

1913

年

第

11

期

湖南實業感言

藹藹

國之興也。其原於富乎。司富之之機者。其惟實業乎。形而上者。謂之道。形而下者。謂之器。道虛而無薄。非器不足。以明器實。而有徵。得道而用益大。處競爭之世。而欲國其國人。其人此侈。言道者。不如言器者之切。於是乎實業。尙焉。傳曰。生財有大道。生之者衆。食之者寡。爲之者疾。用之者舒。則財恆足矣。昌黎韓氏曰。古之爲民者。四今之爲民者。六古之教者。處其一。今之教者。處其三。農之家一。而食粟之家六。工之家一。而用器之家六。賈之家一。而資焉之家六。奈之何。民不窮且盜耶。大哉言乎。國於天地。非實業不足以圖存。此誠天演之公例。而古今不易之理也。雖然。韓氏之言。特就當時之事實論之耳。而其害尙如此。而今之生之食之爲之用之者。其相反殆有甚焉。其爲害可勝言哉。一人貴數十人衣食之一人。富數十人衣食之操兵者一縣。數百人服役者一縣。復數百人而此數百人之子弟。姻婭又數十人不耕而食不織而衣。仆非仆台非台。盈千累萬。牙儉之徒。娼優之輩。又盈千累萬。嗚呼。農工商三民爲之十數。民資之雖聖智不能供其求。國安得不困哉。夫分利之人多。則生利之人少。生利之人少。則業愈絀。而生計愈困。相率而皆趨於分利之途。此必然之勢也。人情好逸而惡勞。如水之就下。獸之走壙。今十數民之分利者。不勞絲毫心力。而食美衣錦。奉給裕如。之三民者。反胼手胝足。終歲勤動。而不得自給。是分利者安得不加多。而生利者安得不減少哉。然則爲今之計。奈何曰。非提倡實業不可。實業者無形之戰爭。利用厚生之道。而卽富國強兵之根本也。此全球各國始以兵戰學戰。而終以實業戰也。說者曰。子之所言。提倡實業固矣。然我湘之實業。固未嘗不提倡也。絜其綱者。有司育其才者。有學校。促其進行者。有會。有報。衍其流者。有公私建設之局。廠公司形式。巍然名目繁多。自表面觀之。亦似圓滿無缺。然而成效不覩。而趨是者。猶是其乏何哉。語曰。有治人無治法。又曰。功不十不易器。利不十不變法。法也者。參之人情。衡之時宜。而出循是行之有利而無弊者也。其弊之也。非法之弊。人之虛有其表。遺棄其實。而自弊之耳。我湘之實業。其非以此歟。曠觀流覽。比較而細繹之。其中面目失真。敷衍將事。蓋有令人神沮氣喪。大息長嘆。而不能已於言者。茲就農工商礦四端。略述

梗概以爲從事實業者告焉夫湘非古農國之一耶土質之肥沃氣候之溫和人民之強健勞力之低廉無一不宜於農然而全部物產人但知爲產米產茶產木之地而茶油桐油麻葛藍蠟亦湘中之特產人無過問者加之米茶二宗固陋自封培養無法其輸出甚少而一遇凶歲則米不足自給而茶輸出之品又裝置粗陋不足動人觀瞻以廣消售而獲厚利嗚呼取給於人者漏卮自若也輸出於人者日見縮小長此以往幾何而不貧且弱哉夫土之有原濕衍沃猶人之有愚魯辟瘳也農之因地制宜猶師之因材施教也不因地制宜而惟某物之是種則不育以其不育而遂棄之則土曠是猶誨人不得其道而遂以棄材目之也人不天不因天不人不成天地自然之利固賴人因勢利導而善用之耳因地制宜此利天地自然之利也以人勝天此發明新法因自然之利而利其利也是以泰西各國之於農業也促其生長則有溫牀以適其氣候防其水旱則有清源溶流噴水機等法以備於未然物質之如何發育土質之如何相宜則有學校試驗場以爲之研究試驗研究既効則又溫故知新孳孳不倦而精益求精此所以國無曠土人省經營而農產物之出猶多且優也我湘則不然江湖淤塞水患瀕聞吸水無機旱災不免至於一切土質物質以及耕種培植之法雖間有一二學校試驗場以事研究而辦理未盡完善心得毫無實行不効簡陋相仍全任人力莊子曰以有涯隨無涯殆矣又曰緣督以爲經則全生保身養親盡年均可農之爲業也何莫不然今欲以有限之人力不運智以與天行戰其可得乎此農之病無足怪也工者器用之所自出人生日用之所需也假使窳敗不堪成功不速則消場日滯且亦不給矣又何足以言挽回利權哉孔子曰工欲善其事必先利其器器之利理之研究而得者也事之善器之利也欲善其事而無利器是猶南轅而北轍也故夫西人之於工也設學校以研其理設局廠以竟其功理與器相發明器與理而日新是以貨物精美事半功倍無困苦之虞而收莫大之効也今我湘非無學校也而敷衍將事非無局廠也而徒務虛名科學之善否漫不加意成効之有無漠不經心以言其理則茫然無得以言其器則仰給於人以言其事則除一二固有手工如湘繡瓷器頗有可觀餘如染織金工均依然故我毫無進步可言噫以此競勝勝於何有以此求精精固難得此工之病無足怪也至於商以貿遷有無全恃金融活潑然後價格持平糶貴糶賤有所把

握今則金融恐慌市面蕭條黠者作無米之炊倒閉時有所聞富者斂資固守維持不聞設法紙幣濫行現金缺少價格懸殊損失特甚夫海禁既開不能老死不相往來時勢然也外人輸貨以奪我利權於無形吾人當思有以對付與之競勝於無形此亦將計就計不得已而出於此也惟不得已而出此故其用心也宜密其爲法也宜備即彼之長攻彼之短引端衍緒孳孳不倦而求達此目的乃商者不遠大是謀徒貪目前之利不基礎是固而牽蘿補屋因循苟簡積習相仍竭蹶之虞又奚足怪錢幣之發行也原以代貨物之互易紙幣之代錢幣也其理亦若是焉而已紙幣濫行而不備基金以兌換則信用失則紙幣錢幣之價愈相懸殊而外人得以壟斷矣現金安得不缺而金融安得不滯哉計之失無有甚於此者也礦爲利源所關土地之蘊藏自然之美利我湖南尤爲特甚假使主持得人開採得法因利而利自不難富強立致又何需日言借債以重累我國民哉乃者始則主持無專才履勘徒滋騷擾繼則辦理屬奸商手續不按定章敷衍將事徒襲虛名責其成效莫莫乎其難已夫地不愛寶礦之所由開也開採有法非可操切以從事也棄利於地而不知資以爲生是愚夫也不按定章不計成敗貿貿然操觚爲圓而曰我能開礦我能關利亦愚夫也其愚一也是終不能收効也我湘如水口山之鉛鑛平江之金鑛其苗既旺獲利亦豐此人人所共知者乃水口山之鉛鑛則現抵押外人利權喪失而平江之金鑛雖成効稍著又不能別設新法以圖擴張至於各處之煤鑛錫鑛銅鑛鉛鑛有呈報勘驗者有未呈報勘驗者有稍具資本者亦有毫無資本而視爲兒戲者主政者無從查察任事者復多苟簡今日合資明日集股招搖滋擾藉供一時之揮霍及問以礦質如何手續如何則緘口結舌如坐雲霧以此開礦幾何而不歸於失敗哉且礦之爲物非純然一質也必經提煉而後得此亦礦務家所當注意者脫令礦質佳美而無局廠以提煉之則以原料售之外人其損失又不知幾何矣即有局廠爲之提煉而開採者不嚴加取締責其呈報以監督之又安保其不轉售外人而苟且偷安哉吾故曰不按定章不計成敗貿貿然操觚爲圓而曰我能開礦我能關利亦愚夫也亦終不能收効也此商與礦之病又無足怪者也夫事必有實而後克副其名而遺其實是所謂以虛名而賈實禍也我湘之游民日多庫藏空虛非無實業也負實業之名而不務實業之實階之厲也是故器非可

離。道。業。務。崇。其。實。上。者。發。明。之。其。次。日。新。之。其。次。條。理。之。其。次。利。導。之。精。神。與。魄。力。相。倚。人。事。與。天。行。競。勝。此。所。以。成。効。昭。著。而。國。用。以。興。也。我。湘。誠。能。道。範。器。勤。求。實。以。洗。滌。前。恥。而。翻。然。改。轍。乎。則。我。湘。實。業。前。途。幸。甚。記。者。所。日。夜。馨。香。禱。祝。而。拭目。以。觀。厥。成。者。夫。

甲

編

交通叢報大改良廣告

本報社爲促進交通智識提振交通精神起見聘請專家分門編輯自出版後大受各界歡迎現正大加改良除法令論說選述文苑專件談叢雜俎實錄外加中外紀聞一門內分郵電航路四部博採旁搜條分縷晰確定交通主指實擴交通範圍月出一大冊每冊價洋三角全年三元半年一元六角凡定閱及分銷者函知本社發行部接洽可也

湖南交通叢報社編輯部啟

西北雜誌廣告

本雜誌以鼓吹健全輿論謀合全國力鞏固蒙藏回地位以植民國基礎爲宗旨月出一冊冊都六七萬言體例分圖畫法令論說學術調查選譯文牘文苑雜俎專件十門材料豐富內容優美足供留心邊事者之研究發行以來頗蒙海內歡迎嗣後陸續出版益求完美 同志盍留意焉

價目 每月一冊零售大洋三角半年一元六角全年三元

總發行 北京宣武門內象坊橋

分售處 北京及各埠各大書坊

北京西北協進會本部編輯科啟

各省農業情形表 續第十期

王家楨編

湖	南	廣	東		
<p>氣 湖中無氣象台之設置。故氣象無一定之觀測。全部氣候。大概溫暖潤濕無酷寒之時。夏季溫度平均在華氏九十度之間。冬季溫度平均在華氏四十度之間。至於風雨霜雪。雖各地不同。然其大致情形。惟春雨最多。故湘人有春雨纏綿之歎。夏冬秋三季。雖雨亦不過數日即止。降霜在季秋以後。兩雪在冬春之間。冰凍之時甚少。烈風之日殆無。冰雹颶風十年不一見。</p>	<p>廣東氣候。常年在華氏寒暑表。最高不過百度。最低不過四十度。春季多雨。故諺有之曰。春無三日晴。冬無三日雨。夏季多白撞雨。亦諺稱即日中有雨也。秋季多夜雨。農家亦有諺云。早造要白撞。晚造要秋霖。有秋霖夜雨之說。廣東至少每年亦分兩造熟。夏秋之間。時有颶風。多由小呂宋吹來。間亦為災霜者有之。冬季多暖。至雪則未見之也。</p>	<p>土 全湘既為山川交錯之地。其土質之複雜。自不待言而知矣。大概濱湖濱河一帶多砂質壤土。其由兩山所夾之田。則其土質視岩石成分而異。普通黃色粘土。白色粘土。及黃白砂土居其多數。間亦有砂礫土質。然絕少不毛之地矣。</p>	<p>廣東土質分四種。(一)為油泥性最粘。此種土水氣難於疏通。故於植物不易發達。鄉民以之製瓦器及火壇諸品。亦極銷流。(二)為沙土。其色有黑有青有白。此種祇宜種竹出笋。他非所宜。(三)為夾沙油泥。農書所謂兩和土是也。此種土凡百植物皆宜。(四)為淤泥。即城市上溝渠地塘之泥。養料極多。農人有用為肥料者也。</p>	<p>農 耕種制度各地不同。有自種者。有佃種者。有自種兼佃種者。其佃種規則。亦非一致。在長沙一帶。佃種最多。凡地主之租田於佃戶。所有該田之山場副業。一概貸與之。無一定之年限。如彼此相投。甚至有數百年之東佃。所取租額。除完全園藝納錢幣外。餘均以水稻為主。按水稻之收穫。定納租之多寡。普通地主。取其收穫三分之一。副業不問也。但地主取押租金過多時。亦得減其定額。如遇凶年飢歲。則按當年之情形酌量減納。若西路等縣。則與此</p>	<p>廣東農田。約分四種。一曰崗田。凡崗上下皆是。出穀最良。廣東羅浮山白雲山西樵山各山。山上均有田地。二曰平田。廣東平原甚少。故平田無幾。三曰圍田。近水築堤。兼藝果木。四曰沙田。即灘田。西江一帶。遠至千里。西水春來。及秋乃退。漲落無度。深淺不時。農人每次播種。以小舟浮游其中。不及一旬。毋論水之深淺。而苗尖出水逾四五寸。或淫雨數日。一望汪洋。杳無苗迹。逾宿往觀。而苗尖之挺出者。又與前等。迨五月收穫。農人使用小舟。運以濂刀。勾</p>

業 之 狀 况

稍異。地主給田如佃戶耕種。不拘年歲之豐歉。均按秋收後。各分其半。但成熟時。地主不到。佃戶不敢收獲。因恐無確實證據。至於轉佃一項。亦隨地皆有。此我湘佃種之大概情形也。若耕種方法。湘省向以水稻為主。其普通耕種水田之方法。每年於清明前後。下種。先將秧田整理。播種於秧田。次即整理本田。用牛犁轉之後。一面耙平田面。修理田陸。俟秧有六七寸長。即行移植。名之曰插禾。插禾之際。並不繩索定準。其距離但憑手法眼力。縱橫均成一。直線。插後逾三禮拜。以足耨之。再逾三禮拜。又以足耨之。連耨三次。始竟全功。並不知用雁爪之利。嗣後田若欠水。按地方之情形。用牛車筒車水車以灌溉之。倘遇水災。則種晚稻。至其耕田回數之多寡。亦視土地情形而有差異。在平原田地。每年至少有二三次收獲。一水稻。一蕎麥。或小豆。其他芸苔。菜。蕪。紫。芸。英。等。為本田之肥料。均不以收穫物計算。至於山田。(俗名衝田)每年秋收後。其田灌滿以水。名曰水田。令其休閒。不再作物。至次年春季。始行耕種。此種田地。恆為一毛作。若肥料亦與土地有密切之關係。而湘農之施肥。多本於習慣經驗。普通除用綠肥外。有用人糞尿者。有用豚糞尿者。有用腐植物者。有用各種油粕者。惟長河以土質之故。多雜用石灰。礱陽以田蛆之故。多雜用煙草。然亦有知骨肥之利益。將骨燒灰施用。惜乎其不知製造之法也。其耕植農具之種類。列之如下。

- 筒車 牛車 人車 平田犁 衝田犁 山犁 平鋤 開山鋤(俗名兜子鋤) 牛耨 二齒耙 三齒耙 四齒耙 禾鏟 柴鏟 旱碓 水碓 牛碾

穀落船。桿即下沉。爛為肥料。隨駛隨獲。速便莫匹。此項穀田。每歲三獲。穀名浮水蓮。粒巨味膩。與他方之農產迥異。其農作時。一年無暇日。以普通論。每年春分下秧。夏至收穫。是為早造。立秋下秧。立冬收穫。是為晚造。此兩造皆種稻者。過晚造後。或種蔬菜。或種芋。薯。不等。至次年開耕前。乃止。甚有種三造稻者。中間一造稻。名秋香。成熟最快。其時間亦勻配之。若言肥料。種數最多。不外兩大類。(甲)為有機肥料。如人糞。畜糞。蠶沙。骨粉。草肥。樹葉。酒糟。油渣。米糖。豆粕等類。(乙)為無機肥料。如石膏。石灰。草灰。木灰等類。此中含有磷鉀(即加里)窒素三要素。農民久已慣用。不過習而不察耳。邇來新學發明。已設有製肥廠多處。為人造肥料之磷。酸。加里。窒素。各種施用有效。農家亦多用之。廣東近有特別肥料兩種。一則東沙島。鑛產磷質。為天然之肥料。一則北江。植種收穫後。在田間播種。任人踐踏。發芽類瓜子。菜長一二尺。有花。及開耕時。連根剝下供肥。其產穀亦甚豐也。其農具之種類。分為兩種。開列於下。

- (甲)中國農器 鋤頭 四齒耙 二齒耙 單齒耙 草刀 鐮刀 鐵鍬 小瓢 小桶 糞瓢 糞桶 灑壺 蘿筐 扁擔 簍衣 桔槔 短糞箕 轉穀車
- (乙)外國農器 單輪除草器 雙輪除草器 雙輪洋犁 再犁 犁 三指除草杖 四指除草杖 削紅薯器 枝切鏟 短柄鴨嘴鏟 短柄長方鏟 方形小唐鍬 合洋耙 方形窗鍬 鐵車盤 十二齒耙 大削草器 中削草器 蛇刀 三本鍬 三角窗鍬 方形長鍬 短形平鍬 長形平鍬 洋鏟 長剪刀 銅絲土篩 測竿 吸水機筒 造米機盤

(甲)禾穀類 湘省向以水稻為主。要作物。其種類甚多。普通分爲早稻中稻晚稻三種。而三者之名稱。有早禾六十粘。粒殼。瓜。蘇。瓜子。雲南白。冬糯穀之分。就中以雲南白冬粘兩種爲上等。色白而光。質柔而糯。誠爲諸米中之魁首。餘均色黃而帶有紅粒。質粗而外皮多燥。其粉粒之發育。又駕乎前兩種之上。品種雖殊。然產地亦不無關係。其沿江一帶所產者。品質較優。在上湖山地所出。品種雖良。而質亦變爲粗劣。此亦是土質使然。非人力可能強也。查全湘產米最良之地。爲長沙之靖港白沙洲。湘潭之易俗河東泥港。甯鄉所屬各地。餘均粗劣。不堪爲出口之選。大麥小麥。在西路一帶。所產亦不甚多。蓋以爲非主要食品也。蕎麥爲秋收後之餘糧。故種者甚多。每年產額。亦不下數百萬担。農家多以之佐主食。普通種高粱者甚少。然濱湖濱河一帶。亦有專種此以營生活者。此亦是因地制宜也。玉蜀黍俗名玉米。安化新化等縣多種之。以補主食之不足。粟一名小米。南路山地多種之。

(乙)荳菽類 黃豆產於西路。有大小兩種。黑豆種類甚多。普通分爲大黑豆小黑豆。又名拖泥豆。六月報。十月報。數種。大紅豆。小紅豆。一名豇豆。綠豆蠶豆豌豆。以上六種。隨地皆種。雖均非大宗產物。然每年出口亦不少。落花生湘省向以茶陵所出者爲優。以其粒小而味香。有茶陵子之名。近年大子入口。遍地均改種大子。產額亦頗不少。然無有出口者。

(丙)園藝類 葉菜有白菜芥蘭菜。大兜菜。冬苧菜。夏苧菜。紅菜。甕菜。排菜。水芹菜。芹菜。筒篙。香葱。黃芽白。青菜。菠菜等。根菜有白合山藥。水芋。早芋。紅芋。青芋。脚掌諸。白茹。紅薯。葛筍。大蒜。葛兜。白蘿蔔。紅蘿蔔。春筍。冬筍。薑等。瓜果有南瓜。東瓜。西瓜。北瓜。黃瓜。苦

(甲)禾穀類 廣東食米。專恃外省外洋。以爲接濟。因本省米貴。而外來米賤。廣東所產好米。名爲金山粘。多運至美國。以供華僑之需。出口之米。每年雖明定爲五十萬担。然私運者。當亦如之。每担約十元。此項亦達千萬元矣。今舉穀物之要者如下。

稻 早白 秋香 赤米 金風雪 降粘 油粘 白鶴仔
鼠牙粘 粳米 青粘 浮水蓮 糯 麥 紅粟 菽米
(乙)荳菽類 大豆 小豆 青豆 紅豆 黃豆 黑豆 白
豆 綠豆 赤小豆 豌豆 荷蘭豆

(丙)園藝類 廣東園藝。四時皆備。種類極多。銷場亦旺。以省城瓜菜類而論。每日供香港之用。亦百餘担。擇其最通行者。開列於下。

(1)瓜菜類 黃瓜 冬瓜 苦瓜 番瓜 水瓜 絲瓜 白
瓜 葫蘆瓜 香瓜 西瓜 節瓜 生菜 白菜 (以新會江
門爲最良。與北方者異) 黃芽白 (粵稱北方之白白菜。曰黃
芽白。每年由北方來) 蕎菜 芹菜 菠菜 芥菜 (出潮州者
良) 芥蘭 (以順德江尾鄉爲最良) 椰菜 大紅苧菜 塘
蒿 藍 葱 蒜 菲菜 芫茜 茄 蘿蔔 豆角 葛 筍
芋頭 (廣西之荔浦芋頭種。亦可栽種。已有之矣) 紅薯 荷
蘭薯 (來自荷蘭種) 草菇花生 冬菇 芝蔴 紅瓜子 辣
椒 包豐根 (南洋種。根下如芋。療飢最妙。以備荒年。亦可作粉
發生亦快)

(2)果實類 荔枝 (廣東佳果。荔枝爲最。種類亦多。姑舉十種。
糯米糍。佳味。妃子笑。玉荷包。黑葉亞娘鞋。山枝。懷枝。增城掛綠。新
興香荔) 龍眼 (以南海千石峽爲最良) 菠蘿 楊桃 沙

瓜、絲瓜、富瓜、豆壳、紅白茄子、辣椒、扁豆等。湖南省不產果。僅有郴州之宜章梨。茶陵之佛手柑。長沙之橘柚。瀏陽之金橘。頗堪適口。餘如桃李、枇杷、蘋果、楊梅、石榴、葡萄、梅杏、棗、栗等。不過聊備一格而已。澧芷、沅蘭。通俗稱美。此外產額最多之花木。惟茶花、茉莉、珠蘭、玫瑰、桂花、芍藥、海棠、紅蓮花、牡丹、臘梅、梔枝、菊、白花數品而已。

產

(丁)工藝植物類 茶為湖南省出口之大宗。產於岳州長沙安化寧鄉瀏陽等縣。有山茶園茶之分。此外尚有永州之洞茶。即紅茶之一種。而其最著名者。為君山茶。次之為岳麓維山茶。再次為各鄉之園茶。餘山茶。均以此供製造黑茶紅茶之用。蘇有芋、蔗、亞、蔗、兩種。產於沅江。常寧、瀏陽、各處及乾州各鄉村皆產。就中尤以瀏陽為最佳。葛為野生植物。隨地皆有。皮可製布。根可製料。惜無人以栽培之也。油茶出於衡州、永州、平江、瀏陽、醴陵。油桐產於常德、辰州。而衡永亦出產不少。近年因其獲利甚厚。他處亦有種之者。藍惟平江產者最多。因近年洋靛入口。銷場大滯。種之者日見其少。又平江產一種。定名為平朮。近為湖南省藥局中珍貴之品。龍鬚草為桂陽州郴州等處野生之特產。其用途甚廣。惜漂白未得其法。不能與舶來品爭勝耳。煙草以郴州產為最優。故湘人有郴州煙葉之名。竹之用途最廣。其產地亦多。就中以益陽、長沙、西鄉、永州、寶慶、新化、為盛。然其種類亦分為數種。有南竹、斑竹、水竹、小竹、觀音竹、湘妃竹(俗名淚竹)之稱。惟永州之湘妃竹。為最貴重。以其表面均有螺旋紋也。楮三極均為造紙之原料。隨地皆有。亦野生植物也。蜡樹亦名冬青。溆浦縣最多。農民專恃此為一年生活。長善等縣亦屢見不少。但無蜡蟲。不能取腊耳。湖南省氣候土質

梨 石榴 番石榴 芒果 枇杷果 香蕉 鼓槌蕉 龍芽
蕉 桃楊梅 青梅 紫李 紅李 青竹李 南華李 海棠
果 無花果 葡萄 (狀如蘋果。而中空有獨核。或多核者。以手搖之。悉索有聲。非北方所云之葡萄也。) 水葡萄 金橘 橙
柑 桔 柚 柿 黃皮 椰檳榔 檸檬 白欖 烏欖 人
面 鳳梨(即栗子) 石栗桂木 香櫞 萬壽果 萬字果
甘蔗

(三)花草類 茉莉(每年出口極多。其花以之薰茶。名為香片) 米仔蘭(仔即崽字。廣東俗音多用此字。其花以之薰茶。專銷外洋)。
(丁)藥材類 陳皮(即柑皮陳者良) 橘紅(出化州) 橘紅花 春砂仁(出陽春) 春砂花 豆蔻 青蒿 五味子 桑寄生 紫蘇 木通 黃精 芥子 梔子

(丁)工藝植物類 茶 粵東產茶之處。以東江之惠州。西江羅定最多。清遠鶴山嘉應等縣。次之。每年採摘。分為三造。其香氣之佳。茶味之美。以羅定州珠蘭茶為首。其次如嘉應之清涼山茶。三台山茶。又其次如清遠之芽茶。鶴山之鮮花香茶。各有擅長之處。煙 煙葉為廣東之特產。隨地皆有。糖 廣東向為產糖之區。有沙糖。有片糖。有冰糖。有結糖。向皆以甘蔗製之。近年來以改用機器較省人力。出糖亦多。且並有以蘿蔔製之。其成本較輕云。糖(薑菓) 以原質加糖製之。銷流外洋。酒 廣東酒品有三。蒸、雙蒸、料半等名。以青粘製之。有以糯米製者。名糯米酒。以萬字果製者。為萬字果酒。餘均類推。醬 廣東製醬。係煮大豆。俟未全冷透時。和米或麥之麴。且加食鹽與水。令醱酵半月以後。可

向來宜棉。而植棉者。僅常德、龍陽、桃源、華容、南州、平江、數處。近年風氣漸開。衡州、永州、湘鄉、長沙等處。亦次第種植。產額雖多。要不足本省之用。芝蔴有黑白黃三種。各地農家種者。間有。然其產額不多。蔗草產於西路一帶。其心即謂之燈草。以供燭蕊之用。通草產於郴州。其質甚輕。湘人製花者。多取之以為原料。芸苔。湖南省俗名油菜。多種之以為綠肥。間亦有取實製油者。甘蔗產於瀏陽一帶。其味帶酸。糖分亦不甚多。不及粵產遠矣。

供食品。粉。廣東以馬蹄粉、藕粉、菱粉、薯粉、葛粉、綠豆粉、為最。消流皆以原質製之。油。廣東油類亦多。如花生油、桐油、茶油、木油、芝麻油、菜油、桂油、草蓆子油。亦皆以原質製之。白菜乾。以新會江門為最良。用白菜開水洗滌曬乾。每年發行外省外洋者。有數十萬元。粵人皆嗜之也。梅菜。出惠州土橋鄉。春日採取曬至水氣透盡。用鹽醃之。亦銷流各省不少也。布。廣東棉布。以棉花紡紗織之。然廣東棉花。每不敷用。故多購洋紗。夏布。以蘇織之。潮州及新會者良。潮州並有波羅麻。波羅絹。皆以蘇織之。最為出名。雷州之葛紗。則以葛蘇織之。亦有名者也。蓆。草蓆。以水草織之。廣東草蓆。銷流美洲。每年約百萬元。亦大宗出口貨也。製蓆之處。以羅定州連灘為多。藍。即藍靛是也。以藍之生葉製之。出羅定州。紙。以竹為之。近十年來。發明新法。則以爛布廢紙製之。名曰還魂紙。葵扇。為新會特出產。極通行。因價廉而適用也。竹絲。專銷外洋。以竹破絲極細。約五寸長。每年亦數十萬元。詢之洋人。亦不告知其作用也。

畜

牛。牛分兩種。一曰水牛。農家專用以耕田。一曰黃牛。專充食用。兼以榨乳而供食用。產牛之地。以常德為最盛。羊。湘中綿羊最少。所畜者。均山羊。角短。毛淺。肉嫩。味佳。專以之充食用。出於瀏陽慈利一帶。豕。湘省所產者。最佳。體肥而肉嫩。易於生長。無論大農小農。無有不畜豕十餘頭者。此是湘省農家普通之副業也。兔。畜此獸者。無利益之可言。不過供賞而已。雞。俚語云。南雞北鴨。誠者其然也。湘省之雞。其肉嫩。其味鮮。較之北地。誠超乎其上。惟生長不及北地之速。而每年生卵。平均不過一百二

馬。廣東地少平原。馬之用途無幾。且滋生不易。其馬多自廣西來者。牛。廣東耕田。皆用牛力。從前祇供洋人及回教人之食。近則人多嗜食。故價較前漲。牛皮為出口大宗。牛乳亦供人食。畜之頗有利焉。羊。羊為粵人常饌。粵俗有種養羊之諺。內分草羊、綿羊二種。皆以草為主食。滋生最繁。羊毛亦為出口貨物。故畜之者衆。豕。廣東之豕。最為優良。蕃殖速且易肥。其飼法簡便。而肉價昂貴。約四毫一斤。如是昂貴。他省所無。豬鬃毛。亦屬出口大宗。故多養之。兔。兔之飼養。亦以草為主食。其蕃殖

牧

十餘箇。鴨 湘省所產之鴨多瘦而不肥。惟生卵較多。差強北地耳。鵝 農家養鵝甚少。繁育最不發達。其獲利亦少云。鴿 鴿多養以供人之食。其滋味甚佳。或養以供賞玩。每年產卵不多。故鴿蛋之價亦貴重。蜜蜂 為農家常養之副業。每年春間分箱。每箱一歲一收。或兩歲一收不等。野禽 濱湖一帶多產野鴨野鵝等禽。農家以之為副業。故特誌之。野獸 衡永寶等處皆大幹山脈。每年秋冬兩季。居臘戶多從事野獸。依此為生。活者亦不少。其種類有豺、狼、虎、豹、等類。

更多於羊。供洋人餐用。皆販賣至香港。亦生財之道也。雞 飼雞之旨以產卵為第一。獲利最多。然亦有需肉為用者。鴨 鴨主取肉用。生長速水邊飼之。其利亦厚。廣東用火焙鴨卵法。約半月外。取出但廣東之鴨不及北方之大。鵝 鵝似鴨而體格大。且生期長。其蕃殖法亦如鴨。蜜蜂 飼蜂不必他飼。但附近有花木。便可廣東養蜂之業。向不見盛。養法過拙。每箱一歲一收。蜜量以十斤為最多。若美國及義國養蜂家。則年收數次。每次可數十斤。其相逕庭如此。則不可不亟圖改良也。

森

湘省以杉、松、楓、柏、四者為大宗。餘如棕櫚、赤樟、猴樟、絲桐、梧桐、檉、椿、白楊、黃楊、槐、苦棟、檉、栗、冬青、檀、櫟、柞、火桑等樹。亦隨地皆有。然無成林之區。其杉種之佳良者。除苗木外。以辰州茶陵為最。近年採伐日多。又無人時加培植。全湘致有童山之歎。其他造林。雖有一二處。皆不足觀也。若林業政策。自民國成立後。實業司已設有培植局一處。在岳麓山下。專培植樹苗。以資廣種。聞擬設森林局三處。俟中央森林法頒布後。即當實行也。

我國虞衡失職已久。粵人尤昧於此理。西北沿江一帶。岡阜連綿。蜿蜒千里。大都童山濯濯。蓋粵人祇知斬刈之為利。而不知培植之為功。無他。無獎勵以鼓舞之。無法律以保護之。此森林之所以不能發達也。茲將原有之種類。舉其要者。分列如下：
杉 苦棟 松 柏 樟 漆 蜡 桃榔 烏柏 烏欖 柳
油桐 三年桐 千年桐 鐵力 玉樹 椿 蕪木 橡樹
竹林 (玉板竹、觀音竹、湘妃竹、金鑲竹、玉竹、棕竹、斑竹、茶杆竹、崖州竹)

蠶

桑 湘省自前清巡撫吳大澂購運湖桑秧苗。遍給鄉民栽植。後而我湘始有湖桑之種。惜人民不知愛惜。現今所存者不多。且老而不適於用。至於火桑。則遍地皆有。以之育蠶。則其出絲之柔滑。不及湖桑所育者遠矣。蠶 湘省氣候土質。無不宜蠶。以上法飼育者。亦復不少。其蠶種之不良。絲質之粗劣。色澤之黑暗。製絲之笨拙。久為一般人民所公認。其所出之絲。僅可供織絹之用。雖設有蠶業專科。蠶業講習所。飼養新法。一時不能普及耳。若蠶業

粵東蠶絲。歲出六七造。與浙江歲出二造。日本歲出四造者。相去迥殊。對於飼蠶一道。人民多不肯研究。陳陳相因。間有語以新法。亦遲疑不敢行。考粵中蠶病。種類甚多。有黑頭、有紅腫、有殭蠶。有忽不食桑者。至或因熱度大。而浮白。或因雨水太多。而成繭。無膠。凡諸損害。皆為絲業之影響。細思其故。大抵於隔年留種時。不善考驗。棄取無方。優劣並蓄。加以用水用火急切。逼其生育。故為蠶業之大障礙也。茲將蠶桑種列下。一為大蠶。一為輪月蠶。其出

業 農 產 水 桑

團體。僅有長沙之蠶桑公社。及益陽之湘綸公司兩處。均現停辦。一歸實業司接理。一歸農會經營。兩處桑株均被蟲傷。不適於用。徒有其名而已。惟前農業學校蠶科所製之絲頗優。次之農會蠶桑試驗場所製之絲。連往上海銷售。已列洋絲二等。可見湘省蠶桑。只稍加研究。即可與江浙相上下。現實業司已竭力提倡。擬會同農會籌辦一模範製絲工場。此外農會又在益陽浮邱山。建築一風穴。以藏蠶種。預備普及秋蠶。果能上下提倡。則湘省之蠶業。將來有莫大之希望焉。

產之地。以順德南海兩縣為最多。香山三水新會東莞番禺等縣。次之。所出之絲。向分二種。一為機器絲。廠織出。俗名絲綢。總計數。縣絲廠。現有一百三十家。每家女工或五六百人。或三四百人。不。等。週年出絲統計五萬餘包。(每包八十斤)俱運赴英法美各國。售買。一為手機織出。此種小機。以小戶所置者為多。或一家數機。或一家一機。零星湊集。不能合成廠。統計週年織出之絲。約有一萬五千包左右。其絲止合內地紡織紗綢之用。運赴各國者甚少。以其不適用也。絲綢行銷各國者。以法國為最多。美國次之。英國又次之云。

水產魚類列下。湘省之水地。以洞庭青草兩湖為最大。而兩湖所產之魚類。亦復不少。兩岸人民。多以捕魚為業。每當冬季水涸之時。魚船遍於湖面。網捕釣釣。不一而足。至於飼養之如何改良。魚類之如何保護。均置於不講。其青草洞庭。特產之魚類。為海參、銀魚、針咀魚、毛葉蝦、四種。餘如鯉、鱖、熊、鮭、青、草、鯽、鰱、魚、等類。雖為兩湖之大產額。而內地河流池沼亦多產此。故不足為貴。其他水產甲壳。則有龜、鼈、蛤、螺等。隨地皆產。但取此以為生活者不多也。

水產之食品。蓮藕(分二造一名探香一名早藕) 蓮實 菱 角 茨茹 膠筍(即膠瓜) 馬蹄(即荸薺。此粵之稱謂) 水 芹 菜 蕪菜 茨實(出肇慶)水產之用品。膠菜 水草(為 用甚廣。織米包及一切草織之物。尤以草蓆為出口大宗) 水產之動物。一屬於池塘。由人力養成之水族。土鱗魚 鯽 魚 大頭魚 草魚 鮑魚 鯉魚 蠔 蜆 一屬於藪澤。由 天然發生之水族。生魚 塘虱 魚 黃蟮 白蟻 蟾王(出順德大良) 田雞(即青蛙) 鼈魚 水魚 山瑞 蝦 蟹 蚌 一屬於河海。由漁人捕獲之水族。鱖魚 鱔魚 鱒 魚 鱸魚 黃花魚 鯨龍魚 海狗魚 石斑魚 鮑魚 魷 魚 墨魚 鱈魚 大蝦魚 左口魚 江瑤柱 帶子 淡菜

中國實業。向無政策之可言。何況於農林。在前清時代。照例設一勸業道。而勸業道辦事人員。其為實業專家與否。不問也。迨民國反正。共和告成。改勸業道為實業司。內分農工商礦四科。始有農

民國成立。廣東勸業道。改為實業司。所有農事政策。責有專司。農 民自當額手稱慶矣。廣東省城東門外。有農事試驗場。乃唐有恒 先生前數年經理創辦。卓有成效可觀。現唐有恒先生。已就農林

策 政

林專才。綜司其事。其於農林有如何施行之政策。亦不見一二。豈農林之無策可行耶。抑中央無一定之法。規以為遵守也。雖設官荒局。森林局。水利局。亦祇徒託空談而已。

部技正。其設驗場。由實業司委人庶續辦理。內設有高等農事講習所各一。所以外。則有農業小學校數所。由教育司辦理而已。

附注 按右表為農林部第一次會議紀事本末。摘錄各省氣候土質農業之狀況。農產畜牧森林蠶桑農業政策八種大概情形。成爲表冊。以供諸國人之研究。惟其中遺漏甚多。如湖南之地勢。一、山岳佔全境四分之一。西南一帶山岳重疊。其最著名曰。惟衡山之南岳山。永州之九疑山。長沙之岳麓山。岳州之天阜山。其岩石之成分。亦不一致。有含炭質者。有含錒質者。有含銅質者。有含鉛質者。更有含硫磺質者。更有含金砂者。除丁字灣之石英岩雷打石。平塘等處之石灰岩。不能生種作物外。餘山面之土。均適於農耕。二、湘省平原之地甚少。卽南州華容數縣。亦不過數百里耳。餘與山交錯最大。亦不過數十里之縱橫而已。三、河流。青草洞庭爲著名之湖沼。湘澧沅澧四水爲全湘最大之河流。湘省所產水稻多在沼河而岸。惜近年已來大水爲災。農民多害歟。致若農事上之教育。向不發達。前清時代。僅辦一中等農業學校。內分農蠶林數科。其他則有蠶業講習所。茶業講習所。民國元年。又創辦女子蠶業講習所。各州縣之籌劃。開辦農業學校。固不少。惜未見諸實行也。農事試驗場。僅北門外中等農業學校附屬一區。規模狹小。僅供學校之試驗。蠶事試驗場。惟農會在益陽地方籌辦一區。因限於地勢。未能改良。擴充森林培植局。係實業司創辦。爲時不久。尙無成效。農產製造。則有麻織物。瀏陽爲最。醴陵長沙次之。惟瀏陽之夏布。其紗細。其質堅。其色光。雖用日久而布面不毛。近年銷運青島日本。爲數甚夥。葛布亦爲瀏陽之特產。各州縣所不及。絹。湘省各州縣農家多養土蠶。所出之絲。僅足以供織絹之用。其價最賤。紙張。湘省產紙原料最富。如嫩竹。楮樹。三極。猴樟。稻草等物。無地不有。其出紙最多之地。惟益陽。瀏陽。寶慶。而紙之名目。有竹紙。丁貢。貢川。毛邊。寶胚。折殼。草紙之分。惜拘守舊法。製造不改良耳。青茶。則以岳州之君山產者爲優。次之爲長善。寧鄉。常寧。各地之毛尖。雨前。再次爲各縣之園茶。竹筍。爲湘省之特產。故益陽之篾簾。篾貨。竹桿。竹椅。竹蓆。寶慶之雕刻。竹器。均工作精美。玉蘭片。以筍爲之。在新化製造者。爲上品。烟草。則有散絲。白見。雜拌等名稱。皮革。

梗在春茶內附屬製出。近年茶商虧折。茶箱滯。故做仔茶。禾茶者甚少。花香茶梗頗樂從事。以其本小利大且暢銷也。製茶次第手續於左。

一包工 茶號製茶概係包工。

二篩工 篩者所以別粗細也。細有密篩。粗有稀篩。

三揀工 女工揀茶。十人一組。器具除棹橈外。餘無他物。

四焙工 精製之茶。須經過三次焙工。第一次曰打火。二次足火。三次復火。火力之強弱。視天時晴雨氣候寒暖。

茶葉乾濕而定其度。火老則枯而無色。火不足者則香味均欠。

五裝箱 將精製之茶裝入楓木箱。箱內襯鉛箱外裱花紙。箱長尺許。寬二尺許。厚一尺五寸。能容春茶四十八斤。仔茶稍輕。

六附屬品 經過風車之匾葉及揀出之老葉搗碎。是為花香川布袋盛之。其茶梗則用篾簍貯之。與春茶並銷漢市。今年花香到市甚早。而茶梗價值頗高云。

第三條貿易之狀況 吾湘茶商營業無團體心。無競爭心。無雄厚之資本。無操縱之手腕。與外人賈。輒失敗。今將醴陵及湘鄉之茶商經濟情形述明如左。

一資本 醴陵湘鄉茶商皆本地人。其資本鮮有過萬金者。此區區者多係集股而得。

二錢商墊款 茶商於採辦山茶時。限於現款支付。恆向錢商訂一種期票契約。此債務限一月履行。其利息自八釐以至一分。鮮有達一分五釐者。

三匯兌 茶商以市票支付山戶。在銷場收入一種之現銀。此種現銀由漢匯湘。每單位增加十分之三四。茶商多恃此匯水以補苴虧折。而此利益多被吸於錢商。

四銷售 今年湘茶之在漢脫手者。僅十五萬餘箱。醴陵與湘鄉南田在湘潭經過之額。合計二萬一千箱。醴陵與湘鄉之脫手者。合計不滿一萬箱。醴陵四莊實銷四千餘箱。湘鄉七莊實銷五千餘箱。

五經紀 茶商現未實行購買組合與販買組合關於採辦及銷售之事項委託經紀行之經紀在漢謂客師西人謂之伙客。

近年紅茶衰敗之原因

天時 近年春季霖雨為災。農作物受害甚多。茶樹尤其甚。蓋紅茶性惡潮濕。宜乾燥。其葉之生活純藉日光為精華。其採摘期不能過谷雨。若遇雨愆期。不僅質粗老。且色味皆變矣。

山戶粗製之弊 茶號為圖便宜起見。關於製造事項。概用包工。並不遴派監督以資巡視。致令役徒草率了事。篩不能勻。揀不能潔。烘焙火候不適當。至於粗老雜陳。尖毫摧折。枯而無味。或嫩而不香。皆影響於銷售也。

無競爭心 我國茶葉者。拘守舊法。昧於改良。政府淡然置之。無提倡之法。鼓勵之方。孰知外人既甚且羨。講求樹藝。不遺餘力。故華茶滯銷。皆錫蘭印度日本瓜哇之奪此權利也。外人競爭如此。蹕軼法商。仍不憚採購華茶者。誠以吾華土壤之佳。茶之味得於地者厚也。

貿易之厄運 茶商因經濟問題之故。釀成貿易上種種之厄運。金融無流通之機關。茶箱無皮留之場所。一旦運至銷場。急於脫手。否則比期有日。債務頻迫。暴露何時。貨憂變化。外人洞見及此。遂敢任意卡勒。故皆賤值以售。折閱而歸。營業灰心。利權掃地。茶商前途吁其危矣。

額數之無限制 兩湖紅茶在漢口銷額。不能超過五十萬箱。僅湖南各埠。竟輸出七十萬箱。去年財政司墊款三十萬。茶商越發濫做。不攷究貨色。徼幸圖利。不知供過於求。幾何而不滯銷也。今年額數減少。貨色認真。不僅虧折稍殺。且較暢銷云。(十餘萬箱)

政治問題及國際交涉問題 今年內則黨爭激烈。武漢尤為競爭漩渦。楚氛甚惡。楚人多謠。外則俄庫北滿種種問題不能解決。

國際惡感橫生。有前之故。則商旋不行。貿易恐慌。有資本之茶商。虞於損失。不忍虛牝。故額數減少也。有後之故。於華洋買賣之間。不能融洽。紅茶銷漢俄國最多購採者既不湧躍。貨主亦不能得相當之價值。故脫手者僅有萬餘。

箱。而滯銷者不計其數也。

湘潭茶業之今昔

湘潭原非紅茶產區。因當交通之孔道。扼水陸之咽喉。為極盛之商場。貿易上金融上有非常之便利。在昔資本家麇集。西廣湘三幫人共設立茶號至十九家。組織頗完善。其茶之來源。除山門花石萬斤之譜外。皆吸引自外縣湘鄉醴陵一帶。而今茶號既全數消滅。湘潭除少數之青茶。無復有紅茶之產生。但有釐局抽徵茶稅。則箱額之經過可稽。有莊客以司匯兌。則金融之贏虧可考。此湘潭茶業歷史之略言也。

湘潭茶號消滅之原因

運輸之問題 湘潭茶號採辦外縣生茶。以供精製。醴陵距離較近。運輸較便。惟湘鄉道阻且長。遠者三百餘里。運輸須四五日始至。近者二百餘里。須三四日可至。蓋紅茶運輸與青茶異。

便水而不便陸。在水潮濕浸潤。黴漚堪虞。既費時間。復憂變化。影響營業。莫此為甚。茶號計窮。舍取消無他策也。地方稅之問題 先是湘潭茶商皆非湘潭人。其營業頗形發達。湘潭人既羨且妬。思排而去之。乃提議抽地方稅。指定茶商繳納。以限制之。其數甚鉅。不下十萬。歸十九攤派。茶商有難色。亦不抗拒。又因運輸問題之故。於是。一致歇業。以為和平抵制。此間茶號雖消滅。而安化增加云。湘潭氣候土壤及青茶情形。無說明之必要。故不贅述。

附錄調查詳細表如下

醴陵紅茶產區比較表

鄉別	東	西	鄉	南	鄉	北	鄉
----	---	---	---	---	---	---	---

湘鄉紅茶產區比較表

果效	價盤	時期成熟	色質土壤	產額今年	名區產
均好色味	九串十八	數前穀較 日三雨早	砂黑黃 質色微	25000	村寮官
同	同	同	同	15000	石僊
同	同	同	同	10000	坑陽
同	同	同	同	10000	頭礮石
同	同	同	同	10000	冲基塘
遜味色 稍好	八串十七	後穀較 雨遲	砂黃 質色	15000	村家殷
同	同	同	同	15000	灣家鄧
同	同	同	同	10000	坊匣周
同	同	同	同	10000	冲塬均
同	同	同	同	5000	寺橋寬
遜味色 更好	七串十六	同	質色黃 砂白	20000	山口水
同	同	同	同	10000	嶺鋪東
同	同	同	質土墟帶	20000	嶺橫
遜味色 稍好	串八七十	雨穀	質砂色黃	10000	冲花桃
同	同	同	同	15000	莊官
同	同	同	同	25000	灣頸鵝

產區	昔時產額	今年產額	土壤區別	成熟時期	運輸日期	盤價	效果
婁底	150000箱	75000	青黑色砂壤	最早穀雨前	四日至漢 五日至縣又	十八串餘	色味均可
永豐	150000	75000	黃黑色砂質	同	四日至漢 五日至縣又	十七八串	味好色稍遜
楊家灘	100000	60000	黃白色砂質 微帶粘性	穀雨後	三日至縣又 四日至漢	十五六串	色好味劣
新邊巷	100000	50000	黃色砂質	穀雨	三日至縣又 四日至漢	同	色好味平
大村	500000		黃白色砂質 帶粘性	最遲	兩日至縣 又四日至漢	價低	色平味最劣
澱水	500000		白色粘性土	同	一日至縣又 四日至漢	同	同

醴陵湘鄉山戶生產費比較表

醴陵	醴陵	
過去	現在	
4	5	耕耘
3	4	肥料
5	1	種子
14	36	摘工
7	15	踩工
7	14	料理
5	3	手續
41	78	總計
130	100	售價
87	22	利益

考	備	差	數	鄉	湘
		過去	現在	過去	現在
				4	5
		1	1	2	3
				5	1
		2	8	12	28
		1	3	6	12
		2	2	5	12
		2	1	3	2
		8	15	33	63
		20	20	110	80
		10	5	77	17

一 現時生產費與過去時代比較適成一反比例即過去時代售價較現時售價高而現時成本較過去時代反多也

二 湘潭非紅茶產區故無生產費之比較

三 數值之單位以錢(箇)計算

茶號營業費比較表		
陵	醴	
過去	現在	
1.5	1.5	釐金
.25	.5	揀工
.45	1.2	製造
0.9	1.7	裝璜
.06	.2	燃料
.18	.27	運輸
.3	.5	勞力
.45	1.5	行號用租
1.2	1.9	伙食
7.8	8.5	原料
23	15.2	售價

考	備	差		鄉	
		數	現在	過去	現在
一 湘潭茶號消滅故無營業費之比較現時與過去營業費之比較與生產費之比較同一性質 即從前成本較現在少而現在售價較從前售價少也豈非又成一反比例乎 二 營業費同時亦有多少之差即做茶箱額多時營業費因平均可減少若干否則反是 三 數值之單位以銀(兩)計算		過去	現在	過去	現在
				1.5	1.5
		.05	1	.2	.4
		.1	.2	.35	.10
		.3	.3	0.6	.14
		.01	.05	.05	.15
		-.03	-.3	.2	.3
		-.1	-.3	.4	.6
		.05	.1	.4	1.4
		.2	.1	1	1.8
		.9	2.5	6.9	6
			2.7	1.5	12.5

臺灣人工孵化鴨卵法

轉錄

沿革第一 臺灣鴨卵用人工孵化。在六十餘年前。道光五十六年福建泉州府茶客始傳其法。漸次流行。至今遂盛。然比甲午戰事以前則稍衰云。

孵化場及孵化器第二 孵化場即在家屋中。不必另設。但用尋常之人家。在街市雜鬧之中。四圍築土壁。面西

方闊約二間半。每間六尺深約六間。西方有一間之進口。東北並東方各有三尺之進口。而別設一楹之小孵化室。孵化場沿壁穿三穴。置可貯二十卵及十六卵之孵卵籠。各一合計籠中有四十六卵。是為第一期之孵化器。中央如蠶棚。是為第二期之孵化器。長二間闊四尺。高七尺。統為四層。第一期之孵化器之構造最緻密。穴之後方及側方。接於壁。前面以竹編簾垂之。束竹為口形。作支柱支之。其闊二尺八寸。高二尺六寸。長則視其裝置之籠數。三者之中。最長者三十八尺。其內可貯直徑一尺七寸。高一尺八寸之孵卵籠二十枝。此籠各隔一寸。並列於穴之中央。其口比穴上方低三四寸。比庭面高四五寸。其裏面貼紙。用大粗紙厚而粗籠與穴之間隙以糠充之。檢卵第三。始移種卵於孵化器。須一一檢擇。選無黑點者。入器中。翌日再檢之。其法於暗室中穿一孔。通日光。取卵察視。卵黃中有如一點之曇翳珠者。可孵化。否則賣於市。至第四日。又驗之。小翳顯然。稍現血管者。為良。第五日至六日。復檢之。有血管於蜘蛛網。即為佳。良否則賣之。後經十日及二十日。更檢之。至孵化期。不孵化者。棄之。廢棄之卵。約總數十分之一云。

孵化法第四。於氣候稍冷。三四月之時。孵化。先擇晴日。曝卵於日光。約一點鐘。入孵化籠。籠底鋪方二尺之麻布。豫炒穀大麥。得令溫度適中。約一升或一升五合。敷於籠內。其底之上。更置麻布。有溫床之備。約八十卵。置一列。又備以麻布及炒麥。再置八十卵。如此同法。反覆層疊。至十層而止。嗣後每日朝夕二次。移於他籠。並拂拭溫床。於卵之位置。上下遞置。如此二十二日。然於氣候最冷之時。籠與籠之中間。置火鉢。溫之。敷炒麥。至十四五日。乃休。其後卵相層疊。卵與卵調和。體溫仍行。每日二次之循環。位置至六七日。敷布於第二期孵化器之棚。移置之。先曬半點鐘。而後移於孵化器。凡十二日間。廢炒麥。但以卵相層疊。其後並列於第二期之孵化器。也。即棚朝夕二次循環。經七日至十三日。孵化於酷熱之候。亦入於第一期孵化籠。先曝以日光。不用炒麥。單敷麻布於籠中。疊卵其上。令卵互引體溫。一日二次以上。循環位置。凡十六日至二十日間。降雨及氣候寒。冷則用炒麥。然後並列於架棚。至十四日。或十日。乃孵化。孵化法之最要者。溫度之加減。若溫度有過不及之差。則至腐敗或不熟。無可挽救。然土人行之。不用寒暑計。但其歷鍊已熟。溫度自不至誤。冷時以火鉢調和溫度。熱時開門取涼。孵化日數。其始

移卵於孵卵籠。早則二十八日。遲則三十二三日。然概以三十日爲常。或至期虛弱。當再置於孵化籠之上。藉其暖力。又卵之已孵化者。破其殼之一部。發鳴聲。當加人力。破其殼。若於孵化中。籠內發見腐卵。則取棄之。

孵化數及孵卵比例第五。第一期之孵化器。一籠內卵。一列八十個。第二列。即總數八百顆。四十六籠。貯三萬六千八百顆。然因氣候之冷熱而不同。三四月之候。一籠八千顆。極暑之候。不得過七百顆。大抵通常八百顆。又孵化之數。常無一定。大略一籠中。八百卵。中當得百五十或二百顆。即五分之一至四分之一云。

雛之保育及養餌第六。雛之孵化。不用別器。敷席於平淺籠內。於其上。得保溫度。其食餌。始用飯蛆及青菜之屑。稍長。則移於雞籠飼養之。附近農民競購之。故孵化。不過三日。即可賣盡。其價一羽金三錢。或四錢。

起業費並收支概算第七。起業費金百十二圓。內籠六十枚。九圓。布六反。十圓。鴨籠三十枚。六圓。收入金三千八百五十圓。約雛十一萬羽。每羽值三錢。五釐。支出金二千五百五十圓。五十錢。內卵十二萬。每羽六錢。計七百七十五圓。大麥五石。五圓。糞料二十五圓。後用。每一年。二十圓。二圓。四圓。十圓。錢。糞。二圓。雞工。及起業費。二十圓。除用。共得利金一千二百九十九圓四角。

驅除農業之害蟲法

王家楨輯

農業之大敵。厥有二端。一爲天災。一爲蟲災。病災。然天災。非人力所能製。而人災。及病災。則人得預防。而驅除之也。故歐西諸國。考研害蟲。及害病發生之由。而立預防驅除之法。不遺餘力。以是罹蟲災甚少。獨我邦。不究其理。一有蟲病。卽周章狼狽。不知所指。甚或迎神祀鬼。以攘其害。其實毫無功效。不過以彰其愚。此皆人智之不發達。有以致之也。現今學子。對於農事。爭相研究。乃得其種種之驅除法。以避其害。蓋害蟲之生。有四期。曰卵。曰幼蟲。曰蛹。曰成蟲。而各異其形狀。及性質。與習慣。如栽培芥子。蠶苔。而防針金蟲。蕃殖。或施化學肥料。而脫農物傷害。或設置溫床。而誘殺害蟲。設抗害砧木。而脫蟲害。秋時。行耕耘。鋤掘。暴露土壤。於寒風。或早播早穫。以避其猖獗。是皆驅除害蟲法。中與有力者也。茲將逐一略爲說之。如左。

一 帚把法 帚把法有二。一秋期或初冬空氣乾燥時。以耙耨攪拌害蟲蟄戶。伏室而壓殺之。或速其凍死。二如斯曝露害蟲於地上。使鳥類啄食之是也。因此法而驅除蟲類。其數甚多。就中蝗蟲。卵夜盜蟲。針金蟲。螞蟻及地蠶蛾。蛹蟲爲最。

二 犁入法 害蟲在冬期之生存有二。或埋伏於地下。或藏匿於草間。蝶蛾幼蟲。爲藏匿草間之蟲也。用犁埋之。地下不能再出地上。則皆閉塞以死。其害蟲之在地下者。爲蚯蚓等類。及其他何種之卵。與幼蟲。蛹蟲。成蟲。曝露地面而不死者。殆幾稀矣。加之爲他種啄食者。亦不尠。撲殺針金蟲。以其蛹一週間爲上時。蓋此期最易感外氣也。攪拌其巢床則自死。

三 壓殺法 用破碎土塊。器柴。耙耨。轉壓器。或整地版等。是凡無翅蟲。如螞蟻。蝗。裸蟲。根切蟲。夜盜蟲等。可施此法。壓殺之。地蚤。葉蚤等亦然。地面平坦。則其效特著。若地面凸凹。甚則可用有彈力性。耙耨。凡害蟲朝夕異其運動。陰陽變其遲速。而能生存者鮮矣。

四 灌溉法 凡害蟲由腹部或尾端氣孔而呼吸。故以其水滴充塞。則窒息而死。用此法得驅除者。爲無翅蟲類。然如浮塵子。蟲。蠶等。有翅蟲類。可注石油。魚油。鯨油等。撲滅已施之卵。幼蟲。蛹及成蟲。亦得良續。蓋蟲之種類異。則行之時期亦異。然秋期或初春。浸田圃數日。則可殺越。年性害蟲。黃羅基。西拉。害葡萄根。綿蟲。害蘋果根。皆可。用此法驅除之。且此法得遮斷夜盜蟲之來襲。

五 輪種法 夫農物爲害蟲食蝕者。大概一定。故每年連栽一農物於一地。則害蟲蕃殖焉。是以每年轉栽農物。與前年被害者異其種。卽今年栽培與去年反對性農物者也。如是則大減其災害。如金針蟲之幼蟲。有三四年期。大害麥。玉蜀黍。故連歲栽培此種農物。則其蕃殖殊者。當此時轉換之栽培芥子。或蝦夷大生等。可使針金蟲餓死。蓋此等植物。蟲所最嫌忌者也。又未曾種菜。菘之地。蛆害甚少。若連歲植之。則該蟲漸增。新開地初無廿八星瓢蟲。然久經年月。則其數日增。故用此法亦可滅蟲耳。

六 播種法 此法可分三。一早種早穫。或晚播晚穫。以避害蟲猖獗時間。如夜盜蟲於亞麻爲本邦害蟲之尤。而

欲免其害。則以早播爲良。蓋該蟲發生期爲六月中旬。故早播則其發生之期。亞麻已長成也。且不招霜矣。又因早穫免蟲害者多。如夏日所播菜菔受蛆害者甚稀。秋菜菔則否。甚至十失八九。要之害蟲一年之中。二三次發生之日。秋期大增蕃殖。故早穫不久栽培一種物於一地而可也。二厚播或薄播以避害蟲。假令栽植蔬菜有葉蚤等患。則預厚播。施人肥。進其成長。卽略受害亦無大防。菜菔蛆麥蛆亦然。若忌日光之害蟲。則密播却有有害如蚜蟲如稻螟蟲是也。三蟲勢猖獗。更無驅除法。則再播以補前失。甘菜無菁菜菔麥等爲葉蚤所傷害。則可用此法也。

按此須視時期相土宜。而各異其法。總之以能避害蟲得全穫爲善。不必株守此法也。

未完

○ 湖南土木工程局疏江塞口澇湖議案

案湖南水患。由於洞庭不能蓄洩。與川水狹淤南趨。致有連年橫潰之變。爾來政府人民。交相警告。而急籌所以疏治之法。前清宣統元年。經諮議局議決。澇湖塞口。疏江三大端。並派議員往鄂省諮議局協商。擬合兩省全力舉辦。嗣因岳常澧王道稟擬辦法不合。復經議局駁覆。其議迄未實行。本局負改良水利之責。正事提案疏澇。復經省議會議員提議。主張疏江塞口。而不及澇湖。並有主張於荆江北岸別闢河道。以殺江流者。均與前清議局舊案互異。竊謂此舉爲湘鄂兩省賦命所繫。其禍害連帶關係。誠如此。此次議員所言之詳切。惟應考究水勢與地勢之利害。而求於事實上可以切實舉行之法。方不至徒託空言。依本局所主張。仍採用議局舊案。而變通其辦法次第。其前二說或尙欠完全。或難於實行。蓋古者洞庭面積。南自湘陰。北至安陸。東自巴邱。西至武陵。縱橫千里。自荆江由太平調弦松滋藕池各口。挾淤南下。湖中洲渚日增。古所稱八百里洞庭者。今則全積僅存四百里有奇。以區區四百里淤淺之洞庭。縱令大江各潰口全塞。而受二千里來源之湘水。沅水。千餘里來源之澇水。澧水。其勢已不足容蓄。況當江水未深。各口尙難全塞。則加以奔流澎湃之荆流。仍從未塞各口。建瓴而下。若湖不疏澇。恐淤積愈增。而湖身愈高。南水既無所瀦。西水又復暴漲。勢必各處橫決。而泛濫如故。至謂澇力有限。淤來

無窮。不知濠道濬深以後水循濠直行泥沙尙可淘刷而緩塞各口仍擬築溢水堰使水得溢流而砂盡防阻則淤力斷可減殺。此洞庭仍應疏濬之原因也。至於別關江流以殺水勢之說則不難於表湘人同情而難於得鄂人同意。考荆江北岸向有郝穴尺八楊林等口分洩江流明季鄂省因江北歲遭水患故舉而塞之逼水南趨而湖南始受其害。今欲從荆洲沙市以內之便河別關河道引水由長夏河至鱗洲對岸之新灘口入江經流五百餘里多係郝穴尺八等口故道是不啻舉已塞之口而關成江流則新關之河床不深新築之堤防難固一旦荆水暴發難免不遭衝潰鄂省必不肯承認湘人亦無責以必行之理由。此荆洲北岸礙難別關江流之原因也。惟諮議局舊案澇湖與塞口疏江三者並行自係統籌兼顧一勞永逸之計惟其辦法次第則宜改爲首疏江次塞口。次澇湖蓋欲使鄂人一生反對必先圖無礙於鄂而後可有利於湘夫治湖南之水患原在遏川水之南趨與使湘澆沅澧各水之暢洩則塞口與澇湖二者似可同時並舉惟澆口未塞以前川水擁沙挾泥而來誠有如濬力有限淤來無窮之說則澇湖應在塞口之後至各口分別築塞川水由大江東行當此江流不深江堤未固不獨南岸溢潰堪虞卽北岸亦難免衝潰故欲實行塞口必先使江流暢無礙則塞口應在疏江之後蓋先疏江所以導水之東注則南北均利次塞口所以遏水之南趨則利在湖南次澇湖所以宏容水之量使上能以瀦下能以洩則湖南乃永無水患似此設法兩全必能表湘人之苦衷而得鄂省之贊成且疏江一舉更於鄂省有痛切關係近來荆宜各屬其地已較低於江面丈許全恃石隄抵禦若不急起疏治目前水患固在湖南二十年後南省全湖淤滿安保大江之不奪荆宜等各屬以爲新洞庭則患必在湖北鄂省應不至秦越視之而忍釀巨禍於將來也。惟工程關係兩省必待湘鄂協議始能實地舉辦而預算工程仍應分期辦理疏江約定三年塞口約定一年澇湖約定五年至三者雖不應同時並舉而節次舉辦約共定七年可告全功至籌撥經費疏江利多在鄂省則應由鄂省主之湖南爲輔塞口利多在湖南則應由湖南主之鄂省爲輔澇湖利全在湖南應全由湖南主之。然湘鄂兩省財政之困難分擔此大宗款項未免慮於難籌而兩省水患頻仍無論將來難免其魚之禍卽目前每年之賑款堤款爲數已約在二百萬元左右而地方所失之物利政府所減之賦稅尤不知凡幾是宜注全

力以圖之。由兩省設法籌撥。並請求中央補助。以期收一致進行之效。抑更有進者。疏濬實行。下流固能暢洩。而來源不治。泥砂當復淤壅。則植林防砂之法。尤屬根本要圖。如金沙江南北兩源及來會衆流各源。應即植林。使得以含吸水量。防砂使得以緩流護岸。則大江庶無淤壅之患。又湘濱沅澧四源亦應一律植林防砂。使洞庭不再淤壅。惟須呈請中央頒布法令。分別責成辦理。此亦應疏濬工程同時籌及者也。總之本案主旨在確定疏江塞口濬湖三種辦法。俟經公決之後。即咨行鄂政府。務求同意舉辦。其第一步則先由本局從事測量繪圖詳算。以估定工程之大小。與經費之多寡。而並定所以施工之方法。理合開具工程經費說明書。及荆江洞庭濬湖各略圖。呈請都督核定。提交省議會審議公決。以便施行。

附錄疏江塞口濬湖工程經費說明書

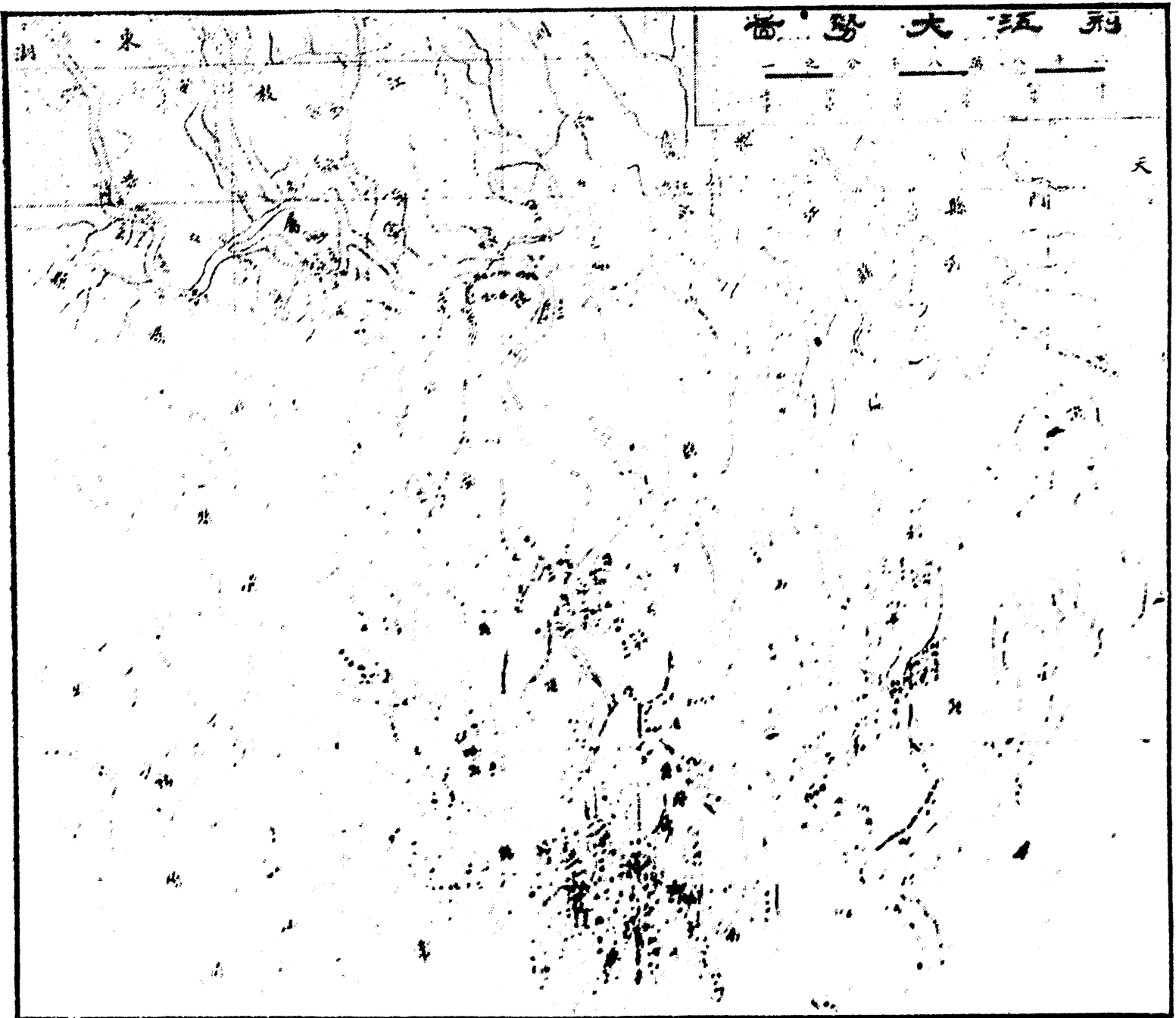
甲疏江

一由荆河腦至調關 查大江循荆河腦而上。歷車灣監利縣至調關(調弦口)江中計著名灘淺有四。(一)南岸岳華監三屬交界之唐家第一灘。(二)胡家碼頭外之新南洲。(三)普惠宮外之天鵝洲。(四)監利縣屬鳳凰嘴外之艾家洲。均係橫亘江面。此外新淤灘淺應疏者尙多。惟土積未經測定。此爲荆江應疏之第一段。

(參照荆江大勢圖)

二由調關至郝穴 查荆江循調關而上。歷沙窩沙嶺子至石首縣西北江中計著名灘淺有四。(一)劉家台江堤外之淤洲。(二)蝦子溝外之淤洲。(三)石首縣屬土磯頭南之胡家大路。(四)藕池口東北之天心洲。均係橫亘江面。而胡家大路攔塞江流。天心洲分江水爲二道。又距藕池口西北七八十里間均有淺亘。江流既曲。淺障其前。藕池之潰。實原於此。此外新淤灘淺應疏者亦多。惟土積亦未測定。此爲荆江應疏之第二段。

(參照荆江大勢圖)



三由郝穴至關洲上。查郝穴口夙當江水之衝。原可分殺水勢。今築石堤。堵塞已久。循郝穴至關洲上。計著名灘淺有六。(一)岳家嘴前之突起洲。(二)朱家洲前之江心洲。(三)沙市對岸之靠金洲。(四)江陵縣屬謝家壩外之新淤洲。(此洲攔寒江流。故太平口近來水勢加大)。(五)香度總前之棉絮洲。(六)松滋縣屬曾家營前之鄧家灘。均係橫亘江面。此外新淤灘淺應疏者亦多。惟土積亦未測定。此為荆江應疏之第三段。

(參照荆江大勢圖)

四由關洲上至煙收壩。查前清諮議局舊案。疏江僅至枝江為止。然荆江自東湖縣荆門山而下。歷宜都至枝江。其間江身曲折。水流迂迴。灘淺甚多。亦應疏浚。以收全功。計著名灘淺有五。(一)松滋縣洋溪浦對面之關洲上。(二)陸遜洲前之江心洲。(三)關湖前之狼牙碛沈。(四)宜都縣屬沙灣之草河耙。(五)東湖縣屬楊壩西南之煙收壩。均係橫亘江面。惟土積亦未測定。此為荆江應疏之第四段。

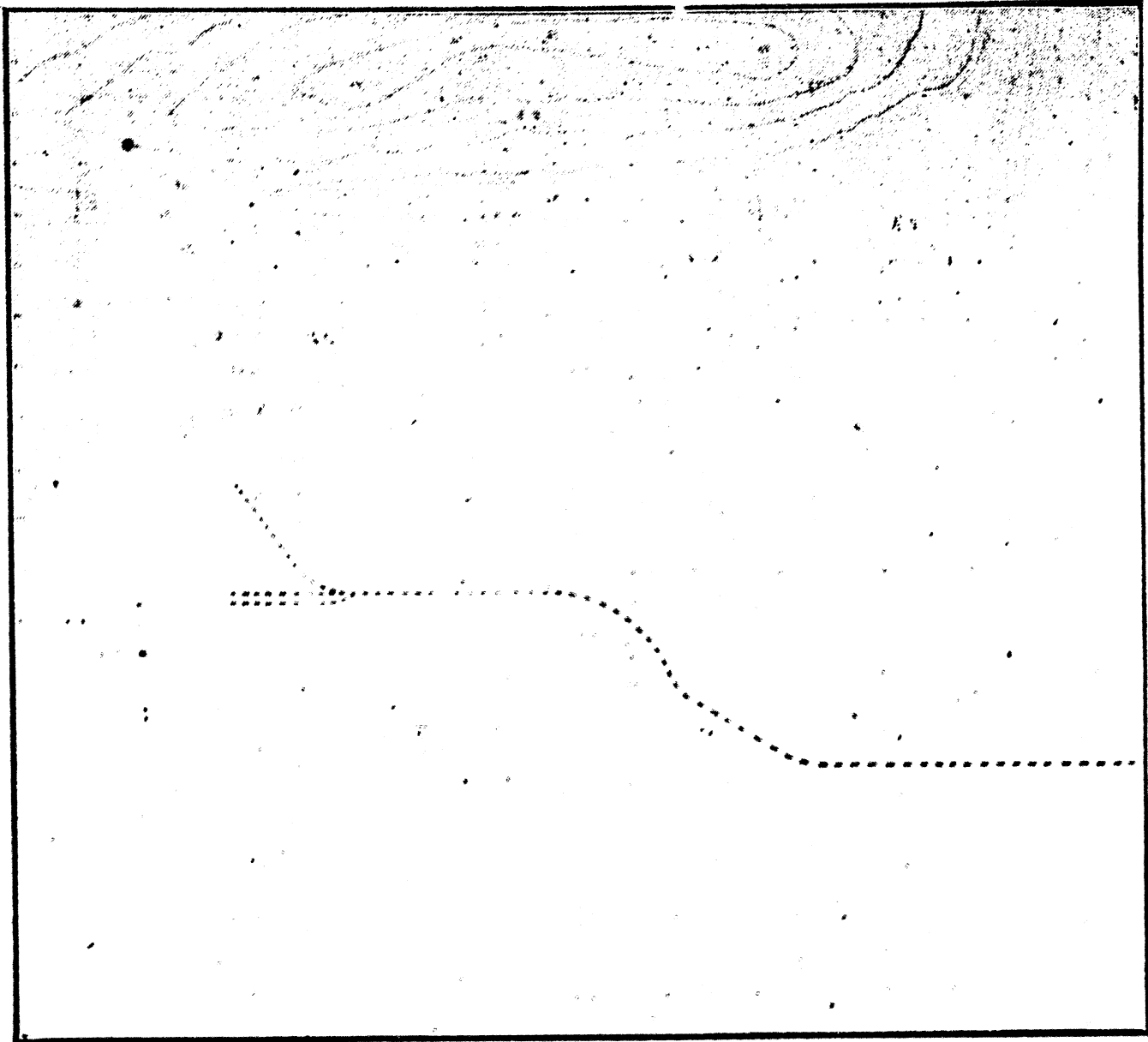
(參照荆江大勢圖)

未完

湖北兵工廠調查報告

王家楨

一位置 廠基位於龜山(即古大別山)之北濱漢水之南。距漢陽西城約四里許。東與鐵政局相連。西界月湖。



有鐵道橫貫廠中。上至赫山鋼藥廠約十一里許。(此段現已折毀改修馬路)下經鐵政局以達大江西岸之碼頭。廠基縱長一千八百六十五尺。橫長一千七百八十五尺。面積一萬四千二百五十方。月湖面積十萬一千二百九十六方。(係數處統計者)廠外餘地七十五方。計共廠屋五百零八間。雜務與營盤三百一十間。廠內有堆木炭各一方及水池一方云。

二歷史 該廠創自張之洞。光緒十八年委蔡錫勇開辦。當時尙與鐵政局合爲一氣。至光緒二十一年四月卽行分離。是年六月槍廠成立。當時仿造德國一千八百八十八年五響毛瑟快槍。口徑七米里九式。每日能造五枝至十二枝。八月礮廠成立。仿造德國克魯森式陸路快礮。口徑三生的七。及過山快礮。口徑五生的七。兩種。同時礮架廠。槍彈廠。礮彈廠成立。槍彈廠每月僅出槍彈十餘萬顆。漸次至三十餘萬顆。礮彈廠每月能出礮彈七千餘枚。鎔銅廠亦於是年成立。至光緒二十五年沈錫洲總理其事。改良製造。每月可出七百五十

枚。是年十二月銅殼廠成立。專造礮彈銅壳。每月可出三千三百枚之上下。光緒二十八年提調蔡琦又改良一切。每月可出槍五十枚。槍彈八十餘萬顆。並計劃擴充。加建機器鍋爐翻砂木樣打銅打鐵六廠。光緒三十年提調黎元洪接續辦理。是年九月六廠成立。共費建築機械銀二十九萬四千餘兩。機器廠專仿造各種機械及修理一切。兼仿造丹瑪新式機關槍。口徑七米里九。其餘五廠則輔助機器廠之所不及。並加繪圖房一所。以爲製造機械之計劃。至宣統元年停辦礮廠礮架礮彈鑄彈銅壳五廠。辛亥八月武昌舉義。北兵來攻。漢陽失守。被北兵損壞機械不少。約值三十餘萬元。自共和成立後。總辦劉慶恩恢復槍廠改造一切。經營六月。始稍收效。每月能出槍六十枝。彈三萬餘顆。(但丁不在其內)現又擬大加擴充。改造克魯卜廠之十二生的口徑十四倍長之管退快礮。及空中開花之子母與各種鋼彈。刻正與德人定購機器。開鑿龜山。大興土木云。查該廠開辦自光緒十八年四月建廠破土。至三十二年十月。計支川購置槍礮各機械價銀一百七十二萬一千七百兩。建築廠屋。計銀四十五萬八千八百兩。購買材料。計銀五百二十三萬兩。經費四十三萬五千五百兩。正云云。

三現在分組 槍廠槍彈鑄銅白銅藥殼檢驗處七廠爲一組。以監工余慶熬督之。礮廠礮架礮彈三廠爲一組。以監工曾得勝監之。機器鍋爐打銅打鐵翻砂木樣六廠爲一組。以監工張德芳督之。惟鑄彈廠現已歸併翻砂廠。每廠自監工以下。則有領工匠。目副目領首之分。又有司事專帳。且有稽查巡警稽查。則考工匠之勤惰。巡警則防範一切。有統計處專核各廠薪工。有庫房一所。則爲收發材料之處。及經理槍枝槍彈等事。有化學處一所。專考驗新買來之材料及無煙藥白藥等之可否適用。此係廠調查之實情也。外有會計庶務文牘採辦等處。則係收支銀錢。採買材料及往來公文而已。

四材料 各種材料。有購自外國者。有購自本國者。茲將其價值出產地列表於左。

夾望牌	簧望牌	座望牌	座準星	準星	槍管	名目	槍件
15×70 m/m	145(-0,3) ×2,2(-01)	28m/m φ	22×17.5		長760 +5m/m	呎吋	材料
鋼馬丁	者軋罐 成鋼	鋼馬丁	形軋熟 之出鋼 鋼成或	罐鋼	錐鋼專 形圓門	種類	材料
同	料鋼條	之件鍛成		鋼成形	之件鍛成	識別	材料
40+4%	18+8%	18+8%	110+4%	9+5%	量無定	量與件重數	
0.4	0.8	0.4	0.4	1.8		價值	
局鐵湖 政北	英國	局鐵湖 政北	英國	英國	造海及英 局製上國	地出產	
	過火者 須已經		料之傷八 可用斜槍十 管絲所八 除年	退火者 係已經	件鍛廠定 就就購之 之經之	附錄	
針打大	絲針打 母螺火	保險	頂銷	管斜絲	管機簧	名目	槍件
13m/m φ		21×13 m/m	11m/m φ	30m/m φ	55×18	呎吋	材料
罐鋼	軋係成 成熟形 鋼鋼	鋼馬丁	罐鋼	鋼馬丁	鋼馬丁	種類	材料
同	料鋼條	之件鍛成	料鋼條	同	同	識別	材料
127+5%	80+4%	60+4%	28+6%	350+5%	883+5%	量與件重數	
0.8	1.265	0.5	0.8	0.4	0.4	價值	
英國	英國	局鐵湖 政北	英國	局鐵湖 政北	局鐵湖 政北	地出產	
者須成條			者要成條			附錄	

架板手	板手	銷頂彈	簧關機	節套	望牌	捻手望牌
20×11 m/m	20×8 m/m	12 - (0,5) ×1,5(+0,1) m/m	9,5(-0,5) ×75(-0,5) m/m	40×36 m/m	21×12 m/m	8×12 m/m
同	鋼馬丁			鋼馬丁	鋼馬丁	罐鋼
同	之件鍛成	同	料鋼條	之件鍛成	之件鍛成	同
95+4%	52+3%	65+2%	27+8%	2200+4%	110+3%	2×25=50 +6%
0.4	0.4	0.6	0.6	0.4	0.4	1.26
局鐵湖 政北	局鐵湖 政北	局鐵湖 政北	英國	局鐵湖 政北	局鐵湖 政北	英國
		火者須已退		者一須每 為十有條 好米二之 里百長		退火者須已經
絲小通 螺天	絲長通 螺天	壳小木	木壳	關機	勾圈拉彈	勾圈拉彈
10,3m/m φ	10,3m/m φ			15×13 m/m	12m/m φ	13×10 m/m
同	者拉熟 成鋼	同	木核桃	同	鋼馬丁	同
同	料鋼條			同	同	之件鍛成
18,5+3%	22+3%			76+5%	35+6%	90+8%
0.8	0.9		7.5	0.4	0.4	0,8
同	英國	同	河南	同	局鐵湖 政北	英國
同	者要成條	之之可此 木用料大 壳做半 為壞				

頭箍	刀銷 插刺	簧挑 彈	挑 彈	子大 銷	底彈 倉	彈 倉
30×20 m/m	28m/m φ	12,9(+.03) ×.4(-.02) m/m	15×13 m/m	6,5±0,03 m/m φ	15×13 m/m	42×30 m/m
鋼馬 丁	鋼馬 丁	罐 鋼	鋼馬 丁	者軋熟 成鋼	同	同
之鍛 成	之鍛 成	料鋼 條	之鍛 成	料鋼 條	同	同
290+5%	300+5%	12+6%	104+3%	6+3%	170+5%	1480+5%
0.4	0.4	0.9	0.4	0.6	0.4	0.4
局鐵湖 政北	局鐵湖 政北	英 國	局鐵湖 政北	英 國	同	同
		爲不受此 善折彎料 斷曲須 者而能	倉可此 底造料 彈亦	者須 成條		
針打 簧火	子大 簧銷	螺頂 絲銷	絲壳小 螺木	絲座準 螺星	螺關 絲機	螺之背 絲木絆 壳底及 用
1,45m/m φ	0,9m/m φ	0,8m/m φ	0,1(-0,1) m/m φ	3,3(±,05) m/m φ	6,5(+0,1) m/m φ	18,8(±.1) m/m φ
者拉罐 成鋼	者拉罐 成鋼	同	同	者拉熟 成鋼	同	同
料鋼 條	同	同	同		同	同
16+5%	0,56+6%	0,78+7%	4,5+8%	75+6%	6,5+6%	4×25= 100+52%
1,362	1,28	1,28	1,34	0.6	0.8	0.8
英 國	同	同	同	同	同	同
者捲 成圈	同	者捲 成圈	同	者須 成條	同	同

座通條	包底	座背絆	絆皮帶	簧中箍	中箍	銷頭箍
	14.5m/mφ	12m/mφ	4±0.1 m/mφ	6.5m/mφ	21×13 m/m	6.5m/m φ
鋼成形	同	鋼馬丁	絲熟鋼	罐鋼	同	同
料鋼條	同	之件鍛成	同	料鋼條	同	同
8+4%	19.5+3%	60+4%	85+4%	22+8%	150+8%	22+8%
0.6	0.4	0.4	0.6	0.8	0.4	0.4
英國	同	局鐵湖政北	英國	英國	同	同
			同	者要成條		者要成條
銷保望險牌	絆銷皮帶	側子大銷之銷	銷板手	管螺通絲天	簧板手	簧捻望手牌
2m/mφ	同	3(+0,02) m/mφ	3(+0,03) m/mφ	10m/mφ	1m/mφ	0,4m mφ
同	同	同	以成罐 淬者鋼 火可拉	者拉熟 成鋼	同	同
同	同	同	同	同	同	同
0,66+5%	0,9+6%	0,8+6%	0,8+6%	20,5+3%	0,94+3%	0,145 +15%
0.8	0.8	0.8	0.8	0.6	1,362	1,362
同	同	同	同	同	同	同
同	同	同	同	者須成條	同	同

當注意焉。
 (附注)右表中材料呎吋均以米里計算。凡用 ϕ 為記者均係圓件其用 \times 為記者則係方件。重量以格爾為單位。價值每磅以錢為單位。閱者

環簧	皮帶	扣銷	皮帶	環皮側面	環扣	皮帶	頭通條	通條
6,8m/m ϕ		2(+0,02) m/m ϕ		9 \times 6m/m	9,2(+0,1) m/m ϕ		ϕ	ϕ
同		以成罐 滓者鋼 火可拉		鋼馬 丁	者拉熟 成鋼		者軋熟 成鋼	者軋罐 成鋼
同		料鋼 條		之件 鍛成	料鋼 條		同	同
0,7+8%		0,22+10%		11+6%	6+5%		12+4%	
1,262		1,65		0,3	0,4		0,8	0,8
同		英國		局鐵湖 政北	英國		同	同
同		者要 成條		可用 座槍 料準	者須 成條			要及呎此 滓吋料 火鋸須 為斷照
蓋槍口		機皮 帶		活下 環段	活中 環段		帶總 環皮	皮帶
		14,6(+0,2) m/m ϕ		3,5(-0,2) m/m ϕ	3,5m/m ϕ		20 \times 12 m m ϕ	
		同		者拉熟 成鋼	熟鋼		鋼馬 丁	
		同		料鋼 條	之件 鍛成		之件 鍛成	
		22+6%		8,5+6%	33+5%		86+5%	
		0,6		0,6	0,6		0,3	
		同		同	英國		局鐵湖 政北	廠製湖 革北
				者要 成條	八寬須 米二切 里十成		可望舊 牌槍大 用料	廠昌係 購製在 來革武

以上均係製造口徑七米里九五嚮毛瑟快槍之正料表附錄各料之成分及鋼力表於下

物料	物理之性質				化學成分之數計						
	伸縮力 以格蘭計	橫斷力 以格蘭計	壓縮界 以百分數計	永久伸縮 以百分數計	炭	矽	錳	銅	磷	硫	鎳
槍管鋼	55	75-90	40%	12-14%	0.73	0.4	0.55	0.10	0.03	0.03	2.2
熟鐵	45	24	—	15%	0.24	0.3	0.95	0.2	0.06	0.7	—
熟鋼	50	26	—	15%	0.4	0.3	0.95	0.18	0.05	0.1	—
罐鋼	40	70	40%	12%	0.9	0.45	0.7	0.18	0.04	0.06	—

未完

實用製革法

日本製革專門技師 佐波秀光著

潘繼愚譯

第一章 緒論

東亞各國。自來以製革為賤業。一任其屬於下級人民之手。而斯業遂至無絲毫之進益。及至今日。歐貨盛來。而涉身斯業者。猶不多觀。卒使國家經濟。直接受其影響。亦良可慨矣。噫。吾人豈可復因其賤。而不思所以補救之哉。

今之論者。莫不以實業為興國之要圖。而振興實業。幾為現今政治家之無二政策。於是獎勵實業教育者有之。保護工商者有之。然其終也。徒勞者多。而收效者少。蓋以世人惟注意於實業之結果。而不留心於實業之實質。

也是以傳授實業之實質於國人實余之懷抱焉。

余既抱斯旨而敘述之順序遂迥異尋常有章節之分無總各之論述以常識解以常理罕見之器具藥品詳說明之諸種之注意精奧力附記之循製作之順序慎錄載之詳簡必使篤志斯業者視為有益之參考也。

第二章 世界各國之製革業

自交通大開諸種之技藝遂一變而為世界之競爭製革技術亦乘此潮流大生奇巧甲邦之長技漸傳入於乙國乙國之特能亦漸布及於甲邦而世界各國之製革業殆成為同一之進步然有二三方法或屬諸專利之手或幽於家傳之陋或被制於四圍之境遇卒難共白於天下於是從事斯業者遂不能得同一之結果矣至於今日熱心斯業者日費焦思益恐互不相及然論其短長發其陰技非投身斯業者勢難領解故今略之本章惟就各國革業之現況而敘述其梗概焉。

美洲諸國 美國革業最為發達其規模之宏大經營之實利共可誇耀於世界自太平洋登岸觀其橫於落磯山之茫茫大牧場者未有不同聲噴嘆者也夫有此天然之大牧場而發生絕大之製造局自係當然之結果且美人之天資進取見利敏捷實為歐洲之實業家所不及人謂將來歐洲之市場恐為美人勢力所左右者非盲論也美之製革所達八千處製靴所殆三倍之馬具馬車具之製造所亦與之相伯仲其現存畜類之概數牛三千萬頭馬千五百萬頭羊四千萬頭驢騾合計亦達百五十萬頭其每年輸入之皮革且值二千萬元美國森林頗多單寧之產故亦極富將來革業之發達不待智者而後知矣。

加拿大之製革所約五百處每年輸入之皮類約值七百萬美元輸出者不及其三分之一畜類亦較美為少牛馬羊合計不過二百萬頭而已墨西哥之馬具與智利巴西共馳名世界然皮革之緊要原料及製造之場所墨均無之尚不足與他國相逐也亞真親共和國牧畜甚盛產畜總數達一億餘頭其輸出之生皮亦幾達一億五千萬元焉。

歐洲諸國 歐洲諸邦建國稍古且為近世文明之中心故製革業已占世界之首位各國技術雖稍有長短之

分。然生皮大部。尙出諸歐人之手。故皮革貿易之利益。仍不可不落於歐洲市場也。

英國之製革所。以設布立斯特及亞賓沙特者爲主要。餘者多散在於倫敦馬奇斯他坎達爾之附近。輸入之生皮。約值六千萬元。其輸出之皮革。約值三千五百萬元。靴類約值二千萬元。他種之皮製造品。亦達千五百萬元。法國自巴黎之附近。以至全國各地。皆有製皮所之建設。其經營亦極完備。且富產單寧。製革者多資臂助。卽德瑞諸國。製革用之單寧。亦多仰給焉。每年本國所產之生皮。約值二億餘元。輸入之生皮。亦值七千餘萬元。法國製革業之旺盛。於此足見一斑矣。

德國之大製革所。完蒲爾庫及奪賴斯頓諸地皆有之。且設製革之專門學校焉。其學校之組織設備。極爲完美。而教授者。尤知世界隨時之要求。故每年養成之技師。多爲優美之人材。而世界之有志革業者。亦多肄業於此焉。

俄國製革工場之大者。已達三千餘處。其每年製成之革。可得千萬餘張。所謂露西亞皮者。多製自此等之工場。其製法則他章另詳之。義大利、白耳義、奧地利、匈牙利諸國。皆有製革之大工場。而其產額。每年亦皆不少也。亞洲諸國。製革業極不發達。惟印度之牧畜甚盛。尙爲世界著名之生皮供給地也。其輸出之額。年達千萬餘張。什之六輸於英。一分輸於美。一分五輸於義。大利餘則分輸於法、奧、日本焉。

第三章 製革所中使用之原料

製革所中使用之原料。種類甚多。若一一說明之。頗費筆墨。且招讀者之厭焉。今將其主要者。大致說明。他則撰於適當之章中。

第一節 生皮

製成皮革。須用何等之生皮。本節所論。要在於此。但不明生皮之組織成分。則又無以解鞣革工作之真髓。故第一項先述製革之生皮。第二項就製革原料之生皮。而略論其組織及成分。

第一項 製革用諸皮

虎死留皮。人死留名。此東洋最有價值之諺語也。於此亦足見東洋人之所重矣。然東洋各國山脈起伏。野獸叢生。而皮革之業。訖不發達者何哉。蓋自佛教大興。博愛忽重。食肉寢皮。幾懸勸禁。於是東洋製革之術。遂至無人考究。或有之。不為細民。即為蠢夫。焉能望其進步也。迨至歐化東渡。而皮革之用途驟見大增。吾人遂不得不視為實業上之必要。然何種生皮。方能為製革之原料。乎非專業於此者。烏能知之也。

夫人皮皆知非製革之原料矣。然以文身之人皮。而買賣之。曾見於日本。以革命者之人皮。而製帝履。已行於法國。又何見人皮之不能為製革原料耶。此製革原料。諸皮所以不可不講也。

製皮原料之生皮。以獸皮為最。然鳥類爬蟲之皮。亦有可為製革之原料者。但不多耳。今將其主要者。敘述於左。一牛皮。以牡皮為主。牝皮及犢皮。次之。牡皮為靴底革之原料。牝皮及犢皮為裝甲革之原料。其詳俟論後章。茲說明剥皮法。及保存法。

剥皮法 剥生皮時。若不循一定之順序。必生許多之傷損。因之致減其價值。歐洲各國。製有專刀。美國用電氣器械。傷損較少。剥生皮時。有先自腹部正中截開者。有先自頭部剥取者。前者為剥皮之通例。後者製革者所不取也。故宜取前法。其最宜注意者。即以刀刮皮於肉時。有無傷損也。

剥皮工作理論上。原非甚難。即實地工作。稍有經驗者。亦能為之。惟其巧拙。常因經驗之多少。自生天壤之殊異耳。夫剥皮之工巧。既基於經驗。則窮理論。極亦無能為力矣。故不多贅。

保存法 保存皮革法。屠獸者及製革者。均甚重之。故詳說於左。生皮腐敗。實為存於空中。及皮面上。微生物之作用。故於保存皮革法中。其首應研究者。即如何杜絕此等微生物之生活機能。及防止其繁殖也。

就生物家實驗之結果。微生物之繁殖。必需適宜之溫度。水分及窒素化合物。三者缺一。即可妨礙其生活機能也。然則製革者。亦必於三者之中。去其某種要件。方可達其保存之目的矣。故製革者。放置生皮時。既施以防腐之劑。復用乾燥法。以除却其四圍之水分也。

保存生皮之主要防腐劑如左。

(1)納夫達連。(2)酸性亞砒酸鹽類。(3)石灰酸。(4)沙爾奇爾酸。(5)鹽化汞。(6)庫來屋酸多。(7)食鹽。(8)木灰。(9)石灰。(10)硼砂。(11)鹽化巴里猶母。(12)硫酸馬古茲希猶母。(13)硫酸亞鉛。(14)硫酸阿莫尼亞。(15)硫酸素達。(16)硝酸素達。以上諸藥。或能殲殺微生物。或能防止其繁殖。皆腐敗之要劑也。惟食鹽中之能為微生物之傳播媒介者。決不可誤用之也。今將主要之乾燥法及防腐劑之用法。略述於左。

(甲)乾燥法 此法極為單簡。但於空氣過溼地方。止用此法。以保存生皮。則見效頗難也。

(乙)燻煙法 此法乃燻生皮於煙中。以防止微生物之發育也。以此保存生皮者。多得完美之結果。然有一不慎。而皮質立為敗壞。故經驗不富者。萬勿濫用之也。

(丙)鹽漬法 以與生皮同量之鹽。撒布於生皮之表裏。置之數日。待其稍乾。再益以少量之鹽。皮可不腐矣。以此法保存生皮。不惟傷損甚少。而鞣之亦頗易也。

鹽漬法。日本人多用之。今述其布置法。於下。先將剝下之生皮。投於水中。除去其血液及污穢。然後掛諸木架上。使之滴水少時。復移之於傾斜板上。或牀上。以毛面與板或牀相接。再以與皮同量之鹽。撒布之。百張重為一積。更放重物於其上。置約一週。則生皮漸失水分。其纖維中之蛋白質。亦漸浸於食鹽中。而流出生皮之重量。則減去十之二三。此時再將堆積者。分置於陰處。一二日。則生皮無腐敗之虞矣。然產於日本之食鹽。含有尼加利質。善吸水分。頗不利於生皮之保存。是以日人。又有以石灰代鹽者。然其結果。不甚著也。保存生皮之室。以使其常冷。且不流通空氣。為最宜。蓋空氣與熱。均易惹起微生物之發育也。若將已漬之生皮。再窖藏之。更能長久保存。其法。掘一地窖。廣足擴皮。以塞門。土造其週圍及底部。而滿布簣子於其下。撒少許食鹽。鋪已漬之生皮於簣上。以三升食鹽。散布之。如是。每重一張。則益以食鹽三升。直可積至二百餘層。然後密閉之。則此種生皮。雖越二年。亦可不腐。木簣之設。蓋可以擴餘隙。而貯鹽皮之流液也。

(丁)硫酸曹達法 此法與鹽漬法略同。惟以硫酸曹達。易食鹽耳。硫酸曹達。價廉而無損傷於皮質。且五

磅之乾燥硫酸曹達。儘足給百磅生皮之耗用。故以之保存生皮。最爲適宜也。

(二)馬皮 馬皮之用途甚狹。惟鼓皮馬具包裹等多用之。若以之製靴底。殊覺不佳。或有用以製靴身者。然亦甚少也。

(三)羊皮 羊皮之用途甚廣。靴身裝訂。及他種細工皆使用之。

(四)犬皮 犬皮之用途亦不爲少。斯廓其皮。卽以犬皮而製者也。

(五)鹿皮 製裝飾品者多用之。

(六)象皮 象皮厚而且堅。故常供用於器械。

(七)鳥皮 鳥皮之適於鞣革者。良不多覩。有茲拉木布他特者。野鳥也。產於中央亞美利加。其皮甚軟。且富撓性。故裝飾品中多用之。然所需亦有限也。鴛鳥鵠鳥等。其羽毛甚美。故有用之製皮毛者。事於毛皮製造章中述之。

(八)蛇皮 東亞無以蛇皮製物者。而歐人往往用之。以製裝飾品。

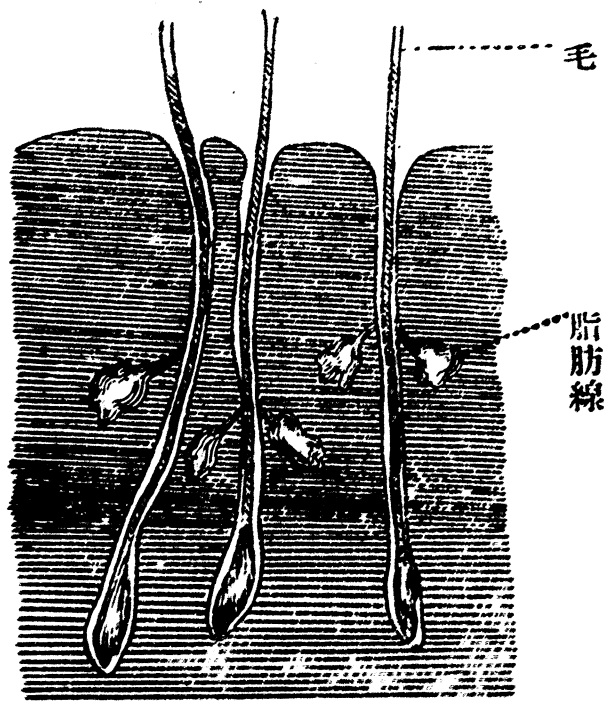
(九)魚皮 魚皮亦多用於裝飾品者也。然紅海所產者。埃及人常用其皮以製鞍具。而希爾拉斯之魚皮。且能製手套焉。

第二項

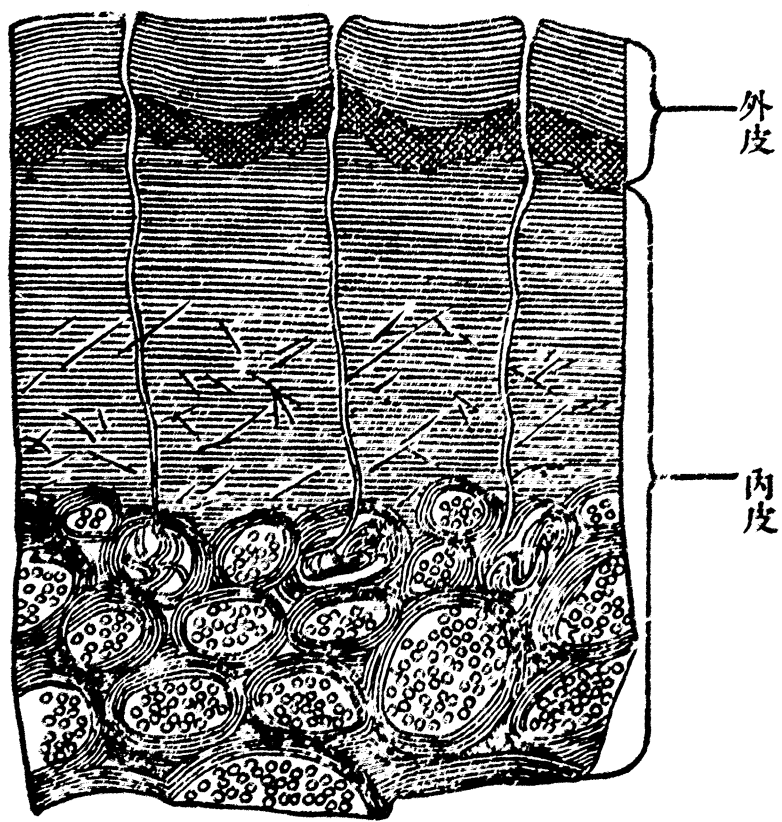
試觀犬貓之皮。無不具有一種韌性。實爲製革作業之基礎。蓋皮革之能見用於各方者。實因有此韌性也。其能具此韌性者。乃由其組織成分之作用。故獸皮之組織成分。研究製革者。不可不知也。今以解明獸皮組織及成分之故。分述生理物理化學諸作用。及解剖於左。

(一)皮膚之生理作用 皮膚爲觸覺之機關。具無數之神經胞子。包許多之彈力血管及發汗線。其關係於生理者。極爲重要。蓋吾人雖以耳目察覺。外來之襲擊。若此觸覺機關。不甚完全。則生命亦常瀕於危險也。皮膚又爲發汗機關。而發汗亦爲生理上之重要作用。不但能調和體溫。又能排泄許多廢物。及有害物於體外。而

第一圖



第二圖



伴此蒸發者更有多量之炭酸瓦斯放出焉。故一有不慎則病斃隨之矣。且附於毛根左右者。又有一種脂肪線。由此分泌許多脂肪。能使毛髮自然光澤。亦有益於生理者也。

(二) 皮膚之解剖 皮膚之生理作用既如所云。而皮膚之組織自不能不與之相適應。然也。皮膚由二層而成。外層稍薄。而內層略厚。外層曰表皮。或稱外皮。內層曰真皮。或稱內皮。外皮無血管神經。故傷損之既不出血。復無痛感也。若細檢外皮。其組織更分二層。其位於外方極薄。而富彈性。稱曰上皮。其位於內方者。含有各種之色素。膚皮之色。大抵因之。稱曰粘液皮層。而真皮亦可分為二層。上曰巴比拉層。直接於粘液層。其質緻密。而含神經胞子。且能保持籍入於粘液層者之毛腺。下曰深層。其組織甚粗。而神經血管汗腺脂肪腺毛囊及筋肉纖維均在焉。以上諸層。其能為皮革之原料者。只巴比拉層耳。而表皮及深皮。於鞣革作業時。宜全除去者也。

(三) 皮膚之物理性質 新剝之皮。柔軟而富撓性。與著於獸身者毫無異也。若檢其巴比拉層。則有無數之乳白纖維束。錯綜其間。夫此層纖維。乃為無數透明之枝條所組織。且不含色素。其成為皮層也。本應無色。其所以呈乳白色者。光線之分散作用也。故其乾也。則纖維之間隙縮小。而成角質。光線不復分散。遂失其乳白色也。

(四)皮膚之化學性質 平常溫度雖不能溶解皮膚。然沸煮之。可立成透明之粘液。甚且全溶於水中。若將其溶液冷却之。則成爲膠狀之物體。故以皮膚製膠者。多取沸煮法也。

皮膚於阿爾廓爾。夜鐵爾。及脂油中。不能溶解。然酸與鹽基。均易侵之。雖平常溫度。亦不能抗其作用也。

久浸皮膚於水中。則皮膚自起分解之作用。且放臭氣焉。然此等分解。非化學之變化。乃由於微生物之發生也。

其腐蝕也。先於一面生微孔。逐漸擴大。至將其全部敗壞而後止。

皮膚之化學組成。製革者及化學家均有精細之載記。其調查雖稍有出入。然大致不差也。今舉拉義密及孟刺

二氏之說。摘載於左。

拉義密氏謂皮膚由二種有機物而成。一爲膠質物。其成分爲 $C_{16}H_{23}N_5O_6$ 。一爲廓利因其成分爲 $C_{30}H_{50}N_{10}O_{15}$ 。

孟拉氏謂由五種之主要原素所組成。以百分計之如左。

炭素	五一、四三	水素	六、六四	窒素	一八、一六	酸素	一三、〇六
礦物質炭分	〇、一七						(未完)

鋼鐵類之珐藍法

王家楨

珐藍手續。分爲四部。卽蒸煮烘烤摩擦工作也。其最緊要部分。則爲摩擦耳。凡鋼鐵類所用之器具。欲珐藍以保存久遠而不能起酸化作用。以其光潤而壯觀瞻者。則必先視其造作之器具如何。若爲圓形或爲圓桿。宜置於圓車上旋轉運動。愈速愈妙。用挫刀圍以細砂布擦之。至其光滑而後止。若爲矩形或不規則形。卽安於鉗上。用上法擦之可也。至是猶恐不光滑。又用炭粉鋸木屑以油和之。置於光磨機上光之。再取出塗以曹達粉於上。用洋布擦之。若置水中急取出。視其鋼鐵器具上毫無水珠。則可以言珐藍矣。茲將珐藍之手續列下。

(一) 所有應珐藍之器。先須入工作處。將木塞螺絲緊住其不欲珐藍之處。如槍管則緊住兩端之口。使水蒸氣不得入內而起生銹之作用。塗以黑漆。(亦名鐵漆係購自英國來者)然後入蒸煮房蒸煮之。

(二) 蒸煮之法。水內加以百分之五醃水。盛於鍋。將應珐藍之器具蒸煮約一小時之久。取出用曹達粉擦之。去其油膩。乾後用毛刷機刷之。再用細布拭淨。

(注意) 凡珐藍之器具稍有油膩則生妨礙。如珐藍後生有班點。或不能保存永久。皆器具有油膩之過也。欲試驗器具蒸煮後。有無油膩。卽用淨水噴於其上。其水不沾。斯爲善矣。因油質與水之沾性炯然各異。不待贅述而知之矣。故器具有油膩則阻水珠之下墜。卽現水珠於其上。否則水珠不能存在。因沾性微小故也。

(三) 將珐藍之藥水塗於器具上。置於烘房櫃中烘之。其溫度須在攝氏寒暑表四十五度爲合格。烘蒸三十分之久。取出視鋼鐵面已有微微灰黑色否。如均勻完善。則送入發汗櫃中發汗。惟藥料之成分及配合法列表如下。

第 一 表	硫酸銅	九十格蘭	第 二 表	硫酸銅	九十格蘭
	鹽化鐵	二百七十格蘭		硫酸鐵	二百七十格蘭
	硝酸	一百八十立方生的		水銀	四十二格蘭
	水銀	二十格蘭		硝酸	二百七十格蘭
	酒精	五十四立方生的		酒精	八十二格蘭
	淨水	五千一百格蘭		淨水	五千一百格蘭

用第一表之六種藥料。先將硫酸銅溶解於水中。再加鹽化鐵。俟其溶解則加硝酸水銀酒精諸物。斯成完善之珐藍藥水。此種藥水所珐藍之色。則係灰黑色。且生藍礬。若第二表之藥水所珐藍之色。則係黑青色云。

(四) 烘好後再置發汗櫃中。係用蒸氣熱力。以攝氏寒暑表三十五度時為適宜。約四十分鐘之久。至發汗時。間已足。則取出入熱水盆內煮四十分鐘。取出烘乾。用布刷刷之。

(注意) 如珐藍之器已塗珐藍藥色。則不得與鐵屬相接觸。否則不能耐久。且珐藍非一次工程所能了結。至少須八九次。凡二次已後。不能再用曹達粉磨擦。

(五) 珐藍以光滑而勻為善。其成功後。塗以阿司佛爾漆與洋油於其上。烘乾後。用毛刷刷之。其功乃成。

飛行機

La Machine Volante

王家楨編

飛行機之歷史 自一千八百九十年克禮擬創始此機。然未成功。至一千八百四十三年亨宋乃造其器。惟形小而且質脆。降至一千八百七十二年。法人裴謨創造有獲謨彈機之一種飛行機。其學說博法國學士院之稱賞。惟當時未發明輕發動機。故不能大著成效。一千八百八十二年阿泰爾繼之研究飛行機。用蒸氣發動機兩具。計馬力二十四匹。至一千八百九十年乃成。然試驗未奏効力。其事中止。九十九年泰當利用裴謨之學理。構築飛行機。亦無効力。迄至十九世紀之初。有傳安盛兄弟杜拉格蘭齊法爾曼弗爾卑蒲律聊及愛斯奴配脫利及美

國賴多兄弟等輩出。遂潛心研究。當時賴多之飛行機。均取法於卻虞陀。從事研究靜複翼式飛行車。其後迭加改良。大著成效。邇來幾復駕全世界之飛行車。然當一千九百二年之時。其飛行車之翼面。僅有二十八平方米。突其飛行距離亦不過一百米突耳。德國則有黎廉道精微推理。一千八百九十一年。以靜翼飛行機。試乘奏效。自後各國學子。遂以此為競爭。乃有今日之飛行艇發現於世界也。

飛行機之種類 此機可分三種。有所謂打翼式飛行機 (Les Ornithopteres) 乃打動其翼面而飛行。直接模仿鳥之行動者也。如法國之羅鳥及阿泰爾飛行機。即仿此之構造。其要點在求堅固之動軸。且上下運動。則空氣抵抗力。能加於翼面極微。而鳥之能飛行者。則在前後上下為一種之旋回動。故不克奏效。有所謂旋翼式飛行機 (Les Helicopteres) 自此種機之發明。歐西各國之學派為之一變。然利用旋轉運動而圖上昇之器械。為從來歐州各國所無。惟於兒童之玩具見之。如日本之竹青蚨其一種也。惟最難者。則無從求最輕量最有力之發動機。即為今日不能得完全解決之主因。雖有法國之力旋及狄丰飛行機。得飛行空際。然以力旋飛行機為嚆矢。不幸不能搭載發動機。僅自外部通電而試驗之耳。或有用小發動機者。亦可飛行。而用大發動機。則今日歐西合國所未之見也。又有所謂靜翼式飛行機 (Les Aeroplanes) 今日歐州各國多採用之。該式仿中天之飛鳥。張其翼而不動。疾行如矢。然其成效。不外藉揮發油發動機。以此運動推進機。加疾速度於靜止之支持翼面。使之飛行空中。飛行時衡權平善。故雖以微風。猶能運轉疾走。或上下。或左右。無不攸往咸宜也。且該式為紙鳶之一種。蓋紙鳶即為有錨之靜翼式飛行機。而拘束紙鳶之綱。即似飛行機之推進機。故飛行機除去推進機。則支於向上風。推進機及向上風皆無之時。則機傾斜向地面徐徐降下。猶斷繩之紙鳶。是以現今之飛行機。可得謂為紙鳶式飛行機。該飛行機之翼面。因在一面上。與異面上更分數種。一為靜單翼飛行機 (Les Aeroplanes Monoplans) 以一面上之翼面。區分為一個為數個。成鳥翼或蜻蚨之羽狀。二為靜複翼飛行機。又名為靜房室飛行機 (Les Aeroplanes byslans an Cellulaires) 由平行重疊之二翼面而成。仿其隔間房屋形。三為靜三翼飛行機 (Les Aeroplanes Triplans) 自平行重疊三翼面而成。四為靜多翼飛行機 (Les Aeroplanes

multilans)由平行重疊四翼面以上而成者。其翼面爲布與紙或護模爲之。茲將現今各國飛行機之狀況列下。英國飛行機之狀況 英國喀帕氏。陸軍大佐也。仿美賴多式。且斟量法國傳安盛之構築法。構築軍用飛行機。邇來正在實驗。又有仇蒙爲工兵大尉。發明一種飛行機。在芬蒲盧及蘇格蘭行祕密試驗。頗著成效。陸軍部獎勵其進行。於一千九百十年十一月復行試驗。得連續飛行十二哩。此外則有高棣亦爲陸軍大佐。又製造一飛行機試驗。於一千九百十一年五月始得十米突之高。飛行一千米突之距離。又有三多條穆曾在法國考究誘導氣球。復研究飛行機。先構築二十四馬力之旋翼式飛行機。因難移力於推進機上。以是改製二十四馬力靜複翼飛行機。仿賴多式之構造。其車輪爲四。旋改爲二車輪。發動機爲五十馬力。飛行至七十米突。乃設置飛行機廠於巴黎附近聖希爾。又改爲單翼飛行機。其目的欲使其不拘地形。隨處飛揚。以是力避機械之複雜。且從事減輕其重量。翼面之長六米突。幅五米突。二。滿載燃料。全量僅一百二十啓羅格蘭木。一千九百十一年四月試驗。能飛行二十五米突之高。越森林及電信等安全飛行二千五百米突。

未完

湖南土木工程局修理全省驛路議案

按路政之興廢關係於一國政治文化之進步。故在歐美各國。於郵電輪船以外。汽車電車之軌綫。縱橫聯絡。密如蛛網。其軌綫未通之地。猶歲費巨帑。以修拓道路。如英美德法路制。均有車道馬道人道之別。日本亦定關於全國交通者為國道。一縣交通者為縣道。復次第修築馬路。以濟汽軌電軌之窮。是以政治易著進步。我國政治紛異。民智通塞不齊。工商業不能發達。即由於路政不修。交通阻滯之故。而湖南古稱山國。尤深受閉塞之病。雖將來粵漢鐵道告成。僅穿貫東部一隅。而西部中部數十萬方里。鐵路既不能遍設。又不容不急謀交通便利。惟在改良驛路。費省工易。而收效甚速。本局負改良路政之責。爰攷原有路綫。詳審地勢。安定修法。期於行軍郵遞通商各端。得躋徵調靈捷運輸安全之域。查湖南驛路應歸國道者二幹綫。一由湖北蒲圻入境。經省城而南至廣西之全州。一由湖北公安入境。經常德而西至貴州之玉屏。其自省城至常德一段。則為國路緯綫。此皆通志所載。為全國交通之路。即俗所稱官路。今擬分別修築。除自臨湘經岳州湘陰長沙湘潭衡山至衡州一綫。與粵漢鐵路並行無須再修外。其餘均按綫修築。又湘潭寶慶一帶。為湖南中部五金百產極富之區。亦應改修驛路。以期發展工商實業。故自湘潭經湘鄉寶慶靖州至貴州黎平府境綫。雖非原定國道。而要為中部幹綫。並擬由公家一律修築。其餘各府廳州縣聯絡之省道。及各鄉鎮聯絡之府縣道。原應歸地方籌修。由公家分別補助。俟另行計劃辦理。此規定應修築路綫之大略也。至修路方法。其寬度斜度曲綫排水。均於路之良否有關。查各國路制寬度各異。大率國道三十英尺。省道二十英尺。縣道十五英尺以上。今擬寬度折衷定以二十四英尺。計行軍能容四縱隊。車運能容三輛。兩旁猶可通行人。其路面形狀取橢圓形。兩旁斜度視築造材料酌定。務期行走不生危險。水潦不至停滯。其坡路斜度。關於登降之難易。擬以三十分之一為限。山道過峻者得改線繞避。並使坡路之抵抗力與人畜之牽輓力相等。其曲線半徑過急。則轉折不便。擬以五十英尺為最小限。迂曲過甚者。並改成直線。以圖穩捷。至築造材料。均用砂利。鐵渣煤屑亦可酌用。得就近地採辦。又路旁水溝。其在田地或低地。

路盤須修高二英尺以上。不另掘溝。在平地兩旁均掘陽溝。底寬一英尺。口寬與深各二英尺。又路線經過河川溝渠。其不通舟楫之處。均酌建木石橋梁。橋面比路幅得酌量縮狹。如此照式修築。雖不及歐美道路。要不在日本下。不僅人道車道得以暢行。猶足爲電車之預備。此規定驛路修法之大略也。至修路經費。現計擬修路綫全長三千二百里。暫定五年修竣。由本局派遣技師招集工隊。按線分段興修。每年平均應修六百四十里。每里以六百工計之。預定招工隊一千二百名。每名月餉陸元。加以技師工日薪水。是薪餉共應需銀五十四萬元。又路幅官道。原定一丈五尺。現已多被侵佔。湘潭至靖州一線。路寬尙不及此。今展至二十四英尺。除官地應令退還。山地空地並令地主讓出外。其水田及可耕種之地。須依土地收用法。給價值收買。每里平均以一百二十方計之。每方酌定價二元。是地價共應需七十七萬元。又築路材料。其粘土及河川砂利。得任便掘取。其砂利須從山主採購者。應酌給價值。每里平均以六十元計之。是材料共應需銀二十萬元。又架設橋梁。應需工料。每里平均以十英尺計之。每尺酌定二十元。是橋梁共應需銀六十四萬元。此項工程經費。既係修理國路。自應於國稅內籌撥。計分五年支給。每年需銀四十三萬二千元。尙係約略估計。臨時再須精確預算。至路工告竣後。應需平時保存。修繕經費。做各國通例。須視興築費十分之一。亦應於國稅內提撥存儲。以圖久遠。此又估計經費。指撥的款之大略也。總之路政之改良。能促地方一切政務之進行。在湖南實萬無可緩。依本案所籌議。能即急起舉辦。自可有限成功。將見康莊四達。脈絡貫通。固於軍事郵政實業各端。貽永遠之便利。而吾湘人民智識之灌輸。政治之完美。亦基於此。案關全省路政。理合繪具圖表。妥定章程。呈請都督核定。提交省議會。審議公決。以便施行。

湖南土木工程局修理全省驛路簡章

第一條 湖南全省境內指定應修驛路。均歸公家修理。工程由土木工程局主持。

第二條 湖南全省境內應歸公家修理驛路路綫列左。

一由省城經過寧鄉益陽漢壽常德安福澧州至湖北公安縣境線。一由常德經過桃源辰州辰谿沅州晃州至貴州玉屏縣境線。一由湘潭經過湘鄉寶慶武岡城步綏寧靖州至貴州黎平府境線。一由衡州經過祁陽永州至廣西全州境線。

第三條 各驛路路幅均定二十四英尺。

第四條 各驛路坡路斜度最急不得過三十分之一。山道過峻者得改線繞避。

第五條 各驛路曲線半徑最小不得在五十英尺以下。

第六條 各驛路同一處所遇有斜度四十分之一以上之坡路時不得再修半徑八丈以下之曲線。

第七條 各驛路遇有半徑一百二十尺之曲線不宜背向直接須於兩曲線之間置一直線。

第八條 各驛路路面形狀取橢圓形由中心向兩旁傾斜其斜度視築造材料適宜定之。

第九條 各驛路路線在平地或岡阜地兩旁均築陽溝底寬一英尺口寬與深各二英尺。

第十條 各驛路路線在田地或低地其路盤須較兩旁基地修高三英尺以上。

第十一條 各驛路原有路線迂折過甚者得改成直綫。

第十二條 各驛路經過河川溝渠其不通舟楫之處須建合式橋梁但橋面得比路幅酌量縮狹。

第十三條 各驛路路面均用砂利鋪壓鐵渣煤屑亦可酌用橋梁雜用木石均就近地採辦。

第十四條 各驛路興工之先須按原有路線派員會同地方官及鄉鎮自治機關分段清丈官地令一律讓還。

民地除山地空地得令地主讓出不給價外其水田及可耕種之地依土地收用法酌定價值收買。

第十五條 各驛路採用粘土或河川砂利得就近地掘取不另給價其砂利須開山掘取者得酌給價值。

第十六條 各驛路兩旁均栽植楊柳等樹但有溝渠處須離其上邊二尺以外樹植。

第十七條 各驛路修理工程應歸土木工程局派遣技師招集工隊分段修理其名額地段隨時配定。

第十八條 各驛路修理工費應由國稅項下籌撥分年照數支發。

第十九條 各驛路修成時期暫定五年。
 第二十條 各驛路施工方法均照土木工程局規定路工細則辦理。
 第二十一條 各驛路修成後所有保存修繕方法另規定實行。
 第二十二條 本章程由土木工程局暫定俟中央路工章程頒布再行參酌辦理。

鋼鐵世界大事記

轉錄鋼鐵世界

發明時代	發明事實	發明人地	備注
古	土爐泥罐化鐵法	不詳	此法發明最早東西各國皆有之我國內地亦有土爐泥罐為化鐵之器
一千六百十九年	用煤化鐵	英人特奪雷	
一千七百六十五年	汽機發動之用	英人華脫	
一千八百年	汽船航海之用	美人	
一千八百二十二年	汽車鐵路上用	美人斯的奮生	
一千八百三十四年	鐵道第一路線	英國北方	
一千八百十八年	工程學會成立	英國京城	為今日世界第一工程學會名譽最高
一千八百四十七年	機械學會成立	全上	為今日世界第一機械學會
一千八百六十九年	鋼鐵學會	全上	為今日世界第一鋼鐵學會

一千八百五十七年	蘇格蘭造船學會	蘇格蘭京城	為世界有名譽之學會
一千七百四十年	泥罐煉鋼法	英人亨士猛	英國化鍊利鋼施 名天下全賴此法
一千七百八十四年	改良煉熟鐵法	英人考脫及老局	二君
一千八百二十九年	化鐵爐試用熱風	英人男而生	
一千八百四十五年	採用磷鑛化鐵	英國北方	(克利夫倫地方)
一千八百五十六年	貝色麻煉鋼法	英人貝色麻	此為鋼鐵世界之 第一次大革命
一千八百六十五年	西門子煉鋼法	英人西門子	此為第二次大革命
一千八百七十九年	碱性煉鋼法	英人湯末士	此為第三次大革命
一千八百九十九年	電爐化鐵煉鋼法		

參觀此表。而知泰西鋼鐵學之進步。亦不過近百年中之講求。而各種實業。賴以發達者。數不勝計。譬如鐵道輪軸鑛窿廠塢建築機械等種種工程。皆非鋼鐵。而不能成其大功者也。他若武備中。軍艦氣艇鎗炮刀劍。莫不求製於鋼鐵。吾故名今日為鋼鐵時代。而今日之天下。為鋼鐵世界。

鋼鐵世界之兩大事業

轉錄鋼鐵世界

國家之強弱貧富。每以交通機關之便利與否為比例。海而輪艦。陸而鐵道。皆交通機關也。而鐵道尤為交通機關中最便利者。夫血脈遍布於人體。故血液循環。周而復始。而身體健康。鐵道之於國家。猶血脈之於人身也。交

通便利。則文明智識。由易輸而普及。通商事業。由迅速而發達。人民有進取之精神。無苟安之習慣。富強之基。胥由於此。徵之五洲。鐵道之比較表。其義自明。夫以面積論。五洲之中。亞為最大。而歐為最小。準面積之程度以定。鐵道之修短。亞洲必當最多。而歐洲殿焉。今則不然。請以最近調查實數立表如下。

鋼鐵世界之兩大事業

	面積	鐵路
亞洲	一千六百五十六萬〇九百三十六方哩	五萬零五百九十三哩
非洲	一千一百五十萬〇二千四百九十方哩	一萬六千五百三十八哩
北美	七百九十一萬七千二百三十八方哩	二十五萬三千〇九十八哩
南美	七百五十萬〇七千二百二十九方哩	三萬二千八百五十九哩
歐洲	三百八十一萬〇三百三十五方哩	十九萬二千二百五十一哩
澳洲	四百七十萬〇一千七百八十二方哩	一萬七千四百四十一哩
統計	五千二百萬方哩	五十六萬二千七百八十哩

觀上表而知歐美之所以優勝固有由也

今再以各國人口方輿鐵道航業比較如下

國名	人口	方輿	鐵道	汽船	噸數
英	(一千九百十年) 四五四六九五六四	五七六六八〇〇方哩	(一千九百〇九年) 一三三二八〇哩	(一千九百〇九年) 九二二〇	一〇一二三三九四
美	(一千九百十年) 九四四〇二二五一	三五七一四九二方哩	(一千九百〇九年) 二三八二五六哩	(一千九百十年) 二二四五二	四九〇〇三六一
德	(一千九百十年) 六四九〇三四二三	二〇八七八〇方哩	(一千九百十年) 三七五八六哩	(一千九百十年) 九五〇	二三四九五五七
法	(一千九百十年) 三九二五二二四五	二〇七〇五四哩	(一千九百十年) 二二二七二哩	(一千九百〇八年) 六〇八	八〇四二八四
日	(一千九百〇八年) 五〇七五一九一九	一七五五四〇方哩	(一千九百〇八年) 五〇一九哩	(一千九百〇八年) 六二八	七二八六七八
俄	(一千九百〇九年) 一六五〇五五〇〇	一八六二五二四方哩	(一千九百〇九年) 四四九五〇哩	(一千九百十年) 九二五	四五九二八六
荷蘭	(一千九百〇九年) 五八八九四二九	一二六四八方哩	(一千九百〇八年) 九〇八哩	(一千九百〇九年) 五〇二四	三六八一六〇〇
比	(一千九百〇九年) 六六九三五四八	一一三七三方哩	(一千九百〇八年) 三〇〇〇哩	(一千九百〇九年) 九七	一八四二六一
瑞典	(一千九百〇九年) 五四七六四四一	一七二八七六方哩	(一千九百〇九年) 八四五哩	(一千九百〇九年) 一八七	五六四三〇〇
腦威	(一千九百十年) 二二九二六九八	一二四一二九七方哩	(一千九百十年) 一九一二哩	(一千九百〇九年) 二八	八五五七〇〇
丹麥	(一千九百〇六年) 二六〇五二六八	一五五八二方哩	(一千九百〇九年) 四一九八哩	(一千九百〇九年) 七一九	四一〇〇一〇
土耳其	(一千九百〇八年) 三五四〇〇〇〇〇	一五六五〇〇〇方哩	(一千九百〇九年) 四〇七五哩	(一千九百〇九年) 一〇	六九四四〇
西班牙	(一千九百十年) 一九五〇三〇六八	一九四七八三方哩	(一千九百〇九年) 九〇二哩	(一千九百〇九年) 五三〇	六八〇三三二
葡萄牙	(一千九百〇年) 五四二二二一三三二	三五四九〇方哩	(一千九百〇九年) 一七五八哩	(一千九百〇九年) 一一〇	六八二二〇
奧	(一千九百十年) 二八五六七八九八	一一五九〇三方哩	(一千九百〇八年) 一三九四〇哩	(一千九百〇九年) 三七五	三四二七一〇

意	(一千九百十年) 三四五六五九八	一一〇五五〇方哩	(一千九百十年) 一〇六四〇哩	(一千九百〇九年) 六二六	五六六七三八
匈	(一千九百十年) 二〇八五〇七〇〇	一二五四三〇方哩	(一千九百〇九年) 一二五八三哩	(一千九百〇八年) 一一六	一一三五〇八

周虛白譯
黎克明校

日本重要通商港對於民國貿易之觀察

第一節 總觀

日本之通商港對於中國貿易上最有重要之關係者。神戶也。日本各港中無可與之匹敵。此外占重要之地位。次於神戶者。則惟大阪及橫濱。前者以輸出為主。輸入為從。後者以輸入為主。輸出為從。各有特色焉。至於長崎函館之兩港。為海產物之輸出港。自古日本與中國貿易相沿甚久。至近時漸有衰退之傾向。反是如門司港。當兩國交通之要衝。且為石炭之積出地。雜穀類之輸入地。正在發展之際者也。其貿易額超於長崎函館之上焉。四日市者。亦東海邊之要港。其對中國輸出入額。日有增加。此外特別商品之輸出入。港貿易額不少者。如若松為石炭之積出地。鐵礦之輸入地。其輸出入額。常上於三四百萬元。其金額之大。或且駕函館等而上之。三池唐津並以石炭輸出港著名。小樽以村木昆布為主之輸出港。因小樽商港貿易之發達。遂促函館之衰微焉。大抵日本各港對中國貿易。各有其盛衰消長。又其輸出入品。及對於中國地方之關係。有種種之特異。由是又可以觀察日本對中國貿易之推移。以下分項。就於日本對中國重要貿易港。神戶大阪橫濱函館長崎門司各港。對中國貿易之大略述之。左列諸表。示最近二年之統計。以備參考云爾。

最近二年日本通商港對中國輸出入額對照表

港名	前清宣統三年	輸出入額	日本明治三十四年	民國元年	輸出入額	日本明治三十四年
神戶	三三、七五三、三七九	輸出入額	三三、七二八、一六四	輸出入額	三三、三三四、一九〇	二七、五七八、三三三
大阪	三二、三六九、四七九	輸出入額	三二、九七〇、三九〇	輸出入額	二九、九六九、七九九	四、五三二、二二八

長崎	一四三〇、五八三	二二六二、六五二	一四〇九、〇四八	二二七九、八二三
函館	一、二六一、五七〇	二、二六九	一、一〇三、六二〇	三、七九九
新潟		三五六、三二〇		三五二、七六六
武豐		一五八、九七六	三三二	三〇七、二七一
四	一、六〇〇、八八一	四、五七四、三九二	一、三五二、四三八	四、一六三、二八二
系崎	一、四二一			
下關	一、二七九、四二〇	一、七三三、四九三	四九五、二二〇	九八、九四七
門司	一、二七九、四二〇	一、七三三、四九三	六、二二九、三〇九	三、二九六、九四六
若松	六、一一六、一九二	二、八二八、五七〇	三、二八九、四九九	一、六一五、六〇七
博多	三、九三三、〇九三	七、七九、二二六	一、七、六〇〇	一〇八、六三一
唐津	九、五三〇		八三三、〇〇六	四三、二二六
住口	六、七四、七六一	九、三、一九一	二、四二、五二九	一〇八、九八九
口津	一、五八、七二一		一、六、〇〇〇	四〇四、二八七
敦賀	五〇〇	三、三、〇八五	三、六、五三五	
大泊	七、七、五四三	一、八七、七三七	八〇、九二二	
根寶	一、五、五九〇		九一、五四七	
三角	四、七、七〇			
嚴原	四、三、八九六			
佐須奈			一、六	一、五〇、四六九
濱田				

港名	輸出額	成數	輸入額	成數	總額	成數
境下	一一六〇〇		七五三			
青森						
寶蘭	三三六〇八四		四一		三三六、六四〇	一九四、八八四
小樽	一、三五七、九四五		五		一、〇一一、〇〇六	三三〇
釧路	二六五、五四一				二八七、八三六	
清水						
那霸	七、三〇七		六六、九三八		四七	一、四二八、一三三
七尾						三三、三五七
名古屋	一三、七七七		二六三、七五四		五、〇二〇	一、五七、八六三
三池	七二、五〇五		六五、一九六		一、二三五、二六〇	七九、四五四
宮津						

明治四十三年度日本重要通商港對中國貿易分配表(其成數按日本對中國貿易總額計算)

港名	輸出額	成數	輸入額	成數	總額	成數
橫濱	六、七三三、二八四	七四、七	一、七二五、七七六	二五、〇	二、三八〇、〇六〇	一五、〇
神戸	三、七五三、三七九	三六、四	三、七七八、一六四	四九、一	六、六四一、五四三	四九、九
大阪	三、三六九、四七九	三九、九	三、九七〇、三九〇	五、八	三、五三九、八六九	二二、三
長崎	一、四二〇、五八三	一六、一	二、二六二、六五二	三三、三	三、六八二、二三五	二二、三
門司	六、二一六、一九二	六、七	二、八二八、五七〇	四、一	八、九四四、七六二	五、六
函館	一、二六一、五七〇	一、四	二、二六九	〇	一、二六三、七三九	八

明治四十四年度日本重要通商港對中國貿易分配表

港名	輸出額	成數	輸入額	成數	總額	成數
橫濱	八〇九六、五二四	〇九二	一四、二七六、二二三	二三〇	二二、三三三、七五七	一五〇
神戶	三三、三三四、一九〇	三六七	二七、五七六、三三三	四四四	五九、九〇二、五二三	四〇〇
大阪	二九、九六九、七九九	三三六	四、五三二、二一八	七三	三四、四九〇、九一七	二三〇
長崎	一、四〇九、〇四八	一六	二、二七九、八二三	三七	三、六八八、八七一	二四
門司	六、二二九、三〇九	六九	三、二九六、九四六	五三	九、四二六、二五五	五九
函館	一、一〇三、六二〇	三三	三、七九		一、一〇七、四一九	七

第二節 神戶港對中國貿易

神戶港爲日本對中國貿易之中心地。有連絡中國各地航路。對中國之輸出入貿易。並形盛旺。可謂重鎮矣。明治四十四年度。本港對中國貿易額。約六千萬。較之四十三年度。六千六百萬元。減少六百萬元。以日本對中國。近二年總貿易額觀之。由四成一分九釐。減少一分九釐。然由此可以推知。日中二國平素貿易額之大。而所受於革命事變之影響甚劇。又可以證明神戶港對於中國貿易上有重大之關係也。神戶港之輸出輸入貿易。雖經中國政變。而其地位仍占日本各港中之第一。云。輸出額三千二百三十萬元。當於日本對中國輸出總額之三成七分。輸入額二千七百六十萬元。當於日本對中國輸入總額之四成。近年以來。大阪港對中國貿易之直接輸出。發達甚著。於是神戶港因與隣接而受其影響。年年有減少之傾向焉。在明治三十九年頃。其額上於三千八百萬元。至四十年。度減至二千八百七十萬元。是後神戶輸出額。遂步大阪之後塵而不能已。至四十三年之輸出。達於三千三百萬元。是年度大阪之對中國輸出額。三千一百萬元。該港之輸出。漸復其舊位。至四十四年度。幸得保其地位焉。就其主要輸出品觀之。如綿絲。海產物。砂糖。火柴。玻璃製品。紙綿製品。洋傘之屬。不但年年有所增加也。至於大阪港之對中國輸出。近年著形增加。遂凌神戶之上。究其商品。非由大阪港積出者也。如綿絲。綿布。火柴。銅洋傘。化妝石。鹼。玻璃製品。連史紙。絹綿。襦子等。凡大阪港

對中國輸出品之大業。因大阪稅關納稅便宜之手續故耳。其實多係神戶港積出商品。故事實上即謂神戶港積出數量能遠過於統計之上。而超越大阪港之數倍額。亦未為過也。蓋現時大阪入港之汽船。惟限於大阪商船會社之天津大連航路及南支那航路耳。反是則營口青島上海香港等。凡在中國各地與日本各地往復之汽船。初時皆不得不停泊於神戶港。故本港對中國輸出之統計上。稍有減少之傾向。原不足為患也。

神戶港之輸出貿易。能與匹敵者。尙有大阪港。大阪而外。全國諸港中。中國輸入日本之貿易。神戶殊有獨步之觀。蓋神戶當日本水陸交通之要衢。便於汽船汽車之連絡。為中國輸入各種原料品之集散地。其次於神戶者。如橫濱港。中國商品輸入貿易最盛者。然不達於本港輸入額之半。非偶然也。中國輸入神戶港之額。四十四年度二千八百萬元。比於前年度之三千四百萬元。甚形減少。其重要之商品。如棉花豆糟大豆雞卵棉子槽菜子槽棉子果子小麥柞蠶絲等。上於十萬元之額者不少。然皆非本地消費之輸入。大多由本地再集散於日本各地者。此神戶港輸出入貿易品之特徵也。茲將本港對中國各地貿易分配之數。表示於左。以備參考焉。

最近二年神戶港對中國貿易輸出入額對照表

	輸出額		輸入額	
	明治十三年	明治十四年	明治十三年	明治十四年
滿洲	一七五、八七二	三、八〇五、五六一	二四三、三三五	四、九六六、六二四
北支那	五、八八七、七九九	七、六八三、三	八、五八七、四二七	三、六六七、三三三
中支那	二四、四七〇、八四〇	二、八四七、六七二	二〇、四五四、七〇〇	一七、九五二、三四八
南支那	二九五、八〇四	七、九二二、七	二七九、五六八	九、七九、四五二
不詳	三四三、〇七四	一、八八三、〇	六〇〇、二八〇	一三、五二六
合計	三、七五三、三七九	三、三七八、一六四	三三、三三四、一九〇	二七、五七八、三三二

述借款與貿易之關係

實業雜誌 第十一期 商業 述借款與貿易之關係

周虛白譯
黎克明校

中國素以富源深蘊名於世之大國。又以財政紊亂名於世之大國也。故欲開發其天府。整理其財政。非募集外債不爲功。往者其國人謂借債以拓利源。恐有侵害於一國之主權。故反對最烈。乃革命後。中國財政呈支離滅裂之狀。於是始知挽救之方。非募債不可。當道者爭欲爲以毒攻毒之最後手段。而孫逸仙尤極力贊成。並宣言國不亡於借外債。而亡於不還外債。若借而能償。何致爲國家之患云云。於是中國輿論界。由反抗一變而爲歡迎。莫不翹望大借款之成立。亦可見時勢之變遷矣。嘗由政治上觀之。中國現狀。非得此不能保持國家之安寧。秩序。維持一國信用。况共和初建。在在需款。不獨政治上爲然。卽由經濟上論之。其力亦頗強大。何也。中國國內頗乏硬金。貿易上之轉運資本。多仰給於外人。蓋華人當買入外國品之際。其長期賒欠。不能以現金取引。人所熟知。而外人購買中國之土產者。大半先付定貨。然後引渡貨物。換言之。卽中國人之間接的借入外貨。以爲資本。從事貿易之明證。又如上海市場。銀行貨金約三千五六百萬兩。而其中三千萬爲外國銀行所有。在漢口者亦然。該市場銀行貨金四百五六十萬兩。而中國人之銀行錢莊等所有者。不過五六十萬兩。是又爲中國人對外貿易。依賴外貨之一鐵證也。夫平時外國貿易與外貨之關係。既如彼。至於最近。其內地現在之金融界。因濫發紙幣。金融機關。紊亂重疊。而上海漢口等諸大埠。中立於母行之地位之外國銀行。皆嚴行戒備。而控其放貨之途。卽中國人之錢莊。較之從前亦頗持手堅之態度。商賈皆感於貨金通融之困難矣。值此南北分離。然其貿易仍活潑。而未露悲觀者。原因固不止一二端。而要歸於外貨之流入。爲最大原因之一。無疑也。革命以來。列國放貨於中國。在民國元年中。共計外洋投貨之額。公表於世者。達七千萬元。加以祕密借款。出稼移民之送金額等。其貨金流入中國之多。可推察矣。且不但此項外債。有刺激中國之購買力已也。五國借款成立。銀塊市價必可上昂。而外國在中國之洋貨。其市價亦必可低廉。將來之結果。足以償中國內地因匯兌不便而減少之購買力。尙有餘也。然非洋商之熱心投貨。卽使五國借款成立。銀塊上騰。亦無濟於市面。觀於昨年度農作物之豐收。與不納租稅。所以增加民間之購買力。終不能蔽內地金融界之疲弊。而促外國對中國貿易之進步。足徵矣。茲者五國借款。以五月二十一日爲期。而售賣於歐洲市場。除中國應支出之債務。須一千七八十萬磅。

外。併近來奧國借款再增加一億二三千萬元之硬幣。其全部用之於行政費。軍隊解散費。散布民間。故中國之財政。彌縫一時矣。

雖然中國之金融界。因紙幣濫發。與內地爲匯兌業者之混亂。而秩序大壞。各省昨年來所發紙幣之額。爲數若干。雖不得其詳。而現時紙幣流通額。至少亦在一億五千萬元以上。長江沿岸七省。號稱七八千萬元。革命前中國全國紙幣。號稱九千萬元。其時外人已爲所苦。乃不過一年。驟爾濫增。發至六七千萬元。政府既不能維持額面之金額。又以枯烈罕法則（即惡貨幣驅逐良貨幣之法則）之流行。而內地金融市場硬貨。忽隱匿於紙幣不流通之村落間。或集中於漢口上海之平靜市場焉。然則村落人民之富力。宜增加。而漢口上海間之金融。宜緩慢。孰料竟有不然者。內地之中心市場。方苦於金融界之恐慌。而對於上海漢口之匯兌。方生異常之變態。茲試列舉實例之二三如下。以證之。如鎮江與上海間匯兌。在於平時。鎮江祇需九百三十兩。內外相當於上海一千兩。現時需九百六十兩。又如上海與長沙。較昔時超過二成。四川重慶與上海。亦騰貴至一成五分以上。換言之。則內地人民購入外國品時。因匯水騰貴。而物價上昂。負擔之增。有不容已。如是而欲內地村落間購買力之減少。不可得也。猶幸銀塊市價騰貴。方得相減殺。而無大影響於貿易上耳。

嗟乎。其國中國內地金融之紊亂若此。而上海漢口等大市場中。中國商人之新舊銀行。相繼倒閉。現今營錢業者。上海不過三分之一而已。外國銀行。既執金融界之牛耳。又不肯輕於貸出。中國銀行。非附有實在之抵押品。不能得其通融。且上海莊票期限短縮之決議。又不能行。於是往時取引之慣例。如綿製品五日支拂雜貨品十日支拂者。因錢莊貸出之方針。較往時手堅。而商人通融之途。遂減縮矣。

漢口中國錢莊。當革命軍興之際。全遭毀滅。昨年春間以來。重恢復者。雖有百數十家。然資本最大者。不及一萬兩。雖舊觀未易。而對於外人取引期限大見縮短。外國人之營商者。乃至雜貨業。亦皆以現金取引爲原則。平時以十五日爲期者。近則因之而短縮。其取引期間矣。然在上海漢口之華商取引關係。依然不改舊態。其取引延期少則四十五日。多則六十日。不過按年終及五月八月取引之舊例。則已漸減其傾向矣。至於賈客與洋商中。

間介紹之洋行。由洋商購入商品。其價銀支給時間。既不能不短縮。而其售於中國內地商人之際。又不能不為長期之取引。故較之往日。終不能以同一之資本。營同額之商業也。然則欲救濟中國金融界之現狀。其必以大宗外債。散布民間乎。

長沙關進口出口貨物表

民國元年八月二十一日起至十一月二十三日止

關吏偉克非報告

第一款

本關與各國各口來往 輪船隻噸總數

洋商		華商	
進口噸數	出口噸數	進口噸數	出口噸數
行海輪船	三十八	行海輪船	七十五
江照輪船	二萬六千二十六	江照輪船	二千六百三十九
洋式篷船	七十七	洋式篷船	七十八
小輪船(並拖帶船之噸數在內)	四千二百四十三	小輪船(並拖帶船之噸數在內)	二千八百九十二
內港小輪	二十六	內港小輪	五十三
	一千九十六		一千五百三十一
進口噸數	出口噸數	進口噸數	出口噸數
輪船隻噸總數	輪船隻噸總數	輪船隻噸總數	輪船隻噸總數
四十一	八十一	一百五十七	八十七
二萬八千四十六	四萬五千二百五	八千七百六十八	五十二
七十九	五萬四千七十二	二千一百八十三	五十三
進口噸數	出口噸數	進口噸數	出口噸數
輪船隻噸總數	輪船隻噸總數	輪船隻噸總數	輪船隻噸總數

內港小輪	八百三十五	噸	八百三十五	噸
土船	一萬五千二百十六	噸	一萬四千三百二十五	噸
本結洋商船共數	五十五	噸	二十四	噸
上年該結洋商船總數	二千五百一十一	噸	二千五百九十四	噸
	一千一百六十一	噸	一千八百五十四	噸
	五百一十二	噸	七百九十九	噸
	八百六十九	噸	一千六百八十九	噸
	六萬五千六百二十	噸	六萬四千九百八十八	噸

第二款

進口各貨總數

本年第四結進口數目

上年第四結進口數目

洋貨	洋藥類		
新土(即喇莊土)	無	擔	二十六
小土(即白皮土)		擔	
大土(即公班土)		擔	
雜樣(即金花等土)		擔	

棉貨類			
原色布	二萬八百八十	疋	三千四百九十
原色粗布	一千二百八十	疋	一千六百八十
白色布	三萬八千六百三十二	疋	六千五百八十六
白花白提白點白條等	二萬一千三百三十	疋	八百七十
粗斜紋布		疋	
細斜紋布		疋	
標布(寬三十二英寸 又名扣布)		疋	
標布(寬三十六英寸)		疋	

布		四千三百二十	疋	七百六十	疋
絨棉貨類					
毛羽綢(即義大利絨)					
企頭呢及斜紋呢		八萬四千三百三十九	碼 疋	二千一百八十二	碼 疋
絨貨類					
羽毛		一百三十	疋	一百三十	疋
大呢哆囉呢哈喇呢		一萬九千三百七十五	碼	一千九百三	碼
羽綾					
嗶嘰		六十	疋	二十五	疋
小呢		五千八十二	碼	二千三百七十	碼
五金類					
紫銅 錠塊 礦銅		六	擔	一千八百四十	擔
鐵條					
鐵支					
舊鐵					
鉛塊鉛條					
鋼柱 條 箍 片					
錫磚條					
馬口鐵		無	擔	十	擔
雜貨類					

各種包裝	煤	檳榔	棉花	黑海參	五色染料	白海參	煙乾	麵粉	魷魚及墨魚	洋參	玻璃片	自來火	莫啡鴉	針	煤油	紙	黑白胡椒	籐	米	檀香	海菜及海帶	赤糖	
二十六萬三千五百二十	一百十七	一百六	值關平銀二萬四千八百十四	九十	三百三十五	七百四十	重英平	四萬五千一百七十	七十二萬九百	七百六十五	八百九十六	一萬一千三百五十八	一千六百五十二										
筒	噸	擔	擔	兩	擔	擔	兩	箱	斤	斤	箱	兩	兩	千根	加倫	擔	擔	擔	擔	擔	擔	擔	擔
三萬一千九百三十四	二十七	二十八	值關平銀四千九百三十七	三十二	九十四	六百九	各羅斯	三千七百五十	二萬一千	六百十七	一百五十六	九千四十四	一千二百九十九										
筒	噸	擔	擔	兩	擔	擔	兩	箱	斤	斤	箱	兩	兩	千根	加倫	擔	擔	擔	擔	擔	擔	擔	擔

車白糖	二萬四千四百七十六	擔	三千三十八	擔
白糖	四千一百六十八	擔	三千五百五十三	擔
冰糖	二千二百九	擔	九百十五	擔
茶葉				
重木料(如木梳木板)		立方英尺		立方英尺
輕木料(如木梳木板)		丁方英尺		丁方英尺

土貨

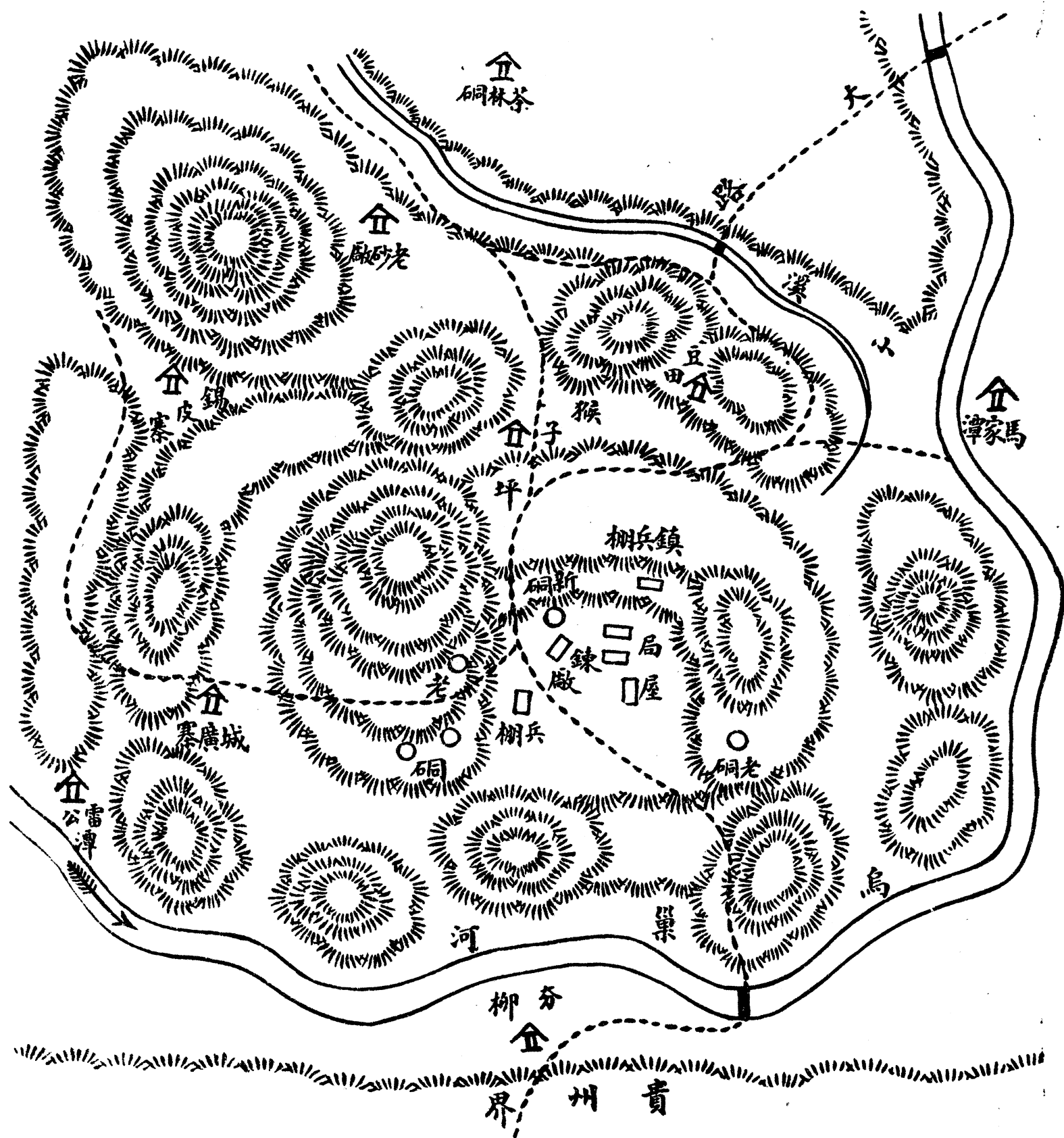
中國書籍	一百八	擔	六十七	擔
荳餅	五百十三	擔	八百七十九	擔
魷魚及墨魚	二千七百	擔	五百二十九	擔
麵粉(由機器造)	二十八	噸	八	噸
煤	十三	擔	十六	擔
紙(上等)		頂		頂
棉花		擔		擔
紙(次等)		擔		擔
草帽		擔		擔
蘇		擔		擔
五倍子		擔		擔
油(如荳油花生油桐油各等)		擔		擔
藥土		擔		擔
米		擔		擔

白蠟	各種菸葉菸絲	綠磚茶	紅磚茶	綠茶	紅茶	柏油	白糖	赤糖	草帽梗	各色絲綢緞貨	野蠶絲	機器纜絲	黃絲	白絲
	一千二百五十五						三百六	一百三十六		無				
擔 擔 擔 擔 擔 擔 擔 擔 擔 擔 擔 擔 擔 擔 擔														
	八百三十五						一百七十七	四百七		三				
擔 擔 擔 擔 擔 擔 擔 擔 擔 擔 擔 擔 擔 擔 擔														

未完

猴 子 坪 畧 圖

實業雜誌 第十一期 鑛業 鳳凰廳猴子坪硃砂鑛調查報告



鳳凰廳猴子坪硃砂鑛調查報告

舒潤
魏振玉

鑛山沿革 鳳凰廳屬萬山林立。脈勢宏富。蘊產硃砂水銀。稱爲西路之冠。猴子坪其一也。猴坪山勢雄厚。砂苗暴露。尤所罕見。明季有川人集貲來此。就原有老峒開採。諸多滋擾。苗民苦之。轉請鳳凰廳紳包某糾衆驅逐。既無以謝。乃將老峒押送包某。前清光緒二十九年。西路公司委員楊某至猴子坪地方。價置苗民龍長富等之地。坐落山灣。另開新峒（即現開峒）向左直入。距包峒約二十餘丈。地腹地面均兩不相涉。後因包姓招人私挖。探跟砂線。竟直左向打通新窿。而訟端起焉。雖屢經官員踏勘封禁。仍不免盤踞私採。直至民國元年五月。潤玉會廳履勘示禁而後散。交涉數月。始結此案。接辦以來。砂路頗好。若能改良用西法開採。於公家不無補益。惜交通不便。辦法殊難着手也。

位置及地勢 猴子坪距鳳凰廳城六十里。係下中營苗守備所轄汛地。東界茶林峒。西界秀柳。南界馬家潭。北界雷公潭。地居萬山之中。高峰絕壁。石砌天成。層巒複嶂。一望無數。往往成怪異之形式。如圓錐。如城堞。如飛閣。莫能悉狀。蓋此地爲有層累石。係泥滓結成。故行野遠矚。地殼巍然拔起。而身入環山之中。萬象呈奇。移步千變。神怡而感集。有不期然而然者。

人種及其職業 山居僻處。多屬苗民。苗有二種。貴州松桃廳屬之苗號黑苗。鳳凰廳屬之苗號花苗。二苗語言稍異。而俗則一。花苗較馴善。能操官話。前清時有以軍功至大員者。男婦以帶纏頭。辮其髮而盤之。婦女皆赤足。勤耕種。與男人無異。首飾尙銀。故村鄉多冶銀工。惟路古山深。語言梗塞。苗之難於進化。此其大原因耳。

風俗 人民智識淺陋。勇於私鬪。多村居。俗尙純儉。婚嫁半仿客民。惟新人入戶。或由後門。或由窗。三日內不同房。賓主唱歌以爲樂。最信鬼。病不服藥。但召巫作法。用猪羊厭禱。其猪色黑。四足。頭尾俱有白點。名花猪。或謂花苗之稱。原本於此。交易日中爲市。以趕墟爲主。蓋猶有上古之餘風焉。

貨幣 貨幣以紋銀爲高級。鮮用大洋。市票銅元亦相參用。其基本單位以一文爲主。

礦物 五金皆產。以硃砂水銀爲最。錒鉛亦多。
巖石 多青板岩。

植物 桐茶松杉漆樹最多。雜木及竹類亦有。
糧食 以上五峒下五峒禾米爲主要食品。

動物 六畜外尙有狐麝羊野豬等類。

輸出品 草烟桐油藤漆甚多。

物價

用品 瓦一元六伯六十塊。磚一元一百六十塊。石灰一元二百六十斤。木松杉木價頗廉。竹價值亦廉。鐵鋼鐵
一元約十斤。毛鐵約二十六斤。由龍溪口運來。
食品 米一元約二十八斤。薯一元約二石半。麥一元約三十四斤。肉一元約七斤四兩。茶油一元約三斤六兩。
工價 鐵工每日三百六十文。木工每日三百四十文。泥工每日三百四十文。石工每日三百文。雜工每日三百
文。

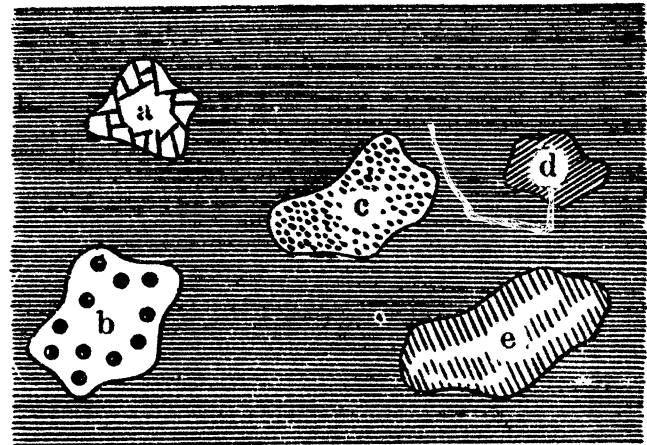
礦苗及卍脈 窿內岩石空隙中散布紅砂。正尖處所現紅砂晶線及紅砂粉岩尤夥。蓋此種礦物多充實於山
麓及地下之罅隙。恆穿越岩石接續延長而成脈。此處礦苗頗旺。卍脈亦甚宏富。

地質 洞中母岩純係青色堅石 (Purcelline slate) 成板狀。易沿一綫而剖裂之。其成層面之狀。常若重疊而
互相平行。故爲並行式。附近山洞常獲異樣石山。中空多孔。擊之有音。蓋曾被水洗故也。

採礦事項

開採方法 此處礦床。坐落山灣。採掘純用土法。岩質甚堅。先將現卍處下部岩石。用鐵錘鋼條打成炮眼。再用
火藥炸去數堆。然後於卍傍擇開炮眼。卍自附岩崩下。乃將砂岩周圍之鬆石捶下。用炮再去硬岩。即可取出硃
砂。惟窿道已深。未開明眼。春夏蒸氣煙霧較重。燈火不甚明亮。稍覺困難耳。

地質直截面圖



- a 英 苗
- b 石 銀
- c 砂 炭
- d 水 鈣
- e 青 酸
- f 板 岩

車水及搬運 排水係以竹筒用人工車出。遇轉折高處。則以泥石連續設置塘堰。由最深地用吸筒次第吸出。秋冬水少。則僅用水車運出。坑內設置木車軌路。積水荒岩。不難運出。

打炮法 窿內打炮。或上或下。炮眼深淺。因岩石鬆緊凸凹而定。打炮之法。捶手左執炮桿。右提錘。對岩石而擊之。向上打者不能傾水。只時用粉挖取出細粉。約時許。炮眼打成。即可築藥。向下打較易。半擊半傾。半挖粉。炮眼打成後。先以細竹筒用口吸出水分。再將稻草附纏炮桿刺入浸乾之。然後築藥。炮眼口徑約七分之譜。

大於炮桿。炮桿係洋鋼所製。錘係鐵製。其粗根接洋鋼少許。耐擊物也。

築炮法 炮眼打成後。先築入火藥。用築條及錘打緊。再加築岩粉數寸。大約尺深炮眼。築藥五寸餘。岩粉四寸餘。築後通入引條。再放引線。燃之即爆。

粗礦之量 窿內打炮。分上下兩班。每日約計二百餘炮。崩岩約八十餘車。所出粗砂二三車不等。每車重約四百餘斤。因含岩石過多。僅能得硃砂水銀二十餘斤。旺時約能得三四十斤。有時儘出硃砂顆岩。有時儘出硃砂粉砂。

坑水廢石之量及處置方法 春夏坑水最少。約五十餘車。若大雨滂沱。每日二百餘車不等。秋冬水少。每日不過三四十車。廢石每日約八十餘車。中尚含有礦苗。故堆積硯外。更加捶解。坑水多為淘砂之用。所剩濃汁細粉。亦可煉出水銀。

礦燈 礦燈係鐵所製。大如碗。深約二寸。口徑約四寸。以桐油為燃料。

選礦事項

淘洗法 將砂岩入淘盤內。(直徑約一尺餘)用大鍋盛水。雙手扶盤入鍋旋動。砂重於石。故沙沉於底。而石浮於鍋中。淘出焙乾。再用吸鐵石混攪。或用小鑿敲下滓屑。則雜物除清。即為純粹硃砂。至崩下硃砂粉岩。則不淘。直於石砧上捶細入水銀爐中煉出。

揀選法 淘後砂粒大小不一。因砂粒粗細顏色明暗而有上下高低之分。若夥顆粒大色又鮮明。改成片砂。即為佳品。

篩濾法 砂篩係篾所製。篩有鬆密共四層。最鬆者置上層。重疊銜合。將淘沙傾入上層篩內。篩後取去再篩二層。三層篩至四層。則最微砂未盡出。漏落盤內。

改片法 最上層篩砂。用鐵板小鑿先將砂粒上附粘之屑滓敲下。再沿直紋而剖裂之。是為片砂。鐵板長約四寸。寬二寸。厚一寸半。小鑿長約三寸。甚銳利。

混攪法 漏落盤中末砂及二三四層篩過之砂。再加淘洗。復用吸鐵石混攪。則雜物除淨。此項不用改片。依次層積而包裹之。

裝潢法

片砂 裝置片砂。係用小木盒。長約三寸。寬二寸。深約寸半。取黃紙剪成條式。寬如盒。長倍之。將所改片砂用細竹竿夾於紙上。依紋直排。排後放入盒中。折轉兩端餘紙而覆蓋之。乃照法加排砂紙。層次疊積。盒滿而後止。每盒重約半斤餘。價值未定。

非片砂 此砂裝置。先鋪篩漏末砂於厚皮紙上。再依次加積二三四層篩過之砂。均取等量。用皮紙層層包裹。外束以紙條。依顆粒粗細砂樣優劣。用一二三等數目字號表記。每包重約六七斤。

精礦之量及非滓處置方法 用大鍋盛水。淘選砂岩百斤。約能選出硃砂三斤。非滓約九十餘斤。水中濃汁粉滓。均含有水銀。晒乾後入水銀灶煉之。

提鍊事項

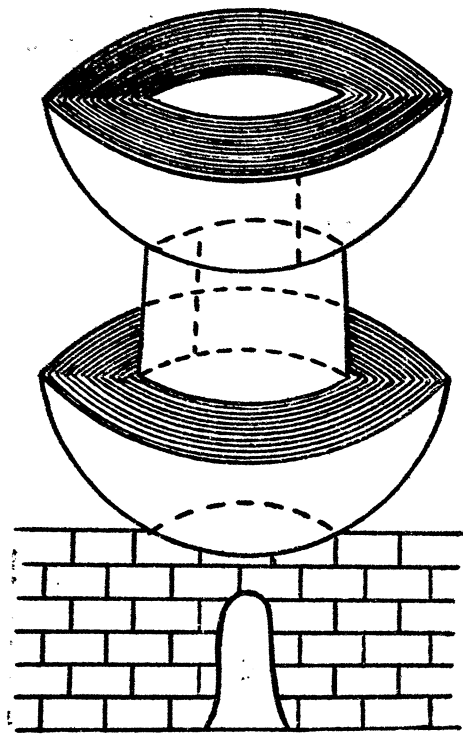
製煉法 將硃砂粉岩於石砧上捶細。(捶時須用水潤之)入煉灶中。上覆瓦鉢。灶底燃以柴火。燒至鉢上吐口沫即乾為度。約三句鐘。水銀即蒸騰化為氣體。凝集鉢底。鉢之狀為圓錐形。其反應式如次。



硫化水銀 + 酸素 = 無水亞硫酸 + 水銀

煉灶之製法 水銀爐係用大小四鐵鍋構成。造爐之法。先就地開一土灶。用大鍋(直徑約二尺二寸)為底。仰嵌入灶之口。內覆穿底較細之鍋(直徑約二尺)於其上。又用穿底大鍋(大與底鍋等)仰嵌入前穿底鍋之腰部分。或為上下二部。上部突出鍋中。下部與底鍋銜接。其下部與底鍋相接所成之凹部。均滿塗粘泥。更於穿底大鍋上。再覆穿底細鍋(直徑約二尺)一口。其高與穿底大鍋之半相平。此鍋環週與前穿底鍋突出之部處處銜接。其外部與穿底大鍋相接所成之凹部。亦均滿糊粘泥。此鍋穿底處為水銀蒸氣之出路。覆鉢於此。即可收集水銀。

煉灶側面圖



精礦之量 每煉灶能盛砂粉七升。重五十餘斤。可燒三次。二灶為一連。每次可得水銀一斤十餘兩。

礦滓之量及處置方法 煉後滓粉變為白色。一連灶砂粉每次約減少升餘。重約四十餘斤。與原重相差約四五斤之譜。蓋因水分硫黃水銀皆被蒸發故也。此係指現出礦砂而言。紅旺時砂質較佳。斤數升數之減少頗多。剩滓每百斤尚能煉出水銀四五兩。因用土法覆煉。太不合算。暫堆積。

運道 由局廠運至鳳凰廳六十里。由廳城運至石羊哨陸路二十里。由石羊哨運至常德水路約七百餘里。由常德運至長沙省城水路約六百餘里。春夏運輸較便。秋冬水小。

辰河一帶灘石橫路頗礙行駛。

蒙古附近關內外之鑛業

周虛白譯
張憲校

一蒙古附近之鑛業 長城以北。蒙古附近一帶地方。鑛業素稱豐富。然交通隔絕。雖有天然物品。空掩土中。但該處已也。凡蒙古大平原。茫漠無涯際。皆富於鑛物。至近今數年以來。經專門家勘驗。於是內外蒙古無盡之寶庫。始漸闡明。其餘蒙古奧地人跡未到之處。依然尚在疑問中也。

吾人涉足。一入長城以北。世所不顧之富源。見捨之寶庫。往往驚動耳目。如所經行之熱水湯。非熱湯沸沸之鑛泉耶。老哈河之支流沿岸。非呈露黑壤星散之炭脈耶。沙帶之湖沿附近。非曹達最盛之層耶。而平原地方水溝街道沿線。非皆無盡之硝石耶。口外蒙古一部地方之鑛產。既如此矣。乃現今開掘之鑛坑。不過數處。且經營失當。採掘失法者有之。中道廢棄者有之。天然之富。徒委泥土。如入寶山。徒手而歸耳。

金坑 蒙古每年輸入中國之生金。達於八百萬兩。然蒙古產金之地。不過一部分而已。其大部分皆俄領西伯利亞所產。該處金鑛坑。夫盜賣其生金。由蒙古隊商而輸入支那本部者也。蒙古金山。目下所採掘者。庫倫恰克圖地方克耳。他如諾列河（譯音）之溪谷。有俄國金鑛會社。熱河附近之陰山山脈中。有漢人經營之金鑛數坑。其餘產金或產砂金之地。雖不少。尙不知其詳也。

（一）赤峯州下之金鑛（甲）位置及交通狀態。紅花溝金山者。赤峰縣下之金產地。以此爲最。其位置在北緯四十二度三十五分。東經百十八度五分。赤峰州之西七十餘里。居舍力嘎河羅河西牛之中間。而注入舍力嘎河之一小溪谷內也。紅花溝者。卽紅花溝朱家溝楞棒溝等小村落之總稱也。金坑附近一帶之丘陵。其土質黃。較舍力嘎河河身高約三百米。突山禿而流細。沿溪成路。解雪降雨之際。交通輒不便。山上有一部已闢爲旱田者。至朱家溝金坑附近。皆係草地。人家極稀。（乙）地質。紅花溝之丘陵。由片麻岩石英班岩黃土構成。赤峰西南部之地質。有火山熔岩構成者。丘陵之北。黃土下層。卽露出暗綠色角閃片麻岩於地面。更南則呈有酸性岩種種。

之變化。而溪谷之上部。現有含肉紅色正長石之花崗岩片麻岩。金鑛牀卽胚胎其中。更南則有孤峰數座。高於河身約二百米突。內外相對峙焉。此卽石英斑石貫片麻岩而噴出於其上之痕迹也。然與金鑛牀之成立。並無關係。(丙)鑛牀紅花溝地質如上所述。其上層爲石英岩片麻岩。其脈有四。其內東部之二條。由北向東。有二十度之角。其傾斜不明。末端相錯雜。西部二條。其方向亦傾斜不明。由金坑之位置案之。則略互於南北。四條中以東端之一條爲第一坑。茲按其順次說明之。第一坑採掘最盛。坑深達百七八十尺。第二坑但經試掘。因成績不良而止。第三坑採掘較多。坑徑六七尺。第四坑但有採掘之迹而已。蓋因着手後。成績不良。而亦中止也。該山金坑之南方。約三里遠。內外。其最近發見之金鑛也。其鑛脈延長甚大云。(丁)鑛質成分。此地金鑛。皆屬石英臺。而含金量最多之部分。爲蜂巢狀。尋常易以識別之。所含金量。平均每鑛石百斤。約有金分五錢。然亦有在一兩內外者。以現今採掘之鑛石分析之。約百分中金〇。〇〇五銀〇。〇〇三。其餘皆雜物也。(戊)採掘及採收法。採掘法全依舊式。採收法用碾子(挽臼)碎其鑛石。洗滌粉末。淘汰碎金。用一種灰吹法採收之。(己)採掘權與鑛業家。此處鑛山採掘權。與中國內部鑛山。一律未爲確定者。其爲民有官有。難以知之。據下述事情。則近於民有者爲是。查該地一帶。爲翁牛特王所有地。承德村州判范家鸞得熱河都統之認可。有該鑛山採掘權。范氏既欲博巨利。又懼不獲。而反致蕩析其家貲。遂放棄之。專待外人之資力。欲收得其餘利而已。某外人因此乃欲取得其採掘權。現雖在磋商之中。然該地方所有主之翁牛特王。得收若干稅額。已默認范之採掘權。且熱河都統目下財政正在困乏。某外國人若着手運動。將來恐易於獲得此採掘權也。(庚)交通運輸。赤峰僻在承德府北部。擁熱河灤河有航運之便。灤河連絡關內鐵道。可通天津秦皇島。至於灤州航行船之積載量。約千斤內外。上航須八日。乃至十日。下航不過四五日。熱河秦皇島間航路也。熱河至北金坑約四百餘華里。沿溪流諸道。路皆成急坂。途中屢有馬賊之警云。然紅花溝金坑經營得宜。必可收莫大之利益。赤峰州附近諸山。決不可輕視也。

(二)豐寧縣之金坑(甲)位置及交通運輸。豐寧縣金廠溝金坑。在建平縣東百二十餘里。灤平縣北約八十里。熱河灤平間。以東灤河之舟楫至灤州。自灤州上關內外鐵道。以至北京及滿州各地。通古北口之陸路。有黃土

(三)敖罕部界之金坑。(甲)位置及地質。在喀喇沁左翼王府東方敖漢部間界上。當達峰妙即哈達之東。百二十餘里遠。其東部之地質。由古生界三角閃片岩石灰岩憂岩之屬購成。散布於南北間。其西部之地質亦可分為南北兩部。北部覆以太古之片麻岩。南部蔽於安岩山脈西山脈間之黃土。成古生界之小丘。有老哈河一支流貫其中央。(乙)交通運輸。沿老哈河而進達於赤峰。道程百二三十里。道路不平坦。丘陵相起伏。通溪谷。渡江流運至他之蒙古地方。甚困難也。(丙)沿革及鑛業者。該鑛山以光緒二十年開設。當初許道臺經營之。光緒二十四年。張彥英者繼承引續之。以至於現今。每年納金於熱河都統。無一定額。光緒三十四年。納金百餘兩。(丁)鑛脈及坑區。目下採掘中之鑛脈。屬於古生層之石灰岩與火山岩之間。由石灰岩石英等構成之。所採掘之鑛石。含有方鉛鑛黃銅鑛閃亞鉛鑛之各少量。據某專門家言。則類似生野銀山之鑛石云。坑區分次之三區。一南方謂之南岑坑。有豎橫二坑。二中部謂之天井。三北方謂之谷子坑。南岑坑區之豎坑。坑口方形。設有送風揚水人道諸具。天井坑區目下在採掘中。立豎坑一所。以捲樵檣起鑛石及水之用也。谷子坑區豎鑛一所。以鐵管押上之。(戊)職員及坑夫。職員合計九名。總辦一。稽查一。事務員七。坑夫百餘名。其分擔如次。打鎚者打毛者打把者碎砂子者看碾子者打留者搖籬者。以上各色坑夫。皆從事採掘之役。其餘常雇之職工如次。木工三四名。每月賃費十二串。鐵匠三四名。每月賃費十二串。小工八九名。每月賃費九串。以上木工為修繕家屋機械之役。鐵工為鍛煉金鑛之役。小工則服雜役而已。坑夫勤務之時間如次。每日降坑時間。第一次午前六時。第二次午後二時。第三次午後十時。每日昇坑時間。第一次午後二時。第二次午後十時。第三次午前六時。據以上之時間表。每次昇降三十餘名。監督坑夫者。有夫頭。又對於坑夫為其身元保證人。鑛山一切日用品。其大部分由老哈河及哈達地方而來。坑夫之大部分由塔子溝(平泉州)及平泉地方而來。其本地土著人則較少云。(己)採掘及精煉法。採掘法用腮落及膝落兩樣。坑口以火藥爆發。使易於採掘。每爆發一次。須火藥價四兩。採掘之金鑛。在貯藏所粗碎之。然後送於鑛石精煉所。分為大小塊兩種。以馬挽碾子碎之。然後以此碾碎之鑛石。傾於斜坂上。以水洗之。洗時騷取其金沙。又自板上落下之濁水入於溝。使為沈澱。沈澱終則流去其上。水俟沈澱物滿溝取

出。收採其金砂。(庚)生產狀態。據前述之順次採掘精煉之金砂量。每每有多少之差異。據所聞者。每月平均七十兩內外。最多時達百兩內外云。今將光緒三十三年生產額觀之。可知其大凡矣。是年七月九日。五錢〇九釐。十日二兩五錢八分。十一日二兩二錢二分。十二日三兩四錢五分。由是觀之。其產額不一定。然對於坑夫之工費。在一定之日給月給外。其採掘鑛石含金量。大者按成增給。以獎勵其努力焉。

銀坑 銀鑛亦埋沒蒙古富源之一。蒙古銀山。有世人已知者。有世人所不知者。其數雖不尠。而目下採掘之中。不過以下數所。因交通不便。資金不足。經營失宜。遂至擁有寶庫。而收支不能相償。乃呈此反對之現象。承平之銀坑。(甲)位置及地質。承平銀坑。可區別之如左。一曰東山坑。二曰西山坑。三曰楊樹林龐家溝坑是也。東西兩坑之銀鑛脈。由蒼白或灰白之分解土盤構成。有不規則變化之黃色酸化鉛及閃亞鉛兩細脈在其間。楊樹林龐家溝在熱河街道分岐之一溪道中。其附近一帶由古生層之輝岩滑岩片岩石灰岩等構成之。(乙)沿革及鑛業者。(1)東山銀坑。該坑係咸豐六年開設。初為華商劉某所經營。光緒十九年。張彥英者繼劉某營之。大拓張其事業。遂開設現今之承平銀總局。(2)西山及龐家溝銀坑。(西山一名烟筒山)龐家兩銀坑。亦承平銀總局之所兼營也。西山銀坑。咸豐六年開設。龐家溝銀坑。開設年月不明。兩銀坑並於光緒十九年時。張彥英繼劉某經營之。至於承平銀總局。則自光緒二十四年至二十八年間。華人雇美國人胡華氏。敏士氏。兩人為銀坑技師。使經營之。至二十八年。以然料騰貴。乃解其傭。(丙)採掘精煉法。與他鑛山略同。東山龐家溝兩銀坑。砂鑛較多。西山銀坑。塊鑛較多。分為輝鉛鑛與岩石焙燒之。再用碾子碎之。與金鑛煉法同。(丁)生產狀態。產額無一定。光緒三十年所產如次。東山一四二五〇兩。西山六六三〇〇兩。龐家溝三四八〇〇兩。(戊)坑夫頭及工費決定法。坑夫頭掌理坑夫之雇用。解傭坑夫工費之支拂。其工費決定。每月百兩以上至五百兩者。工費十兩。五百兩以上至千兩者。工費十五兩。餘類推云。

完未

乙

編

鐵路協會雜誌廣告

本會發刊雜誌月出一期每期刊八千冊內容力求完美材料益加豐富實為空前唯一之大雜誌至圖畫鮮明紙張精潔尤其餘事所定價極廉祇收印刷工本以副愛讀者之盛意按月准二十日發行凡我同志幸賜垂覽零售每冊三角

中華全國鐵路協會編輯部謹啟

新譯蒙古及蒙古人出版

是書為蒙古文學博士菠資德涅夫所著菠氏受俄外部委任游歷全蒙凡蒙古政治經濟社會風俗山川物產鉅細畢載而於蒙人對中國之感情與俄人之關係尤能獨見其微全書為游記體裁約三十萬言並插入人物方輿精圖洋裝硬面壹鉅冊定價貳元三角郵費在內

中華警察協會雜誌廣告

本雜誌以促進警察進行藉圖全國統一為宗旨現第四期業經出版第五期刻已付印所有前已定閱及交款者即行照寄不誤再本會事務所及發行所現均移至崇文門外興隆街東口路北請即按照上開住址函達該處可也

售報價目

全年十二冊大洋三元 郵費三角 半年六冊一元六角 郵費一角六分 零售每冊三角 郵費二分半
外國郵費照本雜誌價目表核算 北京分發行所琉璃廠西門浣花書局 又琉璃廠東門新智囊 外省 各省警察協會分會及大書坊
中華警察協會京本部啟 崇文門外興隆街東口路北

中央命令

八月三日農林部總長陳振先呈稱本部陳其瑞呈請辭職等語陳其瑞准免本官此令

八月八日代理國務總理段祺瑞呈稱據山東都督兼署民政長周自齊轉呈岱北觀察使夏繼泉呈請任命譚奎昌爲實業科科長應照准此令

八月九日農林部總長陳振先呈稱技正譚天池呈請辭職譚天池准免本官此令

八月十四日代理國務總理段祺瑞呈稱據陝西都督兼署民政長張鳳翽轉呈陝西觀察使謝增華呈請任命徐祖恩爲實業科科長應照准此令

九月三日國務總理熊希齡呈據代行川邊鎮撫使事四川邊東道觀察使顏譚呈請任命陳龍池爲實業科科長應照准此令

九月四日農林總長陳振先呈請辭職陳振先准免本官此令

九月四日農林次長張昉著免去本官此令

九月四日任命羅振芳代理農林次長此令

九月七日國務總理熊希齡呈據廣西都督兼署民政長陸榮廷呈稱實業司科長李鼎元呈請辭職李鼎元准免本官此令

九月七日國務總理熊希齡呈稱據廣西都督兼署民政長陸榮廷呈請任命李賢翔爲實業司科長應照准此令

九月六日國務總理熊希齡呈稱工商部祕書胡國樑呈請辭職胡國樑准免本官此令

農林 工商 部通告

工商部通咨各省取締商會文 爲通咨事案查本部成立已一載有餘從前農工商部核准設立之各省商務總會分會凡總協理會董之更換按期照章報部者固多尙未呈報者亦復不少並有新設之商會從前並無核准之案遽來呈報更換總理者循此以推外省自行組織商會並未報部者恐亦難免無此流弊似此辦法紛歧殊屬不成事體亟應查明以資整頓所有前農工商部核准有案之各商會除已照章呈報者外應請飭其將更選總協理等日期呈報地方長官核咨備案其新設之商會如已在地方長官衙門核准有案者應請查明咨部立案如一縣之內前已設有商會現又添設者應請飭令取消歸併舊設商會辦理新商會法尙未經國會議決此後如有新設商會應請批令暫緩統俟新章頒行後按照新章組織呈明地方長官轉咨核辦如與部章不合即可飭令取消本部爲劃一辦法整頓商會起見相應咨行貴都督查照辦理並通行各商會遵照可也此咨

工商部通咨各省都督民政長飭實業司商務會徵集物品赴和國爪哇賽會文 爲咨行事本年七月二十七日准外交部函開准和國使館函稱現擬於一九一四年在和屬爪哇島三寶壠地方舉辦和屬勸業賽會請轉達關於此會之各界注意並將華英說明書賽會標識及圖樣三種附送查照等因相應轉達並將原件附送希即查照轉飭關於此會各機關知悉等因前來查此案前據爪哇島三寶壠華商總會呈稱此次賽會乃由該國官商界合力倡設所以考查該屬地實業發達之成績而促其進步我國商務窳敗金融涸竭良由輸入之外貨日見增多輸出之土貨無從推廣有以至於此極試使乘此時機鼓舞內地搜集出品前來陳賽因以推廣銷路藉資鏡察則於我國農礦工商各界之前途裨益實非淺鮮瀝陳緣由並將該章程冊二百份由郵呈請核收轉發各行省總商會一體查照徵集物品准期於我中華民國三年九月分以前運載來壠赴賽等情並據爪哇總領事呈同前情當以該賽會章程並未郵遞到部無從核辦電飭該總領事轉知該總商會在案茲准前因除將該章程登載政府公報公布外相應咨請查照轉飭實業司商務會徵集物品以備赴賽並希見覆此咨

農林部通咨各省趕造農事試驗場成績文 爲咨行事查設立農事試驗場試驗報告最關重要報告之確否不惟徵成績之優劣且於改良之方法攸關迭據各省農事試驗場呈送報告其中紀載確實成績足徵者固多

而跡近敷衍不求實際者亦復不少按農事試驗本非一二次可了若第一次失敗則詳察其致敗之原因第二次第三次繼續行之如是則種類可期改良土宜始能識別苟年年試驗件件佳良者有何試驗之必要嗣後各省所設農事試驗場關於此項報告務須實心實力就所試驗者確爲紀錄編製成書不必盡臚舉成績削除事實是爲至要相應咨行 貴民政長轉飭農事試驗場一體遵照辦理可也此咨

農林部通咨各省速填農事統計表報部文 爲咨行事案查本部前屆頒發各省民國元年農林統計報告書式樣原限本年五月底彙填報部嗣迭據各實業司呈稱時期迫促請予寬限等情本部查係實在情形當經分電各省准展期一月在案現在限期又屆仍有未報到部者似此遷延於行政上之進行殊多妨礙查本年內爲月無多三年度統計轉瞬又須續辦現時亟須徵集材料彙總編製以期早日蒞事希即轉飭實業司趕速造竣尅期申解萬勿再延相應咨請 貴民政長轉飭遵辦是爲至要此咨

都督令

令實業司據徐銳呈組織同仁民生實業會呈請立案並出示保護由 案據華僑積聚興業銀公司總理上海同仁民生實業總會會長徐銳呈稱爲分設支會呈請立案出示保護事竊惟處二十世紀商戰之世界泰西各國互相爭雄全恃商團我國民智未開商團未結與人爭戰靡不失敗且民爲國本民富而國始強欲求民富非研究商務不可欲研究商務非結一大團體實行振興實業不可銳等因此組合外洋合埠華僑代表與各省同志發起創辦同仁民生實業會念自民國成立百度維新自當以規畫國民生計爲第一要義敝會係仿照泰西雍仁會章程而參合我國風尚合士農工商羣策羣力實行振興實業以求國民生計之發達且含有慈善性質倘入會後或身體殘缺或身後蕭條及謀生乏術一體設法維持詳載章程於四川浙江江蘇各省各埠均設支分會以期各埠實業一體振興而與外洋華僑交通聲氣相繫相維互相扶助不分黨派愈推愈廣將不數年間實業徧於各埠凡屬會員均有依賴野無曠土國無游民民富斯國富非特民生之計畫日周即國家之基礎亦

日固計自成立以來內外各埠函電交馳紛紛請擔任開設支會其得一般人民之同意已可概見矣貴治下地大物博實業之待辦尙多特選派經理陳修禹熟習當地情形回湘對於於振興實業素具熱誠且富經驗遵照敝會所訂章程訂立合同在貴治下省垣設立支會伏乞鈞鑒希即查照給發憑照及告示並行實業司暨所屬各縣實行提倡保護等情並附呈章程全集據此除批仰實業司察核辦理章程存等因牌示外合行令仰該司即便查照辦理此令

都督令實業司據桃源縣知事任澤蘭呈農會稱請予核准立案由 案據桃源縣知事任澤蘭呈稱案據縣農會正長馬猶龍次長羅炳榮咨開案奉實業司令轉奉中央農林部令飭府廳州縣改組農會遵於民國元年十二月二十一號召集正式票舉隨將當選人員票數費送前行政廳長文鑒核接准照會辦理遂修繕縣城隍廟內伏波宮爲會址旋經造具職員姓名清冊咨請察核並轉呈中央農林部實業司農務總會立案各在案自承辦以來所有會中職員薪金雜役辛食以及修繕紙墨報章油燭一切經費概由挪墊查照定章鄉鎮市集等處均應設立農會遵即遴派董事分途組織現已成立四十餘所俟各鄉設齊即行彙冊呈報又迭奉實業司令催調查官荒民荒森林畜牧水產漁業礦產等事現正召集董事籌商調查方法俟各鄉農會設齊即行分派調查會同董事切實調查照式填註呈核謹先將擬訂本會辦事細則五份咨請察核備案並乞轉呈中央農林部實業司農務總會核准立案此咨計移本會辦事細則五份等因准此查定章農會文件應由知事代呈茲據前因理合備文賈呈大府核准備案計呈細則一份等情據此除批仰實業司查核飭遵等因印發外合就令行該司仰即查照察核飭遵此令

工商部委任令 令本部礦務司地質科科長僉事丁文江等調查地質係礦務司應辦之事載在本部官制迭經派員試辦在案嗣因中國幅員遼濶人才缺乏特飭礦務司籌設地質調查地質研究二所於該司地質科原有人員外酌聘中外地質專家分任職務各以半年出外調查半年擔任教務以期教學相長切實進行茲特委任本部礦務司地質科科長僉事丁文江爲地質調查所所長會同各調查員將調查計畫次第規定經由礦務

司呈候核奪施行其地質研究所所長一職暫由該僉事兼任俟該僉事出發調查時再派專員接代所有兩所庶務除日常瑣事酌派司事駐所經管外重要事件均由本部礦務司地質科各員兼任以重職守而節糜費該員等其各勉從事毋負委任此令

湖南實業司令

照得集會結社固可任人自由而綱領範圍要必衷諸法律湘省自反正以來黨會林立趨向紛歧或陽博振興實業之名陰爲攫取金錢之計或假託偉大之人物藉爲利權壟斷之圖謀亦有囊橐空虛發起而苛徵同業口頭保護從中而挑撥是非未經政府之准行卽已傳單之徧佈衆庶受其愚弄社會以之動搖當此民窮財盡物力艱難之際民間多一無謂之機關卽生無窮之擾累本司職掌實業提倡監督注重雙方既望生產之擴張尤必維持其秩序不去害羣之馬難安樂業之氓自應極力防閑嚴加取締各該知事身任地方負有保護人民責任嗣後有在該署境內組織關於實業之會社公所等務必確切查明如已經本司核准立案其發起之人並無荒謬行爲者方可准其設立如從前未曾立案或此後所設之會社有違背章程招搖撞騙者卽應呈明取消究辦以免擾亂而維風紀除分行外爲此令仰該知事卽便遵照辦理並出示曉諭俾衆周知是爲至要此令

案奉 都督令開案准 工商部咨開四月二十四日接准 財政部咨稱印花稅業於中華民國十月由參議院議決施行並經 大總統公布其實行期京師由陽歷三月一日起各省亦俟稅票達到後一律開辦由本部訂定各在案乃開辦伊始商民未及周知仍不免有觀望之處查印花稅法第二條第二類內所開公司股票暨鋪戶或公司議訂合資營業之合同二項均應貼印花以資信守相應函請飭下曾經註冊各公司遵照本印花稅辦法一體購用等因准此咨行轉知實業司通飭註冊各公司遵照辦理可也等因准此合行令仰該司卽便查照辦理此令等因遵照將發來告示代爲標判飭差在於城鄉市鎮徧貼曉諭仍將所貼地名具報毋違此令
附錄印花稅法如左

第一條 凡財物成交所有各種契約簿據可用為憑證者均須遵照本法貼用印花方為適法之憑證

第二條 各種契約簿據分為二類稅額如左

第一類 十五種

發貨票	價值銀元十元以上	貼印花一分
寄存貨物文契之憑據	價值銀元十元以上	貼印花一分
租賃各種物件之憑據	價值銀元十元以上	貼印花一分
抵押貨物字樣	價值銀元十元以上	貼印花一分
承種地畝字樣	價值銀元十元以上	貼印花一分
當票	價值銀元十元以上	貼印花一分
延聘或雇用人員之契約	價值銀元十元以上	貼印花二分
鋪戶所出各項貨物憑單	價值銀元十元以上	貼印花二分
租賃及承頂各種鋪底之憑據	價值銀元十元以上	貼印花二分
預定買賣貨物之單據	價值銀元十元以上	貼印花二分
租賃土地房屋之字據	價值銀元十元以上	貼印花二分
各項包單	價值銀元十元以上	貼印花二分
銀錢收據	價值銀元十元以上	貼印花二分
支取銀錢貨物之憑據	每個每年	貼印花二分
各種貿易所用之帳簿	每冊每年	貼印花二分

第二類 十一種

提貨單 各項承攬字據 保險單 各項保單 存款憑單 公司股票 匯票 期票 遺產及析產字據

借款字據 鋪戶或公司議訂合資營業之合同

以上十一種紙面銀數十元以上未滿一百元者貼印花二分百元以上未滿五百元者貼印花四分五百元以上未滿一千元者貼印花一角一千元以上未滿五千元者貼印花二角五千元以上未滿一萬元者貼印花五角一萬元以上未滿五萬元者貼印花一元五萬元以上貼印花一元五角至此為止不再加貼

第三條 國家所用之契約簿據不貼印花但有營業性質之各種官業仍依本法貼用

第四條 契據應貼之印花由立契據人於授受前貼用加蓋圖章或畫押於印花票與紙面騎縫之間如係合同兩造各繕一紙依本法各貼印花蓋圖章畫押然後交換收執

第五條 帳簿憑摺應貼之印花由立帳簿憑摺人於使用前貼在開首向寫年分之處將某年字樣半寫於印花票面再依第四條規定加蓋圖章或畫押每本每個以一年為限如過一年仍舊按寫應再貼印花作為新立帳簿憑摺

第六條 應貼印花之契據憑摺如不依本法貼用或不蓋圖章畫押者對手人須即退還責令照章辦理若任意收受該契據及憑摺於法庭上無合法憑證之効力但對手人願依本法第八條規定補貼印花蓋圖畫押者不在此限

第七條 應貼印花之帳簿如不依本法貼寫蓋章畫押者該帳簿於法庭上無合法憑證之効力但立帳簿人願依本法第八條規定補貼印花蓋章畫押者不在此限

第八條 應貼印花之件如不依本法貼用或貼用時未曾蓋章畫押者按照應貼數目罰貼印花百倍如已貼印花蓋章畫押而所貼不足定數者照應補之數罰貼印花五十倍

第九條 印花票種類如左 一赭色 一分 二綠色 二分 三紅色 一角 四紫色 五角 五藍色 一元

第十條 業經貼用之印花票不准揭下再貼違者照偷貼之數貼印花三百倍

第十一條 偽造或改造印花票者按照刑律偽造紙幣處罰

第十二條 印花由財政部頒發各省行用各地方以奉到部發印花後三十日爲本法施行之期京師施行本法時期由財政部定之

第十三條 財物成交在本法所定印花施行以前者免貼印花但遇有訴訟時仍應按照第二條稅額補貼印花

案據實業協會呈稱案照敝會創辦實業雜誌出版已歷八期迭經呈送鈞司察閱並蒙嘉獎在案幸荷提倡之雅益展奉揚之私現在每期所銷行之前項雜誌約在八百冊之譜惟脛走雖或及於海內而聲氣猶未遍於域中於吾湘實業前途殊不足以策進行而資推暨可否仰懇鈞司令行各屬行政廳轉飭所屬各團體各機關一律購閱俾廣流布其業經訂購各處並飭將報費照數繳清以憑賡續郵寄庶公私兩有裨益爲此呈上鈞司俯賜察核轉飭施行此呈等情據此查該協會所出雜誌搜羅宏富洵於實業前途大有裨益惟吾湘實業尙在幼稚時代非多閱此種雜誌不足以促勵進行據呈前情除分行外合行令仰該知事即便轉飭所轄各機關團體一體遵照購閱以增智識而利民生是爲至要此令

實業司批

保華實業會會長龔蔣姓呈明規定名稱縮小範圍期收實效各情由 呈悉查共和國體雖可結社自由究竟組織之初總宜力求穩健不尙誇張該會成立年餘職員名目繁多分所推行各縣虛糜經費早爲慮及近聞各縣分所有借勢招搖情弊雖未確查證據究非無因而來本司正擬令飭長沙府知事嚴行取締適據該會長具呈稱縮小範圍固不失爲整頓改良之意惟詳查省城實業協會辦理尙爲完備如果該會長熱心公益不妨與該會聯絡一氣歸併合辦若名稱過多反礙進行且既據呈稱縮小範圍則已設分所當然作爲無效在本司提倡實業責有攸歸凡各該地方有振興實業之事可以通融辦理者無不樂予贊成斷不可過加抑制該會長其

共體此心焉仰即知照此批

本省

秋收之豐獲 湘省粵自辛丑以來。水旱連年。庚戌三月。大釀亂端。以致素富產谷米之區。而欲仰給於洋米。幸近年雖無豐獲。然亦有十之七八。迄今今年五月。因谷米出口過多。米價陡漲。告荒者日以數起。如瀏陽湘潭等縣。派員來省。請開官倉。以資接濟。故六月初旬。城西一帶街市。運谷車絡繹不絕於道。幸早稼有收。人心遂靜。查今年湘省之收穫。平均可得十分之九。其所以較往年陡增者。如洞庭左右。岳常一帶。因土木工程局之增修堤垸。數十處。而無水衝折淹斃之爲害。其他如衡永一帶。秋日甚好。毫無淫雨爲災之故。此誠湘省莫大之幸也。

蠶桑 北門城外馬廠。原係蠶桑公社地點。桑株頗多。本年春間。實業司改爲蠶業講習所。招生百二十名。略有基礎。自羅君遠於七月充任該所所長。即將蠶室修好。並於所內一切佈置規畫。極稱美善。聞擬於養蠶製絲。特求改良。以增進蠶利爲目的。業於一日開學。促其進行云。

擴充銷路 湘省提倡國貨會。昨日接到上海總會函。中國近年講求製造。所出物品甚多。自應竭力提倡。擴充銷路。挽回利權。茲值會議之期。請知照各分會。每會公舉代表一人。於九月二十號以前來滬。以便擇期開會。提議一切進行方法。務使國貨暢銷。而免利權外溢等情。該會刻已據情照會各埠分會。迅速公舉代表一人來省取齊。以便屆期赴滬蒞會矣。

擴張勸業 寧鄉縣中華勸業分會。去年開辦。略具規模。迨今歲改組。辦法益見擴張。現該分部正長係彭君佐芝。副長係童君果丞。范君俊夫。均具一片熱忱。不避勞怨。已在善化小洞寧鄉高壩客等處。組織煤礦局二所。聞又籌股本十萬元。開辦勸業錢局。惟童君果丞在鄂多年。於勸業一道。尤爲富於經驗云。

教育用品之大綱 湖南教育用品製造工場。以我國教育用品。取資外國。利權損失。歲計百萬。轉運重洋。久稽時日。且以他國物品。爲我國研究之具。性質上既多不合。實驗上亦有差異。於教育前途。寧有濟乎。該工場以抵

制外貨。杜塞漏卮爲直接之天職。以便利學校補助教育爲間接之後援。故採用國產。模造洋貨。延聘高等技師。分門擔任。器械既精良。合用。價值尤格外從廉。所有營業大綱。略錄於左。

- 一 理化器械及藥品
- 二 博物標本及模型
- 三 生理模型及圖畫
- 四 文房器具及色料
- 五 教育用品及恩物
- 六 體操器械及雜具

發現礦山 長沙北鄉沙坪趙公嘴有小山一座。縱橫約三里許。爲林君世華之私山。相沿至今。樹草甚難培植。每逢深夜。當有月光之際。遍山金色燦然。時林君不知爲何種礦物。本年三月間。將該山鑛苗持與礦務總局次長謝君重齋。共相研究。現今鑛學家盛意德君考驗數次。始知爲千層紙。推原其故。其中含有白金水精及銀。又有大塊。可爲兵輪礮眼及看火之用。其價每噸可值銀洋二千四百元。鑛旁附近之泥。每石可值錢六百文。林君等以此爲特別鑛苗。爲全湘罕有之物。亟應開採以闢利源。刻已與謝君糾集資本。訂立簡章。呈請都督暨實業司批准立案。約九十月間。即當興工採掘云。

開闢礦山 長沙尊陽鄉上五區內所屬之寶樹菴右側。山嶺含有金礦。十年前有居民淘出金砂不少。旋經衆山主封禁。以致利棄於地。昨經該山主洵試質堅色美。且易採取。擬不日即糾合資本正式開辦云。

請辦畜牧 西路紳商蔣君佩林。以提倡實業爲目前要圖。查辰沅一帶荒地最多。辦理畜牧。極爲適宜。爰發起拓利畜牧公司。共招股銀五萬元。就省設立籌備事務所。俟勘定地點。再行遷移。聞已具呈實業司。請予備案矣。委勘鑛苗 實業司以湘省礦產。甲於天下。亟應切實調查。以便分別開採。昨特委任周君樹楠。前往常德桃源一帶。查勘鑛苗。聞周君已於昨日出發。並擬前赴鄂省。調查鑛業情形。以資考證。

硃砂 鳳凰廳商民龍長萬等。以該廳山巒重疊。礦產素稱宏富。急須設法採取。以期開闢地利。昨聞廳屬上中營樟坡。已發現硃砂大礦。並經礦師勘驗。苗質亦不薄弱。業經邀合同志。擬仿照集股章程。實行開採。昨特繪圖貼說。呈請實業司立案。當批該商開辦硃砂鑛產。事亦可行。惟須俟飭該廳知事查驗具覆。再行定奪。

金礦 辰州商民熊炳雲等。以該郡金砂礦產。苗質甚形宏富。惟調查各處礦山。僅以個人或數人。用淘金之法

採取辦理甚不合宜。礦業頗難發達。因特邀集同志。擬遵照公司章程。招股開辦。昨已繕具簡章。呈請實業司察核。當批該商熱心實業。殊堪嘉尚。俟仰該郡知事查驗覆核。方能備案。

錫礦 江華縣礦產甚多。非經開挖。難免不遺棄地利。日昨礦商湘鄉朱疊熙。以該縣所屬之大坪子錫礦最旺。招集股本開採。現以抄契繪圖。呈核奉批。仰候令行該縣行政廳。勘覆核奪云。

鐵礦 安化縣屬之謝耳水口上一帶地方。為產鐵之區。其質最佳。現在譚獻朝等在該處開採鐵礦。已繪圖貼說。呈請在案。經實業司核示。仰令行該縣查明勘覆云。

鉛礦 桂陽州一帶。崇山峻嶺。起伏綿延。該州有一東珠嶺地方。係屬鉛礦。日昨士紳蕭中魚等。已抄契繪圖。呈請實業司存案。藉資開辦云。

煤礦 桃源縣翠華山萬陽山二處。煤苗甚佳。羣相爭採。日昨職商黃君鎮銘。擬在該兩處山。開挖煤井。業經赴實業司請立案云。

外省

改良種藥 沁陽縣本為產藥區域。如山藥地黃等類。悉為藥中要品。每歲收入之款。不下百數十萬。近該處趙文卿君業藥有年。思求進步。特在本邑鄉間。購地二十餘頃。專植山藥地黃兩品。并已聘請留東畢業農科專家某君。改用新法。為之培植。豫省藥材發達。或以此為起點乎。

焦作組織大公司 河北焦作鎮。近有粵商鄧子衡等。聯絡同志。提倡實業。會集股本洋三十萬元。擬就該鎮興辦極大實業公司。內分蠶桑紡紗蓄牧三科。同時舉辦。力策進行。已在鐵路附近購得良田數十頃。備作建築試驗之需。並聞鄧君昨已來省。呈請民政長立案。

滿洲里之蒙古市場 近者俄國商業家來滿洲里。以五十萬魯布之資本。建築蒙古特產物市場一座。已於上月開取蒙古人之貨物前往。每日不下五六千人。情景異常熱鬧。近有德國人多名。在該市場內立一收物場。

無論牛馬之毛皮駱駝毛旱獺皮等均以重價購入云

墾植森林 鞏縣劉濟蒼係河北蠶桑畢業。留心實業。提倡森林。故集合同志多人。勘地於城西南五十里。慈雲寺隙地。五頃餘畝。山嶺連綿。最宜森林。若不實力墾荒造林。豈不棄利於地。爲可惜哉。乃集股將該處栽各種果木桑林。以期育蠶。又買牛百餘頭。羊四百頭。雇人牧放。以期牛羊之繁畜。而劉君若自此以往。竭力提倡。則該縣森林畜牧之發達。固可立而待也。

山林整頓 山西省日前山林總局。派員調查山林。已抵垣曲一帶。聞該員報告云。該地喬木古樹。葱鬱可悅。大約在二十萬株以上。然荒村僻野之地。亦在在皆有一則非派人實行栽培樹木。不能日見發達。則非著該地人民。速行開採。不能立收效果。聞該局長。已派人前往。且飭該縣人民速行開採矣。

振興茶業之計畫 紫陽爲產茶最富之區。惟銷行不甚暢旺。由於紛紛私運無總匯之區。又不能改良製造。以致利權外溢。現有該邑熱心實業諸君。集股二千金。辦一有限公司。聞已稟請立案。該縣知事。亦熱心提倡。欲派一二聰穎子弟。赴南洋工業學習焙製各法。業經呈請核准。將來該縣茶業。必見蒸蒸日上云云。

神屋磁業改良 禹縣神屋製造鈞磁甚多。惟從前製法不良。未能大爲發達。前日神屋窯業。自津滬回汴。道及近日鈞磁。甚爲洋商採取。其磁質之佳者。能發現五色斑點。因之上月法國商人。定製一極大花瓶。高約五尺極大磁鼎。并聞該商現又在湘省調查各種製法。此次回禹。即極力大加改良。

籌設貧民習藝廠 伊陽縣知事。以該處水旱之災連年。見鄉民困苦情形。不堪言狀。若不設法維持。誠恐壯者流入匪類。致礙地方之治安。故近有籌辦貧民習藝廠之舉。以冀於維持民食之中。並寓提倡工業要義。近正籌款開辦。以期早日成立。

汴洛路修築告竣 洛陽迤東之軌道。前因洛河暴漲。曾經沖毀一段。幸僅五丈有餘。故當時工師。另行架木鋪軌。照常造車無阻。昨駐洛公司電省。言該路現已趕爲修齊。所有黑石關前沖之路。刻亦一律修竣。皮件廠之籌議 當軸以豫省軍警所用之一切軍裝皮件革靴物品。均購自外人。利權不免外溢。且轉運費用

甚鉅。往往耽延時日。與經濟事實。諸多不便。擬自設廠開辦。俟派員赴滬調查開辦手續後。即擬撥款實行。石棉准予專利。錦州利用公司。朱忠格君。近將製成石棉等物。呈請工商部考驗等因。去後茲准覆令。查其成績與歐美製品相等。以之製造各種紙布及消防衣。均堪適用。相應照暫行工藝品獎章第四條第二項給予褒狀。另准專利三年。以示獎勵云。

工藝廠日形進步。安埠平民工藝廠。總辦宗九皋君。自擔任該廠以來。諸凡佈置。雖已漸次就緒。無如各科工藝程度。尚在幼稚。故製就物品。未臻完善。該總辦以實業正在競爭進行之際。如不設法改良。殊不足以資振興。迭經邀集政商自治各界。一再會議。擬就該廠各科工次品料。核實研究。分別調度增置外。一面由省垣惠工廠。特聘油漆木各名工來安。經此次改良所製各料物品。新式精緻。暫不及論。試以該油木工料徵諸本埠之新式。暨西洋木品店比較。頗為各界所贊許。現在該廠出售物品。直有應接不及之勢。是非宗君關心實業提倡生計之一道也。

浙贛常玉鐵路之進行。浙贛常玉鐵路。前派工程師由江山至廣信縣。測勘已竣。今定陰歷八月初一日。訂立邊樁填築土方。即於九月初一日。購地開工。本年冬季。先行鋪軌。想明春必可通車矣。

又聞該路線今已繪成草圖。爰將經過各地名照錄如下。自江山起程經過航埠常山江。延堂嶺。蔭山岡。

童子坊 莒蒲塘 張陵埠 曹會關 白石橋 草萍 此為浙贛接壤處 太平橋 屏風關 古城 金鷄嶺

十里山 東津橋河 玉山縣 起鳳橋 河沿鋪 沙溪鎮 婁村鋪 砍石鋪 靈溪集 廣信縣界為止。

凡二十五區。聞該地出產笨重物品居多。皆須火車運載。又無航路之競爭。將來營業發達。可為之先決也。

汴魯會辦大實業。汴省玻璃原料。本較他省為多。而最富之處。當以相州為最。禹縣次之。日前山東議會。以玻璃為實業中不可少之必要。既有天然利源。何如即為提倡。當經兩省議會函商。擬辦一極大公司。以為實業界中放一光彩。且以開濟鐵路。不日開通。如果辦法得宜。即可挽回輸出之漏卮。開辦資本。每省八萬金入手。至設廠之地點。一時尚未勘定。現山東已從事勘查發去原料之界域。聞謝司長對於此事。亦復力為贊成。

潼關織紡公司成立 陝西爲產棉之區。每歲運銷關東者。不下數萬億。獨以風氣滯塞。工藝不興。以固有之原料。不能自製。反仰給於外。殊屬可惜。袁君佐卿。觀時局之艱危。力圖進涉研究。此項實業。頗有心得。又得汴省張君介夫。織紡熟手。同心倡辦。現已招集數千金。由天津聘訂著名木織紡紗等工各數人。運到彈紡織各機器。除紡機而外。并依式仿造。布疋光潔勻細。足與湖豫抗衡。其仿造之機器。價廉工巧。又能適用。故至該公司購買者。踵相接。將來該公司勢力擴張。陝西利權。詎僅不致外溢已耶。

拐河繭綢改良 拐河取絲綢一物。近來銷行甚多。夏初商會報告。已銷至五十餘萬之譜。昨日^{號八}該處商會二次調查報告。言近日該商又自製雙線繭綢。質厚絲勻。光澤明鮮。前曾樣呈滬漢。頗爲洋商歡迎。運往千疋。未三日而全行銷竣。日前上海馬利遜洋行。已遺買辦兌款百萬。到拐定購。并聞此綢。如能再求細膩。定可獲世界之爭購云。

牛皮商損失 牛皮一項。本爲豫省出品之一。洛鄆一帶。營斯業者。不乏大資本家。近來該牛皮客商。不明時勢。依然裝運絡繹至漢。詎意入行之後。異常遲滯。各洋莊外人。藉口亂事未平。故抑其價。堅不開收。該商等久候。旅費不貲。只得賤價轉售。各持鉅本。敗興而歸。

整頓官礦之效果 沁陽縣屬之清化鎮。向屬產礦區域。惟礦質較劣。不及新礦。以致近年銷路。不甚暢旺。該鎮局長。頗爲焦灼。前曾分派妥員。馳赴直魯兩省。專事聯絡。俾資進行。刻聞近兩月中。客商漸集。交款紛紜。爭相定貨。統計每日銷礦。已多至數千斤。比較曩時。大有進步。

桐樹溝煤窰發達 桐樹溝煤窰。前與福公司交涉。曾經苗提調呈明保護。查該處煤窰。去年僅開三十二井。嗣以洩水無機。以致進步有礙。昨日^{十五}焦作苗提調電省。言桐樹溝煤窰。現又擴充至七十二井。且各井水已洩完。值此炎暑。尤能逐日出煤。毫無間斷。據苗提調所述。該處煤釐。約計每年已能收三萬餘串。如能再爲發達。則焦作權利。該礦必首屈一指。

馬傳

藹藹

馬傳君英之毛織發明家也世居黎城家素封原名撒馬耳更立夫樓思得馬傳其爵號也少好深思寡言笑於稠人廣坐之中恆靜默如處子人咸未之奇也及長父母令委身宗教以事生計然君意雅不欲以爲大丈夫生天地間大則宜樹立豐功偉略垂名青史小亦宜獨創奇業以益社會法後世區區爲個人計不足道也於是改業商爲利物浦銀行司會計心思靈敏勇於任事所謀輒得手主人器重之派赴美洲清理賬目往返數四未嘗溺職由是邦人士翕然稱之而君以寄人籬下不克大展所志居恆鬱鬱不樂遂萌自營商業之心顧閱歷有限學識未深獨自經營驟難得手於是辭主人束行裝徧遊通都大邑藉資考鏡一日道出僻村聞古蘭若中軋軋有聲心訝之諦聽非絲非竹如怨如泣一似重有憂者排闥入徧覓廊廡不得毛骨悚然倉皇遽出以爲荒僻之所妖物憑之也不數里遇友人伯里德於道蹙然而問曰子人耶鬼耶余固不畏者也伯里德曰噫異哉子得毋狂乎余伯里德也數日不見遽爾驚疑此何故歟且子素以膽量自負視魑魅叢中若無物者然今若此果妖物崇之耶抑子杯弓蛇影自爲是擾擾者也請道其故馬傳熟視良久神色稍定欣然曰子果伯里德乎今日之事正欲待子一決予生平初未遇是也因告之伯里德曰噫天下寧有是哉吾聞之妖猶人興也吾輩剛直公正鬼物固敢揶揄耶子毋餒吾與子復抵是處根其究竟如何馬傳曰諾於是返旆疾馳毋暇他瞬及至闔已闔矣叩之寂然但見碧桃滿樹綠草盈堦清淒之景撩人心懷因憩焉以觀其變久之聲復起如前狀伯里德起謂馬傳曰子前所聞卽此乎馬傳曰然然則如之何伯里德曰天下事不入虎穴焉得虎子子守此余則循垣周視得入徑招子來其毋延乃疾趨至寺後聲愈嘹亮歷歷可辨仰視見一橫匾書曰空山別徑遵徑入至花廳陳設精麗光彩奪目迥非前處可比復前行經數院廓然開朗別有天地蓋運動場在焉伯里德到此精力已憊亟欲馬傳來同賞此景並恐偷遇不測無與爲助者因大呼曰馬傳何在人生得此仙境顧可交臂失之耶言未已一人自戶出目光炯炯顧謂伯里德曰子何爲者人家清靜地正賴此凝神構思研究物理今大聲疾呼是何爲者其速

出不然將不利於子伯里德諦視之見其人貌如冠玉色茂開蓮翩翩美少年也因前趨致敬而言曰某英人以事道經貴境與友馬傳邂逅相遇馬傳爲予言此處聞有聲伊曾徧覓不得所在邀予究竟故來此不意敗君清興無任慊仄君息怒余固非禍人者少年曰然則子友安在伯里德曰以初來不敢造次現尙鵠立山門耳少年於是命僕肅之入至相見之下言笑甚謹一似夙相契洽者寒暄畢馬傳因語之故且懇導之參觀以釋疑團少年曰此未易爲外人道也感君至誠請爲一一言之予家世業工發明織造機不下數百種製造精工銷售暢旺獲利頗豐余亦嘗從事於斯不幸早失怙恃個中微妙無從問津且又不戒於火致兆焚如所有家藏付之一炬噫嘻先人畢世精英所賴以獵聲譽資生活者至此斷喪無餘不可復得矣言至此聲嗚咽淚岑岑下馬傳曰然則際此當奈何徒悲無裨者盍速言倘可爲力當與君共圖恢復少年於是收淚續言曰前事已矣惟現在恢復手續當另發明一物以爲入手方法此華構固非予所有者予父契友某憐予孤苦權假此以避風雨耳予以此地幽靜重理舊業君之所聞蓋卽予新發明之櫛毛機聲也父契友某今已化爲異物其子不肖娛情聲色肆意犬馬日浪千金遺產漸見融蝕卽此區區數椽亦屢以歸趙爲言矣人情冷暖世態炎涼一至於此可勝悲哉且現發明之櫛毛機雖云適用然細長之毛仍不能理日夜焦思心力殆盡而改良之法尙不得其指歸先生俠者將何以教我言訖三人相對默默不語頃之馬傳起謂伯里德曰子亦知予發迹之機乎諺云踏破鐵鞋無覓處得來全不費工夫今日之事正此之謂也伯里德曰子意云何馬傳曰予與子相處有年矣予雅志子固不之知耶方今實業競爭愈形劇烈吾輩處此漩渦中欲求成大名獲大利舍發明機器外其又奚由今少年於此櫛毛機其基雖樹其功未竟藉此探其底蘊徐圖進行此亦特創之業也君意以爲何如伯里德曰善於是復入坐馬傳握少年手而告之曰君固長者遭此逆境亦誠可憫但余亦窺人子無多貲爲君助惟個中事余固嘗從事者雖不能了了亦頗具熱心其導我觀得間當不外君也少年色然喜乃啓戶導之行迴廊曲檻復經數十至一所在彼時斜月東升掩映華堂神怡意曠飄飄欲仙幾如登廣寒遊玉殿不復知身在人世也正賞玩間少年忽曰此卽予櫛毛機所在地隔壁古空山寺頽敗已久人迹罕至者予喜此清靜故時一撫弄藉資研究先生試入試

當得肯綮矣。於是三人相將入窗戶，整潔燈光輝煌，幽閒雅致，不減廊外風景。踏其機鐵輪丸轉，毛片雪飛，誠有如諺所謂人巧奪天工者。試驗良久，依依不忍去。馬傳謂少年曰：子工是機，機器固已工矣，尚何須研究之爲？少年曰：不然，夫事當其初得於己，快然自足，曾不知弊之所在。及其試之既久，研之既深，則分寸毫釐，優劣畢見。君試取土耳其及比羅之羊毛試之，則短者不能去，曲者不能直矣。其何以稱工？馬傳從之，果然。於是反覆把視，悉下其機而度量之，終不得其故。因告少年曰：君言良是，然此事非一二日所能爲功。容緩圖之，可也。遂出復至花廳。少年命僕設餚饌，具美酒，三人暢飲，縱談時事。迨至席散，不覺天已向晨矣。草草就寢，次早盥洗畢，伯里德與馬傳向少年辭別，曰：昨以遊玩，厚擾，感荷。感荷，但某以他事，仍需赴倫敦一行，不能久淹此地。所事未克，欣助愧不可支。後會有期，容當圖報也。少年喟然嘆曰：不圖纔親芳範，遽唱陽關風雨，晦明教予何以遣此。雖然，先生志士強留，不情子珍重不多囑也。遂行至岐路，伯里德他適，馬傳獨行踽踽，回憶機房賞玩，欣羨不已。繼思機當創始艱辛，不知幾許，而少年尚能忍耐，今基礎已具，僅從事改良，顧可畏難苟安哉。此念一起，精神倍加反覆縈思，不覺已抵倫敦矣。於是賃房屋，具餐飯，更衣進食，預備赴廠參觀。冀得啓迪，頃之一客入謁，自言業工有年，聞君至自僻村，則克脫拉之櫛毛機，必悉窺其蘊藏，方令絨線業中之唯一大問題，則爲理羊毛機蓋製絨線，必先清理羊毛短者去之，曲者直之，纔能使之齊一。昔人於此，以人力櫛之功，半事倍，咸苦不便。今君既得窺其底蘊，必有所得，願一一爲我言之。馬傳曰：君何人，問此何意？匠心獨具，固非可勦襲者也。客曰：予爲屠列斯豪，今不揣冒昧，而率爾問此者，以予亦發明此機，其法尚不完善耳。馬傳曰：誠如君言，則渠機現亦未臻完善，問此無益者。盡買此專利權，而從事改良，乎屠列斯豪曰：善，乃遣赴僻村，以一萬二千磅付克脫拉，囑其退讓。克脫拉以迫於景况，且屢試不得改良，亦遂樂從不之較。事既諧，遂與屠列斯豪同心合力，日夜鑽研，既而欣然有得，遂獲改良。昔之細長羊毛，不能理者，今皆極易梳櫛。由是設兩大廠，專用此機櫛理羊毛，大覺便利。一年中各地定購者五十餘人，而每機收回銀千磅資，遂益富業。亦愈隆。踰年展覽會開，運機陳列，又得特獎。馬傳之名，因是益著焉。當是時也，亞爾散顯發明家名油蘇希爾名者在法國亦造一櫛毛機，業於千八百四十六年，請得專利權於英。

政府惟此機尙未行用英國及馬傳名著油蘇希爾名亦遂狡焉思逞欲擴充此機以奪其利馬傳聞之思有以抵制之而未能也於是囑人先容願以三萬磅購其特別權事成擴充櫛毛廠九所在英者五在法者三在德者一又以法人花耳頓發明平方運動之理與之合資由是櫛毛機之製益臻完善而絨毛商之全權悉握君手矣一日工廠事畢閒遊街市見亂絲一堆棄置道旁察之知爲印度上等蠶絲拾之歸以平日獨得之理羊毛法處理之果合用私心竊喜乃召集機匠專以亂絲織成緞正亂絲之利用蓋自君始其後又得西班牙機器發明家之助製成織剪絨及毛絨種種巧機馬傳遂以此奇聞天下世傳其毛織法形虛生曰夫物之不齊物之情也齊不齊以至齊此又極人間之能事而巧奪天工者之所以獨傳也馬傳君殫精力涉險阻備嘗艱苦製成巧機俾羊毛之不齊者齊之亂絲之不理者理之誠可謂極人間之能事而巧奪天工者矣專利權擁鉅金猶其餘事也歟

豆腐叟

明明

豆腐叟佚其名武陵人也因前業豆腐後致巨富猶不忘舊業遂獲豆腐叟之名叟三歲失恃賴父撫育稍長性豪爽好滑稽就傅讀慧冠童軍與人談論無不絕倒家貧不能竟其志乃棄儒習商父恐其恢諧買禍屢戒之遂一變而誠篤師甚器之學成人爭聘請然爲其師所留代師經理父見其年已壯乃爲授室妻賢淑伉儷甚篤叟雖店務紛紜遇暇卽歸父子閒談夫婦團聚家庭之樂晏如也嗣因妻得弄璋之喜合家相慶湯餅會開賓朋咸集正紅燭高烧臚傳暢飲而廚下積薪不戒於火竟兆焚如迨竭力救止已燬其半復葺而新之斯時也雖遭祝融之虐而仰事俯蓄尙可支持使家道稍順不難恢復舊觀不圖禍不單至一波初平一波復起父受火驚成疾一病經年藥石罔效遂不起屋漏偏遭連夜雨行船又被打頭風此時叟之情景殆深似之叟因父疾醫藥之費已不資矣後又極力經營父墓妻復連舉二子變故頻來食指驟增家境愈形蕭條猶幸師憐其困時加周恤無如薪俸菲薄旣不足以紓內困而索債者日夜臨門迫於星火世態炎涼友伴先多嫉其獨得店東寵屢讒於其

師師初不信。後見毀謗日多。究恐人心不同。各如其面。信任略衰。叟亦有所聞。慨然曰。丈夫不能自立。寄人籬下。胡可長也。乃辭其師。貨其宅。清舊債。挈妻子。賃居鄉間。離武陵四五里。其地多業豆腐者。獲利頗厚。維時叟賦閑。居無所事事。思另謀生活。苦無資本。見豆腐一業。不似他種貿易。母金須多。遂學而爲之。叟所作較潔白。人爭購。買他家不能如是。或異而問之。叟曰。豆腐易爲之業也。人以其易爲多。忽之。只求製成豆腐而已。余則豆必求其新鮮。棄其不潔。磨必去其垢。水必取其清。包巾必濯之。使淨。所用器具。莫不如是。無他異也。吾藉豆腐營生。豆腐爲通常食品。不潔則有害於人。復無益於己。損人利己。某素不爲。况於己名譽。有關於是。凡購豆腐者。莫不至叟店。叟因日得鉅資。以贍家用。奈基金無多。每日祇能購豆斗餘。夜則製成豆腐。日售於市。故日必入城一次。叟亦習以爲常。不憚煩也。一日入城。遇友某。好義士也。與叟爲莫逆交。邀入茶肆。好友契闊相逢。話舊一則。傾心吐膽。一則聞而嘆息。乃謂叟曰。君業此亦佳。惟日買日賣。終非良策。令郎均年稚。尙不能入城。爲君代勞。非余口毒。寒暑之災。人所常有。設一不慎。不能入城。必致歇業。君合家恐有枵腹之虞。叟曰。吾亦籌之熟矣。奈家無餘積。又無從告貸。何友乃爲貸豆數石。俾作基金。叟感友誠。受之而歸。未幾豆價陡漲。叟將豆賣去。其半得錢數十千。遂增販油鹽。未及一載。獲利倍蓰。由是兼販糧食。多錢善賈。所謀無不遂。意一二年間。積金數千。叟乃以家室寄鄉。仍理舊業。已則攜貲入城。販運糧米。銷售滬漢。亦所至如願。叟興愈勃勃。不可遏。遂連運糧數十船。出口不意。舟遇風險。全遭沉沒。叟數年苦心。半付東流。戚友咸相慰問。勸無鬱鬱。叟素曠達。亦淡漠置之。年終結算。僅餘二千。金除夕。室家團聚。叟曰。今歲江湖失利。商不可爲。奈何。妻曰。數年前家祇數百文。尙可度日。今雖不豐。猶有金二千。諺云。大有大做。小有小做。將範圍縮小可也。叟曰。不然。爲商如治家。由儉入奢。易由奢入儉。難。經商者能愈推愈廣。則妙。今反縮小。人必望而卻步。吾以爲宜圖他業。其時長子已成。人因謂母曰。父言良。是以子愚。見不若易商。爲農。前某家有田山。出售。聞未得其主。價亦頗廉。不若吾家受之。兒率二弟。自耕力不足。則請工人助之。山可採。樵塘可養魚。善經營之。亦可以獲利。父然其說。遂一變而爲農。課子力。田土無寸荒。該處有一極大荒洲。與叟居毗連。不遠。野草漫漫。人多以石田相視。叟以廉價購得。初時靡有不笑。其愚者。叟得洲。命諸子於冬間農作之。

暇。築堤。以圍之。翦其荆棘。去其瓦礫。不數年間。闢良田數百畝。叟於是。又以農名。後竟以農成。巨富林下。優遊逍遙。自得。然佳節良辰。或賓朋蒞止之時。叟亦於席中。添豆腐一色。示不忘本也。故其農名。猶不若豆腐叟之著。形虛生曰。拿翁謂天下無難事。世果無難事。歟。精誠貫石。人定勝天。故也。豆腐叟。饗人子耳。以業豆腐起家。卒致巨富。其深知道者哉。

各 種 尺 牘

本書將家庭社會應有之事實。就現今時局。撰成尺牘六百餘通。分十八類。都八百餘頁。其特色有六。(一)以人為綱。以事為目。(二)詞意淺顯明切。解釋甚易。(三)適合社會心理。灌輸國

新 出 俗 新 尺 牘 八 角

民常識。(四)每函均敘事實。不作套詞泛語。(五)每有一題散見各類。詞句不同。最便應用。(六)於學商業及一般社會通用者。各加符號。以便檢查。後附各種需要之件。尤便翻閱。

本編依據民國法令彙輯成式。凡呈分十類。咨九類。公函九類。令十二類。布告五類。批四類。每類加以說明。所有文牘構成之大要。詞句異同之要點。標舉明晰。淺顯易知。此外如國際交涉。

新 出 華 國 公 文 書 程 式 舉 例 一 元

商民習用各項文書。以及公司註冊等項文牘。附錄於後。并於每篇下加入附言。援證成式。引申本意。力求詳實。以便採用。凡政界學界商界手此一編。遇辦理文牘。及一切體裁。均有模範。

歷代名人書札	正編 二册	續編 四册	六角
歷代名人小簡	正編 各二册	續編 各二册	二角半
范文正公書牘	二册		三角
司馬溫公書牘	二册		三角
黃山谷書牘	二册		三角五分
陸渭南書牘	二册		三角
陳龍川書牘	二册		四角
呂東萊書牘	二册		三角五分
文信國書牘	三册		四角
歸震川書牘	二册		四角
錢牧齋尺牘	二册		連史紙七角 有光紙五角
曾文正公家書	八册		三角二分
新撰普通尺牘	二册	附詳解一册 每部五角	三角
新撰商業尺牘	二册		三角
新撰學生尺牘	二册		二角五分
新撰女子尺牘	二册		二角五分
商業文件舉隅	一册		三角
增註寫信必讀	四册		一角六分
增廣尺牘句解	四册		一角六分

教育部審定

商務印書館小學教科圖書

●初等小學校用書

女子國文教科書	八册	前四册各一角二分 後四册各一角二分
算術書 <small>(教員用)</small>	一册	每册五角
最新珠算入門	二册	上册二角五分 下册二角五分
手工教科書	一册	一元
毛筆習畫帖 <small>(學生用)</small>	八册	每册七分
毛筆習畫帖 <small>(教員用)</small>	一册	二角
鉛筆習畫帖	四册	每册一角二分
●高等小學校用書		
女子新國文	六册	每册一角
共和國國民新讀本	二册	三角

手工教科書

毛筆習畫範本	六册	一元
毛筆習畫帖	六册	一元
鉛筆習畫帖	六册	每册一角
鉛筆畫範本	六册	每册一角
中國英文讀本 <small>中學通用</small>	四卷	第一卷一角五分 第二卷二角五分 第三卷二角五分 第四卷二角五分
共和國國民英文讀本 <small>中學通用</small>	三卷	第一册一角二分 第二册二角五分 第三册二角五分
日用英語讀本 <small>中學通用</small>	二册	前編二角 後編二角
同上 教授法 <small>中學通用</small>	一册	三角
英華會話合璧	一册	七角
最新華英啓蒙集	一册	一角二分
英語類選	卷一	一角五分

商務印書館出版

教育審定

中學師範學校用書

共和國 教科書 修身要義	倫理學教科書	中等國文典	國文典講義	心理學講義	論理學講義	中學代數學	代數學新教科書	溫德 華士 代數學	查理 斯密 初等代數學	立體幾何學新教科書	中等平三角教科書	平面三角法新教科書	溫德 華士 三角法	蓋氏對數表	新撰動物學新教科書	中學動物學教科書	新植物學教科書	新編植物學教科書	中學植物學教科書	中學植物學新教科書	中學礦物界教科書	新式礦物學	
卷上	一册	一册	一册	一册	一册	二册	二册	一册	一册	一册	一册	一册	一册	一册	一册	一册	一册	一册	一册	一册	一册	一册	
紙面 四角	三角	一元	六角	三角	四角	每册七角半	每册七角半	一元六角	一元二角	三角	七角五分	八角	一元二角	六角五分	五角	六角	六角	六角	六角	六角	九角五分	四角	四角
生理衛生新教科書	初等物理學教科書	新式物理學教科書	民國新 教科書 物理學	民國新 教科書 化學	近世化學教科書	習畫範本	鉛筆習畫帖	新平面幾何畫法	兵式體操	◎英文書類 高小中學師範通用	最新華英啟蒙集	英語類選	日用英語讀本	同上教授法	英華會話合璧	英語會話教科書	英語作文教科書	共和國 教科書 中學英文法	簡要英文法教科書	增廣英文法教科書	新式英文習字帖		
一册	一册	一册	二册	一册	一册	十册	六册	一册	一册	卷一	一册	一册	二册	一册	一册	一册	二册	三册	一册	一册	八册		
四角五分	二角	一元	紙面一册一元六角 布面二册每册八角	一元六角	八角五分	二元四角	每册二角	五角	五角	一角二分	一角五分	後編三角 前編四角	七角	三角	七角	七角	七角	硬面八角 軟面六角	硬面八角 軟面六角	硬面八角 軟面六角	一元三角	一元三角	

The Technical Magazine.

Issued Monthly.

不許復製

代派二十份以上八折	廣告價目					郵費			報資四角	項目一册	定價表	費須先惠
	普通		上等	特等	等第	外國	日本	本國				
	每	半	一	一	地	一角二分	六分	二分半				
	行	面	面	面	位	七角二分	三角六分	一角五分				
四	七	十二	二十	一	一元四角四分	七角二分	三角	二元一角	半年六册	民國二年 月 編 號 第 十 一 期 社 壇 街 洪 家 灣 湖 南 實 業 雜 誌 館 湖 南 實 業 協 會 上 海 商 務 印 書 館 上 海 商 務 印 書 館 各 省 商 務 印 書 館 分 館		
角	元	元	元	期				四	全年十二册			
二	三十五	六十	一百	半				元				
元	元	元	元	年								
	三元六角	六十元	一百元	全								
				年								

本館投稿簡章

一 投稿不拘門類自論說調查報告參攷資料以至文藝瑣談之類皆可投稿發明各種新理尤所歡迎

一 來稿或自撰述或翻譯東西農工商礦各種雜誌以本人得有著作權者為限

一 來稿務祈繕寫清楚以免錯誤稿末請書姓名住址以便通信至揭載時或署姓名或用別號聽投稿者之便

一 投寄之稿經揭載後本館當酌贈資金以誌感謝其短篇雜著亦當以本社雜誌酬答

一 來稿未經登載者可由本人索還但卷帙過少者恕不奉璧

一 投寄之稿本社尚未揭載而已在他處發見者無論本社揭載與否恕不另酬

一 本社收受投稿如有增刪之處揭載時自當另行聲明如投稿人不願聲明或不願他人增刪亦可於投稿時預先通告至本社自撰論文有採用投稿人意見之處亦當聲明致謝

一 投稿者請寄湖南實業協會事務所實業雜誌館收庶不致誤

湖南實業雜誌館謹啓