

大同二年十一月十日

第貳期

第參拾壹號

民政部旬刊

民政部總務司文書科發行

o/w



# 目錄

## 照片

- 遼源縣舉辦滿洲國肇興紀念大會劇場攝影
- 青岡縣各界舉行慶祝日本承認滿洲國一週年紀念攝影
- 青岡縣日滿協定一週年紀念遊行攝影

## 民政

### 訓令

- 訓令奉吉黑熱各省公署 北滿特別區公署 新京及哈爾濱特別區公署 為據土地局擬送行政區劃調查章程及實地調查細則一案查核可行仰飭屬知照由……(一)
- 訓令奉吉黑各省公署 為令催造報元年度決算並收支盈虧計算書務速造報由……(二)
- 訓令吉黑省公署 為修正縣制度中條文令仰遵照由……(三)
- 訓令奉吉黑各省公署 為令催飭縣查填公共土木工程及河川道路兩案圖表從速彙報以便統核由……(三)
- 訓令北滿特別區公署 哈爾濱特別市公署 哈爾濱警察廳 為令知監察院近將派員前往該廳實地審查會計事宜合亟令仰遵照迅速整理完備並具報備查由……(四)
- 訓令奉吉黑熱各省公署 新京及哈爾濱特別市公署 為令行飭屬查填境內公私設立施粥廠庇寒所及未設各處應令籌設仰併查照去年部令辦理分別具報由……(五)
- 訓令奉吉黑熱各省公署 新京及哈爾濱特別市公署 為

准國道局函送修築國道使用民地勸告捐助褒獎暨收買辦法函復並分別咨令由……(六)

訓令扶餘縣公署 為據衛生司案呈該縣文報防疫工作及防疫會組織大綱等情辦理尙屬周妥惟應速將防疫報告分呈備核由……(六)

訓令奉天省公署警務廳 為據本部衛生司案呈該廳文報洮南縣百斯篤發生情況仰轉飭該廳派遺之防疫員對於由疫地入境者切實檢查並遵照部頒之防疫對策認真籌防由……(七)

訓令奉天省公署警務廳 為據衛生司案呈該廳文報開通縣防疫進行辦法參事官報告各情形仰仍轉飭嚴防由……(七)

訓令所屬各機關 為令飭對於施行營繕工程嗣後務須呈部核辦以清事權仰即切實遵行由……(八)

訓令所屬各機關 為自十月十一日起追加洮南瞻榆長嶺三縣為疫區地通令知照由……(八)

訓令奉吉黑各省公署 為通令各省對於地方稅票照本年度內仍照舊印發工本費免收准各市縣將此項工本費列入預算俟三年度再行改用新式票照由……(九)

訓令奉吉黑各省公署 為令轉飭各縣對於前令縣預算編製原則第十項暫緩施行由……(九)

訓令吉黑省公署 為令催轉飭各縣造報大同二年度預算由……(一〇)

訓令奉吉黑熱各省公署 北滿特別區公署 新京及哈爾濱特別市公署 首都及哈爾濱警察廳 為頒發預防百斯篤焚燬疫村土造房屋時酌給賠償金辦法通令飭屬遵辦由……(一〇)

指 令

- 指令北滿特別區公署 為據呈擬請增加鴉片零賣人二十名等情應即照准仰速指定具報由……………(一一)
- 指令奉天省公署 為據轉報市政公署具報收回回民鐵書恒等墓地情形請備案等情查所擬辦法尙屬公允應准備案由……………(一二)
- 指令海龍縣公署 為據呈報委託征收地方稅調查表等情應收回直接征收仰考察情形報核由……………(一三)
- 指令哈爾濱警察廳長 為據呈普通行政機關首領隨從多有濫用警官制服請示限制等情仰即遵照第六二〇號訓令取締由……………(一四)
- 指令泰康縣公署 為據造送地方稅調查表等情惟漏報車牌捐牲畜捐應令聲復由……………(一五)
- 指令吉林省公署 為據具報吉林省社會事業聯合會成立情形檢同章程名冊請鑒核等情應准如擬辦理由……………(一六)
- 指令吉林省市政籌備處 為據填送本處委託其他機關代征地方稅表等情應收回直接征收仰考察情形報核由……………(一七)
- 指令克山縣公署 為據填送委託征收地方稅調查表等情除車牌捐外其餘均應直接征收令考察情形報核由……………(一八)
- 指令奉天省公署 為雙山等四縣因田地被災民食缺乏懇撥糧款賑濟請鑒核等情應准由治安維持會災民救濟費內酌予撥賑由……………(一九)
- 指令黑龍江省公署 據呈遵令轉飭肇州等縣將管境蒙旗土地戶口查明列表繪圖呈報等情仰仍嚴催查報勿再岩延由……………(二〇)
- 指令新京特別市公署 為據遵令設立臨時檢疫所等情應

- 將地址詳圖檢疫路線及設置費用分別詳細報部由……………(二一)
  - 指令哈爾濱特別市公署 為報告哈市發生炭疽病情暨附呈預防經費概算書等情已悉并指示預防辦法由……………(二二)
  - 指令北滿特別區公署 為據造送所屬境內發生炭疽病狀態數目表等情關於預防辦法已指令哈爾濱特別市公署遵辦抄發原指令仰遵照由……………(二三)
  - 指令吉林省公署 為據遵報各屬辦理社會事業情形茲特詳晰指示并將原表發還仰仍查照前令速辦……………(二四)
  - 指令賓縣縣公署 為據填送地方稅委託代征調查表等情如將營業捐等收回直接征收有無窒礙令仰考察情形報核由……………(二五)
  - 指令安達縣公署 為據填送委託代征地方稅調查表等情除車牌捐外餘如直接征收有無窒礙令仰考察情形報核由……………(二六)
  - 指令首都警察廳 為據擬具暫行牛乳營業取締令經部更正准公佈施行由……………(二七)
  - 指令黑龍江省公署 為據轉報肇東縣警學經費入不敷出擬收羊草土鹽等捐以資補助等情令暫從緩議併仰轉飭將二年度預算造報如警學經費審核實在不敷時再行設法補助由……………(二八)
- 代 電
- 代電奉天省公署 為據衛生司案呈接滿鐵衛生課電開洮南大道門街發生真性百斯篤等情仰轉飭嚴行籌防由……………(二九)
  - 代電奉天省公署 為據衛生司案呈該署警務廳電稱彰武縣發生疑似百斯篤等情對於防疫藥品等仰充分協助由……………(三〇)
  - 代電黑龍江省公署 為據吉林警務廳冬日電報扶餘發生

真性百斯篤等情關於松嫩兩江航行船舶應予執行檢疫

由.....(二二二)

代電吉林省公署 為據報長嶺縣發生疫患等情已悉由.....(二二四)

代電奉天省警務廳 為據瞻榆縣長感代電稱該縣發生形

似鼠疫仰該廳責成防疫人員確實診斷并將疫情續報由.....(二二四)

代電通遼縣長 為據感代電報稱該縣發生真性百斯篤等

情仰即督飭所屬嚴行防止如疫病續發併仰隨時分報由.....(二二五)

代電北滿鐵路督辦公署 為准微代電悉嗣後北滿沿線檢

防各情仍希隨時見告由.....(二二五)

代電奉天省公署 為據呈請由奉天市政公署接收衛生隊

及核定預算等情查核事屬可行惟支出預算應以八萬元

為限仰即另行編製由.....(二二五)

### 咨文

咨興安總署 為准國道局函送修築國道使用民地勸告捐

助褒獎暨收買辦法函復並分別咨令由.....(二二六)

咨外交部交通部財政部軍政部實業部文教科司法部興安

總署為追加洮南瞻榆長嶺等三縣為百斯篤疫區地咨請

飭屬知照嚴防由.....(二二七)

### 公函

函國道局 為准國道局函送修築國道使用民地勸告捐助

褒獎暨收買辦法函復並分別咨令由.....(二二七)

### 批示

批示原具呈人長春縣公民孫秀泉 為長春與九台劃界案

已決定未便變更俟將來調查各縣行政區劃再行通盤籌

劃由.....(二二八)

批示原具呈人武連會 為據呈請設立撫順民衆救濟教養

院懇請備案等情應向該管官署聲請但需款擬由地方附

加捐或臨時募集殊非正當辦法由.....(二二八)

批示原具呈人協和商場經理曲蓬山 為據呈奉令免除捐

賦屢被催征懇予轉飭主管機關准免繳納以符功令等情

查地基租賦係屬國稅應候咨行財政部查核俟復到再行

飭知由.....(二二九)

批示原具呈人大亞公報社社長王光烈 為據該社呈請酌

增津貼以資擴充營業等情得難照准由.....(二二九)

### 地方

#### 各縣旬報 訓令摘要

### 土木

都市計畫調查.....(二三三)

### 衛生

首都警察廳暫行牛乳營業取締令.....(二三三)

### 專載

警務指導官始業訓詞 臧總長.....(三五五)

柳河縣舉行九一五承認慶祝大會情形.....(三五五)

### 調查

#### 各縣政況彙編

奉天省

昌圖縣……………(三九)

綏中縣……………(四〇)

安東縣……………(四〇)

撫順縣……………(四一)

新賓縣……………(四二)

興城縣……………(四三)

盤山縣……………(四三)

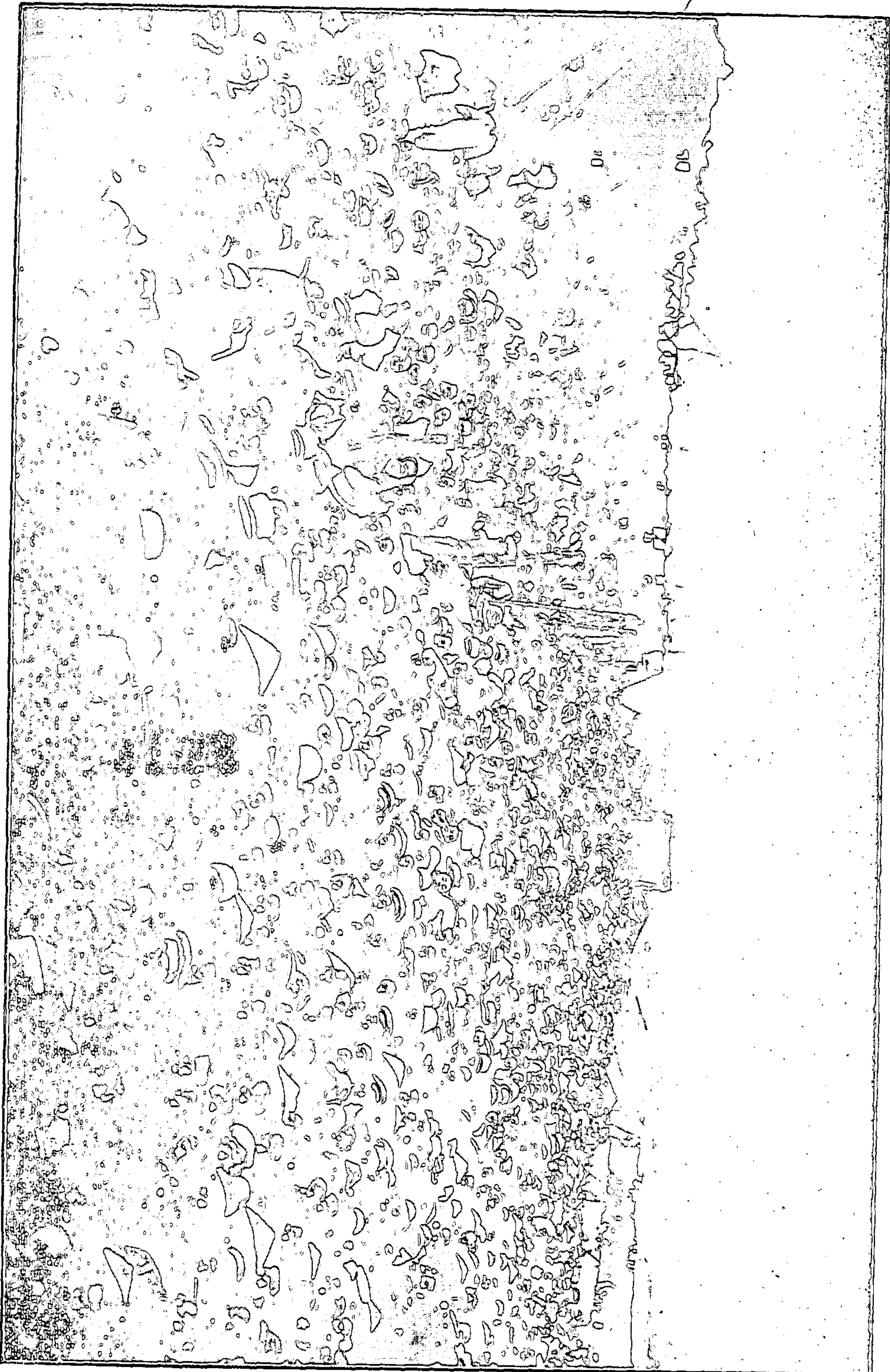
瞻榆縣……………(四三)

通化縣……………(四四)

金川縣……………(四四)

第二期第二十七號旬刊勘誤表

目錄或正文	頁數	上下段	行數	字數	誤	正
正文	三五	下	八	一三三	格	裕
正文	一三	下	一四	一四	稅	率
正文	一三	下	一四	一三	率	稅
正文	二七	上	八	一	八	千
正文	三	上	三	四	程	稱

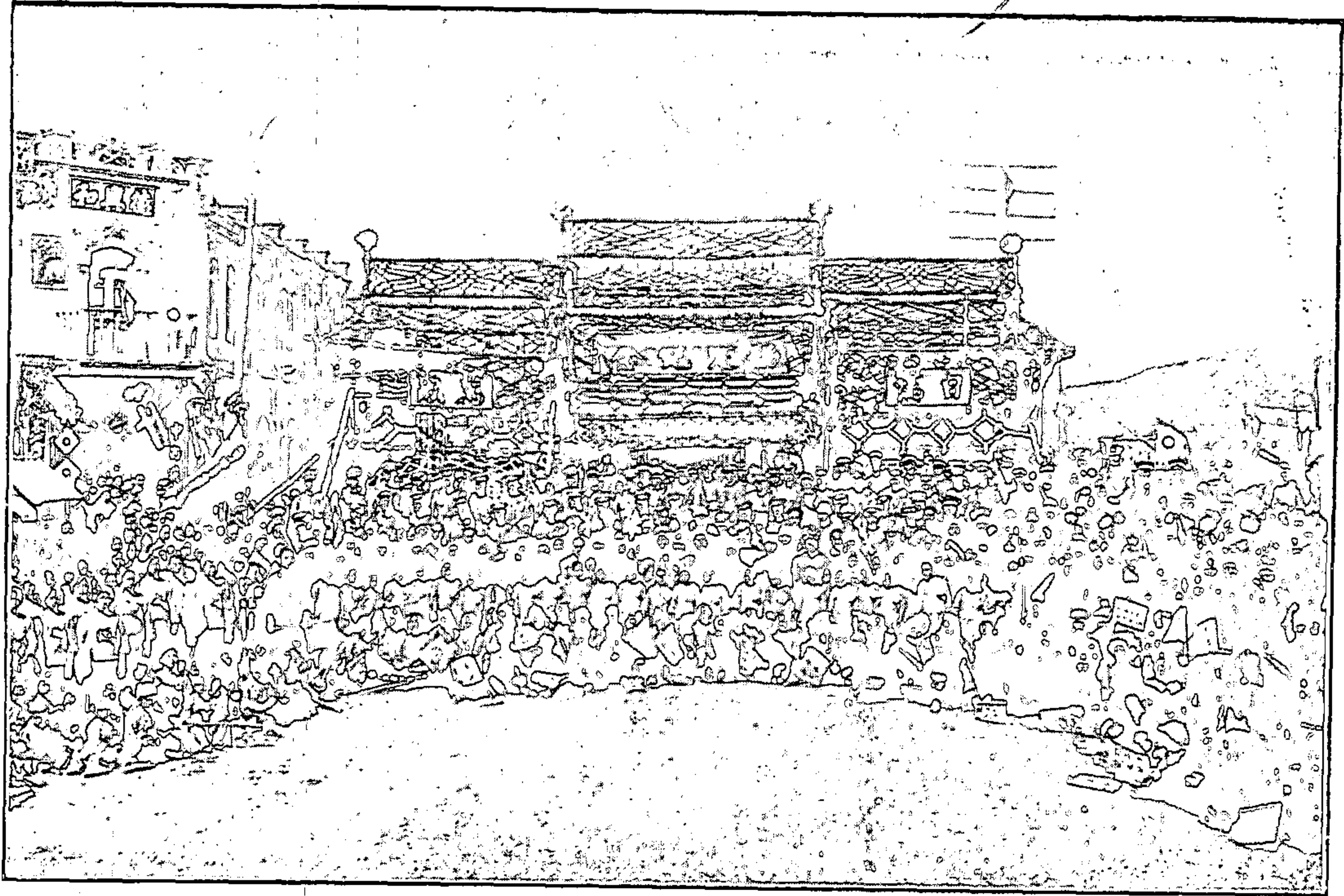


影撮場劇會大念紀興肇國洲滿辦學縣源遼

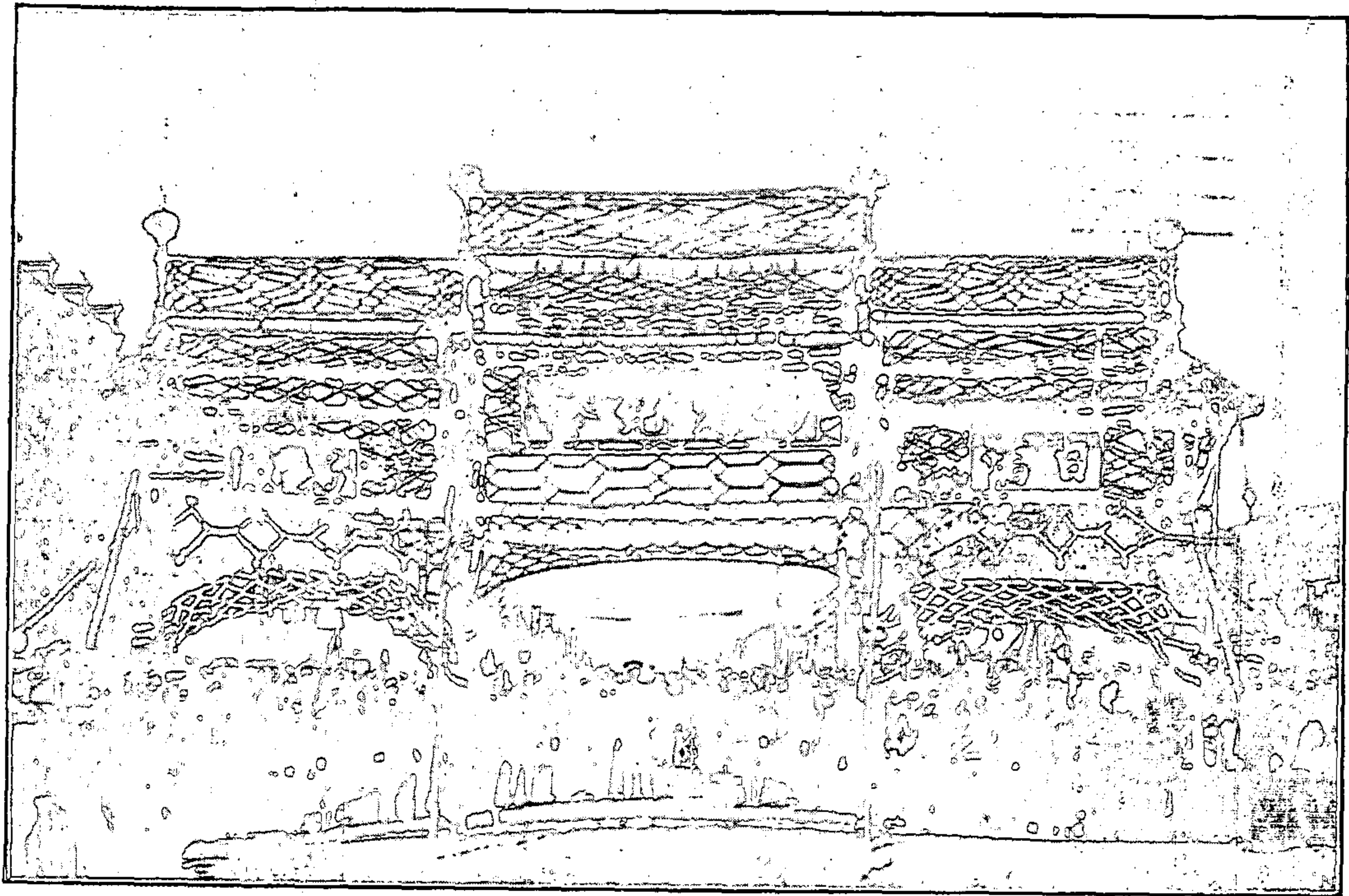


138

28



青岡縣各界舉行慶祝日本承認滿洲國一週年紀念攝影



青岡縣日滿協定一週年紀念遊行攝影

# 民 政

## 訓 令

民政部訓令第六七〇號（地字三三四八號）

令 奉吉黑熱各省公署 新 京 北滿特別區公署 哈爾濱特別市公署

為據土地局擬送行政區劃調查章程及實地調查細則一案查核可行仰飭屬知照由

為令行事查調查村屯行政區劃一案前曾令行土地局擬定章程則呈候公布在案茲據該局擬就行政區劃調查章程及實地調查細則各一份呈送前來覆核所擬章程均尚妥協應准照辦除指令及分行外合行抄同章程則令仰該省區遵照並轉飭所屬一體知照此令

附發 行政區劃調查章程一份 實地調查細則一份

大同二年十月七日

民政部總長 臧 式 毅

代理部務次長 葆 康

### 行政區劃調查章程

第一條 行政區劃之調查依本章程行之

第二條 為實施行政區劃之調查民政部總長於各縣派遣土地局所屬之行政區劃調查員

第三條 行政區劃調查員以曾於本部受講習者充之

關於前項講習規則另定之

第四條 縣長指揮監督調查員實施所管縣內之行政區劃調查

第五條 行政區劃調查以於各警察區之村為單位其疆界並名稱依據沿革及地形為之

第六條 一、行政區劃之查定完了時由縣長報告於省長

二、民政部總長依省長之報告為區劃確定之公示

第七條 行政區劃之疆界或名稱之有變更必要時由縣長呈請省長裁決再由民政部總長確定公示之

### 附 則

第八條 本章程之施行日期及施行區域另定之

### 行政區劃實地調查細則

第一條 於行政區劃調查之着手事前須令該管警察官吏及區村長蒞場調查其疆界及名稱

第二條 行政區劃依其現狀調查之但左列各項應作成說明書提出於該管縣長

一 認為需要分合共行政區劃時

二 認為需要變更其行政區劃名稱時

三 認為需要變更其行政區劃疆界時

第三條 於行政區劃疆界之重要地點建設標樁記載行政區劃名稱及號數

第四條 行政區劃之疆界不明時其接於道路河川溝渠者以中央為界其接

於山嶺時以其分水線為界其接於海者依滿潮時之水陸分界線為界

第五條

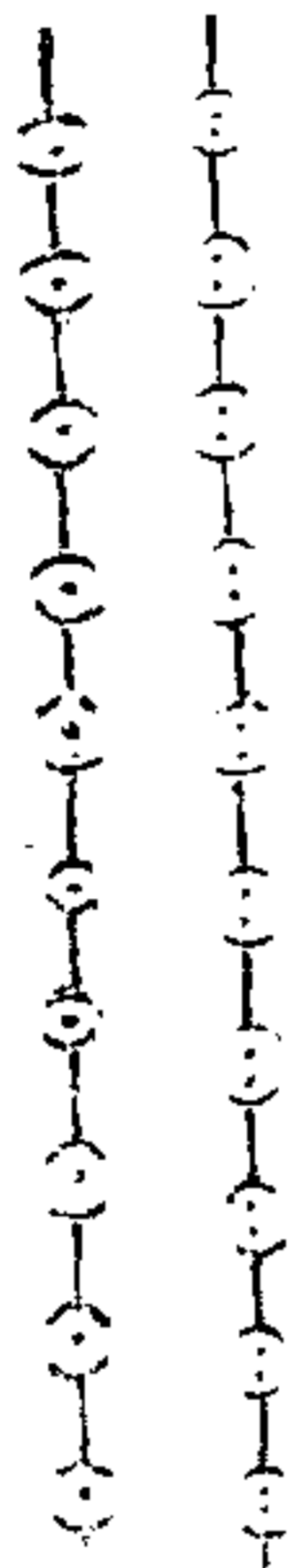
行政區劃之疆界及名稱應填記於土地局調製之五萬分之一地圖每區應調製行政區劃名稱表及行政區劃疆界調查圖

第六條

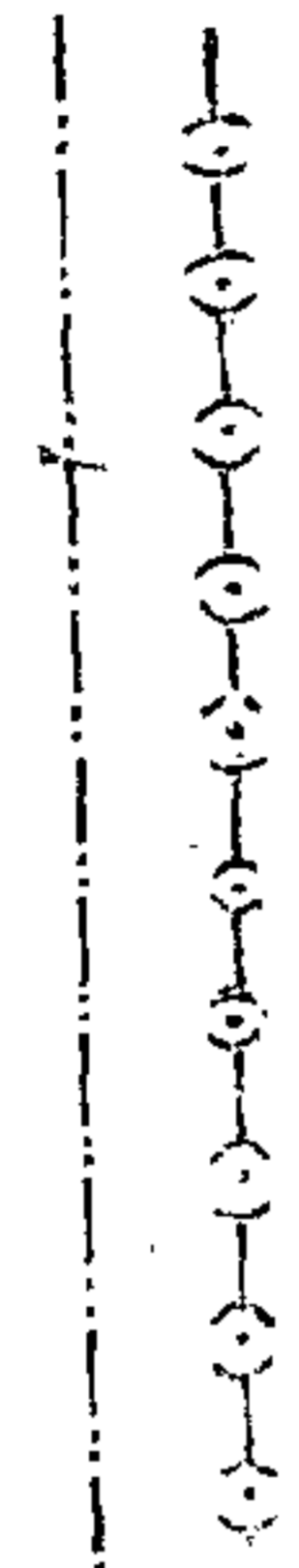
關於行政區劃疆界調查圖之調製依左列各號為之

- 一 作為五萬分之一之縮尺
- 二 土地局調製之分縣圖往時測圖當時記載之疆界及村之名稱與現在之疆界稱呼遇有變更或錯誤時須訂正之
- 三 建設於村界之標樁位置及號數須記載之
- 四 在調查地域內之鐵道線路及主要之道路河川溝渠等有差異時訂正之其新構築及有變遷時須適宜填記之
- 五 著名之山岳及河川將其名稱記載之通達主要地方之道路限於區之疆界須記載為「至某地」
- 六 新訂正及填記之道路用赤色溝渠用青色山岳用薄紫色彩之
- 七 於區之境界須記載其隣接之區名
- 八 將提出年月日調查員及蒞場者官職姓名等記載之並蓋印
- 九 境界及其他符號如左

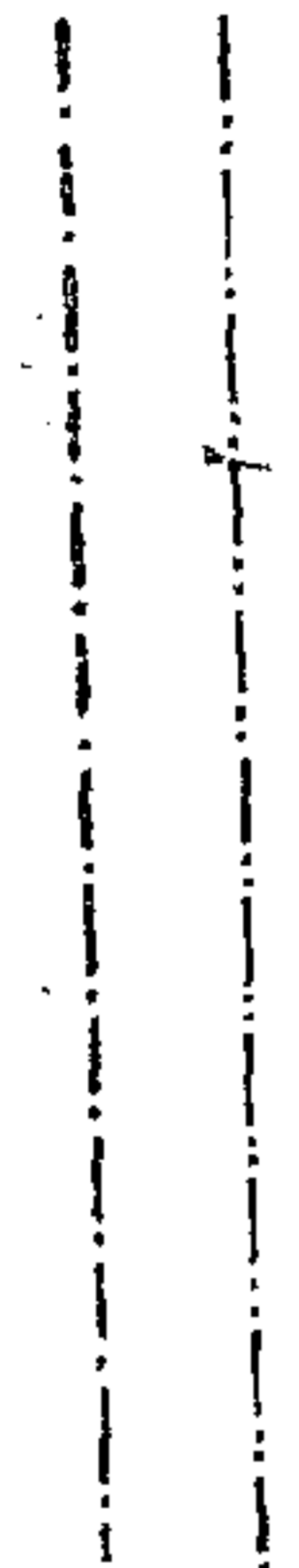
一 國界



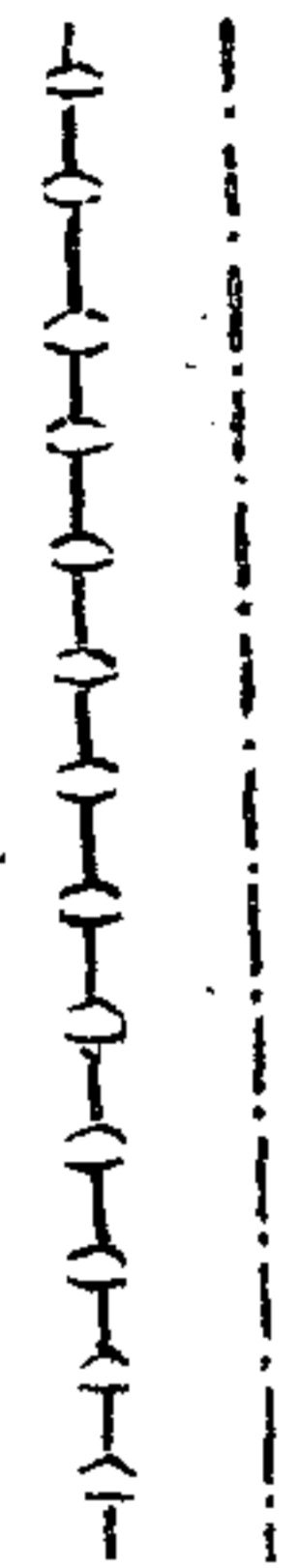
二 省界



三 縣界



四 區界



五 租地界



六 村界



七 主副村界



八 標樁之位置



九 鐵道線路



- 一〇 大部落
- 一一 小部落



一〇 行政區劃沿縣區及村之疆界以符號繪畫之二種以上之行政區劃相重合時繪畫其上級界線

第七條

關於行政區劃名稱表之調製依左列各號為之

- 一 從來之名稱新定之名稱及需要分合變更以及協議之理由等須記載之
- 二 村之一部合併於他村時其被合併之村名用朱色書之
- 三 至著名都邑之距離須記載之
- 四 耕宅地之估計宗數須記載之
- 五 面積、人口、戶數之概要須記載之
- 六 區村長姓名須記載之
- 七 提出年月日及調查員官職姓名須記載之並蓋印

民政部訓令 第六九〇號 (地字三四七四號)

令 奉吉黑各省公署

為令催造報元年度決算並收支盈虧計算書務速造

報由

為令催事查大同元年度早經完了二年度開始又已數月該省各縣元年度收支決算曾經一再令飭造報仍未據呈報前來殊屬延緩最近國務院屢向本部催取各縣元年度收支實在數目勢難再延仰該署查照以前各令限於本

月底以前一律報齊以憑審查再各縣於造收支決算書之外仍須查照本部地方字第三三號訓令之規定（大同二年一月十六日公布）另造地方收支盈虧計算書（樣式之四）現金出納盈虧表（樣式之五）地方負債一覽表（樣式之六）各一份以便明瞭各縣財政實在情形除分行外合行令仰遵照轉飭所屬一體遵照事關要案務須依限辦理勿任再延切切此令

大同二年十月十三日

民政部總長 臧 式 毅  
代理部務次長 葆 康

民政部訓令 第六九一號（地字第三四七五號）

令 吉林 黑龍江 省公署

為修正縣制度中條文令仰遵照由

為令遵事案查本部地字第二五五八號訓令所頒縣制度中有應行修正之處茲將修正各點隨令抄發至各縣對於額定人員數目如有特殊情形必須增加時須據實呈請本

部核示除分行外合行令仰遵照並轉飭所屬一體遵照此令

計附發縣制度修正表一份

大同二年十月十三日

民政部總長 臧 式 毅  
代理部務次長 葆 康

一 縣公署科局職掌暫行規程

第一條第一項原條文下追加「但丙類縣中省長認為有設教育局必要時呈請民政部總長核准後得添設之」

二 縣公署事務處理暫行規則

第八條中「縣長因有事故不能處務時由參事官或縣長指定之科局長臨時代理之」改為「縣長因有事故不能處務時由參事官臨時代理之同時參事官有事故時由縣長指定之科局長臨時代理之」

第十九條每日收發文件應由總務科文書股列表呈縣長或參事官查閱文內之「縣長或」改為「縣長及」

三 縣會計暫行規則

第五條中「提交於該管省公署轉呈民政部審查」改為「提交該管省公署審查後轉呈民政部核准」

四 縣預算編製原則

第九項「治安維持會之經費由縣預算內扣除之」之規定取消之

民政部訓令 第六九六號（木字三五二三號）

令 奉吉黑各省公署

為令催飭縣查填公共土木工程及河川道路兩案圖表從速彙報以便統核由

為令催事案查本部令行各省飭縣查填公共土木工程及河川道路各項圖表兩案均已事隔年餘未據報齊迭令嚴催仍多遺漏昔或因交通梗阻有碍調查現已時過境遷不容再緩應即由各省嚴飭所屬未覆各縣尅日分案查填備有無馮列表縣分亦應從速聲覆務須於最短期間彙報來部以便統核而資結束除分行外合亟令仰該署遵照辦理勿延為要此令

大同二年十月十四日

民政部總長 臧 式 毅

代理部務次長 葆 康

民政部訓令第六九九號（總字三五二六號）

令

北滿特別區公署  
哈爾濱特別市公署  
哈爾濱警察廳

為令知監察院近將派員前往該署實地審查會計事

宜合亟令仰遵照尅速整理完備并具報備查由  
為令飭事茲查

監察院審計部將於本月下旬派員前往該署實地審查會計事宜合亟令仰遵照速將經營之會計事務整理完備切勿遺漏至關於文後所列各事項現在尙未完竣者尤應從速清理并將清理之結果報部備查為要此令

計 開

- 一 關於以前東省特別區長官公署直接管理之債權現欸建築物及其他財產移交於北滿特別區公署者
- 二 關於以前東省特別區警察管理處之債權現欸建築物及其他財產移交於北滿特別區公署者
- 三 在哈爾濱警察廳未成立以前之警察管理處移交於哈爾濱警察廳之不動產及其他財產之保管及移轉手續
- 四 以前市政管理局之債權現欸建築物及其他財產移交於北滿特別區公署及給與或借與哈爾濱特別市公署之手續

大同二年十月十七日

民政部總長 臧 式 毅

代理部務次長 葆 康

民政部訓令第七二二號（地字三五八五號）

令

奉吉黑熱各省公署  
新京特別市公署  
哈爾濱特別市公署

為令行飭屬查填境內公私設立施粥廠庇寒所及未  
設各處應令籌設仰併查照去年部令辦理分別具報  
由

為令行事查各省市縣每屆冬令天氣嚴寒之際對於貧民  
救濟防寒等事項雖設有施粥廠庇寒所等救濟機關但其  
設備與計畫是否完備本部亟欲明瞭真象合行檢同規定  
調查表式一份隨令頒發仰該署飭屬遵照查填具報其未  
經着手設施者應詳查地方情形如有設施之必要務即籌  
擬辦理方法先行報部查核俟其實施時期再行表報俾免  
災民流離凍 之虞再去歲本部對於各省縣設立前項救

濟廠所曾經製表通令填報迄今報到者甚屬寥寥本年冬  
季各市縣關於救濟災民之設施情狀應遵令核實填報勿  
再忽延切切此令

附調查表式一份

大同二年十月十九日

民政部總長 臧 式 毅

代理部務次長 葆 康

市縣管內施粥廠庇寒所施設狀況調查表

大同二年  
十月調查

名稱	事業種類	創立年月日	地點	代表者	宗旨	沿革	施設及 薪工費	需款之來 源及款項	盈虧情形

每日平均 投宿或庇 寒人數及 老幼之 區別	將來之 方針	備考
-----------------------------------	-----------	----

民政部訓令第七一三號（木字三六〇〇號）

奉吉黑熱各省公署  
新 京 特別市公署  
哈爾濱

為准國道局函送修築國道使用民地勸告捐助褒獎  
暨收買辦法函覆並分別咨令由

為令行事案准

國道局第四零七號函開案查修築國道所經各縣除舊有  
驛路外仍須收用民地始克觀成敝局頃以兼顧國力民力  
起見擬訂獎勸富戶捐地貧戶給價各辦法繕具修築國道  
使用民地勸告捐助書暨人民捐助國道使用土地褒獎簡  
章並收買土地價目表一併具文呈請國務院鑒核示遵茲  
奉國務院第五七號指令內開呈一件為國道用地准予分

別勸捐給價以節經費請鑒核示遵由呈暨附件均悉准如  
所擬辦理仰即知照附件存此令等因奉此除分別函令外  
相應照抄原呈原附件函請貴部查照轉行各省公署及興  
安總署知照為荷等因准此除函復並分別咨令外合亟抄  
發國道局原呈及附件令仰該署查照並轉飭各縣一體知  
照此令

計發國道局原呈一件 人民捐助國道使用土地褒獎簡章  
國道使用民地勸告書 收 用 土 地 價 目 表  
（均從略）

大同二年十月十九日

民政部總長 臧 式 毅  
代理部務次長 葆 康

民政部訓令第七一五號（衛字三六二六號）

令 扶餘縣公署

為據衛生司案呈該縣文報防疫工作及防疫會組織  
大綱等情辦理尙屬周妥惟應速將防疫報告分呈備  
核由

為令行事據衛生司案呈准總務司移來該縣關於防疫工



作并附呈防疫會組織大綱等情轉陳前來查該縣辦理防疫尚屬周妥惟關於防疫報告應迅速分呈本部備核爲要此令

大同二年十月二十日

民政部總長 臧 式 毅

代理部務次長 葆 康

民政部訓令第七一六號（衛字三六二七號）

令 奉天省公署警務廳

爲據本部衛生司案呈該廳文報洮南縣百斯篤發生情況仰轉飭該廳派遣之防疫員對於由疫地入境者切實檢查並遵照部頒之防疫對策認真籌防由

爲令遵事據本部衛生司案呈該廳奉警醫字第六七九號文報洮南縣百斯篤發生狀況暨附件轉陳前來已悉仰即轉飭該廳派遣之防疫員等對於由疫地入境者切實檢查並應遵照本部頒布之防疫對策認真籌防爲要此令

大同二年十月二十日

民政部總長 臧 式 毅

代理部務次長 葆 康

民政部訓令第七一八號（衛字三六二九號）

令 奉天省公署警務廳

爲據衛生司案呈該廳文報開通縣防疫進行辦法暨參事官報告各情形仰仍轉飭嚴防由

爲令行事據本部衛生司案呈該廳第六四二暨六七一號文報開通縣防疫進行辦法暨參事官報告預防各情形轉陳前來查所陳隔離檢查宣傳各進行辦法尚屬適當仰仍轉飭切實嚴防爲要此令

大同二年十月二十日

民政部總長 臧 式 毅

代理部務次長 葆 康

民政部訓令第七二二號（總字三六四五號）

奉吉黑熱各省公署  
 北滿特別區公署  
 新 京 特別市公署  
 首 都 警察廳  
 哈爾濱 警察廳  
 哈爾濱 游動警察隊  
 中 央 警 察 學 校  
 營 口 海 邊 警 察 隊  
 安 東 海 港 檢 疫 所  
 瓦 房 店 緞 芬 河  
 古 北 口 滿 洲 里 各 國 境 警 察 隊  
 營 口 海 港 檢 疫 所  
 山 海 關 黑 河  
 東 北 防 疫 處  
 滿 洲 里 國 境 檢 疫 所  
 民 政 部 駐 哈 聯 絡 員 辦 事 處  
 黑 河

令

為令飭對於施行營繕工程嗣後務須呈部核辦以清  
 事權仰即切實遵行由

為令遵事查本部所屬各官署從前對於施行營繕工程事  
 項均逕向國務院需用處接洽辦理并不呈請本部核辦以  
 致關於國有財產之營繕工程及變更情狀本部無從詳悉  
 殊碍攷核茲特通令遵照嗣後如有施行營繕工程時務  
 須先行呈部查核然後再由本部轉向需用處協議辦理以  
 清事權除分行外合令該署廳...務須切實奉行...  
 校局隊所處...并轉飭所

屬一體遵照勿忽為要切切此令

大同二年十月二十一日

民政部總長 臧 式 毅  
 代理部務次長 葆 康

民政部訓令第七二六號（衛字三六七五號）

奉吉黑熱各省公署  
 北滿特別區公署  
 新 京 特別市公署  
 首 都 警察廳  
 哈爾濱 警察廳  
 哈爾濱 游動警察隊  
 營 口 海 邊 警 察 隊  
 安 東 海 港 檢 疫 所  
 瓦 房 店 緞 芬 河  
 古 北 口 滿 洲 里 各 國 境 警 察 隊  
 營 口 海 港 檢 疫 所  
 山 海 關 黑 河  
 東 北 防 疫 處  
 滿 洲 里 國 境 檢 疫 所  
 民 政 部 駐 哈 聯 絡 員 辦 事 處  
 黑 河

令

為自十月十一日起追加洮南瞻榆長嶺三縣為疫區  
 地通令知照由

為令知事迭據奉天省公署警務廳報告洮南瞻榆兩縣發  
 生百斯篤疫病於十月十一日經細菌檢查決定為真性又  
 吉林省公署警務廳文報長嶺縣發生百斯篤疫病已判明  
 係屬真性各等情據此經本部決定自本年十月十一日起  
 將上列洮南瞻榆長嶺三縣追加為百斯篤疫區地俾便防  
 遏除分行暨函咨并呈報外合亟令仰該署廳...轉飭所屬一體  
 知照並嚴加防範為要此令

大同二年十月二十三日

民政部總長 臧 式 毅  
 代理部務次長 葆 康

民政部訓令 第七二七號（地字三六八〇號）

令 奉吉熱各省公署

為通令各省對於地方稅票照本年度內仍照舊印發  
工本費免收准各市縣將此項工本費列入預算俟三  
年度再行改用新式票照由

為令遵事案據黑龍江省公署呈稱地方捐票如何規定其  
工本費應否仍舊核收請示遵等情前來查各省所屬各市  
縣從前征收地方稅需用各項票照向由各省前財政廳印  
發惟自國地稅劃分以後各市縣所用地方稅票照有從前  
領存之舊票照者亦有自行印製者以致式樣紛歧毫無統  
系易滋流弊實有改善之必要本部現正參攷各省從前印  
發之舊票式樣擬定劃一便於繕寫之新式票照惟因各省  
各縣署對於新規定改組辦法尙未完全就緒且轉瞬冬季  
開征捐稅恐一時得難實行現擬定由三年度起再行一律  
改用新式票照本年度內仍應由各省區公署照舊印發免  
誤要需倘所屬各市縣有自行印製尙未用竣者須將所餘  
票照儘數呈送該署蓋印不准再行擅自印製以便審核至

工本費一節即由本年十一月起一律免收以示寬大但此  
項印刷工本費既由該署墊出應於核發票照時向所屬市  
縣核實征取不得額外浮收各市縣對於此項工本費准其  
列入預算作正開銷除指令併分行外合亟令仰遵照辦理  
並轉飭所屬一體遵行切切此令

大同二年十月二十三日

民政部總長 臧 式 毅  
代理部務次長 葆 康

民政部訓令 第七二八號（地字三六八一號）

令 奉吉黑各省公署

為令轉飭各縣對於前令縣預算編製原則第十項暫  
緩施行由

為令遵事案查本部第五三三號訓令內附發縣預算編製  
原則其第十項關於參事官及屬官縣內出張旅費等項之  
規定暫緩實行其施行日期俟決定後方令飭遵合亟令仰  
轉飭所屬各縣一體知照此令

大同二年十月二十三日

民政部總長 臧式毅

代理部務次長 葆康

民政部訓令第七二九號（地字三六八四號）

令 吉林 黑龍江 省公署

為令催轉飭各縣造報大同二年度預算由

為令催事查該省各縣大同二年度預算業經本部地字第一六四五號令催造報在案事經一月仍未據呈報前來現在本部對於各縣預算急待釐定施行除分行外合再令催務於本月底以前一律報齊事關要政毋再延緩并仰轉飭所屬一體遵照此令

大同二年十月二十三日

民政部總長 臧式毅

代理部務次長 葆康

民政部訓令第七三一號（衛字三六八九號）

令 奉天 黑龍 熱河 各省公署 北滿特別區公署 新 京 特別市公署 首 都 哈爾濱 警察廳

為頒發預防百斯篤焚燬疫村土造房屋時酌給賠償金辦法通令飭屬遵照辦由

為令遵事查防範鼠疫務須從嚴凡疫村房屋除磚瓦房堪以消毒外其無法消毒之土造房屋認為非焚燬不可者均須斟酌焚燬俾免潛滋惟黎庶染疫已屬不幸何堪再受房產之損失亟應妥籌恤償辦法以資補救茲特制定預防百斯篤焚燬疫村土造房屋時酌給賠償金辦法三項隨令頒發除分行外合亟令仰該署轉飭所屬遵照妥慎辦理為要此令

附發預防百斯篤焚燬疫村土造房屋時酌給賠償金辦法一份

大同二年十月二十三日

民政部總長 臧式毅

代理部務次長 葆康

### 預防百斯篤焚燬疫村土造房屋時酌給賠償金辦法

- 一 因預防百斯篤除磚瓦房可以消毒外其無法消毒之土房認爲必須時應由市署或縣署給與賠償金其款如在特別市即逕向民政部請求之如係縣署應報由省長公署轉呈民政部請求之
- 二 前項之賠償金額當由縣商務會農務會省署或民政部派遣之防疫人員等協議而決定之倘上記四者意見不一致時除特別市應逕請民政部長裁決外其縣署應報由省署核轉民政部長裁決之但其賠償價格每一平方丈不得過二圓以上
- 三 當請民政部長裁決時須將上記四者之意見詳細呈報如經省署核轉者須由省長加具意見呈報
- 三 對於焚燬之房屋給與賠償金時須將其房屋之地址面積及其構造之大要并賠償金額等迅速呈報之

### 指 令

民政部指令第二一七八號 (衛字三四二〇號)

#### 令 北滿特別區公署

電呈各一件爲擬請增加鴉片零賣人二十名由

真電警北警保第四七二號來呈均悉所請於該管區內增加鴉片零賣人二十名應即照准惟爲謀吸戶便利起見仰將零賣人適當配置於各區迅速指定并將零賣人配置表提前填報查核爲要此令

大同二年十月十日

民政部總長 臧 式 毅

代理部務次長 葆 康

#### 附 北滿特別區公署來呈

呈爲擬請增加鴉片零賣人二十名仰祈

鑒核事案查北滿特別區鴉片零賣人原定額數係二十名業已遵照鴉片施行法第五條之規定指定喬恩奎等二十名爲鴉片零賣人并分別呈令各在案查特區沿線綿亘數千里大小車站計二百餘處站與站距離最近者二十餘里且大站住戶衆多吸戶亦必因之增加容有一站應設兩處者前次指定二十名實屬不敷分配按照各站現時實在情況爲謀吸戶便利起見實有增加零賣人之必要前奉

鈞部衛字第二五二九號訓令其他各省區均亦增加零賣人職署擬請援例增加二十名可否之處理合備文呈請

鑒核示遵施行謹呈

民政部

北滿特別區長官 呂 榮 寰

大同二年九月十四日

#### 附 北滿特別區公署來電

民政部鈞鑒特區鴉片零賣人業經指定呈報在案惟特區沿線二百餘站原定二十名不敷分配爲期達專賣之圓滿目的計擬援照他省增加之部令擬請增加二十名可否之處伏乞迅予示遵北滿特別區長官呂榮寰叩真

民政部指令第二一八六號（地字三四三四號）

令 奉天省公署

呈一件轉報市政公署具報收用回民鐵書恒等墓地

情形請備案由

呈鑒覺書均悉查收用回民鐵書恒等墓地所擬辦法尙屬

公允應准備案仰即轉令知照書存此令

大同二年十月十一日

民政部總長 臧 式 毅

代理部務次長 葆 康

附 奉天省公署來呈

早爲轉報收用回民鐵書恒等墓地一案辦理情形請  
鑒核備案事案查前奉

鈞部訓令爲准國務院總務廳函送回民鐵兆書及清真寺等請求保留墓地  
飭即妥爲辦理等因當經令行奉天市政公署辦理具報在案茲據呈稱查回  
民鐵姓墓地計有二段共一百一十九畝六分三厘均在西工業區第一期收  
買之一百萬坪界內此爲必須收用之地碍難准予保留致誤全體之進行當  
經傳集該民等代表人川村狂堂詳爲說明收用之原因並由憲兵隊增岡隊  
長坂本特高課長等之斡旋所有收買鐵姓墓地辦法具經合議妥協訂定覺  
書一份計五條對於土地則與該回民互換對於墳墓則發給該回民相當之  
遷移費業經雙方同意正式簽字除清真寺義地收用辦法俟協商妥洽另文

呈報外理合抄同覺書備文報請鑒核備案并祈轉呈民政部備案實爲公便  
等情據此除指令外理合檢同原送覺書備文報請  
鑒核備案施行謹呈

民政部

計附呈 覺書一份 滿文譯本一份（從略）

奉天省省長 臧 式 毅

大同二年九月九日

民政部指令第二一九二號（地字三四四九號）

令 海龍縣公署

呈一件爲呈報委託征收地方稅調查表由

呈表均悉查該縣表報委託稅捐局代征斗捐一項如由縣  
收回直接征收有無窒碍仰即攷察情形具報核奪表存此  
令

大同二年十月十二日

民政部總長 臧 式 毅

代理部務次長 葆 康

附 海龍縣公署來呈

爲呈報事案奉

省公署民總字第三七七號令飭填報委託征收地方稅調查表一案附發表

式一紙等因遵卽飭令財務局查填去後茲據該局覆稱遵查職局經收地方稅捐中係斗捐一項委託山海柳稅捐局代收此外並無其他代收之稅捐茲遵奉頒表式按照各項分別另填三份現已填註妥協除詳情於記事欄內暨叙外理合檢表具文報請鑒核轉報等情前來縣長覆查均屬實在除呈報外理合檢同調查表備文呈報

鑒核施行謹呈

計呈送 表一份(從略)

海龍縣縣長 趙 駿

總務科科長 王 春 鵬代

大同二年九月十一日

### 民政部指令第二一九五號(警字三四五二號)

令 哈爾濱警察廳長

呈一件爲普通行政機關首領隨從多有濫用警官制服請明令限制由

呈悉查警察官吏以外者不得着警察官之制服一節業於大同二年九月十二日由本部以第六二〇號訓令通行遵照在案仰卽依照訓令切實取締可也此令

大同二年十月十二日

民政部總長 臧 式 毅

代理部務次長 葆 康

附 哈爾濱警察廳來呈

呈爲哈埠普通行政機關首領隨從往往着警察官制服如何制限仰祈鑒核事案奉

鈞部警字第二九九四號訓令內開爲令遵事查大同元年十月十三日教令第一百零二號制定警察官制服同年十二月二十八日軍令第九號制定陸軍制服各在案全國軍警之服裝既已統一其他人民自不得濫行製用惟查現在各縣之自衛團商務會或各鉅商之用人等着用類似軍警之服裝者頗居多數似此濫行者用定爲達成軍警任務上之一大障礙仰卽轉飭所屬各機關今後對於此等着用類似軍警之制服者絕對禁止務使軍警與其他服務人有明確之區別爲要除分行外合行令仰遵照辦理切切此令等因奉此遵卽分別轉令各署一體遵照從嚴取締在案茲查哈埠普通行政機關首領所用隨從往往多有身着警察官長制服者不惟有違定制抑且易於冒充流弊所及伊於胡底應如何取締之處職廳未敢擅專理合備文呈請鑒核通令取締以免濫施施行謹呈

哈爾濱警察廳廳長 金 榮 桂  
大同二年九月二十七日

### 民政部指令第三二〇一號(地字三四六六號)

令 泰康縣公署

呈一件爲造送地方稅調查表由

呈表均悉查該局表報地方稅稅目稅率各項尙屬詳明惟

車牌捐牲畜捐兩項是否漏報應令查明聲覆以憑核奪表  
存此令

大同二年十月十三日

民政部總長 臧式毅  
代理部務次長 葆康

附 泰康縣公署來呈

呈為造送地方稅率調查一覽表恭請  
鑒核事案奉

黑龍江省公署訓令民字第三四一零號內開飭將各縣現行征收地方一切  
捐稅名稱稅率列表具報并附發表式二份說明一令令照說明指示一一詳  
填表式二份以一份逕呈民政部以一份呈送本署備核等因奉此遵將職縣  
征收地方捐稅名目稅率依式分別填造調查表二份除分呈  
黑龍江省公署備查外理合檢同調查表具文呈請  
鑒核施行謹呈  
民政部

計呈調查表一份(從略)

署理泰康縣縣長 陶景明

大同二年八月三十一日

民政部指令第二二〇六號(地字三四七二號)

令 吉林省公署

呈為具報吉林省社會事業聯合會成立情形檢同章

程暨職員名冊請鑒核由

據呈已悉所送吉林省社會事業聯合會章程暨職員名冊  
當經審核尚屬妥善應准如擬辦理仍將辦理情形隨時報  
查章程名冊均存此令

大同二年十月十三日

民政部總長 臧式毅  
代理部務次長 葆康

附 吉林省公署來呈

呈為具報吉林省社會事業聯合會成立情形檢同章程暨全體職員姓名清  
冊請

鑒核事案查吉省社會事業聯合會籌備情形業於七月間以歌電陳報在案  
嗣於是月六日開成立大會當時出席者甚形踴躍計各機關各慈善團體及  
地方士紳共四十餘人當場公推民政廳廳長李銘書為會長市政籌備處處  
長程科甲紅卍字會會長齊耀瑁為副會長同時選任理事常務理事監事主  
事若干人由理事推薦評議員若干人并由常務理事遵照奉頒準則擬訂章  
程幾經修正復召集大會會議一致通過茲據該會將所定章程暨會長並全  
體職員姓名清冊呈請轉報前來本署覆核無異除指令外理合檢同章程清  
冊備文呈請

大部鑒核謹呈

民政部

計呈送章程清冊各一份(從略)

吉林省長 熙洽



大同二年九月十二日

民政部指令第二二〇九號（地字三四七九號）

令 吉林省市政籌備處

呈一件為填送本處委託其他機關代征地方稅表由呈表均悉查表列委託商會代征營業附加稅殊與征稅統系不合且商會並無征收地方稅權限究竟該項稅收能否改歸直接征收仰即攷察情形報核表存此令

大同二年十月十三日

民政部總長 臧 式 毅

代理部務次長 葆 康

附 吉林省市政籌備處來呈

呈為遵令填送本處委託其他機關代征地方稅一覽表仰祈鑒核備查事案奉

吉林省公署民字第五八零號訓令內開案奉

民政部地字第二二零五號訓令內開為令遵事查各市縣征收地方稅多有委託其他團體或機關代征者此不過於創辦時一時權宜之計但歷辦已久成爲慣例以致稅權紛雜不成統系殊有碍於稅務行政之統一現在本部正擬整理地方稅之際急待調查委託代辦情形除分行外合亟檢發調查表式令仰核署迅速轉飭所屬市縣查照表列各項趕速填造逕報本部以憑審核

勿稍延誤爲要此令等因奉此除分行外合行檢同表式令仰該處遵照辦理並分報本署備查切切此令計發調查表一紙等因奉此查本處經征地方捐稅計十二種除營業稅由吉林總商會代征按成分劈外其餘均由本處自行征收當即檢表轉函商會詳填去後茲據填送前來 處長復查無異除抄錄原表分呈吉林省公署備查外理合檢同委託代征地方稅一覽表具文呈請鑒核備查施行謹呈

民政部

附呈 委託征收地方稅調查一覽表一份（從略）

吉林省市政籌備處處長 程 科 甲

大同二年九月八日

民政部指令第二二三二號（地字三四九四號）

令 克山縣公署

呈一件為填送委託征收地方稅調查表由

呈表均悉查該縣表報委託代征地方稅竟將直接征收各項填列表內殊嫌牽混茲由本部代爲刪除至表列委託代征各稅除車牌捐外其餘由稅捐局代征者如收回直接征收有無窒碍仰即考察情形具報核奪表存此令

大同二年十月十四日

民政部總長 臧 式 毅

代理部務次長 葆 康

### 附 克山縣公署來呈

呈為遵令填造地方捐調查一覽表仰祈

鑒核事案奉

黑龍江省公署訓令民字第四五四三號內開案奉

民政部訓令地字第二二零五號內開查各市縣征收地方稅多有委託其他團體或機關代征者此不遇於創辦時一時權宜之計但歷辦已久成爲慣例以致稅權紛雜不成統系殊有碍於稅務行政之統一現在本部正擬整理地方稅之際急待調查委託代辦情形除分行外合行檢發調查表式令仰該署迅速轉飭所屬市縣查照表列各項趕速填造逕報本部以憑審核勿稍延誤爲要等因奉此查江省各市縣局征收地方捐稅車捐在內或委託稅捐局或委託公安局及其他機關地方團體爲之代征者各縣極不一致其提留辦公經費成數亦復縣各不同現在

民政部正在切實整理地方稅之際自有詳晰調查之必要茲復奉頒調查表式亟應發由該縣按照表列事項一一詳晰查填統限於文到五日以內填具表式份二逕呈民政部審核餘則分呈本署存查勿勿延誤計政除分行外合檢原表令仰遵辦切速此令附表式一份等因奉此遵即依照表式將元年度征收地方稅暨委託各機關代征者逐一查填完竣除分呈

黑龍江省公署外理合檢表具文呈請

鑒核施行謹呈

民政部部长 臧

計呈地方捐調查一覽表一份(從略)

署理克山縣縣長 陳

毅

大同二年九月七日

民政部指令 第二二二七號(地字三四九九號)

### 令 奉天省公署

呈一件爲双山等四縣因田地被災民食缺乏懇撥糧

欸賑濟請鑒核由

呈覽附件均悉據稱双山鳳城安廣瞻榆等四縣田地或被雹災或遭匪害以致田苗損毀食糧缺乏饑民待哺等情殊堪憫惻惟中央財政拮据無欸籌濟應由該署派員詳查被災程度其災情輕微者應令各該縣設法籌賑其災情重大者併准由該署治安維持會災民救濟費內酌予撥賑以資救濟仍將動支數目暨賑濟情形具報查核附件存此令

大同二年十月十四日

民政部總長 臧 式 毅

代理部務次長 葆 康

### 附 奉天省公署來呈

呈爲轉請事案據雙山鳳城安廣瞻榆等縣先後呈報各該縣區村田地或被雹災或經匪擾損毀田苗民食缺乏懇撥糧款賑濟以卹災黎等情查該縣等報災情形均屬實在刻因省款支絀無法籌撥除令行各該縣將被災地畝及災民戶口數目分別冊報再行彙轉外伏念該縣等災民待賑孔亟理合抄同被災事略報請

鑒核施行謹呈

民政部

附呈 双山等四縣被災事略一份 (從畧)

奉天省長 臧 式 毅

大同二年八月二十八日

民政部指令第二二二八號 (地字三五〇〇號)

令 黑龍江省公署

呈一件為飭肇州等縣將管境蒙旗土地戶口分別列表繪圖呈報由

呈悉仰仍令催各縣迅將應送之圖表趕辦呈由該署彙轉勿任推延致誤查核切切此令

大同二年十月十四日

民政部總長 臧 式 毅

代理部務次長 葆 康

附 黑龍江省公署來呈

呈為遵令轉飭肇州等縣局迅將管境蒙旗土地戶口分別查明列表繪圖報轉請

鑒核事案查職署前因奉令飭縣將省境蒙旗現有區域繪圖呈候核轉等情請鑒核一案現奉

鈞部指令地字第二八零一號內開呈悉調查蒙旗管轄土地人口一案本部

亟待攷覈既經該署飭縣查報仰仍令催各縣趕速辦理勿任玩延此令等因奉此查此案前奉

鈞部訓令業飭肇州肇東克山拜泉依安克東大賚泰來景星安達林甸泰康等縣局遵照部頒調查圖表樣式分別查明限於文到五日內查報嗣因逾限未報復經飭令漏夜趕辦尅日呈送核轉各在案茲奉前因除仍飭肇州等縣局遵照前令各將管境蒙旗土地戶口各數分別列表繪圖尅日呈送核轉外理合備文呈請

鑒核備案謹呈  
民政部

黑龍江省長 孫 其 昌  
總務廳廳長 永 井 四 郎 代

大同二年九月十三日

民政部指令第二二二六號 (衛字三五五六號)

令 新京特別市公署

呈一件為遵令設立臨時檢疫所請鑒核由

呈悉查該市設立檢疫所應將該所地址詳圖檢疫路線及設置費用分別詳細報部以憑核辦仰即遵照此令

大同二年十月十七日

民政部總長 臧 式 毅

代理部務次長 葆 康

### 附 新京特別市公署來呈

呈為遵令設立百斯篤臨時檢疫所以便檢查而免侵入仰祈

鑒核事案奉

鈞部衛字第三〇九八號訓令內開為令遵事查農安通遼等縣發生疑似鼠疫業經通電飭知在案頃據本部派赴農安調查員趙恩琛電報稱將疫死者三人用動物試驗結果一名確為肺百斯篤患者以腺百斯篤居多等情查農安鼠疫既經決定真性該縣密邇新京防範亟應嚴密合行仰該署對於由農安來京旅客務施嚴車檢查重要地點迅速設置檢疫所并籌設隔離場所以防侵入除分行首都警察廳外仰即遵照辦理具報切切此令等因奉此遵即會同警察廳於農安來京之水泉大道上設立臨時檢疫所於往來旅客加以詳細檢查以免侵入至於採用檢疫人員係延請醫科專門學校卒業者三人充之並外用助手四人以負檢疫事務之責除飭該醫師等寔施工作外理合備文呈請  
鑒核施行謹呈  
民政部總長 臧

新京特別市長 金 璧 東

大同二年十月三日

民政部指令 第二三三九號 (衛字三五二八號)

令 哈爾濱特別市公署

報告一件為報告哈市發生炭疽病情暨附呈預防

經費概算書請鑒核由

報告暨概算書均悉查該市發生炭疽病對於全市牛馬應

施行「卓列孩」式預防注射以杜蔓延嗣後數年間須每年施行預防注射一次並對於新入市內之家畜半施強迫注射俾免傳染仰即遵照辦理為要此令概算書存

大同二年十月十八日

民政部總長 臧 式 毅  
代理部務次長 葆 康

民政部指令 第二三四〇號 (衛字三五二九號)

令 北滿特別區公署

呈一件為據造送所屬境內發生炭疽病狀態數目表  
乞鑒核由

呈表均悉查炭疽病之發生為據哈爾濱特別市公署報告前來已由部詳定預防辦法指令遵辦在案茲特將原指令鈔發仰并照此令表存

附抄指令一件 (已登公報從畧)

大同二年十月十八日

民政部總長 臧 式 毅  
代理部務次長 葆 康

附 北滿特別區公署來呈

早為造送所屬境內發生炭疽病狀態數目表仰祈

鑒核事竊查職署派員分赴各站實地調查牛馬炭疽病之情形業已竣事理

合將所有本年六七八月份發生炭疽病狀態數目造表備文送請

鑒核施行謹呈

民政部

附呈表三份（從略）

北滿特別區長官 呂 榮 寰

大同二年九月二十七日

民政部指令第二四六號（地字三五四二號）

令 吉林省公署

呈一件為遵令查報各屬辦理社會事業情形列表請

鑒核由

據呈已悉查本部前於本年四月五日所發地字第七五九號訓令之主要意義係對於社會事業各省市縣已設有社會專科或專股者應督飭進行勿再忽畧其未有專科或專股者應於某科內就其現有職員中指定專人辦理俾事權專一責有攸歸詳閱來表所列各縣對於社會事業均無正當組織值此地方災難之餘安輯流亡改善風化各地方官

責無旁貸仰仍詳查前令轉飭遵照責成專員認真提倡進行是為至要此令

發還原表一件（從畧）

大同二年十月十八日

民政部總長 臧 式 毅

代理部務次長 葆 康

附 吉林省公署來呈

呈為遵令查報本省各屬關於社會事業辦理情形開具一覽表仰祈鑒核事案查前奉

大部地字第七五九號訓令飭查本省各屬辦理社會事業一案遵即抄同附件分行查報去後旋據延吉等縣將辦理經過情形先後呈復前來除分別指

令並仍嚴催未報各縣趕速查報外理合將調查情形開具一覽表呈請

大部鑒核施行謹呈

民政部

計呈一覽表一紙

吉林省長 熙 洽

大同二年九月十三日

民政部指令第二五三號（地字三五五三號）

令 賓縣縣公署

呈一件為增送地方稅委託代征調查表由

呈表均悉查該縣營業捐特別捐兩項委託商會代征究非正當辦法若改由縣直接征收有無窒碍仰即攷察情形報核再該項捐款征收期間均行漏報應即一併聲復為要表存此令

大同二年十月十九日

民政部總長 臧式毅

代理部務次長 葆康

附 賓縣縣公署來呈

呈為遵令填送地方稅委託代征調查表仰祈

鑒核事案奉

省公署民字第五八零號訓令內開案奉

民政部地字第二二零五號訓令內開為令遵事查各市縣征收地方稅多有委託其他團體或機關代征者此不過於創辦時一時權宜之計但歷辦已久成爲慣例以致稅權紛雜不成統系殊有碍於稅務行政之統一現在本部正擬整理地方稅之際急待調查委託代辦情形除分行外合行檢發調查表式令仰該署迅速轉飭所屬市縣查照表列各項趕速填造逕報本部以憑審核勿稍延誤為要此令等因奉此除分行外合行檢同表式令仰該縣遵照辦理並分報本署備查切切此令計發調查表式一紙等因奉此遵即抄表令行財務處將征收地方各稅依照表式詳細填報去後茲據該處主任鄭蕙馨覆稱遵查賓縣關係地方稅委託代征機關祇不過營業稅特別捐兩項向係商會代征餘如旅店捐一項則由警務局代征學田地租一項則係教育局代征其他各捐則由財務處直接征收歷辦有案奉令前因理合按照奉發調查表式

將委託代征各捐分別依式填表繕錄完竣具文呈送鑒核轉報施行附呈調查表等情據此縣長覆核無異除指令並分呈外理合檢同原表具文呈請鈞部鑒核施行謹呈

民政部

計呈送 調查表二份(從略)

賓縣縣長 賈文凌

大同二年九月十二日

民政部指令 第二二五六號(地字三五五六號)

令 安達縣公署

呈一件為填送委託征收地方稅一覽表由

呈表均悉查表列委託代征地方稅各項除車牌捐外餘如商捐等項若由縣直接征收有無窒碍仰即攷察情形報核表存此令

大同二年十月十九日

民政部總長 臧式毅

代理部務次長 葆康

附 安達縣公署來呈

呈為遵令填送委託征收地方稅調查一覽表謹請鑒核事案於本年九月四日奉

黑龍江省公署民字第四五四三號訓令內開案奉

民政部訓令地字第二二零五號內開查各市縣征收地方稅多有委託其他團體或機關代征者此不過於創辦時一時權宜之計但歷辦已久成爲慣例以致稅權紛雜不成統系殊有礙於稅務行政之統一現在本部正擬整理地方稅之際急待調查委託代辦情形除分行外合行檢發調查表式仰該署迅速轉飭所屬市縣查照表列各項趕速填造逕報本部以憑審核勿稍延誤爲要等因奉此查江省各市縣局征收地方捐稅（車捐在內）或委託稅捐局或委託公安局及其他機關地方團體爲之代征者各縣極不一致其提留辦公經費成數亦復縣各不同現在

民政部正在切實整理地方稅之際自有詳晰調查之必要茲復奉前調查表式函應發由該縣按照表例事項一一詳晰查填統限於文到五日內填具表式二份以一份逕呈

民政部審核施行謹呈

計呈送 表一紙（從略）

署理安達縣縣長 王 國 禎

大同二年九月十日

民政部指令第二二七一號（衛字三五七七號）

令 首都警察廳

呈一件爲牛乳消毒及檢查辦法已與衛生司磋商就

民政部旬刊—民政

緒檢同暫行牛乳營業取締令呈請鑒核示遵由

據呈送牛乳營業取締令已悉查該條文中有稍欠妥協之點業予更正另繕檢發該廳遵照公佈施行再查該廳前呈首警衛第三三五及三四七號文二件案同前由應并發還此令

附發原呈文二件（從畧）改正取締令一件（參看本旬刊衛生欄）

大同二年十月十九日

民政部總長 臧 式 毅

代理部務次長 葆 康

民政部指令第二二八三號（地字三五九六號）

令 黑龍江省公署

呈一件爲肇東縣連年災劫地方經費支絀擬征收地方捐補助請核示由

呈悉據報肇東縣因警學經費入不敷出擬收羊草土鹽各捐以資補助等情查該省各縣地方連年災害人民疲敝已

極對於地方舊有應納之捐稅雖不能驟行輕減尤未便增設新捐致重人民負擔該縣所請擬收羊草土鹽兩捐一節應暫從緩議至該縣大同二年度預算書尙未據呈報到部應速轉飭核實造報如審核警學經費須極力節節如仍不敷用時再行設法補助可也仰即轉飭遵照此令

大同二年十月十九日

民政部總長 臧 式 毅

代理部務次長 葆 康

附 黑龍江省公署來呈

早爲肇東縣連年災劫地方凋敝警學經費入不敷出擬收羊草土城各捐以資補助據情轉請  
鑒核示遵奉案據肇東縣長趙銓令早稱竊年來縣境因水災匪患頻仍地方凋敝萬狀艱難各捐收入竭蹶警學經費虧累甚鉅現狀幾至不能維持擬後殘局既不能不亟謀整頓而人民疾苦又不能不加以顧慮籌畫至再惟有按地方特殊產物稍加稅收庶足補救於萬一查縣境臨江窪下一帶每秋出產羊草爲數頗鉅又不可禦砂城區地出產土城亦素稱豐富上項二物均係天然出產人民費工無多俸款不貲與普通產物不同茲擬由羊草產區按照賣價每百元收捐四元由土城產區按照賣價每百元收捐五角在人民實無重大擔負計常年收入於警學經費不無小補以上辦法並經招集地方紳會議通過認可等情早請核示前來查當茲地方凋敝之際人民困苦不堪濶議增捐似難照准惟念所稱地方收入竭蹶警學經費虧累等情尙屬

實在且羊草土城兩物又係該縣特產所擬捐率尙屬平允即其按價收捐辦法亦與銷路無甚影響惟案關加征地方捐稅職署未敢擅專除指令仰候轉請外理合具文呈請  
鑒核指示遵行謹呈  
民政部  
黑龍江省長 孫 其 昌

大同二年九月七日

代 電

民政部代電

爲據衛生司案呈接滿鐵衛生課電開洮南大道門街發生真性百斯篤等情仰轉飭嚴行籌防由

奉天省公署鑒據本部衛生司案呈頃接滿鐵衛生課電開洮南大道門街第七分局二十三番地梁新之妻張氏二十一歲於九月二十四日發病二十五日死亡據防疫醫前往現地由屍體揀取塗抹標本驗鏡之結果認爲類似百斯篤又將肺組織及血液寄經四平街細菌檢查所詳細驗查之結果於二十七日午前八時四十分決定爲真性百斯篤等情轉陳前來合電該署轉飭嚴行籌防以免擴大有無續發



情勢并仰迅報爲要民政部（佳）

### 民政部代電

爲據衛生司案呈該署警務廳電稱彰武縣發生疑似百斯篤等情對於防疫藥品等 仰充分協助由

奉天省公署鑒據衛生司案呈該署警務廳電稱彰武縣發生疑似百斯篤疫症等情轉陳前來殊關軫念對於該縣防疫用藥及防疫人員應即充分協助並轉飭隣接縣分預爲防範俾免傳播疫情如何併仰續報爲要民政部（佳）

### 民政部代電

爲據吉林警務廳冬日電報扶餘發生眞性百斯篤等情關於松嫩兩江航行船舶應先執行檢疫由

黑龍江省公署鑒據吉林省公署警務廳冬日電稱扶餘縣發生眞性百斯篤等情查松嫩兩江滙流該地關於百斯篤流行地帶船舶交通遮斷一節前於部頒防疫對策內已規定令行在案茲據前情除電復並分電哈市廳查照外合電該署迅即轉飭江橋等處先執行嫩江航行船舶檢疫遇必

要時或施行江面交通遮斷至隣接該地各縣應行迅飭準備防疫俾免傳播併仰遵照具報爲要民政部（眞）

### 民政部代電

爲據吉林警務廳冬日電報扶餘發生眞性百斯篤等情關於松嫩兩江航行船舶應先執行檢疫由

吉林省公署鑒據本部衛生司案呈該署警務廳冬日電稱扶餘縣發生眞性百斯篤等情轉陳前來查松嫩滙流該地關於百斯篤流行地帶船舶交通遮斷一節前於本部所頒防疫對策之交通制限監視事項下已規定令行在案茲據前情除電黑省暨哈區市廳查照外合電該署迅飭先執行航行船舶檢疫遇必要時認真施行江面之交通遮斷以杜傳染至該縣發疫日期地點暨患者數目與有無續發情勢併仰迅速查報爲要民政部（眞）

### 民政部代電

爲據吉林警務廳冬日電報扶餘發生眞性百斯篤等情關於松嫩兩江航行船舶應先執行檢疫由

哈爾濱北滿特別區公署特別市公署警察廳均覽據吉林省公署警務廳冬日電稱扶餘縣發生真性百斯篤等情查松嫩兩江匯流該地關於百斯篤流行地帶船舶交通遮斷一節前於部頒防疫對策內已規定令行在案茲據前情除分電吉黑兩省迅飭先行航行檢疫外合電該區市廳對於松花江上游航行疫地船舶應先執行檢疫遇必要時或遮斷上行江面交通俾免傳播為要民政部（真）

### 民政部代電

為據報長嶺發生疫患等情已悉由

吉林省公署鑒據來電報稱長嶺發生疫患現急預備防疫醫官約於二三日內即行前往對於長嶺兩縣及隣接各縣均已嚴行斷絕交通等情已悉查鼠疫傳染極為迅速尅日派醫前往防遏自屬急切之圖至長扶兩縣疫村之交通亦應酌令斷絕併仰遵照民政部隊

### 民政部代電

為據瞻榆縣長感代電稱該縣發生形似鼠疫仰該廳

責成防疫人員確寔診斷并將疫情續報由

奉天省署警務廳覽據瞻榆縣長莊紹裕感代電稱縣屬第四分局管界興隆村屬項萬金屯發生形似鼠疫該屯住民因疫死亡十九名該縣防疫委員會業經組織成立除督屬澈底嚴防外造同死亡人數表一併電陳等情查所報症狀似係鼠疫應由該廳責成在該縣防疫人員確實診斷執行細菌檢查有無續發情勢并仰迅速電報本部為要民政部

（侵）

### 附 瞻榆縣公署來電

民政部總長鈞鑒祇奉

奉天省公署奉警衛第一八零號號代電轉奉

鈞部來電令飭對該管縣區暨住在地如有鼠疫或疑似鼠疫者發生均應隨時電報等因茲查縣屬警務第四分局管界興隆村屬項萬金屯發生形似鼠疫該屯住民先後因疫死亡男女十九名口當將發疫地方之交通即時遮斷以免蔓延並遵照電發之防疫應舉行及注意等事項立將縣防疫委員會組織成立除督屬竭力實施澈底防疫工作並分報外理合造同縣民患疫死亡人數表一併電陳瞻榆縣長莊紹裕感叩

附患疫死亡人數表一份（從略）

### 民政部代電

爲據感代電報稱該縣發生眞性百斯篤等情仰即督飭所屬嚴行防止如疫病續發併仰隨時分報由

通遼董縣長覽感代電暨抄呈四紙死亡人數表一紙均悉查該縣發生眞性百斯篤疫症據報屬實已由本部指爲疫區地通行知照並電令奉天省公署警務廳派醫往防在案仰即督飭所屬嚴行防止如疫病有續發情勢併仰隨時分報備核爲要民政部（元）

### 附 通遼縣代電

新京民政部臧總長鈞鑒竊查職縣於九月初旬發現疑似百斯篤疫症當經招集地方會議組織防疫機關以期捕滅而免蔓延并即時報請省署及警務廳核辦現經派遣醫務人員到縣防疫所幸此種傳染情勢僅在三五鄉村尙未劇烈其先後報告即經隨時飭驗施行隔離并出示獎勵捕鼠免費發給消毒藥水同時城關禁止隨意出入刻間疫勢城內尙未發現諒不至不可遏止前奉

鈞令飭如鼠疫發生隨時具報等因奉此委因發生之際迭經分報省廳未敢越級報部茲奉前因理合另紙抄同前後報疫呈文電請鑒核施行通遼縣長董雲卿感叩

附 呈文四紙（從略）

### 民政部代電

爲准微代電悉嗣後北滿沿線檢防各情仍希隨時見告由

北滿鐵路督辦公署鑒微代電悉北滿防疫迭承協助至紉公誼嗣後沿線檢防各情暨路局衛生處長出發調查所得仍希隨時見告俾資查考爲荷民政部（巧）

### 附 北滿鐵路督辦公署來電

新京民政部助鑒案查關於本路防疫事宜前據各方面報告迭經以哥馬癘江四代電轉報大部在案茲復據管理局衛生處呈報本年九月二十八及二十九日本路區域無患鼠疫及疑似鼠疫者據齊齊哈爾檢疫所醫師報稱於九月二十八日在第四次及第三次列車中會檢查旅客六百一十五名於九月二十九日在第二十二次及第二十一次列車中會檢查旅客三百五十七名均未發現疫症爲明瞭本路昆鄰區域內鼠疫流行情形處長前會奉諭於九月二十八日前往新京吉林大連四平街一帶調查因本日南路交通一時中斷改於二十九日起程業經出發併陳明等情前來除飭將調查情形隨時具報及本路沿線情形仍層續詳報并轉報交通部外特電分報敬祈察照北滿鐵路督辦公署微印

### 民政部代電

爲據呈請由奉天市政公署接收衛生隊及核定預算等情查核事屬可行惟支出預算應以八萬元爲限仰即另行編製由

奉天省公署鑒據呈請由奉天市政公署接收警務廳衛生隊是否可行請示一案查屬可行應予照准惟衛生隊支出預算總額達十二萬三千元之多未免浮濫應以八萬元為限另行編製支出預算呈部審核其節餘之四萬三千元劃歸該市預算內預備費項下以作發展市政之用仰即轉飭遵照辦理具報附件暫存民政部（皓）

附 奉天省公署來呈

呈為轉呈奉天市政公署接收衛生隊核定經費預算數目仰祈鑒核示遵事案據奉天市政公署呈為奉天警務廳函擬將衛生隊撥歸該署管理並核定經費預算數目請鑒核等情查所請各節尚屬適當是否可行除指令候轉呈核示外查該署對於接收衛生隊事宜定期已迫急待進行應請迅賜示遵理合檢同預算書抄附原呈備文呈請鑒核指令施行謹呈

民政部

附預算書二份 抄原呈一件（從略）

奉天省省長 斌 式 毅

大同二年九月二十日

咨 文

民政部咨第一九六號（木字三六〇〇號）

為准國道局函送修築國道使用民地勸告捐助褒獎

暨收買辦法函復並分別咨令由  
為咨行事案准

國道局公函第四零七號內開查修築國道所經各縣舊有驛路官道外仍須收用民地始克觀成做局頃以兼顧國力民力起見擬訂獎勵富戶捐地貧戶給價各辦法繕具修築國道使用民地勸告捐助書暨人民捐助國道使用土地褒獎簡章收買土地價目表一併具文呈請國務院鑒核示遵茲奉國務院第五七號指令內開呈一件為國道用地准予分別勸捐給價以節經費請鑒核示遵由呈暨附件均悉准如所擬辦理仰即知照附件存此令等因奉此除分別函令外相應照抄原呈原附件函請貴部查照轉行各省公署及興安總署知照為荷等因准此除函復並分令外相應照抄原呈及附件咨請

興安總署

附抄送

鐵道局原呈一件  
國道使用民地勸告書  
人民捐助國道使用土地褒獎簡章  
收買土地價目表

（均從畧）

民政部總長 臧式毅

代理部務次長 葆康

大同二年十月十九日

民政部咨 第一九八號 (衛字三六七六號)

為追加洮南瞻榆長嶺等三縣為百斯篤疫區地咨請  
飭屬知照嚴防由

為咨行事迭據奉天省公署警務廳報稱洮南瞻榆兩縣發  
生百斯篤疫病於十月十一日經細菌檢查決定為真性又  
吉林省公署警務廳文報長嶺縣發生百斯篤疫病已判明  
係屬真性各等情據此經本部決定自本年十月十一日起  
將上列洮南瞻榆長嶺三縣追加為百斯篤疫區地俾便籌  
防除分咨暨通令嚴防並呈報外相應咨行

貴部查照 並希轉行照會知照(外交部)  
轉飭所屬一體知照 為荷此咨

外交部

交通部

財政部

軍政部

實業部

文教部

司法部

興安總署

民政部總長 臧式毅

代理部務次長 葆康

大同二年十月二十三日

公 函

民政部公函 第二〇〇號 (木字三六〇〇號)

為准國道局函送修築國道使用民地勸告捐助褒獎  
暨收買辦法函復並分別咨令由

逕復者准

貴局公函第四零七號內開案查修築國道所經各縣除舊  
有驛路官道外仍須收用民地始克觀成敝局頃以兼顧國  
力民力起見擬訂獎勵富戶捐地貧戶給價各辦法繕具修

築國道使用民地勸告捐助書暨人民捐助國道使用土地褒獎簡章並收買土地價目表一併具文呈請國務院鑒核示遵茲奉國務院第五七號指令內開呈一件為國道用地准予分別勸捐給價以節經費請鑒核示遵由呈暨附件均悉准如所擬辦理仰即知照附件存此令等因奉此除分別函令外相應照抄原呈原附件函請貴部查照轉行各省公署及興安總署知照為荷等因准此除分別咨令外相應函復即希查照此致

國道局

大同二年十月十九日

批 示

民政部批 地字第九七號

原具呈人長春縣公民孫秀泉等

呈一件為關於九台長春兩縣劃界一案聲請意見祈

秉公裁處由

呈圖均悉查九台設縣一案前據吉林省公署派遣專員會

同關係各縣已將縣界劃定係將長春縣第一區之一部劃歸九台縣管轄茲由露海河（即霧開河）為界業經呈由本部核定擬具提案呈送國務會議公決在案該民所請各節事關定案未便再予變更俟將來調查各縣行政區劃時果有不當再行通盤籌劃仰即知照圖存此令

大同二年十月十一日

民政部總長 臧 式 毅

代理部務次長 葆 康

民政部批 地字第九九號

原具呈人武連會

呈為擬在撫順縣設立民衆救濟教養院懇請備案由

呈暨附件均悉查民衆發起組織慈善團體應在該管官署

聲請方合手續至所送綱要內載擬以地方附加捐或臨時

募集作為基金尤非正當辦法碍難照准除令飭撫順縣查

照外仰即知照此批

大同二年十月十八日

民政部總長 臧 式 毅  
代理部務次長 葆 康

民政部批 地字第一〇一號

原具呈人協和商場經理曲蓬山

呈一件為奉令免除捐賦屢被催征懇予轉飭主管機關准免繳納以符功令由

呈悉查該商應納之地基租係屬國稅範圍而又關係蒙旗租款應否免除候咨行

財政部查核辦理仰即知照此批

大同二年十月十八日

民政部總長 臧 式 毅  
代理部務次長 葆 康

民政部批 總字第一〇二號

原具呈人大亞公報社社長王光烈

呈一件為呈請酌增津貼以資擴充營業由

呈悉查本部本年度補助費預算早經確定該社所請酌增

津貼一節核屬預算以外之要求碍難照准仰即知照此批

大同二年十月二十日

民政部總長 臧 式 毅  
代理部務次長 葆 康

### 地方

#### 各縣旬報訓令摘要

奉天省

洮南縣 開原縣 蓋平縣 鎮東縣

吉林省

伊通縣 木蘭縣 永吉縣

黑龍江省

慶城縣 明水縣

民政部指令第二四一〇號(地字三七八八號)

令 洮南縣公署

報告表九件為造送四、五、六、月份各旬報由

據送四、五、六月份各旬報登春耕貸款分配數目表均悉該鎮地居交通要衝對

於市內馬路既據飭警督工積極興修并墊修小南門外至四洩車站馬路以便行旅其各區路政亦關重要并應一併趕修以重交通據報整頓下水道及公共廁所修補城壕與四洩洩昂路局聯絡辦理夏防並嚴禁花會取締游醫開學藝展覽會以促進中小校學生之課業於衛生上治安上教育上兼籌並顧尙屬實心任事惟境內小帮匪患仍不時發生應即上緊勦緝以維治安爲要再四月中旬旬報漏送滿文表并仰迅予補送查核切切此令

大同二年十月二十六日

總長 臧式毅  
代理部務次長 葆康

民政部指令第二四四二號(地字三八二九號)

令 開原縣公署

報告表一件爲造送七月份月報表由

月報表暨會議錄均悉匪首繼法章馬明山等率衆盤踞於該縣與清原縣交界地方治安仍屬可慮既據會合友軍努力討伐傷斃四十餘匪雖未擒獲渠首亦足戢其勢餘仍應澈底搜勦以期根本肅清至實行三期警備工作統一警察隊自衛團命令添設清原施家堡長途電話調查鄉村林場及農作狀況并選送講習學員組織縣立童子團各端關係警備交通及實業教育應即切實辦理俾收實效其前報未詳事項仍仰於續報時詳細聲敘備核切切此令

大同二年十月二十七日

總長 臧式毅  
代理部務次長 葆康

民政部指令第二五〇一號(地字三九一三號)

令 蓋平縣公署

報告三件爲造送六月份旬報表由

表悉查本縣第一四五六七八各區管境仍有零星股匪不時綁掠而匪首邱良臣占東邊護國等復率衆至四百餘名或七八十名在六七八區一帶滋擾此擊彼竄地方秩序何日恢復既據電令各中隊及自衛團分別堵擊應即嚴督所屬澈底搜剿一面厲行清查勿任潛踪是爲至要據報金融維持會發行私帖未收回者尙有七九三〇元并應迅速設法收回以符功令該縣養蜂養蠶均最適宜應一併促進以利民生放領官地辦法如何已否呈准鄉校未開課之二十三處有無恢復希望仰於續報時連同前報未詳事項及漏送各表一併補報備核此令

大同二年十月三十一日

總長 臧式毅  
代理部務次長 葆康

民政部指令第二五一四號(地字三九二七號)

令 鎮東縣公署

報告三件爲造送六月份旬報由



第十六七十八號旬報均悉該縣一二五各區李生高喜生陳有書周永金周永祥劉德等被匪綁搶並殺傷人命足徵匪患甚熾亟應飭屬嚴密偵緝務獲法辦以靖地方據報組設治安維持會修理城壕施行清潔檢查禁售驢馬肉調查旅店佈告沿線居民維護路線辦理均屬允當惟洮河水漲壕堤情勢危急由該縣召集河壕會討論臨時救濟辦法並經由部派員往勘最後工程狀況及其經過情形若何表內並未聲敘殊欠明瞭應於續報時詳為補敘前報未詳事項已於二二六六號指令補報在案何以本月仍未聲敘併仰查照先今各令分別辦理以資考核此令

大同二年十月三十一日

總長 斌 式 毅  
代理部務次長 葆 康

民政部指令第二五〇二號（地字三九一四號）

令 伊通縣公署

報告六件為造送本年五六兩月旬報表由

第十三號至十八號旬報均悉此兩月中該縣地方治安及政務狀況無何變化惟表報事項多係奉令遵辦案件關於教育實業交通衛生社會等項如何計劃進行均無詳細報告殊與旬報主旨不合嗣後關於各欄應報事項務將辦理經過情形及其結果摘要詳敘以憑考核至前報未詳事項已於第一三九七號及二五三六號指令續報在案茲核來表仍未敘述殊屬延忽仰即遵照前令迅速

辦理勿再違延此令

大同二年十月三十一日

總長 斌 式 毅  
代理部務次長 葆 康

民政部指令第二五〇三號（地字三九一五號）

令 木蘭縣公署

報告六件為造送本年六七兩月旬報表由

第十六號至二十一號旬報表均悉據報修築城壕及道路橋梁組織救濟院恢復圖書教育兩館設置穢物箱及公共廁所檢查市內衛生掩埋浮棺一切設施尚屬適當惟縣境潰兵餘匪尚未肅清仍應督飭警團認真勦捕以靖地方至農商錢號原發行滙兌券若干現已收回若干城鄉學校已經開課者若干農事試驗場近年辦理成績如何應於續送月報時連同第一三九九號指令補報事項一併詳為聲敘以憑考核再各縣旬報前經通令由本年七月起改造月報乃該縣仍送旬報殊屬不合仰即遵令改造月報送部備核勿再疏忽此令

大同二年十月三十一日

總長 斌 式 毅  
代理部務次長 葆 康

民政部指令第二五一七號（地字三九三〇號）

令 永吉縣公署

呈一件報告六件爲造送本年四五兩月旬報表由

呈暨旬報附件均悉此兩月中該縣境內叛兵股匪仍形猖獗雖經友軍國軍在岔路河雙河鎮等處援勦將殿臣三江好等股擊潰但餘匪仍在江密峰一帶竄擾迄未肅清於地方治安政務進行上均有莫大之妨害仍應嚴飭警團聯合討伐務期殲滅而保治安且每月旬報例應用縣長名義滿文表與日文表亦應同時並送乃該縣僅送四月上旬滿文表一份以後均由參事官報告地方司長顯係縣長放棄職權殊屬非是嗣後每月旬報應由該縣長負責辦理直接報告本總長並將漏送四月中旬至五月下旬滿文表及未送六月份旬報七八九月月報尅日送部勿再延忽至該縣改良大豆委員會既已成立各區分配種籽已否完竣共計種地若干畝游民習藝所及苗圃近年辦理成績如何表內敘述尙欠明瞭仰即連同前報未詳事項於續送旬表一併補行聲敘以憑考核此令

大同二年十月三十一日

總長 臧式毅

代理部務次長 葆康

民政部指令第二四一一號（地字三七八九號）

令 慶城縣公署

報告六件爲造送四五月份各旬報由

第十至十五號旬報均悉該縣匪患五月份又見猖獗據報各警隊對於勦匪工作均甚出力尙堪嘉尙仰即督飭痛勦俾絕根株其挖修城壕添裝電話分鄉分段發放倉谷限制燒鍋造酒修補校舍加添學級或有關地方治安或有關民食及教育均甚重要應即督飭認真辦理惟查該縣春耕貸款迭據奉令積極辦理究竟如何分配何時開始貸放何時貸放完竣未據明白填敘無憑考核併仰於續報時連同前報未詳事項一併補敘切切此令

大同二年十月二十六日

總長 臧式毅

代理部務次長 葆康

民政部指令第二五二三號（地字三九三七號）

令 明水縣公署

報告五件另造送七八月份報告表由

第十九號至二十三號報告均悉據報籌備夏防情形關於設卡巡查整頓各鄉保衛團以及重修城壕砲台各端辦理尙屬允當應即督飭切實奉行勿稍疏懈惟查表列七月三十一日遣散警備隊七十名何以八月二十五日又復招募警察隊四十名貧民五千三百餘口已放賑米賑衣是否足敷應用已否另籌救濟辦法興泉鎮田禾發生蟲災損害程度若何鄉校已開十一處其餘八校有無恢復希望均未據明白敘述仰於續報時分別詳復以憑考核須知本部通飭各縣按期表報工作狀況原爲明瞭各該縣政治實施情形以爲改進之標準來表仍

未能遵照詳悉填列殊失本部殷殷求治之期望嗣後關於該縣實施計劃各事項務須分別詳填勿再敷衍塞責是爲至要再旬報表自七月份以後已通令改爲按月造報仰併遵照此令

大同二年十一月一日

總長 臧式毅  
代理部務次長 葆康

## 土 木

### 都市計劃調查

從來在滿洲所有之都市以無何等統制之市街計畫所以街路之幅員及築造方法等亦無一定致市街之不整頓實有不堪言狀者且上水道下水道等亦無何等之施設致交通上保安上及衛生上諸不完備殊爲憾然現下民政部土木司新設都邑一科極擬將此種計畫積極進行但從來關於都市計畫並無何等資料可資參考此次豫定先施行關於計畫之調查順次再由最重要之都市施行計畫即將都市分爲二類其人口在一萬以上者爲第一類都邑其人口在一萬以下五千以上者爲第二類都邑第一類都邑至大同二年十二月末日止第一類都邑至大同三年一月末日止爲豫定調查完了之期且對於調查事項已擬有成案擬提出於最近民政部行將召開之縣參事官會議以求各參事官之援助焉

### 調查事項

- 第一 行政區劃
- 第二 人口
- 第三 都邑面積
- 第四 道路配置狀況
- 第五 風景名勝地
- 第六 土地之價格
- 第七 都邑之特質

當右記各項調查完畢時實爲將來都市計畫之貴重資料也

至於各省都邑中屬於第一類都邑及第二類都邑之都邑數如左

省 名	第一類都邑數	第二類都邑數
奉 天 省	四十八	二十三
吉 林 省	十五	十二
黑 龍 江 省	一	十三
熱 河 省	七	六
計	八十	五十四

## 衛 生

### 首都警察廳暫行牛乳營業取締令

第一條 本令所稱牛乳營業者係指以牛乳之搾取及販賣（運發及零賣）

爲業者而言

第二條 擬在本廳管內開設牛乳營業者須按左記各款呈經警察總監許可  
方准開業

一 籍貫 現住所 姓名 出生年月日

二 建築物並營業使用地之略圖

三 牛乳 種牛（牡牛）及犢牛之飼養頭數

上列各款如有變更時其辦理手續與前項同

第三條 乳牛非經該管官廳診檢認爲合格者不得以販賣爲目的而搾取牛  
乳

第四條 牛乳（全乳）之比重在攝氏十五度以一、〇二八至一、〇三四  
爲標準

全牛乳之脂肪量須以百分中三、〇以上爲標準

第五條 牛乳營業者應使用牛乳定溫消毒器於攝氏六十三度以上六十五  
度以內之溫度施以三十分鐘消毒後方准販賣

第六條 牛乳營業者不得搾取左記各款牛之乳

一 患牛疫 炭疽 肺疫 口蹄疫 狂犬疫 結核及其他傳染  
性諸病及熱性諸病之牛

二 服用易移行於牛乳中之毒藥及劇藥之牛

三 分娩後七日以內之牛

第七條 牛乳營業者遇有乳牛患病時應停止搾乳並將該情形報告警察廳

以便診檢

第八條 牛乳營業者不得販賣左記之牛乳亦不得以販賣之目的而運搬

貯藏

一 腐壞者

二 粘稠或有苦味或發現藍色紅色以及其他異常顏色者

三 混合他物者

四 不合於第四條之規定者及未施行第五條消毒者

第九條 牛乳營業者其營業場及營業上使用之容器及傢具機械須時時  
清潔之

第十條 牛乳營業者對於取扱牛乳者所着用之衣服須時時清潔之

第十一條 牛乳營業者對於患結核梅毒及傳染病者應禁止其取扱牛乳容  
器及量器亦不得使其接近取扱場所

第十二條 牛乳營業者發現患傳染性疾病之牛須隔離之

第十三條 牛乳營業者須備帳簿記載搾取牛乳量及販賣量

第十四條 牛乳營業者不得拒絕該管官吏之檢查

第十五條 警察總監認爲供販賣及其營業用之物品於衛生上有妨害時得  
禁止其販賣及使用或命其廢棄及予以相當處分但對於由無害  
衛生之法而處置時得以其呈請許可之

第十六條 警察總監關於牛乳營業取締上認爲必要事項時得隨時處理一  
切

第十七條 本令及基於本令所發布之命令如有違反時得處以三十元以下

之罰金或停止其營業

第十八條 本令自公布日施行之

## 專 載

### 警務指導官始業訓詞

警察於民政方面實占重要地位凡使國家躋於文明強盛之域者多惟警察是賴况現正籌謀撤廢治外法權對於警察事務尤應有相當之準備以期地方維持治安人民有所保障日本係先進國又係我國鄰邦警務成績之優良早為世界所公認故特聘任諸君指導我國各地方之警務俾資逐漸改進惟指導警務經緯萬端而以適合我國國情為第一要義欲適合我國國情必先於我國與警務有關之現行法令及各地方之民衆風習並國際上之各項關係一一考查研究有深切之認識及理解而後可此本部所以對於諸君特加講習也講習以二週為期其時間固甚短促然諸君對於警務根本上之知識及經驗已極豐富經此次講習之後關於我國現時之警察事務及一切設施之實際情形當可知其概要將來分赴各處指導警務易收事半功倍之效尙望諸君體察本部期望之要旨努力講習庶我國一般警務之刷新拭目可俟此則本總長所深為欣幸者也

大同二年十月二十一日

民政部總長 臧 式 毅

柳河縣舉行九一五承認慶祝大會情形

慶祝大會執行委員會規程

一 組 織 由縣長參事官率同署內全體職員各機關首領各法團代表及地方士紳民衆等為籌備建國運動大會之委員

二 宗 旨 表彰大日本帝國於九月十五日承認我國之盛德於此一週紀念之期舉行盛大之慶祝并宣傳建國之精神講演王道政治

三 職務之分擔 由會特請植中隊長為顧問并頒發招待狀請外賓參加會內分設會長一員副會長一員委員長一員以下再分設總務庶務講演文書招待游藝糾儀稽查等八股分擔職務

四 地 址 會場設在第二校院內

五 日 期 自九月十五日起至十六日止

六 時 間 十五日午前八句鐘開會相繼遊行晚間提燈十六日八句鐘起辦餘興(新劇秧歌)

七 會 員 全體官紳士農工商等民衆均為會員屆時須一律出席由總務股負責督催

八 藝 員 提燈及演新劇由第一第二兩校之男女學生充之由各該校長負責辦理秧歌由商家組織之由商會長負責辦理

九 工 作 會內宣傳工作分爲三次會場講演由會長顧問委員長擔任之遊行講演由各講演員擔任之散放標語由文書股庶

任之遊行講演由各講演員擔任之散放標語由文書股庶

任之遊行講演由各講演員擔任之散放標語由文書股庶

任之遊行講演由各講演員擔任之散放標語由文書股庶

任之遊行講演由各講演員擔任之散放標語由文書股庶

任之遊行講演由各講演員擔任之散放標語由文書股庶

任之遊行講演由各講演員擔任之散放標語由文書股庶

任之遊行講演由各講演員擔任之散放標語由文書股庶

務股合擔之

十來 賓 守備隊領事館日鮮居留民會滿洲銀行柳河支行稅捐局  
 郵政局電報局水利局等非地方機關者均為來賓特備招待狀延請參加

十一 其他 會場秩序開會儀式遊行路線以及遊行次序表演劇目均由委員另定之

十二 用 款 所有會內應用製燈紙張點燈燭燭做國旗標語以及搭劇台等等費用半由官府開支半由各界捐納庶務股負責辦理

各委員之職務分擔題名錄

- 一 會長 正會長縣長陳玉銘副會長參事官五十嵐
- 二 委員長 橋本參事官
- 三 顧問 植中守備隊長
- 四 總務股 警務局長 李邦楨
- 五 庶務股 財務股主計 祝鳳叶  
 第二校校長 尤廣滋  
 教育會長 趙受益  
 警務局科員 王俊卿
- 六 講演股 正會長 陳玉銘  
 副會長 五十嵐

委員長 橋本

顧問 植中

教育股長 師廣清

行政股長 韓國英

鎮商會長 趙維藩

農務會長 姜渭發

第一校校長 田作新

第二校校長 尤廣滋

財務股長 張慶雲

教育股科員 費元生

金融維持會會長 徐作猷

第一校 教員

第二校 教員

第一校學生 一人

第二校學生 一人

總務科長 苑壽昌

內務局長 袁汝剛

通譯官 張樹棠

通譯官 趙恩祥

通譯官 徐繼周

電話局長 江占鰲

城商會長 馬志英

醫學會長 王 鑫

救濟院長 白寶珩

士 紳 劉德琨

士 紳 劉如川

八 文書股 第一校校長 田作新

財務股長 張慶雲

文書股長 曹振文

行政股科員 張樹涵

教育股科員 費元生

教育股科員 韓秋實

九 遊藝股 第一校學生(校長率之)

第二校學生(校長率之)

各商號(商會長率之)

十 糾儀股 渡邊指導官

叢隊長

祝隊長

白分局長

白局員

鍾隊長

十一 稽察股 沈密探長

王密探

徐密探

裴密探

李班長

會場秩序

一 在第二校院內界劃圓地作為會場週圍設立標桿以示各界位置

一 北面正中向南作為首席即會長委員長顧問席

一 由左(即東面)轉環而南1為來賓席2為各機關各首領席3為第一校席4為商界席5為警隊席在場之南向北而立

一 由右(即西面)轉環而南1為各委員席2為第二校席3為民衆席4為秧歌席5為軍隊席(與左面之第5接)

一 場之中央設講演台備作會長委員長顧問講演之處

一 指揮進退者由警務局長負責

一 維持秩序由警察負責

會場儀式

一 全體入場九月十五日早八句鐘

二 作樂

三 升旗

- 四 燃炸放炮
- 五 會長率全體向國旗行禮（一鞠躬再鞠躬三鞠躬）
- 六 會長率全體向駐滿日本大使關東軍司令及駐在各地地方軍憲行感謝禮  
（一鞠躬再鞠躬三鞠躬）
- 七 合唱國歌
- 八 三呼大日本帝國萬歲滿洲國萬歲三千萬民衆萬歲
- 九 會長報告開會宗旨
- 十 會長講演大日本帝國承認滿洲國之盛德
- 十一 副會長宣講
- 十二 委員長宣講
- 十三 顧問宣講
- 十四 請治安維持會池田先生講演
- 十五 請協和會五十嵐先生講演
- 十六 請佐藤先生講演
- 十七 請領事館伊藤先生講演
- 十八 來賓講演
- 十九 歡呼口號（一心一德共存共榮日滿提携東亞和平）
- 二十 作樂
- 二十一 拍照
- 二十二 整隊出發

- 二三 遊行講演
- 二四 散放標語
- 二五 遵照已定之班線遊行一週回至會場
- 二六 唱秧歌
- 二七 休息 以上係晝間儀式
- 二八 全體各備燈籠再至會場集合 九月十五日晚六句鐘
- 二九 整列隊伍
- 三十 唱秧歌
- 三一 提燈出遊
- 三二 沿已定之路線循迴一週
- 三三 回至會場依序站列
- 三四 作樂
- 三五 歡呼散隊 以上係夜間工作之順序
- 三六 餘興 九月十六日早八句鐘起至下午四句鐘止  
大會遊行講演地點及講員姓名表
- 一 會 場 會長委員長來賓
- 二 城商會 師廣清
- 三 縣 署 韓股長
- 四 警務局 田校長
- 五 領事館 尤校長



- 六 協和會 趙會長
- 七 大西門 姜會長
- 八 南 街 男教員
- 九 大隊部 女教員
- 十 鮮 民會 徐委員長
- 十一 一分局 張股長
- 十二 第二校 男學生
- 十三 基督教 女學生
- 十四 守備隊 費科員

遊行次序

全體官紳士農工商民衆人等列爲四列一大隊由會場出發其排列之次序無論晝夜均須如左記者

- 1 國旗一對
- 2 軍樂隊一隊
- 3 步中分隊一隊
- 4 會長委員長
- 5 各機關各法團
- 6 第一校學生
- 7 第二校學生
- 8 秧歌

- 9 商農民衆
  - 10 游擊隊一隊
  - 11 左右警備者由一分局抽調警察二十名
- 夜間則全體各執燈籠至遊行路徑則由會場出發經由屠獸場南行至城商會沿大街向西經縣公署警察局領事館稅捐局官銀號協和會鎮商會達大西門出城轉南入小西門經南街大樓大隊部朝鮮居留民會鮮民學校抵小東南門裡向北行至十字街經過一分局第一校基督教直達東門返旆經守備隊大營回至會場晝夜同此

調 查

調 查

民政部總務司調查科

各縣政況彙編大同二年三月份

揭載縣名如左

- 昌圖縣 綏中縣 安東縣 撫順縣 新賓縣 興城縣
- 盤山縣 瞻榆縣 通化縣 金川縣

昌 圖 縣

財 務

一 呈請警務廳頒發政治工作費七千圓

一 請求春耕商工漁等救濟貸款六十七萬圓

警 務

一 縣道兩旁三百米突以內禁止種植高粱

一 造送民間原有槍械數目表

一 嚴禁無日滿官憲之許可而募集兵員者

教 育

一 縣內學校開校數一百十八校

實 業

一 查報漁業出產狀況

綏 中 縣

總 務

一 開建國周年紀念慶祝大會（一日）

一 清鄉委員會議決事項如左

整理自衛團以減輕村民負擔

調查民有槍械火藥等

警 務

一 叛逆逃走之暫編游擊第二軍第三旅長溫佐沈以下三百人於暖池塘附

近解除其武裝（參照「民警總發第二二二〇號」）

僑 民

一 調查縣內外僑民如左（月末現在）

日本人 四七戶 一五六人

朝鮮人 一四戶 四九人

安 東 縣

總 務

一 開建國周年紀念慶祝大會（一日）

一 第十五回市政委員會之協議事項如左（十一日）

一 關於修築鴨綠江堤防之件

二 返還市電燈廠之舊債務及分配新公司資本之件

一 教育農務聯席會議之決議事項如左（十六日）

一 各學校校舍被燒却者可借用民房開校

一 各村不準營設私塾

一 其他

一 防疫經費善後策協議會之決算報告及決議事項如左

收入 一九、九五五圓四〇

支出 一九、九五五圓四〇

拖欠 二、九六九圓五〇 （藥品之價額）

拖欠一項決議由各銀行及市商會商團募集之

一 決定組織安東背後地經濟調查會 人員數滿洲國十名 (大連新聞三月七日)

月七日)

警 務

一 由十二日起一星期間討伐匪賊海蛟以下三百人六路以下二百五十人

討伐隊總人員二千五百人馬匹總數一百五十頭

一 開四縣聯合警備會議 (十三日)

參加縣 安東縣 本溪縣 鳳城縣 寬甸縣

決議事項如左

一 將安鳳本寬警備聯絡辦事處設置於安東警察局內

一 聯合各縣警察隊當討伐匪賊之際有應越縣境時得越縣境進出隣

縣

一 由一縣之請求而他縣警察隊出動其縣內時其指揮命令須依請求

縣

一 當越境討伐或合同討伐時彈藥之補給由關係各縣指導官決定之

一 其他

一 解散縣治安維持會成立清鄉委員會 (二十日)

一 決定設置匪賊歸順協議機關 (大連新聞二十四日)

一 安鳳聯合實行勦匪討伐匪首海蛟六路以下六百人討伐隊總人員千三

百人馬匹五十頭 (二十九日)

一 安東市警察署管內調查戶口如左

戶數 一五、二六八

人口 九七、四八七

教 育

一 調查外國人經營學校如左

私立三育初級中學校 一、丹國基督教會設立

私立三育小學校 三、

私立博育小學校 一、天主堂設立

土 木 交 通

一 安東寬甸間着手建設國道

社 會

一 世界紅卍字會安東分會附設之粥廠兩處就食者達二千零六人

一 獎勵安東市內大小工廠及商家之職工店員等就學平民夜學校 (附設於各學校)

撫 順 縣

總 務

一 開建國周年紀念慶祝大會 (一日)

一 調查縣內食糧盈虧數目如左 (二十七日現在)

種別	現在石數	不足石數	備考
紅糧	一〇六、二四六	四二、二二二	全縣人口二十
包米	二〇、八八五	一五、二〇〇	二萬九千三百
其他	五三、一〇四	二四、三一六	二十人
合計	一八〇、二三五	八一、七二八	

不足石數之計算由調查日起 至收穫期

財務

一 開第一回士紳會議協議房捐事宜

一 實地調查華勝鑛區

警務

一 關於不良分子之潛入制定特別警戒實施辦法施行之

「撫順縣特別警戒實施辦法」摘要錄左

一 縣城及市外地警察機關特別警戒

2 游動巡查

5 特種搜索（便衣隊）

二 鐵道沿線警備

1 守備隊 憲兵隊 護路警察 日本警察應互相連絡對於來往

旅客及各旅館等均應隨時搜索檢查之

三 縣警察隊應時往所轄各村落游動警戒

新賓縣

總務

一 開建國紀念慶祝大會（一日）

一 將興京縣之縣名改稱之件通過國務院會議

一 呈送制定之新賓縣清鄉局辦事細則

一 由朝鮮人民會陳請防殺會應予緩和（滿洲日報三日）

財務

一 造送元年度豫算表

一 二月分收支決算如左

收入 八二、六一七圓三一九（國幣二四、〇五五圓〇三六）

流通券五八、五六二元二八三）

內計糧捐收入 一八、三五八圓〇一〇

支出 三七、七五一圓五三五（國幣一七、七五一圓五三五）

流通券二〇、〇〇〇元〇〇〇）

內計警察隊俸給辦公費八、四五〇圓〇〇〇、

餘款 四四、八六五圓七八圓（國幣六、三〇三圓五〇一）

流通券三八、五六二元二八三）

一 領受補助費一萬五千圓

一 燒毀流通券四萬二千六十七元四角

警 務

一 取締無官憲許可而募集兵員者

一 三月中匪賊統計如左

區 別	事 件 數	討 伐 回 數	死 傷 匪 數	縣 民 死 傷 數	綁 去 人 票 數
一 區	七三	三	三三	四	一三
二 區	五八	六	九	一一	七
三 區	二四	一		四	五
四 區	六	二	六		
五 區	一七	二	一		五
六 區	二	一			二〇
七 區	八	一			六
八 區	三五	二	一	五	一七
九 區	七	七		三	
合 計	二三〇	二五	五〇	二七	七三

興 城 縣

警 務

一 偵察於白石咀門方面暫編游擊軍匪二百人之動靜（二十三日）

一 請求日本守備隊於蘇家屯方面討伐匪賊二百人（二十四日）

一 三區之自衛團於楊家屯附近包圍匪賊二百人（二十四日）

盤 山 縣

總 務

一 開建國周年紀念慶祝大會（一日）

一 造送警備工作及各村電話復興計畫書設計圖表

一 布告熱河治安業已完全恢復

財 務

一 造送借款調查表

一 令各村公署自二年度起自衛團經費應與畝捐同時繳納

一 布告希望建築者 租給官有土地

一 造送整理流通券月報表

實 業

一 調查沿河地畝數目

一 查報縣內家畜類數目

瞻 榆 縣

總 務

一 開建國周年紀念慶祝大會（一日）

警 務

一 召集警團長開勦匪辦法會議議決事項如左（十八日）

一 討伐期間 爲十日間

- 一 延長討伐期間以十日間為最大限度倘超過延長期間其討伐尚未完了時將當該隊長嚴重處罰

- 一 依敗軍防禦會議警察隊及自衛團總動員充當防禦（二十三日）

- 一 關於改編縣內自衛團組織調查彈藥服裝等開籌備會議（二十一日）

- 一 小六家子村發見匪賊三百人（五日）

### 通化縣

#### 總務

- 一 開建國周年紀念慶祝大會（一日）

- 一 布告熱河治安業已恢復

- 一 開清鄉委員會協議促進匪賊歸順及編成工程隊

#### 財務

- 一 造送農民貸款調查表

- 一 解送自元年十一月至二年二月分徵收之田賦各款

#### 教育

- 一 呈送教育建設講習會諮問案解答清冊

- 一 造送學校教育調查表

### 金川縣

#### 總務

- 一 開建國周年紀念慶祝大會（一日）

- 一 召集各學校長開教育會議（四日）

- 一 召集各村長農商務會長開政務會議（二十五日）

#### 警務

- 一 匪首占俠以下八百人盤踞大荒溝（六日）

- 一 匪首應田以下千餘人襲來大垣平濬海地區警備隊討伐之（十一日）

- 一 杉松崗地方發見匪賊六百人大小灘平一帶發見匪首英田以下二千人

- 一 希圖縣城（十三日「民警總發第二二〇號」）

#### 僑民

- 一 縣城內僑民之日本人五人（五戶）朝鮮人六百人（九十戶）

廣告刊例		地位頁數	價目
封面一頁	每月四十元	普通一頁	每月三十元
普通半頁	每月二十元	普通四分之一	每月十五元
本刊發售處 民政部總務司文書科			

民政部旬刊暫行價目表		期限	價目	郵費
零售	每册大洋一角五分	定一月	大洋四角	國內郵費在內 國外加費一角五分
零售	每册大洋四角五分	定一年	大洋四元五角	國內郵費在內 國外加費一元八角
本刊每旬出版一次概不停刊				
編輯者 民政部總務司文書科 發行者 民政部總務司文書科				

46