

刊專誌雜行旅

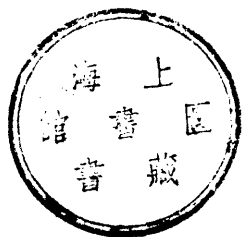
要概跡勝安興



印編社行旅國中

刊專誌雜行旅

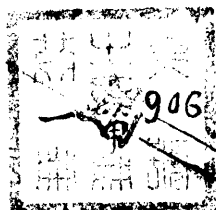
要概跡勝安興



上海圖書館藏書



A541 212 0022 1270B



印編社行旅國中

1943

謹以此祝正於

中國工程師學會會員

# 興安勝跡概要目次

一、卷首導言

二、風景圖片

三、靈渠鳥瞰

四、興安靈渠

五、其他勝跡

六、附錄——興安遊覽團記

# 卷首導言

一、本書關於靈渠者首選刊編者「靈渠鳥瞰」次曾昭璇君「興安靈渠」二文讀前者可知靈渠之梗概以爲遊覽之助讀後者可進一步探究該渠在學理上之地位以見古代水利工程之偉大篇末復綴以播社長恩森所撰「興安遊覽團記」以遊覽觀點說明興安靈渠所以成爲勝跡之故俾讀者明曉靈渠之全貌。

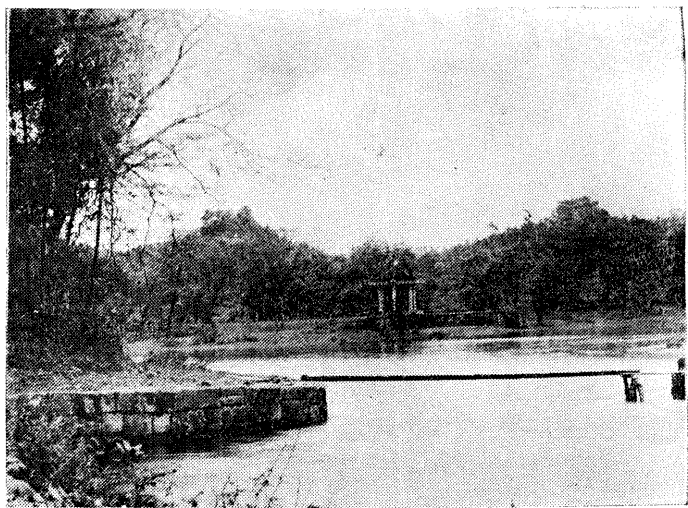
二、關於興安勝跡之修建現有興安縣風景區修建委員會主任王贊斌先生及副主任黎達睿先生對整理風景區進行不遺餘力本書承供給風景照片及其他寶貴材料謹致感謝之忱

三、本書倉猝成編固多舛誤倘望海內宏達不吝指正如蒙於遊觀之餘爲文誌勝以投做社刊行之旅行雜誌俾供遊客參考尤所企禱。

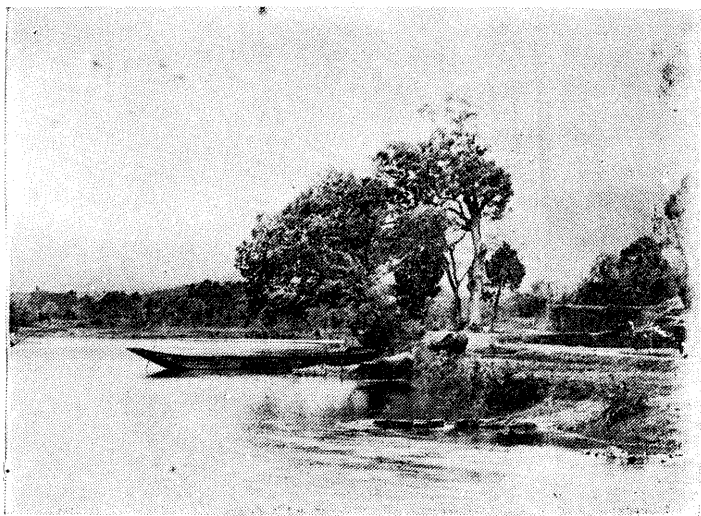
(鑄嘴)



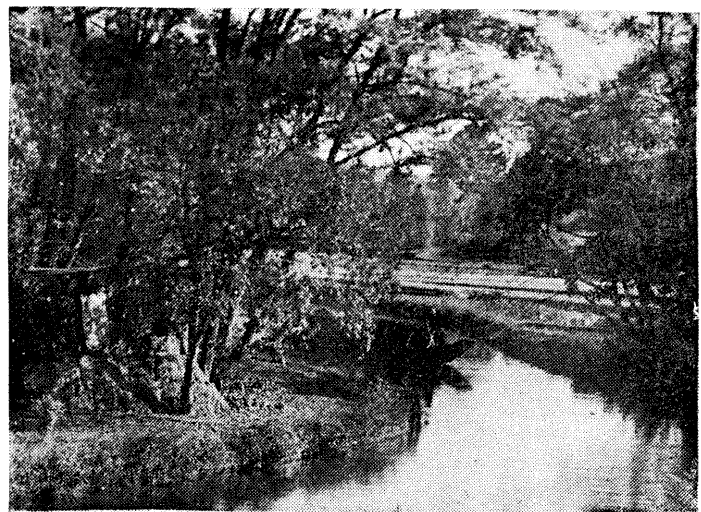
(南陡)



(湘水)



(靈渠)



# 興安勝跡概要

## 靈渠鳥瞰

潘泰封

興安縣治之南九十里，有海陽山崗巒迤邐連亘，不絕有川，自山麓龍母岩流出，匯白石江，經興安縣治東南三里分水台處分流，北為湘水，往全縣納灌江過麻頭入湘注洞庭，而匯大江，南為澧水，繞縣治而西會大榕江，往桂林、梧州，以入西江，故稱湘澧同源。蓋斯二水之名，以其水分相離而名。（見縣志）後加水傍，成「湘」、「澧」二字。

惟在秦前，湘、澧二水，本不相通，湘水自海陽山來（又名海陽江）經古道（即老湘水）徑自北奔，澧水則出自縣北貓兒山，發源處名大峒江，及匯黃柏江、華江、用江、富江、諸川，過大榕鎮始稱大榕江，南注為桂江始皇。其南嶺，命尉屠維擊越，阻於五嶺，遂使監祿鑿運河，起隸於江東。



南三里，分海陽之水，經縣治東北而西，以會大榕江，長凡六十里，是爲靈渠，或曰秦渠，由是湘水始通，非特軍運賴此便，而中原文物，亦緣是漸通嶺表。其後漢伏波將軍馬援征交趾，繼加疏濬，以通餉道，唐李渤魚蓼威復先後續修，得通巨舟，其特爲楚粵通衢者，垂二千餘年，洵嶺南之奇蹟，千古之偉業。

興安有諺：「興安高萬丈，海陽坪在天上。」故湘水自南而北，乃水性之固然，雖水自北而南，則以人力激而行之。始在分水塘，壘石爲壇，前銳如鐮，名曰「鐮嘴」，下築「天坪石」以障水，海陽之水，過嘴而分，至天坪瀉下，坪有二：一臨湘水，長四百四十公尺，俗名「大天坪」，一接湘水，長一百二十公尺，俗名「小天坪」。因坪大小，水七分注湘，三分注湘。而湘之河床高，河面狹，澗窞多，乃得束水上流，號曰「南陡」。另在湘水古道（俗名老湘水）之東，另闢運河（俗名新湘水），以分水勢，至海陽廟與老湘水復合，號曰「北陡」。「陡」河功用之要，以鐮嘴天坪石爲最，二者崩壞，則湘水無涓滴入湘。（見縣志）

靈渠之濱，別有「瀉水天坪」二處，一名「小天坪」，通老湘水，一在灘濱路「馬嘶橋」下，

通小流，另於二岸以石爲隄，亘四里，號「秦隄」。故棧挾之渠，雖當春夏水漲，永無泛濫之患。又於沿渠若干處，築石河中，中留一門，遇秋冬水涸，植木於門，以蓄水量；別置「陡軍」，司啟閉，舟楫乃通，號曰「陡門」。世稱靈渠有七十二灣，三十六陡，今存三十二陡，其設於新湘水者，亦四陡。陡之修繕，向賴國帑，清制三年一小修，五年一大修。民國後，曾由省庫撥款補修。二十七年楊子江水利委員會亦曾一度疏導。今陡軍之制，早成陳跡，然循渠上溯，猶可見陡門之規制焉。

古代科學未昌，秦渠之築，功敗垂成者再。始有李張二將軍，以此坐罪死，後劉將軍繼之，傳有巨石飛來渠側（即今飛來石），始告成功，事雖荒誕，然可想見施工之艱困；彼不自居功，且以積前人經驗所致，不欲獨存，亦自刎死。李張劉何名？史籍不可稽，而其埋骨之所，猶矗立靈渠西岸。又有「靈濟廟」，在渠之東北岸，祀史祿（即監祿）伏波李勣魚夢咸諸賢，千載之下，追仰前賢，蓋不勝仰止焉。

客遊靈渠者，自湘桂鐵路興安站下，沿公路步行數百武，過新市區，見左側有小流涓涓於堤石間，即靈渠也。既抵縣治於「瀛濱酒家」之前，隔馬路有一滄浪橋，「雄跨渠上，有亭覆之。過橋東

行兩岸市屋鱗比，左岸曰「濱路」，循路前進，首經「萬里橋」，唐李渤所建，相傳謂此地水程距京師萬里故名。繼過馬嘶橋，或曰「馬氏橋」，雙女井之水，越靈渠穿橋下注，澎湃如萬馬奔騰。逾此一二百武，市塵盡，堤繼之，有牌坊轟現，目前上題「秦堤」，堤旁新植桃柳，尙未成蔭。過坊至「蘇家橋」，亦跨靈渠，橋彼岸爲新闢之「駁渠路」，與秦堤隔渠相望，王司令贊斌以兵工於十日內築成者。路西接興中路，路側巍然大石塚，三將軍埋骨所也。其西南林木蔚然，粉牆斜現者，縣立中學也。地故唐李渤所建興安城廡址，舊名「城台嶺」，萬綠叢中，宛若今世桃源。由蘇家橋沿秦堤上，夾堤桃樹綿延不絕，昔有「桃葉溪」之稱，今計劃參植梅楓之屬，俾花開旣已，四季常春。新建洗心閣，踞老湘水之濱，下堤步行數十武，卽至，遨遊至此，宜作小憩，左俯湘水，右盼靈渠，滌塵祛俗，觸覺所名不虛。離閣上秦堤，涉「小天坪」，水漲時，渠水奪口下瀉，老湘水勢殊湍急。俄傾至「飛來石」，古木障天，濃蔭交地，石寬十餘圍，有斗書「靈渠」二字，另御史嚴震直及書吏高斌手蹟，則已磨糊不可辨。頂平，拾級而登，可容十餘人，石側「杏亭」，乃邑人文杏田氏捐建，憑欄小駐，坐聽松濤，怡然物外。更上抵靈濟廟，祀寶見上，年久失修，方謀改建，內有元代所置碑，過廟

不久即達南陡，陡旁崇樓新建，乃蔣主席遊此時面諭建立以誌前賢之豐功偉業者。闌後即小天坪，其左接大天坪，渡坪爲雙嘴（分天台）水漲時流水激天坪而下，淙淙不絕，則須一葉片舟，划登彼岸。雙嘴屹立江心，草茵一碧，清波環流，上有一湘時分派二碑及涼亭一，遊至此，但見嵐光樹影交映長空，湘水江並伸眼底，自然美人工美，交織爲一片矣。

# 興安靈渠

曾昭璇

## 位置 and 地形

在湘江和桂江上游相隣近的地方，正當海陽山的北坡和越城嶺間斷的地帶，二河間有一帶低地相通，和兩旁的山嶺高度相差達三百公尺以上，長三十五公里，闊由一二公里至數百公尺不等，因山地的擴展來定，這一帶低地不特成爲交通的孔道，靈渠亦是利用這帶低地來開鑿，溝通兩水，渠的東端和湘水相連接的地點，有興安縣城，湘水一部卽由這裏分流入渠，在西邊便和南流的大潞江相合，往下流就叫做桂江。

這個山間低地的成因，據馮景蘭先生研究，是屬於一向斜構造，海陽山是一背斜構造，所以在這一帶裡，南北兩高山多屬於志留紀石英岩等，近低地兩旁便有泥盆紀的桂林灰岩，低地的中部，約略相當一軸，又有上石炭紀至中二疊紀的頁岩、砂質頁岩及煤系等等露出，這向斜自西南而東北和湘江在全縣境內的流向相符合，這段湘水實是一段向斜谷地，這帶低地亦因爲

是向斜構造而成低陷地帶。又桂江在靈川縣境亦是作西南東北的流向，亦屬一向斜谷地。不過這帶低地因爲兩旁山勢緊迫而崇峻，便成爲湘水和桂水的分水嶺，同時在靈渠未開鑿以前這低地裡亦有向小河流入桂江。現在靈渠的西段即沿着這小河修築，這種鞍部每每做成橫谷，正如馮先生說湘江的源頭侵蝕，實有進奪湘水上游的形勢；靈渠的鑿通不過爲人類對自然調攝的例子。

這低地裏面的地形，可分爲丘陵地和谷地兩部：

谷地就是指耕種着稻米的谷底地方，坡度不大，自一度至五度不等，渠即沿着牠流行。谷地的寬度全視丘陵的分佈情形而定，土壤多數是沖積的沙質土壤，丘陵地高出谷地十餘公尺，是由礫系或砂質頁岩等軟弱的岩層所成，外表圓滑，坡度由四度到十度左右，有時丘陵頂部可看到石礫層，最上便是紅土，這種情形可以知道他是一個破碎了的古台地，沿着高山的兩旁分佈着，在緊貼着高山的邊沿時，見有高度齊一的石灰岩的峯林地形，坡度都在二十度以上，似是一更古台地的遺跡。

靈渠所流經的路線，地形有密切的關係，在東部的一段，渠身沿着平原和丘陵的邊際而

行四公里後，便似是依着小河修築，所以人文觀景最主要的部分就是在渠的東段。這開鑿地點的選擇，最令人注意者，干地點是鑿在丘陵而行的，他的原因是因為這低地裡面最高的地點，不在湘水岸邊，亦不是在桂江岸邊，而是位於一水點，即是水經中的「始安嶠」地方，東距興安約四公里的地點。湘江的水不能逆流到嶠上，會合順向小河，所以要依着丘陵的近旁，使地勢較高，才能將湘江的水引到分水點上。同時分水的地方更要在湘江的上游，使這裏水面高過渠面，才能引水入渠。分水地方叫做分水嶠，湘江自分水嶠入渠，依着丘陵的起伏順流而入桂江。

在這段裡，因渠身沿著丘陵谷地的灌溉，是非常自由的，同時亦可新闢許多可作農田的沃地。

### 靈渠的歷史

靈渠所經過的低地，由於地形上的影響，成爲湘桂二省的孔道，所以古代的驛道，今日的公路和鐵路，都從這裡通過。渠的開鑿，是因秦代開發南疆而開鑿的。

漢書嚴助傳云：「秦之時嘗使尉屠睢擊越，又使史禄鑿渠通道。」

嚴安傳云：「使尉屠睢將樓船之士攻越，使監祿鑿渠通糧，深入越地。」

漢朝亦曾重修，但是不外修浚而已，大體和秦代相似。

漢書南蠻傳：「馬援經略安南，糧道出此。」

唐書李勣傳：「桂有難出，薄陽山，世言史祿伐粵鑿為漕焉，援討鬱測，復治以通餽。」

太平御覽：「郡國志稱後漢伏波將軍馬援開湘水為渠六十里，穿度城，今城南流者是，因秦

舊漕耳。」

唐代亦常治理，並且加以改革，記述亦比較詳細。

唐書李勣傳：「援討鬱測，復治以通餽，後為江水潰毀，渠遂廢，每歲漕役，粟米戶積，舟船

鹽浚舊道，郵泄有宜，舟楫為利焉。」

宋書河渠志：「唐寶曆初，觀察使李勣立斗門以通槽舟。」

太平御覽：「寶曆初，渠道崩壞，舟楫不通，觀察使李勣遂疊石造壘，壘二水，每水置石斗門一

使制之，在人開閉，閉則水則全入於桂江，擁桂江則盡歸於灘水。」



由上看來，除浚修外，再設立排水水閘等等工程，對航運上便利殊多，因為斗門的設立，可以控制江水，調節流量，上行的船隻，受益很大，為後來陡門之始。宋朝亦曾修葺。

宋書河渠志：「宋初計使邊韶始修之，嘉祐四年，堤荆李師中領河渠事，重闢，發近縣夫千四百人，作三十四日始成。」

到了明代，關於靈渠的記載甚為詳細，和今日的渠很相像，重修碑記，一部分刻在飛來石上，今天還可看見。

明書河渠志：「興安有江源出海陽山，江中橫石埭，分南北渠，溉民田甚溥，埭上疊石如鱗，以防衛溢。」

「洪武二年，嚴震直撒石增埭，以水迫無所洩，衝塘岸，盡趨北渠，南渠淺澀，民失利，至是復修。」

「洪武四年，修興安靈渠，陸渠者二十六，渠水發海陽山，時繫溉田萬頃，馬援葺之，後圯，至是始復。」

「二十九年復興安靈渠時，當尚書 唐鐸軍興至其地，圖渠狀以聞，請濬深，廣通官舟，以餉軍。命御史嚴震直燒繫陡洞之石道，未通。」

「三十一年，洪渠堰圯，後復命耿炳文治之，且濬渠一萬三千餘丈。」

明書嚴震直傳：「修興安靈渠，察度地勢，導湘、灘二江，浚渠五千丈，築深潭及龍母祠，土堤百五十餘丈，又增高中江石堤，建陡關三十有六，鑿去灘石之礙舟者，漕運卒通。」

元以後，一切建設大都毀圯，所以要大加修改，明代加深擴闊，炸去灘石，改建堤壩，不過大體仍依唐代制度。我們今日考察靈渠、堤壩、陡關時，都可以看到。

茲列表明之：

紀元前214年	秦始皇33年	史祿鑿 <u>渠</u> 、 <u>壩</u> 、 <u>堰</u>
紀元前111年	漢元鼎6年	歸義侯 <u>出零</u> 、 <u>陵下</u> 、 <u>灘水</u> 、 <u>壩</u> 、 <u>比</u>
紀元後43年	漢光武建武19年	馬援討 <u>安南</u> ， <u>重修</u> <u>洪水</u> ， <u>毀壩</u> ， <u>後不明</u>

紀元後825年 唐寶歷初

李勣修立刺史羅威魚設立石堤

紀元後1057年 宋初

邊韶修築

紀元後1059年 宋嘉祐四年

李師中修築

紀元後1165年 宋紹熙中

范成大請劉蠡輝

洪水毀壞

紀元後 569年 明洪武2年

嚴震直修立

紀元後1571年 明洪武4年

歐陽文修築

紀元後1597年 明洪武29年

嚴震直再修

### 三 靈渠的建築

靈渠的建築在水利上和工程上都有很精巧的設計根據這種建築就可以了解我國古代的文明，是怎樣的進步，今天我們所見到的，雖是明代以後的制度，可是依然尋做效舊制而加修

蓋的現在把靈渠的建築型式，分述如下：

分水塘——是全渠最重要的部份，位置是在湘水裏面，築一堤攔截江水，堤壩的尖端向着上游，將原來的湘江分爲二支，向西流的折入靈渠，向北流的則爲湘江新道，這段新河道亦係人工開掘的運河，因爲本來的湘江故道被攔江壩截斷了，砂石不斷停積在壩嘴前面，河床日高，堤壩亦屢經加高，結果攔河壩後面的湘江故道，和今天的河面高度相差達五公尺，這條人工的湘江運河，在下行二公里處，再和湘江故道相合，所以這條運河是爲了避免過急的坡度和和緩水勢而開掘的。

分流處的壩嘴，古時叫做「鑿嘴」，因爲正當流向最易被洪水沖毀，所以建築特別穩固，並且在這裏有二壩分延出來，在湘江運河的壩，長約半公里，叫「大壩」，截取江水入渠的叫做「小壩」，鑿嘴附近，目前堆積砂石甚多，這沙灘使分流點向源頭後退五十餘公尺，水流已經不是直接沖擊「鑿嘴」，靈渠入口處堆積更甚，是因爲這裡的流速突減，好像天然的沉積場所，「鑿嘴」的建築是用大塊的長方形石灰岩疊成，高出河灘兩公尺。

堤——沿渠兩岸，都用石堤交着，以防岸上泥土的崩瀉和流水的冲刷，在東段的渠身是沿着丘陵邊際而行，所以隣近丘陵的一岸，堤外更有小溝，以防洪流直接挾帶砂泥入渠，對岸的堤高出田地，常常瀉溜，使堤基毀塌，有待於時時補充和管理。

天秤——季風雨區域的水文特徵，是因爲夏雨冬旱而使年中水位的變化相差很大，這區域又是在山地中，坡度較大，距水源又近，洪水更易發生，使雨量的影響更爲直接，所以防洪計劃是很需要的，如把堤壩建築得很堅固，這未嘗不可，但是流量太多，不能宣洩的時候，堤壩雖然不致缺毀，但是逸出堤外，泛濫田地，成爲災害，是很常見的，其次，泥沙的淤積亦不能免却，天秤却有很好的好處而無他的害處。

天秤是適應洪水的特殊建築，位置是建築在正當流向的地方，他的構造是在堤岸開一缺口，低於堤面不及一公尺，闊度不一，底平用石砌成，在缺口地方，當洪水沖入的處所，建築特別堅固，用巨大石塊建成，復在二石間鑿成凹入槽形，傾入熔鐵作紐，較後用石塊垂直嵌入地裏，自秤口到後面，微呈穹形的斜傾，向着排水河。

當山洪暴發時水位隨而上昇，到了相當程度，快要溢出堤岸，過高的洪水，便由天秤排出到湘江故道裏，集中水勢，只能到達一定的可估計的程度而已，今天在「鑄嘴」西邊的渠口附近，有一大天秤寬約十五公尺，入渠以後，再有寬五公尺左右的小天秤幫助大天秤的不足，這兩個天秤，都用湘江故道爲排水河，河底和秤面相差有五公尺，而且傾角甚大，使水如瀑布似的落入故道裏面，秤中豎有小石柱，作爲洪水時堤上交通的橋臺，這種天秤，在黃河亦有設置，不過在秤口再築一條土堤，如洪水並不兇猛不致破壞，由此可見我國文化的傳播，早已到了南方，方法的改進則表示我國的文化優美。

陸——明志云：「建陡門三十有六，」可是今天只存三十二個，毀了四個，陡門的建立，多在水流較急的地方，如近轉角及水流不定的地點，建築方法，是在堤岸加築半圓的石基，徑尺許，伸入渠中，兩岸相對，在半圓石基的頂端，鑿有凹二三寸的豎坑，要來固定閘板用的，閘板沿坑放下，即和流水方向互相垂直，迫使陡前渠面的水位升高，便利船隻行駛，尤其對於上行和載重的船隻，有莫大的好處。

在這三十五公里的集中，有陡三十二，平均每二里即有一陡，由是可知渠身的傾斜度頗大。

#### 四 靈渠的水利

在谷地裏面，沿渠流經的地方都有灌溉的利益，在渠的東段因為渠沿丘陵陵而行，水面高於田地，取水特別方便，只要開一水竇，渠水便能源源流下，引灌田野而且渠裡常有水，所以這一帶谷地沒有旱災，他方面有防洪的設置，所以又沒有洪水為患，谷地裡面全是種植水稻，水量的需要是很重要的，因此，使靈渠對於灌溉所貢獻的利益更加顯著起來。

本區在五嶺山區裏，又當季風的範圍，夏天雨量特別集中，所以冬季的低水和夏季的洪水比數是很大的，在地形上便做成岸高水低的地貌，平時河水甚低，取水灌溉極不容易，而洪水時又可成災，此種缺點在桂林衡陽一帶都很顯著，這區域却因為有了靈渠，便將這缺點打消，農作物的收穫有保障，不怕雨量的不均，由靈渠灌溉的田地面積達十萬畝，在這狹長的小小面積中，佔全縣耕地的四份之一以上。

除灌溉的利益以外，便算交通的利益，雖然今天有了鐵路、公路、航運，便失去她的重要性，但是從上述歷史上觀察她，運輸的作用是不可忽略的；渠的開鑿就是爲着運輸，馬援修建，亦係用以運糧；歷代以來，河渠的興修都是用以輸餉濟糧的。不過從渠的本身看來，航運的利益到底有限。

渠的寬度不及五公尺，其狹窄的地方兩船不能並行，水深在一公尺內外，現在因爲沒有修濬，若干地方有沉積，日趨淺窄，至二三公尺，雖然有陡門可以補救急流的劣點，使上溯比較容易，但人工仍費許多，在水位低時，是不能行駛船隻，必要等待雨季始能通行，運航時期在六月初始直至秋末，本來五月水位漸高，可以通航，但因此時正是放水灌田的時候，故必須延緩半個月以上，船隻始能通行，載重二萬斤的民船，在渠裏可以通行，航行時多用人力在堤岸拖纜而上，沿渠下閘，運輸貨物限於米、桐油、茶油等等，其他物品較少。

六月十日，完於坪石。

（原文載旅行雜誌十七卷第七期）



# 其他勝跡

興安風景區修建委員會

## 一、點燈山

點燈山在縣城西面二里，其上有殿，舊名金峯殿。自殿後小道，可登山之極頂，自極頂遠眺。湘江蜿蜒自分水塘北去，至五畝堰與舊湘河相會；灑水東來，自大灣陡折而南流，繞山如帶，南望則山峯攢聚，構成巖關之險，與城附近，一望無餘。

金峯殿址，昔爲庵，明末遺老陶處士，厭其名，義不仕清，築庵於此讀書，夜半猶見燈光，因名。其下有陶處士讀書巖，循巖下左側山道，繞山而北，有一泉，泉水清冽，足供多人飲用。

## 二、乳洞

乳洞在縣城西南十二里。洞側有飛霞禪林，地甚幽靜，其側有侯氏宗祠，建築爲客廳式，夏日可寄居爲避暑勝地。下洞軒敞，有小溪流，石壁右側流出，循石壁左側而行，約百數十武，上有石乳

所成之仙人田，溝塍如繫，積水常滿，有如山區之梯田。然登山至中洞，內若石室，雲氣常霏，上洞極深邃，秉燭入，石乳玲瓏，有五色石橫其上，狀如飛霞，未有窮是巖之究竟深多遠者。宋李邦彥名下洞曰噴雷，中曰駐雲，上曰飛霞。下洞石壁有宋張孝祥大書上清三洞四字，宛成大詩，李邦彥隸書玉溪橋石刻。

### 三、穿巖

穿巖在縣城西八里，一名仙橋。巖高十餘丈，中通二竅，內有伏流。巖旁有仙橋庵，可供遊人憩息，巖旁石刻不少。巖內右側，有小穿巖，初入頗幽黯，摸索行十餘武，即見微光，復前行，豁然開朗，田疇交錯，屋舍儼然，大有漁夫初出桃源洞之概。

### 四、嚴關

嚴關在縣西南十八里，桂全公路右側，獅山鳳嶺對峙，中爲通道，勢極險隘。其南二十里，有秦

城，蓋秦時所以界百越者。昔漢軍事要地，宋德祐二年，元阿里海取廣西，都統馬暨自將三千守巖關，元軍攻不克，乃以偏師入平樂，夾攻之，暨乃退出。清順治五年，清兵入桂，廣西總督瞿式耜守巖關不下，清兵自華江間道襲之，乃失守，現巖門猶在，已失其軍事地位矣。考巖關爲漢代所築，相傳爲漢歸義侯越巖所建，因名巖關。其西二里有小巖關，昔有城與巖關相犄角。其東則山陵起伏，築有土城，車騎不通。清初夷其凸凹不平者，另闢官道，巖關遂不爲車騎必經之處矣。

# 附錄

## 興安遊覽團記

民國三十一年四月，湘桂鐵路理事會與中國旅行社在桂林合組興安遊覽團，會者一百五十餘人，朝發夕返，情況熱烈，此記爲中國旅行社潘社長所撰，以紀其盛者。

遊觀之勝，取山川秀麗，易取具歷史價值者難，取具科學意義者更難，求諸華夏，三美畢具者，莫與安靈渠若。興安臨源故縣，去桂林五八公里，據五嶺通脈，湘桂分派，當秦之前，二水各源，始皇南征，阻於五嶺之險，乃命史祿鑿渠，起於東南三里，六十里而注海，號靈渠，水性就下，渠乃激水上流，自渠之闢，中原文物，漸通嶺表，可謂巧奪天工，利盡百世，而視隋煬之濬運河，早八百年，距西歐科學之萌芽，亦千數百年。秦堤綠蔭障天，固宜游憇，而家珍瑰寶，豈不可流連徵考，以激揚民族自信。中國旅行社以提倡旅行，闡揚名勝爲職志，十六年來，倡遊之區，不爲不廣，顧其價值，堪以比擬靈渠者不多觀。爰商諸湘桂鐵路沈總經理照瑞，合組遊覽團，以資表彰，時贊斌王將軍達睿黎

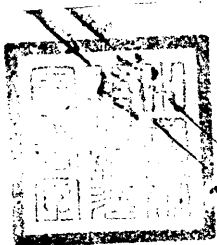
縣長駐節興安，方從事風景區之修建，以興之謀，猷承贊助，時維五月序屬初夏，遊覽團發自桂林，團員一百又卅，有軍政長官，民族英雄，文豪，畫家，企業巨子，舉桂垣俊彥，羣集於靈渠堤畔，撫勝跡，仰前賢詩文，抒其興感，丹青摹其幽情，而絲竹管絃之樂，和以波濤激石之聲，茂林曲水之清，參以裙屐翩翩之影，娛遊極暇，逸興盡飛，韻事流傳，已盡臨源之感，撫今懷古，更深喬木之思，蓋所得於靈渠之二美者，有足多矣，是爲記。

中華民國卅一年五月下浣中國旅行社社長潘恩霖撰。

上海圖書館藏書



A541 212 0022 12708



1487500

上海圖書館

旅行雜誌專刊

興安勝跡概要

全一冊

編印者 中國旅行社

印刷者 廣西企業公司桂林印刷廠

出版日期 中華民國三十二年十月二十日初版

廣西圖書雜誌審查處審查證禮書字一一〇號

