

寶報叢書之二十二

赴日考察記

上海圖書館藏



實報半月刊 露布二十特點

是社會的報曉鐘

是學生的攻錯石

是家庭的樂石語

是閨秀的良伴侶

實報爲更求貢獻於讀者起見，特發行實報半月刊，其特點如下：

- 有半月間大事論評，說明翔實精到。
- 有各國各地通訊，報告最近海內外政局趨勢。
- 有各種論文，研述一切學術問題。
- 有小新開的特輯，暗示社會動向之裏層。
- 有各方面生活的剪影，揭發人生的斷片。
- 有中外古今名人軼聞遺事的札記，助史料蒐集。
- 有各種小品，逸趣橫生。
- 有各種小說創作，新舊劇創作，發揚文藝精神。
- 有各種特輯，以闡發其問題精義。
- 有電影講座，貢獻銀幕常識。
- 有名人講名伶珍貴照片，以及各種藝術照片，時局照片，具畫報之長。
- 有多量時事漫畫，描寫社會。
- 有婦女兒童遊記，介紹風土人情。
- 有各地孤篇遊記，供時代家庭參考。
- 有海內政府之各項新法，便讀者查証。
- 有國民政府公布之各種文體，無不俱備，用三十二開本，小巧而大方，封面每期更易，新穎動人。
- 有全書十餘萬言，各種文體，無不俱備，用三十二開本，小巧而大方，封面每期更易，新穎動人。
- 有優等西報紙與八十磅銅版紙印刷，頁數在一百頁以上，每冊定價低廉，祇售洋八分。
- 定價全年一元四角，半年八角，零售每冊八分。
- 由訂閱人付款。
- 發行所北平宣外大街五十六號實報半月刊社，及各地大書局各省市實報分銷處。
- 電話南局七二七。

上海圖書館藏書



A541 212 0002 7121B



赴日考察日記

叙言

管翼賢

客秋北平市政府組織赴日考察團，團員由市政府及各局處職員

遴選十五人，商會輔大亦參加，洵盛舉也。殷體揚先生時任市府秘

書，代表市府問題研究會，計偕東行。先生具高瞻遠矚之識，負閔

子輝外之才，在北平大學任市政學教授，有聲於時。得膺斯命，知

其必有極周詳之調查，極縝密之報告，綱舉目張，以灌輸吾人腦海

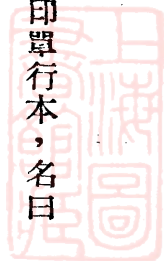
。行前，特請先生將沿途每日所得之印象，隨時記錄，交由實報披

露；藉資閱者知識上之糧食。先生慨允，遂將遊東途中按日觀察所

及情形，條列縷析，郵寄實報，用公同好，閱者莫不歎為扶桑觀日

，得未曾有焉。

茲因邇來外間函電諄促付梓，以便普及，乃刊印單行本，名曰赴日考察記，以應閱者需望之殷。余知此書一出，不亞陸賈新書，穆天子傳，瀛壖瑣錄，六合瑣談之一般風行矣。惟以時間匆促，魯魚帝虎，錯訛難免，尙祈高明諒恕，幸甚！



赴 日 考 察 記 自 錄

叙言

照 片

全體團員別府地獄廻遊攝影及著者像

名古屋城樓

奈良東大寺之大佛殿

別府投宿之高砂屋位室內景

日光之空中纜車

日光東照宮唐門

東京商工會議所正面

日本之腳踏車工廠

日光華嚴瀑布

東京寶塚劇場

本書著者之車上船中生活

目 錄

九月廿四日	啟程	一
九月廿五日	在船中	四
九月廿六日	在船中	六
九月廿七日	在船中	七
九月廿八日	在車中	八
九月廿九日	留東京	十一
九月三十日	留東京	十六
十月一日	留東京	十九
十月二日	留東京	二十三
十月三日	留東京	二十九
十月四日	留東京	三十四



赴 日 考 察 記 目 錄

十月五日	留東京……………	三十九	十月十八日	留大阪……………	七十七
十月六日	日光之行……………	四十二	十月十九日	留大阪……………	八十
十月七日	留東京……………	四十五	十月二十日	留大阪……………	八十四
十月八日	留東京……………	四十八	十月廿一日	留大阪……………	八十六
十月九日	離東京宿強羅……………	五十三	十月廿二日	離大阪赴神戸……………	八十八
十月十日	游箱根夜宿名古屋……………	五十五	十月廿三日	離神戸到別府……………	九十
十月十一日	留名古屋……………	五十八	十月廿四日	游阿蘇火山……………	九十二
十月十二日	離名古屋赴奈良……………	六十二	十月廿五至廿八日	歸途中……………	九十三
十月十三日	上午留奈良下午留東京……………	六十三			
十月十四日	留東京……………	六十六			
十月十五日	留東京……………	六十八			
十月十六日	離京都赴大阪……………	七十一			
十月十七日	留大阪……………	七十四			

全體團員別府地獄迴遊攝影



左角爲本記著者股體揚君

名古屋城樓



奈良東大寺之大佛殿



別府投宿之高砂屋位室內景



日光之空中纜車



日光東照宮唐門

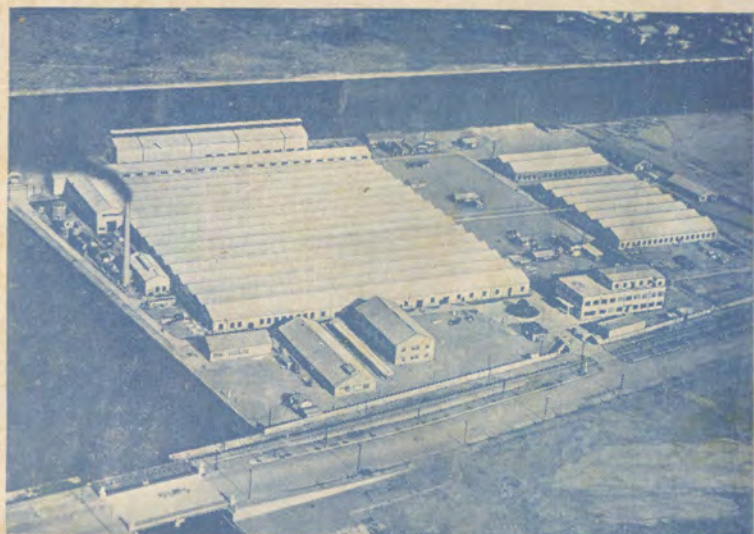


東京商工會議所正面



日本之脚踏車工廠

日光華嚴瀑布



東京寶塚劇場：中
活生上車之者作書本：右下
活生中船之者作：左下

赴日考察記

九月廿四日 陰啟程

殷禮揚

行前，管社長囑將每日所得的印象，隨意寫出，公諸本報讀者，雖以學識淺薄，不敢受命力辭，但是囑意殷殷，祇得抽暇勉力爲之，惟旅途匆忙，記載零亂，還望諸讀者指正。

此次赴日考察團之組織，係市長發動，由市府及各局派高級而有學識職員參加，共計十五人，此外另有商會三人，輔大一人參加，作者代表市政問題研究會，得隨驥東行，實爲愉快之事。一行十五人，並由市長派定吳參事甘侯爲團長，團內事務，也經分別管理，想不致臨時忙亂。所有應行考察事務，事前訂有綱要，在組織和準備上總算充分而完密，況且團內人員，都屬負有實際工作，具有相當之學識和經驗，將來的收穫，定不甚惡，是可預料的。

以前我國人士，前往日本，是很多的。可是他們多屬個人行動，目的祇作觀光游覽。這次我們團體在日的時期很短促，同時所負有的考察任務很重，所以決定多作實際的工作。



，游覽名勝，只好待諸異日。大公報和本報的社評，曾加勉詞，這是完全接受的，今天大公報又在短評中，贈我們三要點：「第一，個人行動，應須檢點，第二，多用時間，實際考察，第三應力避泛泛的交際週旋」。作者也立定三個信念，就是多跑路，多詢問，多記載。市長在餞送宴中會囑咐我們：「越麻煩日本人，他們越歡喜，無論任何細小問題，都可以提出詢問，如果事事不問，他們以為沒有考察誠意，反而冷待了。」所以此行，處處要拿出大國民的態度，予人以良好的印像，為國家爭面子，這應該要做到。

有人問我：市府組織赴日考察團，要旨究竟何在？現在乘此機會，把市長在前晚餞宴上訓詞，概括的回憶記出，以代說明……市長說：「北平市近兩年來，據大家說有很多進步，但依本人看來，不滿意的地方還很多，要想知道自己短處，必須要看看人家的長處，日本近幾十年後，一切都進步，所以不惜犧牲諸位寶貴時期，前往考察，取人之長，以為繁榮北平之一助！」可見市長的苦心孤詣，純為本市民造福，我們奉命之下，只有本諸訓示，日在堅苦耐勞精神上去做是了。

其次我要感謝的，就是各位朋友和各團體給予的同情和鼓勵。每日邀宴話別，雖不勝酒肉之苦，可是席間談話，得益良多。記得在日本大使館午宴，若杉代辦會說：「日本的

好處，就是能够廣取英美德法意等國的長處，作爲一國之有，所以比較經濟便宜。」我想這話是真確的。英美德法等國，都經過很長時間發明創造，才慢慢進入現代的路上，而日本明治維新，到今天還不到五十年，已經可以與列強抗衡媲美，由此證明仿效取長的便宜地方。現在各國科學的發達，比較四十年前進步更多，我國如能在此時立意維新，取法日本，利用世界已發明的科學方法，和經濟的材料。則日本今日的四十多年維新史，我們至多只要十年可以做到。蘇俄最近五年計劃的成功，就是很好證據，希望大家對於這一點，加以深切的明瞭和自信，迎頭趕上去。

此外還有邢大安先生，在農工商業研究會餞送宴會中，特別提出東東京都大阪三市的特點，也值得我們注意的，他說：「東京震災後復興的精神，可調查爲復興北平之參考。大阪工商業，因歐戰而暴興，及戰後，大受影響，而日本政府能設法維持，其經過之困難，及維持之苦心，以及工廠出產能力，本位之精神，應加以注意。京都與北平相同，均爲過去之舊都，但北平自國府南遷，即衰落不堪，日本京都，雖一時曾經因遷都不振，但現在仍然保持繁榮，究其要點，不外（一）造成遊覽區，（二）新興工業如紡織染業磁業，均甚發達，（三）造成教育學校區。」

下午一時在東車站，對於各界領袖民衆團體及親友，熱烈的歡迎，真叫人感奮。我想向來政府和人民，距離很遠，協作更談不到。我們此行，居然打破從前的弊習，由政商學各界組合，而爲純一的北平市團體，再看今天車站的情景，充分表現出官民協作的精神，也可以說今後的北平市，已走到政府和人民共同建設的路上。像這樣用一百五十多萬市民智力財力去改造維新，當然會很快成功。推而廣之，中國的維新，也就依賴這樣幾個強健的同胞作用，而達到目的。

五時五十分鐘抵塘沽，下車後一直上景山丸艦，這船很小，旅客也不多，八時半在船用飯，離開船尚早！有一部份人想上岸到街市逛逛，後來聽說經過日本兵營，路暗難行，因此大家就懶得下船了。

趁着這時尙未開船，匆匆的跑上吸烟室，完成今日想記之事，一面用「平安」二字，奉候關懷我們的親友。

九月廿五日 晴在船中

船是昨晚十二時開的，上午大家多躺在房內，雖沒有風浪，祇是船身太小，（載重二

千五百噸），箝動倒很厲害，除我和一二位勉強吃些飯，其餘各個，不願移動。幸有市長臨行時送我們一百六十個橘子，暫時可以清口津，才減少絕食的痛苦。

船上沒有什麼特殊的設備，在餐廳裏，放置不少的畫報，都是最近日本出版的。這是最喜歡的，其中有一種是歷史寫真，近代時事照片固屬不少，但是歷史上的事蹟，每期都作有系統的刊載，這樣可以把整個民族光榮歷史，遺留給後人，我認爲這是國內出版界應注意的。此外還有一本台灣寫真，很厚一冊，和現在的台灣，只有人種和寺宇還是保守和中國一樣，其新興交通器具及公共建築物如銀行郵局等，已經一律西化，至於日用物品及居住的房屋，已經日本化。在最後幾張台人的風俗照片，如婚嫁出殯儀式，和在國內看見並無二致，不覺中起了一種感想。其他對各種畫報，多是一面介紹他們國內的災害，一面介紹世界各種備戰的情形，純是一種刺激劑，不像國內沒有名聞名媛，不成爲畫報似的。關於美術的，不是沒有，不過在意識上，似多能在國家和民族着眼，這是較勝一籌。

今晚大家沒有起來吃飯，僅在房內用些麵包和紅茶之類，如果都像今天一樣過三天，恐怕到門司，要減重許多了。

九月廿六日 晴在船中

（上午在黃海，下午已離祖國領海了）

今天一早，大家都起來了。並且一齊用早餐，晚飯也是如此，有的大照其相，有的坐吸烟室談天，昨天的苦悶神氣，都換了一付快活的精神，其原因一係經過一天的習慣，一係浪頭確小一些，同時船主告訴我們，假使風平浪靜的話，明天下午五點鐘就可抵門司，這越發叫我們高興了。

此次在決定參加赴日之後，曾經翻閱幾本關於日本的年鑑，並在離平的前兩日，寫了一篇日本都市行政組織的文字，俾得少許概念，是很有益的。在船上有人談到日本人，每天出門，不多帶錢，最多不過五塊錢，因為郵政貯金的制度，非常發達，有一毛錢就可以送入郵局，同時取錢又極方便，所以不願存在家裏，這樣一面可以養成節儉的美德，一面可以活動社會金融。現在查看年鑑證明這話沒有錯，當明治四十一年，郵便貯金額定一億元，到昭和七年，不過二十年，已增至二十九億元了。我國也已舉辦郵貯，何以沒有這樣發達呢？

我個人對於日本都市的問題，打算多加注意，在書上得到的，據昭和七年調查，已施行都市計劃的都市共計八百零二處，都市人口佔全國百分之三一·六，昭和八年三月，都市計劃法修正後，更可適用於町村，想將來都市必日益增加，美某教授會言：「都市落後之國家，即國勢最弱之國家，」我想英國都市人口佔全國百分之七十，我國都市人口倒底佔全國人口百分之幾（百分之三強）比較一想，就很慚愧。

昨上大家在吸烟室談話，同時收聽無線電，直到十時多，才聽到南京電台放送重要新聞，剛剛離開祖國內三天，偶然由國內送來消息，好像格外可愛，一直聽完了才去睡覺。

九月廿七 在船中

（下午五時半抵門司）

上午船進入日本海峽，浪又增大，到下午三時後，連接的島嶼，交錯而過，風光甚好。島上都罩滿青翠的樹木，不像江浙沿海的童山般的島嶼，由這一點小處看出人家利用土地的能力了。

五時半船進門司，未登陸之前，應照填四種的表單，并受海港防疫處檢查，但是很容

氣，沒有一些舉動，一會就走了。轉換小輪到下關，已六時半，所攜帶的行李，一一經過檢查，對於紙烟，非常注意，超過一百支即不行，（原定每人百支）其餘物品，都大意地檢查一過，最後祇有小筐水菓，違章不准攜帶。

到下關後，在山陽飯店用晚飯，並決定十時乘特急火車赴東京。因離開車時尚早，乃巡視下關馬路一週，市面不很大，商店也很小的，各商店內，多是女子做買賣，小巷內路雖不寬闊，可是均為瀝清路面。街上有公共汽車，試坐一次，車身極小，祇容坐客十人，每站四錢，女子售票，小城市中女子的職業，已如此普遍，這是可注意的地方。

十時車開行，購得日本全國行車時刻表一厚冊，每一城鎮，都有名勝照片及說明，查閱至為方便，全國交通系統，一目了然，作為今晚車上良好的讀物。我們都購有寢臺車票，這種臥舖構造和我國有異，二等寢台一節，分列左右兩旁，共有上下床二十八號，看去很整齊。外有綠色的帳幕，床內有小小的壁中電燈，僅有一個茶役管理，布置的有條不紊，不像平滬車上茶房那樣多，那樣亂。

九月廿八日 在車中

(下午四時四十分抵東京)

早六時醒後，窗外綠影逼射車中，坐觀沿路鄉村，一片碧紉的稻田，青山綠樹，沒有一方塊的黃土未經墾植的，可謂極盡地利之能事。今日車內所見，約有數點。第一是學生多，無論鄉村路上，或是城市車站上，往來的都是小學生和中學生，充分表示出教育的發達。第二是交通便利，當神戶大阪等處附近，火車汽車經過海邊，海上有汽船行駛，岸上有汽車和電車行駛，成爲四路並行，各有各的功用，至於沿途風景之美，更稱大觀。

車中的設備，在二等車上所見的，洗面室內，放有救急葯綳帶等物，痰盂係銅質，裝置車中，凹入地面，車內有食堂，由女子招待，行動十分敏活。可是路軌較狹，車箱亦不能如我國火車之寬大，是爲缺點罷了，車經各車站，各項食物，亦有叫賣，如便單一個，價值二十錢，(二毛)，內裝飯菜，形式精美清潔，係薄木質匣子，用後即可棄去，車中並不供給茶水，在洗面室內置有冷開水，任人自由取用，也不打熱手巾，但乘人自己可去倒涼水擦面淨手。可是每個大站，有現成熱茶連壺出售，壺口倒置茶碗，每隻僅值五錢，其味還可口，覺得很經濟適用，其他食物，都是裝在匣內，我國車站上所售露天的熱烘烘大饅頭，是沒有看見呢！

神戶大阪，京都各大都市，在車站上都已看出一個外形，大阪烟筒參天，密如春筍。總之，一路景物，處處可啓人們景仰。有時車在海邊行駛，遠望島嶼，一點帆船，蔚蔚的天空，襯出一幅美麗圖畫，有時車在山坡下行駛，山上大樹成蔭，坡下整稠的茶樹，桑樹，點綴得綠色滿地，平原河流也不少，過京都之後，隧道非常多，長者有行五分鐘之久者，鄉中屋舍，都極小巧，四周空地絕少，有時看到阡陌上許多小學生行走，便令人起了敬愛的心理。

離東京二小時前，經過富士山，濃厚的雲頭，圍繞全山，僅留出一個碧色山尖，這是日本的奇景，下午四時四十分鐘，車抵東京車站，日本政府方面，派有原田，大使館派秘書李信臣等在站上歡迎，最令人高興的一面小小的國旗飄蕩在人羣間，朝日新聞記者攝影後，即出站上汽車直駛萬平飯店投宿，此旅館係西式設備，十分完善，在東京考察日程，已與原田及日華學會等商洽規定。六時半用飯後，車上攝取的影片會已送來分贈，其技術神速可知。

晚飯後，在號房內買一張大東京市地圖，和張懷先生同乘汽車巡行全市熱鬧區域，因地面不熟，不知所過街道何名，只見兩旁商店，多不甚高，最熱鬧的銀座，五色流動紅年

燈的廣告，極爲燦爛奪目，街巷除方石砌路外，均爲瀝漉路，人行道上有「地下鐵」三字，想係地下鐵路出入口處。熱鬧市街的人行道上，也有如北平前門大街的浮灘，在臨街一面，遮掛一塊紅條白色布幕，上書字號及所售物品名稱。車經淺草市場，會下車入內參觀，深深一條市街，兩旁小小的店排列極爲整齊，各項物品，十分齊全，好像有東安市場的風味，但是比較整潔，有條理得多，匆匆地跑了一點鐘，正如走馬看花，得不到具體的知識，待明天正式開始考察，再作進一步的探取。

九月廿九日晴 留東京

今天是星期日，上午十時到上野公園參觀，這個地方，可說是發展東京市民智者的中心地。上野公園的四週，在東面是東京科學館，西面是美術館，南面是動物園，北面是帝國博物館。這四個偉大的建築物，都是地震後的產物，實予市民無窮的知識，使人人頭腦中，充滿科學上的印象，共同走進現代的世界裏去生活。

東京科學館完成不過六年之久，建築費一百六十萬元，屬於市役所管轄，內部關於一切科學上的知識，如聲光風電機械動植物土質天文等項都有小型活動機器去作實物的解釋

，譬如無綫電話，何以通話的歷程，利用具體小型機械去一一說明，使人看了就可以明瞭，攝影傳真機，也是如此，只要我們一按電門，機器就活動說明所以一個兒童，無論對於何種科學，也能自動去求了解。

今日是休息日，參觀的人非常多，兒童尤屬多數。入門券成人十錢，兒童減半。其中還有一件事值得一提的，就是動物部一隻忠犬的標本，因為這隻犬，能够盡忠他的主人，去年死了，所以放在館中，受萬人景仰，大家看了，有何感想？

美術館，係東京府管轄，建築費一百萬元，有三十多個陳列室，係屬特殊的設計，光線由屋上厚玻璃射入，四週都無窗子，各陳列室可全部或一部份出租，今天由「二科會」舉行油畫展覽會。全部出品約有四五百個，都係全市畫家一九三五年作品，綜觀各項油畫，關於日本日常生活方面為多，西洋美女畫也不少，其中有一張是關於中國方面的，畫情甚為可惡，係描寫一個家庭，一位男人橫躺在左邊床上，手握大煙筒子，右邊一位女人代做煙泡，正在吞雲吐霧，看後只有長嘆一聲，又有何話可說呢？

帝室博物館，是宮內省所管轄，他的外形很偉大的，心想一定有很多的歷史上的文物可觀，很高興的進去。一進門，第一室的玉器銅器瓷器陳列物，多標明是我國的宋代唐代

或明清時的產品，也有是由南洋朝鮮來的，日本自有的文物並不多，比較北平故宮博物院，似乎差得多。因為沒有可令人特別注意的東西，所以很快的就看完。不過日本屏風畫頗有風味，購了兩張攝影照片，以作紀念。

至於動物園是東京市立的，比較北平農事試驗場爲完備，各種珍奇禽獸不少，最令人注意的是二隻麒麟（即長頭鹿）其他河馬，海豹，北極熊，獅子，應有盡有。對於保養的設備，十分精巧新穎，曲曲折折，引人入興。今日適值禮拜天，所以游園的婦女兒童極多。談笑之聲，震入耳鼓。小孩們是富於好奇心，看見奇怪的禽獸，都不肯離去。就是我們成人的，也有許多是未曾見過的。在城市物質裏求生活的人，花了十五錢（小孩入門券十錢），就可看完天下各種動物，和自然界相接觸，多麼有趣。

離開上野，已在下午二時，坐上汽車到松板屋百貨店食堂用飯，各人叫了一份中華料理，內裝一方小匣白米飯，一小盤炒魚片，一隻炸大蝦，一杯湯，箸是木製的，用後即拋棄，據說除了餐館外，家庭裏是少用的。提到吃飯問題，又想起這幾天內飲食的困難，天天用西餐，很不和胃口。晚上恰有一位國內朋友來邀吃中國飯，很高興到了早稻田大學前一家北京料理，名叫東瀛閣，據說這地方有三四家中國料理，五個人一共吃了四冷四熱一

湯，計價五元日金，味還可口，大概是久違故國口味的原故。室內另外有兩桌中國學生也正用飯，話匣子大放北京舊劇，間壁房內有發拳飲酒行樂的聲調，僕役說是「滿洲國」的人們，想他們早已忘去一切了。

下午沒有考察，團員可自由行動，跟隨大家逛百貨商店，先到松板屋，後到三越，都是新而偉大的建築，各有支店數處，類如上海三大公司，而一切設備，比較更進步現代化一點。每層有休息室和洗面室，有活動上升的扶梯，要站在活動機上，不必走動，就會一層一層升上去，比電梯還省事，燈光燦爛，各項鮮明物品光耀奪目，不過叫人叫聲物質文明罷了。可是細細觀察，無論奢侈物品，或是日用物品，沒有一件不是日本國產的。有些類似西洋式，實質是日本製造的。祇有一少部份是西洋貨，如照像機等，可是價格都比國內高出一倍。我們再回頭一看上海三大公司，雖然也是輝煌奪目，但東西洋貨物品，充滿目前。人家的是國貨推銷場，我們的是洋貨推銷場，我國每年入超的理由，於此就足證明。今天報上載有日本本月下旬出超四千餘萬元的記載，比較之下。真不可同日而語！

晚上是乘地下鐵路車輛返寓的。由人行道入口，約有五階，有一大車站，燈光明如白晝。購票而後上車，車上沒有售票和檢查人員，出口收票，非常便利，票價比路面電車約

費三倍。車站壁上都是廣告，一面是鏡壁，相映更爲闊大驚人了。東京廣告技術很高明，除夜有各色年紅燈的活動流行，白天屋頂滿佈氦氣球的天空廣告，全市到處能見，日本政府幾年內的努力，竟將東京佔居第三大都市地位，這種魄力，是值得佩服的。

除了地上地下的電車之外，還有沿街行駛出貨的汽車。東京市上洋車已經絕跡，而這種汽車，正等於北平的洋車，隨時隨地，祇須一帶手，車親停下來。可以自由給價，大而起碼三十錢至五十錢。一輛可坐六人，比在北平洋車還賤，不過有人說頗有危險，一因營利性太重，往往利用氣力，節省汽油。所以行駛極速，易遭危險；一因車夫終日行駛，精神很乏，也易出亂子。話固如此說，但是坐車的仍是很多，都市的人最重時間，我想一定久終可取洋車而代之。東京市上所見的汽車（日稱自動車）約有三種，一是一噸半的公共汽車，一是普通轎坐，一是小型轎坐，形式差不多都是一致的，不像北平市有各式各樣的汽車。經詢悉日本現用的汽車，除小型車外都是由美國運來。國內現在公路天天增加，將來車輛需要更多，亟待趕快解決造車的問題。再車上的箭頭指針，一律裝在左右兩邊，並一律按低聲喇叭，在管理上比北平市似乎能澈底一些。

東京的道路，自然非常完整，下午經過銀座日本橋一帶熱鬧街路，兩旁都沒有人行道

樹，這是一件缺點。不知是因人行道狹小？還是未及栽植？

今晚寫得不少了，忽然又想起在吃飯的時候，朋友告訴我日本紙烟很不好吸，而國外紙烟，抽稅極高，又非一般人所能購用。我很奇怪，日本對於物質製造，事事有進步？何以連一點紙烟會造不好呢？他說：這並非日本沒有能力，因為紙烟是一種非必須品，沒有叫人民耗費必要，所以紙烟一項，係國家專賣，故意將國內的紙烟造得很壞，使人民不愛吸，一面提高外國紙烟的稅，使人民無力購吸，總想能够阻止人民不用紙烟為目的，可見他們政府之苦心積慮了。

九月三十日 留東京

昨天我們所得的印象，多是關於科學上的智識，今天早上所到的明治神宮，是日本人祈禱聖地。神宮之外，有一條很長的森林道路，似增加一些神秘意味。至就城市本身而論，有這大的林園，也很可貴的，在神宮之前不少善男信女，合什麼虔誠祈禱，堂中有一大白布袋，裏面投滿小錢幣，據說是代香蠟的意思，至於各街巷中隨處也設有神廟，市民合掌參拜，日本一面追求科學，一面保守宗教的信仰，所以雖在新思潮澎湃時代中，仍能維

持東方的道德。

由神宮出來，轉到外苑運動場參觀，田徑賽場棒球和游泳池分設三個地方，上屆遠東運動會是在此舉行的，規模尙不甚小，東京市一般體育很發達，各學校都有運動場，工商界也有運動的場所，到了舉行盛大競賽時候，才借用這個運動場，在全數市民前表演。

十時二十分鐘，全部同到我國大使館，拜候蔣大使。在未到達大使館之前，心裏好像存有回返祖國一樣高興，不料到了大使館，首先開門出見的，是一位年老的日本差役，經用日語說明來意，並給他團體名刺，他才進去通報，五分鐘後，我們大家一擁到客廳坐下，沒有煙，也沒有茶。靜坐十六分鐘，蔣大使才由樓上下來，立在客廳中和團長說幾句客氣話，我們就告別了。

十一時全團去拜會東京市長，府知事及外務省文化事業部長等，他們都很客氣的在會議廳招待茶叙，並親自致迎詞，贈送刊物。牛壑虎情長：「上月東京天天有雨，到最近才放晴，好像是特爲歡迎你們似的」，他們態度的誠懇，令人感激。

東京的中央郵政局，是世界著名的新式科學代的機關，下午參觀之後，的確不差，據他局長報告，這個大建築，經過七年工夫才完成，內部各種收入送信分信各事，都是由機

械去管理，該局每天所收信件三百多萬件，其中約有二百多件是由機械管理，加以包裹七千件，快信二千件，電報一千四百多件，和航空郵遞一千七百件，如許繁雜的工作，只有職員二千零五十人，每人每天平均處理十多萬件的郵件，自非機器力量來幫助不可，各部機器都經地視察一週，一封信投入自動開箱機，經過十五分鐘的運轉即可向外送出了，中央郵便局之下，設有十六個郵區，七十二個一等局。三百個三等局，總局和各分局聯絡，完全用汽車。現有運輸車汽車六三輛。每輛每日開行二十三次，包裹一天百次。全局所有機械方面，都用電力發動。此外局內各項福利設施，也很完善。例如購買會，食堂，圖書館，娛樂室，人事相談部，同好會，歸養園等，都係增進職員生活上的幸福。

東京市的新聞事業，非常發達。因為國民教育很普及，交通又極便捷。所以每日發行的份數，已和歐美各大報並駕齊驅，下午三時所參觀的朝日新聞報社，在全國報界推為第一，此外日日新聞報社，幾相伯仲。朝日每天分上下午發刊兩次。每次在東京報社發刊一百萬份，在大阪報社發刊一百六十萬份。更有各種定期刊物六七種。資本六百萬元，一切設備非常完備，在通訊方面除電力外，還有飛機，輸信鴿子。鴿子由東京到橫濱，往返約五十分鐘。我們到印刷部參觀時，機聲轆轤，正在印刷夕刊，報紙標明是十月一日出版，

其實今天還是九月呢！共有最新式的印刷機十八架，每架每小時能印十五萬張，製造鉛字部，也非常之大，他們報紙所用的字模，每日用後就不再，所以字字清楚。

這樣未免太不經濟，好在機器，一切都好辦到，六層上，有大客廳，利用電影映演，向來客說明內部的組織，更容易領解。茶叙之後，並在館內攝影，以留永久紀念。

昨天看見的天空廣告，是氫氣球上升的。今天又看見飛機尾端，繫有很長的廣告，環飛全市。這種宣傳，可說極盡廣告的能事。

十月一日 留東京

東京一切設施，比其他各城都完善，所以決定多留幾天，在日本程上規定九日晚離京赴名古屋市。全部考察共四天，其餘分市政，實業，教育三組，今日是令組行動，所列的地點是：府立第五高等學校（九時）。府立第一中學校（十時半），文部內部警視廳訪問（十一時半至十二時）澁橋淨水場（一時至二時），建築資料協會陳列館（二時半至三時）四時後二井物產株式會社招待。

第五女高。是東京女高九校中整理最良善的一校。我們一進門，就看見許多女學生，

正在操場上灑掃，見了我們人人行深度鞠躬禮，由該校長白石先生接入校長室。室內長椅上已放置考察路線表和各種參考資料，先由校長說明該校大概情形，校長說：「該校用全力將學校和學生家庭打成一片，嚴密聯格，造成模範家庭為唯一宗旨。但此事很困難，他很客氣的表示，現在還沒有很完滿成績，該校係大正九年成立，已有十五年校史，係由一位八十五歲峰島老太太出資五十萬，交與井上博士設計辦理。井上在內務省服務四十年。道德極高，所以老太太很放心的委託他。現在學生還很感老太太的恩德每一念及，大家就起了敬仰之心，學校精神及宗旨之能維持和發展，就基於這一點。井上死後，教育界以神奉之，這位老太太對於女子教育，有特別的興趣，而他行爲也非常奇特的。校舍原是大村公爵的別墅，地方極為荒涼，猛獸很多，設立學校後大捕獸類，一夜夢見神仙告訴她，捕殺獸類，將有惡果相報。她自得這惡夢後，精神非常不快，後來請了二位青蛇白蛇神座在校供奉心內始解，事雖迷信可見當時當創造的艱難。校長又說：「十五年前的學生思想和今日大不相同，前二三年，許多學生受了新思想「似指共產主義」的毒禍，發現很危險現象。近一二年來竭力整理結果，已經改正原有的美德」。他言後似很滿意的神氣。至於畢業學生的出路，一半升入大學，一半回到家庭，在社會服務的很少。該校的特點，是注重家

庭方面，有縫紉和烹飪的良好實習的設備，介紹說明後，就開始參觀，學生不是在教室內做衣服，就是在廚房做菜，我們到廚房時，恰在做鵝蛋糕，燃料都用瓦斯，各處都很整潔。最後校長召集全校學生一千多人在操場上開歡迎會，首由一女生致歡迎詞，她說：「看了中國人來參觀，雖係初次見面，也好像一家人的親熱。其實日本的教育，完全由中國來的，永志不了中國給我們的恩惠，為東亞整個福利計，必須互相親愛和提携，並盼望貴國回中國後，把這話向貴國女學生代達一聲。」態度的誠懇，令人感動，後吳團長致答詞並攝影而別。

由女校出門，又到府立第一中學校，因為時間已十一時了，祇好匆匆跑了全校一週，內部各種設備都好，是東京最完善的一個普通中學，在運動場內遇體操，學生都赤半身操練，表示出很強壯體格。旋即拜訪文部內務和警視廳長官，未作正式的考察。

下午參觀淀橋淨水場，得到一些關於東京市給水上的普通知識，至於技術方面，另有人記載，打算不談。全市五百萬市民，一律取用自來水，如不用自來水，警視廳要干涉的，所以全市除大建築物製造冷汽的用水是井水外，其餘都用自來水。水源是取於玉川，由羽村進到東京市內，分流三處淨水場，淀橋是其中一個。因水源本來就很潔淨，淨水方法

比較別的都市爲容易。所出的水質雖不免有少許雜菌，但大腸菌是絕對沒有的，平時市民都很放心飲用涼水。至於沉澱池，淺濾池，淨水器，景水計，洗沙器，壓力機等，構造原理非常複雜，不是幾個字可以說明的，祇得從略了，

東京地震後，市內建築事業極爲發達，各種建築原料，都可由日本本國製造。下午所參觀的建設資料協會陳列館，就是全國各建築製造場所的出產陳列所，館內陳列的，凡是由於建築現代的房屋資料，無一不備。我國關於建築上應用的原料很豐富。可惜無人去製造，如北平的琉璃作品，孤獨生存，沒有和其他建築資料家相聯絡，社會一般人士也無從去注意，希望平市營造社出來提倡，除了能繪圖之外，還能供給圖案內片用的資料。

下午受三井會社招待聽日本歌劇。地點是木挽町歌舞伎座是東京最著名的日本古劇大戲院，建築非常富麗輝煌，設備更爲完備，在東京推爲第一。內有二千多座位，附設有大食堂，我們晚餐就是在那裏就食的，此外男女洗面美容室，每樓都有，共計四層，所有伶人都是東京第一流的角色，票價由七元半至九十錢。全市劇場約二十多個，票價也很低的。爲一般中下階級娛樂。每一個月僅演一種戲目，今天是十月份新劇目的首次開場，平常由下午三時半開始至十一時停止。我們到院時，恰正排演日本古代跳舞，主角是菊五郎，

據招待的人說，菊五郎是日本的中國梅蘭芳，明年預備到美國去，劇中女子都是由男子裝飾，和我國一樣，正劇名爲「鬼一法眼三略卷」，大概也是描寫戰爭男女相愛的情形，表情和國劇沒有多大分別，這種古劇想必受了我國的影響。可惜我國對於京戲，在特質裝飾方面，沒有改良。他們的戲院內布幕技術非常精美悅目，至少可以增加顧客不少美感，本來都市中的娛樂，是一種重大問題，對於調劑市民的精神，培養市民的道德，都應用一番大力量去設施，北平市爲國劇的發源地，更應該想法發揚光大之。東京電影院共有一百多家，票價由二元至五十錢，我們還沒有工夫去參觀。四日外務省文化事業都招待並請觀日本新劇，地點是東寶劇場，爲東京著名的新劇場，新舊相較，可以明瞭日本戲劇的演進，屆時當再詳記之。

十月二日小雨 留東京

一個市民，每天爲着生活，總要將勞力所得的金錢，去換取日用物品，來維持生活，東京市爲便利市民購買日用物品，市政府特設許多市營小賣市場，北平市的東安西單等商場及廣安市場，雖亦屬於此種性質，但不完備和普遍，而東京市的小賣市場，一切設備及

管理都很合理化，頗有參考的價值。據調查結果，市立的小賣市場共計十處，府立的十七處，私立的七百多處。我們上午特選定飯田橋市營小賣市場作一番實地考察。該場設管理員一人，場內共商舖三十一家，上層係日用製造貨品，下層係鮮菜海味等物，共分十九類，計白米三，蔬菜二，果實二，鮮魚二，鹽乾物一，牛豚肉一，鳥肉鳥卵一，乾物二，釀造品二，調理品一，清物一，菓子四，洋品雜貨一，金物一，賣藥化粧品一，紙文房一，新炭一，花卉一，商店人員七十多人，每日平均購物者四千多人，建築費共計六萬多元，各種物品均有定價，每月二十日休息一天，早晚有夫役一人打掃清潔，每月十九日舉行大掃除一次，警視廳隨時派警考查清潔，他們店員有共濟會組織，均能自為管理，管理員月薪一百十餘元，薪水雖大，而能力很高，一人可做數人的事，具有專門的學識，所以一切管理，就會合理進步了。全市各市場，均互相聯絡，共濟會出有一種指導月刊，對於購貨定價以及物品的常識，記載很詳細，以作各小賣市場的指南。至其他各項管理方法，擬另文詳細介紹之，

無論任何都市，因為人口的集中，對於謀生，並不像鄉村裏的安定。同時一切事業，都趨向專門化，競爭的結果，必有不少的人是失業的。失業的人一多，社會就很危險，東

京市當然難免此種情形，所以市政府對於他們，除創辦多量生產事業收容外，還要設法介紹，使人人各以能力為標準，各得相當工作。這種任務，就是由我們上午所考察的幾個職業介紹所去擔當整理，東京市的失業問題，雖沒有北平的嚴重，可是據考察結果，也是有失業的大衆，例如勞工的有三萬人，只有一萬人有工作。其餘知識階級，也只有四分之一能得職業。不過介紹所的分配得法，市民不致受凍餓的痛苦罷了。譬如三萬無常業的勞工，每三天總有工作一次，每次工作所得一元二十錢至一元五十錢工資，可維持三日生活。同時有工人共濟會的組織。所有登記人都加入會內，一種會員每天有工作時，納費一錢，二種會員納費五錢，並規定必須每次貯金五錢以上，一種會員如遇傷亡疾病，由共濟會補救之，二種會員除上項不幸同樣予以補助外，並且遇到失業之後，可坐領五十錢生活費，一種會員雖無失業救濟權利，但多天沒有工作，也可向共濟會請領飯券去餬口，這樣調劑結果，人人就安然了。知識階級，是指中等以上學校畢業而言，他們謀生也很不易。上月三越大百貨店託求店員一百多人，規定標準很嚴，身長一律，目光須不近視，口內須無金牙，體格須強壯，經介紹所選定合格者一千五百多人，最後經店方甄別，只擇用一百五十人。我們今日所到的有三處，一為市之知識階級介紹所，一為市之神田橋職業介紹所，一

爲府立業紹介。

全市共有此種公立介紹所六十一處，私立的有五個處，不過因爲私立整理不善，並且收取費用因市立府立的一概不收費，所以政府已嚴格加以取締，辦法很簡短，俟舊有的介紹所主人死亡，即永終取銷之。各職業介紹所，組織規模都很宏大，就人員來說，市立知識階級介紹所共有職員八十人，經常費每年六萬元。府立介紹所組織，分四部：內分調查總計兩系，三爲介紹部，內分求人求職介紹婦女等四系，四爲聯絡部，內分勞働交換，求人調查，電話等三系，實地參觀結果，更覺得他們實事求是的精神。在府立職業介紹所見的，分少男少女部份（十八齡以下），正有十多人在考試，筆試後並舉行口試，詢問家庭學校出身及願就何等職業，一一登記，日文即所謂「相談」，遇有求人的機會，再用書面通知，該所每月約有一千人來求職業，能介紹出去的約佔四分之一，此外還要經過身部檢驗，（如目光不好的，不准開汽車）及各項知能試驗，有計算機，打字機，插洞機等數種，用實物來證明他的知能，比較更爲可靠。少男少女之外，就知識階級的職業介紹，手續比較簡單，因爲中等以上學校畢業生，一般知識都很健全，平時在校已受有政府良好教育的薰陶，所以用不到再詳細考試。至於一切登記表式，分類極細，都由內務省規定照製

彼此一律，介紹所工作可注意的，就算聯絡工作了，不僅和全市各所相呼應，並且還和各政府工商界互相通聲氣，不僅對市內如此，就是國內各地方，也有聯絡能機。譬如求人的時候很多，而求職的人不夠應付，必須用廣告或無線電播知其他各介紹所盡量供給人才，如由東京市介紹一人到京都工作，鐵道省特准予車價減半。以示優待。因此結果。有才能的人，必有出路。這樣符合國家培植人才的宗旨。市立神田職業所。爲市立中心的介紹機關，一切組織和府立大致相同，惟有一種特殊職業，就是全市理髮匠的介紹，總歸該所整理，實行統制整法，凡在市內的理髮匠，必須到所考詢登記而後給予執業執照，全市共有理髮匠四百人，此後擬將各種特殊專門職業，都照此項統制整法施行，又據處所長說：介紹所對於退伍的軍人職業問題，特別盡力援助，大概十人中有九人必可得到職業，七月份中退伍的軍人四十五人，得有工作的四十三人，因爲政府對於人民服務軍役是很尊重，北平市如果要實行，自然要加一番研究工夫並詳細參照各種章程表格，按地方情形，再定進行步驟，現在只好說明一個大概的情形。

中午很有興頭，蔣大使請全體團員吃中餐，格外覺得有味，現在的大使館，原係本基公爵的居宅，係三年前以一百萬日代價購買的，建築還很精緻，布置也極壯麗，據館人說

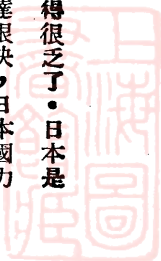
東京現有居留同胞六千人，比二年前增加四倍，其中許多是國內中學會考落第的失意學生，程度很淺，認爲是一種不良現象。祇因因時間匆促，未能暢談，但今日所得的印象，比上次好得多了，特爲記謝。

日本對於煙草係由政府專賣，猶如我國政府對於鹽政專賣一樣。我國煙業，因爲政府沒有統制辦法，不能和外國煙競爭，煙草工廠幾有不能維持之勢，每年雖收入二千萬的煙草稅，而每年的金錢流出，不下二億元上下。日本對外國煙草稅率極高，國產者極少，所以外國煙銷路爲數至微，日本全國煙草專賣每年收入或達一億八千萬元。在東京也設有地方專賣局直隸工場，係製造紙煙的，我們下午前往，經長時間的考察。該場是昭和七年成立，建築費二百四十一萬元，製造紙煙完全利用機關，由煙草開箱後，經過配合，加香料。焙蒸切絲，捲煙，裝包等三十多種程序，完全利用機械管理，入場是煙葉的進口，出場是紙煙裝包出口，機器能力的偉大，可以想見，該廠現僅造「曉」「敷島」「朝日」三種紙煙，計「曉」牌煙年產三十五億枝，「敷島」「朝日」年產十八億枝。日本紙煙的權利收回，一面是政府肯努力，一面是人民知愛國，使每年大量銷耗的金錢，留在國內，所以才得了今日的收穫。

七月三日陰 留東京

今日參觀東京橫濱兩市六個大工廠，雖交通便利，但是在工廠內跑得很乏了。日本是以工商立國的，歐戰後工業進步一日千里，偉大的工廠，在各大都市發達很快，日本國力所以能稱雄東亞，是有他的根本實力存在。本來現代都市的形勢，完全受了工商業進步的影響，沒有大規模工商業的地方，大都市必無從確立。大東京市的計劃實施，如果沒有當地各工商業的大量澎漲，也是無從進行。今日所到的各工廠，規模既大，而時間很短，很難整個考察明白，現就記憶所及，分別略記如下。

第一個參觀的工廠是清住製材所，是供給各建築的一切木料的場所。工場裏的設備，純係機械化，單以鋸來說，大小各式的有十種，共十九架，一根極粗大的木料，經過機械作用，就分裂成板。運送也不必用人力，由輪送機轉送到出口處，再由小軌道輸入棧房裝置。場內除機械外，還有貯木池一處，面積合計四千七百坪，好像一個湖泊，用爲存貯木料，過二三日，才可上機器。場內雖用機器，可是房屋建築很粗陋，滿地都是木屑，昨天雨後，尤覺溼滑難行，王少堂先生體態胖大，竟跌了一交，還好只手皮受一些傷。工廠的



負責者，立刻拿碘酒塗抹，馬上好了。

第二個參觀的工廠，是大日本製糖東京工場，所有的原料，完全是由台灣運來的粗糖，再經過該場新式製糖機的精製，就成爲我們日用的砂糖了，日本糖業的發達，自明治得有台灣之後。大量地日趨發展，台灣製糖公司。現在資本總額已達二億七千餘萬元，工場共四十五個，昭和九年產糖額爲一千六百餘萬担，其他如北海通朝鮮南洋委治諸島，都有製糖事業，今日所到的工廠，不過是精製糖四大工場之一，此外尚有白糖，粗糖，酒精等工場，滿布各殖民地。至於東京的工場，所有製糖機械，如溶解罐，壓濾器，骨炭濾器，骨濾再燒機，結晶罐，分蜜機，效用罐，粉碎機，乾燥機，篩機，及輸送機等。都是由本廠汽力發電作爲原動力，場中有一個烟筒，高入雲際，離地面一八〇呎，每日能製糖三〇〇噸，角砂糖（即四方糖，咖啡店內用的）一日最高能製八百箱，全場共有職工，四百五十人，工作後的娛樂，設有俱樂部，野球場，庭球場，大弓場等。

出了製糖廠，坐上汽車，直往椿濱參觀森永，鶴見製糖菓工廠，車行一時二十分鐘才到達目的地，這樣長途，可是分不出東京和橫濱的界限，因爲二條瀝青大路，橫貫二市，路旁全是市場商店，鄉鎮中也已都市化了。到時適在中午，由工廠中備飯招待，飯後該廠

各色的出品都先嘗着。據領導的人說：「該廠現任社長的森永太郎，自明治二十二年由美歸國，在鶴見開設一個小西洋糖菓舖，每月房租僅二三元，經過二三十年奮鬥結果，現在資本已達七百五十萬元，成爲世界有數之大製菓公司」。森永現尙在，可是鬚子已很長白，充分表示出他那種奮鬥創造精神。每年所出的糖菓三萬噸，由四萬個菓子小賣店販賣，世界各國，都有森永糖菓的輸入，我國尤佔多數。在來賓參觀等名錄中，見有上海冠生園的主人，洗冠生先生於去年亦曾到此考察，不勝快慰。因中國冠生園，是國內唯一的製糖菓公司，希望洗先生看了森永的努力，能用更大的毅力去經營，至少要能供給全國同胞享用美好的糖菓。飯後我們並到製呵呵糖及餅乾兩工廠參觀，廠內非常清潔，工人都是女子，機械擦得很亮。糖菓製量雖小，而機器仍是很大，例如呵呵糖如原料入鍋，經過不少程序，一塊一塊的糖兒，紛紛滾下。一部份的包裝是機器的，可惜還有一少部份，仍是手工包裝，似乎美中不足。我們臨行的時候，每人各贈糖菓一盒。

離鶴見不遠的地方，就是芝浦製作所。我們一進門，首入眼簾的，大門外懸兩面中日大國旗，表示歡迎。由平田經理親日優待先在形會議室用茶點，平田用英語報告該所經過情形，據說：該所明治八年開辦，明治三十七年，資本百萬，四十四年成立專門製造電氣機

器的工廠，不幸大地震結果，工廠損失一千多萬，可是一年工夫，就恢復起來，現在的新場所，是昭和四年開工，元年完成，非常的偉大，很快的跑過全廠，已花去一個半鐘頭，廠內正在忙的製造發電機，有一座高大如小山的水力發電機，無怪日本電力能如此普遍。其他各種電力上的用品，無一不備，尤以家庭各項用電器，應有盡有，可見日本已漸趨全國電氣化的境域，可惜我對於電學毫無研究，不過祇在形式上已體會出他們偉大的製造能力。在未到工作場參觀前，曾全體攝影紀念，參觀完畢時，爲時僅一個多鐘頭，可是剛才所攝的影片，早已曬出分送我們，這大概也是電力的用吧！

日本的汽車，還是資一大半仍是美國輸入。美國的汽車大王，資本雄厚，出品精良，獨霸世界，很難和他競爭。東京市上汽車共有三四萬輛，大型的都是美國福特廠出品。

現在東京設有小型的汽車製造廠，新自去年成立，資本一千萬元，每日能出小型汽車百輛，不過這種小型的汽車，很不容易推銷到外國去，一因製造的形式沒有美國那樣精美，一因座位祇可容三人，不大方便，每輛售價一千八百元，有錢的人不願購用，沒有錢的人又無力享受，所以一時是不易大量輸出外國，據該廠經理山本說，現已運到中國三十輛，還沒有售出的消息，可是日本各地都已推銷，現在每日僅出三十輛暫時供給國內應用，

日本政府對於這個工廠，愛護備至，所有捐稅，一律免除，我們今日特來參觀，全廠設備極為新大，由原料到出車的程序，都是利用機器作工具，在裝車部份，尚須依賴人工配置，大概一小時可出五輛，上午所製出的汽車還停在場中，我國地大，年來公路修築極快，所需汽車，應該快去解決，聽說政府已與福特接洽合作設廠製造，很希望能早日實現。

由汽車廠出門，天已快黑了，我們還有一個約定參觀的電燈泡子製造廠要去，該廠名稱是加藤電球株式會社，地點在品川區大井町，到達該廠，已五時半，木村經理特為延長一小時，以待吾等前來參觀，這種的熱忱，至為可感。廠址雖不很大，因電燈泡為小量工業，所用機器，都屬小型，機聲和火花，充滿室內，各女工埋頭在瓦斯燈上由機器操縱不斷的的工作，態度很沉靜，不像其他工廠工人的活動，所出的電燈，形式很多，現在我國所售的日本電燈泡，每元可買八個，就是這個工廠出品。

晚上歸來，已六點鐘。帶着很勞倦的精神。參加工業新聞社的宴會，就在寄寓的旅館屋頂上會議廳舉行。他們都是市內有名的實業界人物，並有市役所商工課長，商工省工政課長，警視廳工場課長及東京府商工獎勵館長四人，共計十二人。席間談話甚多，由東京實業組合聯合會主事橫溝致歡迎詞大意謂：「諸君今天所參觀的六個大工廠，必以為日本

工業完全近代化了。其實是不然的，日本政府最注重的還是中小工業，這種工業才是日本最重視的工業，所以政府盡力設法指導改善，希望諸君不必忽略這一點才好。」其次共有八人起立致詞，綜核大意。一，有希望中日須要真正親善，東亞實業才能完整發達，二，有人疑問日貨比較歐美貨物便宜，何以中國不買日貨？三，交通協會理事笠杉很誠懇的表示，日本實業能迅快發展，基於國家能施行保護關稅，中國不然，希望日本能够幫助中國取締關稅上的束縛。（一）有的說：中日親善，不是不可能的，最重要的各人以良心爲本，一切自有辦法，五，有人表示黃色人受白色人種的不合理輕視，更應當把黃色人種團結起來，六，有一位先生說，中日人種完全相同，一見如兄弟，祇可惜彼此言語不一，未免在交際發生許多困難，將來日人須一律通曉中國文字言語，中國人亦然，總之，他們對於世界現勢，認識很清楚，人民的中日感情，並不是我們想象那麼壞，不過日本政府的手續，太過於不自然，未免不是一個遺憾，我們團員中也一律致謝外並有三人致詞，都是解答之語。席間的談話，都是由朱秘書翻譯，中日語互譯未免太累了。

十月四日晴 留東京

今日分三組考察，我本來是參加市政組的，因市役所各局範圍太大，組內又要分組，所以僅選擇一二局去看看，其餘的時間，參加實業組考察各大金融物產機關和商工省。

上午所到的地方有三處，第一處是株式取引所。（交易所）是東京市最大的一個，建築極其偉大精美均係花崗石砌成，外形仿希臘古典式，地點在木橋區兜町銀行區內，各種設備，均極完善，也可說是全市金融的總機關，內除交易所盡有的設備外，並有俱樂部，醫務室，圖書室，講堂，食堂，金庫等，可見規模宏大之一斑，交易市場在一樓，場內有二三千人正在那裏高聲舉手叫買賣，聲調和神氣的緊張，已看出金錢驅使魔力的偉大。全國共有交易所三十二處，只有東京本館及大阪一所為最大。該所交易，只有作證券及實物為主要，負有平衡金融及維護物產的使命。我曾問該所調查課長笠間，關於最近市場情形如何，據說因為中日親善日見接近，和意阿戰爭，日本各項證券都一律上漲，情形甚好。笠間又帶笑的說，中日如能永久親善，交易所市場必一天比一天出色了，這一點是可供我們思考的，各種統計資料甚多，現在不能一一詳述。

其次就到日本實業大王三井株式會社，在一天晚上，該會社會在歌舞伎座招待我們，這次來參觀仍由永原和酒井二位引導，所以更週到客氣。三井的歷史很久，其物產經營，

布於全球，資本額雖沒有正式公佈，但據永原先生說，大約有十二億元上下，其數目確可驚人。三井新築的本館，僅建築費一項，竟耗金二千萬元，東京一地，現有三大建築物，尤以本館爲雄大富麗。在信託部所見的，是信託庫的構造，純係鋼鐵築成，庫房大鋼質門，尤爲厚大，啓閉由電力操縱。保護函（抽屜形）分十一種，每年租金由十五元起至三百五十元止，並有保護庫，一間每年租金由二百元至六百十元。十五元的共六千三百個，二十五元的四十五個，可見信託專業在日本很發達，由信託部到銀行部，保險部沒有去，我們僅在銀行部，送信機室看了一下，各處的信件，均由筒內轉送，一千八百呎的距離，僅須一分鐘之時間即可送達，力便捷，又穩妥，筒部是利用氣壓的作用。最後又到物產部，因爲三井所經營的事業太多了，如絲茶礦產五金，食料，汽船，學校，醫院等一切有關物產的部份，無不經營，其勢力的偉大，可左右國家的經濟。像這樣驚人的公司，他們的總經理和各部經理親自接見，非常客氣，陪我們吃茶點，並談些中日應該親善的話，物產部的經理井上先生，年已六十七歲了，他們四十年前在天津住過三年，現在自說已老朽，可是精神甚健，毫無倦態，他能說中國話，談笑更覺盡情。三井規模過大，只有領略一點偉大的特點，轉贈我國實業家。

中午是在三越吳服店（百貨公司）西餐，所用的。這次係由外務省通知該公司，所以招待非常客氣，由接待長二宮引導，我問他公司內除國貨外其他舶來品多不多，他說：差不多可說沒有，百貨是日常用品多，國內均能製造，外貨因關稅高，價太貴，來了亦無人過問，中國物產更沒有一點，聽後只有佩服和警悚，請問我國推銷洋貨的百貨店，將如何對得起國家，該公司現在約有一億元資本，連支店十二處，共有從事人員一萬人左右。店員薪金每日一元五十錢。店員有愛護會的組織，共謀公共福利的設施。我們很快的由屋頂花園走遍七層樓，的確沒有發現中國物品，有許多外表看來，好像西洋貨，其實認真觀察，乃係日貨，因他們仿造的本領特別優良，並且有不少東西，都用英語商標，運輸到中國的物品，更不用說了。

下午到商工者。只見到商務局及工務局兩局長，談到兩個問題，就是日本用何種方法去保護或提倡國內商工事業，據他答復：關於商業方面：第一是交易公正，第二是能保護中小商業家，第三是交易所能公平交易，第四是中央對於市場，指導監督得當，第五是商業同業團體經營能知改善，第六是商工會議所組織完善，並能自動去求進步（對於工業方面：第一是使大工業（近代化的重工業）自由競爭發展。第二是極力保護指導中小工業，

得以獨立存在。第二是以金錢補助中小工業，但政府得有經營和技術上的監督之權。第四是施行保護國稅政策。明瞭這幾個合理的法，其餘瑣細的話，可以不必多談。

晚上五時，外務省文化事業部在水山樓招宴。部長因病未到，由科長代表。席間致歡

迎詞，略言東京是近代化的都市，除了物質文明以外，沒有其他可值得看的。北平是最古的都市，文物古老，和建築的偉大，是世界第一的。日本人多願意到北平去看看，北平人此次來東京觀光，我們是很歡迎的……」。該樓是中國式最大的鋪子，館內懸有中國書畫，頗為雅致，用中餐席。飯後又請到東寶劇場看近代化的歌舞新劇，該劇場是新興和歌

舞妓座抗衡爭美，雖沒有歌舞妓座那般絢麗，但歌舞劇上應有的各種電光照射機等設備。自有過之，戲角都由少女担任，完全仿倣歐美喜劇的風格，穿西式服裝，唱歐美歌曲，跳

西式之舞，除說自用日語及歌辭用日語外，其他各處，無一不以歐美風味為尚。每幕布景及裝飾，極為都麗輝煌，一個寬大戲台上，分列一百左右少女，載歌載舞，加以五光十色

（電光照射）更會觀者如身其境，一切疲勞，不覺若失在美國各大城市，此種歌舞，尤為講究。常於一年前選擇一人為台柱，施以各種歌舞之訓練，僅排定一個晚上表演的歌劇，至於裝飾，更為珍美絕倫。待要出台時大事宣傳，在紐約演期定期每年，每日表演同樣歌

舞，而觀衆仍舊日日不衰。因紐約市日日流動人口約三百萬，如以百人中有一人娛樂，也有二萬人，所以很可維持滿座，這實是很經濟的辦法。東京各劇場，以一個月爲表演時期，雖不如美國長，已比較平市強得多。再說日本人能投大資本，模倣西化，做到相似的地步，不像我國少年歌舞團等的簡陋，一劇排演未純熟，就登台獻技，此劇未演一日，又演他劇，多而不精，不如集中精力，取法他人呢？

十月五日晴 留東京

上午參加市政組到內務省考察，內務省是全國最高的內政機關，對於地方的一切福利事業，往往直接參加指導監督，例如對於東京市勞資糾紛的處理非常重視調解方法，重在第三者出面調停，並歡迎社會公正輿論爲判決根據，據該省社會局長說：在日本的社會事業中，要推方面事業整理最好，爲世界各國所無，方面事業，就是一個區域內的事業，由該區內推定明白地方情形，時間經濟均有餘裕之篤志家，組織方面委員會，整理本地社會一切事業，經費大半由地方捐助，其最重要事業，約有十項：一爲社會調查，如家庭訪問屬之，二爲相談指導，包括生活人事，保健教育，育兒職業，戶籍紛爭的法規等，三爲保

健救濟，四爲保健救療，五爲戶籍整理，六爲福利教化，七爲育兒獎學，八爲周旋介紹，九爲金品給與，（即非常補金）十爲其他事項總計以上十項，無一不是去補助社會事業，推進，現在日本全國已有三萬多人充任方面委員，東京市也有一百個方面委員會的組織。再看此制，頗與保甲辦法有相似的地方，希望這種良好制度，能運用到我國，去解救民間的疾病。現在找國裏頭研究的人很少，不知會否注意到此種制度？回國將細細研究，再以專文論之。

由社會局長見談，轉訪警務局長。據談日本警察的特長，就是服從的精神，行動一律軍事化，警士資格原來規定是高小二年畢業，但近年來中學大學生，均願充任警察，在警政方面着想，資格提高，是很好的現象，不過在一般社會着想，就不如此了。招募警士，均用考試制度，考取後，並施行六個月的訓練，其方法是最重視精神教育，凡任職三年以上的警士，必須重受訓練，以期適應社會上新的潮流，國家對於警察，也和軍士一般厚待，長警每月薪平均四十五元。警界中有全國共濟會組織，現在基金二千萬元，其中由政府補助一半，充爲警察恩給金，退職時可終身領原薪三分之一。他又說：日本近來對於指紋研究，極有效力。世界警政中，以日本刑事爲最完善，例如東京市罪犯通知，某地方出事

，在二分鐘內警視廳即可出動，三十分鐘內東京全市警察可全部出動，不過刑事雖進步，總不如人民不犯罪的好，所以近來很注意於感化教育，各地有防犯協會組織。中飯在內務省用的，有三位課長同餐，一邊談話一邊吃飯。因為日東各機關職員，每頓用飯很簡便，一人一個「便當」，內有菜和飯我們不妨試一試。

下午一時半到市立產院附乳兒院，其性質和北平國立助產醫院相似，不過該院三歲以下的嬰孩，也可留院養育，規模並不甚大，全市並有六個同樣的婦嬰機關，其他沒有可記之處，現在再談東京市貧民生活問題。我們由產院出門，會赴東京貧民區域深川區高橋一帶地方考察，先到該地富川町宿所實地作正式的訪問。該所係東京市立十四個宿泊所之一，為區內一般工人寄宿之處。猶如北平的小店，每日僅收費一毛三分，全所可容納一百六十六人。房屋是鐵築，外表及內部，都整潔宏大。每室置臥榻四張，被褥由所供給，並設有浴場，每日一毛，據說龍泉寺町宿泊所設備最好，十四所中有免費者四所。當局辦理宿泊所的目的，一面救濟貧民，得有住處的慰藉。一面想糾正貧民放縱生活，增進健全勢力，使工作茲率能够增進。用意深遠，北平市如要取締小店黑暗的生活，先要代貧民實物方面設法，就於進行了。在富川町附近街上，簡易旅館的牌子很多，也是貧民投宿處所，

味舖都是格子式，地方狹小，我想資本主義的社會中貧民總不會得到快日舒適日子。

晚間滿鐵東京支社在紅葉館招宴，紅葉館爲日本式飯館，每餐十五元，可是味不合口。大家開懷痛飲，大唱大鬧一陣，日人以爲不如此即不盡興。酒越喝得多越鬧得兇主人對之，反表示滿意，日人飲酒時，一切都盡拋九霄雲外，無事不可議商，無事不可告人。有人說日本喝酒人狂樂時無不如此正如中國人打牌和三翻時，有求必應一樣令人可笑，這話一點也不錯呢。

十月六日晴 日光之行

我們自北平出發，一直沒有好好的休息，今天適值星期日，各機關都停止辦公，原來規定各人得自由行動，昨晚有人提議，以爲日光是日本國之公園，素有名於世，不可放過，所以臨時決定作日光之行，領略島國山水，一抒數日來之疲勞。

上午八時由上野車站，乘有線火車前往，車中小學生甚多，由教員帶領，每人背荷一大布袋，腰側掛一水瓶，在各人面貌上看去，和我國小學兒童無異，不過彼等身格似乎都很強壯，每人手持日光概略及地圖各一紙。日本軍歌集一小冊，天真活潑的態度，令人可

愛。彼等均不及十齡，頭腦純潔以爲我們爲同國之人，常欲相對談笑，惜言語不通，不能探知小朋友對我之情感。

車過今市車站，先秘書下車購物未返，車即開行，未及上車，大家頗爲焦急。我們到了日光下車，正在一家小雜貨店用麵，見失秘書亦到，他係轉乘公共汽車而來，此即可證明日本交通的便利。由日光車站再搭公共汽車至神橋，步行至東照宮，途中兩榜杉木參天，景色宜人。東照宮爲日光唯一偉大的神宮，各廟社構造極其精緻，此爲世人所熟知。我們曾購繪葉數種，都是東照宮景物的照片，以留紀念。開日本各地名勝所處，對於葉製印甚精，每套十六張，只售洋二十錢，索價既廉，作品又極精美，游人莫不爭相購之。我國杭州和北平西郊各名勝，很可效法製作，分爲數套，以便游人購買，較之編印一鉅冊爲佳。

過二荒山神社轉乘公共汽車於馬返下車，此處位於山麓之間，由此往中禪寺湖，公共汽車不能上山，中禪寺湖距海面四千三百尺地勢很高，所以換小汽車前駛，盤旋面上，山路深曲如羊腸，越行越高，偶爾俯望，見溪流如帶，深遠莫測，經四十多分鐘，繞折三十多次，才達華嚴潭，其驚險形狀，歎觀止矣，該地有大瀑布，由升降機下降一百八十多尺，由下上觀，瀑布飛奔尤有奇趣。我和吉甬兄循溪谷前行百餘武，直至瀑布前面，水花四濺



，大川倒懸，實爲天下之奇觀，今日親臨其境，殊爲愉快。離華嚴轉車到中禪寺湖濱，時已過午，大家在一飯店用飯，登樓遠望，中禪寺湖水平如鏡，羣山相包，湖水下流，就是造成剛才所見的瀑布。席間有人談及六七年來游日光，在今市車站就要下車，必須步行，走得脚上起泡後，才能看到日光各處勝景，現在山上汽車及升降梯築成，便利游人不少。同時也可知日本政府對於游覽事業努力經營。飯後。乘小汽船暢遊全湖，全湖面積一千二百十八町步，比西湖好像還大一些，在離岸線四千多尺高的地方，於如許大的湖水，實爲稀有，湖內最深處爲一百七十米達，湖的南岸山麓下爲英美國公使避暑蘆舍，舟傍木觀音，上岸坐汽車到明智平此處爲山峯地帶，與對面山峯有高架鐵繩電車可通，由暗智平，乘下山電車返馬返，仍換坐公共汽車由日光車站回東京。到時已八時三刻，今日之游，飽嘗名山名水以及日本古寺的大觀，誠不虛此行了。

我在火車中，心裏有許多感想，附帶記出，日本對於一草一木，祇要是古蹟，無不用盡財力，加以保護修理，公共汽車上的售票女子，每到各古蹟的地方，口中不斷高聲說明，使乘客有所注意，頭上立有小車神座，推察他們用意，不外祈求神明保佑，不要遇險，以安內心，他們一方面和科學爭，一方面仍保留古來敬神的觀念。又各名勝所處。設有各

項手工藝玩意物品，如利用樹皮做成紙匣子，用木材做成各色大小箱子，和林盤，用竹器做成各物品，取用本地物產，造成種種小巧玲瓏的玩意兒，使游人愛不捨去，每日所獲金錢，爲數不少，總計今日全部團員，共購物品五十多元。我國手工藝素來不差，何以不能仿製，用以吸取外人一點金錢呢？所以我勸同伴威館長每項物品購買一份，以便民衆教育館職業補習學校學生仿造，同時指導市民多在北平西郊一帶地方，也售當地產品，能叫游人不致空手回去，那也就是福利市民的一種方法。

十月七日晴 留東京

今天考察警視廳，該廳和市政府同是平行機關，在市內的權力非常之大，舉凡一切，足以危害公安上的事務，都包括在內。其組織共分警務刑事保安衛生消防等五部，各設部長一人，下面分課分系。此外尙有三部，一爲官房主事，係掌理總務事項二爲監察官，係掌外勤督察事項三爲特別高等警察部，係管理外事勞動調解及檢閱宣傳事務等事項。一局衛生部的職務，等於北平市的衛生局，環境防疫醫藥等事，都屬主管範圍，而市衛生局不過只辦幾個醫院罷了。我爲時間的限制，僅訪問一部份的事務，其他各部另有專人担任考

察，現就耳目所及，分別略記如下。

先到消防部報知室，室內設有中央收訊機一架，無論何處發生火警，收訊機上即啟紅燈，同時上面裝有報告機，由紙條上顯出符號，就可看出事的地點，再用電話機分送各消防署。馳往救護。據昭和九年火災統計的報告全年遭火災共計一，八三三次。損失共計五，九九九，〇四八元，一〇一，一五四元，沒有損失費之多。在火災數目中，以小火為最多，共計一，二三次，燒去一半的共五九八次，大火只有一次。東京市因新式救火的機械的完成，現在很小是燒去十間房屋以上的，幾年以前，情形恰為相反，平均每天火警五次，以十二月及一二三月為多火月份，由火警收訊室出來，又轉到救火汽車處參觀，東京共有汽車救火機一百五十架，分為四種，以放水量為標準，最大的高度為一百四十呎，放水量一分鐘可放一千加侖。在高樓區內，用大的救火汽車，房屋低小的區域用小號的，當汽車出動，後面緊隨無線電話汽車機，在出事地點，可以隨意和消防署或警視廳通話。消防課長，特為替我們演習汽車的速率，他在柱上電鈴一按，三架汽車的救護人員，由高樓抱鐵柱而下，穿衣戴帽，連同汽車，僅費時十二秒鐘，可謂神速了。

最後我們詢知關於消防組織方面的問題，消防部統管全市三十九個消防署，六十二個

出張所。除汽車救火機外，還有人拉機六十架，消防人員，常備員二千三百人，後備員七千人，由市民組織而成，有似義勇消防隊的性質。每日演習二次，每月經費約二十五萬元。由消防部再到保安部交通課，因該課管理大東京市的交通，也是一件最複雜而困難之事。據課長說汽車自行車每年登記一次，手車爲數極少，沒有登記手續。共計全市自行車八十萬輛，汽車四萬多輛。至於交通指揮方法，採用斷線式循環式二種，在十字街口，多用斷線式，在五路以上的街口，用循環式。設有循環式燈號有二十處，在斷線式內又分自動式，手動式兩種，自動式之下又分系統式單獨式，二種，設有系統式燈號者二百處，單獨燈號者二十處。手動指揮的地方，現在爲數很少。

我們爲興趣驅使，專到刑事部遺失物係作實地觀察。該部是設在地下層，一進門見有一張大統計表，昭和三年市面極好，全年遺失物達六十多萬件，此即明證。在統計數字內，計通貨遺失年共三十三萬六千三百八十一元，其中僅有十分之四是能領取回去的。在物品數目字內，帽子遺失數爲數多，計四萬多頂，其次洋傘三萬枝，自行車七千輛，皮面手鏡等物，無一無之。所有拾物在一年之後無人認領，即轉贈拾送之人，拾得之人如在半年之內不來領取，即撥歸國庫。談話完畢，跟着引導人員進庫內，見各項物整齊陳列，宛如

一大百貨商店，每物均編有號次年月日時，每隔一年半，該物即可離庫歸原主，或拾送者，或國庫。他指示一大匣內的手錶，那是一週內所拾的，共計二三百隻，有金的，有銀的，也有極貴重者。東京市路上極少警察，物品都係由市民拾後報送各區警署轉送到廳，假使在中國，拾為己有，恐庫內無一長物，這一面是市民有程度，一面是當局獎勵得法，即一年後無人認領，拾遺者有享受之權同時如有認領之人，也須出十分之一代價，付與拾送之人。一位朋朋告訴我，他剛到東京在電車上遺失金票六十元，心內以為無希望了，後來他朋友勸他向警署報告一下，不料五天內，物歸原主，由這一點就可看出東京市是常態的社會，日本國民是够程度了。

晚上是日本基督教青年會招待，歸來已不早，不能多寫就此擱筆。

十月八日晴 留東京

東京市政上任務，有的是屬於市役所管，有的是屬警視廳掌管，其他各省都有相當的直接指揮權，所以在考察工作上很感困難。但是市役所之下，每區的區役所，倒是一區內最負責任的機關，相似於北平市的區分所。一半是自治團體，一半是選舉團體，不過

職權大了一點罷了。我們上午考察的高橋區役所，是一個商業區域的區役所，一座很高大的洋樓，儼然如一個市政廳。區議員四十二人，由該區內二十歲以上有選舉資格的市民選出，女子沒有被選權，區議會各區立法團體。職權是立法及編造區預算，該區現有職員一百五十四人，書記以上職員由市役所委任，書記以下職員由區長委任。分設庶務，社會，戶籍，兵事，保健，土木，稅務，會計等六課，其中以稅務及戶口，兵籍兩課事務最爲繁重，所有國稅市稅及區附加稅，都由該課收受，至該區戶口調查登記，係由區役辦理，因市民有服兵義務，所以對於兵事極爲重要。該區全年預算五十多萬元，其中以小學經費佔五分之四，區內經費的來源，純由國市稅附加稅收充，例如市稅的房捐，區附加稅徵收百分之八十五，其他各校，各收百分之十至八十不等。此外有一特點，即爲陪審員的規定。全區人數幾達一萬數千多人，凡地方裁判所審判刑事犯人，判決三年以上徒刑的，必須有陪審員出席陪審，三年以下，陪審員有呈請出席陪審之權，這是保障市民權利的意思，全市共分三十五區，各區設區役所，組織完全相同，惟經費及職員人數各有不同，但均爲區內市民謀福利的人民代表機關。

東橋區役的左邊，設有市立圖書館一所，直隸於市教育局，全年經費二萬二千元，購

書費五千元，該館現存書籍二萬冊，附設實業圖書部，爲該區內商人來設的。每日閱覽者平均約有一千多人，計學生十分之五，商工界十分之三，其他十分之二，男女係分室閱覽，圖書目錄管理及閱覽室布置，均很適當，不過進館須要納洋二分，全年四元，各區都設有同樣圖書館一處或兩處。

市政調查會，也是在上午很短時間內訪問了。該館成立於大正十一年，由後籐前東京市長出資三百五十萬元，以三百萬建造市政會館，五十萬爲購置設備費，就是現在很高大的樓房，共七層，大部份出租其他學術機關。設理事十一人，選出常務理事三人，處理會務，另有研究員十二人，擔任調查研究工作。市政圖書館內有市政參考書籍三萬多冊。目錄編纂極合科學方法，並設有三個研究室，一爲研究市政法規計劃，一爲研究財政，一爲研究各項專門事業，名學者及大學畢業生也可請求入會研究。現出有市政問題兩種刊物。研究員調查的結果，出版單行本報告書十餘種，都是關於水電瓦斯專門事業，日本六大都市往往請該會代爲調查其項專門事業，每年共贈三萬酬勞費。現會內基金八十萬，常年經費預算十二萬餘元，每月收入及基金利息，尙可適合預算。我購賣許多種書籍，一時不能詳細記述，祇得待諸他日下一番研究的工作後再談。

中午外交協會在中央亭宴會。出席的除該會會長前駐華芳澤公使外，還有東京朱市長，陸軍大將鈴木，永井大使；外務省東亞局長桑島以及日本朝野名流三十餘人，誠爲空前盛會。由芳澤主席致詞，詞內並沒有動人的地方，除了中日該消除過去一切誤會，速行親善共謀東亞和平等語外，對於北平市進年來市政的進步，極爲欽羨，他說國都南遷，不但沒有衰落，市政反有步步改進趨勢，人口天天增多，此不僅國家之福，也是日本引爲最高興而敬佩的事，至於他個人，曾住北平七年之久，更願第二故鄉日進繁榮，語語誠懇，不愧爲了解中國國情的一位老外交家。

下午考察市商工會議所和府立獎勵館，對於東京商工業的同業組織及商工業界對於求進的精神，略爲明瞭。商工會議所，就是國內的所謂商會，在東京市內所有各商工業都一律加入會內，每年所納會費，以營業稅爲比例，約占百分之二十以上，全年經費三十萬元，會議所的房屋，非常雄大，充分表示資本家代表機關的威嚴。商工界發生糾紛，商會處於超然地位，令其從事和解，如不服從，得以文字上訴會議所轉請地方裁判所或市役所處理。商工界如有違法的地方，也有權力令其依法糾正。至於事業的指導，因各同業組合，都能自動研究改良，大可毋須過問。府立東京商工獎勵館，離商工會議所不遠，該館是該

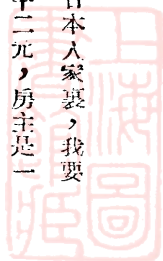
市最高的商工指導獎勵機關，陳列室很大，專供各商工的出品無費陳列展覽，對於輸出業調查介紹，貿易手續相談，商品轉運，工業品的檢驗，以及商工學術演講實習，都有很新式科學機械化的設備。譬如一個工廠製出一種物品，送請該館檢驗證明，鋼鐵有檢驗鋼鐵的機器，化學上作品，也有化學上檢驗機器，在商品方面，時時刻刻研求進步和迎合顧客心理的方法，我們在商品研究室內，棹上有許多紙烟銅質匣子，因為花樣不合時，另請繪圖員繪造新的花樣，其他商品，都有設計員，可見他們不是泥守舊法的，所以才能與時代競爭而不落伍。

晚上是大倉株式會社請團體在雅叙園吃飯，雅叙園是東方第一個建築最講求的飯館，光一所房屋，就花去建築費三百萬元，每一房間，都由日本第一流名畫名刻家，用彩色繪刻，廁所內有山水，地板用光漆裝飾，鑲鍍金質，富麗無比其他各處便可想像了，下女四百多人連同整事人員共有一千多人。其中做「北京料理」的中國厨子也有三十人，每日收入約有二三萬元，該園成爲東京一個名勝之地，大家來此，不是爲吃飯，因飯費很貴。菜味並不特別高明，不過來鑑賞一些日本近代的藝術作品，那是有代價的。明日將離東京，今日之離叙，是很滿意。

十月九日晴 離東京宿強羅

上午劉異先生來訪，劉先生係北大畢業生，現在帝大研究。他住在日本人家裏，我要求到他住所看一看。到了住所後，先脫皮鞋上樓，四席之地，每月租金十二元，房主是一位老太婆，兩個小孩已上學，一位姑娘已去做工，室內狹小，樓下前半間是她住室，壁上懸有祖先神座，後半間是廚房洗濯地，兩個瓦斯爐灶，每月僅經六毛，自來水九角，電燈每只三角，因用瓦斯，很潔淨又不占地方。她是一個中下家庭，生活非常簡單，那有中國住宅舒適！日本人住的問題，比較最經濟，一間房屋，白天可以當客廳，飯廳，夜裏可以作為臥室，至於衣飾的問題，似乎比住宅為重視，由日本女子身上的華美和服看來，就可證明，可惜很有較長時間，對於日本人民實際生活，多加考察。

劉先生說：日本青年團組織很健全，介於軍人和童子軍之間，現在城鎮村都有聯絡組織，對於鄉土觀念，非常重視，名為地方服務，盡量發揮青年的服務精神，平時從事團體的訓練，對於青年教育是很有益的。我以為國內青年，除了讀書之外，地方一切事務，都很隔膜，智識和工作不能聯合運用，亟宜糾正。因此和劉先生同到日本青年館，該館全是



團青年團的大本營，館內正開鄉土陳列館，各地古今的衣食住行以及漁獵的工具，分別陳列，由此得到不少關於日本古代生活的認識。明治以前，日本人民都用油燈，現在鄉村裏已多用電燈，兩相比較，更容易表示日本的進步地方。關於青年團的組織，館內人員送我一本英文報告，但此刻沒有工夫細看，不能詳細介紹。

回旅館後整理行裝，下午三時三十分鐘東京赴小田原，在車由中三小時，因與何吉甫先生談及日本人民的精神覺得有許多地方可以取法。日本的兒童教育，始終是提倡舊有道德，忠孝二字，爲人人頭腦中的主宰，孔子的教化，已被日本人民整個的拿去，做人生哲學，至於成年的人。對於責任觀念極重，在責任內的事，決不會放棄的，今天報上登載一月前陸軍務局長水田被刺時，適於他的科長在室內請訓公事，當時兇手突然將水田刺死，那位科長是目見的，但事出意外，本來他是沒有任何責任可言，可是這位科長總覺得眼見局長被刺而不能救護，心中疚愧，日日不樂，竟於五天前的晚上，當他夫人出門，遣其子女購物，自己剖腹以殉的。記得明治天皇死後，乃木大元帥，也以身殉這種義烈行動，就是他國民性的特徵。在小學方面，第一種課程是修身論理，我國小學修身課程早已取消，代以公民，我認爲是教育上的失策，影響國家社會極大，至於女子，高等學校畢業，才十

七八歲，她必要去替社會服務五六年，再將每月收入存貯為嫁奩之用，到結婚之後，留起頭，做賢妻良母，人人一樣觀念，規規矩矩，安然在國家所定的一範圍內生活。我國自革命後，失去中心的道德標準，以致國家如此。希望當國趕快糾正，叫已出軌的國民重到軌道上前進。

很痛快談了二個多鐘頭，車已抵小田原了。由小田原到強羅，還有一小時的山路，有上山電車和汽車可達，我們是坐汽車去的，暮色蒼茫中汽車在叢山峻嶺中行駛，倍覺驚險陰森。到強羅廣光旅館，係日本式旅館，這是第一次嘗試。該旅館處於山谷間，風景很好。晚用日本餐，大家飲酒預祝明日的國慶，談笑甚樂。飯後少頃用溫泉浴，日本全國有一千一百四十處溫泉地，這是天給之惠，我們大家就地而寢，地上鋪褥一條，枕頭是中國舊式長形，非常硬，不及洋枕的安貼，祇好將就一宵。

十月十日晴 游箱根夜宿名古屋

今日是國慶日，我們已離東京，未能參加大使館的慶祝會，看不到國旗，追念祖國的普天同慶情形，不覺神往，強羅是個中山小鎮，登山電車最近完成，鎮上各家店舖正張燈

慶祝，在這情景之下更引起國慶的情緒。昨夜飽嘗日本床褥滋味，一覺醒來，已經六時，早知此地左右山景甚佳，所以即刻起身，一人沿山道登強羅公園。這公園離旅舍不遠，是個山中大公園，另有特殊的風趣，公園面積很大，順着山勢，層層而上，每一階級，有一階計，園中有一座噴水池，並有運動場等設備，我在清早新鮮空氣中散步，半點多鐘，才回來和大家一同用早飯，商談今日的行程。

大家決定：以登山玩水在異國去消磨今日的佳節。八時二十五分由廬所出發，乘爬山電車上早雲山，再由早雲山往大瀨谷，因汽車道正在修築，一齊步行，經過十九町之遠，山中遇着不少溫泉，白烟由山洞中冒出，硫磺氣味撲鼻，泉水沸騰，湧流而下，石面成爲黃白色，這是中國山景中少見的。到達大瀨谷已九時二十分，坐公共汽車到湖尻。正十時，湖尻與箱根町之間有一大湖之隔，湖名蘆湖，雖不及日光的申禪寺湖寬闊，但長度過之，計六公里有半由湖尻乘小汽船，約二十多分鐘傍箱根町登岸。箱根也是日本的名勝，現在日本同樣要造成爲日光之外的第二個國立公園，該地所出的手工藝術品很多。在吸收游人的金錢，我們在各玩物店內瀏覽了一會，各人買得一二心愛的東西，在距海二千八百尺（日尺）的山地，交通和街道建築，比較我國的重要城鎮還要強勝一籌，日本已由平地建設

到山地，而我們連很大的平地，尙有未加開闢，看後不能無感於中！因爲要趕車赴名古屋，熱海名勝未及前往，引爲缺憾，下午二時四十七分由小田原赴名古屋，七時即達。

車中四小時中的生活，因和同伴談話的結果，又得到不少珍貴的資料，由日本文化談到雅叙園的主人，這些事，都是各人在東京從朋友口中聽到的話資。日本開國之後，原有的文化，不過只有一些武士道的勇敢善鬥的精神，後來接受孔教和佛教的思想，當唐代以前，日本的文化，可說完全是中國去的，德川明治時代，歐美文化傳入之後，日本的文化，便起了非常複雜的變動，經五十多年的淘汰，現在纔建立爲日本自己文化系統，日本所以能振作，也就是自己的文化本位所造成的。我將要明白日本維新的成功原因，不可單從表面去看，最重要還是多研究明治維新後日本的文化，加以真確認識，比空洞的考察強得多，我認爲是很對的，可惜這種工作，很少有人去努力過，奇望國內研究日本問題的人們，多注意一下。我們由嚴正的問題又談到前晚雅叙園的盛宴，因而聯想到該的主人起家奇遇故事。他是東京芝浦區一個浴澡堂擦澡爲生的，有一天替一位鄉下有錢的人擦澡鄉人就和他閒談起來，無意地問他說，「現在有何種生意可以發財？」他他很莊重的答應顧客道：「芝浦區一帶地面，不久必要漲價，最好趕快收買，一定可發大財。」鄉人從之，馬上

收買，果然不到幾年工夫，地價大漲，鄉人居然成爲大富翁，因而贈給園主一部份金錢，後來他經營得法，現在也成爲富翁，他不願做守財奴，拿出大部份財產，請名家設計造成一座可以代表日本近代藝術的大飯館，以一個工役出身的人，能有這般遠大見識，中國富翁如何，我想也該如此，替國家多做一番光榮事業。

到名古屋天色已晚，廬萬平旅館，晚飯是在車上用的，所以行裝甫卸，洗浴後匆匆寫了以上日記，就安息了。

十月十一日雨 留名古屋

到過大東京市之後，再到名古屋市，由車站起至萬平旅館，沿途所見，都不及東京繁華熱鬧，但該市位於東京和大阪的中心，是日本對外貿易第二大商埠，一九三四年前，人口僅有九十七萬多，今年十月十日國勢調查結果，人口已增至一百零七萬，居六大都市的第三位，現在正努力從事都市計劃的改造，設備一九三七年舉行太平洋和平展覽會，使完成名古屋爲現代的都市，展覽會現已開始籌備。會內經費定三百萬元，開東方第一最大次的展覽會宗旨是促進東方重要國家的產業和文化，并倡導永久和平爲該會最終目的，現已

向我國政府請求參加，北平市爲東方文化最古的都市所以有首先準備必要，這是我代爲宣傳的用意。

名古屋成立市制，已有四十五年的歷史，當時不過一個十五萬人口的小城，現在人口已增加七倍，每年經費預算二千五百多萬元，僅次於東京大阪二市（東京每年經費九千八百多萬元，大阪三千八百多萬元），物產和地理都占優勢，我認爲它將來很有發展的可能，我們上午十一時半拜謁市當局，市長適往東京，由市府助役招待午餐，首先請求協助大展覽會，市廳是新建築的大廈設市長一員，助役二員分文書監查調查會計四課，第一助役下分設庶務教育土木三部及電氣局，第二助役下分設產業保健社會水道四部，係合署辦公。議員六十四人，職員共計一千三百餘人，市行政中以上下水道最有成績，我們另由專家詳細考察。愛知縣廳設在市區之內，猶如杭縣署設立杭州市內一樣，不過日本的東京和名古屋市行政和府縣行政，往往混亂，例在東京市設立職業介紹所，東京府也設立職業介紹所，名古屋市上行駛汽車的牌照，係屬於愛知縣發給，其中行政介限如不細爲考察，很難明瞭，這似乎是一種小缺點。

大家飯後，和市府助役詢談一會，他就拿出一本名古屋市英文概略，和日文的市勢一覽

，翻閱之後，各項重要問題，都很簡明敘述，所以沒有多問的必要。市勢一覽，封面是市廳的照片，內有一張大圖表，摺成十八開，正面是各項事業統計表，背面是市區域圖，簡明扼要，頗有仿製的價值。

現在再談一日巡視情形。上午九時，由市府人員陪往名古屋城樓游覽，該樓是市內唯一名勝，住在市中心，高五層，純係良好木質建造，已有三百多年歷史，在最高層下望，全市物景在目，屋頂有雌雄金質鯉魚一雙，為游人所注目。冒雨游城，又多有一種趣味。名古屋有此一城樓，各項物品上多用為做商標，他們愛護古物的精神，是很可贊佩的。出城樓後，即到日本最大的毛織會社參觀。該廠成立資本一百萬元，現在的出品，和西洋毛織物差不多，各種各項的毛織品，均能織造，日本西裝的布料，早已代替了西洋出品。工作場分為紡織染三部，工人一千人，全部共有機器一百架，出品除供給國內應用，還可運往我國售賣。原料是由澳洲運來，中國產毛太粗，不甚合用。工人每日工資八毛，十小時工作，女工占百分之六十，每星期六舉行娛樂一次。最可令人贊美的，就是工人宿舍的清潔雅靜，每九人一室，室內空氣甚佳。所有物件，均收拾在大櫃內，確是符合各處公共場所懸掛的「清潔整頓」等標語，我國一般寄宿宿舍的內情形，恐大半是自嘆不如呢。

日本近年來陶器的出品，已奪了我國原有的市場。北平市的日本陶器，就是名古屋的陶器工場的產物。我們覺得有一去作實地考察的必要。可是最大的一家推托修理機件，不讓人參觀；後來只得一家較小的工廠。該廠陶器原料，全是由廣東和東三省運來，因為機械化的結果，出產率非常高，形式又很精美，我國沒有大規模的製陶工廠，讓國內天惠的原料，送給大家享用，國內的大企業如不趕快聯合起來，終不能與人競爭。

下午二時到安藤七寶店，該店純屬手工作的作品，七寶的質料，大致和北平景泰藍相似，所出的作品，形式和質地的外觀，更比景泰藍為出色。北平市近來景泰藍生意日見衰落，因為國外的市場，已為七寶製品所奪取，如再不加改良，簡直沒有發展希望了。順道又訪問商會，該會會員入會費，也是以營業稅百分之十為徵收標準，據該會理事說，「名古屋的陶器最為著名。」商會樓下一層，設有物產陳列室，凡屬本市各業組合會的產品，分櫥標明陳列，北平物產不少，商會很可照樣籌辦，一舉數利之事，大家沒有不贊成的。

下午五時雨止，乃利用剩餘的時間，到熟田神宮參拜。我所得的印象，只有看見一羣學生，在神社前排列行鞠躬敬禮，由此了解尊神重道的國民，對於科學文明，仍是不致有

所阻碍的。並且此點至少可以提醒主張全盤西化論者。

十月十二日晴 離名古屋赴奈良

奈良是日本舊時（七一〇——七八四年）帝都，美術建築很著名，有許多古寺古塔，若說是仿照我國唐代建築工程而成的。那時日本派人來唐留學，中國文化，輸入日本，以此時爲盛，在今日情勢之下，我們不能不去一看他們如何接收我們的文化。同時該市四郊，有山有水，是一個很美的城市，一般游客，都願意往遊，我們趁着明日星期，在到京都途中，特抽暇前往，以償夙願。

上午十時五十五分離名古屋，下午三時許抵奈良，離奈良不遠地方有法隆寺，該寺有一千二百多年的歷史，內有五層塔，於飛鳥時代所建築，塔身純係木料構造爲日本最古的稀有建築物，現在還保存完整，他們視爲無上國寶，可惜我不是考古家，又不是建築家，帶着中國人的目光，是不會發生很大興趣的。該寺左右，正在大興土木，我祇覺得日人對於保護古代文化（日人稱爲國寶）無微不至，不遜於研究科學的精神，一個法隆寺，出版一厚冊的建築工程書，並且是某建築專家所著。我跟隨大家在寺內游了一小時在公共汽車

上很留心觀察鄉間農民生活，在小路上看到不少矮小木板造成的住宅，由門窗中看進去，室內的地席，都是很整潔，田疇中的農夫，也是穿短衣胼手胝腳的耕耘，路中的婦女和兒童，對着我們的汽車發笑作樂，鄉間的生活，又何嘗不及城市的快活，多日來看慣日本城市情狀，偶爾經過鄉村，心神不覺爲一爽。

晚宿奈良市龜佐旅館，又嘗一次日本旅舍風味。我們十五人，共住五室亦可通爲一室，十五塊棉褥，平鋪地上，假使是一羣小孩，由第一個被服鑽到十五個被服。是不很費事，大鬧一陣，倒有趣兒。可是大家都是上了年紀的，兒童時代的頑皮習慣，恐早隨時光俱去！今夜月色很好，穿入窗簾，異國逆旅，集合很多同胞，同叙一屋，促膝談心，也是難得機會。

十月十三日晴 上午留奈良 下午留京都

今日的光陰，完全遙遊於名山古寺之中。上午九時半由奈良市府派觀光課職員陪同出游，先到春日神社，禪道兩旁都是石製的獻燈，頗有古香古色的氣象。次到東大寺，該寺爲奈良史蹟的中心東西各有七層高塔，奈良朝代時，有寺僧一萬人在寺內誦經奏樂，曾盛

種一時。大佛殿，正堂大銅佛高達五丈三尺五寸，頗稱偉大。再由山道乘汽車登三笠山，共有三山行列，因是得名。臨山遠眺，小山如邱，川流如帶，風光絕佳。由三笠山返城，游奈良公園，該園內麋鹿成羣，聞該園共有鹿八百隻，每年可產五十隻，每逢十月中旬，舉行伐鹿角大會，非常熱鬧。該公園當局特鳴金笛，園內之鹿，聞聲奔集，約百餘隻，並在鹿羣中全部攝影留爲紀念。游園後又到帝室博物館參觀，該館所收多爲日本古代雕刻工藝品出土品和繪畫等項，共分十二室陳列，可供研究日本古代文物的考證。

下午一時，離奈良赴京都，僅一小時的火車行程，（電車四十五分），廣京都大旅館，大家匆忙間用過飯，馬上出遊京都的各大名勝，而完全今日的日程。京都是日本一千多年（七九四——一八六八年）的舊都，猶如北平，很富於歷史上的意味，可以代表日本的舊文化，等於東京代表日本新文化同樣地位。京都神社廟宇現在存留的還有三千處，比較著名的約有一千多處。因爲日人篤信神佛，保護提倡甚力，假使把北平現有的被廢都恢復起來想也要超過三千以上？我們目的不在遊覽並且時期甚短促，只得選擇三四處最有名的地方，作爲觀光事業上的參考。

下午在精神疲乏中，遊覽了圓山公園，清水寺，智恩院，東本願寺，和三十三間堂等

，各有各的歷史，美術，文物的價值，在遊覽指南內說得很明白，我個人認為沒有代為介紹的必要。不過感覺有一點是可注意的，就是佛教的教化在日本，影響所及，不在孔教之下。東本願寺是日本佛教的發源地，該寺建築精緻宏大，為明治年間所重建，明治天皇一面銳意維新，同時仍不忘維繫人心的宗教信仰，這就是人家成功的道理。

近幾天以來，遊過不少的名勝古蹟。他們對於迎合遊人的心理和吸取金錢的方法，可謂巧具匠心。每個寺廟門首，多置有甘泉，遊人須奉納一兩個銅子，才可放心取飲。參拜神像的人，不過經過燒香燃燭的手續，只須奉納相當銀錢，就可代表虔敬之意。再各處都有遊覽紀念章，遊客都願去蓋一個章，表示足跡已到，可是每次須納錢五分，有幾個寺內，還有什麼夫妻和愛殿，置有許多木牌，遊客可具姓名，插在神前，據說可以保佑夫妻和愛百年，凡是夫婦愛好的人過此，莫不願意奉納五分錢玩一下。還有許多玩物，利用十二生肖的鼠牛馬等形象，藉以提高購買的心理。此外離城較遠的名勝處所，發售郵政可投遞小扇子，或繪有山水美人的畫片，每個定價一角或五分，外加郵票，就可直達受信人，遊客為好奇心驅使，區區之費，是不顧惜的。其他各項小手藝品之多，和技術的精巧，吸取遊人多量的金錢，更不必論了。由此可見人家處處肯用心思，隨地可以生產，像這樣輕而

易學的事，我們是值得用點心力才好。

十月十四日晴 留京都

上午訪問市政府和商會，對於京都市的行政組織及經濟狀況，得到一個概要。該市最近人口約一百零五萬人，男略多於女。全年經費預算二千七百多萬，現正從事舊市區的改造，所以支出將年年增加。談到市府組織，總務方面設秘書等六課，另設財務教育產業保健四部以及水道土木電氣三局，並劃分七行政區，各設區役所，辦理各區內事務。我僅於觀光事業和都市計劃，加以相當注意。

京都是一個舊帝都，工商業向來不很發達，雖近年來提倡組織電氣以及特別工商，但每年貨物的進口，仍舊是超過五倍以上。這是商會的理事告訴我們的。因此為維持市面的經濟，所以祇有設法吸收遊人消費的補助。據商會的調查報告，昭和九年，京都市遊客共計約一百七十萬人，消費全額約計六百十五萬元，每人平均費四元多，市當局對於觀光事業，特於產業部之下設立觀光課專為辦理導游事務。我們每日考察，觀光課會派員引導。該課每年經費八萬多，共有職員十四人，經費多半用於宣傳印刷方面。我會問過引導的

原田先生。觀光課用何種方法去招引遊人！據他說（一）於火車站附設一辦事處，以供旅客隨地諮詢。（二）由課編印很多的遊覽指南，聯絡各旅館，贈送遊人。（三）遊覽廣告，每年分爲春夏秋冬四季，繪有不同的美麗圖案，張貼各公共場所，如遇有舉行大會的地方，另外編印廣告張貼。（四）國際上的觀光人仕，由觀光課派人引導，講解說明。均由該課監都管理。（五）此外道路的修築，交通事業的發展，都與觀光有密切關係。這次平市文物整理實施處朱秘書同來考察，他對於日本各地的觀光事業，已有充分的調查，將來必有很大的貢獻，使北平造成遊覽區域，招致遊客，實爲繁榮市面唯一方法。

京都是一個舊都市，很難適合現代都市應備的條件，市當局爲保持京都市原有的地位，不得不施行新都市計劃。現在市府土木局之下設有都市計劃課，訂有十年都市建設計劃，對於上下水道的改良延長，市區的劃分，遊覽區的規定以及街道系統的完成，都已按圖進行。都市計劃課每年支出經費幾達五百多萬元，比較其他各項事業爲多，可見都市整頓工作的努力。北平市和京都市相似之點頗多，希望除整理文物之外，更並重都市計劃。使成爲東方第一文化大都市。

十一時許，很榮幸的景仰御所（天皇的故宮），由宮內執事引導，參觀賜宴殿，寢宮

，紫宸殿（昭和天皇即位，即在此殿處行大典）卸花園等處。紫宸殿是正殿，中設御座，右旁爲皇后座，殿之壁上懸有中國歷代賢臣的畫像，據說懸掛此處，已有一百五十多年的曆史，不禁予人以無限之敬意。

下午作比叡山之遊比叡山勢地甚高，可望琵琶湖，爲京都風景區域，先乘上山電車，最後乘高架電纜車始達目的地，山路交通便利如此，所以遊人接踵於途。到中堂驛，俯覽琵琶湖全景，壯麗無比，琵琶湖爲日本天然富源，其水除灌溉外，並供給京都大津縣之自來水及水電之用，該湖之出口爲瀬田川，流入宇治川入海。以時不許我，未及一遊琵琶湖，但處幽壑之中，遠窺美景，反能增我依戀的情緒。

十月十五日晴 留京都

京都工商業及其他都市發達，但是科學上應用物品，和其他絹織紙作物瓷器等工業，頗占優異的地位。上午參觀島津製作場，先在各陳列室巡視一週，所有物品均係該場出品。分醫學，衛生，光學，電學，心理學，兵器，學校應用之標本與儀器，以及人造絲作品等十餘類，類中的作品，較之歐美者不相上下，國內學校也多向該場購置理化用具。現在

不克將出品的名詞一一記下，但可總括一句話，凡屬科學上的用具，十之八九，該場已能供給。日本有了這個科學的寶庫，是以用為推廣全國科學知識的工具。它成立已有四十多年歷史，初由私人創辦，現已規模擴大，改為股份組合，同時政府從旁極力維護，基礎更加穩定。製作工廠有一部份正替政府製作軍事上用品，停止參觀。該場理事特為團員四人贈照半身x光，x光機器就是該場產品之一，可見他項機器都可以製造。人造絲機器的製作，對於人造絲織品的功成發展，功績甚偉。我國要講科學，先應成立這個工廠，有了工具之後，再向人民提倡，才不致落於空談！

其次又到西陣織物館，因改修內部，遂轉赴市立染織試驗場參觀。該場也是絹織物製作及試驗的機關。日本各種絹織物，已大量來到國內市場，價廉物美，江浙等省絲綢的銷路，大受打擊，該工場內的染織工作，是完全承命試驗場的指導。他們對於絹織品，無日不在鑽求研究改良中，該廠和西陣織物館合組調查會，調查何地喜歡何種花色，四季流行花色以何種為適宜，又為配合絹專織物的色澤。

成立流行色研究會，應用化學作用，調製無數絲染物標本。對於古代織物，如波斯印度埃及式的花樣，也用心模仿，以供給新時代的享用。工場之外，設有六大試驗室，試驗

藥品，質地，應用，圖案，作品，生絹等項，是否適當？如何求進步？各試驗室中各工作人很忙的工作，研究的設備，勝於學校，我很大胆下一結論，日本的工廠有學校化的精神，決非過譽之詞。

下午遊嵐山，此山樹木青翠，山下有大溪，可以行舟，小舟逆流而上，再轉梶順水勢下流。至爲暢快有趣。日本多山水，嵐山不失爲山水的名勝之地。嵐山游後，參觀博物院，京都爲日本文物的古城，所以在博物館所存文物，頗有一看的價值。第一室陳列刀劍，盔甲，戰冑，馬鞍等武器。很能代表日本過去的尙武文化。其他各室舉行三條實美紀念展覽，實美是明治時代公爵，有功於維新，並爲皇族，當時權勢甚盛。但實美擅長詩詞書畫大有我國文人學士之風。室的懸有實美所書武侯出師表一文，我國精忠光華，照於異域。其他條幅中文字，純屬倡導我國舊道德口語，現在照抄簡單的幾句於下：「克己復禮」「言忠信，行篤敬」「忠孝」「赤心」「惟報」「陽氣發處，金石亦透，精神一到，何事不成。」「忠誠貫金石」。關於這類的文字甚多，足徵明治維新之初，當銳意模仿西法的時候，還有許多大臣仍一面提導我國舊道德。所以物質文明，不能侵害精神文明，精神足以補助文質的不逮。我國新法未立，即視舊道德爲敝履，那有成事之理。實美還有很精雅

的中堂一幅。書有六大字「依於仁，遊於藝」。這句我想很可代表當時日本維新的思想。

十月十六日晴 離京都赴大阪

上午很早與京都告別，乘火車赴大阪。車中經過四小時多的生活，大家敘談，都以日本一切進步很快，七八年前的舊印象。現在多改舊觀，尤其是經濟建設的發達，平時在國內很少看到關於日本情況介紹的文字，有之，也不過是偏於一方面的。所以此次來日考察，事先沒有充分研究，非到了當地以後，才得認識多少，假如能先把各應考察的處所編印的報告書都事先熟看，而後再去訪問，那就比較便宜多了。同時有許多地方，因為分組的關係，不及參加，一個人的思想能力，到底有限，我所記的事略，僅代表個人一部份，將來同伴中有其他特別心得的地方，再來訪問補入。車中檢出管先生寄來的實報看看，發現日記中有些地方記載稍有錯誤，還有幾個錯字，對於讀者，非常抱愧，他日必一一更正，尙希以時間匆促而鑒諒之。

日本兩大中心城市，東面政治中心爲東京市，西面經濟中心是大阪市。大阪市，在日本是個很有歷史的都市，我國唐代以前，稱爲難波，於豐臣秀吉時代，大事修城築路，同

時和我國很近，後來俄英法也來商船請求通商，大阪就成爲日本對外貿易的中心。明治三十一年（一八八九年），成立市役所，大正十四年，並合鄰近四十四村，由四區擴大到十三區，現在又增至十五區，全市面積一八七平方米達，人口二百七十多萬人。五十九萬戶。成爲日本唯一工商業都市，大阪所以造成今日的地位，並非偶然，最可注意的，因爲該市水上交通的便利，位於大阪灣內，可與世界航路直接交通，市內河川交錯，統計全市共有橋梁二千多處，有人稱之爲「水城」，乃非虛語。

下午二時許抵大阪，寓新大阪旅館，行裝甫卸，全體同人即到市役所拜訪，因市長赴東京公幹，由助役接見，詢知關於市役所組織的大概情形。該市設秘書會計兩課，電氣局及九部，一爲水道部，掌管自來水及全市水道事項，二爲港務部，掌理各碼頭海口事項，三爲工程部，掌理都市設計以及道路公園橋梁建築事項，四爲總務部，掌理總務財政編造預算發行公債等事項，五爲教育部，掌理市立學校博物館，圖書館，音樂場，運動場，青年組織，以及一切社會教育等項，六爲社會福利部，掌理一切社會救濟，如房屋宿舍典當介紹相談所市民廳等事項，七爲保健部，掌理預防醫院家庭工廠公益場所衛生等事項，八爲商工部，掌理商工業統計調查獎勵，市場管理等事項，九爲監察部，掌理審計及准許營

業等事項。市議會，內有議員九十二人，由市民選舉出來。另有市參事十五人組織之。市長一人助役三人。市長由市議員選舉之，助役和歲入官由市長推選，呈請市議會任命之。現在市財政狀況，在一九三三年，每年總預算已達一億三千多萬元，較一八八九年新市設立時，增加七百零七倍，市債額為四億五千多萬元，多半是用於整理電氣事業。其他關於各部行政上工作，承贈有英文報告書，以後再行譯出，以供研究都市問題者之參考。

大阪是日本工商業都市，所以由市役所訪問後，即到商工會議所探取大阪工商業及經濟組織現狀。談詢結果，知道該會以前僅是商人的單純組織，一九二八年才依法成立商工會議所，由各業代表五十人，及政府代表著名學者專家十人共同組織。該所最大任務，為獎勵指導全市工商業，對於國外貿易，尤為注意。

所內事務很繁，儼然一個大機關。統計調查工作，最有成績，我們要知道的事，都能在統計表上指示出來。該市各業大公司共計八千八百多家，資本共計三十二億多元。工廠四千多處，每年生產額十億多元，工人男女十六萬多人，女工占三分之一。對外貿易額，進口每年二十七億多元，出口三十一億多元。貨棧面積九十多萬平方公尺，共八百多處。設有中央大卸賣場，為交易最大中心機關。大阪自大戰後，工商業會一度衰落，卒賴政

府維持及其自身努力，現在就其對外貿易情形，已知起色繁榮了，至於如何發展方法；預定十九日參觀貿易館時，可以詳細明瞭，再作報告。

下午五時參觀每日新聞社，該報每日發行三百萬份，與東京朝日，爲日本兩大新聞組合。該社現有飛機三架，並專設飛快汽船，以爲運輸報紙於國內各海口。通訊方法，多半電力化，此次目見傳影機由美國傳來一影，其他工作與朝日所見相差無幾。惟該館每週出版盲人週刊一種，每期約三千份，該報以厚紙刺印凸形的，世界盲人通用符號，盲人以手按之，即可明解社會及世界情形。日本僅此一家，盲人讀報，可算新聞事業中進步成績。該社資本雄厚，對於同業人員福利設施，每年經費三十多萬元。此外對於社會盛大集會，都有參加活動，不失以宣達智識於倡導社會事業的宗旨，返視我國，真是望塵莫及！

十月十七日晴 留大阪

我們所寓新大阪旅館，最新式而偉大的建築，內部設備，可謂十分完善。日本對於經營旅館，在大學裏設有專門研究部，不僅對於客人招待，使得滿意，即於各國人士的心理習慣，也加研究，至於接運行李，應對客人，更無微不至。這次各人都住單間住室，附有

浴室，每日租金五元左右，棹上置有各種應用通信及洗衣用具等表格八九種之多，昨晚睡眠很好，所以今晨起得很早。後來下樓用早餐，知道上海經濟考察團也同席此間，相見之下，倍增親熱。一個很大餐廳幾乎被我國人士占滿，不禁引以為榮。

今日爲日本親嘗祭紀念日，各機關一律休假，我們昨天改變日程，特於上午九時，到離大阪一小時汽車路程遠的濱寺公園，參觀富民協會創辦的農業博物館。濱寺公園，設在海濱，遠望漁船點點，海國風光，令人心快神怡。到館已十時餘，由該館執事接見，殷勤招待。日本近年工商業雖甚發達，但農業原爲日本立國政策之一，亦極重視。並且工業上應用之原料，莫不仰賴農產，今日濱寺之行，對於日本從事開發農業之實際努力，深予我國之農立國的國民，一個最好的借鏡，同時也可知道人家如何對於農業方面，苦心經營，深思積慮的情形，我們看後，真有先祖遺留天惠，而不知利用之憾！

富民協會，係昭和二年成立。爲大阪每日東京日日二大新聞社長松陰先生所創設。以從事農事改良調查研究及指導獎勵農村副業，而達繁榮農村，增進農民福利爲目的，其組織爲理事會議制，以理事執行會務，內設事務事業博物館編輯出版五系，另有農場山株二事務所，此外並有顧問會，評議會，農議委員，均爲建議諮詢機關。

該會的職務，共有十二項，最主要的第一是米麥栽培之試驗，第二是優良種苗培養與分配，第三是米代用糧食之研究，第四是優良蔬菜果品之研究指導，第五是竹林栽培及竹林工業之獎勵，第六是各種農村副業之研究及實地指導，第七是農具改良及共同使用的獎勵，第八是關於農業演講習展覽會的舉辦，第九是農業經營法之改良研究，第十是農業圖書雜誌的編輯發行。他們標榜的政策大概是如此，我們實地看了農業博物館各列陳標本照片圖表文字之後，證明并不是空談，日本的農業已做到驚人的成績了。

現在再談農業博物館所見情形：該館於昭和七年正式開幕，館分三樓，多半是陳列室標本模型四千三百件，特別模型二十四件，照片圖表六百件，陳列方法，無不符合科學原則。陳列分爲五大部分，一爲土壤肥料部，二爲農業部，內分普通作物，工藝作物，園藝，品種改良，植物生理等項，三爲副業部，內分農村手工業品，養蠶，畜產，山林，竹林，水產等項，四爲農業經濟部，內分農業統計，農村經營，農產物販賣，農業行政，比較農業，農業能率農事電化等項，五爲拓植農業部，內分朝鮮，臺灣，北海道，樺太，南洋廳，滿洲，南美等項，第三樓是本山考古室，陳列古代農業用具，大講堂亦設此樓。

以上是陳列館的概況，現再說在館內所得的比較深刻印象。農業部設有小型電影機，

觀客投入銀幣十錢黑幕上即開映農村工作各景，每次五分鐘完畢，在農業經濟部有暇統計表，指示日本水田害蟲每年損失九千萬元，認爲人種大敵，如以此鉅款，可購造飛機二百七十架，陸奧級軍艦一艘，因此非以全力研究除蟲方法，不足撲滅此敵，喻動人，足見日本學術界思想之一斑，又陳列之藥物，年年進步，一個梨子，五年前所產還是很小的，現在已肥大一倍，其他亦莫不如此。富民協會於去年主舉鷄產卵最高量竟達三百五十五個，得中頭獎。栽茶養蠶的陳列，十分詳細，分部說明，一目了然，至於各屬地，如台灣、糖業，大樺的森林，都有實例陳設或圖表說明。他們還要利用電力去發展農業，現在各縣已開始進行，實幹的精神，回視我國復興農業工作，又爲如何？

下午全體自由，我先回旅館休息，而後完成本日記載工作，預備出去遊覽街市，並參觀各大商店，晚上打算去吃一頓中國飯，這是一個小小願望，此刻遊興勃發，暫告停筆。

十月十八日晴 留大阪

在東京時，曾承工業新聞社招待晏到大阪後，該社又來邀請參觀附設的工業陳列館。新聞社每日出刊日報，是日本工界文字宣傳機關，工業陳列館，是日本最新標準工業製品

實物宣傳機關，上午九時我們欣然而往，他們非常客氣招待，並代攝影。該館各項陳列大櫥共有一百二十多個，出品約五千六百多件，出品價約值三十萬，大概可分機械，電氣，建築，金屬，化學，汽車及其他重要工業製品，由全國大工廠出品，總匯集一處，日本近代工業製品，得窺全豹，實屬難得的機會。至於出品陳列辦法，另有規定。大約物主必需繳納相當費用，其保管佈置則由館內代辦。並且可代各廠招徠生意，對外宣傳，所以全國工業界能聯絡一致，共謀發展。這種有效的宣傳方法，雖工業不甚發達的國家，也有試辦的必要。

今天參觀兩個工業學校，看看他們對於工業人才教養的方法。第一個是大阪府立西野田職業學校，該係舊式校舍，分本科及高級科，各科三年畢業即可以投考本科。本科分木型鑄工鍛工建築家具建築裝飾等科，高級科分設機械建築裝飾圖案等科，我們到校，穿短衣制服的學校，正在工作，看去不像是個學校，簡直是個勞苦的工匠，木工科學生正在趕造某小學校舍，木料配齊後，即運往構造，於此深感他們的職工學校，純屬工廠化，而以前參觀過的工廠，純屬學校化，學校工廠，切加溝通，才合實際之用。該校並附設補習學校，着重解決一般貧困學校的謀生技能，所以課程並不甚高深。大阪府立的還有工業專

修學校，其高級科是與大阪帝國大學工務部合作的。第二個是大阪市立都島工業學校，該校成立已有廿八年歷史，其規模較西野田職業學校為宏大，我們到達該校時已在下午三時半，各工作場已然停工，祇匆匆看了全校的一切設備。該校共分機械電氣建築土木等四科，學生共一，二〇四人。校長係奏任，助教九人，實際教員十一人，囑託教員十八人，校醫二人，共有教職員一八七人。學生學費每月四元，六年畢業，尋常小學校畢業即可投考入校，至該校經常費年額為二十一萬多元，其教育方針，以人格的鍛鍊，造成勤勞實行的工業人才，並重視工作效能，同為國家担当未來的工業進展大責任。

中午大阪市當局在市公會堂設宴款待。由秘書課長代表市長，致歡迎詞并領導參觀市公會堂，該堂係市政府所設，遇有盛大集會都假此舉行，建築雄大精緻，內有容一千五百人的禮堂，平時市民也可向市府依規定賃租應用。青島近築有市立大禮堂，性質大概相同。下午除參觀工校之外，並赴天王寺師範學校一看。日本義務教育到尋常小學為止。師範學校是小學師資培養之所，是值得注意的。該校最重於學生的志操德操的振作和磨礪，其次是體育衛生健康的增進，再次是學識技藝的訓練。其他設備，不過比較我國完備宏大一些，別無足記，叫我們感動的就在精神教育一點。

十月十九日晴 留大阪

今天上午參觀造幣廠，該廠是日本貨幣鑄造總機關，規模很大，工作的程序，和上海中央造幣廠差不多，除了看那無數的金錢，由機械中滾出，其他並沒有可說的話，據說每天輔幣的產量約二百萬元，金幣很有一定。我很不願多在這種地方多費時間，所以很快的先出來，準備到貿易館去細心考察。

貿易館正舉行國產振興能率展覽會，免費任人參觀。內部陳列大阪市所有各種出產的物品，並設有對外商品輸出室，各項的物品，都沒有說明書，繪計物品的類種，自科學上用品以及日用器皿，占滿四個很大陳列室。其中有特多物品，都好像在國內是看過的，所以很面熟。不過有一部關於化學物理心理上的用品，在國內一般社會上中例很少見，倒如各項特種性能檢查器械，用為檢查工人能率的，國內的生產機關及行政機關，很少講求能率的問題，祇好仰給於他在最高能率工作下的產物，以作不講能率的人們消費，兩相比較，國家是何等的危險？

展覽室第二會場，是能率協會大阪產業能率研究所及其他團體的統計資料公表室，共

·圖表二三百張，沒有一張是無意義的，看後，得以明白日本產業的發達，成功的理由。什麼叫做生產合理化？科學經營或管理法，也得了相當的認識。以最低的金錢和人力，得到大量的生產，就是能率組織下的效果。他在日本經濟要素的比較表上指示我們說美國有土地人口比日本多得多，而日本水力電氣的產量倒超於美國，鐵道相差也有有限的此外有半張圖表說：大阪的工人，十年以前是不如人的，現在已與美國相等，中國工人呢？三個半工人才抵當一個日本工人，他們研究結果，當有所根據而云然。日本科學的管理方法，標示四大步驟，第一標準化，生產物要單純作業要分工。第二是實行生產計劃管理。第三是使能率 and 報酬相等。第四是人事上的管理，這點特別重要，因為機關的使用，仍不能離開人的心和力，所以對於人事，要實施安全，保健，衛生，福利設施，以及價格統制，勞動力安定，組織統一，技術連絡等項。他們更提出日本產業界已努力從事福利設施，分爲精神肉體和經濟三種，在精神的福利設施，又分作修養實習和安慰娛樂等，肉體方面分作安全，衛生，醫療體育獎勵等，經濟方面分作積極的是實行年金制度，各種保險事業，消極的是舉辦指導所，救濟會，保育所日用品廉價，簡易食堂、寄宿舍等，總之，他們認爲福利設施，並不是純爲加惠於工人，換句話說，就是提高生產力的一種方法罷了。合理

生活的工人一日時間支配；也用圖表規定出來，早餐三十分鐘，由家走到工廠四十分鐘，上午工作四時半午餐三十分鐘，下午工作四時半，由廠返家四十分鐘，晚飯一時十分鐘，修養娛樂四時，睡眠七時半，合理化的人生等於機械，於此信然。

此外關於工廠組織，貿易方法，管理制度，都有極感興味的圖表，可惜不能一一記下，祇略得舉一二，以見其他。

大阪衛生試驗所，根據研究的結果，也懸圖表在會內陳列。該所以為現代都市的騒音足以妨礙生產事業，我覺得很有價值，所以簡單的記出。都市騒音來源約由八方面發生：一為交通，二為運輸，三為建築道路工事，四為工廠及家內工業，五為家庭裏的留聲機，奏樂猶犬之聲，小孩哭聲等，六為街道上的步聲買賣的呼聲戲院等，七為香河，八為收集塵芥，分送牛乳郵電新聞報紙等，九為飛機及其他。騒音的影響所及，能使人們聽力睡眠機能減輕小，能率低下，神經損壞。我們住在東京名古屋大阪谷市的旅館，終宵窗外的電車汽車聲音不停，實在往往令人睡得不安，引以為苦。他們雖極力設法避免騒音的發生，但仍無甚成效，這是城市裏一個很重大問題，也可說是物質進步的一個惡果，一事物善惡兩方面的定律往往此如。

能率的研究，日本是學人家的，我記得美國有位 Taylor 法國有位 Fayol 他兩人對於能率上的貢獻很大，前者是專門研究動作上的能率，後者是專研究管理上的能率，一個是叫每個人都能得到有能率的工作，一個是叫少數人如何去管理多數人的從事有率的工作，現代各國的工廠管理，都不能離開這兩種制度的運動。同時各種有組織的團體，都可以應用這個原理，舉個例子來說，一個團體，有了領袖好組織，還要有好的被指揮的份子，而後團體才會健全發展，我對於日本的產業之得成功，以為就是能取助他山之石，迎頭趕上，往反能出人頭地，以此致與國人，共起圖之。

我對於日本的物質進步，還有一種感想。他們對於大的努力改良，小的仍舊保持。譬如大工廠，大建築物，大汽船等事業，是屬於偏狹性質的，祇要有少數人出來倡導辦理，就可進行，阻力既小，成功又大，值得傾全力而為之。至於人民生活上的小節，住小房子，吃便當飯，信神拜佛等等，凡此習慣，已普及民間，如要改良，非常費事，同時對於實際上也沒有多大裨益，不如從民所好。回看我國近幾十年來，小地方的革新，確是不少，男子留髮變為短髮，衣服由大袖變為小袖，長變短，短變長，拱手跪拜變鞠躬行禮，無處不學洋化洋派，可是談到大的建設，就不然了。這種觀察不知對不對，我總以為要學人家

大的地方，犧牲小的地方，人人先來把國家基礎打穩固之後，再來慢慢談其他，否則，時不我待，又將如何！我記得四年以前，曾在生活週刊上發表一文，題爲日人舊式消費，新式生產，我國新式消費，舊式生產，這也是顯明的事實，不過日本何以能保維舊式消費，當初我不甚明瞭，現在才知道完全是他的舊道德的教育沒有破壞，人民國家民族思想健全，國家就有統治力量，我國則背道而行，不是已在事實上的，明明白白告訴我們了。

下午還到過大阪中華北幫公所，是北方各省華商很大的公益機關，附設有小學，據說大阪華人一千多人，自從民國二十年之後，對日貿易，大有江河日下之勢，此爲自然結果，談之無益，不如擱筆休息吧！

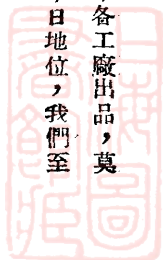
十月廿日晴 留大阪

今日是星期日，出門較晚，因與同伴談談在大阪參觀各產業後的感想，我們的結論是：「日本立國政策，以美國爲對象，以德國爲模範」無論在何處看到的產業統計，一方面是美国，一方面是日本，好像是警惕他們國民說：日本的國力，現時還趕不上美国，應該再加努力，迎頭趕上去，不然，國家是很危險的。於此可見人家在那裏焦思熟慮的情形！

至於物品的製造，在國內時，常聽到東洋貨不及西洋貨，可是實際上日本各工廠出品，莫不精益求精，事事以德國出品為模範，其他科學界也都如此，日本之有今日地位，我們至少可思過半了。

上午十時游大阪城，該城較名古屋大些，係豐成秀吉時建造，四周是廣大的公園，城樓高達五層，外面仍保持舊式，內都已改成為新的建築，有電梯升降，每層陳列珍貴的文字，明代冊封豐成秀吉的勅詔，也陳列櫃內，可笑明朝天子，也認為他也是和現在漢奸一流人物。

在東京時，市民博物館未及去參觀，下午一部份團員自動遊天王寺公園，園內設有市民博物館，該館是市府主辦，一切陳列物品，本諸大阪市的精髓，直接灌輸於市民，使人得能明瞭本市的真態。大阪市是產業發達和水陸交通便捷的城市，所以陳列物品中，亦以各項產業上利用的新式機械為多，其次就是各種汽船的構造模型，以及偉大的橋樑，地下鐵道，高架鐵道等交通建設的實物解說，此外另闢有航空室，先說明世界飛行發達史，再說各國航空情形，而後將本國航空現況，都用圖表示，並有大飛機一架，防毒器具，大炸彈等，一一用實用呈布目前。我國現在對於航空，熱烈提倡，祇聽見叫人民去購買獎券



，還沒有人去認識航空。

十月廿一日晴 留大阪

今日是到阿部鐵工所參觀，該所爲築建工作上所用器皿製作工廠，如鐵門窗框以及門窗把手，出品或鋼或銅，均極精良，最近並利用非金屬之物質，施以金屬漬鍍，價廉物美，爲近代建設工事最大發明。前在東京時，曾見東方最富美術意味之雅叙園飯店，房內棟梁都屬金質，現在始知係木質用金漬鍍而成，並非純金包成。最近因東京成立小型汽車製造廠，委託處所專製車輪，爲日本新興工業出品之一。處所資本僅五十萬，工人一百八十人，規模雖小，而產力頗大，這必然是機械助力的結果。

下午承高速地下鐵道當局招待參觀，並在第一綫試乘一次。日本地下鐵僅東京大阪有之，其築建目的，爲調劑都市交通擁擠而騒音及危險。現代世界大都市交通，已脫離人馬車輛，代以汽車，電車，高架車及地下車四大類。以大阪市交通而論，市民一年乘坐車輛共計五億四千多萬人，電車占百分之六十八，汽車百分之二三，國有鐵道百分之六強，乘地下鐵路者，僅百分之一強，因原有計劃，尙未成功，同時經費極鉅，車票亦較路面電車

昂貴三倍，故難期普遍發展。地下鐵路尚有一優點，即容納大，行率速，所以世界大都會如倫敦，於一八六三年，紐約於一八七八年，柏林於一八七二年，巴黎於一九〇〇年，先後完成此項交通工程。而東京大阪，地下鐵道，也已開辦幾及數十年，一般交通專家主張，凡人口過百萬之都市，必須建設高速鐵道，我國雖不乏百萬以上的都市，可是洋車夫充滿街中，大多數市民衣食賴以爲生，還能談到升天（高架車）或入地（地下鐵道）呢？有人還以爲都市地價太貴，如不及早解決交通問題，是非常不利的，這話固然不錯，可是一看大阪四條地下幹線，並不很長，竟要費去一億六千餘萬元，八個年頭，我國現時是否有此力量呢？

三時參觀中山製鋼所，該所位於大正區，有一水之隔，乘小輪渡彼岸，步行百餘步，才到達總辦公處，隨同領導人員，到各部工作場，因煤煙瀰漫，大家都不脫帽。該所或立於大正八年，工務逐年進展，先由僅設薄板工場，今已增設製鋼，鍍金，線材，厚板，製釘，製紙，線鍍金，以及中小型條鋼等工場，年共產鋼七十七萬餘噸。目下尙正新建電氣製鋼等工場。資本二千萬，職工共三千人，可謂規模宏大之工廠。其出品除供給國內應用外，並輸出我國印度南洋南美等處。我們知道今日是鋼鐵的時代，尤其是世界戰雲滿布之

時，對於鋼鐵的需要，且過糧食，可惜我國煤鐵盡棄於地，反而被人自由取用，當國諸公對此有何感想！

十月廿二日 離大阪赴神戶

上午八時二十分由大阪啓程，九時即抵神戶，廣安場屋旅館。我們在神戶，祇預定一日的勾留，九時半推派代表五人，訪問市役所。我是代表之一，在市役所內談了一小時，除了照例承贈神戶市勢要覽一冊外，其他所得到的印像，知道神戶是一個對外貿易的商港，據昭和八年調查，全市貿易輸出額共計六萬五千多萬元，出超額九百四十多萬，輸出以生絲占第一位，綿絹次之，和我國發生交易最早，所以神戶我國商民爲數最早。全市分爲八區，市議會議員六十人，由各區十六萬餘有選舉權選舉之。市役所內部組織，分秘書，觀光，文書，財務，經理，會計，營繕，教育，衛生，商工，社會，水道等十二課，及土木部，電氣局，八個區役所，共有市吏員一八九四人。全市人口男女共計八十五萬三千八百人，男略多於女。至於各項市行政詳情，因時期不容許，祇好回國再打開冊子細細查看

十時半訪問我國駐神戶總領事館，由代理領事潘錦鑫君接見，潘君態度很好，承他很



懇切告訴我們僑務情形，神戶總領事館，管轄日本六大都市中的四大都市（神戶，大阪，京都，橫濱，）和其他六縣。橫濱工人最多，約三千人，神戶和我國通商最早，所以僑居商民，較其他名市為多，為九一八事變前，該市華僑約計六千人，直至二一八淞滬之後的時期內，由六千人遞減至二千人，現在又漸增加，約達四千人左右，華商多經營藥材，可是近年以來，景况日下，因為日人多自己在各地設有採辦處，不必假手華商，所以前途很難樂觀。同時華僑智識很低，彼此多妒忌，不知團結互助，往往影響僑民的利益，就是辦理僑務的機關，也感棘手。他又說：「日本商業發達的原素，就是同業中能互助，我國反是，目睹神戶僑民的減退，不禁令人嘆息。」北平市商會代表聽了很感動。

十一時多由領事館出門，轉赴湊川公園一遊，登十三樓，全市景色，畫入眼簾。園內設有水族館，入覽之後，得見各項魚介在水中生活的情態。

下午一時半，參觀川崎造船工廠，該場規模極大，創立於明治二十九年，至今有四十多年歷史，初為私營，現在成為公營事業。資本金八千萬元，從業人員達二萬二千人，創立以來，建造艦船噸數約計一百十餘萬噸，英法和我國都會委託監造軍艦商船，數年前我國海軍部在日本定製四艘軍艦，就是該廠承造的。現在不僅能造極大的船艦，同時任營

大橋梁，電氣，水利和鐵道等工事，事業日見發達。日本現正爭海軍平等，對於該廠，更維護備至。返視我國的江南和馬尾加造船工廠，成立的歷史，遠在該廠之上，而現在奄奄毫無生氣，不知其中道理何在？真無從說起，說之只有悲痛自愧。

三時到鐘織廠參觀。該廠專造上等棉絲毛織物。其營業宗旨，在於選用高貴原料，仿造舶來品，以與外貨抵抗，不做普通織品，使外貨不能入口，國外駐有調查員，一有新織品出產，即寄回廠內仿造，甚至一種布品，研造四年以上始告成者。我們參觀出品陳列館，果見各項布匹，大異一般日貨，與西洋貨品，毫無二致，假如南洋群島喜用紅色布品，他們專仿造運往南洋，法國婦女喜用印花布，也有仿造，且運往銷售，我國市場所見的價廉物美的西洋布匹，純係該廠出品。據人說：英美商人，多大量向該廠定購出品，加蓋英美的商標，冒充本國貨，而後運往我國，較之本國真貨運華推銷獲利尤多。不知國內一般愛時髦的婦女，由此奉送多少金錢，由英美商人，轉入日本。記到此來，不覺可惱，又覺可笑。

十月二十三日晴 離神戶到別府

我們一行，來日行程，將要完畢。天天忙於奔走，各人所得的結果，雖不敢都認為滿意，可是人人旅途中的生活，顯示疲勞的形態。昨天下午九時至今日下午二時，共計十七小時的內海旅行，得到無限量的舒適，實為到日本後是愉快的一段生活。我們所乘的紫花號商船，頭等房間，二個床鋪，窗前設有坐椅，佈置十分清雅，船啓錨後，非常安穩，好像是在長江內航行一般。上船沐浴，十時安寢，昨夜睡得真憩，清晨起床，推窗四眺，許多小島，相沿而過，島上風光，那樣幽美，接觸雙目，無處不生快感。船上備有不少娛樂物品，及各種圖書刊物。同船有一對新婚夫婦；作蜜月旅行，中飯後，他倆很高興地在客廳上跳起舞來，我們在旁看着，並不以此停止。據說日本人蜜月旅行，以內海旅行為多。我們大家在船上談談笑笑，固有不及人之感，但此行美滿，彼此同情。

別府是一個人口不滿五萬的小市，而其名已在國熱聞。民國以來的一般失意政客軍閥，多借居別府，以為世外逍遙之所。我們來游別府的用意，不過乘回國的順道，暫作一日之觀光，同時考察該市觀光事業，以資借鏡。別府本市的居民，祇有四萬多人，每年外來的遊客倒有一百四十多萬人，其吸引遊人的魔力，何等偉大。於此可足以證市區一帶山水明媚，氣候的和爽，加以溫泉隨地皆是，交通便利，更增進觀光者的游興。我們船抵別府

，市役所曾派人來歡迎，我們同去訪問市長，略談即游各處地獄，地獄就是溫泉的池穴，池中的泉水，沖出很大的白烟，水場沸不已，鷄子入水三分鐘，即可煮熟取食。晚宿高砂屋旅館，第一件工作就是洗溫泉浴，假使客人不去，旅店的主人會來邀請的，好像是不來一次溫泉浴，就失去游別府的意義似的。

十月廿四日晴 游阿蘇火山

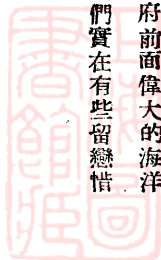
昨晚大家聽說離別府不遠地方，有阿蘇火山的奇觀。我們都認爲火山是值得一看，所以決定全體乘汽車出發。八時離別府，足足在高山上行駛了三小時，雖路程不很長，因山道崎嶇，灣轉曲折，無形增多行程，才達目的地。在山中所見的，兩旁都是樹林，山間多築堤種稻，荒山是沒有看到。進入大阿蘇山境內，這一帶地方，是幾百年前的火山遺跡，土地肥沃，草木格外青翠，現在有五萬農民，分散此此地爲生。到達火山附近地方，大家下車步行二三里，祇見雲縷縷，彌漫天空，下面一個很大的火坑，可惜現在火光已滅，僅留花後存的烟幕，和理想中的期望完全不同，不免有失所望。俗語說得好，千聞不如一見，親臨其境，萬物總不過如此。歸途中，大家都感疲倦，祇好把生命交給車夫，作暫時閉

眼的休息。抵報館時，已萬家燈火了。今晚是留日最後的一晚，何況別府前面偉大的海洋，有些安慰旅客的意思，後面的清秀的山色，又像招留人們的情欸，我們實在有些留戀惜別之意。

十月廿五至廿八日均晴 歸途中

上午九時乘火車離別府，於十二時抵門司。長江丸下午二時始開船，我和同伴二人，曾抽暇匆匆走了幾條馬路，順便買了幾筆醬菜，作為醜贈之品。此時我們歸心如箭，已無心遊覽，門司市區或，依山傍海，各處景物，無足留戀，走馬看花，就此結束此次赴日考察的旅程。

長江丸和景山丸差不多，船身並不大，還幸風浪平靜，在船上尙不感若何痛苦。船中三日的的生活，安適平善，沒有特殊可述之事，我個人例有一種心事，掛在心頭。因爲在日短短的一個月內，每日爲實報記述途中事物，整日奔跑，謹謹在夜間一二小時疲敝精神下，隨意走筆亂襍無章，徒增內心之愧疚。況且實報篇幅珍貴，讀者衆多，今兒想來，反叫我不敢下筆了。船上和各個伴閒談，深知他們各有所長，才思學力，均在記者之上，他們心同



得感想，都有超越之處，行囊中携歸不少寶貴資料，想回國之後，形諸墨楮，公表於社會，正可補正記者所不逮，本擬作一篇結論，不過細想批評文字不易做，好在每日記述之中，已略為介紹，人家的好壞，談者自可領會，與其空費紙筆，不如減少內心的不安。終了，我腦海中有一句話，始終沒有忘去，就是：

「日本的文化，科學為經，神道為緯」。

實報 叢書 現代中國名人外史

全書八十萬言舉凡朝野要人之言行與遺聞軼事靡不具備原價一元現售五角外埠郵票不折不扣總發行處北平實報書目如下林森蔣中正段祺瑞吳佩孚蔡元培汪兆銘馮玉祥閻錫山張學良何應欽萬福麟于右任劉鎮華居正何成濬戴傳賢章太炎吳稚暉孫科于學忠孔祥熙張繼馬德潤陳濟棠何鍵唐生智雷炳焜王寵惠黃郛張羣方本仁戢翼翹韓復榘宋哲元夏斗寅徐源泉程汝懷徐庭瑤何柱國王奇峯黃師嶽高桂滋葉楚傖柳亞子馬寅初衛挺生邵元冲丁禦伯馬君武熊秉坤晏陽初孔德成班禪額爾德尼張聯陞趙榮華孫殿英孫桐崗張恨水李基鴻沈從文葉蓬王揖唐張知本胡適宋慶齡陳果夫陳立夫喻建章杜月笙劉文島蕭萱蕭之楚李振唐唐紹儀關麟徵熊希齡戴民權何香凝常經武胡漢民李宗仁黃杰薩鎮冰張難先等人

毛三爺漫畫合印本第一

二三四集各售大洋八分

郵費在內



納詞楹帖

現書四元定價二元特價
購請二元特價
速售從元特價
該宜外書從元特價
實報社外書從元特價
及溫社外書從元特價
邵一號

偵探小說

闊太監

內容集「家庭」「社會」「偵探」「言情」各種說部之長，而所述均據實事，情節錯綜複雜，妙趣橫生，著者徐劍膽，為華北第一流名小說家，有久仰其人而以未識面為憾者，本書刊有徐君最近照片。

欲知前清太監狀況者，不可不看。

欲知彼時社會情形者，不可不看。

欲知我國偵探情形者，不可不看。

全書十萬餘言，實售大洋二角。

實報星期偶感

實報自去年五月一日增加星期偶感後，備受讀者歡迎，茲為檢閱便利起見，特自去年五月起迄今年二月止各篇，彙訂成冊，售價大洋二角（送報工友代購均可不加脚力外埠不加郵費）不折不扣。

妄談
再版本書出版四千冊，未及一月全數售罄，因預打紙版，為普及起見，現發售特價，每冊大洋七角，紙張印工與初版同，所印無多，購者從速。
北平總售處，宣外大街實報社。

老宜近著
實報瘋話



一集二集三集每冊二角五分
郵票代價十足通用郵費在內
實報瘋話是：
中國青年的：指路明燈
中國社會的：解放導師
中國家庭的：顯明影幕
中國官僚的：良好模楷
中國軍閥的：當頭棒喝
中國報者的：渚上犀光
未讀實報者均應備一冊
售書處：北平實報社

行政法汎論
業已出版為北京大學法律系教授張映南編者
內容材料豐富印刷精美對於行政法之應用每部一元四角
詳盡可供研究行政法之應用每部一元四角
實處實報社東城海運倉朝陽大學法律評論社

三版北平旅行指南

本書是馬芷岸編張恨水審定內容豐富印刷精良照片之多尤為本書之特長故銷路之多為出版界所罕見初版早已售罄二版開裝九角五分附贈新出北平街巷志一冊另購一角五分外埠寄費加掛號另加八分（總售處）北平前門外茶兒胡同經濟新聞社宣外實報社及實報各地分銷處

武俠小說
離巢燕

全書一厚冊，十二萬言，為武俠小說專家鍾超塵先生所著，附插圖一百幅，藝術名家吳一舸先生妙筆也，每冊實售法幣二角，外埠函購，不加寄費，本市不加脚力，實報社及各省縣城鎮無不購分銷處，均可購買。書印無多購請從速。

◎實報叢書◎

民族精神

合購四集三角

每本售價八分

欲知中華民族精神為何物者，不可不讀此書。
欲事恢復中華民族精神運動者，不可不讀此書。
民族精神，可以當繪圖小說讀。
民族精神，可以當傳記小說讀。
民族精神，可以當歷史小說讀。
民族精神，可以當短篇小說讀。

最完 善之 **日文教程**
傳仲濤著定價二元五角
宣外大街實報館

◎集四三二一◎

上海图书馆藏书



A541 212 0002 7121B

中華民國二十五年九月一日出版



定價
法幣四角整
(外埠不加寄費)

著作
者
股
體
揚

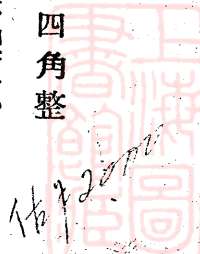
校對
者
李
志
生

發行人
馬
家
聲

出版者
實報出版部
北平宣外大街五十六號

印刷所
實報印刷所

分發行處
各省市實報分銷處
及各大書局



請看華北最著名的

實

報

社址北平宣外大街五十六號
電話南局七二七又七十四號

實報十大優點

- 一、新聞採訪，力求攝其精華，賅其特要，編製短悍無比，標題精闢動人，各方消息應有盡有，寧簡無缺，而尤注重於本報特訊，美的新聞，新聞界新聞，星期偶感各欄，至社會新聞，不偏於淫穢瑣屑，宜雅宜俗，亦本報優點。
- 二、評論之公正坦白，據事直陳，寥寥數百字，而言簡意賅，層層疊浪，引人入勝，並有微詞一欄，主張不偏不倚，見地無黨無派，純係客觀態度，以民衆爲立場。
- 三、小實報暢觀兩版，有最合平民口味之談話，有雅俗共賞之打油詩，有最合指導人人生注重理性之小說，每星期之日之漫畫毛三爺，又有漫墨一欄，亦莊亦諧，筆意深刻，尤擅勝場。餘則珠翠作品，層見疊出，極花嬌柳媚之大觀。
- 四、以上兩版，除由特約諸名家擔任編述，其所撰佚聞遺事，可作歷史讀，可作考古鏡，其中復間以趣味濃長陳嶺言先生之小說，頗似萬綠叢中一點紅，茶餘酒後，助興不少也。
- 五、本報力求補助通俗教育，故特開有藥石語，瘋話，謹言集，去年今日等欄，頗足增進閱報諸君興味。
- 六、本報服務社會，首爲問答及貧寒求助兩欄，裨助貧苦同胞，成效卓著，有口皆碑，無容贅述。
- 七、至如各版廣告整齊，排版清晰，印刷精良，字畫顯明，定價低廉，此猶爲本報末事。
- 八、本市愛讀實報閱戶起見，每日寄報郵票代價，每月三角，三月八角，半年一元三角，全年二元二角。
- 九、爲便利外埠閱戶起見，每日寄報郵票代價，每月三角，三月八角，半年一元三角，全年二元二角。
- 十、本報每日出版九萬餘份，各省各埠均有代銷處。