

卷九
卷十



浙江圖書館



浙江圖書館

學綱目卷之九

陰陽臟

調攝宜禁

用藥宜禁

刺禁

灸禁

大法

聖津必嚴

調攝法

聖不能嚴不能動神外為柔弱亂至失常病不能移則

聖事不行遇疏論五凡此法密要法密乃固兩者不和若春

無秋若冬無夏回而和之是謂聖度故法強不能密陰

氣乃絕此平法秘精神乃治此法離決精氣乃絕全文見五藏

聖人春夏養法秋冬養法以從其根故與萬物沉浮於生

長之門逆其根則伐其本壞其真矣四氣調針論

丹法有餘此不足論。人受天地之氣以生天之陽氣為

氣地之陰氣為血故氣常有餘血常不足何以言之天

地為万物父母天火也為法而運於地之外地居天之

調攝在遠
欲薄味以
養此
遠欲養此



中為水天之火氣舉之也日實也亦為陽而運於月之
外月缺也為水稟日之光以為明者也人身之水氣其
消長視月之盈缺故人之生也男子十六歲而精通女
子十四歲而經行是有形之後猶有待於乳哺水穀之
養水氣始成而可與秋為配以能成人而為人之父母
古人必近三十二而後嫁娶可見水氣之難於成而
古人之善於攝養也禮記註曰惟五十然後養水者有
以加內經曰年至四十水氣自半而起居衰矣又曰男
子六十四歲而精絕女子四十九歲而經斷夫以水氣
之成止供得三十年之視听言動已先虧矣人之情慾
無涯此難成易虧之水氣若之何而可以縱恣也經曰

附者天氣也主外冰者地氣也主內故陽道實冰道虛
又曰至冰虛天氣絕至冰盛地氣不足非吾之過論也
或曰遠取諸天地日月近取諸男女之身曰有餘不足
吾知之矣人在氣交之中今欲順冰冰之理而為攝養
之法如之何則可曰主閉藏者腎也司疎洩者肝也二
藏皆有相火而其上屬於心君火也為物所感則易
動心動則相火翕然而起雖不交會亦暗流而疎泄矣
所以聖賢只是教人收心養性其旨深矣天地以五行
相迭衰旺而成四時人之五藏六府亦應之而衰旺四
月屬巳五月屬午為火火旺火為肺金之夫火旺則金
衰六月屬未為土為水之夫土旺則水衰說腎水常精

肺金為母以補助其不足故內經云謹於資其化源也古人夏必獨宿而淡味兢業於愛護保養金水二藏正嫌火土之旺爾內經又曰冬不藏精者春必病溫十月屬亥十一月屬子正火氣潛伏閉藏以養其本然之真而為來春發生升動之本若於此時恣嗜慾以自戕賊至春升之際下無根本坎氣輕浮必有溫熱之病夫夏月火土之旺冬月火氣之伏此論一年之虛耳若上弦前下弦後月廓空亦為一月之虛大風大霧虹霓飛電暴寒暴熱日月薄蝕憂愁忿怒驚恐悲哀醉飽勞倦謀慮勤動人皆為一日之虛若病患初暈瘡痍正作尤不止於一日之虛今多有春末夏初患頭痛脚軟食

少寐熱仲景謂春夏劇秋冬差而脈絃大者正世俗所
謂注夏病也若犯此四者之虛似難免此夫當壯年便
有老態仰事俯畜一切墮壞具言至此深可驚懼古人
謂不見可欲使心不乱夫以溫柔之感於體聲音之感
於耳顏色之感於目馨香之感於鼻誰是鉄漠心不為
動善攝生者於此五个月出居於外苟值一月之虛一
日之虛亦宜暫遠幃幕各自珍重保全天和期無負敬
身之教幸甚

茹淡論○或問內經謂精不足者補之以味又曰地食
人以五味古者人年五十而食肉子今年邁七十矣
盡却鹽醢豈中道乎何子之神茂而色澤也曰味有出於

天賦者有成於人為者天之所賦者若穀菽果菜自然
冲和之味有補陽之功此內經所謂味也人之所為者
皆烹飪調和偏厚之味有致病伐命之毒此吾子所疑
之味也今鹽醢之卻非真茹淡者大麥與菜之醎粳米
山菓之甘苾薤之辛之類皆味也子之為淡乎安於冲
和之味者心之收火之降也以偏厚之味為女者欲之
繼火之勝也何疑之有內經又曰陽之所生本在五味
非天賦之味乎陽之五官傷在五味非人為之味乎聖
人防民之具於是為備凡人飢則必食彼粳米之甘而
淡者土之德也物之屬陽而氣補者惟可與菜同進經
以菜為充者恐於飢時頓食或慮過多曰致胃損故以

以米為充者恐於飢時頓食或慮過多因致胃損故以
菜助其充只取其蔬通而易化此天地生物之仁也論
語曰肉雖多不使勝食氣又曰蔬食菜羹又曰飭蔬
食飲水傳曰主賓終日百拜而酒三行以避酒禍此聖
人施教之意也蓋穀與肥鮮同進厚味得為助其精之
也久寧不助陽火而致毒乎故服食家在卻穀者則可
不卻穀而服食未有不被其毒者內經謂久而增氣物
化之常氣增而久大之由也彼安於厚味者未之思尔
或者又問精不足者補之以味何不言氣補曰味陽也
氣陰也補精以陽求其本也故補之以味若干姜白朮
地黃澤瀉天門冬五味子之類皆味之厚者也經曰虛
者補之正此意也上文謂形不足者溫之以氣夫為勞

房中補益法
凡聖賢之心
用者多殺人

倦所傷氣之虛故不足治者養也溫存以養使氣自充
氣完則形完矣故言溫不言補經曰勞者溫之正此意
也彼為局方者不知出此凡諸虛損証悉以溫熱佐補
藥名之溫補不能求經旨故也

房中補益論○或曰千金方有房中補益法可用否予
應之曰傳曰吉凶悔吝皆生於動故人之疾病亦生於
動其動之極也病而死矣人之有生心為火居上腎為
水居下水能升而火能降一升一降無有窮已故生
意存焉水之体靜火之体動、易而靜難聖人於此未
嘗妄言也儒者立教曰正心收心養心皆所以防此火
之動於妄也豎者立教恬澹虛無精神內守亦所以遏

此火之動於妄也。蓋相火藏於腎，肝陰分君火，不妄動。相火惟有稟命守位而已。為有播灼之電，燄飛走之狂勢也哉。易兌取象於少女，兌說也。遇少男，艮為咸，咸無心之感也。艮止也。房中之法，有艮止之義焉。若艮而不止，徒自戕賊，何補益之有。竊詳千金之意，彼壯年貪縱者，水之體非向日之靜也。故著房中之法，為補益之助。此可用於質壯心靜，遇敵不動之人也。苟無聖賢之心，神仙之骨，未易為也。女法水，男法火，水能制火，一樂於與一樂於取，此自然之理也。若以房中為補殺人，多矣。况中古以下，風俗日媮，資稟日薄，說夢向癡，難以哉。

媮，它侯切。

醇酒宜冷飲論。醇酒之性大熱有毒清香美味既適於口行氣加血亦宜於體由是飲者不自知其過於多也不思肺屬金性畏火又畏寒其體脆其位高為氣之主為腎之母為木之夫酒下咽高肺先受之若見醇酒理宜冷飲過於肺入於胃然後漸溫肺先得溫中之寒可以補氣一益也欠得寒中之溫可以養胃或益也冷酒行遲傳化以漸不可恣飲三益也古人終日百拜不過三爵既無酒病亦免酒禍今予稽之於此經則曰飲者視冬時飲者酒也視猶比也冬時寒也恭之內經則曰熱日寒用厥旨深矣今則不然不顧受傷只圖取快蓋執飲有三梟存此高滯通快喉舌辛美益行可多

不知酒性喜升氣必隨之痰鬱於上溺澁於下肺受賊
邪全體大燥恣飲寒涼其熱內鬱肺氣得熱必大傷耗
其始也病淺或嘔吐或日汗或瘡癩或異查或自泄或
心脾痛尚可散而出也若其久也為痛深矣為消渴為
內疝為肺痿為內痔為鼓脹為失明為哮喘為勞嗽為
癩癰亦為難名之病倘非具眼未易處治可不謹乎或
曰人言一盞冷酒兩盞血乃得行酒之不可冷飲也
明矣予曰此齊東之語也今參之於經証之以理按為
規戒子以為迂耶

浙

復戴仲積書。賤體在病年余而令秋又得痢者一月自
揆不久獲苟安蓋久病之候血氣錯擾脂骨消散當此

久病必虛宜
淡味守心不
可純伏藥

之際當初感之証既已退減惟諸虛百損在此大凡藥
雖參芪亦是毒物內經於藥字之上加毒字藥字之下
加攻字天地間養人性命者惟穀耳備土之德得氣中
和故其味淡甘而性和平大補而能滲泄乃可以食無
厭而有大功於人者在此藥則不然矣不肯得安全者
自去秋得病餌藥至冬節日便不吃藥惟一味白粥不
吃下飯雖鹽醬涓滴皆不入口此等淡味初亦甚難自
想此証又無生意但思已過收放心自訟自責安心待
死既自待死尚可吃粥猶有安生之理由是自解以死
不食於淡乎如此乃可打睚得過此時非淡不可以和
此氣血氣血不和不足以復此生意 不以死在 前

操此心以摧抑其怒與妄想血氣雖欲後生不可得也
詳玩耒書此時無病可言矣曰煩躁曰喘急曰氣響曰
腹痛曰咳嗽曰大府澹曰小府澹皆吾兄之所自求者
平時為學不肯先求已過而克治之但欲妄作以遂其
受用之私心至於染患之後又不能降罪於己思所以
安其親之心而及其所以為子賊之當然者方且操欲
遠之念以極其怨尤之癡所以怒火熾矣而况稟受急
躁火中又加火加之口味不節人起此經之火至於淹
延歲月此血受火所存者鮮矣惟有狂陽借穀氣以為
友持所以未死煩躁者氣隨火升也喘急者氣回火鬱
而為痰在肺胃也氣響與痛或嗽痰由食味成積而愈

或也大府澹者肺府火燥不行收令其府大腸之門戶
不得閉欽也小府澹者血曰火燥下焦無血氣不得降
而滲洩之令不行也據高懷欲速之心便欲倚重於藥
而掃除之殊不知法不可行矣然此病有必安之理
昔者孟子教滕君於齊人築薛以為侵滕之計而令其
強為善而已笑者止也蓋它無良策有以禦齊君之侵
暴使齊君者亦只欺我之無君人之德爾以常人听孟
子之言非迂闊乎孟子之學孔子者也豈欺滕君哉今
吾兄之証有以乎此今之誤藥為尤難欲改則無病邪
之實欲補之元的在之虛惟有息滅欲心斷絕口味使
內靜外安冰氣自以漸而復其自去冬至節直到今日

不曾用力走之藥令已十分安好矣久病之後若欲以藥力催趨速効此是偃苗助長者也必無可求之理內經諱然言之而後人之未思尔

火病不守禁忌論○病而服藥須守禁忌孫真人千金方言之詳矣但不言所以守禁忌之由敢陳其畧以為規戒夫胃氣者清統中和之氣人之所賴以為生者也若謀慮神勞動作形苦嗜慾無節思想不遂飲食失宜藥餌遠法皆能致傷既傷之後須用調補恬不知慳而乃恣意犯禁日染之証尚未消退方生之証與日俱積吾見醫藥將日不暇給而傷敗之胃氣無復完全之望去死近矣

云一患利疾善食易飢口淡味而安其詳並見萍下門

世俗以肉為補性之物肉無補性堆補臥耳今之損虛者不在於臥而在於臥以肉補冰猶緣木求魚何者肉性熱入胃便熱散熱散便生痰、生便氣不降而諸症作矣久病後須作養胃氣胃氣非冰氣不足以自全所以淡味為自養之良方尤當今之急著也淡味又須安心使內火不起可也

養老論。人生至六七十以後精血俱耗平居無事已有熱症何者頭昏目眇肌痒溺數鼻涕牙落延多寐少足弱耳聾健妄眩運腸燥面垢髮脫眼花久坐兀睡未風先寒食則易飢笑則有泪但是老景毋不有此或曰局方烏附丹劑多與老人數宜豈非以其年老氣弱下

虛理宜溫補令其子皆以為熱烏附丹劑不可初之
老人耶子曉之曰奚止烏附丹劑不可妄用至於好酒
膩肉濕麪肉汗燒炙煨炒辛辣甜滑皆在所忌或者又
曰子何愚之甚耶甘旨養老經訓其在為子與為甘旨
不及孝道便虧而吾子之言若是其特言說以過之乎
愚聞其畧予愀然應之曰正所謂道並行而不相悖者
請詳言之古者井田之法行鄉閭之教與人知禮讓
比屋之可封肉食不及幼壯五十終方食肉當時之人
血氣充和筋骨堅凝腸胃清厚甘旨養老何由致病今
則不然幼小食肉強壯悠饗比及五十疾以蜂起氣耗
血竭筋骨柔痿腸胃壅閉涎沫充溢為說人身之冰凍

成易虧六七十後水不足以配坎孤坎幾欲飛越因天生骨氣尚尔扁連又藉水穀之液故稽靡而不走耳所陳前証皆是少血內經曰腎惡燥烏附丹劑非燥而何夫血少之人若防風半夏蒼朮香附但是燥劑且不敢多况烏附丹劑乎或者又曰一部局方悉是溫熱養坎吾子之言無乃謬妄乎予曰局方用燥劑為劫濕病也濕得燥則豁然而收局方用暖劑為劫虛病也補腎不如補脾得溫則易化而食味進下雖虛亦可以回內經治法亦許用劫正是此意善為質厚而病淺者設也此亦儒者用權之意若以為經營之法豈不大誤彼老年之人質雖厚此時亦近乎薄病雖淺其本亦易於微

年之人質雖厚此時亦近乎薄病雖淺其本亦易於微
而可以刮藥取速効乎夫形肥者血多形瘦者氣實間
或有可刻者設或失乎何以取救吾寧稍遲計出万全
豈不美乎烏附丹劑其不可輕試也明矣至於飲食猶
當節夫老人內虛脾弱難化則食已再飽冰虧難降
則氣鬱而成痰至於視听言動皆成疲懶百不如意怒
火易熾雖有孝子順孫亦是動輒扼腕况未及孝順乎
所以物性之執者炭火制作者氣之香辣者味之甘膩
者其不可食也明矣雖然腸胃堅厚福氣深壯者世俗
觀之何妨奉養繼口固快一時積久又為災害由是觀
之多不如少不如絕燕口作病厚味措毒前哲格言
猶在人耳可不慎哉或曰如子之言殆將絕而不與於

汝安乎予曰君子愛人以德小人愛人以姑息况扞於
所尊者哉惟飲與食將以養生不以致疾若以所養轉
為所害恐非君子之所謂孝與敬也然則如之何則可
曰好生惡死好安惡病人之常情為子為孫必先聞之
以文理曉之以物性旁譬曲諭陳說利害意誠詳確一
切以教順行之人須以身先之必將有所感悟而無汗
格之違矣吾子所謂絕而不與施於有病之時尤是孝
道若無病之時量酌可否以時而進某物不食某物代
之又何傷於孝乎若夫平居閑話素無開導誘掖之言
及至飢腸已鳴饑涎已動飲食在前香氣撲鼻其可禁
乎經曰以飲食患養之忠之一字恐與此意合請勿輕

半經曰以飲食養之忠之一字恐與此意合請勿輕
易看過予事老母固有愧於古者然母年踰八望九素
素多痰飲至此不作節養之道自謂有術只曰大便燥
結時以新牛乳豬脂和糲粥中進之雖得時暫滑利
終是賸物積多次年夏時鬱為粘痰故為脇瘡連月之
楚寢與積護為之子者置身無地曰此苦思而得節養
之說時以少菜和肉煮進之豈不敢多又聞與參朮補
胃補血之藥隨天令加減遂得大府不燥面色瑩潔雖
覺瘦弱終是少病老境得安曰成一方用參朮為神君
牛膝芍藥為臣陳皮茯苓為佐春加川芎夏加五味子
黃芩麥門冬、加當歸身倍生姜一日或一帖或兩帖
听其小水才覺短少便進此藥直至八十有七一且少

慈幼宜禁

東垣調中氣

法

慈幼論見小兒門

病而死顏貌如生後到東陽日問老何安人性聰敏七十以後稍覺不快便却先數日單服人參湯數帖而止後九十餘無疾而卒以其偶同故筆之以求是正

垣安養心神調治脾胃論口靈蘭秘典論曰心者君主之

官神明出焉凡怒忿悲思恐懼皆損元氣夫心火之熾盛由心生疑滯七情不安故也心脈者神之舍心君不寧化而為火在七神之賊也故曰心火大盛經榮之氣不能順養於神乃脈病也神無所養津液不行不能生血脈也心之神真氣之別名也得血則生血生則脈旺脈者神之舍若心生疑滯七神離形而脈中惟有

脈旺脈者神之舍若心火受滯七神維形而脈中惟有
火矣善治斯疾者惟在調和脾胃使心無凝滯或生懽
忻或逢喜事或入氣暄和居溫和之處或食滋味或眼
前見欣愛事則惠然如無病矣蓋胃中無氣得舒伸故
也

脾胃約理法○戒方怒而食不宜大飽大飢 宜食欲
於接而溫和

宜菜食而及肉食不宜食肉汁忌食寒濕令肌肉不生
臥氣潛伏四肢怠墮走疰疼痛目熱沉重當濕雨則泄
利大便後有白膿或膿血痢或腸癖下血手表痛此乃
諸臥氣行臥道之始也瘡則臥氣衰宜乘車馬也翫遇
風寒則止

行立坐卧各得其宜不可至疲倦

日晴暖可以温湯澡浴勿以热湯令汗大出

勿困中飲食雖飢渴當先卧至不困乃食、後少動作
忌博奕劳心痲房居止遇夜汗出宜日卧當漫避贼风
夜半收心靜坐少時此生後周身血气之大要也

夜寤語言大損元氣須默少時周身臥气行則言語也
忌浴當風汗當風須以手摩汗孔合方許見風必無中
風中寒之疾

遇卒風暴寒衣服不能禦者則宜單勢周身之氣以當
之氣弱不能禦者病神祛服而受之者死

一說遠行卒遇疫癘之氣飲酒者不病腹中有食者病

一說遠行卒過疲癯之氣飲酒者不病腹中亦有食者病

空腹者死

但小便

白粥粳米菜苳小豆鹽豉之類皆淡滲利小便數不可

更利况大瀉吐氣反行水道切禁濕麪如食之覺快勿禁

藥中不可服澤瀉猪苓茯苓灯心琥珀通草木通滑石

之類皆瀉水道以行水道也如渴小便不利或閉塞不

通則解得利勿再服



忌大鹹助火邪而傷腎水真水及大辛味蒜韭五辣醋

大料物官桂乾姜之類皆傷元氣

如衣薄而氣短則添衣於無風處居心氣尚短則沸湯

一椀董其口臭即不短也

如衣厚而不通風處居止而氣短則宜減衣摩汗孔令

合於漫風處否止

如久居高屋或天寒附濕所遇冷氣短者亦如前法

如居用密小室或大熱而處寒涼氣短則就風日凡氣

短皆宜食滋味湯飲食胃調和

或大熱欲食而渴喜些飲當從權以飲之然不可耽嗜

如冬寒喜熱亦依時暫

夜不安寢食厚熱壅故也當急去之仍拭汗孔或薄而

不安即加之睡自穩也飢而睡不安則宜少食飽而睡

不安則少行坐

遇天寒變更風寒脈凍宜預避之大抵宜溫暖避風寒

省言語少勞役為上

省言語少勞役為上

若服升浮之藥先一日將理次日腹宜服畢更宜將理十日先三日尤其不然則反害也

風從南方來名曰大弱風其傷人也內舍於心外在於

脈氣主熱全文見診歲病同下今諸所謂風者皆散

所居之東來者實為風主生長萬物其從冲後來者為

虛風主殺害傷人故聖人望候虛風而避之邪弗能害

令言以從南方來者夏至為實以太乙所居之方故也

風從西南方來名曰謀風其傷人也內舍於脾外在於

肌其氣主為弱立秋為實風

風從西方來名曰剛風其傷人也內舍於肺外在於皮

膚其氣主為燥春秋為實風

歲府宜禁

一風虛邪避

之有時

冬至避南風

立春避西南風

春分避西風

立夏避西北風

夏至避北風

立秋避東北風

秋分避東風

立冬避東南風

歲時各有所
禁各有所宜

手太陰脈絕則溢脈閉則結不通善暴死立冬為實風
立夏為虛風

風從北方來名曰大剛風其傷人也內舍於腎外在於

骨與肩背之脊筋其氣主為疼也冬至為實風
夏至為虛風

風從東北方來名曰凶風其傷人也內舍於大腸外在

於兩脇腋骨下及肢節立春為實風
立秋為虛風

風從東方來名曰嬰兒風其傷人也內舍於肝外在於

筋經其氣主為身濕春為實風
秋為虛風

風從東南方來名曰弱風其傷人也內舍於胃外在於

肉其氣主體重立夏為實風
立冬為虛風

此八風皆從其虛之鄉來乃能病人。故聖人避

風如避矢石焉痛在肝禁當風病在心禁溫食熱衣

禁各有四
病在肝禁苦風
病在心禁溫食熱衣

病在脾禁溫食飽食湿地濡衣
病在肺禁寒飲食寒衣

病在腎禁犯燥埃熱食溫炙衣
全文見診病愈處○宣明五氣篇云心惡熱肺

惡寒肝惡風脾惡濕腎惡燥今皆就其所惡而禁之也。燥青對埃烏耒反煩熱也

重肝病禁辛心病禁酸脾病禁酸腎病禁甘肺病禁苦五

味篇

素 五味所禁辛走氣 病無多食辛 酸走血 病無多食

酸苦走骨 病無多食苦 甘走肉 病無多食甘 酸走

筋 病無多食酸 是謂五榮勿令多食 宣明五氣篇

肝色青宜食甘粳米牛肉棗葵皆甘

心色赤宜食酸小苳犬肉李韭皆酸

肺色白宜食苦麥羊肉杏薤皆苦

脾色黃宜食醜大豆豕肉粟藿皆醜

腎色黑宜食辛黃黍雞肉桃葱皆辛

辛散酸收甘緩苦堅醜毒藥攻邪五穀為養五菓為

助五畜為益五菜為充氣味合而服之以補精益氣

此五者有辛酸者苦醜各有所利或散或收或緩或急

或堅或柔四時五藏病隨五味所宜也藏氣法時論。五味之偏者則

為毒藥以攻病邪五味之中和者則為穀菓菓畜菓必養助益充其精氣也

仲五藏病各有得者愈五藏病各有所惡各隨其所不喜

者為病者素不應食而反暴思之必散執也

用菓宜禁

丹病邪雖實胃氣傷者勿便攻擊論。凡言治國者多借

凡言治國者多借

鑿為喻仁哉斯言也真氣民也病邪盜賊也藥石兵也

或有盜起勢須剪除而後已良相良將必先審度兵食

之虛實與時勢之可否然後動涉輕妄則吾民先困

於盜次困於兵民困則國弱矣行險僥倖小人所為万

象森羅果報昭顯其可不完心乎云云。一法治呂氏

一法治葉先生滯下用參朮而後下之愈一法治婦人

積塊用硝石丸太峻後用補劑間服愈詳見各本門

大凡攻擊之藥有病則病受之病邪輕藥力重則胃

氣受傷夫胃氣者清純冲和之氣也惟與穀肉菜果

相宜蓋藥石皆是偏勝之氣雖參芪輩為性亦偏况攻

擊手之藥乎

時忌春夏不宜桂枝秋冬不宜麻黃

藥忌已汗者不可再散已利者不得再泄

病忌虛人不宜用涼實人不宜用熱

垣凡治病服藥必知時禁經禁病禁藥禁夫時禁者二本

四時升降之理汗下吐利之宜大法春宜此象万物之

發生耕釋科研使伏氣之鬱者易達也夏宜汗象万物

之浮而有餘也秋宜下象万物之收成也推陳致新而

使伏氣易收也冬周密象万物之閉藏使伏氣不動也

夫四時冰伏燠萬物沉浮於生長之門逆其根伐其本

壞其真矣又云用溫遠溫用執遠執用涼遠涼用寒遠

寒無望其勝也故冬不用白虎夏不用青龍春夏不服

桂枝冬秋不服麻黃不失氣宜如春夏而下秋冬而汗

桂枝冬秋不服麻黃不失氣宜如春夏而下秋冬而汗
是失天信伐天和也。有病則從權過則更之。

經禁者足太陽膀胱為少陰之首行於表。表風寒所
傷則宜汗。傳入本則宜利。小便若下太早則變証百出。
此一禁也。足少陰胃經行身之前主腹滿脹大便難宜
下之。蓋少陰明化燥火津液不能停禁。發汗利小便為重
損津液。此二禁也。足少陽膽經行身之側在太陽、少
陰之間。病則往來寒熱口苦胸脇痛。祇宜和緩。且膽者無
出無入。又主發生之氣。下則犯太陽。汗則犯少陰。利小
便則使發生之氣反陷入少陰中。此三禁也。三陽非胃實
不當下。為三陽無傳太瀕胃實得下也。今經用藥有所
據焉。

病禁者如炆氣不足水氣有餘之病凡飲食及藥忌助
水瀉炆諸淡食及淡味之藥瀉升散以助收斂諸苦藥
皆沉瀉炆氣之散浮諸姜附官桂下熱之藥及濕麴酒
火料物之類助火以瀉元氣生冷硬物損傷氣皆所當
禁也如炆火欲衰而退以三焦元氣未盛必口淡如醎
物亦所當禁也

藥禁者如胃氣不行內亡津液而乾涸求湯藥以自救
非渴也乃口乾也非濕勝乃血病當以辛酸益之而淡
滲五苓之類則所當禁也汗多禁利小便小便多禁散
汗利小便若大便快利不得更利大便秘澀以當歸桃
仁麻子仁郁李仁皂角仁和血潤腸如燥藥則所當禁

也吐多不得復吐如吐而大便虛軟者此上氣一
滯以姜橘之屬宣之吐而之便不通則利大便上藥則
所當禁也諸病惡瘡及小兒斑後大便實者亦當下之
而姜橘之類則所當禁也又如脉弦而脈平胃散脈緩
而脈黃芪建中湯乃實、虛、皆所當禁也人葉天之
濕化而生胃也胃之與濕其名雖二其實一也濕能滋
養于胃、濕有餘亦當溷濕之太過也胃之不足惟濕
物能滋養仲景云胃勝思湯餅而胃 虛食湯餅者往
往增劇濕能助火湯餅實而不通而生大熱初病大旺
不可食以助火也察其時辨其經審其病而後用藥四
者不失其宜則善矣

丹火病虛脫本是冰虛用艾灸丹田若所以補陔生冰
長故也不可用附子可參多服

本草有痼疾者不可食蟹令人終身不愈

與春宣論○春蠢也伏氣升浮草木萌芽蠢然而動前哲

謂春時人氣在頭有病宜吐又曰傷寒大法春宜吐宣

之為義陽也謂吐之自上而出也今世俗往有瘡癩

者隔滿者虫與積者以為不於春時宣瀉毒氣不可愈

也醫者遂用牽牛巴豆大黃枳殼防風葶藶為丸葉名之

曰春宣丸於二月三月服之得下利而止初瀉之時歲

府得通時漸輕快殊不知氣升在上則在下之冰甚弱

而用利藥戕賊其陔其害何可勝言况仲景用承氣湯

等下劑必有太滿大實堅者轉失氣下逼迫而無表証者方行此法可下之証未悉具猶須遲以待之泄利之葉其可輕試之乎予伯考形肥骨弱味厚性沉五十歲輕於听言忽於三月生贖春宣丸一帖服之下兩三行甚快每年率以為常至五十三歲時三月初炎熱之甚無病暴死此豈非妄認春宣為春溷而致禰即後之死者又有數人愚故表而出之以為後人之戒

夏月伏臥在內論。天地以一元之氣化生萬物根於中者曰神機根於外者曰氣立萬物天地同此一氣人靈於物形肖天地參而為三者以其得氣之正而通也故天地之氣升人之氣亦升天地之氣浮人之氣亦浮

降沉亦然人與天地同一橐籥也子月一伏生伏初動也寅月三伏生伏初出於地也此氣之升也已月六伏生伏尽出於地矣此氣之得也人之股屬地氣於此時浮於肌表散於皮土腹中之伏虛矣經曰夏月經論氣溢入經絡受血皮膚充實長夏經絡皆盛內溢肌中又曰夏氣在經絡長夏氣在肌肉所以表實者裏必虛世言夏月伏冰在內此冰字有虛之義若作冰冷者其誤甚矣或曰以手捫腹明知其冷非冷而何前人治暑病有玉龍丹大順散桂苓丸單煮良姜煎縮脾飲用草果等皆行治熱之劑何吾子不思之甚也予曰經云春夏養伏王太僕謂春食涼夏食寒所謂養伏也其意可見

養臥王太僕謂春食涼夏食寒所謂養臥也其意可見

矣若夫凍臺以館大扇風車冰木寒泉冰菓冰雪寒涼
之傷自內及外不用溫散病何曰安詳玩其意實為
內伏冰冷而用之也前哲人謂升降浮沉則順之寒熱
溫涼則逆之若於夏月火令之時安投濕熱寧免實
虛之患乎或曰已月純陰於理亦通五月一陽六月
二陽非冰冷而何予曰此冰之初動於地下也四陽浮
於地上燔灼焚煖流金燥石何冰冷之有孫真人製生
脈散令人夏月服之非虛而何煖余廉切熱氣也

大熱大寒劑
宜暫服權服
忌常服久服

垣經云一陽一陰之謂道偏陽偏陰之謂疾聖濟經曰陰
劑剛勝積若燎原為消狂癘疽之屬則天癸竭而榮涸
陽劑柔勝積若凝冰為洞泄寒中之屬則真大微而衛

痢用粟殼地榆

者宜量

瘡用常山砒丹

者

散故大寒大熱之藥當從權用之氣平而止如寒熱而有所偏助令人感氣不平嗚呼生死之機提若影響殆不可忽

丹改局方地榆散○治痢每患用粟殼地榆有如治痞惡用砒丹常山然此四五件亦瘡痢之一藥但以粟殼輩投之一二服收之不止反閉胃口而有嘔逆之証漸成禁口常山輩投之二三服搏之不去反耗真氣而有寒熱纏綿之咎漸成勞瘵今局方以煮木香丸以青皮為君此地榆散以枳殼為君稍可擔負亦須証明而後可但枳殼當以枳實為是非獨除寒熱結止痢且有安胃氣止澇之能而枳殼雖亦曰安胃氣却無止痢止澇

局方地榆散當去皮字

瘧疽身疼忌
汗外感身疼宜
汗
傷寒衄血
脈微忌汗
脈浮宜汗

泄之兼功 局方地榆皮散當去皮字

羅或曰仲景云瘧家雖身疼痛不可發汗其理何也予曰
此榮氣不從逆於內理而為瘧腫作身疼痛非外感寒
邪而作疼痛故戒之以不可汗如汗之為瘧也又問仲
景言鼻衄者不可發汗復言脈浮緊者當麻黃湯散之
衄血自出所說不同願聞其故答曰此此瘧家槩同耳
在人身血之與汗異名而同類奪汗者無血奪血者無
汗今衄血妄行為熱所逼更發其汗反助熱也同竭津
液必妄出証故不可汗也若脈浮則為在表緊則為寒
邪鬱遏臥不得抑熱伏營中迫血妄行上出於鼻則
當麻黃湯散其寒邪使臥氣得伸其衄自止又何疑焉

當發汗利小便
不當發汗利小便

不當發汗利小便

便誤汗利者畜

血

誤下亦有輕重

傷寒誤者甚重

雜病誤者甚輕

或者嘆曰知其要者一言而終不知其要流散無窮潔

古之學可謂知其要者矣傷寒衄其汗者謂脈微耳

海黃當汗而不汗而生黃當利小便而不利亦然脾主肌

肉四肢寒濕與肉熱相合故也

血不當汗而汗之其津液其毒擾於之極則侵水也故

燥血而畜於胸中或利小便過多亦然○若犯發汗多

畜血上焦為衄若利小便多畜血下焦為發狂

傷寒雜証誤下變有輕重或問曰傷寒雜証一體若誤

下變甚大答曰非也傷寒誤下變無定體雜証誤下變

有定體何以然曰傷寒自外而入於也於主動雜証自

內而出於也於主靜動者犯之其變無窮靜者犯之其

變止瘡與胸脇痛而已故變無窮者為重瘡與脇痛者為輕也

羅無病服藥辨○諺云無病服藥如壁裏安柱此無稽之說為害甚大夫天之生物五味備焉食之以調五臟過則生疾故經云水之所生本在五味水之五官傷在五味又曰五味入胃各歸所喜改酸入肝辛入肺苦入心甘入脾醎入腎久而增氣氣增而久矣身之由也又云酸走筋辛走氣苦走骨醎走血甘走肉五味口嗜而欲食之必自裁制勿使過焉至於五穀為養五菓為助五畜為益五菜為充氣味合而食之補精益氣倘用不時食之不節猶或生疾况藥乃改邪之物無病而可服

烏聖濟經云彼脩真者蔽於補養輕餌藥石陟劑剛勝
積若燎原為消狂癘疽之屬則天癸絕而榮涸冰劑柔
勝積若凝冰為涸泄寒中之屬則真大微兩衛散一
味偏勝一歲偏傷一歲既傷四歲安得不病唐孫思邈
言藥勢有所偏勝今人截氣不平裴琳凍善憲宗曰夫
藥以攻痛非朝夕常用之物况金石性酷烈有毒又加
煉以火氣非人五歲所能禁止於張臯諫穆宗曰神慮
清則氣血和嗜慾多而痰疾作夫藥攻疾無疾不可餌
故昌黎伯銘李子之墓曰余不說知服食說自何世起
殺人不可計而慕尚之益至此其惑也今且目見覩與
之游而以藥敗者六七公以為世誠工部尚書歸登殿

御史李虛中刑部尚書李遜弟刑部侍郎建襄臥節使
工部尚書孟諫東川節度使御史大夫盧植金吾將軍
李道古今又取目見者言之僧闍仲彰服火煉丹砂二
粒頃出少瘡腫痛不任牙痒不能嚼物服涼膏散半斤
始緩後飲酒食後散葉以寒涼之劑則緩終身不愈鎮
人李潤之身體肥盛恐生風疾至春服搜風丸月餘便
下無度飲食減少舌不知味口乾氣短臍腹痛足腫冷
眩運欲倒面色青黑不澤日加困篤乃告親知曰妄服
葉桐悔將何及後添煩燥喘滿至秋而卒張秀才者亦
听方之說服四生丸推陳致新服月餘大便或溏或瀉
飲食妨阻怠惰嗜卧目見黑花耳聞蟬聲神虛頭旋飄

飄然身不能反至是方知菓之悞也遂調飲食慎起居
至於保養三二年間其証猶存踰十年後方平陵刘氏
子聞人言臘月晨飲凉水一杯至春而無日疾遂飲之
旬餘寒腹中痛寒不任咳嗽嘔吐全不思食惡水而不
欲飲足腫寒而逆豎以除寒燥熱之劑急救之終不能
効者此皆無故求益生之祥反生病焉或至於喪身殞
命壁裏安柱果如何哉且夫高堂大厦梁棟安基址固
壞塗毀梁柱於壁中甚不近人情潔古老人云無病服
菓乃無事生事也此說不易之論人之養身幸五歲之
安泰六府之和平豈於攝生春夏奉以生長之道秋冬
奉以收藏之理飲食之有節起居而有常少思想絕嗜

卷以收藏之理歟。有節起居而有常少思想絕嗜
慾恬淡虛無精神內守此無病不藥之藥也。噫彼數人
者既往不咎矣。後人當以後此為龜鑑哉。

陰盛陽虛汗之則愈下之則死。仲景云陽盛陰虛汗
之則愈下之則死。此言邪氣在表之時也。夫寒邪屬陰
身之外者屬陰。且夫各藏府之經絡亦屬陽也。蓋陽氣
為衛氣者也。所以溫方肉充皮毛肥腠理司聞闔此皆
衛外而為固者也。或煩勞過度陰氣外損不能衛固。陰
為之虛。陽虛者陰必勝之。故陰得勝邪氣勝則實。陰盛
則虛者此矣。陰邪既成腠理緻密。陰氣伏鬱不得通暢
所以發熱惡寒頭項痛腰脊強。應解散而藥用麻黃。麻
黃十劑云輕可去實。葛根麻黃之屬是也。蓋麻黃能退

寒邪使伏氣伸越作汗而解故曰冰盛伏虛汗之則愈
裏氣和平而反下之中氣既虛表邪乘虛而入由是變
証百出故曰下之則死外臺秘要云表病裏和汗之則
愈下之則死正此意也

伏盛冰虛下之則愈汗之則死。仲景云伏盛冰虛下
之則愈汗之則死此言邪氣在裏之時也夫傷寒於表
不解而漸傳入於裏變而為熱人之身在裏者為冰華
佗云一日在皮二日在膚三日在肌四日在胸五日在
腹六日入胃入胃謂之入腑也腑之為言聚也若府庫
而聚物焉又為水穀之海榮衛之源邪氣入於胃而不
復傳流水穀不消去鬱而為實也此伏盛冰虛者也故

便傳流不消去鬱而為實也此伏感邪虛者也故

潮熱引飲腹滿而渴手足熾若汗出大便難而譫語且
大承氣湯下之愈潮熱者實也此外已解可攻其裏而
反汗之表無邪汗又助臥實而又補表裏俱執
不死何待外臺秘要云表和裏病下之則愈汗之則死
正此意也

汗多已臥

汗多已臥者大者十一月間曰感寒邪頭項強身體
痛自用靈砂丹四五粒併服以酒飲下遂大汗出後身
輕至夜前病復來以前藥沒汗其病不愈復以通聖散
散汗病添身體沉重足脛冷而思冷是日方命豎者
不完前治又以五積散汗之異日身重如石不能反側
足脛如冰冷及腰背頭汗如貫珠出而不流心胸煩熱

煩亂不安喜飲西瓜梨柿冰水冷物常置左右病至於
此命予治之診得六脈如蛛絲微欲絕以死尖之主
家曰得汗多矣烏得為害予曰夫寒邪中人者伏氣不
足之所致也而感之有輕重治之者豈可失其宜哉仲
景云冰感陽虛汗之則愈汗者助伏退冰之意也且寒
邪不能自汗必待伏氣泄乃能出也今以時月論之夏
月宜汗此大法焉然亦以太過為戒况冬三個月閉藏
之時無擾乎伏無泄皮膚使氣亟奪為養藏之道也逆
之則少冰不藏此冬氣之應也凡有觸冒宜微汗之以
平伏期邪退乃已急當衣峻衣居密室服實表補衛之
劑雖有寒邪弗能為害此從權之治也今非時而大發

其汗乃謂之逆蓋仲景云一逆尚引日再逆但命期今
本傷而汗、而復傷、而復汗、出數四使氣亟奪衛
氣無守陟此於外陟乘於內故經云蝕陽不生蝕水不
長不死何待雖盧扁亦不能治之活也是日至夜將半
項強身體不仁手足搐急爪甲青而死矣金匱要畧云
不當汗而強汗必令人奪其津液枯槁而死今當一過
亦中絕其命况不當汗而強汗之者乎

下多亡陟口真定趙客乙丑歲六月間客於他方回來
回傷濕麪心下痞滿燥熱而作卧不得安遂宿於寺中
僧妄以大熱食藥數元下十余行心痞稍減越日困睡
為盜劫其才貨心有所動遂躁熱而渴飲冷水一大椀

是夜臍腹脹滿痛僧再以前藥復下十餘行病加困篤
四肢無力躁熱身不得衣喜飲冷水米穀不化痢下
如爛魚腸腦赤水相雜全不思食強食則嘔痞甚於前
噫氣不絕足脗冷少腹不任其痛請予治之診其脈浮
數八九至按之空虛予泝流而尋源蓋暑天之熱已傷
正氣有妄以大熱之劑下之一下之後其所傷之物已
去而無遺矣遺已互之氣流棲於腸胃之間使嘔逆而
不能食胃氣轉傷而然及下膿血無度大肉陷下皮毛
枯槁脾氣弱而衰也舌上亦澀口燥咽乾津液不足下
多止痢之所致也痢既已止心火独旺故心胸躁熱煩
乱不安經曰独伏不生独痢不長矢之由也遂詳而退

後以他鑿、至不審其脉不完其源惟見痞滿以枳壳
丸下之病添喘滿利下不禁而死金匱要畧云不當下
而強下之令人開腸洞泄便溺不禁而死此之謂也夫
聖人治病用藥有法不可少越內經云大毒治病十去其
六小毒治病十去其七常毒治病十去其八無毒治病
十去其九如不分行復如法以穀肉菓菜養之無使過
焉過則傷其正也諺有之云醫不三世不服其藥蓋慎
之至也彼僧非鑿流妄以大毒之劑下之大過數日之
間使人殞身表命用藥之失其禍若此病之擇鑿可不
嗟乎戒之戒之

方成勿約之失。丁巳冬十月予從軍回至汴梁有伶人

李人愛謂予曰大兒自今歲七月間因勞役渴飲涼茶
及食冷飯覺心下痞請治之醫投藥一服下利兩行其
症遂減不數日又傷冷物心腹復痞滿添嘔吐惡心飲
食無味且不欲食四肢困倦懶於言語復請前醫診視
曰此病易為更利幾行即快矣遂以無憂散對加牽牛
末白湯至夕腹中雷鳴而作陣痛少焉既吐又瀉煩渴
不止飲冷無度不能禁時發昏瞶再命前醫視之診
其脈不能措手而退頃之冷汗如洗口鼻氣漸冷而卒
矣小人悔恨無及敢以為問予曰未嘗親見不知所以
然既去或曰予親見之果藥之罪歟而非歟予曰此非
藥之罪乃失其約量之過也夫藥用之無據反為氣

藥之罪乃失其約量之過也夫藥用之無據反為氣

賊內經曰約方猶約囊也囊滿勿約則輸泄方成弗約則神與氣弗俱故仲景以桂枝湯治外傷風邪則曰若一眼汗出病差傷後服不必盡劑大瀉湯下大實大滿則曰得更衣止後服不必盡劑其慎如此、為大戒蓋得聖人約囊之旨也治病必求其本蓋季人俳優雜劇為戲勞神損氣而其中恣然曰時暑熱渴飲涼茶脾胃氣弱不能運化而作痞滿以藥下之是重曰也加以不慎又損其臥虛而復傷、而復下此第於內陽擾於外魄汗未藏四逆而起仲景所謂一逆尚引日再逆位命期如是則非逆矣失約量之過也故內經戒云上工平氣中工亂脈下工絕氣危生不可不慎也

脫營忌酒。○疏五過論云常貴後股雖不中邪病從內
生名曰脫營鎮陽有一士人軀幹魁梧而意氣豪雄喜
交游而有四方之志年踰三旬已入仕至五品出入騎
從塞途姬侍滿前飲食起居無不如意不三年以事罷
去心思鬱結憂慮不已以致飲食無味精神日減肌膚
漸至瘦弱由耽嗜於酒久而中滿始求鑿、不審得病
之精輒以丸藥五粒溫水送之下二十余行時值初秋
暑熱猶盛因而煩渴飲冷過多遂成腸鳴股痛而為利
疾有如魚腦以至困篤命予治之診其脈乍大乍小其
証反覆悶亂兀兀欲吐嘆息不絕予料曰此病難治成
玄子云神屈故也黃之尊榮殘之屈辱心懷慕眷忘結

玄子云神居故也黃之尊榮殘之屈辱心懷慕眷忘結

憂惶雖不中邪病從内生血脉虛減名曰脫營或曰愿
聞其理黃帝針經有曰榮氣之道內穀為室穀入於胃
乃傳之脉流溢於中布散於外精專者行于經隧周而
復始常營無已是為天地之紀故氣始從手太阴起而
終於足厥阴循腹內入缺盆注肺中於是復注手太阴
此榮氣之所行也故曰晝夜氣行五十營漏水下百刻
凡一萬三千五百息所謂交通者並行一數也故五十
營備得尽天地之壽矣今病者始染後苦皆傷精氣精
氣竭絕形体毀阻暴喜傷阴暴怒傷阳喜怒不能自節
盖心為君主神明出焉肺為輔相主行榮衛制節由之
主貪人欲天理不明則十二官相使各天所司使道閉

瀉火傷胃

塞而不通由是則經營之氣脫去不能灌溉周身百脉
失其天度形乃大傷以此養生則殃何疑之有

瀉火傷胃○經曆晋才卿膏染而飲至表病衄鑿曰諸
見血為熱以清涼飲即止越數日其疾復作鑿又曰藥
不勝病死也遂投黃連解毒湯既而或止止而復作易
鑿數曰皆用苦寒之劑但欲勝其熱然終不愈而飲食
起居浸不及初肌寒而時躁言語無声氣臭穢惡如冷
風然其衄之餘則未絕也或曰諸見血者熱今衄熱也
熱而寒之理也今不推不食而反害之何哉予曰內經
曰以平為期又云下工不可不慎也彼推知見血為熱
而以苦寒攻之抑不知若瀉土土脾胃也脾胃人之所

以為本者今火為病而瀉其土火固未嘗除而土已病矣土病則胃虛胃虛則榮氣不能滋營百脉無氣不循天度氣随冰化而無生飢寒也噫粗工嗜以為可治言熱未已寒病復起此之謂也

下工絕氣危生○丁巳予從軍至開州夏月有千戶高因用謂予曰父親年七十有三於去歲七月間因傷飲食又值霖雨瀉痢暴下數行鑿以藥止之不數日又傷又瀉止而復傷傷而復瀉至十月間肢體瘦弱四肢倦怠飲食決少腹痛腸鳴又以里鑿治之處以養臟湯治之數日泄止復添嘔吐生姜數服而嘔吐止延至今年正月間飲食不進扶而後起又數日不見大便予問

鑿曰父親數日不見大便何以治之鑿曰老官人年過
七旬血氣俱衰弱又况瀉痢半載脾胃久虛津液耗少
以麻仁丸潤之可也衆親相議一親知曰瀉村牛山人
見証不疑有果决遂請治之診其脉問其病証曰此是
風結也以搜風丸百餘丸服之下利數行而死予悔恨
不已敢以為問予曰未嘗親見將何以為言高千戶退
而去或曰予親見之細說其証予曰人以水穀為本今
年高老人久瀉胃中津液耗少又重瀉之神將何依靈
樞經云形氣不足病氣不足此形氣俱不足也不可瀉
之瀉之則重不足重不足則形氣俱竭血氣皆盡五藏
空虛筋骨髓枯老者絕滅少者不復矣又曰上工平氣

用藥無擾
反為氣賊

中二亂脈下二絕氣危生其牛山人之謂歟

用藥無擾反為氣賊○北京按察書吏李仲寬年五旬
至元己巳春患風証半身不遂麻痺言語蹇澀精神昏
憤一友處一法用大黃半斤黑薑三升水一斗同煮薑
熟去大黃新汲水淘尽每日服二三合則風熱自去服
之過半一友云用四物湯黃連解毒湯相合服之其效
尤速服月餘精神愈困遂還真定歸家養病親旧猷方
無數不能悉錄又增瘖啞不能言氣冷手足寒命予診
視細詢前由尽得其說予診之六脈如蛛絲細予曰夫
病有表裏虛實寒熱不等藥有君臣佐使大小奇偶之
制君所服藥無者憑故病愈甚今為不救君自取耳未

幾而死有曹通甫外郎妻蕭氏年六旬餘孤寒無依春
月忽患冷疾半身不遂言語蹇澀精神昏憤口眼喎斜
與仲寬症同予刺十二經井穴按其經絡不通又灸脊
井曲池詳病時月慶葉服之減半予曰不須服藥病將
自愈明年春張子敬即中家見行步如日子嘆曰夫人
病全得不亂服藥之力由此論李仲寬亂服藥終身不
救蕭氏貧困恬澹自如獲安內經曰用藥無據反為氣
賊聖人戒之一日姚雪齋舉許先生言富貴有二事反
不如貧賤人有過惡不能匡救乎

戒妄下口真定鈔庫官李提舉年餘四旬體幹魁梧肌
肉豐盛有僚友師君告之曰肥人多風症君今如此恐

戒妄下

肉豐盛有條友師君告之曰肥人多風症君今如此恐

後致中風搜風丸其藥推陳致新化痰宜服之李從其
言遂合一料每日服之至夜下五行如是半月覺氣短
而促至月餘添怠嗜嗜卧便白膿小便不禁至膝冷腰
背沉痛飲食無味仍不欲食心胸痞滿時有躁熱健忘
恍惚不安凡三易醫皆無效因陳其由請予治之予曰
孫真人云藥有所偏助令人臟氣不平藥本攻疾無疾
不可餌乎平人穀入於胃脈道乃行水入於經其血乃
成水去則榮散穀消則衛亡榮散衛亡神無所依君本
身體康健五臟安泰妄以小毒之劑日下數行初服一
日且推陳矣陳積以去又何推焉今飲食不為肌膚水
穀不能運化精微不溉五藏六府週身百脈神將何依

故氣短而促者真氣傷也急情嗜卧脾氣衰也小便不
禁者膀胱不藏也便下膿血者胃氣下脫也足胫寒而
逆者坎氣微也時有躁熱心下虛痞胃氣不能上榮也
恍惚健忘者神明亂也金匱要畧云不當下而強下令
人開腸洞泄便溺不禁而死前証所生非天也君自取之
治雖粗安從君命期矣李聞之驚恐汗流於背起謂予
曰妄下之過悔將何及雖然君當盡心救其失予以病
勢過半病將難痊固辭而退至秋疾甚作鑿以奪命散
下之躁熱喘滿而死內經曰誅罰無過是為大惑如李
君內經謂大惑之人也衛生君子可大戒哉

刺禁

靈五藏之氣已絕於內而用針者反實其外是謂重竭重

竭必死其死也靜治之者輒反其氣取腋與膺五針解云

氣已絕於內者脈口氣內絕不至反取其外之病起也

以動其死也無五藏之氣已絕於外而用針者反實其

內是謂逆厥逆厥則必死其死也躁治之者反取四末

針解云六藏之氣已絕於外者脈口氣外絕不至反取

其四末之輸有偏身以致於外者脈口氣至則伏氣反入

絕於內者腎肝氣已絕於內也而鑿反補其心五藏脈已

此死者鑿刺之害中而不去則精泄害中而去則致氣

泄則病益甚而拒致氣則生為瘡瘍

無實、虛、損不足而益有餘是謂重病、益甚

難經云假

令肺實而肝虛肝者木也肺者金也金木當更相平當
知金平木也假令肺實故知肺虛微少氣用針不補其
肝而反重實其肺故曰實、虛、損不足而益有餘此
是中工所害也

取五脉者死

針解云取五脉者
足但用針尽大寫其諸脉

在中氣不取三

脉者樞氣

針解云言尽三脉之
病入樞然不復也

奪脉者死針解云言取

往者奪队者狂針害畢矣

針解云奪队者
狂正言也

甲問曰針能殺生人不能起死人乎對曰能殺生人不能起

死人者也是人之所受氣穀之所注者胃也胃者水

穀之氣血之海也海之所行雲雨者天下也胃之所出

氣血者經队也經队者五藏六府之大絡也逆而奪之

而已矣迎之五里中道而止五至而已五往而藏之氣

尽矣故五五二十五而竭其腧矣此所奪其天者故曰

及矣故五五二十五而竭其胎矣此所奪其天者故曰

關門而刺之者死於家中入門而刺之者死於堂上黃

帝曰請傳之後世以為刺禁經隊灸振

凡刺之道補寫無過其度為病與脈逆者無刺

靈凡刺之禁 新內勿刺 新刺勿內 已醉勿刺

已刺勿醉 新怒勿刺 已刺勿怒 新勞勿刺

已刺勿勞 已飽勿刺 已刺勿飽 已飢勿刺

已刺勿飢 已渴勿刺 已刺勿渴

大驚大恐必定其氣乃刺之乘車來者卧而休之如食

頃乃刺之出行來者坐而休之如行十里頃乃刺之凡

此十二禁者其脈亂氣散逆其榮衛經氣不次回而刺

之則傷病入於涉涉病出於陽則邪氣復生粗工不察

刺 脈亂氣散忌

五奪忌

是謂伐身

形肉已奪是一奪也大奪血之後是二奪也大奪汗之
後是三奪也大泄之後是四奪也新產及大下血是五
奪也此皆不可瀉也

書

天寒無刺

天溫無凝

月生無瀉

月空無治

素

天溫日明則人血淖液而衛氣浮故血易瀉氣易行天

寒日陟則人血凝泣而衛氣沉月始生則血氣始精衛

氣始行月廓滿則血氣實肌肉堅月廓空則肌肉減經

絡虛衛氣去形獨居是以曰天時而調血氣也是以天

寒無刺天溫無凝月生無瀉月滿無補月廓空無治是

謂得時而調之曰天之序盛虛之時移光定位正立而

待之故日月生而瀉是謂歲虛月滿而補血氣揚益絡

藏府

忌經忌穴

待之故日月生而無是謂藏虛月滿而補血氣揚益絡

有偏血命曰重實月廓空而治是謂亂經少少相錯直

邪不別沉以偏止外虛內亂淫邪乃起

刺少少明出血氣刺少少出氣惡血刺少少出氣惡血刺

少少出氣惡血刺少少出氣惡血刺少少出氣惡血刺

血氣形志篇

甲 神庭禁不可刺

上關刺不可深

令耳無聞

顱息刺不可多出

左角刺不可久留

人迎刺過深殺人

雲門刺不可深

使人逆息不能食

缺盆刺不可過深

使人逆息

五里禁不可刺

手少明經穴

臍門刺不可刺

伏兔禁不可刺

本穴三刺入五分

三伏絡禁不可刺

復溜刺無出血

承筋禁不可刺

然谷刺無多見血

乳中禁不可刺

雄尾禁不可刺

四時宜緊

靈刺上關者喏不能欠刺下關者欠不能喏刺犢鼻者屈不能伸刺兩關者伸不能屈本輸篇

素春氣在經脈夏氣在孫絡長夏氣在肌肉秋在皮膚冬氣在骨髓中黃帝曰余愿聞其故岐伯曰春者天氣始開地氣始泄凍解冰釋水行經通故人氣在脈夏者經滿氣溢入孫絡受血皮膚充實長夏者經絡皆盛內溢肌中秋氣始收腠理閉塞皮膚引急冬者蓋藏血氣在中內著骨髓通於五藏是故邪氣者常隨四時之氣血而入客也至其變化不可為度然必從其經氣辟除其邪除其邪則亂氣不生帝曰逆四時而生亂氣奈何岐伯曰春刺絡脈血氣外溢令人少氣春刺肌肉血氣環

岐伯曰春刺絡脈血氣外溢令人少氣春刺肌肉血氣環

忌針絡脈

肌肉筋骨

夏宜針孫絡

忌刺經絡肌

肉筋骨

秋宜忌皮膚

忌刺經脈絡

脈筋骨

冬刺筋骨

忌刺經脈絡

脈肌肉

日神禁忌

逆令人上氣春刺筋骨血氣內著令人腹脹

夏刺經脈血氣乃竭令人解休夏刺肌肉血氣內却令

人善恐夏刺筋骨血氣上逆令人善怒

秋刺經脈血氣上逆令人善忘秋刺絡脈氣不外行令

臥不欲動秋刺筋骨血氣內散令人寒慄

冬刺經脈血氣皆脫令人目不明冬刺絡脈內氣外泄

番為大脾冬刺肌肉伏氣竭絕令人善忘凡此四時

刺者大逆之病不可不從也反之則生亂氣相淫病

焉故刺不知四時之經病之所生以從為逆正氣內

亂此精薄必審九候正氣不亂精氣不轉四時刺逆

甲乙日自乘無刺頭無發朦于耳內丙丁日自乘無振

埃于肩喉廉泉戊己日自乘四季無刺腹去爪馬以庚
寅日自乘無刺關節于股膝壬戌日自乘無刺之胫是
謂五禁

黃帝問曰願聞刺要岐伯對曰病有浮沉刺有淺深各至
其理無過其道過之則內傷不及則生外壅壅則邪從
之淺深不得反為大賊內動五歲後生大病故曰病有
在毫毛腠理者有在皮膚者有在肌肉者有在脉者有
在筋者有在骨者有在髓者是故刺毫毛腠理無傷皮
皮傷則內動肺肺動則秋病溫瘧沂沂然寒慄刺皮無
傷肉肉傷則內動脾脾動則七十二日四季之月病腹
脹煩不嗜食刺肉無傷脉脉傷則內動心心動則夏病

脹煩不嗜食刺肉無傷脉脉傷則內動心動則夏病

雜忌

庸醫誤犯刺

法之害

心痛刺脉無傷筋筋傷則內動肝動則春病熱而筋

弛刺筋無傷骨傷則內動腎動則冬瀉脹腰痛刺

骨無傷髓傷則消鏗脘酸体解依然傷不去矣刺要論

凡刺之道心中氣穴無中肉節中氣穴則針游于菴中

肉節則皮膚痛補寫反則病益甚中筋則筋緩邪氣不

出與真相搏乱而不去反還內著用針不審以順為逆

刺中心一日死其動為噫刺中肺三日死其動為欬刺

中肺五日死其動為欠素問作語刺中脾十五日死素問作十日

其動為吞刺中腎三日死素問云七日其動為噦刺中

膻一日半死其動為嘔刺中鬲為傷中其病雖愈不過

一歲必死刺跗上中大脉血出不止死刺冰股中大脉

血出不止死刺而中流脉不幸為盲刺客主人内陷中
脉為漏為聾刺頭中腦戶入腦立死刺膝臑出液為跋
刺舌下中脉太過血出不止為瘖刺臂太泚脉出血多
立紀刺足下布絡中脉血不止為腫刺足少泚脉重虛
出血為舌難以言刺却中大脉令人仆脫色刺膺中陷

脉素問曰刺膺為喘逆仰息刺氣街中脉血不出為腫

鼠鼷刺肘中内陷氣滯之為不屈伸刺脊間中髓為偃
刺泚股下泚三甘内陷令人遺溺刺乳上中乳房為腫
根蝕則腋下脇間内陷令人欬刺缺盆中内陷氣泄令
人喘嗽逆刺少腹中旁光溺出令人少腹滿刺手魚腹
内陷為腫刺膈膈内陷為腫刺巨上陷骨中脉為漏為

表裏

盲
素問云刺關節中
腋出不得屈伸

灸禁

脈浮數及惡
熱面赤咽乾
皆忌灸

垣針經云陷下則灸之天地間無他惟冰與陽二氣而已
冰在外在上冰在內在在下今言陷下者陽氣下陷入冰
血之中是冰反歸其上而覆其冰脈証俱見寒在外者
則灸之異法方宜論云北方之人宜灸炳也為冬寒大
王伏冰在內皆宜灸之以至理論則腎主藏藏冰氣在
內冬三月主閉藏是也若太過則病固宜灸炳此冰明
陷入冰水之中是也難經云熱病在內取會之氣穴為
冰陷入冰中取冰氣通天之竅穴以大引火而導之此
宜灸炳也若將有病者一槩灸之豈不悞哉仲景曰微

脉沉遲及惡
寒欠嚏鼻
塞皆宜灸

數之脉慎不可灸曰火為邪而為煩逆追虛逐實血散
脉中火氣雖微內攻有力佳骨傷筋血難復也又云脉
浮宜以汗解用火灸之邪無從出曰火而盛病從腰以
下必重而痺名火逆也脉浮熱甚面反灸之此為實
以虛治曰火而動必咽燥唾血又云身之穴三百六十
有五其三十三灸之有害七十九穴刺之為灸并中髓
也仲景傷寒按明堂針經各條下所說禁忌明矣內經
云脉之所見邪之所在脉沉者邪氣在內脉浮者邪氣
在表世鑿只知脉之說不知病症之禁忌若表見寒症
身汗出身常清數慄而寒不渴欲覆厚衣常惡寒手足
厥皮膚燥枯其脉必沉細而遲但有一二症皆宜灸之

脈弦緊雖浮
雖面赤亦宜灸

厥皮膚干燥枯其脈必沉細而遲但有一二症皆宜灸之
伏氣下開故也若身熱惡熱時見躁作或面赤面黃咽
干噎干口干舌上黃赤時得咽噎病皆熱在外也但有
一二証皆不宜灸其脈必浮數或但浮但數亦不可灸
灸之則災害立生若有鼻不聞香臭鼻流清涕眼腫時
痒或欠或噎惡寒其脈必沉是脈証相應也或輕手得
弦緊者是陽伏其伏也雖面赤宜灸之不可拘於面赤
色而禁之也更有腦痛惡寒者雖面赤亦宜灸風府一
穴如帶偏腦痛更惡風者邪在少陰宜灸風池黃灸風
府然艾炷不宜大但如小麥粒一七壯足矣若多艾炷
大防損目

四十五難曰八會者何也然府會太倉藏會季脇筋會

跌凌泉髓會絕骨血會鬲膈骨會大杼脉會太淵氣會
三焦外一筋直兩乳内也執病在内者取其會之氣穴
也○東垣辨云内經中說執病在内取會之氣穴皆隔
者矣之從脉引跌於背膈府會太倉太倉者中腕也是
六府六跌之揔稱也灸之從脉引跌歲會季脇者脾之
募也在腰背腹募其間與膈平是兩儀之間五歲六府
跌隔皆取脾胃是萬物有餘皆出于土也脾者五歲之
揔稱也帶脉者脾之附經也帶脉脾之別稱也血會鬲
膈鬲俞者背之上也骨杼大杼大杼者背也髓會絕骨
絕骨者是骨名也在足外踝上也乃足少跌之分筋會
跌凌泉足少跌跌凌泉者足少跌經中膝下外側也脉

狀凌泉足少狀狀凌泉者足少狀經中膝下外側也脈

脈沉弦細雖
數亦宜灸

雜忌穴

會太淵者兩寸脈也氣會臙中臙中者兩乳間是也熱病在內取會之氣穴者謂熱陷于內故取所會之穴以灸伸之此為陷下者灸之非太過不及本經所主自病不中它部者乃以經取之也予恐後學所疑復明其理以証之陷者皮毛不任風寒知狀下陷也其脈雖中得必細弦而緊細小或沉澀覆其上知其熱火下陷也雖脈八九至其數疾而脈脈覆其上者皆可灸此脈者細弦緊小沉澀上說是也

頭維禁不可灸
承光禁不可灸
腦戶禁不可灸

風府禁不可灸
灸之不幸使人瘖
瘖門禁不可灸
灸之使人瘖

下關耳中有乾摘抵不可灸
一作摘之摘
雖戰切投也

耳門耳中有膿不可灸

人迎禁不可灸

絲竹空禁不可灸

灸之不幸使人目小反盲

承泣禁不可灸

脊中禁不可灸

笑之後人倦

白環俞禁不可灸

乳中禁不可灸

石門女子禁不可灸

氣衝灸之不幸不得息

淵液禁不可灸

灸之多生腫蝕

鳩尾禁不可灸

臑市禁不可灸

伏兔禁不可灸

天府禁不可灸

使人逆氣

伏兔禁不可灸

地五會禁不可灸

使人瘦

腰脉禁不可灸

經渠禁不可灸

傷人神

醫學綱目卷之十

肝膽部

諸風

大法

風入皮膚為
寒熱

風入陽明為
熱中寒中

素黃帝問曰風之傷人也或為寒熱或為熱中或為寒中或為厲風或為偏枯其為冷也其病各異其名不同或內至五藏六府不知其解願聞其說岐伯對曰冷氣藏於皮膚之間內不得通外不得泄冷者善行而數變腠理開則洒然寒閉則熱而悶其寒也則衰食飲其熱也則消肌肉故使人快慄而不能食名曰寒熱

治見寒熱門○快慄骨切忽忘也慄懼也

風氣其陽明入胃循脈而上至目內眥其人肥則冷氣不得外泄則為熱中而目黃人瘦則外泄而寒則為寒

風入分肉為不仁

風入經脈為癰風

春甲乙傷風為肝風

夏丙丁傷風為心風

季夏戊己傷風為脾風

秋庚辛傷風為肺風

冬壬癸傷風為腎風

中而泣出

治熱中見黃疸門
寒中治見目泪門

无

風氣與太陽俱入行諸脈俞散於分肉之間其衛相干其道不利故使肌肉憤脹而有瘍衛氣有所凝而不行故其肉有不仁也 治見痺門

風寒客於脈而不去名曰癰風或曰寒熱。癰者有榮衛熱附其氣不清故使鼻柱壞而色敗皮膚瘍潰

以春甲乙傷於風者為肝風

以夏丙丁傷於風者為心風

以季夏戊己傷於邪者為脾風

以秋庚辛中於邪者為肺風

以冬壬癸中於邪者為腎風

風偏中為

五藏六府之俞亦為藏府之風各入其門戶所中

風偏中為偏風

風上風府為

腦風

風入係頭為目

風

飲酒中風為

滿風

入房中風為內

風

新沐中風為

首風

風入中為飧泄

風在外為泄風

五藏風皆汗

出惡風

以冬壬癸中於邪者為腎風

風中五藏六府之俞亦為藏府之風各入其門戶可中

則為偏風

治見中風門

風氣循風府而上則為腦風

治見頭

風入係頭則為目風眼寒

治見眼目

飲酒中風則為滿風

治見汗門

入房汗出中風則為內風

王注以勞風為內風勞風治見瘧門

新沐中風則為首風

治見頭

風入中則為腸風飧泄

治見下利

外在腠理則為泄風故風者百病之長也至其變化乃

為他病也無常方然致

甲乙經作故字

有風氣也帝曰五藏風

之形狀不同者何願聞其診及其病岐伯曰肺風之狀

多汗惡風色餅然白時欬短氣晝日則羞暮則甚診在

眉上其色白

餅普幸切白息也仲景云肺中風者口燥而鳴身運而重胃而腫脹

心風之狀多汗惡風焦絕善怒赫赤色病甚則言不可

快診在口其色赤

赫衍文。仲景云心中飢食即吐嘔

肝風之狀多汗惡風善悲色微蒼盞乾善怒時憎女子

診在目下其色青

仲景云中風者頭目潤兩脇痛行常嘔令人嗜甘

脾風之狀多汗惡風身體怠惰四肢不欲動色薄微黃

不嗜食診其在鼻上其色黃

仲景云脾中風者翕翕微熱形如醉人腹中頃重皮

目潤潤而短氣

腎風之狀多汗惡風面瘡然浮腫脊痛不能正立其色

始隱曲不利診在肌上其色黑

瘡帝曰有病瘡然如奇病論云

始隱曲不利診在肌上其色黑

狀切其脈大緊身無痛者形不瘦不能食食少名為何

病岐伯曰病生在腎名為腎風而面黑不能食善驚驚

而心氣痿者死○張子和云葉惠民病目面黑色畏風

紫露未求治于戴人戴人曰非癩也乃出素問風論云

腎目之狀多汗惡風脊痛不能正立其色始面瘰然浮

腫今公之病腎目也宜先刺其面大出血其血當如黑

色三刺血變色矣於足下針自額上下擗針直至履頂

皆出血果如黑色編腫處皆針之惟不針日鏡皆外兩

停蓋少陽經此少血多氣也隔日又針之血色乃紫二

日外又刺其血色變赤初針時痒再刺則額覺痛三刺

其痛不可任蓋邪退而然也待二十餘日又輕刺一遍

方已每刺必以冰水澆其面血十日黑色退一月而稍
赤三月乃紅白但不服除下熱之藥病再作戴人在東
方無能治者

胃風之狀頰多汗惡風食飲不下鬲塞不通腹善滿夾

衣則腹脹食寒則泄診形瘦而腹大

首風之狀頭面多汗惡風當先風一日則病甚頭痛不

可以出内至其風日則病少愈

漏風之狀或多汗常不可單衣食則汗出甚則身汗喘
息惡風衣常濡口乾善渴不能勞事

泄風之狀或多汗汗出泄衣上口中乾上漬其風不能
勞予身體盡痛則寒

右五藏風証多汗惡風其治法盖仲景桂枝湯之
類孫真人皆灸本藏背腧無用續命湯治之

靈黃帝曰人之善病風厥瀝汗者何以候之少俞荅曰肉
不堅腠理疎則善病風帝曰何以候肉之不堅風少俞
荅曰腠肉不堅而無分理者粗理粗理而皮不緻者腠
理疎此言其渾然者

五變篇

通評虛實論

理陳以言其渾然者 五 斐 篇

素不從內外中風之病故瘦留着也 通評虛實論

汗出而身熱者冷也 全文是虛煩

尺膚滑其淖澤者冷也 全文是診法

尺膚滑而澤脂者冷也 全上

脈脈浮而大者風

病風者以日夕死 全元是診生死

中風

卒中之初 江 中分淺深

中淺半身偏痛舌能言

中深半身不收舌難言 產中風

口噤 口眼喎斜 痺

考異

中倒之初

經稱擊仆

世稱中風

半身不遂

經稱偏枯

世稱左癱

右癱

舌廢不言肢

廢不收

經稱痲病

世稱風懿

風柔

中風者世俗之稱也其証卒然仆倒口眼喎斜半身不遂或舌廢不言唇吻不收是也然各各不同其卒然仆倒者經稱為擊仆世又稱為卒中乃初中風時如此也其口眼喎斜半身不遂者經稱為偏枯世又稱為左癱右癱及撰風乃中倒後之証邪之淺者如此也其舌廢不言唇吻不收者經稱為痲病世又稱為風懿風柔亦中倒後之証邪之深者如此也東垣以邪淺為中麻中府而易治邪深為中歲而難治者得之矣凡病偏枯必先仆倒故內經連名稱為擊仆偏枯也後世遂失經偏枯痲病之旨一以中風名之遠指偏枯為枯細之枯而非左癱右癱之証習俗之弊至於如此也殊不知仲景

非左癱右瘓之証習俗之弊至於如此也殊不知仲景

虛實

內經主於內傷外感相兼

云骨傷則痿名曰枯蓋痿緩不收則筋骨肌肉無氣以生脉道不利手足不稟水穀氣故曰枯非細之謂也或積日累月漸成細者間有之非可便指枯為細也

素凡治消痺仆擊偏枯痿厥氣滿發逆肥貴人則膏梁之

疾也 通評虛實論

三陰三陽發病為偏枯痿厥

病傳變。靈樞邪氣藏府云脾脈大甚為擊仆脾脈即三陰也

易四支不舉 全文見診

靈其有三虛而編中於邪風擊則為擊仆偏枯矣 九宮八風篇

風中五藏六府之俞亦為藏府之風各入其門戶所中

則為偏風 全文見諸風

右經四節論偏枯前一節屬內傷後二節屬外感蓋此

河間東垣
丹溪主於內
傷

症內傷外感相兼而成也至於河間東垣丹溪則專主
在內傷仲景陳無擇孫思邈則專主在外感今詳偏祛
邪淺者宜寫外感為主補內傷佐之癰病邪深者宜
補內傷為主寫外感佐之也

河間風病多曰熱其俗云風者言末而亡其本也所以中
風而有癰緩諸症者非謂肝木之風實甚而卒中之也
亦非外中於風良惺息由失宜腎水虛衰心火暴盛水
不能制火也火熱之氣怫鬱神明昏冒筋骨不固而卒
倒無所知也亦有曰喜怒思悲恐五志過極而卒中者
五志過極熱甚故也
所謂肥人多中風者肥則腠理緻密而多鬱滯氣血難

所謂肥人多中風者肥則腠理緻密而多鬱滯帶氣血難

以通利若陽熱又甚而鬱結甚故卒中其瘦者腠理
疎通而多汗泄血液衰少而為燥熱故多有勞嗽之疾
也或肥人反勞者由暴然亡液損血過極故也瘦人及
中風者由暴然陽熱太甚而鬱結不通故也

垣經曰人之氣以天地之疾風名之故中風者非外來風

邪乃本氣病也凡人年逾四旬氣衰者多有此疾壯歲

之際無有也若肥盛則間有之亦形盛氣衰如此治法

和藏府通經絡便是治風東垣論中風從內出其治法則如外入之症亦以發表攻

裏行中道三法也

浙

中風為百病之長乃氣血閉而不行此最重疾凡治風
之藥皆辛溫上通天氣以散散為體是元氣始出地根

仲景無擇思
邀主於外感

帶故也

仲大風之為病當半身不遂或但臂不遂者此為痺脈微
而數中風使然無擇諸方論中所謂左癱右瘓者蓋邪
氣中人邪氣反緩正氣即急正氣引邪啗僻不隨也風
懿者以心肺同閉不能言但噫噫作聲蓋肺氣入心則
能言邪中心肺涎朝逼塞故使然也四支緩縱為風痲
者以風散涎注於關節氣不能行使四支不遂也舌強
不能言者以風入心脾經心之別脈係於舌本脾之脈
俠咽連舌本散舌下風涎入其經絡故舌不轉而不以
能言也四支拘攣者以中風吟邪氣入於肝藏使諸經
攣急屈不可伸也風柔者以風熱入於肝藏使諸經弛

寧急展不可伸也風柔者以風熱入於肝藏使諸經弛

張緩而不收也故經云寒則攣急熱則弛張風顛者以
風入於肝藏經絡上氣不守正位故使頭招搖而手足
顛掉也風瘖者以風吟之氣客於中滯而不能設故使
口禁不能言也與前所謂涎塞心肺同候此以口禁為
差耳猥退風者半身不遂失音不語臨事不前亦偏中
於心肺經所致也 已上皆言風從外入

卒中之初

初中倒時隨即醒者易治也若不醒者宜搯人中至
醒若痰涎壅盛者宜吐之也若口噤者亦宜吐之也
若口開手撒遺尿者為陽暴絕速宜大料參芪補接
之也若眼戴上者宜灸之也

大法
隨即醒者不
須吐救

痰涎壅盛

宜吐

本事治中風忽然昏著醉形躄昏闕四肢不收冷涎於上

鬲氣閉不通宜用救急稀涎散

猪牙皂角

四挺肥實不蛀者去黑皮

晉礬

光明者一兩

右細末研勻輕者半錢重者三字用溫水調灌下不

大嘔吐但微冷涎出一二升便得醒後緩而調

治不可便大段亦恐過傷人此孫兆方

治中風同前証勝金丸

生薄荷半兩

猪牙皂角

二兩搥碎水一升二味一匙浸取汁熬成膏

瓜蒂末一兩

梨芦末一兩

朱砂半兩研

右將硃末一分些二分末研勻用膏子搜和丸如龍

眼大以餘朱為衣溫酒化下一丸甚者二丸以吐為

眼大以餘朱為衣溫酒化下一丸甚者二丸以吐為

度得吐即省不省者不可治必用方論中風無吐法引
金虎碧霞為戒且如卒暴涎生聲如引鋸牙關緊急氣
開不行湯藥不能入命在頃臾執以無吐法可乎但不
當用銀粉藥恐損脾壞人四支爾予每用此三方每每
有驗 羅謙甫一方有粉霜洛粉無藜芦治法同
治急中風口閉涎上欲垂死者一服即差

江子 二粒去皮膜 白礬如大母指大一塊末之

右二味煨於丸上煨令江子焦赤為度為末煉蜜丸
如雞頭大每服一丸用綿裹放患人口中近喉處良
久吐痰立愈

中倒後口噤牙關緊急治法另見後口噤門

口開手撒遺
尿宜救絕

眼戴上宜灸

表裏

內經法

玄珠風病口開手撒眼合遺尿鼻声如鼾者五藏氣絕也

盖口開者心絕手撒者脾絕眼合者肝絕遺尿者腎絕

聲如鼾者肺絕也若見一猶可用工餘証若面赤時黑

主陽上散腎水反克心火無遺尿口開氣喘者斷不救也

五藏氣絕速宜大料參芪煎濃湯灌之及臍下大

艾壯灸之亦可轉死迴生也

羅治中風眼戴上不能視者灸第二椎上第五椎上各七

壯一齊下火痊如半棗核大立愈

中分淺深

靈虛邪偏客於身半其入深內居榮衛榮衛稍衰則真氣

去邪氣獨留設為偏枯其邪氣淺者脉偏痛

刺節真邪篇

身痛言不變
智不亂者邪

淺

身無痛言瘖

智亂者邪深

偏枯身偏不用而痛言不變志不亂病在分
腠之間巨

針取之益其不足損其有餘乃可復也瘖之為病也身

無痛者四支不收智亂不甚其言微知可治甚則不

能言不可治也熱病為瘖瘖也瘖即偏枯之邪氣深者非瘖與偏枯是二疾以其半身無氣

榮運故名偏枯以其手足廢而不收舌廢而不轉故名瘖或偏廢或全廢皆曰瘖也。巨針取之千金作温卧取之

右內經論中風之淺深也其偏枯身偏痛而言不變

智不亂者邪在分腠之間即仲景東垣所謂邪中府

是也瘖病無痛手足不收而言瘖智亂者邪入於裏

即仲景東垣所謂邪中麓是也

仲寸口脈浮而緊緊則為寒浮則為虛寒虛相搏邪在皮

膚浮者血虛絡脈空虛賊邪不溲或左或右邪氣反

仲景家言法
中血脈則咽斜
中府則肢癱
中麓則難言

緩正氣即急正氣引邪啗僻不遂邪在於絡肌膚不仁
邪在於經即重不勝邪入於府即不識人邪入於藏舌
即難言口吐涎

潔風者百病之始善行而數變行者動也風本為熱熱勝
則冷動宜以靜勝其躁養是也治頭少汗亦宜少下多
汗則虛其衛多下則損其榮治其在經雖有汗下之戒
而有中藏中府之分中府者宜汗之中藏者宜下之也
雖合汗下亦不可過也汗多則亡陽下多則亡陰亡陽
則損其氣亡陰則損其形初謂表裏不和頭汗下之表
裏已和是宜治之存經也其中府者面顯五色有表証
而脈浮惡風惡寒拘急不仁或中身之後或中身之前

而脈浮惡風惡寒拘急不仁或中身之後或中身之前
或中身之側皆曰中府也其治多易中藏者唇吻不收
舌不轉而失音鼻不聞香臭耳聾而眼瞽大小便秘結
皆曰中藏也中藏之病難治也凡中冷者先以加減續
命湯隨証發其表如蕪中藏則大便多秘澁宜以三化
湯通其滯初証已定別無他變以大藥和治之大抵中
府者多着四肢中藏者多滯九竅雖中府者多蕪中藏
之証至於舌強失音久服大藥能自愈也

垣
中血脈則口眼喎斜中府則肢廢中藏則性命危急此
三者治各不同如中血脈外有六經之形証則後小續
命湯加減及踈風湯治之中府內有便溺之阻隔宜三
化湯或局方中麻仁丸通利外無六經之形証內無便

表
解表雜方

溺之阻隔宜養血通氣大秦花湯羌活愈風湯治之中

歲痰涎昏胃宜至宝丹之類鎮墜若中血脉中府之病

初不宜龍射牛黃為麝香入脾治肉牛黃入肝治筋龍

腦入腎治骨恐引風深一骨髓如油入麵莫之純出又

不可一槩用大戟芫花甘遂瀉大便損其陰血真氣愈

虛阻古言中歲者大小便秘結東垣言中府者內有便溺

有之中歲者亦有大小便秘結者亦有

中淺半身偏痛舌純言

經所謂偏枯身偏不用而痛言不變志不亂病在少

腠是也

仲景三黃湯治中風手足拘急百節疼痛煩熱心亂惡寒

經日不欲食 陳無擇云 無半身不遂失音不言

麻黃

五分

獨活

四分

細辛 二分

黃芩

三分

右五味以水六升煮取三升分温三服二服小汗三

服大汗心熱加大黃三分腹滿加枳實二枚氣逆加

人參三分悸加斫三分渴加瓜蒌根三分若有寒加

附子一枚

紫踈風湯治半身不遂或肢體麻痺筋骨疼痛

麻黃

去節 三兩

益智仁

炒去皮尖各一兩

炙甘草

升麻 各五兩

右件咬咀每服一兩水一小盞煎至六分去查熱服

脚登热，水胡芦以大汗出去，胡芦冬月不可。
海極濟換骨丹，自汗者不宜服，敬曰。

槐皮 芎朮 芷

僊人 防首 蔓

十味各停勻

苦味香 減半

龍射 即少許

朱砂 作衣纏

麻黃膏 煎丸

大小如指彈

右治半身不遂，口眼喎斜，手足不仁，言語蹇澀，或痛入骨髓，或痺在皮膚，或中急風，涎潮不言，精神昏塞，行步艱難，筋脈拘急，左攤右換，一切風疾，並皆治之。

槐英子 生

人參

桑白皮

蒼朮

川芎

何首烏

萸荊子

葳靈仙

防風 各二兩

五味子

香附子

苦參 各一兩

香白芷 二兩

麝香 二名另研

右一十四味為細末，入香令勻，又用麻黃十斤去根，節用大河水三石三斗熬至六斗，瀉去滓，再熬至二升半，入銀石器內熬成膏，入前藥末和勻，杵三五千下，每一兩作十九朱砂為衣，每服一丸，先搗碎酒一盞，自晨浸至晚食後臨卧攪勻服之，神清無睡，是藥之驗，須臾隔五日服之，如中風無汗，宜服，若體虛自汗服之，是重亡津液也。若風盛人於密室，溫卧取汗，羅續命丹治男子婦人卒中諸風，口眼喎斜，言語蹇澀，牙關緊急，半身不遂，手足搐搦，頑痺疼痛，涎潮悶亂，婦人血風喘嗽，吐逆睡卧不寧。

川芎 羌活 南星 姜制 川烏 白鮮皮

海桐皮 肉桂 當歸 防風 熟地黃

地榆 虎骨 朱砂 鉛白霜 烏蛇生

乾蝎 各一兩 牛黃 雄黃 各三分 輕粉 二分

麻黃 去節 四兩 以好酒 三升 煮至一升 不用麻黃 用酒

右為末 麻黃酒汁一窰 半斤 熬成膏 和藥為丸 彈子

大每服一丸 豆時酒下 或葱汁化下 不拘時候 戊辰

春中書 承張仲謙 患半身不遂 麻木大醫劉不盡

此服之汗大出一服而愈

本服桑枝法 桑枝一小升 細切炒香 以水三大升 煎取二

升 一日服盡無時

行中道雜方

寒

經云棄枝氣平不涼不熱可以常服療躄中風痺乾燥
脚氣風氣四肢拘攣上氣眼暈肺氣咳嗽消食利小便
久服身輕聰明耳目令人光澤無療口乾仙經云一切
仙藥不得棄為不服出抱朴子政和簡子嘗病兩臂痛
服諸藥不効依此作數劑臂痛尋愈

外臺療偏風半身不遂令痺瘥附子一兩生用無灰酒一
升右吹咀內於無灰酒中經一七日隔日飲之服一小
合差此半身偏痛之方也

中深半身不收舌難言

經所謂痲之為滿身無痛四肢不收志亂不甚其言
微知可治甚則不能言者是也

丹溪補中

帶攻宜虛

病久病

丹溪以治痿

治治非

主於補養

丹今世所謂風病多與痿証 同論治良由局方多以治
風之藥通治諸痿也

古聖論風論痿各百病目源流不同治法亦異不得不辨

按風論風者百病之長至其變化乃為它病 云云 其發

明風邪係外感之病有歲府內外寒熱虛實之不同者

是之明且盡也別無癱緩痿弱卒中不省僵仆喎斜等

縮眩暈語澁不語之

或曰吾于 內經風論主於外感局方用麻黃桂附輩

將以解風寒也用腦射歲靈仙黑牽牛輩將以行滯疑

也子之言過矣曰風病外感善行數變共病多實少虛

發表行滯有何不可治風之外何為又述神魂恍惚起

尚表行帶有何不可治風之外何為又述神魂恍惚起

便頭人手足不遂神志昏憤癱緩躄曳手足筋葉眩暈
倒仆半身不遂脚膝緩弱四肢無力顫掉拘攣不語語
澁等諸痿証悉無治之考諸痿論肺熱葉焦五藏目而
受之散為痿璧心氣熱生脉痿故胫縱不任地肝氣熱
生筋痿故宗筋弛縱脾氣熱上生肉痿故痺而不仁腎
氣熱生骨痿故足不任身又曰諸痿皆生於上謂之上
者言病之本在肺也又曰昏惑曰癡癡曰瞽昧曰暴病
曰鬱冒朦昧暴瘖曰瞽癡皆屬於火又曰四肢不舉曰
舌本強曰足痿不收曰痰涎有聲皆屬於上又禮記註
曰魚肉天產也以養陽作陽德以為倦怠悉是濕熱內
傷之病當作諸痿治之何局方治風之方無治痿者十

死八九不思諸痿皆起於肺熱傳入五藏散為諸証大
抵只宜補養 若以外感風寒治之寧免實、虛、之禍乎
○冷病外感之邪有寒熱虛實而挾寒者多痿病內熱之
傷皆是虛証無寒可散無實可寫局方本為外感立方
而以内傷熱証來同出治其為害也似非細故

右丹溪諸論蓋目局方治中風猛浪用發表行滯之
藥我賊血氣誅伐根本不知補養之法故引痿病以
救局方之失而其言如此然局方所述中風手足不
隨起便溲人神魂恍惚不語語澁等証即內經熱病
篇論偏枯痲病之証所謂四支不收言變智亂者也
其証固與痿病相同至於異處不得不察針經刺節

其註因與痿病相同至於異處不得不察針灸經刺篇

真邪真氣去邪獨留者為偏枯痿論云陽明虛則
宗筋縱帶脈不引而足痿不用由是知手足不隨者
在偏枯則手足為邪氣阻塞脈道而然在痿病則陽
明虛宗筋縱帶脈不引而然也痺病有言變智亂之
症痿病則無之也痺病又名風痺而內傷外感無倫
痿病獨得於內傷也痺病發於擊仆之暴痿病發於
急慥之漸也凡此皆痺與痿明是兩疾也

大率治風主血虛有痰治之治痰為先或作屬虛挾火
與濕

半身不遂者大率多痰在左屬死血無熱在右屬痰
有熱氣虛

左以四物湯等加桃仁紅花竹瀝姜汁

右以二陳四君子湯等加竹瀝姜汁

氣虛有痰濃參湯加竹瀝姜汁

声如鼯者屬氣虛以濃參湯一兩煎一盞者入竹

瀝姜汁遺尿者亦屬氣虛以參芪竹瀝姜汁共之

少食者亦屬氣虛宜參湯竹瀝

血虛有痰宜四物湯俱用姜汁炒恐泥痰再加竹瀝

入内服

食少用竹瀝
能食用荆瀝

肥作濕痰治

治痰羞氣虛少食者用竹瀝氣實能食者用荆瀝此

二味開經絡行氣血入四物湯中必少用姜汁

肥人多濕用附子烏頭行經

○肥人中風口喝手足麻木左右俱作痰治

貝母 瓜蒌 南星 半夏 陳皮

白木 芩 連 柏 羌活

防風 荆芥 葳靈仙 薄荷 草甘

天花粉

多食麵加附子竹瀝姜汁酒一匙行經

瘦作火熱治

○瘦人脈虛火實四物湯加牛膝竹瀝一匙行經黃芩

黃柏有痰加痰藥

痰盛者必用吐法

痰壅盛者口眼喎斜者不能言者皆當用吐法輕者

用瓜蒂蝦汁皂角重者用藜芦半升或三分加射香

灌入鼻內吐痰出如口不噤者灌入口內吐痰出一

氣虛治驗

吐不已再吐之亦有虛而不可吐者
有痰者先吐後以藥

羅中府憲中歲治驗○順德府張安撫年六十一歲於
己未閏十一月患風証半身不遂語言蹇澁心神昏曠
煩躁自汗表虛惡風如洒亂雲口不知味鼻不聞香臭
聞聲則驚怖小便頻多大便結燥善用大黃之類下之
則平日飲食減少不敢用不然則滿悶晝夜不得瞑目
而寐也竊若於此約是三月餘凡三易醫病全不減至
庚申三月七日又因賊風加之痰嗽咽燥疼痛不利嘔
多中脘氣痞似噎予思內經云風寒傷形憂恐忿怒傷
氣氣傷臟乃病臟病形乃應又云人之氣以天地之疾

風名之此風氣下陷入陰中不能生發上行則為病矣
又云形樂志苦病生於脈神先病也邪以加之入於經
動無形處前証互相出見治病必救其本邪氣乃服論
時月則宜升陽補脾胃寫風木論病則宜實表寫裏養
衛氣寫肝潤燥益元氣慎喜怒哀是治其本也宜以加減
冲和湯治之

柴胡

黃芪 各五分

升麻

當歸

炙甘草 各三分

半夏

黃柏 酒洗

黃芩

人參

陳皮

芍藥 各三分

右咬咀作一服水二盞煎至一盞去渣溫服自汗加
黃芪半份嗽加五味子二十粒晝夜不得睡乃目心

事煩擾心火內動上乘陽分衛氣不得交入陰分故使然也以朱砂安神丸服之由是晝亦得睡十日後安撫不得卧三月有餘今日睡不已莫非它病生矣予曰不然衛氣者晝則行陽二十五度夜則行陰亦二十五度此衛氣交入陰分循其天度歟安撫得睡也何病之有焉止有眼白睛紅隱澁雜用宜以當歸連翹湯方洗之

黃連

黃柏各五分

連翹

當歸

甘草各三分

右作一服水二盞煎至一盞去渣時熱洗之十三日後至日晡微有悶亂不安於前沖和湯中又加柴胡三分以升少陽之氣飲三服至十五日全得卧

胡三分以升少陽之氣飲三服至十五日全得

減自汗惡寒燥熱胸膈痞塊小便多服藥之後小便

減少大便一二日一行鼻聞香口知味飲食如常脈

微弦而柔和按之微有力上有咽嗑妨悶會厭後舌

赤早晨語言快利下後微澁宜以玄參升麻湯治之

升麻 黃連 各五分 黃芩 炒四分 連翹 桔梗 各三分

鼠粘子 玄參 甘草 姜蚕 各二分 附片 一分

右咬咀作一服水二盞煎至七分去渣稍熱噙嗽時

時咽之前証良愈止有牙齒無力不能嚼物宜以

牢牙散治牙無力不能嚼物

羊同骨灰 升麻 各三分 生地黃 黃連

石膏 各一分 白茯苓 人參 各五分 梧桐律 三分

右為極細末入麝香研勻臨卧揉牙後以溫水嗽之
安撫初病時右肩臂膊痛無主持不能舉動多汗出肌
肉瘦不能正卧、則痛甚經云汗出偏沮使人偏枯針
經云虛與實隣決而通之又云留瘦不移節而刺之使
經絡通和血氣乃服又云陷下者灸之為陽氣下陷入
陰中肩膊肘痛不能運動以火導之引而上補之溫之
以上皆宜灸刺為此先灸十二經之井穴於四月十二
日右臂上肩井穴內先針灸二十七壯及至灸瘡發於枯
瘦處漸添肌肉汗出少肩臂微有力至五月初八日再
灸肩井穴於尺澤穴各灸二十八壯引氣不行此正氣
相接次日臂膊又添氣力自然搖動矣時值仲夏暑熱

相接次日臂膊又添氣力自能搖動矣時值仲夏暑熱

漸盛以

清肺飲子補肺氣養脾胃定心氣

白芍藥 五分 人參 升麻 柴胡 各四分

天門冬 麥門冬 各三分 陳皮 二分半 甘草 生

炙甘草 黃芩 黃柏 各二分

右咬咀作一服水二盞煎至一盞去渣溫服食後汗

多加黃芪五分後以

潤腸丸治胸膈痞悶大便澁滯

麻子仁 另研 大黃 酒煨各一兩半 當歸 尾 枳實

白芍藥 桃仁泥 升麻 半兩 人參

生甘草 陳皮 各三分 木香 枳殼 各二分

右除桃仁麻仁外為末却入二仁泥子寧丸梧子大
每服七八十丸溫水食前初六日得處暑節暑猶未
退宜徵收實皮毛益衛氣秋以胃氣為本以

益氣調榮湯主之藥中加時藥便邪氣不能傷也

人參三分臣益當歸二分佐和陳皮二分佐順

熟地黃二分佐養血白芍四分臣補脾胃

升麻二分使使陽明氣黃芪五分君實皮毛

白朮二分佐養胃半夏二分佐療食

甘草二分佐調和柴胡二分使引少湯之氣出於

麥門冬三分佐猶有暑氣未退故加

右咬咀作一服水二盞煎至一盞去渣溫服忌食辛

厥逆者温
補之

熱之物反助暑氣秋氣不能收矣正氣得復而安矣
素太陽所謂入中為瘖者陽盛已衰故為瘖也內奪而厥
則為瘖俳也腎虛也少陰不至者厥也
脈解篇云俳瘖也 王註
腎氣內奪則舌瘖之廢

河間
地黃飲子治舌瘖不能言足廢不能用腎虛弱其氣
厥不至舌不仁

熟乾地黃 巴戟 去心 山茱萸 肉蓯蓉 酒浸焙

石斛 附子炮 五味子 白茯苓

麥門冬 菖蒲 浙遠志 去心 官桂 各等分

右為末每服三匙水一盞半生薑五片棗一枚薄荷
同煎至八分不計時候服

之 熱煩者冷補

肘後治中風四支逆冷吐清水宛轉啼呼者取桂二兩

咀以水三升煮取二升去渣通寒温盡服

千金地黃煎治熱風心煩悶及脾胃間熱不下食冷補方

生地黃汁 枸杞根汁各二升 生姜汁 酥各三升

荆瀝 竹瀝各五升 天門冬 人參各八兩

茯苓六兩 大黃 梔子各四兩

右十一味搗後五味為細末先煎地黃等汁成膏次

納藥末攪勻每服一匕日再漸加至三七覺利減之

荆瀝湯治患冷人多熱可服

荆瀝 竹瀝 生姜汁各五合

右三味相和温服為一服每日且服煮散午後進此

日禁藥不
下者薰之

不隨雜方

平復乃止 煮散見後解表雜方条

衍義唐王太后中風不能言脉沉而口噤醫人許喬宗曰

既不能下菜宜湯氣薰之藥菜入腠理周時可差乃造

黃芪防風湯數斛置於床下氣如烟霧薰之其夕便得

語藥力薰蒸共効如此 丹溪云人之口通乎地鼻通乎

故鼻不受有形而受無形地主濁故口受有形而薰乎

無形王太后病風不言而脈沉共事急非大補不可也

差以有形之藥湯緩不及事令以黃芪防風煎湯氣如

霧滿室則口鼻俱受非智者通神之妙不可回也

食醫主中風心肺冷熱手足不隨及冷痺不任筋脉五

緩恍惚煩躁然肉一斤切如常法調和作醃膳空腹服之

肘後中緩風四肢不收者豉三升水九升煮三升分為三

服日二作亦可酒漬飲之

右三味相和溫服為一服每日且服煮散午後進此

不語雜方

仲景攻中
帶補宜實
病新病
大法續命此
火艾

治卒風不得語煮豆煎汁如飴含之亦濃者飲之佳

聖惠治卒中風不語舌根強硬陳舊五合三年者炒人乳

汁五合二件相和研以生布絞取汁不計時候少少與

服良久當語

肘後治中風卒不得語以苦酒煮芥子付頸一周以綿裹

之一日一夕差

羅凡治中風莫如續命湯之類然此可扶持疾病若要收

全功火艾為良

中風皆因脈道不利血氣閉塞也灸則
喚醒脈道而血氣得通故能收全功

本事允中風用續命排風引以瀝諸湯及神精丹茵芋

酒之類更加以灸無不愈者然此疾積習之久非一日

所能攻皆大劑久而取效唐書載王太后中風喑然不

外有六經形証
宜解表

證醫者蒸黃芪數斛以熏之得差蓋此類也今人服三五盞求効責鑿也亦速矣孟子曰七年之病求三年之艾久而後知爾

仲金匱續命湯治中風痲身體不能自收口不能言胃味不知痛處或拘急不得轉側

麻黃 桂枝

當歸

人參

石膏

干姜

甘草

各三兩

芎藭

杏仁

四十枚

右九味以水一斗煮取四升溫服一升當小汗薄覆脊憑几坐汗出則愈不汗更服無所禁勿當冷并治但伏不得卧咳逆上氣面目浮腫

藥治中風外有六經之形証先以加減續命湯隨証治之

麻黃去節 人參去芦 黃芩去腐 芍藥 炙甘草

川芎 杏仁夫炒去皮尖 防己 官桂各一兩 防風一兩半

附子炮去皮臍半兩

右除附子杏仁外搗為粗末後入二味令勻每服五

錢水一盞半生姜五片煎至一盞去滓津稍熱服食前

如無汗惡寒者加 麻黃 防風 杏仁

右依本方加一倍宜針太陽經至陰出血崑崙舉躄

舉躄未詳

如有汗惡風者加 桂枝 芍藥 杏仁

右依本方加一倍宜針府此二証太陽中風也

如身熱有汗不惡寒加 石膏 知母各加一兩 甘草依本方加一倍

如身熱有汗不惡風者加 葛根 桂枝 黃芩

右依本方加一倍宜針陷谷刺厲兌針陷谷者去陽

明之賊也刺厲兌者寫陽明之實也此二証陽明中

風也

如無汗身涼加 附子 一兩 干姜 二兩 甘草 三兩

宜針隱白去太陰之賊也此一証太陰中風也

如有汗無熱加 桂枝 附子 甘草

右依本方加一倍宜針太溪此一証少陰中風也

如無此四証六經混肴繫於少陽厥陰或肢節痠痛或

麻木不仁宜羌活連翹

續命湯 小續命 八兩 羌活 四兩 連翹 六兩

右古之續命混肴無經今立分經治療又分各經針
刺無不愈也治法厥陰之井大敦刺以通其經少陽
之經絕骨灸以引其熱也通經引熱是針灸同象治
法之大体也

附雲岐子加減法

如精神恍惚加茯神遠志

如心煩多驚加犀角半兩

如骨節煩痛有熱者去附子倍芍藥骨間冷痛者倍

用桂附

如躁悶小便澀者去附子倍芍藥一竹瀝一合煎服

如歲寒下利者去防己黃芩倍附子加白朮一兩

煎

如歲寒下利者去防已黃芩倍附子如白朮一兩

熱痢不可用附子

如脚弱加牛膝石斛各一兩

如身疼痛加秦艽一兩

如腰疼加桃仁杜仲各半兩

如失音加杏仁一兩

如治或歌哭或笑語無_心不及用麻黃三兩人參桂

枝白朮各二兩無附子防風生薑有當歸一兩白

汗者去麻黃杏仁白朮

春加麻黃一兩 浙夏加黃芩七錢

秋加當歸四兩 冬加附子半兩

中風外有六經之形証先以加減續命隨証治之內有

內有便溺阻
隔宜通裏

便溺之阻隔復以三化湯治之

厚朴姜制

大黃

枳實

羌活各等分

右剉如麻豆大每服三兩水三升煎至一升半終日服之以微利則已如內邪已除外邪已盡當從愈以湯以行中道久服大風寒去縱有微邪只從愈以湯加減治之然治病之法不可失於通塞或一氣之微汗或一旬之通利如此為常治之法也久之清濁自分榮衛自和矣

羌活

愈風湯療肝腎虛筋骨弱語言難精神昏憤及治風

濕內弱者是以熱體重也或瘦而一肢偏枯或肥而

半身不遂或恐而健忘喜忘多思思忘之道皆精不

外內邪蓋宜行
中道安神清
肺

是也故心亂則百病生靜則百病息是以此藥能安

心養神調陰陽無偏勝保命集云治內邪已除外邪已盡當服此藥已行導諸經

久服大風寒去縱有微邪只從也藥加減服之如初覺風動服此不致倒仆也

羌活

甘草

防風

黃芪

蔓荊子

川芎

細辛

枳殼

人參

地骨皮

麻黃

知母

甘菊

薄荷

枸杞

當歸

獨活

白芷

杜仲

秦苑

柴胡

半夏

厚朴

熟地黃

防己

芍藥

黃芩

白茯苓

石膏

生地黃

蒼朮

桂

前胡

右剉每服一兩水二盞煎至一盞去渣溫服如過天

陰如生姜三片煎服空心一服臨卧再煎滓服俱要
食遠空心服巽下二丹丸為之重劑臨卧巽下四白
丸為之輕劑是動以安神靜以清肺

假令一氣微汗用愈冷湯三兩加麻黃一兩勻作
一服每服生姜五七片空心服之以漿投之得微汗
則佳也

如一旬之通利用愈冷湯三兩大黃一兩亦勻作四
服如前煎臨卧服之得利為妙

常服之菜不可失四時之輔如望春大寒之後加半
夏二兩柴胡二兩通四兩人參二兩通四兩謂迎而
奪少陽之氣也

望春之月半加石膏二兩通六兩黃芩二兩通五兩
知母二兩通四兩謂迎而奪陽明之氣也

季夏之月加防己二兩通四兩白朮二兩茯苓二兩
通五兩謂勝脾土之濕也

初大暑之後加厚朴二兩通四兩藿香二兩桂一兩
通二兩謂迎而奪太陰之氣也

霜降之後望冬加附子一兩官桂一兩通二兩當歸
二兩通四兩謂勝少陰之氣也

得春減冬所加藥四時加減類此也藥其七情六慾
四氣無使五藏偏勝及不動於榮衛如風秘服之永
不燥結如久瀉服之能自調適初覺冷氣使服此藥

及新方中天麻丸一料相為表裏治未病之聖藥也
無問男子婦人小兒風痲急慢驚風等病服之神效
四白丹能清肺氣養魄中風者多昏胃氣不清和也

白朮 白茯苓 人參 縮砂

香附 甘草 防風 川芎 各半兩

白芷 兩 白檀 一兩半 知母 二兩 羌活

薄荷 獨活 各半兩 細辛 二兩 麝香 一兩 另研

牛黃 半兩 另研 龍腦 半兩 另研 霍香 一兩半 甜竹葉 二兩

右為細末煉蜜為丸每兩作十丸臨臥嚼一丸用愈
風湯送下能上清肺氣下強骨髓

二丹丸治健忘養神定志和血內以安神外審膝理

一丹丸治健忘養神定志取血內以留神外審膜理

熟地黄 天門冬 丹麥各一兩半 茯苓 甘草各一兩

遠志半兩 人參半兩 麥門冬一兩 朱砂半兩

右為細末煉蜜為丸如桐子大每服五十丸至百丸

空心用愈風湯送下

中風外無六經之形証內無便溺之阻隔知為血弱不能養於筋故手足不能運化舌強不能言宜養血而筋自榮也當以大秦羌湯主之

秦羌 石膏各二兩 甘草 川芎 當歸

羌活 獨活 防風 黃芩 白芍藥

白芷 白朮 生地黃 熟地黄

白茯苓各一兩 細辛半兩

右剉每服一兩水二盞並至一盞去渣溫服無時如
過天陰加生姜七八片如心下瘧每服一兩加枳實
一錢同煎

天麻丸行榮衛壯筋骨

天麻

七兩酒浸三日
晒干秤除風痺

芍藥

七兩

牛膝

七兩酒浸三日
焙干秤除筋節

草薢

七兩另為末壯骨

杜仲

七兩剉炒去絲

當歸

十兩全用和養血

生地黃

十六兩益真血

附子

一兩炮行

獨活

五兩去腎間風邪

右為細末煉蜜丸如桐子大每服五七十九病大至
百丸空心食前溫酒白湯下服藥忌壅塞共於通利

單實痰湧者
宜治痰

故服半月稍覺壅塞微以七宣丸輕疎之使痰再為
用也

保如素有痰久病中風津液湧溢在胸中氣所不利用
獨聖散吐後用利氣瀉火之劑

獨聖散治諸風南實諸痢痰涎津液湧溢

瓜蒂一兩

圖

右剉炒黃色為細末每服量虛實之新或三錢葉末
茶一合酸蘘汁一盞調下差用吐法天氣晴明陰晦
無用如病卒暴者不拘於吐法吐時辰午巳前故內
經云平旦至日中天之陽陽中之陽也論四時之氣
仲景曰大法春宜吐是天氣在上人氣亦在上一日

自汗昏冒煩
燥不卧者宜
治熱
脈沉不得汗者
吐以提之

之氣如辰寅候也故宜早不宜夜也先令病人隔夜
不食脈菜不吐用熱薑水投之

如吐風痙者加金錫半錢微炒

如有垂者加狗油五七點雄黃末一分甚者加薏苡半

分立吐其虫

如濕腫滿者加赤小豆末一分破此在可常用大要辨

其虛實則瓜蒂散虛則梔子豉湯滿加厚朴不可一

藥用之吐瀉可服降火利氣安神定志之劑

藥瀉青丸治中風自汗昏冒發熱不惡冷寒不能安卧也

是風熱煩燥方是治虛實法

肅一婦人年六十左癱手足不語捷啖

防風 荆芥 羌活 南星 沒藥

乳香 木通 茯苓 厚朴 桔梗

甘草 麻黃 全蝎 紅花

右作末酒湯不効時春脈伏漸以淡鹽湯薑汁每早
一椀吐五日仍以白木甘草陳皮厚朴菖蒲日二帖
核以川芎山梔豆豉瓜蒂藜豆粉蓬藍湯吐了蒼朮
生姜南星牛膝茯苓酒糊丸限十日後夜間微汗手
足動而言

又解表雜方

千金竹瀝湯治風痺四肢不收心神恍惚不知人不能言
方患熱風者必先以此制熱毒

竹瀝二升 生葛汁一升 生姜汁三合

右三味相和溫暖分三服平旦日晡夜各一服服訖
覺四肢有異似好次進後湯方

竹瀝一升 生葛汁五合 芎藭 防己 附子

人參 芍藥 黃芩 甘草 桂心

生姜四兩 豨羊角三兩 石膏六兩 杏仁四十枚

麻黃 防風各一兩半

右十六味以水七升煮減半內瀝者取二升五
合分三服取汗間五日更服一劑類此三劑漸覺少
損仍進後方

竹瀝 防風 升麻 豨羊角

防己 桂心 芎藭各二兩 麻黃三兩

右八味咬咀以水四升合竹瀝煮取二升半分三服
兩日服一劑北方神良頻進三劑若手足冷者加生
姜五兩白朮二兩若未除更進後方

竹瀝 一升 甘草 二兩 人參 芍藥 獨活

升麻 各二兩 防風 麻黃 芍藥 各二兩 羚羊角

生薑 石膏 附子 一作杏仁 防已 桂心

黃芩 白朮 各二兩

右十七味咬咀以水八升煮減半內瀝煮取二升半
分三服相去如人行十里久更服若有氣者加橘皮
牛膝五加皮各一兩

凡風痺服前湯得瘥訖可常服煮散除餘風方

防風

防已

獨活

秦艽

黃芪

芍藥

人參

白朮

茯苓

芎藭

遠志

升麻

石斛

牛膝

羚羊角

丹參

甘草

厚朴

天門冬

五加皮

地骨皮

黃芩

桂心各一兩

乾地黄

橘皮

生姜

麻黃各二兩

枳殼

藁本

杜仲

烏犀角

各二兩

薏苡仁 二升

石膏 六兩

右三十三味搗篩為粗散和攪令勻每服以水三升

葉三兩煮取一升綿漚去渣頓服之取汗日一服若

覺心中熱煩以竹瀝代水煮之

世治卒中風不語桂枝薄辣者去皮一兩懷中懷兩三个

時辰分三服每以並併進神効

右解表諸方治中風全不能語經所謂甚則不能
言者是也

羅犀角防風湯治一切諸冷口眼喎斜手足躄拽言語蹇

澁四肢麻木皆治之

犀角

防風

炙甘草

天麻

羌活 各一兩

滑石 三兩

石膏 一兩半

麻黃 七兩半去節

獨活

山梔 七兩

荆芥

連翹

當歸

黃芩

全蠍 炒

薄荷

大黃 各半兩

桔梗 半兩

白朮

細辛 各四兩

右咬咀每服五升水二盞生姜十片煎至一盞去渣

稍熱服未汗再一服病人氣虛則全減大黃
輕骨丹至風癱瘓四肢不隨

苦參

桑白皮

白芷

蒼朮

甘松另用梅子
挺者

川芎各四兩

麻黃

去節五斤
水五升煮
去查再熬成膏
至半碗

右為末入前麻黃膏和丸彈子大每服一丸溫酒一

盞研化溫服之卧取汗五七日間再服手足當即輕

快卒中涎潮分利後用之一方有浮萍四兩

風菜聖餅子治半身不遂手足頑麻口眼喎斜痰涎壅

盛及一切風他菜不効者小兒驚風大人頭風婦人血

風並治之

川烏生

草烏

麻黃

去節各
一兩

蒼朮

何首烏

白附子 白萋蚕

川芎 各五錢

防風

干姜 各五錢

藿香

荊芥 各五錢

雄黃 四錢五分

右為末醋糊丸桐子大拾作餅子嚼碎茶湯下食後
采浮萍草法并方

不在山不在岸採我之時七月半選甚癰冷此癩風

些少微冷頭不篋豆淋酒內下三錢鉄鏊頭上也出

汗馬 史傳

本事 治中風半身手脚不遂此方甚妙

穿山甲 二兩 川烏頭 二兩 紅海蛤 一兩

右為末每服半兩用生葱自然汁調成膏厚作餅子
約徑寸半濶左患帖左脚右患貼右脚貼在足掌心

內用舊絹片緊扎定於密房中無風處椅子上坐用
湯一盆將有藥脚浸於湯中用小心人扶病人恐汗
出即急去了藥出汗遍身麻木即輕減漸至無事此
方妙不可言

世治卒中手足不遂

麥麩五升入烏頭皮尖一升連翹半升同於甑炊令火
熱鋪在蓆下以手足不遂處即之令熱氣薰蒸候出汗
為度日用之次只使元藥再蒸用之候兩日外別用新
藥如無烏頭皮只用草草烏頭半升不去皮尖碾作
末粗

千金治半身不遂方

蚕沙兩石熱蒸分作直袋三枚各受七斗熱盛一袋着

委以兩石熱蒸分作直袋三枚各受七斗熱盛一袋着

患處如冷即取餘袋一依前法數數換易百不禁瘥止
頂羊肚釀粳米葱白姜枳豉等爛煮熱喫日食一具十
日止此方千金不傳

右解表方治中風語言蹇澁經西謂智亂不甚其言
微知者是也

又通裡雜方

羅中歲治驗。真定府臨濟寺趙僧判於至元庚辰八月

間患中風半身不遂精神昏憤面紅頰赤耳聾鼻塞語
言不出診其兩手六脈弦數常記潔古老人有云中歲
者多滯九竅中府者多著四支金此証候是中歲也此
歲府俱受病先以三化湯一兩內踈二三行散其壅滯
使清氣上升充實四支次與至寶丹加龍骨南星安心

定志養神之本使各歲之氣上升通利九竅五日音聲
而出語言稍利後隨四時憑脈証加減用藥不旬日稍
能行步即以繩絡其病脚如履闕或高處得人扶之方
可踰之又刺十二經之井穴以接經絡翌日不用繩絡
能行百日大勢皆去戒之慎言語節飲食一年愈也

子和一衲子目陰兩卧濕地一身手足皆不隨差遇陰雨其
病轉加諸豎皆作中風偏枯治之用當歸為藥乳香沒
藥自然銅之類久反大便瀉冷燥生經歲不已戴人以
舟車丸下三十餘行去青黃沫水五升次以淡薑瀉
泄之數日手足皆舉戴人曰夫風濕寒三氣合而為
痺水溫得寒而浮畜於皮腠之間久虛不去內舍其合曰

用去水之藥可也水濕者人身中之寒物也寒去則
血行血行則氣和氣和則愈矣

世傳治有冷人大便秘澀

不蛀皂角燒灰為細末每服一合米飲調下

本事江陵節度使進稀簽方元臣有弟年三十一中冷床

按五年百鑿不差有一道人鍾鍼者曰觀此患可餌稀

簽丸必愈其藥久生沃壤五月間收洗去土摘其葉及

枝頭九蒸九焙不必太燥但取蒸為度杵為末煉蜜丸

如梧子大空心溫酒或米飲下二十九至三十九兩患

忽加不得憂至四十丸必復如故五十服當復丁壯奉

宣付醫院詳錄又知益州張詠進表云臣目換龍興觀

掘得一碑內說脩養氣術并藥方二件依方差人訪問
採覓其草頗有類金稜紫線素根紫莖對節而生蜀
火炊莖葉頗同蒼耳其誰知之賤之中乃有殊常之効
臣自吃至百服眼目輕明即至千服鬢鬢烏黑筋力校
健効驗多瑞臣本州有都押衙羅守一曾目中風墜馬
失音不語臣與十服其病立痊又和尚智嚴年七十患
偏風口眼喎斜時吐涎臣與七服亦便差今合一百
劑差取真史元奏進

羅正舌散治中風舌強語澁

雄黃研

荆芥各等分

右為末每服二分用豆淋酒調服

伏神散治証同前

茯神心 炒一兩

薄荷 二兩焙

錫捐 去毒二兩

右為末，每服一二分，溫酒調下

本事 治風在肝脾，語蹇澁，脚弱，大便多秘，地黃酒

熟干地黄 四兩 附子

苜蓿 姜酒

防風

芎藭 各一兩 石斛 二兩

丹參 二兩半

牛蒡根 二兩半

牛膝

杜仲 桂枝 各二兩半

大麻子 一升

右細剉，入絹袋盛，寬貯之用，無灰酒一斗九升，封漬

七日，逐日空心食前飲一盞，常臆勿令吐

治中冷內虛，脚弱語蹇，防風湯

白斛一兩半 干地黄 杜仲 丹參各一兩 防風

川芎 麥門冬 桂心 川獨活各一兩

右為粗末每服五升水一大盞半棗二枚同煎去渣

溫服

治中風入脾肝經并四肢不遂舌強語塞竹瀝湯

葳靈仙 附子 桂梗 防風 蔓京子

枳壳 川芎 當歸 各等分

右為粗末每服四升水一盞竹瀝半盞生姜四片同

煎至八分去渣溫服日三四忌茗

治久風邪入肝脾二經言語不轉防已湯

漢防已 防風 桂心 附子 各半兩

歲靈仙 三兩
麻黃 半兩

右為粗末每服四分以一盞引子半盞並至七分去
渣溫服日三四引子用竹瀝荆瀝地黃汁各一盞生
姜汁半用之已上曰方龐先生傳審而用之良驗

千金獨活煮散治風邪

獨活 八兩
芎藭
芍藥
茯苓
防風

防己
葛根 各半兩
羚羊角
當歸
人參

桂心
麥門冬
石膏 各四兩
磁石 十兩

甘草 三兩
白朮 五兩

右十六味各切剉分為二十四分每分入生薑生地
黃切一分杏仁二七枚以水二升煮取七合或日晚

或夜中或日一服或間日服

羅局方至宝丹治風中齋方是局方

至聖保命金丹治中風口眼喎斜手足躄拽語言蹇澁四

肢不舉神昏痰多

貫衆 一兩 生地黄 七兩 大黃 半兩 青黛

板藍根 各三兩 朱砂 研 蒲黃 各二兩半

珠子 研 龍腦 研 各五兩 射香 研 牛黃 二兩半

右為末入研藥和勻蜜丸雞頭大每用一丸細嚼茶

清送下新汲水亦得如病人嚼不得薄苛湯化下無

時此藥墜痰涎大有神効用金箔為衣

活命金丹治中風不語半身不遂肢節頑痺痰涎潮上嘔

益不利飲食不下牙關緊急口噤及解一切酒毒發
熱腹脹大小便不利胸膈痞滿上實下虛氣閉面赤
汗後餘熱不退勞病諸藥不治無問男女老幼並皆
可服之

板藍根

貫衆

甘草

乾葛

各一兩

甜硝一兩

大黃一兩半

珠子粉

牛黃研

生犀角

薄荷

各五分

辰砂

四分

研一分为衣

射香

研

桂

青黛

龍腦

研二分

右為末與研藥和勻蜜新水浸
餅為劑每兩作十
丸硃砂為衣就濕用真金箔四十片為衣騰月修合
磁器收貯多年不壞如療風毒茶清化下解毒藥新

汲水化下汗後餘熱勞病及小兒驚熱並用薄荷湯
化下

海解語丸治中風語言道字不正

白附子

石菖蒲

遠志

全蠍

羌活

天麻

南星

白姜蚕

右為細末蜜丸菘豆大服之

急驗治中風及壅滯旋覆花淨洗搗末煉蜜丸桐子大夜

卧茶湯下五丸七丸十九丸

治中風不語喉中如拽鋸聲口中涎沫取藜芦一分天
南星一个去浮皮却於脐子上陷一个坑子内入陳醋
二椽半平口面用火逼令黃色同一處搗再研極細生

運氣
運氣諸論

針灸上

麵為丸如赤小豆大每服三丸温酒下

運氣諸論皆屬陰經云厥陰司天風淫而勝民病舌本強是風氣勝也又云厥陰司天主勝則舌難以言是風氣虛也

靈黃帝曰刺則言解或夫子乃言尽知調陰陽補瀉有餘

不足相傾移也惑何以解岐伯曰大風在身血脉偏

虛者不足實者有餘輕重不得傾側宛伏不知東西

不知南北乍上乍下乍反乍覆顛倒無常甚於迷惑黃

帝曰善取之奈何岐伯曰寫其有餘補其不足陰陽平

復用針若此疾於解或黃帝曰刺節真邪篇○尽知調

傾移者謂診于部三候是部三候而部三候視其可候之經其脈實者寫之虛者補之假如陽經之脈實陰經

針灸下
大考十三穴

之脈虛寫其陽經補其陰經陰經之脈虛寫其陰經補其陽經又如左實右虛寫左補右實左虛寫右補左之類是也

羅灸同中脈口眼喎斜

聽會二穴

頰中二穴

地倉二穴

凡喎向右者為左边脈中風而緩也宜灸左二七壯
凡喎向左者為右边脈中風而緩也宜灸右二七壯

艾炷大如麥粒

灸風中府手足不遂

百會一穴

肩隅二穴

曲池二穴

合市二穴

足三里二穴

絕骨二穴

凡覺手足痺或麻或痛良久乃已此將中府之候宜

灸在左灸右在右灸左也

灸風中藏氣塞涎上不退極危者

百會一穴

風池二穴

大椎一穴

肩井二穴

曲池二穴

間使二穴

足三里二穴

凡覺心中憤亂神思不恆或手足麻此中藏之候也
不同風寒氣可速灸灸此七穴五七壯日別灸之至
隨年壯止

風中藏七穴能灸卒死忽然卒死是為何病風入藏故
也病者不可不知

予自五月間口眼喎斜灸百會等三穴即正右手足麻
木無力灸百會等三穴髮際等七穴得愈七月氣寒涎

上不能語魂魄飛揚如墜江湖中頃刻欲絕灸百會風池等左右二穴氣遂通吐涎半碗又下十余行伏枕半月遂平復自後各神思少異於常即灸百會風池等穴無不立效

本事范子然記崇寧中九月丙申風始則口眼喎斜次則涎潮閉塞左右共灸十二穴得氣通十二穴謂聽會頰車地倉百會肩隅曲池風市足三里絕骨髮際大椎風池也依而用之無不立驗

羅治半身不遂 出竇太師氣元陽類

手太陰

列缺偏風不遂

天府

卒中惡風 瘡不得臥

手陽明

肩隅

曲池偏風不遂

取半身不遂
雜方

足陽明

大巨

偏枯四肢不舉

衝陽

偏冷口眼喎斜
走緩不收

手太陽

腕骨

偏枯狂揚

足太陽

付陽

冷痺不仁
四肢不舉

足少陰

照海

大風偏枯不遂
善悲不樂

足少陽

陽陵泉

不遂

環跳
冷眩偏冷不遂

甲
痲痺臂腕不用
唇不收
合谷主之

偏枯四肢不用
善驚
大巨主之

偏風不能行
大風
默
不知
兩痛
視如見星
弱
黃小腹

熱咽嗑
乾照海主之

浙

偏枯臂腕
發痛
肘屈
伸手
又風
頭痛
泣出
肩臂
頭痛
項

急煩
滿驚
五指
掣不可
屈伸
戰惕
腕骨主之

取半身不遂
大接經法

羅大接經從陽引陰治中風偏枯 出雲岐子鑿學新說

是太陽膀胱之脈出於至陰小指外側去爪甲如韭葉

為井金十呼

是少陰腎之脈湧泉起於小指之下斜趨足心三呼

手厥陰心包之脈循中指中衝去爪甲如韭葉陷中為

井其支者別掌中小指次指出其端

手少陽三焦脈起於小指次指之端去爪甲角如韭葉

為井三呼

是少陽膽脈起於竅陰小指次指之端去爪甲如韭葉

為井其支者上入大指岐骨內出其端還貫爪甲出

三毛中 三呼十二呼

足厥陰肝脈起于大敦大指叢毛之際去爪甲如韭葉

及三毛為井 十呼 三呼

手太陰肺脈起于少商大指去爪甲內側如韭葉為井

其支者出次指內廉出其端

手陽明太腸脈起大指次指之端內側去爪甲如韭葉

為井一呼中指內交 三呼

足陽明胃脈起於大指次指之端去爪甲如韭葉為井

其支者入大指間出其端 一呼

足太陰脾脈起於大指端循指內則去爪甲角如韭葉

為井隱白也 十呼

手少陰心脈起于手小指內出其端循內廉之端去爪

甲角如韭葉為井

手太陽小腸脈起于小指之端循指下廉去爪甲下一

分陷中為井

○太接經從陰引陽治中風偏枯

手陰太肺脈起于大指內側去爪甲角如韭葉少商為

井一呼中指內交三呼

手陽明太腸起于大指次指之端去爪甲如韭葉為井

其支者入大指間出其端

足陽明胃脈起大指次指端出爪甲如韭葉其支者入

大指間出其端

足太陰脾脈起于大指端內側去爪甲如韭葉為井隱

白也

手少陰心脉起于小指端內廉出爪甲如韭葉為井

手太陽小腸起于小指去爪甲下一分陷中為井

足太陽膀胱脉起于小指外側至陰去爪甲如韭葉為井

足少陰腎脉起于小指之下斜趨足小為井湧泉穴也

手厥陰心包脉其直者循中指中衝去爪甲如韭葉為

井其支者從掌中循小指次指出其端

手少陽三焦脉起于小指次指端去爪甲如韭葉為井

足少陽膽脉起于竅陰小指次指之端也去爪甲如韭

葉為井其支者入大指岐骨內出其端還貫爪甲出

三毛中

足厥陰肝脈起足大指端入叢毛之際去爪甲如韭葉

為井大敦也及三毛中六呼○

大接經皆十二經井穴也羅謙甫治趙僧

中歲刺十二井大愈治曹通甫妻中歲刺十二經井穴愈治張安撫中歲灸十二井穴愈內經所謂留瘦不移節而刺之是也真神法也

難 陰蹻為病陽緩而陰急陽蹻為病陰緩而陽急

羅 治失音不語 出竇太師氣之得類

手陽明 天鼎 暴喉痺瘡 合谷 瘡不能言

足陽明 頰車 地倉 不語漿飲漏落病左治左病右治左

手少陽 支溝 暴瘡不語 三陽絡 暴瘡瘕不能言

足少陰 通谷 暴瘡不語 手太陽 天窻 暴瘡不能言

手厥陰 間使 瘡不能言

玉龍中風不語不省人事

項門灸七壯

百會

針入豆許先補後寫寫多補少

撮要又法

百會一分寫

中衝

一分斜向後三分補之灸

大敦灸一分

恠穴又法

十指尖出血

此更詳之

圖

玉龍中風失音

瘧門

三分晉三呼寫之不可深

人中

三分晉三吸寫之

摘英又法

天突湧泉各五分

神門支溝各三分

如舌急不語瘡門二分

如舌緩不語風府三分

東陽卒中失音

不能言語緩繼不遂天窓刺二分灸五十壯息火仍
移灸百會五十壯畢復温天窓五十壯始散先灸百會
則風氣不得洩內攻五藏喜閉伏仍失音所以先灸

天窓

千金治風痺不能語手足不遂方

度病者手心指內岐間至指端為度以置臍上直望
心下以朱塗度上端畢又作兩度續兩注上合其下
開其上取其本度橫置用上令三合其狀如口形男
度左手女度右手媮不分了故上丹注三處同時起
火灸之各一百壯會

禁忌

禁烏附腦射

自汗者禁利
小便及麻黃

河間九覺中風必先審六經之候慎勿用大熱藥烏附之類故陽劑剛勝積若燎原為消狂瘡腫之屬則天癸竭而榮涸

羅中風人初覺不宜服腦射恐引風入骨髓如油入麵不能得出如痰涎潮盛不省人事煩熱者宜用下痰神効藥中風如小便不利不可以藥利之既以自汗則津液外亡小便自少若利之使榮衛枯渴無以制火煩熱愈甚當候熱退汗止小便自行也

丹治中風方續命排風越婢等悉能除去兩千金多用麻黃令人不得慮蓋以風邪不得汗則不能泄也然此治中風無汗者為宜若自汗者更用麻黃則津液轉使脫

禁當風

禁厚味

反為大害中風自汗仲景雖處以桂枝湯至於不住發
搐口眼瞤動遍身汗出豈勝對治此時獨活湯續命煮
散能復榮衛却風邪不可闕獨活湯續命煮散方見癩癧
千金治中風無密室者不可療強人居室不密尚中風邪
况服藥之人乎服汗劑必依此

丹寒則筋急熱則筋縮急目於堅強縮目於短促善受濕
則弛弛目於寬而長然寒與濕未嘗不挾熱三者皆目
於濕非內濕有以感之不能成病致濕之由酒麵為多
無與肉繼以成之善甘滑陳久燒炙香辛乾硬皆致濕
目戒而慎之

藥中有繁矣善將理失宜聖藥鑿不治也天產作陽氣

藥中有藥矣若將理失宜聖藥豈不治也天產作陽氣

厚發熱先啟格言但是患痿之人若不從淡薄食味吾

知其必不能安也 丹溪斷癱病為痿也

羅 凡人初覺大指次指麻木不仁或不用者三年內必中

風之候也宜先服愈風湯天麻丸各一料以治之先也

是以聖人治未病不治已病

中風人能食蓋甲已化土脾盛故能多食也脾金盛下

克腎水腎水虧則病增宜廣服藥不欲多食病能多食

中風病多食以木也盛則克脾受敵求助於食經曰

實則夢與虛則夢取當瀉肝木治風安脾脾安則食少

是其効矣

肺脈微緩為痿痿偏風頭已下汗出不可止

全文見虛實法

脾脈微緩為冷痿四支不用心悲然者無病

全上經云脈緩

者多熱蓋以痿即冷痺之類

男左女右不

瘡可治

素胃脈沉鼓瀆胃外鼓大心脈小堅急皆菴偏枯男子發

左女子發右不瘡舌轉可治三十日起其從者瘡三歲

起年不滿二十者三歲死

大奇論。王註云從謂男發左女發右也

不語脈沉難

治

玄味中風不語者為病在心巖脈反沉者治難見效也允

病脈不應病者皂

丹脈訣內言不治証是則不可治筋枯者不治動則筋痛

者是筋枯以其無血滋潤其筋故也

產中風

丹產後中風口眼喎斜必用大補氣血然後治痰當以左

虛

產後中風口眼喎斜必用大補氣血然後治痰當以左

右手脈分其氣血多少以治切不可作中風治用小續命湯及發表治風之藥

雲岐治產後中風半身手足不遂言語蹇澁恍惚多妄精神不定

獨活 當歸 芍藥 防風 川芎

玄參 天麻 各五升 桂心 三升

右以咀以水八升煮取二升半分為三服覺効更作

劑又作丸每服二十九善有熱加葛根五升有冷

加白朮五升

善有氣証加生姜一兩半

善手足不穩加牛膝一升二分草薢三升黃芪四升

若腹痛加當歸芍藥各七分半

若不食加人參五分玄參一兩

若寒中三陽所患必冷小續命湯加生姜煎

若暑中三陰所患必熱小續命湯

去附子減桂心一半

加薄荷並

保血風湯治產後諸風痿痺無力

秦艽

羌活

防風

白芷

川芎

芍藥

當歸

白朮

茯苓等分

右末一半蜜丸一半散酒調下五七十九丸炒

食鑿治產後冷虛五緩六急手足頑痺頭眩眼眩血氣

不調大豆一升炒令熟投三升酒中密封飲之

小品治產後中風諸澁四肢拘急羌活三兩為末每服

治產後中風諸症四支拘急羌活三兩為末每服

五為水酒各半盞煎去渣溫服

右產後中風用續命湯及羌活等散之藥必詳氣血
以四物四君子相與各半停對分兩服之可也

口噤

中倒之初有口噤者故附之

丹口噤搗鼻一金菜蘆為末水調搗之

治口噤卒不得開杵附子末內管中吹喉中立安千金

翼○吹喉中恐吹鼻中

經驗治急中風目瞑牙噤無汗下藥者用此附子以中指

點末搯牙三二十搯大牙左右其口自開始得下藥

名開國散天南星搗為末白龍腦二件各等分研自

實

先搗鼻指牙

涎盛者吐之

研五月五日午時合治患者只一字至半分

簡要治中風口噤不開涎潮吐涎方皂角一挺去皮塗猪
脂炙去黃色為末每服一分七非時溫酒服如氣實脈
盛調二分七如牙關不用白梅揩齒口開即灌藥吐
出風涎差

本草治中風不省人事牙關緊急者藜蘆一兩去芦頭濃
煎防風湯浴過焙干切碎炒微褐色搗為末每服半分
溫水調下以吐涎為效如人行三里末吐再服
羅公涎散治中風涎潮作聲不得口噤手足攣搦

藿香

干竭

白附子

南星

炮四味各
兩為末

丹砂

膩粉

粉各二兩

虛

陽下陷

右同為細末研勻每服一匙九至二匙薄芎湯或茶

湯調一匙吐利再服

行義黃芪防風湯薰法方見中深半身不收

世傳治中風口噤不知人事產後中風同

右用白朮四兩水三升煎一升頓服

大全白朮酒治姙娠中風口噤諸言不得

白朮一兩半

獨活一兩

薑一合炒

右剉以酒三升煎取一升半去渣溫分四服口噤者

拗開灌之得汗即愈

千金治中風通身冷口噤不知人獨活四兩好酒一升煎

取半升分溫再服

破傷風

針灸

破傷風口禁見破傷風門

摘英治中風口禁不開

人中 四分
頰車 四 餘得氣即瀉

集成又法

人中
頰車 一分 透地倉灸
百會 一分 灸

承漿 三分 灸
合谷 一寸半 灸
廉泉 三分 先補後瀉

東陽口禁不開唇吻不收瘖不能言

合谷
人中

甲口禁不能言醫風主之

口目喎斜

凡半身不遂者必口眼喎斜然亦有無半身不遂之

証亦喎斜者故另立此門附為末

運氣口目喎斜屬木不及金乘之土寡于畏也經云
木不及曰委和委和之紀其動縵戾拘緩又云厥陰
而不至為縵戾蓋縵縮短也木不及則金化縮短乘之
以勝木之條達也戾口目喎斜也拘筋脈拘強也木
為金之縮短牽引而喎斜拘強也緩筋脈緩縱也木
為金乘則土寡于畏故土無化緩縱於其空隙而拘
者自拘緩者自緩也故口目喎斜者多屬胃上有痰
治法宜辛溫寫金之短縮星半平土之濕痰也

東垣清陽湯治筋脈縮短牽引口目喎斜方見後脈喎斜

孟詵中賊風口偏不能語者取茱萸一升漬酒一升和煮

風木熱盛

胃土

是陽明筋脈

喎邪

四五沸今服之半升日三服得少汗差

千金治口喎大豆麩三升炒令焦酒三升淋取汁頓服以

日一服

治中風面目相引口偏着耳牙車急舌不得轉方

獨活 二兩

竹瀝

生地黄汁各一升

右三味合煎取一升頓服即愈

治卒中風口喎不正方

取空青末如豆大一枚含之即愈

口目喎斜之病大卒在胃而有筋脈之分也

經云是之陽明手之太陽筋急則口目為僻皆急

不能卒視此胃土之筋為喎斜也

又云胃足陽明之脉扶口環唇所生病者口喎唇於
此胃土之脉為喎斜也

恒清陽湯治口喎頰顙急緊胃中火盛必汗不止而小便
數也

升麻 二分

葛根 一分半

當歸身 二分

黃芪 二分

炙甘草 一分

紅花 一分

蘇木 半份

桂枝 一分

生甘草 半份

酒黃柏 一分

右咬咀都作一服酒三大盞並至一盞三分去查稍
熱服食前服訖以火熨摩緊結處即愈夫口喎筋急
若是筋脈血絡中大寒此藥以代燔針刮刺破惡血
以凝結內則泄衝脈之火熾

羅風中血脈治驗。○太尉忠武史公年六十八於至元戊
辰十月初侍國師於聖安寺大室中煤炭火一炉在側
左边遂覺面熱左頰微有汗師及左右人皆出因左边
踈緩被風寒客之右頰急口喎於右脈得浮緊按之洪
緩予舉豎學提舉忽君吉甫專科針灸先以左頰上灸
地倉穴一七壯次頰車二七壯後右頰上熱手慰之議
以升麻湯加防風秦芫白芷桂枝散散風寒數服而愈
或曰世豎多以續命等藥治之今君用升麻湯加四味
其理安在對曰足陽明經起於鼻交頰中循鼻外上入
齒中手陽明經貫於下齒况兩頰皆屬陽明升麻湯乃
陽明藥香白芷行手陽明之經秦芫治口噤防風散風

陽明葉香白芷行手陽明之經秦芫治口噤防風散

邪桂枝實表而固榮氣使邪不再傷此其理也夫痛有標本經絡之別藥有氣味厚薄之殊察病之源用藥之宜其效如桴鼓之應也

秦芫升麻湯治中風手足陽明經口眼喎斜四支拘急惠風寒

升麻 葛根 炙甘草 芍藥 人參 各半兩

秦芫 白芷 防風 桂枝 各三分

右咬咀每服一兩水二盞連鬚荅白三莖長二寸煎至一盞去查稍熱服食後服藥畢避風寒處卧得微汗出則止

丹婁舍人口眼邪先自左边牙痛末

濕熱

寒濕

防風 半斤
南星 一升
桂枝 三分
半夏 五升

蒼朮 五升
炙甘草 二升
白朮 一升半
苓 三升

煎後入姜汁一半合

本事治風客陽經邪 傷膝理背脊強直口眼喎斜体熱
惡寒痰厥頭痛肉膈筋惕卒煩鼻淵及酒飲過多嘔吐
涎沫頭痛眩暈如坐車船常服解五邪傷寒辟霧露瘴
氣爽惠神志諸風不生定風餅子

天麻 川烏 南星 半夏 川姜

川芎 白茯苓 甘草 等分並生

右細末生姜汁為丸如龍根大作餅子生朱為衣每
服一餅細嚼熱生姜湯下不拘時候熙豐間王丞相

服一餅細嚼熱生姜湯下不拘時候服
豐問王承相

常服預防風疾神驗

千金和茹酒主口僻眼急大驗諸菜不瘥方

枳實上青刮取末欲至心止得茹五升微火炒去濕氣

以酒一斗漬微火暖令得菜味隨性飲之

子邦東把一夫患口目喎斜脈共兩手急數如絃之張有

力而實其人齒壯氣充風火交勝與調胃承氣湯六兩

以水四升為作三升分四服令稍熱啜之前後約瀉四

五十行考一兩益次以苦劑投之解毒數服以升降水

火不旬日而愈脈訣云熱則生風

內經治口眼喎斜多在足陽明筋病蓋足陽明筋結

干頰得寒則急得熱在繩左寒右熱則頰左筋急牽

火

胃實

雜方
塗法

引右之弛者而右隨急牽引喎向左也右寒左熱則右
頰筋急牽引左之弛者而左隨急牽引喎向右也故其
治法以火灸其馬之膏油慰其急者以白酒調和桂末
塗其弛者又以素鈎鈎其口吻之喎僻處使率正而高
下相等復以水調坐素灰於鈎柄之坎縫處連頰塗之
以收其弛無飲煮酒歌羹肉使筋脈柔和以助外之塗
熨不飲酒者自強其筋骨以手拊拍其急處使正以助
之也詳見筋門

千金又方

牡蠣

凡石

附子

竈下黃土

右四味各等分為末取三年雄雞冠血和藥付其上

持鏡候終欲復故便急洗去之不速去便過不復還

也 千金翼云偏左塗左偏右塗右

又方酒煮桂取汁以故布塌病上正則止左塌塌右右

塌塌左此秘方不傳余常用大効此方即內經用酒桂塗法也

又方大皂莢一兩去皮子搗篩以三年大醋和左塌塗

右右塌塗左乾更塗之



丹治中風口喎向左付右口喎向右付左水調石灰付之

待正立洗去好斗門方

行義取新硬石灰一合以醋炒和如泥於患偏風牽口喎

邪人口唇上不患處一边塗之立便牽正

孫真人卒患偏風口喎語澁取衣中白魚摩耳下喎向左

塗手心

針灸
胃脈

摩右喎向右摩左即正即蠡書要也

聖惠治中風口喎巴豆七枚去皮爛研喎左塗右手心喎

右塗左手心仍以煖水一盞安在手心須臾即便正洗

去藥并頻抽掣中指

子和一長吏病口目喎斜予療之曰目之斜灸以承泣口

之喎灸以地倉俱効苟不効者當灸人迎夫氣虛風入

而為偏上不得出下不得泄真氣為冷邪所陷故宜灸

所以立愈按此乃脈急喎斜故灸之愈差筋急喎斜非

用馬膏塗法可灸也其承泣地倉

人迎皆足陽明胃脈之四發也

玉龍口眼喎斜
地倉針入一寸半治皮針向頰

頰車

右補右寫左啞左補左寫右

甲 口僻顴骨窳及斷交下関主之

面目惡冷寒頰腫癭痛搖視瞻癭瘕口僻巨窳主之

口不能收漿啞僻水溝主之

厥口僻失欠下牙痛頰腫惡寒口不能收舌不能言不

得嚙大迎主之

口僻偏歷主之

口僻刺太淵引而下之

口僻禁外関主之

僻不正失欠口不開翳風主之

千金又方以箒筒長五寸以一頭刺耳孔中四畔以麪密

灸耳法

塞之勿令泄氣一頭納大豆一顆并艾燒令然灸七壯
即痰惠右灸左患左灸右千金不傳耳病亦可灸之

痺

凡中風人多有痺甚不休者故編此附之於後其前
中冷方相無用之也

丹經曰諸痺為虛血不榮肌腠所以痺也當此滋補藥以

養陰血血和肌潤痺自不作

治身上虛痺曰物加黃芩煎湯調浮萍末服之

治諸痺如虫行此虛也先與大料四物湯服之鹽一斗

水一石並減半溫浴三四次亦名治一切風秘要

治諸痺凌霄花末酒下一二升効此花補陰血甚速

本草

虛實
血虛

血氣俱虛

表邪

云凌霄花治熱風身痒也
今風癢癢血花葉功用同

陶安人身体肥壯久患癢痒目自投風藥搗成虛証身

上麻木無力口苦乾小便數

白朮 二兩

陳皮

芍藥

黃芩

茯苓

七兩半

歸身 七兩

黃芪

人參

川芎

青皮

蒼朮

木通

五兩

酒炒 栝三兩

五味九兩

炙甘草

每下黃精丸三十粒

靈虛邪搏於皮膚之間其氣外發腠理開毫毛搖氣往來

行則為痒刺節真邪篇

丹何首烏散治渾身風氣濕痒

何首烏 鹽炒

天麻

拘杞

生地黃

熟地黃 各二兩

防風 川芎 薄荷 訶勒 甘草 各半兩

丹 右為末每服二三分温酒空心服茶清亦得

集驗治風氣客皮膚癢痒不已 蟬蛻薄荷葉等分為末酒

調一分七日三服

又方治風氣客於皮膚癢痒不已 蟬房炙過蟬蛻等分

為酒調一分七日二三服

局方消風散治皮膚頑麻癢痒癰癩

茯苓 川芎 羌活 人參 荆芥穗

防風 藿香 蟬壳 白姜蚕 炒去絲

甘草 炒各二兩 厚朴 陳皮 各半兩

右為細末每服二三分茶清調下

滯氣血

熱

雜方

經驗

治風癢痒不止 枳壳二兩 麩炒微黃 去穰 為末 每服

二錢 非時水一中盞 煎至六分 去渣 服

聖惠

治婦人風癢痒癩身痒不止 用蒼耳花葉子 等分 搗

羅為末 豆淋酒調服 二錢 匕

丹一切痒食羊蹄根 不宜多食 療

河間 痒得爬而解者 爬為大 他微則亦能 令痒甚則痒去

者謂令皮膚辛辣而屬金化 故見則火化解矣

聖惠 治風癢癩癩遍身痒成瘡 用蚕沙一升 水二斗 煮取

一斗二升 去渣 溫熱洗 宜避風

羅凜洗藥 治一切諸風 及遍身癢痒 光澤皮膚

乾荷葉 炒二

葳靈仙 十五

藁本 一斤

零陵香 一斤

茅香一斤

甘松

白芷各半斤

右為粗末每用二兩生絹袋盛水二桶約四斗煎四五沸放熱於無風處淋漉洗之了避風少時如水少時便添熱湯斟酌得所勿令添冷水不添菜末

右浴痒法無如蓋濃煎湯最妙

仲景云寸口脈遲而緩遲則為寒緩則為虛榮緩則為已血衛緩則為中風邪氣中經則身痒而癢疹心氣不足邪氣入中則胸滿而短氣

脈浮而大浮為風虛大為氣強冷氣相搏必成癢疹身
体為痒者名泄風久為癩癧

醫學編目卷之十終



浙江圖書館

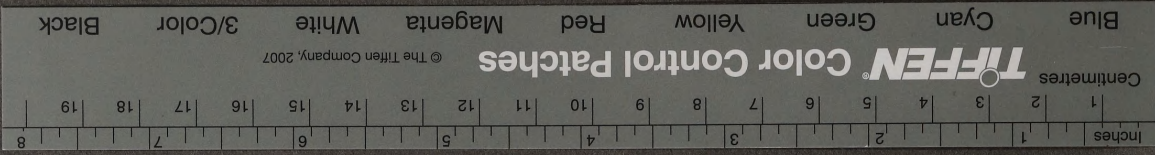
浙江圖書館善本

甲 登記號 : 010759

一九 年 月 日



浙江圖書館



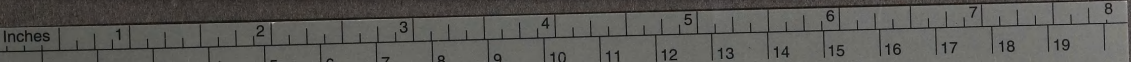
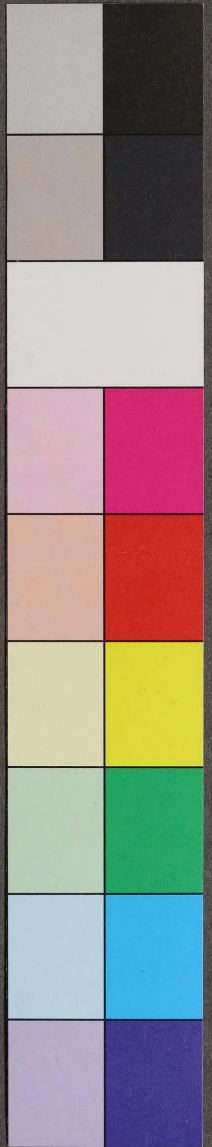
卷九
卷十



浙江圖書館



浙江圖書館



Centimetres

TIFFEN Color Control Patches

© The Tiffen Company, 2007

Blue Cyan Green Yellow Red Magenta White 3/Color Black