

DAFTARREPON KOE-BOEKOE
BHASA MADHOERĀ

KALOWARAN
BALAI POESTAKA
WELTEVREDEN.

Daftar sè kapèng VII



UITGAVE VAN DE
COMMISSIE VOOR DE
VOLKSLECTUUR
KALOWARAN
BALAI POESTAKA

P. DUCRO, UITV.

1BK
Mad.
016

105
328

S. II 5
BK Mad 016

SRI POESTAKA

ja'ni soerat boelanan keloearan BALAI POESTAKA, sengadja diterbitkan oentoek bangsa Hindia terpeladjar. Isinja pelbagai pengetahoean, jang perloe sekali oentoek orang jang hidoep dalam zaman kemadjoean ini. Sekalian karangan jang berfaédah ada didalamnja, dan dihiasi gambar jang indah-indah, jaitoe gambar pemandangan jang molék-molék, gambar orang-orang jang kenamaan, dan ada poela gambar perbintangan. Lain dari pada itoe kerap kali poela dilampirkan didalam Sri Poestaka itoe gambar jang besar lagi ta' alang-kepalang bagoesnja.

Banjak soerat tjeritera Melajoe, tetapi Sri Poestaka ta' ada bandingnja.

Barang siapa membatja Sri Poestaka dan Pandji Poestaka djoega, (lihat dibelakang sekali), dengan radjin dan saksama, tentoe ta' berapa lamanja lagi akan héran, bahwa ia telah mendjadi orang jang lébar pemandangannja, dapat toeroet memfikir-fikirkan segala kedjadian-kedjadian dalam doenia ini, teroetama ditanah Hindia.

Berlanggananlah toean-toean sekalian!

Djika toean soeka mengoerangi, sekali sadja dalam seboelan, tidak pergi ke bioscoop, ta' dapat tiada dapat toean mengoempolkan wang oentoek berlangganan Sri Poestaka. Betoel kesenangan toean koerang satoe dalam seboelan, akan tetapi mendapat ganti kesenangan berlipat ganda, ja'ni kesenangan jang benar-benar membawa bahagia kepada toean seisi roemah, sekaoem kerabat dan segenap bangsa toean-toean.

Harga abonnement setaheon hanja f 6.—

DIBAJAR LEBIH DOELOE.

DĀFTARRĒPON KOE-BOEKOE

BHĀSA MADHOERĀ

KALOWARAN

BALAI POESTAKA

WELTEVREDEN.

Mabi katrangan dĀ'-panċā' bāb èssè sareng panċa'-
annèpon, polè katrangan laèn-laèn sè parlo.



ÈSSÈNA.

Katja:

	Ator kabidhån	1
	Tegghessepon	2
A.	Båb bhåsa sareng kasosastran.	3
	<i>a.</i> Båb bhåsa	3
	<i>b.</i> Båb kasosastran:	3
	I. Dhoengèng sareng tjarèta dâ'pandâ'	3
	II. Dhoengèng kouna sareng badjång.	8
	III. Bhåbhåd	8
	IV. Tjarèta mabi dhåsar bhåbhåd ofabå ang- ghidhån	9
	V. Pangadjhårån sareng pamongmong	13
B.	Båb tatanèn sareng ghål-tongghållå. Kalongèdhån sareng kabhångkèdhån	14
	<i>a.</i> Båb tatanèn.	14
	I. Tatanèn	14
	II. Malar èbin	15
	III. Ngoboe sareng mèghå' djhoeko'	16
	<i>b.</i> Kalongèdhån sareng kabhångkèdhån	16
C.	Båb tana sareng bhångsa	17
	<i>a.</i> Båb tana sareng båb adjhållånan (alolongan)	17
	<i>b.</i> Båb bhångsa	19
D.	Båb kabåråsån sareng bhå-nambhåi.	20
E.	Èlmo alam sareng èlmo koeddråt	24
F.	Båb pardhåghångan sareng pangonèng båb teppa' tång- ghen.	26
G.	Båboeroek sareng boelång	27
H.	Tjamporan	30

DÄFTAR ÈOROT A.B.C.D.

Njamana boekoe:	Katja:
Alalana asango pèssè saettji.	18
Alam ana-bärna (Elmo).	25
Anè (Boekoe tjarèta).	5
Ana-bärna (Dhoengèng).	30
Angèn (Bäb).	24
Aperghi pao (Bäb).	14
Aperghi djherroek (Bäb)	15
Arnep bi' patè alasan (Tjarètana)	4
Bäboeroeghän ana-bärna	27
Bängsatjara (Tjarètana).	9
Bhäbhäd Songennep. I.	9
id. II.	9
Bheddhäna kraton Djoekdjäkarta	8
Boer-lèboeränna na'kana' (Dhoengèng).	7
Darmawasita	27
Djamin bän Djohan	6
Djhärän (Tarangghänna)	30
Djoko Rémi.	11
Djoko Setya sareng Djoko Sedya, ökantèè Pèttroe' dhäddhi rato.	6
Dhoekon (Tjarètana).	4
Dhoengèng lalakonna olar Djakasari	6
Empol Empèl (Dhoengèng).	6
Gulliver (Lalampa'anna). I.	17
id. II.	18
Ghoemèghil malarija rèja apa?	20
Indra Bangsawan (Tjarètana).	10
Kanèserrè pona bhoeroen alas!	28
Kantjèl (Tjarètana)	3
Kaotama'an (Boekoe pètotor).	27
Kaparèmpennan djhälänna tang-pètang bän parkompolan dhähghäng (Bäb).	26
Kasèhadhän (Elmo)	22
Kasèhatana bhädhän (Pètotor bäb).	20
Kasoghiän (Elmo).	26
Kembhäng tjampor bhäboer	28

Kotjèng asatiwellan (Dhoengèngnga)	8
Lantjèng Glempeng	8
Malar èbin I (Bhãb)	15
id. II	15
id. III	15
Mata (Panjakèt)	20
Matakao (Panjakèt)	20
id.	23
Mèghã' djhoeko' è tana Djhãbã sareng Madhoerã (Bãb orèng).	16
Na' kana' ko'ong kampa èdãlem alas I.	10
id. II.	10
Njaè Ghoena bitjara (Dhoengèng kalakoanna)	3
Odjhãn bãn kèlap (Bãb).	24
Orèng towa ghi' djhãman kona (Dhoengèng tjarètana).	3
Orèng lèboer amaèn (Dhoengèngnga)	28
Pa' Kadãr	8
Pa' Bhãddjhrã èkantè'è bhãk-tebbhãghãn (Tjarètana).	7
Pabi-njebbi	28
Padjhãlãnãn dãri Songennep ka Bãtawi.	18
Padjhãlãnãn dãri tana Djhãbã ka naghãrã Bãndhã.	19
Pamorra dhisa	26
Pandji Woeloeng	10
Pandji Semirang I.	11
id II.	12
Pangadjhãrãn (Boekoe)	30
Pangadjhãrãn kaangghoej dã' rèd-morèd pangrabãddhã orèng sakè' (Boekoe).	21
Pangaonèng bãb njèjor.	14
Panglèpor atè	7
Pangraksana bãn pangrabãddhã sapè (Boekoe bhãb)	15
Panolagghã bhãbhãdjã boeta (Bãb).	22
Panotan (Boekoe)	13
Pantangan (Boekoe)	19
Partolongan mamolan tomrap ka orèng sè nemmo katja- laka'an.	22
Paserrona bhoeroen alas (Tjarèta bãb)	27
Patanjana tamoj bãb bhoemè, boelãn gherring bãn arè	25
Patè' ghilã (Bãb).	21
Pès (Bãb panjakèt)	20
Pètotor beltjè' (Boekoe).	27
Pètotor dã' panjã' parkara tatanèn.	14
Raksa'anna bhãdhãn (Boekoe)	21
Rareppèn panglèpor atè	28
Robinson Crusoe (Tjarètana)	4

Katja :

Samporna otama	5
Sangkolan	5
Soltan Akbar	12
Taladhã sabãtara bãb mējara na'kana'	13
Toeti'	6
Tjolok	30
Volksalmanak Madh. 1921.	31
id. 1922.	31

ATOR KABIDHĀN.

Njara dāftar ka'dinto maos!

Njara bhāndhing sareng dāftar sè ladjoe-ladjoe! Arghäëpon koe-boekoe kalowaran Balai Poestaka mangkèn saklangkong mo-dāna. Boekoe sè dthingèn arghäëpon *f* **1,75** kadhi **Lalampa'anna Gulliver** — Séri No. 362 — mangkèn namong *f* **0,90**. **Aperghi pao** — Séri No. 507 — dthingèn *f* **0,60.**, mangkèn. . *f* **0,25**.

Sabännèna orèng tanto mengnga', aponapa kotja' mangkèn sabhäräng-bhäräng larang, Balai Poestaka ma' matoron kabelliëpon koe-boekoena? Bhoenten ta' sapanèka! Djhāman mangkèn orèng Prèbhoemè ampon lèboer mapolong koe-boekoe dhoengèng, koe-boekoe lalampa'an otabā koe-boekoe sè aèssè èlmo ana-bārna, èbhādhi lān-djhälännèpon njarè kamadjhoeän sè aberrät mongghoe dā' djhāman mangkèn.

Kadhi panapa tamagghäëpon atè, lamon orèng teppa' boer-lèboerrā tja'-bātja'an, teppa' neng-senneringga djhār-adjhārān sareng teppa' ghoe-tarongghoena mapolong pangaonèng ghān nè'-sakonè' pas tatjoghāk ta' kabābā mellè boekoe, marghā larang kabelliëpon. Ka'dinto sabābbhā mèla Balai Poestaka, somèlè mangkèn lagghi' osom larang, nengnget matoron arghäëpon koe-boekoena; njopprè sadhādjä orèng Bhoemè sè lèboer dā' boekoe, padā'ā lastarè kabāsa mellè.

* *
*

Dhāddhi regghā mora, sanget moraëpon!

Bāb saè bhoentenna boekoe, Balai Poestaka ta' mabi mator; Balai Poestaka sanget bhālängadjäëpon sè èstèjar namong maklowara koe-boekoe sè è-saè bisaos, sareng sè radjä ongghoe ghoenaëpon dā' sè maos sareng dā' sè monðhoet.

* *
*

Pramèla saè padhāna èngghäl-èngghäl monðhoet!!

Ngatorè salam,
BALAI POESTAKA.

TEGGHESSEPON:

B. G. D.	=	Burgerlijken Geneeskundigen Dienst.
c. s.	=	cum suis (sakantja'an).
Djh.	=	mabi aksara Djhábä.
Lt.	=	" " Latèn.
... k.	=	... katja.
S. A.	=	Séri A.
S. B.	=	Séri B.
4 ⁰	=	matjem radjä.
8 ⁰	=	matjem kappra.
16 ⁰	=	matjem kènè'.

A. BĀB BHĀSA SARENG KASOSASTRAN.

(Taal- en Letterkunde).

Séri No:

a. *Bāb bhāsa.*

—
—

b. *Bāb kasosastran:*

I. Dhoengèng sareng tjarèta dǎ'-pandǎ'.

74. **Dhoengèng tjarètana orèng towa ghi' djhāman kona**
M. Poedjoardjo; Djh. 42 k, 8°, S. B. f **0.25**

Dhoengènggèpon kandjeng Pangèran Adipati Ardjā Mangkoe-nagoro IV ngoros bāb lerres bhoentenna „takdir”.

Essèèpon makemboeng atè. Djāman mangkèn osomma orèng sossa ètjapo' laèp, bhārāng larang sareng èn-laènna. Mèla parlo ghādhoèan boekoe sè kèngèng bhādhi panjalèmoranna atè sossa. Engghāl monqhoet boekoe panèka!

119. **Tjarètana kantjèl**, Dr. W. Palmer van den Broek;
Lt. 134 k, 8°. S. B. f **0.50**

Boekoe panèka aèssè 45 dhoengèng dǎ'-pandǎ' dǎ'-pandǎ'. Nangèng sanget lotjo, makemboeng atè. Sadhādjàna orèng ghā-boek mèkkèrè kabhāngkèdhān sareng kapènterranna kantjèl. Lerres kènè', nangèng ghenna' boelānna.

Mèlana perdjoeghǎ èbātja na'-kana', ollè soghi dhoengèng.

131. **Dhoengèng kalakoanna Njaè Ghoenabitjara**, D. F.
v. d. Pant sareng Kè Padmosoesastro; Djh. 97 k. 8°,
S. B. f **0.45**

Njaè Ghoenabitjara panèka randhǎ soghi, misoewoer satana Djhābǎ Madhoerǎ, kaontjara kapènterranna. Ta' karè bābinè', sasèra'a bisaos sè manabi ta' djhekdjhek tèngkana, angsal èperèng Njaè Ghoenabitjara, ta' salamet. Pes-apessanna namong ka orèng sè djhekdjhek pola-tèngkana è lahèr terros ka bhātèn.

Tađá' orèng sè ta' ghäboek matja kapondjhoelänna Një Ghoena. Lalakè' manabi ghoeng-tangghoeng èoto'aghi.

Maos, maos! Lèboer ongghe! Lotjo ongghe!

165. **Tjarètana dhoekon**, Werdisastro bän Sastrowidjojo; Djh. 212 k. 8°, S. B. f **1.10**

Èssèna boekoe panèka njarèta'aghi lalakonna dhoekon atjem-matjem, akadhi: dhoekon pètjet, pètangan, keddjhiman, sareng laènna.

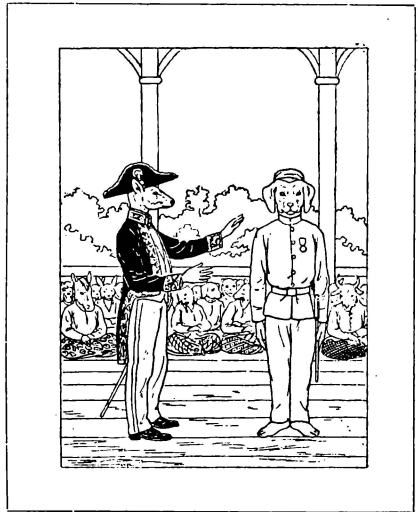
Maksoddhä sè ngarang mandhär-mandhär orèng Madhoerä bitabit èlanga kapartjadjä'änna dā' dhoekon sè palseo.

173. **Tjarètana arnep bi' patè' alasan**, M. Partađiredja; Lt. 23 k, 8°, S. A. f **0.20**

Èssèna boekoe panèka, sa-laènna makemboeng atè, tjè' saèna èbhäđhi teppa taladhä bäb kasaèan, akadhi: orèng ngabdhi sè korang tè-ngatè andjhälännaghi kawädjibhänna; orèng sè tandjä' tor ngèstoaghi ka paparènta'anna naghärä sareng èn-laènna.

Mabi ghämbhärrepon bhoeroen alas atjem-matjem; bäđä sè kadhi poelisi, kadhi njonja, prèsidèn Landraad,

Tra-pottra padhänä saè mon-dhoettağhi boekoe panèka!



280. **Robinson Crusoe**, Daniël Defoe; Lt. 259 k., 8°, S. B. f **2.—**

(mabi ghämbhär)

Robinson amèt ka orèng towana èntara alaladjärän, ta' èbäğhi, nangèng maksa saos aladjär. Neng ètengnga tasè' kapalla karem, tja-kantjana ghemmet, namong abä'na sorang nambhäk dā' sèttong polo soboeng, tađä' orèngnga sama sakalè. Robinson sanget njanđhing mlarat, sapola tèngkana orèng ođi', sabhäräng sè èkparlo kantos dā' sè bhängsa kènè', sadhäđjä kodhoe èlakonè dhibi'. Ta' ghäđhoeän apoj, ta' ghäđhoeän tomang, ta' ghäđhoeän bherräs sè ètana'a; ta' ghäđhoeän neng-kennengngan, ta' ghäđhoeän angghoej, oboe' landjhäng, koko landjhäng tađä' sè èpangettoğhä. Ođi'èpon Robinson pon sarat bhoeroen alas. Manabi atèna noddjhoè ènga' ka rèng towana, pon sasat èghettjok; è tasè', kapal tađä' lèbät, parao ponapa polè, namong mano' bher-abbherrän èatassa aèng.

Kantos para' 20 taon Robinson sè bādā è polo soboeng, bhoeroe bādā kabellāsanna Pangèran aparèng partolongan, Robinson kèngèng palèman.

Boekoe panèka sanget radjā ghoenana, kèngèng bhādhi tanđhā bhoektè, djhā' orèng ođi' è dhoennja panèka radjā kabhāntjanganna đā' sasamana manossa, sareng đā' pakakas ana-bārna.

268. **Boekoe tjarèta anè**, C. F. Winter; Djh. 42 k., 8^o, S. A. f **0.30**.

Boekoe panèka aèssè tjarèta đā'-panđā' đā'-panđā', sarengngan tjetjok sareng njamana „nè-anè”, makemboeng atè. Kadhi ponapa kaanèanna, ta' kèngèng èkabālā èka'into; njara tra-potrana monđhoettağhi, mè' lè onèng.

Na'-kana' panèka bādā kalana èsoro djhār-adjhārān, bādā kalana èn-maènan, bādā kalana matja boekoe. Lā, manabi pas èparèngè boekoe panèka dhiđhi'ā pèragghā. Pas kadhi ponapa rassana ghāli padhāna ngoladhi tra-potrana pađā aghellā'ān senneng?

319. **Sangkolan**, Th. J. A. Hilgers; Lt. 80 k., 8^o, S. B. f **0.50**.

Wirjo, ana'èpon Moestari, wa-towana dhisa Bāngkal (Banjoewangi), orèng mampo. Mangghì kakalèran, tjompo'na katonon, tađā' sè kèngènga tolong sakalè. Sabāna èpasèwa ka gānđoe, Wirjo dhibi' ngoli ngala' boewādhān tebbhoe. È tjompo'na sarbhā njèttjèng. Sala sapanèka, kerbhoejjā pas gherring, Wirjo saana'-binèna sadjānè mellassaghi. Abit-abit abā'na dhibi' gherring

Djhoeghā bherkaddhā orèng bhādjheng alalakon, djhoedjhoer tor parèmpen, bingkèngnga bingkèng abāli onè soghi polè. Sanget Wirjo sè njandhāng malarat, djhoeghān ta' pas kènè' atèna, nangèng sadjān malarat, sadjān bhānter atèna, sadjān tetter papangghābājjā, sadjān ambhā' patè sè andjhālānnaghi èchtèjar kasalameddhān.

Èsto ta' bānija' orèng sè kadhi Wirjo.

Monđhoet boekoe panèka. Pandjhennengngan pas ngaghāli djhoeghān ana-bārna, kabādā'ān è tana pabhākon Djember sareng Banjoewangi.

352. **Samporna otama**, R. Prawiroamidarmo; Djh. 82 k., 8^o, S. B. f **0.60**.

Dhoengèngngèpon sarđāđoe ghāđhoeān bāto kettek kadjhādjan; manabi èkettekaghi pas đāteng pambhoeroes patoghoena pèssè tembhāghā, pèssè salaka, pèssè emmas

Sarđāđoe sareng Sang Rato èseppir; èteppa'na arè potosan, bākto sarđāđoe èghāntonga pas đāteng bhoeroessa atatolong Sarđāđoe djhoemenneng rato.

354. **Dhoengèng kalakoanna olar Djakasari**, M. Poedjoardjo; Djh. k, 8^o, S. B. f
(lagghi' ta' marè).

Dhoengèng sangkolan dāri orèng Djhābā konana. Bādā orèng ta' poron andi' ana'. Abit-abit ètjompō'na pas èpangghi bādā olarra, alèngker neng-è òelāng. Olar ghāpanèka onèng tata djhālma.

Sareng ampon seddheng towa, kèngèng èpadjāgā malèng sareng kampa', andhādhiaghi djhemdjemma naghārā. Orèng sè andi' olar ghāpanèka abit-abit sareng rato èangkat dhādhi mantrè.

356. **Empol Empèl**, M. Poedjoardjo, Djh. 54 k. 16^o, S. A. f **0.25**.

Empol sareng Empèl panèka na'-kana' ko'ong boenter sareng-ngan mèskèn. Rè-sarèna sè èlakonè taqā' laèn, kadjābhāna adjoewāl dāoen, gheddhāng sareng kaboerān.

Ollèna pèssè ladjhoe èbāgi òewā. Saka'into lalakonna na'-kana' kaqoewā bhoeroe. Empol ka'into bābāteggā narèma'an sarta bhādjheng ka lalakon, nangèng abāk la-lolaen. Mèlana sareng Empèl saabiddhā ètjo-kotjo saos. Nangèng kadjā-isāna Pangèran, Empol bekkasanna dhādhi orèng., Empèl

369. **Djamin bān Djohan**, Merari Siregar; Djh. . . . k, 8^o, S. B. f
(ghi' ta' marè).

Djamin bān Djohan panèka na'-kana' mellassaghi; sè èdthinghāl matè emboe'na ghi' paqā' nè'-kènè'. Mama'na dhoedjān, ngènom, emboe' kabāloenna dhoedjān madhāt. Dhinèng sè èka-belli tjandhoe Djamin èsoro abhoeroe maèn. Manabi ta' ollè pèssè ètokolè ta' samantarana. Na'-kana' kaqoewā panèka sarat ta' onèng rassana neddhā, angghoejjā bing-tjarbing sasat abāngkang.

Djohan adhingghāl dhoennja è roma sakè', Djamin?

388. **Toeti'**, Dr. G. A. J. Hazeu, Lt. 18 k. 16^o, S. A. f **0.05**

Dhoengèngnga na'-kana' prabān dhisa radjāna satondjhoè'; è sèttong tèmpo èontal bhoeta sè saklangkong radjā; sanapa'na kaqālem taboe'na bhoeta, Toeti' posang, pettèngnga tjalèmodhān, ta' mangghi bātbādhan sakalè; sella' ka'ijā, bāoe ka'ijā. Nangèng, nangèng mondhoet saos boekoena, ollè sampèjan onèng terrossa.

450. **Tjarètaèpon Djoko Setya** sareng **Djoko Sedya**, èkan-tè'è **Pétró' dhādhi rato**, M. Ardjosowito bān Balai Poestaka.; Lt. 36 k. 8^o, S. A. f **0.30**

Bādā sodhāghār tjè' soghina, andi' ana' kembhār lalakè'. Sanaddjhān kè sodhāghār bhoeroe soghi; na'-ana'na ta' èpatoman

senneng, èpabijäsa alako malarat, èadjhäri alalakon sareng èn-laëna.

Abiddhä-abit na'kana' kaðoewä ghäpanëka saamponna njandhäng lara lapa, pas djhoemenneng rato sareng papatè.

„Tjarètana Péttró' dhäddhi rato”, ka'into abdhi pangè-rèngnga Ardjoena, nangèng nalëka sèttong tèmpo djhoemenneng rato è naghärä Belgadoewèlbèh. Talèbät perdjhoeriddhä, èlorok perrang pan-sapanapan kalè sareng rato djä-radjä, menng bisaos.

Djhoeghä sareng èlorok Semmar sareng Garèng pas apes. Péttró' abäli onè dhäddhi Péttró' polè.

Dhoengèng panëka sanget makemboeng atè, langkong-langkong mongghoe ka na'kana'. Nèngalè ghämbhärrepon saos, ampon aghellä' kaadä'.

535. **Dhoengèng boer-lèboeränna na'-kana',** R. M. Mangkoe-dimedjo; Lt. 31 k, 16^o, S. A. f **0.10**

Bädä randhä mëskèn anjama Daðapan, ghäðhoeän ana'tello' padä binè' sadhädjä. Sè wa'towä'an ana' kabälloen, Ja'ja'itel njamana, aomor kèra-kèra 5 taon. Sanget mellassaghi, marghä ta' poron mangghi èra däri emboe'na: Sèla èkasoko-èkatanang, ta' pegghä' sè èghir-ghighiri bän èpokolè, teðdhäna rang-korang, èpabidhä sareng ana'na dhibi'.

Nangèng Ghoestè Alla ta' kasamaran, na'kana' panëka èbingkèng arèna onèng rassana senneng tor moldjä, dhäddhi radjina orèng aghoeng.

Salaëna tjarètana Ja'ja'itel, boekoe panëka aèssè dhoengèng dä'pandä' dä'pandä', nangèng boer-lèboer sadhädjä mongghoe dä' na'kana'.

546. **Tjarètana Pa' Bhäddjhrä,** èkantè'è **Bhäk-tebbhäghän,** M. Soepenno 'sareng Soeparman alias Sastromihardjo; Djh k, 8^o, S. A. f
(ghi' ta' marè).

Dhoengèng panëka, dhoengèng dhädingghälänna orèng seppo konana. Pramèla parlo sadhädjäna orèng Madhoerä ghäðhoeän boekoe panëka.

547. **Panglèpor atè,** M. Saléh sareng D. K. Ardiwinata; Lt k, 8^o, S. A. f
(ghi' ta' marè).

Pan-saponapan dhoengèng dä'pandä' sè sanget makemboeng atè. Manabi na'kana' karè matja boekoe panëka, ta' kèra poron amboe, loppa dä' samobhäräng.

553. **Pa' Kadār**, R. Bahroedin sareng Roesdi; Djh. 71. k., 16⁰, S. A. f **0,30.**

Pa' Kadar panèka orèng Tanamèra Bhāngkalan, sanget mlarat, ta' anḍi' rambing sasebbhit lāka. Ēntar njarè lako ka Djhābā. Kabidhān dhāddhi koli, lakè'-binè' ta' tako' ḍā' malarat; abit-abit sarrèna bhādjheng tor djhoedjhoer alalakon, bi' lorana èpadhāddhi manḍoer. Lakè'-binè' paḍā onèng ra'-njerra', onèng mapolong pèssè saessèn. Bekkasanna onèng dhāddhi orèng mampo. Sasèra sè matja boekoe panèka, ta' kèra tèghā nèngalè kata' anḍi'anna Pa' Kadar saana'-binèna.

558. **Lantjèng Glempeng**, J. Kiviet; Lt k. ,8⁰, S. A.

(ghi' ta' marè).

Dhoengèngngèpon na'-kana' nakalla nakal, djhoeghā bettjè' sareng djhoedjhoer atèna; ḍā' emboe'èpon sanget nèser lèboer. Sadhādjà tèngka polana makemboeng atè. Manabi na'-kana' taḍā' sè ta' lèboerā matja boekoe panèka.

605. **Dhoengèngnga kotjèng asatiwellan**; Djh. 24 k, 4⁰, S. A. f **0.50.**

(mabi ghāmbhār sadjhāghāddhā)

— „Bāḍā kotjèng ngangghoej satiwel?”

— „Ta' namong ngangghoej satiwel, akottja'an boeloe, onèng atjatja, onèng mèghā' adjām, onèng njarèaghi pottrè lorana sareng èn-laènna.”

Namong ghi' sèttong ka'into boekoe sè lowar 'bijāsa ongghoe saèna mongghoe ḍā' na'-kana'. Ètangghoeng sasèra sè monḍoet ta' kèra kasta, mala terro njarèa lambāna.

II Dhoengèng kona sareng bādjàng.

III Bhābhād.

313. **Bheddhāna kraton Djoekdjakarta**, R. Ng. Soerodipoero. Lt. 55 k, 8⁰, S. B. f **0.25.**

Andhoengngèngngaghi ana-bārna bāb è djhāmānnèpon So'onan Pakoeboewono 'IV è Solo, Pangèran Prawirodirdjo, Bhoepatè Madijoen sareng So'onan Pakoeboewono VI è Solo.

342. **Bhābhād Songennep I**, R. Werdisastro; Djh. 240 k, 8°, S.B. f **1.40.**

Ta' ma'ka'imma'a orèng panèka paḍā lèboer matja bhābhād sadhādjà. Dhingèna manabi ta' kalerrèssan ghāḍhoeān dhibi', posang djhām-ngèndjhām ḍā' tatangghā. Orèng sè bhāngsa mampo, andherrep orèng èsoro noron.

Sasèra sè kasokan ḍā' *bhābhād Songennep*, mangkèn ta' mabi sang-posang, ta' mabi djhām-ngèndjhām otabā andherrep orèng èsoro noronnaghi; monḍhoet saos ka *Balai Poestaka*, ettjabhān, saè, terrang, monḍhoet mangkèn ollè mangkèn, ta' mabi tosantōsan, abit kadhi manabi nolat.

Èssèèpon èpanṭa ḍoewā: kabāḍā'ān ghi' konana sareng djhāman panengnga. (Engghān Pangèran Lor sareng Pangèran Wètan).

Laèn ḍāri sadjhārā bāḍā djhoeghān dhoengngèngnga sè sanget mangerres atè; kèngèng bhāḍhi teppa talaḍhā andjhāngo kasaèan sareng kaslameddhān.

342a. **Bhābhād Songennep II**, R. Werdisastro; Djh. 191 k, 8°, S.B. f **2.—**

(mabi ghāmbhār è-saè).

Totokkèpon boekoe sè kapèng I, njarèta'aghi Radhīn Pata djhoemenneng rato è Bintara, robbhoena karaton Madjhāpaèt, perrang Bhāli, Pa' Lèsap, djhāman Kompennè kantos ḍā' djhāmanna Pangèran Pakoenataningrat II, Bhoepatè Songennep.

IV. Tjarèta (roman Bāl.) mabi ḍhāsar bhābhād otabā angghidhān.

220. **Tjarètana Bāngsatjara**, A. C. Vreede; Djh. 44 k., 8°, S.B. f **0.25.**

Bāngsatjara ka'into kaboelā sè èsto ḍā' Ratona. Èparèngè radji ampèjan sè ètemmo parang ta' mangghi padjhālimesdhān, èponḍhi. Edhika'aghi abhoeroe mandjhāngan ka ghili Mandhāngèl, èlampāè. Onèng-onèng Sang Rato kèngèng djhoe-djhoeddjhoè kyaè Patè, Bāngsatjara èpatè'è, amarghā èkala'a binèna. Nangèng sè binè' — orèng èsto ka lakè — noro' matè sakalè, nglabbhoei lakè, ta' palaor kahormadhān sareng kasoghiān.

Boekoe panèka kaḍhāng mangennes atè, kaḍhāng mapegghel mala maren-ghiren; atè noro' pegghel ḍā' ka papatè sè djhoebā' atè, atè noro' ngennes asella ghāboek ḍā' kaèstoanna Raghāpasmè ḍā' sè lakè'; ta' kètang bhābhādjà, loppa abā', loppa njabā. Lakè matè, noro' matè.

Rassaèpon orèng Madhoerā ta' mabi atak sè monḍhoedhā boekoe panèka.

364. **Indra Bangsawan**, Balai Poestaka; Lt. 69 k., 8°, S. B. *f* **0.40**

Dhoengèng panèka asal dāri dhoengèng Maladjoe. Mèla èma-dhoerā'aghi, marghā èssèèpon saklangkong lèboer, tjè' saèna èbhādhi bhā-tambhā lessò sareng mabhirāk atè. Bhirāghhā atè panèka parlo mongghoe dā' sadhādjana orèng, ta' mèlè sasèra bisaos.

309. **Na'-kana' ko'ong kampa èdālem alas I**, Kaptèn Marryat; Lt. 128 k., 8°, S. B. *f* **0.75**
(mabi ghāmbhār).



Bādā orèng aghoeng radjā, ka-agoengan pottra kampa paḍā ghi' na'-kana'. Orèng aghoeng bhoeroe sèdhā è paperrangan (radjina sèdhā djhāng aḍā'ān); dhādhi pottrana sè kampa ko'ong boenter, neng-enneng kadhibi'ān è dhālemma. Onèng-onèng dhālem ghāpanèka èobbhār moso kantos ghemmet. Na'-kana' sè kampa ngongsè ka alas, ako-bengko èghāka'ijā, nem-nanem paḍi dhibi' sè èteḍdhā'ā; èntar abhoeroe, njarè kadjoe, asa-sassa, panḍā' sala-ghoena orèng apo'-tjompò', èlakonè dhibi' sadhādja. Abit-abit èongghāi moso sakalè, bengkona èkèppong bakoel.

309a. **Na'-kana' ko'ong kampa èdālem alas II**, Kaptèn Marryat; Lt. 119 k., 8°, S. B. *f* **0.75**
(mabi ghāmbhār).

Terrossèpon boekoe sè kapèng I. Njarèta'aghi na'-kana' ko'ong kampa èdālem alas ka'issa sè kasorang bāktana lān-djhālānan pas posang è alas, tèbhā ka bengkona sèttong orèng sè noddjhoenè èkèppong malèng. Monjèna bheddhil salang padjendār, bādā orèng atjerrèng, bādā sè ro-serroan bādā sè. matè.

Laèn dāri ghānèka ghi' bānna' polè kasossa'an-kasossa'an sè èsandhāng kana' kampa ghāpanèka. Djhoeghā bingkèngnga bingkèng. maos saos boekoepon.

Paḍā sanget narèk atè dāri katja kabidhān kantos dā' katja pongkasan.

465. **Pandji Woeloeng**, Haddjhi Mohammad Moesa; Djh. . . . k., 8°. S. B. (tembhāng) *f*
(lagghi' ta' marè).

Pandji Woeloeng panëka pottra rato ðäri ampèjan, ghi' kana'-na èadjhäri èpalèboer ðä': kasosastran, djoedhä naghärä, kakowadhän sareng atè sottjè. Sareng seqðheng dhibäsa èdhika'aghi alalana sapanan-paran, ollè lèbär paanabhänna sareng ollè andhädhär èlmo paonèngnga.

Toro' djhälän aperrang li-bälän, atolong orèng, atolong pottrè, males hokom ðä' dhoekon sè matjalaka' èbhoena. Abit-abit djhoemenneng rato è mantja naghärä.

367. **Djoko Rémi**, Hector Malot; Lt. k, 8°, S. B. f (ghi' ta' marè).



Rémi adjhär a-b-c-d.

Djoko Rémi panëka na'-kana' dja-tim ghi' bhädji', sareng madjhädi'na èboewäng èsabä' ètengnga lorong, èsopprè matèna, marghä terro ðä' arta bärissänna. Rémi ètèn-paratènè orèng tanè, èdjhoewäl ka orèng komèdi, alalana salèbärrä naghärä, sèjang-malem sasat ta' amboe sè adjhälän; bit-abit orèng sè ètoro'è Rémi matè, Rémi karè abä'-saabä' neng-è dhoennja, ta' pasana' ta' pakadhäng, adjhälän sapanan-paran noro' sapoladjoena sokona. Pan-saponapan kalè mangghi bhäbhädjä, korang dhiðdhi' matèa, pan-saponapan kalè ta' andi' sè ètedðhähä dhäddhiä rotè sakerra'.

Boekoe panëka mèsoewoer **sadhoennja**.

372. **Pandji Semirang I**, Balai Poestaka, Lt. 96 k, 8°. S. B. f **0.50**.

Dhoengèng panëka dhädhingghälänna orèng towa konana sè saklangkong saè. Orèng sè èdhoengènggaghi ana-bärna, bäðä sè dhengghi dhrijä, bäðä sè sottjè atèna, sè bängalan sè ghärdäs; bäðä sè njandhäng lara lapa, bäbinè' njamar aropa lalakè', marghä èkadhengghi'i emboe' kabälloenna, èngghi panëka pottrè Tjindera Kirana, pottrè karaton Daha. Boeroe ðäri karaton alalana mellassaghi, djoeghä bellässä Pangèran bit-abit djhoemenneng rato, matellok pan-saponapan rato laènna.

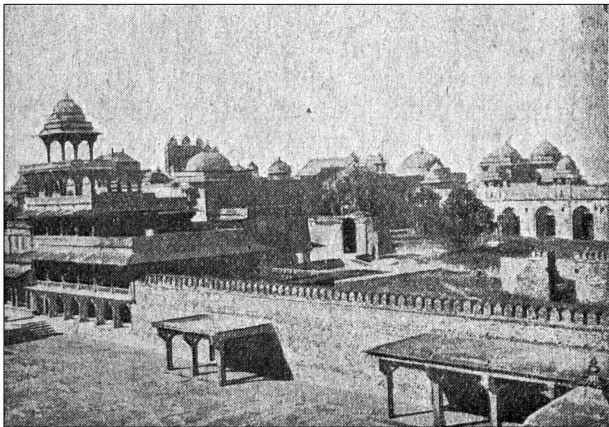
372a. **Pandji Semirang II**, Balai Poestaka, Lt. 75 k, 8°. S. B. f **0.40**.

Totokkèpon boekoe sè èattas. Pottrè Tjindera Kirana dhäddhi ghämbhoe alalabäng noro' dhisa, èntar njarè bhäkal rakana sè anjama Radhin Inoe Karta Pati; neng boekoe panèka ètjarèta' aghi sanget gherringnga ghälina sang pottrè sè mènðhä rèng lakè', njandhäng mellassaghi taðä' pegghä'na.

Orèng sè maos agher sè onènga kadhi ponapa totogghä (di-boeðina) dhoengèng.

532. **Soltan Akbar**, Mr. P. v. Limburg Brouwer; Lt. k, 8° S. B. f (ghi' ta' marè)

Andhoengènggaghi kabäðä'än² ghi' djhäman kona è tana Hindoe. Boekoe panèka saklangkong èdhi, èdhi dhoengènggèpon, pondjhoel bhäsana; orèng sè èdhoengènggaghi ana-bärna aghämana, ana-bärna bäbätegghä, ana-bärna lalakonna. Sasera sè



maos boekoe panèka, kanjot ðä' dhoengèngnga, loppa ðä' samo-bhäräng, abä' arassa lang-taèlang sap-njapsap è rèng-èrèngnga ghoenong Himalaja, è patapan, è las-alas, è paanabhän sè sanget angghäboekaghi; neng ðälem karaton, neng kapottrèn, neng paperrangan, pandä' orèng sè ngarang boekoe panèka kèngèng èopama'aghi njèngkap sasap sè ambhoeko'è tana Hindoe ghi' djhäman ðhingèn, njopprè katona kaèloghän-kaèloghänna alam èghika'ijä.

V. Pangadjhärän sareng pamongmong.

(Onderwijs en Opvoeding).

361. **Boekoe panotan**, M. Prawirosoedirdjo; Djh k, 8^o, S. B. f

(Lagghi ta' marè).

Randhä mèskèn ghäðhoeän ana' lakè' sèttong. Èlompa' nèser ðä' ana', èlompa' pangaterro sè nèngalana ana' paghi' ðä'-paðä'ä sareng orèng, sè ta' mèskèna kadhi abä'na, nè randhä sasat loppa ðä' bhädhänna dhibi'. Sèjang arè malem sasat ta' amboe sè alalakon, neððhä na'-krana'a neððhä, tèðoeng na'-krana'a tèðoeng, sè èangghoej sakadhärrä.

Kaotja'a ana'na, sarrèna toman tèbhä ghi' kana' nèngalè rèng tjattjèl apangghäbäj, bhänter atèna, onèng ra'-njerra', satowana èngghi dhäddhi noron ka emboe'na; dhäddhi orèng teppa' tèngghen, slamet bhädhänna, slamet atèna.

545. **Taladhä sabätara bäb mèjara na'-kana'**, M. Soekardi; Djh k. 16^o, S. B. f

(Lagghi ta' marè).

Bhä' bäðä'ä arta sè nglangkongè radjäna ðäri ana'? Bhä' bäðä'ä kasennengngan sè aradjä'an ðäri kasennengnganna orèng towa nèngalè ana'na bäläghäng, bhäghäs bäräs, kel-bhäntekkel sarta bhender atèna? Bhä' bäðä'ä kaenneßsan sè ngongkolè ennessa atèna orèng towa nèngalè ana'na koros kadhi lèrèngan, tè-pötèen ellaj, tolangnga adjärengngoghän, tor atèna masè ta' kèngèng taròè?

Pangadjhäbbhä orèng sè ngangghit boekoe panèka namong terro masennengnga atèna orèng towa.

B. BÄB TATANÈN SASENG GHÄL-TONGGHÄLLÄ,

(Landbouw en aanverwante aangelegenheden).

KALONGÈDHÄN SARENG KABHÄNGKÈDHÄN.

(Nijverheid en kunst).

a. *Bäb tatanèn.*

1. **Tatanèn.**

143. **Pangaonèng bäb njèjor**, Ng. Wiropoestoko Lt. 42 k. 8°, S. B. f **0.10**

Èdälem boekoe panèka njarèta'aghi bäb namen njèjor, ana-bärna panjakèddhä njèjor, akalla sopadjä panjakèt bhoeroe èlanga, sareng sopadjä bhoengkana lebbhä'ä boewäna samanè. Boekoe panèka mongghoe ka orèng Madhoerä sanget radjä ghoenaèpon, krana orèng namen njèjor saklangkong bännja'. Ètèmbhäng namen bän-sarombän, angoran ghi' sabelloenna mon-dhoet boekoe panèka dthingèn.

440. **Pètotor dä'-panjä' parkara tatanèn**, Dept. van Landbouw, Nijverheid en Handel; Djh. 129 k., 8°. S. B. . . f **1.**—

Dhiðhi'ä saèna boekoe panèka mongghoe ka orèng tanè. Langkong-langkong è Madhoerä, tana ta' landhoe, aèng ta' toboe, häwä panas.

Manabi orèngnga ta' nèng-onèng sè aperghi, lalakonna ta' kèra atebbäs saponapa. Mèlana sanget parlona orèng tanè Madhoerä ghäðhoeän boekoe panèka.

507. **Bäb aperghi pao**, J. J. Ochse; Lt. 17 k., 8°, S. B. f **0.25**
(mabi ghämbhär bännja' saklangkong saè).

Kasoghiänna Pangèran ta' pabängennan. Dthingènna orèng nanem pao sè ètanem namong pellogghä. Djhäng bingkèngan bädä têngka *njangkok*; mangkèn bädä têngka *njangkok-sabhoeng*, èngghi panèka: bhoengkana pao *doewä* bärna, èsabhoeng *dhäd-dhi sabhoengka*. Lalakon panèka—bäb anèna ampon ta' matora—hasèlla asaèan dāri namen pellok otabä njangkok pra-kappa.

Sadhädjäna orèng sè lèboer men-tamennan, langkong-langkong bhängsa pardjäddi sè kabhoebbhoeän mamadjhoe men-tamennan è bhäbä parèntana, ta' kèngèng bhoenten, mèstè kaaghoengan boekoe panèka.

569. **Bäb aperghi djherroek**, J. J. Ochse; Djh. . . . k., 8°, S.B. (mabi ghämbhär langkong bännja' sareng langkong saè ðäri boekoe Bäb aperghi pao). f
(ghi' ta' marè).

Njarèta'aghi tèngkana orèng njangkok-sabhoeng bhoengkana djherroek. Djherroek ðoewä bhoengka èsabhoeng dhäddhi sabhoengka.

Boekoe panèka sanget angontongè ða' orèng sè paðä lèboer aperghi djherroek sareng ðä' para pardjäddi sè kabhoebbhoeän andjägä madjhoena tanemman è bhäbä parèntana.

II. Malar èbin.

(Veeteelt)

178. **Boekoe bäb pangraksana bän pangrabäddhä sapè**, M. Wignjoamidarmo; Djh. 37. k, 8°, S. B. f **0.20**
'Sarrèna orèng Madhoerä panèka ahli ngoboe sapè, sanget parlo ghäðhoeän boekoe panèka, ma' bädä kèngèng bhäðhi tambäna pangaonèng bäb èbin sè èoboe.

366. **Bhäb malar èbin I**, Dr. B. Vrijburg, Lt. 38. k, 8°, S. B. f **0.50**
(mabi ghämbhär bännja').

Orèng Madhoerä misoewoer satana Inðijä onèngnga myara sapè. Sapè Madhoerä sanget èalem orèng. Djhoeghän è tana Madhoerä bännja' tatèngkan sè andhäddhiaghi mondoerra sapèna. Boekoe panèka njarèta'aghi bäb-bäb sè parlo èkaonèngè bhängsa tanè Madhoerä sè myara èbin, njopprè boe-oboèänna pagghoena saèna; otabä manabi atambä djhoebä' sè ta' aoroghä djhoebä'na, mala sè abäliä onè saè polè.

(Malar èbin II sareng III lagghi' ta' marè)

III. Ngoboe sareng mèghă' djhoeko'.
(Vischteelt en visscherij).

437. **Băb orèng mèghă' djhoeko' è tana Djhăbă sareng Madhoeră,** R. Sosro Danoe Koesoemo sareng M. Partosoegondo; Djh . . . k., 8^o, S. B. f
(mabi ghămbhăr ta' kabilăng bănnja'èpon)

Nerrangngaghi' ana-bărna djălăna orèng mèghă' djhoeko' sareng kas-pakakassa sè bijăsa èangghoej è tana Djhăbă-Bără', Tengnga, Têmor sareng è Madhoeră.

Boekoe panêka mongghoe đă' bhăngsa pasèsèran ampon ta' mabi tjatorraghi radjăna ghoenana.
(lagghi' ta' marè).

b. *Kalongèdhăn sareng kabhăngkèdhăn.*
(Nijverheid en kunst).

C. BĀB TANA SARENG BHĀNGSA.

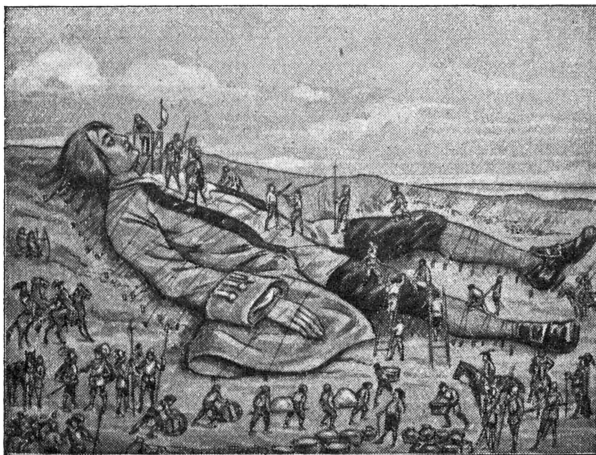
(Land- en Volkenkunde).

a. Bāb tana sareng bāb adjhātānan (alolongan).

362. **Lalampa'anna Gulliver I**, Dean Swift, Lt. 88 k. 8°. S. B. f **0.60**

(mabi ghāmbhār).

Gulliver panèka orèng bhāngsa Inggris, sè sanget lèboer alalana alèngka tasè'. Sabbhān aladjār mangghi katjalaka'an bisaos. Sakalèan talambhāk ka naghārāna orèng nit-kinit (dhi-kadhiā ghārighi'). Oladhi ghāmbhār panèka: Gulliver èbhoeng-ghārib-bhoeng orèng nit-kinit ghānèka.



Djhāng bingkèngan Gulliver talambhāk ka naghārāna bhoeta, dhi-kadhi tarèboeng radjāna. Gulliver namong saentègghā. Lèboer ongghoe boekoe panèka!

362a. **Lalampa'anna Gulliver II**, Dean Swift, Lt. 51 k, 8°, S. B. / **0,30**
(mabi ghämbhär).

Gulliver boeroe däri naghäräna bhoeta, pas aladjär polè talambhäk ka naghäräna orèng atjètak orèng, nangèng abädhän djhärän, boeroe däri ka'dijä, ghägghär ka naghäräna rang oetan.

Sasèra-sasèra sè maos boekoe panèka ta' terro amboeä, mala dhoemèn totok arassa korang, terro mangghiä lambänna.

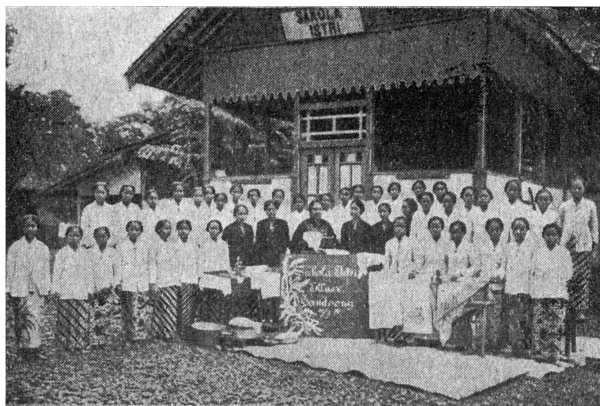
363. **Alalana asango pèssè saettji**, Grant Allen; Lt. k., 8°, S. B. /
(ghi' ta' marè).

Alalana ngèdherri bhoemè namong asango pèssè *saettji*! Sasèra sè alalana? Orèng bhängsa Inggris, bäbinè' bädjäna ghi' *bän-parabän*. Ta' mangghi tjlaka' è djhälän? Bäb katjalaka'an ta' mabi tjatorraghi, ta' namong sèttong òewä', nangèng bännja', *bännja'*! Ampommèpon?

Monðhoet bisaos, manabi boekoena ampon rampong.

439. **Padjhälän däri Songgennep ka Bätawi**, R. Sastrosoebroto; Lt. 106 k, 8°, S. B. / **0.75**
(mabi ghämbhär saklangkong bännja').

Padhäna mëjosa ka Banðoeng? Pas terrosa ka Bätawi? Kasokan lat-ngoladhäna kotça sè ampon mashaer kasaèanna sareng kaassriänna? Lat-ngoladhi naghärä mantja ka'into sanget radjä



ghoenana. Namong. . . . sanget bännja' bräghättèpon. Mèlana saè monðhoet boekoe panèka bisaos. Sakèng bännja'èpon ghäm-

bhàrrä sareng djhärna'na, polè saèèpon dhoengèngnga, padhäna sasat mèjos dhibi' lat-ngoladhi tana Djhäbä è salandjhängnga seppoer, kèndhel apalessir è Bandoeng, è Bätawi, è Tandjoeng Prijoe' sareng è Bogor (Buitenzorg) padhäna namong klowar bräghät. f **0.75**

541. **Padjhälänan dāri tana Djhäbä ka naghärä Bländhä,**
R. M. A. Soerjosoeparto; Lat. . . k, 8°, S. B. f . . .
(lagghi' ta' marè).

Sadhädjäna orèng panèka tadä' toboegghä nèngalè naghärä sareng paanabhän-paanabhän mantja, krana kasaèanna alam panèka ta' pabängennan; mèlana Balai Poestaka marloaghi njalèn boekoe panèka dāri bhäsa Djhäbä ka bhäsa Madhoerä; orèng Madhoerä kodhoe lèbär djhoeghän paanabhänna.

b. Bāb bhāngsa.

430. **Boekoe pantangan,** R. Präwirowinarso; Lat. 37 k, 8°, S. B. f **0.20**

Ana-bärna pantangannèpon orèng seppo; sareng orèng mangkènan èdèhèrraghi, èangghèp bän-lambänna parkara tahajjoel. Djhoegghä manabi noro' katerrangannèpon boekoe panèka sadhädjä pantangan bhoeroe ngandhoe' nasèhat sareng bäboeroeghän sè saè-saè.

Namong bisaos orèng kona panèka ghädhoeän neng-sennengngan: sadhädjä bäboeroeghänna èbhoengkos èpasamar.

D. BĀB KABĀRĀSĀN SARENG BHĀ-NAMBHĀI.

(Hygiëne en Geneeskunde).

15. **Ghoemèghil malarija rèja apa?** Dr. Terburgh. Djh. 28 k, 8^o, S. B. / **0.10**

Neng-è Madhoerā ēka'imma sè tađā' malarijana? Ēka'imma? Kantos đā' roe'djhoeroe'na dhisa bāđā. Mēlana boekoe panēka parlo sadhāđjā orèng Madhoerā ghāđhoeān; sopadđā onēnga panapa tambhāna, panapa èstējarra sopadđā èđjhāoeaghiā.

Lowang obāng f 0.10, nangèng abā' bārās. Èngghāl monđhoet!

75. **Pètotor bhāb kasēhatanna bhādhān,** M. Mangkoeatmo-djo; Djh. 39 k. 8^o, S. B. / **0.08**

Èssēna boekoe panēka pètodhoe bāb andjāgā tēngal, njoppèrè saēa panēngalla tor ta' ghāmpanga kēngèng panjakèt, polè bāb raksa'anna ghighi sopadđā kokoa tor ta' ètēđđhā'ā ola', sareng èn-laēnna.

Sadhāđjana orèng kodhoe naro boekoe panēka, sasēra sè ta' monđhoet, anjama ta' èman đā' salērana sareng ana'-binēna.

170. **Bhāb panjakèt pès,** Dr. O. L. E. d. Raadt. Djh. 30 k. 8^o, S. B. / **0.10**

Pasēra sè ta' onèng ka kerrassa panjakèt pès?! Mēlana parloaghi ongghoe monđhoet boekoe panēka, njoppèrè sampējan onèng đā' lantaranna panjakèt pès ghāpanēka. Saamponna onèng pas dhābek èstējar sè kēra èđjhāoeaghiā.

218a. **Panjakèt mata,** Dr. C. Bakker; Djh. 48 k. 8^o, S. B. / **0.10**

Boekoe panēka martēla'aghi atjem-matjem lantaranna orèng sakè' mata sareng orèng boeta, sareng ana-bārna èstējar sopadđā manossa èđjhāoeaghiā đāri panjakèt bhoeroe.

228c. **Panjakèt matakao,** Dr. D. Snoeck Henkemans; Lt. 10 k., 8^o, S. B. / **0.10**

Èssēpon oladhi Séri No. 487 èbingkèng.

289. **Boekoe raksa'anna bhādhān**, Moh. Joesoef; Djh. 128 k., 8^o.S. B. / **1.10.**

Nerranggaghi atjem-matjem bacterie (*), bhibhittēpon panjākèt ana-bārna. Sanget ambhābhādjanè dā' manossa, mèla sareng sè ngangghit èdhoengènggaghi sakalè kadhi ponapa patèanna bacterie ghānèka. Ètterranggaghi djhoeghān bāb: tjompo', angghoej, teḍḍhā'ān, aèng ènom, mènoman, tēdoeng sareng èn-laènnēpon sè sanget parlo èkaonèngè orèng, njopprè sèhadhā bhādhāna. Kasèhadhān panèka saklangkong parlo, ghāpanèka bhāndhāna orèng apangghābāj, orèng djhār-adjhārān, ibādā sareng èn-laèna.

Orèng apo'-tjompo' mostè onèng dā' èssèèpon boekoe panèka, mèla kodhoe èngghāl-èngghāl monḍhoeṭ.

344. **Bāb patè' ghilā**, M. Moedoko Prawirosoègondo; Djh. 26 k., 16^o, S. B. / **0.15**

Sanèjap orèng, bi-lebbi bhāngsa pardjādji sè kawādjbhān ngembhān kaslameddhāna naghārā, tjè' parlona kaaghoengan boekoe panèka, kрана èssèèpon sanget radjā mamfaaddhā.

Boekoe panèka martèla'aghi atjem-matjem tandhāèpon bhoeroes ghilā, sareng kadhi ponapa djhālāna nambhāi manabi kantos kalampa'an bādā orèng èkèkkè' bhoeroes ghilā, njopprè ta' noro'a ghilā sakalè. Orèng èkèkkè' bhoeroes ghilā panèka manabi ta' res-lerres tambhā'anna noro' ghilā, aghāoeng, kè'-ngèkkè' kadhi bhoeroes.

Pramèla sadhādjanā orèng kodhoe ghāḍhoeān boekoe panèka.

402. **Pangadjhārān kaangghoej dā' rèd-morèd pangrabād-dhā orèng sakè'**, Dr. Ouwehand sareng D. J. Siahajja; Lt. 101 k., 8^o, S. B. / **0.50.**

(Mabi ghāmbhār saklangkong bānnja').

Boekoe panèka èstoèpon, kadhi njamana, namong aèssè pangadjhārān kaangghoej dā' rèd-morèd pangrabād-dhā orèng gherring lakè'-binè' (leerling verpleger sareng verpleegster). nangèng pangadjhārān ghāpanèka saklangkong bānnja' èssèèpon sè sanget parlo èkaonèngè orèng apo'-tjompo', sakodhi'-bānnja' njopprè onènga dā' pan-ponapan sè èkaslamet, èkabārās, èkasèhat orèng oḍi' è dhoennja: na'-kana' otabā orèng towa, lakè' otabā binè'.

Sèpat tjompo' mastè ghāḍhoeān boekoe panèka.

(*) Bhbihiddhā panjakè', sanget lembhoe', ta' katèngal manabi ta' èkèker mabi mikroskoop.

431. **Partolongan mamolan tomrap ka orèng sè nemmo katjalaka'an**; Djh. 33 k., 8^o, S. B. / 0.40
(mabi ghāmbhār è-saè)

Tjalaka'na orèng ta' asomadjä, sarengngan opama tèbhä tjalaka' ta' salandjhängnga èngghäl mangghi partolongan sè samporna.

Boekoe panèka aèssè pan-saponapan bärna partolongan loenghälloen, kaangghoej dä' orèng tjalaka' sè parlo ètolongè èngghäl-èngghäl, nangèng djhäoe dä' dokter, otabä dokter ta' kèngèng èngghäl-èngghäl raboe.

Edälèm tong-sèttongnga kampong kodhoe bädä orèng sè ghädhoeän boekoe panèka. Langkong otama lamon sadhädjäna tjompo' padä ghädhoeän.

435. **Panolakka bhäbhädjä boeta**, M. Sarban; Djh. 85 k., 8^o, S. B. / 0.50
(mabi ghāmbhār)

Dä-padä tjellana bhädhän, masè taqä' sè ngongkolè *boeta* sarana. Orèng boeta panèka ta' nèngalè sonarra arè, ta' nèngalè tjadjäna boelän, ta' nèngalè kettèbbhä bintang è langngè', èndhäna kembhäng è kebbhoen, raddhinna robä, ta' nèngalè Djhoeghä bäb ghäpanèka ghi' ta' kaètong sara onghoe. Sè sanget onghoe: ta' kèngèng alalakon sama sakalè. Sè loembra salandjhängnga oqi' pas abhoeroe maèn, nandä kabelläsänna orèng, njossaè sareng nanodoesi dä' sana' bhrädjäna. Nangèng kasossa'an ghäpanèka bhoenten ta' pas ladjhoe taqä' tambhäna. *Bädä, tor saè!* È Bandoeng bädä sakola'anna orèng boeta. Orèng boeta sè asakola èghika'ijä èadjhäri alalakon kantos onèng onghoe. Mèlana saplèmanna ka naghäräna pas ta' abhoeroe maèn polè, nangèng pas alalakon, ollèna èdjhoewäl, padjoeèpon tjokop èteddhä sareng èangghoej saana'-binèna. Langkong djhäoe maos boekoe panèka! Saè djhoeghä èmaos para Kapalana naghärä.

448. **Èlmo kasèhadhän**, B.G.D.; Djh. . . . k., 8^o, S.B. f
(Lagghi' ta' marè).

Pètotor dä'-panqä' parkara djhoebä'-bettjè'na bengko, däpor, pakarangan, kanqhäng, kakoes, somor, djhoeräng pamowanganna kas-rakas sareng patjarrèn, aèng ènom, teddhä'n sareng èn-laènna tatèngkan rèn-arèn, njopprè orèng panèka sèhadhä salandjhängnga.

Pètotorrèpon djhärna'; lakar ètèngget èangghit kaangghoej dä' orèng kabännja'an.

487. **Panjakèt matakao**, B. G. D.; Lt. 15 k. 16^o, S. B. / **0.10**

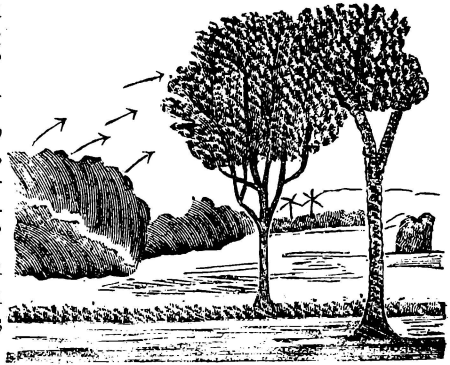
Boekoe panèka aèssè báboeroeghän, sopadjä bhängsa ngango-
 dädhän èsèngla'ana panjakè' panèka. Sanget sareng bännja' ong-
 ghoe perrèna panjakè' panèka! Bännè ka orèng sè njandhäng
 saos, kadhäng alatladhän ka sè binè', ka ana'na. Bädä sè pas
 sengngong, bädä sè pas boeta, bädä sè ghoembing bibirrä, bädä
 sè pas ta' saorèng. Salandjhängnga oði' mellassaghi.

E. ÈLMO ALAM SARENG ÈLMO KOEDDRÁT.

314. **Báb angèn**, H.C. Croes, Lt. 20 k, 8^o, S.B. f 0.20
(Mabi katerrangan ghämbhär sabätara).

Orèng sè ahli kèr-pèkkèran assrèng atanja dälèm atèna: „Ongghoe angèn panèka bhä' ponapa? Ma' sakeddjhä' serklesserran, sakeddjhä' tandes, sakeddjhä' däri bärä' dä' tëmor, otabä sabhälligghä? Ponapa bädä bhoeta sè po-srèpoan, panapa bädä báb bännèan polè?”

Djäwäppèpon partanja'an ghäpanèka kasebbhoet dälèm boekoe panèka. Mon'hoet saos manabi terro ngaghäliä!



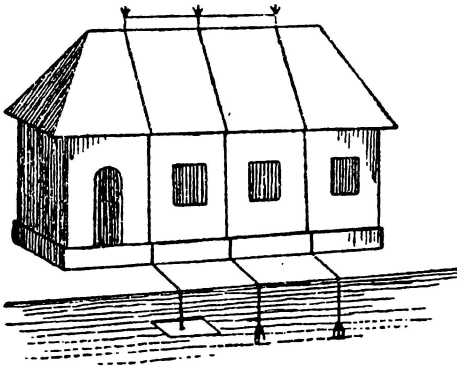
311. **Báb odjhän bän kèlap**, H.C. Croes; Lt. 38 k., 8^o, S.B. f 0.25
(Ètèrrangngaghi mabi ghämbhär sabätara).

Odjhän sareng kèlap èngghi assrèng ènja-tanja'aghi dälèm atè, bhä' ponapa onghhoe asalla! Sarengngan bädäna assrèng atos-rontot: angèn, ondem, kakeddjhäp, è langngè' tëra' akerlokker madjhängè alam saparngèdhèp, ella' sakeddjhä' pas kèlap amonjè djhendhärän angèbhädhì, èsellek ghägghärrä odjhän dherres ngarodoe'. Na'kana' bännja' boeroe njorkep makettek. Orèng

towa maghäk sakeddjhä' meggheng napas-sa. Kaèloghänna alam sè kadhi panèka matomböe pèkkèr: „Bhä' ponapa asalla?”

Djäwäppèpon kasebbhoet dälèm boekoe panèka sadhädjä.

Saklangkong saè è maos, mènangka panjèngkabbhä sasap sè ambhoeko'è kasoghänna Pangèran sè ta' pabängennan.



308. **Èlmo alam ana-bärna**, Gerth van Wijk; Lt. 58 k., 8°, S. B. f **0.30**

(Mabi ghämbhär ana-bärna)

Aèssè bäh sarandhoeèpon bhädhänna manossa, bhoeroen alas sèttong-doewä', boe-tomboeän, djhälänna aèng dälem tana sareng èn-laènnèpon.

Mongghoe dä' orèng sè lèboer madjhembhär paonèngnga, boekoe panèka sanget pardjoeghä èmaos.

215. **Patanjana tamoj bäh bhoemè, boelän gherring bän arè**, M. Partosogondo sareng R. Atmodirono; Djh. 43 k., 8°, S. B. f **0.40**

(Ètterrangngaghi mabi ghämbhär sabätara)

È boekoe panèka ètterrangngaghi, djhä' bhoemè panèka boengkol kadhi tembhoeng karèt. *Boengkol?* Èngghi boengkol! Kateranganna boelän sareng arè ghärä'ä sanget tjettaèpon. Somèlè orèng ta' asakola èngghi mostè ngartè djhoeghän.

Sasèra sè lèboer ngonèngè kabädä'ännèpon alam, tjè' pardjoeghäna onghoe mondhoet boekoe panèka.

**F. BĀB PARDHĀGHĀNGAN SARENG
PANGONÈNG BĀB TEPPA' TÈNGGHEN.**

(Handel en Economie)

259. **Ēlmo kasoghiān**, D. K. Arđiwinata; Djh. 49 k, 8^o, S. B. f **0.40**
Ēlmo ka'into bānnè dhoewā, bānnè sèhèr otabā radjhā sè èkasoghi. Nangèng.

Pètotorra Mantrè Landbouw đā' rèng-orèng dhisa nalèka èkompollaghi è bengkona kalèboenna. Manot pètotorra Mantrè Landbouw, sadhādjàna orèng kodhoe onèng nolès, matja sareng ngètong. Sadhādjàna pangasèlan (obāng maso') kodhoe ètjateddhi, sapanèka djhoeghā pèssè kalowar. Kalowarra obāng kodhoe adjhāng-sakonè'an đāri maso'na. Èkèng-bingkèng kadhibi' bādā pan-saponapan tjonto tjateddhān.

273. **Kaparèmpennan, djhālanna tang-pèotang bān parkompolan dhāghāng**, Dept. van Landbouw, Nijverheid en Handel; Lt. 24. k, 8^o, S. B. f **0.15**

Njarèta'aghi pan-saponapan èchtèjar sè perdjoeghā èdjhālānnaghi para orèng tanè, sopadjā lalakonna ollèa adhāmmangan, bhibhit amodā'an belliāna, nangèng.sae, tor manabi beddhāllā tanana èdjhoewāi sè padjoeā larang.

Laèn đāri ghāpanèka èterrangngaghi djhoeghā bāb kasaèanna bang.

512. **Pamorra dhisa**, M. Hardjowisastro, Djh. k, 8^o, S. B. f
(lagghi' ta' marè)

Njarèta'aghi tarèkana orèng apo'-tjompò'; pangasèlan sakonè', nangèng sè tjokobhā èteddhā, èangghoej sareng sè bādā'ā karèna —dhāddhi namong sakonè'—bhādhi tjélèngan.

Saklangkong radjā ghoenana mongghoe đā' para èstrè.

G. BÄBOEROEK SARENG BOELÄNG.

(Zedekundige werken).

66. **Darmawasita**, C. F. Winter, Lt. 56 k, 8^o, S. B. f **0.12**
Essèna bäboeroeghän sangkolannèpon laloehoer konana, sa-
dhädjä bädä 208 bäb saklangkong saè èpèkkèrè ponapa maksot-
tèpon. Krana bhäräng mostaèl bängatowa njangkolè na' potona
bäboeroeghän sè ta' aberrät.

73. **Boekoe pètotor bettjè'**, R.M. Soerjopranoto Djh. 96 k.
8^o, S.B. f **0.30**
Essèna boekoe panèka sadhädjä bäboeroeghän bettjè', bännja'na
44 matjem, akadhi; sakabbhinna pangghäbäjän sè èlakonè bä'na
djhälänè kalabän kasottjèanna atè; djhä' kangsè ta' èkapar-
tjadjäi orèng; djhä' boe-ngèmboei otja'; patao ka bhädhänna
dhibi'; mateppa'a bäbätègghä dhibi'; bäb ako-bengko; pamèjarana
ana' sareng èn-laènnèpon.

120. **Tjarèta bäb paserrona bhoeroen alas**, M. Kartosiswojo.
Lt. 79 k. 8^o, S.A. f **0.14**
Pètotor ka na'kana', njopprè andi'ä bäbätèk belläsän dä' bhoer-
oen alas, mabi tembhäng; sanget narèk atè. Na'kana' tanto
kentjeng matja.

177. **Boekoe pètotor kaotama'an**, R. Werdisastro, Djh.
70 k, 8^o, S. A. f **0.45**
Essèèpon panonton mongghoe dä' orèng sè maos sareng sè
mèrengngaghi, sopadjä dhäddhiä orèng sè tè-ngatè, salamet, ontong,
sareng otama saahèrra.
Saklangkong saè èbhädhhi bän-lambänna partèmbhangan.

219. **Bäboeroeghän ana-bärna**, D.K. Ardiwinata; Lt. 61 k.,
8^o, S.B. f **0.30**
Ponapa sè èkasangoa, njopprè orèng odi' panèka slameddhä?
Partanja'an panèka ta' kèngèng ètebbhäk otabä èdjäwäb mabi
otja' sakettjap doe kettjap, nangèng kodhoe èdjäwäb mabi
dhoengèng teppa taladhä, njopprè èkarassa'a onghhoe sareng sè
maos.

Èssèèpon boekoe panèka: òeri sè ntotjo'an sokona orèng, bato sè matapakpaghän orèng adjhälän, bhes-arbhes sè madjhäreppennan têngal, tolang sè mapaleddhennan orèng neddhä, kerrès sè matèan orèng sareng ghäl-tongghällä. Dhäddhi sasèra-sasèra sè monðhoet boekoe panèka pas angonèngè èka'imma kennengngan sè djhàoe ðari kaslameddhän. Ngèng-dhoengèngngèpon sanget narèk atè.

227. **Kanèserrè pona bhoeroen alas!**, M. Mangoendikaria; Lt. 26 k, 8^o, S. A. f **0.20**

Èssèèpon boekoe panèka pangadjhäk ka manossa, omat sè palèng moldjä sareng sè samporna akalla, sopadjä andi'ä panganèser ðä' bhoeroen alas; krana bhoeroen alas panèka sarbhä ðoemè' sareng asor.

261. **Pabi-njebbi**, Ng. Wiropoestoko; Lt. 42. k., 8^o, S. B. . f **0.20**

Orèng sè ètompä'tjèlèngè tjandhoe panèka bännè ghäghädjädhän kanèštä'anna, loppa ðä' samobhäräng, taðä' kabettjè'an, taðä' sana', taðä' kennalan, bhoemè labän langngè' taðä', sè bädä namong peddhoedhän sareng tjalopaghän.

Monðhoet boekoe panèka, sakadhär bhädhi os-maosan, krana èssèèpon kèngèng bhädhi teppa palopè.

307. **Kembhäng tjampor bhäboer**, J. Habbema; Djh. 63 k., 8^o, S. A. f **0.35**

Boekoe panèka aèssè dhoengèng atjem-matjem sarta è-saè, pandä' kèngèng kala' kèjassèpon. Na'kana' tanto lèboer matja, krana dhoengèngngèpon boer-lèboer, tor nè-anè.

368. **Rareppèn panglèpon atè**, M. S. Djojohamisastro; Djh. 53. k, 16^o, S. B. f **0.25**

Orèng Madhoerä tanto angonèngè ponapa tegghessä rareppèn. Sèpat mèreng otja' ghäpanèka pas èkarassa arèngnga atè, legghäna sareng djhembhärä rarassän; loppa ðä' sabhäräng sè maberrä' atè, loppa ðä' sakè' gherring, loppa ðä' otang bhoeto. . . .

Engghän mèreng otja' *rareppèn* saos:

Ponapa polè lakar sambi èangghit, ètengngèt bhädhi panglèporra atè! Sadjän saponapa nè'mat!

Monðhoet boekoe panèka, monðhoet!

544. **Dhoengèngnga orèng lèboer amaèn**, M. Soetardjo; Lt. 16 k, 8^o, S. A. f **0.10**

Tja'èpon orèng lèboer amaèn: „Nè'mat-nè'maddhä lalakon panèka maèn; ampon taðä' ngongkolè polè!” Lerres-bhoentenna otja' panèka, ta' seppè para maos.

Boekoe panèka namong njarèta'aghi orèng ahli maèn, sakèng terrona ka „nè'mat" kangsè bhādhānna kakorosen, di'andī'na bhānas, sè alakè-binè pegghā'.

Maos saos boekoe panèka! Anèna, kanè'madhān sè èsarè, èpangghi saamponna amboe amaèn.

H. TJAMPORAN.

(Diversen).

70. **Boekoe pangadjhärän**, M. Moekadi. Djh. 30 k, 8°, S. A. f **0.10.**

Boekoe panëka njarëta'aghi kadhi ponapa parlonä orèng ako-bengko è tana Djhäbä sareng Madhoerä, sè èdjhäoeaghiä däri sadhädjäna ghägherring, lopodhä däri tjalaka': katonon, kabändjirän; rokona sabhälä tatangghä otabä sakantja, tjokobhä sè èkakan sareng èn-laënna.

Èdi-boedi èterrangngaghi djhoeghän djhälänna orèng ambhädhi pakakas panolakkèpon kèlap.

336. **Tjolak**, M. Wirjoasmoro. Djh. 43 k. 16°, S. A. . . . f **0.20.**

Dhin Tjappa' asa-gessa sareng pa' Saman, bäb karessèghänna orèng ako-bengko, bäb kasèhadhän sareng bäb-bäb laënna sè sanget parlo mongghoe ka orèng apo'-tjompo'. Dhin Tjappa' bhängkèt rang-nerrangngaghi, pa' Saman ta' bhoesen sè anja-tanja.

358. **Tarangghänna djhärän**, R. Tjokrodibroto; Djh. . . . k., 8°, S. B. (mabi ghämbhär tjorèdhän) f

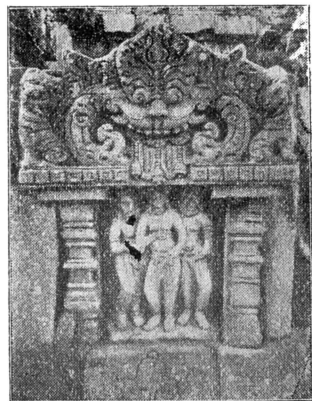
(Lagghi' ta' marè)

Nerrangngaghi saè bhoentenna djhärän noro' kabäqä'änna bhädhän, soko, sèra, boeloe, palèserran sareng èn-laënna.

436. **Dhoengèng ana-bärna**, R. Ng. Soerodipoero; Lt. 78 k, 8°, S. B. f **0.50.**

(èrengghä pan-saponapan ghämb. è-saè)

Èssèèpon pan-saponapan dhoe-ngèng sè sanget narèk atè. Bäqä dhoengènggèpon tjanđhi Boroboe-øer sareng pan-saponapan tjanđhi laènnèpon è tana Djhäbä-Tengnga, dhoengèngga na'-kana' ngowan rang-perrangngan, rondjhangan onèng atoktok sareng bännja' polè laënna. Saè ongghoe èbhädhi os-maosan.



479. **Volksalmanak Madhoerä** 1921, Balai Poestaka, Lt. 106 k, 16^o S. B. f **0.60**

Èrengghä sareng ghämbhär pottrèdhän sadjhäghäddhä tor è-saè, akadhi: pottrèttèpon R. T. A. Koesoemoadiningrat I, Kandjeng Marhoem Sampang, kerrès-kerrès posaka Madhoerä s. e. l.

Èssèpon almanak panèka pèlèan, èkala' sè djä-radjä ghoenana; pangghäbäjännèpon rèng binè' è dāpor, èka'into èterrangngaghi djhoeghän, akadhi ala-ola sè è-saè (djhoeko' sareng djhädjhän).

564. **Volksalmanak Madhoerä** 1922, Balai Poestaka, Lt. 256 k, 16^o, S. B. f **0.40**

Èssè sareng ghämbhärrepon langkong bännja' dāri Séri No. 479.



PANDJI POESTAKA

f 10 setaheon
dibajar lebih
doeloe



f 2,50 tiga boelan
dibajar lebih
doeloe

Jaitoe soerat minggoean baroe, moelai akan diterbitkan oléh Balai Poestaka pada boelan Januari 1923.

Isinja bermatjam-matjam kabar dan gambar² jang terpenting, dikoempoelkan pada tiap² minggoe. Kroniek dan Volksraad selamanja akan dipaparkan didalamnja. Kabar negeri loearan pada seloeroeh doenia jang penting-penting, jang perloe diketahoei oléh orang Hindia, akan disadjikan^o belaka bagi melébarakan pengetahoean.

Pandji Poestaka akan djadi Taman toean dalam zaman kemadjoean dan akan mengoendjoengi toean setiap minggoe, membawa kabar dan gambar² jang indah dan bergoena.

Pandji Poestakalah soerat minggoean toean jang sedjati.

Meskipun banjak soerat minggoean di Hindia, tetapi Pandji Poestaka tjoema satoe.

Djikalau toean soeka melajangkan sehela oeng kertas jang f 2.50 harganja ke Balai Poestaka, maka dalam seperempat tahoen toean akan didjalang Pandji Poestaka tiap-tiap minggoe.

Berlangganan belakalah toean²!

