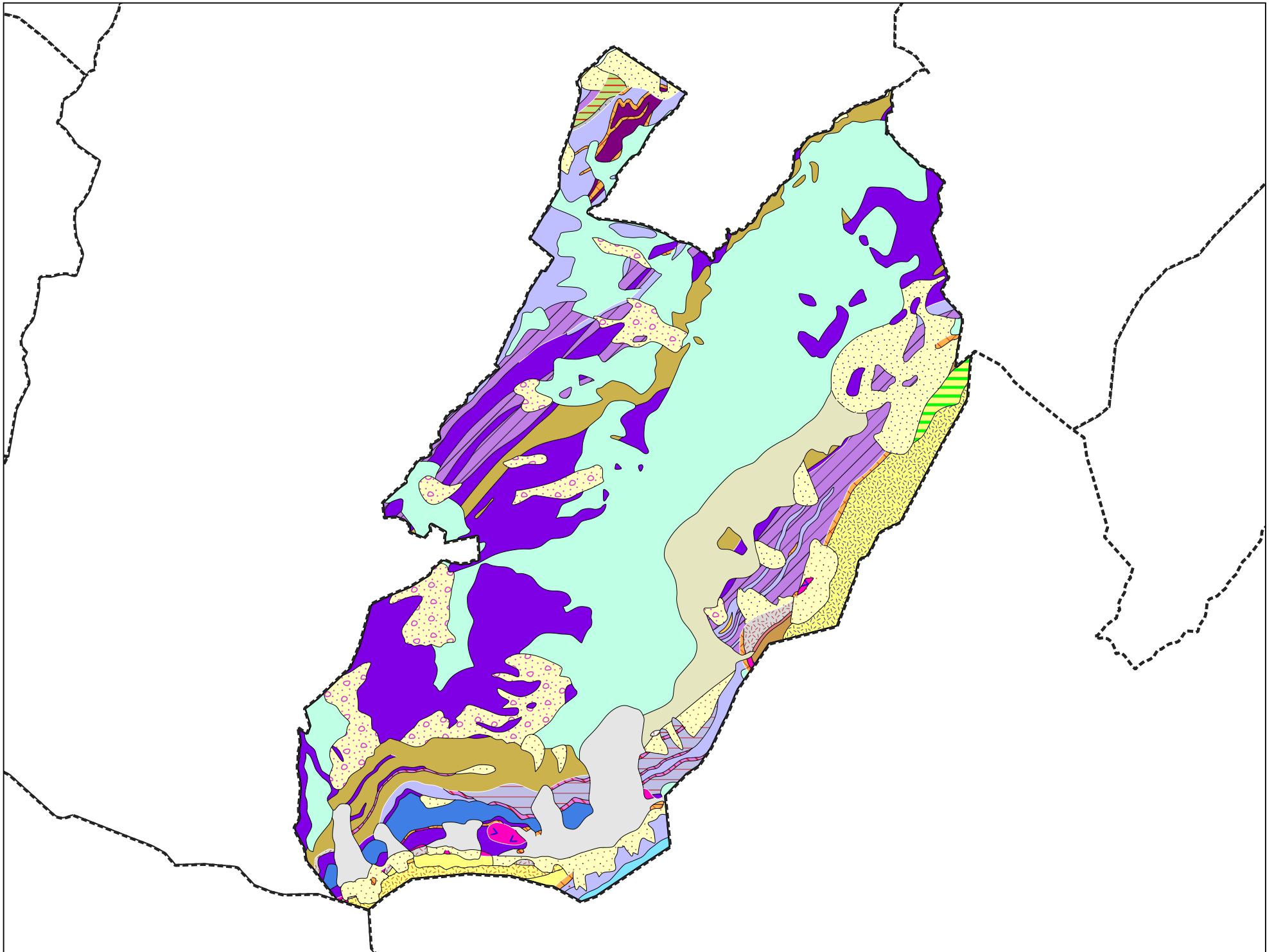











Carte géologique des sols de la commune de Les Avanchers-Valmorel



Légende de la carte géologique de la commune de Les Avanchers-Valmorel

	E, Eboulis actuels à anciens (âge non précisé), localement cônes d'avalanches et éboulis mêlés à moraines. - 3
	Ez, Eboulis vifs actuels - 4
	U, Tufs, travertins et brèches de pentes récents à actuels, localement anciens - 11
	C, Dépôts de versants composites (localement glissés) : colluvions, éboulis et moraines remaniés - 12
	SM-E, Glissements (terrains glissés) prédominants d'âge non précisé +/- éboulis, formations de versant et moraines mêlés ; voir également les glissements représentés par des surcharges - 15
	FJz, Cônes torrentiels de déjection (d'épandage) post-würmiens à actuels (actifs) ou sans âge précisé - 20
	Fz, Alluvions actuelles et récentes, localement plus anciennes - 24
	EG, Glacier rocheux, avec bourelets d'accumulation (bourelets de glissements ou moraines de névés) - 29
	Gy, Dépôts glaciaires (moraines) principalement du Würm, localement plus tardifs (?) ou plus récents. Dépôts fluvio-glaciaires ou glacio-lacustres localement associés. - 34
	j4-5S(1), Schistes argilo-calcaires (marnes) noirs. Callovo-oxfordien - 123
	j2-3(1), Calcaires et marnes gréseux, calcaires siliceux, schistes. Bajocien - Bathonien - 129
	I4c-j2a, Schistes silico-alumineux (ou argilo-silicieux) à nodules très durs siliceux et pyriteux.Toarcien sup. à Bajocien basal ou inf ("Aalénien s.l.") - 136
	I4(2), Marnes schisteuses et calcaires. Toarcien - 140
	I3b-4S, Schistes argilo-calcaires (marno-calcaires) et rares calcaires = "Lias schisteux". Domérien - Toarcien - 142
	I3b(1), Schistes bruns et roux (+/- calcaires). Domérien - 143
	I1-3a(1), Calcaires dominants et schistes ou calcschistes (marnes) = "Lias calcaire". Hettangien - Carixien - 146
	t7(1), Schistes argileux +/- quartzites et calcaires. Rhétien ? - 151
	tK, Cargneules (localement argilites versicolores) - 155
	tG(1), Gypses (anhydrites en profondeur). Trias supérieur - 156
	tsD(2), Dolomies et calcaires dolomitiques et/ou cargneules. Trias supérieur - 157
	h(1), Grès et schistes noirs (à plantes) +/- conglomérats, charbon. Houiller : Stéphanien inférieur à moyen (p.p.) - 162
	Mæ(3), Paragneiss migmatiques mylonitisés, gneiss et migmatites indifférenciés localement à amphiboles, séricitoschistes feldspathiques. Massif de Belledonne. Paléozoïque inf. ou Protérozoïque terminal - 183
	ñæmy, Séricitoschistes feldspathiques, quartzites feldspathiques, conglomérats, mylonites, schistes noirs, ("Série satinée interne"). Massif de Belledonne. Précambrien - Paléozoïque inf. ? - 211
	e7F, Flyschs indifférenciés (des Aiguilles d'Arves). Priabonien - 215
	e7Cg(2), Conglomérats polygéniques et grès à la base des flyschs ("Flysch du Cheval Noir et des Aiguilles d'Arves"). Priabonien - 222
	tm(1), Dolomies, calcaires, argilites. Trias moyen - 244
	tK(1), Cargneules. - 245
	tG(2), Gypses (anhydrites en profondeur). Trias (supérieur) - 247
	r(2), Conglomérats, pélites et schistes violets ou versicolores. Permien - 249
	c-eCg, Conglomérats et brèches (Unité de Crève-Tête). Crétacé-Tertiaire ? - 258
	c-e(r), Schistes rouge foncé à galets carbonatés = "Permien reconstitué" (U. de Crève-Tête). Crétacé - Eocène ? - 259