

2
4410.48

HARVARD COLLEGE
LIBRARY

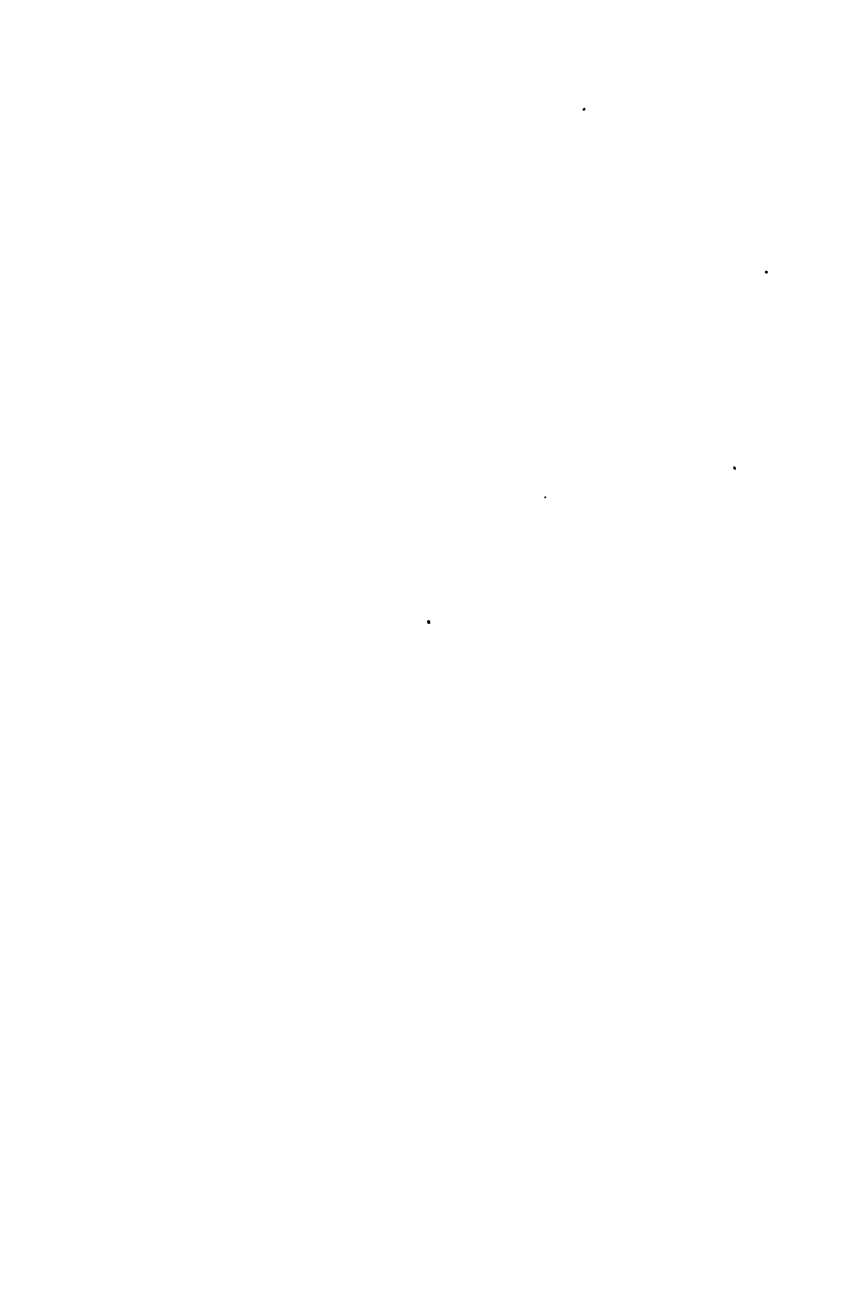


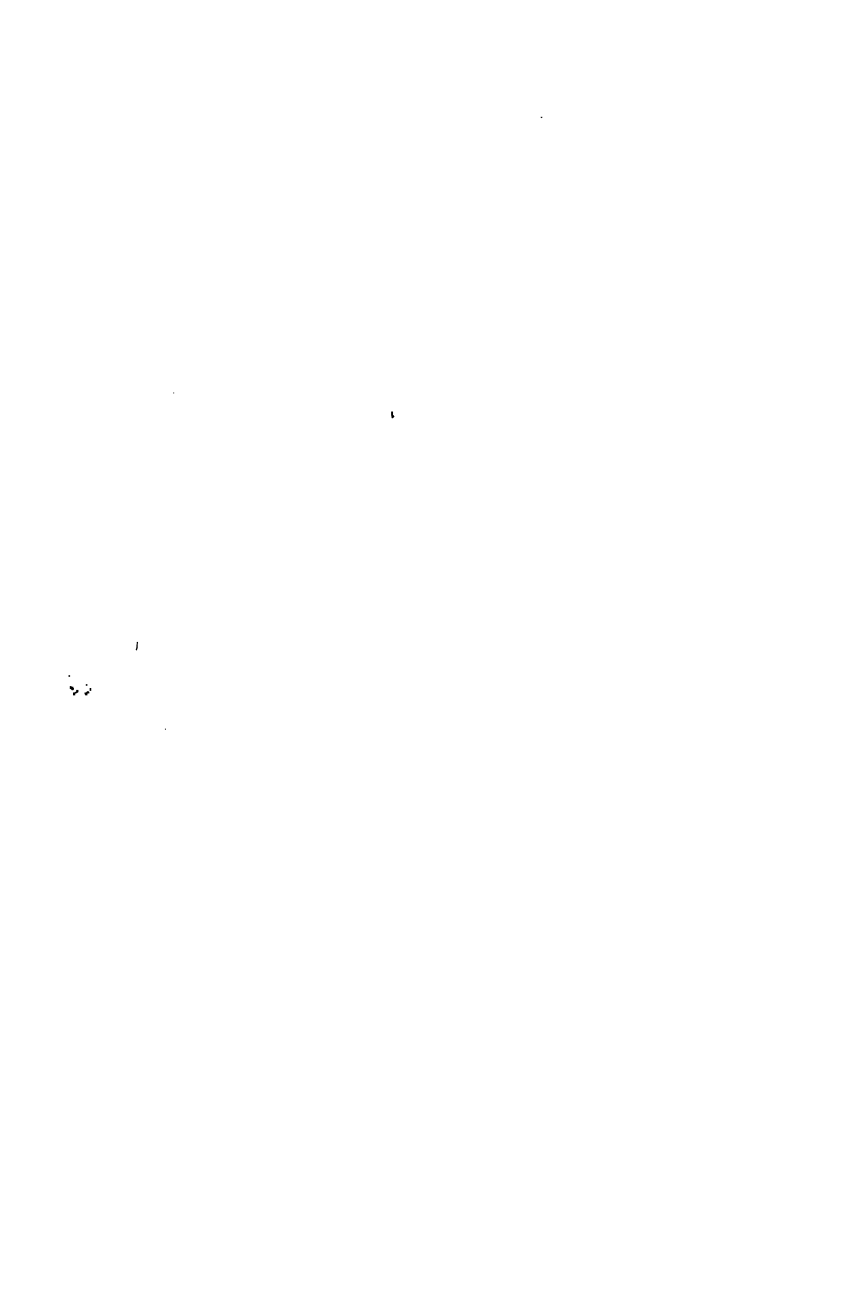
FROM THE LIBRARY OF
REV. DAVID HARRIES



The Gift of
MRS. D. C. HARRIES

April 14, 1922





463 West Harrison St. No. 11

Blodau'r Gorllewin;

YN FYNWYB.

Awdlau, Cywyddau ac Englynion,

YN NODRHAU.

Eglurhad ar y Gynghanedd Gymreig.

LLAN.

RICHARD PRITCHARD.

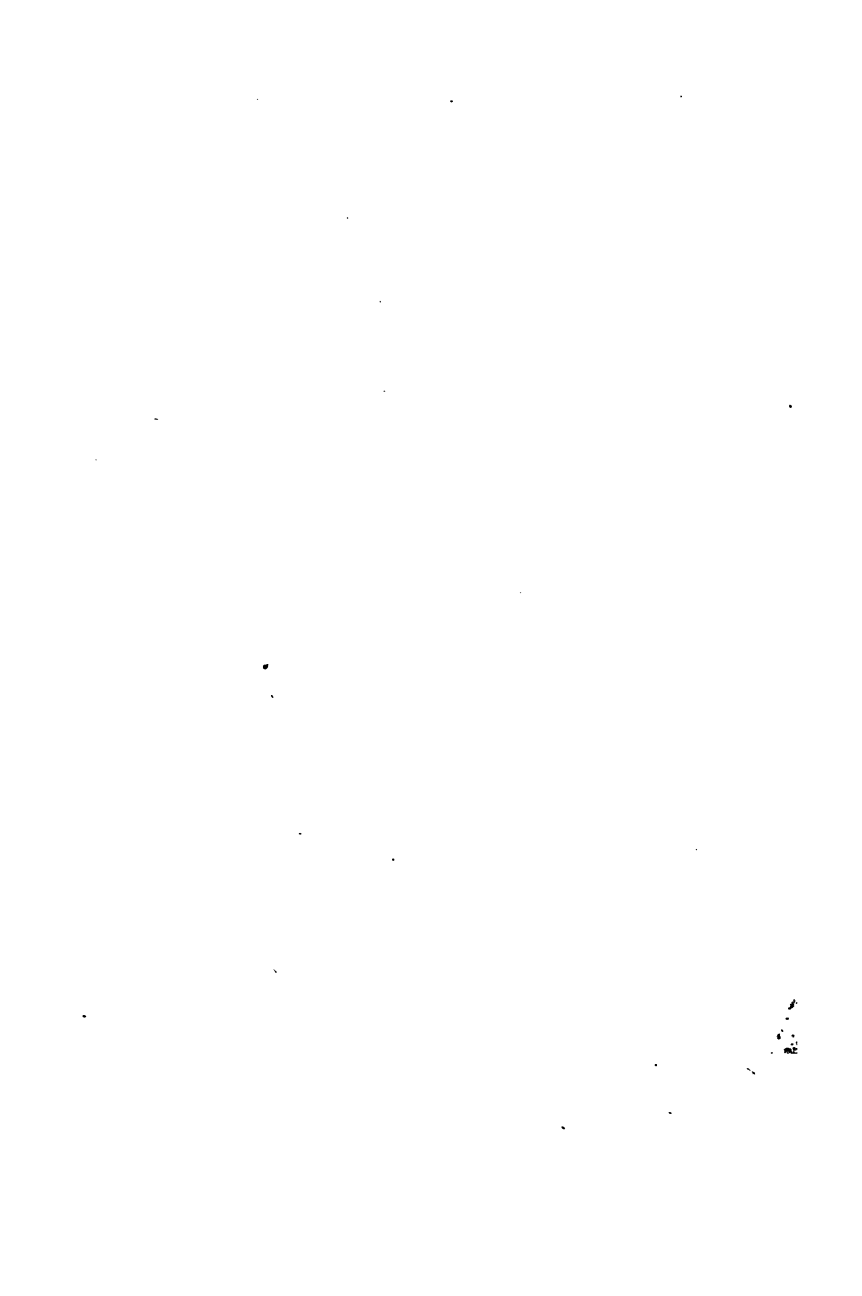
(Rhisiart Ddu o Fon.)

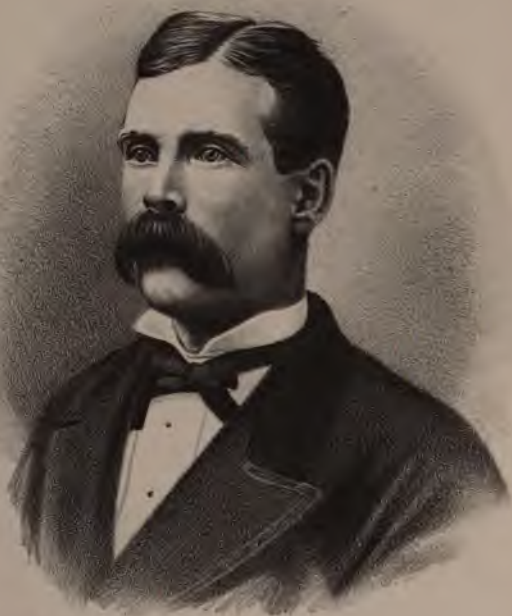
CHICAGO:

W. B. MCKEDIEH A'i FEIBIGEN, AROGRAFFWYR.

(DDIG YN AWDWR.)







Graciously, you give,

Rhisiart Idu o Lon.

1942

1943

1944

1945



Spencer, 40-50
Ph...

BLODAU'R GORLLEWIN;

YN CYNWYS

Awdlau, Cywyddau ac Englynion,

YN NGHYDAG

Eglurhad ar y Gynghanedd Gymreig.

GAN

RICHARD PRITCHARD.

(Rhisiart Ddu o Fon.)



CHICAGO:

**R. R. MEREDITH A'I FEIBION, ARGRAFFWYR,
(DROS YR AWDWR.)**

Cell - 4410.48

HARVARD COLLEGE LIBRARY
THE GIFT OF
MRS. D. C. HARRIES
APRIL 14, 1922

Entered, according to Act of Congress, in the year 1877,

BY RICHARD PRITCHARD,

In the Office of the Librarian of Congress at Washington.

I FY ANWYL RIENI YN NGHYMRU,

O Eithaf y Gorllewin,

Y Cyflwynaf y Llyfr Bychan Hwn,

FEL ARWYDD O

Barhad fy Serch tuag atynt hwy,

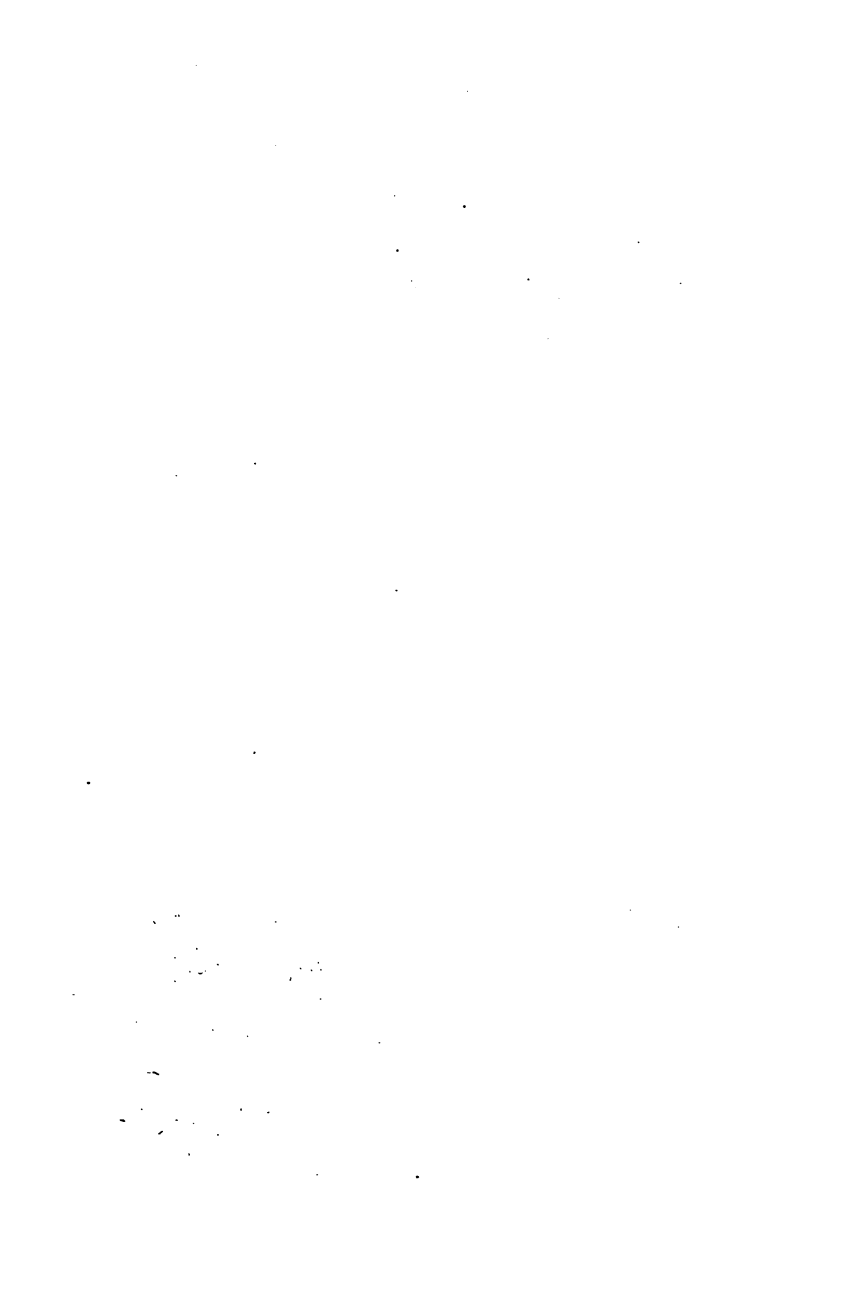
A FY

Ymlyniad wrth fy Iaith a fy Nghenedl,

GYDA DYMUNIAID CYWIR

AR IDDO FOD O RYW GYMAINT O FUDD A CHYSUR

I'W CALONAU HIRAETHUS.



R H A G L I T H .

Er ymgadw yn gwbl hyd yn hyn at y "Mesurau Caethion," ac er tueddu i gredu fel yr un a ddywedodd :

*"For genius swells more strong and clear
When close confin'd like bottled beer,"*

ni fynwn er dim i neb feddwl fy mod yn dibrisio y "Mesurau Rhyddion. Eto tybiwyf fod ambell un o'u hedmygwyr eithafol yn rhy hoff o edliw "swn cydseiniad yn clecian." Ond gan y cymerant y fath ofal rhag dyweyd dim yn erbyn cleciadau mawrion DEWI WYN, EBEN FARD, TUDNO ac eraill, ni wna eu hedliwiaeth ond profi mai swn rhyw gleciadau bychain, gweigion, sydd annymunol ganddynt, ac nid swn cynghaneddol. Dywed Bayard Taylor :

"In the English language the simple sound of words were often stronger than the meaning of the words themselves. Tennyson, Collins and others understood this, and profited by it. Byron's 'Destruction of Senacherib' contains but twenty-four lines, yet there was a grandeur in its rhythm that is difficult to explain."

Os gwerthfawrogi fel yna weithiau y beirdd Saesonig ar gyfrif eu swn cynghaneddol, llawer mwy, yn ddiameu, y dylid gwerthfawrogi eiddo y beirdd Cymreig.

Pan mewn penbleth gyda Rheolau Barddoniaeth yn hogyn diathraw yn Mon gynt, penderfynais, os byth yn feddianol ar y gallu, y byddai i mi geisio gwneyd y Gynghanedd Cymreig yn fwy dealladwy; a'r penderfyniad hwnw mewn gweithrediad ydyw yr ymgais ar ddiwedd y llyfr.

Yr oedd derbyn llythyrau caredig oddiworth amryw o brif lenorion y genedl yn fraint uchel yn fy ngolwg, ac yn galondid mawr i ymgymeryd a'r anturiaeth.

Yn bresenol, wrth derfynu, dymunaf gyflwyno fy niolchgarwch gwresocaf i'm cefnogwyr oll; a hyderaf nad yw eu dysgwyladau y fath ag a fyddant yn derbyn siomedigaeth oddiar fy llaw.

Eu hufudd wasanaethydd,

R. PRITCHARD,

CHICAGO, Mawrth, 1877.

CYFARCHIADAU.

- Bywiol ledodd y Blodau—llawenaf
Orllewinol dlysau;
Deil y rhai'n hudol riniau,
Ynof mac Nef o'u mwynhau. **HENDREF.**
- Gerllaw at Flodau'r Gorllewin—neser,
Mae'n oesol Fehfin;
Drwy yr oll yn mydr a rhin,
Hyde Park. Urddasol y gerdd iesin. **D. JONES.**
- Yn mhell yn y Gorllewin maith—y bardd
Gadd "Flodau" byw perffaith;
Diameu, heb fyn'd ymaith,
Gwyrddion hwy tra gardd ein hiaith. **MORWYLLT.**
- Ni bu well gronell grawnwin—i'w bleidio
Na Blodau'r Gorllewin;
Er maeth pereiddiaf i'r min,
A'i seigiau yn wresogwin. **GWILYM GWALIA.**
- Blodau na wyneblwydant—ar y dail,
Geir o deg urdduniant;
Cambria. Pur hir mewn bri y parhant,
I oloesau o lesiant. **EDW. WILLIAMS.**
- I oesau'n arogl iesin—fe ledir
Pur Flodau'r Gorllewin;
Hwy wnant flodeuas addas in'
Cambria. F'ai urdd breiniawl i fwrdd brenin **E. B. WILLIAMS.**
- Wel deuwch Flodau awen—R. Ddu o Fon,
Sef hardd fab Ceridwen,
Yn eiddo hoff ac addien
Cymry cu Americ wen. **HUGH WHITTINGTON.**
- O ardd deg y Bardd Du—y gwiw Flodau
Goffeidiwn heb ballu;
A golwg hardd y ceinfardd cu
La Crosse. Dry flinion gwynion yn ganu **R. MORRIS.**
- Llawer o Flodau'r Gorllewin—a geir
Mor goeth a'r aur dilin:
Dyma flodau'n gawgiau gwin
Ddifyrant bruddaf werin. **IONORON GLAN DWYRYD.**
- Cu rodio yn mro Ceridwen—y bu
Y Bardd yn mraich awen,
Nad oes gwall na phall i'w phen;
Milwaukee. Wele'r ddelw ar y ddalen. **GWILYM ERYRI.**
- Gwin-flodau'r Gorllewinfyd—eleni,
Adlonant ein bywyd;
Oesau rifir i'w sawr hefyd
Barhau'n ber i buro'n byd. **GWILYM MACHNO.**

- Gwel Flodau doniau dianaf—eu rhyw,
Blodau'r awen buraf;
Mon Aloes dymunolaf
O urdd a naws gardd y Naf.
- Lluniatdd Flodau, Gorllewinawl—y Bardd
Fydd byth yn ddymunawl;
Y Blodau sydd yn bleidiawl
I dir Mon fyned a'r mawl. CEFNI.
- Goludog Flodau'r gwledydd—a gafwyd,
O gyfoeth awenydd;
Hwn i'r mwynion feirdion fydd
Yn wir enwog arweinydd. MORIOG.
- Ffrwyth awenawl wiw ffraethineb—gwn bydd
Gan bawb fel diareb;
Yn awr, hebdo na foed neb,
Down i wel'd ei anwydeb. WILLIAM AP WILLIAMS.
- Swyno oesau wna iesin—fawledig
Flodau y Gorllewin;
Difyr fel blodau hefin
A sawr mel sy' ar eu min. DEWI GLAN PERYDDON.
- Rhisiart Ddu a fu o'i fodd—yn tyru
Ter Flodau goreufodd;
Ceridwen a'i cariadodd,
Yn ei rin mae'i Blodau'n rhodd, OBEDOG O FON.
- Llon Flodau, llawn o fêl ydynt—miloedd
Fo'n chwim alw am danynt;
Swynol a dymunol y'nt,
Hen Egluys. Awen dreiddiol wên drwyddynt. JOHN PRICHARD.
- Gwinoedd awen geinwedd ieuanc—ydynt
Ber Flodau'r awenlanc;
Edrych! mae'u lliwiau didranc
Yn heirdd oll o ardd y llanc. T. CILCENIN EVANS.
- Gwawr lliwiau y gorllewin—rhyw flodau
Dirf ledant yn ddibrin,
Ddaw o'r dolydd; aur dilin
Cambria. Leinw'r wlad yw eu had rin. W. A. JONES.
- Fel ffrwythlon bren ceir Rhisiart Ddu
Dan bwys o flodau llawn;
Ar fyr ceir ef dan drymach pwys
Rosendale, Wis. O ffrwyth toreithiog iawn JOHN EDWARDS.
- Un o'i fath yn wir ni fu—ei drwsiad
A'i drysor diballu;
Man y cawn mwy'n acenu
Cambria. Ei beraidd dôn y Bardd Du. W. W. ROWLANDS.
- Rhoes anian ei rhosynau—a lliwia'r
Gorllewin â Blodau;
O! fwyniant, daeth haf wenau
Yn glod i feirdd ein gwlad fau. MORDDAL.

- Mwy hygar ni cheir yn magu—ei meib
 Nag yw Mon, mam Cymru;
 Da o hon wedi hanu
 A'i beraidd dôn yw y Bardd Du,
- Hoffus awen, ei phwysiau—a roes
 I Risiart—i ninau
 Efe a'u rhydd, gwnawn fawrhau
 Ei fyw, lydain, heirdd Flodau. ANEURIN FARDD.
- Deg haf liwdeg Flodau—ni all awel
 Gorllewin yn ddiaa,
 Er mor oer, eu marwhau;
Cambria. Daw eu fraeth, addfed ffrwythau. GWILYM IORWERTH.
- Y Prifardd, rhaid d'arddel—rho'th feledig,
 Fawrwerth Flodau'n fwrnel
 I ni (wych awdwr uchel)
West Bangor, Pa. Wenyn y maes, sugno'u mêl. R. W. MORRIS.
- Aur teg, goreudeg ei rin—heb lediaith,
 Yw Blodau'r Gorllewin;
 Dewisol flodau iesin,
Oshkosh. Enaid maeth gawn hyd eu min P. A. GRIFFITHS.
- I'r oesau trysor iesin—a hudol
 Fydd Blodau'r Gorllewin;
 Awen goeth, mae'n well na gwin,
Utica, N. Y. A'r da olud aur dilin. BARD D CUDD.
- Wele, wiw Flodau'r Gorllewin—eu sawr
 Sydd bur a dilychwin;
 Yn iach o'i ardd wech 'e rydd in'
Llangefni. Swm o lysiau a melyswin. HUGH JONES.
- Awen gain a eginodd—yn mynwes
 Ein mwyn fardd ymwreiddiodd;
 A blodau ddegau ddygodd,
Hen Eglwys. Llon iawn y'nt a llawn o nôdd. OWEN PRICHARD.
- Blodau'n llawn mêl fydd yn elfen—o faeth
 Pur i feirdd o'u darlen;
 Pereiddiach, llawnach eu llen,
 A gwell llw nis gall awen. IFOR C. PARRY.
- Saig wir iachus a goruchel—a rydd
 Y llyfr hwn yn dawel;
 O! fe dyngaf y daw angel
Llangefni. O fwsig nef i sugno'i fêl. JOHN JONES.
- Daeth ceinion Bardd Mon i'n mysg—yn deilwng
 O'i dalent a'i addysg;
 Blodau llawn mewn dawn a dysg
Lockport, Ill. Yn deg emau digymysg. WILLIAM EVANS.
- Cu anwyl wres y ceinion—a eglur
 Oglais fron pob Brython;
 Llyfr cynes mab mynwes Mon—sai'n swynol,
Llangefni. A mawl oesol ga'r Blodau melysion. WILLIAM JONES.

BLODAU'R GORLLEWIN.

AWDL AR OLYGFEYDD Y FARN.*

[Buddugol yn Eisteddfod Treforris, Deheudir Cymru, 1870.]

Y FEIRNIADAETH.

* * * * *

RHISIART DDU O FON.—Mae cynghaneddion yr Awdl hon yn rheolaidd, a rhydd oddiwrth wallau a beiau pwysig, a bron yn berffaith gywir. Mae yr iaith yn gyffredin yn dda a destlus. Mae y syniadau yn farddonol drwy yr Awdl, ac weithiau yn ymgodi i gymeriad aruchel a thanllyd dros ben. Nid oes dim yn isel a thramgwyddus yn yr Awdl hon, eithr ceir ynddi ddarluniadau bywiog, meddyliau addfed ac iaith goeth.

Canu y bardd :

Am ddyfodiad Duw cadarn,
Am ddiwedd byd, am ddydd barn ;
Ni bydd a'i hadnebydd ef
Hyd ganiad trwmped gwiwnef.

Daw y dydd mawr hwnw :

A'r hoew ddysglaer Huan,
Yn ei glog felen a glan,
Esgyna'i grisiau gwynion,
Ail gwlad aur hael golud Ion.

* Cyfansoddwyd yr Awdl hon ar y fordaith i America, ar fwrdd llestr o'r enw *Pericles*, yr hon oedd dan lywyddiaeth y Cadben ROBERT JONES, Ty'n y Gate, Bangor, Gogledd Cymru; cyfeillgarwch yr hwn nis anghofiaf.

Hefyd: Ior ei hun ddeffry anian,
 * * * * *
 I groesawu gwres huan.

Mae yn d'od:
 A Duw Ior dan ei goron,
 Efo'i lu o Wynfa lon,
 Yn marchog eurog orawr
 Nef wiw, i ro'i y Farn fawr.

Mae dyfodiad y Barnwr, adgyfodiad y meirw, chwyldroadau mawrion natur ar yr amgylchiad, barnu y da a'r drwg, a therfyniad ofnadwy y farn fawr, yn cael eu disgrifio gan y bardd hwn yn awenyddol, naturiol a meistrolgar.

Terfynir yr Awdl mewn eidduniad am fod o nifer y teulu dedwydd a ddarlunir "Yn melyn seinio moliant:"

O Dduw, gwna fi'n dduwiawl—fel caf eilio
 Cu foliant it' fythawl;
 Gyda meibion gwynion gwawl
 Uno'n y gân ogonawl.

Wedi darllen y gwahanol awdlau yn fanwl, gan gymharu yn bwyllog ac ystyriol eu gwahanol ddiffygion a'u rhagoriaethau, yr ydym yn dyfod i'r penderfyniad mwyaf diysgog, mai yr Awdl a ddug y ffugenw "RHISIART DDU O FON" yw yr oreu ar amryw ystyriaethau, a bod ei rhagoriaethau yn rhoddi hawl i'w hawdwr galluog i eistedd yn Nghadair Eisteddfod Tre-forris.

Ar air a chydwybod,

CEFNI.

YR AWDL.

O! RHODDER cyfarwyddyd
 Creawdwr a Barnwr byd,
 Im' i eiliaw am helynt
 Y gawr trwy y pedwar gwynt;
 Am ddyfodiad Duw cadarn,
 Am ddiwedd byd, am ddydd barn!

O! ddydd ofnadwy, 'e ddaw
 A'i doster, fel lleidr dystaw.
 Nid oes, fel d'wed gair ein Duw,
 (Ein harweinydd, rai annuw)
 Undyn a edwyn ei awr,
 Na niferi nef orawr :
 Ni bydd a'i hadnebydd ef,
 Hyd ganiad trwmped gwiwnef.
 Idde ei rawd 'e ddaw er hyn ;
 Yr adeg—Ior a'i hedwyn.
 Y bore ddaw'n bur ddenol,
 A'i wae tragywydd o'i ol ;
 Y wawr a agora'n gain
 Eurog ddor y gwiw ddwyrain ;
 A'r hoew ddysglaer huan
 Yn ei glog felen a glan,
 Esgynai'i grisiau gwynion,
 Ail gwlad aur hael, golud Ion ;
 Heb fawr feddwl o neb fod
 Ei yrfa'n ymyl darfod.

Ior ei hun ddeffry anian—e egyr
 Ei holl lygaid glwyslan ;
 Bryn a dol yn ddenol ddug
 I groesawu gwres huan.

Yn myned yn ddymunol—i'w hylwydd
 Orchwylion daearol ;
 O lwyr fwriad, fel arferol,
 Miliynau geir yn mlaen ac ol.

Chwai olwyn masnach a welir
 Yn fawr ei thwrf, ar for a thir ;
 Hyd fynydd bydd edef einioes
 Y byd, yn nghanol ingol loes ;
 A Duw Ior dan ei goron,
 Efo'i lu o Wynfa lon,
 Yn marchog eurog orawr
 Nef wiw i ro'i y Farn fawr.

Hoffaidd lais seraphaidd lu—ac engyl
 Yn cynghan mawl Iesu ;
 Glywir mewn dyddan gân gu—gyda'r Ion,
 Yn ddewrion weision i'r ddae'r yn nesu.

Telynau, tympanau per,
 Hyawdl ganant odl Gwiwner.

Mor wiw'r angelion gwynion teg wenau,
 Teulu anwyl pur wlad y telynau,
 A chân ddidawl o fawl i'r Nef olau,
 I lawr o'u bro welir heibio'r heuliau
 'N d'od a'u nefol arbedol gerbydau,
 A dwylaw'r Ion yn dal yr awenau,
 Hyd oror y blinderau—fry ar g'oedd
 I gyrchu'u rhengoedd o garchar angau.

O'u gweled hwy o'u gwlad deg
 Lu hynodol yn hedeg,
 Fry, wele ! saif yr heulwen
 Ar ei hardd lwybr yn wybr nen ;

Ei ddelw ef yn ddwl â,
 A'i aur belybr a byla!
 Fyny rho'nt y faner wen
 Yn ebrwydd yn y wybren;
 I chwyfio i'r uchafion
 O orsedd ryfedd yr Ion;
 Y lle del glan Angel Nef,
 Ewybr ganor bro gwiwnef,
 Ag anferth udgorn gwynfyd,
 A gwaedd barn ar g'oedd y byd;
 Clywir ei lef, fonllef fawr,
 Ei gynhwrf a'i dwrf dirfawr,
 Trwy bob rhyw le o gread
 Rhyfeddol y dwyfol Dad.

Ar ei lais anfeidrol ef,
 Dlcs ganiad o lys gwiwnef,
 'E dorir mawr ddystawrwydd
 Yr hen fedd oer yn dra rhwydd:
 Adda, ein hendad eiddil,
 Ddaw i'r farn a'i ddirif hil.

Yr hen ddaearen a ddyry—o'i chol
 Eu llwch y pryd hyny;
 I gwrdd â'r Ion ar fro nef fry,
 Yn y fan, pob un i fyny.

Ac ar yr adeg hon—â'r rhyfedd floedd
 O ddyfnder moroedd 'e fyn Duw'r meirwon.

Heibio daw o'r byd a'r bedd,
 Rhyw afrifed dorf ryfedd;

Hen breswylfeib yr iselfedd
Gan' neidio o gwsg i newid gwedd.

Diogel adaw gwaelodion—y llawr

Yn llu ga'r cyfiawnion ;
A hwylio i daith i wlad Ion
Ar reiliau yr awelon.

Pan gyfodant, fry edrychant,
Rhengau welant o'r angylion ;
I Dduw'r duwiau'n dyblu seiniau
Ar eu tannau euraid tynion ;

Ar ryw ardderchog orawr,
Neu len fel ffurfafen fawr ;
Yr hon fydd dan arwyddair—
“Byw fyth ydyw Mab y Fair.”

Didolir gan Dduw da deulu—Nef wen

O fysg plant y fagddu,
Yma, er y dyfnder du,
A'i ellyllaidd holl allu.

Yma cyfion droir Baal greulon,
A'i holl weision, i'r llaw aswy.

Y pryd hyn, a dychryn du
Trwy'i enaid yn trywanu,
Gelwir, dygir o flaen Duw,
Hwnt yr annuw truenus.
Rhyw fflamol aruthrol wres
Oddi fewn i'w ddu fynwes,
Enyna, nes a'n annwn
Hynod dost yn enaid hwn.

Yn dod at orsedd ein Duw—mewn syndod,
 Wele ryw hynod lu o rai annuw;
 Rhyw wewyr a mawr waeau—andwyol
 Geir yn duo'u gruddiau;
 Ni bydd hedd ar eu gwedd gau,
 Na gwaith yn eu gwythienau.
 Yna caf fy Nuw cyfiawn
 Yn agor coflyfr, llyfr llawn,
 A'u beiau yn eu bywyd,
 Yn ddu eu gwedd ynddo'u gyd.
 Profir er anhap ryfedd
 Iddynt hwy, na haeddant hedd;
 Ond er poenau, gwaeau gwaeth—o wydd Ion
 Myned i eigion glyn damnedigaeth.

A'r gair "Ewch," yn awr gyr Ion
 Hwy gythreulig, uthr alon,
 I'w lle o dân hyll a dig,
 Draw'n ysig druenusion.
 Hwnt yna'r ant yn eu rhus
 Adre' i annwn druenus;
 A'u poen a'u gofid nis paid,
 Weis annoeth, yn oes enaid;
 Maglau tan a brwmstan heb ri'—gwibiant,
 Ie trywanant fyth eu trueni.

Y diogel waredigion,
 Hwy, welir ar ddeheulaw'r Ion,
 Ar y llen yn llawenu
 Mewn rhyw ddyddan gynghan gu:

Yno arhosant enyd
 Mewn hylaw fodd 'min ail fyd,
 I gael amlwg olwg ar
 Ddiwedd ofnadwy'r ddaear .

Wele ! fy Ion yn galw'i elfenau
 Yn hyf allan o'u cudd ystafellau,
 I'w taith ar unwaith, mellt a tharanau
 O lym agwedd yrr trwy'u fflamog ddorau ;
 Hwyl ânt yn gyson hwnt i'w negesau,
 Gan ysu trefydd, bronydd, a bryniau ;
 Hyll dân y mellt yn ymwau—i'w ganfod
 Uwch uffern isod a'i herch ffwrneisiau.

Y ddaear oll a'n ddrylliau,
 Y mellt fydd trwyddi'n ymwau ;
 Yr Ion a'i chwal, fryn a chwm,
 A myn ei phlwm yn fflamau.

Chwyda allan, yn eiriasdan
 Ei mwn eirian, a'i mynorau ;
 Aur yn wreichion, hyd nef-eigion
 Yrr o'i thynion aur wythenau.

Y dillyn heirdd gastellau—'e gwypir
 Eu gorgampus furiau ;
 Pob dinas neu balas yn bod
 An' dan y ddyrnod yn ddarnau.

Aur-wiw ororau'r Eryri—rwygir ;
 O ! 'r agwedd fydd arni ;
 Llosgir a hyrddir hi,
 Ai brynoedd, o'r wybreni,

I'r mor draw pan daw'r dydd—ac wrth fyned
Y ceir eu gweled yn curo'u gilydd.

Gwelaf draw y Wyddfa wen
Yn siarad wrth ryw seren,
Gyda hynod dafod dân,
Hanes ei hing ei hunan,
Ac fel pe mewn gofid caf hi
Yn troi i wyneb trueni,
Gan ofyn mewn gwyn hyfagl
Am gael ymdroi a ffoi'n fflagl
O dân oll, flaen ein Duw ni,
Am ryw wâl i'r mor heli.

Y ser oll o assur allan—dreiglir
Hyd ryw wagle aflan ;
Ant, maluriant demlau arian
Yn nwyllaw'm Hior yn ulw man.

Ail llawr o waed, y lloer wen—fel mewn gwg,
Duoer ei olwg ydyw yr heulwen.

Tan digofaint Duw'n dygyfor—yn awr
Hyd nef o bob goror ;
Gwana'r eigion, ie rhagor,
Hwnt dyna'r mellt yn tanio'r mor.

Hen gaerau annwn y pryd hwn grynant,
A phawb trwy'r poethlyn sydyn arswydant ;
Colofnau'r byd i gyd a ysgydwant ;
An' yn eiddilion, ac O ! ni ddaliant ;
Egwan iawn blygu wnant—fel brwyn gwaelwedd,
Neu ail edafedd yn ulw deifiant.

Wedi i'r ddyrnod hynod hon
 Erch wanu'r ddaear a'i cheinion,
 A rhoi'r nen a'i ffurfafenau
 Megis fflamol gyfrol i gau;
 Heibio i daith, & Mab y dyn
 A'i ddeiliaid oll i'w ddilyn;
 I gu ganu gogoniant
 I fyny'n uwch, uwch, uwch ânt,
 Hyd i fyd yr hyfryd fawl,
 A'r gwiw heddwch tragwyddawl;
 Lle y daw i'w croesawu
 Ryw ogonawl lwysawl lu;
 Yn melus seinio moliant
 Bydd angelion gwynion gant;
 Ac arabawl gerubiaid
 Mewn pur emynau heb baid.

O rif y wiw dyrfa hon,
 I foli fy Naf hylon,
 Gobeithiaf caf fina' fod
 Yn aur rwymyn yr amod.

O Dduw gwna fi yn dduwiawl—fel caf eilio
 Cu foliant it' fythawl;
 Gyda meibion gwynion gwawl,
 Uno'n y gân ogonawl.

AWDL-FARWNAD

Y PARCH. HENRY REES.

[Testyn Eisteddfod y Gordofigion, 1869.]

Y FEIRNIADAETH.

* * * * *

GALAR.—Canodd Galar awdl lled wech, gan sefyll at a glynu wrth ei destyn yn dda, a chanu yn ganmoladwy arno hefyd; er nas gellir dweyd iddo gyrhaedd safon y teilyngdod disgwylidied mewn awdl marwnad i'r pregethwr sydd yn destyn iddi. Dylai ein beirdd fod yn ofalus am gywirdeb pan yn dwyn i mewn ffeithiau yn hanes bywyd y gwrthddrych y canont folawd neu farwnad iddo. Dywed **GALAR** mai mewn bwthyn tlawd y ganwyd ac y dygwyd **HENRY REES** i fynu. Nid gwir hyny. Ganwyd a magwyd ef ar hen drestadaeth ei henafiaid. Yr oedd **Chwibren Isaf**, y lle y ganwyd ef, yn llawer amgenach anedd-dy na'i gymydog-dy, y Cae Du, lle yr oedd y boneddw^r a'r ysgolhaig enwog **William Salisbury** yn byw yr amser yr oedd efe yn cyfieithu y Testament Newydd. Rhoddasai **Chwibren Isaf** enedigaeth i ddau neu dri o wyr a ddaethant yn enwog fel swyddogion yn llys ac yn myddin Lloegr oesau cyn geni "**Y Pregethwr**" yno.

* * * * *

G. HIRAETHOG.

YR AWDL.

BA aeth fawr, O beth a fu—yr achios

O'r uchel alaru?

Yma y'mhob cwr mae meib cu

De a Gwynedd wedi'u gwanu.

Och fi ! ein Ior ni, i'r ne' aeth—a'r gwr
 Hygaraf o'n talaeth ;
 O'r herwydd mawr yw'r hiraeth,
 A briw yw son—braw a saeth.

Ar ei hynt y saeth arw hon—drywanodd
 Drwy enaid merch Seion ;
 Am dywysog ei henwogion
Mae'n wlyb ei grudd, mae'n brudd ei bron.

Mor wan yma yw'r einioes,
 Ail i niwl yr el ein hoes ;
 Buan y mae'n diflanu,
 Ar erchwyn y dyffryn du !
 Hefyd, rhyw gyfnod afiach
 Ydyw ein hoes, fer oes fach ;
 Anhynaws daith nos a dydd,
 Ar ryw flin fôr aflonydd,
 Ac echrys hin sydd ini,
 Nifer llesg, i nofio'r lli'.
 Ofer iawn ar gefnfor oes,
 Gorlawn o bob garwloes,
 Yw dysgwyl rhyw hwyl hylaw,
 Heb un drwg idd ei ben draw ;
 Un dydd, o ceir rhyw wen deg
 Ar hyd ei donau'n rhedeg,
 Ebrwydd y dua'r wybren,
 Och y bär a fydd uwch ben ;
 Ceir ton 'rol ton yn taenu
Mewn modd dilwfr ei dwfr du ;

Bydd wyth mwy adwyth wed'yn,
 A nos i daith einioes dyn.
 Fel hyn daeth er alaeth i
 Ein hil anwyl eleni,
 Campwyr mawrion yn cwympo
 Ar eu teg rawd, i'r ty gro,
 Godidog hoff enwogion,
 Gloew weis heirdd yn eglwys Ion.
 Ar eu hol, er mawr alaeth,
 Yr hoff ymerawdwr aeth ;
 Ie, REES, gem aur Iesu,
 Y pur Gristion, cyfion, cu ;
 A'r mwyn efengylwr mawr,
 Dieilydd, hyd ei elawr ;
 Penaeth gweinidogaeth Duw—arweiniwr
 I law ei Brynwr o lwybrau annuw.

O hiraeth, ar ei weryd—fe fwriaf
 Fyfyron fy nhrityd ;
 Dan nawdd Ior, wiw Bor y byd—yn gymhen
 Eilun i f'awen yw dalen ei fywyd.

Draw, ger dillyn Fron Llewelyn,
 Dacw fwthyn nid cyfoethog ;
 A bachgenyn llon, penfelyn,
 Bri i Ruthyn, bro Hiraethog,
 Ynddo'n tyfu o hen deulu
 I Dduw Iesu oedd ddewisawl ;
 Hwyr a borau, ocheneidiau,
 A gweddiau ogwydd dduwiol,

Drosto'n esgyn am amddiffyn,
Gaf o'r bwthyn gofir bythol.

Gyda gofal dyfal dad,
Ac eraill llawn o gariad,
Am hwn yma o hyd—'roedd dihafal
Iawn ofal Ion hefyd ;
A mwynhau pur wenau'r Ion
Ydoedd hyfryd i'w ddwyfron.

Hyd dawel Fron Llewelyn
Ar ei dro o fro i fryn,
Fe'i gwelwyd yn fugeiliol,
Hogyn iach, chwe' deg yn ol—
Hynaws oedd; mynwes addien,
Yn adwaen nawdd Duw y Nen.

Foreu haf, ar fwynaf fan,
Hen swynol fro Llansanan,
Gynt, oddiar ryw war wiw
O'r lwyslon oror lasliw,
Pwy draw a'i ddwy law ar led
Fry welem hwnt dwfr Aled,
Ond Harri'r bachgen tirion
Yn rhwydd folianu yr Ion,
Tra'n cu ryfeddu ei fad
Wir gariad a'i ragorion.

Bryd arall yn d'od allan
Efo'i deg, lu defaid glan,

O'r gorlan ger y manwydd
 I fro deg forau y dydd
 Gwelem e'n fugail gwylaidd,
 Heb yr un yn ol o'i braidd;
 Aent, yrr iach, hwnt ar ei ol,
 Adwaenent ei lais denol.
 I ryw le cu, 'rol eu cael,
 Wed'yn byddai'n eu gadael
 Ynddo, gan rodio yn rhydd
 Am enyd, hyd y mynydd,
 I eistedd mewn man dystaw,
 A hen Lyfr Duw yn ei law.

Ymaros wn'ai am oriau
 Yn y man hwn, er mwynhau
 Hoff hanes maith waith Duw Ion,
 O'i lawnion heirdd ddalenau.

Myfyriai'n ddwys am fawredd—hen aden
 Hynodol tangnefedd,
 A'r ffordd i fad wlad y wledd,
 Agorwyd gan drugaredd.

Yna, & geiriau llawn o gariad
 I'w unig fendigedig Geidwad,
 O eigion ei fron ddifrad—yn ddibrin
 Ar ei ddeulin rho'i wir addoliad.

Tuag ael y bryn wed'yn symudai,
 I ymyl y defaid, a mawl difai

I'w Waredwr hoff bob cam a rodiai,
 Yn fwynaidd tua'r nefoedd anfonai ;
 Trwy y praidd hoffaidd â'i—ac yn eu mysg
 Yn dra hyddysg rhyw bregeth adroddai.

Felly, wrth der arferyd
 Ei ber ddawn o wydd y byd,
 Trwy'r bryncoedd a'r cymoedd cu,
 Fore'i oes, efo'r Iesu,
 Ei ddymuniad gwastadawl
 Oedd ar Ion, am feddu'r hawl
 O wylaidd efengylu—
 Swynol les i annuw lu.

Fel yr oedd yn tyfu 'n fwy,
 Ei awydd ef yn ddeufwy,
 O hyd ynddo a gryfhai,
 A'i ddilesg ffydd a ddaliai ;
 Ac arno ef Duw'r nefoedd
 Yn rhyw fynych edrych oedd ;
 A chwai yr hyn fynai fod,
 'E ddewisawdd ei osod.
 Wedi hyn nis galwyd o
 Yn y tir hwnw'n tario ;
 Fe'i galwyd o fugeilio
 'N brudd ei fryd hen braidd y Fron,
 I ofalu am filoedd
 Defaid Duw'n nhir annuw oedd,
 Yn ddyn ffyddlon, cyfion, call,
 A'i Dduw'n agor ei ddeall.

I'r Amwythig i drigo—yn fwynaidd
 Anfonwyd ef ganddo ;
 A galwodd e' i fugeilio—do yn wyl,
 Ei braidd anwyl yn ebrwydd yno.

Ior ei hunan i'w faes a'i harweiniodd,
 Yn ei law anwyl yntau a lynodd ;
 Am ei addoli'n gryf y meddyliodd,
 Ac yn ei addysg cyflym gynyddodd,
 A'i ddifeth air bregethodd—nes mewn mawl
 O'r hen fyd ingawl i'r nef diangodd.

Yn eon wr ymroi wnaeth—i esgyn
 Hardd ysgol gwybodaeth ;
 I fyny'n uwch, uwch, uwch aeth,
 Yn heulwen mewn bodolaeth.

Mewn swynol, fyfyriol fodd,
 A'i holl fwriad llafuriodd ;
 Duw'r ne' wen i'w gadarnhau
 Y'morau'i oes gymerodd.

D'od ar gynydd felly beunydd,
 A'i leferydd am Galfaria,
 Ar hyd meusydd moes a chrefydd,
 Wn'ai'n arweinydd iawn ei rina'.

I'w fywhau yfai o hyd,
 Yn ei elfen, win eilfyd ;
 Gofalus y gafaelai
 Yn ei swydd ; mwy grymus a'i
 O ddydd i ddydd, a chan ddal
 I ofyn i'r Ne'n ddyfal,

Enillodd iawn allwedd i—fendigaid
Agor o enaid y gwir ini.

Wed'yn daeth dydd ymadaw
O dref yr Amwythig draw,
Er galar i'r trigolion—
Mawr hiraeth a saeth fu'r son—

Mwy'n Llynlleifiad mewn llawn llafur—cafwyd
E'n wr cyfiawn, eglur ;
Rhyw syber was i brysur
Ddenu pawb â'i ddoniau pur.

Anadl Ion i'w genedl yno—a hoew
Huan i'w goleuo,
Ar ael nefoedd, ydoedd o,
A Duw ei hun o dano.

Mwyniant a llwydd dymunol—ei ddoniau
Dyddanus a swynol ;
Yn fawr aden hyfrydol—ordoai,
Ac a noddai ei eglwys gynyddol.

Ei athrawiaeth, wr eon—oedd fel mel,
Oedd falm i bob calon ;
Hon aml waith gynt yn nheml Ion
A ddylifodd ail afon,

I galonau gelynol
Rhai aniddig, ffyrnig, ffol,
I'w dirwyn at gadwraeth
Anfad ri' o'u cyni caeth.

Cafwyd pobpeth pregethu
Yn cwrdd yn ein harwr cu ;
Ni chaed ei gymhwysach ef
Yn genad i Ion gwiwnef ;
Er mawr les i waith Iesu,
Y'mhob cangen yn ben bu.
Y Gwr fu farw a gaed
Trwyddo'n cu lefaru i fyd ;
Y deg wisg brynwyd & gwaed
A hoff gymhellai o hyd.
A'i nefolaidd sain felys,
Yn ddewr iawn ac yn ddirus,
A'i a chariad y Tad, Duw,
At rai annuw, truenus.
O! hoewed ar fur Seion,
Yn galw i wlad rad yr Ion
Ydoedd—hoffai waredu
Rhag ffwrn ddofn, rhag uffern ddu ;
Deuai a safai yn syn,
Galwai o lwybrau'r gelyn
Filoedd i nefoedd fy Nuw,
Glyd uniawn uwch gwlad annuw.
Yn ei oes, o dan Iesu,
Rhyw fawr lywiawdwr a fu,
Hyawdl, eon gadlywydd,
A phor diysgog ei ffydd,
Diwygiwr hoff, nid egwan ;
Dyn i'r wlead, yn dwyn i'r lan
Wyw niferoedd, lluoedd llwch,
O niwloedd yr anialwch ;

Dan ei fad arweiniad ef
Unionent tua'r wiwnef.

I'w fyddin ni feddai'n Ion—yn llywydd
Neb o'i eilydd yn wyneb ei alon.

Yr oedd Iesu wedi'i benu
I anelu anuwiolion ;
Gwn'ai &i eiriau, o'ent fel saethau,
Yn gelanau y gelynion.

D'ai e' i chwilio'm le'n nheml Ion—yn llawen,
A lluoedd o ddynion,
Gelynlol, anuwiolion—&i ddawn cu
I Dduw Iesu droi'n ufudd weision.

Drysau euraidd gwiw drysorau—y gwir
Agorai drwy'i ddyddiau ;
I ddyfnderoedd ei fwynderau—&i'n llon,
A'i ddirgelion ddeuai i'r golau.

Gyda'i lef tua'r nefoedd—galluog
Y llywiau y bobloedd ;
Rhyw amherawdwr mawr ydoedd,
A Duw'r nef iddo'n darian oedd.

Neu ryw gerub mawr iawn ei ragoriaeth,
Yn denu y byd o'i anwybodaeth
At fuddiol etifeddiaeth—dwyn lluoedd
I orwych diroedd yr iachawdwriaeth.

Mor fwyn byddai'n arwain i
Fforoedd gwaed pen Calfari ;
Euog feibion llymion llwch
Suddai i fynwes heddwch.

Efe i'r Gymanfa fawr—a'i ddoniau
 Oedd enaid a chynnawr ;
 Ei geinlef o'r esgynlawr
 Gan Dduw'r hedd ga'i wledd i lawr.

Ei le yn hardd o'n blaen ni,
 A'i luniaidd gorff wn'ai lenwi ;

A'i ddymunoledd mewn eiliad—anwyl
 Swynai y cynulliad ;
 Ceid e' megys portread
 Naturiol o'r dwyfol Dad.

Athrylith ar ei olwg—ddawn wylaidd
 Iawn welem yn amlwg,
 O hyd, fel yn ymfwyhau
 Golau ei wedd ddigilwg.

Gwae ni, weled anedwydd
 Olaf awr, dduawr ei ddydd ;
 O weled colli'i heulwen,
 O ! mor wyw yw Cymru wen ;
 Rhyw dymhestlog, niwlog nos
 O hiraeth sydd yn aros ;
 Dros ei gwyl, anwyl wyneb,
 Daear fad y wlad sydd wleb.

Trwy'i swynol, freiniol hen fro—pwy'n myned
 Tua yr Aled nas tyr i wyllo
 Am dano, wrth gofio gynt
 Ei hylaw foreu helynt,
 Lle y'i caed wrth draed yr Ion
 Yn wir fwyn ei erfynion?

Ganwaith, tra yn fachgenyn
 Gyda'i braidd teg hyd y bryn.

Ond, ow! ow! nid yw ein llyw galluog
 Mwy gyda'i anwyl orchwyl ardderchog;
 Daearwyd ei eurog—fawr dalentau
 Y'mro ei dadau, Cymru odidog.

Ar ei ol ofer wylaw,
 Mwy'n was dewr yma nis daw;
 A'n dyled, ac nid wylo,
 'Nawr ydyw diolch i'n Ion
 Am roddi un mor hyddysg
 A mawr cyhyd yn ein mysg.
 Nid oedd yr hen adwy ddu,
 Marw, ddim i wr mor dda;
 A'i'n ei flaen at nefol lu,
 I ethol wyl bythol ha'.

Wi! dychymygaf, gwelaf drigolion
 Y nef yn chwifio yn eu huchafion,
 Ar g'oeedd ganoedd o fanerau gwynion,
 Ar ei laniad o fro ei elynion,
 I gario'r nefol goron—uwch poenau,
 Adre' y'ngolauwlad yr angelion.

Y dydd hwnw mawr fu eu dyddanwch,
 Ei wel'd yn d'od o waelod anialwch;
 Fel huan yn anterth ei brydferthwch,
 Ar rawd y tragywyddol hyfrydwch,
 I forio mewn difyrwch—gyda'r Ior,
 Ar eurog oror ei wir hygarwch.

Wedi ei holl drallodion—yr ymlid,
 A'r aml iawn helbulon,
 Bellach yn wr iach mae'n nhy'r Ion,
 Yn un o'i filoedd nefolion.

Ha! wele draw oleu drem
 Ar Salem fawr ei sylwedd,
 Ac adlais myrdd yn cydlef
 Melysion alawon nef;
 Yntau yn beraidd gantor
 Yn seinio cân sy'n y cor.
 Mor wych mae'n edrych adref,
 Mewn urddas, yn ninas nef;
 Y'mhlith meibion gwynion gwawl,
 A'r llon nifer, llu nefawl.

O fewn i hen wlad fad Fon,
 'Min nwyfus Menai afon,
 Rhyw gysegredig unigedd,
 Llyma y fan lle mae ei fedd.

Llandysilio, 'n ngwlad Mona,
 Anrhydedd bro Gwynedd, ga'
 Er ei fwyn, hithau'r Fenai,
 A'i ther wedd, lanw a thrai,
 A fawrygir, berchir byth,
 Hi gofir yn dragyfyth.

Ei fedd—anwyl a fydd yno—tra Mon,
 Tra Menai'n myn'd heibio;
 A dagrau'r byd ar hyd ei ro,
 Daenir, tra rheda hono.

O'r pellafoedd mwy, trwy'r oesoedd,
 'E ddaw miloedd o ymwelwyr
 At fan fechan ei orweddfan,
 O'n hil eirian yn alarwyr.

Mwy ni ddaw Menai ddymunol—heibio,
 Ond dan ubain bythol ;
 Nos a dydd rhydd ar ei ol
 Ryw nodau galarnadol.

A thôn chwith ei thonau chwal
 Yn oes oesoedd, gan sisial
 Oer alar i'r awelon
 Am Rees hardd, gem yr oes hon.

Arglwydd graslon, nodda Seion
 A d' ofalon dihefelydd ;
 Mawrion fylchoedd ei muriau,
 Cei'r clod, O cyfod i'w cau ;
 A chewri hulia'i chaerydd,
 A chadarn hyd y Farn fydd.

O tywyned dy wenau—dihafal
 Di hefyd trwy'i dyddiau,
 Ar ei weddw brudd, wlyb-ruddiau,
 Anfon hedd iddi i'w fwynhau ;
 I aros d' adeg eirian,
 I'w 'nol i wyl y ne' lân.

A. W. D. L.

AR Y

RHYFEL RHWNG FFRAINIC A PHRWSSIA.

Yr hen chwareuwr hynod,
Amser, mewn dewrder mae'n d'od,
Ddydd 'r ol dydd o newydd i ni,
A rhyw adran o'i wrhydri.
Ar faes ei chwareufa ef
'E gawn bobpeth is gwiwnef;
A daear a'i thwrf, dw'r a thân,
Yn myn'd ar ei amnaid eirian;
Hylaw ac anhylaw helynt,
O ei flaen ef ond fel un y'nt;
Ac, ow! er dyddiau borau'r byd,
Ar lawer hoewfro lwyr hyfryd,
Dygodd fyd o enbyd wg
O ddirgeledd i'r golwg.
Ond A! gwiria pob gorawr,
Na fu'n ei chwareufa fawr
Erioed, er yr awr y daeth
Iddi'r fath chwareuyddiaeth,
A'r hon a chwareuai ar
Ddewis lanerch o ddaear

Ewrob, gyfandir araul,
 Daear rhwysg, codiad yr haul ;
 Ac ar Dduw'r hedd ein gweddi
 F'o na bydd ei heilydd hi.

Fel blwydd o fawr aflwyddiant,
 Yn hir cofir Deunaw Cant
 A Saith Deg, adeg edu
 Ei hol am flynyddau lu.

Deuodd a gwenodd ei gwanwyn—yn fwyn,
 O'i fodd ar Ffrainc ddillyn ;
 A hwyliog wedd ei haul gwyn—ysblenydd,
 Gu eurai'i moelydd ag aur melyn.

Dyddan osododd yn sywdeg—y wlad,
 Ail Eden heb attreg ;
 O'i bryndir a'i doldir deildeg
 Fe wn'ai i'r ha' rodianfa deg.

A thrwy hardd frig y Wig werdd,
 Ni bu gangen heb gyngherdd.

I fewn d'ai'r Haf ar ysgafn droed,
 Ail i angel gwyl, ieuengoed ;
 Ond ag annheg fynag fod
 Yn hedfan ryw anghydfod
 Tra hynod rhwng Ymherodr hon
 Ac arwr y Brwssiaidd goron.
 Iddynt bu yn asgwrn cynen,
 Hyf hoeddi pwy fyddai y pen,
 A g'ai gario gwiw goron
 Anwedd wlad Hispaen ddi-lon.

Am fyr gyfnod â'u gilydd trafodent,
 I fwy o niwl felly'n fuan elent ;
 Yn iach a diloes hwy ni chydwelent,
 A'u du anianau gwaedlyd enynent ;
 Ac wele, 'n ol cilient—a brwydr fflamwch,
 Yn lle gwiw heddwch, a hyll gyhoeddent.
 Er gwewyr a gwaew—trwy'r holl fröydd
 Rhedai y newydd fel trydan hoew.

Ac wele deg, oludog wledydd—oedd
 Wareiddiol a dedwydd,
 Yn galw am waed eu gilydd ;
 Gwiw hedd draw o'u gwydd a drydd.

Mewn mawr gynhwr' uchelgais milwrol,
 Beilch fympwyon arfogion rhyfygol,
 A'u gwedd yn unwedd a'r tân enynol,
 Geir ar un llaw yn heriaw yn wrol ;
 A llyma wyr eraill mwy arwrol,
 Ar y llaw arall, ger y llu heriol,
 A phenderfyniad anysgogiadol,
 Trwy bob symudiad o'u rhodiad rheidiol,
 Yn llinellu yn hollol—pob rhyw wedd
 O ddewraf agwedd sydd or-ryfygol.

Deuai yr Ymherawdwr mawr odiaeth,
 A bron annhiriawn, lawn o elyniaeth,
 A galwai i sicrhau buddugoliaeth,
 Am wrhydri ei wiw ymerodraeth,
 A'i ddewrion ddynion a ddaeth—yn llu llon
 Ar hyn i dirion wrando ei araeth.

Yna dywedai yn awdurdodol,
Hylaw araith, wrth ei lu milwrol :

“ I attal adwyth i'n gwlad deleidiol,
Trwy warchod cas alanas elynol
Y cleddyf llym, ni ydym hynodol ;
Ein hen Ffranconia, 'n hoff fro, 'n y canol ;
Wi ! hyhi sy'n glws, enwog le swynol,
A'i hybarch arwyr yn ddiarhebol ;
Yn awr, na fyddwn yn ol—awn allan,
A mynwn hofian ein lluman henafol.
I'r orchest! cawn goncwest, gwn,
Wel awn y'mlaen, ymlonwn ;
Y'mlaen trwy'r Almaen yn rhwydd
Y rhodiwn heb waradwydd.”

Iach hyfrydwch fwriadai—Napoleon,
Pwy welwyd mor erfai ?
Ond och, trwy yr Almaen nid â'i ;
Ynfrydrwydd ! gwelodd na fedrai.

I achlesu eu gwlad fwyngu,
A'i gwaredu rhag yr adyn,
Ha, deuai y Prwssiaid prysur,
Gu dyrfa deg, gyda'u heirf dur,

A mal un gwr y'mlaen gyrent—ar ffrwst,
Milwyr Ffrainc nid ofnent ;
Ac ys ewyllysient—ar fro'r gelyn
Yn od o sydyn eu traed osodent.

Ac O ! i'r olwg y Ffrancwyr hylon,
 Sy' o draw yn nesu, druenusion ;
 Ond oera eu gwaed, irwaed, yr awrhon,
 Yn eu gwythienau gwiw a thynion ;
 A'r arwrol Ymherodr Napoleon
 Drist edrycha, a gwela argoelion
 Y ca'i ddewrfad wlad lon—ei hechrydus
 Faeddu yn astrus gan fyddin estron.

Heddyw yn heirdd iawn ar y ddol,
 A dewr osodiad arswydol,
 Wele'r ddau lu o'r ddwy wlad
 Yn unioni'n anynad—
 Fywiog alon, fe giliaf,
 O eu llwybr hyll ewybr af,
 I deg le diogel iawn,
 I wyllo y frwydr greulawn.

Meirch a'u gweryr, chwifio benyr,
 Hwyl rhyfelwyr hyf, a hoewlan ·
 A gorbybyr edyn eryr,
 Rwyga'r awyr, garw hewian.

I ddiengyd gyda saethoedd angau,
 Ow, dyna ergydion a rhwygiadau
 'N tori union, a'u swn fel taranau,
 Wrth y miloedd, er ingoedd, i'r rhengau ;
 Ac O ! mwg anelwig y magnelau
 Erch ddau'r bronydd, orchuddia'r bryniau ;
 O'r pylor a'r pelau—mor echrydus
 Tonau cynhyrfus, y tincian aifau.

Dur-gawodau ergydiol—o gnuliog
 Fagnelau dinystriol ;
 Ruthrant allan fel taranol
 Drydan erch didroad yn ol.

Ac ar encil, fel eiddil us,
 Fe gawn arfogion rhyfygus.

Yn mhob man celanedd—gorenwog wyr
 Yn eu gwaed yn gorwedd ;
 Rhyfeddu'r wyf, O Dduw'r hedd,
 Hulio dôt â dialedd.

Ow, ow, Napoleon, pylai—ei ddur gledd,
 Ar ei glun ddysgleiriai ;
 Ei erchyllawg guraw g'ai,
 A thrwy waed y chwith rodiai.

Mellt i fflachiog wibio gaed,
 Mwy o ddur am ei ddewrwaed.

Er hyn nid llwrf anwr fu
 O'r naill ochr yn llechu ;
 Ond arwr hardd, dewra' 'rioed,
 Trwy'r tir pwy mor gywir gaed ?
 A rhyfedd, rhyfedd nas rhoed
 E' i liwio'r ddol â'i rudd waed.

Hynodol yw byddin wiwdeg—William,
 Hon welwn yn hoewdeg ;
 Enill tir, mae yn llu teg,
 O hyd ar hyd yr adeg.

Beunydd ei harweinydd hi,
 Coeliaf, ydyw Duw Celi.
 Er gweled milwyr Sedan
 Ar yr allt yn tywallt tân,
 O'r gynau mawr, ryw gan' mil,
 Yn wyllt ufelfellt filfil,
 Dal ei thir mae hon mewn irwaed,
 Eofn yw mewn afon o waed.

Yn awr yn llu aneiri'
 Caf-hi'n dillyn esgyn i
 Feddianu o fyddinoedd
 Ffranconia yr ora' oedd.
 A dyna Sedan sywdeg,
 A'i hurddas mal dinas deg,
 Ar y llawr; a'i holl lu eirian,
 O'i gwylid hi â maglau tân,
 A ddaliwyd yn eiddilwyr
 Gan y Prwssiaid, euraid wyr.

A'r tynaf, gaethaf gwr—er gwir alaeth,
 Yw y mawr odiaeth Ymherawdwr;
 A'i ymherodraeth, aeth hithau—'n wael nod,
 O dan y ddyrnod, ië, 'n ddarnau.
 Mae anrhydedd ei orsedd aur,
 Y molianu a'r melynaur,
 Heddyw'n rhy bell o'i gyrhaeddiad,
 A dial erch yn rhodio'i wlad.
 Amgyffred ei dynged o
 Leinw y galon ag wylo.

Er hyn, 'e fu ry brysur braidd
 Yn newis y Pen Hispaenaidd ;
 Gwae i Ffrainc goffa'r encyd,
 Sai' y boen am oesau byd.

Ow, druanol Napoleon—sut yr est
 Di erioed mor wirion ?
 Liethaist dy fad wlad lon—oedd edmygawl,
 A beichiau oesawl heb achosion.

Ffrainc i ruddfan, trwy gyflafan
 Dinas Sedan, a osodwyd ;
 A'i rhagorol lu milwrol
 I wyll ingol a ollyngwyd.

Gyda'i ddewrion, ei Mac Mahon,
 Enwog wron, yno gurwyd ;
 A than glwyfau, gwlybion ruddiau,
 I garcharau go erch yrwyd.

Y cawr erfawr, Moltke, a'i wyr arfog,
 Oedd ddinystyr blin i'r fyddin herfeiddiog ;
 A'i gynlluniau a'i ddoniau byddinog
 Nychai, difrodai lawer cadfridog ;
 I'w ddal i lawr rhy eiddilog—a gwan,
 Bywus iawn anian Bazaine enwog.

Ond er yn nyfnder mawr nych,
 'E gawn o'r genedl geinwych
 Rai'n dal i frwydro'n deilwng
 A'r blaidd sydd fel bleiddiaid **blwng**.

Rhuthro ac ymegnio wnaht,
 Eu bywydau nid arbedant ;

Ond ofer eu dewrder dig,
Diflanant, gâd fileinig,

O flaen creulonaf elynion—Prwssia,
A'u prysur ergydion ;
Beth, ai dur yw teulu'r wlad hon,
Wasgarant fath lu'n ysgyrion ?

A llwydd ar bob llaw iddynt—rhyw ddewredd
Eirian welir ynddynt ;
Gwiw a hwyliog eu helynt,
A'u heirf dur yn gwanu'r gwynt.

A milain wedd y' mlaen hwy ânt,
Safnau'r *Mitralseuse* nis ofnant ;
Chwyrn y rhuthrant, Ffrainc ysgubant,
Ac hergydiant bob caer gadarn ;
Astrus lu dinystriol—yn ddiolfnau,
Hwy ânt trwy donau o dân trydanol.

Ac A ! fe welaf o'u hol—y dillyn
Gastellau henafol ;
Yn oddaith gwirioneddol—draw ar g'oedd,
Ie, dinasoedd yn dân ysol—

Dinasoedd prid nas gwelsid gwg
Gelyn erioed yn eu golwg—
Yn gwlawio'r dagrau gloewon—heb arbed,
O ! drymed gweled eu gwiw drigolion.

Y goludog aelwydydd—aneddent
 Yn oddaith bwygilydd
 Adawyd, dyma dywydd
 Na welwyd ail dan haul dydd.

Nod afrifed fwledi—yw Paris,
 Mewn perygl mae'n llochi ;
 Ei haddien wybren hi—roes ei galon,
 Yn donau blinion o dân-beleni !

O ! daranol drueni—ar ei chaer
 Y chwery llosgbeli ;
 Gwregys o dân am dani,
 A newyn erch ohi mewn hi !

Nid yw doniau y gwyr gorau,
 Eu cynlluniau a'u cynllwynion,
 Nac effeithiau llymion-arfau,
 O fawr rwystrau i fâr estron.

Y pybyr wladgarwyr gwrol,
 Eu trechu wnaed, troed Trochu yn ol.

Y chwyrn gledd oedd ddychryn gwlad—dirwysg
 E' ryda heddyw mewn gwaradwyddiad. [yw,

Mellt fflangellant bob urdduniant,
 Hwnt maluriant demlau arian.

Wele'n awr farwol enyd—mae Paris,
 Campwri celfyddyd,
 Cartref gwychder a balchder byd,
 A'i chalon wedi'i dymchwelyd.

Rhyw uthrawl, boenawl bau—yw, 'n llawn gwewyr,
 Rhua drwy'i hawyr reieidr o waeau!

Llwyr orchfygwyd, 'e faeddwyd y fyddin,
 Od o hygarwedd oedd arswyd gerwin,
 I laweroedd o deyrnasoedd iesin ;
 Wele hynodol genedl yn edwin ;
 I faes dros ei gwelw fin—o loew ddagrau
 Y dianga ffrydiau anghyffredin.

Dyna wlad wen o dan niwl du,
 A phurwaed ei phlant yn fferu ;
 A gwaed ei meib, gloew feib glân—gwlychwyd,
 Ie, bedyddiwyd ei gwyneb dyddan!

A'i godidog a dedwydd—ddinasoedd,
 Yn ysig domenydd
 Galarus ac arswydus, sydd
 Yn nodi dinystr anedwydd ;

Tra'r Almaen bell yn lle llon,
 Gwych ei golwg uwch galon ;
 Esmwyth yw bron ei Bismarc,
 O roi ei fys ar ei farc,

Curo Ffrainc, a rho'i y ffrwyn
 Yn ei hynfyd ben anfwyn ;
 A dyna'r hanes daenir,
 Mwy yn dân drwy'r Almaen dir.

I hon nid oedd gwewyr na dydd gwaeau,
 Yrai lengoedd o'i gwyr i law angau,
 A chledd celanedd yn eu calonau,
 Na gorfod mynych edrych ar frwydrau
 Tost, na dim wna'i thristau—can's ca'dd
 ddyddiol
 Ddiogel ethol fuddugoliaethau.

A'r llym ffrwst a'r holl ymffrost oedd
 Hel rhyfelwyr hoew filoedd
 I ddaear bedd, cuddio o'r byd
 Enwog arwyr yn y gweryd.

Rhy fawr y bost i dost ystyr
 Colli gwaed, cu, alluog wyr ;
 Iawn lwydd droes i ango'n lân,
 Ei hynod waed ei hunan !

O! fileinfawr ryfel anfad,
 Rhyw ail Waterloo trwy y wlad !
 Parai i Ewrop wir eurwedd
 Ryw hynod gur, newid gwedd,
 A byw fel ar fin y bedd—anmharai,
 Dirwasgai der rwysgedd.

Gyrai fraw i egr friwio—Rhufain fawr,
 Y fan fu ddigyffro ;
 Ac yn iawn nis cawn hono,
 Hebyru ei Phab ar ffo.

A'i ryfedd grefydd ddigrifol—gafodd
 Gyfiawn ddyrnod ingol ;
 Collawdd ei nawdd feunyddiol,
 A hir gwyna ar ei hol.

Poen enaid i Pio Nono—wn'ai hyn,
 A'i hel i fawr gyffro ;
 Ei lwyd iawn ddeiliaid o—trwy'r holl ddaear
 Y'nt o wir alar yn troi i wylo.

Paris wemp a'i hoew wyr sydd—ryw fathrfa
 Uthrfawr, benbwygilydd ;
 A pharodd *rhaid* roddi ffordd rydd
 I alon rodio'i heolydd.

Llumanau yr Ellmyniaid
 Yn y gwynt yn hofian gaid ;
 Ac wele'r beilch drigolion
 Mewn galar mawr yr awr hon.

Y genedl oll a lwyr gwyna—y loes,
 Oedd lem, a'i gorletha ;
 A'r iau ar ei gwar y gwyra—i'r llwch,
 Yn ei heiddilwch Ion addola.

Ond cyn i'r gelyn ond rhy brin gilio
 I'w wlad ei hunan, 'e welwyd yno
 Arfau gwrthryfel yn uchel awchio ;
 Ie, 'r genedl a ga'dd ei llurgunio,
 I gyhoeddus gigyddio—'i bron ddirym,
 Ymgodai'n edlym, a'i gwaed yn hidlo ;
 A thrwy erchylledd rhyfedd ran
 'E lwydd hon i ladd ei hunan !

Na, wele'n awr arwyddlun hedd—nychwyd,
 Deolwyd dialedd ;
 Draw, gyda'r gwaed ar ei gwedd,
 Paris gwympa i orwedd !

Y glwysion ddeiliaid sydd dan gleisiau—mwy,
 At Dduw mewn ymbiliau
 Yr elont, tra b'ont, heb au ;
 Gwir y gwyr E' y gorau.



CRWYDR YR AWEN.

Yr haul ar wely eurawg
A gymer hun, ac am rhawg
'E orwedda, gawr addien,
Draw'n y pant dan amrant nen;
Y dydd idd ei fynwes dân
Eilw fel plentyn hoewlan;
A thros eu tawel wely
Taena'r Ior o fro'r nef fry,
Euraidd orchudd ardderchog—hulynau
O bur ororau'r wybr oreurog.

O weled cuddio'r heulwen
A'i oleu hael dan ael nen,
Ar y gwaith cefna'r gweithiwr,
'E dry yn ol, druan wr;
Rhaw a phig ar war y ffos
Hyd doriad dydd gant aros;
Myned wna am ei anedd
O flaen nos yn flin ei wedd;
Ond goleu tân a chanwyll
Fel yr êl draw wêl drwy wyll,
Yn ei fwthyn gwyn ac anwyl,
A mwynha ei galon mewn hwyl.

Mae'n agor ei ddôr, a'r ddu
 Nos, allan, fel yn syllu;
 Yna â'i lân oleuni
 'E rodda her iddi hi—
 Eistedda yn was dyddan
 Teg wr y ty ger y tân.

A'i ddel anedd a lona—ei fynwes,
 O! fwynd edrycha;
 O'i boenau oll buan â,
 A'i Dduw hael a addola.

Os gwedd y nos guddia'n awr
 Hygarwch llawer gorawr,
 I oleu'n hardd ael y nen
 Prysura pob rhyw seren;
 Hwylonaf lu y nef lân
 Gan' newid gwên a huan.

Mor heirdd y llongau'n eu golau gwiwlon
 Yn nofio'r moroedd niferi mawrion;
 Chwai yr hwyliant y'mreichiau'r awelon
 Y dufor galltawg a'i dewfrig wyllt-don;
 Seirianawl wedd rhyw seren lon—uwch
 Acw a sieryd o'r ne'u cysuron. [moryd

Mwy siriol na maes o arian—o fyd
 Nef wen yn d'od allan,
 I hyfryd, hyfryd hofran
 Er lliwio'r gwyll yw'r lloer gân

Ac fel llon fanon fwynaidd—gudeg wedd,
 Gyda'i gwawl siriolaidd,
 Y gwna olwg anwylaidd,
 A'n bro wena drwy'i hun braidd.

Y nos i'w hell dywell daith
 Mae o fewn dim i fyn'd ymaith;
 Hon o'i sedd, draw, draw nesâ,
 A'i gwyll o'n gwydd ymgolla;
 A hoff wedd trwy fryn a phant
 Adloniant a'i dilyna.
 Seirianaidd iawn y seren ddydd,
 Hi ddaw o erddi y wawrddydd;
 Yn ei rhwysg o flaen yr haul
 Ewybr yrr drwy'r wybr araul;
 Dewis blaned ysblenydd
 I'r ddunos yw'n dangos dydd.

O wawr bur y borau—yn y dwyrain
 Deorir dydd golau;
 A'r nos dywell i bell bau—erlidir,
 Yn awr 'e eurir duon ororau.

Yr holl ser, y llu seirian,
 Gyda'r wiwfad leuad lân,
 I gysgu ânt mewn gwisg wen
 Y'ngolau'r eang heulwen.
 Dôrau'r dwyrain gain i gyd
 Ar hyn geir yn agoryd;
 Difyrol dant adferiad
 Dery myrdd o adar mad;

'E ddyru'u cerddi eirian
Y wig oll yn fôr o gân.

Ha! dacw'r gloew, hoew huan,
O siriol lys y wawr lân

Gyda'i swynol,
Wiw ddymunol wedd, mewn eiliad,

Fe rodde wledd ar fwrdd y wlad,
A rhydd fyd ar ei ddyfodiad.
Ac anian gawn yn ei gôl
Dan ei sidan neis hudol.
Swynol wiwdeg rosynau—gorsiriol,
Yw ei hynodol addurniadau.
Fry yn hofran ne' hyfryd,
Gan roi her i bellder byd,
Difyr yw gwel'd foreu gwiw
Y llawn belydrau llonwiw;
O mor lwys ac O mor lân
Yn gosod bob un gusan,
Ni a'u cawn yn mlaen ac ol,
Ar ddenol ruddiau anian.
O'u gweled gyda'u gilydd
Yn d'od, gan arwain y dydd,
Y gw lith godidog a glân
Chwery, fel clychau arian
Glwysion, ar frigau glaswawr
Myrddiynau llysiâu y llawr.
Enw a nod ein Duw ni— nefol baentiad
Yw y darlleniad ar y llwyni.

Wele, denol ydyw anian—anwyl
 Frenines byd cyfan ;
 O! mor wiw o liw ne' lân
 Ei gwasgarog wisg eirian.

A'i rudd dân mor hardded yw—ein huan
 Hoew a diledryw ;
 Ar echel aur uchel lyw
 Goludog o wawl ydyw.

Mae pob dyffryn a bryn braidd
 A gwên heulog anwylaidd,
 A min hwn fel yn mwynhau
 Swynol newid cusanau.

Nefol eilydd
 Hynod gelfydd
 Hoew garolydd
 Hygar heulwen

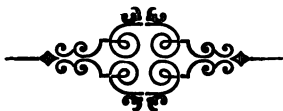
Uwch y maesydd
 Yn orddedwydd
 Yw'r ehedydd
 Ar ei aden.

Fe dybiaf wel'd angel Duw
 Drwy'r wybr hardd gardd y Gwir-Dduw—
 'E rodia hwn ar adenydd
 O wlad ein Duw i wel'd ein dydd!
 A rhwng y ser yn nghysuron
 Goleuni bro hardd glan wybr Ion,

Sylla a gwela hwy i gyd,
Lawen filfil nefolfyd;
Ac at Naf rhyfedda fwy—'n wybr **nefoedd**
Uwch ei oludoedd anchwiliadwy.

Ha! wele draw wlad yr Ion—noddfa rad,
Ne' ddifyr y Cristion;
A dacw'i golau heuliau hi
Lawer mil ar ei hymylon.

I edrych ar anfeidrol—le Duw da,
Gwlad y dydd trag'wyddol,
Dy ddawn, fyfyrddod ddenol,
Rhy wan yw'n awr, awn yn ol.



E N G L Y N I O N .



Y R E R Y R .

AR ddwy aden hardd, hoew edn yw—'r Eryr
Arwrol digyfryw ;
Eirian deyrn adar ne' ydyw,
Ar hyd ein byd ar waed yn byw.

Difyr od, ei fawrhydi—o'i anedd
Yn heinyf ymgodi,
I hwyliog gynrychioli
Yn wybren nef ein bro ni.

Trwy'i gu antur, O, gynted—'e geir hyd
Gaer y ser afrifed ;
Yn hyf iawn trwy y nef hed
Am y chwima' a chomed.

Yn ei fwyniant myn'd pan fyno—fedr ef
Drwy yr hardd nefol-fro ;
Tua'r haul, 'e ga rod-di tro,
A'i ddewr adenydd aur dano.

DYSTAWRWYDD YR AWEN.

Byw ydwyf, waeth heb wadu—ow! y byw,
 Heb awen i ganu;
 Byw a fy mron heb galon gu,
 A byw heb wyneb i wenu.

Newidio tlyzni Eden—ie 'r wlad,
 Anwyla' dan heulwen;
 Ffarweliaw, hen Walia wen,
 A ddirywiodd yr Awen.

Y dystawrwydd dystia hiraeth—mawr am
 Yr hen fro, ysywaeth;
 Fe wylaf, O, fy alaeth!
 Pwy wyr ei maint? ond pa waeth?

Effro dir ffrydiau arian—y gudeg
 Eden fach, ddysgleirlan,
 Cymru ber, hoff gartre'r gân—sydd heb baid
 Yn hudo f'enaid a fy anian.

A! hynodol o annedwydd—i mi
 Adael Mon ysblenydd;
 Y wlad glau, lawn blodau blydd,
 Sy' baradwys i brydydd.

Drwy y llwyd gyfandir llydan—yma
 'Does dim swyna f'anian;
 Mud yw'r holl adar mân—ar gangau'r coed,
 'Does yn y mangoed seinio mwyngan.

Sain hudolus hen delyn—fy nghu wlad,
 Ar fy nghlust ni ddisgyn ;
 Lle ni chlywir dyri'r 'deryn
 I eurog wawr y boreu gwyn.

Go unig byw heb ganu—hynodol,
 Llawen adar Cymru ;
 O! am dyner sain i'm denu,
 Un dirion dôn Aderyn Du.

Mae f' hiraeth a'm myfyrion—am y clau,
 Syml leisiau melysion ;
 Nid oes a lona 'nghalon
 Mal dyri mel adar Mon.

O stwr astrus tir estron—anfonais
 Fynych ocheneidion,
 Am fy ngwlad, fy mam-wlad, Mon,
 Gyda golwg digalon.

Ar fy Ion, eto, erfynia—f'enaïd,
 Am Fona anwylaf ;
 Ac os ei fad genad a gaf,
 Gyda chu olwg dychwelaf.

Gwlad y Gân, O! gweled ei gwedd—i fi,
 Fyddai'n fawr anrhydedd ;
 Canu ei mawl cyn 'y medd,
 A'i hoff dir i hir orwedd.

Y G W A N W Y N .

Wi! gyrwyd o'm gorawr—y gauaf dig,
 Fu dost ac erchyllwawr ;
 Mwy rhoddwyd im' euraidd dymawr,
 A diwedd mwyn i dywydd mawr.

Y Gwanwyn deiliog yn ein dolydd—welwn
 Eilwaith mor ysblenydd ;
 Ac anian dlos yn seinio sydd
 Ei eres glod dros y gwledydd.

Yn nhawel wres ei gain huan—gwëna
 Fel gogonawl rian ;
 A'i newydd wisg, lwyswisg lân,
 Sy' o dlws hudol sidan.

Dymunol od, a mwynaidd—ydyw hwn,
 Dihunodd yn rhydddaidd,
 Bob dyffryn, a bryn o'r braidd,
 A gwên heulog anwylaidd.

'E ddilladodd y llwydion—goedydd oll,
 Gyda'i ddail ireiddion ;
 A gwnaeth o'u brigau noethion
 Demlau adar lliwgar, llon.

Y ber ddol oedd heb fr ddeilen—sy' glws,
 A glasach nag Eden ;
 Mae 'n ardderchog wisgo gwên,
 Yng nghol yr eang heulwen.

Ac O! mor hardd yw'r caeau—fore gwyn,
 Difyr gwel'd y blodau,
 A min haul nef, fel yn mwynhau
 Swynol newid cusanau.

'E chwery'r gwlith, fel clych arian—ar frig
 Llysiau'r fron serchoglan;
 Ac o'r mangoed ceir mwyngan—
 Rhydd ydyw'r myrdd adar man.

I'm lloni mae llwyni meillionog—a gwiw
 Geirdd y cor asgellog; [dydd,
 Ond, mae aur geinciau'r *Gog—a Llygad*
 Goleu a dedwydd Gwalia odidog?

Yn dolenu hyd ael anian—fe gaf
 Y gu afon loewlan,
 Er hudo glwys ffrydiau glân
 I'r lldiog ddyfnfor llydan.

O'i rhwymau rhew, O! mor rhydd—y rhodia
 Ar hyd gro y dolydd;
 Miwsig yn ngodrau'r meusydd,
 Yw su ei dwr nos a dydd.

Ond, y Gwanwyn a'i deg wena'—ar fyr,
 Er ei fawredd, gilia;
 A godidog y doda
 Ei ddial sedd i lwys ha'.

CHWEFROR, 1870, YN NGHYMRU.

GWEN haul gwyn ni welwn—natur o'i hing,
 Yn trengu ganfyddwn;
 Diodid (fel dywedwn)
 Maes o wae yw y mis hwn !

Drwy y nwyfre rhaiadr anhyfryd—gawn
 O'r gwynt blin a rhewllyd;
 Daw hwn, ac nid oeda enyd,
 A'n daear gain ail dur i gyd.

Llwyd yw gwawr dillad gorau—y dolydd,
 Oedd delaid iawn gynnuau;
 Cerddorion clyision clau—y wig, dihwyl
 Yw eu hyawdl anwyl delynuau.

Ar hynt y rhewynt, 'rwan—gyda 'i hen
 Gadwynau, sy'n mhob-man;
 Denol ffrydiau anian—
 Dyru glô ar eu dwr glân.

Cynddeiriocach, cawn y ddryghin—beunydd,
 A'i hubaniad gerwin;
 Onid hoff, f'ai newid hin
 Am hafaidd dês Mehefin ?

Aed ar unwaith, y dwyreinwynt—drosodd,
 Mae'n d'rysu pob helynt;
 O! na ddeuai mwyn dde'wynt
 A haul ha' yn ol i'w hynt.

GAUAF, 1871, YN AMERICA.

YN y fro oll un friallen—nid oes,
 Na dewisol ddeilen;
 Y ddôl ydoedd ail Eden,
 I gwsg aeth yn ei gwisg wen.

Y dirif adar fu hudol—o'm gwydd
 Ymguddiant yn hollol;
 Yr un ni chlywaf ar ol
 O'u haml leisiau melysiol.

Y tawel oerfel, hirfaith—andwyo
 'N daear yw ei hoffwaith;
 Gyr hwn hi'n graig ar unwaith,
 A rhewa'r dwr ar ei daith!

Llwyr oer yw y llawr eira—a daenwyd
 Ini er ys dyddia';
 O! am ddedwydd dywydd da—a thirion,
 Hylon awelon, fel yn hen Walia.

Gwae fi! dan oerni y nen—ai ni phar
 Hwn fferu pob gwythen?
 Rhyfedd na rewa'r awen,
 Holl sain y pwyll sy'n y pen!

Os yma'n aros mewn eira—yr wyf,
 Ar rawd erchyll gaua',
 I'n wedi hyn, o daw ha',
 Af yn ol i f'hen Walia.

AR OL DARLLEN ENGLYNION DEWI HAF-
HESP, "EIRA A RHEW, OER YW'R HIN."

TEG yw'r hîn, paid ti gwirioni—Hafhesp,
Hefo'th rew a'th oerni ;
A bydded lawen d' awen di,
Yn enw'r anwyl, ni ryni.

Os hen Ferwyn sy'n farw—os anian
Swynol sydd yn welw ;
Mewn hun hyd y gwanwyn mae nhw,
Ac enwog acen y Gwcw.

Na chwyna, wych awenydd—gaua' dig
Dâl it' yn ysblenydd ;
Dymor du y mawr dywydd,
Fe dd'wed werth yr hafaidd ddydd.

O gwasgarog wisg o eira—ddododd
I Eden Ewropia ;
Gwanwyn prid a'i newidia,
Twyma'i holl foty mau iâ.

Eto ceir eilio carolig—hudol,
Gan adar y goedwig ;
A dyddanol hedydd unig,
Wibia â chân bach yn ei big.

I wel'd gwerth gwlad y gân—i Amerig
Am awr o doet 'rwan,
Ha' *ti a* "rewet" druan,
Dra rhewa y dwr ar dân!

WRTH EDRYCH AR DDARLUN CRANOG-
WEN.

Ai llongar eneth Llangranawg—welaf?
Na, ei heilun serchawg;
Heb ei doniau byd-enwawg,
Wele trist fydd ein gwlad rhawg.

Y R A F O N .

(Buddugol yn Nghystadlueaeth Rhosmeirch, Mon, Llun y Pasg, 1869.)

CORFF o ddwr, gloewddwr glân—yw'r ddel afon
Rydd lifa trwy'r graian;
Huda y myrdd ffrydiau mân
I'r lliidiog ddyfnfor llydan.

WRTH FYNED I UN O GYNGHERDDAU
LLEW LLWYFO.

'E GAF lwysgu felusgerdd—heno gan
Ogonawl, hoff bencerdd;
Un sydd o wir gewri'r Gerdd,
Ac angel i gadw cyngherdd.

MORGAN LLOYD, YSW.

(Byrffyr, buddugol yn Eisteddfod Llanerchymedd, Awst 20. 1869.)

GWLADGARWR hyglood a gwron—yw'n llyw,
Morgan Llwyd fwyneiddlon;
Un gwylaidd a hael galon,
A'i glod a fydd tra Gwlad Fon.

Y PECHADUR RHYFYGUS.

YN ei olwg 'ni welwn—lun y d—l,
 Ei hen dad os syllwn;
 Daw rhyfedd ddiwedd i hwn,
 Nod ei enaid yw annwn.

 WRTH WRANDO MISS JENNIE OWEN, MIL
 WAUKEE, YN CANU.

DULL anwyl a dillynaidd—y fun hon
 Fwynheir yn siriolaidd;
 O! fwyned trwy f'enaid traidd
 Ei sain, felus nefolaidd.

Y L L O E R .

RHYW wiw dduwies yw ar ddu sedd—yn hardd
 Fro y nef yn eistedd
 I liwio nos a'i hylon wedd,
 A llywio'r mor yn llaw'r Mawredd.

WRTH GYFARFOD DYN FFALS.

GWNA olwg anwylaidd—wedyn sieryd
 Yn siriol a mwynaidd;
 Ond buan caf mor Satanaidd
 Yr anafa lu—yr hen flaidd.

BETH SYDD YN Y NEF.

ENGYL c'oedd luoedd lawer—ar dyner
 Danau 'n moli'n seinber;
 Swn torf o saint rif y ser—heb ballu
 Yn hyawdl ganu odlau Gwiwner.

Y DIRWESTWR.

TYDI ddewr astud ddirwestwr—wyddost
 Rinweddau, y gloew ddwr;
 Adwaeni di yn y dwr
 Y Duw ydyw ei awdwr.

M I S M A I.

I GLYWED y Gôg i wlad y'gan—Mai
 Yw'r mis ddena f'anian;
 Nid oes hoew wawd is huan
 Ail dyri mel ei adar man.

WRTH YSTYRIED EIN PARODRWYDD I
 DDIFRIO EIN GILYDD.

PARCHEM pe byddem o'r bôn—yn yr Iawn
 Yr oll o'n cyd-ddynion;
 Carem, mawrygem yr Ion,
 A molianem elynion.

AR ENEDIGAETH MERCH I MR. W. DAVIES
A'I BRIOD, MILWAUKEE, WIS.

WELE ddél ole' lili—ar fynwes
Gwir fwynion rieni;
Harddwch y nefol erddi
O law Duw hael ydyw hi.

YR IAITH GYMRAEG.

Y GYMRAEG, Ô! mawryger—hon y sydd
Gan saint yr uchelder;
Iaith Eden ardd, iaith Duw Ner,
Dyna ydyw, na wader.

AR DDERBYNIAD DARLUN GABINTWR.

A! hen wr mwyn o air mad—i'r ddaear
'E ddeuaist ar winciad;
Yn hwyr, neithiwr, 'r o'et mewn mwynhad,
Yn lloni llu yn y lleuad!

WEDI BLINO YN DYSGWYL HIN DEG.

HA! cawn flwyddyn ar ei hyd—o auaf
Gwywol ac anhyfryd;
Gwanwyn gwiw'n hen aua' i gyd,
A haf yn aua' hefyd!

I UN O BLANT Y DIAFOL.

HEN adyn ydyw, o nodwedd—warthus,
 Gwrthyd bob ymgeledd;
 'E wna'i lw, yn ol ei wedd,
 Y myn farw mewn oferedd.

AR FARWOLAETH GWR CYFOETHOG.

YMA ei noddfa mewn hawddfyd—chwalwyd,
 A chiliodd pob gwynfyd
 Ar unwaith; aeth yntau'r enyd,
 I ddyfnder bedd o fwynder byd.

Y RHAGRITHIWR.

GWAG wr, miniog ei goryn—hen elyn
 Wyliaf bob mynydyn;
 Rhan o eiddo'r anoddyn,
 Eilun o dd—l, enw o ddyn.

SYLW UN O'R HEN DADAU AR OL CAEL
 ORGAN I'R CAPEL.

HA! mae genym i ganu—iawn organ
 Argoel ein dadebru;
 Hynod iawn dwmp, *machine* du
 Yn nheml Ion y' molianu!

Y B E I B L .

NID oes drwy'r llyfr hwn un darn—nad ydyw
 'N llawn Duwdod cywir-farn ;
 Deil tra byd i gyd yn gadarn,
 A newydd fydd yn nydd y Farn.

PETHAU DYMUNOL.

HENDRE' gun i drigianu—tân a bwyd,
 Dawn bardd i brydyddu ;
 Aelwyd lân, anwyliaid lu,
 A theg eneth i ganu.

BEDDARGRAFF CYBYDD.

Dilyn y byd i lan y bedd—wn'ai hwn,
 I hel aur yn garnedd ;
 Ond ow ! aeth, yn dlawd ei wedd,
 I dân Duw yn y diwedd !

Y GAREG FILLDIR.

RHYW unig faen, i'r hwn gofyna—dyn,
 Hyd y daith drafaelia ;
 Gair sydd wir a gwers sydd dda,
 Ei hanesyn gynnwysa.

Y · GYDWYBOD.

Y GYDWYBOD, nod pob eneidol—yw,
 A nef i'r dyn duwiol;
 Ond i'r ciaidd, ffaidd, ffol,
 Ffwrnes o dan uffernol.

Y FFYNNON.

Y FFYNNON hylon yn helaeth—ddyru
 Bur ddwr i'r gre'digaeth;
 Darllawdy'r holl li' odiaeth,
 Dyga nod y Duw a'i gwnaeth.

I MISS NETTIE JONES, CHICAGO, YN EIS-
 TEDDFOD WISCONSIN.

I NETTIE, pwy geir yn ateb—mewn cân,
 Mae'n acenu purdeb;
 Nettie ni—hynota o neb—
 Ei hyawdl sain sy' dlysineb.

“NI DDAW HENAINT DDIM EI HUNAN.”

O DDYDDIAU ca'em ddeuddeg cymaint—i fyw,
 Ni f'ai fawr ragorfraint;
 Os cawn hir oes, cawn arw haint,
 Nid ei hun y daw henaint.

AR OL GWRANDO Y PARCH. D. HARRIES,
CHICAGO, YN DARLITHIO AR GYMRU.

WELE! 'n hen fro wen ysblenydd—heno,
Trwy'n hanwyl ddarlithydd,
Yn ei swyn o'n blaenau sydd,
Cymru fad, Gwlad y gwledydd.

Ie, Harris deg, 'e ro'ist di—air hoff
I ei rhin uchelfri;
A bu ei chynhes hanes hi
Yn felus iawn ei flas ini.

I AER BYCHAN MR. O. L. OWENS A'I BRIOD,
RACINE, WIS.

Tlysach baban nis ganwyd—na John bach,
Anwylach ni welwyd;
O law yr hael Ior wyd—yn orsiriol,
Eilun hudol o Owen ydwyd.

Bellach yn hoewach o hyd—y tyfot,
Etifedd siriolbryd;
Chwim iawn wr bach, chwe mwy na'r byd,
I Owen L. a'i anwylyd.

YN *ALBUM* HENDREF.

HENDREF anwyl, Hendref fwynwedd—i ti
Boed teg goron rhinwedd;
Bywyd o hwyl, byd o hedd,
A Ne' Duw yn y diwedd.

Y WIALEN FEDW.

(Buddugol yn Eisteddfod Kansas, 1875.)

UN gâs yw, a llawn gwg—hen wialen
 Anhylaw ei golwg;
 Tra dynol hil, da'i chilwg,
 I lunio trefn ar blant drwg.

I'R PARCH. MOSES WILLIAMS, CHICAGO,

EIN Moses o dan Iesu—sy' dda was,
 O ddewisawl allu;
 Nis gwyddom am Gymro mor gu,
 Goreudeg wr, rhaid ei garu.

I'R DR. J. LL. WILLIAMS, CAMBRIA, TRA YN
 LLYWYDDU EISTEDDFOD WIS., 1874.

Y MEDDYG mwya' addien—yw Williams,
 Ein hwyliog lyw trylen;
 Dyn llon, hoew, dyn llawn awen,
 A dyn a byd yn ei ben.

Y BYWYDFAD.

(Buddugol yn Eisteddfod Wisconsin, Nadolig, 1875.)

NAWDD rhai fydd ar foddi—ar gyforiog
 Ferw yr erch weilgi;
 Cwyd y llesg, gwawdia y lli',
 A her don i'w ro'i dani.

AR OL GWRANDO Y PARCH. T. FOULKES,
OSHKOSH, YN PREGETHU.

EUROG araeth Foulkes, a'i rhagorion—yrr
Ar ffo'n holl helbulon ;
Hynodir hi gan waed yr Ion,
Hael ddiogelydd y galon.

AR OL GWRANDO ARAETH OEDD DIPYN
YN DROM AR GYMRU.

MDWYN iawn yw pob man yno—a swynol,
Er i Siôn ei dwrdio ;
Ac er garwed y dywed o,
Hen wlad anwyl ydyw hono.

I AER BYCHAN MR. JOSEPH WILLIAMS A'I
• BRID, MILWAUKEE, WIS.

DDVEITHR bach, 'e ddaeth i'r byd—ail angel,
Ieuengaidd, o'r gwynfyd ;
Ac fel glân angel o hyd,
Heb ei fai y b'o'i fywyd.

MEWN ALBUM.

YN y Creawdwr, a thi'n credu—mwy,
Ddaw dim all dy ddrygu ;
Ffol fyddai'th wel'd yn crynu,
A Duw, dy Dad, o dy du.

I'R PARCH. REES EVANS, CAMBRIA.

(Buddugol yn Eisteddfod Wisconsin, Nadolig, 1875.)

Gwir haul gwlad, a goreu lyw gwledd—addien
 Foneddwr siriolwedd,
 Ydyw Rhys, da was Duw'r hedd;
 'E nawdd Awen i'w ddiwedd.

**I GYNTAF-ANEDIG MR. W. H. JONES A'I
 BRIOD, CHICAGO, ILL.**

GLAN iawn a gwiwlon hynod—yw'ch Huw bach,
 Byw gaffo heb drallod;
 Bychan fyddo ei bechod,
 A nefoedd Naf fyddo'i nod.

**I DDWY ENETH YN CELLWAIR MEWN
 ADDOLIAD.**

'E FU'R ddwy Fari ddifyrus—heno
 Yn hynod gellweirus;
 Ond gwyddom, er nad gweddus,
 Na buorawn heb yr us.

MEWN GWESTY ELLMYNAIDD.

GWELY gwair, gwael o'i go—mae'n arw iawn,
 Mae'n oer i fod ynddo;
 Cyfodaf, nis mynaf mo'no,
 Ni thâl i wr, mae'n eitha' i lô.

DAU BLENTYN MR. W. S. JONES (*GWILYM MACHNO*) A'I BRIOD, CHICAGO ILL.

ARTHUR Haydn, wrth rodio—drwy y byd
 Ar bawb a ragoro;
 Goreudeg wr diguro,
 A dawn Nef yn ei dôn f'o.

Willie, anwyl ei wenau—diao bod
 Ei ben trylawn yntau
 Yn d'weyd in' y daw â doniau
 Gânt yn ein tir eu hir fawrhau.

Y MEDDWYN DRANOETH WEDI *SPREE*.

DRWY y gwirod a'r gwario—ha! tranoeth
 Truenus ddaeth iddo;
 Wedi'r yfed a'r *ravio*,
 Ow. ow, caf v llanc fel llo.

BRIOD MI
 Eilun hudoi o Owen ydwyd.

Bellach yn hoewach o hyd—y tyfot,
 Etifedd siriolbryd;
 Chwim iawn wr bach, chwe mwy na'r byd,
 I Owen L. a'i anwylyd.

YN *ALBUM* HENDREF.

HENDREF anwyl, Hendref fwynwedd—i ti
 Boed teg goron rhinwedd;
 Bywyd o hwyl, byd o hedd,
 A Ne' Duw yn y diwedd.

P R I O D A S O L .

**MR. ALFRED MENGEL A MISS LAURA JANE
PARRY, BANGOR, WIS.**

Iwch' boed heddwch, a byd dyddan—ar hyd
Yr oes o hyn allan;
Syber a glwys bâr glan—f'och yn mwynhau
O hynod wenau Duw ei hunan.

Dan ei arweiniad Ef—eich hyfrydwch
F'o rhodio mewn tangnef;
Eich nod f'o dedwyddwch y nef
A'r einioes yn daith i'r wiwnef.

**MR. HENRY REES A MISS MARY ALICE
EVANS, OSHKOSH, WIS.**

HARRI a'i Fari fwriwyd—i fro serch,
Ac ar frys e'u d'ryswyd;
A thrwy'r rhyfedd, ryfedd rwyd,
Yn y ddolen hwy ddaliwyd.

Yn ddedwydd un o ddodi y ddau—mil
Mwy fydd eu mwynderau;
A boed eu bywyd heb au
Yn nawdd Ion a'i dda wenau.

MR. W. OWEN, RACINE, A MISS ELIZABETH
FOULKES, OSHKOSH, WIS.

Ein William anwyl ymunodd—a'r fwyn,
Hawddgar fenyw hoffodd;
Eliza fad, liwus fodd,
Hon yw y goron garodd.

A da gwnaeth pan aeth am ethawl—fun deg,
Fe wna'i dy'n ddedwyddawl;
Eliza ddiwyd, lesawl,
Fwyneiddiaf un, haedda fawl.

Gwraig gall, a gwr cu hollol—yn y byd,
Gânt ne' bach ddymunol;
Rhodiad perffaith, hyfrydol,
A mwynhad heb ddim yn ol.

Felly hwythau, ddau ddyddan—arweiniant
Ryw einioes gysurlan;
A doniau Duw ei hunan
Fydd ryfedd rif idd eu rhan.

Ein Hiôr weno ar eu huniad—o fyd
Y nef wen yn wastad;
Ei ragorol, oreu gariad
Ddyddano mwy y ddeuddyn mad.

A'u hil hwy f'o lawer—o lwyddianol
Ddynion llawn gloewder;
Ac a rhinwedd coroner
Hwy'n addien oll gan Dduw Ner.

MR. E. EVANS (*NICANOR*) A MISS KATE
EVANS, PEN Y BONC, OSHKOSH, WIS.

Y cu, hoewbur lanc, Eben—ha, ti wnest
Yn awr burion bargaen ;
A diau nad âi yn hen
Heb lon'd ty o blant awen.

Awen a chân, a chu hynod—eneth,
Lona'th anedd hyglod ;
Am y byw sydd ddedwydd od,
Ti, Eben, gefaist wybod.

Gwae'r unig, o wirioni—ei hunan,
Mae'n nghanol trueni ;
A gwan iawn, da gwn i,
Yw prydydd heb briodi.

Wedi priodi y prydydd—bellach,
Cawn billiau ysblenydd,
Yn d'od fel yr awel rydd,
O'i lawn ben luon beunydd.

Nicanor, iawn y ceni—'run awen
A'r hen ewythr* feddi ; **Nicander.*
Ni thâl ei hattal iti,
Deil ei nawd tra'n cenedl ni.

Yn cytuno â Kate anwyl—boddus
Byddot, nes cei orhwyl,
Mewn nefol lu, mewn hyfawl wyl,
Gyda'n Iesu, gwedi noswyl.

MR. O. R. ROBERTS, GYNT O DY'N 'R
ARDD, HENEGLWYS, MON, A MISS KATE
PRICE, GENESEE, WIS.

MAE'r son yn wirionedd—yn y rhwyd
Ceir "Ty'n 'r Ardd" o'r diwedd
Chwalfa røed i chwilfrydedd
Y cuaf lanc hyfawl wedd.

Yn iach, Owen bach, heb ochel—yr wyf
- Drwy hyn yn diarddel;
Rhaid it' droi draw yn dawel,
A byw mwy o glwb y mel.

Ond er hyny, dirionaf—deg gyfoed,
Cofion serchog ddaliaf;
A'th ddydd yn hirddydd o haf,
Yn nawdd Ion, a eiddunaf.

MR. F. ATTWOOD A MISS NELLIE ROBERTS,
CHICAGO, ILL.

GWIR addfwyn bår gwareiddfoes—yw y rhai'n,
Rhinwedd fyddo'u heinioes;
Byd hylwydd, bywyd diloes,
A *honey-moon* am eu hoes.

**Y PARCH. H. P. HOWELL, MILWAUKEE, A
MISS MAGGIE WILLIAMS, SPARTA, WIS.**

Ein Howell dawel o'r diwedd—dderbyniodd
Arbenig anrhydedd;
Bun lân iawn, benyw lon wedd,
Yn goronog o rinwedd.

**MR. B. EDWARDS, BRYNGOLEU, A MISS
SARAH JANE LEWIS, OSHKOSH, WIS.**

Byw'n annoeth ar ei ben ei hunan—byth,
Ni fynai Ben ddyddan;
Idd ei fynwes lodes lân
Gymerodd fel gem eirian.

Bellach dedwyddach dyn—a fydd efo
Ei ddifyr wraig ddillyn;
Ing a loes na foed yn nglyn—a'i ddenawg
Fwyd hwyliawg a'i fyd dielyn.

**MR. R. W. ELLIS, MILWAUKEE, A MISS
MOLLIE LLOYD, OSHKOSH, WIS.**

I Rob. a Mari bo mirain—einioes,
I'r wiwnef yn arwain;
Byd o iechyd, byw diochain,
A'u deno hwy yn daid a nain.

MR. W. WILLIAMS, GYNT O DANYBWLCH,
 HENEGWLWYS, MON, A MISS KATE ROB-
 ERTS, MONA, COLUMBUS, WIS.

WEL, O, 'r anwyl! rhy hynod—dy weled
 Di, William yn briod; [nglwys
 Dyn byw! ddoe ein dau'n bod—yn chware'n
 Fro Heneglwys, fan firain hyglod.

Heddyw yn wr addwyn wedd—gwir i gyd
 Gwraig wen a siriolwedd,
 Dedwyddyd dy fywyd hyd fedd,
 Yn lân a denol yn d'anedd.



COFFADWRIAETHOL.

Y DIWEDDAR BARCH. E. PUGHE, LLAN- TRISANT, MON.

(Buddugol yn Nghystadleuaeth Llandrygarn, Rhag. 27, 1869.)

WELE! 'n twr iesin o Lantrisant—Puw,
Ein pen a'n dyhuddiant;
Aeth fry'n ethol, siriol sant,
I ganol Nef gogoniant.

Ei athrawiaeth, wr Æon—a'i ddoniau
Oedd anwyl a thirion;
Mwy ni cheir, na'i stor cynghorion,
Er gloes mawr i eglwysi Môn.

Môn a welir mewn alaeth—yn hir iawn,
Ar ei ol ysywaeth;
Ei gwreng, a'i bôn gan wylo'n waeth,
Sy' yma'n aros mewn hiraeth.

Aml son am ei elusenau—'n ein mysg,
A'i addysg trwy'i ddyddiau;
Wr da hynod, mewn clod clau,
Y byddwn hyd ein beddau.

Y DIWEDDAR MR. D. E. EVANS, OSHKOSH.

RHOED y cerddor da, cywirddawn—Evans,
 Oedd ufudd a fyddlawn,
 I'r ddaear ddu, er ei ddawn,
 Dyn a'i enaid yn uniawn.

Mae rhyw dra mawr, drwm hiraeth—ar ei ol,
 Rhyw welwi mae'r dalaeth; [wn,
 Rhaid i'r fron gwyno'n gaeth—dal nis gall—
 Yn hir y wylwn o wir alaeth.

Ië, ni alarwn laweroedd—er
 Ei fod yn y nefoedd;
 Yn ei wlad anwyl ydoedd,
 Un a Duw ei lonaid oedd.

Yn fawr ei yni fore'i einioes—daeth
 O'i wlad wen wareiddfoes;
 Ac â'i rawd rhyw lawer croes—gysylltwyd,
 A llwyr y'i daliwyd â llawer duloes.

Fe oddefodd o afar—yr hen fyd,
 'Ran fawr yn 'wyllysgar;
 Trwy bob gwg c'ai olwg ar
 Ei wir Dduw ar y ddaear.

Er llidiog drallodion—yn nhir estron,
 Rwystrowyd mo'i amcanion;
 Canai hoffus acenion—yr iaith rydd
 I'w Dduw beunydd—dyna'i ddybenion.

A'i genedl hoffai ei ganiad—a'i waith
 Wir edmygai'n wastad ;
 Wr heb wyrni, oreu beirniad,
 Gawr o wir fri gurai ar frad.

Dyrys orthrymderau—ddiystyrodd,
 A stwr anhawsderau ;
 Hyd risiau hynod clod, clau
 Y dringodd hyd awr angau.

Bu ei ran ar lwybr rhinwedd—a'i fywyd
 Difeiau'n anrhydedd ;
 Ac mwy uwch poen mewn hoen a hedd
 Y nefoedd wen fydd ei anedd.

Yn nhud y boen y dybenodd—i dy
 Ei Dad y cyfeiriodd ;
 Draw tua'r gwynfyd 'e drodd—ac anwar
 Dwrw hyll daiar oll a adawodd.

O fawr nifer nefoedd—fe seinia Fâs
 Syna fil o filoedd ;
 Diau wr da, rhaid oedd—ei gael i'r nen
 I wleddau llawen Arglwydd y lluoedd.

Yno y gân ogonawl—a una
 Mewn swynion trag'wyddawl ;
 Gyda chlau gôrau y gwawl,
 A'u dial odlau hidlawl.

Y DIWEDDAR MR. DAVID CHARLES, BETH-
ESDA, GER OSHKOSH, WIS.

MAE'R anwyl Charles mawr rinwedd—wedi myn'd
Maes o'i boen a'i lesgedd;
Hwyllo draw i wlad yr hedd,
Hefo'i Dduw, fu ei ddiwedd.

Darfu oes ei loesion—ni oddefa
'N hwy ddeifiol awelon,
Y ddaear anhawddgar hon,
Na'i haflanaf elynion.

'E ddiflanodd ei flinion—boenau oll,
A byw'n iach gaiff weithion;
I uno fry 'ngwynfa'r Ion
Sain felys y nefolion.

Oedd flaenor rhagorol—yn eglwys Ion,
Gloew sant anghydmarol;
Bethesda wyla ar ol
Yr henadur hynodol.

Trueni dwyn tirion dad—garai pawb,
Gwr pur ei ymroddiad;
O'i ol cheir, er ymchwiliad,
A leinw'i le yn y wlad.

Khyw dawel wr duwiol iawn—oedd efe,
Carodd fywyd ffyddlawn,
A swynol lys y ne' lawn
Yn nod i'w enaid uniawn.

Ni ddewiswyd gan Dduw Iesu—erioed,
 Yr un mwy anwylgu;
 Ni yrwyd engyl anwyl lu
 I groesaw gwr haws ei garu.

Yn nghanol gerwin ddrychinoedd—y byd,
 A'u henbydus ingoedd,
 Cawr wrth orseddfainc Ior oedd,
 A dyn i fyd y nef ydoedd.

Dan gydio'n ei Geidwad—ar ei ddeulin,
 Gwir addolai'n wastad;
 'E gurai ddrws trugaredd rad,
 A'i Ior agorai o gariad.

A'i weddi ef f'ai ddyfal—ar Iesu,
 Trwy ei ras dihafal;
 Ein dwyn fel y ca'em ein dal
 Dan nawdd Duw yn nydd dial.

Ei Waredwr ydoedd—ei hyfrydaf
 Frawd yn mhob tymhestloedd;
 Dyn â'i i fyd y nef oedd—heb ofnau
 Hen afon angau na'i hyfion ingoedd.

Ar ei ol ofer yw wylo—yn ol
 Ni welir byth mo'no;
 Yn wrol awn ar ei ol o
 I wlad Ion, cawn ei wel'd yno.

**Y PREGETHWYR IEUANC GOBEITHIOL, MR.
OWEN P. JONES, WAUKESHA, WIS., GYNT
O DY'N LON, LLANFAELOG, MON.**

OCH! Owen bach, yn y bedd—ti ydwyt
Wedi'th ro'i i orwedd;
Ond A! er hyn i dir hedd
Daw enyd newid anedd.

Newid yr anedd, myn'd i'r wiwnef—gei,
At y Gwr fu'n goddef;
Rho'ed it hawl i anrhydedd,
A mwynhad ei gwmni Ef.

Borau einioes ber enyd—i aros
Ge'st ar diroedd drygyd;
Caseaist fai, ceisiaist fyd
Heb ei fai, byw i fywyd.

Mynwes hoff wlad Mona—ai hynodion
Newdiaist yn fora';
Tan nefoedd it' ni f'ai dda,
Un dim, unlle ond yma.

Yn dilynu dy laniad—derbyniaist
Arbenig groesawiad;
Rhagorol gywir gariad
Mwynaidd lu mewn newydd wlad.

Yn awr wylo o wir alar—y'u caf,
A'u cwyn am fab hawddgar;
Bywiog em heb gymar—un oedd dduwiol,
A rhy addawol i deulu'r ddaear.

UWCH BEDD RISIART DDU O WYNEDD, YN
MYNWENT SOAR, ROSENDALE, WIS.

FAN tawel o fewn tywod—ai'n llenor
Yn llonydd sydd ynod? [Ddu,
Ai'n bardd o'th fewn sy'n bod—ai Risiart
Guwas i Iesu gwiw, sy' isod?

Ie, mae'n wir, ac mae'n arw—meddwl,
Mae addef yn chwerw;
Mae yr awen oedd mor hoew
Mwy yn y llawr yma'n llwm!

Bellenig unig anedd—os ti ge'st
Y gwir fardd o Wynedd;
Sai'i eirianawl lwys rinwedd,
Fe'th heria fyth, oeraf fedd.

Ow! y lle tywyll tawel—ti gefaist
Gyfoeth gwerth ei arddel; [Ior
Rhyw drysor fydd ddydd a ddel—gan Dduw
Yn hyfawl euro'r nefol oriel.

Y DDIWEDDAR MRS. CATHERINE PRIT-
CHARD, TYGWYN, CERIGCEINWEN, MON.

GYDA swyn fry o'i chwynfan—'e 'i dygwyd
Yn deg ac yn burlan;
Yn nghôl glyd rhyw angel glan,
I fynwes Naf ei hunan.

BLODAU'R GORLLEWIN.

LLIE, PLENTYN MR. J. O. JONES A'I
BRIOD, MILWAUKEE, WIS.

WILLIE wiw anwyl ei wedd—a ddygwyd
I ddugell y dyfnfedd;
Ond er hyn daw i wir hedd,
Nefoedd Ion fydd ei anedd.

Yn iach, angel bach, o ing y byd—ti
Ge'st hawl i'r nefolfyd;
Cei fyw heb boen mewn hoen o hyd
Yn hoewfro y Ganaan hyfryd.

LLIE, UNIG FAB MR. T. W. HUGHES A'I
BRIOD, CHICAGO, ILL.

I FYW i'r wiwnef, rieni—yr aeth,
Na wyler o'i golli;
Rhy wael o lawer i Willie
A'i dirion wedd fu'n daear ni.

O fro nef ei yru unwaith—a ga'dd
I gwr yr anialdaith;
Ond mynodd Ner cyn dechre'r daith
Ei alw'n ol i'w ne' eilwaith.

Yno'n iach, bellach, y bydd—yn canu
Acenion llawenydd;
Mewn swynol, ddyddanol ddydd
'E drig e' yn dragywydd.

MR. JOHN JONES, DRUID ARMS, LLAN-
ERCHYMEDD, MON.

O'r Druid yr aed i raian—a'r hen
Wr Jones, hoff a dyddan;
Gwall i'r llu, 'i golli o'r Llan
Ddygai'r holl ddagrau allan.

AR FEDD MR. DAVID WILLIAMS, PENIEL,
OSHKOSH, WIS.

Priod a thad da, diwyd, ydoedd—un
Oedd anwyl gan luoedd;
Gwas i Grist yn ei gysegr oedd,
Un a'i afael yn y Nefoedd.

RICHARD, PLENTYN MR. E. P. ROBERTS A'I
BRIOD, CHICAGO, ILL.

Yn nghol angel o ingoedd—y ddaear,
Ca'dd ddianc i'r nefoedd;
Llawer rhy wyl ac anwyl oedd
I dir y cwyn a'r dryghinoedd.

MR. HENRY JONES, TY'N Y GATE, BANGOR.

(Yn hwn a foddodd yn suddiad y Pericles.)

Ei fwrw'n fyw i'r hen fedd—dinod yn
Y dwfn fôr erchyllwedd,
Fu ei ran; ond nawf ei rinwedd
'E'n fyw er hyn i fôr o hedd.

BEDDARGRAFFIADAU WILLIAM OWENS A
HENRY PARRY, OSHKOSH WIS., DAU
GYFAILL IEUAINC, A LADDWYD DRWY
FFRWYDRIAD PEIRIANT DYRNU.

I'w alw o'i gas helbul i gyd—ei Dduw
A ddaeth yn ddisyfyd;
A William anwyl y mynyd
A'i i fythol fyw i'w ethol fyd.

Yn yr Ion yr huna—Harri Parri,
Purion y sefyllfa;
Hynod erch fu'i farw, ond A!
Da y gwyr Duw y gora'.

JOHNNY, PLENTYN MR. HENRY JONES A'I
BRIOD, PENIEL, GER OSHKOSH, WIS.

Gwîr rosynawg a rhy swynol—oedd e'
I'r ddaear andwyol;
A Duw Naf ro'es genad i'w 'nol
Yn flod'yn haf i'w wlad nefol.

AR FEDD UN O'R ENW PIERCE ROBERTS,
YN NHALAETH IOWA.

Gwr anwyl, hawddgar wenau—â'i drwy'r byd
I'r bedd ydoedd yntau;
Yma'n mhell o wlad ei dadau,
Mae angau dig wedi'i gau.

MR. EDWARD JONES, TYDDYN Y CEFN,
LLANGRISTIOLUS, MON, UN O FFRYND-
IAU ANWYLAFF FY MEBYD.

DIFYR od y fer adeg
Y mynyd y' Mon deg,
A gawsom heb ddygasedd
I gymdeithasu'n gu'n gwedd,
Edward, fy nghyfaill hudol;
O! na dd'ai'r enyd yn ol.

Ond ofer i gyd f'ai'r gwaith
O ddysgwyl 'r un hwyl eilwaith,
Ofer, rhy ofer hefyd;
Est ti i'r bedd o stwr byd,
A lliidiog wall yw dy golli,
Mwy ni b'ai teg Mon hebot ti.

Am fy Nghyfoed mae fy nghofion,
A'r boreu clir yn mwyndir Mon;
A! boreu byr heb awr o boen,
Rhyw wych hygarwch a gorhoen;
Ro'dd Ior iddo i aros
Ei alw i'w fad wlad dlos;
Y man mae'n awr mewn mwyn hwyl,
Yn seinio i Iesu anwyl,
Gydag engyl gwyl eu gwedd,
Yn hyfawl hedd nefol haddef.

Y DIWEDDAR BARCH. D. WILLIAMS, CHICAGO, ILL.

Ow! ymadael yn wael ei nod
 I wely tawel y tywod ;
 Williams anwyl, e'm synwyd,
 Llwyng yw cofio lle'r wyd.

Rhy arw rhoi i orwedd
 Mwynder byd y'meindy'r bedd ;
 Marw gwr mawr, rhagorol,
 A egyr rwyg ar ei ol.

Ond er rhyw hynod rinwedd,
 Taith yw'r byd tua thy'r bedd ;
 Llauer o wylo welwn,
 Dyn heb ball sydd dan y pwn.

Seion hawddgar, o lwyr alar, welaf
 Heddyw'n wylo am Dafydd anwylaf ;
 Y coeth bregethwr, a'r gwr rhagoraf,
 Dim ond ei rinwedd a'i fedd ganfyddaf ;
 Ond ha, 'i enaid dianaf—mewn heddwch,
 Uwchlaw tawelwch ei lety olaf.

C Y W Y D D A U .



Y RHAGBAROTOWR (*PIONEER*).

HYNODOL awen hoewdeg
I'r Rhagbar'towr gweu bri teg,
Yw dy waith, tyred i'w wydd
Draw yn hagr dir unigrwydd ;
Gwylwn ef a gwelwn ôl
Ei law firain lafuriol :
Yn nwyfus fachgen ifanc,
A grudd wleb, garuaidd lanc,
Ffarweliai'i hoff fro wiwlon,
A holl fwynhad ei wlad lon.
Ni fynai yn hwy fwynhau
Ei rhianod têr wenau,
Na melus bleserus hwyl
Rhieni hawddgar anwyl ;
A dyeithr a du uthr daith
Wynebai'n llawn o obaith ;
Gobaith mâd ei ddifrad fron
Wna ei ruddiau ireiddion
Yn sychion, hoewlon eilwaith ;
Gyda rhwysg 'e dry i'w waith,

Yn yr anial, yn wr unig,
Bro'r mieri a'r d'rysni drig.

Wedi diwrnod hynod o
Aethus, a chaled weithio,
Ei ben ar wael obenydd,
Ddyd i lawr hyd wawr y dydd ;
Gorwedda a mwynha ei hun
A'i gu antur yn ei gyntun ;
Breuddwydia wel'd bro ddedwydd,
Syw le diail is haul dydd,
Yn lle drain a llu diri'
O anfirain fieri ;
A difyr gwyd foreu gwyn
Yn od o heini' wed'yn,
A'i fwriad ar lafuriaw,
A byw a llwydd ar bob llaw .
Gyda y wisg od o wael
Yr â i dref, hir drafael ;
A cha yr ych ara' iawn
Yr iau ar ei war wiriawn,
A'i yru fel rhyw falwen
Anyddan fodd yn y fen ;
Rhew ac eira, ac oerwynt
Idd ei ran a ddaw ar hynt ;
Er hyn oll iawn wron yw,
Hynotaf ei rin ytyw ;
A'i wel'd am ddefnyddioldeb
Ga'n ei wlad yn anad neb ;

Ac hyd arch haedda barch byw,
 Dyn y byd o neb ydyw.
 Ei elw ef yw ei lafur,
 A'i wyneb iach wisg wên bur:
 Hyd oror anhawsderau,
 Mewn llon hwyl, mae'n llawenhau;
 Trwy gryfion obeithion byw,
 Dedwydd ei fywyd ydyw.
 Ol ei law hylaw welir
 Yr enyd hon drwy ein tir—
 Tramwya'n glau barthau'r byd
 Yn bur in' bob rhyw enyd,
 Gan wneyd gorchestion mawrion mad,
 Lawer mil ar ei ymweliad;
 Ac aml ddôr aur fu'n agoryd
 Yn anian fawr er bore'r byd—
 Er c'yd mewn rhyw gyflwr caeth
 Yn nychu bu masnachaeth,
 Hyd ein gwlad 'nawr rhodia'n glau
 O ei thwr llyfetheiriau;
 'E barodd i'w agerbeiriant
 Yn ulw eu bwrw i bant.
 O hir bu raid dringo'r bryn,
 A gyru dros ei goryn
 Yn hen Walia, 'n hanwylyd,
 Mewn pryder am bellder byd,
 'Nawr ceir ei agerbeiriant
 A hoff wedd, drwy fryn a phant,
 Ar hyn yn rho'i terfyn ter,
 Ac ar ballodod gyf bellder.

Difyr ydyw y frodir,
A theg trafndiaeth ei thir.

Bu Gwerddon, annhirion oror,
Mal alltudes yn mynwes mor,
Yn didor wyllo'r heli
Am wel'd ein hardd famwlad ni;
Ond yn awr mae'n deg gantre gain
Wedi'i phriodi a Phrydain;
A dyna Lundain landeg
Er's meityn a dilyn deg,
Fel cymdeithion clyision clau,
Neu chwiorydd yn chwarae.
Ac Americ, a'i mawrion
Aur feusydd, sydd yr oes hon
Yn anwyl iawn, unol le,
Yn ail i Eden ole';
A'i lwybrau ethol, brithwyd
Yr holl lesg gyfandir llwyd.
Llawer o anhawsderau
Yn hwn fu'n cael eu mwynhau
Gan ei siriol drigolion,
Teithiaw f'ai'n briwiaw eu bron;
I'r marchnadoedd 'roedd rhyw hynt,
A hir roddai her iddynt—
Ond bellach yn iach hen ychain,
'E ddeuodd a'u cu ddiwedd cain;
A'i burwych agerbeiriant
Cuddiai hwy i gyd, ac hedd gânt;

A diau ceir e'r adeg hon
 Yn galw wrth dai'r trigolion,
 Gyda'i glau gerbydau gant,
 I'w mwyn ddwyn i'r lle mynant;
 Chwim deithia er gwaetha'r gwynt,
 Ac heria rym y corwynt;
 Trwy gôl y bryn 'e fyn fyned,
 Tan wadnau yr Alpau rhed;
 O'i gyrhaedd nid oes goror,
 Gwenu mae ar eigion môr;
 Gan hudo hoff genhadon
 Ior, lawer hwnt digter ton,
 I roddi'r wyl efengyl fwyn
 Yn wir wynfyd rhai anfwyn.

Y tawel Ragbar'towr,
 Ein dewraf, ragoraf gwr,
 Bellach gelli ymbwylo,
 Gwnest ardd wen fel Eden o
 Ddyrys anial; heirdd rosynau,
 Briail, a meillion clyision, clau,
 Ger dy fron, gei er dy fri;
 Llwy'r huliant bob lle'r eli;
 Ac er gwell mae'r *byd* bellach
 Megys *tref* neu *bentref* bāch;
 Wele! ei deg, loewdeg wledydd,
 Yn gym'dogion llawn swynion sydd,
 I wneyd eu glwys ddeiliaid glân
 Yn llon oll o hyn allan.

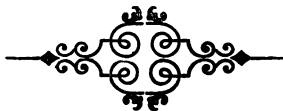
ANERCHIAD I CEFNI, AR OL DARLLEN DAU
GYWYDD O'I EIDDO YN Y "DRYCH."

CEFNI, 'r prydydd celfydd cain,
 O lwys baradwys Brydain,
 Dieilydd Awenydd wyt,
 Rhyw ddedwydd brif-fardd ydwyt.
 Doniol lais dy awen lon
 Ni rwystrwyd yn nhir estron;
 Melus iawn ei haml seiniau,
 Fel yn yr hen Fam-wlad fau;
 Da gan y byd ei gwên bêr,
 A'i swynion luon lawer.
 I mi am Langefni gynt,
 Dy syniadau swyn ydynt,
 Er y'mhell dros donau'r mor,
 O gyrhaedd y deg oror,
 Ei thegwch odiaeth ddygi
 Yn amlwg i'm golwg i.
 Gynt rhodiais, treuliais lawer tro
 Difyr iawn hyd y fro hono;
 Trwy'r gwigoedd a'r glynoedd glwys,
 Yn hoglanc o Heneglwys.
 Trwy ddarllen gwaith d'awen di,
 Lon gofnod am Langefni,
 Ac am holl amgylchoedd cu
 Y frodir wna i'm hyfrydu;
 Ha, fe ddygwyd i'm cof ddegau
 O fanau hoff fum yn fwynhau;

Manau sy'n gwneyd i'm henaid
 Yn ol ro'i beunyddiol naid.
 Mwyn im' yw cofio am y nant
 Yn canu wrth rodio'r ceunant;
 Fy hylaw foreuaf helynt,
 A'm holl bleser, mewn gwylder gynt,
 F'ai rhedeg ryw cyfle gawn
 I fin ei dwr, fan diriawn;
 Ar ei glanau yn hir glynwn,
 I wrando'i thyner seinber swm.
 Ond er hyn dêr awenydd
 Mal Eos yn seinio sydd,
 'E ro'ist fraw i fab awen,
 Go ddrwg trwy "Gywydd yr En;"
 Troi "i ladd Nantoerloewddu,"
 Gwaith rhy ddig it', Gefni gu;
 Wele wr mad galar mwy,
 F'ai "rhwygiad Gwaen y Frogwy;"
 A gwall ar fardd, ddengar ddyn,
 Fyddai eillio'r farf ddillyn;
 Oferedd, pwy fun firain
 A fynai drwy fonau drain,
 A bygythiol bigau eithin,
 Estyn ei melus wefus win?
 Gen farfog ardderchog yw,
 Dillyn od ei llun ydyw;
 I bob bardd mae'n wir harddwch,
 Ar hyd yr ên y mawr drwch,
 Yn disgyn hyd ei wasgod,
 O! beth sy'n harddach yn bod?

Ni b'ai dan ne' pe heb hyn
 Ragor rhwng gwr a hogyn.
 Ha, denol farf sidanwedd
 Hoffa rhian wiwlan wedd;
 Tawel sisial i galon
 Y bardd mai hardd iawn yw hon
 Wna cariad ei gruddiau cwrel,
 A'i swynol fin sy'n hael o fêl.

'Nawr, Cefni, o cheni 'chwaneg
 O wawd, ni chei un pardwn chweg;
 Wr doniol, mor wir a d'eni,
 Daw y *rhyw deg* ar dy war di!
 Am hyny, brif-far-dd mwynawl,
 Hwylia mwy i eilio'i mawl.



ANERCHIAD I MR. R. O. DAVIES (*MORIOG*),
MILWAUKEE, WIS., AR EI YMWELIAD A
MON.

MORIOG hoff Americ wen,
Hwyl di i wlad awen ;
Ni a ysgydwn wasgedig
Ddwylaw na ddeil ewin o ddig ;
Ar dir a mor dy Ior mwyn
A dy noddo di'n addwyn.
Fe hiraethaf, wr ethol,
Cwyn du wnawn nes cawn di'n ol.
Ond o fyned i Fona
I blith llon brydyddion da,
Nid yn hawdd y deui'n ôl
O baradwys bro hudol.
Ond tra yno, O tro unwaith
I Heneglwys, o dwys y daith,
I dy ym hoff dad a mam,
Adwaeni'm teulu dinam ;
A chei groesaw a gwych hwyl,
Ac yn union cân anwyl ;
Perchir a chadeirir di,
A dyddan yr eisteddi,
'Nghadair brawd-fardd yn hardd iawn wr,
Llenwi hi'n well na'i henillwr.
Fy nghyfaill, iho fy nghofion
I lu yn yr ardal hon ;
Fy hen ffryndiau gorau gynt,
Yno, aml un o honynt,

Weli yn rhodio'n hoewlan
Y llwybrau gwiw lle b'ai'r gân.

Pan âi i Langefni gain,
Ei Môrwyllt, brif-fardd mirain,
A ganfyddi â gwen foddog,
Yn llawn o'r gân mor llon a'r gog;
Gydag e' cei hoewdeg hwyl,
Ac urdduniant cerdd anwyl.

Llawer eraill, wyr eirian,
Sy' o fewn y lwys fwyn Lan;
Gwilym Gwalia, myg eilydd,
Megys Eos yno sydd;
A Llwydfryn, y dyn adeiniog,
Yn gynil o'i gân ail y gôg.
O ti garet wel'd Tegerin,
A Meilir a mel ar eu min;
Yn Llanerch'medd cei hedd ac hwyl,
Cu gewri ar feinciau gorhwyl.

Llawer iawn ellir enwi
Eto i Fon, ond tawaf fi;
Gwel ei hanwylyn Glan Alaw,
Byw billiau hwn gei ar bob llaw;
A'n cywrain Lew, coron y wlad,
Rhandir awen huda'i ruad;
Cofia fi at y cyfan,
Moriog wiw yn mro y gân.

Y GYNGHANEDD GYMREIG.



PERTHYNA i'r llinellau a arferir yn y Pedwar Mesur ar Hugain saith o wahanol gyhydeddau, neu hydau.

Y gyntaf sydd linell o bedair sill, megys :

Neu, Mari Morys,
I'r coed o'r cwm.

Yr ail sydd bum' sill, megys :

Neu, I Mari Morys,
Daw i'r coed o'r cwm.

Y drydedd sydd chwe' sill, megys :

Neu, I Mari a Morys,
Codir coed ar y cwm.

Y bedwaredd sydd saith sill, megys :

Neu, Ymaros tua Meirion,
Cei dori coed ar y cwm.

Y bumed sydd wyth sill, megys :

Neu, Os yw am aros y' Meirion,
Cei dori coed i wr y Cwm.

Y chweched sydd naw sill, megys :

Neu, Wyt ti am aros tua Meirion?
Cei dori coed i Hari y Cwm,

Y seithfed sydd ddeg sill, megys :

Os wyt ti am aros tua Meirion,

Nid gwasanaethgar hon os bydd y gair olaf yn unsill.

Gwyr y cynghaneddwyr fod enwau yn perthyn i'r cyhydeddau, megys, Cyhydedd Fer, Wen, Las, &c. Ond gadawn hwy allan, yn nghyda rhai pethau eraill cyffelyb, am yr ystyr-iwn eu bod yn hollol ddiles, ac hwyrach yn rhwystrau ar ffordd aml i efrydydd ieuanc.

AM Y CYNGHANEDDION.

Dwy brif gynghanedd sydd, sef Cynghanedd Groes a Chyng-
hanedd Sain; ac o'r rhai hyn y deillia y cynghaneddion eraill
oll.

Dichon mai cyfiawnder â'r efrydydd yn y fan hon fyddai eu
rhanu yn bedair, sef, y Lusk, y Sain, y Draws, a'r Groes, gan
ddechreu gyda'r Lusk, am mai hi yw yr hawddaf o honynt.

CYNGHANEDD LUSG.

Nid ydyw rheol y gynghanedd hon yn ddigon eglur a chywir
yn ein gramadegau. Rhoddant ar ddeall i ni nad oes eisiau
ond cael unrhyw sill i gydodli a'r sill nesaf i'r olaf o'r llinell,
yr hyn sydd gyfeiliornad pwysig, fel y prawf y llinellau can-
lynol:

Rhyw fachgen *del* ddaeth *fel* hyn.
Gwelaf *eneth* yn *gwenu*.

Cawn fod y ddwy linell uchod yn hollol gywir yn ngwyneb
y rheolau, ond mor wallus ag y gall llinellau fod, yn ngolwg
pob beirniad. Yn y gyntaf ceir fod *del* yn cydodli a *fel*, sef y
sill nesaf i'r olaf, yn union fel y gofyna y rheol; ac yn yr olaf
ceir sill flaenaf y gair *eneth* yn cydodli a'r sill nesaf i'r olaf o'r
llinell yr un modd. Er gochel rhyw benbleth fel yna rhaid i'r
efrydydd gofio am i'r gair olaf mewn llinell o gynghanedd lusk
fod yn lluosill, ac yn air na bydd yr acen yn disgyn ar ei sill
olaf fel y gwna yn y geiriau canlynol: *glanhad*, *mwynhau*,
cyffroi, &c. Cofied hefyd na thâl ond gair unsill, neu sill olaf
unrhyw air, i odli a'r sill nesaf i'r olaf yn y llinell.

A ganlyn ydynt engreiffitiau rheolaidd o'r gynghanedd dan
sylw:

Clywais eu <i>bod</i> yn <i>rhodio</i> .	<i>od—od</i>
Difyr <i>gweled</i> yr <i>Hedydd</i> .	<i>ed—ed</i>
Ysgwyd <i>llaw</i> a mab <i>Awen</i> .	<i>aw—aw</i>

Hefyd, gellir defnyddio llythyren neu ddwy o ddechreu gair
dilynol i gymhorth gwneyd i fyny yr odliad, megys:

Wel cofia <i>di</i> ei <i>gadw</i> .	<i>ad—ad</i>
Bu yma <i>dri</i> o <i>ladron</i> .	<i>adr—adr</i>

Mae y llinell ganlynol yn wallus:

Rhof it' gymhorth mewn *gorthrwm*.
orth orth

Gwelir fod *r* ar ol yr *th* yn y gair *gorthrum*, heb *r* i'w hateb,
yr hyn sydd ofynol er ei bod yn perthyn i sill olaf y gair, gan

nad oes llafariad rhyngddi a chydsain olaf y sill flaenorol.
Mae yn gywir fel hyn :

Cymhorth rof it' mewn *gorthrwm*.

Ni chymeradwyir dodi *y* yn ei sain dywell i ateb i sain eglur, megys :

Nid oes undyn am *fyned*.

Ceir mai sain *u* sydd i'r *y* yn y gair *undyn*, felly yn feius.

Clywais eu peraidd *leisiau*.

Mae yr *ais* a'r *eis* mor agos i gydodli yn y llinell yna, fel *y*'i hystyrir yn oddefol yn ol y gramadegau. Eto, anfynych yr arferir y dull uchod gan y cynghaneddwyr.

Gofaler rhag rhoddi Cynghanedd Lusk i ddiweddu penill nag yn olaf o gwpl. Ei lleoedd priodol ydynt y llinell gyntaf, y drydedd, y bumed, &c.

CYNGHANEDD SAIN.

Cynghanedd Sain yw cydodliad y gorphwysfau o ddechreu y llinell i'w diwedd, fel hyn :

Nid yw'r *cna*' yn *dda* i ddim.

Dyna y gorphwysfau, sef *cna*' a *dda* yn cydodli, a *dda* a *ddim* yn cynghaneddu.

Eto :

Dynion mwynion a mad.

Dyna y ddwy orphwysfa yn cydodli, a dyna yr *m* yn y gair *mwynion* yn gafael yn yr *m* yn *mad*. Buasai

Dynion mwynion a mân

yn wallus, am fod yr un lythyren yn niwedd y llinell ag sydd yn y gorphwysfau. Buasai yn gywir fel hyn :

Dynion mwynion yn myned.

Yn awr gwel yr efrydydd fod yn ofynol i lythyren olaf y llinell fod yn wahanol i rai y gorphwysfau; ac os llafariad fydd yn y gorphwysfau, gofaler am i gydsain fod yn olaf yn y llinell, fel hyn :

Y geiriau gorau a gaf.

Adre'n glau y ddau a dont,

Adre'n glau y ddau ddeuant.

I ffurfio y gynghanedd hon eto gellir gwneyd defnydd o lythyrenau yn dilyn y gorphwysfau, megys :

Arnom y dwg arw gur.

Cofia fe anfonaf un.

wg—wg—gur

af—af—fun

Dull arall:

Hwn a fydd yn Anwn fawr. wn-wn fydd-fawr

Anedd dra rhyfedd ei drych.

Hyd yr enyd 'e rana.

Hyd renyd rana.

Gelwir y gynghanedd yn y llinell ganlynol yn sain ddyblyg:

Sain fain gain gu llu fu fwyn.

Gallasem ddodi y gwahanol ddulliau o gynghanedd sain i lawr o dan ddeuddeg o wahanol enwau, megys, Sain Unodl, Sain Lefn, Sain Wyrdro, Sain Bendroch, &c. Ond gan na fyddent ond megys ceryg rhwystrau, gadawn hwy allan, gan ddymuno argraffu ar gof yr efrydydd y bydd pob llinell a ffurfia yn ol rheol y gynghanedd hon yn rhwym o fod yn Gynghanedd Sain, ac nad ydyw golled yn y byd iddo ef na neb arall fod heb wybod pa un ai sain wyrdro ynte sain bendroch, neu ryw sain arall a fyddo.

CYNGHANEDD DRAWS.

Cynghanedd Draws sydd yn deilliaw o'r Gynghanedd Groes, sef, pan adewir cydseiniaid yn y canol heb ddim yn ateb iddynt, gan fyned drostynt i gael cynghanedd, fel hyn:

Myned (sydd raid) i minau.

E garwn (weled) goror.

Credais (mai'r pen) cawr ydoedd.

Taenwyd (dros y wla)d hono.

A gwel (cyn daw) y gwyliau.

O law (ein diail) lywydd.

Da (nis canfyddwn yn) d'od.

Ewig (dderbyniodd) Owen.

Awel (hynod o) eon.

Traws Ddisgynedig, pan fo gair olaf y llinell yn lluosill, a gair yr orphwysfa yn unsill, neu yn air a'r acen ar ei sill olaf er cynghaneddu â gair olaf y llinell, megys:

Ei gar (ydoedd) y gorau.

Y wlad (oedd mor) oludog.

Mawrhau (bachgen) mor euog.

Mwynhau (y cwmni) hyawdl.

Boddloned yr efrydydd heb y gweddill o'r enwau, megys, Traws Anghydbwys, Traws Gyfnewid, Traws Fantach, &c.

CYNGHANEDD GROES.

Croes Ddisgynedig. Dysga y rheolau i ni fod yn ofynol cael

gair unsill bob amser yn brif orphwysfa cyghanedd ddisgyn-
edig, megys:

Llunio twyll yn eu tyllau.

Mae hyn yn gyfeiliornad dybryd eto, ac yn gam dirfawr ag
efrydwyr ieuainc, oblegid mae yn cau allan ddsbarth helaeth
o eiriau lluosill a ddefnyddir gan bob cyfansoddwr, pa rai
ydynt yr un mor briodol a'r geiriau unsill, sef y geiriau hyny
sydd a'r acen ar y sill ddiweddaf, megys, *mawrhau, mwyn-
hau, gwellad, sarhaus, ymrown*, a'r cyffelyb.

Dy fwynhad a fyn hedeg.
Rhy sarhaus yw eu rheswm.
Sicrhawn os ceir hyny.
Mwynhau y mae o newydd.

Gwasanaethed hynyna i ddangos fod y llinellau uchod gyda
geiriau lluosill yn y brif orphwysfa yr un mor dderbyniol ag
ydyw y rhai canlynol, gyda geiriau unsill:

Dwyn ei bwn, dyna'i benyd.
Y mae e' am ei awen.
Mawr y gwall y'mro Gwyllog.

Croes o Gyswllt — pan fo y gydsain olaf yn y brif orphwysfa
yn ateb i un gyntaf y llinell, fel hyn:

Yn y delyn y daliaf.
n d l | n d l
Fe garaf y geiriau.
F g r | f g r
A lliwiau'r llall yr holl le.
ll r ll | ll r ll

Mae y llythyren / yn colli ei sain o flaen ac ar ol //, fel y
gwelir yn y llinell uchod.

Gellir doddi *c*, *p* neu *t* yn y brif orphwysfa i ateb *g*, *b* neu *d*
yn nechreu y llinell, fel hyn:

Gyru y llanc i ro'i llw.
Byd a gwymp a'i wiwdeg waith.
Da y cofiet y cyfiawn.

Cawn nad yw rhanau olaf y llinellau uchod yn gallu ben-
thyca ond sain *g*, *b* a *d* oddiar *c*, *p* a *t*, y gorphwysfau, ac am
hyny maent yn cael eu hystyried yn rheolaidd. Gwna dwy
gydsain feddal, os yn nesaf i'w gilydd, ateb un galed, fel hyn:

Tirion frawd da o'r hen fro.
T r n fr | t r n fr

Y cawr enwog ^ggoronir.

c r n | c r n

Yno bu poen i bob ^bbardd.

n b p | n b p

Pan ddilynir y cydseiniaid a nodwyd, sef *d*, *g* a *b*, gan yr ebychnod *h* neu *rh*, fe'u caledir yr un modd, fel y dengys y llinellau canlynol:

Trwy y byd hi ai i'r bedd.

Tr b | t r b

Croes rywiog ^RRhys i'r awen.

Cr s r | c r s r

Prin i'w fab ^rrhan efe.

Pr n f | p r n f

Gellir caledu y cydseiniaid yn nechreu neu ddiwedd llinell yn ogystal ag yn ei chanol, megys:

Fy mab hynaf a'm poenodd.

Naw mwy poen i'm mab hynaf.

Mewn math arall o groes o gyswllt dodir dwy gydsain yn y brif orphwysfa i ateb dwy gydsain gyntaf y llinell, megys:

Ei der belydr a byla.

d r b l | d r b l

Daw'n sydyn ei osodiad.

D n s d | d n s d

Fe'i taerai fod ^HHuw ar fai.

F t r f | f t r f

Ceir weithiau llinellau a thair neu bedair o gydseiniaid yn ngair yr orphwysfa yn ateb rhai cyntaf y llinell, megys:

Drud yw lledred y lladron.

Dr d ll dr | drd ll dr

Fe drof adref i edrych.

F dr f dr | f dr f dr

Gallm feddwl mai dyna y gywreiniaf o'r holl gynghaneddion. Geilw Gwalchmai hi yn ei feirniadaeth ar awdl fuddugol Tudno ar Brydferthwch, yu groes gymhlethol, yr hyn yn ol ein tyb ni sydd yn ei gweddu yn rhagorol.

Croes Rywiog sydd a'i chydseiniaid oll yn cydateb oddyeithr yr olaf yn yr orphwysfa a'r olaf yn y llinell; byddai i'r ddwy hyn

gydateb yn fai. Goddef y gynghanedd hon ei throi wyneb a gwrthwyneb, fel hyn:

Anwylach yn ei olwg.

n l | n l

Yn ei olwg anwylach.

n l | n l

O gywir fodd ei hygar fam
A anwylodd Owen William.
Owen William a anwylodd
Ei hygar fam o gywir fodd.

CYNGHANEDD GYMYSGEDIG.

Mae dwy gynghanedd yn mhob un o'r llinellau canlynol:

Swn y cwn sy' yn y coed. Croes.

Swn—cwn—coed. Sain.

Ar dir y gwir da yw'r gwaith. Croes o Gyswllt.

dir—gwir—gwaith. Sain.

Minau ydwyf yn myned. Traws.

yn myned. Llusg.

A gwir y gwelir y gwaith. Traws.

gwir—gwelir—gwaith. Sain.

Ceir pedair o gynghaneddion yn y ganlynol:

I'r yw, os daw'r eos der awen. Croes o Gyswllt.

I'r yw—der awen. Traws Ddisgynedig.

os—eos—awen. Sain.

daw--awen. Llusg.

GODDEFOL GANIATAD.

Yn nechreu llinell o Gynghanedd Groes neu Draws goddefir y gydsain *n* heb un i'w hateb, a gelwir hi yn *n wreiddgoll*, megys:

Ni chymeraf ei chamwri.

Neu a llâfariad o'i blaen, fel hyn:

Awn er gweled tir Gwalia.

Goddefir yr ebychnod *h* hefyd mewn llinell heb un i'w hateb, megys:

Hir edrych ar ei odrau.

Goddef yr oll o'r cydseiniaid, oddyeithr *b*, *d* ac *g*, eu rhoddi ddwy i ateb un, os na fydd llafariad rhyngddynt, megys :

Gwelaf fod meib Gwalia fwyn.
A myn afael mewn nifer.

Hefyd, *g* i ateb *c*, yn y cysylltair *ac*, fel hyn :

Ac yn y fan 'e gawn fwyd.

Goddefir i *b*, *d*, *dd*, *f*, *g* ac *l*, gael llechu yn nghysgod *p*, *t*, *th*, *ff*, *c* ac *ll*; am fod grym y *p*, *t*, *th*, &c., yn gorchfygu eu sain, fel dengys yr engreiffiau canlynol :

Ei wyneb prudd yn y prawf.
Er taraw ei frawd tirion.
Effro a theg ffraeth ddyn.
Maen praff sydd y'min prijffordd.
Ai teg codi ty cadarn.
Arddel llu o urddau llawn.

Hefyd, dywedir fod *s* o flaen *t* yn meddalu sain yr olaf, fel y gellir rhoddi *d* i'w hateb, megys :

Adre' o stwr dyrys daith.

Dywedir hefyd fod *w* yn colli ei rym ar ol pob llythyren dawdd. Nid cywir hyn, oblegid ni chyll ei rym ond pan fyddo cydsain doddedig o'i flaen a chydsain annhoddedig ar ei ol, fel hyn :

Bendith lawn yw'r gw lith-wlaw.
Ei argraff rydd ar braffwraidd.

Gellir defnyddio y geiriau canlynol yn unsilliaid : *hoyw*, *twrw*, *carw*, *marw*, *cadw*, &c.

Mawr yw eu twrw uwch cwrw coch.

Ond fe'u harferir weithiau yn ddau silliaid, fel hyn :

Rhy arw marw Meurig.

Caniateir arfer odl gudd hefyd, sef cydodli y brifodl a'r llythyren nesaf ati, pa un bynag ai mewn cyrch unodl union ai mewn llinellau eraill, fel hyn :

Ac yno'n waelion wyla'—rhyw lawer,
'E liwiwyd y ddaear.

Neu, Was teg, yn lle buost ti?
Dy wyneb nis adwaenid.

BEIAU GWAHARDEDEDIG.

Twyll Awdl:

William anwyl am enyd, *yd*
 Harddach, tecach yw'n tud. *ud*

Arall:

Wele'n d'od y gelyn dig, *ig*
 A darnia bob cadernid, *id*

Twyll Cynganedd yw doddi un neu ychwaneg o lythfrenau
 mewn llinell i'w hatal i gynganeddu yn briodol, megys:

Mwyn yw galw ein gilydd.

m yn y dechreu heb *m* i'w hateb.

Buasai yn gywir fel hyn:

Mwyn y galwem ein gilydd.

Mi welais lun dyn denol.

Gwallus—*u* yn ateb *y*. Buasai yn gywir fel hyn;

Gwelais lun y fun fwynaf.

Dyna yw dull dynion da.

D n d | d n n d

Gwelir fod *n* yn y gair dynion heb *n* i'w hateb. Buasai yn
 gywir fel hyn:

Dyna yw dull y dyn da.

D n d | d n n d

Pentref teg yw Llangefni.

Gwelir nad oes *n* ar ol y gair *pentref* i ateb i'r *n* yn *gefni*.

Buasai yn gywir fel hyn:

Pentref neis yw Llangefni, efn—efn

Gormod odlau ydyw fod un o'r gorphwysfau yn cydodli a'r
 brifodl, fel hyn:

Gwelais fun feinlun fwynlais, ais—ais

Dywedir fod yn oddefol doddi gair unsill weithiau er iddo
 gydodli a'r brifodl, megys:

I gadw'i haur gyda hi,

Tybiem nad oes eisiau gwell awdurdod ar hyn nag Aneurin
 Fardd a Llew Llwyfo. Dywedant hwy am y llinell,

Haul i lawr i heli li,

ei bod yn berffaith gywir, am nad oes acen un *i* yn sathru ar y
 brifodl.

Proest i'r awdl pan f'o y brif orphwysfa a'r brifodl yn proestio, fel hyn:

Ef yn *llon* fu yn y *llan*, *llon—llan*

Buasai yn gywir fel hyn:

Ef yn *llon* fu yn y *lle*.

Dan *anog* pob dyn *enwog*, *og—og*

Buasai gywir fel hyn:

Dan *anog* pob dyn *uniawn*.

Iir *garaf* ei *ragorion*—*fe ganaf*

Ei *geinion* *alawon*. *on—on*

Myn rhai ei oddef mewn ail linell englyn fel yna; ond i'n tyl ni mae yr un mor ddrwg a phe mewn unrhyw linell arall.

Proest Llafarog, pan f'o y briforphwysfa ar brifodl yn proestio fel hyn:

A *minau* am ei *enzwi*,

Fel hyn buasai, gywir:

Am *minau* am ei *enill*.

Dadleua rhai na chymer y bai hwn le pan fydd yr orphwysfa yn cael ei dilyn gan gydsain a sillgoll wrthi, megys yn y llinell ganlynol:

I nyddu'n eu haneddau.

Ond methwn yn glir a chanfod fod yr *n* ar ol yr *u* yn y llinell uchod yn atal proest llafarog mwy nag y mae yr *f* ar ol yr *n* yn atal proest i'r awdl yn y llinell ganlynol:

Ef yn *llon* fu yn y *llan*.

Mewn Cynghanedd Sain, cywir fydd llinell fel y ganlynol:

Gwelir y *dygi* rai degau.

Haner proest, fel hyn:

Ti a *guret* ei *gariad*.

Fel hyn mae yn gywir:

Ti a *guret* y *goreu*.

Dybryd sain, fel hyn:

Wrth *weled* *fwyned* ei *fyd*.

Fel hyn y buasai yn gywir:

Wrth *weled* *fwyned* y *fan*.

Camosodiad, pan f'o cydseiniaid heb eu gosod yn briodol i ateb eu gilydd, megys:

Manwl iawn a milain oedd
M n l | m l n
1 2 3 1 3 2

Buasai yn gywir fel hyn:

Manwl iawn a mwynawl oedd.
M n l | m n l
1 2 3 1 2 3

Lleddf a Thalgron.

Bu mawr erlid a llid llwyr,
Ar filoedd o ryfelwyr.

Arall mewn sain:

Er phob gwyll llawn pwyll yw'n pen.

Buasai gywir fel hyn:

Er pob twyll llawn pwyll yw'n pen.

Arall, mewn Cynganedd Lusk:

Aderyn gwyn mewn mwyniant.

Buasai gywir fel hyn:

Ar y gwyrddlwyn mewn mwyniant.

Crych a Llyfn, pan fydd camosodiad yn y brifodl i ateb y brif orphwysfa, fel hyn:

Eirian fardd yn yr hen fro.

Gwelir nad ydyw *fardd* a *fro* yn cydio yn eu gilydd. Buasai *fardd* a *fyd*, neu *frawd* a *fro* yn gywir.

A mawr ydyw ef y'mri.

Gwallus eto. Buasai yn gywir fel hyn:

A mawr ydyw ef y'Mon.

Neu, A mawr yw y'mro awen.

Ymsathr Odlau, pan f'o sill y brif orphwysfa yn sathru ar y brifodl, megys:

Y mab dedwyddaf y'Mon.

Buasai yn gywir fel hyn:

Y mab dedwyddaf y'Mon.

Rhy Debyg, pan f'o gair y brif orphwysfa a gair y brifodl

mor debyg i'w gilydd fel na bydd efallai ond un lythyren i'w hatal i gydodli, megys:

Myn ei weled yn myn'd.	<i>myn—myn'd</i>
Ni bydd ei fath yn y byd.	<i>bydd—byd</i>
Mynega im' ei neges.	<i>eg—eg</i>

Buasent gywir fel hyn:

Mynega im yn agos.
Ni bydd ei fath ef yn bod, &c.

Ni ddygwydd y bai hwn mewn Cynganedd Lusk. A phan mewn Cynganedd Ddisgynedig, boed Sain, Draws neu Groes, yn lle andwyo y llinell, chwareu teg iddo, bydd yn sicr o'i gwneyd yn Gynganedd Lusk.

Mewn Cynganedd Sain Ddisgynedig;
Hardd ydyw gardd y garddwr.

Mewn Cynganedd Draws Ddisgynedig;
Llyn dw'r y'mro Llandwrog.

Mewn Cynganedd Groes Ddisgynedig;
Gorau *faen* ger y *Faenol*.

Mewn Croes o Gyswllt Ddisgynedig;
I hwn y *gân* a *ganaf*.

Tybiem mai annheg fyddai condemnio rhai fel yna os yn eu lleoedd priodol fel cynganeddion llusk.

Tor Mesur, pan fyddo mwy neu lai o sillau mewn llinell nag a ofyna y rheolau, fel hyn:

Ai ni fyddai'n suddiol	6 sill.
I'r hen wr ei yru yn ol?	8 sill.

Pan fyddo gair yn diweddu gyda llafariad nid tor mesur fydd doddi llafariad arall unigol ar ei ol, ond iddi fod o gyffelyb sain, megys:

Yn molianu'i melynaur.
Neu, A hen beirianau'u brënin.

Gwelir nad yw yr *i* a'r *u* yn ychwanegu dim at hyd y llinellau uchod.

Twyll Ewinog, pan fyddo *dwy* gydsain feddal yn ateb *un*, neu pan fyddo cydsain feddal wedi ei chaledu gan ddilynïad yr ebychnod *h* neu *rh* yn ateb *un* gydsain feddal, megys:

Da yw bod eu defod deg.

modd i gynghaneddu yn dderbyniol gan y beirdd ieuainc, yn enwedig y rhai hyny ydynt yn gorfod astudio heb gymhorth athraw. Gallwn gydymdeimlo a'r dosbarth hwn, oblegid gwyddom yn dda pa mor dywell yw y fro y maent ynddi. Na foed i'r rhai hyn ddigaloni pan yn cael eu codymu gan y cydseiniaid, oblegid o godwm i godwm y deuant i oleu dydd. Hwyrach mai y ffordd oreu iddynt fyddai cymeryd y cynghaneddion o un i un, a gofalu am feistroli yn drwyadl cyn symud o'r naill i'r llall. Dechreuer gyda'r *Lusg*, yna y *Sain*, yna y *Draws*, ac yn olaf y *Groes*.

Fel yr eglurwyd yn flaenorol, rhaid i'r gair olaf mewn llinell o Gynghanedd *Lusg* gynwys mwy nag un sill, a rhaid iddo fod yn air heb yr acen ar y sill olaf, ac i gydodli a'r sill nesaf i'r olaf o'r gair yna rhaid cael gair unsill, neu sill olaf gair lluosill, megys:

Mae'r llall wedi myn'd allan.	<i>all—all</i>
Rhaid i mi aros am noson.	<i>os—os</i>

Pan bydd y geiriau a fwriedir i gydodli yn ddiffygiol cymerer cymhorth llythyren neu ddwy o ddechreu y gair dilynol, megys:

Nid yw'n dda lluchio allan.	<i>all—all</i>
Yno safodd am noson.	<i>os—os</i>
Myned'r wyf i edrych.	<i>edr—edr</i>
Wela dri yn edrych.	<i>edr—edr</i>
Bydd yn y dre' royl Dewi.	<i>ew—ew</i>
Clywais lawer o lolian.	<i>ol—ol</i>

Mae yn ddiameu nad oes dim yn rhyw anhawdd iawn yn y gynghanedd yna, a dylid ei meistroli yn hollol heb lawer o drafferth.

Tuag at ffurfio Cynghanedd *Sain*, yr hyn sydd ofynol ydyw cydodli y gorphwysfau a chynghaneddu gair y brifodli; a chyda thipyn o athrylith gall yr efrdydd ganfod llawer iawn o wahanol ffyrdd tuag at gyflawni y gorchwyl.

John y Fron a'i frawd.

Dyna *John* a *Fron* yn odli, a *Fron* a *frawd* yn cynghaneddu, gan hyny mae y llinell yn berffaith gywir.

Fe fydd John eto'n ateb.

John a *to'n* yn cydodli, ac *eto* ac *ateb* yn cynghaneddu.

Gwelais pan syllais i'w sail.

Y ddau *ais* yn odli, a *syll* a *sail* yn cynghaneddu.

Fe welais pan syllais ar. *ais—ais syll—sar*
 Gwelais pan syllais allan. *ais—syllais—sallan*
 Fe fu John bron a'i brynu. *John—bron—brynu*

Yno bri a gwobr deg iawn.

Ei yru'n ol a wnawn i.

'Roedd modryb a mam yma.

Dichon y byddai yn ddoeth i ambell un wrth feirniadu fod ar ei wyladwriaeth rhag dygwydd condemnio llinellau fel y tair olaf uchod. Gan eu bod wedi eu rhestru gyda'r cynganeddion sain, dichon nad gormod gofyn i'r esfrydydd ddyfod o hyd iddynt.

Tuag at gael Cynganedd Draws rhaid i ran flaenaf y llinell gynganeddu a'r rhan olaf, a rhaid fod cydseiniaid yn y canol heb rai i'w hateb. Dywedwyd yn flaenorol fod *frou* a *frawd* yn cynganeddu; gan hynny rhodder y naill yn un pen i'r llinell, a'r llall yn y pen arall, gan lenwi y cyfwng cydrhyngddynt â geiriau eraill, a bydd yn gywir, megys:

Frawd (fuost ti yn y) Fron?

Dywedasom fod *eto* ac *ateb* yn cynganeddu hefyd. Felly gellir dechreu llinell gyda'r naill a'i diweddu gyda'r llall, fel o'r blaen, a bydd yn gywir:

Eto (nis gallaf) ateb.

Neu. Ateb (nis gallaf) eto.

Arall, fel hyn: Syllais (a chanfyddai)s allan.

Gan fod *bron* a *brynu* yn Gynganedd Ddisgynedig, gellir rhoi y gair *bron* yn nechreu llinell a *brynu* yn ei diwedd, a'i galw yn Draws Ddisgynedig, fel hyn:

Bron (na hoffwn ei) brynu.

Gwelir nad ydyw yn gamp yn y byd gwneyd Cynganedd D.aws, gan na raid cael ond dau air i gynganeddu, megys: *tri troed, llon'd llwy, gwaith gwel, ceryg cywrain, malu miloedd, ewig awel, gyrwr (rha)gorol, dyro (iachaw)dwriaeth, mawn mynydd, &c.*

Gellir dodi llafariad neu ddwy yn nechreu y llinell i gymhorth gwneyd i fyny y synwyr, megys:

Y tri (yn sefyll ar un) troed.

Ei llon'd (a ddalia) y llwy, &c.

Mae llinell o Gynganedd Groes Rywiog fel yn ymrannu yn

ddwy ran, ac mae yn ofynol i gydseiniaid y rhan olaf ateb rhai y rhan flaenaf i gyd ond rhai olaf sill y brif orphwysfa, fel hyn :

A mawr drwst y mor draw.

m r dr | m r dr

Neu, Mawr dwrw y mor dyrys.

M r d r | m r d r

Yn y Groes Ddisgynedig rhaid ateb rhai olaf sill yr orphwysfa yn ogystal, megys :

Hwn yw y gwr wy'n garu.

n g r | n g r

Croes o Gyswllt Ddisgynedig, fel hyn :

Llawer o dwyll ridyllir.

Gwelir fod yr // yn *dwyll* yn ateb yr // yn y dechreu yn ogystal a'r // arall sydd yn y diwedd.

I gael Cynghanedd Groes o Gyswllt rhaid i gydsain yr orphwysfa ateb cydsain gyntaf y llinell, fel hyn :

'E naid allan o d'w'llwch.

Neu, Dall ydyw a llwydaidd.

Caiff yr efrdydd fod y geiriau hyny sydd yn dechreu ac yn diweddu gyda'r un cydseiniaid yn ffafriol iawn i'r gynghanedd hon, megys: *gorenwog, anwylyn, arwyddair, dyledol, &c.*

Gorenwog eirianwaith.

Anwylyn a weli.

Arwyddair y weddi.

Dyledol ydyw.

Cyfeiliornad fyddai meddwl mai o benau y beirdd yn unig y ceir cynghaneddion, tra mae y Llyfr Dwyfol yn frith o honynt, ac agos bob llyfr Cymreig arall yr un modd. Ni cheir byth bregeth nag araeth hebddynt ychwaith. Diameu genym i lawer hen wraig o Gymraes, na chlywodd erioed sôn am gynghanedd, siarad cyfrolau o honynt yn ei hoes. Molir llawer ar ffraeth gynghaneddion Twm o'r Nant, ac eraill, heb ystyried fod eu cystal a'u gwell o'r haner i'w clywed bob dydd hyd yn nôd gan y plant ar yr heol.

Dichon y byddai yn fuddiol i'r efrydwy'r fod ar eu gwyliad-wiaeth am y dosbarth a nodwyd. Byddwn yn dotio atynt ar brydiau.

Gwraig y ty nesaf unwaith tra yn ystyried ei bod braid yn

hwyr i ollwng y plant allan i chwareu, a roes yr atebiad canlynol i un o'u cyfoedion a ymfynai am danynt :

“ Mae Owen a Tom yn y ty,
Da William, dos i dy wely.”

Amaethwr wrth ganfod gwas ei gymydog yn dyfod adref o ymrysonfa aredig, a ofynai :

“ Dan, pwyl ddarfu gario'r dydd,
Ai Ned Ifan?” “ Na, Dafydd,”

oedd yr ateb.

Mewn cynulliad o bobl ieuainc unwaith, gofynai un o'r honeddigesau i'w chwaer a eisteddai yn ei hymyl, fel hyn :

“ *Sal, may I ask him to sing?*”
“ *Well, Mollie, I am willing,*”

oedd yr ateb.

Americanwr, o'r enw Baker, wrth ymadael o dy cymydog, a gyfarchwyd fel hyn :

“ *Baker, take some tobacco ;
Fire again before you go.*”

Ychydig feddyliasom gynt wrth ymbalfalu am gynghaneddion ein bod yn cynghaneddu wrth grybwyll enwau pobl yr ardal, megys :

Mari Morris, Miriam Harris,
Marged Morgan, David Evans,
William Wallace, Wil Williams, &c.

Mewn ymddyddanion cyffredin hefyd rhyfedd mor fynych y byddem yn clywed y llinellau canlynol a'u cyffelyb :

Os ydyw Morys wedi marw.
Y mae hi'n rhewi 'rwan.
Mae'r gwynt mor gas.
Mae'r hin mor oer.
Fe gaf eu gwel'd.
Fe ddof i dd'eyd.
Mi fetiaf am fotwm.
Hogiau drwg y dref.
Nel y Green a Wil y Graig.
Nel Owen a Lewis.
Dyn, dyn, 'dyw hi'n deg ?
'R ydwy'n chwys yn rhedeg.

Dylai y bardd ieuanc ystyried ei fod fel un yn dysgu celfyddyd, a'r gelfyddyd hono yn gofyn ei holl ymgais. Os yn feddianol ar radd o ddawn i gynghaneddu, yn lle cymeryd ei berswadio fod y gynghanedd yn gaeth ac anhawdd i'w meistroli, anogem ef i fyned yn mlaen i farnu drosto ei hun. Nis gall fod yn rhyw gaeth iawn, oblegid ni ofynir ond un gynghanedd yn mhob llinell, tra mae yn bosibl doddi pedair, fel yn y ganlynol:

Nwy y wen awen hywaith.

Ceir fod y celfyddydwydwr yn amrywio llawer mewn gofal a medr. Edrycher ar ddau saer yn gwneyd bob un gadair, dichon y bydd y naill yn hollol foddlon ond cael y cefn, y gwaelod, a'r nifer priodol o draed; tra yr arfera y llall ei holl egni celfyddydol, gan ystyried na fydd ei gadair yn ddigon da os bydd modd ei gwneyd yn well. Tebyg iawn ydyw gyda seiri barddoniaeth, gyda'r eithriad o'r rhai hyny ydynt dros gymeradwyo llinell wallus os ceir fod y syniad yn dda. Byddai hyny mor afresymol a dyweyd fod defnydd da yn ddigon i gymeradwyo cadair ddeudroed.

O'r lluaws ydynt yn deall cyfrinion y gynghanedd Gymreig, mae amryw yn analluog i'w harfer. Yn eu plith ceir y rhai ydynt yn dysgwyl dyfod o hyd i ddrychfeddyliau yn dalpiau dilun, fel y meini a dderbynia y cerfiwr o'r ddaear. Dywed Emerson:

"It is not metres, but a metre-making agreement that makes a poem—a thought so passionate and alive that, like the spirit of a plant or an animal, it has an architecture of its own, and adorns nature with a new thing."

O'r dosbarth aflwyddianus, eto, mae y rhai ydynt yn derbyn eu syniadau mewn iaith rydd. Yn lle llafurio megys o dan iau gormes am eiriau cymwys i wneyd i fyny gynghanedd, dylai y rhai hyn fod yn ymwybodol o'u hanfantais, ac ymgædw yn y maes rhyddiaethol. Diameu fod aflwyddiant amryw eraill yn gorwedd yn y ffaith eu bod yn ceisio cyfansoddi tra mae eu galluoedd yn anghymwys ond i werthfawrogi.

Y gerdd ddyger i wedd ddigoll,
A môr o gân fo'r Gymraeg oll.

YR EISTEDDFOD.

ER yn ystyried fod yr Eisteddfod o ddirfawr les i'n cenedl, tueddir ni i gredu nad ydyw yn agos i'r hyn a ddylai fod, mewn perffeithrwydd.

Ymddengys mai y *drwg mawr* yn ei chyfansoddiad ydyw yr hyn sydd mor fynych yn achosi ymgecraeth, a difriaeth, yn y Newyddiaduron. Anfynych y byddwn yn cael Eisteddfod na bydd yn cael ei dilyn gyda grwgnachacth annymunol rhai o'r ymgeiswyr aflwyddianus. Diameu fod pethau o'r fath yn tueddu i amddifadu y sefydliad o gefnogaeth amryw o wyr mwyaf blaenllaw ein cenedl.

Wel, pwy sydd ar fai, ai nid y grwgnachwyr? Nage, yn ol ein tyb ni, ond y pwyllgorau, am roddi lle iddynt drwy gamdrefniadau o'u heiddo hwy. A rhaid i ni haner maddeu i *rai* o'r grwgnachwyr, am ein bod yn credu yn gydwybodol fod anghyfiawnder dybryd yn cymeryd lle yn rhy fynych; a myn rhai fod anghyfiawnder *bwriadol* yn cymeryd lle ar brydiau. Nid ydyw peth fel yma yn anmhosibl. Gall gymeryd lle agos yn mhob Eisteddfod *leol*, beth bynag am *genedlaethol*, heb anhawsder yn y byd yn ol y drefn bresenol o'u cario yn mlaen. Mae hyn yn rhy ddrwg. Byddwn yn gresynu yn fynych wrth weled mor ychydig a ymddiriedir yn y sefydliad.

“Maent am Eisteddfod yn Ll.,” medd rhywun. “Ydynt, siwr,” atebai y llall, “Eisteddfod i gadeirio G., bardd y lle. Mae o yn cyfansoddi er ys dwy flynedd; a marcia di nad fo fydd y buddugol; oblegid caiff gan y pwyllgor ddewis y testyn y mae wedi ysgrifenu arno, ac wrth reswm caiff I. yn feirniad. Mae yn ffrynd mawr iddo, ac yn perthyn i'r un enwad. Siawns wael sydd i ti a minau yn C. hefyd, oblegid aiff y gwobrau i A. am ei gofio fo y llynedd.”

“Beth am feirniad Eisteddfod T.?” “Dichon fod hwnw yn eithaf gonest, ond 'dyw ô ddim yn ddigon galluog. Gwyddost pa mor ddilun ydyw fel cyfansoddwr, a bod ei gynghaneddion yn hynod o eiddil a gwallus yn fynych. Mae y testyn yn dda a'r wobr yn ddigon anrhydeddus i dynu allan rai o'n prif feirdd; ond mae yn eithaf amlwg nas gall y fath feirniad roddi boddlonrwydd, a'r canlyniad, mae yn debyg, fydd ffrwgdw Eisteddfodol.”

“Beth am Eisteddfod N. eleni?” “Yn mhell y bo hi. Gwyddost sut y bu gyda'r brif wobr ynddi y llynedd. Yr oedd yr ymgeiswyr oll yn feirdd cadeiriol, a chwech o honynt wedi eu cadeirio yn Nghymru. Yr oedd awdl a fu yn ail orau o nifer mawr yn yr Eisteddfod Genedlaethol, yn isaf yn y yn y gystadleuaeth hefyd. Felly yr oedd yn eithaf naturiol dysgwyl rhywbeth anghyffredin o dda yn oreu; ond, ow, i'r gwrthwyneb. Barnwyd yn oreu gynyrc h ag sydd nid yn unig yn ddigynllun ac anhrefnus, ond sydd yn frith o feiau cynghaneddol, ac ieithyddol. Ond yr hyn sydd yn ymddangos

waethaf o'r cwbl ydyw fod y beirniad heb wneyd y sylw lleiaf o'r diffygion hyny, tra yn hynod ymdrechgar i bigo allan ryw ychydig frychau dibwys yn yr awdlau eraill—rhai o honynt mor fychain fel nas gellid eu canfod. Wel, pwy byth yn ymddibynu ar gyfiawnder a ddymunai gystadlu mewn Eisteddfod? Wfft i'r Eisteddfodau."

Mae yn amlwg y dylid mabwysiadu rhyw gynllun i wneyd i fwrdd a phethau o'r natur yma, ac nid yn unig gofalu am gyfiawnder, ond sylfaenu yr Eisteddfod ar dir mor deg fel y bydd yn amlwg i'r byd nas gall ond cyfiawnder fodoli ynddi o gwbl.

Mae dau beth yn ymddangos i ni yn gyfryw ag a allant fod yn yn ffafriol i ddiwygiad. Un ydyw, gofalu am ddewis tri o feirniaid, ac i bob un o'r tri fod yn feddianol ar gymaint o gymwysder ag a ellid sicrhau, a chael ganddynt ar bob cyfrif roi beirniad-aeth fanwl a chyflawn ar bob un o'r cyfansoddiadau; ac uwch pob peth ddangos yn hollol eglur ragoriaethau y buddugol. Y llall yw rhoddi rhyddid i'r rhai a ymgeisiant am y prif wobrau i ysgrifenu ar destynau o'u dewisiad eu hunain. Diau y teimlid mwy o ddyddordeb mewn cystadlu pe cymerai hyn le. Ni fyddai y loes o golli yn agos mor drom ychwaith, oblegid byddai genym hawl i ymgeisio drachefn gyda yr un cyfansoddiad, a hyny ar ol cael digon o amser i'w berffeithio, yr hyn a fyddai yn annhraethol well yn ein tyb ni na thafu y cyfansoddiad o'r neilldu am byth, a myned at y gorchwyl o gyfansoddi un arall. Gwyddom am rai wedi ymgeisio gryn

ddwsin o weithiau am gadair, ac heb enill o gwbl. Credwn pe buasai i'r rhai hyn gael rhyddid i ymgeisio drachefn a thrachefn gyda yr un cyfansoddiad, y buasent, gyda chwarter y drafferth a gymerwyd iddynt i wneyd y cyfansoddiadau newyddion, nid yn unig yn dyfod allan yn fuddugwyr, ond a'u henwau yn anfarwol. Ofnwn fod yn ormod dysgwyl i'r genedl gynyrchu dim a all fod o memawr bwys yn y byd llenyddol tra mae ei hathrylith yn cael ei thaenu mor deneu dros faes yr Eisteddfod.

Bydd rhai o'n beirdd yn cyfansoddi o dair i bum' mil o linellau mewn blwyddyn, yn eu hawydd am wobrau, ond yn colli y cyfan yn fynych; a pharyfedd? oblegid ni byddai oes faith yn ormod iddynt at y fath orchwyl. Ystyrier mai pobl yn dilyn y byd a'i helynt o foreu hyd hwyr ydynt agos i gyd.

Dichon pe caniateid yr hyn a grybwyllwyd, y byddai i ambell un, yn lle cyfansoddi pum' mil o linellau mewn un flwyddyn, i ddim, newid ei amcan a chyfansoddi un fil mewn pump o flwyddi er sicrhau tâl am ei drafferth. Dichon hefyd, yn lle cynyrch pymtheg neu ugain niwrnod, fel gynygir yn fynych y dyddiau hyn, y ceid cynyrch pymtheg neu ugain mlynedd i gystadleuaeth yr Eisteddfod.

Prysuared yr amser pryd y bydd yr Eisteddfod nid yn unig yn gwobrwyo ar dir teg, ond yn gwobrwyo y cyfansoddiadau goreu a ddichon y genedl Gymreig gynyrchu.

M Y N E G A I.

	TU DAL.		TU DAL.
Y Cyflwyniad.....	3	Darlun Gabintwr.....	64
Rhaglith.....	5	Wedi Blino yn Dysgwyl	
Cyfarchiadau y Beirdd....	6	Hin Deg.....	64
Awdlau.		I Un o Blant y Diafol.....	65
Golygfeydd y Farn.....	9	Ar Farwolaeth Gwr Cyf-	
Y Parch. Henry Rees.....	19	oethog.....	65
Y Rhyfel rhwng Ffrainc a		Y Rhagrithiwr.....	65
Phrwssia.....	33	Sylw un o'r Hen Dadau ar	
Crwydr yr Awen.....	47	ol cael Organ i'r Capel,	65
Englynion.		Y Beibl	66
Yr Eryr	53	Pethau Dymunol.....	66
Dystawrwydd yr Awen...	54	Beddargraff Cybydd.....	66
Y Gwanwyn.....	56	Y Gareg Ffilldir.....	66
Chwefror 1870 yn Nghym-		Y Gydwybod.....	67
ru.....	58	Y Ffynon.....	67
Gauaf 1871 yn America...	59	I Miss Nettie Jones, Chi-	
Ar ol darllen Englynion		cago, yn Eisteddfod Wis.	67
Dewi Hafhesb.....	60	Ni ddaw Henaint ddim ei	
Wrth edrych ar Ddariun		Hunan	67
Cranogwen.....	61	Ar ol Gwrando y Parch.	
Yr Afon.....	61	D. Harries, Chicago, yn	
Wrth fyned i un o Gyng-		Darlithio ar Gymru.....	68
erddau Llew Llwyfo....	61	I Aer Bychan O. L. Owens	
Morgan Lloyd, Ysw.....	61	a'i Briod, Racine, Wis.	68
Y Pechadur Rhyfygus.....	62	Yn <i>Album</i> Hendref.....	68
Wrth wrando Miss Jennie		Y Wialen Fedw.....	69
Owens, Milwaukee.....	62	I'r Parch. M. Williams,	
Y Lloer	62	Chicago	69
Wrth Gyfarfod Dyn Ffals,	62	I'r Dr. J. Ll. Williams,	
Beth sydd yn y Nef.....	63	Cambria, Wis.....	69
Y Dirwestwr.....	63	Y Bywydfad.....	69
Mis Mai.....	63	Ar ol Gwrando y Parch. T.	
Ein parodrwydd i ddifrio		Foulkes, Oshkosh.....	70
ein gilydd.....	63	Ar ol Gwrando Araeth oedd	
Ar enedigaeth merch i Mr.		dipyn yn Drom ar Gymru	70
Wm. Davies a'i briod,		I Aer Bychan J. Williams	
Milwaukee.....	64	a'i Briod, Milwaukee...	70
Yr Iaith Gymraeg.....	64	Mewn <i>Album</i>	70

TU DAL.	TU DAL.
I'r Parch. Rees Evans, Cambria, Wis.....	D. Charles, Oshkosh..... 82
71	O. P. Jones, Waukesha.... 84
I Gyntaf-anedig W. H. Jones a'i Briod, Chicago	Uwch Bedd Risiart Ddu o Wynedd.....
71	85
I Ddwy Eneith yn Cellwair mewn Addoliad.....	Mrs. Catherine Pritchard, Ty Gwyn, Cerigceinwen, Mon
71	85
Mewn Gwesty Ellmynaidd Dau Blentyn W. S. Jones a'i Briod, Chicago.....	Willie, plentyn J.O. Jones, Milwaukee.....
72	86
Y Meddlyn Dranoeth wedi <i>Spre</i>	Willie, unig fab Thos. W. Hughes, Cnicago.....
72	86
Beddai graff Gwr Cyfoethog Y Cledd.....	J. Jones, Druid Arms, Llanerchymedd.....
72	87
Priodasol.	D. Williams, Oshkosh..... 87
A. Mengel a Miss Laura Jane Parry, Bangor, Wis.	Richard, plentyn F. P. Roberts, Chicago.....
73	87
Henry Rees a Miss Mary Alice Evans, Oshkosh..	Henry Jones, Ty'n y Gate, Bangor.....
73	87
W. Owen, Racine, a Miss Elizabeth Foulkes, Osh- kosh	W. Owens a H. Parry, Oshkosh.....
74	88
E. Evans (Nicanor) a Miss Kate Evans, Oshkosh...	Johnny, plentyn H. Jones, Oshkosh.....
75	88
O. R. Roberts, gynt o Hen Eglwys, Mon, a Miss Kate Price, Genesee, Wis.	Pierce Roberts, Iowa..... 88
76	E. Jones, Tyddyn y Cefn, Llangristiolus, Mon..... 89
F. Attwood a Miss Nellie Roberts, Chicago.....	Y Parch. D. Williams, Chicago
76	90
Y Parch. H. P. Howell, Milwaukee, a Miss Mag- gie Williams, Sparta.....	Cywyddau.
77	Y Rhagbarotowr..... 91
B. Edwards a Miss Sarah Jane Lewis, Oshkosh...	Anerchiad i Cefni..... 96
77	Anerchiad i Moriog..... 99
R. W. Ellis, Milwaukee, a Miss Mollie Lloyd, Osh- kosh	Y Gynghanedd Gymreig.
77	Y Cyhydeddau 101
W. Williams, gynt o Hen Eglwys, Mon, a Miss Kate Roberts, Columbus, Wis.	Cynghanedd Lusz..... 102
78	Cynghanedd Sain..... 103
Coffadwriacthol.	Cynghanedd Draws..... 104
Y Parch. E. Pughe, Llan- trisant, Mon	Cynghanedd Groes..... 104
79	Cynghanedd Gymysgedig, 107
D. E. Evans, Oshkosh..... 80	Goddefol Ganiatad..... 107
	Beiau Gwaharddedig..... 109
	Cyfarwyddyd i Gynghan- eddu 113
	YR EISTEDDFOD..... 119

TANYSGRIFWYR.

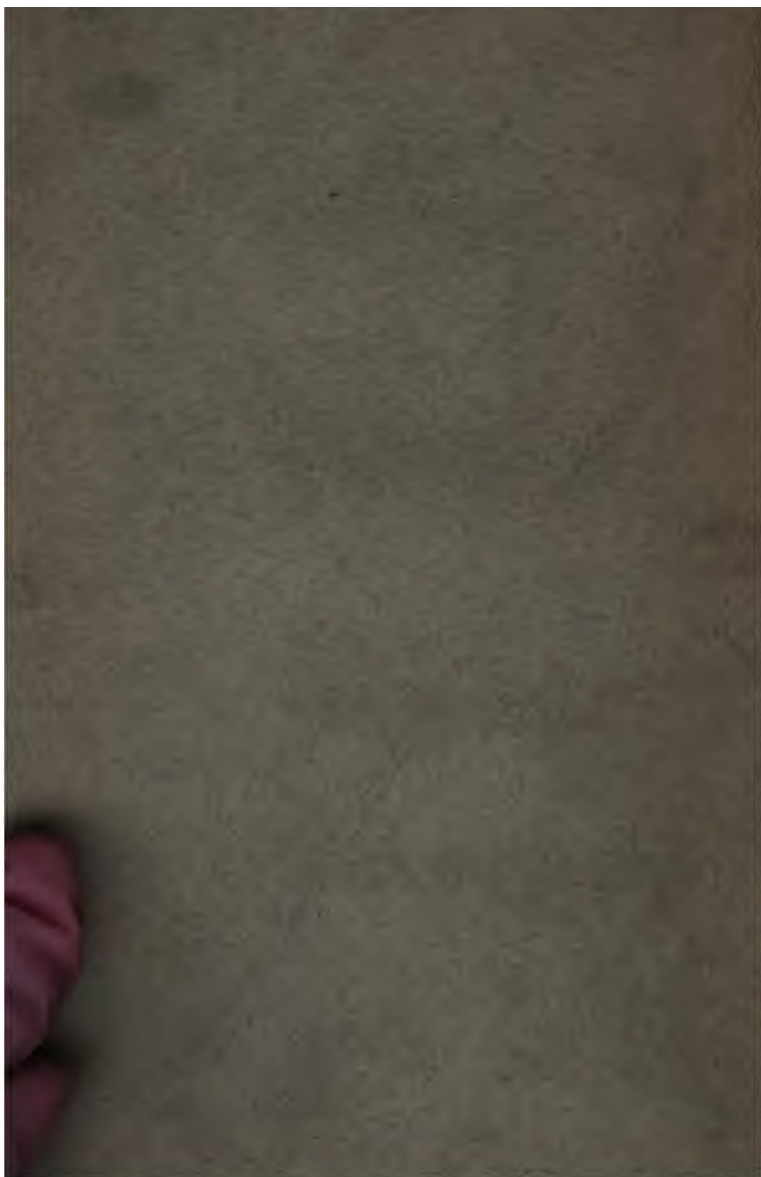
- | | |
|---|--|
| Benjamin, Isaac (Bardd Coch)
Hyde Park, Pa. | Edwards, W., Cambria, Wis. |
| Bowen, John, Racine, Wis. | Edwards, Miss Evadna, Oshkosh |
| Bowen, T. R., Pen y Cae, Mynwy | Elias, W. H., Genessee, Wis. |
| Bowen, T. H., do | Ellis, E. E., Oshkosh |
| Bowe., R. (Ab Owain) Chicago | Elis, W. W., Genessee, Wis. |
| Bryan, R., Fish Creek, Wis. | Evans, Rev. E. Morddal, Parisville, O. 12 copies |
| Cudd, W. C. (Bardd Cudd),
Utica, N. Y. | Evans, W. E., Hyde Park, Pa. |
| Davies, R. O. (Moriog) Milwaukee. 12 copies | Evans, J. M., do |
| Davies, D., Chicago. 2 copies | Evans, R., Esq., do |
| Davies, Enoch, Columbus, O. | Evans, Ll. M., do |
| Davies, D. Lloyd (Dewi Glan Peryddon), Emporia, Kan. | Evans, Ananiah, do |
| Davies, R. R., Genessee, Wis. | Evans, D. D., Esq. do |
| Davies, R. (Ab Syntax), Llan-
gristioliws, Mon. | Evans, E., Chicago |
| Davies, Isaac, Chicago | Evans, T. T., Genessee, Wis. |
| Davies, W., Fish Creek, Wis. | Evans, W., Lockport, Ill. |
| Davies, J. L., Milwaukee | Evans, E., Bay View, Wis. |
| Davies, David, Oshkosh, Wis. | Evans, D. R., Racine |
| Davies, E. J., Hyde Park, Pa. | Evans, E. R., do |
| Davies, D. S., do | Evans, E. D. (Nicanor) Oshkosh |
| Davies, J. W., <i>printer</i> , do | Evans, D. E., do |
| Davies, J. W., Park Hill, Pa. | Evans, D. J., do |
| Davies, D. S., do | Evans, Wm. D., do |
| Davies, J. M. (Caradog), Dav-
enport, Iowa. 2 copies | Evans, Wynne D., do |
| Davies, Jas. (Rhagarchdder-
wydd), Winn, Maine | Evans, T. Cilcenin, Nanticoke,
Pa. 6 copies |
| Davies, J., S. S. Mt. Savage, Md. | Evans, D. T., Watertown, Wis. |
| Davies, Capt. O., Racine | Evans, J., Hen Eglwys, Mon |
| Davies, Miss Jane, Oshkosh | Evans, John M. (Mathrafal),
Youngstown, O. |
| Deffenbaugh, C., Atlanta, Ill. | Foulkes, Rev. T., Oshkosh |
| Edwards, E. (Morwyllt), Llan-
gefni, Mon. 3 copies | Foulkes, T., Jr., do |
| Edwards, J., Rosendale, Wis. | Griffiths, P. A., do |
| Edwards, M., Hyde Park, Pa. | Griffiths, G. T., Genessee, Wis. |
| | Griffiths, E. W., St. George,
Patawatomie, Kansas |
| | Griffiths, Robert, Chicago |
| | Griffiths, R., <i>roofer</i> , do |
| | Harris, Rev. D., do 6 cop's |

- Howells, Rev. H., Milwaukee
 Hudson, Henry, do 2 copies
 Hughes, W. H., Cambria, Wis.
 Hughes, Wm., Shop Sharp,
 Llangristiolus, Mon
 Hughes, W. J., Hyde Park, Pa.
 Hughes, R. J., do
 Hughes, O., Tyddyn y Waen,
 Hen Eglwys, Mon
 Hughes, G., Ty Newydd, Hen
 Eglwys, Mon
 Hughes, W. H., Melbourne, Can
 Hughes, Eleazar M., Chicago.
 Hughes, O. (Neifonydd) do
 Hughes, O. M., do
 Hughes, E., Fish Creek, Wis.
 Hughes, Rev. D., Bangor, Wis.
 Hughes, Miss C., Oshkosh
 James, W. H., Chicago. 5 copies
 James, J. M., Racine
 Jenkins, Rev. O., Bangor, Wis.
 Jenkins, S. W., do
 Jenkins, Miss E., Oshkosh
 Jones, W., *tailor*, Chicago
 Jones, Rev. J. R. (Hendref)
 Cambria, 50 copies
 Jones, W. G., Chicago
 Jones, W. S. (Gwilym Mach-
 no), Chicago. 6 copies
 Jones, W., Chicago
 Jones, W. H., do Madison St
 Jones, W. H., do Harrison St
 Jones, J. H., do
 Jones, J. H., Sr. do
 Jones, J. H., Jr. do
 Jones, Gomer, do
 Jones, W. O., Waterville, Wis.
 Jones, M., do
 Jones, R. E., do
 Jones, Rich'd, *stone cutter*, Chi-
 cago. 5 copies
 Jones, H., Stock Yards, Chicago
 Jones, J., Lledwigan, Colum-
 bus, Wis.
- Jones, Rev. W. R. do
 Jones, Josiah, Gomer, O.
 Jones, Morris, Chicago
 Jones, Mrs. A., do
 Jones, Miss Jennie, do
 Jones, S. D. (S. ab Dewi),
 Remsen, N. Y.
 Jones, D. L., Hyde Park, Pa.
 Jones, T. S., do
 Jones, J. S., do
 Jones, D. H., do
 Jones, T. L., do
 Jones, D. (Dewi Ogle) do
 Jones, R. C., Stelapolis, Ia. 12
 copies
 Jones, D. J., Frost Valley, Pa.
 Jones, O., Evanston, Ill.
 Jones, J., Chicago
 Jones, A. A. (Aneurin Fardd),
 New York
 Jones, D. G., Cambria, Wis.
 Jones, J. D., do
 Jones, O. O., do
 Jones, R. O. (Llewinfardd),
 Cambria, Wis.
 Jones, W. A. (Hen Lanc o
 Cambria), Cambria, Wis.
 Jones, D. C., Genessee, Wis.
 Jones, D. W., Fish Creek, Wis.
 Jones, J. R., do
 Jones, G. G., Racine
 Jones, J. R., do
 Jones, O. D., do
 Jones, R. B., do
 Jones, H. M., Oshkosh
 Jones, Miss Mary, do
 Jones, W. W., Welsh Prairie
 Jones, H. P., Pittsburgh, Pa.
 Jones, E. Jr., Cae Eithin, Hen
 Eglwys, Mon [Pa.
 Jones, Rev. B. A., Wisconsin,
 Jones, T. S., Oak Hill, O.
 John, J. H., Hyde Park, Pa.
 Johnson, W., do

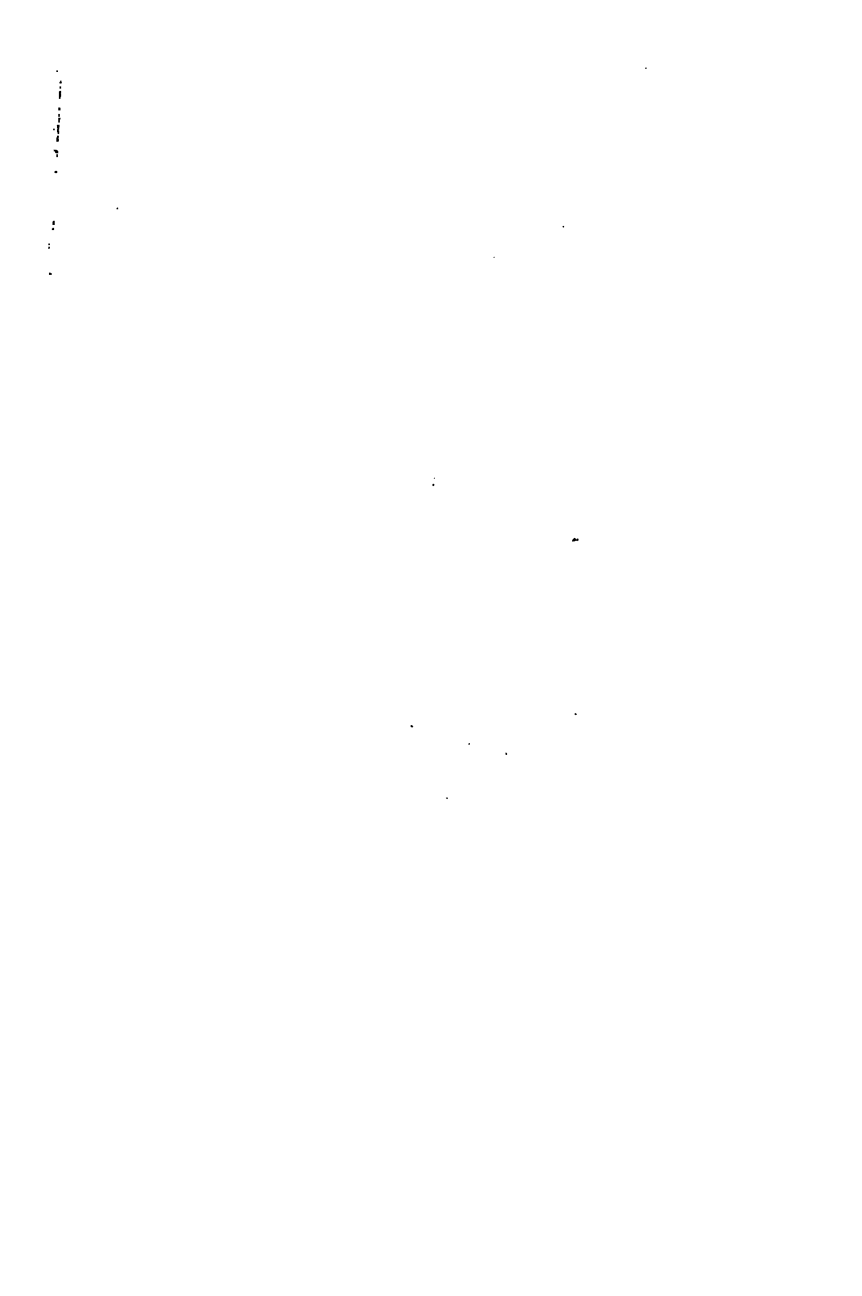
- Lake, Lot, Hyde Park, Pa.
 Lewis, D. O., do
 Lewis, R. J., do
 Lewis, W. J., do
 Lewis, J. G., Bay View, Wis.
 Little, Adam, Chicago
 Lloyd, Robert, Pen'r Allt, Cer-
 igceinwen, Mon
 Lloyd, Rich'd, do
 Lloyd, Robert, Oshkosh
 Lloyd, T. C., Nekama, Wis
 Marshall, R., Hyde Park, Pa.
 Mason, Charles, Genessee, Wis.
 Mathews, D. (Rhosynfardd),
 Pittston, Pa. 6 copies
 Morgan, R. T., Oshkosh
 Morgan, Pierce, Fish Creek, Wis
 Morris, R., La Crosse. 2 copies
 Morris, B. J., Genessee, Wis.
 Morris, W. D., Hyde Park, Pa.
 Morris, Shadrach, Skuylkill, Pa.
 Morris, W. R., West Bangor,
 Pa. 12 copies
 Moses, D., Esq., Hyde Park, Pa.
 Nicholas, T., Jackson City, Mich
 2 copies
 Nott, Rev. J., Mt. Savage, Md.
 Owens, R. J., Racine
 Owen, O. L., do
 Owens, W. D., Rhuddgar,
 Waterville, Wis.
 Owens, R. G., Genessee, Wis.
 Owens, W. W., do
 Owens, John, Oshkosh
 Owens, H., Jr., do
 Owens, Sarah, do
 Owens, O. D., Cambria, Wis.
 Owens, M. D., do
 Owens, H. J. (Obedog o Fon),
 San Francisco. 5 copies
 Parry, Rev. H. C. (Cefni), Pitts-
 ton, Pa. 6 copies
 Parry, R. H., Waterville, Wis.
 Parry, H., Fish Creek, Wis.
 Parry, R. (Pedrog Lleyrn), Chi-
 cago
 Parry, R. M., Genessee, Wis.
 Parry, T. D., Oshkosh
 Parry, H. C., do
 Parry, J. H., Bangor, Wis. 8
 copies
 Parry, R., Glan y Morfa Isaf,
 Llangaffo, Mon
 Parry, Ivor C., Plymouth, Pa.
 2 copies
 Philips, J. D., Hyde Park, Pa.
 Powell, W. E. (Gwilym Eryri),
 Milwaukee, 12 copies
 Powell, R. D., Hyde Park, Pa.
 Powell, J. H., do
 Powell, D. C. (Dewi Cwm-
 twrch), Hyde Park, Pa.
 Price, W. D., Waukeshu, Wis.
 Pritchard, W., Pydew, Hen
 Eglwys, Mon
 Pritchard, Mrs. Jane, do
 Pritchard, Miss Anne, do
 Pritchard, Miss Marg't, do
 Pritchard, John, do
 Pritchard, Robert, do
 Pritchard, W., Jr., do
 Pritchard, Owen, do
 Pritchard, Miss Jane, Glan y
 Don, Pentref, Berw, Mon.
 Pritchard, Miss Ellen, do
 Protheroe, J., Fish Creek, Wis.
 Protheroe, T. H., Chicago
 Pugh, Rev. H. M., Bangor, Wis.
 Pugh, Owen, Girard, O.
 Raymond, J., Hyde Park, Pa.
 Rees, John, Oshkosh
 Rees, W. E., Hyde Park, Pa.
 Rees, T. J., do
 Rhys, T., Brideport, Ill.
 Rice, G. R., Delafield, Wis.
 Richards, David, Chicago
 Roberts, Josiah, Oshkosh
 Roberts, Robert, do

- Roberts, R. M., Stock Yards, Chicago
- Roberts, J., Cambria, Wis.
- Roberts, E. P., Chicago
- Roberts, Wm. (Will Bach y Fedwl), Monsor, Maine
- Roberts, O. R., Genessee, Wis. 6 copies
- Roberts, J. L. (Ioan Llech), Shenandoah, Pa. 5 copies
- Rowlands, W. W., Cambria, Wis.
- Rowlands, M. J., do
- Rowlands, J. R., do
- Rowlands, Mrs. Lizzie, do
- Rowlands, T., Ty Hen. Hen Eglwys, Mon
- Rowlands, John, Chicago
- Rowlands, Evan, do
- Rowlands, J. T., do 2 copies
- Rowlands, R., Watertown, Wis.
- Rowlands, E. R. (Ynysog), Placerville, Ca 2 copies.
- Rowlands, T. J., Hyde Park, Pa.
- Rowlands, O., Waukesha Wis.
- Stephens, Sarah A., Oshkosh
- Thomas, T., Cefn, Llangristiolus, Mon
- Thomas, W. G., Hyde Park, Pa.
- Thomas, D. M., do
- Thomas, H. R., do
- Thomas, Rees, do
- Thomas, Thomas, do
- Thomas, S., Waterville, Wis.
- Thomas, T. L., Utica, N. Y.
- Thomas, David, Oshkosh
- Thomas, R. J., Remsen, N. Y.
- Thomas, D. N. (Nicholas Ddu), Columbus, Ohio
- Walters, R. Ionoron Glan Dwyryd), Hydeville, Vt.
- Whittington, H., Gomer, O. 6 copies
- Williams, J., Ynys y Mynydd, Bethesda, Arfon
- Williams, R. D., Chicago
- Williams, E. C., Hyde Park, Pa.
- Williams, H. D., do
- Williams, J. D., do 4 copies
- Williams, T. D., do
- Williams, Rich'd, Chicago
- Williams, Rees, do
- Williams, J. R., do 2 copies
- Williams, R. G., do
- Williams, R. H., do
- Williams, M. O., do
- Williams, R., Ripon Col., Wis.
- Williams, H., Cilfyddan Street, Bethesda, Arfon
- Williams, J. B., Racine, Wis.
- Williams, W., do
- Williams, W. T., do
- Williams, T. T., do
- Williams, R. J., Manchester, Wis
- Williams, J., Oshkosh
- Williams, Chas., do
- Williams, I. J., do
- Williams, Thos., do
- Williams, L. R., do
- Williams, Miss Lizzie, Oshkosh
- Williams, Edward, Buck Hill, Cambria, Wis. 2 copies
- Williams, E. B., Cambria, Wis.
- Williams, W. Ap, do 6 copies
- Williams, Edw'd, do
- Williams, W. W., do
- Williams, R. Mon, Llangefni, Mon
- Williams, W. Simdda Wen, Hen Eglwys, Mon
- Williams, S., 'Refail, Llangristiolus, Mon
- Williams, W., Shop, do
- Williams, R. T., Genessee, Wis
- Williams, Thos., Grade, do
- Williams, Miss M. (Gwendolen), Genessee, Wis.
- Williams, E. J., Gold Hill, Nev.
- Williams, Richard, do











3 2044 018 758 847

This book should be returned to the Library on or before the last date stamped below.

A fine of five cents a day is incurred by retaining it beyond the specified time.

Please return promptly.



