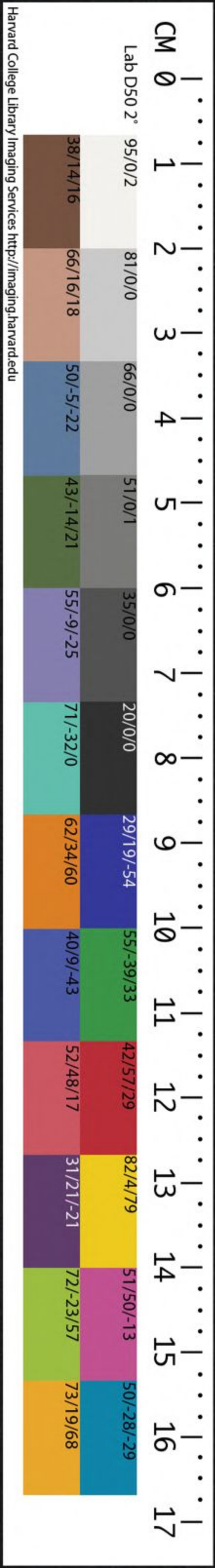


CHINESE - JAPANESE LIBRARY OF
HARVARD - YENCHING INSTITUTE
87 HARVARD UNIVERSITY
JUN 27 1941

7647/1218 (10)

13



三禮編卷之十五

八時部部元錫者

周禮

秋官司寇第五

初天子立司寇掌三木之法以辨九刑之法以辨九刑之官也
於春道也若國事有大事則與國事有大事則與國事有大事則與
大夫掌刑與國事有大事則與國事有大事則與國事有大事則與
小宰掌刑與國事有大事則與國事有大事則與國事有大事則與

惟王建國辨方正位體國經野設官分職以為民極乃
立秋官司寇使帥其屬而掌邦禁以佐王刑邦國

刑者制也
刑者制也

刑官之屬大司寇卿一人小司寇中大夫二人士師下

大夫四人

三禮編釋卷之十五

周禮

秋官司寇第五

鄭目錄云象秋所立之官寇害也秋者道也秋義殺收聚斂藏於萬

物天子立司寇掌邦刑亦以驅人有恥知惡納之於善道也書周官曰司寇掌邦禁詰姦慝平暴亂太宰刑典曰詰邦國刑百官糾萬民小宰刑職曰詰邦國糾萬民除盜賊

惟王建國辨方正位體國經野設官分職以為民極乃

立秋官司寇使帥其屬而掌邦禁以佐王刑邦國

孝經說曰

刑者刑也過出罪施

刑官之屬大司寇卿一人小司寇中大夫二人士師下

大夫四人

秋官之府

盱郡鄧元錫著
哈佛大學漢和
圖書館珍藏印

三禮編釋卷之十五

○鄉士 遂士 縣士 方士 訝士 ○朝士

司民 ○司刑 司刺 司約 司盟 職金

司厲 犬人 司圜 掌囚 掌戮

○司隸 罪隸 蠻隸 閩隸 夷隸 貉隸

○布憲 禁殺戮 禁暴氏 野廬氏 蜡氏 雍氏

萍氏 司寤氏 司烜氏 條狼氏 脩閭氏

○冥氏 庶氏 穴氏 翬氏 記翅

柞氏 音窄 雍氏 音涕 若蕪氏 音蕪 壺涿氏

翦氏 赤友氏 音赫 蝮氏 庭氏 銜枚氏 ○伊耆氏 ○大行人 小行人

司儀 行夫 環人 象胥 掌客 掌訝

掌交 掌察 掌貨賄 ○朝大夫 都則 都士

家士 王氏曰秋官之屬凡六十一官司刑以定臯司

以刑戮司圜以收教皆刑官遂士縣士方士訝士朝

士各掌其地之刑也司隸禁殺戮禁暴氏野廬氏蜡

氏雍氏萍氏司寤司烜條狼脩閭銜枚主巡察布憲

主警戒司約司盟主結信皆禁於未發刑期無刑也

夫殺以止殺豈徒刑戮之是務乎司民掌民民數屬

之若曰主刑者民之司命以生為心期於治而已

殺敢不慎乎大行人掌邦交之禮又主以刑詰四方

朝大夫都則都士家士主以法則馭圜內諸侯冥氏

已下十二官刑及禽獸也職金五行秋屬金犬金

畜也六十屬皆主裁物之過各正性命之象也

大司寇之職掌建邦之三典以佐王刑邦國詰四方

一曰刑新國用輕典 新辟地立君民未習於教故輕 二曰刑平國用中

三曰刑亂國用重典 亂國用重典

興承平守成之國用三曰刑亂國用重典懲惡以五刑糾

萬民一曰野刑上功糾力自遂而外曰野尚農二曰軍

刑上命糾守師田以順命為上三曰鄉刑上德糾孝莫

大於不孝四曰官刑上能糾職能任官為上五曰國刑上愿

糾暴風易澆難淳故尚以園土聚教罷民凡害人者實

之園土而施職事焉天文貫索九星規圓主賤人之半

九職之事罰作教收之使自還也罷以明刑恥之書其

民謂民淫惰害人財力不勤生者以明刑恥之罪方

版著其能改者反於中國改服勤者不齒三年不得以

于鄉其不能改而出園土者殺淫惰如故又復脫以兩

造禁民訟造至也民爭曲直相告以罪必入束矢于朝

然後聽之百矢為束以兩劑禁民獄劑今券書獄謂土

使昏賴不得容入鈞金三日乃致于朝然後聽之鈞三十斤金

情必三日乃致欲思而自止王曰金矢如以嘉石平罷

執贄不直不實沒入之直而實者還之以嘉石平罷

民嘉石文石在朝門外之使善凡萬民之有臯過而未麗於

法而害于州里者敗俗桎梏而坐諸嘉石使慚悔思反

在手役諸司空使服勞重臯旬有三日坐基役其次九

日坐九月役其次七日坐七月役其次五日坐五月役

其下罪三日坐三月役使州里任之則宥而赦之任以

肺石達窮民肺石赤石窮民凡遠近惇獨老幼之欲有

復於上幼無父曰惇老無而其長弗達者立于肺石三

日士聽其辭以告于上而罪其長民情壅於下而不得

罪其長達下情於擊路鼓事異者彼大寃抑欲正月之

吉始和布刑於邦國都鄙乃縣刑象之灋于象魏使萬

民觀刑象挾日而斂之凡邦之大盟約涖其盟書而登

之于天府大史內史司會及六官皆受其貳而藏之諸

有大事相期刻書為信曰約事相結要鬼神為質曰盟

天府主神明大史主禮法內史司會主攷治大事六官

皆與並受其貳而凡諸侯之獄訟以邦典定之六凡卿

大夫之獄訟以邦灋斷之八凡庶民之獄訟以邦成弊

之八大祭祀奉犬牲金若禋祀五帝則戒之日涖誓百

官戒于百族卜之日王聽誓命訖獻命庫門內誓百官

及納亨前王為王祭之日亦如之奉其明水火凡朝覲

會同前王大喪亦如之大事以威大軍旅涖戮于社在

軍社凱凡邦之大事使其屬蹕屬謂士師以○小司寇

之職掌外朝之政以致萬民而詢焉外朝在雉門外臯

位一曰詢國危寇戎交至二曰詢國遷都邑不安三曰

詢立君國無適冢其位王南鄉三公及州長百姓北面

三公朝必北面又各主二鄉羣臣西面羣吏東面朝士

故帥遂大夫及百姓而至羣臣西面羣吏東面左九

棘孤卿大夫位焉右九棘公侯小司寇擯以敘進而問

焉擯謂揖使前序進以衆輔志而幣謀王志先定訪於

謀以五刑聽萬民之獄訟附于刑刑書墨劓剕宮大辟

三豐編釋卷十五

罪於書必適用情訊之至于旬乃弊之恐枉濫讀書則用灋

已乃論凡命夫命婦不躬坐獄訟使其屬若子弟凡王

之同族有臯不即市不以國人以五聲聽獄訟求民情

五事惟辭為聲曰聲者疏一曰辭聽辭不直二曰色聽

色不直三曰氣聽不直四曰耳聽不直五曰目聽不直

以八辟麗邦灋附刑罰辟法也亦開釋義以八議與一

曰議親之辟王五屬及外二曰議故之辟王知三曰議

賢之辟有德四曰議能之辟有道五曰議功之辟勲六

曰議貴之辟有爵七曰議勤之辟盡瘁八曰議宥之辟

王所宥敬必議者始上請或赦或宥之即不可赦不以

三刺斷庶民獄訟之中刺深一曰訊羣臣卿大夫二曰訊

羣吏府三曰訊萬民州鄉聽民之所刺宥以施上服下

服之刑所刺服上刑及大比登民數自生齒以上登於

天府齒生而體備天府府藏尊者民內史司會冢宰貳

之以制國用司寇主小祭祀奉犬牲凡禋祀五帝實鑊

水納亨亦如之實水于鑊以烹大賓客前王而辟后世子

之喪亦如之小師涖戮凡國之大事使其屬蹕刑官人

之使孟冬祀司民獻民數于王王拜受之以圖國用而進

退之此司寇逸簡司民鄭以為軒轅角王曰虛宿下歲

終則令羣士鄉遂計獄弊訟登中于天府中獄要明刑

府明刑 正歲帥其屬而觀刑象令以木鐸曰不用濫者

國有常刑令羣士乃宣布于四方憲刑禁表縣乃命其

屬入會乃致事九字當在止歲上○士師之職士察師長掌國之五

禁之濫以左右刑罰五刑所刑者豫一曰宮禁先王二

曰官禁三曰國禁四曰野禁由近及遠五曰軍禁軍不常皆

以木鐸徇之于朝書而縣于門閭使衆見司寇無官刑

以五戒先後刑罰毋使罪麗于民將事丁寧之不曰民

情然而罪及者民愚無知不戒有一曰誓用之于軍旅軍刑特二曰誥

用之于會同大衆集大三曰禁用諸田役四曰糾用諸

國中兆庶所萃五曰憲用諸都鄙掌鄉合州黨族閭比

之聯與其民人之什伍使之相安相受以比追胥之事

以施刑罰慶賞五家為比十家為聯四閭為族八閭為

家六軍為一人善同勸率不善同覺察使民不麗罪之大法掌官中之政令察獄訟

之辭以詔司寇斷獄弊訟致邦令謂司寇之府鄉掌士

之八成刑一成不變者一曰邦洿酌通謂剽掠國二曰邦賊

亂者為逆三曰邦諜音牒為敵反間四曰犯邦令犯國大五曰橋邦

令橋橋通詐稱制命六曰為邦盜竊國七曰為邦朋比

上罔八曰為邦誣邪妄誣若邦凶荒則以荒辨之法治之

廩人四鬴三鬴二鬴其辨也令移民就通財移糾守督察要緩刑出

凡以財獄訟者正之以傳別約劑王氏曰比閭卒伍

而秋官亦掌其追胥合聯荒政通財乃天官夏官之職而秋官亦治其辨蓋為治必從其本末有不教訓民而能相安不為非亦未有不救其饑寒而能止盜者此六聯之所以相成而不可以一職拘也若祭勝

國之社稷則為之尸殷社也以勝殷而名祭之謂水旱通民情為祈祭取肅殺義屬秋官

王燕出入則前驅而辟祀五帝則沃尸尸尊不就洗以盤匝盥及

王盥洎鑊水洎忌羹二音增也王將獻就洗小司寇實水此增之凡刳珥音畿則

奉犬牲諸侯為賓則帥其屬而蹕于王宮大喪亦如之

衛宸居大師帥其屬而禁逆軍旅者與犯師禁者而戮之

反將令干行陳泣戮之歲終則令正要會正歲帥其屬而憲禁令

于國及郊野

○鄉士上士八人中士十有六人旅下士三十有二人

府六人史十有二人胥十有二人徒百有二十人遂

士中士十有二人府六人史十有二人胥十有二人徒

百有二十人縣士中士三十有二人府八人史十有

六人胥十有六人徒百有六十人方士中士十有六

人府八人史十有六人胥十有六人徒百有六十人

訝士中士八人府四人史八人胥八人徒八十人○鄉

士掌國中各掌其鄉之民數而糾戒之六鄉在國八人分主六鄉掌民

數先其本聽其獄訟察其辭辨其獄訟異其死刑之臯而要

之特異庶獄旬而職聽于朝容服念容自反覆司寇聽之棘木斷其

獄弊其訟于朝羣士司刑皆在參聽並觀各麗其灋以議獄

訟或從初議或他議或輕議重或重議輕獄訟成士師受中協日刑殺孟冬

協合當刑肆之三日陳尸示戒若欲免之則王會其期議當

免王親至其地免之不以司寇會王曰王會刑人與衆棄非王得專大祭祀大喪紀大軍

旅大賓客則各掌其鄉之禁令帥其屬夾道而蹕清道三

公若有邦事則為之前驅而辟以國事行國中其喪亦如之以不

死借凡國有大事則戮其犯命者○遂士掌四郊各掌

其遂之民數而糾其戒令聽其獄訟察其辭辨其獄訟

異其死刑之臯而要之二旬而職聽于朝司寇聽之斷

其獄弊其訟于朝羣士司刑皆在各麗其灋以議獄訟

獄訟成士師受中協日就郊而刑殺各于其遂肆之三

日若欲免之則王令三公會其期若邦有事聚衆庶則

各掌其遂之禁令帥其屬而蹕六卿若有邦事則為之

前驅而辟其喪亦如之凡郊有大事則戮其犯命者王城

百里外至二百里曰遂遂士十二人○縣士掌野各掌

其縣之民數而糾其戒令聽其獄訟察其辭辨其獄訟

異其死刑之臯而要之三旬而職聽於朝司寇聽之斷

其獄弊其訟于朝羣士司刑皆在各麗其灋以議獄訟

獄訟成士師受中協日刑殺各就其縣肆之三日若欲

免之則王命六卿會其期若邦有大役聚衆庶則各掌

其縣之禁令若大夫有邦事則為之前驅而辟其喪亦

如之凡野有大事則戮其犯命者

王城外二百里至三百里曰野

至四百里曰縣四百里至五百里曰都都縣野之地非王子弟則公卿大夫采地皆公邑職掌同遂士而降

○方士掌都家在王畿四方曰方方士十六人四方聽其

獄訟之辭辨其死刑之臯而要之三月而上獄訟于國

三月乃上要又變朝言國以自有君異之司寇聽其成于朝羣士司刑皆在

各麗其灋以議獄訟獄訟成士師受中書其刑殺之成

與其聽獄訟者獄訟成但書其成與治獄吏姓名備反覆不著刑殺之地不會刑殺之期都家

八則有刑賞也凡都家之大事聚衆庶則各掌其方之禁令以

時脩其縣灋若歲終則省之而誅賞焉凡都家之士所

上治則主之方士蓋王朝官出治都家有事則達於朝○訝士掌四方之獄

訟諭臯刑於邦國凡四方之有治于士者造焉

候國兩相訟若

人訟侯不法及其國內臣民大獄訟上讞者逆受之獄成時喻之四方有亂獄則往而

成之亂獄謂君臣宜淫上下相虐之類士師不能遙斷親至其地平察之○此訝主邦國獄訟邦有

賓客則與行人逆送之入於國則為之前驅而辟野亦

如之禮賓居館則率其屬而為之蹕誅戮暴客者安賓客出

入則道之有治則贊之左右使無失禮此凡邦之大事

聚衆庶則讀其誓禁誓言命禁戒

○朝士中士六人府三人史六人胥六人徒六十人○

朝士掌建邦外朝之灋臯門內雉門外主國大詢者左九棘孤卿大

夫位焉棘赤心外刺必九象三孤六卿而九羣士在其後皆王國臣右九棘公

侯伯子男位焉羣吏在其後

九服邦國亦九羣吏鄭以爲府史王以爲府史不當

列羣士右蓋列國大夫從侯至者然外朝詢刺列侯及其卿大夫不常在豈府史衆列在位差退與

面三

槐三公位焉州長衆庶在其後

公各主二鄉州長帥衆庶而至故在後此外朝

左嘉石平罷民焉右肺石達窮民焉帥其屬而以鞭

呼趨且辟

趨讀爲促促當行者急行辟不當行者退避

禁慢朝錯立族談者

慢朝若立中門語背闕者錯立歷位踰階者族談羣聚私語者此正外朝之位

凡得獲貨賄人

民六畜者委于朝

貨賄曰得人民六畜曰獲人民謂奴隸逃亡若未齒男女待來識與之

告於士旬而舉之

十日而失主不至然後收舉之

大者公之

非小民當畜者

者庶民私之

即與得物者

凡士之治有期日國中一旬郊二

旬野三旬都三月邦國暮期內之治聽

及其期訴受其達民枉

外不聽防搆欺且杜紛爭視司市肆廣也凡有責者有判書以

治則聽

券各分半合爲信者

凡民同貨財者令以國漚行之犯令

者刑罰之

市官之法

凡屬責者以其地傳而聽其辭

謂親屬若所屬

無判書有責者以附近鄰比見知爲證

凡盜賊軍鄉邑及家人殺之無辜

竊賄爲盜殺傷人爲賊在軍伍兩在鄉邑比問在家若至親得殺之止亂今律昏夜無故入宅舍上車船牽引

人子女者凡報仇讎者書于士殺之無辜

殺是也

若邦凶荒札喪寇戎之改則令邦國都家縣鄙慮刑

調人和難使之辟不辟被

貶疑有闕鄭曰慮謀貶減也謂緩刑減國用

○司民中士六人府三人史六人胥三人徒三十人○

司民掌登萬民之數自生至凶已上皆登于版

登上辨其版籍

辨其

辨其

辨其

辨其

國中與其都鄙及其郊野民以居異其男女男女各歲

登下其死生歲著生及三年大比以萬民之數詔司寇

司寇主司寇及孟冬祀司民之日獻其數于王王拜受

之登于天府重民重內史司會冢宰貳之以贊王治治

生民○漢徐氏幹曰民數者庶事之所自出也莫不取

正馬以分田里以令貢賦以制祿食以作軍旅國以建

典家以立度五禮用脩五刑用措其惟民數乎

○司刑中士二人府一人史二人胥二人徒二十人

司刺下士二人府一人史二人徒四人○司刑掌五刑

之灋以麗萬民之臯墨臯五百墨涅劓臯五百截宮臯

五百淫刑丈夫割劓臯五百足殺臯五百刑若司寇斷

獄弊訟則以五刑之灋詔刑罰而以辨罪之輕重處所

○司刺掌三刺三宥三赦之灋以贊司寇聽獄訟壹刺

曰訊羣臣再刺曰訊羣吏三刺曰訊萬民壹宥曰不識

若仇讎當報甲見再宥曰過失若舉刃欲斫伐若弓三

乙以為甲而殺之壹赦曰幼弱鬻再赦曰老旄

宥曰遺忘急迫忽忘三者皆非故宥

三赦曰蠢愚三者皆可以此三灋者求民情斷民中

而施上服下服之罪然後刑殺

○司約下士二人府一人史二人徒四人○司盟下士

二人府一人史二人徒四人○司約掌邦國及萬民之

約劑約以讖劑刻約之辭有約必有治神之約為上社稷

山川宗廟治民之約次之分土界民若晉懷宗九姓魯衛殷氏八族七族是也治

地之約次之疆界治功之約次之王功國治器之約次

之禮樂吉凶治誓之約次之王帛凡大約劑書于宗彝

書宗廟六鄭曰彫器王曰刻版丹填小約劑書于丹圖春秋傳裴豹隸也著於

丹若有訟者則珥而辟藏其不信者服墨刑抵冒則珥

牲耳祭司約昏黜不若大亂則六官辟藏其不信者殺明若干

先王之典廢其封者○司盟掌盟載之灋約與國恐中背書結信

取血坎其牲加書於上而瘞之示不信者凡邦國有疑

會同會同以同則掌其盟約之載辭載及其禮儀

北面照明神司慎司盟名山大既盟則貳之載書副盟萬

之犯命者若臧紇犯門斬關詛其不信者亦如之渝

凡民之有約劑者其貳在司盟做邦國為約有獄

訟者則使之盟詛凡盟詛各以其地域之衆庶共其牲

而致焉以衆庶既盟則為司盟共祈酒脯又使出酒脯

○職金上士二人下士四人府二人史四人胥八人徒

八十人○職金掌凡金玉錫石丹青之戒令金有五錫

白鐵黑黃為上品王石丹砂青銅赤銀受其入征者徵之所辨其

物之媿惡與其數量揭而璽之書其數量著其物表識

入其金錫于為兵器之府工使為兵入其玉石丹青于

三禮經疏卷十五

守藏之府內府王府入其要入會同掌受士之金罰貨

罰入于司兵金罰獄訟入鈎金及作贖刑者貨罰士師聽獄財當沒官者入司兵臯累之物不以

用渙經 旅于上帝則共其金版未詳饗諸侯亦如之凡國有

大故而用金石則掌其令或給以府藏或徵于產地

○司厲下士二人史一人徒十有二人 犬人下士二

人府一人史二人賈四人徒十有六人 司圜中士六

人下士十有二人府三人史六人胥十有六人徒百有

六十人 掌囚下士十有二人府六人史十有二人徒

百有二十人 掌戮下士二人史一人徒十有二人○

司厲掌盜賊之任器貨賄盜賊所用傷人兵器及所用盜財物辨其物皆

有數量賈而揭之計其直入于司兵任器可用者用之皆

亂者除亂又無棄物也其奴男子入于臯隸謂罪未至死或從死而減若家屬從坐者

役司女子入于春臺役春人凡有爵者與七十者與未

斲者皆不為奴尊有爵哀無知斲毀齒也○犬人掌犬牲凡祭祀共

犬牲用拴全物伏瘞亦如之瘞音意犬金畜主守故獄為疋牲屬刑官拴色純王

出轍道伏犬車轆之祭地曰瘞埋凡幾珥沈辜用駘可也降大凡相犬

牽犬者屬焉掌其政令田犬相其俊鈍守犬相其兇良食犬相其美惡賈凶人牽犬執

繼徒十有六人○司圜掌收教罷民凡害人者弗使冠飾而加

明刑焉任之以事而收教之能改者上臯三年而舍中

臯二年而舍下臯一年而舍其不能改而出圜土者殺

土見大 雖出三年不齒防復縱逸凡園土之刑人也不

虧體止笞其罰人也不虧財止任事以○掌囚掌守盜

賊凡囚者凡當刑上臯桎拳拱而桎中臯桎下臯桎

在項曰桎告以罪兩手共一木曰拳拘王之同族拳有

爵者桎以待弊臯親親及刑殺告刑于王奉而適朝士

朝士主外加明桎以適市而刑殺之表識其凡有爵者

與王之同族奉而適甸師氏示得臯天以待刑殺將自

市○掌戮掌斬殺賊謀而搏之邦賊邦謀斬腰以鈇鉞

也謀危社稷罪凡殺其親者焚之殺王之親者辜之謂

至重故當之王有服之親辜言枯磔之上凡殺人者踏諸市肆之三

日踏僵刑盜于市盜入死刑者凡臯之麗于灋者亦如

之不肆此死刑唯王之同族與有爵者殺之于甸師氏

凡軍旅田役斬殺刑戮亦如之謂執敵俘及犯命墨者

使守門無妨禁禦且出劓者使守關亦眾見又官者使

守內人道刑者使守圜驅衛禽獸髡者使守積髡重於

輕於墨積在隱使守之王族於○司隸中士二人下士十有二人府五人史十人胥二

十人徒二百人罪隸百有二十人蠻隸百有二十人

貉隸百有二十人○司隸掌五隸之灋罪隸及辨其物而掌其

政令帥其民而搏盜賊罪隸嘗謂非使縱役國中之辱

○司隸掌五隸之灋四翟隸辨其物而掌其

政令帥其民而搏盜賊罪隸嘗謂非使縱役國中之辱

事有罪當服賤役為百官積任器百官當任持之凡囚

執人之事防亡邦有祭祀賓客喪紀之事則役其煩辱

之事掌帥四翟之隸使之皆服其邦之服執其邦之兵

守王宮與野舍之厲禁從其習不易其宜○罪隸發遣

厲司隸主牧役之此掌役百官府事辱與凡有守者掌固

守墓守厲掌使令之小事凡封國若家牛助為牽傍封

守祧之類侯大夫官以牛為轉徙隸助之其守王宮與其厲禁者

在前曰牽在旁曰傍弼浪反如蠻隸之事十四字當在蠻隸掌役校人養馬其在

王宮者執其國之兵以守王宮在野外則守厲禁閩

隸掌役畜養鳥而阜蕃教擾之掌子則取隸焉夷隸

掌役牧人養牛馬與鳥言其守王宮者與其守厲禁者

如蠻隸之事貉隸掌役服不氏而養獸而教擾之掌

與獸言其守王宮者與其守厲禁者如蠻隸之事蠻南

東南夷夷東夷貉東北夷無戎狄戎狄獷戾不可隸也

左傳介葛盧聞牛鳴曰是生三犧皆用之矣蓋性與禽

獸通使掌之因性習且使能掌子則取隸焉杜云子當

作祀鄭曰王立世子置臣使掌其家事以閩隸役之王

曰子謂鳥所生子閩隸取隸于已皆未安竊以為掌當

作長誤字言四翟之隸有定員後難繼生子而長擇以

充隸于是乎取○布憲中士二人下士四人府二人史四人胥四人徒

四十人禁殺戮下士二人史一人徒十有二人禁

士六人胥十有二人徒百有二十人 蜡氏下士四人

徒四十人 雍氏下士二人徒八人 萍氏下士二人

徒八人 司寤氏下士二人徒八人 司烜氏下士六

人徒十有六人 條狼氏下士六人胥六人徒六十人

脩閭氏下士二人史一人徒十有二人 ○布憲掌憲

邦之刑禁表縣正月之吉執旌節以宣布于四方而憲

邦之刑禁司寇所以詰四方邦國及其都鄙達于四海

欲有血氣者編知謹避凡邦之大事合衆庶則以刑禁

號令 ○禁殺戮掌司斬殺戮者吏民私相斬殺相戮

凡傷人見血而不以告者制不得告攘獄者法當獄攘

通訟者冤抑欲訟遇以告而誅之皆止惡 ○禁暴氏掌

禁庶民之亂暴力正者本為暴亂怙強有 矯誣犯禁者

矯稱制令若符節作言語而不信者造言以告而誅之

有規為犯邦禁者 凡國聚衆庶則戮其犯禁者以狗凡奚隸聚而

出入者則司牧之戮其犯禁者女奚役后官夷隸役王

察統治之禁殺戮事少而顯禁暴事多而微故官徒多

寡不同王氏曰周禮設官王宮寢六官皆有其司秋官

若無王宮之事而司隸掌四翟之守禁司厲掌春臺之

防禦之為端本清 ○野廬氏掌達國道路至于四畿干

有澮澮上有道萬 比國郊及野之道路宿息并樹遺人

夫有川川上有路 若有賓客則令

守涂地之人聚橐之

平日主守者

有相翔者誅之

恐窺伺為賓客憂

凡道路之舟車擊

擊手互者敘而行之

道迫隘車抵閤舟交互不得前者敘

之使賤不得妨貴後不得參前

凡有節者及有爵者至則為之辟

辟行人

禁野之橫行徑踰者

橫行謂妄由田中徑踰謂射邪趨疾越隄渠皆妨稼穡墮溝封

凡

國之大事比脩除道路者掌凡道禁邦之大師則令埽

道路且以幾禁行作不時者

不夙則暮

不物者

衣服操持非常幾之為師

防○蜡氏掌除骹

蜡音娶骨肉暴露為蚋蠅所聚而名骹音恣揜埋之廣人也

凡國

之大祭祀令州里除不蠲

不潔

禁刑者

黥劓之屬

任人

及凶服者

喪服

以及郊野

致精明

大師大賓客亦如之

大師危事期吉祥大賓客敬事

若有死於道路者則令埋而置揭焉

書其日月焉縣其衣服任器于有地之官以待其人

暴疾

死饑渴寒暑死不知主名令涂地之人瘞埋之

置揭為表識書日月為攷待家人

得識認焉掌凡國

之骹禁○雍氏掌溝瀆澮池之禁凡害于國稼者

水相溝

溝所會曰澮大竇曰瀆陂障曰池掌其禁盜決匿壅為稼害者

春令為阱獲溝瀆之利

于民者

春民畢田不獵恐禽獸害苗穴地為阱

秋令塞

阱杜獲

便收刈

禁山之為苑澤之沉者

沉毒水也就禽獸魚鱉自然之

居而害之盡類

萍氏掌國之水禁

萍水草生水上不沉又性能勝酒以

命官永禁盜決隄防阻絕

幾酒謹酒

酒水類能沉人故幾非時謹過度者

禁川游者

恐馮河

○司寤氏掌夜時

猶言

以星分夜

以

轉移分

以詔夜士夜禁

夜士主行

禦晨行者

日未出曰晨令待旦

禁宵行者

星既出

夜遊者

夜為般遊三者皆奸盜乘間

○司烜

與絹反

氏掌以夫遂取明火於日

陽遂木鑿也鑽木於日中出火

者以鑿取明水於月

鑿乃諸照于月則水取陰陽之精曰明

以共祭祀之

明齋明燭

以饗供案盛以燎照饌陳

共明水

酒

凡邦之大事共墳燭

庭燎

大燭樹外門庭燎設庭皆照眾為明

中春以木鐸脩火禁于國中

火

屬夏官

軍旅脩火禁邦若屋誅則為明窳焉

屋誅先鄭謂夷三族

後鄭謂殺於甸師氏者王以為官刑以下不可風于勝國之社勝國社有屋也屋幽暗穿窳為之明舒氏曰吳氏移屬司馬以火政屬夏官芬謂王大祭祀卿大夫皆

在司寇奉犬牲奉明水火致駿奔走之意而惟明克允亦司刑第一義也王氏曰明水火秋德清明之象燭

燎主為明亦察奸明窳為刑設火禁亦禁戒之事

條狼氏掌執鞭以趨辟

條當為滌以滌除狼扈道上而名見朝士兩兩相偶夾馳道而

前與虎賁旅賁通彼主扈侍此主趨辟也

王出入則八人夾道公則六人侯

伯則四人子男則二人

侯國禮并及之

凡誓執鞭以趨於前且

命之

鞭趨之行大言命之

誓僕右曰殺

車

誓馭曰車

馭五馭輶車裂最遠

王刑特重

誓大夫曰敢不關鞭五百

謂參將而下敢有事關不白將者亦死刑

誓

師曰三百

聽同律不效

誓邦之大史曰殺

謬天

誓小史曰墨

罪在長也國大事誓司徒掌之大祭誓冢宰司寇自為之此專軍誓馭士之法不列以有司馬法也

○脩

閭氏掌比國中宿互標者與其國粥而比其追胥者而

賞罰之

凡巡警宮正掌王宮司門掌國門二十五家為里里有門曰閭此掌之通國中九經九緯禁防

為一也互即柱桓一名行馬標夜行所擊以巡者宿互標者擊標守互之夜士也國粥徒役外游養羨卒追胥

則羨卒竭作故比之禁徑踰者與以兵革趨行者與馳校其能獲若失亡者

騁於國中者疑於姦非且惑衆邦有故則令守其閭互里各守其極故

闔扇挫極皆險國弱追胥皆兵而姦慝無所容唯執節者不幾

○冥氏下士二人徒八人 庶氏下士一人徒四人

穴氏下士一人徒四人 翼氏下士二人徒八人

柞氏下士八人徒二十人 雍氏下士二人徒二十人

碧族氏下士一人徒二人 翦氏下士一人徒二人

赤友氏下士一人徒二人 蝟氏下士一人徒二人

壺涿氏下士一人徒二人 庭氏下士一人徒二人 ○

冥氏掌設弧張為阱獲以攻猛獸冥去聲猛獸多力善攫人非其敵於不見

取之故名以靈鼓毆之祭社鼓毆使驚趨弧阱若得其獸則獻之

皮革齒須備皮存毛取文章革去毛取革 ○庶氏掌除毒

蠱庶之言除以毒蠱惡物生繁庶而名蠱有從内生者若傳尸蟲及人臟腑所生蟲有從外入者鬼方人能

造蠱毒食人則蟲生賊律曰以攻說禴之祈神去之嘉草攻

之藥石能殺鬼邪者王氏曰天地之性有偏必有制有蠱必有嘉在得其性用之凡毆蠱則令

之比之有能以祝以藥若他治可 ○穴氏掌攻蟄獸各

以其物火之熊羆狐鼠之屬穴居如蟄者燒所食物於穴外得之以時獻其珍異

皮革 ○翼氏掌攻猛鳥翼翅通猛鳥鷹隼屬各以其物為媒而摛

之置所食物於胃中以時獻其羽翮翮六翮翼最强 ○

柞氏掌攻草木及林麓柞側日反詩載芟載柞夏日至今令刊陽木

而火之冬日至令剝陰木而水之若欲其化也則春秋

變其水火凡攻木者掌其政令惡木易生難滅刊剝謂所去其次地之皮木生

山南曰陽夏至盛陽刊而火之生山北曰陰冬至極陰

剝而水之薄於陰陽極盛之氣令條肄不生陰木既水

之至春復從而火之陽木既火之至秋復從而水之薄

於陰陽相沴之氣化為土矣中冬斬陽木中夏斬陰木

異此者彼制取用之時欲堅凝此施攻治之法欲速化

也臨川王氏曰先王之於林麓欲其材為用則設官為

厲禁以養蕃之欲其地宅民稼穡則刊剝而化之帝省

其山松栢斯兌柞棫斯拔則虞衡之官脩焉作之屏之

其蓄其翳脩之屏之其灌

其樹則柞氏之職用焉

○雉氏掌殺草春始生而萌

之耕反其夏日至而夷之以鉤鑷迫地秋繩而芟之實

曰繩芟冬日至而耜之起凍土若欲其化也則以水火

使不實變之火燒所芟草既而水掌凡殺草之政令民聽教

哲族氏哲猶惕二音掌覆太鳥之巢以方書十日之號

十有二辰之號十有二月之號十有二歲之號二十

八星之號縣其巢上則去之凡妖皆生於陰陽之變歲

氣神明所在以方備書其○翦氏掌除蠹物以攻榮攻

翦滅也蠹穿食人橐中器

物者攻取畧與庶氏同

○赤友氏音赫掌除牆屋

除蟲豸埋藏以蠶炭攻之以

灰灑毒之大蛤灰質粘以塞牆屋則室

凡隙屋除其裡

○蝮氏掌去毒鼯耿焚牡鞠以灰灑

之則死以其烟被之則凡水蟲無聲差小而怒鳴同去

之為聒人牡鞠鞠不華者從風焚

○壺涿氏掌除水蟲

以炮土之鼓毆之瓦鼓曰壺涿擊也土性沉而克水炮

之令烟被水面則無聲從所制也

為鼓擊水上深可達淵水蟲狐域屬

三禮編釋卷十五

二

以焚石投之使驚去若欲殺其神龍罔象則以牡槀午貫象

齒而沉之則其神死淵為陵樟讀為枯枯榆木為幹以象齒縱橫貫之為十字沉

水中水神感其氣而死淵實為陵臨川王氏曰聖人變化驅除之術非深窮物理之生克孰能與於此

庭氏掌射國中之天鳥天鳥感不正之氣以生而無種者射之令國中潔清如庭若

不見其鳥獸則以救日之弓與救月之矢夜射之往來鳴呼

為怪而不見形者若神也則以大陰之弓與枉矢射之謂非鳥獸若神

降於莘叫於宋太廟嘻嘻出出者太陰弓即救月弓枉矢豈救日矢互言之歟救日用枉矢豈救月以恒矢歟

王氏曰周禮於六官皆有育萬物之政天官之獸人獻人驚人曰時田時漁時簪總佃漁之政使不暴天物也

地官虞衡掌山澤之政令厲禁所以長蕃鳥獸草木也春官之司樂致中和以作動物其感神夏官之服不氏服猛獸射鳥氏取鳥鳶馴之以攻擾之政其義大至秋官冥氏而下十二官則猛鷲毒蟲昆蟲狸蟄若托於

神效為人害者皆不能逃於明刑分之則有覆載生殺之異合之則皆曲成不遺之理非聖人其孰能與於此

又曰十二官皆每事設官又並以氏名豈各專其事世其業然後能精與

○銜枚氏下士二人徒八人 ○銜枚氏掌司蹕蹕五羔反謹也

國之大祭祀令禁無蹕軍旅田役令銜枚枚狀如著銜之口為之繡

結於項助祭百執事不能編諭銜枚以約之禁蹕呼歎鳴於國中者而急

曰踞高而緩曰呼嗟怨曰歎悲傷曰鳴皆惑眾不祥行歌哭於國中之道者

○伊耆氏下士一人徒二人 ○伊耆氏伊耆古帝者號始為蜡息老物

此官共齒杖識舊德以名掌國之大祭共其杖咸咸讀為函八十雖於朝當杖祭主敬

必去之共函藏軍旅授有爵者杖表尊立威將軍杖鉞共王之齒

杖齒杖以年齒為之等五十杖家六十杖鄉七十杖國杖八十杖朝日王者必王賜乃敢杖也王氏曰秋物成

三禮通釋卷十五

而養老天文井宿列象西南坤方致養之義也其附星有丈人孫子故列職於此

○大行人中大夫二人小行人下大夫四人司儀上士

八人中士十有六人行夫下士三十有二人府四人史

八人胥八人徒八十人環人中士四人史四人胥四

人徒四十人象胥每翟上士一人中士二人下士八

人徒二十人掌客上士二人下士四人府一人史二

人胥二人徒三十人掌訝中士八人府二人史四人

胥四人徒四十人掌交中士八人府二人史四人徒

三十有二人掌察四方中士八人史四人徒十有六

人掌貨賄下士十有六人史四人徒三十有二人行大

人於虞為四岳主賓諸侯之官俞氏吳氏更屬春官舒氏屬夏官王氏日出禮則入刑以刑官掌禮致肅嚴禮

賓又使賓於王生嚴憚之心司馬法得設而不用也○大行人掌大賓之禮及大

客之儀以親諸侯大賓要服肉諸侯大春朝諸侯而圖

天下之士春於歲為朝圖秋覲以比邦國之功秋成比

夏宗以陳天下之謨夏大也陳冬遇以協諸侯之慮比

慮使終無同異時會以發四方之禁諸侯有不順王將有征討

命殷同以施天下之政以來助殷祭而名祭畢於廟中

時聘以結諸侯之好天子使士臣聘殷頌以除邦國之

慝三歲編頌間問以諭諸侯之志小聘曰問歸脰以交諸侯

之福祭宗廟社稷之分與同福賀慶以替諸侯之喜嘉與同喜致禮以

三豐編頌釋卷十五

補諸侯之裁閱與同憂此六者天子以九儀辯諸侯之

命等諸臣之爵以同邦國之禮而待其賓客九儀九命之儀綱下

文上公之禮二王後及天子三執桓圭九寸琢如楹纁藉

九寸纁音藻以五彩織藻文衣板奠冕服九章而山下

建常九旒常所建旒旒旒通旒纁纁九就樊馬腹帶纁馬面

貳車九乘車副介九人介輔已禮九牢牛羊豕備為一牢

其朝位賓主之間九十步大門外賓下車立當車軹軹音

起車較末車自後擯者五人擯王所使出接賓廟中將

幣三享朝受命祖廟侯將幣享王王禮再裸而酢王酌

灌賓後酌璋瓚饗禮九獻朝享後一日速賓就食禮九

舉以大牢食賓一舉牲體出入五積米禾薪芻三問三勞無問

恙且慰勞必三者諸侯之禮執信圭七寸纁藉七寸冕

服七章建常七旒樊纁七就貳車七乘介七人禮七牢

朝位賓主之間七十步六命七立當前疾前擯者四人

廟中將幣三享王禮一裸而酢後不饗禮七獻食禮七

舉出入四積再問再勞皆降諸伯執躬圭其他皆如諸

侯之禮命數諸子執穀璧五寸纁藉五寸冕服五章建

常五旒樊纁五就貳車五乘介五人禮五牢朝位賓主

之間五十步五命五立當車衡駕馬擯者三人廟中將

幣三享王禮一裸不酢不敢當饗禮五獻食禮五舉出

幣三享王禮一裸不酢客禮饗禮五獻食禮五舉出

禮記卷之五十五

入三積一問一勞

降侯伯

諸男執蒲璧其他皆如諸子之

禮朝聘之禮每一

凡大國之孤

以君命來聘者執皮帛以繼小

國之君

東帛豹皮既聘享更以其贄見

出入三積不問一勞朝位當車

前

以益進為恭

不交擯

不使介傳辭親對擯致辭

廟中無相介入廟西上立以酒

禮之

不

其他皆抵小國之君

命數

凡諸侯之卿其禮各

下其君二等以下及其大夫士皆如之

儀三等公上等侯伯中等子男

下等諸侯卿下其君禮二等則公之卿當與小國君同禮以命數為差

邦畿方千里其外

方五百里謂之侯服歲一見其貢祀物又其外方五百

里謂之甸服二歲一見其貢嬪物又其外方五百里謂

之男服三歲一見其貢器物

成器為利非一方所有者

又其外方五

百里謂之采服四歲一見其貢服物

雖遠易致

又其外方五

百里謂之衛服五歲一見其貢材物又其外方五百里

謂之要服六歲一見其貢貨物

美材珍貨各產其土不易致

九州之

外謂之蕃國世一見

嗣王繼世為天子及其國父死子繼則入見

各以其所

貴寶為摯

侯甸男采衛見大司馬祀嬪器物材物見冢宰此九服脩貢之禮

王之所以

撫邦國諸侯者歲徧存

以巡符之明歲為始大遣孤卿小者行人徧至侯國念存之

三歲徧頰

視政

五歲徧省

察風

七歲屬象胥諭言語協

辭命

象胥通言語之官屬如屬民讀法之屬諭言語正音協辭命使善

九歲屬瞽史諭

書名聽聲音

警樂師史大史小史名字也諭使同文聽使協律

十有一歲

王將時巡

達瑞節

六節

同度量

使無大小

成牢禮

使不替陋

同數器

如禮脩

灋則治都鄙者皆齋式十有二歲王巡狩殷國唐虞禮簡用省

故五載一巡狩周禮繁用奢故十二歲一行然維持治具飭厲人心使天下之治日新而不壞則其揆一也

凡諸侯之王事辯其位正其等協其禮賓而見之若有

大喪則詔相諸侯之禮諸侯為天王斬衰為王后齊衰若有四方之大

事則受其幣聽其辭諸侯有寇戎災害有幣崇敬有辭達事凡諸侯之邦

交一州中同盟者相與脩親仁善鄰之道歲相問也小聘使大夫殷相聘也中

也久無事世相朝也父死子立既入見往朝於同盟○小行人掌邦國

賓客之禮籍以待四方之使者諸侯歲事不親行令諸侯春入

貢秋獻功會待王親受之各以其國之籍禮之凡諸侯入

王則逆勞於畿小行人及郊勞既館將幣為承而擯大行人郊

勞入國卿致館既見廟中將幣宗伯擯小行人皆為承而擯凡四方之使者大客則

擯小客則受其幣而聽其辭孤卿擯而見使親言大夫士來聽其辭以告使

適四方協九儀賓客之禮朝覲宗遇會同君之禮也存

頰省聘問臣之禮也適往協合達天下之六節山國用虎節

土國用人節澤國用龍節皆以金為之範金象其形輔以英蕩道

路用旌節門關用符節都鄙用管節皆以竹為之竹刻其文

輔以文書地官掌節彼都鄙以角此以管者王國都鄙容公侯侯國都鄙止卿大夫無玉節壘者玉瑞印章主通貨賄不為節也成六瑞王用璜圭公用桓圭侯用信圭伯用

躬圭子用穀璧男用蒲璧見宗伯合六幣圭以馬璋以皮

璧以帛琮以錦琥以繡璜以黼凡享皆束帛加玉于堂上庭實配之二王後享

三禮編卷之五

天子用圭后用琮五等諸侯享天子用璧后用琮子男於諸侯享用琥璜下其瑞一等凡絲工一色者必精純曰帛采曰錦繡五色全黼白黑而已此六物者以和諸侯之好故無事致和奸之情曰好有事用幣致辭曰故若國札喪則令賻補之若國凶荒則令

賻委之若國師役則令禘禴之若國有福事則令慶賀之若國有禍裁則令哀弔之凡此五物者治其事故大行人致禮及其萬民之利害為一書其禮俗政事教治刑

禁之逆順為一書其悖逆暴亂作慝猶犯令者為一書憲惡猶圖其札喪凶荒厄貧為一書其康樂和親安平為一

書凡此五物者每國辨異之以反命于王以周知天下之故廣王視聽得興除因革施均半之政○司儀掌九儀之賓客擯相之

禮以詔儀容辭令揖讓之節將合諸侯則令為壇三成壇於國郊以命事成重也宮旁一門宮壇遺宮四旁各一門覲禮宮三百步四門壇十有二尋深四

尺詔王儀南鄉見諸侯土揖庶姓土揖手少下庶姓無親故從臣禮時

揖異姓時揖平衡異姓婚姻之國天揖同姓舉手稍上同姓有叔伯父及其擯之

各以其禮公於上等侯伯於中等子男於下等其將幣亦如之謂諸侯享王其禮亦如之謂王禮之並從上中下三等之位王燕則

諸侯毛饗畢而燕以齒凡諸公相為賓諸侯自相朝之禮主國五積三

問總出入言皆三辭拜受敬主君皆旅擯禮略陳擯位不傳辭再三辭三揖登拜受拜送勞行道勞苦一在境再在郊皆使卿有幣主君郊勞交

擯主陳擯三辭車逆主辭致勞賓辭告辱又三辭拜賓陳介

辱既見賓拜謝三揖三辭拜受二揖而進三車送三還

再拜及去出車若欲遠送然主君三還辭之乃再致館

亦如之賓始至大夫帥致殮如致積之禮初至使大夫

辱賓車進答拜三揖主揖三讓讓入每門止一相皆曰

及廟唯上相入行在後賓三揖三讓登再拜受幣

賓亦如之賓當作儻或及出車送三請三進再拜三請

車每請則車一進示賓三還三辭告辟此朝享致饗餼

郊送賓行主君皆如將幣之儀賓之拜禮將去就拜

餼拜饗食賓繼主君皆如主國之禮繼當作儻主國禮

諸公之臣相為國客則三積皆三辭拜受大國之卿

及大夫郊勞以大夫位相旅擯三辭拜辱三

讓登聽命升堂下拜登受使致勞命下堂拜命登儻使

者如初之儀及退拜送勞禮畢使者出賓儻之復致館

如初之儀卿致及將幣旅擯三辭辭主君拜逆客辟以

三揖入門揖將曲揖每門止一相及廟唯君相入

敵遠既曲北面又揖

三揖既曲北面又揖

三揖既曲北面又揖

三揖既曲北面又揖

客相不入三讓登讓客登拜主拜客三辟三退授幣下出致命

訖下堂出廟門不答每事如初之儀行夫人聘享禮及

禮主君以私面私獻皆再拜稽首禮臣君答拜客出及中

門之外問君客再拜對君拜客辟而對君問大夫客對

君勞客客再拜稽首君答拜客趨辟見聘致饗餼如勞

之禮以饗食還主如將幣之儀主君君館客客辟介受

命遂送客從拜辱于朝客將去君就次于館致勤焉不

從君至于明日客拜禮賜遂行如入之積亦凡侯伯子

男之臣以其國之爵相為客而相禮其儀亦如之不

數凡四方之賓客禮儀辭命餼牢賜獻以二等從其爵

而上下之凡賓客送逆同禮待將去凡諸侯之交各稱

其邦而為之幣以其幣為之禮國大從豐小從儉為禮

幣儉而儉求稱而已無過物大不責凡行人之儀不朝

不夕不正其主面亦不背客正如主面西鄉則背主正

鄉墮道也王氏曰司儀掌客二官述儀節甚詳與周禮

全經不類多儀禮全文亦頗有錯誤豈傳經者用以釋

為經與○行夫掌邦國傳遽之小事媿惡而無禮者乘

郵急遽贊喜凡其使也必以旌節雖道有難而不時必

達疾病寇戎必至居于其國則掌行人之勞辱事焉使

則介之使四方為○環人掌送逆邦國之通賓客賓客

於其途非以路節達諸四方舍則授館令聚橐有任器

則令環之欲無虞客使凡門關無幾送逆及疆賓客

王而禮之如○象胥掌蠻夷閩貊戎狄之國使四夷言

寄象翟鞮及譯能通之故主其使掌傳王之言而諭說焉以和親之

王善意和若以時入賓則協其禮與其辭言傳之其君

洽而親之來見禮異數人異言為和協凡其出入送逆之禮節幣

其禮與來王之言譯而傳之凡國之大喪詔相國客之禮儀

帛辭令而擯相之自至凡國之大喪詔相國客之禮儀

而正其位謂諸侯之所凡軍旅會同受國客幣而賓禮

之諸侯使凡作事王之大事諸侯謂於事諸侯敵次事

卿次事大夫次事上士下士庶子謂威讓之令文告之

○掌客掌四方賓客之牢禮餼獻飲食之等數與其政

治綱下王合諸侯而饗禮謂巡狩大合諸侯諸則具十

有二牢則天庶具羞百物備水陸諸侯長十有再獻命

作伯及王巡守殷國則國君膳以牲犢王巡守若不巡

州長所過之國膳用繭栗令百官百牲皆具從者三公眡

之禮卿庶子一眡其大夫之禮從王至者以命數為羞

上公之禮卿眡侯伯之禮大夫眡子男之禮士眡諸侯

之禮卿庶子一眡其大夫之禮從王至者以命數為羞

凡諸侯之禮上公五積所停止致積皆眡殮牽亦五以

道遠不殺三問皆脩脯加薑桂羣介行人宰史皆有牢

所從殮五牢賓至館致小禮夕食曰殮牛食四十庶羞

有二黍牲三十有六皆腥侯伯皆陳陳門內此殮禮饗

餼九牢朝享後所其死牢如殮之陳牽四牢合死與生

命米百有二十管管米內陳醢醢百有二十醢人醢

止五十百備貴者食車皆陳陳門車米抵生牢車米外陳牢十車

車乘有五十斗曰斛六斛曰簋十簋曰乘車禾

抵死牢牢十車牛馬所食車三秝四秉曰管十管曰稷

則三稷也芻薪倍禾為炊爨皆陳陳門外乘禽日九十雙

屬成行羣處者故以雙為數殷膳大牢以及歸殷中也中饋間輒致

三饗速賓三食皆於廟三燕速賓於若弗酌則以幣

致之有喪若疾弗親酌以凡介行人宰史皆有殮饗

以其爵等為之牢禮之陳數唯上介有禽獻大夫殮大

牢士殮少牢夫人致禮朝聘有享夫人故助八壺八豆

饗餼大牢于殷膳致饗大牢食大牢於饗食卿

八簋時致膳大牢于殷膳致饗大牢食大牢時致卿

皆見以羔膳大牢主國卿皆以次見賓亦助侯伯四積

皆既殮牽再問皆脩殮四牢食三十有二簋八豆三十

有二劔二十有八壺三十有二鼎簋十有二腥二十有

七皆陳饗餼七牢其死牢如殮之陳牽三牢米百管醢

醢百饗皆陳米三十車禾四十車芻薪倍禾皆陳乘禽

日七十雙殷膳大牢三饗再食再燕凡介行人宰史皆

有殮饗餼以其爵等為之禮唯上介有禽獻夫人致禮

八壺八豆八邊膳大牢致饗大牢卿皆見以羔膳特牛

子男三積皆賦殮牽一問以脩殮三牢食二十有四簋

六豆二十有四釧十有八壺二十有四鼎簋十有二牲

十有八皆陳饗餼五牢其死牢如殮之陳牽二牢米八

十筮醯醢八十饗皆陳米二十車禾三十車芻薪倍禾

皆陳乘禽日五十雙一饗一食一燕凡介行人宰史皆

有殮饗餼以其爵等為之禮唯上介有禽獻夫人致禮

六壺六豆六邊膳賦致饗親見卿皆膳特牛凡諸侯之

卿大夫士為國客則如介之禮以待之特以命來聘如其為介時禮禮之不以命數用國爵而已上所陳今郡國行之則凡禮

賓客國新殺禮初建國禮凶荒殺禮札喪殺禮禍裁殺

禮在野在外殺禮不期而遇凡賓客死致禮以喪用為殯斂

賓客有喪唯芻稍之受遭本國三年喪不飲酒食肉故

之遭主國之喪不受饗食受牲禮於國喪○掌訝掌邦

國之等籍以待賓客訝若將有國賓客至則戒官脩委

積訝士命野廬與士逆賓于疆為前驅而入及宿則令聚橐

及委則致積至于國賓入館次于舍門外張待事于客

備求及將幣為前驅至于朝詔其位告車前當立處入復告王

及退亦如之凡賓客之治令訝訝治之令訝士凡從者

出則使人道之從賓至者及歸送亦如之委積聚橐前凡賓

客諸侯有卿訝卿有大夫訝大夫有士訝士皆有訝爵

易相親敬凡訝者賓客至而往詔相其事而掌其治令賓客之治

若徵○掌交掌以節與幣巡邦國之諸侯及其萬民之

所聚者道王之德意志慮使咸知王之好惡辟行之節

信幣為禮萬民所聚謂大都邑必及民王治主民設侯親民也使和諸侯之好達萬民

之說掌邦國之通事而結其交好講信脩睦以諭九稅

之利九禮之親禮能相親九牧之維九禁之難法禁邦國所畏難九

伐之威○掌察關○王氏曰掌交掌察與夏官匡人職相類蓋邦國撫治者廣故夏秋

官時遣其屬巡行消難於無形掌貨賄關

○朝大夫每國上士二人下士四人府一人史二人庶

子八人徒二十人 都則中士一人下士二人府一人

史二人庶子四人徒八十人 都士中士二人下士四

人府二人史四人胥四人家士亦如之○朝

大夫掌都家之國治都家王子弟及公卿大夫之采地家邑小都大都也去國遠選其良

官王朝掌王國日朝以聽國事故以告其君長王朝政

日遣人王所則煩王日遣國有政令則令其朝大夫獄

祭祀凡都家之治于國者必因其朝大夫然後聽之唯

大事弗因君長凡都家之治有不及者則誅其朝大夫

有稽殿在軍旅則誅其有司謂都家司馬○都則關

都士關家士則必都家官王朝聽家治者以文同故上

則必都家官王朝聽家治者以文同故上

經錯互而此經闕與

冬官

闕○王氏曰冬者萬物之所終也司空掌邦土

考工其一屬考工記其經記也天文室壁末有土司空
土工二星主水土殃咎司空象之故冬官屬當有掌大
均之事如地官之徒民者常有善景相觀卜以疆埋四
方如召伯之世執其功者當有工師統營造諸工當有
梓人統制器百工如記所云者夫百工之用財至繁夥
矣不會則濫不節則淫而器府呈象於天故冬官屬當
有器府與九府並是百貨之所通也天文東井主水衡
地官有川衡澤虞惟獨主厲禁財賦故冬官屬當有匠
人主決濬治溝洫通津梁如記所述者是水土之所治
也冬狩曰大閱於軍禮為備天文壘壁陣見姬嘗之次
其象也冬官屬當有壘壁氏主營陣之事王時巡自東
岳抵南歷西冬北狩而一終天文河鼓閣道見玄枵之
次其象也冬官屬當有其官掌巡守之事冬官之職曰
任百官生百物禹作司空六府三事允洽惟乃功其事
也冬官屬當有官總六府而考其功書立政有準人準
者法也取平直之象冬主水當屬之冬官齊律度量衡
與夏官量人聯其職冬主閉藏禮有嗇夫當屬之冬官
主掩閉室廬收藏積聚以封守鍵閉為其職冬主事古
有柱史以記事當屬之冬官記言記動記邦之大事與
太史御史聯其職北虛危主死喪水於五行屬冬于動
物屬潛鹽水所自出而利溥宜皆有專官司空土之空
之言空也相天下之勢所空缺而脩治補助之是冬官
之義也

釋曰司空掌邦禁曰秋官何也曰秋陰中萬物之所

成也天以陽生萬物春天地之盛德氣也陽氣也陽

中而物以嘉生以陰成萬物秋天地之尊嚴氣也肅

氣也陰中而物以順成陽中仁也陰中義也王者灋

天建宗伯之官以成仁其掌曰邦禮禮乎禮固以制

中矣乃其建司空之官以成義其掌邦刑也刑者例

也例者成也義刑義殺制百姓于刑之中所以成之也故慶賞刑威象天地之生殖孳歛若相反而相成一歸於用中天地之生也不止則過令聖人之制世也有賞而無刑也出禮而不入刑也即堯舜不能為理矣故九官有士也司寇掌建邦之三典刑邦國何也曰刑輕重視其國也夫刑得平而中矣中典常典也司寇新國亂國時輕若重焉權制耳而名典何也曰時輕重所以制中也刑新國而用平典猶已重何以柔下刑亂國而用平典猶已輕何以詰奸惟新用輕典亂用重典平用中典刑推移以其國而後為能權也刑中權而中矣洪範三德歸於平康而不廢剛克柔克之時用以為必剛柔交克而後能用乂也司寇三典主於用中而不廢輕典重典之時施以為必輕重時措而後能用中也天德莫美於和莫貴於中而終不廢震曜威戮之時行以暑寒時烈而後能成歲也書曰惟敬五刑以成三德其此之謂乎曰國典刑五墨劓剕官若大辟是也司刑司之矣乃司寇以五刑糾萬民曰野曰軍曰鄉曰官曰國何也曰刑弼教視地也野主地治力作曰庸不上功乎而不力者糾軍主嚴上用命者克不上命乎而干命者誅夫鄉

王化之所始也三物首德六行先孝故尚德糾孝而後能和鄉官王化之所自行也任官以能守官以職故尚能糾職而後人官可效也國俗莫美於愿以惇龐淳固也而上之暴者愿之反以敗俗糾之也五者異上以有主也五上異糾以有宜也是五刑所視以時中也故秋官卿三典之詰五刑之糾皆御世之大權而不顯之於灋彼司刑之所掌者灋也非制灋者也刑先圜土何也先教也刑以弼教先教之而後刑可用也圜土獄乎曰非也國有罷民焉惰於教不昏作勞如罷癯然是淫酗之所生放狠之所始民俗之所以日偷而不可反也其害人也泰而固未麗於灋也刑諸則已重不刑則敗俗而傷化故築圜土焉聚爲之宅而教之視其能日夜施九職工事焉課督之書所犯之科于方版著之背恥之蓋用其力以強其能愧其心以冀其改而教道存焉爾其用刑也不虧體其罰人也不虧財何謂獄乎蓋環而教之也其能改者復之然猶且三年不齒也其不能改而逃圜土者殺則止惡於萌坊俗於忽而王教之爲俗化慮至遠也以兩造禁民訟何也曰詩有之曰民之無良相怨一方言各持其是以相非而竟失其是也惟兩造

則是非相形而是是非非者可質也橋誣變亂者可覆而是非有正也庶其畏乎是禁之也世未有以偏辭而可蔽訟者故必兩造也兩劑禁民獄何也曰易訟之象曰君子以作事謀始約劑慎始之道也財訟地訟非可立判必於獄而兩劑其質也兩劑合則訟者得矣兩劑迕則訟者失矣庶有徵無辭乎亦禁之也世未有聽獄而不以傅別書契質劑者故必兩劑也曰兩造兩劑可矣必束矢必鈞金入而後聽無已爲民費乎無貧者恒屈而富者得獨伸乎曰否也上教毋自直而歸曲於人其次曲直平上教無自予而予人其次取予辨訟以歸曲獄以有爭於王教遠矣入束矢庶自直乎入鈞金庶自制剛乎非甚弗獲已寧其無獄與訟也亦禁之也訟小獄大訟束矢而已以爭大獄而入鈞金也豈有病哉抑又何富獨伸之有將以聽訟詔使無訟將以聽獄詔使毋獄故邦刑曰禁欲民之母犯也爾曰夫罷民者園土焉聚教之至矣又嘉石焉平之何也曰平之成之也罷民者惰教而不昏作勞始也害人旣且爲州里害害滋博矣然未麗於瀆終不敢以五刑之用加之以非所麗也桎梏而坐諸嘉石嘉石外朝之左右也坐之恥之也

視明刑爲已辱役諸司空以輕重爲歲月之斷役之
勞之也視職事爲已勤蓋發其恥心勉其自力終州
里任而宥舍之也故刑聖人之所甚重也乃朝右有
肺石焉遠近惇獨老幼欲有復於上而弗得者得立
之以自白辭直乎士以告而罪其長不責罪於下先
歸負於上毋虐瑯獨而右高明達幽隱之道也天民
之無告者聖王之所甚隱也然必立三日乃以聽則
使其平情者爲已悉矣曰諸侯卿大夫庶民之獄訟
壹以建邦之典灋則定之何也曰六典所以爲邦國
宗也八灋所以爲官府守也八成所以爲萬民紀也
於典灋成合乎直之於典灋成違乎弗直也即有獄
訟無廢典常譬輕重有權衡焉曲直有繩墨焉夫焉
可或爽也大司寇刑官也於聽刑之道畧不具乃其
職非權衡乎刑則先後乎刑者也所務者大也大弼
教也曰小司寇秋官之貳也有專掌矣掌外朝之政
致萬民而詢此其事不恒有於職爲兼而先之何也
重民也堯清問下民鰥寡無蓋而後伯夷降刑典折
之斯其來久矣夫國危也遷也立君也事莫大焉而
詢之民何也用中於民也朕志先定謀及卿士謀及
羣臣羣吏而終不敢廢萬民之詢重民也其位王南

鄉對民州長致百姓帥而至次三公北面答君也民合而聽之則天庶志有輔乎而謀用以斷故屬之秋官金斷之義也又外朝衆庶咸在微刑官不肅故掌之曰惟然屬大司寇可矣必小司寇何也大司寇之職先之則後邦禁後之則後民聽故小司寇他職掌未及首舉之明重無加焉爾五刑五聽聽獄訟何也曰著灋也五刑衡懸矣萬民以獄訟至者一以聽我無與焉其附於刑者悉聰明致忠愛用吾情訊之而以辭也色也氣也耳若目也參聽而求其情幾其得乎蓋以情求情也夫情偽至微曖千狀矣然情與生

俱亦何能不宣諸辭徵諸色發諸氣形諸耳目動靜也用吾情求之其亦何遠故五聽聽之也然必服念至旬時乃弊則闕重慎之至焉爾爰書具讀之以用灋其無辭乎有辭乎得與衆共之欲即刑殺者與議刑殺者與我俱無憾而後刑殺之也萬世聽獄訟者必由之矣而大司寇之職不以列于是知獄訟甚非聖王之所欲也夫五刑五聽審矣然猶之灋也非所以論於灋之外也親親敬故進賢使能保庸尊貴達吏禮賓是八者天下之大教也麗於刑而莫之議不已迫乎親者尊者功者勤者不與衆庶同體乎故以

八辟麗灋焉議之得宥乎不得宥乎得與衆平之厚
之盡也故獄訟命夫命婦不躬坐則貴貴也王同族
有罪不即市磬于甸人親親也乃庶民之獄訟未矣
然必與司刺者三刺而求其中一訊之羣臣再訊之
羣吏三訊之萬民即臯麗於罰矣衆所宥雖上刑下
服舉與衆宥之也衆所刺即下刑上服舉與衆刺之
也不顛之於灋一用中於民故曰國人刑殺之也猶
未也司刺者又得以不識過失遺忘而宥之以幼弱
老旄憊愚而赦之則所以求民情者爲已悉矣曰歲
大比登民數而獻之何也重民數也其重民數何也

天立王以君民君得立民而王民王者之所天也設
司民焉司之自國中以達於都鄙郊野異其男女自
生齒而上登於版歲登下其死生於是乎鄉州黨族
閭比可從聯而人民之什伍可凡數也民可凡數而
後相安相受以比追胥而作以施刑罰慶賞而合以
弊訟斷獄而平故民數司民司之士師合之司寇及
孟冬祀司民之日獻焉王拜受登之於天府明受之
於天天地之性民爲貴主刑者民之司命也用可無
重乎司寇退舉以頒其鄉遂縣方之士使各掌其所
治民凡數而糾戒之故民數治之統刑獄之大本也

王者重之矣曰鄉遂縣方之士各掌其所治之獄訟
辨之矣其刑殺之罪則異而要之何也重之也獄要
成各以其旬時而職聽於朝大司寇聽之棘木之下
朝士司之羣士司刑皆在各麗于灋以議之司刺刺
之獄如是而後成其要曰中明刑殺一中也士師受
中迫日至各就其地而刑殺之歲終登中於天府明
當之於天於戲民數登天府嚴其始刑中登天府敬
其終非通於天地之性者宜不能以宅秋官矣士師
之職以五禁左右刑罰以五戒先後之毋使罪麗於
民何也曰禁未發而豫也禁禁之未事戒戒之將事

禁戒豫而民麗于罪則麗罪者民非灋也禁戒之不
豫民未有知而罪或麗焉即百姓何辜故官官國野
軍五者必禁之又戒之或左或右或先或後而敬字
保之無使罪或麗焉此天心也亦王心也故邦刑曰
禁正歲令羣吏布憲憲邦禁曰司約掌邦國及萬民
之約劑司盟掌其盟載何也已禍亂於豫也神民國
之主地功器贊國之典也而有訟則約劑不明之過
也大者書宗彝小者書丹圖即訟何自生其邦國有
疑會同萬民有犯約又北面詔明神而盟之而詛之
既盟又貳之則禍亂所從弭也約謹之未然盟申之

將然如是而猶有訟大者六官珥而辟藏其不信者
殺之故曰已亂之道也與禁戒同義他諸若雍氏掌
溝池澮瀆之禁禁爲苑爲沈萍氏掌國之水禁禁川
游亦幾酒謹酒以禁酒司寤掌時夜視星歷次以分
夜禁晨宵行若夜游者脩閭氏禁徑踰者以兵革趨
行若馳騁者銜枚氏禁詔呼歌哭於路者皆禁也皆
禁之母使罪麗之也禁戒格其非心約盟坊其爭心
皆以教民平好惡而反人道之正故天刑天德也乃
其峻邦國之坊灋時肅之令嚴斷刑有之矣一邦洵
謂刺國幾事二邦賊謂爲國殘賊三邦謀謂爲國內

間四犯邦令五擣邦令六合而邦盜謂無上行私也七
爲邦朋八爲邦誣謂罔上誣民皆大亂之所伏也在
邦刑無赦故掌囚掌戮司隸諸官分職而司之士師
掌其成而朝士之灋凡盜賊軍鄉邑及家殺之者無
罪於懲奸暴爲坊至峻深矣下至猛獸螫獸猛鳥天
鳥若蠱若蠹若狸蟲水蟲也畢設官於刑暴亂同義
歸主於成民職金於王府內府受藏之府事聯矣不
屬大府屬秋官何也秋盛德在金其爲德利而能斷
又金衆之所利刑之所始也爲利府而罪梯獄金罰
貨罰入焉聯刑官者多也故隸之犬人掌犬牲犬金

畜也伊耆主齒杖蜡氏除翫息老物安死也皆秋令均隸之秋官乃墨爲門守劓爲關守官爲內守刑爲圜守髡爲積守與蠻閩夷貉之隸各以職而食於秋官曲成也夫故殺之生之刑之成之秋官者主成民爲天下利者也曰宗伯以賓禮親諸侯以九儀辨諸侯之命而等其爵則大行人其官也而隸之秋官先儒以爲簡逸也信乎曰理或然也然朝會司寇前王小司寇前王而辟士師帥其屬蹕王宮鄉遂士各掌其鄉之禁令帥其屬而蹕非以刑官尊國人所憚避用嚴禮與又非以失禮者入刑俾將事者有戒心嚴

之與又天道正反用相反者相成與夫秋天地之尊嚴氣也尊之也者尊之也敬賓客之道也且六官於邦國賓客何弗聯而秋官者主賓而尊之肅禁而先後之者也是其義也其以大行名官何也主行也朝覲宗遇會同諸侯適天子之禮也巡狩天子適諸侯之禮也存類聘省問則國客以其君之命而至行人則銜王命適四方而協禮事者也皆行事也蓋上下已闕有行事而後親故命之大行曰巡守述職可矣乃行人之職所以撫邦國諸侯者何已詳也曰文中子曰舜一歲巡五岳而民不病者儀衛省而徵求寡

也世降而文十有二歲而王乃狩矣於斯時也而存
頌省諭有不繼邦交其有聯乎故王狩後一歲而徧
存後三歲徧頌五歲徧省蓋間歲而行人輒時往也
後七歲則屬象胥諭言語協辭命九歲則屬瞽史諭
書名聽聲音十有一歲則同度量數器成牢禮脩灋
則諸考禮正刑一德之典畢具察而王乃復狩也其
賻賙禱問又各以其故而有行且也治禮政刑之有
逆順也萬民之有利害也諸悖亂逆猶犯令孽作之
自人也札喪凶荒厄貧殃降之自天也康樂和親安
平之爲吉祥善事也是邦國之所必有后王之所宜

周知也具爲書以復俾王眎天下於指掌則又其周
爰咨謀詢諏之道也乃其禮見宗伯其事掌客掌訝
野廬脩間行夫掌交各以其職將之諸九稅之利九
禮之親九牧之維九禁之難九戎之威胥掌交馬達
之德威惟畏德明惟明其此之謂乎冬官經逸記考
工僅存冬之言終也萬物成終畢歸其根亶空土而
已故命曰司空務內慎固握富有大業於藏用是天
地之心也其義可存其官不可得而殫知也矣

三禮編繹卷之十五

三禮編繹卷之十六

禮記編繹小序

盱郡鄧元錫著

禮記蓋古經師轉相與撰次所聞或錄舊禮或記變禮或兼記體履之務翼經者也豈七十子之徒若高堂生孟卿后蒼之倫所記與漢初湮滅有間已漸出至元成間而備傳者至二百餘篇信都傳德剛爲八十五篇曰大戴禮九江守聖剛四十九篇曰小戴禮彌約近奧而於經不倫今取諸記儀曲禮者各附本經後如編矣漢興文皇帝感上世列爵分土建官任職之道畧不概見也命博士諸生頌論次所聞爲書

曰王制制雜出夏殷與周禮不盡合而義相出入以
近經又自有記故首王制列周禮六官後它二記中
記古治天下國家之度制器數錯出者爲王制下附
焉孔子語爲邦曰行夏之時說者曰夏小正之屬不
必然也然而近之矣呂覽十二月各有令時有秦令
焉而古制以存蓋秦令建亥而月令主夏時得孔子
之意以其時秦未創制天下自恣睢也不韋獨令諸
儒生獵取前聞成書亦猶古制哉故次夏小正月令
學記王世子記國家建學作人之法畧具與周官司
徒樂正相表裏記武王踐阼若經解古學造在焉又

次之樂經亡久矣河間獻王所上古雅樂又廢獨劉
子政所得二十三篇中十有一篇具存今樂記是也
記通論禮樂之事又禮先樂後又次之曰工之事至
微末而道存考工記非冬官而固冬官屬也則或冬
官記也事理爛然精矣附焉它諸聖門與君大夫若
門弟子縱言及於禮若統論三禮之事者類深奧有
微言間乃紕繆記之者失之也然亦眇矣故首哀公
問仲尼燕居閒居次之觀上之嘆本陰陽造化帝王
因革之變鼎鼎輪輪矣曰禮運禮器即物有宜稱言
之也運行而無迹器成而有方運其會之通乎器其

三禮綱目卷十六
典常也故禮運禮器次之大戴盛德篇他二記中語
三禮錯出者類附焉夫禮得之者昌失之者亡於觀
戒至遠也而莫亟於春秋檀弓諸記得禮之事失禮
之禍與春秋互發又次之夫禮無不體也洋洋大哉
乎聖門通論道德仁孝政學之語何非禮也出二戴
者博矣孝經經也孔曾之宗傳在焉記之冠冕原本
也故首孝經大戴記主言入官小戴儒行次之表記
緇衣中粹者入曲禮記餘與五儀小辨用兵疵類禘
矣然古書今及見者甚眇何忍棄也與本命附焉家
語故自爲編以其記孔門答問及弟子行事與禮記

相出入又附焉子曾子傳大學古文最粹宋儒表章
之而道尊其出檀弓曾子問者顧往往禘矣其粹者
乃在大戴篇慤而深微而粹存之閤閤持之勿勿進
之慤慤靡有息也又一言一藥即麗義贅辭要無傷
其大都故受之曾子終焉嗚呼詩書禮經而下莫近
於戴記類爲編而三禮書大具失倫者咸各歸其官
俟世君子得考觀正焉

○程子曰禮記雜出於漢儒然其間乃承傳聖門緒
言故格言甚多如樂記學記之類無可議者檀弓表
記坊記亦甚有至
理惟知言者擇焉

王制

王者之制祿爵首公侯伯子男凡五等諸侯之上大夫

卿下大夫上士中士下士凡五等爵天子之田方千里

方千里以開方法計之四方各千里蓋萬里也公侯田方百里伯七十里子男

五十里方以開不能五十里者不合於天子不與於王附

於諸侯曰附庸民功曰庸以民治附大國通於王曰附庸也祿出於田故以田言之陳註曰制

言里有二分田之里以方計如方里而井是也分服之里以衰計如二十五家為里是也後記言方千里者為

田九萬畝此以方計也自恒山以至南河千里而近此以衰計也分服計道里遠近為朝貢之節分田計田畝

多寡為賦祿之制王氏曰凡封國有管轄之地有實封之地有所食之田此以所食之田言○此通天下祿制

天子之三公之田視公侯天子之卿視伯天子之大夫

視子男天子之元士視附庸不言中下士視附庸惟上士也○王朝五等臣食采

畿內以外諸侯為差蓋內外出入均勞故祿無輕重制農田百畝百畝之分土去聲上

農夫食九人其次食八人其次食七人其次食六人下

農夫食五人祿起數於農一夫一婦受田百畝故言分孟子言糞分以均之存乎法糞以治之存

乎庶人在官者其祿以是為差也府史胥諸侯之下士徒之屬

視上農夫祿足以代其耕也中士倍下士上士倍中士

下大夫倍上士卿四大夫祿君十卿祿大次國之卿三

大夫祿君十卿祿小國之卿倍大夫祿君十卿祿此侯國領

祿之制次國之上卿位當大國之中中當其下下當其上

大夫小國之上卿位當大國之下卿中當其上大夫下

當其下大夫此三等之國卿大夫其有中士下士者數

各居其上之三分

此以三等之國分上中下與上文上

傳成三年晉衛皆使使來聘公問禮於臧孫臧孫對云然博士雜采之與周禮太宰卿一人即上大夫及篇首

五等之爵相抵牾其中士下士節纂言取置下章上士

二十七人之下以下章言三國之制上士皆二十七人

而未及中士下士以為錯簡然周禮凡中士倍

上士中士倍中士則此語亦未完闕之可也

之內九州中王畿一外侯甸要州方千里延州建百里

之國三十七十里之國六十五十里之國百有二十凡

二百一十國名山大澤不以封名山華岱衡恒之屬大

其餘以為附庸閒田為小國若八州州二百一十國此

畿外封天子之縣內方百里之國九七十里之國二十

有一五十里之國六十有三凡九十三國名山大澤不

以盼畿內諸侯不世其餘以祿士以為閒田此畿內封

凡九州千七百七十三國天子之元士諸侯之附庸不

與總天子百里之內以共官千里之內以為御綜○此

見周禮故云然周禮關市之賦以待膳服邦中四郊家

削邦甸縣都之賦舉於賓客祭祀國之大事用之法意

遠千里之外設方伯五國以為屬屬有長人十國以

為連連連有帥帥三十國以為卒地廣常卒有正二百

一十國以為州州有伯諸侯最賢者八州八伯五十六

正百六十八帥三百三十六長八伯各以其屬屬於天

子之老二人分天下以為左右曰二伯三公年德俱尊

之春秋傳自陝以西召公主之千里之內曰甸服田出千里

主之自陝以西召公主之千里之內曰甸穀稅

之外曰采曰流采侯服最近者以采物共貢而名流荒

綏○此九州建國天子三公九卿二十七大夫八十一

元士此古王朝建大國三卿皆命於天子視天子六卿

命皆王下大夫五人傅上士二十七人陳次國三卿二

卿命於天子一卿命於其君下大夫五人上士二十七

人小國二卿皆命於其君下大夫五人上士二十七人

此古侯天子使其大夫為三監監於方伯之國國三人

臨察天子之縣內諸侯祿也內亦謂諸侯王朝官視

諸侯嗣也繼世制三公一命卷若有加則賜也不過

九命疏曰篇名王制特言制重三公也卷衮通命服衮

為上公與王者之後同服衮冕若三公未嘗加命而

乃加九章之衮是出於特恩予以馭其幸者也然命數

止於九九者究也次國之君不過七命驚小國之君不

過五命冕大國之卿不過三命玄下卿再命緝小國之

卿與下大夫一命爵弁無冕凡官民材必先論之庶

子弟教成可材者考評其德論辨然後使之使試守任

事然後爵之堪其官使位定然後祿之食所當爵人於

朝與士共之刑人於市與眾棄之刑賞非一是故公家

不畜刑人大夫弗養士遇之塗弗與言也屏之四方唯

其所之不及以政示弗故生也因上眾棄諸侯之於天

子也比年一小聘每歲使三年一大聘卿使五年一朝王

巡

守之明年東方諸侯朝又明年南天子五年一巡守去聲

又明年西又明年北五歲而徧至于岱宗泰山名也柴

相合之數歲二月東巡守順天道至于岱宗泰山名也柴

燔燎祀而望祀山川東方山川神當祭者不覲諸侯東

天告至能遍諸皆望而祀之侯問百年者就見之即其家命太師陳詩以觀民風采

俗歌謠命市納賈以觀民之所好惡物賈貴賤係人情

志淫好辟好質則用物貴好奢則異命典禮禮考時月

定日同律禮樂制度衣服正之正使山川神祇有不舉

者為不敬不敬者君削以地地為山川所奠宗廟有不順者為

不孝不孝者君絀以爵爵為祖宗所傳變禮易樂者為不從不

從者君流流竄革制度衣服者為畔畔者君討有功德

於民者加地進律進爵命五月南巡守順天道至于南

嶽衡如東巡守之禮括上八月西巡守至于西嶽華如

南巡守之禮十有一月北巡守至于北嶽恒如西巡守

之禮歸假于祖禰用特以特牛告至此天子將出類

乎上帝天子受命于天宜乎社受紀造乎禰受傳于諸

侯將出宜乎社有造于禰承先天子無事與諸侯相見

曰朝該宗考禮正刑一德以尊于天子該巡守諸義天

子賜諸侯樂則以祝將之賜官縣樂祝如漆桶方二尺

連底撞之以賜伯子男樂則以鼗將之鼗小鼓有柄持

合樂之始者擊以合樂之終者將諸侯賜弓矢然後征未賜不賜鈇

之謂使者執以致命諸侯賜弓矢然後征得專征賜鈇

鉞然後殺未賜不賜圭瓚然後為鬯未賜圭瓚則資鬯

於天子主瓚酌鬯酒者天子命之教然後為學小學在公宮南

之左嚴始教慎大學在郊專成德致天子曰辟廱諸侯

曰類宮辟明廡和類半也辟雍水環如璧泮天子將出

征類乎上帝宜乎社造乎禰禡於所征之地為帥受命

于祖卜于廟受成於學詢學士出征執有罪反釋奠于

學祭先聖先師以訊馘告訊謂魁首當訊問者馘所截人天

子諸侯無事則歲三田為三事一為乾豆腊之為祭二

為賓客燕饗三為充君之庖也無事而不田曰不敬簡神

田不以禮曰暴天物暴殄天子不合圍合四圍諸侯不掩羣

掩襲其羣而舉之天子殺則下大綏綏旌屬下偃之也三驅設

而殺既殺則下之從諸侯殺則下小綏諸侯殺則下小綏諸侯抗小綏而

大夫殺則止佐車驅逆之車佐車止則百姓田獵尊卑

而獺祭魚十月然後虞人入澤梁堰水為關以笱豺祭獸

季然後田獵鳩化為鷹仲秋然後設罝羅捕鳥草木零落

然後入山林昆蟲未蟄不以火田火焚萊不麝獸不卵

鳥伏卵者不殺胎獸孕不殀天不覆巢長樂劉氏曰天生萬

德地生萬物以氣聖人贊之以禮德正於內則時罔不

和禮正於外則氣罔不順和順鍾於萬物則生成不失

其宜和順浹於人心則動用不違於法此冢宰制國用

必於歲之杪五穀皆入然後制國用於國經用大用地

小大視年之豐耗共官為御各有分地以三十年之通

制國用量入以為出三十年之通見下文歲入多即多

少亦如之歲存一則三歲餘三又足祭用數之國大

祀總一歲制用之喪三年不祭唯祭天地社稷為越事在

而行事不以卑廢尊也紼挽輜車之索未葬前常屬紼

行喪用三年之於輜車備火災喪無故不出出行祭為踰紼而

事喪用三年之用喪費繁於是乎取之喪祭用不足

曰暴殘敗不整有餘曰浩汎濫沒禮祭豐年不奢凶年不儉用豐

年之無浩用凶國無九年之蓄曰不足財匱無六年之蓄

曰急民苦不聊無三年之蓄曰國非其國也三年耕必有一

年之食九年耕必有三年之食以三十年之通雖有凶

旱水溢民無菜色則饑食菜病然後天子食日舉以樂殺牲盛饌

日舉日一舉以樂此制國用之制天子七日而殯七月而葬諸侯五

日而殯五月而葬大夫士庶人三日而殯三月而葬左

大人三月士踰月三年之喪自天子達庶人縣封縣繩下棺不

葬不為兩止儀不封不樹因丘壠喪不貳事專於自天

子達於庶人喪從死者祭從生者支子不祭宗法天子七

廟三昭三穆與太祖之廟而七謂高祖之父與祖并四

無常數諸侯五廟二昭二穆四親與太祖之廟而五始封

大夫三廟一昭一穆祖與太祖之廟而三始爵士一廟

庶人祭於寢無廟祭祖先於天子諸侯宗廟之祭春

曰禘禘薄也物未夏曰禘禘次第也物未秋曰嘗穀熟冬

曰烝烝衆也物必成品多此夏殷禮天子祭天地父天母地

諸侯祭社稷土有大夫祭五祀家天子祭天下名山大川

嶽嶽五嶽視三公嵩泰衡華恒四瀆視諸侯江淮河濟能獨入

禮多寡為數諸侯祭名山大川之在其地者魯旅泰山晉

在其地不得祭天子諸侯祭因國之在其地而無主後者所建

先代故墟而因天子植禘禘禘嘗禘植特通禘合

國無子孫祀之天子植禘禘禘嘗禘也春物未成

順發生各奏其廟之樂饗之夏物稍成秋物諸侯禘則

不禘禘則不嘗嘗則不烝烝則不禘諸侯歲朝於天子

祭諸侯禘植禘一植一禘嘗禘烝禘當其朝廢一時之

子社稷社大皆太牢牛羊豕諸侯社稷社侯皆少牢豕羊大夫士

宗廟之祭有田則祭無田則薦有田邑得比時具物而

庶人春薦韭夏薦麥秋薦黍冬薦稻時物韭以卵麥以

魚黍以豚稻以鴈薦進也進於神亦祭祭天地之牛角

繭栗犢角始生宗廟之牛角握長不出膚側賓客之牛

角尺貴肥大天子諸侯無故不殺牛祭祀賓客乃大夫

無故不殺羊主少士無故不殺犬豕主特庶人無故不

食珍庶羞不踰牲如牲少牢不以燕衣不踰祭服寢不

踰廟皆薄已大夫祭器不假有田祿者祭器未成不造

燕器家造祭器為先養古者公田藉而不稅市廛而不

三禮編釋卷十六

稅關譏而不征林麓川澤以時入而不禁夫圭田無征

用民之力歲不過三日周禮豐年二日無年一日田里不粥墓

地不請田里公家所授已不得粥不請可知陳氏曰用民力義也不過三

日仁也頒田里墓地仁也禁不粥不請義也事在於義則體之以仁事在於仁則處之以義此古王政之畧

司空執度丈度地居民山川沮澤時四時量地遠近興

事任力綱下凡使民任老者之事食壯者之食老者功少壯者

食多使民程以老者之功不竭其力食以少者之食必厚其養此申興事任力凡居民材必因

天地寒煖燥濕天氣東南多煖西北多寒地勢高者必燥卑者必濕廣谷大川異

制形民生其間者異俗漸剛柔輕重遲速異齊剛勁柔脆輕剽

重厚難發而遲易發而疾稟性不可驟齊五味異和器械異制衣服異宜輿

舟楫旣裘絺絺之類脩其教善民心者不易其俗不易俗習所安齊其政同行者

不易其宜不易風氣所宜此申山川沮澤時四時之義中國戎夷五方之民

皆有性也不可推移氣質之性東方曰夷被髮不冠文身裸體而刺

之為有不火食者矣南方曰蠻雕題刻額涅以丹青交趾曲指相

向有不火食者矣地煖西方曰戎被髮衣皮不絲有不粒

食者矣北方曰狄衣羽毛穴居不棟有不粒食者矣地寒

不生中國夷蠻戎狄皆有安居和味宜服利用備器資

五穀同五方之民言語不通嗜欲不同達其志通其欲王者通之

為一體設東方曰寄言難通託意南方曰象倣像其形似西

方曰狄鞮鞮狄履名謂遠屨其地通其言意北方曰譯釋也以此言相釋通之

三禮編釋卷一

○此因度地凡居民量地以制邑視地廣狹度地以居

民視地遠近地邑民居必參相得也地也邑也民居無

曠土地與民相無游民民與地相食節事時民咸安其

居樂事勸功上有事樂趨尊君親上然後與學申量地

此終司空職起下司徒司徒脩六禮以節民性明七教以興民德

齊八政以防淫見篇末一道德以同俗養耆老以致孝恤

孤獨以逮不足六十曰耆七十曰老言耆老耄期可知

上賢以崇德簡不肖以絀惡綱下命鄉簡不帥教者以

告古畿內六鄉鄉有大耆老皆朝于庠耆老鄉中致仕

至曰朝庠鄉學名元日習射上功元日善日射習鄉上齒鄉飲

位大司徒帥國之俊士與執事焉執禮事欲不帥不

命國之右鄉簡不帥教者移之左命國之左鄉簡不帥

教者移之右如初禮對移之易藏脩游息之所不變移

之郊如初禮去國百里不變移之遂如初禮又在郊外

習禮於郊遂之學不變屏之遠方終身不齒此鄉學簡不命鄉

論秀士論考隲也苗升之司徒曰選士量才選用為司

徒論選士之秀者而升之學曰俊士才過千升於司徒

者不征於鄉升於學者不征於司徒曰造士免徭役優

○此鄉學上樂正崇四術立四教順先王詩書禮樂以

造士術道路名詩書禮樂四者乃春秋教以禮樂習事

入德之路故崇立之為教

於時便冬夏教以詩書釋文通意王太子王元王子王嫡

羣后之太子世其卿大夫元士之適子世其國之俊選家者

民皆造焉畢來凡入學以齒惟序長幼不等貴賤所謂

造士之法此國學將出學小胥大胥小樂正簡不帥教者以告將君我而與我齒讓是也

于大樂正小胥掌學士徵令大胥掌學士之版小大樂

正以告于王王命三公九卿大夫元士皆入學習禮不

變王親視學行釋奠不變王三日不舉減膳去樂自貶

屏之遠方西方曰棘東方曰寄終身不齒棘急寄

正論造士之秀者以告于王而升諸司馬曰進士進受

朝朝司馬辨論官材論進士之賢者以告于王而定其論

論定然後官之任官然後爵之位定然後祿之劉氏曰

者之升不過為鄉遂之吏而選用之權在司徒國學秀

者之升必命為王朝之官而爵祿之權在司馬至論選

之法一與國子弟同矣。大夫廢其事終身不仕死以

此國學尚賢崇德之事。

士禮葬之任官不有發則命大司徒教士以車甲有寇

事教升於司徒者以即以之法古文武合一也司徒造

也凡執技論力適四方羸股肱決射御謂藝成而下者

士非若論秀必於德也凡執技以事上者祝史射御醫卜及百工

習占兆百工習審曲面勢皆技也凡執技以事上者

不貳事不移官偏長出鄉不與士齒藝成仕於家者出

鄉不與士齒

家僕賤。因司徒取賢。欵才類記之。

司寇正刑明辟以聽獄

訟

網下法也。必三刺。吏訊萬民。

有旨無簡不聽

簡覈實迹不聽嫌。以意逆刑殺人也。

附從輕

入之法不赦從重。肆大青。

凡制五刑必即天倫

制斷即就天倫天理。

郵罰麗於事

郵當作尤。有罪尤誅。

罰者必與事相附麗。不

凡聽五刑之訟必原父子之親

以私意輕有左右也。

立君臣之義以權之

即天倫為權游。移前却以求合。

意論輕重之序慎

測淺深之量以別之

以意論度。盡慎詳測。

悉其聰明致其忠愛以

盡之

精。疑獄汜與眾共之。

眾疑赦之必察小大之

比以成之

察所當比附不。敢以已意擅出。

成獄辭史以獄成告于正正

聽之

成定也。史掌文書。者正士師之屬。

正以獄成告于大司寇大司寇

聽之棘木之下

朝士外朝之位。取棘心赤。

大司寇以獄之成告于王

王命三公參聽之三公以獄之成告於王王三又然後

制刑

又當作宥。三宥謂不識過失遺忘。陳註曰：獄成審無異矣。天子必三宥而有司必行刑者在君以

愛下為仁在臣。以守法為義也。

凡作刑罰輕無赦

立法制欲。刑者例也。

形例者成也

不成形不變。

一成而不可變

死不可復生。故君子斷不可復續。

盡心焉

權之別。析言破律亂名改作執左道以亂政殺

剖析言辭破壞法律變亂名物更改制。作淫聲異服奇

度挾異端邪道以罔惑人皆亂政故殺。行偽而堅言偽而辨

技奇器以疑眾殺

及非正樂法服。行偽而堅言偽而辨。

學非而博順非而澤以疑眾殺

學非而博順非而澤以疑眾殺

雖偽而辨不可屈學非。假於鬼神時。

正道而涉獵甚廣難於窮詰行非正法而假於鬼神時

善於文飾其言滑澤所謂奸人之尤者。

日卜筮以疑衆殺

託鬼神禍福時日吉凶筮休咎尤易惑人

此四誅者不

以聽刑弼教

凡執禁以齊衆不赦過

雖過誤不赦

有圭

璧金璋不粥於市

王鈇首曰圭通環曰璧半圭曰璋金飾之曰金璋

命服命車

不粥於市

三命所賜宗廟之器不粥於市

簠簋

犧牲不粥於

市戎器不粥於市

皆禁不敬

用器不中度不粥於市兵車不

中度不粥於市布帛精麤不中數幅廣狹不中量不粥

於市

升縷多寡有數布幅廣二尺二寸帛廣二尺四寸

姦色亂正色不粥於市

皆禁不法

錦文珠玉成器不粥於市衣服飲食不粥於市

皆禁

五穀不時果實未熟不粥於市木不中伐不粥於市

禽獸魚鼈不中殺不粥於市

禁不仁○此市禁齊衆

關執禁以譏

禁異服識異言

關境上門此關禁又關市也

太史典禮執簡記奉諱

惡天子齊戒受諫

疏諱惡如廟諱忌日之類

司會以歲之成質於天

子冢宰齊戒受質

司會冢宰屬質平報也歲成一歲天官府計要

大樂正大司

寇市司三官以其成從質於天子

從司會後大司徒大司馬

大司空齊戒受質

受上平報

百官各以其成質於三官大司

徒大司馬大司空以百官之成質於天子百官齊戒受

質然後休老勞農

免力政服戎移民以蜡祭勞苦之

成歲事

藏帝藉之收待來歲

所制國用

此經前以冢宰制國用爲首此文相終始焉方氏曰君齊戒謹受諫於下臣齊戒謹受質

於上必於歲終朔易之事於是乎察始和

凡養老有虞

氏以燕禮

燕示慈惠行之寢一獻禮畢坐而飲至醉

夏后氏以饗禮

饗禮重行之廟

體薦不食爵盈殷人以食禮酒醑周人脩而兼用之

不飲立不坐虞主恩用燕夏尚敬用饗殷酌恩禮之中周尚文春夏

用燕饗養陽秋冬用食養陰陳註曰養老之禮有四

養三老五更一子孫死國事養其父祖二養國老三養庶老四

於國學七十養於學達於諸侯天子養老之禮八十

拜君命一坐再至足一跪首再至警亦如之不成九十

使人受不能五十異糗音張加精六十宿肉隔日備不

得七十貳膳美食曰膳有八十常珍常食九十飲食不

離寢有皮膳飲從於遊可也遊處六十歲制棺不七十

時制衣物難得者八十月制九十日脩百需唯絞給衾

冒死而後制易五十始衰六十非肉不飽七十非帛不

煖八十非人不煖九十雖得人不煖矣五十杖於家六

十杖於鄉七十杖於國八十杖於朝九十者天子欲有

問焉則就其室以珍從致尊七十不俟朝七十致仕不

朝位君出揖以八十月告存君使人月九十日有秩日

退不俟朝事畢致之常膳五十不從力政力役六十不與服戎七十不與賓

客之事八十齊喪之事弗及也五十而爵命為六十不

親學七十致政唯衰麻為喪他儀有虞氏養國老於上

庠有爵養庶老於下庠夏后氏養國老於東序養庶老

於西序殷人養國老於右學養庶老於左學周人養國

老於東膠養庶老於虞庠虞庠在國之西郊上庠東序

老於東膠

皆太學下序西序左學虞庠
皆小學必於學學以明倫也
有虞氏皇而祭深衣而養

老夏后氏收而祭玄衣而養老
皇收昇皆冠名制未詳深
衣白布衣燕衣黑衣編生

凡三王養老皆引年
既養老行引戶校年
八十者一子

不從政
政力九十者其家不從政廢疾非人不養者一人

不從政
使老者廢疾
父母之喪三年不從政齊衰大功

之喪三月不從政
哀得致
將徙於諸侯三月不從政自諸

侯來徙家期不從政
之寬
少而無父者謂之孤老而無子

者謂之獨老而無妻者謂之矜老而無夫者謂之寡此

四者天民之窮而無告者也皆有常餼
餼音能言不
疇

跛
彼我反
足廢躄
音壁兩
斷者
脫絕侏儒
身體短小
百工各

以其器食之
瘠者實土龔者司火則者守圉侏儒扶盧
因其能器使之以廩食給之使下無廢人

而得養上無缺用而事精也
此因養老之制并及之
道路男子由右婦人由左

車從中央
從車分
父之齒隨行
後出其
兄之齒鴈行
並行稍後

朋友不相踰
行並
輕任并
任已獨
重任分
折而二
班白者不

提挈
有代
君子耆老不徒行
乘庶人耆老不徒食
此言
教成

俗美親親長長之化
故以為王制之終

記
此下似儀禮經記覆
解篇中制度名數

方一里者為田九百畝方十里者為方一里者百為田

九萬畝方百里者為方十里者百為田九十億畝方千

里者為方百里者百為田九萬億畝賦祿者經農田百畝天子之田方千里此疏之文有誤九萬萬億畝自恒山

至於南河千里而近是為冀方千里而不足自南河至於江千里

而近豫方自江至於衡山千里而遙其外荆揚之域此天下由北而南袤三千

里自東河至於東海千里而遙青自東河至於西河千

里而近兗自西河至於流沙千里而遙其外雍梁之域此天下由東距

西不盡流沙南不盡衡山東不盡東海北不盡

恒山不盡其地聽戎蠻夷狄居之曰要荒○此分服以

外曰采曰流此疏之應氏曰海獨言東者東海在中國

封疆之內西南北海則徼外也南以江與衡山為界百

粵未盡開也河舉東西南北者河流接流沙分際也自秦而上西北袤而東南蹙秦而下東南展而西北縮矣

凡四海之內斷長補短方三千里為田八十萬億一萬

億畝方百里者為田九十億畝山陵林麓川澤溝瀆城

郭宮室塗巷三分去一其餘六十億畝約方百里之數明之數文多誤

古者以周尺八尺為步今以周尺六尺四寸為步古者

百畝當今東田百四十六畝三十步古者百里當今百

二十一里六十步四尺二寸二分文錯方千里者為方

百里者百封方百里者三十國其餘方百里者七十又

封方七十里者六十為方百里者二十九方十里者四

十其餘方百里者四十方十里者六十又封方五十里

者百二十為方百里者三十其餘方百里者十方十里者六十名山大澤不以封其餘以為附庸閒田諸侯之有功者取於閒田以祿之其有削地者歸之閒田四海之內

九州節傳文天子之縣內方千里者為方百里者百封方百

里者九其餘方百里者九十一又封方七十里者二十

一為方百里者十方十里者二十九其餘方百里者八

十方十里者七十一又封方五十里者六十三為方百

里者十五方十里者七十五其餘方百里者六十四方

十里者九十六天子之縣內節傳文陳註畿外封國多而餘地少廣封建之制於天下畿內封

國少而餘地多備采邑之分於王朝諸侯之下士祿食九人中士食十八

人上士食三十六人下大夫食七十二人卿食二百八

十八人君食二千八百八十人大次國之卿食二百一

十六人君食二千一百六十人小國之卿食百四十四

人君食千四百四十人諸侯下士視上農夫二節傳文次國之卿命於

其君者如小國之卿一卿命於其君傳文天子之大夫為三監監

於諸侯之國者其祿視諸侯之卿其爵視次國之君崇出

監儀數其祿取之於方伯之地監其地食其地之入方伯為朝天子

皆有湯沐之邑於天子之縣內視元士入王畿暫止頓於此齊潔而往

諸侯世子世國畿外諸侯嗣大夫不世爵使以德爵以功畿內

諸侯未賜爵視天子之元士以君其國爵諸侯雖嗣然必請命於天子

君薨未賜爵其世子諸侯之大夫不世爵祿六禮冠昏衣服禮數視元士

喪祭鄉相見七教父子兄弟夫婦君臣長幼朋友賓客

八政飲食衣服事為工異別器械度量數制此司徒傳文

繹曰王制非盡周禮也然於周禮經有輔焉周禮主

六官為民極而斗樞握衡王制主五等制祿爵而方

國輻輳蓋義各有主也亦適互備矣王者灋天爵公

侯伯子男皆分土有君道天微垣四鄉二十八舍各

有主君也諸侯上大夫卿下大夫上士中士下士皆

列職皆臣天文經星常宿各有屬臣也王尊無上灋

斗極稱天子祿爵其所制也孟位列天子該矣而禮

不濟於君古王畿必千里何也象極垣也天子灋天

天上繫三光下蟠九地廣運矣而紫宮為之舍王東

漸西被暨朔南大一統無外矣而千里以為畿其義

一也詩曰京邑翼翼四方之極公侯百里者何傳曰

象雷震百里雨潤同也雷聲鄉小即震漸微故伯子

男遞而降凡四海之內九州州二百一十國王縣內

九十三國五服奠焉何也法地紀也九州山川條紀

井井矣裨海環其周百里以為聚千里以為會中天

下以為都若有為分畫者然一不可得緄是地紀也

故方百里以為國從五國以為屬縣十國以為連率

三十國以爲卒會二百一十國以爲州州建之伯而
八伯各以其屬屬天子之老也太極儀象八卦自然
之體要爛然無所取之取諸地紀也故封建先王法
天因地自然之勢也被郡縣私天下自予矣乃疆域
星羅棋布臂掉指使亦何可得爽蓋其勢也名山大
澤不以封若盼何也山澤天地之房也隸之王又祿
以田制不以山澤賦故不以命也齊秦擅山海之饒
而周微吳楚筦山銅煮海而漢亂故山澤王者之大
禁也名山大澤精在下而氣通於天故列在侯藩王
御焉祭焉設虞衡置官師爲厲禁平守焉王時巡於

方嶽舍焉諸侯朝焉內諸侯祿何也不以天官私夫
人也外諸侯嗣何也不以封寓私諸已也論民材何
也天生材何擇地之有焉蓋率土有之以天下材公
天下用而後任天官守職者繩繩其朋天工所以不
廢也朝聘狩何也親諸侯也有聘有朝有狩而後上
下交王巡類上帝受命於天也宜社受紀於地也造
祖禰受天命於祖禰也至於境牝告至望名山大川
祀焉問百年就見者春秋高閔天下之義理熟知民
疾苦知政治失得故問之也陳詩觀風也納賈觀俗
也觀風知化觀俗知政風俗王者之上務也考時月

正日者何正天行也候時於氣證月於月考日於日
齊時日月於星氣千里異候故時巡而協之律度禮
樂衣服人治之大者故同之也天人王治之紀也乃
不敬不孝不從則削地絀爵流討加焉蓋外諸侯嗣
絀削流討得加而後加地進律可措也慶賞刑威可
信也此王治之統也天子朝諸侯曰無事相見何也
明覲有期也覲疏數有數五六爲紀豈必有事必覲
王受事焉而後天子尊諸侯不得苟以事爲解此天
子一諸侯兵不用而諸侯受王正之具也其灋天數
爲疏數一不可得爽則自然之符也天下未有不本

於自然以其智爲制而能用爲天下極者也夏殷制
五官周建六官周天官冢宰重矣制冢宰何闊也曰
宰正百官百官正則天工得而相道舉蓋六官其官
也首制國用國用王重務也制用於歲杪程歲功也
歲功天地之大用既用地小大必視歲登耗灋天用
也以三十年之通制用而後藏富以爲富藏富以爲
富而後耕有餘食耕有餘食而後水旱凶荒天民無
菜色也蓋重民也故量入以爲出制用之大紀也量
出爲入不量入爲出必自小人始矣曰用何可得簡
如此則費益奢費益奢則賦歛益重賦歛重則耕者

無餘食而民貧民貧用迫必更名急政竒賦而幾以足之後有旱乾水溢盜賊兵戎曾未之虞也斯國若寄耳直需時而不憂此有國之大患也古天子食不舉不樂矣祭用數仞者何重祭也視他用十之一喪用三年之仞者何重喪也取諸三年之仞喪三年不祭也王有喪無貳事惟無敢廢天地社稷之事爲越紼而行事諸祭者簡矣三年不祭而三年之仞因可用也故國大喪費奢用靡甚而國不爲費夫有所取之也喪祭由仞而降曰不足不足曰暴則悖亂而不可爲也故萃用大牲由仞而浮曰有餘有餘曰浩則

已汰而不可爲也故損二簋可用享祭豐年不奢凶年不儉非不奢不儉也視仞以爲節而喪用三年之仞爲節也蓋國用在制節也職在司會冢宰主之司空居民主度地者何曰民產於地也司空職在平成因用藏富因天寒暑燥濕因地廣谷大川因民生異俗性異齊居味服用異利而脩其教齊其政迪之於正德利用厚生者也乃其俗若宜誰能違之是故古之立城郭均邑里伍廬井正溝塗處四民異鄉令食節事時安其居而終無游曠也則所因者本地量其遠近廣袤以制邑邑度其高煖濕燥以居民俾夫

三禮編釋卷十六
地也邑也民居也參相合而無偏重器祿也一自然之體也掌邦土之道也王興學司徒之教何設也曰君治師教之謂王司徒者掌邦教佐王敷典擾兆民作師者也天畀民恒性故物有其節禮不列則性無節故脩禮節性教不章民欲迪德無繇也故明教興德情遷性欲妨德則淫慝生焉故齊政防淫由此之謂道得此之謂德才智者服習而不教顛侗者帥循而不越喁喁豐豐有親遜而無戾違則同俗之教也賢者升之學不能者還之農能者材諸用而不肖者屏之郊之遂也是民生之大教也然孝慈其本矣故

記養老同俗詳其文曰教司徒主之可矣大樂正之教何設也曰育賢才興治也鄉有教興俗而天之生才也實難誠才也舉而升之司徒司徒升諸學大樂正者紹天明民舉古成均之教術造士於德行道藝俾材諸用者也王太子世天下者也王子羣后之太子世其國者也卿大夫元士之適子世其家者也國之俊造將舉而出長入治者也令不學而居民上將播惡而迪淫教諸庸得已乎是故立之四教造之四術教以廣愛教以達敬教以經世教以範物俾明天道興民德理性情盡物則庸庸乎齒以讓歸於抑制

自克而思以下人也故授之政而達措之用而得大
哉乎詩書禮樂之教萬世由焉而卒莫之能違也是
造士之大教也曰鄉三年而比學九年而考何也曰
教易由難知也鄉教使之由國學教使之知也鄉四
不變而后屏學二不變而屏何也曰重絕人難官人
也其必屏何也以詩書則誦習其文以禮樂則通貫
其數以億事則慧以博物則藝以濟惡有能也不屏
則難爲退故屏之鄉而屏遠方矣學而屏棘寄矣蓋
罷士無伍也王子羣后之世子不帥也如之何曰教
周養慎而不帥即不屏違諸庸得已乎故帝喆器訟

春秋譏世卿大夫廢其事而廢之者何曰論才以任
官也才不任官官不任事絀諸庸得已乎故書三載
考績三考黜陟幽明大哉乎司徒興教有屏遠而後
成其教治司馬論官有黜陟而後成其官材也天之
道也司寇正刑明辟聽獄訟者何曰弼教也刑天刑
故制刑即天倫罰自取不自上故尤罰麗于事弼教
之道也其即天倫者何原父子之親立君臣之義而
後輕重淺深可權也權以天也麗事者何過有輕重
情有淺深不意論慎測則事於罰忤不即乎人心意
論慎測而後罰麗于事于人心乎有當也悉聰明致

忠愛盡已也疑獄汎與衆共盡人也內盡之已外盡
之人然後察小大之比而奉之於法故刑當罪惟天
也曰獄成史告正正聽之正以告大司寇大司寇聽
之聽之也者慎之也乃司寇告王王不親聽也而命
公三公以獄成告王王不親聽也而命宥何也曰王
天德也惟好生期無刑何親聽之有焉所以養仁使
平惡已怒而全乎天也其四誅毋聽何也曰坊教也
邪偽作則耳目眩而衆心疑衆心疑則教亂故四誅
毋聽而後正教嚴正教嚴而後道德可一風俗可同
也乃邦誣經秋官嚴之矣曰天官史執簡記諱惡以

諫天子齊戒受諫何諫也曰歲終王受百官質先自
質也王左史記言右史記動太史典禮王言動或其
曠於禮乎記之矣王受成先齊戒自考天官史執終
歲所睹記諸可諱可惡之事咸不諱以諫而襄王於
天王自正之道也先自正而後能正人也必歲終何
也歲要之義也時移事往情銷氣平觀省明而是非
著矣於是勸戒繩糾之言得入而繹思者深也故史
不諫王王不觀史曰史爲萬世設何闊也古之史以
諫也司會以歲成質之王而冢宰受質何也曰司會
質宰成也宰成司會質之何也宰體尊司會掌計要

歲終以歲會考歲成故質之也夫宰總百官理大綜
博矣司會日記月考歲終會焉諸廢置當否具在蓋
司會質而後宰不得而諱也宰自正之道也大樂正
司寇市三官以其成從質於天子而三卿受質何也
三官質三卿成也官有屬有聯司會宰屬三官聯三
卿故質之也樂正教冑子司徒統邦教司寇正刑明
辟大刑用甲兵司馬主焉司空度地居民事聯市官
者衆蓋三官質而後三卿不得諱也夫有所正之也
百官質成不達王而達之三官何也不敢也官各有
屬屬有長有聯而專達不已迫乎故質之三官三官

平而質之三卿三卿平而質之王宰詔王廢置百官
不得私亦不得諱焉故觀於受成而知夫王治之盛
也天子穆穆肅雍受諫於其上以照臨百官宰執規
矩繩衡明明翼翼先受質於下以倡庶尹卿大夫士
各齊戒奉成濟濟蹌蹌受平報而惟上所廢置焉然
後休老勞農視歲事而制國用冢宰主之故制敘五
官宰爲之終焉善夫

王制下

此卷雜取戴記中記古治天下國
家制度名物及古論治之言爲篇

君天下曰天子朝諸侯分職授政任功曰予一人

天子
父天

母地爲之子予一人謙自
稱眇然一身居民上也

踐阼臨祭祀內事曰孝王某

事親之辭外事曰嗣王某之神臨諸侯巡狩至畛於鬼神方

曰畛田間道也以望秩於野而稱曰有天王某甫稱字甫

崩曰天王崩上墜下復曰天子復矣復始死告喪諸

侯曰天王登假假當作遐言措之廟立之主曰帝措置

記夏殷王皆以帝名豈殷人附廟稱帝與天子未除喪曰予小子謙不敢以

生名之死亦名之異王春秋書天子建天官先六大

泰曰大宰大宗大史大祝大士大卜典司六典建官亮

大宰屬天子之五官曰司徒司馬司空司士司寇典司五

衆五官尊官屬衆盛天子之六府主曰司土農司木山

司水澤司草園司器工司貨藏貨典司六職天子之六

工曰土工金工石工木工獸工草工典制六材治五官

致貢曰享獻一歲五官之長曰伯是職方五官中年德

命作伯分治王畿外諸侯其擯於天子也曰天子之吏承宣德教天

子同姓謂之伯父異姓謂之伯舅尊親自稱於諸侯曰

天子之老二伯各有封爵於外曰公主爵於其國曰君

對臣九州之長伯方入天子之國曰牧牧養天子同姓謂

之叔父異姓謂之叔舅降二於外曰侯於其國曰君其

在東夷北狄西戎南蠻雖大曰子卑遠不得以牧稱於

內自稱曰不穀穀善於外自稱曰王老王老庶方小侯入

天子之國曰某人春秋年於外曰子本自稱曰孤特立

天子當依而立諸侯北面而見天子曰覲依狀如屏風

斧扆當廟中戶牖間曰依以天子依之而立也天子當

寧而立諸公東面諸侯西面曰朝寧在門屏之間天子

於朝受享於廟賓主相接以諸侯未及期相見曰遇禮

廣恩夏宗做朝冬遇做覲相見於郤郤間隙也地曰會郤目禮差隆諸侯使

大夫問於諸侯曰聘問也約信曰誓集與國以言語相泣

牲曰盟為方坎殺牲坎上割左耳盛以珠盤血盛王敦

曰盟質於諸侯見天子曰臣某侯某上某目國下某目

其與民言自稱曰寡人謙其在凶服曰適子孤亦擯臨

祭祀內事曰孝子某侯某外事曰曾孫某侯某國受之

始封之死曰薨薨膏也復曰某甫復矣臣不敢既葬見

天子曰類見繼先君象賢言謚曰類誅先君德善諸侯

使人使於諸侯使者自稱曰寡君之老天子之妃曰

后妃配諸侯曰夫人以德扶大夫曰孺人孺屬也屬於

士曰婦人庶人曰妻婦服天子有后有夫人有世婦

有嬪有妻有妾三夫人九嬪二十七世公侯有夫人

有世婦有妻有妾夫人自稱於天子曰老婦以助祭或

自稱於諸侯曰寡小君大饗而見自稱於其君曰小童

未成人自世婦以下自稱曰婢子卑也子於父母則自名也

名父母所命敬親列國之大夫入天子之國曰某士如

命不敢有他稱

韓起擯者曰晉士起列國卿自稱曰陪臣某陪重也諸侯臣天子

大夫其命數與天子之士等已又臣於諸侯曰重於外曰子亦擯者之辭春秋齊高子來盟於其國曰寡君之

老使者自稱曰某若為使與他國主君語則自名君大夫之子不敢

自稱曰余小子避天子未除喪之稱大夫士之子不敢自稱曰嗣

子某避諸侯未除喪之稱不敢與世子同名曲禮篇文○凡自稱天子

曰予一人伯曰天子之力臣宣力四方之臣諸侯之於天子曰

某土之守臣某為王守土其在邊邑曰某屏之臣某藩屏其於

敵以下曰寡人小國之君曰孤擯者亦曰孤與曲禮文小異者此

自稱彼擯辭亦互備上大夫曰下臣擯者曰寡君之老繫於君下大

夫自名擯者曰寡大夫世子自名擯者曰寡君之適公

子曰臣孽本生之餘曰孽避嫡也士曰傳遽之臣賤供急遽之令於大夫

曰外私家臣稱私於大夫非所臣事者稱外私大夫私事使非行聘以他事往他國者

私人擯已屬則稱名從其屈公士擯則曰寡大夫寡君之老

大夫有所往必與公士為賓也王藻篇文○賓讀為擯介也○不以

君命使則不得稱寡大夫士不曰寡君之老凡自稱

於君士大夫則曰下臣宅者在邦則曰市井之臣在野

則曰草茅之臣庶人則曰刺草之臣他國之人則曰外

臣士相見禮記○天子死曰崩諸侯曰薨大夫曰卒士曰不

祿庶人曰死在牀曰尸在棺曰柩羽鳥曰降四足曰漬

死寇曰兵壽考曰卒短折曰不祿曲禮篇文

天子王藻十有二旒前後邃延王冕前後垂旒之王藻

象天數也遠深也延玄表纁裏冕上覆也延後方前圓

後仰前俯王藻垂之而前後深邃此六服之冕所以象

天而重也龍卷以祭郊廟之服冬至郊加大表其上耳

玄裳刺黼前後三旒上下一章春分朝日於東門外東

陽中也朔月朝於南門明堂在國之陽也日月會於朔

陰陽交於南東門南門皆謂國門知端為冕者冕服有

五玄冕冕服之下者次皮弁又次玄端若玄端聽朔皮

弁視朝是聽朔服早於朝

也聽朔已反宿於路寢

閏月則闔門左扉立于其中

曆家積氣盈朔虛之數歸餘為閏門明堂門古聽朔於

明堂春青陽夏明堂秋總章冬玄堂每孟月各於其堂

之左个仲月於其太廟季月於其右个閏月無中氣故

闔其月當居之堂門左扉而立其中焉故王在門曰閏

也如春孟閏闔青陽左个左扉之門春仲閏闔青陽太

廟左扉之門春季閏闔青陽右个左扉之門必闔左左

正陽也古聽朔視

朝皆立故云立

皮弁以日視朝皮弁以白鹿皮六方

縫之合縫處曰會以

五采王璫十

遂以食遂服日中而餒餒朝食之奏而食

一飾其中

樂日少牢羊朔月大牢牛羊五飲上水水為上漿酒醴

侑移卒食玄端而居緇衣素裳燕居動則左史書之言則右史

書之謹言動御瞽幾聲之上下御侍幾察也樂與年不

順成風雨不時則天子素服乘素車食無樂以器禮處

天子冕服諸侯玄端以祭祭先禘冕以朝公衮侯伯鷩

天子禘冕尊於玄皮弁以聽朔於太廟告朔朝服以日

視朝於內朝內朝燕朝皮弁尊于朝服聽朔重於視朝

在路門外內朝辨色始入君日出而視之臣入常先君

朝在路門內

三豐編釋卷下

三

一

一

一

一

一

一

一

入亦不美已早言退適路寢聽政使人視大夫大夫退

然後適小寢釋服體羣又朝服以食重特牲三俎豕魚

祭肺肺氣主夕深衣祭牢肉特牲之餘非朔月少牢五

俎四簋加羊與腸胃子卯稷食菜羹桀以乙卯亡紂以

稻梁穀殺夫人與君同庖不特至于八月不雨君不

舉為旱變春秋之義秋無雨則年不順成君衣布搢本

士笏關梁不租山澤列而不賦列當作列遮遏土功不

與大夫不得造車馬王藻篇文○新作○歲凶年穀不

登君膳不祭肺不特馬不食穀馳道不除馳道君驅馳

祭事不縣不作大夫不食梁大夫食黍稷士飲酒不樂

禮篇文○呂氏曰仁者以天下為一身疾痛疴癢皆

○國家靡敝財靡則車不雕幾刻鏤甲不組膝不用

甲及為食器不刻鏤君子不履絲履馬不常秣少儀篇

○國君春田不圍澤大夫不掩羣士不取麇卵禮

○孔子曰凶年則乘駑馬祀以下牲雜記○日五盥

沐稷而饋梁盥洗手沐沐髮饋洗面櫛用櫛櫛白木

髮晞用象櫛晞乾也象進機為新沐氣虛進羞工乃

升歌和平浴用二巾上絺下綌浴澡身上體出扞履蒯

席連用湯履蒲席扞浴盤連作凍力甸反洗足也用湯

洗足已乃衣布飾上晞身乃履飾下進飲王藻篇文○

履蒲席體

日必五盥於其間而沐浴焉所以致潔養和無不至也
沐則先稷而後梁擲則先禱而後象浴之中上絺而下
絺其席先蒯而後蒲始以滌蕩終以潤養故禮
無不體也鄭曰此大夫之禮君沐饋皆用梁 ○孔子

曰諸侯適天子必告于祖奠于禴告奠互文謂奠幣為禮告之冕而

出視朝命祝史告于社稷宗廟山川行告乃命國家五官

而后行諸侯三卿五大夫命戒之神道而出祖道告者五日而徧過是

非禮也凡告用牲幣牲當作制反亦如之諸侯相見必告于

禴朝服而出視朝命祝史告于五廟所過山川不過不告亦

命國家五官道而出反必親告于祖禴乃命祝史告至

于前所告者而后聽朝而入曾子問篇文○夏后氏尚

黑禹以治水王黑水色大事飲用昏昏黑戎事乘驪黑馬牲用玄殷人

尚白大事飲用日中戎事乘翰牲用白湯以征伐王白金色日中色白

白馬曰翰周人尚赤大事飲用日出戎事乘駟牲用駢檀弓篇文

○周取火勝金尚赤日初出赤赤馬黑鬣曰駟

君有合族之道一本族人不得以其戚戚君位也族人不敢

以族屬父兄弟之親上親於君以君至尊當絕宗以

嚴分也故立宗子以收之此宗法所起喪小記大傳論

宗法禘喪服諸相近多攙錯相入故文不屬除別子

喪服入喪記禘文入祭記宗法序次之於此別子

為祖始封始徙諸侯嫡長為世子繼先君正統族人不得戚焉次適子為別子不得禴先君自為其後世

子孫之繼別為宗別子嫡長子繼別子直下相傳繼禴

者為小宗別子之嫡次子若庶子又不敢禴別子死又

小有百世不遷之宗宗大有五世則遷之宗宗小百世不遷

者別子之後也宗其繼別子之所自出朱子曰此四字衍文者百

世不遷者也宗其繼高祖者五世則遷者也尊祖故敬

宗敬宗尊祖之義也別子後世嫡相傳為太宗者雖及絕族猶為之齊衰三月母妻亦然

所謂百世不遷也高祖而下三從族人猶有服宗其繼高祖者為小宗統之親盡服窮殺為同姓主祧於上宗

遷於下所謂五世則遷者也惟尊始祖故敬太宗惟尊高祖故敬小宗敬宗者所以尊祖也念庵羅氏曰此自

始封諸侯勢不能自領其宗而公族無統國人不可得而治又諸侯絕宗大夫不可得而祖也故設宗灋繫之

故宗灋為公族卿大夫設也有小宗而無大宗者有大宗而無小宗

者有無宗亦莫之宗者公子是也此言諸侯之適世居君位而世世有嫡庶

父子有此三事君無適子庶子不得比始封之別子為但立一人為宗使領羣公子此謂有小宗而無大宗也

石有適子使為宗領公子更不立庶昆弟為宗此謂有八宗而無小宗也若公子止一人已無他公子可宗亦

無他公子宗已此謂無宗亦莫之宗也公子有宗道公子之公為其士大

夫之庶者宗其士大夫之適者公子之宗道也公子之公君也

不言父若兄言公尊之也公子之公為其子為大夫士之庶者不能羣則爭而亂故命次適長為之宗使其庶

者宗其嫡者是宗灋亦為公子設也庶子不祭明其宗也人一身五宗高曾祖禰適

長各為宗而主其祭與大宗而五非大宗後不得祭別子之為祖者非小宗後各不得祭其祖與禰雖為士大

夫灋當立廟皆不得立而庶子不得為長子三年不繼

以其牲祭於宗子之家庶子不得為長子三年不繼

祖也大傳篇文○小宗嫡長子承重故報服三年庶子

可上承○庶子不祭殤與無後者殤與無後者從祖附

食小記篇文○殤謂長中下殤無後謂成人未昏若已

穆同 ○四世而總服之窮也同高祖兄弟服總 五世祖

免殺同姓也同高祖之父相為祖 六世親屬竭矣同高祖之

祖并祖免無之此文本依喪服 其庶姓別於上如魯

而三家明宗法故與喪記簡相錯而誤 昏姻可以通乎繫之以姓如魯

而弗別綴之以食而弗殊雖百世而昏姻不通者周道

然也庶姓雖別有本姓聯繫之不可得分又歲時連綴

於禽獸也 上治祖禰尊尊也身而 下治子孫親親也身而

旁治昆弟身之 合族以食序以昭穆別之以禮義人道

竭矣有殺有宜有文有等宗灋 自仁率親等而上之

至于祖自義率祖順而下之至于禰是故人道親親也

仁主於愛愛莫先親親仁循親而上至於親之所尊故

尊祖義主於敬敬莫先尊祖義循祖而下至於尊之所

親故親禰尊祖始於親親又親親故尊祖尊祖故敬宗

終於親親故人道親親也 親親故尊祖尊祖故敬宗

祖正 敬宗故收族宗之 收族故宗廟嚴共承 宗廟嚴故

重社稷保守 重社稷故愛百姓愛百姓故刑罰中刑罰

中故庶民安庶民安故財用足財用足故百志成物足

百志成故禮俗刑成 禮俗刑然後樂協氣嘉生 詩云不

顯不承無斁于人斯此之謂也大傳篇文 ○親 ○別子

為祖繼別為宗繼禰者為小宗有五世而遷之宗其繼

高祖者也是故祖遷於上禘 宗易於下各從其近者為

尊祖故敬宗敬宗所以尊祖禰也 庶子不祭祖者明

其宗也庶子不得為長子斬不繼祖與禰故也庶子不

祭禰者明其宗也小記○支子不祭祭必告於宗子禮

篇文○孔子曰宗子雖七十無無主婦非宗子雖無主婦

可也曾子問篇文○謂大宗子無子若

古者周天子之官有庶子官庶子官職諸侯卿大夫士

之庶子之卒倅掌其戒令與其教治別其等正其位國

有大事則率國子而致於太子唯所用之若有甲兵之

事則授之以車甲合其卒伍置其有司以軍法治之司

馬弗正凡國之政事國子存游卒使之脩德學道春合

諸學秋合諸射以考其藝而進退之燕義篇文○與夏

燕禮主人有獻庶○庶子之正于公族者教之以孝弟

睦友子愛明父子之義長幼之序教之其朝于公內朝

則東面北上路寢內庭之朝主恩立西方臣有貴者以

齒同姓雖貴以昭其在外朝則以官路寢門外之司士

為之屬司馬其在宗廟之中則如外朝之位主尊宗人授

事以爵以官宗人掌禮授公族職其登餼食尸獻受

爵受餼南則以上嗣嫡長庶子治之持牲禮三事受爵

最後以重餼雖有三命不踰父兄內朝其公大事則以其

喪服之精麤為序依本親期大功小雖于公族之喪亦

如之以次主人公族相為服者主人斬雖庶若公與族

三禮編釋卷十六

燕則異姓為賓不以賓客之道外之膳宰為主人公與父兄齒親

篤族食世降一等齊衰一年四會食大功一年三會食恩

別等正其在軍則守于公禰禰當作祧謂遷主在齋車者公若有出

疆之政朝觀會同庶子以公族之無事者守于公官不從行無他職

司正室守太廟公族適子守太祖廟諸父諸兄守貴官貴室諸父伯叔父貴官尊

廟未毀雖為庶人冠娶妻必告死必赴練祥則告燕寢五廟之孫祖

族之相為去聲也宜弔不弔宜免不免有司罰之至于贈

賻承贈含皆有正焉親疎各有正禮公族其有死罪則磬于甸

人縊殺之其刑罪則織剝亦告于甸人織剝公族無官

刑獄成有司讞魚列反于公其死罪則曰某之罪在大辟

其刑罪則曰某之罪在小辟公曰宥之有司又曰在辟

公又曰宥之有司又曰在辟及三宥不對走出致刑于

甸人公又使人追之曰雖然必赦之有司對曰無及也

反命于公公素服不舉不為之變如其倫之喪以親疎

序無服不為弔服親哭之為位異姓之廟哭之知為弔服者

下覆解似公族朝于內朝內親也遠之雖有貴者以齒

明父子也昭穆外朝以官體異姓也與異姓同宗廟之中

以爵為位崇德也古爵以宗人授事以官尊賢也登餼

受爵以上嗣尊祖之道也喪紀以服之輕重為序不奪

三禮編釋卷十六 三十七

人親也使得自盡公與族燕則以齒而孝年之道達矣不敢以位

加於父兄其族食世降一等親親之殺也戰則守於公禰孝

愛之深也事死如事生居危如居安正室守太廟尊宗室而君臣之

道著矣承重者守所重諸父諸兄守貴室子弟守下室而讓道

達矣五廟之孫祖廟未毀雖及庶人冠娶妻必告死必

赴不忘親也親未絕而列於庶人賤無能也以無能敬賤之

弔臨賻贈睦友之道也古者庶子之官治而邦國有倫

邦國有倫而衆鄉嚮方矣公族之罪雖親不以犯有司

正術也術法所以體百姓也與百姓一體斷決刑于隱者不與國

人慮兄弟也謀度吾兄弟之過惡弗弔弗為服哭于異姓之廟為

忝祖遠之也素服居外不聽樂私喪之也骨肉之親無

絕也公族無官刑腐刑不翦其類也文王世子子篇文

凡養老五帝憲法其德行三王有乞言五帝憲養氣體而不

乞言飲養其氣食養其體而不事乎言有善則記之為惇史瞻容儀視起居足觀

法則謹書為信史三王亦憲既養老而後乞言亦微其禮微畧皆

有惇史內則篇文○昔者有虞氏貴德而尚齒夏后氏貴爵

而尚齒殷人貴富而尚齒周人貴親而尚齒所貴不同尚齒同也

虞夏殷周天下盛王也未有遺年者年之貴乎天下久

矣次乎事親也是故朝廷同爵則尚齒七十杖於朝杖據

而君問則席布席於堂坐而後問八十不俟朝君問則就之而第

達乎朝廷矣朝廷莫如爵而尚齒行肩而不併並不錯則隨非鴈行則

隨行見老者則車徒辟或乘車若徒行皆避班白者不以其任負行

乎道路而第達乎道路矣居鄉以齒而老窮不遺遺棄強

不犯弱衆不暴寡而第達乎州巷矣古之道五十不為

甸徒君田起民徒頒禽隆諸長者而第達乎搜狩矣軍旅什

五同爵則尚齒而第達乎軍旅矣孝弟發諸朝廷行乎

道路至于州巷放乎搜狩脩乎軍旅衆以義死之而弗

敢犯也總祀乎明堂所以教諸侯之孝也季秋配帝食三老

五更於太學所以教諸侯之弟也祀先賢於西學所以

教諸侯之德也耕藉所以教諸侯之養也朝覲所以教

諸侯之臣也五者天下之大教也博食三老五更於太

學天子袒而割牲執醬而饋執爵而酌冕而總于所以

教諸侯之弟也是故鄉里有齒而老窮不遺強不犯弱

衆不暴寡此由大學來者也復歸養老天子設四學當入學

而太子齒天子巡狩諸侯待于竟天子先見百年者八

十九十者東行西行者弗敢過西行東行者弗敢過欲

言政者君就之可也駐車迂道謁見而後行不敢徑過壹命齒于鄉里

非其鄉再命齒于族非其族三命不齒別席於賓席東曰僎族有

七十者弗敢先也待先入而後入七十者不有大故不入朝若

有大故而入君必與之揖讓而後及爵者祭義篇文

文王之為世子朝於王季日三雞初鳴而衣服至於寢

門外問內豎之御者內庭小臣直日侍君者曰今日安否何如內

豎曰安文王乃喜及日中又至亦如之及暮又至亦如

之其有不安節則內豎以告文王文王色憂行不能正

履王季復膳然後亦復初食上必在察視寒煖之節食

下問所膳命膳宰曰未有原未勿原再應曰諾然後退武王

帥而行之不敢有加焉文王有疾武王不說冠帶而養

文王一飯亦一飯文王再飯亦再飯旬有二日乃間後渠

崔氏曰世子三朝不面君問內豎記者之謬也文王謂武王曰女何夢矣武王

對曰夢帝與我元齡文王曰女以為何也武王曰西方

有九國焉君王其終撫諸文王曰非也古者謂年齡齒

亦齡也我百爾九十吾與爾三焉文王九十七乃終武

王九十三而終陳註好事者為之辭成王幼不能涖阼周公相踐

阼而治以冢宰攝政抗世子法於伯禽欲令成王之知父子

君臣長幼之道也成王有過則撻伯禽所以示成王世

子之道也警教文王之為世子也文王世子篇文

昔者周公朝諸侯于明堂之位天子負斧依南鄉而立

成三公中階之前南階三階之中北面東上面諸侯之位阼階

之東西向北上諸伯之國西階之西東面北上諸子之

國門東北面東上諸男之國門西北面東上統於九夷

之國東門之外西面北上八蠻之國南門之外北面東
 上六戎之國西門之外東面南上五狄之國北門之外
 南面東上各從其方之門九采之國應門之外北面東上四塞
 先代反世告至此周公明堂之位也明堂也者明諸侯之
 尊卑也此上古經下記多謬昔殷紂亂天下脯鬼侯以饗諸侯是
 以周公相武王以伐紂武王崩成王幼弱周公踐天子
 之位以治天下六年朝諸侯於明堂制禮作樂頒度量
 而天下大服七年致政於成王成王以周公為有勲勞
 於天下是以封周公於曲阜地方七百里革車千乘命
 魯公世世祀周公以天子之禮樂是以魯君孟春乘大

路載弧韜旂十有二旒日月之章祀帝於郊配以后稷
 天子之禮也季夏六月以禘禮祀周公於太廟牲用白
 牡專用犧象山壘鬱尊用黃目灌用玉瓚大圭薦用玉
 豆雕篋損管反爵用玉琖仍雕因爵刑加以璧散璧角俎
 用琯琯音管夏俎夏俎加橫木於足中央為橫距升歌清廟下
 管象朱干玉戚冕而舞大武皮弁素積裼而舞大夏昧
 東夷之樂也任南蠻之樂也納夷蠻之樂於太廟言廣
 魯於天下也君卷衮冕立于阼夫人副幃立于房中君
 肉袒迎牲于門夫人薦豆籩知大夫贊君命婦贊夫人
 各揚其職百官廢職服大刑而天下大服是故夏禘藥

秋嘗冬烝春社秋省而遂大蜡天子之祭也太廟天子
明堂庫門天子臯門雉門天子應門振木鐸於朝天子
之政也山節藻梲復廟重檐簷刮楹達鄉以密石摩反
坵出尊崇坵康圭疏屏天子之廟飾也鸞車有虞氏之
路也鈎車夏后氏之路也大路殷路也乘路周路也有
虞氏之旂夏后氏之綏殷之大白周之大赤旌夏后氏
駱馬黑鬣殷人白馬黑首周人黃馬蕃鬣夏后氏牲尚
黑殷白牡周駢剛秦有虞氏之尊也山罍夏后氏之尊
也著殷尊也犧象周尊也爵夏后氏以琖殷以斝稼周
以爵灌夏后氏以雞夷殷以斝周以黃目其勺夏后氏

以龍勺

刻鏤龍頭

殷以疏勺周以蒲勺土鼓黃桴葦籥伊耆

氏之樂也拊搏玉磬

拊居八反

擊大琴大瑟中琴小瑟四

代之樂器也魯公之廟文世室也武公之廟武世室也

米廩有虞氏之庠也序夏后氏之序也瞽宗殷學也類

宮周學也崇鼎貫鼎大璜封父圭天子之器也越棘大

弓天子之戎器也夏后氏之鼓足殷楹鼓周縣鼓垂之

和鐘叔之離磬女媧之笙簧夏后氏之龍龔虞殷之崇

牙周之璧琫有虞氏之兩敦

對

夏后氏之四璉殷之六

瑚周之八簋俎有虞氏以椀夏后氏以巖殷以楨

矩周

以房俎夏后氏以楬

苦暗反

豆殷王豆周獻豆有虞氏服

韋夏后氏山殷火周龍章有虞氏祭首夏后氏祭心殷
祭肝周祭肺夏后氏尚明水殷尚醴周尚酒有虞氏官
五十夏后氏官百殷二百周三百有虞氏之綏夏后氏
之綢叨練殷之崇牙周之璧斐凡四代之服器官魯兼
用之是故魯王禮也天下傳之久矣君臣未嘗相弑也
禮樂刑法政俗未嘗相變也天下以為有道之國是故
天下資禮樂焉明堂位篇文○陳註孔子曰魯之郊禘
非禮也周公其衰則此記所陳適彰其
僭而已石梁王氏曰此見春秋經而未嘗見傳者故云
然大抵此篇多誣王荆公謂周公為人臣所不能為之
功故可用人臣所不得用之禮樂程子曰是不知人臣
之道也居周公之位為周公之事皆所當為也周公特
盡其為臣之職耳豈得獨用天子之
禮樂哉成王之賜伯禽之受皆非也

三禮編繹卷之十六

三禮編釋卷之十七

盱郡鄧元錫著

禮記

夏小正

夏小正夏時之書見大戴記古有傳

春正月啓蟄

傳曰言始發蟄也

鴈北鄉

傳曰見鴈而後數其鄉也鄉者何也鄉其居也

鴈以北方為居生且長馬爾

雉震响

傳震鳴也响鼓其翼也正月必雷雷不必聞惟雉為必聞之

魚陟負冰

傳陟升也負冰云者言解蟄也

農緯厥耒

傳緯束也初歲祭耒始

用暢

傳暢終歲之祭用也言是月之始用之也

園有見韭

傳園園之燕者也

時有俊

風

傳俊大也大風南風也何大於南風也合水必於南風解冰必於南風生必於南風收必於南風故大之

寒日滌凍塗

傳變而暖也凍塗凍下而澤上多也

田鼠出

傳田鼠者噉鼠也記時也

農率均田

傳率者循也均田者始除田也農夫急除田也

獺祭魚

傳善其祭鷹而後食之

則為鳩傳非其殺之時也善變而之仁也曰則盡其農

及雪澤初服于公田傳言雪澤之無高下也古有公田

采芸傳為廟鞠則見傳鞠星初昏參中斗柄縣在下傳

斗柄著參柳梯傳梯發梅杏桃則華傳桃桃緹縞緹縞

緹而後言緹隨也緹其實也先言雞桴粥傳或曰桴姬二

月往稷黍禫傳禫初俊羔助厥母粥傳俊大也粥養也

而不食祭用羔傳喜羔綏多女士傳綏安也冠子丁亥

萬用入學傳丁亥吉日也萬于戚舞祭鮪傳祭鮪何也

也榮董采繁傳董采也繁方昆小蟲抵抵傳抵猶推

也來降燕乃睇傳燕乙也降者下也言來莫能見

剝鯉傳以為有鳴鶴鷓傳倉庚者商庚也榮芸時有見

梯始收傳有見梯而後始三月參則伏傳伏非亡之辭

見有不見之攝桑傳記之菱楊舊注菱作苑傳楊羴羊

時故曰伏傳羊有相還之時其類羴也鼓則鳴傳鼓天頒冰傳分冰

也采識傳識妾子始蠶傳先妾子言事執養官事傳執

也祈麥實傳五穀之先見越有小旱傳越于也記是

也田鼠化為鴽傳鴽鴽也變而之善故盡其辭也拂桐芭

傳桐芭鳴鳩傳言始相命也先鳴而後夏四月昴則見

之時也初昏南門正傳南門星也鳴蜩傳蜩寧縣也鳴而後圉

有見杏鳴蜩王蒼莠取茶莠傳取茶莠越有大旱執陟

見黑鳥浴傳南門星名也浴者飛乍高乍下也時有養夜傳養長也雉入于淮

為蠶傳蠶者蒲蘆也織女正北鄉則旦傳織女星名也十有一月王狩

傳言王時田冬畧為狩陳筋革傳省兵革也嗇人不從傳不從者弗行於時月也隕

麋角傳隕墜也日冬至陽氣至始動諸向生皆蒙蒙符矣故麋角隕記時焉十有二月鳴

弋金弋作為傳弋禽也玄駒賁傳玄駒蠃也賁者走於地中納卵蒜傳卵蒜本納者納之君

虞人入梁傳梁主設網畧者

月令秦呂不韋集諸儒著○小戴記

孟春之月孟長也夏正斗柄建寅之月日在營室日躔娠營之次昏參中旦

尾中昏時參星在南方之中旦尾星在南方之中記昏明中星者人若南面聽天下明時授政準於此

其日甲乙木屬言萬物皆萃甲抽軋而出也其帝大

皞伏羲氏才德之君皞廣大意其神勾芒少皞氏之子曰重木官之臣古聖神有大功德於民

其蟲鱗木屬東七宿蒼龍類其音角五聲木春調樂角為主律中太

簇律候氣之管中猶應也陰陽之氣距地面有淺深截竹長短如其類求之管布室中以葭灰實其端其月

氣至則灰飛而管通太簇寅律其數八木成其味酸直

作其臭羶其祀戶祭先脾祭必有牲各以時所勝之

臘為先脾木克土也東風解凍蟄蟲始振動也魚上冰乘陽氣獺

祭魚魚久蟄肥美獺得食先以祭鴻鴈來順陽也天子居青陽左个明堂

如井田之制中太廟東青陽南明堂西總章北玄堂區分之各有堂有門有室皆南向室旁曰个明堂東堂順

少陽乘鸞路車有鸞鈴而名駕蒼倉龍馬八尺以載青旂衣青

衣服倉玉冠冕珮皆蒼食麥與羊時物所宜其器疏以達疏直是

三禮編釋卷十一

月也以立春先立春三日太史謁之天子曰某日立春

盛德在木天子乃齊立春之日天子親帥三公九卿諸

侯大夫以迎春於東郊祭太皞而迎之東方還反賞公卿大夫於

朝還自郊反於朝行賞應天之仁命相布德和令行慶施惠下及兆民

不積重慶賜遂行無壅毋有不当無妄乃命太史守典奉

法司天日月星辰之行辰日證乎日月月證乎日月星有經緯

之宿離不貸宿止離移徙也貸當作忒毋失經紀以初為常依曆家

步度數之灋為占候之常是月也天子乃以元日祈穀于上帝郊祭

配以乃擇元辰郊後吉日日以支言天子親載耒耜措之于

參保介之御間參參乘保介車右保王躬衣甲者御御

帥三公九卿諸侯大夫躬耕帝藉以借民力終畝共天

子三推三公五推卿諸侯九推反執爵于太寢三公九

卿諸侯大夫皆御命曰勞酒行燕禮士是月也天氣下

降地氣上騰天地和同交泰草木萌動萌生王命布農事

耕候可命田舍東郊田畷出舍皆修封疆審端徑術封之

為田界不無墮修之術遂通匠人田首善相丘陵阪險

為遂遂上有徑此溝洫所起審正之

原隰土地所宜五穀所殖土高曰丘平可陵曰陵阪不

原下濕曰隰五穀所殖各有宜善相之以教道民必躬親之田事既飭先

定準直田事農乃不惑命田畷舍是月也命樂正入學

習舞順陽乃修祭典歲更始命祀山林川澤功顯犧

牲毋用牝順生育禁止伐木盛德毋覆巢在木毋殺孩蟲稚

胎未生方飛鳥初學毋麇獸子毋卵通稱毋聚大衆毋置城

郭妨農掩骼格埋胔漬○枯骨曰胔肉骨帶是月也不可

以稱兵稱兵必天殃稱舉也逆兵戎不起不可從我始

不得已禦寇豈能不天德必災毋變天之道毋絕地之理毋亂人

之紀兵逆孟春行夏令則雨水不時草木蚤落國時有

恐於孟春之月行孟夏政令則咎徵如此疏曰孟月失

也乘行秋令則其民大疫標風暴雨總至藜莠蓬蒿並

興爾雅扶搖風曰行冬令則水潦為敗雪霜大摯首種

不入摯傷折也百穀仲春之月仲日在奎奎在戌降昏

孤中旦建星中孤近斗建星近井斗度多其日甲乙

其帝太皞其神句芒其蟲鱗其音角律中夾鐘卯其數

八其味酸其臭羶其祀戶祭先脾始雨水自上而下曰

桃始華生氣可見者倉庚鳴黃鷹化為鳩生氣盛鷙鳥

化者反歸舊形之謂鷹化鳩鳩復化鷹田鼠為鴽鴽復

化田鼠故言化如腐草為螢雉為蜃爵為蛤皆不復為

本形不天子居青陽太廟乘鸞路駕倉龍載青旂衣青

衣服倉玉食麥與羊其器疏以達是月也安萌芽草養

幼少禽獸存諸孤人擇元日命民社生育仁顯陳註曰郊

元日豈擇甲之善命有司省囹圄去桎梏毋肆掠亮止

獄訟囹圄牢圜止秦獄名木在手曰桎在是月也玄鳥至

至之日以太牢祠于高禘

燕以施生時巢人堂宇而乳

之候高禘先禘始教人為媒妁者高尊之變媒言禘神之也

天子親往郊祀后妃帥

九嬪御從往侍

乃禮天子所御帶以弓韞授以弓矢于

高禘之前

祭畢酌酒飲先所御幸有娠者顯之以神是

月也日夜分

方氏曰日陽夜陰陽生子至酉而中陽進陰退則

畫長而夜短陰進陽退則晝短而夜長陰陽中則晝夜各五十刻而分也

雷乃發聲始電

蟄蟲咸動啓戶始出

穿其穴出先雷三日奮木鐸以令兆

民曰雷將發聲有不戒其容止者生子不備必有凶災

謂房室之事

日夜分則同度量

丈尺斛鈞衡石

秤上曰衡百斤為石角

斗角正權概

權秤錘概執以平量器

是月也耕者少舍

空闢既盡布種未充農功少隙時

乃脩闔扇寢廟畢備

門戶木曰闔竹葦曰扇前廟後

毋作大事以妨農之事

軍旅土功是月也毋竭川澤毋漉

陂池毋焚山林

惡傷生

天子乃鮮

獻

羔開冰先薦寢廟

古

北陸藏冰至此祭司寒之神開之

上丁命樂正習舞釋菜

上旬丁日樂文武皆有舞

將教之先告先師

天子乃帥三公九卿諸侯大夫親往視之

道重

仲丁又命樂正入學習舞

樂由陽來

是月也祀不用犧

牲用圭璧更皮幣

重者用圭璧輕更以皮幣既不廢禮又全愛

仲春行秋令

則其國大水寒氣總至寇戎來征行冬令則陽氣不勝

麥乃不熟民多相掠行夏令則國乃大旱煖氣早來蟲

螟為害

食苗心

季春之月日在胃

胃在酉大梁之次

昏七星中

三禮編釋卷十一

二

曰牽牛中其日甲乙其帝太皞其神句芒其蟲鱗其音

角律中姑洗辰律姑潔洗濯其數八其味酸其臭羶其

祀戶祭先脾桐始華田鼠化為鴽鴽鴽田鼠陰隱始

見萍始生萍萍也大者為蘋陰物天子居青陽右个東

偏乘鸞路駕倉龍載青旂衣青衣服倉王食麥與羊其

器疏以達是月也天子乃薦鞠衣于先帝衣色黃如菊

先帝先代以木德命舟牧覆舟五覆五反乃告舟備具

于天子焉舟牧必冬官屬覆視裏天子始乘舟親薦鮪

于寢廟鮪王鮪時物乃為麥祈實於含秀未成實是月

也生氣方盛陽氣發泄句者畢出屈生萌者盡達直生

不可以內天地之化天子布德行惠命有司發倉廩賜

貧窮振乏絕開府庫出幣帛周天下對時勉諸侯聘名

士禮賢者士旌幣帛招是月也命司空曰時雨將降下

水上騰物生需雨澤過循行國邑周視原野脩利隄防

蓄水隄障水防道達溝瀆溝通水瀆渚水開通道路徑

脩利之禦害毋有障塞使水不田獵置罟罟鳥畢掩翳射

塗道自隱者餒獸之藥毒藥毋出九門惡逆是月也命野虞毋

伐桑柘恐蠶鳴鳩拂其羽飛拍戴勝降于桑戴勝鳥時

降重之若具曲植籩筐曲織薄曰曲取直立曰后妃齊

戒親東鄉躬桑迎時氣親采禁婦女毋觀不得飾省婦

使減省箴線以勸蠶事蠶事既登成也分繭稱絲效功以

共郊廟之服毋有敢惰分布衆婦所繅稱絲多寡是月

也命工師令百工審五庫之量金鐵庫一皮革筋二角齒

三羽箭幹四脂膠丹漆五毋或不良循舊法百工咸理

造監工日號呼號毋悖于時毋或作為淫巧以蕩上心

格王是月之末擇吉日大合樂聲容具備天子乃帥三公九卿

諸侯大夫親往視之助陽達物是月也乃合累牛騰馬

遊牝于牧春陽盛合累繫之牛騰躍之馬犧牲駒犢舉

書其數馬駒牛犢中犧牲命國難那九門磔攘以畢春

氣裂牲曰磔除禍曰攘大陵八星在胃北主死喪昴中

小變理一事而微其機使人由之而不知季春行冬

令則寒氣時發草木皆肅國有大恐行夏令則民多疾

疫時雨不降山陵不收行秋令則天多沈陰淫雨蚤降

兵革並起孟夏之月日在畢畢在申實昏翼中旦婺女

中其日丙丁丙炳其帝炎帝神農赤其神祝融顓頊氏

臣其蟲羽南七宿其音徵物生盛律中中呂巳律微陰

也於中旅助姑其數七地成其味苦炎上其臭焦熯其祀

竈火養祭先肺火所螻蛄鳴陰下伏者蚯蚓出陰下屈

而王瓜生色赤感火苦菜秀感火味而秀天子居明堂

左个太寢南乘朱路駕赤駟載赤旂衣朱衣服赤玉赤

深朱食菽與雞菽實子甲堅屬水其器高以粗粗大象是

月也以立夏先立夏三日太史謁之天子曰某日立夏

盛德在火天子乃齊立夏之日天子親帥三公九卿大

夫以迎夏於南郊祭炎帝南郊立春言諸還反行賞封

諸侯慶賜遂行無不欣說春無不當此云欣說先後乃

命樂帥習合禮樂將飲命大尉秦替桀俊引升遂賢良

使行其志舉長大行爵出祿必當其位才德力是月也繼長

增高毋有壞墮欲長勿壞欲高毋起土功毋發大衆毋

伐大樹傷茂盛氣是月也天子始締命野虞田出行田

原為天子勞農勸民毋或失時命司徒循行縣鄙命農

勉作毋休于都息是月也驅獸毋害五穀驅獸毋大田

獵長農乃登麥天子乃以晁嘗麥氣類先薦寢廟是月

也聚畜百藥百草入夏而成靡草死陰類枝葉靡細麥

秋至秋物成熟時雖斷薄刑決小罪即斷決出輕繫輕

在繫蠶事畢后妃獻繭親蠶者乃收繭稅以桑為均命

婦養蠶用公桑用桑貴賤長幼如一卿大夫士妻位尊

一以給郊廟之服是月也天子飲酎酎直又反重釀之

姑成用禮樂以燕饗孟夏行秋令則苦雨數來苦極備

飲之甘雨異五穀不滋雨滋五穀四鄙入保依城堡行冬令

則草木蚤枯後乃大水敗其城郭行春令則蝗蟲為災

暴風來格秀草不實仲夏之月日在東井之次昏亢剛

中旦危中其日丙丁其帝炎帝其神祝融其蟲羽其音

徵律中蕤賓午律陰氣幼小曰蕤其數七其味苦其臭

焦其祀竈祭先肺小暑至暑未盛螳螂生一名圻父鵙古

始鳴博勞感微反舌無聲百舌感陽中能為百鳥語至此則廢無聲此午月之

天子居明堂太廟南乘朱路駕赤駟載赤旂衣朱衣

服赤玉食菽與雞其器高以粗養壯佼容體碩是月也

命樂師脩鞀逃鞀鼓音革均琴瑟管簫音絲竹執干戚戈羽

舞調竽笙箛池簧音竹飭鐘磬祝敔鐘金磬石祝敔木音命有司為

民祈祀山川百源水始出曰源能興雲大雩帝用盛樂

帝至尊天乃命百縣雩畿內百邑祀百辟卿士有益於民者

以祈穀實先世諸侯六卿是月也農乃登黍天子乃以

雞嘗黍雞雞黍羞以含桃櫻桃先薦寢廟令民無毋艾藍

以深藍青色赤毋毋燒灰傷火毋暴布不以陰功門閭

毋閉順時關市毋索搜索匪挺重囚益其食挺拔出義

不忍人游牝別羣則繫執騰駒班馬政春游牝此妊孕

之政躡之駒使不得蹄躡之駒使不得蹄是月也日長至日長之極陰陽爭陽氣盡

爭辨之際物感陽氣已成者死君子齊戒無淫

處必掩身不露毋躁止聲色毋或進毋搖薄滋味毋致

和節嗜欲定心氣人身與天地相流通諸欲百官靜事

無刑刑錯以定宴陰之所成主成物定之使鹿角解鹿陽

羣角剛居上蟬始鳴半夏生木董謹榮方氏曰經言華

感陰生而解別於苗曰秀別於實曰華別於死是月也毋用火南方日生別於枯曰榮此午月之候

戒害可以居高明可以遠眺望可以升山陵可以處臺

榭順陽仲夏行冬令則雹凍傷穀陰色道路不通閉塞暴

兵來至陰賊行春令則五穀晚熟百勝特時起其國乃

饑行秋令則草木零落果實早成民殃於疫季夏之月

日在柳鶉火昏火中曰奎中其日丙丁其帝炎帝其神

祝融其蟲羽其音徵律中林鍾未律萬物材林其數七

其味苦其臭焦其祀竈祭先肺温風始至風主凉蟋蟀

居壁蟋蟀始生土中居鷹乃學習殺氣萌腐草為螢暑

濕氣而變朱氏曰離明極天子居明堂右个南堂乘朱

路駕赤駟載赤旂衣朱衣服赤玉食菽與雞其器高以

粗命漁師伐蛟取鼉暴惡不易登龜取龜命澤人納財

葦蒲葦屬生澤中是月也命四監大合百縣之秩芻以

養犧牲四監山林川澤之官百令民無不咸出其力以

共皇天上帝名山大川四方之神以祠宗廟社稷之靈

以為民祈福亦告民是月也命婦官涿采黼黻文章必

以法故無或差貸赤為文赤白為章必舊濃故事黑

黃倉赤莫不質良質正毋敢詐偽質良以給郊廟祭祀

之服黼黻以為旗章黑黃倉赤以別貴賤等給之度順文明時致飾

是月也樹木方盛乃命虞人入山行木毋有斬伐不可

以興土功不可以合諸侯不可以起兵動衆毋舉大事

以搖養氣大事即上事養氣長養之氣毋發令而待以妨神農之事

也舉大事必豫號召使民妨農水潦盛昌東井主水事在未神農將持功舉

大事則有天殃是月也土潤溽暑溽濕也土氣潤蒸鬱為濕暑大雨

時行燒薙行水利以殺草如以熟湯燒之草糜爛不復

生可以糞田疇可以美土疆因天時為地利季夏行春令則穀

實鮮落國多風欬風致欬民乃遷徙行秋令則丘隰水潦

未稼不熟高下俱水乃多女災妊孕多敗行冬令則風寒不時鷹

隼蚤鷺四鄙入保 中央土四時木火金水各以其氣王七十二日土寄旺辰戌

丑未之月各十八日亦共七十二日未月火休而盛德

在土居一歲之中為造化出入之門火克金得土乃歲

成而用行 其日戊巳十干中氣戊戌也巳屈而起也其帝皇帝軒轅氏黃精之

君故重其令其神后土顓頊氏之子曰黎土官之臣其蟲倮力果切○肉露見不毛人為之長

其音宮官中也居中央倡四維發生杜曰象官室安容律中黃鍾之宮黃鍾本

律為八十四調之首餘音皆從此起如土為木 其數五

火金水之本故配之非如十二律以候氣言矣 其味甘其臭香稼穡作甘化氣為香其祀中雷古陶復陶穴

數明雨雷之後因名室中為中雷亦土神祭先心居中君象天子居太廟太

室中央乘大路駕黃駟載黃旂衣黃衣服黃玉中食稷

與牛稷五穀長牛土畜其器園以閔象土德之容西山蔡氏曰禮義交其萬物所入之

門耶東北萬物之所出也出則育神南萬物之所入也入則復命其出也順而生其入也而遂木之盛也水實生之金之成也火實制之順而也易知逆而克者難見故曰伏焉曰伐焉不觀其出而以知物之育不觀其入無以知物之復出入循環生左嗣續土居其不中因時致旺四序成功而無名稱焉其至德矣夫

秋之月日在翼之次昏建星中旦畢中其日庚辛陰氣更萬

物而新之其帝少皞金天氏白精之君其神蓐收少皞氏之子曰其

蟲毛西七宿白虎類其音商章也物成熟可商度杜曰以物堅強成就而名律中夷則

申律民至申而其數九金成數其味辛從革作辛其臭腥其祀

門門偶在外又外陰象祭先肝金所克涼風至白露降寒蟬鳴氣寒聲變

鷹乃祭鳥用始行戮天子居總章左个西堂南偏乘戎路

兵車駕白駱白馬黑鬣曰駱載白旅衣白衣服白至白西方色食麻與

大麻屬金犬金畜其器廉以深廉稜角深收藏是月也以立秋先立秋

三日太史謁之天子曰某日立秋盛德在金天地凝成之氣為金

天子乃齊立秋之日天子親帥三公九卿諸侯大夫以

迎秋於西郊祭少皞西方還反賞軍帥武人於朝天子乃命

將帥選士厲兵簡練桀俊專任有功以征不義大將嘗有功已

試者不以小子參馬詰誅暴慢暴上下慢上以明好惡順彼遠方順服是月

也命有司脩法制繕囹圄具桎梏禁止姦慎罪邪務搏

執搏殺執拘順天時討罪命理贍傷察創視折理獄官傷損皮膚創損血肉折損筋

骨瞻察視恤之審斷決獄訟必端平端無偏頗平無輕重戮有罪嚴斷刑

嚴謹重意天地始肅不可以羸天地之道陽消之際必欽恤扶刑陰長陽消之際必欽恤扶

三禮編釋卷十一

抑不可使陰氣羸也是月也農乃登穀稷天子嘗新薦寢廟命百

官始收斂完隄防護壅塞以備水潦脩宮室坏垣牆補

城郭應氏曰夏氣舒發時潦不可隄則脩利隄防無有壅塞秋氣收斂潦可隄矣則完隄防而謹壅塞之

蓋水在天地間雖為流通不可壅之物而消長因時通塞不同其為民禦患一也是月也毋以

封諸侯立大官毋以割地行大使出大幣違收孟秋行

冬令則陰氣大勝介蟲敗穀蟹類食戎兵乃來行春令

則其國乃旱陽氣復還五穀無實行夏令則國多火災

寒熱不節民多瘡疾仲秋之月日在角壽星昏牽牛中

旦觜茲觜攜中其日庚辛其帝少皞其神蓐收其蟲毛

其音商律中南呂酉律南任也陽入旅其數九其味辛

其臭腥其祀門祭先肝盲風至北風鴻雁來玄鳥歸對

言羣鳥養羞羞美食畜天子居總章太廟太廟西堂乘戎路

駕白駱載白旂衣白衣服白玉食麻與犬其器廉以深

是月也養衰老授几杖行糜粥飲食秋陽衰陰盛人老亦然行猶賜也

乃命司服官名具飾衣裳飾文繡有恒山龍華蟲火宗彛為文繪於衣藻米

黼黻繡於裳制有大小自玄冕一章至卷冕九章度有長短灋乾為上衣長法坤為下

裳衣服有量朝祭服若他衣服如深衣必循其故冠帶

有常戒新異飾正之乃命有司申嚴百刑斬殺必當斬

不必殺殺此命官之辭毋或枉撓枉撓不當反受其殃不合情理違灋斷之則獲罪於

天是月也乃命宰祝循行犧牲宰主牲祝告神仲夏簡犧牲授充人芻之此將

三禮編釋卷之七

饗嘗循行視全具全色不雜按芻豢芻養牛羊豢養犬豕瞻肥瘠得

肥失養瘠察物色必比類物牲毛色陽祀量大小體視長短

角皆中度五者備當視按瞻上帝其饗况於天子乃難

那以達秋氣除過時陽暑以犬嘗麻先薦寢廟是月也

可以築城郭建都邑人入安處穿竇窖圓竇方窖脩囷倉順時乃

命有司趨促民收斂孟秋有命此趨之史務畜菜助穀乃

多積聚可為歲乃勸種麥毋或失時其有失時行罪無

疑麥金旺而生火旺而死可續舊是月也日夜分雷始

收聲蟄蟲坏戶益其蟄穴之戶使通殺氣浸盛陽氣日

衰水始涸氣反日夜分則同度量平權衡正鈞石角斗角

義與仲春同是月也易關市來商旅納貨賄以便民事無苛

四方來集貢通遠鄉皆至賦盡則財不匱上無乏用百

事乃遂凡舉大事無逆大數必順其時慎因其類陰陽

仲秋行春令則秋兩不降草木生榮國乃有恐行夏令

則其國乃旱蟄蟲不藏五穀復生行冬令則風災數起

收雷先行草木蚤死收聲季秋之月日在房大火昏虛

中且柳中其日庚辛其帝少皞其神蓐收其蟲毛其音

商律中無射戌律射厭也言萬物盡滅其數九其味辛

其臭腥其祀門祭先肝鴻鴈來賓鴈生長於此其鄉也

爵入大水為蛤飛化鞠有黃華秋令在金上黃豺乃

三禮編年卷一十一

祭獸戮禽祭而始戮之天子居總章右个西堂北偏乘戎路

駕白駱載白旂衣白衣服白王食麻與犬其器廉以深

是月也申嚴號令命百官貴賤無不務內以會天地之

藏無有宣出合天地閉藏之乃命冢宰農事備收百穀皆入

舉五穀之要計要藏帝藉之收於神倉祇敬必飭供粢盛

是月也霜始降則百工休乃命有司曰寒氣總至民力

不堪其皆入室書厥民上丁命樂正入學習吹鄭曰將享帝也春夏

重舞秋冬重吹是月也大饗帝祀上帝明堂報也嘗宗廟秋祭犧牲告備于

天子已循行此告備合諸侯制百縣總命侯國申勅縣內為來歲受朔日

與諸侯所稅於民合地征輕重之法貢職之數以遠近土

地所宜為度以給郊廟之事無有所私賦近納鉅遠納粟貢遠者疏近

者密是月也天子乃教於田獵以習五戎五兵班馬政綱命

僕及七騶咸駕種戎齊道田駕各一騶并主六騶者而七載旌旄載其旂為識授

車以級尊卑為等級整設于屏外司徒搢扑北面誓之欲不犯命

天子乃厲飾戎服執弓挾矢以獵奉祭祀當親殺命主祠祠祭禽

于四方報四方之神是月也草木黃落乃伐薪為炭備寒蟄蟲

咸俯在內皆瑾其戶俯垂頭內穴深處瑾塞也乃趣促獄刑毋留有

罪刑與罪相得決之奉天威收祿秩之不當不當得供養之不宜者

侈僭諭制是月也天子乃以犬嘗稻先薦寢廟季秋行夏令

則其國大水冬藏殃敗實害為水侵民多飢噎飢氣窒於鼻噎氣發於口

皆肺疾行冬令則國多盜賊邊竟不寧土地分裂行春

火克金令則煖風來至民氣解惰師與不居孟冬之月日在尾

折木昏危中旦七星中其日壬癸壬任也陽氣任養萬物於內癸揆也言萬

物可揆度其帝顓頊黑精其神玄冥水官之臣小皞氏其蟲

介水族北七其音羽屬水羽物聚律中應鍾文律陽應不用事開

萬物作其數六天成其味鹹潤下其臭朽水受穢有其

祀行道神祭先腎春夏秋祭所勝惟水始冰地始凍雉入

大水為蜃蛟屬亦虹藏不見陰陽極辨此天子居玄堂

左个北堂乘玄路駕鐵驪驪鐵載玄旂衣黑衣服玄王

食黍與粃黍屬火冬其器闕以奄闕中寬奄上是月也

以立冬先立冬三日太史謁之天子曰某日立冬盛德

在水天子乃齊立冬之日天子親帥三公九卿大夫以

迎冬於北郊祭顓頊還反賞死事為國死恤孤寡死事

子是月也命太史爨龜筮殺牲取血占兆龜書審卦吉

凶審易是察阿黨則罪無有掩蔽獄吏以私恩曲撓相

是月也天子始裘周禮季秋命有司曰天氣上騰地氣

下降天地不通閉塞而成冬命百官謹蓋藏倉廩府庫

命有司循行積聚無有不斂在民坏城郭補其戒門閭

備非脩鍵閉慎管籥鍵鎖須閉鎖固封疆近在備邊境

完要塞完固要謹關梁塞後徑遠在郊者皆飭喪紀目

文辨衣裳襲欵衣數若疏審棺擲之厚薄塋丘壟之大

小高卑厚薄之度貴賤之等級昏喪紀不可過是月也命工師

效功工師百工長效呈也陳祭器獨言祭器尊之按度程度法式毋或作為

淫巧以蕩上心必功致為上致讀為緻謂功力密緻物勒工名以

考其成如法功有不當必行其罪以窮其情是月也大

飲烝因烝祭與羣臣燕天子乃祈來年于天宗日月星辰大割祠于

公社以上公配祭而名割牲以祭及門閭神門臘先祖五祀以獵所獲物祭夏曰

清祀殷曰嘉平周曰蜡秦曰臘勞農以休息之因蜡祭屬民飲酒天子乃命將

帥講武習射御角力是月也乃命水虞澤虞漁師收水泉

池澤之賦漁師漁人長冬水涸故賦毋或敢侵削衆庶兆民以為天

于取怨于下其有若此者行罪無赦孟冬行春令則凍

閉不密地氣上泄民多流亡行夏令則國多暴風方冬

不寒蟄蟲復出行秋令則雪霜不時小兵時起土地侵

削仲冬之月日在斗星紀之次昏東辟中且軫中其日壬癸

其帝顓頊其神竈冥其蟲介其音羽律中黃鍾陽八鍾於黃泉

其數六其味鹹其臭朽其祀行祭先賢冰益萌萬物為六氣元

壯前始冰此益堅壯地始坼東其鶡旦不鳴夜鳴求旦之鳥虎始交陰物

天子居玄堂太廟明堂北堂乘玄路駕鐵驪載

玄旂衣黑衣服玄王食黍與彘其器閔以奄飭死事誓戒

命有司曰土事毋作慎毋發蓋毋發室屋及起大衆

以固而閉順時地氣沮泄是謂發天地之房諾蟄則死

民必疾疫又隨以喪命之曰暢月以陽氣充實於內是月也命

奄尹申宮令奄以精氣奄閉而名尹正也審門閭謹房室必重閉內外

皆閉省婦事毋得淫順靜毋過淫巧雖有貴戚近習毋有不禁貴戚

族嬖近幸乃命大酋酒官秫稻必齊謹冬釀酒材麴蘖必時釀

習嬖幸制造及時湛尖熾必潔漬米滌之曰湛熾蒸水泉必香沃酒者

陶器必良盛酒者火齊必得成酒者必適生熟之宜兼用六物大酋

監之毋有差貸忒天子命有司祈祀四海大川名源淵

澤井泉水德盛故祀而祈是月也農有不收藏積聚者馬牛畜

獸有放佚者取之不詰詰起吉切警必收山林藪澤有能取蔬

食田獵禽獸者野虞教道之與民共利其有相侵奪者罪之

不赦是月也日短至陰陽爭陰極盛陽欲起爭諸生蕩欲動君子

齊戒處必掩身身欲寧無躁去聲色禁者欲安形性事欲

靜以待陰陽之所定保微芸始生荔挺出皆香蚯蚓結

麋角解屈水泉動天一生水子午月候日短至則伐

木取竹箭陰沍材堅成可用是月也可以罷官之無事去器之

無用者官以權宜設器以權宜造者塗闕廷門閭塗塞築囹圄囹圄四面皆垣

築壞者之此以助天地之閉藏也仲冬行夏令則其國乃

早氛霧冥冥雷乃發聲行秋令則天時雨汁兩雪雜下曰汁瓜

瓠不成國有大兵行春令則蝗蟲為敗水泉咸竭民多

齊癘季冬之月日在婺女玄枵之次昏婁中旦氏中其日壬

癸其帝顓頊其神玄冥其蟲介其音羽律中大呂丑律呂助

也陽方生陰助其宣其數六其味鹹其臭朽其祀行祭先賢鴈北

鄉鵲始巢雉雊雞乳雉火畜感於陽有聲雞木畜麗於陽有形此丑月之候天子

居玄堂右个北堂東偏乘玄路駕鐵驪載玄旂衣黑衣服玄

王食黍與彘其器閔以奄命有司大難六陰極盛下及庶人得皆難

旁磔四方門異出土牛以送寒氣出猶作也月建丑土牛象時陰氣極盛土

能制水作土牛畢送之不使過肅征鳥厲疾鷹隼屬猛厲迅疾乃畢山川之祀

四時望祀此畢祀及帝之大臣天之神祇前迎氣有祭此合祀如司中司命風師雨

師是月也命漁師始漁天子親往乃嘗魚先薦寢廟冬魚

肥美品宜重薦冰方盛水澤腹堅徹上下皆凝命取冰冰以入藏冰令

告民出五種展視命農計耦耕事度力相等者為耦里宰以歲時合耦于鋤修

耒耜具田器務東作之事命樂師大合吹而罷鄭曰歲將終與族人燕作

樂於太寢以綴思乃命四監收秩薪柴以共郊廟及百祀之薪

燎炊爨夜燎是月也日窮于次每歲日子孟春起厥月窮于紀

季冬恒與日會玄枵星回于天復還故處數將幾終歲且更始專而農

民毋有所使專壹而汝也以歲終息民天子乃與公卿大夫共飭國

典論時令以待來歲之宜以歲終和法乃命太史次諸侯之

列賦之犧牲以共皇天上帝社稷之饗異姓諸侯次外神等差賦之

乃命同姓之邦共寢廟之芻豢廟犧牲命宰歷卿大夫至

于庶民土田之數而賦犧牲以共山林名川之祀凡在
天下九州之民者無不咸獻其力以共皇天上帝社稷
寢廟山林名川之祀報本反始季冬行秋令則白露蚤降介
蟲爲妖四鄙入保行春令則胎夭多傷國多固疾命之
曰逆行夏令則水潦敗國時雪不降冰凍消釋

繹曰天以一氣播三統五行於四時消息發斂示聖
者之度故時令於王事爲最重令順而協氣應令逆
而戾氣塞壅之于共而親豫于違而親悌心慄寬肅
怠而氣舒廢嚴弛從之也故上德一天次奉天灋天
正下者恃天以亡天主曰故令先日天經星以爲體

故令詳昏旦中其主曰帝其司曰神其行則四時之
吏五行之氣也氣播爲五聲作爲五味化爲五臭徵
爲五色人被御以有生而數其紀也故令詳色聲味
臭而紀數天時至物變而候應故令詳物候王灋天
仁義禮智四者自王躬被服飲食居處器用以至于
百官萬務有動無違之謂順故仁育其生也禮養其
長也義利其制而智固其藏也一灋天也夫四序各
有始焉中焉極焉春謹始生胍中謹萌芽生極而畢
達無壅也長初氣達長中成形形成而器諸用則長
之極也貴持成也氣收始肅肅中平成肅漸以嚴而

嚴漸藏以固也一灋天也天先陽後陰陽主陰輔陽
居春夏司歲功而陰積之於不用故王助生相成持
衰陽理陰功四立之日一主於德賞而終不敢極刑
威之用也天也天重三微之月日長短至而令嚴日
窮次月窮紀而令嚴季夏地統之衝也而令嚴乃三
朝之旦歲功首焉古特重之矣蓋天德中有刑則王
者慎德刑中有德則王者慎刑也天大德曰生農生
德天下之大命也故令莫大於務農而重穀於是乎
田功與歲功相終始焉後儒之論曰賞不踰時欲人
速得爲善之利也何謂春夏罰不終日欲人懼而不

敢從於惡也何謂秋冬信斯言也是天可違時而人
可違天也譬之是冬秋沍固而可肉薄以耕也近譬
之是晝寢而宵行也夫君子於祭於喪固時有晝夜
於外於內者矣然焉可常也晝居於內問其疾可也
夜居於外弔之可也其大較固晝作而晦入息也故
兵志有不踰時之賞矣王令終不以不踰時之賞而
賞不冬夏有不踰時之罰矣王令終不以不踰時之
罰而刑不秋冬柰何其執兵志之賞罰而以干王治
之正也董子有云精微眇以通其意存倫類以貫其
理如是而主以欽抑行之於王統庶夫

