

CHINESE-JAPANESE LIBRARY
HARVARD-YENCHING INSTITUTE
AT HARVARD UNIVERSITY

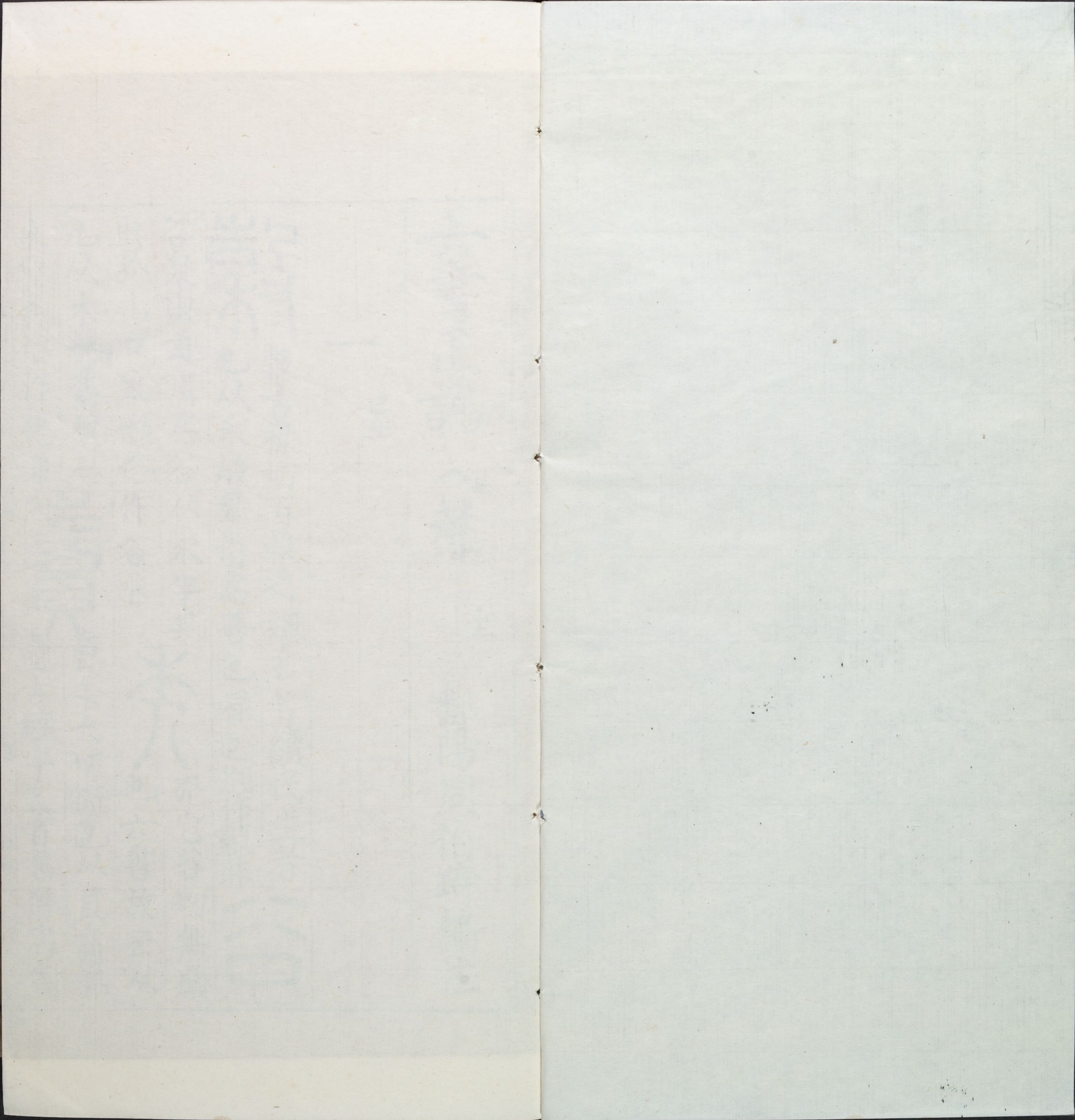
05

MAY 11 1951

T5115 77221

Harvard College Library Imaging Services <http://imaging.harvard.edu>

CM	0	1	2	3	4	5	6	7	8	9	10	11	12	13	14	15	16	17
Lab D50 2°	95/0/2	81/0/0	66/0/0	51/0/1	35/0/0	20/0/0	29/19/-54	55/-39/33	42/57/29	82/4/79	51/50/-13	50/-28/-29						
	38/14/16	66/16/18	50/5/-22	43/-14/21	55/-9/-25	71/-32/0	62/34/60	40/9/-43	52/48/17	31/21/-21	72/-23/57	73/19/68						



六書正譌入聲

土

鄱陽周伯琦編注

一 屋

哈佛大學哈佛燕京
圖書館珍藏印

穀

穀古祿切百穀之總名
呂續民生者也从禾
散聲借為善也祿也
別作穀非

二 口

谷泉出通川為谷
从水半見

木

充它谷切無髮也
六書故云从

出於山口象形俗作谷非

凡从木聲舊說从

去聲

賣余六切衙也从貝
去聲古睦字又音邁
借為貨

木無義俗作禿非

賣字通用儻
粥俗作賣非
儻 儻徒谷切書版也从片
賣聲俗用儻儻巧置也

通作續今用瀆溝也
支 支普木切小擊也从又
卜聲虞書支作教刑俗

非 高 高方六切古福字滿也从高省从田高
有昂之義田所呂昂生也會意隸作福

从此借為得合切報也又
反房六切治也从
又下下事之節也

芳逼切通作畲俗作答非
服 服凡車駕四馬在內兩馬
謂之服在外兩馬謂之駢

又手所呂治事也
會意隸用服非

服回旋如舟故从舟會意及聲借音
為衣服服用服從字俗作服从月非

夏往來行故道也从
文高省聲俗作復非
泉 泉莫六切細文也从
多京省聲俗作身非

穆 穆禾也从禾泉聲借
為昭穆字俗作穆非
垓 垓地名周書武
王與紂戰於垓

野从土母聲
癸乍木切矢鋒从矢从𠂔𠂔古
衆字會意借音為宗族字又昨

木千奏二切皆假借
屋 屋烏谷切居室也尸即
人字从至所止也人所

俗作族簇簇並非

至為屋會
意隸作屋
至為屋會
彖彖也象形凡祿錄等字从此俗

作錄
非
籥
籥竹高篋也从竹鹿聲
或作篆同別作益非
木彖
古

曰居六切又手也象兩手用力之形
轉注小篆作籥呂手屈掌籥米會意通

籥
籥在手曰籥从竹小
籥籥理罪人也从
米會意別作掬非
籥

竹聲別
籥
籥日精月令籥有黃華
作鞠非
籥
籥从籥省別作籥籥
籥

晉也从竹籥省聲此即籥躬
籥籥五六切酒母

之籥俗用鞠訓蹋鞠戲具也
籥籥也從米籥省聲

別作
籥
籥博木切木叢生兒
籥
籥手六切躡

籥非
籥
從木僕聲隸用僕
籥
籥也從足就聲

別作
籥
款款然也从欠未聲孟
籥
籥行乎

感通
籥
子曾西款然隸用躡非
籥
易也从

足未聲俗作躡非又
籥
籥息六切早敬也从

籥
籥行而謹敬也
籥
籥事呂待

籥
籥日故从夕
籥
籥止也从宀宿聲籥古文夙又

會意俗作夙
籥
音秀星宿也目宿艸名皆假借

俗作宿

赤

赤式竹切豆也

象形別作菽非

候犬走疾也

作倏从

𠂔

𠂔女六切朔而月見東方謂

𠂔

火非

𠂔

之縮𠂔从月因聲俗作𠂔非

𠂔

衄鼻出血也从血

𠂔

𠂔慙也从心而聲

𠂔

丑聲俗作𠂔非

𠂔

會意別作𠂔𠂔非

𠂔

孰神六切食飪也从章孰聲章音純

𠂔

𠂔門側

亦孰也別作孰非又借為誰孰字

𠂔

堂也从

上孰聲別

𠂔

瑁玉器也从玉𠂔聲

𠂔

作闕非

𠂔

隸作𠂔別作𠂔非

𠂔

六切

有文章也从有惑聲俗作或非

𠂔

𠂔四方土可

通用郁乃扶風邑名郁夷从邑

𠂔

居也从土奧

聲奧同音

𠂔

或吹气也从欠

𠂔

育余六切

俗作𠂔非

𠂔

或聲別作𠂔非

𠂔

養子使善

也从去因聲去不順子也不順子

𠂔

𠂔𠂔日也

亦教之況順者乎會意通作毓

𠂔

从日立聲

俗用𠂔非

𠂔

𠂔力竹切𠂔數三偶也上

𠂔

𠂔與𠂔切

𠂔

中旁畫如其數象形隸

𠂔

𠂔菌𠂔地𠂔也从𠂔

𠂔

籀

𠂔

𠂔土𠂔也从

从𠂔聲𠂔字从此

𠂔

文

𠂔

土𠂔聲隸作

陸

陸

籀文

肉而六切截肉象形俗作肉非

豕

豕丑六切豕絆

足行豕豕从豕繫二足指事

逐琢等字从此俗字从豕非

酉

酉所六切束茅立之祭前而灌

鬯酒其上是為酋象神歆之也从艸酉酉

即酒字會意左傳無呂酋酒俗用縮非

二 沃 燭

告

告姑沃切呂言語啓示人也古者告廟用牲必有祝詞故从牛牲也从口祝詞也會意舊

注牛角橫木告人者譌借為桎告牢

告字又古奧切別作告牯牯並非

業

業蒲沃切煩瀆

也从犛从艸會意犛音泥叢生艸也艸

古拱字隸作業通用僕孟子使已僕僕

毒切

厚也从音竹聲燕宮厚之道也會

意俗用篤乃馬行頓遲也義異

督

督察也从目會意叔

聲借為督責

字別作督非

毒

毒徒沃切害人之艸也从屮从毒禁止之意俗作毒非

笑

笑烏皓切漑灌也从水笑聲

笑

笑烏皓切艸名俗作沃非

玉

玉虞欲切石之

美有五德者从口在土中象形舊說作王象連貫之形



古文  促趨玉切

迫也从人足聲又借為測角切齟促局陜兒別作齟非



卓須玉切嘉穀實也从米肉象

形俗作

粟非



籀文



阜樞玉切牴也从牛角會音隸作觸



行步之形才之轉注別作躑躅躑躅並非

雀胡沃切高至也从隹上欲出片會意易

曰夫乾雀然鶴字从此俗用為鶴字非



屬朱欲切連也从尾會意蜀

聲借為屬托字別作囑非



蜀殊玉切葵中蠶也一云桑蟲

从虫上目中象其身蝟

蝟引動象形別作蝟非



欲余玉切貪欲也从欠開口也會意谷聲

別作

慾非



蓐如欲切陳州復生从艸辱聲又借音為因蓐字別作禡非



籀

文



局衢六切促也从口在尺下則有限量會意借為幹局曹局字別作局踳並非



勛吁玉切勉也从力冒聲俗作勛非



屈拘玉切把持也从反凵轉注俗作搨非



力冒聲俗作勛非



反凵轉注俗作搨非

較

較訖岳切車轆上橫木也一曰重較車箱也
从車交聲亦象交錯之形又居效切通用校

非

磬

散苦角切盛兵器之具吕皮爲之从多會
意青象形青傳江切即撞字借爲堅磬字

俗作

碩

碩擊也山多大石也从石角
聲擊楷革切堅也別作確非

岳

岳逆

角切山高而尊者曰五岳从

丘山象形舊說从山歆聲非

岳

古文

岳

岳古

獸角也象形又借爲盧谷切漢

四顛有角里先生別作角非

業

業士角切叢
生艸也象形

業字

業

業匹角切木繁質也从木
業聲通作朴別作璞非

業

業墨

从此
芼艸也从艸頹聲借音爲遠貌及輕視

之義又音杪別作頹頹通谷作貌非

業

業測

刺取鼈蜃也从矛管

聲通作簪別作擗非

榱

榱乙角切幬帟木帳
也从木屋聲別作幄

非

斲

斲竹角切斲也从斤从𠄎
也器之所吕成由斤斲之也會意通作椽

俗作 **梨木**

梨色角切牙也从木朔聲

斷非

古吕木為之別作稍非

澣也从水翟聲俗為濯楫字直教

切所吕進船者也別作擢棹竝非

四 質 櫛 術

𠄎

必壁吉切弓槩也象形弓弛則槩而正之詩竹閉緄滕注云閉弓槩也儀禮作鞅緄繩也

蓋吕竹為閉而吕繩約之於弛已之裏槩弓體使正也考工記曰天子圭中必注謂組約其中也為執之

吕備失墜猶弓之有必也可證詩注後人既借為因

必之必又加常吕別之非古義矣大抵古人制字多

自事物始後之修辭者每借實字為虛字用吕達其

意此其一也詳見也字注說文訓為分極者非又府

結 **畢** 畢田固之有柄者執吕掩物象形 **畢**

切 **畢** 後人借為終畢字別作畢畢竝非 **畢**

鞞鞞也所吕蔽前也吕韋為 **畢** 畢聲別作 **畢** 非

之故从韋畢聲別作鞞非 **畢** 畢聲別作 **畢** 非

亦非 **管** 管吕竹為管吕蘆為首九竅皆角

亦非 **管** 管吕竹為管吕蘆為首九竅皆角

音从角聲聲𦘔古𦘔字
今名鬣鬣俗作筆策非

𦘔

𦘔止行人也从辵
畢聲俗作躡非

筴

筴藩落也 呂竹為之从竹畢聲
記筆門圭竇是也別作筆非

匹

匹僻
吉切

四丈也四丈則八端故从儿
匹偶字又馬影四丈故曰匹亦借
用別用疋非

𦘔

𦘔簿必切馨香也从艸必聲
別作𦘔𦘔並非或作𦘔通

𦘔

𦘔覓畢
切蠶甘

蓋鼎而口之別作蜜非

𦘔

𦘔戚悉切木汁可呂
繇物木宁𦘔如水滴

而下象形別
作漆乃水名

𦘔

𦘔息七切詳盡也从心采會意
采音辨辨則詳矣俗作悉非

𦘔

𦘔

𦘔脛頭下也从下
𦘔

𦘔

𦘔昨悉
切病也

从牀省一聲人有疾病必倚於
牀會意隸作𦘔舊音女兒切非

𦘔

𦘔
文

𦘔

𦘔職日切獲禾聲也
从手至聲別作程非

𦘔

𦘔尺稟切詞也
从口七聲俗作

𦘔

𦘔式質切縱也从手乙聲隸作失又
借為弋質切放也叶音試通作佚

戡

戡直質切有斂也从大戡聲詩曰戡戡大猷通作秩戡徒結切利也从戈呈聲

豐

豐爵之次第也从弟豐聲詩秩秩其儀通作秩也從女至聲

又徒結切

乙

乙億姑切魚臆骨在目旁象形內則魚太乙一曰象人頸僭為十干

別作姝非

乙

乙字卯八十

月之象人訖切振肉也从八因聲前漢肸蠶

帛寫注盛作也俗作盼非

益 益弋質切器滿也从水在皿會

也俗作盼非 意又二十四兩為益假借別作

溢 溢失也从辵兔兔善

並非 辵會意俗作逸非

卓 果力質切木名從鹵

从木其實下級也象 律逼密切从

形俗作粟非古作 手執一呂畫

版所呂書之具也會意後世東豪為聿加竹作筆而

聿字音以律切專為發語詞矣柳子厚文作聿牘則

唐人尚呂此為 至會意聿字从此

筆字隸作筆 至會意聿字从此

角振角也从八 蟲色櫛切螿人蟲也从虫从

因聲俗字从此 平平即迅字疾也蟲行疾會

意俗作

西 彌薄密切弓輔也从弓丙弜其兩切

蚤非

疆也

正弓器也丙它念切舌兒舌柔

而弜剛呂柔从剛彌輔之

義會意俗作弜从百非

文 竝古

此

即輔信也从下比聲書曰

汨

汨越筆切治水也

即成五服隸作彌攷通

汨

汨字水疾兒與汨沒

汨字水疾兒與汨沒

血

血雪律切憂也从血下

字不同汨从日音骨

血

人憂則傷血會意俗

作卹 戊 戊擊傷而滅之也从戊會意一聲借聲

非 為戊 戊字九月之象古作 用戈之

狀也舊注易氣

滅於戊者非

出

出尺律切進也象艸木

率

率劣戌切大素也象形上下兩端象絞素之

蓋呂五采孰帛為帶兩頭不加箴功攝帛邊而已形

頰類素謂之藻率又借為朔律切捕鳥畢也又領也

從也自也循也皆

假借別作繹非

帥

帥朔律切悉蟹也从虫

木

木直聿切稷之黏者象形與木

木同象又借為藥名俗作林非

五 勿迄

弗 紼分勿切亂絲也从

紼 系弗聲別作紼非

市

市上古衣蔽前而已从中象其

連帶之形古之仕者朱裳畫亞亞古弗字故名亞从
兩弓相背取背惡向善之義或作鞞別作鞞鞞並非

炆

炆輝炆風寒也詩一之日纒
炆从火攴聲俗用甯發並非

屈

屈九勿切尾屈

曲也从尾象形出聲

又曲勿切隸作屈

勿

象其柄有三旂襍帛幅
勿文紼切州里所建旗

半異所呂趣民者周禮九旗襍帛為勿借音為勿五

之勿禁止辭事物之物本只此字借用後人加牛呂

別之 **𠄎** 鬱紆勿切鬱也合釀之呂降神者

之 **𠄎** 从缶罍也从𠄎兩手和之釀之義也从一

呂巾覆之也从𠄎象釀成注於彝中也會意周禮

鬱入掌凡祭祀賓客之裸事和鬱也呂實彝是也俗

用鬱 **鬱** 鬱木叢生也从林

非 **鬱** 鬱省聲別作鬱非 **𠄎** 鬱火氣也从

火盛聲 **𠄎** 籀文 **𠄎** 坻魚乞切牆高也从土乞聲

悖字俗作感非 **𠄎** 詩曰崇墉坻坻別作坻非

六

𠄎 歛居月切逆气也从𠄎欠欠即气也
 𠄎 會意又借為其也或作𠄎別作𠄎非
 𠄎

𠄎 𠄎木本也象形栝活等
 𠄎 𠄎立月切門觀也从

𠄎 字从此字省聲隸作𠄎
 𠄎 門歛聲借為空闕字

𠄎 俗作
 𠄎 月魚歛切太会之精象形会不可抗易

𠄎 闕非
 臣不可敵君故於文闕者為月呂其闕

𠄎 之時多也俗篆尚整齊遂
 𠄎 象形俗用𠄎乃呼

𠄎 作𠄎易譌為𠄎字非
 𠄎

𠄎 會切車
 𠄎 發方伐切歛發也从弓

𠄎 變聲也
 𠄎 發聲發音撥俗作發非

𠄎 擊也从人持戈會意借
 𠄎 檣海中大船編竹

𠄎 為閱字別作閱𠄎並非
 𠄎 木為之浮水可呂

𠄎 運物大曰檣小曰桴
 𠄎 𠄎干盾也从盾戈聲關

𠄎 从木發聲俗作𠄎非
 東謂之𠄎別作𠄎非

𠄎 𠄎勿發切足衣也从韋
 𠄎 𠄎苦骨切兔

𠄎 𠄎聲俗作𠄎並非
 𠄎 𠄎穴也从土

𠄎 𠄎聲俗作
 𠄎 𠄎奴骨切言難也从口在內會意

𠄎 窟壑並非
 別作𠄎非漢書作𠄎同舊音女滑

切 水蒲沒切 艸木盛 水然象形 又蒲妹普
活二切 借為水 逆字隸作李 諄通別作悖

浮竝 郭海地名 从邑李聲 一曰
曼莫

非 地之起曰郭 俗作渤非
勃切

入水有所取也 从又在回下 又手也 回
漫沈

古文回字 回淵水也 會意 俗用彡非
也从

水曼聲 俗
卒臧漫

作漫非 物終也 从彡勿聲
切隸人

給事者 从衣而荷之 會意 又子聿切 从也
切隸人

又倉漫倉卒也 皆假借 別作卒 猝竝非
呼

骨切 公及士所搢之物也 象形 一
籀

云佩也 書所忽忘 故名 俗作笏非
文

古它骨切 从到子 不順 忽出也 子不順 生有云之義
古

易去如來如 从到子 轉注 古
古文流字 从此 俗用

突乃竈
囟也

七 曷末

漱立葛切 欲飲也 从欠渴
渴盡也 从
聲 俗用渴非 詳見下注
水曷聲 又

僭為渠別切俗用

竭非竭訓負舉也

𣎵

不牙葛切木榦中折而復生支旁達者从木中𠂔象

形或作𣎵通別作𣎵竝非又萌不𣎵不皆此字

支子謂之不子亦取此義又魚別切別作孽非

灑

灑莫曷切拭滅兒一曰塗

𣎵

𣎵食馬穀也

聲俗作

秣非

𣎵

𣎵古活切塞口也从口𣎵省聲隸作括几活迺等字从此俗从舌非

昏

古

𣎵 𣎵苦活切䟽也从門活聲隸作潤非

𣎵

𣎵徒活切強取

也从又奞又手也奞即𣎵字取人物

則𣎵之速會意古文作𣎵俗作奪非

𣎵也指事有分𣎵之

𣎵

𣎵食器也𣎵屬

𣎵

𣎵魚跳也从魚

𣎵聲俗作𣎵非

𣎵

𣎵蒲撥切走𣎵兒从𣎵而𣎵之曳其足則刺𣎵也會意又

𣎵行曰𣎵凡𣎵涉𣎵履皆用此字別作𣎵者

後人所加也凡𣎵𣎵被等字皆从此俗作𣎵非

𣎵

𣎵舍也从广𣎵聲詩曰

𣎵

𣎵出行祭名出將有事於道必先告其神

召伯所𣎵俗作𣎵非

立壇四通樹茅呂依神爲軼既祭軼轆於牲而行
爲範軼詩取羝呂軼周禮掌犯軼從車戈聲

谷

谷害聲俗作豁非
豁呼括切通谷也从

澁

澁礙流也从水
澁聲俗作澁非

活

活戶括切生也从水舌聲借
爲戶活切水流聲俗作活非

活

守盧活
切取之

易也从爪从又取也一
者物也會意別作拏非

拏

拏它逢切小羊也从
羊大聲詩先生如拏

羊易產也逢字
从此通用逢非

山

山踰也从
反止轉注

占

占五割切
剡骨之踐

也从半高象剔因置

骨之形殘字从此

𠄎

古𠄎

刺郎逢切辰
也从束从刀

乖刺之意也通用刺非

刺七賜切从束刃人也

八

八
黠轄

𠄎

𠄎訖黠切戟也又長矛也从戈立
𠄎下𠄎即首字會意俗作𠄎非

𠄎

禾

豪公其皮祭天呂爲席从禾

皆聲或作𠄎俗作𠄎並非

𠄎

𠄎下𠄎切車軸
𠄎鍵也兩穿相

背象形轄呂胃轂聲呂

鍵輪俗作轄轄牽竝非

如札故曰札

俗作扎非

乙聲一曰櫛也編之

蠶作网蛛蝨也似蟬而小从虫

蠶聲蠶古絕字別作蠶蠶竝非

殺山夏切殺也从彡殺聲彡音察借

為所介切衰小之也別作煞網竝非

豸女猾切獸名似狗豹文無前

足从豸出聲與豸同類其皮毛

取數滑切拭也从又持巾在人

下會意又所劣切俗通用刷非

柔燠可為衣

表俗作豹非

刷字从

此刮也

九 屑辭

絜

絜吉屑切麻一而也从糸切聲

貪也从食彡

聲俗作餐非

習

結切

鐵

鐵黑金也从金

古

剛筆別切分解也从刀冫會意

剛

借為皮剝切離異也隸作別

川

非分

重八上下有非

會意今通用別

𦵏

𦵏莫結切勞目無精也从首
戌聲人勞則目昏會意俗作

非 𦵏

威盡也从火从戌火至
戌而盡會意隸作滅

𠄎

𠄎子結切
象骨下之

形古之符下所示信半在內半在外

取象於骨下故又借為符下字隸作節

𠄎

切干
結切

判割也从刀七聲借

為迫切字俗作切非

𠄎

竊盜自中出也从宀米
會意高世皆聲世音人

汁切高世字

也隸省作竊

𠄎

𠄎先結切動作切切
从尸尙聲俗作屑非

𠄎

細

聲也从人悉

聲別作脣非

𠄎

𠄎之剡切水曲折也又
江名从水新聲俗作洄非

𠄎

𦵏奚結切頭衰𦵏能

也从女圭聲俗作𦵏非

𦵏

𦵏古屑切頭傾也从
女吉聲𦵏𦵏連絲字

讀若

𦵏

𦵏倪結切𦵏不安也从自

𦵏

𦵏

可

𦵏

从毀省會意別作𦵏𦵏

𦵏

𦵏

孽切水流也从川日聲象

形削字从此隸作步非

𦵏

𦵏水清也从水削
聲俗作列从久非

𦵏

削分解也从刀冫聲又借為

𦵏

𦵏而列

𦵏

陳削字隸作列別作裂非

𦵏

𦵏火切溫也

从火執聲 **渴** 渴立傑切息也从心曷聲 **𦉳** 俗作熱非 **𦉳** 又太例切別作𦉳𦉳非 **𦉳** 𦉳魚列切怪也衣服哥魯艸木之怪謂之𦉳禽

獸蟲蝗之怪謂之𦉳別作𦉳非俗用孽亦非 **𦉳** 𦉳危高也从自中聲𦉳字从 **𦉳** 此商書天作𦉳別用孽諱

澤同意又音 **𦉳** 𦉳詳私別切臯也从辛 **𦉳** 𦉳彦俗作𦉳非 **𦉳** 𦉳聲又姓俗用𦉳非 **𦉳** 艸

也从艸𦉳聲又乘葛 **𦉳** 𦉳聲別作𦉳非 **𦉳** 切隸作𦉳別作𦉳非 **𦉳** 聲別作𦉳非 **𦉳** 𦉳

深除太也从水葉聲別用 **𦉳** 𦉳或作𦉳通別用 **𦉳** 泄洩竝非泄余制切水名 **𦉳** 乃私 **𦉳** 𦉳

服也 **𦉳** 𦉳名通用契俛別作𦉳非竊字从此 **𦉳** 古 **𦉳** 𦉳旋結切年八十之稱也 **𦉳** 文 **𦉳** 𦉳

至聲又坳埵俗 **𦉳** 𦉳截昨結切斷也从 **𦉳** 作凹凸竝非 **𦉳** 𦉳雀聲俗作截 **𦉳** 𦉳

劉切通也从彳从支育聲因 **𦉳** 𦉳文 **𦉳** 𦉳

聲借為徹迹字別作𦉳非 **𦉳** 𦉳

聲借為徹迹字別作𦉳非 **𦉳** 𦉳

力徹聲別
折
折食剗切斷也。从斤，斷艸會意。俗用折乃攀折字。从手之剗切。

籀文
折
水。从折，𠂔聲。俗作决。非。淺古穴切。行流也。从折，𠂔聲。俗作决。非。决玉佩也。从玉，𠂔聲。俗作决。非。决玉佩也。从玉，𠂔聲。俗作决。非。决玉佩也。从玉，𠂔聲。俗作决。非。

舌者从角，𠂔聲。俗作决。非。
折
也。从有，𠂔聲。俗作决。非。决玉佩也。从玉，𠂔聲。俗作决。非。

商聲別
折
也。从有，𠂔聲。俗作决。非。决玉佩也。从玉，𠂔聲。俗作决。非。

作沈非
折
朝會束茅表位曰莚。从艸，絕聲。借爲祖。芮切。小也。別作莚。非。

隸作

絕
雪
雪。蘇絕切。天地積寒則凝。爲雪也。从雨，彗聲。隸作雪。俗。恭西切。

歡妹悅切。飲也。从飲，省。發聲。俗作啜。非。
焯
焯。因悅切。焯。煙兒。从火，焯聲。別作焯。非。

說輸藝切。釋也。談也。从言，兌聲。借爲
說
欲雪切。喜樂也。別作悅。非。古文用兌。

了。古剗切。無右臂也。从了，上象形。俗作子。非。

十
藥鐸

人

谷其虐切口上阿也象形俗作

啍

啍 約切

節欲也从下谷聲又退也俗作却却卻竝非

啍

脚訖約切脛也从因卻聲俗作脚非

喬

喬麻履也从履省喬聲又艸履也俗作鞮非

虐

虐逆約切殘也从虎反爪

會意舊

古

磬

磬職略切擊也从石箸聲俗作斲斲非

香

作戲非

籟 尺約切緩也从籟 帛聲俗作綽非

勺

勺是若切飲器象形中所盛之物也俗用杓非杓甫

搖切斗柄也借為之若切挹取也別作酌

龠

龠

非又借為都歷切又賦質切別作殳亦非

約切樂之竹管三孔吕和衆聲者象形从人者集也

借切斗柄也

龠

龠 漬也从龠 龠聲別作淪非

示

示 示 示

俗作

弱

弱日灼切撓也上象撓曲多象毛

禴

禴 二毛并益弱會意俗作弱非

兔

兔 菽略切獸名青色侶兔而大頭足侶鹿象形繞字从此

旁

籀

走乍行乍止从彳
从止會意隸作之

𦉳

𦉳即約切鳥也象形禮
之飲器名𦉳者𦉳飲至

少示戒之義古者大夫呂上與宴高然後賜𦉳呂章
有德故因謂命秩官位為𦉳假借隸作爵別作雀通

𦉳

古文
文

𦉳

鳥七約切鳥名象形十二月始巢
取木杪枝不用侈地者背大歲向

太乙借為履寫

字音錫俗作鵲非

高

高允鑊切城高也象環城
之形俗用郭从邑乃國名

槨

槨葬者具棺之外有木槨也
槨大於棺从木高聲別作槨非

槨

槨引

滿也从弓黃聲

別作擴擴竝非

𦉳

𦉳闊鑊切開也从雨𦉳聲又
𦉳𦉳開朗兒別作𦉳𦉳竝非

𦉳

𦉳屋鄣切善丹也从丹𦉳
聲俗作𦉳非𦉳𦉳縛切

𦉳

𦉳豆也从艸

霍聲俗用霍

非霍山名

𦉳

𦉳厥縛切拏奪也住欲逸走从
又持住而眴然驚馬視會意別作

攫

非

攫母猴也从犬

𦉳

𦉳鬱縛切規隻商
度也古者尺寸皆

起於手度物用手故从又會意雀聲雀胡官

切前律歷志云尺者獲也別作獲獲竝非

𦉳

隻越縛切收絲之器也从

从竹隻聲俗作籩雙非

竝 蚌 蚌魚名似蜥蜴長一丈水潛吞人即

非 浮出日南从虫帝聲俗作鱉鱉竝非

鄂江夏縣名从邑鄂聲俗為

鄂 鄂跗之鄂別作鄂鄂竝非

从刀鄂聲 籩 籩 籩 籩 籩 籩 籩 籩 籩 籩

別作鄂非 籩 籩 籩 籩 籩 籩 籩 籩 籩 籩

鷓鴣 鷓鴣 鷓鴣 鷓鴣 鷓鴣 鷓鴣 鷓鴣 鷓鴣 鷓鴣 鷓鴣

竝非 鷓鴣 鷓鴣 鷓鴣 鷓鴣 鷓鴣 鷓鴣 鷓鴣 鷓鴣 鷓鴣

傘穗象形又俗為寄 七 七 七 七 七 七 七 七 七 七

字又陟各切隸別作侘託通 扞 扞 扞 扞 扞 扞 扞 扞 扞 扞

切拾也別作 扞 扞 扞 扞 扞 扞 扞 扞 扞 扞

托擬竝非 其聲名之曰扞从木扞聲通作櫛

俗作 扞 扞 扞 扞 扞 扞 扞 扞 扞 扞

拆非 扞 扞 扞 扞 扞 扞 扞 扞 扞 扞

大通也从十更十成數也更各也

會意俗為博奕字俗作博博竝非

曰林艸曰篋从艸溲聲

俗為簾溲字別作箔非

六書上為卷五

泊 齏 即各切 糲米一斛 香為九斗 曰齏 从穀

非 業 業 俗為精 齏穿 齏字 疾各切 通用 鑿非

醋 醋 客報酌主人也 从酉 管聲 俗作 酢乃倉故切 酸 漿也 今互用非

各切 繩 索 呂 艸 莖 葉 為之 麻 苴 蒲 皆 馱 黑 各

艸也 从米 會意 中象形 俗作 索非 切 溝 院

大谷也 从叔 谷 會意 叔古 蚤 毒 螫也 从虫 各

殘字 穿地也 俗作 壑非 省聲 又 舒亦知 列

二切 俗作 貊 曷各切 獸 似狐 善 睡 象

蠶 螫 並非 形皮可為裘 俗作 貉非 亞 過

剔切 古 聖字 涂飾 牆也 象 巧者 縱橫 涂飾之狀 會意

周禮注 繁車 呂 白土 聖車 藻車 呂 蒼土 聖車 然則凡

涂飾 皆言 聖不特 白也 又烏 故切 俗為 憎 亞善 亞字

釋名云 聖者 亞之也 次之也 先之 呂 泥後 飾 呂 灰次

之義也 故又因義 俗為 亞次 字 衣 駕切 亞字 既為 俗

義所專 小篆 遂从土 作 聖字 又 从心 作 惡字 呂 別之

要之 亞 聖 惡 字 本皆 一字也 秦 詛 楚文 石 刻亦 呂 亞

駝代 溲 沱 則因 聲 俗用 嗣矣 舊注 醜也 象 局背者 非

又 丐聲 俗 嗟 聲之 例 為 嘆息 詞

華

華各板切獸皮治去其毛者象形
具四足首尾偕為芾夏字隸作華

革切考之使實也从西敷聲

西覆也會意敷音藥俗作覈非

覈

號郭獲切虎
所攬畫明文

也从虎孚聲又地

名假借俗作號非

画

画胡麥切界也象田四界
形借為繪画字胡界切隸

作畫俗

額鄴格切類也从

頁各聲俗作額非

百

百博陌切
十十之數

作畫非

額

頁各聲俗作額非

百

十十之數

名从一白聲一記其白

柏木名从木白

皐

數也俗作四从山非

聲俗作栢非

皐

霸匹陌切月始生霸霸然也从月皐聲一曰月體黑

者謂之霸承大月二日承小月三日今俗作必駕切

呂為王霸字而月霸乃用魄字非本義王霸只當借

用伯字而月魄當用霸字其義始正皐音膊雨濡華

也从雨

麥

麥莫白切芒穀也象形秋種昂豕謂

从華

之麥

從來象穗下象根又名來牟呂

其籒續穀米故名麥者

屮

屮理之分來行體

續民命脈也俗作麥非

屮

屮者从屮屮會意俗

作脉
籀
眠目略視之也从目辰聲文

非
眇
選眠眠不得語通用覲俗作

脉
𧾷
諧陟格切聲也从
非
𧾷
言管聲俗作啗非
𧾷
桀裂人尸置木
上也象形借為

非
𧾷
後桀字巨劉切
非
𧾷
非
𧾷
𧾷
𧾷
𧾷
𧾷
𧾷

別作礫傑竝非
𧾷
𧾷
𧾷
𧾷
𧾷
𧾷
𧾷
𧾷

上蟲也从虫乇
𧾷
𧾷
𧾷
𧾷
𧾷
𧾷
𧾷
𧾷

聲別作蚱非
𧾷
𧾷
𧾷
𧾷
𧾷
𧾷
𧾷
𧾷

非
噴
噴大呼也从口責聲又
借為溘噴字別作噴非
𧾷
𧾷
𧾷
𧾷
𧾷
𧾷
𧾷
𧾷

席聲別
策測革切馬筮也从
竹束聲俗作策非
𧾷
𧾷
𧾷
𧾷
𧾷
𧾷
𧾷
𧾷

作拆非
策測革切馬筮也从
竹束聲俗作策非
𧾷
𧾷
𧾷
𧾷
𧾷
𧾷
𧾷
𧾷

呂竹為之而聯呂繩象
形通用策俗作册非
𧾷
𧾷
𧾷
𧾷
𧾷
𧾷
𧾷
𧾷

系蘇各切
𧾷
𧾷
𧾷
𧾷
𧾷
𧾷
𧾷
𧾷

繩索也
𧾷
𧾷
𧾷
𧾷
𧾷
𧾷
𧾷
𧾷

等字从此俗用厄
𧾷
𧾷
𧾷
𧾷
𧾷
𧾷
𧾷
𧾷

乃五果切木節也
𧾷
𧾷
𧾷
𧾷
𧾷
𧾷
𧾷
𧾷

雙枝為𧾷單枝為𧾷隸借為逆順
𧾷
𧾷
𧾷
𧾷
𧾷
𧾷
𧾷
𧾷

字音迄戟切又作戟字呂別之
𧾷
𧾷
𧾷
𧾷
𧾷
𧾷
𧾷
𧾷

兵也象形與干字同體
𧾷
𧾷
𧾷
𧾷
𧾷
𧾷
𧾷
𧾷

際孔也从二
𧾷
𧾷
𧾷
𧾷
𧾷
𧾷
𧾷
𧾷

𧾷
𧾷
𧾷
𧾷
𧾷
𧾷
𧾷
𧾷
𧾷

小中从日景也  給粗葛帛也从糸谷 




會意別作隙非  聲俗作給从谷非 



邠晉邑名从邑  勦竭戰切尤甚也从 

谷聲俗作邠非  力虞聲俗作劇非 

迹資督切步蹤処也  趣側行也从走束聲詩

从走亦聲俗作跡非  曰謂地蓋厚不敢不隸

隸用  脊背吕也从肉上  象形  鱗魚

躅  俗作脊非凡从脊者倣此  名从

魚脊聲俗  躅小步也从足  管思積切

作鯽非  聲別作躅非  乾肉也从

殘因日吕晞之會意借爲  藉秦督切借也天

古督字隸作昔別作腊非  子躬耕千畝之田

借民力吕畢之从来督聲  臍瘦也从肉督

俗通用籍乃艸襍亂之稱  聲別作瘠非

 炙之石切炮肉也从肉  籀

尺昌石切度名十寸也人手卻十分動脈爲寸口十

寸爲尺規巨事也古者寸尺只尋常仞諸度量皆吕

人之體爲灋故从尸从乙象帛指之狀會意家

語帛指知尺舒肱知尋是也古書亦借用灸

六書正名

席 卸屋也从广巾聲借音為席候

開席指席黜席席鹵字俗作斥非

隻切之也往也从辵商聲借為遣造字陟

切又借為遠度字亭歷切別作謫嫡竝非

釋解也从采畢聲借為

羊益切說也別作懌非

取也俗

作擲非

十斤也从禾石聲通

用碩非碩頭大也

斤也从禾石聲通

隍也下象形俗從日非

擧夷益切伺視也从

橫日卒聲俗作罍非

大人之臂下曰

易日月代易也故

交字以此別作腋掖竝非

借為蜥易字又借為呂鼓切

不難也隸作易別作蜴非

之意也俗

作後非

關毗亦切開門也从門

俗作闕非

非音攀

畫也會意書曰我之不辟隸用辟

鞞 鞞吉歷切相敲鞞也車竝驅則專端相鞞也
多建車旁故从專从彡會意隸作擊書音衛

闐 闐苦吳切靜也从門是聲是局闐
切大視兒又大張目也俗作闐非 **眊** 眊
眊丁歷切明也从

歷切鳥名从鳥兒聲或 **𪗇** 𪗇丁歷切明也从
作鷓同別作鷓鷓竝非 **𪗇** 日勺聲俗作的非

啻 啻本本也木根果蒂皆曰啻从口象形帝聲
借音為旁庶字凡適錡槌之類皆从此俗用

為宮商之 **𪗇** 𪗇亨歷切橫管也从 **𪗇** 𪗇匹

商字譌 **𪗇** 竹逐聲俗作笛非 **𪗇** 𪗇切
破也从刀辟聲又辟歷雷

之急激者俗作霹歷竝非 **𪗇** 𪗇莫狄切口中覆
之也彖形別作霽

非 **𪗇** 𪗇視衰視也从見辰聲借 **𪗇** 𪗇籀
為求視字俗作覓非 **𪗇** 文 **𪗇** 𪗇

或倉歷切戊也从 **𪗇** 𪗇先的切人色白也
戊亦聲別作鍼非 **𪗇** 从白析聲俗作皙非

析 析破木也从木斤會 **𪗇** 宗前歷切每
意又分析也別作析非 **𪗇** 人聲也从山

卡聲俗
作寂非
林狼狄切稀疏遠也从一
指事凡麻字之類皆从此

林

麻

麻經涉也从厂林聲人所

難麻者會意隸作曆歷通

𠂔

𠂔屬象形借為各核切障也

塞也間鬲也隸

作隔別作籛非

十三

職德

亟

亟訖力切敏疾也从人从口从又手也人曰口謀手執趨事之意从二聲本太吏切亦借

為數也俗

作亟非

善

善自急敕也羊性剛故从羊與義善同意敕字从此與苟字不同苟

从艸舉后切艸

名俗混用非

苜

小棘小棗叢生者象篆

非即節力切就食也从

食省卍聲俗作即非

臽

職質力切記

必先於聽之聰故从

耳叢聲俗作臽非

勑

勑蓄力切誠也从束攴會意俗曰勑為勑字非

勑音

飭致堅也从人力鳥毛五色从

資

飭

食聲俗作飭非

鸚

鸚鵡也水

鳥式聲俗

作鷓鴣非

式

式設職切濼也从工弋聲濼始於規巨故从工弋聲借為車式字別

作軾

非

餽

飾馭也从人持巾會意食聲別作拭非

食

食實職切米之可食

嚼者也从良古香字米之气味也人聲借為

祥吏切食之也又借為侵食字別作蝕非

直

直逐力切正見也从十目从凵凵古隱字

十日所視雖隱亦直矣會意俗作直非

栗

古

𠄎

𠄎乙力切𠄎也从言从中言中則𠄎也會意意字从此

𠄎

𠄎管州名从艸

𠄎聲俗

作意非

𠄎

意滿也从心𠄎聲借為十萬也一曰萬萬也又思也別作憶非

𠄎

𠄎

𠄎安也从人意𠄎別作憶从意非

𠄎

𠄎胸肉也从肉

乙聲俗

作臆非

𠄎

𠄎按也从反印印者外向而印之反印為內自𠄎印之轉注借為反語詞

隸作

抑

𠄎

𠄎迄力切傷痛也从血聿聿聲人傷痛則血枯會意俗作𠄎非

𠄎

弋逸職切𠄎也象折木銳衰著形「象物挂

之也借音為繳𠄎飛鳥之弋又取也別作𠄎非

𠄎

飛翼也

𠩺

北必墨切垂背也从二人相背

俗作北非別作

𠩺

會意即古背字借音為朔方字

背借倍竝非

𠩺

箒鼻墨切蘆箒菜名侶蕪

棘

棘捷為蠻夷也从人

𠩺

墨密北切書墨也墨色之名从

是

從土會

綴素也从糸墨

𠩺

默靜也犬

意隸作墨

𠩺

聲俗作繆非

𠩺

吠則曰犬

無聲則靜矣从犬會意

聲古通用用墨別作黑非

𠩺

積符逼切吕火乾

幅

𠩺

籀

𠩺

或影逼切邦也从戈

作幅

𠩺

文

𠩺

吕守其一一地也从

口古圍字四境也會意借為疑

𠩺

黠羊裘之縫

惑不定之字獲北切別作域非

𠩺

从黑或聲俗

作緘

𠩺

𠩺

非

𠩺

出四四象窺突形會意俗作黑非

亨

凡能勝任者皆取此義俗作克尅竝非

亨

竝古

𠩺

謂从心直聲有德者心

直亦會意

隸作直德

𠂔

古文

𠂔

𠂔取也从貝从又呂手持貝𠂔之意也隸作得

犏

犏敵德切一牛也

犏

犏蟲食苗葉者从虫貸聲俗作蝻非

鼎

鼎即曼切灋式也古之重器莫如鼎其輕重制度有定式故从鼎而从刀者所呂裁制之

也有等剛之義

焉會意隸作則

𠂔

𠂔

竇悉則

𠂔

切室也

於屋中會意別用塞非塞先代切邊地也

从山屋也从升兩手奉也廷象曼物奉而塞

𠂔

塞實也从心塞聲書

曰剛而塞通用塞非

𠂔

賊疾則切害也从戈助聲又盜刺曰賊俗作賊

非 𠂔 則聲俗作𠂔非

頭會意凡吳集等字

𠂔

𠂔側傾也从人在屋石

皆从此俗作矢非

為𠂔

𠂔

𠂔側傾也从人在屋石

反字

𠂔

籀

𠂔

𠂔日在西方時側也从日反聲別作𠂔非

𠂔

𠂔察色切治稼𠂔𠂔進也

从又从界省聲稷字从此

𠂔

色殺測切頰氣也从人从下頰色人

六書正詁卷五

之儀巾也會

意俗作色非

𦉳

古文

𦉳

蓄穀成可收積也从
畝收穀之所會意秝

聲借為吝替愛替字亦取

收義隸作齊譌俗作穡非

畱

古文

十四

緝

及

急訖立切褊也疾也从
心會意及聲俗作急非

及

及極入切逮
也从人从又

手也會意

俗作及非

旨

旨七入切聶語也从口旨會意詩
旨旨幡幡通用緝非凡言旨聲者

从此古

文作器

彡

彡秦入切古集字三合也指事凡會
合等字从此小篆作彡衆聚也隸

作

習

習席入切數飛也从
羽白聲俗作習非

廿

廿人汁切三
十并也象數

古者竹簡字書貴少故

呂二十并也俗作廿

𠄎

𠄎之入初持物也从
手有所取象形隸作

執凡執執等字从此皆

取取持之義舊音戟非

𠄎

𠄎陟立切絆馬足也
从馬而絆其足指事

俗作

繫非

灑

灑失入切沾灑也以一覆土而有水故
灑也會意从灑省聲俗用濕乃託合切

水名出高唐今人不知有
溼字誤呂濕為沾溼字非
上下會意小篆作

𠂔

𠂔色立切𠂔足相
距不行也从𠂔止

𠂔俗作澁非

十五

合盍

𠂔

𠂔葛合切𠂔士服蔽膝之衣
呂合韋為之
𠂔市古希字合聲禮祭服大夫
呂上有市士
無市有𠂔制如市缺四角
𠂔
又古洽切俗作𠂔𠂔並非
𠂔
合聲別作挾非

𠂔

𠂔七合切羣鳥相𠂔也
𠂔
從三佳會意別作襍通

𠂔

𠂔得合切小
𠂔也从艸合

聲史𠂔希千匹注

𠂔

𠂔託盍切飛盛兒犯冒而
飛是盛也从冂从羽會意

別作闌非凡

𠂔聲者从此

𠂔

𠂔逢合切多言而疾也从三
言會意隸作𠂔通別作諧非

𠂔

𠂔目相及
襍𠂔字凡

𠂔
從目从隸省會意借為
懷等字皆从此隸作還

𠂔

蹋踐也从足𠂔

𠂔

納諾合切補紕也从糸內聲

聲俗作踏非

𠂔

別作衲非古書出內只用內

字後入借 币作答切艸根也艸未出地根延

用此字譌 蔓周币故从倒出為義出字轉注

俗作匝 鞞悉合切小兒履也 卉三十

通竝非 从革及聲俗作屨非 卉也从

三十古者吕竹簡書字貴省故 臘力合切冬

有合并之字象數之形隸作卅 至後三戌獵

取禽獸合祭百神之名殷曰清祀周曰蠡秦曰嘉弓

漢曰臘从肉會意鼠聲借聲為錫臘蜜臘字別作蠟

蠟竝 郃候閣切左馮翊郃陽縣从邑

非 合聲詩曰在郃之陽俗用洽非

十六

葉帖業

劫 劫訖業切欲太吕力脅止曰劫从 極

擘切驢上所負木架也 極

从木及聲俗作笈非 擘疑輒切光也从日

燬 燬火盛也从火 步實攝切徒行厲水

擘聲俗作燁非 也从水步會意隸作

涉 葉弋涉切艸木之葉也从 岳曰涉

木世聲象形俗作葉非 切多言

也从三口相連會意別作譟囁竝非

𠄎

匪詰叶切械藏之具也从匚夾聲俗作篋非

𠄎

慙悛也从心匿聲俗作慙非

𠄎

狘乞業切多畏也人見犬則畏而太之从

犬从太會意俗作怯非

𠄎

蜚逢協切蛺蝶也从虫聿聲俗作蝶非

𠄎

南

楚謂禪衣曰襍从衣葉聲別作襍非

𠄎

曼重曼也古理官決罪三日得其實乃行之故从三日

日从宐會意王莽曰為三日太盛改為三田非義

𠄎

籥昵輒切箝也从竹爾聲別作鐻鐻

竝

聶附耳私小語也从三耳會意俗作囁非

𠄎

鉅鈇也从金取聲俗作鐻

非

聿尼輒切手之聿巧也从手持巾言其易也會意肆字从此

𠄎

所

呂驚人也从大从羊羊音飪擻刺也大羊則驚會意報舉等字从此俗呂為檄帑字非帑字从夭从前又

逢字旁非字義不同混用非

𠄎

睽郎涉切目旁毛也从目夾聲俗作

𠄎

健女字也从人聿聲又健仔漢婦官名俗作婕非

𠄎

楫舟擢也从木

耳聲別
作械非
屨
屨悉協切履中薦也从尸
葉聲从履省俗作屨非
燠
燠疾業切疾

也从言从又又手也
會意炎聲俗作燠非
燠
籀文
也疾業切疾

又手也止足也手足竝用會
意中聲別作捷又从手非
耳
取陟涉切耳坐

此俗用作
取字非
輶
輶車兩輶也从車
取聲別作輶非
輶
輶乙業

因也从因奄
聲俗作醜非
勑
勑檄頰切同力也从三力會
意借為和勑字別作協協通

力協
協迄業切摺也从手勑
聲一曰拉也別作擻非
鼠
鼠力涉切毛

从凶象髮在凶上而鼠鼠
之形別作蠟蠟竝非
獵
獵出田逐禽而獵
取之也从犬鼠聲

別作
猶非
妾
妾七接切女子給事之得接於夫者也
从立从女侍側之義會意舊注吕从辛

為有
臯非

十七

洽狎乏

爽

爽訖洽切左右持也从二人从爽省二人對輔於肘爽之下爽之意也借為檄頰切別作

挾俠

爽

申古狎切艸木初生之莖申也象形中从木未成之象因聲借為申乙字東方

木象隸

作甲

爽

爽

爽轄爽切隘也从厂爽聲別作狹峽陝破竝非

神

神檻也从木申聲又匱也借為乙申字署也別作匣押竝非

神

古文

灋

灋弗乏切制則也弓之如水故从水廌所目觸不直者太之故从廌从太會意隸省作法

正

正扶瀆切臧矢之具也反正為正受矢而正臧矢也正之轉注借為匱乏字隸作乏

畚

畚測洽切畚太麥皮也从畚省午古文杵字上午下目象形畚比畚用力少故太二手說

文从于譌別作插畚竝非

畚

鍵斛也田器也从畚田也从走疾也會意斛古鍬字別作鍵鍤

竝非

厭乙申切厓石墮厓也从厂會意獸聲前漢書厭殺四百餘家別作壓非又於輒切

伏也厭浥濡漬兒又么琰切夢寐氣窒不通也別作魘非又於敢切虛掩也又烏減切銷沮閉臧兒四音

六書正詁卷五
皆假借俗用作飽厭惡厭字皆非馱字上
無尸詳見弓聲注仄側下陟格二切厭也

後敘

古者小學呂六藝爲教則六書
之義人所通習也後世宿儒碩
師鮮或知之何邪俗書行世迷
其文字之本原而譌繆相承歷

數千季孰能悉正之哉邃古之
初倉頡有作取物之形而象之
見者共識也因形而指其事合
體而會其意亦不待智者可知
也衍之爲轉注爲諧聲爲假借

而字之義廣矣史籀始變古文
謂之大篆李斯又變籀濃謂之
小篆雖古濃漫異然其體猶未
甚遠而其義固可攷焉隸興于
秦而人情樂其簡捷流而漢晉

篆灑悉廢人文幾泯矣夫文字
之生所由傳經載道述史紀事
治百官察萬民其所關繫豈小
哉始皇衡石程書命邈為隸取
便官府隸者隸輩所書爾固非

士所宜習也矧由是姿媚轉而
為楷率略降而為艸則大失真
矣奚復可究六書之義乎後漢
許未重氏為說文解字頗存古
訓然專用小篆其義閒失之鑿

唐三百季呂篆名家惟李當塗
而已於六書之旨無聞焉宋初
徐騎省兄弟始宗許氏之說攷
辨推廣其後來溱鄭獻仲明其
類例發其歸趣多所補正然亦

見其大略未能甚悉也近季永
嘉戴氏父子之書行於六書之
義爲詳讀者雖病其辭之繁亦
可謂之成書矣翰林直學士監
察御史鄱陽周公伯溫博聞明

識精於辭藝侍

講之餘潛心古學舉筆作篆妙
絕一世乃著說文字原以辨管
之鑿而補其闕又於世俗通行
之字正其點畫偏旁音義訓詁

之譌使不繆於篆籀六義制作
之本旨名曰六書正譌於乎六
書不明則訓詁名義不得而精
矣訓詁不精則五經聖賢之言
亦從而晦矣玩味二書究古文

後序
之原正俗書之失豈惟游藝者
有補而同文之治深有賴焉其
啓發後學不亦盛乎當嘗待
制翰林爲寮屬聞公之論尊公
之書而不敢忽也謹以所知者

敘于左方至正十二季歲在壬
辰九月承德郎中書禮部員外
郎臨川吳當述

後序
六

後天



