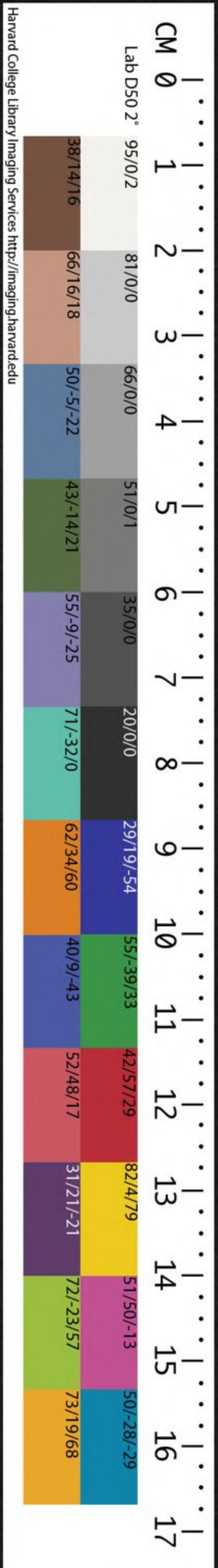


CHINESE - JAPANESE LIBRARY
HARVARD - YENCHING INSTITUTE
AT HARVARD UNIVERSITY
JAN 20 1940

9

9

3027/4478B



卷之三

三

三

三

三

三

三

三

三

三

三

大明一統志卷之十二

揚州府

東至海三百六十里南至江至應天府六合縣界一百二十里北至淮

安府山湯縣界二百八十里自府治至南京三百三十里至京師三百一十五里

建置沿革

禹貢揚州之域天文斗牛分野春秋時地屬吳

後屬越戰國時屬楚秦為九江郡地漢初為淮南國又

更為吳國景帝更為江都國武帝時更名廣陵國屬徐

州東漢初為廣陵郡三國初屬魏後屬吳晉廣陵郡移

治淮陰此地屬焉東晉分置海陵山陽二郡劉宋置南

兖州治廣陵縣齊梁因之北齊改為東廣州陳復為南

兖州後周改為吳州隋始改為揚州大業初改江都郡

哈佛大學哈佛燕京圖書館藏

沿江陽縣唐初復為南兖州改邳州尋復為揚州沿江
都置大都督府天寶初改廣陵郡乾元初復曰揚州置
淮南節度五代時揚吳都於此改江都府南唐以為東
都周世宗取揚州仍置大都督節度宋初因之屬淮南
東路建炎初陞帥府元至元中建大都督府置江淮等
處行中書省尋改為揚州路屬河南行省

本朝 庚子年置淮海府壬寅年改維揚府丙午年復為揚

州府直隸京師領州三縣七

江都縣

附郭本秦廣陵縣地漢置江都縣屬廣陵國晉
屬廣陵郡隋屬江都郡唐始以為揚州治所復
折置江陽縣南唐以江陽省入廣陵宋復省廣陵入江
都治州城東南隅元陞治北關外元未致本朝辛丑

復置江都縣編戶
一百一十八里

儀真縣

在府城西七十五里本漢江
都縣地唐為揚州揚子縣地

五代時揚吳為永正縣地南唐置迎鑿鎮宋初陞為建
安軍大中祥符間陞軍為真州治揚子縣政和中號郡

曰儀真元至元中改真州路後復為真州本朝洪
武二年改為儀真縣以揚子縣省入編戶一十四里

興縣

在府城東南一百四十里本隋唐海陵縣地屬揚
州五代時南唐折置泰興縣屬泰州宋屬揚州初

治柴墟鎮後徙治延令村元仍舊
本朝因之編戶一百一十八里

高郵州

在府城北一
百二十里春

秋時吳邗溝地秦為高郵亭漢置高郵縣屬廣陵國晉
屬臨淮郡宋屬廣陵郡隋屬江都郡唐屬揚州宋開寶

中以縣置高郵軍後罷軍縣屬揚州元祐中復置軍建
炎中陞為承州紹興末復為軍元至元中置高郵路後

改為府屬揚州路本朝丙午年改為
州以縣省入編戶八十五里領縣二

興化縣

在州東
一百二

十里本唐海陵縣地揚吳始置興化縣屬揚州南唐屬
泰州宋建炎中隸水州紹興初改為鎮屬海陵後復為

縣屬高郵軍元仍舊本
朝因之編戶七十二里

寶應縣

在州北一百二十里
本漢平安縣屬廣陵

郡東漢改為安宜縣梁置陽平郡隋初廢郡以縣屬江
都郡唐初於縣置倉州尋廢州以縣屬楚州上元中以
獲定國寶更為寶應縣宋初因之寶慶中陞為州後又
陞為軍元初為寶應軍路改安宜府後罷為寶應縣為
高郵府 本朝因 **泰州** 在府城東一百二十里本漢海
之編戶二十七里 隋置海陵郡隋初郡罷以縣屬江都郡唐武
德中改為吳陵縣置吳州尋廢州縣復故名屬揚州五
代時揚吳置海陵制置院南唐陞為泰州後其地入於
周宋初改為軍元置泰州路後為州屬揚州路 本朝
仍為州以海陵縣省入編 **如臯縣** 在州東南一百四十
戶一百七十七里領縣 晉分廣陵五縣置山陽郡時已有如臯縣莫知為縣之
始隋初省入寧海縣屬江都郡唐折海陵地置如臯鎮
南唐復陞鎮為縣屬泰州宋元仍 **通州** 在府城東四百
舊 本朝因之編戶四十一里 隋置靜海郡皆屬海陵郡
之東境屬臨淮郡東漢屬廣陵郡晉宋齊皆屬海陵郡
隋屬江都唐屬揚州五代時南唐置靜海郡鎮制置院
後周改為靜海軍尋改通州宋改為崇州復為通州
淮南東路元改為通州路後復為州屬揚州路 本朝

仍為州以靜海縣省入編 **海門縣** 在州東一百里本海
戶一百七十里領縣 五代置海門縣屬通州以僻在海隅因名宋
元仍舊 本朝因之編戶一百八十三里

郡名 **淮海** **維揚** **江都** **廣陵** **江陽**
名俱右 名俱漢 名北齊

形勝 **地控三齊** 南齊郡志地控三齊青兗同鎮 **四會五達**
劉宋鮑照蕪城賦重江復 **向江負山** 唐皇甫湜 **淮海重**
關之澳四會五達之莊

地 宋蔣之奇韓忠獻祠記 **枕江臂淮** 宋王觀揚州賦揚
淮海之間揚為重地 **鎮首** **東南佳壘** 廣陵志長淮之區錦亘數千里揚其都
鎮首 **東南佳壘** 會也迷樓九曲珠簾十里二十四橋風

月之景尤為 **江淮一都會** 宋司馬光送吳 **東南繁確之**
東南佳壘 **江淮一都會** 揚厚知真州序

地 **江山清淑** 真州 **據江海之會** 控襟帶之藪 宋通州守
真州 **據江海之會** 控襟帶之藪 宋通州守

文 **東南咽喉** 高郵志介于揚楚
之咽喉東南咽喉

風俗

土俗輕揚

孔氏六帖揚州者以其

俗喜商賈

唐書李

揚州江吳大都會俗

號為繁侈

唐元和志揚與成都號

喜商賈不事農稼

又黃陵志天下盜

俗務儒雅茅茨之下

多朴野

吳陵志海陵幽邃而地肥美故

民從約而易化

士循理而有文

志獄訟稀簡

宋宋湜知通州制獄試稀

以魚鹽為業

宋俞授能素通之為郡瀕海控江南俗

皆喜儒

志高郵

俗厚而勤於稼

高郵題名記士高而廣

浮山

在府城西南隅高三尺長四丈五尺闊文餘其

金櫃山

在府城西七里山多葬地諺云得勝山在府

北三十里宋紹興初韓世

其泉山

在府城西二十餘文周園

二里上石

大銅山

在府城西北七十二里又有小銅山

城子山

在儀真縣北六里魏文帝嘗於此築東

以航不戰人

神山

在儀真縣西三十五

十里與橫山

鼎峙上有王子石

橫山

在儀真縣西

證聖寺寺有梁昭

了山

在儀真縣西四十里兩峯並峙

明太子讀書堂

瓜步山

在儀真縣西四十七

於靈巖山

在儀真縣西七十里舊有法義院乃唐僧神

臺左有鹿跑泉白龍池萬

瓜步山

在儀真縣西四十七

行宮於此諸軍同日皆臨江即此山有盤道及太武

亦居勢使之然也孤山在泰興縣東南七十里南枕大

祠多大竹伐者必先祠此神神居山在高郵州西南六

有排牙石人欲數之者其數必差終無能知其數昭陽

之的者俗傳謝安嘗煉丹於此石并石曰猶存雲山

山在興化縣西四里有昭陽府君廟昭陽為楚懷

在寶應縣西南一百二十五里上有天目山在泰州東

白龍潭水四時不竭山上雲起即雨羅浮山在泰州西北

一名士山上有巽井宋發運使蔣羅浮山在泰州西北

之奇嘗於井中獲金龍壁三十六羅浮山在泰州西北

不為水所沒摩訶山在如皋縣南一百二十里俗名蝦

過之蛇分道而行因立泗狼山在通州南一十八里五

洲大聖祠於上改今名狼山中邑長楊鈞上書乞改狼

其上或云山形如狼宋淳化中邑長楊鈞上書乞改狼

為琅山有紫石巖提刑薛休郡守臧師顏等有題名

塔山與狼山相接軍山在狼山東或云馬鞍山在狼山

形似刀刃山在狼山東一名劍跡山相傳秦崑崙岡在

名似西北八里劉宋鮑照賦軸以崑崙是也日廣陵九龍

陵謂崑崙山橫為地軸此陵交帶崑崙崑崙故曰廣陵九龍

岡在府城南一十桃花岡在府城西一十五蜀岡在府

綿亘四十餘里接儀真界舊傳此脉通蜀故岡上又有

蜀井或云產茶味如蒙頂故名宋蘇軾詩刺覓蜀岡新

井水又與金陵相對宋王安石詩城郭千家一彈丸蜀

岡擁腫作蛇蟠眼前不道無蒼翠偷得鍾山隔水看

海門島在通州海中宋長編云國初以米犯死獲貸者

者領布洲峽在通州南四十里為洲相傳嘗有布機流至

護上海南達閩越北接齊魯揚子江在儀真縣南經

昭陽

雲山

天目山

羅浮山

摩訶山

狼山

馬鞍山

崑崙岡

蜀岡

桃花岡

揚子江

布洲峽

海門島

桃花岡

蜀岡

揚子江

布洲峽

海門島

揚子江

布洲峽

海門島

揚子江

布洲峽

海門島

揚子江

大珠其光屬天是年萃老登科黃庭堅得勝湖在興化

詩麓社湖中有明月淮南草木借光輝

十里宋張榮賈虎率山東強壯號義軍由梁山泊與金

入轉戰至於承楚師皆舟艦時金監軍接願在泰州榮

等設伏掩擊於縮頭湖白沙湖在興化縣東南一十里

大敗其衆因更名得勝湖

沙吳公湖在興化縣北二十三里昔平望湖在興化縣

南接官塘其水白馬湖在寶應縣北包老湖在泰州東

四望平坦故名

其水清而無滓湖西雖與他水會千人湖在興化縣東

而不雜挈壺氏嘗以此水洪滴漏

相傳隋末有千餘雞雀湖在泰州東北五十里官河右

人避難於此因名

邢溝昔吳王夫差將北霸中國自廣陵城東南築邢城

下掘深溝謂之邢溝亦曰邢溝自江東北通射陽湖又

西北入淮一名漕河左傳伊婁河揚子鎮以南至江運

里尚臨江至唐時始積沙至二十五白塔河北在府城東

鎮開元中潤州刺史齊濟穿此河

南通揚子江北抵運河其水獅子河在儀真縣治

冬涸春泛民得灌溉之利

河在興化縣北二十五里以計游龍河在如臯縣東南

江又各九樊梁溪在長縣石梁河流入州界南溪在興

治南宋范仲淹有南溪馴鷗詩曰萬物有常性性無不

貴生鳳翔與駿奔一遠害情耽彼沙上鷗皎皎霜雪

明夜宿滄浪靜日急滄浪清何少押溪人溪人淡無營

循循自飲承注往相逢迎能何兩無情何慕復何驚

蓮塘浦在興化縣東接得勝湖本朝高穀詩芳蓮無

臨風無語闌新粧荒邊每見擎青蓋葉底還看太子港

墜玉焉却恹菱歌深處起一聲驚散紫鴛鴦

在泰州市何之西相傳王仙翁上昇沿海六港在海門

昭明太子由此港在天目山致禮

東海潮漲則董井在府東城兩淮鹽運司治內即漢江

盈水退則涸

井縹絲井在泰州西溪鎮世傳漢董永寓居於此家貧

父亡貸主人萬錢葬父許身為奴道過一女

求為壽同造主人約織纈三百匹以賞所貸一月而畢

遂辭求曰我天之織女也帝以君孝遣我助之言訖

雲而去并即女**玉文井**在高郵州治西南東齊鄭道光

所汲以繅絲者**玉文井**與其女居井傍煉丹故名宋崔

伯易**七星井**在秦州城內外**甘泉**在通州城西州地斥

有記**七星井**布列如斗形**卓錫泉**在秦州城北二里開化

兩箇居于此因舊井浚**卓錫泉**院中唐寶曆間王屋禪

治遂得甘泉民皆賴之**卓錫泉**在秦州城北二里開化

師自蜀來駐錫於此云**金釵澗**在寶應縣**九曲池**在府

北中泉與楊州蜀岡通**金釵澗**西七十里**九曲池**在府

隋家水調寄哀音可憐九曲遺聲盡惟有一池春水深

放生池在高郵州治南宋**海子池**在興化縣治比

放生池郡守王綱有記**海子池**其流通西水門**愛蓮**

池在寶應縣治南俗傳前**蓄徽溝**在府城東北六十里

云昔之**蓄徽溝**在府城東北九里元和志高郵永安港舊

薇村也**蓄徽溝**在府城東北九里元和志高郵永安港舊

相見灣在泰興縣東北**灣**在府城東北九里元和志高郵永安港舊

相見灣行雖有先後至**灣**則帆檣相望可呼而應**雷塘**

在府城北一十里一名雷塘唐長史李襲譽引渠水

溉田宋知州劉敞據唐舊券以其地與民氏得其利**捍**

海堰在興化縣唐大賢中興陸使李承所創宋張綸守

海三州皆**平津堰**在高郵縣境漚田數千**瓜洲壩**在府

立張范祠**平津堰**頃唐節度使李吉甫築**瓜洲壩**城南

四十五里**儀真壩**在本縣東二里近楊子江其壩有五

其壩有七**儀真壩**已上二處本朝洪武十六年置縣

東十里新壩**召伯埭**在江都縣東北四十五里晉謝安

景泰五年置**召伯埭**鎮廣陵時所築民思其德比於名

公故名又**大府涇**在寶應縣西南五十里又縣西南四

名召伯堰**大府涇**十里有徐州涇唐長慶中興白水塘

屯田發青徐揚三**愛敬陂**在江都縣西五十里南接儀

州民以鑿之故名**愛敬陂**真縣漢廣陵太守陳登濬塘

築陂百姓愛之因名亦名**漕河隄**宋天禧中張綸為江

陳公塘上有石磨鐵碾**漕河隄**淮發運使所築長二

百里旁鋼以巨石**漕河隄**淮發運使所築長二

為十圍以淺橫流**漕河隄**淮發運使所築長二

瓊花一名玉蕊花在蕃登觀內或云唐所植天下獨

瓊花一抹故宋歐陽脩作無雙亭以賞之元至正間

瓊花一抹故宋歐陽脩作無雙亭以賞之元至正間

瓊花一抹故宋歐陽脩作無雙亭以賞之元至正間

瓊花一抹故宋歐陽脩作無雙亭以賞之元至正間

瓊花一抹故宋歐陽脩作無雙亭以賞之元至正間

瓊花一抹故宋歐陽脩作無雙亭以賞之元至正間

瓊花一抹故宋歐陽脩作無雙亭以賞之元至正間

瓊花一抹故宋歐陽脩作無雙亭以賞之元至正間

瓊花一抹故宋歐陽脩作無雙亭以賞之元至正間

瓊花一抹故宋歐陽脩作無雙亭以賞之元至正間

瓊花一抹故宋歐陽脩作無雙亭以賞之元至正間

瓊花一抹故宋歐陽脩作無雙亭以賞之元至正間

瓊花一抹故宋歐陽脩作無雙亭以賞之元至正間

瓊花一抹故宋歐陽脩作無雙亭以賞之元至正間

瓊花一抹故宋歐陽脩作無雙亭以賞之元至正間

瓊花一抹故宋歐陽脩作無雙亭以賞之元至正間

瓊花一抹故宋歐陽脩作無雙亭以賞之元至正間

瓊花一抹故宋歐陽脩作無雙亭以賞之元至正間

瓊花一抹故宋歐陽脩作無雙亭以賞之元至正間

瓊花一抹故宋歐陽脩作無雙亭以賞之元至正間

瓊花一抹故宋歐陽脩作無雙亭以賞之元至正間

瓊花一抹故宋歐陽脩作無雙亭以賞之元至正間

瓊花一抹故宋歐陽脩作無雙亭以賞之元至正間

瓊花一抹故宋歐陽脩作無雙亭以賞之元至正間

瓊花一抹故宋歐陽脩作無雙亭以賞之元至正間

瓊花一抹故宋歐陽脩作無雙亭以賞之元至正間

瓊花一抹故宋歐陽脩作無雙亭以賞之元至正間

瓊花一抹故宋歐陽脩作無雙亭以賞之元至正間

瓊花一抹故宋歐陽脩作無雙亭以賞之元至正間

瓊花一抹故宋歐陽脩作無雙亭以賞之元至正間

瓊花一抹故宋歐陽脩作無雙亭以賞之元至正間

瓊花一抹故宋歐陽脩作無雙亭以賞之元至正間

瓊花一抹故宋歐陽脩作無雙亭以賞之元至正間

瓊花一抹故宋歐陽脩作無雙亭以賞之元至正間

瓊花一抹故宋歐陽脩作無雙亭以賞之元至正間

瓊花一抹故宋歐陽脩作無雙亭以賞之元至正間

瓊花一抹故宋歐陽脩作無雙亭以賞之元至正間

瓊花一抹故宋歐陽脩作無雙亭以賞之元至正間

瓊花一抹故宋歐陽脩作無雙亭以賞之元至正間

瓊花一抹故宋歐陽脩作無雙亭以賞之元至正間

瓊花一抹故宋歐陽脩作無雙亭以賞之元至正間

瓊花一抹故宋歐陽脩作無雙亭以賞之元至正間

瓊花一抹故宋歐陽脩作無雙亭以賞之元至正間

瓊花一抹故宋歐陽脩作無雙亭以賞之元至正間

瓊花一抹故宋歐陽脩作無雙亭以賞之元至正間

瓊花一抹故宋歐陽脩作無雙亭以賞之元至正間

瓊花一抹故宋歐陽脩作無雙亭以賞之元至正間

瓊花一抹故宋歐陽脩作無雙亭以賞之元至正間

瓊花一抹故宋歐陽脩作無雙亭以賞之元至正間

瓊花一抹故宋歐陽脩作無雙亭以賞之元至正間

瓊花一抹故宋歐陽脩作無雙亭以賞之元至正間

瓊花一抹故宋歐陽脩作無雙亭以賞之元至正間

瓊花一抹故宋歐陽脩作無雙亭以賞之元至正間

瓊花一抹故宋歐陽脩作無雙亭以賞之元至正間

瓊花一抹故宋歐陽脩作無雙亭以賞之元至正間

瓊花一抹故宋歐陽脩作無雙亭以賞之元至正間

瓊花一抹故宋歐陽脩作無雙亭以賞之元至正間

瓊花一抹故宋歐陽脩作無雙亭以賞之元至正間

瓊花一抹故宋歐陽脩作無雙亭以賞之元至正間

瓊花一抹故宋歐陽脩作無雙亭以賞之元至正間

瓊花一抹故宋歐陽脩作無雙亭以賞之元至正間

瓊花一抹故宋歐陽脩作無雙亭以賞之元至正間

瓊花一抹故宋歐陽脩作無雙亭以賞之元至正間

瓊花一抹故宋歐陽脩作無雙亭以賞之元至正間

瓊花一抹故宋歐陽脩作無雙亭以賞之元至正間

瓊花一抹故宋歐陽脩作無雙亭以賞之元至正間

瓊花一抹故宋歐陽脩作無雙亭以賞之元至正間

瓊花一抹故宋歐陽脩作無雙亭以賞之元至正間

瓊花一抹故宋歐陽脩作無雙亭以賞之元至正間

瓊花一抹故宋歐陽脩作無雙亭以賞之元至正間

瓊花一抹故宋歐陽脩作無雙亭以賞之元至正間

瓊花一抹故宋歐陽脩作無雙亭以賞之元至正間

瓊花一抹故宋歐陽脩作無雙亭以賞之元至正間

瓊花一抹故宋歐陽脩作無雙亭以賞之元至正間

瓊花一抹故宋歐陽脩作無雙亭以賞之元至正間

瓊花一抹故宋歐陽脩作無雙亭以賞之元至正間

瓊花一抹故宋歐陽脩作無雙亭以賞之元至正間

瓊花一抹故宋歐陽脩作無雙亭以賞之元至正間

瓊花一抹故宋歐陽脩作無雙亭以賞之元至正間

瓊花一抹故宋歐陽脩作無雙亭以賞之元至正間

瓊花一抹故宋歐陽脩作無雙亭以賞之元至正間

瓊花一抹故宋歐陽脩作無雙亭以賞之元至正間

瓊花一抹故宋歐陽脩作無雙亭以賞之元至正間

朽以八倍花補之鄭惠肅辨其不同者有三瓊花大而瓣厚色淡黃不結子而香葉柔而瑩澤八倍花小而瓣薄色嫩青結子而香葉黃腰者號金帶圍無種有時子而出則城中當有宰相宋韓琦守廣陵日郡圍考藥盛開得金帶圍四朵公乃選客其樂以賞之時王珪為郡悴王安石為幕官皆在選而缺其一花已盛公謂今日有過客即使當之及暮報陳太傅升之來明日遂開宴折花挿賞後四莞席江都無花果各縣俱出銅鏡唐世五月人皆為首相

於江心鑄鳥通泰二州及鰲膠通州鏡以進 崔興化縣俱出

署兩淮都轉運鹽使司 在府城東舊在泰州北關 揚州 本朝洪武三年徙此

衛 在府城西西南隅 儀真衛 在縣治東南舊為千戶所洪武四年建 高郵衛 在州治西舊為千戶所洪武四年改為衛

千戶所 在州治南 通州守禦千戶所 在州治東 高郵守禦千戶所 在州治西 泰州守禦千戶所 在州治東

揚州府學 在府治北宋建 本朝洪武初重脩 高郵州學 在州治東宋初重脩 武重脩 泰州學 在州治東南宋慶曆中重脩 通州學 在州治東宋初重脩 儀真縣學 在縣治東宋建本真州學

泰州學 在州治東南宋慶曆中重脩 通州學 在州治東宋初重脩 儀真縣學 在縣治東宋建本真州學

江都縣學 在縣治東北宋建本真州學

興化縣學 在縣治南溪上宋建本真州學

寶應縣學 在縣治南宋紹興初重脩 興化縣學 在縣治南溪上宋建本真州學

如臯縣學 在縣治西南宋紹興初重脩 興化縣學 在縣治南溪上宋建本真州學

縣學 在縣治西宋紹興初重脩 興化縣學 在縣治南溪上宋建本真州學

謝安書院 在府城東北四十五里召伯 安定書院 在府城西安定先主胡瑗如臯人為師有道後人仰之因立書院

安定書院 在府城西安定先主胡瑗如臯人為師有道後人仰之因立書院

安定書院 在府城西安定先主胡瑗如臯人為師有道後人仰之因立書院

文選樓 在府治東南圖經文樓巷即其處王觀賦曰

迷樓 在府城西西北七里隋煬帝建新宮既成帝幸之日

迷藏 有舊樓誰家唱 迎仙樓 在府城內唐高駢建羅隱

空自造 騎鶴樓 在府城東北按太平廣記昔有曰人各

丙曰頭為仙丁曰頭腰纏十萬貫 摘星樓 在府城西角

騎鶴上揚州後人建樓因名之 橫江樓 在儀真縣城

南北一 鎮淮樓 在府治南城上宋 摘星樓 在府城西角

目可盡 海山樓 在通州宋大觀中郡守朱彥起建并為記陳

京樓 在泰州郡圃宋曾致堯詩望京樓上望 江淮勝槩

樓 在府城南四主五里也名瓜洲鎮 雲山閣 在府城南

著建秦觀為樂語云雲山簷猶按低空公宴初 澄瀾閣

開氣鬱葱二十四橋人望處各星正在廣寒宮 澄瀾閣

舊真州治 芙蓉閣 在泰州聽後魯致堯詩參差紅蕖舊

偶樓雲閣 在通州狼山宋熙 平山堂 在蜀岡上宋慶曆

江南諸山拱列簷下因名平山 泆括為記王安石詩城

北橫岡走翠蛇一堂高視兩三州 淮岑日對宋攔出江

岫雲野亂瓦浮劉敞詩無城此也遠塵寰盡借江 燕香

南萬疊山水氣橫浮飛鳥外嵐光平墮酒杯間 燕香

堂 在儀真縣舊 五賢堂 在泰州舊光孝寺內祀張綸范

為征官讀 四并堂 在郡園宋韓琦建取美景良 景范堂

在興化縣聽後宋 天聖閣 仲淹來 谷林堂 在府城西

宰是邑後人建堂以寓景仰之意 藥廳 在府城元祐

中寔蘇軾詩深谷下 鎮淮堂 舊名芍藥廳 在府城元祐

後聚一州絕 德畫堂 在高郵州治宋政和間郡守毛澤

置之石以 瞻衮堂 在高郵州北城上宋紹興初郡 時燕堂

卷之十一

在高郵州舊郡園宋楊蟠詩受隱孟城九十旬豐年竹

西亭在府城東北五里唐杜牧詩誰知竹西路歌吹是

地也無雙亭在府治東舊置觀前以瓊花天下無摘星

亭在府城北七里宋秦觀詩崑崙左濯纓亭在興化縣

宋范仲淹建詩云素心愛雲水此日斗野亭在府治宋

東南行笑解塵纓處滄浪無限清斗野亭熙寧二年

建蘇軾秦觀孫覺黃庭堅米芾皆有題詠黃詩云維

斗天司南其下百瀆傾盤薄淮海間風烟漫十城

陰亭在儀真縣東范氏園蘇軾詩白水三會亭在狼山

海南瞰長江楚烟雲勝槩一覽周盡宋提刑薛壯觀

休大守城師類通判吳天常皆故人會於此因名壯觀

亭在儀真縣北五里山之頂宋米芾書榜有詩云散寬

山馬嶺不辭寒玉立風神氣上干欲識謝公清興處千

雪漫漫四柏亭在府城文廟西南宋元豐中鄒浩為教

授著四柏賦以見志後彭方為文學掾

植四柏于學宮夢草亭在高郵州郡園有詩云今日池

之南因以名亭

玩珠亭在高郵州樊良鎮宋嘉祐中揚州天長澤波中

湖凡十餘年鎮當珠往來之處行戲馬臺在江都縣宋

人往往維舟以待其現因名亭焉戲馬臺陳師道詩話

廣陵有戲馬臺其吳公臺在府城北四里宋沈慶之

下有路號王鈞斜陳將吳明徹城北齊東廣州刺史賦詩臺在城子山魏

敬子猷增築之以射城內因名賦詩臺文帝嘗立馬

名東遊臺文游臺在高郵州東二里舊傳宋蘇軾孫

此麗女臺在泰州城內昔有王仙翁居山中見馴鹿產

仙翁築鳳凰臺在泰州相傳昔

臺居之瓜洲鎮在府城南四十五里蓋揚子江之沙磧其狀

瓜洲鎮在府城六十里地北阿鎮在高郵州城外

鎮宜陵鎮在府城北六十里地北阿鎮在高郵州城外

勢高阜居民甚稠

北阿鎮在高郵州城外

九十里管為三

阿即謝玄破符
堅將彭超之地
開明橋在府治北
市河舊謂橋
通泗

橋在府治東南
跨市二十四橋
坊市為名後韓
令坤築

州城分佈阡陌
別立橋梁所謂
二十四橋存廢
莫考

矣唐杜牧詩二
十四橋明月夜
玉人何處教吹
簫

江橋在儀真
鎮安橋本朝吳
元年改為鎮安
橋通江橋

在秦興縣西門
外以其多寶樓
橋在高郵州北
跨市河

通揚子江商賈
便焉故名遐觀
橋在高郵州北
跨運

故名遐觀橋在
高郵州北跨運
太平橋在興化
縣治前

文林橋在興化
縣儒學瑞芝橋
在寶應縣治東
北隅

中正橋在通
豐利橋在秦州
治西南安定橋
在如臯

東明橋在海
門縣治東五馬
渡在儀真縣治
西二十

江此渡龍舌津
在興化縣東門
外料角嘴在海
門縣治東

勝控拒之所其
沙脉洲漲不常
非熟於舟楫往
來未易

識辨昔高麗使
臣為海風飄至
其處以落投太
守云望

斗極以乘槎初
離下國指

挑源而迷路誤
到仙鄉

天寧寺有二一
在府城東一在
寶應縣治東南
禪智

寺在府城東一
十五里本隋煬
帝故宮唐羅隱
詩遠不

武間石塔寺在
府城內舊名木
蘭院唐王潘少
孤貧客

重建石塔寺揚
木蘭院隨僧齋
粥厭苦之飯後
擊鐘

播怒題詩二句
而去曰上堂齋
了各西東慚愧
關梨飯

後鐘後二紀出
鎮揚州向所題
已碧紗籠矣乃
續之曰

三十年來塵撲
面如今始得
乾明寺在高郵
州治西

定慈寺在興化
縣治西寧國寺
在寶應縣治東
唐

山寺在秦州治
南唐乾符中
廣福寺在如臯
縣治西

太平興國寺在
通州南門外宋
乾萬壽宮在秦
州東南

本朝重元 **明真觀** 在府治東南 **蕃釐觀** 在府城東即古后土

年重建 **延祐觀** 在泰興縣治南唐永 **開元觀** 在興化縣

朝正統 **玄妙觀** 有三一在興化縣東北四 **會聖院** 在海門縣西唐天

曆中重建 **靈威觀** 在如皋縣北宋政和 **會聖院** 在海門縣西唐天

本朝重建 **脩真道院** 在海門縣治東南元 **三閭大夫廟** 在興化縣

祠廟 **姜太公廟** 在興化縣東北四 **三閭大夫廟** 在興化縣

戰國時屬楚故 **伍子胥廟** 在儀真縣西胥浦昔伍氏食

有三閭大夫廟 **浣紗女廟** 在儀真縣

江于此後人因為立廟宋蘇軾祭 **浣紗女廟** 在儀真縣

文有報楚為孝狗長為忠之語 **浣紗女廟** 在儀真縣

文姓馮氏昔伍子胥亡楚過見一女子浣紗因囑之曰

後有追兵至切勿他言文遂殺江死以絕口後人紀之

江水祠 在江都縣俗謂之伍相廟蓋本祭江神而子胥

配食也院昇之南兗州記其神復號江都王或

語易王 **聖母廟** 在江都縣東六十里元大德初連聖母

不之信告官一以因周頃之聖母已從窓中飛出為入

雲中於是立廟每表靈驗嘗有一青鳥在祭所人有所

失請問所在鳥即集盜 **魏文帝廟** 在府城東四十五里

物之處以此道無拾遺 **魏文帝廟** 在府城東四十五里

陵因立廟亦 **恭愛廟** 在儀真縣東二十里 **白馬廟** 在江

名曹公廟 **恭愛廟** 在儀真縣東二十里 **白馬廟** 在江

治南祀漢秣陵尉蔣子文嘗逐盜而死是先主初其故

吏見子文乘白馬於道郡人為立祠 本朝正統十二

年重脩興化南溪上 **甘棠廟** 在府城東北四十五里晉

亦有白馬將軍廟 **甘棠廟** 在府城東北四十五里晉

立廟 **江令祠** 在舊江陽縣唐咸通中大旱令以身

祀焉 **江令祠** 在舊江陽縣唐咸通中大旱令以身

廟 在高郵州西北一十五里俗呼為耿七公廟舊傳東

迄今居民登舟 **武定公祠** 在通州治西南隅昔武定鎮

行著皆致祭 **武定公祠** 在通州治西南隅昔武定鎮

屯通州被命南征役於王事 **范仲淹祠** 在興化縣學宋

宋元祐中立祠以彰其忠義 **范仲淹祠** 在興化縣學宋

宰興化遺德在
民故立祠祀之
胡安定祠 在如皋縣學西舊在縣治東
正統初移建於此

三賢祠 在高郵州儒學祀宋孫覺秦觀喬執中又
儀真亦有三賢祠以祀元郝經吳澄張瑄六太

守祠 在泰州城內宋元符中張綸孔道輔曾致堯
荆罕儒周述田錫張綸孔道輔曾致堯

治東宋紹興中統制王方魏全與金
勇戰死為之立廟每歲季春致祭

三將軍廟 在高郵州
五里三將元怡傑宏張昭宋紹興中

戰死于此邑人壯其忠勇立廟祀之
舊傳有女子夜過此天陰蚊盛有耕夫田舍在焉其嫂

止宿女曰吾寧處此死不可失節遂以故死其筋露焉
宋米芾碑記云澤國之女臂膚露筋不就高幃之子氏

不顯於一時名可揭於萬世歐陽脩詩近聞高郵間有
蚊夜凌辱哀哉露

高坡廟 在興化縣東八十里相傳宋
筋女萬劫離不復

遣使殿之姥已破遂立廟焉
祖微時販鹽過此宿有一老

盤古塚 在府城西四里
煬帝塚 在府城北雷塘隋陳
後為江都守求得煬

帝極畧備儀衛葬之於見唐羅隱詩
君王忍把平際業只換雷塘數畝田

楊行密塚 在儀真
十里五代史楊溥僭號追尊其父

又湖廣孝感 **孔融墓** 在江都縣
縣亦有求墓

袁術墓 在寶應縣
中今娶其女金枝公主命埋南柯郡及覺乃一古槐

張公城 在府城西四十里
耳今俗呼為 **呂岱墓** 在如皋縣東南六十

蕪城 即古邗溝城吳王濞故都
臨江觀兵有度江之志

廣陵城 魏黃初六年文
吳人嚴兵固守即此 **胡墅城** 與瓜步城俱在儀真

鼈城 在寶應縣西八十里鄧艾所築隋
皆低為沮洳蒲葦之澤城基獨高狀如覆孟秦觀詩高

吾鄉如覆于地陽揚楚眷環以萬頃湖粘天無四壁

黎王城

在寶應縣西南八十里相傳

金牛城

在寶應縣東南一十

五里相傳宋熙寧間王將軍置

新舊城

謂故城處勢卑

此城四面土色皆黃形狀如牛

廢廣業郡

本高郵縣地

漂遺勇襲職請即遺址建築未

廢廣業郡

梁析置於塘

三歸二縣及廣業郡尋以有嘉

廢廣業郡

在揚州北一

未改神農郡隋初郡廢縣亦省

廢廣業郡

在揚州北一

置宋廢齊寧廢縣在府城東六十

廢廣業郡

在揚州北一

興元吳陵廢縣在秦州即漢海陵

廢廣業郡

在揚州北一

年廢吳陵廢縣在秦州即漢海陵

廢廣業郡

在揚州北一

阜縣境隋初廢揚子縣在儀真縣

廢廣業郡

在揚州北一

省入如阜廢揚子縣在儀真縣

廢廣業郡

在揚州北一

村人文帝時魏太武至廣陵宗母

廢廣業郡

在揚州北一

食不啻五味以終于世其所居村

廢廣業郡

在揚州北一

坊宋孝子朱壽昌自天長來皂角

廢廣業郡

在揚州北一

入淮制置使劉錡軍瓜州金將高

廢廣業郡

在揚州北一

領負錡拒於宅角林鴈圍力戰大

廢廣業郡

在揚州北一

人即秦郵亭

在高郵州本秦之郵

董仲舒宅

在江都縣

漢時仲舒為江

謝安宅

在府城傍今為民居

東園

都相宅於此

謝安宅

在府城傍今為民居

東園

東宋皇祐間施昌言許元為發運

謝安宅

在府城傍今為民居

東園

記蔡君謨書嘗謂人曰吾用顏筆

謝安宅

在府城傍今為民居

東園

異常後人因名園記為三絕園有

謝安宅

在府城傍今為民居

東園

澄虛閣清譙堂共樂堂拂雲臺

謝安宅

在府城傍今為民居

東園

作園有堂曰時燕豐瑞四香樂聖

謝安宅

在府城傍今為民居

東園

水華胥搖輝序賢塵外迷春端自

謝安宅

在府城傍今為民居

東園

南法華廢寺西長九尺二尺前前

謝安宅

在府城傍今為民居

東園

傳宋建炎間薛慶嘗遣甚徒搖動

謝安宅

在府城傍今為民居

東園

徒擊數百畧無少捐又鼓

謝安宅

在府城傍今為民居

東園

黼鎔之其固如初乃止

謝安宅

在府城傍今為民居

東園

忽墜深溝中嫂急救之俱溺死二

謝安宅

在府城傍今為民居

東園

花數朵里人驚異啓棺視之蓮花

謝安宅

在府城傍今為民居

東園

探尚存

謝安宅

在府城傍今為民居

東園

名宦

董仲舒

武帝時為江都相事易王王素驕

馬稜

初為廣陵太守時教責民饑奏罷鹽官以利百姓賑貧

張綱廣陵太守時張嬰等寇亂揚徐積十餘年前遣郡

恩賊面縛歸降綱大會置酒為樂散遣

矯為功曹矯曰聞遠近之論頗謂明府驕而自矜登曰

疾惡吾敬趙元達博文強記吾敬孔子舉碓

姿傑出吾敬劉玄德所敬如此何驕之有

書傑射鎮廣陵有惠政築埭城

此人思如名伯名為各伯埭

謝玄建武將軍鎮廣陵嘗

領精銳為先

鋒戰無不捷

湛之餘備樓觀亭臺招集文士盡游玩之適

陸子真

海陵太守時中書舍人秋當見幸家

祖委以平陳之事弼欣然以為

已任獻取陳卜策高祖稱善

周妻師德

長史盧承業

異之曰子台輔器也當以

姚崇揚州刺史政條簡

子孫相談詎論僚吏哉

揚州大都督府長史川據都會多名珍奇

張延賞

使歲早民他遷延賞曰拘此而斃不知適彼而生乃

杜亞淮南節度使治漕渠以通大舟夾隄高田

李鄰

節度使憲宗時兵興鄭盡發府庫以佐

李吉甫淮南節

三歲奏蠲通租數百萬築富人固木二塘溉田萬頃又

李珣淮南節度使時江淮旱請發倉廩賑流民以軍

崔

從有口筭以佐用度從皆蠲除之及卒民有割股肉以

祭李德裕淮南節度使初德裕出鎮入相如父之年人咸

者

異牛僧孺淮南節度使文宗賜以彝樽籠
宗聞揚州娼女善酒令勅監軍選十人獻
宗曰杜宗得大臣體李紳淮南節度使治尚
朕甚愧之勅勿復選李紳淮南節度使治尚
宗曰杜宗得大臣體李紳淮南節度使治尚

李襲譽揚州刺史喜商賈不事農穡譽為
本杜牧為牛僧孺鎮揚州牧為記剛直有奇節
荆罕儒周泰州刺史輕財好施禮接儒士世宗幸泰

昂周世宗南征時以昂知揚州縣適兵革之際
周知通州課鬻鹽於狼山歲增宋李處耘知揚州時大
萬餘石後又知揚州多治績劉綜雍熙中知建安

皆悅服及召歸老幼避道留民劉綜雍熙中知建安
及六合縣民輸賦非便綜奏請降天長軍為縣
屬揚州以六合縣屬建安軍自是民力均濟王嗣宗

淮南轉運使楊楚問有宦家神廟民有疾不服藥皆禱
之次徽福嗣宗撤其廟選名方刻石州門自是民風稍
變薛奎淮南轉運副使遷江淮發運使疏真揚漕孔道

輔仁宗廢郭后道輔時為中丞率諫官伏閣請對張綸
江淮發運使奏除通泰州鹽戶宿負又築高郵漕河隄
備泰州捍海堰因命兼知泰州堰成流瀆歸者三千餘

戶民為滕宗諒泰州判官剛王素知通州有德錢明逸
立生祠滕宗諒直有能名王素知通州有德錢明逸
知揚州居官獨立守繩王隨乾興初知揚州後又知通

興學魯致堯知泰州有美政子易占嘗知如皋縣孫范
為務魯致堯知泰州有美政子易占嘗知如皋縣孫范
仲淹知興化縣先是海潮漫為鹹鹵仲淹時監西溪倉

民厚其利徐景知興化時楚民胡德等寇掠馳入縣治
立廟祀之徐景知興化時楚民胡德等寇掠馳入縣治
誰無死得死王事亦何不可但勿殺百韓琦以資政殿

姓吾舍笑入地矣賊義之竟不加害韓琦以資政殿
誰無死得死王事亦何不可但勿殺百韓琦以資政殿
姓吾舍笑入地矣賊義之竟不加害韓琦以資政殿

淮南轉運使楊楚問有宦家神廟民有疾不服藥皆禱
之次徽福嗣宗撤其廟選名方刻石州門自是民風稍
變薛奎淮南轉運副使遷江淮發運使疏真揚漕孔道

輔仁宗廢郭后道輔時為中丞率諫官伏閣請對張綸
江淮發運使奏除通泰州鹽戶宿負又築高郵漕河隄
備泰州捍海堰因命兼知泰州堰成流瀆歸者三千餘

戶民為滕宗諒泰州判官剛王素知通州有德錢明逸
立生祠滕宗諒直有能名王素知通州有德錢明逸
知揚州居官獨立守繩王隨乾興初知揚州後又知通

興學魯致堯知泰州有美政子易占嘗知如皋縣孫范
為務魯致堯知泰州有美政子易占嘗知如皋縣孫范
仲淹知興化縣先是海潮漫為鹹鹵仲淹時監西溪倉

民厚其利徐景知興化時楚民胡德等寇掠馳入縣治
立廟祀之徐景知興化時楚民胡德等寇掠馳入縣治
誰無死得死王事亦何不可但勿殺百韓琦以資政殿

姓吾舍笑入地矣賊義之竟不加害韓琦以資政殿
誰無死得死王事亦何不可但勿殺百韓琦以資政殿
姓吾舍笑入地矣賊義之竟不加害韓琦以資政殿

淮南轉運使楊楚問有宦家神廟民有疾不服藥皆禱
之次徽福嗣宗撤其廟選名方刻石州門自是民風稍
變薛奎淮南轉運副使遷江淮發運使疏真揚漕孔道

輔仁宗廢郭后道輔時為中丞率諫官伏閣請對張綸
江淮發運使奏除通泰州鹽戶宿負又築高郵漕河隄
備泰州捍海堰因命兼知泰州堰成流瀆歸者三千餘

戶民為滕宗諒泰州判官剛王素知通州有德錢明逸
立生祠滕宗諒直有能名王素知通州有德錢明逸
知揚州居官獨立守繩王隨乾興初知揚州後又知通

州琦前領麾而後建節歐陽脩治三五日間事十減五
 十年不易鎮政績甚著歐陽脩治三五日間事十減五
 六兩月後官府知僧舍或問故曰吾寬王琪上時務十
 不為奇急簡不為煩碎爾非廢事也王琪上時務十
 二事請建義倉置管田減度僧罷爵禁錦綺王珪通
 珠具行卿飲藉田復制科興學校仁宗嘉之胡宿揚子縣
 揚州吏民皆少珪有大校授不謹粹置之胡宿揚子縣
 法賊王倫犯淮南珪議出掩擊賊遁去胡宿揚子縣
 水民被溺令不能救宿曰極溺吾職也即率公私趙槩
 舟以濟活數千人從子宗愈通判真州亦有治績趙槩
 知通州以誠心為政喜怒不沈起知海門縣地卑濕海
 形於色隱惡揚善吏民懷沈起知海門縣地卑濕海
 為築隄百里引江水灌田田黃萬頃知興化縣安集人
 益闢民相率歸業戶口倍增黃萬頃知興化縣安集人
 凡學校倉庫有闕政治馮京知揚州以仁厚存心王安
 者悉為創建邑人稱之馮京知揚州以仁厚存心王安
 石揚州僉判讀書達旦畧假寐日已尚丞上府劉敞知
 州前守政奇吏民不安敞劉敞通判泰州為政寬平視
 以寬厚濟之而民大和

蘇軾

知揚州旣補之有詩云去年使君到黃陵吾州空
 市看雙旌今年吾州權一口使君來為廣陵守

呂公著

知揚州勤於聽覽人人得盡所欲言然御下簡
 肅入公府者屏氣不敢譁上下恪職事無不舉

趙抃

有可與與之獄有可出出之元絳知靜海縣時江
 私販鹽滿二十斤者皆坐徒絳曰海濱張次元知靜海
 之民恃益以生非羣販者止答而遣之張次元知靜海
 旱苗且稿死惟漕河衝溢而法不可決次元既然決以
 便民運使陳安石以書勞之曰真右良吏之用心也

陳升之

通判揚州時高麗入貢所經州縣悉要地圖至
 揚州升之給使者曰欲盡見兩浙圖效其規模

曾肇

紹聖間知泰州以文章
 推重而為政有成績晁補之

徐勣

通判通州瀕海有捍提廢不治歲苦漂揚
 通判揚州以文章著名太守蘇軾稱為風流賢別駕既

任建中

通判通州築隄岸
 通判揚州亦調揚州司法參軍軾雅重其能文願坐

蟠

知高郵軍政無留滯嘗營
 知揚州亦調揚州司法參軍軾雅重其能文願坐

才也

客曰奇

蘇軾市看雙旌今年吾州權一口使君來為廣陵守
 呂公著知揚州勤於聽覽人人得盡所欲言然御下簡
 肅入公府者屏氣不敢譁上下恪職事無不舉
 趙抃有可與與之獄有可出出之元絳知靜海縣時江
 私販鹽滿二十斤者皆坐徒絳曰海濱張次元知靜海
 之民恃益以生非羣販者止答而遣之張次元知靜海
 旱苗且稿死惟漕河衝溢而法不可決次元既然決以
 便民運使陳安石以書勞之曰真右良吏之用心也
 陳升之通判揚州時高麗入貢所經州縣悉要地圖至
 揚州升之給使者曰欲盡見兩浙圖效其規模
 曾肇紹聖間知泰州以文章推重而為政有成績晁補之
 徐勣通判通州瀕海有捍提廢不治歲苦漂揚
 任建中通判揚州築隄岸
 蟠知高郵軍政無留滯嘗營
 才也客曰奇

陳德林 知真州蘇軾有詩云君為守令有右風名聲直

羅適 知江都縣為政簡肅情大石湖灌田千餘頃

知高郵軍又提點淮南刑獄居官震厲風采始至郡

一赴宴集行部但一受酒食之餽以為數會聚則人情

狎多受餽則 吳表臣 通州司理參軍朱觀黨盛章嘗市

不能行事 表臣方鞠之郡將曰知有盛待制 胡安國 知通州見善

逾旬金人薄都城時子寅為郎在城中客或憂之安國

憮然曰主上在重圍中卿大夫恨放死無路敢念子乎

呂好問 揚州儀曹參軍時蔡卞為帥欲殺附善類好問

畧盡獨好 羅薦可 高郵理曹會京城陷張邦昌竊位號

不可宿留數日而建炎 薛慶 承州天長軍鎮撫使金人

威與慶約俱往逆敵既而仲威不至慶與金 呂頤浩 淮

人遇轉戰數十里墜馬為金追騎所獲而死

東安撫知揚州脩築城 張榮 知泰州先是金監軍撻懶

池鎮燕江淮政績甚著 胡令儀 未久吏沂民囂令儀先

獲其子孫俘馘甚眾遂 岳飛 建炎中通泰鎮撫使兼知泰州會金攻

以榮知是州號張敵萬 韓世忠 淮南宣撫使

令後刑人 岳飛 楚州急詔飛往援飛抵承州三戰三捷

稟然憚之 岳飛 楚州急詔飛往援飛抵承州三戰三捷

殺金高太保俘酋長七十餘人又 韓世忠 特金人與劉

還守通泰戰於南霸橋金人大敗 韓世忠 特金人與劉

陳德林

羅適

知高郵軍

一赴宴集

狎多受餽

不能行事

逾旬金人

憮然曰主

呂好問

畧盡獨好

不可宿留

威與慶約

人遇轉戰

東安撫知

池鎮燕江

獲其子孫

以榮知是

令後刑人

稟然憚之

殺金高太

還守通泰

撫軍恤民
斬賊配吏
至七萬
餘畝
是金人不敢深入
民又隄陳公塘有警則
決以為阻人心始固
曰皆赤子也遣將招
降戮上首惡數人
蔡亦知揚州入對帝稱其父子兄弟宣力甚多
葵頓首謝曰臣世受國恩當捐軀以報陛下
淮東帥招徠士民大興學校振郵貧窮境內又安元兵
至固守累年景炎登極名為丞相至泰州元兵追執之
不屈
死

洪興祖 知真州州當兵衝蒼夷未廖興祖請
連復二年租自是流民復業墾荒田
主管理東安撫司權發遣揚州事奏選
守將集民兵浚城壕疏塘水開月河置

崔與之 守將集民兵浚城壕疏塘水開月河置
餘畝
是金人不敢深入
民又隄陳公塘有警則
決以為阻人心始固
曰皆赤子也遣將招
降戮上首惡數人

李道傳 知真州時城圯道傳甃治
築兩石堤以護並江居
揚州射陽湖畿民嘯聚庶
知揚州務備軍攻籍民為半

趙范 知揚州務備軍攻籍民為半
年兵春夏在田秋冬教閱弟
蔡亦知揚州入對帝稱其父子兄弟宣力甚多
葵頓首謝曰臣世受國恩當捐軀以報陛下

李庭之 葵頓首謝曰臣世受國恩當捐軀以報陛下
淮東帥招徠士民大興學校振郵貧窮境內又安元兵
至固守累年景炎登極名為丞相至泰州元兵追執之
不屈
死

姜才 揚州將屢破元兵與李庭之同赴君元將愛
其才勇愛以官爵才不屈舍血噴罵竟死之

元郝彬 揚州路治中宋末勤賊顧閔侵揚州彬討擒之
泰興人有被賊殺二年而賊不獲吏誣平民恩威
已具彬疑其誣

李天祿 並濟備城池捐粟者以千計民
識之果得真賊

詹士龍 興化縣尹時捍海堰賴壤賊圍浸入高郵
力備築數月堰成
民至今頽其澤

張禎 高郵縣尹律已廉厲摧抑豪強
其罪人稱為神明
乃槌碎其膝而為之齋嘗舉進
士第一論者謂其不負所學云

趙璉 以參政行省揚州張
士誠作亂連遣李齊諭降之尋復叛璉奮擊
被執大罵而死亂定州民收其屍殯於真州

李齊 高郵知府張士誠陷其城誘之
使跪齊曰吾膝如鐵豈為賊屈
乃槌碎其膝而為之齋嘗舉進
士第一論者謂其不負所學云

李齊 高郵知府張士誠陷其城誘之
使跪齊曰吾膝如鐵豈為賊屈
乃槌碎其膝而為之齋嘗舉進
士第一論者謂其不負所學云

李齊 高郵知府張士誠陷其城誘之
使跪齊曰吾膝如鐵豈為賊屈
乃槌碎其膝而為之齋嘗舉進
士第一論者謂其不負所學云

李齊 高郵知府張士誠陷其城誘之
使跪齊曰吾膝如鐵豈為賊屈
乃槌碎其膝而為之齋嘗舉進
士第一論者謂其不負所學云

李齊 高郵知府張士誠陷其城誘之
使跪齊曰吾膝如鐵豈為賊屈
乃槌碎其膝而為之齋嘗舉進
士第一論者謂其不負所學云

李齊 高郵知府張士誠陷其城誘之
使跪齊曰吾膝如鐵豈為賊屈
乃槌碎其膝而為之齋嘗舉進
士第一論者謂其不負所學云

李齊 高郵知府張士誠陷其城誘之
使跪齊曰吾膝如鐵豈為賊屈
乃槌碎其膝而為之齋嘗舉進
士第一論者謂其不負所學云

李齊 高郵知府張士誠陷其城誘之
使跪齊曰吾膝如鐵豈為賊屈
乃槌碎其膝而為之齋嘗舉進
士第一論者謂其不負所學云

李齊 高郵知府張士誠陷其城誘之
使跪齊曰吾膝如鐵豈為賊屈
乃槌碎其膝而為之齋嘗舉進
士第一論者謂其不負所學云

盡革宿弊勤於政務切於愛民人皆畏服
田慶 知泰州
張本 江都知
張遇林 洪武中
張本 江都知
張遇林 洪武中

在任清慎公勤門無私高敏正人不敢干以私官屬有

勤於撫字者必加禮貌貪墨者奏而黜之王福為揚州中

事不便於民者不顧利害必除而後已呂童知興化

府推官持身廉謹門無私謁存心無冤抑

達人情凡斷理詞訟詳悉明決人無冤抑

縣在任清正首除吏弊治化洽於民心凡百廢墜

與舉無遺及卒百姓為棺殮之莫哭者動以千數

至左僕射播累封太查道徽州人祖父皆名並擢進士俱歷官

原郡公起封魏郡公查道金陵道侍其母渡江歸如臯

奉養以孝聞母病思鰥養方冬苦寒道泣禱於河得許

元宣州人徙居如臯仕宋累官至右侍郎中知魏州

漕而西京師足食累曹孝序泉州人仕宋監泰州海安

遷至天章閣待制曹孝序鹽倉因家泰州累官至環

慶路經畧使過關與蔡京論講議司事其趙訓之宗

意竄嶺表後知青州兵亂與其子許皆遇害

室居揚州登政和進士知吳縣朱劭怙勢訓之後疾去

金人入寇訓之募士勤王開汴京陷乃止建炎中知永

豐縣孟太后避兵處州護衛任伯雨眉州人仕宋為左

統制叛訓之率兵拒戰被害

京之非崇寧中黨事陳次升興化人官至侍御史右諫議

作削籍編管通州陳次升進士官至侍御史右諫議

大夫遷給事中會除蔡京參政次升力陳瑾商劾州人

陳其不可諫知穎昌府後削籍徙州陳瑾仕宋權冷

事封崇寧中其子正彙告蔡京有動搖東宮迹下正彙

今日語言間耶嶽其竟流張汝明廬陵人徙居真州刻

正彙海上權亦安置通州

州縣薄丞凡二十年寂晚知岳州屬邑得古編鐘求上

獻汝明曰天子命我以千里懼不能仰承德意敢越職

以幸郝經澤州人元世祖以經為翰林侍讀學士

賞乎郝經使宋告即位且定和議宋賈似道方以却敵

為功恐經至謀泄竟館經真州驛吏棘垣鑰戶晝夜守

之罪宋懼以禮送經歸經外傳等書凡數百卷張璪江

垂後撰續後漢書易春秋外傳等書凡數百卷張璪江

之罪宋懼以禮送經歸經外傳等書凡數百卷張璪江

之罪宋懼以禮送經歸經外傳等書凡數百卷張璪江

之罪宋懼以禮送經歸經外傳等書凡數百卷張璪江

之罪宋懼以禮送經歸經外傳等書凡數百卷張璪江

之罪宋懼以禮送經歸經外傳等書凡數百卷張璪江

之罪宋懼以禮送經歸經外傳等書凡數百卷張璪江

之罪宋懼以禮送經歸經外傳等書凡數百卷張璪江

之罪宋懼以禮送經歸經外傳等書凡數百卷張璪江

之罪宋懼以禮送經歸經外傳等書凡數百卷張璪江

之罪宋懼以禮送經歸經外傳等書凡數百卷張璪江

之罪宋懼以禮送經歸經外傳等書凡數百卷張璪江

之罪宋懼以禮送經歸經外傳等書凡數百卷張璪江

之罪宋懼以禮送經歸經外傳等書凡數百卷張璪江

之罪宋懼以禮送經歸經外傳等書凡數百卷張璪江

之罪宋懼以禮送經歸經外傳等書凡數百卷張璪江

之罪宋懼以禮送經歸經外傳等書凡數百卷張璪江

之罪宋懼以禮送經歸經外傳等書凡數百卷張璪江

人受業金華王栢得朱文公之學及周程張氏之微元

中丞吳曼慶延致江寧學官伴弟子受業其在真州學

者尤眾遠近翕然尊為碩師稱曰導江先生

陣三十餘年元兵至泰州禪校開門迎降應龍與其妻

自縊園中時提刑諮議褚一正督戰於高沙被創竟授

水死知興化縣蘇大年世家真定遊學廣陵因家焉有

胡拱辰亦死之蘇大年碩學鴻才不受辟舉元至元間

上書於朝官以編備卒平生著賀庸其先武成人庸受

述甚多號西澗又號林屋洞主賀庸經於余關仕元累

官至弘文館學士本朝初寓居興化以教授為業所著有野堂集

興化以教授為業所著有野堂集

邵平

廣陵人為東陵侯嘗為陳勝徇廣陵後為布

陵瓜今廣陵有東陵劉瑜廣陵人好經學尤善圖讖

亭疑即平所封地也陳瑜廣陵人初為何進主薄後歸曹操

不就延熹中始陳瑜廣陵人初為何進主薄後歸曹操

舉賢良方正陳瑜廣陵人初為何進主薄後歸曹操

先若頭風是日疾發即讀琳所作翕然起曰此愈

我病數加厚賜官至門下督琳建安七子之一也

陳矯

廣陵東陽人初為郡功曹郡嘗被孫權圍矯求救

吳人挫謀威聲遠振操乃遣兵赴救吳軍退避累遷尚

書令明帝嘗幸至尚書門矯跪問曰陛下欲何之帝曰

欲案行文書耳矯曰此是臣職分非陛下所張紘廣陵

未辟舉皆不就曹操專政因避難江東委質孫策策身

臨行陳紘每切諫後為長史權再征合肥紘曰兵貴時

動宜廣開播植任賢使能順天命以行誅呂岱廣陵人

可不勞而定也權為止所著詩賦十餘篇呂岱廣陵人

初統事處法憲問甚稱權意後為交州刺史清身奉

公討平高涼等賊時已八十體素精勤躬親王事張承

稱其功以權成化與道合君子嘆其德范慎廣陵人仕

小人悅其美後拜大司馬卒年九十六范慎廣陵人仕

盛彥

廣陵人少有異才母因疾失明彥不應辟召躬自

之藏以示彥彥見之抱母出取蠶蠶多進母食之美且疑

開後仕吳至中書侍郎吳平仕晉為中正劉頌廣陵

劉頌廣陵人仕晉為中正劉頌廣陵

劉頌廣陵人仕晉為中正劉頌廣陵

劉頌廣陵人仕晉為中正劉頌廣陵

劉頌廣陵人仕晉為中正劉頌廣陵

劉頌廣陵人仕晉為中正劉頌廣陵

劉頌廣陵人仕晉為中正劉頌廣陵

劉頌廣陵人仕晉為中正劉頌廣陵

劉頌廣陵人仕晉為中正劉頌廣陵

劉頌廣陵人仕晉為中正劉頌廣陵

劉頌廣陵人仕晉為中正劉頌廣陵

劉頌廣陵人仕晉為中正劉頌廣陵

劉頌廣陵人仕晉為中正劉頌廣陵

劉頌廣陵人仕晉為中正劉頌廣陵

劉頌廣陵人仕晉為中正劉頌廣陵

人咸寧中守廷尉時尚書令史亮寅非罪下獄詔使考
京頌執據無罪寅遂得免在職六年號為詳平時以此

張釋之元康中為尚書 **華譚** 廣陵人博學多通有口辯
加光祿大夫卒謚貞 **華譚** 揚州刺史周浚愛其才器

待以賓友之禮後舉秀才歷官尚書郎永寧初出為郟
令時境內饑饉譚傾心撫卹甚有政績官至秘書監加

散騎常侍著書三 **戴淵** 廣陵人有風儀性開爽舉孝廉
十卷名曰辯道 **戴淵** 累轉祭酒出守豫章後死於王

敦之難贈右光祿大 **戴淵** 廣陵人容貌甚偉少從師
夫儀同三司謚曰簡 **呂僧珍** 廣陵人家甚寒微

學有相士指曰此兒有奇聲封侯相也事梁武帝為輔
國將軍封平固縣侯後拜南兖州刺史尋徵還卒謚忠

敬 **杜僧明** 廣陵人形貌眇小而有膽氣善騎射陳武帝
宣 **杜僧明** 引為主帥從之征討所向克捷武帝表為長

史仍隨東討以功除南兖州刺史 **來護兒** 江都人幼
進爵為侯卒贈散騎常侍謚曰威 **來護兒** 立奇節仕

為大都督以平陳功進位上開府後累擊賊有 **曹憲** 江
功進封榮國公江都之難字文化及忌而害之 **曹憲** 都

人仕為秘書學士聚徒教授凡數百人公卿多從之遊
唐貞觀中召不至即其家拜朝散大夫太宗讀書有奇

字輒遣使問憲憲具為音 **李彥博** 廣陵人學無不通
註接驗詳復卒年百餘歲 **李彥博** 尤好地理嘗為地

志圖內自五侯九伯外至要荒蠻貊禹跡之所窮漢驛
之所通皆據書而畫隨方面以區別萬邦錯峙炳焉可

觀 **來濟** 護兒子少篤志文章舉進士累官中書舍人太
不失為慈父太子得盡天年則善矣高宗時累遷中書

令帝欲立武氏為后濟諫不可後貶廷州刺史突厥入
寇總兵拒 **石藏用** 江都人仕為右羽林大將軍明於曆

之沒於陣 **石藏用** 數嘗名家人謂曰天下將有變而蜀
為最安處乃去依其親 **王紹宗** 江都人少貧嘗學工草

眉州刺史李馮遂家焉 **王紹宗** 隸書徐敬業起兵以幣
劫之稱疾不起武后時濯秘書監紹 **潘佑** 廣陵人

宗雅備飭當時公卿莫不慕悅其風 **潘佑** 少貞介
文章贍逸尤長於議論仕南唐為秘書省正字遷中書

舍人後主怒殺之宋太 **徐鉉** 廣陵人十歲能屬文仕南唐
敗後主怒殺之宋太 **徐鉉** 累官吏部尚書後歸宋為太

祖聞其賢官其一子 **徐鉉** 累官吏部尚書後歸宋為太
子率更令太平興國初直學士院從征太原加給事中

出為散騎常侍鉉精小篆為文章有典則於金石之文

字輒遣使問憲憲具為音 **李彥博** 廣陵人學無不通
註接驗詳復卒年百餘歲 **李彥博** 尤好地理嘗為地

志圖內自五侯九伯外至要荒蠻貊禹跡之所窮漢驛
之所通皆據書而畫隨方面以區別萬邦錯峙炳焉可

觀 **來濟** 護兒子少篤志文章舉進士累官中書舍人太
不失為慈父太子得盡天年則善矣高宗時累遷中書

令帝欲立武氏為后濟諫不可後貶廷州刺史突厥入
寇總兵拒 **石藏用** 江都人仕為右羽林大將軍明於曆

九簡徐錯鉉弟南唐時第進士累官集賢殿學士宋李煜

著方與記通宋崔希甫高郵人有文才畧潘美薦于

御史更置諸道事務又面賜金陳知微高郵人沈厚有

科歷京東轉運副使奏遠東平監所侵民田六百八十

家又次古廣濟河通運路嚴夾黃河歲減夫役數萬計

後判司農寺子堯卿進潘閔江都人至道初自布衣賜

士及第舜卿為奉禮郎王伯起海陵人父綸仕為

教初賣藥京師有言其能詩王伯起大常博士伯起舉

者因召見崇政殿遂官之進士不第嘆曰士不自重而獻藝求售可耻也於是閉

門肆志於學人莫窺其面仁宗英宗俱賜粟帛王觀誌

其墓謂伯起不有其道而道著於柳植真州人少貧自

朋友不居其名而名聞於朝廷柳植奮於學舉進士

甲科累官至翰林學士歷知壽亳蔡相四州平居畏慎

寡言笑所至官舍蔬果不輒採家無長物時攝其庶

胡瑗海陵人仕為蘇湖二州教授立經義治事二齋倡

立師道成人才者必以瑗為首輔焉吳及通州靜海

累官太常博士至和中上疏言繼嗣事仁宗異其言用

為諫官以勁直擢遇事無大小輒言之後遷貧外郎直

昭文閣呂溱江都人有俊才嘗作鵠化為鵬詩有九霄可離

狀元後舉進士第一累遷龍圖閣直學士知開

封府為政精敏京師稱之後遷樞密直學士

海陵人登進士為王官教授時英宗居環列孟易嘗從

容陳古事以諷美宗悚然起拜及即位以為集賢殿

脩撰兼侍讀神宗初立啓沃尤多官至天章閣孫錫儀

待制既卒兩官惻然命官其孫仍賜白金千兩

人舉進士第以文學見稱居官忠厚正直除刑部時有

逮捕繫獄者一百二十人勅遇赦不原錫獨奏釋之後

持憲淮南考課為天下第一知舒州發常平廣惠孫洙

倉以活陳許穎蔡流人不可勝數官至司封郎中

錫之子舉進士應制科上策論五十篇指陳治體分

得失韓琦讀之太息曰今之賈誼也神宗稱其學術行

義擢翰林學士文施昌言通州靜海人舉進士通判徐

詞典麗有西漢風施昌言州遷尚書屯田貧外郎知太

州遷尚書屯田貧外郎知太

州遷尚書屯田貧外郎知太

州遷尚書屯田貧外郎知太

州遷尚書屯田貧外郎知太

州遷尚書屯田貧外郎知太

平州上政論三十篇入為殿中
待御史以老求罷知越州卒
顧忻秦州人十歲喪父

口者十載每鷄初鳴具冠帶率妻子詣母室問所欲如
此者五十年母老目不能視物忻日夜號位祈天母目

忽明年九十孫長卿揚州人以外祖未巽蔭為校書郎
餘無疾而終孫長卿拜龍圖閣直學士知定州神宗知

其能轉兵部侍郎長卿長於政事為喬疎高郵人以學
時能臣性廉介不以一毫取於人

授御里從之學者多以文行知名而淮南數孫覺高郵
千里間高郵若齊魯自疎發之孫覺其徒也

進七神宗時脩起居注青苗法行覺論其非時言者亦
以為畿內有追呼抑配之擾神宗令覺行視虛實覺上

跪曰臣以言為職體量非臣事熱知廣德軍諭孫覽覺
年徙湖州累遷吏部侍郎除龍圖閣直學士

舉進士累遷直學士徙知永興軍成都府後請祠覽
為人剛直在朝敢論諍不肯阿徇於吏事亦精敏張

日用靜海人知新昌縣見郡曹掾之子真辨奇之妻以
行須得便宜行事請于上遂許張次山有才子少俊當

之禽王則實日用參贊之力也張次山有才子少俊當
張

大仕調泰興簿因開河部夫整肅工力多先辨包極薦
諸朝清名直節見知於司馬光遂知秦州有鶴所於廷

次山呼其官使隨去乃其雛為崔公度高郵人口吃不
入所烹次山為斷治鶴始退飛

即不忘遂覽群書英宗時擢國子監首講不就熙寧中
作一法百利論以進召對擢光祿寺丞知陽武縣後復

召對命以館職王惟熙如筆人初調鹽城尉有群飲而
終直龍圖閣

脫其抵與飲食問一人曰汝用左手而死者傷右尚何
拒囚伏罪懷智高反嶺南諸吏棄城當死者數十惟熙

奏以城不足孫升高郵人舉進士元祐時歷三院御史
時宰意以集賢殿撰起居舍人危言讜論朝野憚之許

府遷天章閣待制所著有談園秦觀高郵人長於議
元祐初蘇軾薦于朝除太學博士遷

國史院編脩官坐貶有淮海閒居集孫藝江都人年十
父直言任調武平尉徽宗時為屯田負外郎藝微時與

蔡京善京逆謂曰我若大用願助我藝曰公怯謹守租
宗法以正論輔人主天下幸甚藝何為者

京為相藝以忤京奉祠後起知單州致仕喬執中高郵
人舉

京為相藝以忤京奉祠後起知單州致仕喬執中高郵
人舉

京為相藝以忤京奉祠後起知單州致仕喬執中高郵
人舉

京為相藝以忤京奉祠後起知單州致仕喬執中高郵
人舉

京為相藝以忤京奉祠後起知單州致仕喬執中高郵
人舉

獄雪活以百數紹聖初出知鄆州與孫秦齊名號三賢

周秩 華州人熙寧中與兄謹俱擢第歷官有聲紹聖中

為京西轉運使偶推 **王覲** 惟熙子舉進士為秀州司

治之秩至竟雪其冤 **王覲** 參軍哲宗即位擢右司諫首

陳知人安民之術徽宗立累遷御史中丞論蔡 **吳敏** 儀

章之惡以龍圖學士出知潤州後安置臨江軍 **吳敏** 儀

人妙齡秀發大觀初辟雍私試首選蔡京愛其文欲妻

以女敏辭之累官校書郎欽宗初立擢知樞密院事終

廣西湖南 **沈銖** 真州揚子人舉進士高第為國子直講

宣撫使 **沈銖** 遷中書舍人兼侍講嘗講南山有臺詩

指宗憂首肯之後以 **王俊儀** 覲從子少有直節以大學

龍圖學士知宣州 **王俊儀** 上舍選奏徽宗閱其文擢

為第一見容貌甚偉曰真所謂俊儀矣宜即起用蔡京

欲見之拒而不往謹拜國子博士遷右司員外郎以直

祕閣直 **沈錫** 錫弟仕為講議司檢封蔡京銓次元符上

岳州郎以散秩待制知應天府 **王昂** 江都人以文章

部待郎以散秩待制知應天府 **王昂** 補於時政和中

海泰汝宣四州以通議大夫致仕 **王昂** 補於時政和中

進上除祕書省校書郎高宗時除起居舍人 **王昂** 為第

一除祕書省校書郎高宗時除起居舍人 **王昂** 為第

居正 揚州人少嘗學游太學司業王齊見其文曰王佐

職奉祠居正學根居六經楊時 **李易** 江都人高宗幸揚

器之著書詩周禮辨學數十卷 **李易** 州御行殿策試賜

易以下及第出身易好學多聞以清素自立仕至中書

舍人敷文閣待制揚州有三州 **李衡** 江都人與易也

李衡 江都人與易也 **李衡** 縣專以誠意化民累官至侍御史改起君即

書簡選 **潘汝一** 海陵人淹貫經史善文草建炎中許容

致事 **潘汝一** 攝州事迎虜西郊汝一不食數日所親

強之乃起勇遣人誘之乃罵曰吾生於宋死於宋 **牛大年**

為忠義鬼含笑入地矣後以進士名次得官更歷州縣

牛大年 揚州人慶元初進士歷仕州縣清操凜然知黎

賑民比還朝一夫荷擔而已 **周麟之** 海陵人舉進士

郡人歌之官至寶章閣待制 **周麟之** 官兵部侍郎兼給

事中高宗謂之曰給事之命非左遷也欲觀卿心術

充金國哀謝使言辭詳雅虜為加禮後拜同知樞密院

文志卷之二十一 王昂 補於時政和中

事許叔微真州人篤志經史尤邃於醫建炎初大疫救

上帝以汝陰功錫汝以官因留語云藥市收功陳樓間

阻堂上呼盧喝六作五後第六人登第升第五人在陳

材之閣劉大中僚交憚之用趙鼎薦累遷吏部尚書除

參知政事以資吳志興揚子人分異績善好施鄉人稱

政殿學士致事高宗封為迪功郎卒年九十子汝明嘗

為良善三公疾有靈芝生堂側開禧中虜入境他室靈皆

到股療母疾有靈芝生堂側開禧中虜入境他室靈皆

焚蕩汝明室獨存崔涇靜海人為兒時見蟻出穴不脫

嘉定中旌其門存崔涇靜海人為兒時見蟻出穴不脫

見網呂者多與之錢令其改業又率鄉人共為放生會

其後子為郡文學二孫端禮端詩皆登進士致身華要

人以報云

李民瞻授泰興人由前元舉人選乞通贊官洪武三年

戶部卒潘原明高郵士誠興原明突圍出走後為湘江

行省平章事守杭州本朝右丞相李文忠師至錢唐

原明以城降仍授平章事後平雲南以原明掌布政司

事卒賜葬王鼎有功累授行樞密院判鎮池州趙普勝

鍾山之陰出戰於陳鼎讓忠職復姓王守太朱顯忠

本朝

李民瞻

潘原明

王鼎

張麒

陸闓

袁復

朱顯忠

陸闓

袁復

朱顯忠

陸闓

袁復

朱顯忠

陸闓

袁復

朱顯忠

陸闓

袁復

成江都人狀貌魁偉膂力絕人波武初兵臨和州成伏

靖難兵起軍門命居幕下數從征有功累陞都督僉事及

歿後以居守功封鎮遠侯卒追封夏國公諡武毅

珪秦州人自幼勇畧過人洪武中歷官武職

樂中進士選為庶吉士歷官翰林院侍講正統初楊上

奇等以其學術醇正薦為翰林院侍講正統初楊上

興與機務進工部尚書東閣大學士致仕卒

德正統中以都督鎮守遼東

有邊功進封豐潤伯謚莊武

魏氏唐江都人樊彥琛妻彥琛病篤魏欲殉以死彥

善音律命鼓箏即以刀自斷其指軍中欲強之以刀礪

其頸魏厲聲曰狗盜乃欲辱人刺死吾志也遂遇害

周迪妻迪洪州西人也唐末楊行密圍揚州時食盡軍

全君有老母不可不歸并請鬻以備行資遂詣魯肆得

白金壹錠使歸至門守者得金詰之不信共詣肆驗其

實妻之首已在案上矣衆嘆

異共以帛遺迪收其餘骸歸

楊孝廣為尉死之友年十五有美色為金人

所得欲妻之即刎縊求死金人皆義而釋之

將作馬監簿妻建炎兵亂女奉姑携子以逃賊以兵脅

之不從賊怒傷其姑榮氏叱之賊又殺其子欲取以行

榮氏自刃其臂罵

賊不已遂遇害

毛惜惜高郵妓也宋端平初別將榮

招之不聽全與同黨王安等宴飲惜惜恥於供給安斥

責之惜惜曰初謂太尉降為太尉更生賀矣今乃閉門

不納使者乃叛逆耳妾雖賤妓不能

事叛臣全怒遂殺之後人為立廟

張氏女高郵人元

知女有姿艷叩其家索之若復字問聞賊將害其父

母乃出拜賊即伏地拜其父母而以女行女所然從之

過河橋高氏婦高郵人携其女從夫避亂見道旁空舍

投水死

夫挈女稍遠乃自經死賊至焚其舍夫抵儀真

夜夢婦告曰我已縊死彼舍矣其精爽如此

管氏二

婦揚州人管賢妻闕氏管哲妻馬氏洪武中賢卒闕氏

年二十六一子在襁褓且誓誓死不嫁後捨繼卒馬

氏年二十一姑以其無嗣調之他適馬氏曰伯氏能守節我獨不能乎姊勉力事紡績以養姑瞽子稍長教之學星卜以資日給姑以天年終併力葬之高氏江都人後二婦俱年七十餘郡上其事旌為雙節高氏儒學生戴和妻永樂中和初試不利抱愧投水死高氏每哭踊損絕搢不獨生一日盛飾白姑歸寧父母乃詣夫沉處孺數聲亦投水死

仙釋

李珣

唐廣陵人以販羅為業每斗惟求利兩文以資父母有羅與羅即授以升斗俾自量丞相李珣

方自喜有三仙童云此乃江陽部民李珣爾卒年百餘歲顏筆仙高郵人少落魄宋建炎初鬻筆遇仙日售筆可飲一斗飲畢長揖而去遺所携筆籃於舟中轉運俾左右取而還之盡力莫能勝凡得其筆者剖而視之管中必有一詩或偈紀其破毀歲月及人姓氏禍福無不驗者故號筆仙年九十七一日積葦庭中坐其上自舉火焚之入但見烈焰而去贊寧宋類苑云僧贊寧有之學洞中乘火雲飛仙而去贊寧古博物著書數百卷王元之

華嘗就質疑柳仲塗守維揚嘗賜之詩有空門今日見張華之句

石塔長老

宋僧住石塔寺蘇軾

守維揚與之姓還後退院歸西湖軾以跡留之云

大明一統志卷之十二

卷之十二

六

大明一統志卷之十三

淮安府

東至海岸二百三十里西至鳳陽府虹縣界三百一十里南至揚州府寶應縣界六十里北至山東青州府莒州界四百五十里自府治至南京五百里至京師三千一十里

建置沿革

禹貢揚州之域天文斗牛分野春秋屬吳後屬

越戰國屬楚秦屬九江郡漢屬臨淮郡及廣陵國東漢

屬廣陵郡及下邳國三國屬魏為臨淮廣陵二郡地晉

分淮北為北徐州南為徐州又分廣陵置山陽郡僑立

兖州於北劉宋失淮北乃於此立州鎮為北兖州東魏

復為山陽郡隋置楚州大業初併入江都郡唐為東楚

州後改楚州天寶初改淮陰郡乾元初復為楚州五代

時南唐陞順化軍宋仍為楚州建炎中置楚泗承州漣水軍鎮撫使尋罷紹定初於此置淮安軍端平初陞為州元陞為淮安路屬河南行省

本朝改為淮安府直隸京師領州二縣九

山陽縣

附郭本漢臨淮郡射陽縣地東漢屬廣陵郡晉末立山陽郡以境內有地曰山陽故名南齊仍

為射陽縣地屬臨淮郡隋置山陽縣為楚州治宋置淮安軍縣亦改名淮安元以馬羅軍寨置山陽縣後以淮

安縣省入本朝因鹽城縣在府城東南二百三十里之編戶一百一里

漢屬廣陵郡或屬臨淮郡晉因之北齊置射陽郡陳改為鹽城縣隋屬江都郡後為章徹所據置射州及射陽

新安樂三縣唐廢射州省三縣入鹽城縣屬楚州五代時南唐屬泰州宋屬楚州紹興初屬漣水軍元屬淮

安路本朝因之清河縣在府城西五十里本宋泗州編戶九十三里

此咸淳末始置清河軍及縣元至元中廢軍以縣屬淮安路本朝因之編戶三十六里安東縣在城東北九十里後魏為襄賁縣置東海郡東魏改曰海安隋初郡廢改為漣水縣唐置漣州貞觀初州廢以縣屬泗州宋置漣水軍尋改為縣屬楚州元祐初復為軍紹興中廢為縣沒於金歸宋屬寶應州端平初復為漣水軍景定初改安東州治漣水縣元省縣以桃源縣在州屬淮安路本朝改為縣編戶四十九里桃源縣在城西北一百六十里本唐宿遷縣之桃園鎮宋屬淮陽軍後沒于金興定初始置淮濱縣屬泗州後廢元初復置桃園縣屬淮安路後訛園為沐陽縣在府城北一百源本朝因之編戶四十三里沐陽縣在府城北一百立縣地劉宋始置僮縣屬南彭城郡梁屬僮陽郡東魏改為沐陽郡仍於郡東置懷文縣後周改縣曰沐陽隋屬海州唐總章初屬泗州後復屬海州宋南渡沒于金尋復歸宋屬海州元仍舊本朝因之改今屬編戶六十七里海州在府城北三百七十里春秋時郟子國地秦東漢為東海郡三國魏為剡縣劉宋於此僑立青冀二州梁改東海郡為北海郡東魏改青冀二州為海州北

齊徒海州治邳邪隋徙治朐山後改州為東海郡唐改為海寧州天寶初改東海郡乾元初復為海州宋屬淮東道景定初置西海州元為海州至元中陞海州路末我改海寧府後復為海寧州隸淮安路本朝仍為海州以朐山縣省入隸淮安一韜榆縣在州城北一百一十府編戶九十三里領縣一韜榆縣里本秦鬱洲地漢置東海縣屬邳邪郡東漢屬東海國魏省晉復置尋省隋復置唐初折置韜榆縣尋省入東海縣南唐置懷仁縣宋屬海州金復改為韜榆縣金亡宋以縣寓治東海軍後李壘侵海州併縣入焉元仍置縣屬海寧州本朝因之編戶邳州在府城西四百五十里本夏邳國後五十六里邳州屬薛又為齊所併秦置下邳縣屬邳郡漢屬東海郡東漢為下邳國晉宋梁為下邳郡置武州後魏改州曰東徐後周又改邳州隋為下邳郡唐復置邳州宋置淮陽軍金復改為邳州元屬歸德府本朝朝以下邳縣省入改今屬編戶四十七里領縣二本宿遷縣在州城南一百二十里春秋時鍾吾子國亦宿國宿豫縣及宿豫郡後魏屬南徐州東魏屬東楚州後周屬泗州隋下邳郡治此唐始改為宿遷縣屬徐州宋屬

邳州元省後復置本睢寧縣在州城南六十里吉雅朝因之編戶五十四里睢寧縣陵地漢屬臨淮郡東漢置睢陵縣晉屬下邳國東魏屬臨潼郡隋廢金復置睢寧縣屬泗州尋屬邳州後廢元復置屬邳州本朝因之編戶二十六里

郡名 淮陰 古山陽 各名

形勝 水陸交通 晉荀羨北征議水陸交通易以觀農沃野有開殖之利方舟漕運亦無他阻西

至淮畔東屆海隅 南齊 俯臨淮海控制山東 宋繫 山陽

要地屏蔽淮東 同淮南控扼之地 宋吳表 連山阻海金

擊奏云海州連山阻海與沂 南北襟喉江淮要衝 元董

淮安 大江前流長淮却阻 新書 長淮奧壤表海名邦 地

紀 北控齊魯南蔽江淮 圖海州志

風俗

人多勇悍習戰爭

晉伏滔

淳實尚義務勤耕耨

多輕剽士任氣節

宋蘇軾淮陰侯廟記

漸漬聖化綽有儒風

圖俗尚朴實力農務漁

光

鉢池山

在府城西一十五里形如鉢孟故老云昔仙人在沐陽縣東北六十里世傳韓

是其韓山

信追項羽於此南有楚王廟

西北一百里

山形南北狹長白虎山在海州治西

上多陵阜

漢立建陵縣取此如削俗呼馬耳峯傍有龍

潭水極清

列秦始皇東巡至胸山界即此又有石棚山

即胸山

東北嶺有巨石覆巖上其山如棚嶺甚高峻了

無花木

宋石曼卿判海州使人以泥果桃李為彈拋擲

其上數年間

花若錦繡又鬱洲山在大洲謂之鬱洲又各

名曰錦年

宋蘇軾有詩

郁州一名郁鬱

山一名蒼孔望山在海州城東五里輿

梧山或云昔從

蒼梧飛來

朱紫

南隴臺山在海州城南六十里舊傳高時有星

然

石山在海州城東南六里即此宋張耒有詩

在海州城東南

六十里其山伊盧山在海州東南八

清幽秀麗雲氣

鬱鬱故名伊盧山二里以境內有伊

盧鄉也一名

蠺山在海州城東南一百里海中四面大

伊山小伊山

俱在海州城北相向相距可二百里南東陬山

陬山俱在海州

城外百餘里一在嚶游山在海州城東

山周迴浮海中

群鳥翔集嚶北望山在海州城西南一

嚶然自相喧聒

唐人有詩

刻子嘗登此山以望東海

銀山在海州城南石湫鎮東

一名古城山上

有龍洞

照耀臣平山

在海州城北三十里一名由吾峯其山

如鋪銀

南接東海北抵墟溝又有樓雲山即巨

平之東嶺舊有

僧朱紫山紅壁州崖自相輝映望之若

結樓雲精舍以

居

朱紫

南隴臺山在海州城南六十里舊傳高時有星

然

石山在海州城東南六里即此宋張耒有詩

在海州城東南

六十里其山伊盧山在海州東南八

清幽秀麗雲氣

鬱鬱故名伊盧山二里以境內有伊

盧鄉也一名

蠺山在海州城東南一百里海中四面大

伊山小伊山

俱在海州城北相向相距可二百里南東陬山

陬山俱在海州

城外百餘里一在嚶游山在海州城東

山周迴浮海中

群鳥翔集嚶北望山在海州城西南一

嚶然自相喧聒

唐人有詩

石臼俗傳秦始皇
東巡時洗頭盆
懷仙山在頓榆縣北四十里
吳山在頓

榆縣西北四十里昔有吳姓者居此山上
有廟應羽山在頓

榆縣西北八十里即舜殛鯀處禹貢羽畎夏翟
曾氏註

云山雉具五色出於羽山之畎名山曰羽者
以此唐崔

國輔詩羽山一點青海岸雜花
葛嶧山在邳州城西

碎日暮千里帆楚色有微靄
嶧山禹貢嶧陽孤桐謂出此山之南
磬石山在邳州城

者俗名距山以其與沂水相距也
黃石山在邳州城

里與泗水相近山有石其聲清亮可
黃石山在邳州城

為磬禹貢泗濱浮磬即此山所出者
黃石山在邳州城

上有黃艾山志云沂水出泰山郡蓋縣
艾山即此鐵

石公廟艾山志云沂水出泰山郡蓋縣
艾山即此鐵

佛山在邳州城北一百五
馬陵山在宿遷縣北二里其

峒嵒山在宿遷縣北七十里上有石洞鑄
七真像洞口

首領張榮屯此
仙人掌山在睢寧縣西七十里石上有劉

山以拒金人
仙人掌山在睢寧縣西七十里石上有劉

胡山在睢寧縣西北七十二里父老
鳳凰山在睢寧縣

里形如金牛岡於此岡上亦時出其
羅錢如淮陰者

鐵柱岡在鹽城縣北二里海岸故老相傳
秦王繫馬

子巖在海州城北二十五里舊傳有徐
生學道於此

歸其徒視之乃葬大小二島在海州城
東北五十里濱

海高公島舊傳有高公漁于此海兩山
對峙潮生則設于

榆西趨州往來所渡廣二十餘里渡此
者必澤日致

祭非七日內不得渡若有公務急迫亦
豫先祭請

家湖在府城望雲門外宋嘉定間郡守
應射陽湖在陽

東南七十里與齊應鹽城分湖為界漢
廣石獲湖在安

陵王胥有罪其相勝之奏奪王射陂即
此石獲湖在安

治西北一名灌湖與海州頓榆沐陽
傳湖在安東縣

接境湖面約三萬四千五百餘頃
傳湖在安東縣

湖

百約一碩項湖在安東縣西北一百二十里一名大
 淮神異傳秦時童謠云城門有血城當陷沒有一老姆
 憂懼每旦往窺門者知其故以血塗門姆見之即走須
 更大水至城東陷毋走至伊萊山得免今山有神毋廟
 高齊時湖葦涸西南隅城址猶存繞城古并數十處乃
 知城設桑墟湖在海州城西南九十里
 非虛桑墟湖上接沐河下流入海
 淮河在府城北
 州龜山北流入府界蔡迴府城東入老鶴河周世宗至
 于海周職方氏青州其川淮泗謂此
 北神堰齊雲艦大不能故沙河轉運使喬惟岳所開以
 前遂開此以通其道
 避山陽灣清河河口風濤之患後蔣之奇又開漕渠至洪
 澤入開其後淤塞本朝朱樂初平江伯陳瑄因其舊
 渠開河置牌易其名曰清江浦復於浦旁新河在山陽
 置倉積糧以備轉運至今公私便利云
 口宋乾清河在清河縣治西即泗水之下流也源自泰
 道中開清河安州經徐州流至邳州東境曰自河西境
 曰沙河又南下至縣西北三以河漕河在安東縣舊名
 口分為大小二清河南達于淮

垂拱開以通沐河在沐陽縣東南源自青州西北馬春
 海沂密等州沐河固諸澗會流至縣界東入桑墟湖周
 職方氏青州其舊黃河在邳州城南門外上沂河在邳
 浸沂沐謂此舊黃河連徐兗下入淮河
 西自山東沂州西流至下武河在邳州城西北二里
 邳西南入泗河達于淮
 河在邳州城西北九十里小河在睢寧縣治北源自沐
 河南流入舊蘭陵縣界
 河連水在安東縣自沐水分流南八縣覽在沐
 河連水在安東縣自沐水分流南八縣覽在沐
 榆縣西南八十五里源自劍水在贛榆縣西南八十五
 沂州東流經縣界入海
 流入泗水出山東泗水縣陪尾山源有泉
 縣界泗水四泉俱導因以為名西南過
 徐州又東南淮水在睢寧縣西源自靈璧縣東流經
 過邳州入淮
 水秋時吳於邳溝南自寶應縣北流入淮俗謂之山陽濁
 通糧運舊水道屈曲隋大業初發淮南民羽潭在羽山
 十萬開邳溝自山陽至揚子入江即此

蘇為黃龍入于羽淵即此又郡國志鍾離城

陽縣券舊有開宋隆興中魏勝守海州調

內傍有枸杞樹唐劉禹錫詩僧房藥樹依寒井井有

香泉樹有靈枝繁本為仙人杖根老新成瑞犬形

井在府治西故老云泗州僧伽降水母之所

藥功成脫履而去郡人真君井在桃源縣治南水味極

為之立祠又建迎仙閣

項羽井在邳州北征記下邳西南有溫泉

水冬夏常黎涇在廢淮陰縣九十里

常溫常黎涇在廢淮陰縣九十里

鄧艾伐吳時常豐堰在山陽縣唐大曆中

備以灌田

城縣南接泰川海陵縣宋

天聖中范仲淹建議築

捍海潮唐開元中

刺史社令昭築

于公浦在海州城北一十里乃煎

鹽

鹽精石海蝶蛸二縣俱出紫菜海州

公署

淮安衛在府治南即元淮南路總管

城內洪武邳州衛在州治東南洪

二年建

所洪武中守禦東海中千戶所

千戶所中左千戶所守備於此俱隸淮安衛

本朝洪武邳州學在州治東南宋隆興初建

九年重建

陽縣學在縣治後即元蒙古學基

學校

淮安府學在舊城南門內

海州學在西城內宋建元

本朝洪武

宋紹興中求樂十八年重脩

清河縣學在縣治東南宋德祐

間建

重建正統五年重脩

桃源縣學在縣治東南元建

安東

縣學 在縣治東南宋建 沐陽縣學 在縣治南元初建
本朝洪武三年重建

贛榆縣學 在縣治東元建 宿遷縣學 在縣治東南元建
本朝洪武初重建

武初重建 未樂 睢寧縣學 在縣治東南元建
本朝洪武初重建

宴花樓 在府治南唐建趙嘏詩門外烟樹載酒船謝
公攜客醉華筵尋花偶坐將軍樹飲酒方重

刺史天幾曲艷歌春色裏數行高鴈暮雲 鎮淮樓 在府
邊分明聽得行人語頤及行春更一年

州橋西宋建相傳 月波樓 在府治舊 景疎樓 在海州治
乃都統司酒樓 通判廳

石刻云宋葉祖治慕漢人疎廣疎受之賢遂建此樓 望
金党懷英詩景疎樓下無邊水曾濯塵纓可自由

海樓 在海州城內宋張耒詩城外滄 籌邊堂 在府之舊
海樓 溟日夜流城南山色對城樓

免杜麗甲 志清堂 在山陽縣治北宋 豹隱堂 在安東縣
於麟郡 守臣孫虎臣書額

宋 湖光亭 在府城門外 清淮亭 在府城朝 攬轡亭 在府
建 放生池

雲門外 千金亭 在舊淮陰縣西韓信微時漁釣漂母進
杏花村 以食信既貴報以千金後人因築亭其

地宋楊傑詩恩難忘 三亭 在舊淮陰縣有韓信校寨步
一飯報肯惜千金

騰建三亭故顯 水教亭 在山陽縣管家湖上宋郡守應
當時將相名 純之鑿湖以教習舟師因建此

亭 漁亭 在邳州城西沂河東 昇仙亭 在邳州治南相傳
岸晉石崇嘗漁於此 郡人劉綱昇仙之

所後人為 綠野亭 在海州治宋張耒詩渺渺孤亭滄海
立亭及祠 東天連平野四無窮少須六幅毫端

上自覽山 藏春亭 在贛榆縣宋 熙臺 在府子城 劉伶臺
河眼界中 張耒有詩 上宋築

在山陽縣治東北邊淮唐許渾詩劉 洪澤館 在府境唐
伶臺下稻花晚韓信廟前楓葉秋

底事洪澤壁空留黃卷詞 年年淮水上行客不勝悲

通濟橋 在府城 童馬橋 在府城 東義橋 在新城 西義
南門外 北門外

橋 在新城西門外舊名西鐵橋往 膝下橋 在府城西四
來商賈雲集其上為買易之所

卷之三十一 直隸淮安府 卷之七

為少年高公橋在山陽縣
所辱處高公橋在山陽縣
舊傳昔有姓孫者賣魚於此
後昇仙因名橋西舊有道堂
鳳凰橋在鹽城縣治西南
於崇河橋於此因開河以通舟楫後人作橋於上
龍橋在安東縣治東世傳
昔有白鱗化龍於此
九洪橋在海州石湫鎮
橋在贛榆縣治西
江石橋在邳州城北一百二十里有
傍有紫陽觀

寺觀龍興寺在府治東晉建唐時泗州僧伽嘗居此開元
在府城西南唐開元
報恩寺在府城北宋建元廢
寧寺在府城西四十里內有唐李邕文井書又有彌
勒佛碑宋發運使蔣之奇題于碑陰曰寶積碑
寧寺在鹽城縣治東北宋隆興
興國寺在清河縣東南
中建本朝洪武初重建
能仁寺在安東縣治西宋建
招德
源縣亦有興國寺

大悲寺在海州治西宋嘉祐初建
壽聖寺在宿遷縣治南元大德間
崇寧寺在睢寧縣治北
靈慈宮在山陽縣清江南宣德
陽土奇
玄妙觀在府治西南本堂白鶴觀基宋改名天
為記
玄妙觀慶元改今額
本朝洪武初重建又海
州舊城西亦
昭惠觀在邳州治東南元至正間
祥雲觀
有文妙觀
建在邳州治東南元至正間

玉虛觀在宿遷縣治北
玄真觀在睢寧縣治北
巨平村
四賢祠在府學內舊有宋趙師旦徐積塑像後增
張耒陳壘兩像東曰忠孝祠西曰文節祠
威

濟祠宋紹興間金人喻盟李寶自海道禦之至石臼山
順侯就楚州
英烈王廟在府城朝宗門外祀吳伍子胥
立祠賜今額
黃石公廟在邳州黃石山上公即授
伯李孔子胥三祠

祠廟
張耒陳壘兩像東曰忠孝祠西曰文節祠
威

在府學內舊有宋趙師旦徐積塑像後增
張耒陳壘兩像東曰忠孝祠西曰文節祠
威

順侯就楚州
英烈王廟在府城朝宗門外祀吳伍子胥
立祠賜今額
黃石公廟在邳州黃石山上公即授
伯李孔子胥三祠

張耒陳壘兩像東曰忠孝祠西曰文節祠
威

順侯就楚州
英烈王廟在府城朝宗門外祀吳伍子胥
立祠賜今額
黃石公廟在邳州黃石山上公即授
伯李孔子胥三祠

順侯就楚州
英烈王廟在府城朝宗門外祀吳伍子胥
立祠賜今額
黃石公廟在邳州黃石山上公即授
伯李孔子胥三祠

楚元王廟

在府城內元王各交漢高帝弟廟舊在西門外宋建炎中賊李成來攻王頗著靈異乃後

淮陰侯廟

在山陽縣西四十里祀韓信宋蘇軾有廟銘

孝婦廟

在巨平山

韓信捕之急昧自到土人哀之為立廟

北前漢書東海有孝婦少寡無子養姑甚謹姑欲嫁之不肯後姑經死姑女告婦殺之吏捕婦驗治獄成于公

以為冤太守不聽竟殺孝婦郡中祐早三年後太守至于公曰孝婦不當死咎當在是守祭孝婦嫁天乃大雨

因立東海恭王廟立為皇太子因母郭后廢封東海王

後人立由吾大夫廟在海州巨平山南按舊圖經沐湯

廟於此由吾道榮精心妙道學窮秘錄

且達天人之機隋文帝徵拜諫趙康州廟徐夫子廟

議大夫卒葬於此後人因立廟趙康州廟徐夫子廟

俱在山陽縣治東宋郡守苗仲淵立以祀趙師旦徐積

並作詩以美之曰世惟忠與孝訓俗知所止殺身隨康

州錫類徐夫子維非旌武廟在府城清風門內祀宋

萃一門死葬同閭里旌武廟在府城清風門內祀宋

顯忠廟

在府城清風門內宋建炎間趙立守兗州力禦

人立廟褒忠廟

在府城朝宗門內宋隆興間魏勝自海

立淵德公廟

在邳州西六里昔淵德公韓琦為下邳

公治長墓

在府城西四十里舊淮

王立塚以報漂母即此唐羅隱詩寂寂荒墳一水濱

韓信母墓

在舊淮陰縣北與漂母墓相對俗呼東西塚

可置萬家枚皋墓

在舊淮陰縣治南于定國墓

墓在府城東宋韓世忠築城掘地深數丈張耒墓

舊淮趙師旦墓在山陽縣朱仙墓在府城西北湖中相

陰縣趙師旦墓三里塘趙立墓在山陽縣

葬此雖湖水大漲趙立墓北神鎮

古蹟 田橫國

在海州東北八十餘里小嵩山壘石為城山

漢定天下齊王田橫懼誅與其徒市丘城郡國志市丘

侯采獻祝其城在頓榆縣西五里即夾谷春秋齊師

紀章城在頓榆縣北七十五里春秋齊師良城在邳州

十里春秋時晉侯會吳子于良即此東漢置良成縣

羅城在舊淮陰縣治北相傳秦甘羅築兩後常於土中

寶應有耳羅淮陰城在府城西四下里秦置縣水經註

廟此其葬處淮陰城在府城西四下里秦置縣水經註

陵郡治淮陰東晉劉隗謝安皆於下相城南一名項城

相傳項羽所生之處漢末曹操攻徐州利城在頓榆縣

屠男女四十萬泗水為之不流即此徐州利城在頓榆縣

後漢於此立郡劉宋省為下相城在頓榆縣

初置縣尋省入懷仁縣下相城在頓榆縣

城在邳州城西南漢志汝南步游張少孤母因食麥相

遇病軀問之下邳城在邳州治東魏武征呂布於下邳

乃其母也下邳城在邳州治東魏武征呂布於下邳

邳城有三大城中城呂舊章榆城在故東海縣北五十

布築小城晉石崇築舊章榆城在故東海縣北五十

有樊階城北史孔伯恭造火車攻宋集城在鹽城縣北

相傳黃巢將寇黃陵武陵郡城在頓榆縣南五十

城在頓榆縣南五十里宋厚丘廢縣在沭陽縣北六十

古蹟 田橫國

在海州東北八十餘里小嵩山壘石為城山

漢定天下齊王田橫懼誅與其徒市丘城郡國志市丘

侯采獻祝其城在頓榆縣西五里即夾谷春秋齊師

紀章城在頓榆縣北七十五里春秋齊師良城在邳州

十里春秋時晉侯會吳子于良即此東漢置良成縣

羅城在舊淮陰縣治北相傳秦甘羅築兩後常於土中

寶應有耳羅淮陰城在府城西四下里秦置縣水經註

廟此其葬處淮陰城在府城西四下里秦置縣水經註

陵郡治淮陰東晉劉隗謝安皆於下相城南一名項城

相傳項羽所生之處漢末曹操攻徐州利城在頓榆縣

屠男女四十萬泗水為之不流即此徐州利城在頓榆縣

後漢於此立郡劉宋省為下相城在頓榆縣

初置縣尋省入懷仁縣下相城在頓榆縣

城在邳州城西南漢志汝南步游張少孤母因食麥相

遇病軀問之下邳城在邳州治東魏武征呂布於下邳

乃其母也下邳城在邳州治東魏武征呂布於下邳

邳城有三大城中城呂舊章榆城在故東海縣北五十

布築小城晉石崇築舊章榆城在故東海縣北五十

有樊階城北史孔伯恭造火車攻宋集城在鹽城縣北

相傳黃巢將寇黃陵武陵郡城在頓榆縣南五十

城在頓榆縣南五十里宋厚丘廢縣在沭陽縣北六十

古蹟 田橫國

在海州東北八十餘里小嵩山壘石為城山

漢定天下齊王田橫懼誅與其徒市丘城郡國志市丘

侯采獻祝其城在頓榆縣西五里即夾谷春秋齊師

紀章城在頓榆縣北七十五里春秋齊師良城在邳州

十里春秋時晉侯會吳子于良即此東漢置良成縣

羅城在舊淮陰縣治北相傳秦甘羅築兩後常於土中

寶應有耳羅淮陰城在府城西四下里秦置縣水經註

廟此其葬處淮陰城在府城西四下里秦置縣水經註

陵郡治淮陰東晉劉隗謝安皆於下相城南一名項城

相傳項羽所生之處漢末曹操攻徐州利城在頓榆縣

屠男女四十萬泗水為之不流即此徐州利城在頓榆縣

後漢於此立郡劉宋省為下相城在頓榆縣

初置縣尋省入懷仁縣下相城在頓榆縣

城在邳州城西南漢志汝南步游張少孤母因食麥相

遇病軀問之下邳城在邳州治東魏武征呂布於下邳

乃其母也下邳城在邳州治東魏武征呂布於下邳

邳城有三大城中城呂舊章榆城在故東海縣北五十

布築小城晉石崇築舊章榆城在故東海縣北五十

有樊階城北史孔伯恭造火車攻宋集城在鹽城縣北

相傳黃巢將寇黃陵武陵郡城在頓榆縣南五十

城在頓榆縣南五十里宋厚丘廢縣在沭陽縣北六十

古蹟 田橫國

在海州東北八十餘里小嵩山壘石為城山

漢定天下齊王田橫懼誅與其徒市丘城郡國志市丘

侯采獻祝其城在頓榆縣西五里即夾谷春秋齊師

紀章城在頓榆縣北七十五里春秋齊師良城在邳州

十里春秋時晉侯會吳子于良即此東漢置良成縣

羅城在舊淮陰縣治北相傳秦甘羅築兩後常於土中

寶應有耳羅淮陰城在府城西四下里秦置縣水經註

廟此其葬處淮陰城在府城西四下里秦置縣水經註

陵郡治淮陰東晉劉隗謝安皆於下相城南一名項城

相傳項羽所生之處漢末曹操攻徐州利城在頓榆縣

屠男女四十萬泗水為之不流即此徐州利城在頓榆縣

後漢於此立郡劉宋省為下相城在頓榆縣

初置縣尋省入懷仁縣下相城在頓榆縣

城在邳州城西南漢志汝南步游張少孤母因食麥相

遇病軀問之下邳城在邳州治東魏武征呂布於下邳

乃其母也下邳城在邳州治東魏武征呂布於下邳

邳城有三大城中城呂舊章榆城在故東海縣北五十

布築小城晉石崇築舊章榆城在故東海縣北五十

有樊階城北史孔伯恭造火車攻宋集城在鹽城縣北

相傳黃巢將寇黃陵武陵郡城在頓榆縣南五十

城在頓榆縣南五十里宋厚丘廢縣在沭陽縣北六十

魏省置懷仁廢縣在海州城西九十里後魏置治密歸義

廢縣在後魏置隋省東海廢縣在海州治北後魏置

海州宋端平初廢後改廣饒曰東海唐屬海州

漢州宋端平初廢後改廣饒曰東海唐屬海州

海州宋端平初廢後改廣饒曰東海唐屬海州

置為控扼省韓王莊在府城西北四丁里鹽城監

志云有鹽亭一百二十三乃北橋在邳州城東南隅年

歷代煎鹽之所南唐置鹽池上有橋即南昌亭在府城

邳縣有沂水號為長利池池上舊隄陰縣南唐海州

黃石公授張良素書之所古梁肅有銘南昌亭在府城

五里吏記韓信微時從南昌亭長寄食亭長妻苦之乃

晨炊葦食食時不為具食章絕之及信為楚王召亭長

賜百錢曰公小娑羅樹碑在舊隄陰縣南唐海州東海

人也為德不竟娑羅樹碑在舊隄陰縣南唐海州東海

大松在大海中相傳三代時物紫極宮畫宮在村城內

寧中揚傑作記云嘗有神仙來遊題詩於壁筆跡漬入

刮之不滅又有李公麟畫猴戲馬馬驚而閉人鞭之時

稱為奇筆陳師道詩沐猴自戲馬自驚聞人未解猴馬

情猴其天資馬何罪意欲防慮猶傷生異類相宜亦相

失同類相傷非所及忠行萬里困一蹶吐豆齧其伏糞

魯漢汲黯後元中為東海太守治尚清淨凡事擇丞尹

翁婦邪罪名盡知之每罰一而警百皆改行自新東海

大子公不恨郡中為之生立祠其辨孝婦之冤事見祠

治于公不恨郡中為之生立祠其辨孝婦之冤事見祠

廟張禹下邳相北界有蒲陽陂父煙發禹為引水灌漑

餘黃浮桓帝時東海相時中官兄子為下邳令強奪故

戶蘇章武原令歲畿開倉賑之浮收其家屬按法悉棄市

蘇章濟全活者二千餘戶鄭弘不煩苛歲大早弘行春

雨隨車孫堅熹平間為鹽漬丞吏民親附後徐璆時為

而至

東海相威化大行徵諸京師道為

哀術所初琴守之以死術不為

陰始營祖述建興初也兵淮陰嘗

立城池祖述誓清中原威著遠近

嘗著妙德先生傳高蕭僧珍宋元嘉末為山陽太守會

滿符其至山陽不敢攻之

魏人至山陽不敢攻之

祈禱者必以牛酒至破產業勤曰子胥賢者豈

宜損百姓乎乃告諭所部自此遂止百姓類之

東海令葦築西捍海元陵山東海北至巨平山築兩堰以

堰自是民免水患唐杜令昭漂溺令昭築永安隄以

捍海潮內以貯山間

流之水民獲灌漑之利

防之民免其宋璟開元中與姚崇奏請出太平公主以

患閭里歌之

名聞於李聽憲宗討李師道以為楚州刺史雖左遷而賢

天下李聽士掩賊不虞遂取海州攻胸山降之懷仁

連海望王光謙淮陰令務清淨之化而去其煩苦推誠

風送欵王光謙明之本而教以廉愧生殖阜滋楚風不

變薛珽楚州刺史初州有營田至悉條去之祖入羸

富異時觀察使張彥帥淮南諸郡皆降獨楚不下

惡其察誣以罪張彥帥淮南諸郡皆降獨楚不下

業戰死所部千餘人皆死誓無降者何敬洙南唐楚

常親出里巷察人疾苦有白事者宋喬惟岳淮南轉運

荀羨州刺史鎮淮

袁榮宋東海

蕭僧珍宋元嘉末為山陽太守會

高勳楚州刺史民安其政先是

張孝徵

張孝徵

張孝徵

張孝徵

張孝徵

張孝徵

張孝徵

張孝徵

張孝徵

張孝徵

張孝徵

張孝徵

張孝徵

張孝徵

張孝徵

張孝徵

張孝徵

張孝徵

張孝徵

奉法無敢 **王宗望** 江淮發運使楚州開友氏渠引水入運

河為公 **孫長卿** 知楚州糧料院郡倉積米五十萬陳腐

酌新舊均滌 **李宣** 牛鬻之里胥白於官有民迫於輸賦殺

以其失事明 **張綸** 奏除楚通泰三用鹽戶宿負官助其

器用鹽入優與之直由 **米芾** 知連水軍治民有道不事

是歲增課數十萬石 **米芾** 知連水軍治民有道不事

祭芾止之後任滿歸舟至赤岸風濤遂息 **孫洙** 海州免役

作舟人甚恐芾以詩投水風濤遂息 **孫洙** 海州免役

法行常平使者欲加欵緡錢洙力爭之方春旱發運使

調民濬漕渠洙奏止其役早蝗為害致禱胸山徹奠大

雨蝗赴 **劉燹** 平賦役柳姦凡所惠民者無不至邑

海死 **劉燹** 平賦役柳姦凡所惠民者無不至邑

人紀其事 **陳師錫** 元祐中知宿遷縣蘇軾三上章薦其

目曰治範 **陳師錫** 元祐中知宿遷縣蘇軾三上章薦其

靖深入為 **石公弼** 告公弼曰數曰無風安有是使尉核

校書郎 **石公弼** 告公弼曰數曰無風安有是使尉核

其所以載錢失百萬呼舟人物色之乃公備 **田畫** 知淮陽

竊官錢故諱為此說即此補窮治皆伏辜 **田畫** 知淮陽

軍歲大疫日挾醫問病者樂之 **趙立** 是劉豫遣人質書

後遇疾卒淮陽人祀以為土神 **趙立** 是劉豫遣人質書

來誘立不徹封斬之又遣故市中忠義之聲聞於天下 **韓**

為國豈問故人趣令焚死市中忠義之聲聞於天下 **韓**

世忠 紹興中京東淮東改宣無凱置使屯楚州無集

不教 **李大惟** 謂城實晉時所築最堅持不可後遂不務

李孟傳 楚州司戶參軍車赴官公退閉戶積墓備郡守

陳公唐有 **陳敏** 以都統制守楚州建議城楚州北使過

灌既之利 **陳敏** 以都統制守楚州建議城楚州北使過

州 **趙善湘** 紹定中為江淮安無制置使復泰州淮安 **賈**

涉 **趙善湘** 紹定中為江淮安無制置使復泰州淮安 **賈**

城池民 **趙仲** 屯管軍馬州人便之 **黃師雍** 楚寶慶初為

出盜賊白刃之衝不畏不懼李全反狀已露師雍余介

密結忠義圖之謀泄師雍不為動全亦不加害初謀報

淮東提刑兼知淮安州事耿世安北兵至制置使賈似

道調性連水軍增戍衆方猶豫世安徑迎至漁溝以三

百騎鏖擊身被七創猶能追殺潰兵收兵還至數里沒

事聞贈官立廟被七創猶能追殺潰兵收兵還至數里沒

淮武賜額忠武侯高泗高慶戰城下死之闔門遇害詔

即海州立廟元許維禎城至元中為淮安路判官屬縣鹽

賜額旌忠祠一虎去一虎死祠謝處信安東知州興學

前境內旱蝗禱而兩蝗亦息祠謝處信安東知州興學

掌作訓詞沂川之樹藝興學崇師民俗以變民教

碑民誦習吳元年為鹽城知縣清刑簡刑縣汪仁武

初為桃源知縣時縣宇俱毀仁鼎新之東贄洪武初為

及建神祠壇社政由階梯以甚懷仰孔克動洪武初清

開置公署分設街巷遷以甚懷仰孔克動洪武初清

實縣治恤孤勸農俱有條以甚懷仰孔克動洪武初清

舉廢墜不勞民不黃珏洪武初為鹽城知縣勤農興學

傷財吏民悅服洪武八年為沐陽知縣專務德化趙思

擁頌百馬希顏不施威刑學舍壇遺皆其脩葺趙思

竅具舉馬希顏不施威刑學舍壇遺皆其脩葺趙思

本載勸課農桑優恤貧匱蒞事不憚勞勸去任人甚思

之梁孟嶽平使民婚娶死葬貧富相恤四民懷之李信

王洪熙改元為清河知縣存心以公勸善懲惡士民敬

初志民心陳瑄宣德中以平江伯鎮守淮安總督漕運

感頌焉陳瑄宣德中以平江伯鎮守淮安總督漕運

霸

陳漆瑞治其學校篤好詩書民迄今思之東贄洪武初為

張良

本韓人秦滅韓良為韓報仇募得力上為鐵椎

祖擊秦皇於博浪沙中誤中副車索之急乃亡

匿下邳當遊北上一老父墮履北下命良取履良因
跪進老父與良期後五日夜半至其所授書一編乃太
公兵法後佐高祖取天下封留侯
陳瓘南劔人仕宋為
因謝病卒穀六歲薨謚曰文成
陳瓘諫官因劾蔡京
逐最後移楚州卒謚忠肅

漢

韓信淮陰人少守食漂母初事項羽羽不能用乃
歸漢拜大將軍定三秦擒魏取代作趙魯燕

破楚下齊立為齊王將兵會陔下滅項羽漢取天下大
抵背信功後徙為楚王高祖偽遊雲夢至楚擒信赦為

淮陰侯家僮上枚乘淮陰人為吳王濞即中王有異謀
變呂后殺之枚乘切諫不納去而之梁景帝時拜弘

農都尉以病免武帝即位以安車滿輪徵之道卒子臯
亦能文召見詔賦平樂館帝善之拜為郎受詔所賦凡

百二篇孟卿言以授梁人戴德戴聖沛人慶普普為東平
十篇孟卿言以授梁人戴德戴聖沛人慶普普為東平

太傅德號大戴為信都大傳聖號小戴以嚴延年東海
博士論石渠由是禮有大戴小戴之學嚴延年東海

人少學法律為郡吏舉孝廉御史宣帝初即位刻奏霍光
擅廢立七人臣禮朝廷肅然憚之後為涿郡太守務權

折豪強扶助貧弱令行禁嚴彭祖羊名家宣帝時為傳
止遷河南太守威震傍郡

士歷河南東郡太守入為廷馬翊拜太子太傅庶直不
事權貴人或勸其少自勉強彭祖曰凡道經術固當備

行可委曲從俗翼奉東海下邳人少篤學不仕治齊詩
苟求富貴乎翼奉尤精律曆陰陽之占元帝初以諸

儒薦徵待詔宦者署數言事宴見天子敬焉上封陳球
事必採究經史窮極陰陽官至博士諫議大夫

下邳人少涉儒學善律令舉孝廉累官侍御史柱陽太守
研聚眾為寇命球為零陵太守暮月盜息遷南陽太守

後為廷尉姪廷少與表術遊術有異謀遺書與廷廷曰
自當戮力漢室管私阿附吾不能也廷子元龍忠亮有

大畧時稱為周紆唐下邳人少好韓非之術末平中補行
湖海豪士周紆唐下邳人少好韓非之術末平中補行

賈柔備乎後免官又徵為御史中丞終將作大匠滅曼
廣陵射陽人有才幹歷任揚州刺史太尉袁逢見其文

竒之嘆曰雖班固作西域傳何以加此子洪舉孝廉補
即丘長倡義誅董卓與袁紹結好紹害陳容射陽人隨臧
憚其能以為東郡太守後為紹所害陳容射陽人隨臧

陳容射陽人隨臧

乎紹慙使人牽出容顧曰仁義豈有恒所蹈之則君子
 肯之則小人今日寧與滅洪陳琳射陽人博學能文長
 死一不與將軍同生遂見殺陳琳於音徵曹操常苦頭
 草起而歎曰此愈我病藥竺東海胸人世貨殖貴產
 主妻困匱日甚三進妹為夫人奴客二十金銀貨幣以
 給軍資賴以復振後益州平拜安漢將軍竺雍容敦雅
 而幹翻非其所長故先主待 **三國** 步騭淮陰人避難江
 之雖厚而未嘗有所統御 **三國** 權為討虜將軍召為主記權稱尊號累遷驃騎將軍領
 冀州牧前後薦達屈滯救解患難多所濟益後為丞相
 被服君處 **南北朝** 王謀兼東海人宋明帝時為司徒參軍
 如書生時 **南北朝** 鮑泉東海人博涉史傳有文筆少
 帝所行條僻屢諫上 **南北朝** 鮑泉東海人博涉史傳有文筆少
 之後拜中書侍郎 **南北朝** 鮑泉東海人博涉史傳有文筆少
 直侍即累遷 **隋** 包愷東海人兄瑜明五經愷悉傳其業
 信州刺史 **隋** 包愷東海人兄瑜明五經愷悉傳其業
 尤無精究學者以為宗 **唐** 王義方泗州漣水
 千人及卒門人為起墳立碣焉 **唐** 王義方泗州漣水

淹究經術性謇特不肯造請貴勢大宗時補晉王府參
 軍魏徵欲妻以妻之姪駮及徵卒乃娶人問故曰初附
 卒相今感知已故也高宗時擢 **徐有功** 為東海人武后時
 待御史後以論李義府貶官 **徐有功** 為東海人武后時
 大獄全活者甚眾起居舍人盧若虛曰 **吳通玄** 與弟通
 當雷霆之震能全仁愨千載未見其傳 **吳通玄** 與弟通
 微皆博學善文章始通玄與神童又擢文辭清 **徐溫** 海
 麗科德宗立弟兄鍾召為翰林學士並知制誥 **徐溫** 海
 胸山人剛毅寡言唐末從楊行密起兵以功封齊國公
 鎮閩州溫客嚴可求善籌畫駱知祥知財利溫信任之
 及吳建國拜溫大丞相都督 **孫勳** 淮人性聰敏好學善
 中外諸軍事封東海郡王 **孫勳** 淮人性聰敏好學善
 文雅之士駢集勳遂與沈彬李建勳 **沈斌** 下邳人
 為詩社仕為宗正郎卒有詩百篇 **沈斌** 下邳人
 邳州刺史契丹犯祁以兵邀擊之不利 **劉崇俊** 楚州
 將趙延壽招斌降斌罵不屈城陷死 **劉崇俊** 楚州
 人祖全父仁規相繼為濠州刺史有能名崇俊仕南唐
 亦為豪州刺史有仁惠南唐陞濠州為定遠軍就以崇
 俊為節度使移壽州 **魚崇諒** 楚州山陽人徙陝州為翰
 卒贈太尉諡曰威 **魚崇諒** 楚州山陽人徙陝州為翰

林學士書詔繁委皆崇諒為之後表陳母病歸陝州就

養宋太祖朝不起太宗即位授尚書兵部侍郎致仕

宋劉福使徐州下邳人魁岸有膂力以功累官雄州防禦

使資宴犒寇雖大至侍以無恐淳化初遷涼州觀察

師旦能山陽人皇祐初為康州時儂智高反攻康州力不

紹贈光張耒學錄遷史館檢討觀義自守澹如也紹聖

初以直龍圖閣知潤州坐黨籍落職未嘗有雄才筆力絕

復出知穎汝二州又坐黨籍落職未嘗有雄才筆力絕

誨人作文以理為主謂六經諸子**徐積**山陽人三歲父

百氏皆寓理之具學者以為至言**徐積**山陽人三歲父

父名不終身不用石器母亡廬墓三年雪夜伏墓側器

不絕聲時并露降水成連積初從胡瑗學惡衣惡食

為壽却之恥應舉入都載母以從北登第同年其致百金

王資深山陽人第進士累官尚書郎初權衛史首論在

及此位相慶不答翌日出知揚州尋改明州嘗著周書

著有東**胡松年**海州懷仁人政和初上舍釋褐累遷中

年集吏部尚書後權叅知政事所薦引**孫傳**海州人

以至公權勢莫能奪以疾提舉洞霄宮**孫傳**海州人

中詞學兼茂科歷監察御史欽宗即位拜尚書右丞俄

同知樞密院金人圍都城欽宗諸金營以傅輔太子留

守及金邀太子去傳願以死從金人召**魏勝**宿遷人善騎

之紹興未金人南侵勝聚義士取漣水軍及海州廣募

兵以圖收復與金人戰俘虜甚眾或當危迫中輒叱曰

魏勝在此人皆辟易嘗圍突人來犯極力禦之援造如

不至墜馬死事聞贈**寇再興**淮人有膂力善機變每戰

保至墜馬死事聞贈**寇再興**淮人有膂力善機變每戰

呼入陣人馬碎易金人犯棗陽將從義又獲其副統軍

神勁統制繼是接戰屢捷斬其將從義又獲其副統軍

納捷達以病卒子世達亦**米立**守黃州奕降元立潰圍

以名將稱官至都統制亦**米立**守黃州奕降元立潰圍

出江西戰被制置使黃萬石署為帳前都統制元兵畧江西
立迎戰爾何足道但三世食趙氏陸秀夫景定初進士
一趙少何鎮南辟置幕中每宴集坐尊俎間矜莊終日
未嘗少有希合德祐初以禮部侍郎使軍前議和不就
二主走溫州秀夫追從之益王立於福州進端明學士
僉書樞密院事時君臣播越海濱每朝會秀夫儼然正
笏立如治朝王殂又立衛王以秀夫為左丞相至
元中崖山破秀夫驅妻子入海中尋負王赴海死張孝
忠淮人德祐初呂文煥導元兵東下呂師夔與武萬戶
團湖坪矢盡揮雙刀擊殺百餘人前軍稍却黃文政
後軍繞出孝忠後眾驚潰孝忠中流矢死
大詔不屈元軍道走靜江馬暨邀與同守城破文政被執
死聲元杜佑邳州人河南行省署為三又水馬站提領
歸疾父卒廬墓盡哀有馴兔之瑞史彥斌邳州人嗜
驗疾父卒廬墓盡哀有馴兔之瑞史彥斌邳州人嗜

至正中河溢鄰邑墳墓多壞彥斌母卒葬時彥斌為厚
刻銘其上及墓為水漂彥斌縛草人浮水中仰天呼曰
母棺不知其處頭天行三百里果得母柩歸葬
及乘舟隨草人所之武藝丙午年救集民兵歸附
本朝倪寬邳州人精武藝丙午年救集民兵歸附
人洪武初集兵從征驍勇過劉江挑原人洪武中任燕
人所向有功累陞中府都督劉江挑原人洪武中任燕
兵靖內難累立戰揚靖山場人洪武乙丑進士才識出
功進陞中府都督揚靖山場人洪武乙丑進士才識出
書轉左李激山陽人由國子生任考功監令楊泰山陽
都御史李激有幹濟才洪武中陞文淵閣學士尚書
武問擢給事中尋遷北平按察司僉事求樂中張士彬
召為通政司左通政進刑部侍郎卒于官
山陽人洪武中以才行卓異為授江寧知縣尋遷江西
道監察御史有直諫特陞河南按察使在任風紀振揚
劉榮功累增祿秩封廣寧伯卒追封侯爵蓋忠武
錢貴海州人洪武中貴職謀畧過人官中陞都指揮

錢貴海州人洪武中貴職謀畧過人官中陞都指揮
劉榮功累增祿秩封廣寧伯卒追封侯爵蓋忠武
道監察御史有直諫特陞河南按察使在任風紀振揚
山陽人洪武中以才行卓異為授江寧知縣尋遷江西
武問擢給事中尋遷北平按察司僉事求樂中張士彬
召為通政司左通政進刑部侍郎卒于官
山陽人洪武中以才行卓異為授江寧知縣尋遷江西
道監察御史有直諫特陞河南按察使在任風紀振揚
劉榮功累增祿秩封廣寧伯卒追封侯爵蓋忠武
錢貴海州人洪武中貴職謀畧過人官中陞都指揮

事委管京營操練有法士卒悅服正統中以外戚陞中
軍都督府都督同知為人謙恭小心不以貴富驕人卒
賜葬 成均 鹽城人 永樂中由國子生授監察御史端厚
即轉戶部 金濂 山西按察副使再陞南京刑部右侍
右侍即 寧夏尋陞副都御史召拜刑部尚書時閩中盜起命將
討之 濂參贊軍務竣事進太子太保 濂戶部尚書卒
封沐陽伯 謚恭 濂嚴明剛果 羅銓 山陽人 宣德中由
欽無淹囚善於籌策國計以充 羅銓 進士 監察御史
才能著稱 進陞湖廣按察使 沈翼 山陽人 宣德中舉進士
使克振風紀 未幾卒于官 沈翼 歷戶部主事 即中陞戶
部右侍郎 即再陞南京戶部尚書 致仕 卒 翼有心計
持已清介 流政慎勤 屬官懼其威無敢廢事者

列女

嚴延年母

府因數責延年 延年延年為河南太守 母從東海來臘
天道神明 人不可獨殺 我不意當老見壯子被刑 戮也
遂去 歸郡 後歲餘果收 北 坤烈婦 載之同行 夫死貧無
東海莫不賢智其母

以輪岡行富商為畢其喪事自恃有德日逼欲亂之既
復作詩哀之曰海水猶可馴君身不可馴 不是雲間月即
君身不可汗 鸞鳳猶可馴 君身不可馴 不是雲間月即
是月 陳公緒 妻 海州人 姓劉氏 宋紹興末 金人犯
邊 雲 陳公緒 妻 海州人 姓劉氏 宋紹興末 金人犯
借惟挈其子以行 宋授以官 劉留北方 首問不 通或勸
之改適 劉曰 吾知守吾志而已 追 劉平池公緒亦不他
聖子 庚 浸長 輒思 念 涕泣 後 迎 母 以
歸 劉 在 此 二 十 五 年 嘗 緯 蕭 以 自 給
孫賣魚 謂曰 汝魚 餒矣 能飲 我 可 使 活 遂 飲 以 斗
酒 因 與 談 論 自 是 言 人 禍 福 輒 應 宋 宣 和 中 召 至 京 師
賜 號 塵 隱 游 上 海 楚 州 靖 康 初 嘗 於 毫 州 太 清 宮 號
咄 大 哭 而 人 莫 之 喻 有 記 其 時 日 莎 衣 道 人 游 山 人
者 乃 汴 京 陷 之 日 也 後 不 知 所 在 莎 衣 道 人 游 山 人
往 何 相 祝 禮 仕 平 朝 議 大 夫 道 人 游 益 散 緝 以 莎 掌
不 中 紹 興 末 東 平 江 身 衣 白 欄 又 之 益 散 緝 以 莎 掌
臨 池 見 影 影 然 大 悟 人 無 貴 賤 問 不 同 奇 中 會 有
祭 者 乞 醫 命 符 一 草 去 旬 日 而 愈 水 而 不 行 者 或 遂 不

仙釋

酒 因 與 談 論 自 是 言 人 禍 福 輒 應 宋 宣 和 中 召 至 京 師
賜 號 塵 隱 游 上 海 楚 州 靖 康 初 嘗 於 毫 州 太 清 宮 號
咄 大 哭 而 人 莫 之 喻 有 記 其 時 日 莎 衣 道 人 游 山 人
者 乃 汴 京 陷 之 日 也 後 不 知 所 在 莎 衣 道 人 游 山 人
往 何 相 祝 禮 仕 平 朝 議 大 夫 道 人 游 益 散 緝 以 莎 掌
不 中 紹 興 末 東 平 江 身 衣 白 欄 又 之 益 散 緝 以 莎 掌
臨 池 見 影 影 然 大 悟 人 無 貴 賤 問 不 同 奇 中 會 有
祭 者 乞 醫 命 符 一 草 去 旬 日 而 愈 水 而 不 行 者 或 遂 不

起遠近異之者
 號道神先生
 愈事多前知時安撫使丁公
 丁行擊於市大呼曰丁讓我斧八無偏者踰數日丁果
 一叛僧示寂州人葬之成寔道者中一月中指七前長為
 承天寺僧有大師能逆知吉凶宗真宗嘗召問禁中
 事仁宗初生晝夜啼不止道者摩其頂曰莫叫莫叫河
 似當初莫笑啼止後歸鄉月新知軍雅不喜道者
 告其徒曰緣書常賊乾興元年正月右脇側卧而化知
 軍疑其詐死命焚之凡三日衣械不動忽雷雨驟作薪
 火皆滅口中出白煙自焚立盡獨留日晴與舌根不壞
 舍利無數拜人葬之
 淮岸賜號證因大師

大明一統志卷之十三

