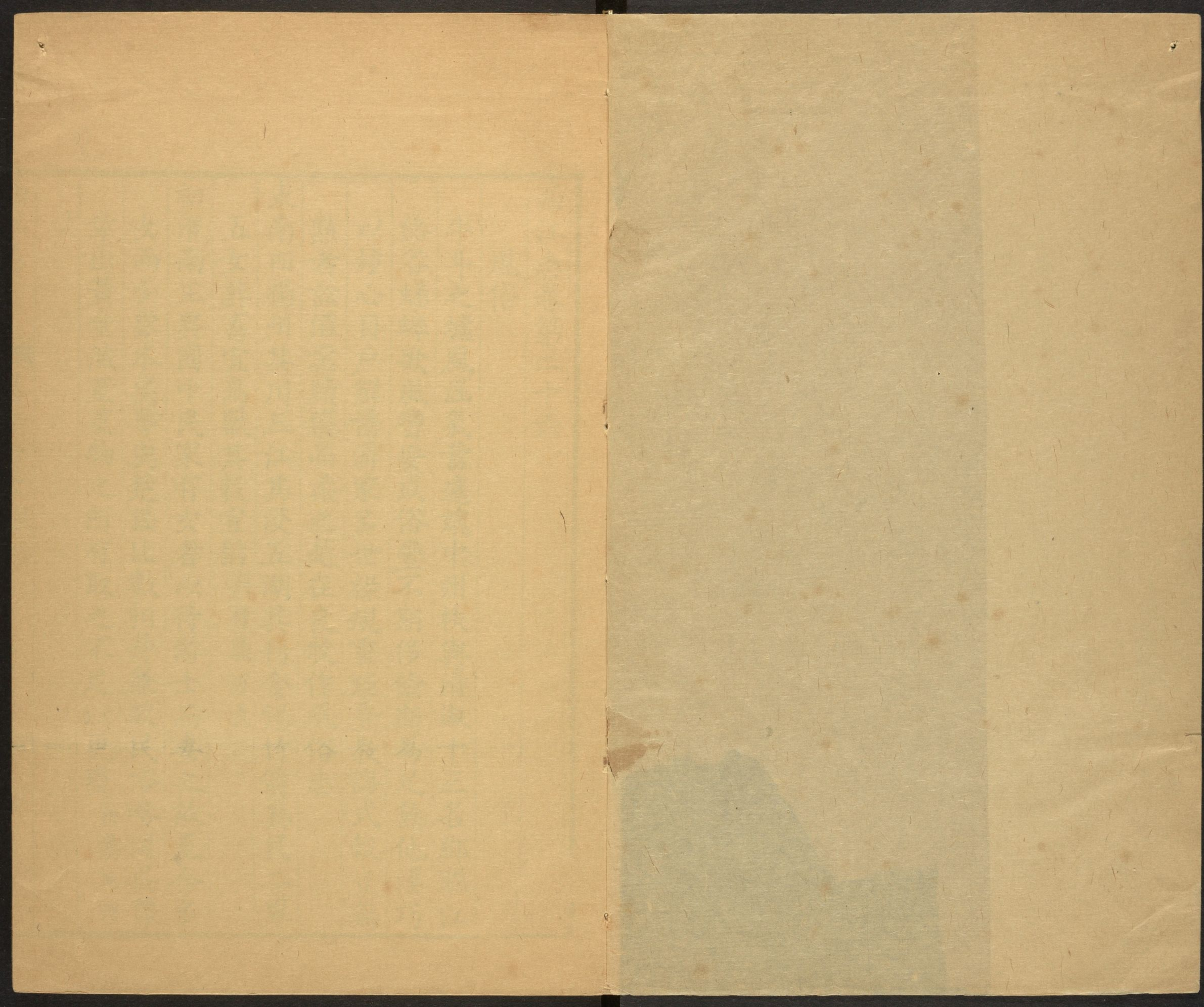


T. 3198/O. 81

12

CHINESE - JAPANESE LIBRARY OF
HARVARD - YENCHING INSTITUTE
AT HARVARD UNIVERSITY
MAY 7 1938



西江志卷第二十六

風俗

牛斗之墟風涵氣蓄遠媿中州扶輿清淑十三名郡聯江
絡谷蟋蟀歌風習安成俗豐不期侈儉斯易足無他淫巧
以炫心目戶鮮惰游家多世祿規重矩疊教誨式穀豈無
黠者訟滋案牘優而柔之是在良牧作風俗志

東南曰揚州其川三江其浸五湖其利金錫竹箭其民二男
五女其畜宜鳥獸其穀宜稻

周禮職方氏

初淮南王異國中民家有女者以待游士而妻之故至今多
女而少男本吳粵與楚接比數相并兼故民俗略同吳豫
章出黃金然堇堇物之所有取之不足以更費

前漢地理

志

石佛大學漢和
圖書館珍華印

西漢之許彭蠡既瀕陽鳥攸處橘柚羽貝瑤琨篠

蕩閩粵北垠沅湘攸往

揚雄箴

江南之氣躁勁厥性輕揚

晉書地理志

豫章之俗頗同吳中其君子善居室小人勤耕稼衣冠之人多有數婦及舉孝廉更要富者前妻雖有積年之勤子女盈室猶見放逐以避後人俗少爭訟而尚歌舞一年蠶四五熟勤于紡績亦有夜浣紗而旦成布者俗呼為鷄鳴布鄱陽九江臨川廬陵南康宜春其俗又頗同豫章而廬陵人龐淳率多壽考然此數郡往往畜蠱而宜春偏甚其法以五月五日聚百種蟲大者至蛇小者至蝨合置器中令自相啖餘一種存者留之蛇則曰蛇蠱蝨則曰蝨蠱行以殺人因食入人腹內食其五臟死則其產移入蠱亡之家

三年不殺他人則畜者自踵其弊累世子孫相傳不絕亦有隨女子嫁焉干寶謂之鬼其實非也自侯景亂後蠱家多絕既無主人故飛游道路之中則殞焉

隋書地理志

江南東西路蓋禹貢揚州之域當牽牛須女之分東限七閩西略夏口南抵大庾北際大江川澤沃衍有水物之饒永嘉東遷衣冠多所萃止其後文物頗盛而茗薜冶鑄金帛秔稻之利歲給縣官用度蓋半天下之入焉其俗性悍而急喪葬或不中禮尤好爭訟其氣尚使之然也

宋史地理志

地方千里水路四通風土爽塏山川特秀奇異珍貨此焉自出奧區神臯處處有之嘉蔬精稻擅味于八方金鐵篠蕩資給于四境沃野開闢家給人足畜藏無闕故穰歲則供

商旅之求飢年則不告臧孫之糴人食魚稻多尚黃老之教重於隱遁蓋洪崖先生徐孺子之遺風雷次宗豫章記

揚州人性輕揚而尚鬼好祀地非形勢得之與失未必輕重故不暇先爭然長淮大江皆可距守閩越遐阻僻在一隅憑山負海難以德撫永嘉之後帝室東遷衣冠避難多所萃止藝文儒術斯之為盛今雖閭閻賤品處力役之際吟咏不輟蓋亦因顏謝徐庾之風焉文獻通考

南昌沂江匯湖右荆左浙帆檣所集江西一都會也九江獨據上流人有市利南康臨彭蠡縮隘土瘠時有寇盜饒州稱為裕阜廣信傳道下邑殷盛撫州人悍多山寇而衣食自足頗憂兼并建昌僻在東南即有藩封亦稱安輯南安贛州則汀漳雄韶山嶼會焉林深谷邃寇賊淵藪撫臣提

兵牽制數省軍門之費不煩度支苟得其人南服一壯鎮也袁州地逼長沙逋民客戶喜獄好爭譏察既難綏馴不易臨江瑞州素稱樂土吉安山雄水秀人才輩出地利亦饒甲于諸郡大抵江西之民質儉勤苦時有憂思至爭曲直持官府即費財不吝其土窄逐末不務稼穡至有棄妻子經營四方老死不歸者鄭曉地理述

南昌府

范宣家於豫章常以誦讀為業譙國戴逵等皆聞風宗仰自遠而至諷誦之聲有若齊魯太原中順陽范甯為豫章太守甯亦儒博通綜在郡立鄉校教授恒數百人由是江州人士並好經學化二范之風也晉書列傳

機鬼之俗習而未變凡有疾病多聽于巫續豫章志

南昌于地志為吳分其所領八州其境方數千里其田宜秔

稌其賦粟輸于京師為天下最 曾鞏洪州東門記

勤生而嗇施薄義而喜爭 曾鞏雲峰院記

有泰伯虞仲季子之風故處士有巖穴之雍容有屈原宋玉

枚臯之筆故文章有江山之秀發 黃庭堅道院記

故家遺俗皆知尚氣節畏清議 黃幹文

西山南浦之春雲暖而乍寒雨新而驟霽 方岳與江西陳漕

書

其人衣冠其食稼穡詩書藝文棟宇布帛 虞集頌

士知尚儒民皆務本 元富州志

人稠而勞淳悍相半事煩訟多為十三郡之最 鄧元錫方志

志

禮義之俗不因時變學者率以重吏輕儒為恥 弘治志

士矜義槩人絕繁華有齊魯唐魏之遺風 盧廷撰舊志

崇名教而修身慎行紹文獻而接武聯鑣市井多儒雅之風

田野無靡麗之習 郡志

南新豐進厚于絃誦薄于蓋藏寧武奉靖饒于山澤儉于制

科 萬恭撰志

士解經傳雅學積文而真知實踐者亦屢屢有之俗尚清雅

崇儒好客村落細民皆勤於稼穡敏于役作秉尊上孝弟

之心然尚氣太過小忿輒至鬪訟 丁之翰圖經

平疇沃壤俗勤于稼穡薄自奉務儲積 南昌縣圖經

土夷人淳詩書之聲四封相接士夫惜名節恥干謁鄰居有

貴顯者或終身未嘗往來仕苟貪婪轉相唾罵偶會多不

為禮雖屠人牧豎亦知揖讓而道經傳之語但地狹民稠多食于四方所居成市弘治南昌志

簪纓比屋冠蓋錯途俗尚含弘人操冰玉喻均撰志

西山秀鬱代生聞人村落細民耕稼之隙亦遣子弟入學禮

義之風優于他邑新建縣圖經

人性剛峭土產頗饒鮮事商賈同上

厭原竒麗雙江匯環都邑雄觀盡在茲邑圩田既興蓄畬攸

墜乾溢豐歉氓命懸綫趙秉忠圖說

士行篤於儒業擢高科登膺仕者聯鑣接武無曠土無遊民

弘治豐城志

世俗櫛比漸于禮教士之轡文蜚藻猶有龍光斗牛之氣

于鴻鉅之業後先相望喻均撰志

民率忠樸士高節概風候近馴金矢鮮入進賢舊志同說

西南多文而顯東北多獷而悍萬恭撰說

農務耕桑士勤經史弘治奉新志

儒有都人士之風農有田舍翁之俗萬恭撰說

縣雖僻小而山深谷窮其俗朴厚而勤耕織士尚雅素有朱

陳村之俗焉靖安圖經

不尚浮靡不作商賈多好學弘治靖安志

男勤稼穡女務蠶績有淳古之風武寧圖經

槿廬繩樞以耒耜機杼自長養萬恭撰說

居市井者多文雅處田里者無囂訟弘治寧州志

其君子巍簪紱其細民勤耕織萬恭撰說

瑞州府

藝文儒術為盛 杜佑通典

江西之俗其細民險而健以終訟為能惟筠州獨不囂于訟

黃庭堅江西道院賦

吳楚之君好勇故其民樂鬪而輕死江漢之俗尚鬼故其民

尊巫而淫祀 同上

吏民朴野 蘇轍聖祖殿記

其人稼穡漁獵其利粳稻竹箭榷楠茶楮民富而無事 蘇轍

筠州聖壽院法堂記

人好經學尚清淨 豫章郡志

地僻絕為山水之國華林嘯聚民俗滋頑 鄧元錫方域志

筠袁贛吉腦後插筆 四郡謠言好訟也

男女之別嚴而婚姻論閥閱主僕之分明而城市尚畷皂郡

志

市無娼優人無賭博 同上

珥筆之民新昌頗多積年之害高安為最 同上

聞人鉅公先後輩出 龔守愚重脩高安儒學記

吾筠俗樸而風質士多醇茂 傅孟春高安筠陽書院記

高安瘠土僻處巖隈故其民儉而思謹 高安縣志

上高在筠尤稱易治其地僻其俗尚禮其民簡儉而專力于

穡事公府追攝不勞鞭朴 張昇送上高令序

男務耕桑女勤紡績士知禮義 上高縣志

士游于學農勤于食工商之事舉不足以動其心故習俗文

而非侈質而非陋 熊良弼新昌圖經序

山川之勝人物之盛文章之富甲于旁邑 汪道新昌縣志序

邑之秀民多文儒自振家給人足無羨慕於外 雷孝友重修

新昌縣門樓記

上鄉山深俗厚下鄉土瘠農勤 新昌縣志

俗儉多富氣高好爭 同上

袁州府

州小地狹賦稅及時民安吏循閭里無事 韓愈袁州謝表

士夫秀而文細民險而健 黃庭堅道院賦

地接湖湘俗雜吳楚壤沃而利厚人繁而訟多 楊侃郡廳記

士力學而知廉恥民樂善而好儉嗇 阮閱無訟堂記

儒風之盛甲於江右 張九成州學記

士人好恬靜勵廉隅布衣蔬食不入公府終歲不至長吏之

庭 張栻記

山高水清好尚儒雅有豪傑之士 羅秀序

土俗愿樸 汪應辰序

事簡民醇 輿地志

士知廉恥不撓邑政民務農桑輸賦以時 袁采萍鄉縣廳壁

記

壤沃而闢民夥而富 卓津萍鄉縣題名記

比閭有職帑庾有輸商無隱貨酤無私釀弄法者屏奸健訟

者竄跡 江淮縣治記

風俗近古 朱文仲社倉跋

宋祖無擇記萬載風俗三絕句云居民覆其屋大半施白瓦

山際兩三家如經新雪下官酤米為麴釀出成紅酒里社

醉豐年便是宜城耐田中多峭石蒼玉亂欹斜怪似湘中

見封域近長沙

俗從朴素敦詩禮勤稼穡市鮮游俠鄉無惰民獨崇尚佛老

萬載縣志

市無優娼人無賭博婦女不出街市不遊寺觀尤為美俗

萬載志論

臨江府

臨江舊為文獻之邦儒先前後相望經術詞章言行風節垂之箋述載之簡策未泯也

胡行簡臨江府儒學記

地當舟居四會之衢山峻水清逐末者多

鄧元錫方域志

臨江君子尚禮崇德小人勤力知分此雖齊魯何讓焉

明一

統志

君子尚禮教畏清議崇德齒矜名檢小人安居而樂業勤力

而知禮

臨江志

山環水秀風氣攸聚故民生其間敦本而易化士業詩書

蹈禮義者眾

錢溥重建清江縣儒學記

風俗之淳厚文物之雅飭在楚越之間謂之樂土

敖英清江

縣題名記

俗頗尚鬼疾疫則巫進醫退每有祈禳必令道士立符用木

三尺許書符其上安立室中祀以香火

清江縣志

臨江屬邑三新淦其一也土穰地廣民物蕃阜貢賦征徭恒

倍于他邑而事恒先集江右所統數十邑未有能過之者

周叙送彭丞赴新淦序

仕者以清節致通顯為高子弟克家鄉隣敬禮或嬉遊墜業

雖臧獲誚之憚爭競間有終訟者共目曰刁曰不善治家

之子故淦簡訟 新淦縣志

此邦風俗頗厚禮遜相師有見有聞易于入德 謝諤新喻縣學記

邑多衣冠舊族世守進士業百十年有聞不衰而近世有以清文介節名於時者州人猶能道之 虞集新喻縣脩學記

渝人以禮義相先以閎閱相高故雖貧墜不肯輕去其鄉 新喻縣志論

山聳水激靈秀所鍾端人彥士先後相望自昔號為勝地 張

芹峽江縣儒學記

吉安府

文風盛于江右 宋周必大咏歸亭記

由六一之鄉里家有詩書以數萬戶之井廛人多儒唯 楊炎

正州學上梁文

序塾相望絃誦相聞 王陶太和公廳記

此州之君子皆顏魯公之流風遺俗也魯公事君有犯無隱
愠於羣小之死不回此州之君子立朝不如此乎魯公遠
謫所至安之流落復歸終不懲艾此州之君子去國不如
此乎魯公八十九老殞于賊手高風勁節誰其儷之乃有
誓為趙鬼者天子聞而哀之直以魯公為比此州俗化受
魯公之賜多矣 歐陽守道顏魯公祠記

咽喉荆廣唇齒淮浙江山映帶在眉宇間 劉產登譙門記

牒訟疏簡徵輸期調頗先 王陶記

俗尚儒學敬老尊賢豪偉之士喜賓客重然諾輕貨財 明解

縉陳君墓志

吉士之以氣節行義後先炳耀謂非聞公之風而興不可也

明王文成公文文山祠記

土瘠民稠所資身多業鄰郡其俗尚氣君子重名小人務訟兼之軍民雜襲豪猾恣騰吏治鮮効廬陵泰和最稱難理永寧龍泉稍稍易與云

羅文恭輿圖志

南接贛江北竟淦水環地幾二千里據江上流人龐淳多壽考家有詩書塾序相望為忠義文獻之邦冠冕江右焉君子尚名小人尚氣頗多訟稱難治

鄧元錫方域志

唐顏真卿從事吉州鏗訇大節誦慕無窮至歐陽修一代大儒開宋三百年文章之盛士相繼起者必以通經學古為高以救時行道為賢以犯顏敢諫為忠家誦詩書人懷慨文章節義遂甲天下故家世胄族有譜家有祠歲時祭

祀必以禮長幼之節疏不間親貴必下賤蒼頭臧獲

孫數十世名義相續屬不絕家範肅於刑律鄉評嚴于

鉞郡志

廬陵舊稱節義之鄉其人秀而文磊落偉達有周平園文文山之遺風焉然城市人物繁夥俗漸滑于誇麗此其一變也

同上

泰和士人綽有風致好書畫細民多技藝而物產頗饒于他邑譚經之士知愛名檢荷鋤之夫不忌貴游山谷編氓奉

公趨義赴之如流水

同上

環吉水百里之疆多業儒環吾鄉遠近之間多世族儒業多故宦達之士隆世族多故詩書之習盛

周叙石壁集

吉水之俗其君子率重詩書而敦禮節其細民多務耕稼而

事末作 周叙記

吉水之土瘠薄削隘物力無所出計畝食口僅可得什三焉
民多取四方之資以為生人人自愛而重犯法先行誼而
後紬恥辱焉 郡志

董良史書記云永豐為廬陵之支邑細民力穡而純士大夫
美秀而文西北諸鄉士多奇俊而敦禮義東南接隣贛地
山險水激人性輕悍而健訟邵銳亦云民善畜藏好剛自
負易以義動難以威劫大率民俗內外嚴整朴儉甚類文
江而猾健少異 同上

安福地介吳楚民俗不齊大率朴儉勤穡而士豪邁自負 同上

龍泉民俗椎魯勤穡務農植穀不事遠遊士亦嗜問學

教文物與中郡士大夫絕少交遊而深山茂林之民

難馴殆壤地磽駁不純有以致之 同上

萬安士文雅俊逸篤誦經史沿江小民以漁舟為家至長子

孫 同上

永新之為邑僻在江南西道與荆楚為隣其地有崇山疊嶂
平田沃野又有寒泉清流以灌溉之其君子好義而尚文
其小人力耕而喜鬪其俗信巫鬼嗚嗚鼓角雞卜以祈
年 李遠送賀著作出宰永新序

撫州府

其民樂于耕桑以自足故牛馬牧于山谷者不收五穀之積
于郊野者不垣而晏然不知枹鼓之警發召之役也 曾鞏

擬峴臺記

撫之邑屬非特地大人庶冠冕一路而文物盛多亦異他邦
周必大登科記

山川風俗之美名儒巨公彬彬輩出故家遺俗皆知尚氣節
畏清議 黃勉齋集

民秀而能文剛而不屈
黃勉齋喻俗文

環水峙山高曠明麗扶輿清淑之氣特鍾于人
黎淳松圃亭記

獄訟清簡
元撫州推官廳題名記

地平行介江湖間風愿俗樸賢哲輩出人稠多商行旅達四
裔有棄妻子老死不歸者
鄧元錫方域記

訟煩事冗糧重難治
郭子章豫章記

簡略朴儉大率嗇于財而吝于施
舊志

臨川靈谷銅陵諸峰環列於屏障其俗風流儒雅喜事

氣有晏元獻王文公爲之鄉人故其人樂讀書而好文
謝逸文集序

撫爲江右名郡崇仁則撫之大縣人物蕃膺風俗淳龐
周是

修序
崇仁山谷秀遠中豁衍夷
羅文恭公崇仁兩城記

山川壯麗風氣敦龐民樂田疇士尚文雅絃誦之聲無間於
井社衣冠之家退讓謙抑習而成風可爲善邑明自成化
以來困於起運嘉靖間苦于寇掠民稍生心漸移美俗乃
激而好競轉而好奢邑狃豐亨俗浸囂侈
府志附論

金谿重岡複嶺土沃稅輕民勉貿遷士勤學業若宋儒之道
術昭代之勲庸哀然一郡舉首豈非雲林躍馬鍾靈固有

自耶顧西連閩建北接安東山藏莽伏慮未釋也 趙秉忠
輿地圖說

宋有二周三陸之理學元有危葛曾劉之文章忠義若鄧傳

黃昇孝烈則吳陳二女餘風流俗傳於後者可知葉夢得

槐堂書院記云山川炳靈儒英並出蓋不誣也 永樂志

民務耕作故地無遺利土狹民稠為商賈三之一士秀而文

好矜持嚴氣節婚媾尚門第 嘉靖志

富者積用穀粟鮮有貨寶貧者勤力作習工藝 府志附論

宜黃素號多士遭世休明風化陶淬儒學日盛絃歌洋洋達

乎四境 鄒盤儒學新田記

其地僻其土腴瘠半其俗男耕女織士服詩書敦行誼人

知商賈未作故無偷盜鬪狠侈靡之習稱易治焉 譚

黃城記

勇決而尚義精悍而能文 樂安縣志

谿深而谷窈石峭而泉冽其人多尚節槩敦樸茂務耕織士

大夫潔行好修家詩書而人縫掖猶有鄒魯遺風 東鄉縣

志

任氣好剛輕生樂鬪 同上

建昌府

無土山無濁水民秉是氣往往清慧而文 劉禹錫文

林竒谷分水透川環學富文清 刁尚能南城縣羅城記

建昌之為郡據江西一道東南上游其地山高而水清其民

氣剛而才武其士多以經術論議文章致大名其他能以

詞藝致身取高科而登顯仕者亦不乏於世 朱子建昌軍

進士題名記

民寡求而易足故椎埋鼓鑄盜斂之姦視諸隣有弗為也 宋

曾肇南豐軍山廟碑

風氣和平 曾肇軍山廟碑

比屋絃誦與鄒魯同風 張允修平遠臺記

人物秀麗傑特 劉岑前賢遺像記

其人足衣食俗雅少機不肆文法為獄訟事吏政苛鑿之百

端卒無敢言以豐富之資加自重惜 李觀盱江文集

士君子敏而好學文而有禮 陳孔休新城縣記

山川英靈之氣鍾而為瓌瑋傑出之才 陳櫟新城進士題名

記

山清水秀冠於江表 鄭文寶江表志

江右文風盛矣有盛如建昌郡者乎 趙時崢學記

魁竒清淑之氣不盪為異物而鍾於人 同上

歲常豐饒民皆禮讓 王平叔建昌軍記

盱江世多君子 傅拳四賢堂記

舊俗淳媿變自庚寅民習爭戰 譙佑平寇碑

為文學之懿於東南在甲乙之日 虞集修學記

才學輩出亦多臚仕 同上

市肆繁密邑屋華好 方輿勝覽

建昌府在撫信邵汀贛之中減贛之曠幾撫之饒遠信之衝

鄰汀之僻而與邵並閩楚喉焉酌諸府之中號為樂土 羅

祀序

以郡連建州會南昌而名山秀水清為江西東南上游與閩

粵為腹背土地衍沃俗淳易治民清慧而文儒術為盛小
人勤耕稼女子勤績紡為東南樂區頗悍急易發信鬼神
好淫祀 鄧元錫方域志

華麗相矜弊流于侈 舊志

南城附郭縣也近撫信次水而多商新城南豐負邵廣昌偏
贛與汀山嶺限之惟力耕之民天下無事三縣之民不出
疆而食土之入 同上

城府清暇閭里肅靜近復好古務學崇禮尚賢銳精向往科
名輩出 羅近溪南城縣續志

廣昌縣邑之山磅礴而秀水清碧而駛其靈則鍾之於人其
人出而為名進士以著譽當時代有之矣 習嘉言進士可

其民不事商賈務耕織其地山環而聳水潔而淺故氣

勝而多情愫質美好文而少財蓄 瀘溪縣志

廣信府

尚淳質好儉約喪紀婚媾率漸於禮 隋書地理志

信州前距閩北抵越其土沃其民阜其東南之巨屏乎茂才

高第常與計偕 楊楷學記

地多深山大谷人有巢穴其間者數輕生好鬪脫遇儉歲不
無猩鼯嘯竹之警其地上於饒其俗美於廣 王雷重脩城

池記

市井闐溢貨賄流行 章傑郡守題名記

絃誦之聲晝夜不絕 孔武仲修學記

山水淑氣所鍾文獻故家所萃 汪澤民題名記

刻勵自奮矜謹節義山水之秀甲諸郡袁梅亭記

信之為郡山奇而廉故人得之矜名而喜節其失也隘水清

而駛故人得之善慧而好修其失也激原隰平行而山澤

楮菴陶冶之利聊足謀生故民得之惟土物愛而心臧其

失也嗇是七邑之同也類分之則饒玉永為上三邑習相

近也而饒以質勝鉛弋貴興為下四邑習相近也而鉛亦

以質勝其君子則亢言而厲行其小人則少械而寡求其

婦女則無故不出戶庭不事耕獲不給薪水不行鬻於市

是又七邑之同也明嘉靖舊志論

山川清麗鍾秀生賢民俗淳美易化郡守錢性記

民安土重業俗儉嗇矜謹節義鄧元錫方域志

信自永嘉東遷衣冠避地風氣漸開歷唐而宋文學之

出而南渡以後遂為要區人知敦本積學日趨於盛

明朝二百餘年藝文學術蔚為東南望郡下逮田野小

生理裁足皆知以課子孫讀書為事好勇尚鬼之習革易

殆盡府志論

吉凶之禮今古兼行明以前冠禮猶備三加生員之冠多於

學宮行之後寢廢婚不親迎喪事尚佛老祭以俗節尤重

墓祭士夫家始用金鼓閭閻好事者慕之寓公王源道嘗

書信之土風有曰無燭盡燒烏柏子有錢爭買紫藻田花

磚堂上看禾稼石墪墳邊聽管絃蓋異之也今無是矣同

玉山地居衝要民煩事夥莅官者非廉勤不能理王叔泰德

政碑

樂善知恥謹慶弔儉服用大槩本淳

永平鉛山志

差役以義定賦稅多樂輸不能無訟而終訟者鮮

同上

似強而實弱似華而實嗇

同上

山川秀麗景物奇美

少卿李奎序

士子力不能致書求師聞見寡陋然皆杜門揣摩帖括之外

一無泛及亦絕無奔競游揚干求詭遇之想雖達者寥寥

亦足以見其務實

譚瑄弋陽志論

地當閩浙吳楚之交山川孕秀代生偉人學校育材之盛跨

越遠邇

貴溪縣進士題名記

古雖嗇陋然有柳渾賢令倡之於前張叔夜忠臣陶之於後

故斯民頓改前習

永豐舊志

地褊土瘠民俗淳厚

祝蕃記

土瘠民貧風俗樸野民知敦本力學

永豐縣志

鄉城互異椎魯儉朴勤本業鮮游惰

興安縣志

饒州府

有鄒魯遺風

陳靖遺書

飲食豐贍語有吳楚之音

歐陽詢法帖

多喬木富室

劉禹錫答元禎書

忠臣孝子繼踵而出吳芮之遺風難泯

王德璉鄱陽記

山川秀拔有豪傑者出焉

范文正鄱陽遺事

多俊秀喜儒以名節相高

黃庭堅集

其人喜儒故其俗不鄙

彭汝礪夏侯處士記

范希文守此其為政務名教敦尚風義為先州人仰慕咸傾

嚮之遂以成俗

彭汝礪答錢尚書通書

士如東漢諸君子 都頡文

多茂美好學 劉定學記

惟時饒郡昔號奧區廣谷大川政當吳楚之交會流風善政

具存顏范之典型 黃唐文集

饒之為郡以彭蠡鄱陽之漁浮梁之陶餘干之沃故曰饒也

若夫德興東偏之縣也去彭蠡二百里與其境隔絕 羅玘

序

山川最清接吳楚秀氣文獻相續有曾范遺風 輿地記

物產豐饒 方輿勝覽

有陶唐遺風 明一統志

工巧足用懋遷以給 舊郡志

饒郡夙稱淳朴近年刁風頗熾訟鬪繁興 新郡志

鄱陽當楚尾吳首背山環水氣候多陰民無悍戾之性其音

清越其習以禮信相敦農務稼穡市務居積誦讀之聲絡

繹巷陌 鄱陽志論

江之東西冠帶詩書甲於天下江南既為天下甲而饒人喜

事又甲於江南 吳孝忠餘干學記

其民聰慧其俗稍侈信巫鬼下里尤甚 餘干志論

洪岩鬱葱叢玉林秀 樂平志

浮梁之俗潔而居鮮而食山川林木望之鬱鬱踈秀泉甘而

土肥亦美壤矣人生其間穎秀者為士狡猾者為游手富

則為商巧則為工蓋以山甚稠田甚狹以故食多不足士

與工商皆出四方以就利其富家巨室不至於鉅萬而貧

者亦不至於餒死雖游手之徒亦皆能自售其貨之大者

西江志 卷二十一
摘葉爲茗伐楮爲紙坯土爲器行於中外資國家利其餘
紡布帛負販往來蓋其小者耳 汪肩吾記

浮梁山川秀麗風俗淳雅小民東北務耕織西南樹木植至
沿河一帶倚舟楫柴土之利自給 浮梁志論

德興山峭川駛風淳俗朴 德興志論

南康府

南方之俗其在康哉 宋南康軍賜郡名詔

土地瘠薄生物不暢水源乾淺易得枯涸是以人無固志生

無定業 朱子應詔封事

民俗淳厚庭少訐訟獄少繫囚 朱子知南康榜文

背負匡廬前據彭蠡地勢雄秀甲於東南禹跡所經太史所

遊有聖賢遺風 同上

士皆尚質實下新奇敦行義而不偷守訓詁而不鑿雖學問

之淵源統紀或未深究然甘受和白受采既有進德之地

矣 呂祖謙白鹿洞記

民淳事少號爲江東道院 陳篆軍治記

俗朴訟稀民貧土瘠 黃唐謝表

康廬壤地雖褊小實朱夫子道化之邦數十百年間遺風餘

韻要以繼續 許子良與南康游太守書

靈谷煙雲廬山風月 翰苑新書

負山襟湖地穿田少民瘠貧 明鄧元錫方域志

南康於九江一郡也宋真宗間始別爲軍然余觀風氣康土

厚重朴而淳康之人士篤實恭謹守禮而貞良其父老和

粹安祥式模楷而壽考遑遑視九江有加焉 文德翼求是

俗朴訟稀挹先儒淳固慤實之餘風 輿圖備考

民業耕桑士習詩禮好勤謹尚儉素稱為周朱過化之地 舊

郡志

南康負山面水土瘠民貧賦稅訟獄不當大郡十一昔人號為江東道院其淳簡可知矣星子介廬蠡之間地勢傾峻山多于水都昌在郡東南據彭蠡上流地勢平行水多於山建昌安義在郡西南地勢豐厚山水半焉大都地峻則氣鬱民生多質朴峭直果于赴義而以飭廉恥為風節地平則氣宣民生多發揚負氣勇于爭鬪而以健訟訐為愉快故星子土狹而磽商賈不集工技不居士矜名節宗族長幼有序百姓以力穡儉陋佐其貧無甘脆雕績之奉婦女事紡績教坊樂戶不容市肆庶幾稱古淳風都昌三面濱湖惟東北倚山近饒物產沃於星子民務稼穡額徵易辦氣習淳厚士稱愿慤建昌四衝之地輪蹄館轂騷驛不絕土廣而沃男耕女織士習端謹衣冠人物稱最安義僻處西南然地偏務簡弊蠹不深較建昌尤易治蓋星子之俗儉其敝也鄙都昌之俗悍其敝也戾建昌之俗侈其敝也肆安義之俗嗙其敝也絞 廖文英南康府志

士慧而文民淳而朴 都昌志

君子尊德而樂道小人勤耕而好禮 建昌志

九江府

廬山自陶謝洎十八賢已還儒風綿綿相續不絕 白居易集

江州左匡廬右江湖土高氣清富有佳境 同上

高人閒士蟬聯不絕

余靖崇勝寺記

自朱文公講學白鹿洞環匡廬山之麓士君子聞風而起者

多矣

虞集瑞昌蔡氏義學記

九江號古今重鎮俗素淳美

呂光發重修瑞昌學記

廬山奇秀甲天下高士逸民所棲先賢往哲所樂流風餘澤

沒世難忘

同上

土瘠民貧山高氣清習知武事

方輿勝覽

信巫好祀

古志

背倚匡廬控扼江湖為重鎮民瘠貧多訟

鄧元錫方域志

潯陽擁山川之靈異聿來名賢接踵如宋周茂叔卜築匡山

之濂溪與二程諸君子講學其地直溯洙泗之源而文教

之所漸摩其流風閱千百世而常存也

趙光抃重修九江

府學記

九江跨揚之交據江湖之會其土瘠其民朴而悍其士侈文

而尚氣其婚喪多任俗而寡儀節是故為政者其令宜簡

其斂宜裁其刑宜慎而嚴其示宜禮

鄧繼魯名宦祠記

俗尚朴實崇興禮讓士習詩書農勤稼穡

九江志

人性堅貞尚氣槩其君子知恥而少事干謁其小人聽命而

不通請求俗固好爭而聽和則止民雖守分而抗法亦多

輸納趨時婚媾禮際服用素朴故舊相周恤詩書闡闡里

社藹然山林之民力鎡基川澤之民業網罟市廛之民居

貿易三時効勤冬舉百務婚重親迎喪厭浮屠祭知時舉

教就外傳此雅俗之大都也

江殷道九江府志

民俗簡靜罕事浮靡雖富家子弟亦鮮綺羅經營惟在本土

西江志 卷二十一
言語類金陵而近實婦女惟事針紉不解紡織舉葬娛屍
數日近士大夫依朱子家禮鄉民化之鄉市耆民四時有
里社之飲 德化縣志

自唐義門陳氏以來代傳孝弟民風感化俗尚農業罕工商
服飾古野 德安縣志

山險俗訐信巫好祀士尚氣槩民先勇力急功利尚文儀 瑞昌縣志

民習耕漁之業善操舟性敦朴罕事浮靡崇孝養喜歌舞厚
于故舊有賙賙之意婦人事紡織婚葬亦同德化 湖口縣志

山峻土沃俗尚文儀儒風相續民習經商婦人事紡織 彭澤縣志

南安府

地連吉贛而民無珥筆之風境接溪洞而士多絃誦之習人
知禮法俗尚朴淳 宋理宗賜道源書院額文

文物之盛與閩蜀等 蘇軾軍學記

民貧多訟 彭汝礪南安軍學記

風氣類中州 胡長孺重建南安大成殿記

事簡民恬 張鑑重修南安路記

詩書接周濂溪道學之源流人物經蘇學士名公之品題 王元渤南康古樓文

士民多務本 吳徵棠陰碑

士農少商人果而義民直而剛 劉尚友上猶學記

邑以壯稱民多殷富 鍾贊南康通濟橋記

當五嶺最東為交廣襟喉地多瘴與峯人雜居頗受其害鄧元錫方域志

南安略同楚俗火耕水耨民食魚稻無積聚衣食取給不憂

凍餒信巫鬼好噐爭山嵐瘴氣時有舊郡志

先賢過化之邦事簡民恬土俗淳朴有中州清淑之氣勤于

生業儉于衣食同上

南康民物殷阜人文蔚興有宋以來彬彬乎號名邑焉府志

附論

上猶俗號淳古人務本業同上

崇義俗雜五方雖風氣與三邑略同而峯人附居多射獵為

食傲狠無常尚譎詐喜爭鬪同上

贛州府

伉健工巧好佛信鬼漢書地理志

抗志勵節蘇軾記

虔於江南地最曠大山長谷荒翳險阻交廣閩越銅鹽之販

道所出入王安石虔州學記

嗜勇好鬪輕生敢死董德元奏疏

風氣錯糅人多勁健尚義元李太初贛州學記

風俗篤厚而純一人物秀特而節槩劉尚友會昌州學記

山長谷荒為江嶺樞鍵明鄧元錫方域志

士知向學民頗遷善舊郡志

隋唐疆圉日闢聲教寢遠人皆抗節篤志故唐書宰相系有

贛人舊郡志

贛俗信巫婚則用以押嫁葬則用以押喪巫師角術時有剪

扛之患 新郡志

各邑書旌弔問皆張筵設鼓吹已為非禮石城乃有娛尸之宴出殯之夕奏樂達旦否則人子有薄親之譏反受不孝之名此何說也 同上

地界興零田腴民勤最稱富饒兵燹以來鄰寇竊發大半殘破婚嫁喪祭多從簡便此亦時勢使然 贛縣志

零都風俗上富下貧少友助扶持之義然亦無甚富甚貧殆類古之齊民冠婚喪祭尚儉居不求華服不求侈飲食不求異器用不求奇 零都縣志

信豐其地險僻民質朴力專稼穡不事商賈婚媾喪葬鄰里相助 董德元記

風土習俗與吉州不同山川之綢繆人物之伉健大槩去南

漸近得天地陽氣之偏反不可以刑威懾而可以理義動

文文山記

比屋絃歌曳金紫而躋膺仕者項背相望 龔焞記

市無方言家不靡食殊不類江之西者非下縣也 羅圭峰文集

崇尚廉恥好鬪健訟 信豐縣志

興國昔號劇盛民皆挾氣上鬪大率剛悍勁險尚氣喜爭 興國縣志

國縣志

地界深山長谷民鮮商販惟務農力產以田多寡為優劣舊

家崇尚朱子家禮好積古器重譜牒志銘孀婦多守節士

夫尚禮義 弘治興國志

興國為三程過化之遺其流風善俗猶有存者閭閻朴實非

達官貴人不衣羅綺

興國志論

會昌去郡頗遠士飭廉隅恬淡自守科目雖云寥落典型代

有其人

會昌縣志

婚姻苟且喪祭踈略

安遠縣舊志

安遠舊俗質朴惟以耕稼為業

安遠縣志

邑風儉朴布袍椎結不尚奇巧

長寧縣志

果而挾氣勇而喜爭

楊萬里記

民善治生有勤儉氣士知務學無浮靡習

寧都縣舊志

瑞金山多田少稼穡之外間為商賈俗好義樂善情意肫篤

瑞金縣志

男勤於耕女勤於織宮室服器多從質素

龍南縣志

男耕稼而不商賈女麻枲而不農桑

石城縣志

民惟力耕不事他技輕生好鬪勇悍相角

定南縣志

西江志卷第二十六

西江志卷第二十六

西江志卷第二十七

土產

號物有萬飛潛動植性各攸宜產分疆域玉山之晶鉛山之錫地亦愛寶曩開今塞民生有道日用飲食土物心臧甘同稼穡漚麻漚苧被此南國惟楮與陶亦資人力取之無藝豐者或嗇一念留餘生生不息作土產志

南昌府

金 豐城縣東八十里 溪水沙中出今無

銅 西山出唐時 有坑今無

鐵 豐城進賢二縣 出有治今廢

茶 茶譜洪州西山白露鶴嶺茶號為絕品今紫清香城者為最又西山有羅漢茶葉如豆苗因靈觀尊者自西山持至

故名又茶事雜錄雙井在寧州西三十里黃山谷所居也其南溪心有二井土人及以造茶為草茶第一山谷送東坡雙井茶詩有我家江南摘雲使落磴霏霏雪不如之句

笋楊廷秀記張定叟煮笋經云江西貓笋未出尖雪中土兒養新甜即今西山冬笋也他處所產多有然香味皆次之

東湖魚東湖水清魚美宋徐俯有詩

銀魚出進賢縣最細者佳

鮓魚出象牙潭

苦參南昌縣出

香薷產武寧縣香柔山

石黃白色而理疎以水灌之便熱以鼎加其上炊足以熱冷則灌之雷煥以問張華華曰然石也今無

煤炭豐城縣老虎口出

葛布他處多有出西山厚田者佳按吳越春秋所謂入山採葛作黃絲布者即此

紙有粉箋連七觀音疏紙等名

按紙箋云豫章彩色粉箋最光滑山谷用之作畫寫字又云永樂中江西西山置官局造紙最厚大而好者曰

連七曰觀音紙後改局信州今無復造者止土棉紙及

火紙出寧州奉新等處編蒲館雜錄云明初貢紙於江

西董以中貴有太監楊姓者即翠巖寺遺址以為楮廠

建皮庫於應聖宮西以貯楮料俄中貴病風毛髮脫落

瑞州府

米高安米山生禾香茂為米精美唐故以此名州

石青

黃丹俱上高縣出久無

菜新昌雲峰嶺出四時不絕

裨似柿而小一名黃裨取其汁以製傘造油扇

竹紙即古之陟釐有老大中大羅端晒紙火紙等名出新昌

石珠

麥魚麥熟時出瑞河口

拔舌子出南昌滁槎市汊二處

黃精西山出

乳柑各縣出

茶陸羽茶穀雨前取廖暹十味呼為雀香焙

羊桃實似小梨造紙者取枝葉搗汁以分張

青紙三縣皆出

銀上高縣出久無

石綠

無名子俱出天則岡景德鎮用以繪畫磁器

土硃 即土紅可入油飾器皿

千里光 圖經出筠州生淺山及路傍味苦甘寒無毒同甘草煎服可以退熱明目

仙人掌草 圖經出筠州味微苦而澁無毒貼石壁而生如人掌故名與甘草浸酒服可治腸痔瀉血

烏藥 出上高縣烏峰故名
柑 其品有薄皮柑金柑獅頭柑洞庭柑

柿 有閔柿牛心柿山柿羊矢柿諸種
拒霜花 朝白而午紅名醉芙蓉

茶花 蘇子由有真如寺茶花詩
竹 唐名筠州以此

紫竹 小而勁直色紫可為傘柄笋味亦甚甘美
竹鷄

鸚鵡 舊傳高安華林山出今不可得明天啓間知府陶履中署內畜者逸去尋復飛還產一卵履中有記

嬾婦魚 一名饒燈炷其膏照歌舞則明照紡績則暗

頽鯉 產上高武泉不可食

袁州府

茶 茶譜云袁界橋其名甚著今稱仰山稠平木平者為佳稠平尤號絕品

玉板笋

絲花菜 萍鄉泉江水中出黃山谷詩絲花出泉村

酒 晉地道記宜春縣有美酒隨歲舉上貢豫章書云今無佳酒

石髮 萍鄉出
焯 出武功山

龍鬚草 萍鄉縣出可作蓆
茶油 茶子搗之為油

土硃 萬載赤硃岡出
香櫞 類橙色黃形圓而香

楊梅 王荆公送袁州使君曹伯玉詩云濕濕嶺雲生竹菌冥冥江雨熟楊梅

金橘 宜春分宜兩縣出

木蓮 即辛夷出仰山三鑊潭

天冬 宜春分宜
紫金藤

石楠 即錦雞李
茴香

山鳳凰 衛公有賦
石燕 分宜洪陽洞俱有

金鯉 比目魚 舊傳宜春靈泉出今不常見

金線猿 出木平山每啼有佳客至 芋布

土綾 萍鄉出

臨江府

銅 新喻舊產 石青 一名石綠画工呼為碧青

救公飢 色白味甘 茶芽 清江縣出色味俱不甚佳

猴荀 出新喻 白梅峰 銀杏

黃柑 各縣俱產獨萬碩洲柑樹成林九秋柑實垂垂亦佳景也

柿 有數種曰黃柿朱柿火球柿炙乾者謂之烏柿日乾者謂之白柿又一種差小謂之軟棗其味甚甘

山礬花 出新喻 紫蘭 新喻出

菖蒲 新喻仰天岡澗中 石乳 新喻出

茱萸 新淦菜 黃岡出

白藥 圖經江西出者葉似烏柏子如菜豆至八月其子變成赤色

黃雀 宋時除入貢外饋遺朝貴以萬計州守王蘧禁雀罷貢李大異作詩美之王安石送呂嘉問詩有云想因君出守暫得免苞苴今則絕無矣

鷄鵝 野鷄

鹿 白魚 新喻距河出

鱖 芋布

葛布 各縣出

吉安府

茶 泰和傳擔山產相傳温道者受所種萬安神潭兩坪亦多種茶味香美故云蜜潭水神潭茶

浮筍 泰和禾 玉版筍 一名夏筍 山出 白鷺洲

金橘 萬安縣出金柑差大而味甜藏菜豆中則經時不變蓋橘性熱豆性凉也見張世南游宦記聞

楊梅 出吉水縣揚梅 銀杏 嶺味頗類揚州

蓴 安福蜜湖產

水晶葱 宋孝宗問周必大吉州所產何物必大對曰金柑玉板笋銀杏水晶葱

紫苑 本草出廬陵郡城西南廖岡嶺

坐擎草 永豐縣秋田出六月開紫花結實土人採之以治打撲所傷

紫草 龍泉縣東南四十里許婆峰出

龍鬚草 龍泉縣東南三十五里巾子石出用以編蓆吉水洞巖亦產

竹紙 泰和縣出

鯽魚 安福蜜湖產味甘如蜜

雞 泰和出脚矮毛紅與他雞殊以年久者為佳人家有畜至十年者能治虛症陰症痘症其功效在湯不在肉

葛布 各縣出

苧布 永豐縣出

棉布 各縣出

撫州府

金 臨川縣出宋置場在縣西四十里即廢

銀 金谿縣出唐時嘗置場尋廢

銅 臨川縣出宋時嘗設監鑄錢後廢

鐵 郡城東一百二十里東山產鐵宋乾道間置東山鐵場其爐凡四曰羅首坪小漿赤坵金峰後以山空俱廢

五十日占 田家種以續食

碧蓮 宋時產于臨川縣尉廳者最勝画工目為撫蓮

玉茗 即白山茶宋時郡東院產郡守崔仁冀有賦黃山谷謝竹友曾南豐和之後家太守坤翁相繼有作謂古樹奇花天下止此一株在揚州瓊花之上而今亡矣

山礬 高可數尺春時開小白花香氣清甚王荆公以其白名之曰瑒花黃山谷以其葉可染名之曰山礬

楓柯樹 同本共枝惟葉分兩樣出東鄉縣源頭山演教寺二處相傳為吳道人所植

四季青楓 能四季長青故名出東鄉縣楊橋羅姓屋後相傳為羅秀女所植

朱橘 各縣出

裨侯柿 金谿縣出東都賦梁侯鳥裨之柿即此

黃精 金谿崖山最多

菖蒲 生石上九節者佳亦不常有

清江紙 金谿縣出

牛舌紙 以稻草為之崇仁出

押紙 宋人墨刻用押紙者為貴今絕無矣

紅白凝酥 鷺鮮也金谿出

苧布 金谿縣出

葛布 崇仁縣出

赤箭 莖如箭幹根類天門冬只無心耳去根五六寸許有數子為衛如芋此草無風自動俗呼獨搖草

建昌府

銀 南城縣出宋時有太平等坑今無

紅朱稻米 即今赤珠粳色純紅而堅唐時貢

銀珠米 即今八月白色白而香宋時太平沈造嘗獻

蕓菜 新城縣出

香蓴 各縣俱出新城尤多

茶 各縣出

麻姑酒 神功泉在南城縣麻姑山清而甘美宜於釀酒故盱江有麻姑酒

蜜橘

石榴

山茶 產南豐縣山茶洞

並頭蓮

梔子 花瓣重疊名玉樓春

蘭

芍藥 赤白二種南城出

澤蘭

五加皮

畫眉

鴛鴦

藍靛

扇 近時新城造作差勝羅圭峰有胡液楮傳

金縷布 唐時貢今無

絹 各縣出

葛布 各縣出

土緞 各縣出

廣信府

早穀 有救公飢三朝齊六十日占九十日占等名又有冬早穀粒似早色而芒長

晚穀 米白而性膩

白穀 有竹了早白沙早紅根早等名又有紅穀曰夏桃紅北風占等名

糯穀有早糯紅糯白糯重陽糯胡椒糯竹亞糯等名

銀弋陽玉山二縣出今無

銅弋陽鉛山二縣出今悉罷

鐵玉山貴溪弋陽三縣皆有場久罷惟上饒永樂鄉場尚存

鉛鉛山縣出久罷采

水晶上饒縣靈山鄉出明天順年間以不堪用罷采

礬鉛山縣出

石膽鉛山縣有之

白青本州出信州今不復見

石綠圖經出信州

砒玉山有砒井封禁甚嚴

自然銅圖經出信州

赤石脂鉛山縣出

大戟本草出信州

紫苑本州出信州

葛粉各縣出

砂糖以蔗汁煎成鉛山縣出

蠟有黃白二種

柏油上饒出

叢絲紬上饒玉山永豐三縣出

兼絲布以絲芋雜成者鉛山縣出

葛布永豐出

茶七邑俱產然土人多不善製

按府志拾遺云宋先有周山茶白水團茶小龍鳳團茶皆以佐建安而上供今惟桐木山出者葉細而味甜然終不如武夷味清苦而雋永凌露而采出膏者光含膏者皺宿製者黑日成者黃蚤取為茶晚取為茗紫者上綠者次三月清明前采筍為上春清明後采芽為二春四月以後采葉則不入茶經水乳泉上江水次井水下若采茶以精行儉德之人母以婦人鷄犬到山乃為清明釋滯消痰解煩渴蘇肢節然作法還以不翦為佳而味性存焉

瓷器弋陽縣湖西馬坑窰皆以陶器為業如瓶罐鋼甕盤碗之器甚麗醜不堪郡邑多資之以給工匠之用

按舊志弋陽縣太平鄉有磁器窰初以處州民瞿志高等創造後民飢為亂嘉靖間即橫峰窰鎮地改立興安縣窰遂廢

紙 玉山縣東北鄉有楮皮紙永豐東鄉亦有之其楮皮俱出自湖廣鉛山貴溪二縣有白鹿紙煮竹絲為之今鉛山者佳有高簾紙俗名蓬紙上饒縣有黃白表紙亦有連四紙俱不甚佳弋陽黃家源石壠等處雜竹絲荻蒿為紙止可祭神不可書字

按王宗沐江西大志廣信府紙槽前不可考自洪武年間創于玉山一縣至嘉靖以來始有永豐鉛山上饒三縣續告官司亦各起立槽房玉山槽坐峽口等處永豐槽坐柘楊等處鉛山槽坐石塘石壠等處上饒槽坐黃坑周村高洲鐵山等處皆水土宜槽窮源石峽清流湍急漂料潔白蒸熟搗細藥和溶化澄清如水簾撈成紙

製作有方其槽所非一地故附屬因革無從稽覈矧係民屋姑紀其略耳

楮之所用為構皮為竹絲為簾為百結皮其構皮出自湖廣竹絲產於福建簾產於徽州浙江自昔皆屬吉安徽州二府商販裝運本府地方貨賣其百結皮玉山上土產槽戶雇債人工將前物料浸放清流急水經數晝夜足踹去殼打把撈起甑火蒸爛剥去其骨扯碎成絲用刀剉斷攪以石灰存性月餘仍入甑蒸盛以布囊放於急水浸數晝夜踹去灰水見清攤放洲上日晒水淋母論月日以白為度木杵舂細成片搗開復用桐子殼灰及柴灰和勻滾水淋泡陰乾半月澗水洒透仍用甑蒸水漂暴晒不計遍數多手擇去小疵絕無瑕玷刀斫如

西法志 卷二十一 土產 七
炙揉碎爲末布袱包裹又放急流洗去濁水然後安放
青石板合槽內決長流水入槽任其自來自去藥和溶
化澄清如水照依紙式大小高濶置買絕細竹絲以黃
絲線織成簾床四面用筐綑緊大紙六人小紙二人扛
簾入槽水中攪轉浪動撈起簾上成紙一張揭下疊榨
去水逐張掀上磚造火焙兩面粉飾光勻內中陰陽火
燒薰乾收下方始成紙工難細述論雖隆冬炎夏手足
不離水火諺云片紙非容易措手七十二

司禮監行造紙名二十八色曰白榜紙中夾紙勘合紙
結實榜紙小開化紙呈文紙結連三紙綿連三紙白連
七紙結連四紙綿連四紙毛邊中夾紙玉版紙大白鹿
紙藤皮紙大楮皮紙大開化紙大戶油紙大綿紙小綿

紙廣信青紙青連七紙鉛山奏本紙竹連七紙小白鹿
紙小楮皮紙小戶油紙方榜紙以上定例五年題造一
次乙字庫行造紙名一十一色曰大白榜紙大中夾紙
大開化紙大玉版紙大龍瀝紙鉛山本紙大青榜紙紅
榜紙黃榜紙綠榜紙皂榜紙以上隨缺取用造解無期
按府志拾遺云石塘人善作表紙搗竹絲爲之竹筍三
月發生四月立夏後五日剥其殼作蓬紙而竹絲置於
池中侵以石灰漿上竹梘鍋煮爛經宿水漂淨之復將
稿灰淋溼水上梘鍋煮爛復水漂淨之始用黃豆泐注
一大桶梘一層竹絲則一層豆泐過三五日始取爲之
白表紙止用籐紙藥黃表紙則用姜黃細舂末稱定分
兩每一槽四人扶頭一人舂碓一人檢料一人焙乾一

人每日出紙八把

按江西監察御史邵陞疏稱廣信府鉛山玉山永豐三縣原係產紙地方既欽依派造自應如期速完解進緣在官積槽悉係市井豪猾原非本業紙戶瞰文一到居為竒貨百計鑽營千方賄託把持行市高擡時值弊端種種難以盡言設令依期造解以供上用情尤可原且領銀入手即便視為已有蕩費不貲不才委官吞餌籍口承行吏胥受賄行私上恬下玩日化月遷以故頭運踰限七年尚未完造起解是上竊公家之職貢饜飽私囊下朘小民之脂膏恣充谿壑蠹國害民靡有止極况兩奉明旨催辦任其抗違延緩臣等亦何所逃罪臣會同都御史行司道查議并弔該省賣紙舖戶經紀逐一

研審親定時價臣等尤恐有礙覆行布政司再議重覈相同隨經臣揭數計算白榜紙每張定銀六釐白大中夾紙每張定銀六釐五毫白大開化紙每張定銀八釐三運共該實價六萬一千五百兩比前減去虛擡價銀五萬零一百兩木櫃羶套櫃索銷袂等項工料及解戶盤纏三運共實該銀九千三十七兩六錢三分二釐比前減去多費銀三千八百七十九兩四錢零除頭運多去銀三千四百四十兩姑依司議免追其枉解及解官衣糧等銀俱照舊規給發外卽頭二運見徵貯庫銀兩足抵三運之費可免槩省加派尚餘三千九百有竒為照江省頻年以來旱澇不常小民愁苦卽今正供輸納不前仍復帶徵累年逋賦臣等待罪地方目擊耳聞日

夜思惟休息無策似此浮蠹若減一分則民受一分之賜臣等豈敢故爲刻削以沽節省之虛名貽虧損之實累又豈有神運鬼輸之術使之廉於受直而敏於趨事哉祇緣向來積弊皆係市井姦豪射此爲利始以夤緣之費酬干請繼以分例之費徇官吏十分之中虛耗過半後將領出餘銀轉展覓息及奉臣等嚴限催督僅照時估向本業紙戶勒買供官毫無加益似此浪費銀兩上不在官下不在民盡屬姦豪漁獵而復蔑視上供苟延歲月漫不完解良可痛恨故臣等今日之所議裁者裁侵漁之積弊也而非以裁紙張之實價也臣等今日之所議革者革市井之積槽也而非以革本業之紙戶也價無虛估侵蠹自消收造得人完解自早矣除將頭

運三百萬張嚴限勒完委驗如式仍委傳昂于三月初六日起解又另委奉新縣主簿唐士廉沿途僱運去後但念立法之始若不題請著爲定例恐將來官更案冷此輩復覬爲姦伏乞敕下工部再加查議如果臣等所言可採速爲題覆將議定紙價數目載入咨劄并乞叙入着落司府掌印官呈委風力府佐貳官一員專管其事不許別項差委卽遇陞遷亦要責令完事方許離任管一運畢詳送臣等考察一次如果督買合式完解及時卽于起運文內開薦工部以憑轉咨吏部紀錄陞擢否者叅究不得姑息庶幾責成之法嚴則上供不至愆期浮淫之蠹汰則民力漸從休息卽紙戶身親貿易得價贏于時估當官又無虛費蒙惠非小一舉而三善備

矣

饒州府

金

鄱陽縣有地名黃金采漢書註謂採取金之處今不可得

銀

德興縣銀山一名鄧公山唐總章初置場至宋天聖間山穴傾摧而銀課未除范仲淹守郡請罷于朝因有詩云三

出專城鬢已霜一封奏罷鄧公場

銅 德興舊產

石墨

樂平縣樂平山有之似墨舊名石墨山

天鵝 鄱陽出

鴈

禹貢彭蠡既豬陽鳥攸居

鷺鷥 各縣出

麂

樂平出

兔 浮梁出

牛尾狸

宋洪容齋嘗侍壽皇宴因談肴核上問容齋曰卿鄉里所產何物容齋對曰沙地馬蹄鰲雪天牛尾狸

蟹

鄱陽餘干出

蚌

鄱陽縣西有蠓州唐貞觀中嘗有採珠于此者因名

南星

鄱陽浮梁出

寒水石

鄱陽浮梁出

茯苓

白芍藥

烏藥

史君子 俱浮梁出

獨腳蓮

德興出

竹

茶

饒州出茗其利最夥然味不及信州唐李孝標送饒州張蒙使君詩有日暖持筐依茗樹之句

甘蔗

樂平出

糖 德興出

柏油

鄱陽餘干萬年俱出

紗 饒州出紗頗堅厚似絹

苧布

各縣出

瓷器 浮梁縣景德鎮出

按江西大志陶書云陶廠景德鎮在今浮梁縣西興鄉

水土宜陶宋景德中始置鎮因名置監鎮一員元更景

德鎮稅課局監鎮為提領洪武初鎮如舊屬饒州府浮

梁縣正德初置御器廠專筦御器先以兵興議寢陶息

民至是復置

唐武德二年里人陶王獻假玉器由是置務設鎮歷代相因宋以奉御董造元泰定本路總管監陶皆有命則供否則止洪武三十五年始開窯燒造解京供用有御廠一所官窯二十座宣德中以營膳所丞專督工匠正統初罷天順丁丑仍委中官燒造嘉靖改元詔革中官以饒州府佐貳督之

御器廠中爲堂後爲軒爲寢寢後高阜爲亭堂之旁爲東西序東南有門堂之左爲官署堂之前爲儀門爲鼓樓爲東西大庫房爲作二十三曰大碗作酒鍾作碟作盤作鍾作印作錐龍作畫作寫字作色作匣作泥水作大木作小木作船木作鐵作竹作漆作索作桶作染作東碓作西碓作爲督工亭爲獄房廠之西爲公館東爲

九江道爲窯六曰風火窯色窯大小熅熅窯大龍缸窯匣窯青窯廠內神祠三廠外神祠一甃井二爲廠二曰船柴廠水柴廠放柴房燒窯人役歇房

本廠燒造瓷器舊用浮梁縣新正都麻倉等處白土每百觔價銀七分萬曆十一年管廠同知張化美見麻倉老坑土膏已竭掘它甚難每百觔加銀三分近用該縣地名吳門托新土有糖點者尤佳但離鎮百六十餘里價仍照給一錢造龍缸參用餘干婺源土及石末坯屑相兼勻和取其泥質堅勁以便成造砣土出桃樹塢青花白器通用之白器砣稍加煉灰匣用砂土黃土相兼砂土募夫挑担每百觔給工食銀二分黃土係本廠原額上工夫內量數撥用

按饒州府志陶土出新正都麻倉山曰千戶坑曰龍坑
塢曰高路陂曰低路陂四處爲上又餘干婺源皆出湖
田一二圖出砮石卽砮土又新正都長嶺出青黃砮義
坑出澆白器砮二處爲上有栢葉斑他如石牛山李家
塢有黑縫者不堪又吳門托新土有糖點者亦佳土皆
民業每土一擔所鬻不過數分而掘洞穿穴費財傷命
不少

按管廠官自正德至嘉靖初中官一員專督九年裁革
于各府佐輪選一員管理四十四年添設本府通判專
駐本廠燒造後因停止取回赴京別選隆慶六年復起
燒造仍于各府輪選先是南康府通判陳學乾議得燒
造事關通省合無除南贛二府極遠外于附近府佐內

遴選委管一年交代將經手錢糧工料并解過器皿數
目造冊通詳如果節約依期廉能稱職詳院旌獎仍列
薦剡其有指索冒破事跡顯著者亦聽叅革若遇欽限
緊急供用仍聽本官申道咨司那借應急不致缺乏掣
肘撫按各批允行復查景德鎮四縣接壤諸省商民流
寓叢聚雜處中間善惡難分該鎮巡捕事務原屬附近
桃樹鎮巡檢不足彈壓嘉靖四十二年饒州府通判方
叔猷建議本鎮統轄浮梁縣里仁長香等都一十三里
居民與所屬鄱陽餘干德興樂平安仁萬年及南昌都
昌等縣雜聚窯業傭工爲生聚居旣多盜賊間發舊規
設有巡檢專管巡捕事外又于一十三里每里設約副
保總四名就本里人戶僉點半年更換其捕盜事宜委

管廠官總理如附近縣分不服勾攝鈴束者許本官指實呈道重責問遣萬曆十年以來會議將本府督捕通判改駐景德鎮兼理燒造

陶用回青本外國貢也陂塘青產于本府樂平石子青產于瑞州諸處回青行石子遂廢至于敲青首用錘碎內硃砂斑者為上青有銀星者為中青每斤可得青三兩敲青後取其奇零瑣碎碾碎入注水中用瓷石引雜石真青澄定每斤可得五六錢畫青每日辰午二次集工役分青染漬驗青法回青淳則色散而不收石多加多則色沉而不亮每兩加石青一錢謂之上青四六分謂之中青中青用以設色則筆路分明上青用則顏身清亮真青混在坯上如灰色

多則黑

清澄底匠憤不得匿則堆畫堆混則器

青加

墨色知縣朱賢議除回青之弊每于打青之際

付一觔下令有能多出一錢者賞銀若干當官搥揀外

又行研淘隨令三人各淘計各若干較三人之常

寡之中而為之劑量以登其數則揀淘之人雖欲為奸

不可得矣若夫畫青之際照依估約之數隨其器之大

小給以青之多寡令其繪畫擇純朴者二人一以繪大

一以繪小嚴為之防明為之察畫完本器有無同異如

是而三試之則畫工之真偽顏色之濃淡有不知者否

也即將畫成之器附窰帶燒即為樣器分畫工以繪器

也視此以為顏料之多寡責畫工以成器也視此以驗

顏色之濃淡如此而程能如此而課工則雖不必人為

之防官為之稽而欲顏色之淺淡不可得矣

官窰五十八座除缸窰三十餘座燒魚缸外內有青窰
係燒小器有色窰造顏色制員而狹每座止容燒小器
三百餘件用柴八九十槓民間青窰約二十餘座制長
濶大每座容燒小器千餘件用柴八九十槓多者不過
百槓官民二窰橐柴一之埴器倍之民窰燒器自入窰
門始九行前一行皆粗器障火三行間有好器雜火中
間前四中五後四皆好器後三後二皆粗器眎前行官
窰燒造者重器一色前以空匣障火官窰之器純
之器雜制繇異也官窰砌欲固塗欲密使火氣全而陶
器易熟不至鬆泄其爨料多寡亦眎民窰廣狹

官窰業已不同官作趨辦塞責私家

作成

勢異也窰座前寬六尺後如前饒五寸

人頂

魚缸大樣二樣者止燒一口瓷缸三樣者一窰

系

臺則燒二口溜火七日夜溜火小火也如水滴溜小小

起火使水氣漸乾漸熟然後起緊火二日夜見缸

紅而復白色前後皆明亮方可止火封門又十日窰冷

方開每窰約用柴百二十槓遇陰雨或加十槓龍缸大

窰原係三十二座近因青窰數少龍缸空閑將龍缸大

窰改砌青窰十六座仍存龍缸大窰十六座以備燒造

龍缸之用青窰比紅窰略小前寬五尺後五尺五寸入

身四尺五寸每座燒盤碟中樣器止燒二百多件稍大

者一百五十六件大碗二十四件尺碗三十件大罈止

燒十六七件小酒盃五六百件溜火對日緊火一日夜

其看火色亦如龍缸窰法火住封門則去頂故窰易冷首尾五日可出器每窰用柴六十損若係大碗大罈拜磚等大器須量加柴十損或遇久雨窰濕又宜加十損秋陽烈日六十損裕如矣匣窰大小不一所費柴火與青窰相等每窰除龍缸大匣外其餘大小匣可燒七八十件用柴五十五損各燒成匣有一用卽損者有再用方壞者參差不一惟龍缸匣則匣旣大而用柴亦多每窰燒缸匣六層大樣二樣或蓋或圈皆燒香一炷旁以小匣培之三樣缸匣小則燒二炷培亦如之須用六十損溜火三日夜緊火一日一夜住火三日方可出窰大都窰乾坯乾柴乾則少拆裂沉暗之患土細夫精細則無粗糙污滓之虞又必火三

無太過

及且砣行光瑩器自完美砣土不特宜熟此燒造之大端也

一香淘

各作工匠倘技藝精熟則燒造亦易成六作之中惟風火窰匠最爲勞苦方其溜火一日之前固未甚勞然二日緊火之後則晝夜省視添柴時刻不可停歇或倦睡失于添柴或神昏悞觀火色則器有苦窰折裂陰黃之患蓋造坯彩畫始條理之事也入窰火候終條理之事也火弱則窰火猛則債今查每窰作頭僅四人燒火一人人力旣少精神有限欲其無倦悞也難矣合用看火作頭四五名燒火匠二名每夜廠官親臨窰邊巡督編立更夫并民快各五名分定更籌遞相巡警以察勤惰至開窰時器皿完美厚賞旌勞倘有不堪量其輕重

懲戒他如工匠損擡大器坯胎須令謹慎若加怒責則
 畏懼相欺雖知撞搥亦蒙蔽不言故自洗補至入窰必
 看坯胎堪否然後蓋匣封固起火燒造如繪畫中小器
 亦須細看上下四週有無疵繆必體質完美方可入窰
 不然則徒費罔功矣

按隆慶五年都御史徐枋疏題稱該內承運庫太監崔
 敏題為缺少上用各樣瓷器單開要燒造裏外鮮紅盤
 鍾甌并大小龍缸方盒各項共十萬五千七百七十桌
 個對其龍缸降發體式底濶肚凸多致墜裂五彩
 重過火色多係驚碎三層方匣等器式樣巧異一時難
 造且頭運瓷器一萬五百九十七桌個對限本
 二運一萬七百五十桌個對限本年
 金限

四千五百五十個把限明年二月其

平切

但今窰作坯房傾壞日久新經修完又兼物料

樣精巧難以措辦見遭洪水為患土料疎散成坯甚難

冬月水冰土凍尤難造作况係火中取物必須假

日多作坯胎入窰百中選一呈乞轉達查例將鮮紅改

作礬紅欽限龍缸方匣減數一二運并八運寬限以甦

民困續該工科都給事中龍光等題稱江西物力瘠薄

災荒頻仍先經奉詔停止燒造工匠多遷別業茲忽傳

燒造瓷器十萬五千七百有零較先年之數幾增一倍

且規制花樣精細恐措辦不前乞敕該監擇緊要者移

文燒造其餘可減者量裁十之三四仍乞寬限分運解

進今年九月起解一運十二月起解一運以後八運每

年造解一運俱限十月以裏隨又巡按劉思問議照前
項瓷器係供上用今既缺乏見奉欽依造解臣等遵依
屢督所司及期燒造臣何敢復言但據各司道官會呈
及地方工匠人等鳴告臣爲之反覆圖維委屬有據蓋
物料細膩色樣精巧者一時果難措辦而水火幻化卒
難取必須假以時日多作坯胎燒煉精選百中二三其
事理固然况該府自兵燹之後閭里蕭條今歲突被水
災人民困苦流移載道是災傷之苦似無妨于營作之
興而營作之勞實必資于民力之裕乃民遭時艱時畝
陸沉顆粒罔措俯仰無資大小工匠約有五百奔走力
役之人不下千計日費百斛皆當區處供給且
土易疎土易疎則坯易散于物理尤上巨擊

苦又期限嚴迫懼致後時夙夜疾心歷工
父之前伏望軫念工力孔艱民隱當恤敕部詳言魚
紅瓷器查照前例改造礬紅龍缸方匣等項量減數目
并頭運二運續奉欽限運數稍爲寬限以後八運西分
間年一運或二年一運以紓造作之苦轉運之勞斯我
皇上於供用之中寓樽節之意自足以寬養民力江西
一路莫不欣欣鼓舞戴聖德于無涯而地方亦有攸賴
矣又查得嘉靖二十六年二月內江西布政司呈稱鮮
紅桌器拘獲高匠重懸賞格燒造未成欲照嘉靖九年
日壇赤色器皿改造礬紅該部查有嘉靖九年事例題
奉聖旨鮮紅瓷器准照先年例用礬紅燒造萬曆十一
年內承運太監孔成等題爲急缺上用各樣瓷器事奉

旨瓷器着照數燒造分運解進不許違悞內燭臺屏風
筆管減半造工科都給事中王敬民等題稱竊惟器惟
取其足用不必于過多也亦惟取其適用不必于過巧
也今據該監所開如碗碟鍾盞之類皆上用之所必需
而祭器若籩豆盤壘等項尤有不可缺者是豈容以不
造耶但中間如圍碁別碁碁盤碁罐皆無益之器也而
屏風筆管餅罐盒鑪亦不急之物也且各樣盒至二萬
副各樣餅至四千副各樣罐至五千副而總之至九萬
六千有奇不幾于過多乎况龍鳳花草各肖其形容而
五彩玲瓏務極其華麗又不幾于過巧乎此誠草茅之
臣所爲駭目而驚心者也我皇上蓋亦洞見其一
急數之太多故于燭臺碁盤屏風筆管

山令甘

半造之臣等於此有以仰窺克儉之盛

頁至

之聖德矣顧犬馬之微忱猶有所覲于聖明而
焉昔舜造漆器諫者七人禹雕其俎諫者不止我皇上
之心是卽舜禹之心也而燒造數多所費無算是不止
漆器雕俎之微也蠲不急之役省無益之費裁過多之
數禁淫巧之工我皇上得無加之意乎矧方今寰宇荒
歉頻仍而江西地方物力尤瘠一朝以九萬有奇之器
用而取辦于一方其勞費豈細故哉伏乞愈恢儉德益
廣仁恩酌其緩急槩從省約而于碁盤等物尤盡數裁
減臣見省一分則民受一分之賜惠一方則四方民舉
安抑且慎德之光轉圜之美直足以侈史冊而垂裕萬
世矣奉旨是

按郭子章豫章大事記景泰五年五月減饒州歲造瓷器三之一成化二十三年九月裁饒州燒造官嘉靖十一年春二月乙巳逮饒州知府祁敕下獄以稽園丘磁器也尋降邊方雜職十七年春正月壬午謫江西巡按御史陳哀為韶州府推官以燒造磁器違限也二十五年二月戊子停今年燒造從光祿卿孫禴奏也三十四年已丑下饒州府同知楊錫文通判陳煉于撫臣逮問以磁器不堪也萬曆十年秋七月詔饒州造陶器計九萬六千六百餘件二十九年冬十二月逮饒州府通判陳竒可署浮梁稅使潘相至景德鎮鎮民誣潘疏竒可不護上怒逮竒可瓷器以宣窰為佳蓋宣德間有窰變者極佳非人力所可致故人

之不入

萬曆十五六年間詔景德鎮燒方筋屏

變而

牀長六尺高一尺可卧又變為船一隻長三尺物無一不具聞主者藏其船至饒州郡縣官皆見之後乃椎碎不敢以進也

順治十一年奉

旨燒造龍缸欄板等件差官監督燒造未成停止康熙十九年九月內奉

旨燒造御器差廣儲司郎中徐廷弼主事李廷禧工部虞衡司郎中臧應選筆帖式車爾德于二十年二月內駐廠督造每製成之器實估價值陸續進呈凡工匠物料動支正項錢糧按項給發至于運費等項毫不遺累地方官民稱便陶器則有缸盆盂盤尊爐瓶罐碟碗鍾盞之

類而飾以夔雲鳥獸魚水草或描或錐或暗花或玲瓏諸巧具備陶夫有雇夫砂土夫原派自饒州千戶所上工夫編派饒屬七縣解徵工食俱奉造照徵停造免編康熙十年燒造祭器等項俱估值銷算正項錢糧並未派徵陶成分限解京

南康府

石耳

出廬山削壁上大者如盤攀援採取形如苔

野葛

出廬山根可作粉

豆葉菜

出廬山桃花峰側方二里許名豆葉坪其味鮮別亦可茹他山皆無

薑

都昌縣出

萬年松

生廬山陰澗中以砂石栽之乾不死

方竹

生馬祖山及智林寺大者可杖

石竹

中實如籐產五老峰下

麝囊花

舊出廬山花色正紫類丁香號紫風流見陶穀清異錄

春芙蓉

如蓮花大其枝高過于人其葉四時青翠出廬山

楊梅

山桃

廬上飽呼一月止復

山石榴

三月中作花色似石榴而少淡見周景式廬山記

山葡萄

莖細花紫白味微辛可食各縣出

匡茶

香味可愛茶品之最上者

石斛

星子縣出

半夏

山藥

香薷

一名石薺生石上者佳

山茨菰

一名金燈籠生陰澗中七葉一花

枸杞

黃精

金櫻子

各縣出

紫金藤

建昌縣出

石花魚

廬山諸龍潭有之大者三數觔

砂鯧

廬山澗中有之大僅寸許

蚌蚶

星子縣出

鴈

彭蠡湖中有鴈泊小洲

天鵝

建昌縣出

野牛

形似黃牯頸長腹大尾如毬廬山有之

鹿

麂

竹雞

西工志

卷二十七 土產

七

西江志 卷二十一

葛布 星子縣出

絹 都昌出

九江府

紅穀 有鴨掌私柳 條赤等名

烏穀 穀黑而多芒 五月始種

芝蔴 有黃白黑 赤四色

茶 五邑俱產 惟廬山 出者味香可啜

笋

紅花 各縣出

藍靛 有木藍蓼 藍二種

紙 楮皮紙出瑞昌 草紙出德安

漆 瑞昌縣出

蠟 瑞昌出 有黃白二種

桐油 瑞昌出

無名土 入漆出德化 瀨溪書院嶺麓

元參

雲母

石斛 俱德化 縣出

何首烏 瑞昌出

乳香 有石

虎掌 葉大如掌面青背紫 四畔有 芽治心痛寒熱圖經出江州

紫河車 一名金線重 樓草出廬山

紫蘇

牽牛

枸杞

牡丹

梅

寶樹 出廬山上大林寺形如寶塔 相傳耶舍尊者西域携植

柏

楮皮 可造紙 實可入藥

箭竹 節疎肉厚 可為矢幹

墨竹 瑞昌產蘇東坡謫黃州過瑞 瑞昌賦詩灑墨于竹而成斑

鸛 狀如鶴

鴈

鮐魚 似白鮐 仲春始出 魚之極美者多出彭澤

鱖魚

蟹 德化縣出

絲 各縣出 終不如吳絲 之精白故曰生絲

南安府

鐵 大庾鐵岡舊 有冶今廢

鉛錫 崇義舊有 鉛廠久廢

西工志

卷二十一 土產

三

石綠 宋時南康綠池

茶磨石 上猶縣出脉紅如線極鮮明者最難得

土茶 出崇義龍歸山與普兒 竹紙 出大庾行路阮其坑

香草 崇義出 澱 崇義出

蜜梨 出雙秀山

靈桃 舊傳大庾雲山出遊人欲食珍珠李

糖 所用蔗漿煎成與閩粵

菖蒲 產大庾歐公峒間有一

仙茅 出大庾嫦娥嶂傳是葛仙丹腋化成

樹蘭 上猶出 春蘭 葉稍潤而

青蓮 出大庾管界都上角頭蔬

箭竹 節長二三尺又鳳尾竹低叢

水竹 崇義龜山產其節極疎而肉薄可

山梨 堅韌可

牛筋木 俗名水浸荆產聶都山

菜梁 藤蔓于樹根頭 梭櫚

山鳳 似喜鵲嘴 畫眉

雪鯉 紅尾長 金鱗 俱崇義出

贛州府

金 瑞金縣以此名

鐵 會昌鐵山舊

砣 贛縣北五十里黃龍埠有砣

靛 用以小藍葉漬和石灰澄瀝成澱

芥茶 出寧都紫雲峰香

銅 長寧銅坑嶂相

錫 宋世產錫有九場虔

紅石 產于興國之隴

漆 贛漆品居廣漆之

儲茶 出自儲山曰大園

雪筍 寧都勘方所產三月採取體白似雪烹食之鮮脆甘芬

菘筍 產寧都會同鄉五月中生味甘美隨意所欲取之盈把若先以語人則不能得一枝亦事之靈異者

菘 有二種莖圓厚而微青者曰大菜莖扁薄而白者曰白菜其葉皆淡青白色此種惟寧都最佳肥大而厚脆美無滓

一本有重十餘斤者

雪瓜 出自瑞金長逾一尺大可圍二尺青皮紅瓢味甘多漿

紅糖 即紫砂糖以蔗汁煎成各邑俱產而贛寧零信最多

橘 秋冬籬落丹碧累累 桃 龍南冬桃山上多

梅 寧都中華山梅四季皆花惟春桃樹經冬始熟

梨 歸美山石城內有食者任意取足持歸輒病見南康記

水晶果 龍南歸美山產今其種不可得 蘭

報春蘭 一莖一花黃綠色瓣有紫文其香清遠開于元旦立春

紅蘭 生山谷中每經野燒葉盡去而花獨發微頰瓣有赤絲香甚烈而不能久唐

年春雨 燒蘭

紅蘭未知即此否也

樹蘭 大者高八九尺花開成穗與雞爪蘭相似有三葉五葉七葉之殊以五葉者為貴

木蘭 會昌有二樹一在鴈湖一在下蘆高數十丈花似梔子而大心有紅縷香聞十餘里

茉莉 贛產皆常種業之者以千萬計盆盎羅列畦圃交通三徑九徑不足方比舫載以達江湖歲食其利

蓮 俗傳零山倒影所致移之他處即如常種生零都瑞蓮池內者有三萼二十四葉之異

白蓮花 生會昌盤 方竹 各邑皆有而龍南定南稍多

匾竹 興國蓮花五門洞有相傳謝肇以指握竹一節遂匾今其地生竹皆匾一節

石竹 生府城內 翠雲草 出信豐縣穀池內

鷓鴣鳥 歸美山有形色鮮潔自愛毛羽見南康記今無

鷄 贊皇有三更津之雞至亥輒鳴李

龍豬 儀初龍南知縣高光醺製小豬歲終饋送以作土儀後遂相沿探買宰殺日多鄧元貞有禁革龍豬碑

膏魚 泉出肥美如膏故名

西江志 卷二十七 土產

五色鯉 出信豐縣穀池內十道志

肥魚 龍南縣肥潭產無骨味佳二月出者名桃花魚八月出者名桂花魚今潭涸魚無

黃連 零都黃連山有之

金毛狗脊 苗似貫眾根長多岐狀如狗脊而外有黃毛屬山野處處有之土人採根收存用其毛以療金鐵

傷

烟草 各縣皆種而瑞金尤甚邑人謝重拔作禁種烟議

蓆 贛縣會昌安遠皆產而會昌黃坊出者尤密緻耐久

茶油 贛州山多茶樹十一月採子剖仁榨油色味甘香清潔名曰清油

葛布 信豐會昌安遠皆出用純葛絲織成者則韌而耐久沾汗不污惟會昌更佳

繭紬 信安長諸邑出韌軟通體亦有采染五色絢爛者

西江志卷第二十七

西江志卷二十八

兵衛 漕運附

師田之制兵寓於民井賦既廢兵民迺分明設衛所別籍為軍初存古法用之開屯充以戍徒領以世勲有事執及罷則耕耘坐無糜食儲有餘困泊乎後來戶耗籍存秋南春北殆同雁臣或云官運庶拯軍貧作兵衛志

國朝順治二年江西省南昌府設提督三年贛州府設南贛總兵十六年九江府設九江總兵十八年移南昌提督駐建昌府康熙四年還駐省城七年裁提督及九江總兵設南瑞鎮十三年又改鎮復提以趙國祚為提督移駐九江府增設袁臨總兵趙應奎撫建總兵許貞十四年增設撫建提督趙賴分提撫建廣饒南吉六府而趙國祚則分提

江西志 卷二十八
九瑞袁臨南贛六府復設九江總兵馬雲程增設南昌水師總兵蔡璋饒南總兵高登科十七年撫建提督趙賴離任以撫建總兵許貞爲撫建提督以陳平爲撫建總兵十八年九江總兵馬雲程離任九江鎮裁十九年水師總兵蔡璋離任水師總兵裁九瑞提督趙國祚回旗以撫建提督許貞爲全省提督撫建提督裁二十一年袁臨總兵趙應奎陞任袁臨鎮裁二十二年全省提督許貞離任全省提督裁撫建鎮亦裁仍設南瑞鎮以撫建總兵陳平爲南瑞總兵駐劄南昌今就現設撫標南瑞贛南二鎮及寧州等三十四營官弁兵丁詳明開載至江西都司所轄衛所土弁順治初已經奉裁屯田籽粒康熙九年歸并各縣徵解衛所各軍聽督糧道僉撥造運漕糧具附於後

南昌府

撫標左右兩營駐防省城原額經制馬一步九戰三守七官一十六員兵一千五百名各官自備馬四十四匹營馬一百五十五匹除康熙二十四年三十八年二次奉裁外見設遊擊二員守備二員千總四員把總八員馬戰兵九十六名步戰兵一百九十二名守兵六百七十六名各官自備征馬四十四匹兵戰馬九十六匹

南瑞鎮標前後兩營駐劄省城原額經制馬一步九戰三守七官二十四員兵二千五百一十八名各官自備征馬四十四匹營馬百匹除康熙二十四年三十八年二次奉裁外見設總兵一員遊擊二員守備二員千總四員把總八員馬戰兵一百五十名步戰兵二百五十名守兵一千

五十名各官自備征馬六十匹兵戰馬一百五十匹

南昌城守營駐防南昌府原額經制官三員馬步戰守兵丁二百三十名除康熙三十四年奉裁外見設守備一員千總一員把總一員馬戰兵二十三名步戰兵三十九名守兵一百六十一名各官自備征馬八匹兵戰馬二十三匹南昌水師營駐防南昌府原額經制官三員戰守兵丁二百六十名除康熙三十四年奉裁外見設守備一員千總一員把總一員步戰兵七十名守兵一百八十二名各官自備征馬八匹兵無戰馬額設沙唬船存營派兵護送往來差使

寧州銅鼓營駐防寧州原額經制官八員馬步戰守兵丁一千名除康熙二十二年三十四年二次奉裁外見設守備

一員把總一員馬戰兵二十名步戰兵三十三名守兵一百四十名各官自備征馬六匹兵戰馬二十匹

武寧營駐防武寧縣原額經制官二員馬步戰守兵丁二百四十名除康熙二十二年奉裁外見設守備一員把總一員馬戰兵一十八名步戰兵三十名守兵一百二十六名各官自備征馬六匹兵戰馬一十八匹

瑞州府

瑞州營駐防瑞州府原額經制官三員馬步戰守兵三百三十名除康熙二十二年三十四年二次奉裁外見設守備一員把總一員馬戰兵二十名步戰兵三十三名守兵一百四十名各官自備征馬六匹兵戰馬二十匹

袁州府

袁州營兼協守臨江駐劄袁州府原額經制官八員馬步戰守兵丁八百名除康熙二十二年三十四年二次奉裁外
設副將一員中軍都司僉書一員千總二員把總四員
馬戰兵七十名步戰兵一百一十七名守兵四百九十名
各官自備征馬二十八匹兵戰馬七十匹

臨江府

樟樹營駐防清江縣樟樹鎮原額經制官二員馬步戰守兵
丁三百名除康熙二十二年三十四年二次奉裁外見設
守備一員把總一員馬戰兵二十名步戰兵三十三名守
兵一百四十名各官自備征馬六匹兵戰馬二十匹

吉安府

吉安營駐防吉安府原額經制官五員馬步戰守兵丁七百
名除康熙二十二年三十四年二次奉裁外見設叅將一
員中軍守備一員千總一員把總二員馬戰兵四十四名
步戰兵七十三名守兵三百八名各官自備征馬十八匹
兵戰馬四十四匹

龍泉營駐劄龍泉縣原額經制官二員馬步戰守兵丁一百
八十八名除康熙三十四年奉裁外見設守備一員把總一
員馬戰兵一十八名步戰兵三十名守兵一百二十六名
各官自備征馬六匹兵戰馬十八匹

萬安營駐劄萬安縣原額經制官二員馬步戰守兵丁二百
名除康熙三十四年奉裁外見設守備一員把總一員馬
戰兵二十名步戰兵三十三名守兵一百四十名各官自
備征馬六匹兵戰馬二十匹

西江志 卷二十一
永豐營駐劄吉永豐縣原額經制官二員馬步戰守兵丁一百八十名除康熙三十四年奉裁外見設守備一員把總一員馬戰兵一十八名步戰兵三十名守兵一百二十六名各官自備征馬六匹兵戰馬十八匹

永新營駐劄永新縣原額經制官二員馬步戰守兵丁二百名除康熙三十四年奉裁外見設守備一員把總一員馬戰兵二十名步戰兵三十三名守兵一百四十名各官自備征馬六匹兵戰馬二十匹

撫州府

撫州營駐防撫州府原額經制官八員馬步戰守兵丁七百名除康熙二十二年三十四年二次奉裁外見設守備一員千總一員把總二員馬戰兵四十名步戰兵六十七名

守兵二百八十名各官自備征馬十匹兵戰馬四十匹

建昌府

建昌營駐防建昌府原額經制官八員馬步戰守兵丁九百五十名除康熙三十四年奉裁外見設遊擊一員中軍守備一員千總一員把總二員馬戰兵六十名步戰兵一百名守兵四百二十名各官自備征馬一十六匹兵戰馬六十匹

廣昌營駐防廣昌縣原額經制官二員馬步戰守兵丁二百名除康熙三十四年奉裁外見設守備一員把總一員馬戰兵二十名步戰兵三十三名守兵一百四十名各官自備征馬六匹兵戰馬二十匹

廣信府

廣信營駐防廣信府原額經制官五員馬步戰守兵丁六百
 名除康熙三十四年奉裁外見設叅將一員守備一員千
 總一員把總二員馬戰兵六十名步戰兵一百名守兵四
 百二十名各官自備征馬一十八匹兵戰馬六十匹
 鉛山營駐防鉛山縣原額經制官二員馬步戰守兵丁二百
 名除康熙三十四年奉裁外見設守備一員把總一員馬
 戰兵二十名步戰兵三十三名守兵一百四十名各官自
 備征馬六匹兵戰馬二十匹

饒州府

饒州營駐防饒州府原額經制官五員馬步戰守兵丁六百
 名除康熙三十四年奉裁外見設叅將一員守備一員千
 總一員把總二員馬戰兵六十名步戰兵一百名守兵四

百二十名各官自備征馬一十八匹兵戰馬六十匹

鄱湖營駐防餘干縣康山原額經制官二員馬步戰守兵丁
 二百名除康熙三十四年奉裁外見設守備一員把總一
 員步戰兵五十三名守兵一百四十名

浮梁營駐防浮梁縣原額經制官二員馬步戰守兵丁二百
 名除康熙三十四年奉裁外見設守備一員把總一員馬
 戰兵二十名步戰兵三十三名守兵一百四十名各官自
 備征馬六匹兵戰馬二十匹

南康府

南康營駐防南康府原額經制官二員馬步戰守兵丁二百
 二十名除康熙三十四年奉裁外見設守備一員把總一
 員馬戰兵二十二名步戰兵三十七名守兵一百五十四

名各官自備征馬六匹兵戰馬二十二匹

九江府

九江協營駐防九江府兼轄南康原額經制官一十五員馬步戰守兵丁一千七百名除康熙二十四年三十四年二次奉裁外見設副將一員中軍都司僉書一員千總二員把總四員馬戰兵八十名步戰兵一百三十三名守兵五百六十名各官自備征馬二十八匹兵戰馬八十匹

南湖水師營駐劄湖口縣原額經制官八員步戰守兵八百二十六名除康熙二十四年三十四年二次奉裁外見設守備一員千總一員把總二員步戰兵一百七名守兵二百八十名各官自備征馬十匹兵無戰馬額設沙唬船存營派兵護送往來差使

南安府

南安營駐防南安府原額經制官八員馬步戰守兵丁一千名除康熙二十二年三十四年二次奉裁外見設叅將一員中軍守備一員千總二員把總四員馬戰兵六十名步戰兵一百名守兵四百二十名各官自備征馬二十四匹兵戰馬六十匹

文英營駐防崇義縣原額經制官二員馬步戰守兵丁四百名除康熙二十二年三十四年二次奉裁外見設守備一員把總一員馬戰兵二十二名步戰兵三十七名守兵一百五十四名各官自備征馬六匹兵戰馬二十二匹

贛州府

南贛鎮駐防贛州府原額經制馬一步九戰三守七官二十

四員馬步戰守兵丁三千名除康熙二十二年三十四年
二次奉裁外見設總兵一員遊擊三員守備三員千總六
員把總一十二員馬戰兵一百八十九名步戰兵三百一
十五名守兵一千三百二十三名各官自備征馬八十二
匹兵戰馬一百八十九匹

贛州城守營駐防贛州府原額經制官四員馬步戰守兵二
百名除康熙三十四年奉裁外見設守備一員把總一員
馬戰兵二十名步戰兵三十三名守兵丁一百四十名各
官自備征馬六匹兵戰馬二十匹

寧都營駐防寧都縣原額經制官八員馬步戰守兵丁六百
名除康熙三十四年奉裁外見設叅將一員守備一員千
總二員把總四員馬戰兵六十名步戰兵一百名守兵四

百二十名各官自備征馬二十四匹兵戰馬六十匹

興國營駐防興國縣原額經制官四員馬步戰守兵丁三百
名除康熙三十四年奉裁外見設守備一員千總一員把
總二員馬戰兵三十名步戰兵五十名守兵二百一十名
各官自備征馬十匹兵戰馬三十匹

永鎮營駐防瑞金縣原額經制官二員馬步戰守兵丁二百
名除康熙三十四年奉裁外見設守備一員把總一員馬
戰兵二十名步戰兵三十三名守兵一百四十名各官自
備征馬六匹兵戰馬二十匹

橫岡營駐防定南縣原額經制官二員馬步戰守兵丁二百
名除康熙三十四年奉裁外見設守備一員把總一員馬
戰兵二十名步戰兵三十三名守兵一百四十名各官自

備征馬六匹兵戰馬二十匹

三角營駐防會昌縣原額經制官二員馬步戰守兵丁二百
名除康熙三十四年奉裁外見設守備一員把總一員馬
戰兵二十名步戰兵三十三名守兵一百四十名各官自
備征馬六匹兵戰馬二十匹

已上通省撫鎮標協營更定營制共三十四營額設官
共一百六十四員各官自備征馬五百一十四匹裁定

實存兵丁一萬四千一十二名

內馬戰兵一千三百六十
名步戰兵二千五百

二十六名守兵一
萬一百二十六名各兵戰馬一千三百六十匹

歲額支俸薪餉乾銀二十四萬二千三百七錢六分四
釐閏年支銀二十五萬九千八十七兩五錢六分四釐
額該兵米五萬四百四十三石二斗

江西都司管轄衛所屯田屯糧屯軍并造船領運官弁旗丁

實數其都司衙門詳見公署

南昌前衛

即前

原額屯田四百五十頃三十二畝三分一釐

地除衝崩外五頃二十八畝九分七釐七毫又清出墮田
地基塘山堰一百五十七頃五十三畝八分四釐八毫四
絲二微五纖八沙共徵籽粒折餘蓆竹加增銀四千八百
六十六兩九錢四分三釐二毫原委管屯官徵解康熙九
年改就便歸并九江府彭澤縣以及江南池州府東流建
德二縣徵解

原客泊船一百一十一隻每船旗丁一名散軍九名自經
叛變逃亡將散軍操軍牙軍沒官舍餘現今領運造船九
十七隻缺船一十四隻現在僉補

原額祖軍并附官舍餘共一千八百八十七戶旗丁一百一十名散軍九百九十名順治十三年編審清查止存四百八十五戶

額設掌印領運守備一員領運千總一員輪流掌印領運隨幫百總一員催押空船回南

南昌左衛

即後

原額屯田八百頃七十畝八分二釐九毫地

一百一十九頃七十畝外清出隨田地基塘山堰一百七十四頃五十四畝四分八釐九毫六絲四忽今除報豁衝崩外見在田七百七十七頃一十二畝二分四釐七毫三絲一忽四微地連開報一百三十八頃三十四畝九分七釐八毫三絲共徵籽粒折餘蓆竹加增銀八千二百六十八兩三錢六分八釐一毫一絲四忽二微原委管屯官徵

解康熙九年改就近歸并九江府德化德安瑞昌及南康府星子四縣徵解

原額漕船一百一十一隻每船旗丁一名散軍九名自經戊子甲寅二次叛變逃亡將散軍操軍牙軍沒官舍餘現今領運造船一百零五隻缺船六隻現在僉補

原額旗散各軍共一千一百一十名順治十三年編審僅存其半

額設領運千總二員輪流督造領運隨幫百總一員催空船回次

袁州衛原額屯田二百三十七頃有奇內除報荒外見在屯田八十九頃四十一畝共徵籽粒加增銀九百四十六兩二錢二分二釐四毫原委管屯官徵解康熙九年改就近

歸并袁州府宜春分宜萍鄉萬載四縣徵解

原額漕船一百一十隻每船旗丁一名散軍九名自經叛

變逃六將散軍操軍牙軍舍餘現今領運造船二十七隻

缺船八十三隻

原額祖軍六千戶順治六年清查僅存一百九十六戶

額設守備一員千總一員專司督造領運隨幫百總一員

催空船回南

贛州衛原額屯田九百八十九頃五十畝五釐內除報荒外

見在田二百八十五頃七十五畝共徵正折餘徭新增銀

二千七百六十九兩九錢九分六毫六絲又續報墾田米

折銀二十五兩二錢八分九釐原委管屯官徵解康熙九

年改就近歸并贛州府贛縣瑞金雩都興國及南安府大

庚五縣徵解

會昌所原額屯田二百二十八頃三十畝內除報荒外并續

墾新陞見在田一百一十一頃五十畝九分九釐六毫共

徵正折銀九百二十六兩一錢三分七釐二毫三絲九忽

二微順治初歸并贛州衛徵解康熙九年改歸會昌縣徵

解

信豐所原額屯田二百四頃九十一畝內除報荒外見在田

一百八十五頃二十九畝二分一釐共徵正折餘糧銀一

千六百九十兩七錢四分五釐九毫順治初歸并贛州衛

徵角康熙九年改歸信豐縣徵解

南安所原額屯田一百九十頃八十畝內除報荒外并續墾

新陞見在田三十六頃六十八畝九分五釐五毫三絲五

忽共徵正折銀二百九十五兩三錢一分四釐順治十二年歸并贛州衛管理徵解康熙九年改歸大庾縣徵解所本

原無額設軍

原額漕船本衛三十隻會昌所十五隻信豐所十五隻共六十隻每船旗丁一名散軍九名自經叛變逃亡將散軍操軍牙軍舍餘現今領運造船五十四隻缺船六隻現在僉補

原額祖軍二千九百七十戶順治六年清查僅存六百二十五戶

額設守備一員千總一員督造領運隨幫百總一員催空船回次

九江衛明季屬江南統轄順治初年改歸江西統轄原額屯田一千三百八十三

頃七分六釐六毫地四百三十四頃八十畝內除荒塞外

見在田一千三百一十二頃八十六畝六分二毫地一百

五十二頃二十畝一分七釐二毫共徵籽粒加增銀一萬

五百四十二兩六錢二分六釐四毫一絲八忽原委管屯

官徵解康熙九年改就近歸并九江府德化德安瑞昌湖

口彭澤及南康府星子六縣徵解

原額漕船一百六十五隻每船旗丁一名散軍九名內船

一百三隻領運江西糧米其六十一隻領運池州糧米康

熙九年改設為前後兩幫前幫船一百零三隻後幫船六

十二隻現今領運船一百六十三隻缺船二隻

原額祖軍九百七十二戶餘丁三千六百四十四名逃絕

一百六十三戶

額設前幫千總二員後幫千總二員督造領運隨幫百總二員催空船回次

吉安原額屯田一百一十二頃二十九畝九分六釐又清出屯田九畝五分五釐內除報明荒塞外見在田地二十一頃四十一畝六分四釐共徵正折餘糧加增銀二百三十九兩四錢二分一釐二毫六絲原委管屯官徵解康熙九年改併就近吉安府廬陵龍泉二縣徵解

原額漕船九十八隻每船旗丁一名散軍九名自經叛變逃亡現今漕船止六十六隻缺船三十二隻

原額屯軍三百一十四戶操軍八百二十七名見在屯操軍共六百三戶

額設千總二員督造領運隨幫百總一員僱空船回南

安福所原額屯田一百一十七頃一十畝一分八釐除報明

荒塞外見在田七十六頃八十四畝二分徵正折餘糧加

增銀一千一百八兩二錢二分原委管屯官徵解康熙九

年改併就近吉安府安福縣徵解外順治三年將龍泉所屯軍屯糧俱歸并安福

所管理其屯田原額一十七頃七十畝內除報明荒田八頃一十畝該正折銀八十二兩八錢六分六釐就近龍泉縣徵解因本所未設漕船旗軍後奉文改編解部

原額漕船四十二隻每船旗丁一名散軍九名自經叛變

逃亡將散軍操軍牙軍舍餘現今領運造船二十五隻缺

船一十七隻

原額進軍六百五十五名操軍五百二十六名見在屯操軍共二百三十四戶

額設千總二員督造領運隨幫百總一員押空船回次

永新所原額屯田一百二十八頃八十九畝二分三釐內除
報明荒蕪外見在田一百四頃二畝六分一釐七毫三絲
二忽共徵正折餘糧加增銀一千一百四十八兩六錢四
分三釐一毫二絲原委管屯官徵解康熙九年改歸就近
永新縣徵解

原額漕船三十七隻每船旗丁一名散軍九名自經叛變
逃亡將散軍操軍牙軍舍餘充運造船三十一隻缺船六
隻

原額屯軍三百七十戶操軍四百二十名現在屯操軍二
百八十八戶

額設千總二員督造領運隨幫百總一員押空船回次

撫州所原額屯田二百六十三頃九十八畝五釐二毫外隨

田地基塘山一百二十四頃二十二畝六分一釐三毫七
絲二忽新收地九十二畝九分六釐一毫八絲今除報明
水剗沙塞外見在田二百四十七頃六十三畝一分六釐
八絲隨田地基塘山九十四頃二十六畝一分八釐九毫
五絲二忽共徵正折餘糧加增銀三千二百八十一兩二
錢七分七釐五毫七絲九忽一微七纖原委管屯官徵解
康熙九年改歸就近江南池州府東流建德二縣徵解
原額漕船六十六隻每船旗丁一名散軍九名自經叛變
逃亡將散軍操軍牙軍舍餘充運造船三十五隻缺船三
十一隻

原額屯軍六百六十戶見在三百二十四戶

額設千總二員督造領運隨幫百總一員押空船回南

建昌所原額屯田九十頃三十畝除報明荒蕪外見在田四十九頃六十五畝三分三釐三毫七絲五忽徵正折餘徭加增銀七百三十三兩二錢一分九釐三毫七絲七忽原委管屯官徵解康熙九年改併就近建昌府廣昌縣徵解原額漕船四十七隻每船旗丁一名散軍九名自經戊子甲寅二次叛變逃亡將散軍操軍牙軍舍餘充運造船三十二隻缺船一十五隻

原額屯軍四百七十戶見在二百八十八戶
 額設千總二員督造領運隨幫百總一員催押空船回南廣信所原額屯田二百二十頃六十畝今除報明荒蕪外見在田七十九頃九十畝五分五釐一毫該正折餘糧加增銀八百二十一兩二錢四分二釐一毫一絲原委守禦所

千總徵解康熙九年改併就近

縣徵解

原額漕船四十三隻每船旗丁一名散軍九名自二次叛變逃亡將散軍操軍牙軍舍餘充運造船十三隻缺船三十隻

原額祖軍四百三十戶見在一百一十七戶

額設千總二員督造領運隨幫百總一員押空船回南

鉛山所原額屯田二百三十一頃十五畝今除報明荒蕪外見在田四十一頃四十畝徵正折加增銀四百二十兩二錢一分原委守禦所徵解康熙九年改併就近
 縣徵解

原額漕船四十六隻每船旗丁一名散軍九名自二次叛變逃亡將散軍操軍牙軍舍餘充運造船一十五隻缺船

三十一隻

原額軍四百六十戶見在一百三十五戶

額設二總二員督造領運隨幫百總一員押空船回次

饒州所原額屯田二百八十頃一十畝九分九釐二毫除豁

決塞外見在田二百六十四頃九十七畝九分八釐一毫

又續墾田地三十八頃五畝九分一釐一毫五絲九忽五

微應徵正折餘糧加增銀三千四十二兩一錢八分二釐

四毫三絲四忽五微原委管屯官徵解康熙九年改歸就

近饒州府鄱陽縣池州府建德縣徵解

原額漕船六十七隻係所藩兩軍并舍餘承造見造船二

十九隻缺船三十八隻

原額屯軍三百五十八名藩軍一百七十四名見在屯藩

軍共二百六十一名

前明分藩饒州因有藩軍後藩王廢即將藩軍承造領運

額設千總二員督造領運隨幫百總一員押空船回次

已上四衛八所屯糧正折銀二萬三千七百七十一兩

一錢九分一釐八毫三絲七纖六沙

加增銀七千五百三十四兩五錢七分六釐四毫八絲

四忽七纖一沙

共實徵銀三萬一千三百五兩七錢六分八釐三毫一

絲四忽一微四纖七沙

此項銀兩解督糧道以為造船及督造俸薪等費

附江西督糧道徵解漕糧欸項

起解本色漕糧正改米四十九萬八千八百七十八石六

斗八升六合九勺九抄五撮

副米二十六萬四千四百五石七斗四合一勺七撮三圭

五粟

脚耗米四萬二千九百七十三石三斗七升九勺三抄二撮六圭六粟九粒五顆

耗費銀三萬四千五百二十四兩八錢四分四釐一毫二

絲七忽六纖

此項銀兩給解官收為僱募夫船搬運交納修倉等項之用

三六輕賚銀六萬二千六百八十兩三錢四分七釐三毫

一忽三微六纖

以下七欸俱屬隨漕

二升折銀一千五百六兩五錢四分六釐九毫一忽七微

二纖

蘆蓆板木銀三千三百七十五兩五錢二分三釐一毫八

絲八忽一微九纖

脚耗銀三百九十九兩二錢六分三釐三毫七絲一微三

纖

過江湖銀一萬九千三百五十兩八錢六分四釐二毫九

絲一忽三微九纖

協濟各衛所運軍月糧倉米銀二萬六千一百八十八兩

九錢七分三釐七忽七微八纖四沙

淺船料價銀七千二十七兩八錢五分四釐六毫三絲三

忽八微

歷代兵衛附攷

唐太宗貞觀十年分江東西荆豫等處為十道置府六百三

十四府凡三等兵千二百人為上千人為中八百人為下

府置折衝都尉一人左右果毅都尉一人長史兵曹別將

各一人校尉六人凡民年二十為兵六十而免睿宗景雲

間始置節度使南則江浙荆湖閩廣西則岐蜀北則河朔
燕晉 文獻通考

宋太祖建隆元年選強壯卒定為兵樣分送江浙等諸道其
後又以木梃為高下之等給散諸州軍委長吏都監等召
募教習神宗熙寧元年詔江湖等諸路監司察州兵揀不
如法者免為民 同上

熙寧四年始詔諸路行保甲法 宋史

政和時諸路團成保甲六十一萬餘人 文獻通考

理宗淳祐四年詔募江淮失業強壯之人置武勝軍五千
人 續文獻通考

元世祖初江淮以南地盡南海則名藩列郡又各以漢軍及
新附等軍戍焉各路立萬戶府各縣立千戶所以鎮壓各

處其所部之軍第遷口糧府縣關支而各道以宣慰司元
帥總之至元十一年敕合答選部下蒙古軍五千人與漢
軍分戍沿江堡隘為使傳往來之衛二十二年詔改江淮
江西招討司為上下三萬戶蒙古漢人新附諸軍相參作
三十三翼成宗元貞二年詔行省圖地形覈軍實以聞文
宗天曆元年罷江西行省兵 同上

順帝至正十三年立義兵千戶水軍千戶所於江西 元史

明太祖洪武元年定衛所官軍將帥將兵之法自京師達於
郡縣皆立衛所以五千六百人為一衛一千一百二十人
為一戶所一百一十二人為一戶所每百戶所設總
旗二名小旗十名通以指揮千百戶等官領之有事征伐
則詔總兵官佩印領之既旋則上所佩印於朝官軍各回

本衛總兵官不得擅調

各衛指揮使司指揮使一人指揮同知二人指揮僉事四

人衛鎮撫二人陞授改調增置無定員其屬經歷一人知

事一人有衛學者教授一人訓導一人

各衛所指揮使司掌軍旅防禦之事使同知僉事考選掌

管衛事凡世流襲替優給優養報都指揮使司達所隸都

督府移兵部每歲藩臬撫按察其賢否五歲一考選軍政

廢置之一人統衛事曰軍政掌印一人練兵一人屯田曰

軍政僉書京操巡捕出哨備禦軍器漕運諸雜務曰見任

管事編諸行伍曰帶俸差操凡撥軍補軍替軍選軍募軍

竝統於掌印凡城池時葺浚之度其財力軍十三民十七

鎮撫掌刑獄經歷典出納文移知事佐之軍民指揮使司

亦如之

續文獻通考

南昌衛食糧官四十六員操守旗軍一千四百四十三名

運糧旗軍二千三百三十六名袁州衛食糧官三十八員

操守旗軍三百三十六名運糧旗軍八百一十二名贛州

衛食糧官五十六員操守旗軍八百七十六名運糧旗軍

六百二十五名吉安千戶所食糧官一十六員操守旗軍

八百一十八名運糧旗軍一千一百五十名安福千戶所

食糧官一十員操守旗軍五百五十四名運糧旗軍六百

五十五名永新千戶所食糧官一十六員操守旗軍五百

名運糧軍四百二十六名會昌千戶所食糧官一十員操

守旗軍五百一十八名信豐千戶所食糧官一十二員操

守旗軍六百名南安千戶所食糧官一十二員操守旗軍

三百五十三名饒州千戶所食糧官二十三員操守旗軍
四百四十六名運糧旗軍八百七名撫州千戶所食糧官
一十七員操守旗軍三百八十九名運糧旗軍七百八十
一名建昌千戶所食糧官二十員操守旗軍五百八十五
名運糧旗軍五百三十名廣信千戶所食糧官一十七員
操守旗軍七百七十三名運糧旗軍五百六十三名鉛山
千戶所食糧官一十四員操守旗軍四百四十五名運糧
旗軍五百六名九江衛屬江南管轄官軍員名不具載

西大志

宣德元年始遣御史分行天下郡縣清理軍伍時天下軍
政既久而弊軍之奸黠者往往匿其籍或誣援良民充伍
所司利奸人之賄輒從之民受枉比比遠邇一轍上知其

弊遂命御史四出清理令無枉民縱奸

續文獻通考

正統十四年令各省召募民壯就令本地官率領操練遇
警調用

同上

按王材申教錄曰農夫終歲勤動出食以給兵兵終歲
嬉遊而食民之食四方有警則調集者民兵也召募者
民間壯夫也其軍興百費又民所供也衛所之兵無所
事敵挑揀之議一出於口則怨望囂然且軍職傲睨執
祖宗之制以相懾不知祖宗之制豈以軍儲為養老周
羸助嬉遊長子孫之具耶法意不明民日疲而兵日弱
嘗其任者奈何徇情取悅苟安旦夕哉

嘉靖八年桂萼上天下兵籍僅九十七萬至胡松考輿地
又止八十四萬五千八百

續文獻通考

按唐宋兵制皆取兵於民壯則入伍老則歸農即三代
寓兵於農之遺意明季軍伍皆謫發罪人充之使子孫
世世執役謂之長生軍且謫發之地遠者萬里或數千
里近者千餘里南北易調非其土性難以自存是以死
傷逃竄者十常八九行伍實數無幾況有罪謫發者率
皆奸民善於作弊毋惑乎其兵籍之虧也使當時議兵
制者以前代之法為主而以其法參之則折衷於盡善
矣

歷代屯田附攷

唐開軍府以扞要衝因隙地置營田天下屯總九百九十二
司農寺每屯三頃州鎮諸軍每屯五十頃水陸腴瘠播植
地宜與其功庸煩省收率之多少皆決於尚書省憲宗末

江東西等處營田皆僱民或借庸以耕又以瘠地易上地
民間苦之穆宗即位詔還所易地而耕以官兵耕官地者
給三之一以終身

文獻通考

宋天禧末諸州屯田總四千二百餘頃江淮兩浙承僞制皆
有屯田克復後多賦與民輸租第存其名紹興六年右僕
射張浚奏改江淮屯田為營田

同上

元成宗大德二年以贛州路所轄信豐會昌龍南安遠等處
賊人出沒發寨兵及宋舊役弓手與抄數漏籍人戶立屯
耕守以鎮遏之為戶二百六十五為田五百二十四頃六
十畝

乙史

明洪武初命諸衛分軍屯種各省荒田歲收籽粒為官軍俸
糧每軍種田五十畝為一分或有多寡不等衛所軍士以

三分守城七分屯種又有二八一九四六中半等例皆隨地而異其耕種器具牛隻皆給於官

續文獻通考

永樂三年更定屯田則例令各屯置紅牌一面寫刊於上每百戶所管旗軍一百一十二名或一百名七八十名千戶管十百戶或七百戶五百戶三四百戶指揮所管五千戶或三千戶二千戶提調屯田都指揮收子粒多寡不等除下年存種子外每歲軍用十二石正糧為法比較將剩餘并不數子粒數目通行計算定為賞罰都司并本衛指揮隔別委官點閘五年江西等處置按察司僉事一員盤量屯糧

同上

嘉靖四年題准將南昌衛饒州撫州所屯田坐落池州府地方許江西屯田僉事帶管凡詞訟有干屯政者聽其綜

理仍給關防以便行事二十二年題准將南贛所屬衛所屯糧令屯田道派定呈報御史行各兵備道就近督徵

同上

按屯田之制兩漢不過數郡兩宋不過數路唐雖有九百九十二所亦無實效惟明太祖加意於此視古最詳考其迹則衛所有閒地即分軍以立屯非若歷代於軍伍之外分兵置司者也考其制則三分守城七分屯種以言其數則外而遼東一萬二千三百八十六頃內極安如江西亦有五千六百二十三頃四十一畝有奇推之於南北二京浙湖山陝諸省尤極備焉則其於所謂數郡數路九百九十二所者豈足以比之哉

歷代漕運附考

西江志 卷二十八
唐高祖太宗時江淮漕租米至東都輸含嘉倉以車或馱陸
運至陝而水行來遠多風濤覆溺之患其失嘗十七八新

唐書

開元十八年宣州刺史裴耀卿朝集京師元宗訪以漕事
耀卿條上便宜謂江東西送租庸調物歲以二月至揚州
入斗門四月始渡淮入汴常苦水淺六七月乃至河口而
河水方漲須八九月始得上河入洛而漕路多梗船檣阻
隘江東西人不習河事轉催河師水手重為勞費其得行
日少阻滯日多今漢隋漕路瀕河倉廩遺迹可尋當於河
口置武牢倉鞏縣置洛口倉使江東西舟不入黃河河舟
不入洛口而河陽柏崖太原永豐渭南諸倉節級轉運水
通則舟行水淺則寓於倉以待斯舟無停留而物不耗失

此甚利也元宗初不省二十一年耀卿為京兆尹京師兩
水米踊貴元宗復問耀卿漕事耀卿條奏如前元宗從之
乃於河陰置河陰倉河東置柏崖倉三門東置集津倉西
置鹽倉江淮漕皆輸河陰倉尋拜耀卿黃門侍郎同中書
門下平章事兼江淮轉運使三歲漕輸倉者七百萬石省
陸運傭錢三十萬緡同上

肅宗末史朝義兵出宋州淮運阻絕河南尹劉晏為戶部
侍郎兼勾當度支轉運使江淮粟帛由襄陽越商於以輸
京師同上

代宗廣德二年廢勾當度支使以劉晏專領東都河南淮
西江南東西轉運凡漕事皆決於晏晏為歇艫支江船二
千艘每船受千斛十船為綱每綱三百人篙工五十自揚

州遣將部送至河陰上三門號上門填闕船米斗減錢九十調巴蜀襄漢麻枲竹篠爲絢挽舟以朽索腐材代薪物無棄者未十年人習河險江船不入汴汴船不入河河船不入渭江南之運積揚州汴河之運積河陰河船之運積渭口渭船之運入太倉歲轉粟百一十萬石無升斗溺者及楊炎爲相以舊惡罷晏轉運使復歸度支而江淮米至渭橋寢減矣後李巽爲諸道轉運乃復如晏之多同上貞元後漕河堙塞淮南節度使杜亞乃濬渠蜀岡疏句城湖愛敬坡起隄貫城以通大舟河益庠水下走淮夏則舟不得前節度使李吉甫築平津堰以洩有餘防不足漕流遂通然漕益少江淮米至渭橋者才二十萬斛同上文宗時戶部裴休爲轉運使以河瀕縣令董漕事自江達

渭運米四十萬石居三歲米至渭橋百二十萬石而國用足同上

宋開寶五年率汴蔡兩河公私船運江淮米十萬石以給兵食八年分水陸發運江淮諸州擇部內高貲之民部送民多質魯不能檢御舟人舟人每有侵盜民破產不能償乃詔牙吏部送又復擾民汴河挽舟率多飢凍文獻通考

太平興國六年汴河歲運江淮米三百萬石菽一百萬石非水旱蠲放民租未嘗不及其數宋史

至道初江淮諸路租糴於真揚楚泗洲置轉般倉轉運使以江淮諸路綱輸倉載鹽以歸舟還其郡卒還其家汴州詣轉般倉運米輸京師皇祐中諸路因循糧綱法壞遂令汴綱至冬出江爲諸路轉漕久之諸路綱不集嘉祐三年

下詔切責有司以格詔不行預敕江淮等路轉運期以期
年各造船補卒團本路網五年詔汴船不得復出江至期
諸路船猶不足汴船既不至江外江船不得至京師而汴
船工卒訖各坐食恒苦不足皆盜毀船材易錢自給船愈
壞而漕額愈不及矣治平三年始詔汴船七十綱皆出江
復故是年諸路舩漕船二千五百四十艘熙寧二年薛向
為江淮等路發運使始募客舟與官船分運互相檢察舊
弊乃去歲漕常足三司使吳充言宜自明年減江淮漕米
二百萬令發運司易輕貨二百萬緡計五年所得無慮千
萬緡轉儲三路平糴備邊王安石謂驟變米二百萬米必
陡賤致輕貨二百萬貨必陡貴當令發運司度米貴州郡
折錢變為輕貨儲之河東等路用常平法糴糴為便詔如

安石議是歲江淮上供穀至京師者三分不及一元豐八
年江淮等路發運副使蔣之奇奏開龜山運河漕運往來
免風濤沈溺之患政和七年立東南六路州軍知州通判
裝發上供糧斛任滿賞格自一萬石至四十萬石升名次
減年天聖中罷轉般法廢真楚川堰干水牯自是東南上
供斛米并金帛茶布直抵京師號直達綱顧立法甚峻船
有損壞所至修整不得踰時州縣欲其速過但令供狀以
錢給之汭流鄉保悉致騷擾公私橫費百出又鹽法已壞
迴舟無所得舟人逃散船亦隨壞本法盡廢文獻通考
大觀三年詔停直達綱復轉般江淮米仍輸轉般倉政和
二年復行直達綱毀拆轉般諸倉宣和五年江西轉運判
官蕭序辰言轉般道里不遠人力不勞年豐可以廣糴厚

積以待中都之用自行直達道里既遠情弊尤多大江東西有終歲不能行一運者有押米萬石欠七八千石有拋失舟船兵稍逃散十不存一二者折欠之弊生於稽留而沿路官司多端阻節至有一路漕司不自置舟船截留他路回綱尤為不便詔發運司措置 宋史

高宗建炎二年詔江東西綱運輸平江府又詔江西亦許輸送江寧紹興初因地之宜以江西之粟餉淮西理宗三十三年科撥諸路上供米江西吉信南安科撥建康江洪臨江興國南康科撥行在 續文獻通考

元世祖用丞相伯顏之言由海運入京師分江東西糧為春秋二運至於京師者一歲多至三百餘萬石 同上至元十五年始立京畿江淮都運司二仍各置分司以督

綱運每歲入之江淮漕運司運糧至中灤京畿漕運司自中灤運至大都 元史

至大四年始遣官至江浙議海運事令海船從揚子江逆流而上裝載糧米而江水湍急又多石磯走沙漲淺糧船俱壞歲歲有之 續文獻通考

順帝至元初翰林學士江西虞集上疏論東南運糧實竭民力今京師之東瀕海數千里北極遼海南瀕青齊海潮日至淤為沃壤宜用南人法築堤捍水為田聽富民欲耕者合其衆分以地官定其耕以萬夫耕命為萬夫長以千夫耕命為千夫長三年而征其稅如是則京師糧足而海運可省矣時異議者多事竟寢 同上

明成祖都燕百官衛士仰需東南於是始立運法派為二道

一由江入海出直沽口由白河運至通州謂之海運一由江入淮黃河至陽武縣陸運至衛輝府由衛河運至薊州謂之河運永樂三年冬十月命江西造海運舟十三年會通河成遣平江伯陳瑄往江西湖廣等處造舟二千艘以從河運瑄建言造平底淺船甚稱便歲可運三百餘萬石至京師末年瑄復計議凡民運糧俱於淮安瓜洲補給腳價兌與軍船領運又奏於瓜淮水次令軍民於此對船交兌軍船出給通關付還與民銷繳民補水腳與軍在淮安水次者每正糧一石外加五斗在瓜洲水次者每正糧一石外加五斗五升宣德二年令江西浙湖南直等處起運淮安徐州倉糧撥民自運赴通其運糧官軍於淮安南京支運七年始立兌運法用吳亮言令江西浙湖應天等處

糧各官軍於附近水次領兌量地之遠近費之多少定為

加耗則例又給以輕齎銀兩

江西每石加耗六斗六升又

除四斗隨船作耗餘米三斗六升折銀一錢八分名三六輕齎

以為洪楯盤剝之費許其

附載貨物以為沿途食用謂之兌運景泰二年始置總督漕運都御史駐淮安府成化十年又立改兌法先是江西應天等處糧民上納淮徐臨德四倉官軍赴倉支領運送京通二倉至是議抽支運米七十萬石改令官軍各赴彼水次交兌正德七年委戶部官分往江西浙湖等處地方監兌隆慶三年革監兌官萬曆五年仍差主事監兌六年停僨運四十四年海運成續文獻通考

萬曆時海運從督漕王宗沐之請也後行之數年遇龍躍覆溺者多言者交擊之乃罷安志

按唐漕江淮租輸河陰宋漕東南之粟由江准入汴固皆河運自元都燕乃舡海運蓋彼時朱清張瑄皆海盜素習海事故元人用之稱便至明永樂初亦仍元制嗣後乃專藉河運議者謂河費不貲海運由浙西不旬日可達都下較之河運費省而功倍然嘗考元史至元二十八年海運漂米二十四萬五千六百有奇至大二年漂米二十萬九千六百有奇則語牽輓者海省而河費若計及漂溺又河安而海危也王者以天下為家損上益下亦奚恤此小費哉

又按翰林編修鄭日奎漕議三策一曰改民造為官造蓋漕艘之造使民為之弊端百出料價大半扣除需索復多名色不如歸之於官官任造則勒索無所用官領

價則扣剋不得行官募匠作則呼應捷官辦物料則羅致易官督工程則不煩催呼而告成速不俟查驗而制造堅較之民造費省而用博事半而功倍難易大相懸絕近日江寧衛三十二幫歲應造船一百二十餘隻議歸江寧龍江廠地方成造其木值油蔴灰鐵責令本省官員管理豈是法可行之江寧獨不可行之他省乎然江寧雖屬官造仍以運丁領其事害固稍減弊亦滋多總不如盡歸之官之為善也一曰改軍運為官運蓋從來漕事之壞即由於屯丁領運積困疲丁自領造以來百孔千瘡無肉剗補一登糧艘便欲居奇苟便目前惶恤後患況內既卮漏於各衛弁外又蠶食於各衙門侵盜逋欠勢所必然且旗丁操駕舟楫占候風水非其所

西江志 卷二十八
諳頭舵水手皆藉官錢催募名以之管運實以之蠹漕耳若既以官造即當以官運之惟每船一隻特募一船戶擇有家口可保任者付之使之居則守廠看工行則管船趲路若募倩舟師若修補濕漏皆官給以錢俾爲之計而一應漕事不使干與至於公費銀錢即於所裁屯丁名下之行月二糧酌而與之且供應原有正副耗米書役各支本項工食止一轉移間事不必更煩區畫若官既領運則誰不自愛功名克勤職守必將視漕務如家事護漕糧如已物中途可無遲延之弊艙口可無夾帶之弊水次經由可無花費之弊倉場交納可無使費之弊較之民運得失又大相懸絕曾查明季民解白糧屢至拖欠今用縣丞押解欠缺遂少此已效之彰彰

者誠改官運即可倣白糧之例催募民船給以價值亦足以佐官造之窮也一曰改長運爲轉運攷秦漢轉輸之粟止山東河北而已未嘗遠及江淮也唐都關中以地狹費繁於是歲漕東南之粟以給京師永徽以後漸至增多江淮漕運於斯稱劇顧始終三百年間治漕稱善者前惟裴耀卿後惟劉晏開元中以耀卿言於河口鞏縣置倉使江南之舟不入黃河黃河之舟不入洛口而河陽柏崖太原永豐渭南諸倉節級轉運水通則舟行水淺則寓於倉以待舟無停留而物不耗失於時稱便及代宗朝晏任漕事亦於江汴河渭各隨便宜緣水置倉轉相授受江船不入汴汴船不入河河船不入渭江南之運積揚州汴河之運積河陰河船之運積渭口

渭船之運入太倉歲轉粟百十萬石國用以足是唐之漕政以轉運爲便也宋都汴梁有四水以通漕運而當日所最重者惟汴河而江淮兩浙荆湖六路歲運凡四百萬石於真揚楚泗州各置轉般倉受納所輸更用運河船載之入汴以達京師當時便之是亦轉運法也崇寧初始用曾孝廣言六路上供斛斗竝依東南雜運直至京師號直達綱行之未久橫費百端公私騷擾漕法由是大壞後譚稹向子諲蕭序辰皆言轉般之法不可不復直達道里既遠情弊尤多云云由此觀之是宋之漕政亦以轉運爲便也明之漕運法凡五變始用海運既而海陸兼運永樂十三年會通河成始令各直省秋糧以民運至淮徐臨德四倉交收仍令淺河船以軍從

各倉支領接運入於京通二倉名爲支運至末年始令民運至淮安瓜洲補給腳價兌與軍船領運名爲兌運其四倉仍十之三四後兌運漸增又令軍船各回附近水次領兌民加與過江水腳視遠近爲差成化年中改四倉米七十萬石令各軍徑赴水次領兌名爲改兌而長運自此始矣向者轉輸今也直達於是軍無餘力糧多缺額沿及嘉隆之際漕事漸敝議者嘗欲復支運之法而卒不及行至啓禎時已不勝其患矣合觀有明二百七十年間而知名之漕政亦以轉運爲便也然則倣唐宋明之法斟酌損益以求至當無有過於罷長運行轉運之一策者查近今漕額通計四百萬石除各省本色改折等項及山東河南江北徐州額運原不過淮竟

解抵通外若江南江西浙江湖廣等省過淮糧近三百萬石誠酌其地方遠近途次適中之處仍於淮安濟寧德州三處分建廩倉轉貯遞運盡裁去長運之衛弁衛卒而一歸於官運官交其途次遠者運貯於淮倉近者運貯於濟德二倉江船不踰淮淮船不踰濟濟船不踰德德船直抵於京通如是則遠者不過千數百里近者祇六七百里程途既短時日便賒一運往返兩月可畢是淮以南之船一歲可再運可三運而淮以北之船一歲可三運可四運也而又有數便焉程途既近則月月經行在在諳熟運於江者識險阻更無守凍之苦運於河者避淤塞自無擱淺之虞其便一旦也程途既近則運行亦疾交兌亦速當其交兌稍有欠缺誰肯領接自

貽賠累稽查不事侵盜自無其便二且也程途既近則限期亦迫趨事者必敏告竣者必早略計一年之內尚有數月之間官得以從容爲修艫之地卒得以休息謀俯仰之需私累無憂而公事亦畢其便三較之長運利弊更大相懸絕此又可以佐官造官運之所不及者也此議非爲江西一省而發其利弊大略相同故採附於後

西江志卷第二十八

