

T CHL 3200/4326

83

HARVARD COLLEGE LIBRARY

FROM THE

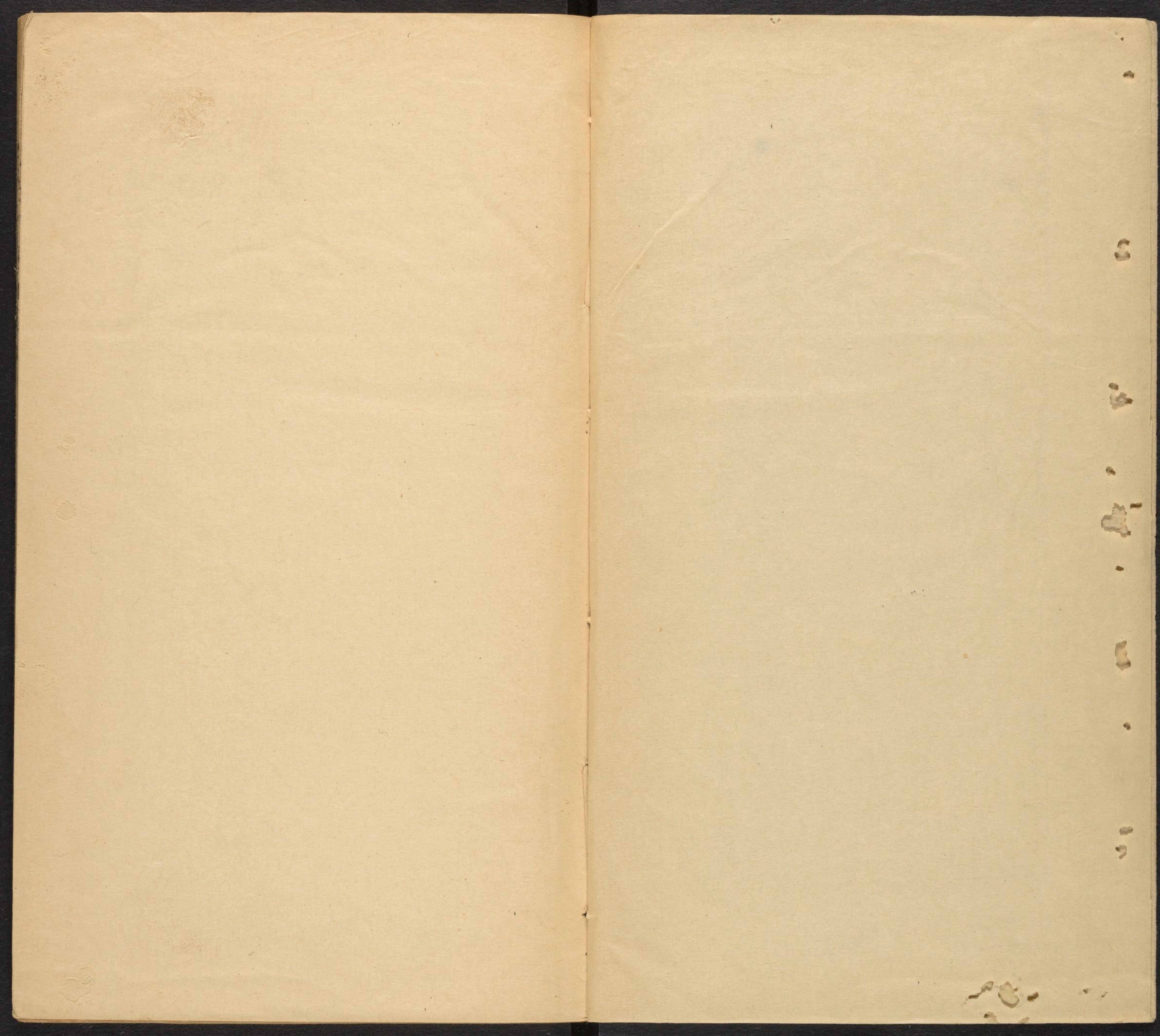
1 HARVARD-YENCHING INSTITUTE

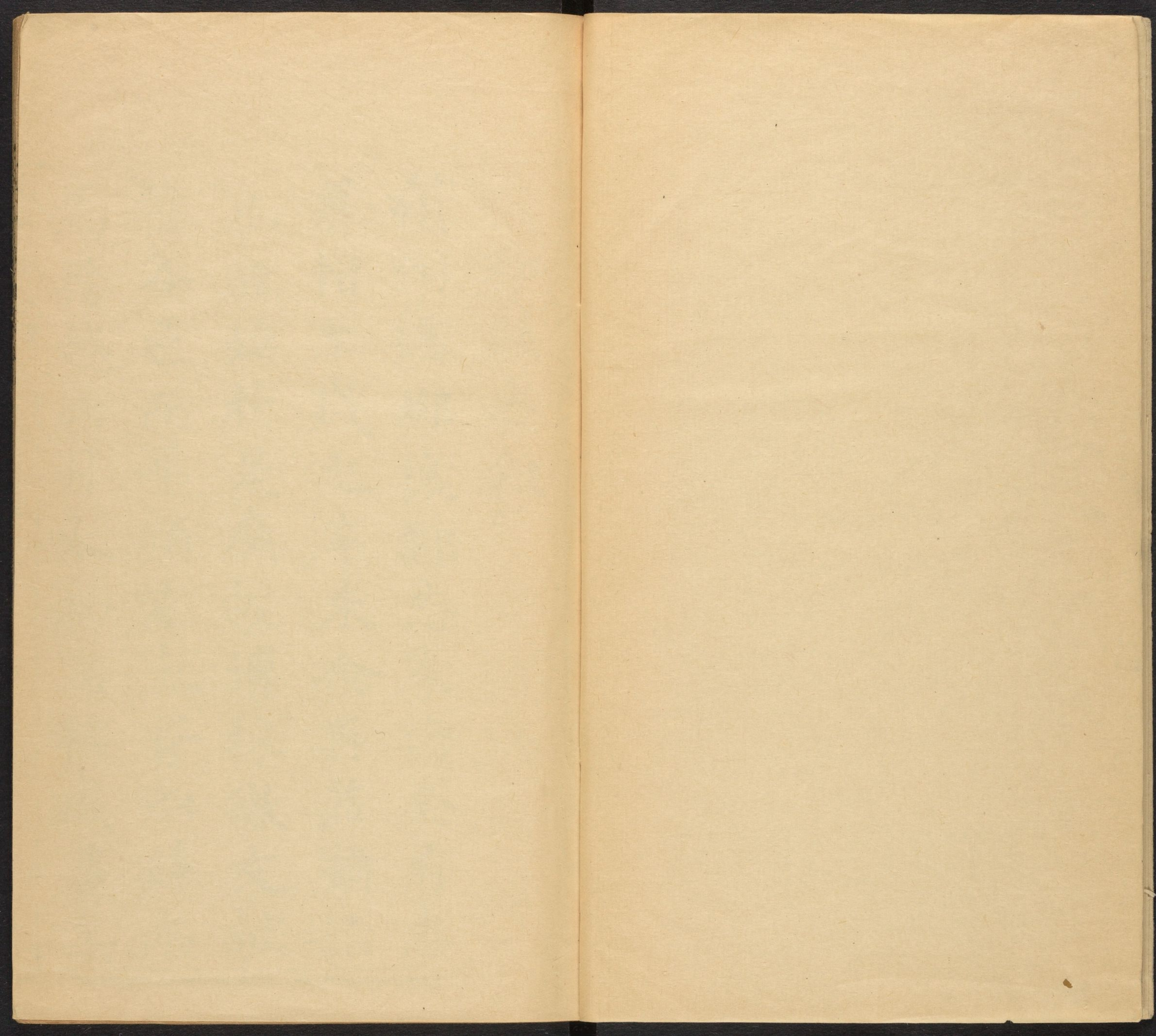
JUL 18 1930

9

V. 1

太和縣志元





和縣志叙

潁州建郡後郡志未備余有志
纂輯至歲之辛未余再蒞潁始
元經始於是廣搜博採徵文獻
於各邑而卑潁霍太晉以縣志
為務越六月太和志稿成甚矣

成君之敏於事而學博吳君之
秉筆為贍而有體也論者謂邑
有志猶國有史筆削纂難余始
焉疑之以為史之與志其有益
於治術固均然竊遷固而後志
則邑無志矣今夫閭巷素封之

子謹筦鑰必詳載其氏族之由
來祖宗子姓之名字籍其頃畝
困倉出納之數與夫僮手指幾
牛羊羸蹄角幾咸有會計則夫
一邑之長而成一邑之志固史
家之流別而亦不過一邑之簿

錄可乃守土者往往以舊章散
佚君拾多訛謠俗見聞疑信叅
半欲其事類廣而義例詳自非
旦夕所能刻期也况汝太和漢
為細陽縣魏晉廢入汝陰歷六
朝隋唐五代至宋而始建為縣

縣七百餘年之紀載有附見而
無成書其衷為一編者自前明
以至我

朝

僅創始於劉君嶠繼脩於陳君
大綸如是而已夫是以沙水茨
河之源流莫辨也細陽潁陽宋

公城之故址混淆也張酺已乾
俛寬范滂之兩地互爭也其大
者若此其纖瑣之有待於釐訂
者更不知凡幾矣雖然志亦取
其有益於治術可彼龔陋承訛
苟且從事者固不其論其或偏

見臆說紛紛聚訟甚且支蔓
為博塗飾以為華以艱深文其
淺陋於典章損益時會張弛之
理迄無補焉今和志之成也從
容整暇叙次秩然其事覈其辭
達其旨歸於使人易曉而莫可

聖天

訖議豈徒足以資余郡志之採
取哉善俗宜民上副
子整飭吏治之至意而本諸是
而有餘矣

乾

隆十七年歲次壬申中興秋知潁
州府事王斂福撰

重修太和縣志序

太和之為縣肇於漢而縣志之作
也昉於清苑劉公岍其時則為明
萬曆甲戌更歷八十餘載至我

朝順治十一年陳公大綸始重輯之

於今垂數百年矣嗟乎自漢以來

歲閱數千而太和之志明以前缺
焉無聞明以後僅獲兩見是何興
之難而廢之易耶稽曩之宰是邑
者代有名人捍大災禦大患以及
翰墨詞章扞華採藻載在典籍班
班可考而獨不及修志之事至陳

公大綸適當兵燹之後百姓彫傷
妖邪競作千瘡百孔補揀不遑而
獨以修志自任是志之興廢會有
時也豫生山左之濟南幼承庭訓
壯歲得叨

恩被筮仕粵西俸滿推陞承乏是邑躬

逢

重熙累洽之世海宇承平涵濡日久而

大和地近中州風氣尤為淳樸雖

以豫之近踈碌碌無所表見惟息

事寧人境安久安不基幸歟顧念

志乘為一風教所關苟聽其闕

畧不加纂輯奚示蕃衍東公且

毅然舉行于千瘡百孔不遑補拯

之時若豫者又將何以自解雖然

修志之願誠切矣而力有未逮也

蓋豫既乏三長復紛庶務所可自

勉者惟捐俸為鐫刻之資而已因

商之廣文吳君中最吳君曰勿憂
此亦余之願也筆削吾任之即觀
爾吾猶嘗助之乃不禁服吳君之
與人為善也吳君巴陵宿儒其學
有源本文擅百家于是役也無難
已惟首著清風

倒篋直視

乃心風教欲為

鼓吹休明其孰能

君朝元其勩盛事並集邑之紳士

予日孜徐振烈胡珠煩等皆名著

鄉評素所深信者屬以採訪臬所

見聞吳君詳爲考覈而後筆之于
書而豫特就稿本復加刪訂焉甫
三月而縣志告竣其體格一歸簡
淨痛掃繁蕪或不愧於信史當毋
忘吳君與諸子之力也豫今獲遂
斯願固非欲自附丁劉陳兩公之

列竊喜百年闕畧之書粲然大備
于今日不可謂非太和之幸也後
之蒞是邑者常踵而修之俾綿綿
延延永無廢興之感是尤豫之大
願也遂不揣固陋而爲之序

告

乾隆十六年歲次辛未秋七月

文林郎知太和縣事濟南成兆豫謹

識



原序

范陽陳子請於

直指衛公輯其所治志成就予問序

夫邑有志猶列國有史也綜包今

古參覈名實取舍沿革義藎重焉

稽和志弗修距今且八十餘年兵

焚以後力困財彫桑滄既更風俗
寔變不有畫一奚勸奚懲陳令曰
吾日兢兢焉蒐輯遺文鏡今執昔
求所爲撫柔桑除害馬者庶幾貽
則後人斯志其一端也嗟乎夏殷
缺禮致傷文獻不足不足者時爲

傷由此言之陳子之謹

子志陳子之明于道也道深于學

懿軌斯著改準于道民行以興仲

尼不曰學道則愛人乎吏弗學不

知愛有人弗愛安用吏爲和邑小

而衝民詭巫而悍陳子平賦誅邪
跡其治井井繩繩和之人歌樂只
焉豈徒然哉夫徵會鞠讞吏之事
也吏日以徵會鞠讞爲心法戒之
書棄焉弗究心曰俗道益日離離
道之治非叢脞也

夫濟功之義安能知之昌黎有言
吹之煦之厚手拊之箴之石之膊
而磔之吏道也陳子有焉予故謂
陳子之謹于志陳子之明于道也

嘗

順治十六年除日楚江陵李世恪

識于中都李署



原序

綸生古燕范陽甫十歲母楊氏即
先爲壽春道中萬曆進士楊繼先
之女也於明崇禎九年以節烈逝
嗚呼不幸哉綸之乖戾也遂育於
外祖母湯氏霜守冰操屢蒙坊獎

殷勤撫鞠朝夕告誡綸與兄綬雞
鳴風雨勉力竭蹶綸年十八遊泮
十九歲館金臺訓小學教成入庠
者五人至戊子幸叨

恩拔而金臺之從遊者相勸勿仕綸
思親老不得已而謬登宦籍由五

際位而墜太和人情世態險難
聖哉艱難困阻始備嘗耳時和當

兵燹之餘里甲懸殊包攬輩弱肉
強食邪教猖狂無知者捲風西向
科歛金錢謀爲不軌益幾幾乎不
可爲也嗚呼逢此又綸之窮也退

而均甲晝夜不寧造花名以去弊
端革見年以除食攬自封投櫃里
馬官應清釐陋規民生稍息併率
公舉之范生誓有舍功名誅邪教
之志然其勢甚大遂申詳二十四
套幸逢

地衝公英明特達雷迅風行深悉
鳳屬之風極詳邪教之害憲法初
彰群邪就滅明威遠播奸宄自新
革舊縣之落地稅賑水災分極次
貧獨於太和之加惠良多也已亥
七月准綸修志之請夫志以記事

記言記功記德其所闕詎淺鮮哉
自揣腐拙訪之師序則有風高大
雅持總裁之體者學博吳溢也攷
古印今掌訂証之義者訓導丁亮
也博學廣覽長江大河爲一邑砥
柱者孝廉張元枋也風裁峻樹議

論不阿爲一縣文獻者致仕鄉紳
吳律身也堅志青雲通達國體則
若歲薦汪湛澹守雅居長於筆墨
則若夙儒胡日煖邑勉急公維持
名教則若廩庠李景沆陶振鶴天
資英敏博攷山川則若廩庠朱綬

陳圖鄒東明因材分任不一月而
志書告竣後之觀此志者詎徒以
志視志哉寔望其潤色隆章大拓
其縣治云爾

順治十六年冬十月

林郎知太和縣事范陽陳大倫謹

識



重修太和縣志姓氏

太和縣知縣濟南成兆豫悅嶺氏總裁

教諭毘陵吳中最新喬氏編修

訓導山陽洪朝元冠士氏編次

廩生于日孜無敢氏

徐振烈鼎庸氏

庠生胡珠煥照黃氏采輯

大和縣志

凡例十則

一志中體制悉仍舊格其未載者依類續增于後
 一聯而下不註明新舊字樣蓋志以記事期于可信而
 已原無分彼此也

一舊志非出一手當日秉筆者每自用鋪張互相標榜
 雖不至于偽寔已涉于浮夸零為刪削使前後詞氣
 體格歸于一律

一弁舊序于卷首者以志內既不註明新舊字樣復弁

去其序是掩人之美矣新所不安

一食貨志內賦役一條廢存變易若欲盡載則拘于太

繁今準舊定全書舊志所存悉行刪去

一藝文志內所載詩賦文詞僅錄其切于本邑者而已

若不過尋常滋華了不相關縱極清新概不載入

一新增食貨志內蠲賑一條人物志內方伎方外二條

一減去食貨志內節裁一條以既詳賦役中故裁去

文志內諭誥一條此明代通行故套並無專指非重

恩誥勅可比也減去禮制志內家禮一條夫

祭自有常經而道一風同之日又非獨晉太邑為然

且家人告誡之語祭時嘏祝之交更為瑣屑難以畢

登

一舊志鄉賢內無倪寬昔之友人常有作說以非之者

今文藝中既有其說而復列寬于鄉賢反成蛇足至

寬之為大和人則倪印集經鋪樓古蹟文藝並載固

已昭然其曠矣若六紡織娘孝婦也浣紗女烈女也

雙浮屠之小姑神仙也其不分列于節列方外之條

者亦猶鄉賢內之闕倪寬也

一舊志節烈中首書范母夫范母誠賢要不可不列也以前
烈祖所叙子而博始末已具載其母之語是范母原真
孟博並德不必另書矣

一婦張呂倪范諸說內有太親不相錄之語此
言之今則太已錄類矣顧其所辯者謂張
和入海而後家於太和地勢
鑿可據則每
此而定矣

太和縣志

圖目

總圖

城圖

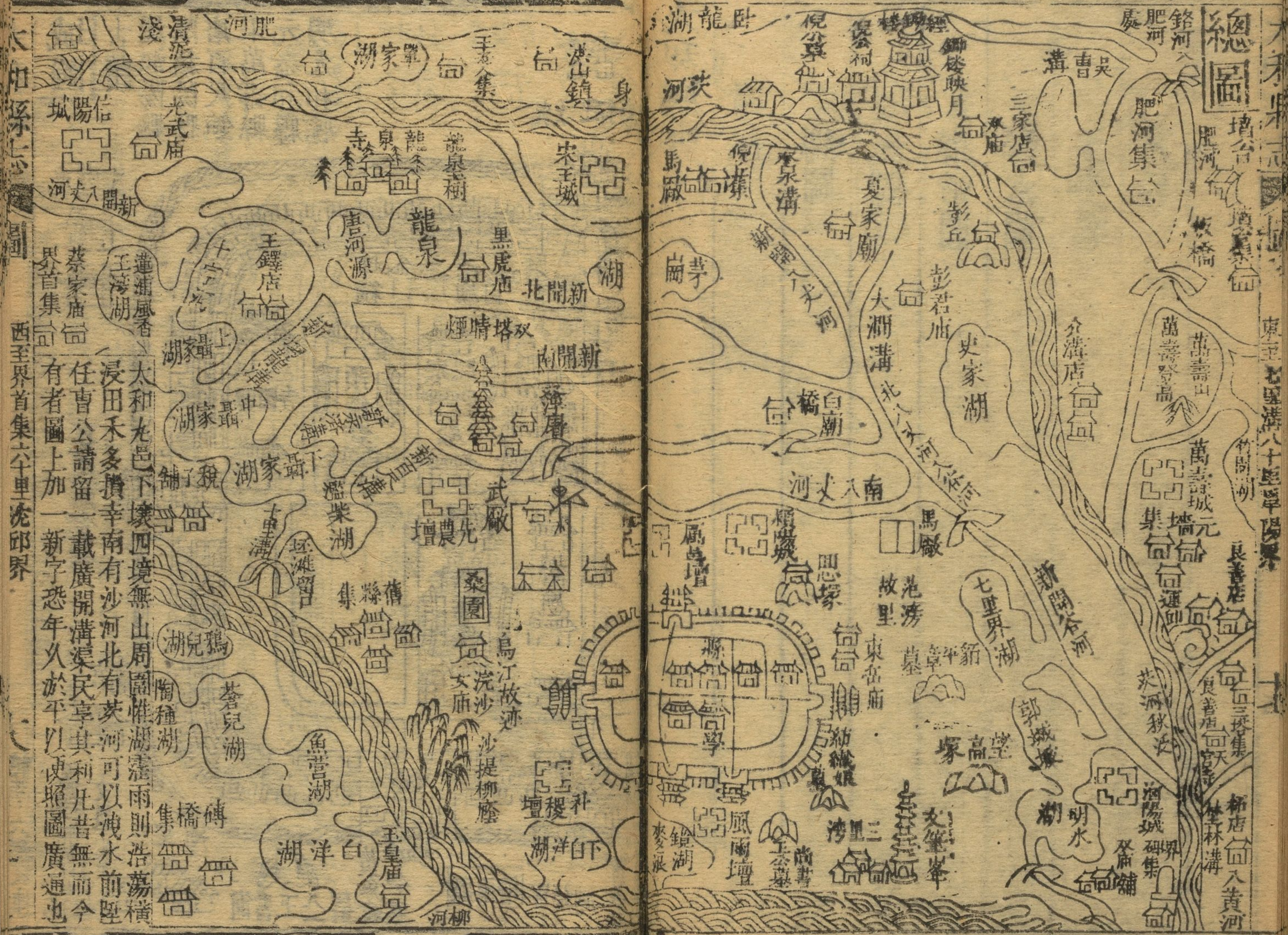
縣治圖

學宮圖

星野圖

八景

總圖



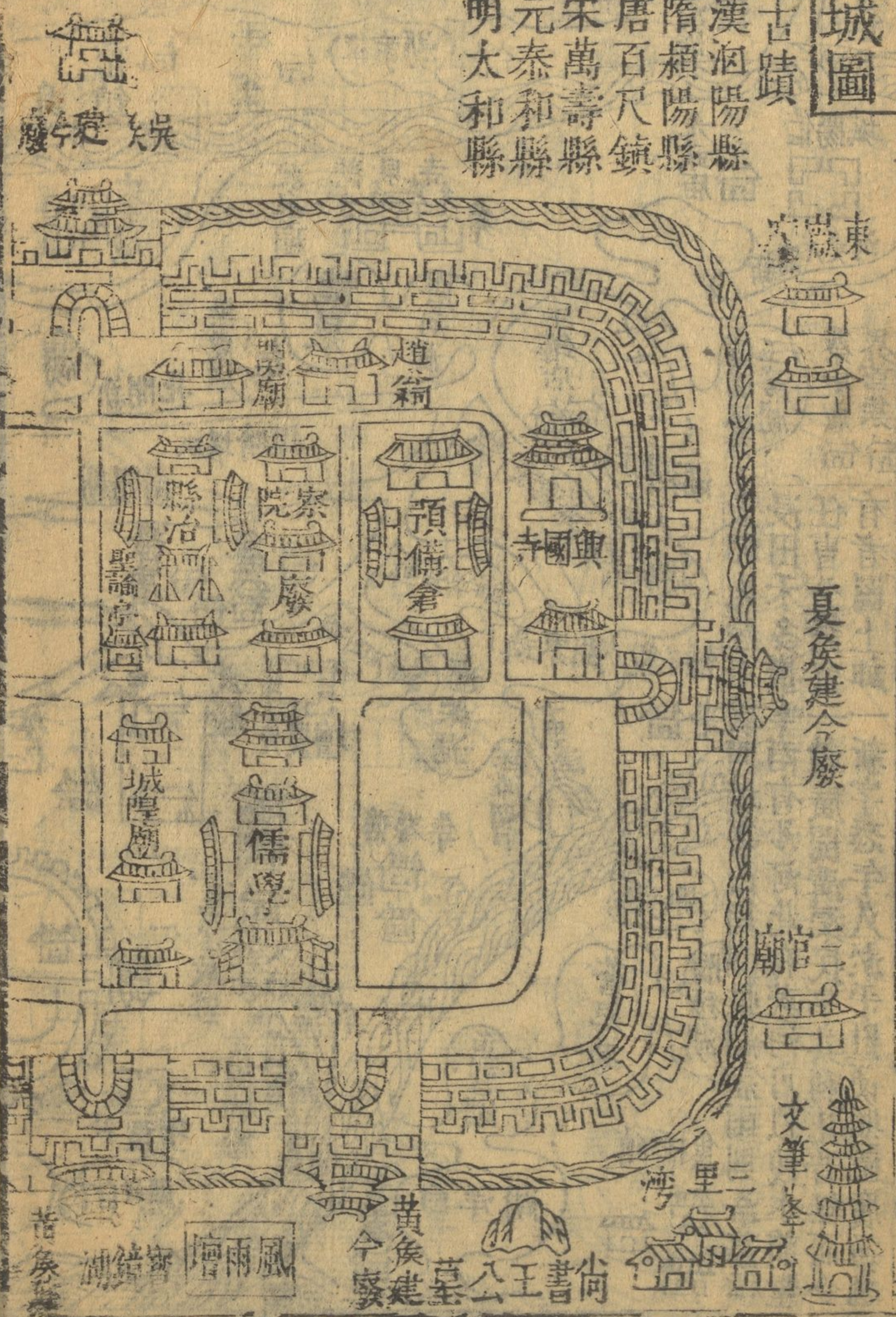
西至界首集六千里沈邱界

東至七里溝八十里界首

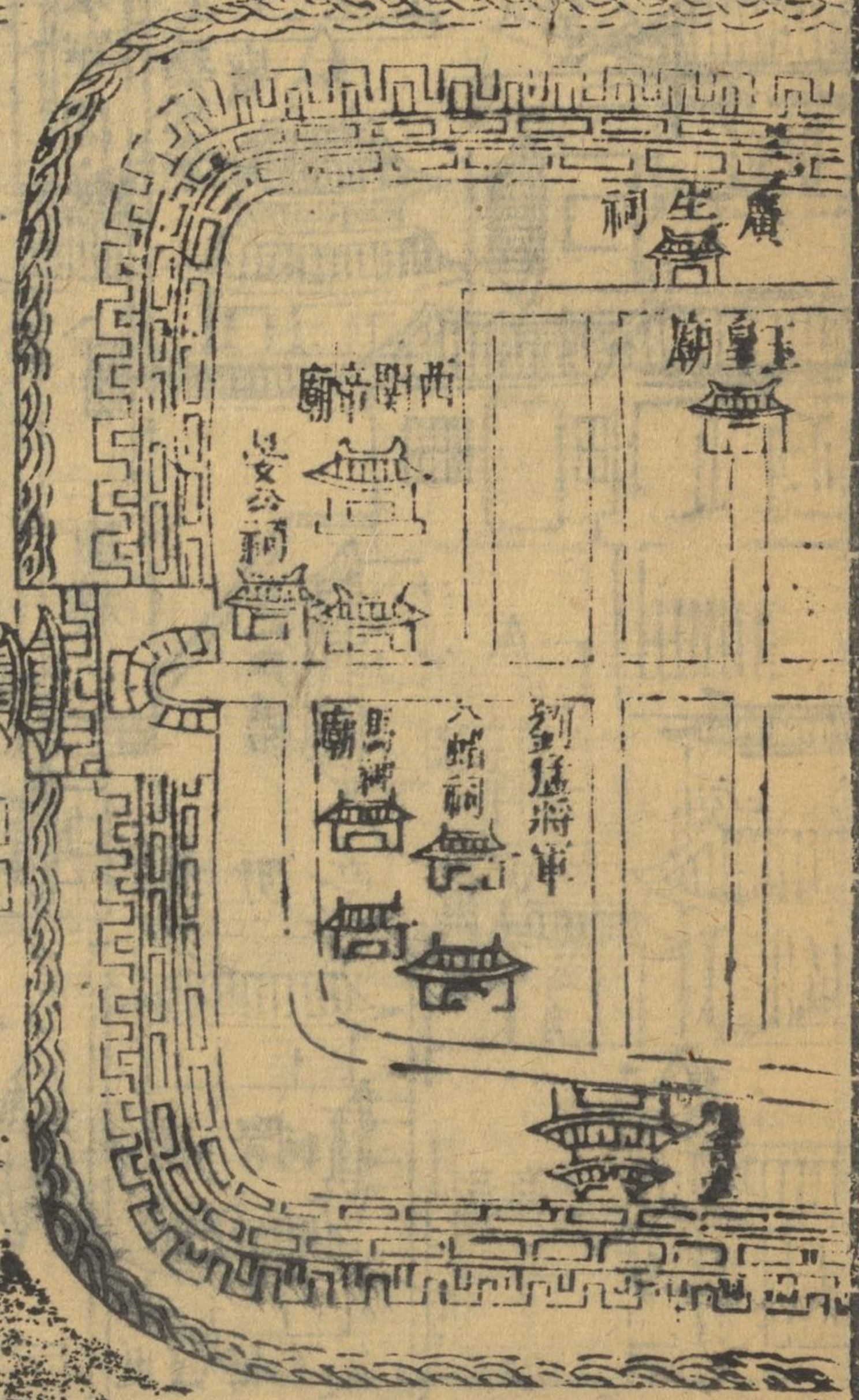
太和九邑下壤四境無山周圍惟湖霪雨則浩蕩橫浸田禾多獲幸南有沙河北有茨河可以洩水前陸任曹公請留一載廣開溝渠民享其利凡昔無而今有者圖上加一新字恐年久於平以便照圖廣通也

城圖

古蹟
漢涇陽縣
隋潁陽縣
唐百尺鎮
宋萬壽縣
元泰和縣
明太和縣



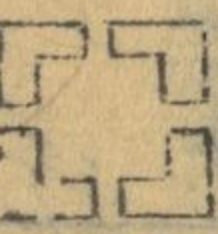
武歷甫侯建



沙苑女廟



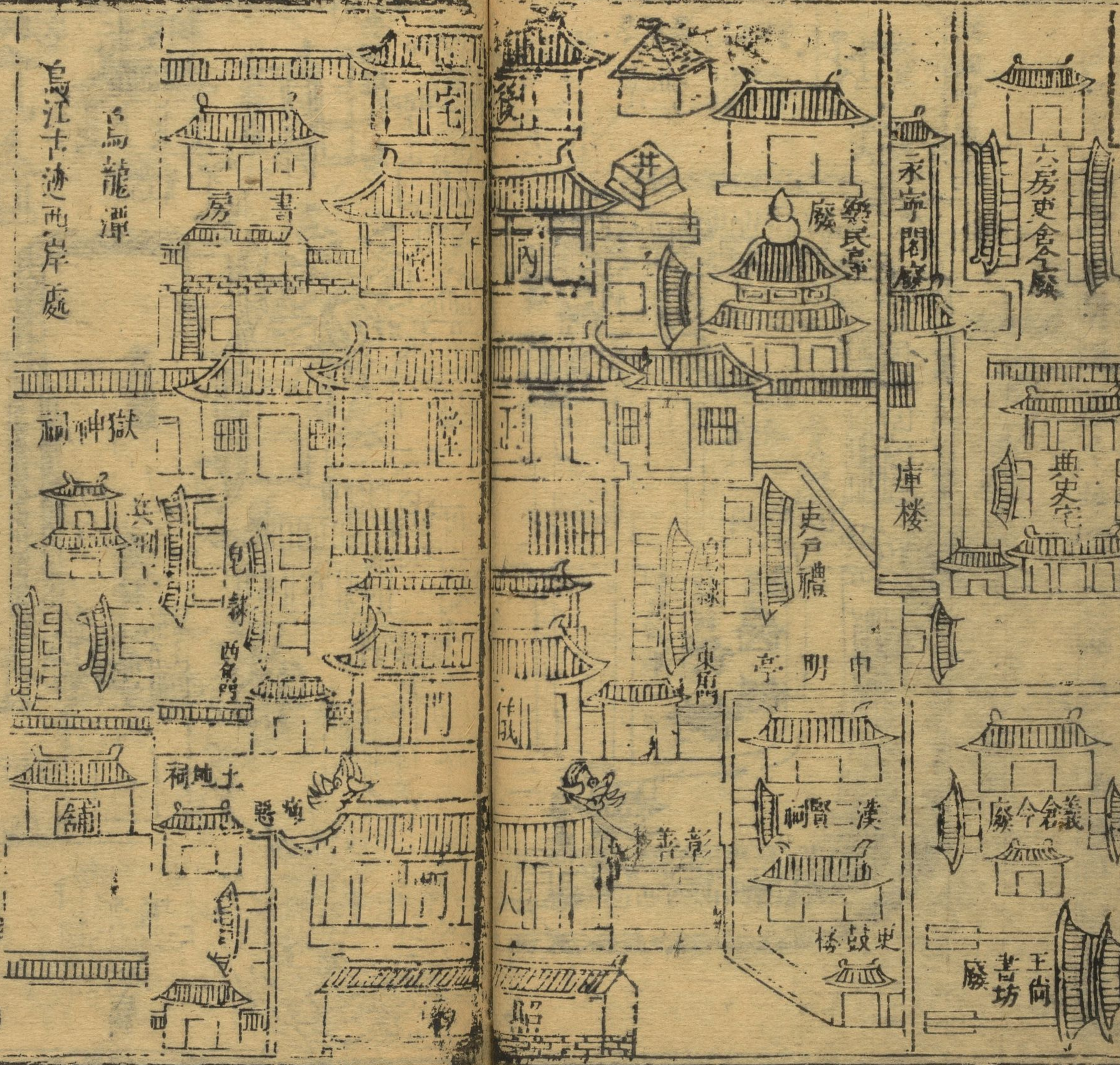
陳侯建今廢



社稷壇

縣治舊止土城明趙公始砌以磚石前止四門至黃公
既望綠水凝帶樓閣環映不惟壯觀誠一方保障

縣治圖

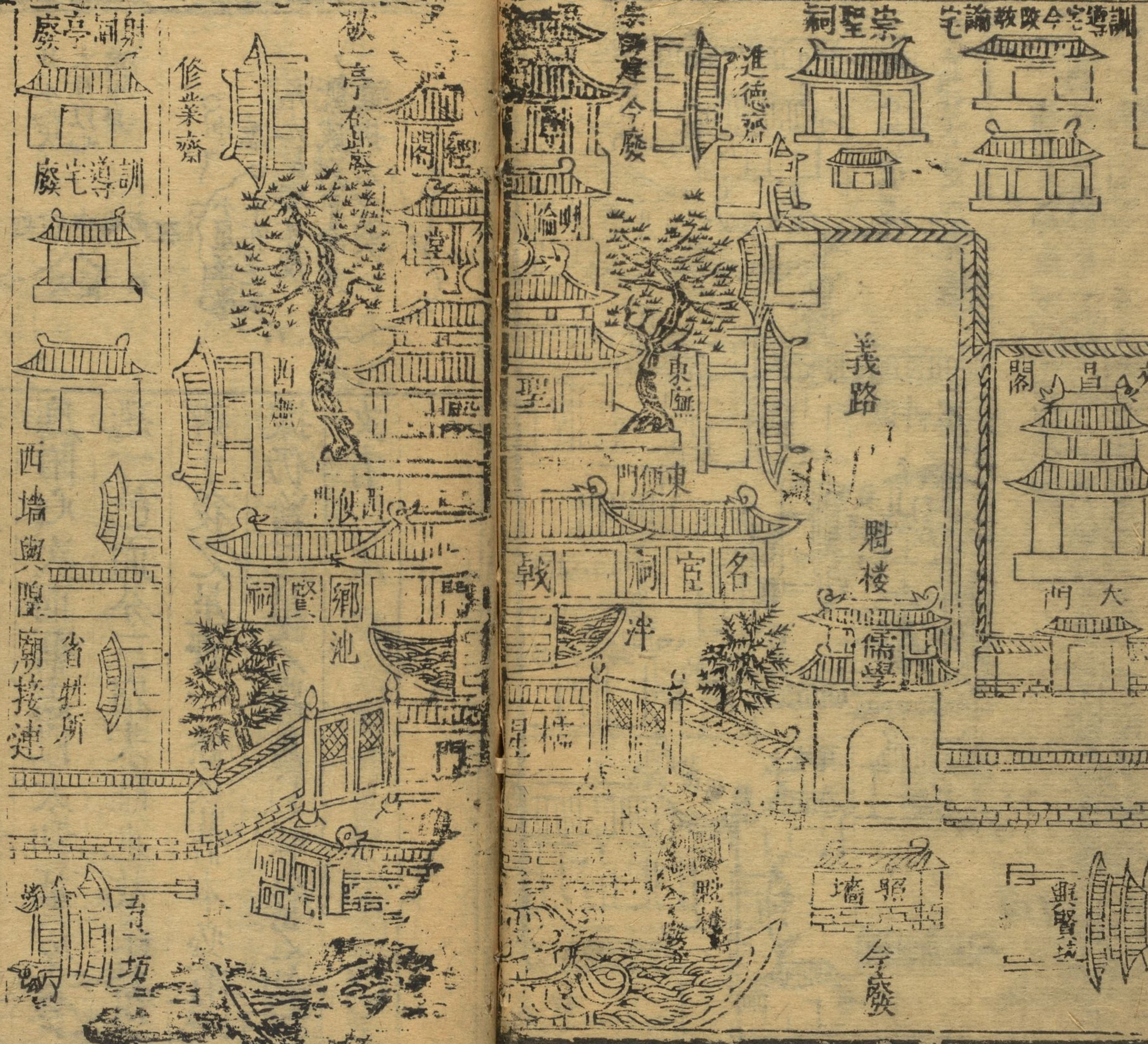


衙宇為治民行政之所
 朝廷國體攸闕豈可因循頽墮然而廢與存時
 難以畫一今將現存與久廢者並繪其中以
 備觀覽

烏龍潭
 烏江古迹西岸處

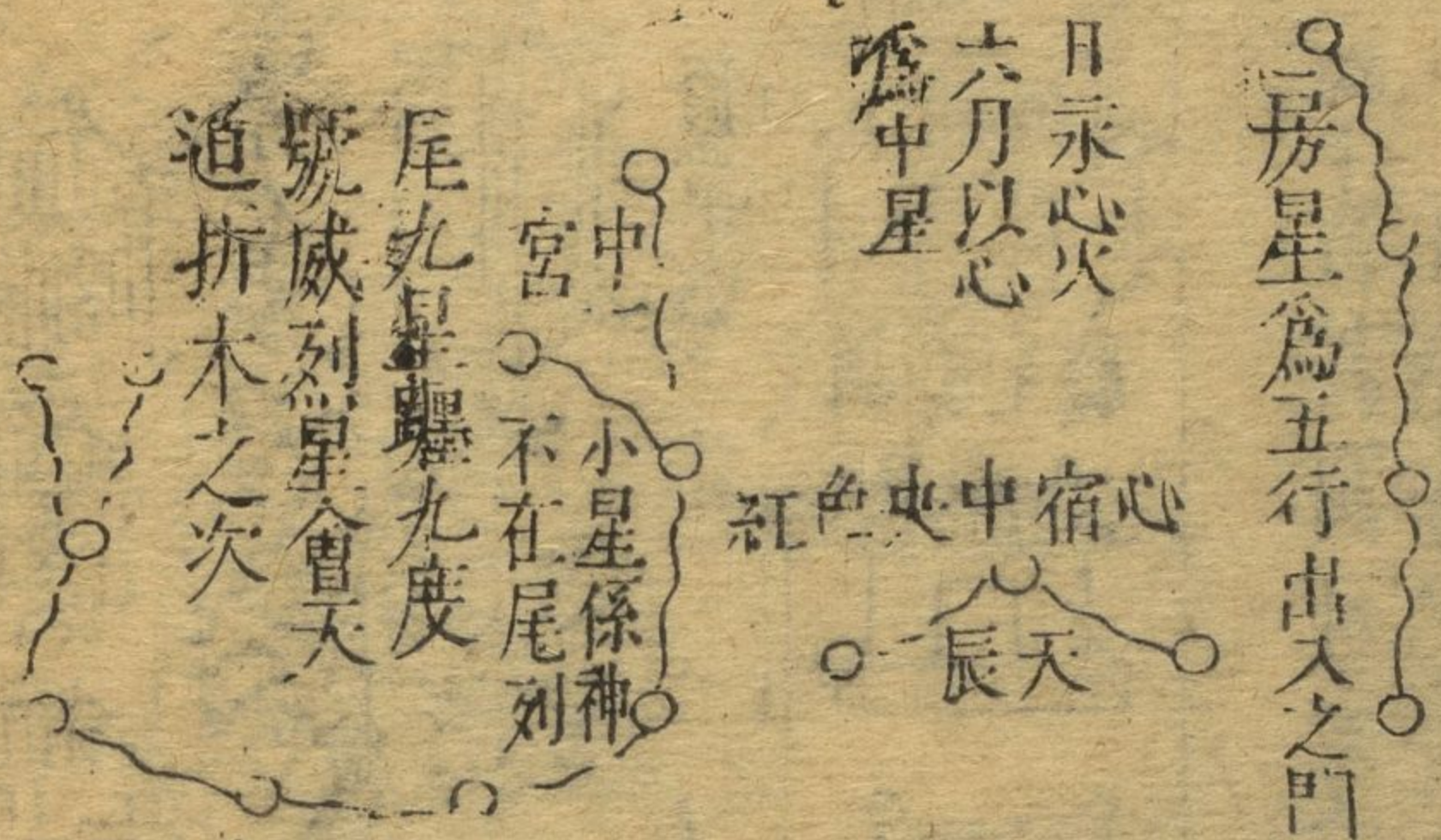
紀翰林坊

學宮圖



學宮按圖可考舊止戟門二座曹公建東西便門疎
 又捐俸修葺久之頽圯於乾隆十六年重修前後
 煥然一新圖中悉繪其制
 即既廢者仍有其名

天和分野星圖



天文二十八宿分屬九州故宋分
 在心則太和居豫州之東以爲宋地
 應附心次而舊志以太和屬房心
 恐一邑而分三宿未確也故余特
 辨于後之星野一條然舊本必有
 據仍繪三星之躔度以俟後之知
 文者

八景

沙堤柳

沙河在城西南三里堤長數里

鏡湖麥浪

在城南一里即寶鏡湖也相傳土人得寶鏡照見一邑積水不斷至今似作良田高高下下

下麥浪

雙塔晴烟

名雙浮屠在城北三十里相傳姑嫂同修一夜而成日久欹側忽然風雨交作其塔不扶

自直每於雨霽之後烟雲籠罩出沒萬狀令人悅目移情

蓮浦風香

俗名王灣湖在稅子舖西北去城五十里上通陳州下入沙河蓮花盛開清香遠播人爭遊玩

茨河秋泛

即洶水也在縣東北三十里形曲而秀兩岸上下多古蹟值秋水時至邑人遊覽每泛舟

於此

鋤樓映月

在倪印集去城北才里先賢倪寬讀書處也高樓危聳皓魄當空書聲月色掩映清絕

萬壽登高

萬壽城在元墻集北去城四十里登壚高望形勢嶙峋九月九日咸遊覽於其上

龍泉玉樹

在縣北六十里即龍泉寺唐河發源處前一泉湧而成河相傳曾有龍見因以名寺殿

宇巍峩松柏森列冬月雪凝其上望之玉樹成林泉湧雲飛如入十洲三島

卷之一

輿勝志

疆域

災祥

山川

祠座

橋梁

寺宇

星野

風俗

溝洫

新修溝洫

鎮市

古蹟

卷之二 亭集

食貨志

戶口

土田

丁額

賦役

卷之三

建置志

華邑

學校

城池

舖舍

壇壝

卷之四

宦官志

知縣

主簿

教諭

物產

均里均甲

地則

蠲賑

附出銷鹽引目

縣治

公署

功廩

經圖

郵政

縣丞

典史

訓導

巡檢

驛丞

大使

訓從

訓科

遺愛

卷之五 利集

人物志

進士

舉人

歲選

正貢

歲貢

例貢

歲貢

歲貢

賜封

恩廕

錫老

鄉賢

卷之六

人物志

孝義

德行

義輸

節烈

方伎

方外

卷之七 貞集

禮制志

公儀

祀典

飲射

賓興

卷之八

藝文志

宸翰

碑記

墓誌

詩賦

卷之一

地理志

哈佛大學哈佛宗
圖書館珍藏印

此山嶽之氣鬱為靈澤在人傑蔚地之所崇重矣

天和與地之靈心及人之靈氣相感而流雖無層巒疊嶂

嶽之雄長大河之險峻長城一望靡延鎮市村

庄星羅碁布水通流於海陸通於道古寺荒城三邱

五墓更足以興起靈靈之思是亦讀其勝於一

遊者也乃作輿地記

疆域

太和疆界南界... 後釐為八圖... 西廣百五十里...

西廣百五十里南地... 東至阜陽七里...

東至阜陽七里... 西至沈邱界...

西至沈邱界... 南至阜陽雙...

南至阜陽雙... 北至吳淖溝...

北至吳淖溝... 東南至潁州府城...

東南至潁州府城... 里至安慶八百八十里

里至安慶八百八十里

西南至河南... 東至...

東至... 西至...

西至... 西至...

西至...

民也... 民也...

民也... 民也...

民也... 民也...

民也...

民也...

太和蕭善州之東星分氏房心尾大火之次郡野則屬
於宋

魏太史陳卓云豫之分星白氏五度至尾七度為大火
之次於十二辰在卯費孟云起氏十一度唐一行云起

氏二度劉勰云宋地房心之分野春秋元命苞云鈞鈴

鈞鈴房心淮南子云氏房心為宋分野

禮保章氏辨九州封域皆有分星以驗妖祥所以

救政訪敘事以示克謹天戒之意也左氏之抑驗

也繫漢書之分配其失也滯創然善言三出

感運舍又豈可云燕氏之論

感應之機不可不

災祥

唐貞觀四年淮南地產毛太和地唐

元至正三十五年河決穎被患二十七年後大

患宋泰和縣治臨黃河兩經水志

明成化二年水大饑民死者半

弘治六年九月既望大雪至明年二月始霽村落

正德六年流賊劉六陷城賊勢甚熾所過殘滅

與戰不利賊遂
圖和七日

十三年戊寅麥秀而岐百餘莖秋穀之並穎者倍

嘉靖元年秋七月大風拔木僵禾冬十一月流賊三

寇倪邱等集許公世昌寄家于
類會考滿給由去

三年元旦地震春大饑疫席侍郎命官吏設
粥以濟全活者衆

二年蝗皆蝗獨不入境

二年大蝗跳蝻塞路人不得
行食草木始盡

夏五月水禾盡涸明年大旱

飛蝗

崇禎七年

二十一年庚子卧龍崗獲虎高枕隱
獲虎

四十八年蝗

天啓五年彗星見東方

崇禎七年秋黑風從西北來白晝如夜明年元

圍城一十七次是年地震二八兩處見於界首集

雲鱗瓜悉照

有鵝鳩自北來至滁按此鳥屬在滁縣
元中入滁

即隨之民相捨門故時人呼為鵝鳩狀如鳩可食
是忽從界首至滁州人爭食之忽過生不一

大猷子和
及燕而止

十四年光武廟民范文相辨得木主於地中書漢

征西大將軍馮異神位奉祀男訥

時因寇起居

之城陸郎馮異也

是年練總姜世奇叛尋滅

是年境內大疫

三十四年順治十四年神教倡自河南號為皇極和民

十之七知縣陳大綸率生員范文燭難混正學

十五年二月地震夏雨日數日

澁九月日午有暈如虹

類如前冬飢

康熙二十三年夏飛蝗大至

二十九年午疫幾盡

三十年夏六月蝗蝻大至

三十一年夏六月蝗蝻至

三十四年有人蔽一蒂而瓜子官

四十八年夏秋皆大水漫沒田廬居民逃散幾盡

四十九年夏麥大熟鄉民朱陸地一莖五岐

五十二年秋七月大水

六十年夏李樹生玉瓜長二寸外有刺中虛

六十一年春二月十三日地震夏四月又震有聲如雷

雍正元年夏六月飛蝗大至知縣張文傑率吏民撲滅

秋七月蝗蝻復生旋又撲滅冬十月黃水至河溢

乾隆四年夏六月黃水大至沒民居溺死者甚衆秋七

月刃至沙河溢水圍城東西各圮一角禾盡滄大饑大

悲

六年夏六月大雨至八月止滄禾民饑蠲賑

七年夏四月雨雹傷麥五月雨至八月始霽民大饑普

八年大疫民死者衆

九年飛蝗大至知縣楊遵時率吏民撲滅之

十一年四月大雨至七月終方霽禾盡滄大賑

十五年十二月初一日李岐妻閔氏一產三男

淮南子曰身有醜夢不勝正行國有妖祥不勝善政

春秋所以特紀災異不書祥瑞其旨微矣吏冥冥犯

法即生蠱乞貸即生蠱身世道之責者德可不修哉

見瑞即引爲已功遇災則諉之氣數其欺也夫其誣

地夫

風俗

男業耕讀女勤紡織習尚醇朴性賦忠直吉禮槩遵古制不尚繁文禮一崇正教不期佛事

元旦 鷄鳴起肅衣冠焚香拜天地神堂祖先父母祀灶謂之接灶男女聚食謂之填倉于是出拜親族至

親則携酒饌交相賀節家設春酒燕會盡月而罷

上元 元宵也家蒸麵食如繭謂之宜蚕夜則張燈放花炮為樂明日男女皆出行謂之走百病各接女子

歸

清明 插柳于門祭掃墳墓封土數簣謂之添土仍以柳枝掛紙錢于塚上

端午 五月五日包角粽懸艾蒿虎畫符于門以五絲絲繫小兒項及手臂足腕謂之百索迎女歸寧

六月六日 衣服書函各出曝之曝書曝也七夕 織女星謂之乞巧

中元 七月十五祭墳如清明 中秋 陳氏葉老幼團生于月下取一家團圓之意

重陽 九月九日 下元 十月朔掃墓 家多賞菊

長至 各脩饌肴菓酒祭祀祖也

臘八 臘月八日以諸菜實和肉煮粥謂之臘入粥是月二十四日爭掃屋宇設菓酒祀灶謂之送灶

行于上者謂之風成于下者謂之俗墨子見染絲而

嘆曰入黃則黃入蒼則蒼風俗移人亦猶是也赤子

之啼五方一聲長則語言不遠豈非所習之異乎故

朱子論秦人之俗以善導之則易興起于仁義驅之
以猛則至輕死而樂聞司民風者積其所以導之哉

山川

萬壽山 在萬壽城之北約一里高數仞離今縣城四十

里古里提圖載在倪邱集誤今改正

龍崗 在縣北 盧家崗 在縣西南

曹順崗 在縣西南二里 荊崗 在縣北

黃家洲 在縣東三十里

沙河 一名小黃河黃河經開封府北東行洪武二十四

年榮陽縣而東抵項城遂達于大和山界溝梳子舖等

處宋至界溝達和西南達項州正陽注于淮俗呼為

惠民河即宋時濬河也

牛通古汴下達淮泗

風溝口趨龍窩寺傍下流石羊舖北入舊黃河達

遠淮且自龍崗分一支為谷河至七里澗復歸茨

隆十二年動帑疏濬上自磚橋起下至胭脂塘止

柳河 縣南三十里源山白洋湖會絲溝以南諸水流許

家窩乃成河東流十餘里折南行魚營而出大臺

下流石羊舖入沙河 黑河 縣北八十里上通陳州蔡河

入沙河 縣北四十里會聶家等湖之水

秦唐河 縣北六十里上通亳州颍河南流至双泉溝入

茨河乾隆十二年動帑開濬上接颍河下達茨河

谷河 縣東北三十里上通鹿邑

西行而經七里澗入茨河

颍河 縣北九十里自亳州界流入境東經宋唐

颍河 縣北九十里通亳州颍河西通

颍河 縣北九十里通亳州颍河西通

周家窪湖 縣北二里由七東西白洋湖東在縣西十五

聖中下聶家湖 縣北四十五里由流鴈溝北

溝南沙沙河即今蔡家廟湖也下去縣西北二

十里由於于鋪口洩沙河即今之柳林湖也

曹家湖 縣西二里

曹家湖 縣西四里

曹家湖 縣西四里

曹家湖 縣西四里

曹家湖 縣西四里

曹家湖 縣西四里

曹家湖 縣西四里

曹家湖 縣西四里

曹家湖 縣西四里

曹家湖 縣西四里

曹家湖 縣西四里

曹家湖 縣西四里

颍河 縣北九十里自亳州界流入境東經宋唐

颍河 縣北九十里通亳州颍河西通

颍河 縣北九十里通亳州颍河西通

周家窪湖 縣北二里由七東西白洋湖東在縣西十五

聖中下聶家湖 縣北四十五里由流鴈溝北

溝南沙沙河即今蔡家廟湖也下去縣西北二

十里由於于鋪口洩沙河即今之柳林湖也

曹家湖 縣西二里

曹家湖 縣西四里

曹家湖 縣西四里

曹家湖 縣西四里

曹家湖 縣西四里

曹家湖 縣西四里

曹家湖 縣西四里

曹家湖 縣西四里

曹家湖 縣西四里

曹家湖 縣西四里

曹家湖 縣西四里

曹家湖 縣西四里

十里溝 縣西北二十里南通沙河

獬家溝 縣西二里通沙河

界溝 縣西北六十里通沙河

獨龍溝 縣西北二十里通沙河

雙泉溝 縣北三十里通谷河

港溝 縣北四十里東通谷河

楚林溝 縣東二十里通茨河

長世溝 縣西北三十里東通茨河

蒲溝 縣北八十里亦通茨河

皂溝 縣北八十里亦通茨河

開座

稅子舖口開

坯灘溜口開

朱家口開

郭家口開

白洋湖口開

已上溝開劉公修

勅修溝池

東鄉

洪思溝 長二十里 陽水入谷河

李明溝 長六里 陽水入茨河

古蓮花溝 長二十里 南入茨河

古大通溝 長七里 水東南入茨河

古張祥溝 長六里 水東入茨河

古箭溝 長五里 水東入茨河

古琉璃溝 長四里 水東入茨河

古白洋溝 長七里 水東南入茨河

古張七溝 長七里 水西南入茨河

古水青溝 長七里 水西南入茨河

古大青溝 長八里 水西南入茨河

古紅溝 長三里 水西南入茨河

古時家溝 長八里 水正西入茨河

古洪溝 長五里 水正西入茨河

南鄉

古柳溝 長二十里 洩柳湖 古城家溝 長十里 洩三白

西鄉

萬福溝 長十里 洩三鼎家 永濟溝 長八里 洩劉家坡

古吳家溝 長十里 洩三鼎家 等水西

古斜溝 長七里 洩下鼎等 古茶溝 長八里 洩共家廟等

古南北獨龍溝 長二十里 洩中鼎等 水西 南流萬福溝 但入黃河

古蒼河 長三十里 從入丈河 源頭中穿十字

北鄉

古白火溝 長二十里 洩聶家 湖等水北入唐河

古南八丈河 長二十里 洩張桂 橋等水東入谷河

古南港溝 長三十里 洩黑虎 廟等水東入谷河

古北港溝 長四十里 洩胡家集 等水東入谷河

古北柳溝 長七里 洩東港 古箭溝 長六里 洩西港等水

古文昌溝 長十里 洩龍家 古前溝 長十里 洩南入谷河

古後溝 長二十里 洩同 古西魚鱗溝 長十里 洩後溝

古舊溝 長二十里 洩洪水 古穆家溝 長十里 洩南入谷河

古南蘆草溝 長八里 洩安豐等水 西 南入谷河

吉南北皂溝 南十三里 張家窪等水 東南入

古脂溝 長十七里 洩張家窪等水 東南入

吉觀水溝 長六里 洩水 正東入

吉栢溝 長八里 洩水 東南入 蔡河

死家腰庄 臨東起下 八馬坊溝 達蔡河

也無古字者 乃新溝用 遷民田 已給價 畝差

吉者畫地而井 以授民田 方里之地 則有四尺之溝

方里之成 則有八尺之洫 以溝洫利農 也太和池多

...

...

...

...

...

...

...

...

...

...

...

張道人橋 城東北

板橋 城北七

斤溝橋 城北五

蒲溝橋 城北八

龍泉寺橋 城北六

登家橋 乾隆十二年知縣楊日瑛用帑重建木橋

蘇家橋 乾隆十二年知縣楊和瑛用帑重建木橋

和家渡 城西

普家渡 城西

登家渡 城西北

鄭家渡 城西北

白家渡 城西

王家埠口 城西北

焦家埠口 城東二

漁孫埠口 城東二

馬家埠口 城東二

馬家埠口 城東二

王家埠以上六渡俱涉河焦家渡以下四渡

河

秦秋興作必書重民勿也然則不與者特設試焉

蓋與梁徒枉必以城成者對乎民無勞無怨用民之

力正所以重民之力也予意如昔對吾人道路之不

易及相鄭乃以乘與許人于與民讓之長民者遵先

王之政擇可勞而勞之豈與夫擅興雜役者同日而

語哉

鎮市

舊縣集

縣北八里臨沙河來為泰和縣居民稠繁商賈

第 市也

倪邱集

縣北六十里臨茨河即倪寬故里

元壩集

縣東北四十里臨茨河即古百尺鎮也

界溝鎮

縣西北六十里即界首鎮

傅橋鎮

縣西南十一里

十里溝集

縣西北三十五里今改為三洲集

稅子鋪集

縣西北三十里舊有社學便民倉基址

蔡家廟集

縣西北四十里

蔡家廟集

縣西北七十里

李興集

縣西北八十里

清泥溝集

縣西北九十里

黑虎廟集

縣西北四十五里

雙浮屠集

縣西北三十里舊有海羅寺姑嫂二

人為尼各造七級浮屠一座嫂造者與寺俱廢姑造者至今存高數丈亦一異跡也

港溝集

縣北四十里

斤溝集

縣西北六十里

三塔集

縣東北三十里

北雙廟集

縣北七十里

胡家集

縣西北十五里

蒲溝集

縣北七十里

澗河集

縣北九十里

墳臺集

縣東北七十里臨茨河有社學便民倉址

東西良善店

縣東北俱三十里

柘店

縣東三十里

三家店

縣北七十里即桑家店也

張冊店

縣西北七十里臨茨河有社學便民倉址

龍窩店

古者日中為市利民用也太和鎮集水陸皆通百貨
華止在抑制強橫之徒使遠客得安其生業願藏于
市民利不窮矣

寺

與國寺

城東門內景泰甲戌年建時因
掘地得斷碣與國二字故名

天宮寺

縣東三
十里

海潮寺

縣西北
五里

龍泉寺

縣西北
六十里

金佛寺

縣北六
十里

三塔寺

縣東三
十五里

元墻寺

縣東北四十里嘉
祐年建有碑記

黃章寺

縣西北七
十五里

張馬寺

縣北六
十里

海眼寺

縣北三十里詳
見雙浮屠集

化古寺

縣西北
七十里

文崇寺

縣北六
十里

栢林寺

縣西北
六十里

文通寺

縣東北
六十里

磚橋寺

縣西南
五十里

彌陀寺

縣西二
十里

黃崗寺

縣東三
十里

廣惠院

縣北元墻集
嘉祐八年建

清華觀

縣東三
十里

玉皇廟

縣治
西北

光武廟 縣西北七十里 關帝廟 一在城治北 一在西門內 其在西門內者

乾隆十五年知縣成兆豫暨 紳士捐資建 置三代祠三間

蔡家廟 縣西北三十里 黑虎廟 縣西北四十五里 洪武初有虎立廟 禳之

西齊王廟 縣北六十里 齊州刺史後 楊師厚常為

小娘子廟 縣北二十里 有龍化猪 旱民物

浣紗女廟 在縣西門外 女馮氏 邑之 伍子胥 楚奔吳 道由 和迷津 渡 吳王 招示之 胥 嚙

勿泄女 遂投水死 人因為立廟 今廢

馬神廟 在西門地廣七畝 五分基在廟廢

劉猛將軍廟 與馬神廟並 入蠟祠舊過

城隍廟 乾隆十五年知縣成兆豫教諭 吳中 最訓導 洪朝元 紳民捐資重修

水神廟 在城西 沙河崖

火神廟 在東 郭外

土地祠 在縣治 大門西

漢二賢祠 在縣治大門東 倪寬 范滂 地

忠孝祠 在東門內 雍正五年建

節義祠 在北門內 雍正五年建

古蹟

潁陽城 縣東北三里 丘廣 萬壽城 縣東北四十里 即 元 墻集 宋縣治 故址

猶存

細陽城 茨河之西 漢縣治

信陽城 縣西北 六十里

宋王城 縣北七十里 漢建武十三年封殷侯孔安 為宋王都 此附近有塚時呼為宋王塚

倪邱 縣北六十里 半壁如削 西枕茨河中 高數仞 河水衝其半時呼為半坡 古塚 漢倪寬之墓 寬當秦火之餘 帶經而鋤 表章遺經 有功道 統元二年 知縣劉珣建祠于邱上 祀之 董其事者 著其張室

經鋤榜 在倪邱旁 以公微時帶經而鋤 故建此樓 今廢

彭邱 縣北三十里 茨河之陽 高三里 人追慕之 故建此樓 今廢

還邱 縣東北三十五里 在次河中 形如龜 建寺于背 河水環流

望高塚 縣東北 五里 固心塚 縣北三十一里 元末 固心塚 縣北三十一里 元末

幼穢娘塚 在縣治東南 隅有女子 美而巧 時人詠曰 太和縣第三鄉 出他幼穢娘 因名其塚

豹平章墓 縣東一里 元至正間 任平章事 豹高墓也 高孤忠 敢言 不畏權勢 幼穢娘 諱字羅 屢受特

王司寇墓 在崇文門外 公諱廣明 正統九年 遣行人諭 祭葬 文曰 卿以儒術 發身 敬慎 庶勤 才猷 偉

著幽耳 目之官 出掌 方面 嘉譽 升聞 進佐 地官 益修 厥職 方隆 委任 遽聞 訃音 眷惟 賢能 良用 悼念 特命 有司 率葬 川若 始終 之 義 卿 其 有 知 服 茲 諭 祭

人心之良感物而動 故西望穆陵而思桓公 尚父之 烈北俯濰水而慨淮陰之功 弔其不終 蓋古人得矣

有蹟存焉 觀其蹟 思其人 有不容已者 和古蹟 散見

烈北俯濰水而慨淮陰之功 弔其不終 蓋古人得矣

有蹟存焉 觀其蹟 思其人 有不容已者 和古蹟 散見

烈北俯濰水而慨淮陰之功 弔其不終 蓋古人得矣

有蹟存焉 觀其蹟 思其人 有不容已者 和古蹟 散見

烈北俯濰水而慨淮陰之功 弔其不終 蓋古人得矣

於寒烟衰草中皆采而志之亦欲以興起生於斯遊
於斯者之善心非徒博物備覽已也

