

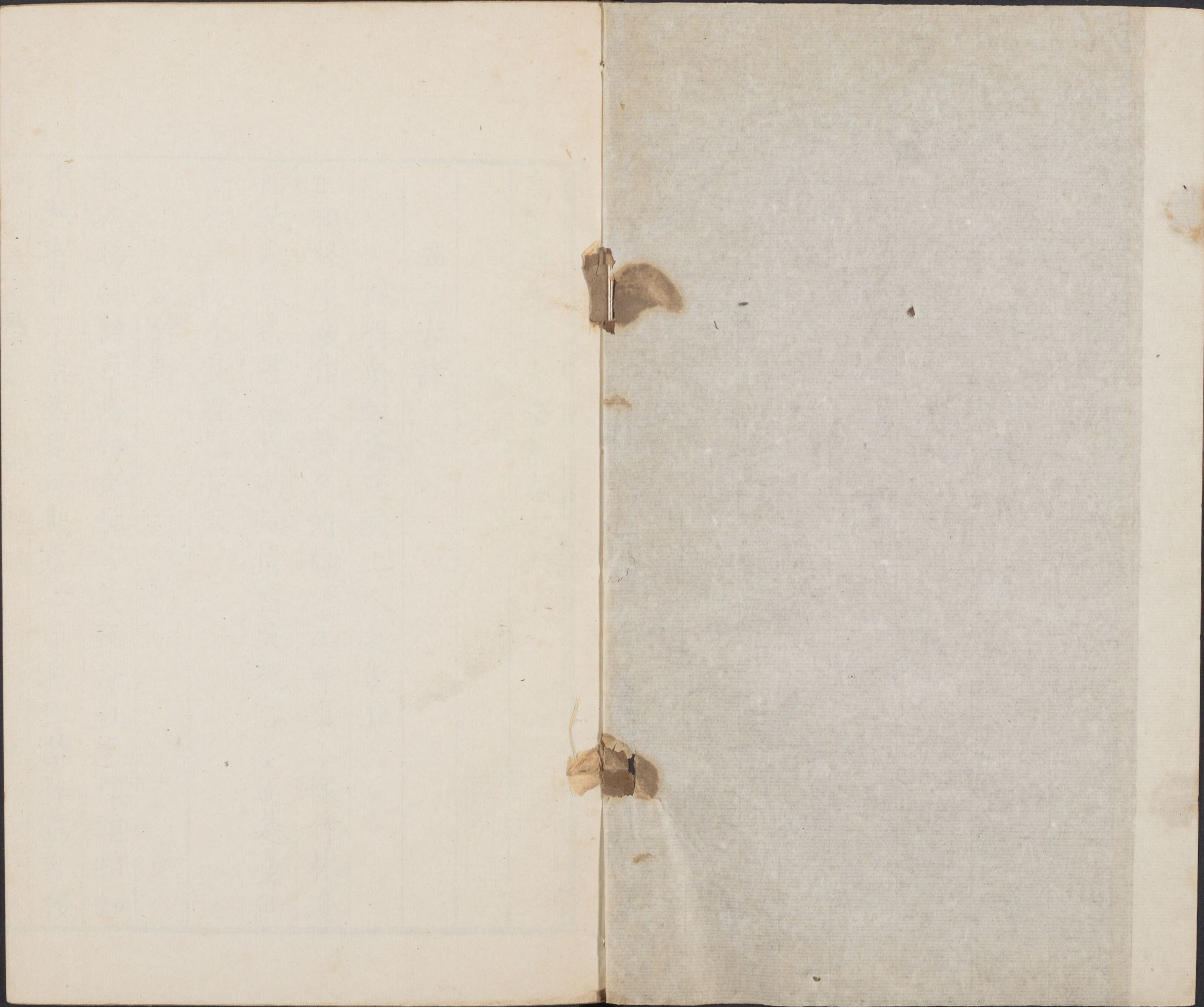
Ch L 5402.2/2902.8 B

4

CHINESE-JAPANESE COLLECTION  
HARVARD COLLEGE LIBRARY  
FROM HARVARD-YENCHING INSTITUTE

5404/2902 B

JUN 28 1932



高季迪先生大全集卷之六

五言古詩

賦得真娘墓送蟾上人之虎丘

色相終壞滅佳人能久妍  
斷碑山寺裏小塚竹林邊  
蘭葉春風帶苔花暮雨鈿  
情畱吳苑客夢逐楚臺仙  
高僧方宴坐身在散花天

友竹軒

世人務結託車馬紛交馳  
言笑笑雖強歡衷懷詎相知  
中林有君子淡然夙與期  
虚心兩無阻榮悴焉可移



朝尋披煙逕暮對褰風帷非君此爲偶誰共歲宴時  
遷婁江寓館

寓形百年內行止固無端我生甫三九東西宜未諳  
去年宅山陞今年徙江干野性崇儉陋經營唯苟完  
閒窗俯平疇幽扉臨遠湍豈忘大厦居弗稱非所安  
披榛始來茲霜露淒以寒誰云遠親愛弟子相與歡  
室中有名酒歲暮聊盤桓

雪夜懷周著作

燈照竹林雪寢齋寒更空窗間成獨坐遙想故人同  
不有孤吟興寧度此宵中

登西城門

登城望神州風塵暗淮楚江山帶睥睨烽火接樓櫓  
并吞何時休百骨易寸土向來禾黍地雨露長榛莽  
不見征戰場那知邊人苦馬驚西風笳鳥散落日鼓  
嗚嗚城下水流恨自今古

期家兄宿東湖民家不至

東湖欲上月寒鳥已棲煙何處相期宿柴門汀樹邊  
未嘗新漉酒猶望遠來船誰信姜肱被今宵還獨眠  
送陶兵曹之越

高齋掩林雪獨卧玄景暮夫君定何聞此日勞我顧

清言一歡然孰云昧平素方期締深約幽抱終以布  
胡爲遽嚴裝明發首東路手持三公檄新辟當遠赴  
薄祿豈足羈知君爲親故况茲句踐邦山水夙所慕  
湖月夕棹來谷迴寒鐘度畱滯自成悲無因共遊鷺  
豐城余君夢彩堂  
楚客身未歸悠悠念庭闈濤江雖云廣莫阻魂夜飛  
秋陰天無星猿叫楓樹稀家山倏已到不失舊路微  
宛然在高堂獻笑試舞衣焉知空館曙鐘動殘燈輝  
難追夢中歡益發覺後唏誰能傅爾翼遠去成相依

過東氏廢園

人間樂事變池上高臺傾歌堂杏梁壞射圃菜畦成  
不見妓釵影詎聞賓履聲來斯欲攄抱念昔反傷情

送倪雅

交游結深歡離別生遠念聊持毛子檄暫脫劉生劔  
南風柳下亭杯動江色灑山遙馬望驛日落蟬鳴店  
此去漸成名驅馳君勿厭

同徐山人賁過妙蓮佛舍訪王主簿

逸人如高僧傲吏同隱尉閨房對清夏共挹池荷氣  
煙帷棲鴿馴風鐸驚禽畏明日雨還來山櫻當熟未

題帶經漂麥二圖

朝鋤東臯土暮鋤西陂側釋耒讀遺經欣然此休息  
因觀舜稷事耕稼寧辭力  
田中刈麥罷把卷忘其疲風雨忽云至千穗漂無遺  
於書苟有得歲晏何憂饑

秋日山中

山澤含霧雨偶來若居夷我無遠遊志何與親愛離  
暑退初可喜秋來轉堪悲壯顏豈草木憔悴同此時  
中心與百憂日暮如有期悄悄出空宇悠悠適荒陂  
阨窮勿復歎天欲昌吾詩

宿幻住棲雲堂

窗白鳥聲曉殘鐘度谿水此時幽夢迴獨在空山裏  
松巖畱佛燈葉地響僧履余心方正寂無使羣動起

送賈鳳進士

新逢洛陽客握手共遊般如何異鄉土乃得此交歡  
相逢既不易相違亦良難驅馬夕云返北風野多寒  
登高望山川浮雲杳漫漫羣獸相號呼哀音摧心肝  
遊子念高堂歲晚身得安人生如蓬萍飄流無定端  
重合諒有日長歌聊自寬

寄王七孝廉乞猫

鼠類固甚繁家有偏狡獪厥質亦陋微朋聚工造怪

舞庭欲呈妖憑社期免敗饒同善飯頗暴比橫行噲  
倉偷自詫肥穴竄寧辭隘唯思淮南舉不悟河東戒  
嗟余守窮僻有屋如敝廡公然肆相欺遠告來別界  
嚶嚶鳴橐頻宰宰緣幙快伺暗忌燈然聞腥喜餐餲  
空牀印凝塵高壁墮墮塊核遺槃果止汁覆罌齏壞  
轟霆駭怒鬪急雨疑流嘍書殘費補妝裊澆煩烘曬  
入廁客驚吁守舍奴憂誠豈無老烏圓昔壯今何憊  
不修司捕職垂頭象瘖噴難求許邁符莫具張湯械  
尋蹊漫設機薰隧徒吹謫遂令不眠人中夜長抑噫  
君家產銜蟬許贈不以賣願得縱驅擒淨若刈菅蒯

盡殺豈匪仁去害容少懈高枕幸無苦君惠當再拜

送客之海上得誠字

卧廢困田子抱關老侯生豈無一時辱終有千載名  
子亦屈身者薄祿非所榮結歡誰云淺一杯吐衷誠  
艱難我何托所托在友朋平生不傷離此離骨爲驚  
白日川上沒歌作變徵聲明朝欲觀海浩蕩逐東征

冬至夜坐懷周記室

夜聞鶩鴻來一室寒且靜明朝日長至夜漏方最永  
淒淒霜塗階皎皎冰入井故人昔同宿杯酒笑相領  
年運方重周歡事忽盡屏別離孰無有爾獨限殊境

達曙恨難裁殘燈兀孤影

賦永上人紙帳

剡藤裁素幃坐使諸塵隔冬室自生溫寒窗屢驚白  
不隨直省被長覆棲禪簀思曾雪夜時宿伴山中客

初開北窗晚酌

時寓江上外  
舅周隱君宅

春暄罷淒風朝始開北牖青山入吾座不異延故友  
自掃榻上塵琴冊列左右悠然坐其間傲兀醉杯酒  
况當江花落微雨斜日後遠見帆度川高聞鳥鳴桺  
孰云非吾廬居止亦可久人生處一席累榭復何有  
幽懷悟澹泊末事辭紛揉更擬長夏眠風期結陶叟

夏日與高廉遊無量佛院還憩王隱君池上  
久卧困炎燠煩抱思一浣霽雨留暫涼言出欣子伴  
悠悠去景得稍稍來迹斷已尋名僧廬復謁高士館  
蒲荷共南風池上新葉滿步陰覺衣輕汲冷嫌綆短  
幸無塵中役樂此林下欵鳴蜩嘒斜陽歸駕猶可緩

曉起春望

今朝有春意原野晴始綠疎花未破煙新禽稍鳴旭  
物情各欣榮客意胡刺促居閒厭寂寞從士愁羈束  
兩事不可齊人生苦難足安得長放歌花開酒醅熟

陳氏秋容軒



西郊莽迢遞川樹凝煙景雨過落紅葉斜陽半江冷  
蟬鳴山欲暗鴈去天逾永孤客對蕭條應知鏡中影  
瞻木軒

道士李玄修所居庭有凌霄花依樹而生近  
樹伐而凌霄獨存因以名室求予賦詩

凌霄託高樹引蔓日已長纏綿共春榮幽花藹敷芳  
高樹忽見伐無依向風霜亭亭還自持柔姿喜能強  
君子貴獨立倚附非端良覽物成感歎爲君賦新章  
雨中遣興

積雨坐無悶端由便寂寞好鳥不頻啼閒花自遲落

行園每度徑望岫時登閣只此可終期何當有樽酌

題方厓師聽秋軒

西澗獨趺處涼飈度虛閣秋從夜深來流音滿林壑  
初鳴忽澎湃稍定還蕭索月下暗禽翻窗間危葉落  
上人習靜定談籟笑南郭喧寂兩無聞星河在寥廓  
與內兄周思齊思義同過僧浩西齋夜酌

雨過月在花疎鐘閉禪舍幽僧與逸人對酌明燈下  
園樹稍辭春池蛙正鳴夜嘉會莫蹉跎流年易傾謝

萱草

不見堂上親空樹堂下草夏來風雨繁離披數叢老

日暮欲忘憂，寒芳轉傷抱。

月林清影

疎林逗明月，散亂成清影。流藻舞波寒，驚蚪翔壑冷。  
雲來稍欲翳，風動紛難整。圓魄忽西傾，愁看墮空境。

春草堂

靡靡堂廡草，託根近華楹。膏露旣灌芳，惠風亦揚馨。  
匪蒙陽和力，孰使微物榮。中天駛景流，青節坐易盈。  
但憂德澤遠，豈惜憔悴并。願言相蔓結，遮彼春逝程。  
寸心雖難報，拔去還當生。

次韻內弟周思敬秋夜同飲白蓮寺池上

月出露已白，荷花香滿池。高僧愛清夜，畱客坐題詩。  
竹動鳥驚夢，草涼蟲語悲。閒齋一瓢酒，應不負幽期。

聞鐘

迢迢煙際發，隱隱巖中應。初來覺寺遙，乍歇看山暝。  
惆悵未眠人，空齋幾迴聽。

詠雨酬張進士羽見寄

珠碎復絲輕，颺迴乍拂楹。望中來曉峽，愁裏度秋城。  
莎溼蛩應冷，荷響鷺還驚。聽絃知瑟潤，卧簟覺幃清。  
一覽停雲句，離抱轉難平。

徐隱君陋居

脩途息往駕環堵老所依蕭條窮巷中故人亦來稀  
交交風雨侵翳翳蓬藿圍局促不苟厭暫出復來歸  
名都列飛甍煥耀朝日輝爽塏豈不慕終憂蹈危機  
心舒體自適道在願無違茲焉樂飲水回賢良可希

西園曉霽

積雨淹夏半始晴園景饒高林上初日遠水泛迴颺  
餘情萱際蝶新響樹間蛭詎必勞觴詠煩憂坐已銷  
題畫鷹得嘯字

高風動古壁竦立見蒼鷄軒然欲飛揚嗟此粉墨妙  
秋筋束老骨天寒勢逾矯腦枯草中兔氣盡櫪上驃

健鶻雖百餘凡材豈同調乾坤正肅殺怒氣號萬竅  
大野開平蕪悲臺落殘照荒城有妖狐夜作猛虎嘯  
為君試一擊壯士慙勇剽安能飽拳肉側翅隨年少

哭王隅

車行一輪摧鳥奮一翼傷人生失輔友誰當共提將  
相逢豈無人不獲如子良朝遊羣彥林夕棄萬鬼鄉  
春風吹南原百草萋以長呼君不歸魂割我欲斷腸  
豈不悟生滅情至諒難忘

池上晚

春晚思悠悠閣前池水流新蒲風葉響如對野塘秋

野塘前歲路已隔歸舟度鳥下獨回頭青山杳然暮  
醉歸夜醒聞雨  
覺來聞雨聲燈輝耿殘夜窗間有危葉暗助蕭蕭下  
不記醉歸時寢齋如客舍

夏夜起行西園

夜熱不能寐起步中庭前舉頭望高旻離離衆星躔  
欲推理亂象天道幽且玄長歌來涼飈驚鳥北林顛  
此時層城閉悄悄萬室眠誰復相與娛淡月孤光懸  
師子林池上觀魚

穿蒲尾獨掉唼蕒口羣仰波平沒見痕池靜跳聞響

漁鼠已免捕僧孟每分養落日意無驚識我臨流賞  
和張羽懷吳興舊遊之作效其體

城貫綠川長朱閣映飛梁鶯嬌山唱度蓮豔水嬉張  
花童搦翠管桑婦挈銀筐若谿酒脂碧顧渚茗旗香  
擇勝事未厭驚亂意俄傷回看舊遊地秋草變淒涼  
送沈徵士鉉歸海上

我友張國士短若婁君卿家無一金產所結皆豪英  
去年東方來向我道爾名相逢真甚都座客爲之傾  
高標華月出雄辨流泉崩時方尚權謀處士皆振纓  
諸侯致幣聘公子將車迎爾獨念滄洲扁舟問歸程

翩翩冥飛鴻影過海上城儻見魯連子殷勤煩寄聲  
重午書事

采蒲臨綠波團扇送涼過越客爭標渡荆巫弭節歌  
家醕憐浮玉宮衣憶賜羅今年兵氣惡朱符佩更多

東白軒

昔宿東峰顛長夜何曼曼起看玄景晦冰雪積未泮  
翻翻驚濤瀾黝黝失星漢悲風吹木石澎湃而凌亂  
太陽淪朱光陰火吐微煥山精與罔象乘暗出遊翫  
前巖挂猴猱後嶺起鴉鶴一時互號叫哀厲客腸斷  
芒芒禹九州下視莫能判如身墮幽都涉水濟無畔

晴粉朝英墜涼瓊夏葉舒鳥啼高樹早蟾轉薄疏虛  
朱弦未薦曲彤管屢題詩坐恐銷華澤商次起前除

遊城西得艷字

軍旗表山柵商鼓喚津店稻黃雲有香楓赤火無焰  
賞懷誓飲償眊目擬窮占思畋已繫韶欲賦更橫槩  
煙開象極泮波溢類洪墊壞宮茨被垣棄壘葑漫塹  
晨吸鷓鴻多秋腥鱸蟹贍吼鯨報僧粥卧獸衛官窠  
揖道訛語談暎籬陋妝覘池開沐女盆石拔鬪夫劔  
竿危鬧鈴響紗古幕燈艷時艱遊總稀歲稔酷饒醞  
探囊出奇蒐抨弩脫浮念一覽一興嗟再到再忘厭

吟將嘯後賡歸用棲鵲驗壑虛哀商叩嶺豁初魄閃  
盲盲聽鳴鐘翩翩戒還鞞興清逼林淒醉纈眩湖灩  
顧標山已違入郭塵復染幽景慮遂逋拙詞紀姑僭

下將軍墓

胡馬飲洛川皇輿寓江左宰輔失良圖國門屢興禍  
惡木不可植猛獸終難馴冠軍歷陽來白日飛黃塵  
兵叩西陵關火焚大桁口虎旅方敗奔六宮竟誰守  
卞公仗戎鉞勇氣超常倫立朝素正色臨難仍捐身  
落日百戰餘裹創領殘卒父子誓除兇一朝共淪歿  
當年尚浮虛風俗變縉紳誰知効節者不在清談人

金烏在地底其出疑可喚雄雞棲高樹凍噤不振翰  
君家有層軒不異泰山觀扶桑拂檐楹咫尺海東岸  
酒醒四鼓發暘谷已昇半紛紛物象出稍稍涼暄換  
如盲得復明毫末皆可看山中舊所聞寂默應屏竄  
何當此借榻夙興不待盥共賓羲和車一觀天下旦

賦得姑蘇臺送賈文學麟

城上聞啼鴉臺前見遊鹿悠悠畫簾影薄暮澄潭曲  
雲隨歌舞散日與興亡促美人不歸來湖水春更綠  
思君別後登應盡天涯目

聞晚鶯

時在圍城中

昨歲聞孤嘯綠陰山院行今朝寢齋雨重聽獨含情  
西澗多喬木何爲亦到城

西齋池上三詠

葵花

豔發朱光裏叢依綠蔭邊夕同山薜落午竝海榴燃  
幽馥流珍簞鮮輝照藻筵羣芳已謝賞孤植轉成憐

荷葉

楚服新裁得吳冠舊製成圓應間荇菜密欲翳蓮莖  
聲中亂雨至陰下一魚行桂棹還思折江南日暮情

桐樹

石頭義旗來天狼夜流血冊贈極哀榮千秋表忠烈  
六朝卿相塚無數青山根至今行人過但拜將軍墳  
馬鬣封未平龍泉氣猶發惆悵望松楸一杯奠寒月

綠水園宴集

平居寡良會艱哉况茲時幸逢金閨英中筵接光儀  
名園過修楔景麗春陽熙綠芷榮曲沼朱華敷廣墀  
情宣寄高文憂襟爲之披觴來不敢訴慮此朋歡虧  
何以淹返旆頽光願遲遲

答宋南宮見寄

時寓江上

棲寓豈高遁偶家南渚濱雖欣遠物累終悲寡交親

拏舟近入郭言欲訪故人叩門子不在思懷竟難伸  
歸來掩蓬廬幽卧屬始春風暄柳意動雪霽禽聲新  
孤遊盼芳物尊酌孰與陳念昔文翰場弱蹤繼清塵  
鳴絃東閣夜飛蓋西園晨茲歡與年徂憔悴兩未振  
朝蒙枉瓊藻慰我佇慕勤深情寄妍詞不殊握中珍  
居屯在守志養素豈辭貧裁章以少答此道願無淪

夢梅堂

寢齋掩殘雪幽幔燈微皎不知南澗濱魂與春縈繞  
初迷月入樹忽斷風驚篠餘馥悵難尋空山鶴鳴曉

送程校理遊江上

風亭裊離管草綠江水暮送此南浦人孤帆雨中渡  
別傷足自緩前驛花滿路春叢戀山鷺晚絮迷汀鷺  
我今獨愁居芳月誰與度佇立望遙波相思積煙霧

僧齋聞雨

寂寂初罷語悠悠未成眠高齋有春雨夜半落燈前  
已傷花委樹復念水盈田老衲獨無聽繩牀方坐禪

懷徐七

哀鴻已鳴渚落葉初覆陌故園當授衣却思遠行客  
客行日已遠我思日已積東南望歸棹鳥去煙波夕  
憂來不成言滿抱空戚戚豈無一尊酒黃花爲誰摘



四柏

堂前四小柏羅立二尺長始栽附南墀遠移自東岡  
春夏衆草芳翳沒成久荒低枝網蟲縣暗葉螻蟻藏  
不沾夕露氣每隔朝陽光我病廢芟理覽之屢彷徨  
玄冬戒嚴候迅風激飛霜蕪穢忽自除鬱然露蒼蒼  
恍若羣梟散鷓雛得翱翔乃知受命正雖弱自可強  
循步賞勁色撫攀挹微香幸得依我居勿令縱牛羊  
他年培養成凌雲孰能量後彫誠足貴早厄庸何傷

西臺慟哭詩

越人謝翱嘗爲宋丞相文山公之客公死之

十二年登釣臺祭公以哭自爲文識其藁曰  
西臺慟哭記東陽張兼持示求詩僕感其誼

遂賦一首

我我子陵臺其下大江奔何人此登高慟哭白日昏  
哀哉宋遺臣舊客丞相門丞相旣死節有身恥空存  
北望萬里天再拜奠酒尊陰雲暮飛來恍如載忠魂  
所哭豈窮途中抱千古冤上悲宗周隕下念國士恩  
淒涼當世事感慨平生言空山誰知哀惟有猴與猿  
豈不畏衆驚聲發不忍吞人言天有耳此哭寧不聞  
願因長風還吹此血淚痕往墮燕山隅一灑宿草根

田橫去已遠茲道不復論作歌悼往事庶使薄俗敦  
見耕者

茲晨有佳興挈杖行遠墟春犁稍已出土脉向煖舒  
嚶嚶鳥轉谷瀏瀏泉鳴渠歲功自茲始爲農亦良劬  
而我情四體偃息在弊廬飢匱固當爾無爲歎踟躕  
雨中書湖上漁家壁

漁舍煙不起瀟瀟雨初暝孤客與羣鷗寒依葦間聽  
山昏望易失波動愁難定歸思滿蒼茫空憐去帆迴  
同杜二進士晚登潘氏樓

靄靄川樹暝夕陽忽然收林間一鐘來隴上衆未休  
維榜漁石邊尋我棲寓儔本期散憂懷攜手登此樓  
那知見遠色蒼茫轉成愁幸茲有尊酌雖晚爲君留

送家兄西遷

昔別歸有期此別去何極西遷屬事變咎責非已得  
家貧無行資空橐辭故國匆匆逐徒旅宛宛謝親識  
牽攀不能留慟哭野水側離鴻爲迴翔浮雲暮愁色  
別時雖云苦未若別後憶願行勿憂家養親自我職  
殊方氣候異炎霧秋未息委命毋怨尤長年強餐食  
至蓮邨

昔愛茲里幽誓將構蓬廬孰云墮世網重到十載餘

喪亂喜獨完煙火靄舊墟柴門在深巷落日榆柳疎  
鄰翁念契闊攜筐饋雙魚苦問客何事顏色與昔殊  
焉知涉艱難多戚長少娛貧賤非所恥中情在閑居  
願翁勿相誚終當遂吾初

雨中登白蓮閣望故園

亭亭高閣上渺渺清川曲日暮靄羈愁薜蘅雨中綠  
聞鐘僧已返荷笠人猶牧歸棹獨難尋江南望雲木

尋照公

遠尋林下僧不識林下路隔雲孤磬響因到緡經處  
相對竟忘言夕陽在祇樹

江上過丁校書宅畱飲

迂櫂入浦洑言尋故人扉雞鳴邨樹煙寒旭景尚微  
子起罷理髮相延闈中闈雅詞旣云宣濁醕亦以揮  
幸茲竟日歡一浣積慮非尚慙有羈牽暫會復遠違  
臨流送我還迴颺夕吹衣亂來人情改高誼似子希  
儻不終憚煩卜鄰遂相依

遊靈巖賦得越來谿

越女遊未去越兵嗟已來青山舊谿上無復見樓臺  
過客空惆悵荷花秋自開

立春前一日喜雪

一冬纔見瑞三白詎須頻未嫌遲送臘唯憐預占春  
積砌猶殘凍妝苑已芳辰畱更明朝落梅花欲鬪新  
移家江上別城東故居

人情戀故鄉誰樂遠爲客我行豈得已實爲喪亂迫  
淒淒顧丘隴悄悄別親戚不去畏憂虞欲去念離隔  
雖有妻子從我恨終不釋出門未忍發惆悵至日夕

雨中客僧舍

客夢方暫適竹間風雨驚起登林端閣迢遞望層城  
景寒川樹疎野晦原煙平不邀釋子語何以緩羈情  
見花憶亡女書

中女我所憐六歲自抱持懷中看哺果膝上教誦詩  
晨起學姊妝鏡臺強臨窺稍知愛羅綺家貧未能爲  
嗟我久失意雨雪走路岐暮歸見歡迎憂懷每成怡  
如何屬疾朝復值事變時聞驚遽沈殞藥餌不得施  
倉黃具薄棺哭送向遠陂茫茫已難尋惻惻猶苦悲  
却思去年春花開舊園池牽我樹下行令我折好枝  
今年花復開客居遠江湄家全爾獨歿看花淚空垂  
一觴不自慰夕幔風淒其

東陂路上阻水

不覺去邨遠蕭蕭柳間步江雨夜來多春流稍侵路

寒裳自可涉不待漁舟渡

獨酌

白日下遠川寒風振高柯蕭條掩關卧暮雀忽已過  
我有羈旅愁鬱如抱沉痾起坐呼清尊獨飲還獨歌  
一斟解物累再酌廻天和數觴竟復醺翻恨愁無多  
所以古達士但飲不顧他回頭向婦笑戚戚終如何

同杜徵士寅過南渚赴朱七丈招

五月燕雛飛絲成桑葉稀相逢總羈旅白苧未縫衣  
扁舟喜同載晚渡滄洲外樹失潮氣昏沙喧雨聲大  
將迷路却通窈窕復蒙蘿果熟皆梅子禽啼盡郭公

兵戈苦未息莫歎猶爲客此去醉誰家江邊主人宅

始聞夏蟬

翩翩纔得蛻咽咽未成喧翳葉誰能見南風綠繞軒  
乍驚變節物還念別郊園何待當秋聽方令羈思繁

贈斲苓者

山田不生苗零雨空漑之歲宴窮谷中何以療我飢  
青青萬丈松兔絲絡其枝不知何樹下乃有千年脂  
朝行西澗濱暮行東岡陲荷鍤偶遠樵言尋亦良疲  
鑿彼土石間得此瓊瑤姿香因清飈發色藉玄泉滋  
嘗讀炎帝編徵功實多奇天和滌煩滯靈味扶殘衰

詎必勞悲歌去采商顏芝歸來拾荆薪炊之作晨糜  
八珍豈不美素餐懼可嗤服斯待輕舉往與仙人期

我昔

我昔在家日有樂不自知及茲出門遊始復思往時  
貧賤爲客難寢食不獲宜異鄉寡儔侶重僕相擁持  
天性本至慵強使賦載馳發言恐有忤蹈足慮近危  
人生貴安逸壯遊亦奚爲何當謝斯役歸守東岡陂  
將往海上舟行值雨投僧舍

沙響聞雨來中途生旅愁遙尋晚林磬暫駐寒塘舟  
窗下一僧老竹間諸鳥幽誰言阻遠去翻使得佳遊

暫歸鳴珂里舊宅

故廬在東里久出喜偶旋景物亂後非行觀一悽然  
荒榛寒園逕流塵蔽堂筵念茲經營初勤苦唯我先  
蕪壤棄弗守顧已誠有愆雖懷首丘願未絕遊方緣  
是主乃如客暫來靡畱連日暮復遠去哀抱將何宣

江上晚晴

江虹斷雨脚返景明墟里宿鳥亂歸邨幽人獨臨水  
漁舟隔浦飯煙火蘆中起聞吟望遠岑緩步尋芳芷  
此夕遇新晴憂懷偶然喜

與王隱君宿寧真道館

松下禮真罷鶴鳴暮壇空偶來古仙居欣與靜者同  
玄言不知還遂宿琳館中蒸菌沃芳露焚蘭度微風  
山瓢瀉未盡月出秋林東語化衆妙歸探元萬緣窮  
不與至道俱何以超妄蒙願從希夷遊稽首青牛翁

送珪上人

曾來看江雨同倚香臺上師今西去遙還上香臺望  
淮山暮鐘起楚水春帆漾來去本隨緣分攜莫惆悵  
冒雨暮歸過白沙湖

天寒滿湖雨獨棹東歸急遙望水邊邨蕭條暮煙溼  
家人應候我深暎柴扃立

送袁憲史由湖廣調福建

只謂遠遊苦寧知遠遊樂君今萬里歸顏色殊不惡  
自言楚帆開初別鳳凰臺采石月下過匡廬天際來  
試沽彭澤酒憔悴陶家柳最愛小姑妍臨行復回首  
遠逐繡衣遊閒登黃鶴樓千峰漢陽晚一鴈洞庭秋  
西上荆門渚銀釵見巴女歌斷竹枝詞江陵夜風雨  
看盡幾多山今朝始得還秋風吹驛騎又欲度閩關  
閩關聞更好瘴霧晨收早椰子美如漿蘭花多似草  
嗟余戀故鄉不肯涉津梁把酒看君去相思空斷腸  
宴顧使君東亭隔簾觀竹下舞妓

美人竹下舞醉看隔簾櫳彷彿瑤臺子遊戲綠雲中  
玉鈎正蕩月羅袖忽驚風莫逐青鸞去尊前樂未終

夢遊仙

夢騎蒼麒麟手持白玉鞭長風八萬里夜入通明天  
正逢絳闕開謁帝陪羣仙飄飄紫霞珮杳靄青霓旃  
命與衛叔卿共讀金縢篇玄文不可識謫歸一千年  
驚寤忽長歎虛空但雲煙

獨遊白蓮寺池上看雨

輕衣忽變冷池雨來清夏圓文細細生密響條條下  
荷披魚躍起樹靜禽鳴罷賞淡自忘還非因與僧話

贈薛相士

至正辛丑嘉禾薛月鑑過予求詩  
因贈

我少喜功名輕事勇且狂顧影每自奇磊落七尺長  
要將二三策爲君致時康公卿可俯拾豈數尚書郎  
回頭幾何年突兀漸老蒼始圖竟無成艱險嗟備嘗  
歸來省昨非我耕婦自桑擊木野田間高歌誦虞唐  
薛生遠挈舟訪我南渚旁自言解相人視予難久藏  
腦後骨已隆眉間氣初黃我起前謝生弛弓懶復張  
請看近時人躍馬富貴場非才冒權寵須臾竟披猖  
鼎食復鼎烹主父世共傷安居保常分爲計豈不良  
願生毋多言妄念吾已忘



高季迪先生大全集卷之七

五言古詩

曉卧丁校書西軒

窗月淡欲失  
曩曩逼初曙  
屋外鳥聲多  
應知有嘉樹  
殘香掩幽寢  
末事澄紛慮  
頗似宿東巖  
僧齋竹深處  
水上盟手

盟手愛春水  
水香手應綠  
泫泫細浪起  
杳杳驚魚伏  
惻悵坐沙邊  
流花去難掬

贈漫客

畸人誠達生，聳叟亦曠士。漫客乃其徒，放意在雲水。  
有山即漫游，有竹仍漫止。漫吟不求工，漫飲不須美。  
與物無畱情，所適皆漫爾。人生本漫寄，何事紛戚喜。  
與子作漫交，逍遙論茲理。

書睡甚適覺而有作

閒居况懶拙，盡日無營爲。掩室聊自眠，一榻委四肢。  
向暄思益昏，南窗滿晴曦。吾神誰能繫，八表從所之。  
殷憂常苦縈，茲焉忽如遺。有身不自省，此外安得知。  
覺來鄰雞鳴，已過亭午時。如遊釣天還，至樂不可追。  
我意在有適，寧顧朽木嗤。猶勝夸毗子，塵中爭走馳。

秋日端居

秋意日蕭索，郊園霜露餘。出遊無山水，聊復守吾廬。  
巷轍久已斷，山瓢仍屢虛。非甘寂寞者，誰樂此閒居。

夢鍾離兩兄

淮水去不極，淮山與偕馳。鍾離兩遷客，路遠歸何期。  
孰云歸無期，此夕乃見之。握手說辛苦，杯觴復同持。  
須臾忽驚別，我夢方自知。雖夢亦足喜，况乃歸來時。

雨中畱徐七賁

江寒宿雨在，落葉滿村溼。畱君繫君艇，莫犯風潮急。  
試問欲歸城，誰家借蓑笠。

看刈禾

農工亦云勞此日始告成往獲安可後相催及秋晴  
父子俱在田札札鎌有聲黃雲漸收盡曠望空郊平  
日入負擔歸謳歌道中行鳥雀亦羣喜下啄飛且鳴  
今年幸稍豐私廩各已盈如何有貧婦拾穗猶惇惇

晚步遊褚家竹潭

落日猶半野閒來潭上遊非因戀幽賞聊欲散煩憂  
澄波魚唼夕荒竹鳥吟秋不是愚溪上胡爲吾久留  
召修元史將赴京師別內

承詔趣嚴駕晨當赴京師佳徵豈不榮獨念與子辭

子自歸我家貧賤久共之閨門藹情懽寵德不以姿  
天寒室仍罄何忍遠去茲王明待細文不暇顧我私  
息息愧子勤爲我烹伏雌攜幼送我泣問我旋軫時  
行路亦已遙浮雲蔽川坻宴安聖所戒胡爲守蓬茨  
我志願裨國有遂幸在斯加餐待後晤勿作悄悄思

早發土橋

空山遠無驛逆旅聊可宿懷征候鳴雞燃帶續我燭  
僕夫昨行苦爛熳睡正熟呼之愧息息推車出茅屋  
高巖尚懸斗深谷未升旭欲亟去反遲怪石暗屢觸  
思當在家樂日晏始舒足胡爲此行邁霜露勞局促

王事靡敢辭非關狗微祿

車過八岡

上岡如登天下岡如決川勞哉挽車夫呀喘當我前  
兩轅鬪欲摧土石厲且堅我行閱其憊時下息彼肩  
雖非古羊腸實懼覆與顛如何道路子車來競連連  
白日已傾仄我行尚迴遑安得駕逸足平野超飛煙  
寓天界寺雨中登西閣

片雲出鍾山陰滿江東曉幽人閣上寒風雨啼鴛少  
紅塵禁陌淨綠樹層城繞不爲怨春祖離懷自憂悄  
送陳四秀才還吳

君是故鄉人同作他鄉住同來不同返惆悵臨分處  
手把長干花回望長洲樹恐起憶家心愁題送君句

送聯書記東歸

旅寓古寺間得與名僧居時因簡牘暇共諦楞伽書  
倚閣山暝後步廊月生初屢聞真詮妙一使羈棕舒  
茲晨別同袍言旋舊精廬飛雲自無滯愧我焉能如  
東浦秋正遙西齋夜應虛傷離固知妄相送聊踟躕

送禮部傅侍郎赴浙西按察

聖主想賢哲夫君歛來東姓名簡睿聽召對明廷中  
彷彿似其先夢寐相感通秉綸坐西掖曳履遊南宮

復輟要近居往試澄清功糾郡握使節炎天凜霜風  
顧余謬珥筆言笑獲屢同無端此分袂離抱何忡忡

對園柳

依依客園柳來時未堪折今看夏條長上有新蟬咽  
芳序惜推遷佳人念離別秋風莫遽起旅思方騷屑  
僕至得二女消息

我僕持尺書來自我故鄉讀書意未了呼僕問彼詳  
云我兩小女別來稍已長大女手摻摻窗前學縫裳  
小女啼啞啞走索瓜果嘗喜爺有使歸迎門各踉蹌  
我坐聽此言欲慰意反傷稍近尚爾思更遠何能忘

菊鄰

菊本君子花幽姿可相親清秋發孤艷似避東風塵  
采采霜露餘繁英正鮮新車馬不過賞相看但幽人  
幽人苦愛菊自是柴桑倫閒園誰與語叢栽四爲鄰  
入徑朝摘遠循籬暮觀頻一壺每對酌折花插盈巾  
殊勝處俗里歌呼醉遭嗔

出城東見古松流水坐憩久之

空潭寒無藻瑩淨涵青天長松百餘株扶疎繞潭邊  
我行值幽境坐賞忘歸旋清風似相娛西來忽謬然  
水動松亦鳴紛披復淪連羣鷗盡驚矯疑是龍吟淵

微瀾蕩餘暉流響散遠煙靜聽意已消何須撫徽絃  
安得卜此居一謝塵中緣朝來潭上坐暮向松間眠  
夜坐天界西軒

明月出東閣照我坐前軒諸僧夜已定寂寞與誰言  
煙漫螢微度風條蟬罷喧清景雖堪悅終嗟非故園

京師嘗吳粳

新秣粲如玉遠漕來中英初嘗愛精粳想出官田租  
我本東臯民少年習耕鉏霜天萬穗熟恣啄從飢鳥  
日暮刈獲歸妻孥共歡呼茅屋夜春急風雨江村孤  
晨炊滿家香薦以出網鱸如今幸蒙恩遨遊在南都

門前半區田別來想已蕪長年盜寸廩補報一事無  
投匕忽歎息飽食慙農夫

為因師題松梢飛瀑圖

松風散飛瀑夜作濤聲急棲鶚起空山如驚鬼神入  
定僧寂無聽任灑袈裟溼

送周四孝廉後酒醒夜聞鴈聲

別時酒忽醒客去唯空舍風雪鴈聲來寒生石城夜  
遙憶渡江船正泊楓林下

荅內寄

落月入曉閨相思不須啼我非秋胡子君豈蘇秦妻

風從故鄉來吹詩達京縣讀之見君心寧徒見君面  
拔草不易絕割水終難開行雲會有時飛下巫陽臺  
莫信長安道花枝滿樓好白馬繫春風離愁坐將老

真氏女

余在史館日談次有言姚文公承旨翰林時  
嘗飲玉堂有侍妓聞語者詢之乃真文忠公  
裔孫也父爲筦庫負縣官錢鬻之以償遂流  
于娼家公愍之白于執政落其籍以嫁院吏  
黃逮逮後至顯官同館之士聞之多賦詩者  
余亦爲作一首

妾恨非緹縈上書動天子自鬻償縣官幸得脫父死  
誰知故相家失身居狹斜遂令園中柏翻作道傍花  
當筵唱金縷胡客驚聞語相問忽相憐開籠放鸚鵡  
棄置舞衣裳新理嫁時裝良人身作吏不是販茶商  
花釵映羅扇初與郎相見貴賤古難常妾心那敢怨  
願郎去作官莫掌官錢穀生子但生男家門免多辱

送李架閣赴山西行省

日暮踰大河北望古晉疆萬里饒風沙地接戎與羌  
翩翩并州兒躍馬能挽強古來事爭奪百戰在此場  
聖皇剗羣雄撫劍定八荒曠茲形勝都建侯樹藩方

披榛開幙府賓從皆才良所期偃甲兵民物自此康  
山河罷阻險沃野多耕桑君行願努力遠別庸何傷  
送王哲判官之上黨

羣林萃京師有若奔海川盍簪向華館唯君最韶年  
忽行佐名邦輟理金匱編朝辭紫闕下暮宿黃河壩  
馬上看太行日落萬里煙峩峩天井關高城鬱相連  
遺氓得少安時清罷戈鋌亟行勿憚遠聖意煩承宣

登句容僧伽塔望茅山

高登大士塔遙望仙人峰茲峰夫何如玉削三芙蓉  
雲深句曲樹日落華陽鐘長君昔飛昇駕挾雙白龍

至今學道處洞府留靈蹤丹泉夜吐光瑤草春含茸  
仙應笑我愚塵世苟自容胡不鍊爾形歸來蔭長松  
望仙咫尺間不隔雲海重真訣儻肯授執鞭願相從

贈楊棨陽

嘉陵美山水亦復富文彥楊君產其邦材拔性高狷  
布衣走名都早入藝林選客屈稷下談王邀鄴中宴  
出門得名聲不假親舊援匣劍未久埋囊錐已先見  
吐詞實瑰奇讀者心欲顫刀鳴鬪夫勇花妥笑女倩  
如觀廣場中百戲張曼衍平生眼無人遇我獨相善  
陌頭每竝出兩騎無後先喜從兔園遊慙受狗監薦



君歌我固服我賦君亦羨墮筵吟帽烏踏席舞裙茜  
醉中共笑語往往雜諧諺有時出城西山水恣攀踐  
巖眠曙猿驚澗飲夏鶯囀吳宮妓去榭蕭寺僧開殿  
龍門剝陰苔高什記題徧歡遊正相酣世事忽驚變  
朋儔半生死一往如激電我棹返江潯君車赴淮甸  
旋聞逐流人居濠又移汴一身去何賫空橐唯破硯  
危塗晚行疲欲進足如罨狼來樹杪避蝎走燈下見  
渡河自撐篙水急船斷牽及至秋已深舊褐風裂片  
難尋高陽飲空弔鄢陵戰聖恩忽加憐收拔佐山縣  
卑曹敢云辭執版謁府掾官庖盡炊藜民賦半輸絹

低飛蓬蒿間不異雉帶箭有親寓京師年老闕供饌  
欲奉朝夕歡去職胡敢擅晨上宰相書得歸遂微顛  
上堂具珍鮭呼婦賣釵釧我時別君久問訊愧無  
空題憶君詩細字書滿卷今春被詔起前史預編  
始來長干門楊柳正飛燕逢君風塵餘不改舊顏  
握手詰苦辛悲喜雜慶唁客中雖無錢自寫賒酒券  
邀來卧東閣月出初鎖院君言涉艱難壯志今已倦  
回頭悟前非更名慕蘧瑗君近改名去非我聞棠窵金不畏  
經百鍊胡爲暫失路遽欲老貧賤吾皇奮神武四海  
始安奠棧通諭夷文驛走徵士傳時巡抗霓旌肆覲

冠星弁功成萬瑞集禮欲議封禪君才適時需正若  
當暑扇手持照國珠胸出補袞線便應上金鑿立對  
被天眷嗟余忝載筆鼠璞難自銜幸茲際昌辰魏闕  
寧不戀但憂誤蒙恩不稱終冒譴秋風楚潮滿歸舸  
帆欲轉君若念故交殷勤一相餞

寺中早秋

秋風入寺早孤客驚離索斜日數蟲懸槐花雨餘落  
砧聲起廢苑簾色淒高閣獨憐明鏡中玄鬢猶如昨  
天界翫月

洪武二年八月十三日元史成中書表進詔

賜纂修之士一十八人銀幣且引對獎諭擢  
授庶職老病者則賜歸于鄉閱二日中秋諸  
君以史事甫成而佳節適至又樂上賜之優  
渥而惜同局之將違也乃即所寓天界佛寺  
之中庭置酒爲翫月之賞分韻賦詩以紀其  
事啓得衢字云

聖主念前鑒述作徵名儒羣來高館間厠跡愧我愚  
孰謂此責輕毫端有褒誅書成進丹陛召對共拜趨  
去畱雖不同雨露均沾濡已淹三時勞可廢一夕娛  
况逢端正月當空照眉鬚流光滿金界境與人間殊

廣庭布長筵嘉肴薦芳腴豈唯多士集亦有名僧俱  
興酣貴形忘諧笑不復拘觴行豈辭勤仰看轉斗樞  
明晨即分袂此樂誠須臾人生四海間相見皆友于  
不知誰使令流蕩無根株忽然此相遇旋復成天隅  
願各崇令名逍遙步亨衢明年重見月相憶當長吁

寄題鄞縣青山寺鍾秀樓

東湖秀可攬造化夙所聚聞有釋子居雲中構層宇  
剝出辨遠岑帆迴識修渚鳥外月上海虹邊樹含雨  
願言此登眺去作逃禪侶西崦暮鐘時憑闌共僧語  
曉出趨朝

止冠出門早杳杳鐘初歇嘶騎踏嚴霜驚鴉起殘月  
透迤度九陌窈窕瞻雙闕長卿本疎慢深愧陪朝謁

送顧式歸吳

顧君野王孫與我生共縣故鄉未曾識却在他鄉見  
畱連忽東還長揖袖詩卷自言吳中好稻熟湖蟹賤  
欲卧煙雨舟醉讀三高傳余方謬通籍講帷近清殿  
故園豈不懷君恩正深戀遠欲謝鄉人殷勤附君便

御溝觀鷺

白雪泛金塘羣翻動曙光危樓翹獨趾亂唳引修吭  
池中鷓可竝廷內鷺難行自憐觀詠者江湖興未忘

夢姊

我家白頭姊遠在婁水曲昨夜夢見之千里地誰縮  
不知別已久尚作別時哭覺來旅齋空風雪灑窗竹  
田家有弟妹終歲喜相逐我非王事縻胡忍離骨肉  
城東先人廬尚有書可讀何當乞身還親爲姊煮粥

荅定水寺芭公

日晏初出院閒齋一蕭然忽枉名僧書始知在清泉  
憶昔雲巖居共締林中緣夏陰繞澗吟秋霽開閣眠  
睽合苦難常別來歲頻遷趣同貴道在跡異慙名牽  
明月出東海想照空山禪無因荷衣襍往禮高峰前

訓謝翰林畱別

啓與同郡謝君徽同徵又同官翰林洪武三  
年七月廿八日上御闕樓召對擢啓戶部侍  
郎謝吏部郎中俱以踰冒辭即蒙俞允賜內  
帑白金放歸於鄉

江左稱謝家奕葉多名人君今復秀發瓊枝邁風塵  
顧余忝鄉里才華敢論美丹詔偶見徵雲蘿歛同起  
謁帝入九關咫尺瞻天顏從茲謬通籍接武諸公間  
朝侍青坊讀夜陪玉堂宿講罷分御羹吟成刻官燭  
出入在兩宮與君無不同自慙本鷗鷺亦得隨鷓鴣

朝朝禁門下聽雞共騎馬上國多故人情親似君寡  
竝命超列卿寵極翻憂驚我叨掌國計君佐持銓衡  
借辭向明主叩天聽天語勅賚內帑金東還特相許  
拜賜出皇都人言似兩疏月明照宮錦同棹入中吳  
吳中故鄉道雨歇秋光好青山度水迎喜我歸來早  
落日下長洲分攜忽解舟如何到家喜却有別君愁  
別君去還邇只隔吳江水離思與秋長蘆花三十里  
來往片帆通相期作釣翁高歌雖鄙野猶可贊王風  
過白鶴溪

昨發白鷺洲今過白鶴溪溪流幾迴轉只在晉陵西

月出女猶浣雲深猿自啼茅峰雖咫尺無計躡丹梯

至吳松江

江淨涵素空高帆漾天風澄波三百里歸興與無窮  
心期弄雲月迢遞辭金闕晚色海霞銷秋芳渚蓮歇  
久別釣魚磯今朝始拂衣忘機舊鷗鳥相見莫驚飛

始歸田園

辭秩還故里永言遂遐心豈欲事高蹇居崇自難任  
清晨問田廬荒蹊尚能尋秋蟲語左右翳翳桑麻深  
別來幾何時舊竹已成林父老喜我歸攜榼來共斟  
聞知天子聖歡然散顏襟相期畢租稅歲暮同謳吟

其二

白露蕪草木荒園掩窮秋歸來一芟理始覺吾廬幽  
高柳蔭巷疎清川映門流落日望禾黍離離滿西疇  
乍歸意自欣策杖頻覽遊名宦誠足貴猥承懼愆尤  
早退非引年皇恩未能酬相逢勿稱隱不是東陵侯

睡覺

爐熏霽宿潤秋滿牀屏裏曙色透窗來幽人眠未起  
風驚露樹怯日出煙禽喜却憶候東華朝衣寒似水

與王徵士訪李鍊師遂同過師林尋因公

玄館啓真境紺園闕清香茲晨兩地遊乍出囂煩鄉

鳥鳴桂花落澗戶秋風涼開士演金偈羽人薦瑤觴  
亦有詞苑英清芬吐華章愧我自微起束帶忝周行  
山林久在念那期復來翔睽合固知妄去來亦何常  
誰言道各異妙契宜相忘

效樂天

誰言我久賤明時已叨祿誰言我苦貧空倉尚餘粟  
辭闕是引退還鄉豈遷逐舊宅一架書荒園數叢菊  
俗緣任妻子家事煩童僕性懶宜早閒何須暮年促  
猶著朝士冠新裁野人服杯深午醉重被煖朝眠熟  
旁人笑寂寞寂寞吾所欲終老亦何求但懼無此福

功名如美味染指已云足何待厭飽餘腸胃生疾毒  
請看畱侯退遠勝主父族我師老子言知足故不辱  
新春飲王七孝廉家

江雨靄江郭寒姿變春華鳥欣已交音梅慘尚吐花  
此時高堂上晨起獨感嗟歲換固有常時清樂無涯  
蕭蕭風吹巾竹外度遠沙相過偶一醉今夕憐酒家

詠軒

肅肅布華榻冷冷罷朱絃臨楹一流睇幽事忽滿前  
池草方依微庭柯正蔥芊偶爾發孤詠聊茲寫中悵  
景融理自得詎辨媠與妍猶慙至妙意寂寞非言宣

施君眠雲堂

君字可堂眠雲其號也

古弁一高士白雲與之儔性懶復好眠招雲宿林丘  
下雲作簟席上雲作衾裯雲去稍舒膝雲來正蒙頭  
平生無心夢雨雲兩悠悠自言眠雲樂世無一可侔  
浩然身欲飄若乘無倪舟朝至乎帝鄉夕返乎仙洲  
寧知日月旋但覺乾坤浮天雞叫不醒宵宵空巖幽  
我觀山川氣出入不可求或逐鸞鶴翔或從蛟龍遊  
或爲風伯驅狼藉不得收或遭雨師怒奔走無能休  
小生膚寸間大覆遍九州變化實多狀欲筭苦費籌  
奈何一室中爾獨解使畱我行塵務區願出久未由

舉足常防危開眼即見愁不如閉戶眠往尋孔與周  
愧無山中緣雲肯相從不惟當去從爾一夢三千秋  
卧東館簡諸友生

抱疾卧東城文墨成久荒翎鴻乍流響時菊忽殞芳  
繁陰盡不舒何如殊積傷良儔秉高誼寡味豈見忘  
車馬限泥潦無由接華觴平居歡固難况乃時非康  
何以度茲運相勗蹈其常

荅張院長雨中見懷

林園寢扉掩閒坐道心生山藥翻寒色塘漪含曉清  
乍違枉芳札遠憶愧深情此日知同寂梧窗聽雨聲

春日言懷

暮歸東市門道路聞悲啼駐馬一借問荅云征人妻  
征人新戰歿歆恨沉黃泥有兒在哺下飢來食無糜  
誓將割茲愛棄去從東西我看巢中燕雛長隨母飛  
皇天仁萬物兼照理弗違此獨何奇偶不能與之齊  
壽躅去復顧使我心肝摧

施澤阻風

客行阻風濤捨舟步江側荒村經戰餘草木盡愁色  
夜投土屋中月出林半黑燃薪燎我衣炊黍作我食  
夜長關塞寒歸夢何由得遙想倚閭親中宵淚橫臆



送張隱君歸耕西山

山中久無人秋風桂枝衰朝逢還山客言趁白雲期  
人出君乃遁嗟哉此何時東岡有良田負耒當自治  
四體雖云勞歲晏可免飢而來未能返驅車竟何之

過峽石

青山夾長溪溪上有魚市土門閉落日野氣白於水  
虎行車迹外鳥起鐘聲裏吳語問居人到州還幾里

送劉使君

去年送使君路遠已海湄今年送使君路遠復過之  
路遠豈足言人遠自可悲夕晏鮮共歡晝出乏竝馳

君懷孰可語予過疇能規此行剖竹符東方撫厚瘼  
王事正靡盬奚暇及爾私但令中弗遷庶以慰所思  
送周將軍請老歸耕

鞍馬息戎役筋力喜尚全買牛西岡垂聊復治廢田  
零雨何濛濛決流亦涓涓良苗及時新人情一欣然  
甘此耕耘勞忘彼富貴妍心同老農夫閔閔望有年  
家廩儻得高尚願輸資邊

夜登南樓觀月

迢迢海上樓月出嘗先見吐嶺乍分規臨波已澄練  
蒼茫城闕閉歷落星河轉毋違中夜歡皓景應難戀





