

古學記通玄解 吳來安撰 卷一

和書門

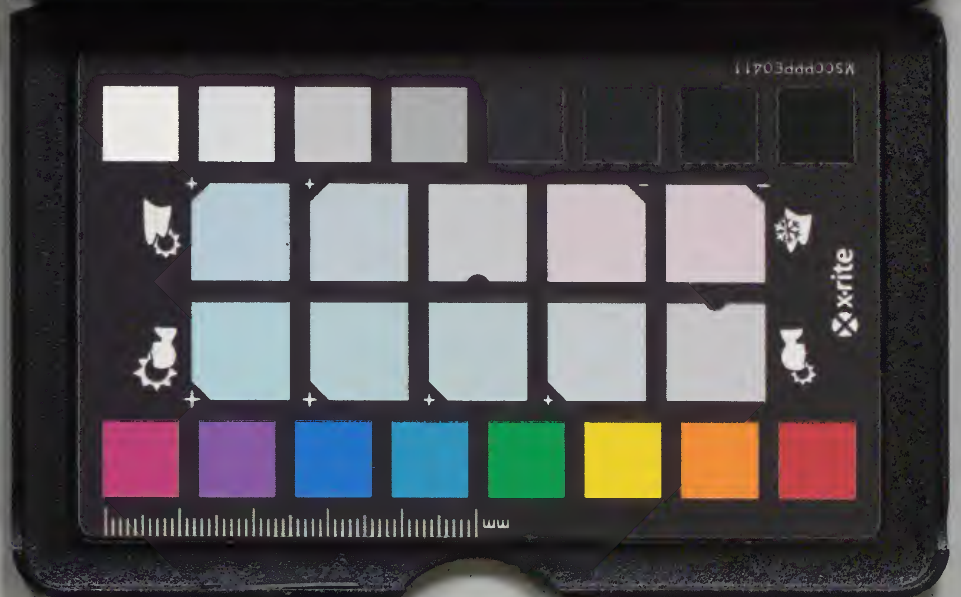
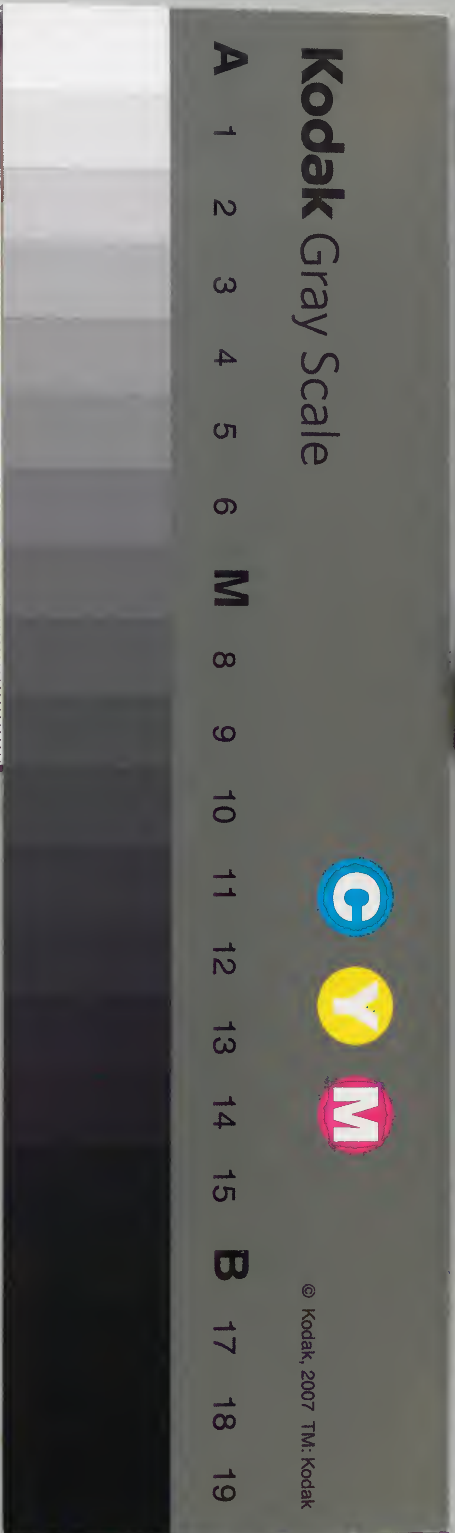
三	二	一	七
冊	架	函	號類

15

庫	文	閣	內
三			和
七		三	書
二	二	七	類
架	冊	號	

內閣文庫	
番號	和 37
冊數	2 (1)
函號	137 15

137-15



大日本皇國明治十一年六月稟請檢閱草稿而蒙梓行
憲准賜版權同年十月於攝州神戶生田神社傍地出板

古事記通玄解

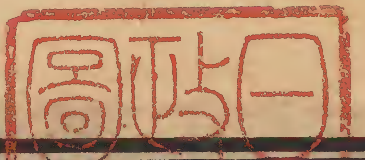
吳來安撰述藏板



太政官文庫			
和	國	書	門
二	一	函	冊
共	二	冊	架

古事記上卷 并序

臣安萬侶言。夫混元既凝。氣象未効。無名無為。誰知其形。然乾坤初分。參神作造化之首。陰陽斯開。二靈為群品之祖。所以出



入幽顯日月彰於洗目。浮沉海水神祇呈於滌身。故太素杳冥。因本教而識孕土產嶋之時。元始綿邈。賴先聖而察生神立人之世。寔知懸鏡吐珠。而百王相

續。喫劍切蛇。以萬神蕃息歟。議安河而平天下。論小濱而清國土。是以番仁岐命初降于高千嶺。神倭天皇經歷于秋津嶋。化熊出爪。天劍獲於高倉。生尾遮

徑大烏導於吉野。列仙攘賊聞歌伏仇。即覺夢而敬神祇。所以稱賢后。望烟而撫黎元。於今傳聖帝。定境開邦。制于近淡海。正姓撰氏。勒于遠飛鳥。雖步驟各

異。文質不同。莫不誓古以繩風猷於既頽。照今以補典教於欲絕。暨飛鳥清原大宮。御大八洲。天皇御世。潛龍體元。洊雷應期。聞夢歌而想纂業。投夜水而知

古事記 卷之八
承基。然天時未臻。蟬蛻於南山。
人事共洽。虎步於東國。皇輿忽
駕。凌渡山川。六師雷震。三軍電
逝。杖矛舉威。猛士烟起。絳旗耀
兵。凶徒瓦解。未移浹辰。氣沴自

清。乃放牛息馬。愷悌歸於華夏。
卷旌戢戈。儻詠停於都邑。歲次
大梁。月踵夾鍾。清原大宮。昇即
天位。道軼軒后。德跨周王。握乾
符而總六合。得天統而包八荒。

乘二氣之正。齊五行之序。設神
理以獎俗。敷英風以弘國。重加
智海。浩瀚潭探。上古心鏡。煒煌
明覩。先代於是。天皇詔之。朕聞
諸家之所賈。帝紀及本辭。既違

正實。多加虛僞。當今之時。不改
其失。未經幾年。其旨欲滅。斯乃
邦家之經緯。王化之鴻基焉。故
惟撰錄帝紀。討覆舊辭。削僞定
實。欲流後葉。時有舍人。姓稗田

名阿禮。年是廿八。爲人聰明。度
目誦口。拂耳勒心。即勅語阿禮。
令誦習。帝皇日繼。及先代舊辭。
然運移世異。未行其事矣。伏惟。
皇帝陛下。得一光宅。通三亭育。

御紫震而德被馬蹄之所極坐。
玄扈而化照船頭之所逮。日浮
重輝。雲散非烟。連柯并穗之瑞。
史不絕書。列焯重譯之貢。府無
空月。可謂名高文命。德冠天乙。

矣。於焉惜舊辭之誤忤。正先紀之謬錯。以和銅四年九月十八日。詔臣安萬侶。撰錄稗田阿禮所誦之勅語舊辭。以獻上者。謹隨詔旨。子細採摭。然上古之時。

言意並朴。敷文構句。於字即難。已因訓述者。詞不逮心。全以音連者。事趣更長。是以今或一句之中。交用音訓。或一事之內。全以訓錄。即辭理叵見。以注明意。

况易解更非注。亦於姓日下。謂
久沙訶。於名帶字。謂多羅斯。如
此之類。隨本不改。大抵所記者。
自天地開闢始。以訖于小治田
御世。故天御中主神以下。日子

波限建鵜草葺不合尊以前。爲
上卷。神倭伊波禮毘古天皇以
下。品陀御世以前。爲中卷。大雀
皇帝以下。小治田大宮以前。爲
下卷。并錄三卷。謹以獻上。臣安

萬侶誠惶誠恐頓首頓首

和銅五年正月二十八日正五

位上勲五等太朝臣安萬侶謹上

古事記通玄解序

古事記通玄解序

天地開闢神人禽獸之說仙佛

聖儒能詳其儀天說地位神妙

人道其經典書籍立字以降不

可枚舉其源皆出於天神感格

而諸聖人所述也。然於學者當講其義。或有誤其義者。此無他不求其道。講其神聖之經典者。也不可不慎也。至有訛謗神佛之人。多由不得其道者之臆說。

生也。天地之說。有正有假。正說不孤。假說多阻。深入道德之室者。一視如辨珠瓦也。茲恭閱此古事記。謹觀天地初發。神成。生神。生成。嶋國。神人。萬物。至今人。

世之間。天上人鬼之事。禽獸蟲
魚之趣。其生次。其情態。歷歷可
觀也。仙佛說世外天上。雖詳於
其所生成次序之說。無如此書
也。何則。諸家說其已生成之後

也。此說嶋國如何始生。神人禽
獸如何始生也。故爲天地開闢
原說。而以仙佛等說爲註脚。靜
求以天神之心。爲己之心之道。
始可知此神說之方向也。夫惟

高天原別天神者。五行之祖神也。神代七世之神者。陰陽及十幹之神也。大八嶋者。大地外部之八方也。六嶋者。佛之所謂四天下也。二十四神。神靈之禽獸

蟲魚者。大八嶋之神也。此神等所生諸神。及斬迦具土神。因御刀所生之神。八雷神。何曇連等之祖神。墨江三前大神等者。亦皆。神靈之禽獸蟲魚。而與自八

古事記 卷之四
十禍日神。至伊豆能賣神五柱。俱六嶋内之神也。因脱着御身之物所生神。十二柱者。十二枝之神也。自左右御目及御鼻所生三柱尊神。日月星之神也。自

别天神。至日月星。計一百八柱。天地神祇一大部元神。而自此所生之神。天上地間。南北辰星。及諸星。八百萬之神人物也。恭惟此神說者。自

皇國大日本太祖天皇。歷世所傳。而自成書之後。至今神語爲國語。以垂不朽。豈非太祖天皇。自高天原降御之徵書乎。茲撰註說。以名通玄解。慎

謹敬序。維時

明治十一年立夏之月。長崎縣籍平民吳來安。書於攝州神戶生田神社地內朝旭堂。



古事記

通玄解序

生考涉陽

四十年求

仁尚古事

皇天出頭

兵庫辞官

後會得神

儒醫佛仙

吳素安

明治戊寅四十八歲



吳素安傳田實之繪

音用字例及凡例

尸阿○イ伊○ウ宇汗○工延愛○才淋意隱○力加迦訶

甲可音濁賀何我○キ伎紀貴幾吉清濁通用岐音濁藝疑棄○ク久

玖音濁具○ク氣祁音濁宜下牙○コ許古故胡高去音濁基其○

廿佐沙左音濁邪奢○シ斯志師色紫芝音濁士自○ス須洲州

周音濁受○セ勢世音濁是○ソ曾蘇宗音濁叙○タ多當他音濁陀

太○チ知智音濁遲治地○ツ都音濁豆○テ豆帝音濁傳殿○ト

登斗刀等土音濁杼度騰騰○ナ那○ニ邇爾○又奴怒濃努

○ネ泥尼禰○ノ能乃○ハ波音濁婆○ヒ比肥斐卑音濁備毘

○フ布賦音濁夫服○ヘ幣閉平音濁辨倍○ホ富本菩番蕃品

一書也

音煩○マ麻摩○三美微彌味○ム牟无武○メ米賣咩○
モ母毛○ヤ夜也○ユ由○ヨ余用與豫○ラ羅良○リ理
○ル琉流留○レ禮○ロ路漏侶盧樓○ワ和丸○斗葺
○エ惠○ヲ袁遠

一書中所用漢字。以傳神名神語和語為重。故多有不必依字義。
一音用字。俱以吳音讀之。元音漢音唐音一概不用。訓用字。以訓
為重取義。或有不取文法字義。

一書中文法。借漢文傳和語。則用字法。或有不得盡以漢文法論
之所附和語。以解義為重。未必盡用古語。或便童蒙識字也。
一註解中所書里數。除漢書之里數外。皆用日本里法。以六十間為一町。以
三十六町為一里。

古事記通玄解第一

上卷

崎陽吳來安撰

天地初發之時於高天原成神

名天之御中主神訓ニ高下天云

次高御產巢日神次神產巢日

神此三柱神者並獨神成坐而

古事記 卷之八
隱身也

○天地天者。日月星辰之所運行而人之所仰也。地者。山海國嶋之所排列而人之所俯也。儒以河圖洛書周髀易等言之。佛以諸經蓮花等言之。仙得星經天皇會通等言之。醫以人體言之。俱不出此天地則名各異而數理同也。大道一貫無窮萬理總在此天地也。此天地者神祇之國而人在其間。神祇與天地人不離。猶人身有魂魄精神意而晝夜百脉不止也。故神儒仙佛醫俱以此為道元。然後世有得之正者。有不得之正者。不合正說者。吾不敢舉而

述焉。所謂其不得之正者。惟讀書不求仁。猶意必固我之人也。仙說天地始終一十二萬九千六百年。出於星平會海命學全書也。○初發之時。天象未定。地質未固。未有五行。方位未定。氣色未分。諸寫諸神。未生成之時也。所謂開闢之時也。既曰天地初發。則示天地第一開闢之時。而非曰一國二國之初發也。○於高天原成神名。高天原。儒曰先天。上天。皇天。仙曰玄天。玄穹。佛曰第三十三天。皆言此天上。更有一高天也。即稱此高天原也。總而言之。人今所仰俯之天地開闢之先。神初成位之所也。若以人身比天地。猶人身之頭上也。試以此天地比人身胸腹則。人頭上

即高天原也。竊思人之思量百事。以頭集臍臍諸神思之。而善惡始決。宛似高天原上之事也。故人頭。眼耳鼻口舌。猶高天原上所成神靈也。故人是萬物靈也。上古之人。易神通。曰神着人言語。神儒仙佛醫皆然。學者須知已身之為貴。又信高天原。有天地神祖而已。之言行謹之哉。天之神明敬之哉。○天。御中主神。天。高天原也。御中主。義如字。大哉。天地五行。萬物之種祖也。神哉。天神地祇。八百萬神。蒼生之元祖也。至大至神。至靈至尊。雖不可得而稱之。謹惟高天原中央主位土德尊神也。既立中位也。依音原則為宮。宮者。為主。為四季。為信。於人體之頭。為口之神。於數

為五。既由中位。按其尊德如此。則此尊神之貴身。為土德。猶音樂之一越調也。此天地開闢。一大元種之真論也。仙稱天皇地后陰陽五行太極大元尊神。儒稱黃帝上帝。天帝。玉帝。佛稱金剛大日如來。皆奉稱此尊神也。何則。位德同而惟名稱之異而已。天地神祖。則由各國言語示尊名。有所不同也。次神亦同。漢說有稱盤古皇帝之神。此神天地第一開闢之祖神。而每遇破劫。身形壞散為沙。又成形。則天地又成云。又曰。此神語。曰。吾身自天地太始第一開闢以來。幾經破劫而不死云。出於隨園三十種內。新齋諧中。又佛說阿字本不生。亦謂此尊神也。天上一祖神。由

各國異名。猶天之稱名。各國不同也。○高御產巢日神。高御。高身也。高身者。天地人之體表也。產巢日。猶言造立也。和人控飯成形。曰產巢日也。謹惟。高天原西方造立物形。金德尊神也。其所造立者。凡天地人之形表也。物之形表。由金氣而成也。猶人體之皮表。由肺金而生也。如天之一大蓋殼。亦金氣所造則。金德之尊神所造立。豈不高大哉。為宮德次則。為商德之尊神也。商者。為金為西為秋為義。於人體之頭為鼻之神。於數為四。既由音原生順。按其尊德。又由尊名。按其尊功。如此則。此尊神之身為金德。猶音樂之平調也。仙稱玉虛師相玄天上帝。金闕化身蕩魔天

尊。儒稱白帝。金帝。佛稱阿彌陀如來。皆奉稱此尊神。如上說也。○神產巢日神。神。天地神人物之靈性也。和以活動物之靈性。總謂神也。產巢日神。如上解。謹惟。高天原東方造立靈性木德尊神也。其所造立者。凡天地人之靈性。而能使生氣之物活動立功則。木德之尊神所造立。豈不神奇哉。為商德之次則。為角德之尊神也。角者。為木為東為春。為仁。於人體之頭為眼之神。於數為三。既由尊次尊名。按其尊德尊功。如此則。此尊神之身為木德。猶音樂之雙調也。仙稱九天應元雷聲普化天尊。儒稱青帝木帝。佛稱藥師如來。皆奉稱此尊神。如上說也。○此三柱神者。並獨

神成坐而隱身也。三柱猶言三尊三位也。下効此獨神成言。不有父母神。又不因物種而獨自成神也。坐字用於語助而不拘字義也。隱身言至尊至貴至高在高天原而雜神不能瞻仰也。凡神聖之文章言語總言一二則不言三四言其尊位則不言其尊德言其尊德則不言其尊功。語簡而敬。文略而要。可謂令人聞一知十之述法也。誦此古事記嚴然神聖之真語。一大文章。始知非人言人作之書。雖非余之所能解。然試言之。於首成尊神奉稱天御中主神則。其次雖不曰為左西。其次為右東。其可知也。參觀諸家之說。宮高角徵羽。或左右前後等。而次序尊神方位。

思得其說

如此也

次國稚如浮脂而久羅下那洲

多陀用幣琉之時

葦牙因萌騰之物而成神名字

麻志阿斯訶備比古遲神

音 **次天**之常立神訓常云登許

此二柱神亦獨神成坐而隱身

也

上件五柱神者别天神

國稚言成國土地畀之所未堅固而輒弱也。浮脂浮於水面脂膏也。久羅下漢名海月。那洲似也。象也多陀用幣流

浮浮泛泛也。葦牙莖芽也。蘆之初生也。萌騰之物。燃上之物也。萌騰燃上同訓則作燃上便於解義也。如葦牙因萌騰之物而成一句以因一字。萌騰二字有所難解也。不可忽之。蓋因字訓義有集字或歸依之義。以萌騰作燃上之解則易解也。言如葦牙集於一處炎上之物而成也。作如此則此形容猶南字篆書也。又猶不動明王之畫像。身表發燃上火也。總而言之。上三神已成於高天原而其次成國土之所。其質輒弱。如浮水脂膏。其象海月似。浮浮泛泛之時。如蘆葦芽角集於一處。炎上之物而成神。直以此形容。名相成也。其尊名。宇。麻志。阿斯訶備比古遲神。宇麻志。

讚美之詞。凡視聽觸食而快於心時。所言詞也。阿斯訶備。阿斯葦也。訶猶之字也。備。芽之轉稱也。故阿斯訶備者。葦之芽也。比古遲。發火也。比火也。古遲之遲者。古志之志。由音便爲遲之濁音也。比游古志之畧語也。起木根。曰根古。遲則起火光。曰比古遲。亦語例也。尊名之義。言麗華然。發出葦芽火之神也。謹惟高天原南方。赫赫然。發葦芽火光而出現。火德尊神也。既爲火德尊神。則將此火。施於萬物也。此火爲地之一元。而成地之陽熱。山燃海瀾。天地萬物。得此元火。爲呼吸之元。猶人身得此元火於心臟。爲呼吸之氣。而得生活也。爲角德之次。則爲徵德之尊神也。徵者。

爲火爲南。爲夏爲禮。於人體之頭。爲舌之神。於數爲二。尊次尊德如此。則此尊神之身。爲火德。猶音樂之黃鐘調也。仙稱昊天金闕玉皇大天尊玄穹高上帝。儒稱炎帝赤帝。佛稱寶性如來。亦如上說也。○天之常立神。天高天原也。常訓義登許。承戴高天原之所也。此所爲高天原之下。面也。家屋承室之地板。和曰登古。故以高天原。譬之家屋。天之登許者。猶家屋床地之所也。此稱高天原之登許之所。自地界不能瞻仰之高所也。故於此神。亦示隱身也。由此觀之。佛家說有三十三天。亦可信也。故一書譯登許作底是也。如此則神名之義。立天底之神也。謹惟高天原北方。

極低處立水德尊神也。天地神祇萬物得此水為形體之元。猶人身得此元水於腎臟為和合之種而得生育也。為徵德之次則為羽德尊神也。羽者為水為冬為北為智。於人體之頭為耳之神。於數為一尊。次尊德如此則此尊神之身為水德。猶音樂之盤涉調也。儒稱北帝。玄帝。佛稱釋迦如來。亦如上說。此二柱神亦獨神成坐而隱身也。此分解之意。言此位火水二尊神亦如上位土金木三尊神。不有父母。不因物種。獨自成神。成位於高天原。而不令下天諸神瞻仰也。示後世叮嚀如此。或恐後人於如葦牙因萌騰之物而成神名一句。誤讀如因二字。以為字麻志阿

斯訶備比古遲神者。以一種萌騰之物。為因為父母如。而如葦牙成神。如此示之也。不勝感誦矣。上件五柱神者。別天神。如此結示者。為先叙三尊。次叙二尊。又恐後人以為三連屬也。即以上五位尊神者。非地鬼諸神之比。即高天原上五尊神。為一連屬。而貴莫大焉之意也。而示別天神者。言下詔。天地神祇人物。統領氣數萬機。而主止於至善則。神人萬類。不得不敬也。儒說天德。佛說妙智。仙說靈丹等。皆此五尊神之令德。而神祇大道之濫觴也。

次成神名國之常立神訓常立亦如上

次豐雲ツギニトヨクモ野神カニコノ此二柱神バシラノカニモマタヒトリニ亦獨

神成坐而隱身也カニトナリマシテカクシタマフミヲナリ

國之常立神國之常國之床國之底也準天之常解也此書上言國者非言地也地者戴山海國寫之平等所也此所謂地也此地上山海國鳴北高南低而成也故國之床國之底者平等地而國寫之極下極底之所也如此則尊名之義立國底之神也謹惟大地中央之極南方立尊神也於人身為下部前竅也佛說地藏王奉稱此尊神也如

上說○豐雲野神豐浩大盛壯之稱也雲訓義鴻蒙幽玄之稱也野猶之字也尊名之義鴻冥之神也謹惟大地中央之極北方神也於人身為下部後竅也佛說愛染明王奉稱此尊神也如上說○此二柱亦獨神成坐而隱身也此二尊亦如高天原五尊神獨自成神成位大地南北極遠方國嶋諸神不能拜瞻也南陽北陰為大地二尊神也

次成神名字比地ツギニナリカニノナハ上カニ神次妹ツギニイモ

須比智スヒチ邇ニ去カニ神此ニ以音ツギニツヌ次角ツギニツヌ杙グヒシ

神次妹活杙神カニ。ツギニ。イモ。イク。クヒノカニ。ニ。柱

次意富斗能ツギニ。オ。ホト。ノ

地神次妹大斗乃辨神ヂノカニ。ツギニ。イモ。オホト。ノ。ベノカニ。此ニ神名亦以

音次淤母陀琉神次妹阿夜音。ツギニ。オ。モ。ダ。ル。ノカニ。ツギニ。イモ。ア。ヤ。上

訶志古泥神カシコネカニ。此ニ神名次伊邪ツギニ。イ。サ

那岐神次妹伊邪那美神ナギノカニ。ツギニ。イモ。イ。サ。ナ。ミ。カニ。此ニ神名

亦以音

如上

上件自國之常立神以下伊

邪那美神以前并稱神世七

代ヨト雙ツガ十ト神カミ各オノ合アセテ二ニ神カミ云云一ヒト代ヨト次ツギノ

也

古事記 通玄解卷一

宇比地。邇神。宇音義凸也。比地土之和名。凸土者陽土也。邇之上聲者呼男聲也。和人呼長上皆上聲也。呼下輩皆去聲也。故神名之義陽土之神也。邇字猶漢語之之字也。伊邪那之那。豐雲野之野。猶漢語之之字也。漢說戊神奉稱此尊神也。於人身為脾之神也。妹須比地邇神。妹之訓呼女之和稱也。非漢姊妹字義也。示為女神之義也。於陽神不示為男神者。要畧而為男神。可知故也。下効此須音義凹也。比地邇如上解。故神名之義陰土之神也。漢說己神奉稱此尊神也。於人身為胃之神也。角杙神。角者木之形也。杙之訓木也。角杙者角木也。言檜杉之類。成角

形也。凡葉尖之木長成角形也。角形木為陽木也。故神名之義角木神也。陽木神也。漢說甲神奉稱此尊神也。於人身為肝之神也。妹活杙神。活之訓圓形物之稱也。故以圓玉曰活玉。以尖頭之玉曰角玉也。然則活杙者圓形木而陰木也。凡葉圓之木長成圓形。椎樟之類也。神名之義圓木神也。漢說乙神奉稱此尊神也。於人身為膽之神也。○意富斗能地神。意富斗大火戶也。能地能宇地之略稱也。故神名之義大火戶之內神也。以火性自內發外為陽則此為陽火神也。漢說丙神奉稱此尊神也。於人身為心之神也。○妹大斗之辨神。大斗亦大火戶也。之辨神之邊

神也。火性自外陷內為陰則。此為陰火神也。漢說丁神奉稱此尊神也。神名之義。大火戶之外邊之神也。曰大火戶者。以為天地間之火戶也。火戶者。司火也。於人身為小腸之神也。淤母陀琉神。淤母重也。陀琉垂也。重垂之物。莫如於金。故神名之義。重垂神也。重大而墮垂之金為陽則。此為陽金神也。漢說庚神。奉稱此尊神也。於人身為肺之神也。妹阿夜訶志古泥神。阿訝驚怕聲。猶漢語阿訝也。訶志古泥利銳也。故神名之義。阿訝利銳之神也。一視利銳驚怕之物。莫如刀劍之類也。刀劍之金。輕薄而為陰則。此為陰金神也。漢說辛神。奉稱此尊神也。於人身為大腸

之神也。伊邪那岐神。尊名之訓義。伊豆之日神云。音便也。伊豆者。羨豆也。伊豆美豆。俱稱水也。謂伊豆之日者。猶言水之陽也。故神名之義。水之陽神也。漢說壬神。奉稱此尊神也。於人身為腎之神也。妹伊邪那美神。尊名準於上則。伊豆之女神云。音便也。而非大直日神之次成。伊豆能賣神也。彼此名稱。所以不同也。雖然。神德神功。猶相同也。言彼水陰之神也。此陰水之神。水之女神也。而彼非止女神也。故此尊名之義。水之陰神也。漢說癸神。奉稱此尊神也。於人身為膀胱之神也。神世七代。成漢文則神代七世也。於漢夏殷周云三代。一代之王數云幾世也。上二

柱獨神稱國之常立神。豐雲野神之二尊也。各合二神云。一代也。猶合夫婦云。一世也。神世者。漢說先天惟有神而人未生之時也。至於此言。可謂高天原五尊神成於天。陰陽二尊成於地。十幹之神生於高天原五尊神也。天上五尊。大地二尊。俱示獨神成坐。而於十幹尊神不示者。要略也。戊己生於天御中主神土德。甲乙生於神產巢日神木德。丙丁生於宇麻志阿斯訶備比古遲神火德。庚辛生於高御產巢日神金德。壬癸生於天之常立神水德。為可知之故也。以國之常立神以下。至伊邪美神十二神。比之十二律則。國之常立神一越。豐雲野神鸞鏡。宇比地邇神斷。

金妹須比地邇神上無角。杙神下無妹。治杙神雙調。意富斗能地神。鳧鐘妹大斗乃辨神。黃鐘。淤母陀琉神。勝絕妹阿夜訶志古泥神。平調。伊邪那岐神。神仙妹伊邪那美神。盤涉也。

於是天神諸命以詔伊邪那岐
命伊邪那美命二柱神修理固
成是多陀用幣流之國賜天沼

古事記

卷之九

也。碁呂山岳衆多。似雜石磊落之形也。故寫名之義。各各衆山。巖巖兀兀之嶋也。佛說八山八海。仙說崑崙瑤臺。即稱此寫也。神稱碁呂。仙儒稱崑崙。稱聲差不多。而又神說。流能。是佛說八山。宜哉。此寫凡俗肉體不能往也。支那內。名崑崙之山。日本諸邦。以大八嶋等名。稱之所。皆借來名之。而非此書所言之所也。○此處總言於此高天原諸尊神。以將命之神。令伊邪那岐命。伊邪那美命。二尊神。修理固造此海月。似浮泛之國等語。賜天瓊矛而下詔也。以故二柱尊神。立於天浮橋而冲下其瓊矛。即畫象撓轉則。鹹水作許袁呂許袁呂之聲。及提起其矛時。從矛尖垂落之

鹹水。累積成嶋。是流能碁呂嶋也。

於其嶋。天降坐而見立天之御
 柱見立八尋殿。於是問其妹伊
 邪那美命曰。汝身者如何成答
 曰。吾身者成不成合處一處

高麗

十四

那^ナ邇^ニ夜^ヤ志^シ愛^エ_上 袁^オ登^ト古^コ袁^オ_此 十^ト_以

音^音下^下 後^ノ伊^チ邪^ニ那^イ岐^ガ命^ナ言^ギ阿^ノ那^ミ邇^コ邇^ト_此

夜^ヤ志^シ愛^エ_上 袁^オ登^ト賣^ソ袁^オ各^オ言^ト竟^ク之^ノ

後^ノ告^ツ其^ク妹^シ曰^ク女^メ人^ニ先^ラ言^ク不^ク良^ク雖^モ

然^シ久^ク美^シ度^ク邇^ニ_此 四^四字^字 興^オ而^シ生^テ子^コ

水^ヒ蛭^ル子^コ此^コ子^オ者^ハ入^レ葦^ア船^シ而^テ流^カ去^サ

次^ツ生^ギ淡^ニ嶋^ウ是^モ亦^ガ不^リ入^レ子^コ之^ノ例^レ

天降坐總言天神降地也坐字語助也。見立天之御柱。見測量也立經營也天之御柱天之中標也猶傘之柄處也於今北極星居所正下也。見立八尋殿見立如上解。八尋殿二尋方宮殿也神之稱物以八者多曰八重曰八千矛曰八百萬神皆原此八尋殿也二柱大神始建宮室所名而此為崑崙國之原圖也此猶漢說八宅之元也謹惟。

伊邪那岐命開神兩手之長爲一尋。其二尋四方之宮殿而猶今人所造。二間方八席寢室也。若以井田言。中爲天之御柱。沿爲八尋殿也。漢說之八卦八門八宅八陣俱出。此天之御柱與八尋殿之方位也。二柱大神既奉天命欲生國土神人萬物而所基也。周麟亦以北極星爲天地中央也。神言神書謹勿以肉眼耳見聞也。惟天之御柱於天地爲中央。崑國由此生明矣。中極不立四柱八門由何生乎。學者須洗心深考焉。一處在之在。同有字也。爾既爲如此之意也。○行迴逢是天之御柱。此成禮之本。天地之禮源則禮儀三百威儀三千之所由生也。中庸曰君

子之道造端乎夫婦。及其至也察乎天地。禮曰男女非有行媒不相知名。非受幣不交不親。故日月以告君。齋戒以告鬼神。又曰。上以事宗廟而下以繼後世也。禮記男女之別。夫婦昏姻之禮皆聖賢通天而所教也。故中庸首明道之本原。出於天而不可易云。恭惟伊邪那岐命既以男身奉承天德。位定智方。則心之所計。言之所出。身之所動。盡爲禮節之元也。如問奈何者。即不強人之始教而不異。今世行媒先問許否也。今世行媒言中立者。蓋始於天之御柱也。八枚席室本於八尋殿也。行迴逢者。天地氣運行交會元禮也。美斗能麻具波比美斗身戶也。身戶者陰門

也能同之字。麻久波比。語意甘食也。麻音義愉也。具波比。爲言。人口含物之事。而凡物入於物孔。進退運轉之言也。○汝者。自右迴。遊我者。自左迴。遊男神象。天則自左迴。女神象。地則自右迴也。男神自左迴。猶月之正月二月三月。自東出南順迴也。女神自右迴。猶日之冬至小寒大寒立春。雨水。自南出東逆迴也。月爲天星。日爲地星。則男神象月。女神象日。二柱大神。至生日月。令行迴。遊亦如此禮也。漢說。天氣賦地。故陽龍自子而歸亥。地氣隨天。故陰龍自亥而歸子。亦謂此二柱大神行迴。遊也。雅樂律呂之調。亦成於二柱大神。自左自右相迴也。故應男神之律調者。盤

涉十一月。鸞鏡十二月。下無正月。雙調二月。斷金三月。鳧鐘四月。黃鐘五月。一越六月。勝絕七月。平調八月。上無九月。神仙十月。自北次東。次南。次西。歸北。如筮策之圖。工五鏡一。上六斷。下丁六越。一勝。四六無。上九。自左迴也。應女神之呂調者。下無正月。鸞鏡十二月。盤涉十一月。神仙十月。上無九月。平調八月。勝絕七月。一越六月。黃鐘五月。鳧鐘四月。斷金三月。雙調二月。自東次北。次西。次南。歸東。如筮策之圖。舌下無五鏡。工九六無。上四。一勝。六越。一丁下。六斷。上自右迴也。律調應天。呂調應地之順逆。亦出此二大神。開禮也。每月配律。出於體原書中者。非也。○阿那。邇夜。志。愛。袁。

登許袁阿那讚嘆之辭。邇夜志。宇麻志。伊夜志。邇苦志之類語而欣喜體相豐美。身熱焦望之言也。愛上聲讚美之聲也。袁登許袁。袁登猶云第一或最大最上也。猶以最大之矢稱袁登矢也。如俗言一番也。許子也。故袁登許者稱男而云最好男子之意也。下袁。令人知辭之聲也。故此一句言。嗚呼焦望美丰最上男子耶也。袁登賣。準上解而稱女則言亦。嗚呼焦望美丰最上女子耶也。○女人先言不良。所謂夫唱婦隨者。稱天禮乎。據此。女不可先男開口言事也。故於禽獸亦。牝母先公雄唱。嗚罕笑。○久美。度邇興而久美。為言兩物相交也。度。戶也。家室也。故久美戶者。寢

室也。邇。作上字裏字解之可也。興。言興事也。○水蛭子。虫名也。田中多生也。喜吸入血。飢則長。飽則如鷄子形。醫家用於除血之物也。○淡嶋淡。訓義泡沫也。嶋。言凝結之狀也。凝結之物發泡。無所取用。不入子之例也。伊邪那岐命。本欲生焉國於大地上。行大禮而伊邪那美命。於所先後有誤。雖然事不可止而興事。至於生子。果非所望之物。則以兩物俱不為子。所以一棄。一不入子之例也。

於是二柱神議云。今吾所生之

古事記

十九

子不良猶宜白天神之御所即

共參上請天神之命爾天神之

命以布斗麻邇爾上此五卜相

而詔之因女先言而不良亦還

降改言

天神御所高天原尊神之寶宮也。爾天神之命以言既為如此則高天原尊神以將命之神也。布斗麻邇爾布斗大也。麻邇之麻真也。邇玉也。爾猶以字也。卜相定吉凶也。亦還降改言。言須再還降原所改先後相呼也。布斗麻邇之卜法。先以真玉五十六顆置於案上。次除十二。又除十二。共除四次。所除之數四十八。所餘之數八也。於此八內取五顆象五行。於此五顆內取三為男。取二為女。既於八顆內除五顆則餘三顆。於三顆取一為天。取二為地。而以天之一置於上。以地之二置於下。以男之三置於天地正中之左。以女之二置於天地正中之右。而卜相也。

於此考之。天神如此而。天地五行男女。於其所先後順逆。吉凶所判也。謹惟如此則。男象天為高貴。女象地為下卑。而定女人不可先言也。

故爾反降更往廻其天之御柱
 如先於是伊邪那岐命先言阿
 那邇夜志愛袁登賣袁後妹伊

邪那美命言阿那邇夜志愛袁
 登古袁如此言竟而御合生子
 淡道之穗之狹別嶋訓別云和
 次生伊豫之二名嶋此嶋者身
 一而有面四面有名故伊豫

國謂愛上比賣此三字以音讚

岐國謂飯依比古栗國謂大宜

都比賣此四字土左國謂建依

別次生隱伎之三子嶋亦名天

之忍許呂別許呂二次生筑紫

嶋此嶋亦身一而有面四面

有名故筑紫國謂白日別豐國

謂豐日別肥國謂建日向日豐

久士比泥別泥以音熊曾國謂

建日別曾字次生伊伎嶋亦名

謂天比登都柱自レ比至レ都以次

生津嶋亦名謂天之狹手依比

賣次生佐度嶋次生大倭豊秋

津嶋亦名謂天御虚空豊秋津

根別故因此八嶋先所生謂大

八嶋國

故爾反降言既領天神欽判故如尊命爾歸降也。御合。

即前所謂美斗能麻具波比也。淡道之穗之狹別嶋淡。

訓義沫也與沫那藝神之沫同義也。沫者水從地下湧出。

時成圓波也。猶海門潮長時成泡沫之波也。道路也。穗訓。

義水末也。源水之溢口也。凡物之首上所生之物稱也。故。

淡道之穗者水沸路之出口也。狹訓義下也。垂下就下也。

別訓義區別也。界限際限也。嶋海上所露山野也。故別嶋。

區域也。下効此言此寫名義水沸路出口之就下分畀嶋。

也。為大地正北之方也。大八嶋。六嶋。俱以天之御柱為中。央下効此。於人身言。應頭首也。欲以人身北觀八嶋。向北覆地。伸開手足可觀也。六嶋。應胸腹也。儒說坎者水也。正北方之卦也。○伊豫之。二名嶋。伊音義居也。豫音義依也。二訓義蓋也。掩也。蓋屋止神之義也。名語助。猶之字也。身一而有面四。於前寫。既曰生子則。雖大山大嶋。亦為子而言如此也。面者言猶所見也。非人面有鼻目之謂也。一嶋而為四國之謂也。伊豫國謂愛比賣。以一嶋為四國。自正北嶋第一國也。國名與全嶋之名。稱令神居依之義同也。謂愛比賣。愛之上聲。贊美之聲也。比賣。在天為柔。在地為

陰在物為靜。在神人為女也。下効此。此在國土則陰地也。故愛比賣者。善陰國也。此國內有天岩屋也。讚岐國謂飯依比古。為伊豫國之次第二國也。讚岐。此二字之音。合曰依奴岐。依音義閉戶也。奴岐。訓義啓戶也。故國名關閉之義也。令神出入之義也。此國內有天岩戶也。飯依比古。飯訓義出也。去也。謝也。依。訓義入也。進也。過也。比古。在天為剛。在地為陽。在物為動。在神人為男也。下効此。此在國土則陽地也。故飯依比古。諸神出入陽地也。諸神出入天岩戶。猶入之出入莫不由戶也。粟國謂大宜都。比賣。粟訓義仰也。以國名仰者。言國形一低一高也。猶越高山路狀也。

此國形北嶋邊高東嶋邊低而自東仰上之故也。大宜都比賣大宜訓義亦仰也。如本國名義都猶漢字之也。大宜與今人稱越山嶺之路曰登袁宜相同。蓋登袁宜者大宜之便稱也。故大宜都比賣者仰路陰也。土左國謂建依別為粟國之次第四國也。土左閉也。關門之義也。故土左國關門國也。此國陽地而為伊豫之二名嶋與隱伎之三子嶋接壤之大關也。建依別建壯也。盛也。依靠也。臨也。言此國大關之門屋壯大盛高也。此伊豫之二名嶋者為東北之方。於人身言應右手一部也。以右肩為伊豫。以自肩至肘間肱為讚岐國。以自肘至腕間臂為粟國。以掌及指為

土左國而相應也。儒曰艮為山東北之卦也。萬物之所成終而所成始也。惟此一嶋為四國諸神出入萬物出納終始之所也。隱伎之三子嶋亦名天之忍許呂別隱伎海洋也。三子嶋三箇子嶋也。言子者亦以二大神所生也。仙說三寫是也。三寫者蓬萊方丈瀛洲也。蓬萊山在東海中。上有金臺玉閣乃仙居之所云也。天之忍許呂忍訓義推者所用力也。許呂動物之聲也。故天之忍許呂別者天神之用力所震動之區嶋也。為正東方。於人身言自右腋下至腰骨之間也。儒說震為雷震東方也。次生筑紫嶋筑訓義衝也。紫音義火也。和國東京土人概以火言紫也可。

徵此第四寫之所生也。火山也。以火山烟火衝上之光色。名之也。和人以火光赫赫。彩色燦燦。曰筑紫者。原此嶋為四國發火光也。蓋眾山火烟衝天。如筆草之叢生而筆草即稱筑紫也。身一而有百四。準上解。一嶋為四國。亦有名。筑紫國謂白曰別。次第第三寫第一國也。國名準本嶋。白曰白火也。蓋火之燃。有水氣處。烟色火光帶白色也。故白曰別者。白火區國也。第二國。豐國。謂豐曰別。豐國。火光盛大之國也。豐曰別。豐火區國也。豐。猶易曰雷火豐也。肥國。謂建曰向日。豐。久士比泥。別。第三國。肥國。火國也。建言火勢猛烈也。曰向日。火向也。言火向我來也。曰豐。火盛也。久士比。

久士。異也。奇也。比。火也。泥。猶之字也。故亦名之義。猛烈。火向。火豐。奇異。火之區國也。次。熊曾國。謂建曰別。第四國。名。熊曾。木滿叢也。萬木森森之國也。山多大木。稱曾滿。夜滿。亦同也。建曰別。烈火區界也。此四國之嶋。為東南之方也。於人身言。右足一部也。第一國。腰。第二國。股。第三國。脛。第四國。足也。足五指爪。猶熊曾也。儒說。巽東南也。又巽為股。或說為木為台也。伊伎嶋。亦名。謂天比。登都柱。伊伎嶋。名義。活嶋也。言壽命嶋也。天比。登都柱。天之火戶之柱也。柱者。此嶋內。有一坐成十五柱大山也。為正南之方也。儒曰。離為火。又曰。離也者。明也。萬物皆相見。南方之卦也。於。

人身言。兩足間也。儒佛亦以南方為火也。神人身內。無此
 鳴火陽。即為幽物矣。在人長得此陽火壽。不得此陽火者
 夭。仙說齊天大壽。佛說亦無老死盡。神仙聖佛者。在人世
 外之神山。倂鳴得此火。長與天地同生者也。此為此鳴名
 義也。○津鳴亦名謂天之狹手。依比賣津。渡也。自此至彼
 之義也。亦名狹手。訓義按摩也。故此名義。天神之以手所
 按。賜陰鳴也。為西南之方也。於人身言。應左足一部也。儒
 說坤為地也。○佐渡鳴。佐渡神名也。此神頭三角。上尖下
 平。無髮刺。成眉而有三目。皆碧瞳。鼻掀如龍準。口尖如鶴
 嘴。蛇齒。猴手。虎足。鱗肌。無毛無尾。立行而身高二千丈。手

長九百丈。俱有三臂。兩足長千二百丈。俱有二膝。生子如
 鱗。自口出。頭背手足淡黑。胸腹色白。男女同形。交合亦如
 鱗。常居海中。或遊山陸。有子九十萬。身大約本神之一半。
 常遊海陸。其性喜殺物。主殺氣。佛說金神。儒說煞神。是也。
 而人雖未見。大地之內。無所不至。若言本來。高御產巢日
 神之孫神。而為萬物之扣命神也。既生一崑。此神居之。稱
 佐渡鳴也。為正西之方也。於人身言。自左腰至左腋下之
 間也。儒曰兌正秋也。為正西方。禮記曰。秋刑官也。等說可
 徵也。○大倭豐秋津鳴。亦名謂天御虛。豐秋津根。別大
 倭訓義大山戶也。稱此大山戶之大山。游能基呂鳴中。第

一大主山也。當天之御柱正北。淡道之穗之狹別寫正南。而高聳大天也。佛說須彌山。仙儒說崑崙之瑤臺也。此山基下。東西正北。及正下。為大虛空所。此所及生。此寫相生。則稱大山戶豐秋津嶋也。豐秋。秋訓義。空開也。凡物之開。間成空。總訓秋也。故豐秋津嶋者。豐大空開之嶋也。亦名天御虛空言。天神所用之虛空。故稱御也。根者言。為大天。虛空之本生成。故稱根本也。本名對內。亦名對天。為西北之方也。故亦名之義。天神之御虛空。豐開之根元嶋也。於人身言。左手一部也。儒說乾為天。又說乾西北之卦也。故因此八嶋。先所生。謂大八嶋國。二大神。既已固成國土之

後。始自天降。於游能基呂嶋。見立天之御柱。以定天地之中。見立八尋殿。御合而先所生。八方嶋國。則奉稱大八嶋國也。一大部。固成大地上。所生大八嶋國者。大地上之外部也。譬之於花。大八嶋。猶花之葩也。次所生六嶋。猶花之蓋也。此大八嶋。今世人船。所不能往也。希翼神仙。謝世之後。或可往遊也。

然後還坐之時。生吉備兜嶋亦

名謂建日方別次生小豆嶋亦

名謂大野手ナハノユヘ オホテ上ウヘ比賣次生大嶋ヒメノツギニウハ オホシマ

亦名謂大多麻オホタマ上ウヘ流別ルベト自ミ多タ至シ流ル以ヨリ音ネ

次生女嶋亦名謂天一根ツギニウメノマタノナハ ユヘ アツノヒツネト訓ツ天ツ如カ天ツ

次生知訶嶋亦名謂天之忍男ツギニウメノチカノシマ マタノナハ ユヘ アツノオシオホト

次生两兒嶋亦名謂天两屋ツギニウメノフタゴノシマ マタノナハ ユヘ イハリアツノフタヤト自ツ吉ツ

備兒嶋一至天两

屋嶋并六嶋

然後還坐之時言已生成大八嶋而還御八尋殿上之時也。吉備兒嶋亦名建日方别吉備木火也。兒嶋由所産稱之也。建日方别烈火方區也。火有天火地火神火雷火。雷火鬼火骨火等數種而以木火為最大。雖太陽星火亦由神身木氣所生也。故此為名義。木氣所生之火陽盛旺之區也。故亦名謂如此也。至於太陽星出生自冬至至夏至。自夏至至冬至間為日下之國土而為大嶋之周圍也。小豆嶋亦名大野手比賣。小豆訓義厚也。何則此為以下

有八等山野而土之厚為名義也。至於正鹿山津見神再詳之。故亦名謂大野手比賣也。大野如字義手。邊字方字之稱也。故大野邊陰之嶋也。為西方之嶋也。○大嶋亦名謂大多。麻流別。大嶋如字。稱大者。嶋雖不大。其所受用為大。而所名也。何則。大八嶋六嶋神物。皆輻輳之嶋也。大多麻流訓義。大畜也。故亦名之義。大畜區嶋也。畜者。貯畜富有之義也。此嶋以天之御柱為正中。正圓之嶋也。沿此嶋周圍為吉備兒嶋也。○女嶋亦名謂天一根。女嶋如字。稱女者。以地為女。地南為臍下故也。大地象女身之仰。大天象男身之覆義也。亦名訓義。天之火戶津根嶋也。此嶋為

稱天之火戶津柱。伊伎嶋之根本嶋故也。儒佛亦以南為火。可徵也。曰。天一生水。地六成之。地二生火。天七成之。南天南地之妙。據嶋名。思過半矣。此嶋為南方之嶋也。○知訶嶋亦名謂天之忍男。知訶名義。神異也。所以解神異者。和人以人智略學識。超絕於人。不可測度。嘆曰。知訶布多。流人。凡物事巧妙。不可思議。嘆曰。知訶布多。言出於此。為名也。故言此嶋神異。震動萬物。發之生之。豈非神異而不可知其所為乎。亦名忍男。訓義。推追也。推者。加力於物事也。追者。令神物前往也。此所以使萬物振興。啓發之義也。故天之忍男嶋者。天神之令推追神物嶋也。

為東方之鳴也。即如於今。春令至於此。鳴草木萌生。禽獸
 交生。震雷一振。蟄虫出土。如每日天明。物興動。致繁榮也。
 ○西兒鳴亦名謂天。兩屋。兩訓義。蓋也。蓋者。如盆之蓋也。
 兒鳴。同三子鳴。言備兒鳴之義也。故名義。蓋子鳴也。亦名
 兩屋。亦蓋屋也。故言天神之蓋屋鳴也。為北方鳴也。所以
 名蓋者。此鳴生於天之御柱正北方。而在淡道之穗之狹
 別。鳴以南。言備兒鳴以北之間。此間因大虛空。故生如蓋
 掩。名如此也。○以上六鳴。若比之人身。應胸腹部也。言備
 兒鳴。應心小腸。小豆鳴。應肺大腸。大鳴。應腎。女鳴。應膀胱。
 西兒鳴。應脾胃也。

通玄解卷一終

