

香取古文書

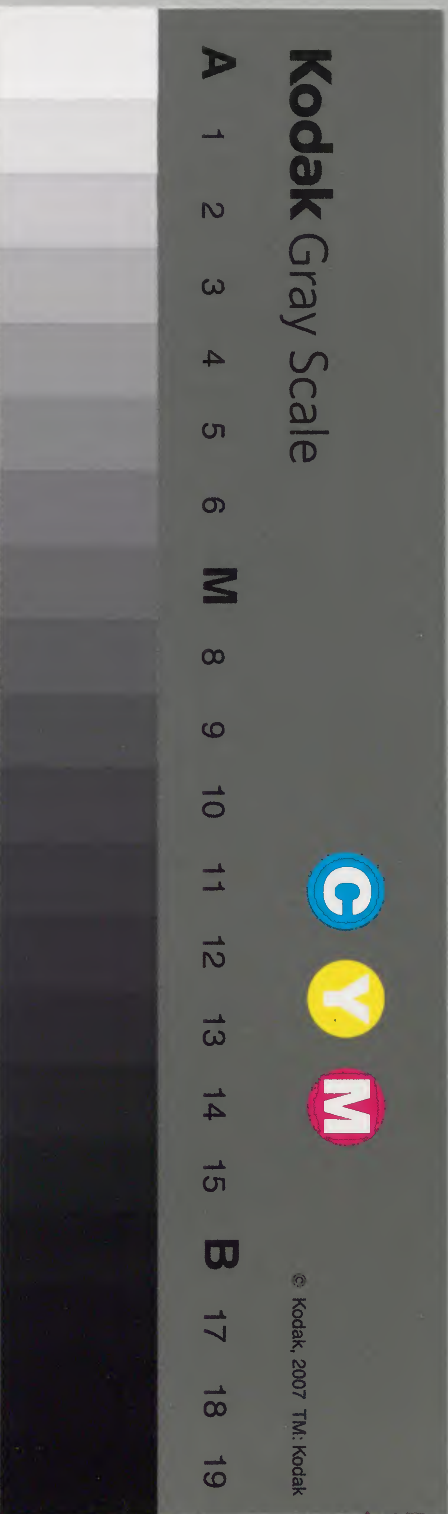
七八

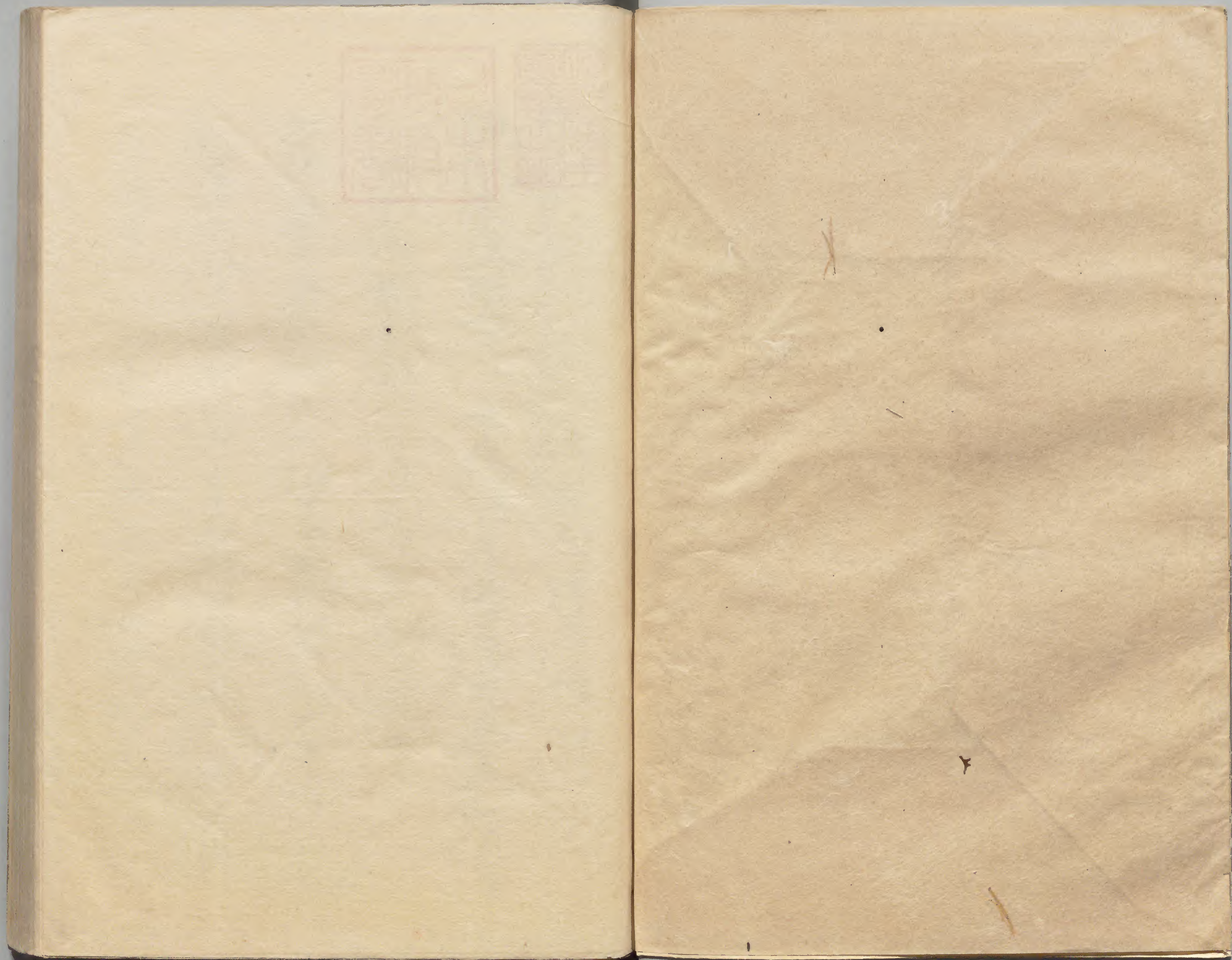
和書門
類
號
函
一五九
冊
二
冊

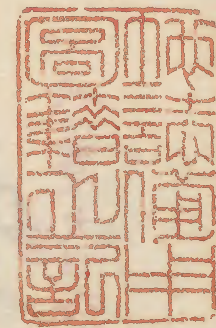
內閣文庫
和書
類
號
函
二六八四
冊
四〇
架
五九函
二二架

共四

內閣文庫		
番號	和	2684
冊數	40	(6)
函號	159	351







夫古人清心積德

下法固在慮官令各取社身

處務者以中長助事高行職事

右件助事高行處務使人稱事常行月之出所之有上宅

左處務備之智可以助事高行社司職事所作為件

右處務一神司高行義如不引遠世以下

○神
神主即大官司家藏

此一卷 大方太常司家所順次シテ七十十一三卷同

祢本辱字


使舍人清原清仲

攝政家政所下 下終因在廳官人并香取社司等

可弘廣祿滿替以中臣助重為社司職事

右件助重為廣嶋氏人補來當社司之由所言上也

弘廣祿滿之替可以助重為社司職之狀所作如件

在廳官  神官等兼知不可透告故下

康治元年十月八日 安主安部

今修理右城判官皇太后宮大属惟宗朝臣 奉書吏吏計無皇太后宮属安部

別當右京大夫無式部大辨藤原朝臣 知家事右衛門志佐伯

式部權大辨兼大學頭藤原朝臣 左兵衛志 宗臣

出羽守 平 胡臣 太政官史生安部

皇太后官大進高階朝臣

權右中弁兼信濃守藤原朝臣

肥後守清原真人

大炊頭兼大外記助教中原朝臣

修理右城判官計頭兼攝津守左大史兼專末規宿祢

此法承七年四月廿八日大孫皇太后又安堵收了我

大御所御下御園日能國言取

太政官府下總國司

正六位上中臣朝臣助重

右志者七月廿八日補任香取官司畢

國直兼知一事已上依例令執行符到

奉行

蘇武中并無計數官新氣...

修理宮城位仲兼備權藤原朝位街交兼權博丹權後權規權宿權祢

久安元年八月七日

御使舍人為貞

開白左大臣家政所下下總國香取社

且為... 春陰... 庶... 御... 本...

可早任神主助重申請停止傍官等非道沙汰事
右助重解狀云諸社之例執行社務者神主進退也
傍官等恣巧無道以神領為私領既肖神慮就中緩代
執行之輩以何可勤仕神事哉於自今以後者無神主
暑判訃申之輩不可有御裁許且為誠傍輩之盤行
且為致神事如在之禮也早任申請可停止傍官等非道
沙汰之狀所仰必俾神官等宜承知不可遠失故下

長寬元年六月 日案注中原

別當式部大輔藤原朝臣 大書史主計允惟宗

右京大夫兼中宮亮幡磨守藤原朝臣 主稅允安倍

文章博士兼陸奥守藤原朝臣

上總介藤原朝臣

左京權大夫平朝臣

左少弁兼文章博士中宮大進藤原朝臣

兵部權少輔兼中宮權大進藤原朝臣

皇太后宮權大進源朝臣

大宮司部同年同日 / 此間本文脱落同卷其全文在書也
徑若安堵狀在其安堵狀未久永久三年八月十五日
間キレラ コニアルナリ

陸奥守

在判
左山
是温定

開東下知

此春次文各
次ニルベシ

下 院國香取社神之職事 但永久三年

八月十五日當家下知狀并今年五月日

本家殿下改改而下文中長助道可令執行

社家之狀依鍾倉殿作下知如件

嘉祿二年八月廿六日

武藏守平

左山

相模守平

左山

開東下知
此間本文脱落同卷其全文在書也
徑若安堵狀在其安堵狀未久永久三年八月十五日
間キレラ コニアルナリ

開自前太政大臣家政所下下總因在廳官并香取社神官等

可早任代政所下下下證文等以中臣助道為神之職令領掌

當社領大槻卿壹所内小野織綿總原三箇村事

訓下 代政所下下下證文等

右彼助道解狀云件職者相傳為宗以吉例為家爰助道帶相承

文契者也就中當社造宮者先例以三箇年為限必以神之氏

為時之物惣官之條定例也而今度雖經十二箇年未終其功是

則神主實義依為不吉也且此子細具見代政所下下并

錄倉右大將家御下知狀等然者件證文等被補但神之職當

社領大槻卿壹所内小野織綿總原三箇村者可為助道之沙汰之

由款被成下政所御下下者可早任代政所下下下證文等以

中臣助道為神之職令領掌彼三箇村之狀所仰如件在廳

官并神官等宜兼知不可遠出故下

嘉祿二年五月 日案主惟宗

別當右大弁兼遠江權守平朝臣 大從右衛門志惟宗

右宮城使右中弁藤原朝臣 女從彈正女忠^忠惟宗

大外記兼博士筑前守中原朝臣

修理大寺大僧官左史兼學士^專備權介小槻宿禰

勘解由次官兼日向守平朝臣

右衛門權佐藤原朝臣

宮内大輔藤原朝臣

兵部權大輔藤原朝臣

九家以下知狀也
廳宣

香取社神官并留守所
在古列

可令早且任 院宣且守先例神主為

奉行加備俣至其沙汰香取社造營御神

寶物杖木以下

右太官司解狀俾當太神宮御造營者遷宮

以後以十七年被下 宣旨三ヶ年之間勵造營

之功迄于廿一年奉遂正遷宮者往古之社例也

就中 宣旨狀之當社造營之時代、宰吏被

比免先湔物三ヶ年之間致土木之勤被遂行遷

宮者例也云而弘安三年被下宣旨之處七ヶ

年之間僅雖有嬖殿号假殿之造宮正神殿以下

無沙汰之條且遠神慮且七月舊例爰如建久造宮者雖

未當年記依大風社皆令破損之間經奏聞
有聖漸俄被造營畢是年記之內猶以如斯
况於巡當之曆年併仰高察加之大行事者得
雜掌之語不撰非法材木。雜掌者又為巡年之
役人不論甲乙材木然間正神殿祭殿樓門左右
外廊以下不待年記令破壞之間靈祐為被假本

于風雨御供調倫祠官等有煩曰茲御神寶物
及材木以下背先例現非法之時者即自社家
加催促令其造宮事為往古之社例又造宮
始以社家之陰陽博士令祭山口事為往古之社例
上大行事書札等明白也其上已乍承伏背先
例于今不令祭山口之祭希代之所行也凡前

代以來每度御造營之時乍貪取新物或過
三年徒送年序令延引造宮或不令

祭山口事全以無其例是為神為末代社家
之惡例何事如之云者早造營御神寶物
山口祭材木以下神主為奉守先例加催
促可令致其沙汰之狀所宣如件仍香取

神官并大行事在廳官人等宜永知不可違
以宣

弘安九年六月日

大介藤原朝卜

以正久實高不持之也御沙汰之時若_右書之也

下德園香取大神宮神主實找重言上

欲早被作後藤對馬守被召出御寄所引一具不

實找弥抽御祈禱忠勤子細事

副進

一卷 右大將家以來代御下文

二通通 開白家當職補任長者宣

數通雖有之今略之出

一通 同長寬元年御下知狀案

社家可進止所見正文國在之

右御寄進狀者開東御下向之時去建武二年以當園相

馬郡戸頭村有御寄附之處神主實找在園之間物忌掠

給之畢及被閣社家惣官等進止物忌可給之或隨而長寬

元年御下知狀明白也旁以不可令競望之旨就申支由被物忌失

為方之餘以物忌名字五字令入筆謀書之間為安留右近

大夫行長奉行被召返彼御寄進狀畢其後神主實找社
家御寄進御領不可依物忘之入筆謀書之由言上子細之處
行長依為八幡御造營奉行由^申渡當奉行畢而如返答者
於物忘者謀書無異儀彼御寄進狀被書改之可被獻社家^獻
旨御事書分明也其上下賜千葉今貞胤而社司中以器量
仁可補任之由請文在之被下貞胤否不然者行長未令所特^持歟

度雖遣問狀不及左右返三々年之間當奉行披露依無
其期以目安直令歎申之處被仰付和泉民部大夫奉奉
行長被尋問畢如御返事者彼寄進狀者書上計也
後藤對馬守可有御尋之旨令由^申之間即被尋問之處令所
持之由令申之上者被召出之任右將家例欲下賜神主實找次
如千葉今貞胤請文者下賜彼寄附狀而社司之中以器量

仁可補任云此條閣社家惣官社務以何篇令申哉不得其

意允當社大明神者日本開闢靈應異國征討軍神也

隨而神主實杖帶 公家武家御下支社家進止無相違依事

可相續社家裁尤可被召出證文將又入筆謀書人物忌不願自科料

御沙汰令在致訴訟之條希代諸行也所註書謀書各者任

定法被行重科致物忌職者任先例可為社務之沙汰之由蒙

御成敗弥為致御祈禱精誠恐言上如件

尊氏將軍七年
康永三年五月

[Faint bleed-through text from the reverse side of the page]

神
關白家政所下

下總國在廳官人并香取社司等

可早以氏人大中臣周房為當社神主職事

右得彼周房解狀云

長者殿下令始行氏神事

御時家前尋氏人被補任鹿嶋香取二社神主者

既為恒例始不能勝記爰周房者香取神主實房孫

同神主知房男也今幸當在洛時採用之處尤可

謂叶神慮也抑當社神主職者自垂跡以降

以大中臣氏所補未也且伊勢太神宮鹿嶋香取

春日等社之例也而當時神主助康為中臣氏補件職

畢尤遠例也次彼助康補任之間已為遭喪身預

政所御下文即紛失畢重申給之雖下着社頭重

服之間不臨社務空歷一年非其氏補其職不叶

神慮之所致也。神不稟非礼。次助康經六年。禘滿之
刻本姓氏人親。又知房。雖致其望。敢無兼引。猶
以他姓助康。被重任。早甚不吉例乎。次件助康
重任年限盡。今年已當禘滿。本自可被補替也。
何況於此御時乎。次助康事。致神事懈怠。且於余
所王子。雖破壞年舊。敢無其修理。或押領所寄之

神田。或滅已無罪之神。氏未曾有之。遠例也。次彼
社。於廿一年一度所造替也。爰當正遷宮年。
件造營事。神主助康。不知子細。不持文書。仍文
知房。依相傳。思代文書。應清撰奉行造營間事。
是神慮令然也。随又代々正遷宮時。必本姓大中臣
氏。神主所供奉也。今助康非其氏。尤不可供奉。

遷宮事者已復往例相叶神慮欽周房久致欽
仰之誠已過三十之齡今無在京氏人之上過忝
逢御捕錄之始誠神道之所催又冥助之相應也
早被補任神主職者將仰相傳譜代之惟貴奉
祈千秋萬歲之藤花者可以氏人大中臣周房為
當社神主職之狀所仰如你在廳官人并社司等
冥表知不可遠告故下

建久八年二月 日

案主 中原

別當右大辨無文章博士兼權守藤原朝大從右衛門志惟宗
式部權大輔肥後守無文章少貳藤原朝兼少從民部少錄惟宗
大學頭無文章博士管原朝兼知家事前宮內錄惟宗
修理九官城使左中辨藤原朝兼

散位 平朝臣左

修理右官城使右中辨藤原朝臣

修理東大寺大佛官左大史小槻宿禰

左殿頭兼大外記攝津守中原朝臣

勘解由次官 藤原朝臣

散位 藤原朝臣

前加賀守 平朝臣

防鴨河使左衛門權佐藤原朝臣左

散位 平朝臣

兵部權大輔藤原朝臣

散位 藤原朝臣

民部大輔藤原朝臣

宮内少輔藤原朝臣

前備後守藤原朝臣

大政官符下總國司

正六位上大中臣朝臣知房

右今日補任香取宮司畢國宜義一

知脱

事已上依例令執行路次之國亦給粮符到奉行

安元元年十月五日

修理宮城留位下從中辨藤朝立

修理城勘正伍行左大史播介小槻宿禰

開自家政所下

下總國在廳官弁香取社神官等

可早以大中臣知房為神主職事

右知房解狀云謹檢案內鹿嶋香取兩社神主者
以六ヶ年為任限以大中臣被置其職者承前不易之
例也而神主助重為中臣氏補當職已非其人可
謂居其職就中一任早過衛雖及今年不專神事不

勤行 長者殿下御祈之上今年相當廿年一度

御遷宮尤可致其營之處一切不致其沙汰之条

為社為君尤不忠之次芽欽愛知房為生其氏

自堪其器今應清撰誰謂非據望請息裁任解

狀肯永傳山中臣氏神主職以大中臣知房被改任

者早專造營之事且奉祈吾君万歲御願者永

停止中臣氏助重神主職、可從大中臣知房為神主
職、兼又官符未到之間、任先例、可令執行社務之
狀、所仰如件、神官等宜兼知、不可違共故下、

安元元年八月 日案 主中原

別當右中辨藤原朝臣 大從主稅安倍兼

散位 高階朝臣兼 少從民部錄安倍兼

前皇后宮大進藤原朝臣 書史大政史生中原

兵部大輔藤原朝臣 知家事主殿兼

左少辨藤原朝臣 木正權頭平朝臣兼

宮內權大輔兼中宮權大進藤原朝臣

散位 源朝臣兼

兵部少輔藤原朝臣兼

日向守 藤原朝臣兼

之存先志
之以此

貞和元年十月廿二日

實奉節

之放還補香社神

之雨沛下交通之日

之存知若依開白殿作下

之康永元年十月廿二日

之實奉節

神
一條反以代

不被補香衣社神主職
改取清平文通之同也
存念也 長考宣如日寧

南朝

小朝曆應三年辰乙

武五年及七月十日有

左

二條如少代

當職事不可有相違若
長者殿下作如法忠之狀

高時七年号正度二

元弘三年七月廿九日 在甲并

成志

香取神主實茂部

神

不致補香之社神之職也改不
清下文返之同且可令存志者
長若宣めは建之状

元徳二年六月十二日無難去補

庚午召正成年

左白刺

實找新

神
近衛宮元服代

當社神之職如元不有相違

長若宣めは建之状

正申二年九月三日

左白刺

香取社神之職實找新

取被補但香取社神靈也
改而清中又延之同且之存
知者長考宣め氏忠之狀

元亨三年庚亥月廿六日 備中守

實找額

一應以代 沐

當社神之事一為實泰致之上帝

實秋避妝之狀而被補也早云恒例

祭礼礼之長日之清祈殊本之致忠勤也

長考殿下被修之狀也

元應二年庚申十二月廿六日

左利

香取社神主實找額

非修及代

不致補香社神職也政系
清又通之向日之致存名若
長考殿下作の氏建之由状

正安元年十月廿九日 春宮亮

左の初

香社神前神之實康部

非修及代

攝政大臣家政取 下總國香社神官系

可早以之申實康為當社神主職事

右以彼實康任例可令執行社務之由取

作以付神官等宜承知勿違共取下

正安元年十二月日 案之中原

別當春宮亮藤原朝臣

左の初

大從左衛門尉安倍

左の初

捕改前太政大臣家政下

下院圖書取神官本

万早停心實秀非子押領以神之實康但

先例進退領考神領田畠等事

右得彼實康解狀俾當社神領渡田屋敷丁子

吉原大畠返田依原津宮散寺名田畠租穀指田

系系共神之進退之地而實康寄事一於

租穀

神之職押領別相傳之由實秀捺申之間

於為別相傳共不可有相違之旨故作下之以

押領之系尤奇謀也而於任任古例也神領之地

共可為實康進山之由欲^被領作下矣其早以彼

實康但先例進退領考件神領田畠等可勤仕

社役之狀不可作如付神官等宜承知而遠共改下

正安二年六月 日 案之中原

別當春宮亮藤原朝臣 新 大從左衛門少尉安倍

甚解由次官藤原朝臣 新

神 延衛南石代

開白前右大臣家政而下 下總國香取社神下未

可早停止實秀神之職但先例以大中臣

實康補任當社神之職令勒以恒例臨時

社役等事

割下

實秀以神願遊 此地乃狀案

右彼解狀云件相論之趣雖多子細不於當社
神藏共以大中臣氏被賞補者古今例也爰
實秀為神藏之身或以往古社領塘河村避
与地以令廟也殿重之各礼或遠背政而清吏
前兩大祿臣實宗田畠等作乞令張行移之
愚以之條不可然一早停止實秀藏以大中臣實康

補當社神之職且無以社家不令勒仕神事之
狀不伴如件神官等乞兼知勿遠告改下

永仁元年十一月日 案之中原

別當右中辨藤原朝臣 大從散位惟宗朝臣

權右中辨藤原朝臣

大外記為大隅守中原朝臣

修理東寺大佛長官左太史兼掛女小槻家

右少辨兼春宮大進平朝臣

左少弁藤原朝臣

中宮權大進平朝臣

中宮權大進平朝臣

下

香取宮神主

可早令停山言人之煩安堵事

右雖指無罪科國中騷動之間

一旦成患歛於今若念以不可

有之恐以年之令安堵之狀不

作如付

治承七年正月廿日

下総國香取社神之申長助道任
奉家殿下政而下文廿執行能務
狀依作下知如件

承久三年八月十五日

陸奥守平

下総國香取社神之職事一但去承久
三年八月十五日當家清下知狀并今
年五月日 奉家殿下政而下文
申長助道了令執行能務之狀依
鎌倉殿作下知如件

嘉祿二年八月廿五日

武藏守平

相模守平

御即位清使

山岩兵庫入道代
江之中勢入道代

二人之惣

清即位服儀奉拜

洋系葛系
吉原小野

右香取御神額大槻郷十二ヶ村

内織幡加符多田三ヶ村者公家開

東之詰清公奉目先例無勤

仕上者於入戸令停止之平

寛安七年二月十日

江見



沙冰



[Faint bleed-through text from the reverse side of the page]

下統國香取社神主申

御造替并相傳知行之

神領之庫

右代、後文昭鏡之上者仁

先例令社家一國成敗全

御神役可致天下安全御

祈禱之精微狀依作執事
如件

意承之、清判

右之司反

下德園香取社神主申

佛道普并同傳知行

神領地

右代領地

或名

地

若區掛州始社

一

元次

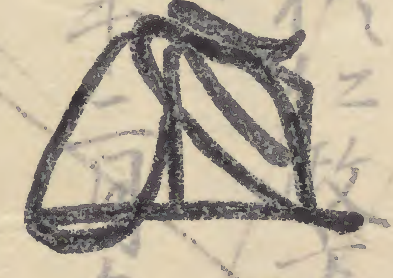
源朝

洲以

被

州

寺家椿陳狀之間有其沙汰之處既先
裁許早尤可為越辭歛雖然未設定
置之河於之數方氣浸之而詮氏乃所帶
如永仁二年二月五日尚東卡文者可公
行門村原賴信領知口國高橋本庄
地内案主名并復一條地頭藏事右任



共十一本

古文書

香取 卷ノ八

香取八

○分飯司家藏
○源 源太祝家藏

分飯司藏

注進正應四年未仲十一月日加府檢田取帳事度

合

一坪御名

才辛 才平

二反

才大又 才小

再

才大又 才小

二反司

旧大 才小

一反小

才大又

同人

三反司

コニア

一文半

才小 才大

石下内人

ソミヤ

四匁

三文

才大

一反別苗

五匁

三文内

才大

一反花井

才大

信按才辛 古書才字ヲ以テ新開田イナルヘシ

辛ハ新ノ畧書ナリ

一反 才大 才小 才大 才小

六日

支年

鏡の如

七日

日五支年

支年

又六下支

右支の如

八日

日五支年

支年

又小支年

申七入

九日

又六支年又小支年七支の如

十日

支年

又小支年

申七

支年

十一日

支年

又小支年

淨徳

ツタリ

世の如

十二日

支年

又小支年

大

原

支年

十三日

御名四支小

又小支年

支年

十四日

支年

又小支年

日人

十五日

小

支年

篠塚

道

支年

十六日

支年

又小支年

二支年

十七日

支年

又小支年

支年

十八日

支年

分言使明物

清文と

十二金丸 二反 累丸九

十一金丸 一系才羊 甲下 乙下道

十金丸 一系才大 甲下 乙下道

九金丸 一系才羊 甲下 乙下

八金丸 一系才大 甲下 乙下

七金丸 一系才羊 甲下 乙下

六金丸 一系才大 甲下 乙下

十五金丸 三反才久 子

十四金丸 二反才大 弥平丸

十三金丸 五反才 四郎 了了

十二金丸 五反才 三才反大 松入と

十一金丸 一反才小 清六入丸

十金丸 二反才羊 安市郎 了了

九金丸 四反才 大夫田 一町五反

三寸 二反 才大

四寸 有木 四反 羊 二反九寸
二反法名手 大花次下

五寸 有木 一反 小 才 三寸下

六寸 有木 一反 大 内 才 羊 平 六寸

七寸 有木 二反 内 今全
才一反 反 才 小 三寸 印 方
反 大 御 手

八寸 二反 内 才 大 反 才 小 中 三寸
才 羊 反 才 小 辛 平 次 下

九寸 二反 才 大 法 幅

十寸 二反 羊 三寸 方 律 由 けん 下

十一寸 金 丸 二反 一反 才 小 清 六

十二寸 金 丸 二反 才 大 一反 明 泉 作 スケ 反 反

十三寸 二反 内 二反 才 同 三寸 下 才 反 羊 中 七
一反 才 小 中 七 才

十四寸 大 才 辛 同 辛 淨 意 房

十五寸 一反 小 才 羊 内 小 み 次 下

十六寸 一反 小 才 辛 又 辛 印 入

十七寸 大 才 辛 法 家 中 三寸 下

十八寸一丈小 才小丈辛
才小丈辛

十九寸一丈 才一丈
以辛 左安右市作

廿二寸單山神田一町 二丈

廿三寸大才辛 申之

廿四寸一丈小肉 才小
申六 大才辛
大才辛

廿五寸長田二丈小肉 又辛中六
又辛中六 左安右市作

廿六寸一丈大肉 才小
才小 申六 大才辛
才小 申六 大才辛

廿五寸忠吉社二丈 才小才大
才小才大 手

廿六寸二丈才大 才大
才大 申七入道

廿七寸一丈小才半 才大
又辛小 申辛左

廿八寸相模田二丈大有 才大
才大 申辛左

廿九寸忠吉社三丈内 才反
才反 申辛左

卅寸一丈名二丈羊内 才辛
才辛 申辛左 入道

卅一寸不辛二丈羊 才辛
才辛 申辛左 又辛入

卅二寸細工分四丈内 才辛
才辛 申辛左

世之司

正月始商神一

世之司名之文内

一丈小
一丈大 中一六

世之司名大

安子方平次

世之司名

一丈小 才卒下 分官使年

四里

一译司之文内

一丈才 一丈小
一丈小 才卒下 分官使年

一译司之文内

一丈才 一丈小
一丈小 才卒下 分官使年

日斗

分官使

三之全九二文羊丹之印入道

四之司大口羊小才卒下平右八名

五之司一文小才小 沛七入道

六之司大才卒下 平四下入右

七之良二文小才羊 同入

八之重校二文才小 才卒下 平

九之重校二文 一丈平 一丈小

十一 重校支内 才二 大藏及 年

十二 秋山田二文 大内 取 娘 取 前

十三 日大 才小才大 下 寺 安 之 作

十四 日羊 才辛 別 取 方 作 四 年 安 之

十五 日大内 才辛 新 取 房 安 之 小才大下

十六 日岩文 取 取 取 取 取

十七 日助松文 才反才大 取 取 取 取 取

十八 日助松文内 才反 取 取 取 取 取

十九 日氏直分田 二文内 田 冷 取 取 取 取 取

二十 日四文 才反大才 分 取 取 取

廿一 日勢至殿神田 二反 取 取 取 取

廿二 日油田 二文内 一文檢取才辛

廿三 日惣至殿 取 取 取 取 取

廿四 日二文小 才羊 取 取 取 取 取

廿五日 三文 才五才

廿六日 鬼丸 五文 大内

廿七日 二文 小内 不小才半 又方良の

廿八日 一文 小内 才小才小 明智府

廿九日 二文 内 不小 又平之吉印
又印了了印年取

三十日 二文 内 同入

三十一日 三文 才一文才半 未利少んか

廿一日 二文 小 二文才半 夕、中う

廿二日 二文 才大 又ち

廿三日 一文 又ち

分飯司藏

注進

菅原牧内小野織幡地帳事

合 高房里

十月四日

一坪立反小内

金九五反
良反小

中左郎判官代

二坪良反中平祢主

三坪金丸反

见人

四坪金丸反小開田五入反

五坪金丸反

定使

六坪金丸反田

一反開田五入反
一反六右安一反

七坪金丸反

六四五坪代
カハラサキミタ

津原右衛門

八坪金丸反

一反次郎入反
多田女子

九坪金丸反小内

各小鹿嶋神田次郎神主
二反津原右衛門

十反良反津原

十一人金丸小 神拜田

八人 十三人金丸反 彦次郎

十二人金丸二反 六斗五年

津原次郎十四金丸大 文五郎

十五金丸反 六斗五年代甲田

津原次郎十六金丸半 久

十七金丸二反

中三郎入道 十六松吉上分反 八人

十九金丸二反

八人 廿吉直松反 唯心房

廿良反内 反祥 祥

廿二延成松反小 治町

廿三金丸一反 六斗五年代

八人 廿四助直松四反 今右郎

廿五合力五反 反大文三郎祝 反小才守入左様家

廿六合力反 散四郎入道

廿七金丸一反小 才次郎祝

廿八金丸二反内 反小次郎右郎 反散四郎入道

廿九金丸二反 才次郎祝

廿九金丸半 惣神田 又右郎檢校

卅一金丸小 竹右郎

卅二金丸一反 甲田 八人

卅三金丸反小 津原右郎

卅四金丸二反 反久平三反

卅五金丸一反 多田女子

卅六金丸一反 中右郎別官代

二里

十月四日 膳部
コカスノツミ子

二里

一坪金丸此目不 津原次郎コカスノツ子 二金丸コカスノツ子 反中平神主

二坪金丸四斗五升代 一反大 土器判官代コカスノツ子 四金丸不反大 一反小津原次郎 津原次郎

五金丸皆不 一反 八人 六金丸千ウカイ 二反 三郎右郎

七金丸反 一反内 反 京赤法師 八金丸四斗五升代 一反 行右郎ツハラ

九金丸四斗五升代 一反 津原左郎作ヨシハラ 十金丸一反小 二反 次郎ワキヨシハラ

十一金丸一反小 六反 祝 十二金丸一反 平次郎ミヤキト

地本巻下平次
三ノノ

十三金丸地平巻下中 一反 次五郎作 三郎次郎ツカキ

十五松吉松反 覺性行寺 十六馬里松反 右補左作行寺

十七金丸一反 平四郎ミタラシ 十八金丸一反 反 廣三郎神夫 幡一庄庄

十九金丸一反 羊 五郎四郎ナ 廿金丸一反大 大神左

廿一金丸一反大 四郎次郎テハラヌメ 廿二金丸一反小 五郎左郎タ

廿三金丸一反小 大神主 廿四金丸一反内 二反七ノノ

一反小 平次郎
一反小 平次郎
一反舟 二入道
一反小 津原次郎
一反小 了了
一反四下 了了
一反下 了了

文小流三郎

廿五金丸一丁小 市郎入道 十カ

廿六金丸一丁 你五郎入道 ツハラ

廿七金丸一丁三反

廿八金丸一丁小 不具 四郎重一 ヨシハラ

廿九金丸二丁三郎右郎入道 行寺

廿九金丸一丁 你源次 源三モト

卅一金丸一丁内 反右右入道 ヨシハラ

卅二金丸三丁 三郎右郎入道 行寺

卅二金丸一丁半 源右次入道 マタキハ

卅四金丸三丁小内 二反平二右郎 ミクニ

卅五金丸三丁 源右次入道 大田子神田

卅五金丸一丁大 四斗五斗代 文平三入道 ツハラ

三里

斗脱カ

五斗五斗代

一坪金丸五丁内 一反次 市郎入道 ツハラ

二金丸五丁 請田斗五斗代 市郎 ツハラ

三金丸一丁小 六斗五斗代 一人 行寺反給

四金丸一丁 マタキハ 津原右郎

五金丸三丁 ツハラ 你源次 ツハラ

五金丸一丁 你源次

七金丸一丁 ツハラ 三郎右郎入道 行寺

八金丸一丁 你源次 ミヤモト

九金丸一丁 ツハラ 你源次 ミヤモト

十金丸一丁半内 六斗 你源次 ツハラ

十金丸一丁 六斗五斗代 六郎祝

十二金丸三丁 你源次

十二金丸一又半 教急所 ミヤモト

十四金丸一又 善力法師 宮平

十五金丸一又内 又 教急所 又祝四郎 三六

十六金丸一又 又 又急所

十七金丸一又 亦次郎 ナハラ

十八金丸一又 又 小内 又 急所

十九金丸一又 祿宣右郎

廿金丸五又内 又 羅 惣神田 源三郎

廿一金丸一又 亦源次

廿二金丸一又 又 舟之郎 又 入后

廿三金丸一又大内 又 大善力法師 宮平

廿四金丸一又 又 舟之郎 又 入后

廿五金丸一又 又 真迹 又 祿三又六郎 祝

廿六金丸一又 善吉祿一又半 善右入后 又

廿七利助祿一又大 善右郎 廿八金丸一又 能登 又 入后

廿九金丸四又内 又 又 善右郎 入后 又小台 又 多田后

三十金丸一又 亦良一又 又 亦三 又 入后

卅一金丸一又小 亦三郎 卅二金丸一又 又 亦三郎 又 入后

卅三利助祿一又 又 道客 又 卅四録司代祿一又 又 亦三郎 又 入后

卅五二苜祝祿一又 又 亦三郎 又 亦三郎 又 卅六金丸一又 又 惣神田 又 亦三郎 祝

四果

材 祿宣當知行

一 坪利助 文 五郎 檢杖

二 金丸 文 平次 文 印

三 金丸 文 羊 治源 次

四 金丸 文 文 印 左 印 入 及

五 金丸 文 細 工 入 道

六 金丸 文 文 大 文 文 印

七 金丸 文 大 右 印

八 金丸 文 文 内 文 侯 治 文

九 金丸 文 羊 五 郎 檢 杖

十 良 文 文 文 印 四

十一 金丸 文 文 大 右 印

十二 金丸 文 文 才 次 印

十三 金丸 文 文 内 文 羊 石 見 春

十四 金丸 文 文 内 文 小 平 次 文 中 右 印

地本無下トス

十五 金丸 文 大 右 文 文

十六 金丸 文 文 文 文 印 村 吏

十七 金丸 文 一 人

十八 金丸 文 文 別 尚 右 印

十九 金丸 文 文 文 文 印

廿 利助 文 文 文 文 文 文

廿一 利助 文 羊 才 次 文

廿二 延 成 私 四 文 内 文 文 文 文 文

廿三 金丸 文 文 文 文 文

廿四 金丸 文 文 才 次 文 行 寺

廿五 金丸 文 文 文 文 文

廿六 金丸 文 文 伊 与 介

廿七 金丸 文 文 内 文 文 文 文

廿八 金丸 文 文 小 平 右 大 文

廿九安久二文小 一人 廿之大丸羊 文三郎

卅一良二文 一人 卅二良二文 五斗年代 卅四印入后

卅五重枝四反羊内 文羊反甲力反 文德力法師 卅四印松私二文小内 互平羊力反 互平羊力反

卅五水吉五文内 文平羊力反 文平羊力反 卅五水吉五文内 文平羊力反 文平羊力反

五里

一坪利助三夕内 互平羊力反 互平羊力反 二人金丸反肖 互平羊力反 互平羊力反

二金丸反内 互平羊力反 互平羊力反 三金丸反 互平羊力反 互平羊力反

五金丸小 業三郎 六有木二文大 卅四

七利助三文 才社宣 八良二文大内 互平羊力反 互平羊力反

九金丸反大 古印岳 互平羊力反 互平羊力反 十金丸二反 飯津房 互平羊力反 互平羊力反

十一金丸大次了右入后 十二金丸三反小 一人

十三金丸罗 互平羊力反 互平羊力反 十四金丸反小 舟三入后

十五童枝文 一人 十六二文内 互平羊力反 互平羊力反 五反了

十七金丸一反小 互平羊力反 互平羊力反 十八七夕内 互平羊力反 互平羊力反

十九丸、定吉私文再之入后 廿、重校文又在印入后
廿一、令丸小立代 一人 廿二、令丸大六 有在入后

織幡

一坪令丸文立代 廿七、令丸系平字入后

三令丸四反内多反了 廿八、令丸大别高印

廿九、令丸文ツリタ 有木文 一人

七、留永文 一人 八、留永文常乐后

佃

九、安久私文内又平字了反 十、安久文又次印反

十一、令丸小 一人 十二、永吉文 平印入后

十三、安文反 形了加 十四、令丸文海后次

十五、令丸文有在印 十六、真吉私反小海后

十七、安久文形了加 十八、吉房私反大一人

十九、为里反大一人 廿、令丸内良文 有木反 才字了

廿一、若宮神田四反小内一又小行常祝神官者修田 廿二、乃直仁大 九了反

廿三良一又 一人 廿四真迹志一又由所了

廿五真迹私一又大大神主 廿六真告私一又別ワリハク

廿七利助私一又内又方神主 廿八二落祝私一又内又方神主

廿九良四又 大六了 廿十守安私一又小才守入

廿十一延成一又小平了 廿十二安祝私一又一人

廿十三金丸一又 了了 廿十四金丸一又后次神主

廿十五金丸大 了了 廿十六安久一又一人

二里

一坪金丸ス、タ七又内又行事了

二金丸一又 了了

三金丸二又 了了

七二大丸六〇〇年代一又羊大神主 八二金丸二又内又了了

九金丸一又 了了

十一金丸一又大 了了

二良一又三又 了了

四金丸一又 大神主

五金丸一又大内六〇〇年代

六金丸一又大内又了了

七金丸一又大内又了了

八金丸一又大内六〇〇年代

十三金丸交 四郎神主 十四交清和五夕一人

十五金丸小 小右左入后 十六金丸 四又美内 別當り右田

十七金丸河十カコ 平三郎 十八金丸二反 三位介

十九金丸交内又三反 結分 廿金丸交大 三位介

廿一金丸交小 結三郎 廿二金丸四又美内又三反 大平三下神ニ

廿三留水交小 右左入后 廿四二丁内又三反 又美内 又三反

四又内利助又才三郎 金九又美内 又三反

廿五金丸大 大右四郎 廿六金丸右反 四又中右

廿七金丸交 等光河周 梨廿八金丸小 介右郎又三反

廿九金丸交 次郎右郎 卅守あ私八又内又三反 又三反

依渡波神田又三反 又三反 卅一甲丸交 拾北道使吉原

卅二下五又内又三反 又三反 卅三甲丸交 拾北道使

卅四金丸交 小右左入后 卅五金丸交内又三反 又三反

ナハシロメ

廿五三〇〇〇代之金丸小別苗ヲリハタ在

廿六之金丸小ヲリハタ在

三里

一坪真吉社テ之小寺テ在

二之金丸互交善左入内互小坂善左入在

五之金丸互交 津原善左入在

七之利助イ下タ交 九郎善左入在

九之重枝大交 羊乃守善左入在

十之令丸互交内互交善左入在

十二之令丸互交小互交善左入在

十五之吉永ハ又社ハ又在

十七之令丸天神田交大 弥三善左入在

十九之令丸互交小 住之善左入在

廿一之令丸互交 右郎善左入在

廿二之真吉社互交小内互交善左入在

廿五令丸又あ執女系

ナリハク

廿六有木交内又右ノ

廿七真吉私交之位左

廿八令丸之内左大服ノ神田

又大宮神

廿九烏里又丸印左

卅金丸又一人

卅一令丸吉房又山鉦治入左

卅二真吉一内又鉦治入

又内又四ノ道

卅三令丸又大鉦治入左

卅四清太夫私交又平丸印

又通密

卅五真吉私丸内又平丸印

卅六令丸大あ平印左

一坪為里私六及内又才守入

二金丸一及之位左

三令丸二及形ア左

四あ私交又才守入

五令丸交之位又念房作徳田

五金丸又大丸又才守入

七令丸交内又六六ノ新成又

九金丸交内又六六ノ交あ又

十令丸私小又

十一令丸交小別又

十二令丸交大又

又

十二重校之文九郎版 十四有木之文小才守入

十五守あ私五文内交小才 十六金丸之文丹次交小才

十七金丸之文小大才守内交小才 十八之節弘之文内交小才

十九之節弘之文又次交小才 廿之節弘之文又交小才

廿一守あ私之文内交小才 廿二之節弘之文小あ交小才

廿三之節弘之文大才守 廿四之節弘之文 一人

廿五之節弘之文小才守 廿六之節弘之文大才守 里長

廿七之節弘之文大才守登利田 廿八之節弘之文大才守

廿九之節弘之文小才守 卅之節弘之文小才守

卅一之節弘之文小才守 卅二之節弘之文小才守

卅三之節弘之文小才守祖穀兒立神田 卅四之節弘之文小才守

卅五之節弘之文小才守祖穀兒立神田 卅六之節弘之文小才守

卅七之節弘之文小才守祖穀兒立神田 卅八之節弘之文小才守

卅九之節弘之文小才守祖穀兒立神田 四十之節弘之文小才守

五里

祖穀兒立

甲阿神

一坪金丸反又次了反
二金丸小 舟次了

三金丸反 甲阿神用 大以介
四金丸反大 一人

五金丸反 古印了
六金丸反小 平突了

七金丸反 一人
八下 天宮神田

小野

一坪重校之反 之佐介
二金丸反羊四印了

三金丸反大 同播介
四金丸大 古了了

五金丸反小 小たまた
六金丸反 一人

七金丸反内 上月以服形 反了了
八吉介与和五反内 反了了

九金丸反 田介
十金丸反 四反

十一利助之反 田介
十二金丸反 上月以服形 一人

十三金丸 文五介
十四金丸反 反光草屋家

十五金丸大 光道修家 十六金丸反羊 竹了介

十七金丸反羊 依 フリハタ 十八金丸反 長作 彦了

十九金丸反了次
廿金丸反
次了七七十九

廿了人金丸反内反觀あか
反了印あは
廿了金丸大文了印

廿了人金丸五斗五升羊
竹了印 廿了金丸小了了拾収

廿了人金丸大了人
廿了金丸反大六斗野成而

廿了人金丸反了内大平了
大平了
廿了金丸小了了了

廿了金丸反了才了印
廿了金丸反五斗五升水了印

廿了金丸反了了石了
廿了金丸反了羊六了了

廿了人金丸反五斗五升代了石了女了り了
廿了金丸反了内反了了

廿了人金丸反了了六
廿了金丸反了才了印

二里

一輝天宮神田反了舟了了
了了金丸反了小了了了

了了あ久反了形了了
中田丸反了舟了了

了了利助反了了人
了了重校反了内反了了

了了大王了神思反了羊六了了了八了金丸反
了了野
了了野

世下金丸小 里長

世之金丸高年交 内入

世之金丸又 里長

世之金丸交内交再 交中

世之金丸又 羊因

世之金丸又 羊平

三里司大

六司印

一坪金丸大 平大

二金丸又 大宝城行奇

之金丸又 一人

四金丸又 一人

五金丸又 大平

六金丸又 才次

七金丸大 檢北遠

八金丸七 交内細工 交行

九金丸交平媪

十有木交 才次

十一利助交

十二利助交 一人

十二有木交

十三利助交 才次

十四利助交 小一人

十六金丸交 結

十七金丸交 小平

十八金丸交 小海

十九金丸交 道密

廿金丸交 海

廿二金丸大祝次郎 廿三金丸交平中入后

廿四金丸交平中入后

廿五金丸交平中入后

廿六金丸交平中入后

廿七金丸交平中入后

廿八金丸交平中入后

廿九金丸交平中入后

三十金丸交平中入后

四里

一坪金丸交 及別箇了
及次郎了
及水島了

二坪金丸交 才福屋
平中入后

三坪金丸交 平中入后
及平了
及了了

四坪金丸交 平中入后
及了了

五坪金丸交 平中入后
及了了

十一吉直松八夕内 夜四丁並 十二金丸反内

十三助直松夕 夜大竹丁 十四有木交平丁

十五金丸交平丁 夜六丁 十六交羊内 夜七丁

十七金丸交羊大内 夜八丁 十八金丸交羊内 夜九丁

十九金丸交羊 夜十丁 二十金丸交羊内 夜十一丁

廿一金丸反土器細工 日お人

廿二金丸交中丁 廿四金丸一夕小丁

廿五金丸交源の反 廿六金丸交交丁

廿七金丸 大丁 廿八有木夕小中丁

廿九有木夕小文五丁 卅金丸交大細工

卅金丸交内 交酒内 卅一金丸交内 交酒内

卅二金丸反大 交酒内 卅三金丸反丁

卅四金丸交内 交酒内 卅五金丸反丁

五里

一坪金丸 罗及羊 羊及山 山及二 二合丸 交之了

三合丸 交大津原了 四合丸 交了 差

五合丸 小大細工 六合丸 交内 交大税了 小 差

七合丸 交内 火以子神由 交大細 八合丸 交内 交云下 大平二 交 差

九合丸 交内 交竹平反 十合丸 交内 交竹平反 又 差

十一合丸 交羊 十二合丸 交中平次 交小平了

十三合丸 交 差 十四合丸 交内 交小平了 大津原了

弘長元年十月廿五日

元年以下
今利落ヲ補フ

源

或殿御遷宮用途奉

國領改延一丈内

一丈

三延五丈

三延五丈

准布坊五反二丈内

二反

廿反

御正躰經形

神戶禰形

神官禰形

步布新

大揚五反

Faint bleed-through text from the reverse side of the page, including characters like '一丈', '二丈', '三丈', '四丈', '五丈', '六丈', '七丈', '八丈', '九丈', '十丈', '十一丈', '十二丈', '十三丈', '十四丈', '十五丈', '十六丈', '十七丈', '十八丈', '十九丈', '二十丈', '廿一丈', '廿二丈', '廿三丈', '廿四丈', '廿五丈', '廿六丈', '廿七丈', '廿八丈', '廿九丈', '三十丈'.

反二丈

反

板十一石内

五石

三石

三石

稻百廿束内

廿束

廿束

内流神主三人捧^杖样新

物申膝寝新

法^通文法供新

同夜神供并神官^御志^奉新

法油新

官司福新

大祓定回新

廿束

物申回新

廿束

法物忘新

五千束

大细工回新

纸五帖

法^通文法^通新

已上用途大产神倚^市^庄程^役也

一正神殿材及搦^始松^台口祭^雜事

帛巾五帖

准布五反

板六斗

酒一瓶子

茗唐二枚

乙上初奉灰沙法也

同上棟日磬新奉

大工一前

二存立

代五斗

脇工之前

中磬

小工十五前

代散九斗

系列

正神殿已下所社屋亦用途交祀事

正神殿臺中位間

檜皮菅
在日屋間

全銅金物
登棟

作新官系千伍十斛

但於正神殿雜堂者自往古以國中太石

治承者豐馮之郎清基幕葛西郡年

進造進之建久者千葉女常胤券

三ヶ年之貢造進一人赤流之堂及入道

幕葛西郡年貢造進之寶治者千並

時胤被國免神保萱田在橋本國領

進之今度法葛西新在東門入道佐基

未代莫大之不便也

渡殿一字 三間檜良莖 在金物

作新宮米伯伍拾斛

上野方彌本役也 仍幸鳩地以木造進

内院門一字 檜皮莖 在金物

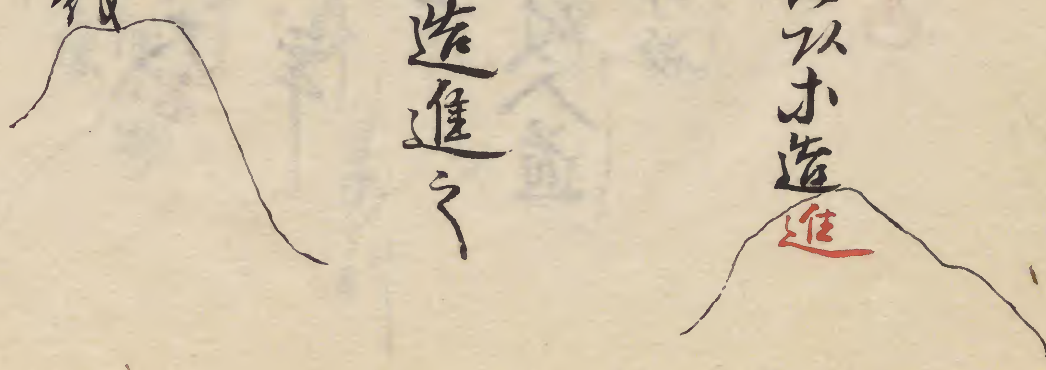
作新宮米柒拾斛

通漕山原本役也 仍地以木造進之

外院門一字 檜皮莖 在金物

作新宮米伍拾斛

平西嶽本役也 仍地以木造



不用殿一字 三間葦莖 在金物

作新宮米伍拾斛

山見苑本役也 仍地以麻四郎胤直造進

佐渡殿一字 一間葦莖 在金物

作新宮米叁拾斛

西渡山系本役也 仍地以米造

勢至殿一字 一間葦莖 在金物

作新宮米二十石

神保苑本役也 仍地以平田房造進

城殿一字

之間一面
已假題也

葦草

在金物

作新官床百石

作新官床
造進之

此物二百石
新年已奇

大戸神濟^在本役也 何地不造進之

寶殿一字

之間葦草

在金物

作新官床六十石

猿保御 本役也

何地以葦西新石
造進之

東西脇門二字

各一間葦草

在金物

作新官床六十石

平塚郷 本役也

何地以城后守官附造進

東廊一字

五間葦草

作新官床七十石

比早御本役也

何地以某村

實中

西廊一字

五間葦草

作新官床七十石

矢^本系御本役也

何地以或戸交亂家造進

若安社

一間葦草

在金物

作新官床五十石

菅田殿本位也 何地乃千葉分殿

祭殿 一字 之間四面 葺草

作新宮床 百廿石

結城郡本位也 何地以上野介忠能末造進

中殿 一字 之間葺草 在金物

作新宮床 五十石

垣生西原本位也 何地以阿倍守家時造進

酒殿 一字 五間葺草

作新宮床 百石

河東遠山方本位也 何地系造進之

但實以者乃所耐給素持先例除中申

宮者以新之神領不之對押本位之旨開東

所式目分明之上被下 院室之間除神宮上分

之外造進之今度之造進礼令造之

廳屋 一字 五間一面葺草

作新宮床 百石

大原殿本位也 何地以末造進之

大炊殿 一字 之間葺草 在金物

作新官米三十石

正足之間以_二作新官米_一內為_二新事_一以

沙_一造進_一

著^唐殿一字

之間葦草

作新官米三十石

但任法承例或拾石

正足之間以_二作新官米_一內為_二新事_一以

沙_一造進_一

火所子社一字

一間葦草

左金物

作新官米三十石

建久以後始募立用公田四ヶ所苗千葉外

造進_一以_二作新官米_一內為_二新事_一以

山方二丁苗東二丁造進_一

日王子社一字

一間葦草

左金物

作新官米三十石

下野方根中後之_一何地以_二武友_一為_二尉長_一預造進_一之

於波栖社一字

一間葦草

左金物

作新官米三十石

吉橋根中後之_一何地以_二千葉_一為_二新事_一以

瞻男社 一字 一間葦葺 在金物

作新宮米三十石

垣生石條内留略銀在保之

仙地以武友守家时造進し

忍男社 一字 一間葦葺 在金物

作新宮米三十石

下野方銀中役也仙地以武友在為尉長頼造進し

脇鷹社 一字 一間葦葺 在金物

作新宮米三十石

此屋一間以産作新宮米内為行事

以少法造進し

麻 鹿嶋新宮社 一字 一間捨皮葺 在金物

作新宮米三十石

每是之間以産作新宮米内為行事

以少法造進し

一鳥居 一基石

作新宮米百石

平東之庄中從是仙地以千葉及頼胤造進し

此亦與石作新采石方石角石石墓
一鳥居石石者令并濟新事石平

二鳥居一基

作新采石百石

昔西郡本候之何地以御者石石入石徑造進了

三鳥居

作新采石百石

大方張本候之何地以御方石石入道吉性
造進了

玉垣一丈八尺

作新采石一平石 但治義例一平五石

此石之間以石作新采石石為新事以石

造進了

石釘貫石百五間

作新采石一平石

關分寺本候之何地以御石石時造石石造進了

内殿

作新采石五十石

正神殿雜掌沙汰之例舊例及後修造進
御篇五間内

内殿三間

正神殿法戶二間

件所認者任代之舊例為雜掌親役之

但法社之下者郡現地以木石深之亦^注是所

所者以^注修修系内為^注事可^注法進

朱女例也

古所為社之字

為行事而法進進

一為尚社造學社傳止之字大戶神像每戶事

九雜官下 下德國

在在例停止之字付行事而直造

城殿假殿遷定且并濟作形朱貳佰解

下社正神殿用進香社頭大戶

右得彼國守藤原朝卡親光六月十

拾葉内件大戶神傍者既為社字依^{神元}社

中神事隨留守而^{神元}支配尚社造替^{神元}附令^{神元}

此亦雜事也者是先例也且古法承造等付
 神符造等而早但舊規一致少凡之也
 宣旨、乃降天裁、必先例以律大戶神像合造
 城殿并洲二百斛作新系、并又正邦殿
 間停止在号、被付行事、至本初、間
 勤社雜事、申被下、宣旨者、將行城殿
 遷之、已勵、年、限造替、右、柱中細之、故系朝長
 無光、宣奉、初、依諸者、國、宣、系、知、依、宣、初、
 建久、曰、年、曰、月、曰、日、百、太、丈、小、概、宥、祿、
 在判

右少并原朝長 在判
 一法神寶物未調進事

法輿一基 法内并

骨一基 高、單、人、寸、加、定、弘、之、人、寸

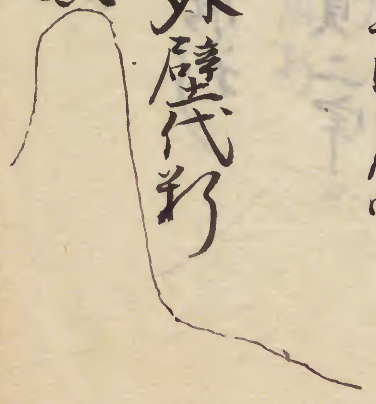
能繩八節 各一丈 平緒、蓋、深

法儀一間 長、定、人、寸、弘、之、人、寸、前、本、唐、後、孫、並、法、儀、文、
 全、如、如、常、右、系、懸、緒、土、色、以、車、法、儀、定、

一法輿正面懸之

京錦文 赤地唐錦 唐草九文 一面外壁代新

後更 小葵文 款為深法輿



以下時心云：迄阙失

上品銘四丈

款各深曰法引物裏形

黃上品生銘受

法往時法多法儿惟形

上品系女五

赤系十支
青系十支

法輿表昔并小寶二字

幡口流高

高

松守五分今法以色糸織之用

徽記蓋

方寸

今法以五色糸織作之曰

法鏡八面

面寸

四面以三人法組之成懸

鈴八口

各寸

法輿法泥行

鳳凰一羽

金銅打相高九寸一尺長一尺在存

松五寸
高寸

燕四羽

金銅打相

高二寸
長寸八分

蕨散四枚

金銅打相

在旁

間口枚

金銅打相

松九分長寸五分

正面長押上壁板金物二枚

松九寸一尺長一尺二寸

柳子四箇

半毫

金銅金物

高寸一尺長寸五分

啓散四枚

金銅打相

在曾

栗形八口

金銅打相

松寸五分法輿口角懸

折金物八枚

金銅打相

松九分長寸五分
法輿長押上四角打

上折木鹿八口

金銅打相

在目釘

土居木鹿八口

金銅打相

在目釘

法帳臺八口

金銅打物

高欄金物

柳葉口收 解之字口收

法疊一收

纏銅緣

法壁金四

天蓋一流

四角懸

赤地唐錦二大

法輿口面引物并金

霞一收

表蘇芳 裏生箔 法輿兩法形

各長一丈六尺

一御神衾物等

法鉢二枚

在各金銅金物高五尺赤地唐錦其基口本底全扣鏡二枚唐五鈴二口

松平文比礼而

登之符是

金銅打物

鍼打

陳錄鉢六枚

此多先所七云調進

御太刀二腰

長二尺二寸加柄依夜之白鐔伏柄虫七露鑄懸地時之裝束赤草唐足貴石付如常

御弓二張

長五尺取柄唐錦上下弣以金薄押

御平胡録二腰

負者十六 鹿將俣 互鐔柄平時 蝶形金扣 八枚裝束 赤草

御唐鞍四口

互所平大行要廿六枚搭四基面

此一行文字出八三テ 不分

技 依横八枚 唐草尾 舍利伏
结本 傳御也 呂 鍍口懸 大滑
鏤網

多之利丁本

黑漆平文

絲車一口

黑漆平文

御手洗一口

口一尺二寸 黑漆

御椀 一口

黑漆

御基世七本

口一尺八寸
先例黑漆

高一尺二寸 斤木
之反枋也

御蓋世七口

口一尺二寸 已上次亦小減

小御蓋二万七千口 口一尺一寸 已下少減 黑漆

中御盤二枚

口一尺一寸 先例 黑漆 之反枋也

金銅御蓋四

白塗 以蓋御箸 御盤
皆以金銅也

建久以後 以不之 調進之 他四ヶ國

勤例 今度令 調進之 此御蓋 亦造進

時尤可令 調進之 欵

日形一本

面八寸 以令 符押之 裏之是馬也 拓高

月形一本

面八寸 以銀 符押之 裏之是也

宮殿二基

表蓋 唐錦 产帳 四面引之 有錦
壁代 以內 押之 高一尺一寸 一尺各在基内
此二牀 廣八雲 孫金銅

街鏡方面

西守正神殿所産了三人儀

小寶女二字

白木 該社所貯高一尺二寸八分

和琴一張

長四尺一寸九寸五分七寸在儲六節
琴柱六草律茶三五標句

瓦

先例今度始錦代入

御釜一口

五斗納 大炊殿所

金銀薄抄枚

日月款所貯

須利櫛一盒

高身人表一丈五尺八寸八分
酒後貯

桶一口二斗納水汲新

杓一支

二升納同新

釜一口 街井堀新

甕一口 三斗納大炊殿入

饗細所置三貼正神殿所新

先例者以國銘降付裏今度者上取銘裏付

高簾津置四帖

不用殿儀依後殿差及取鷹反
四社所貯先例者亦取裏准上取銘裏

街上遊三枚

正神殿所新

先例裏銘今度者上品銘重

縁指

荒薦三枚

正神殿所新

燈爐 二流 在金物 赤繩二節 粟形鐵也 以正面懸之

師子狛犬二頭 高三尺身長三尺八寸 以金銀薄押之

雲形四枚 採色長二尺 以二人正神及下莫打之

鳳凰四羽 高三尺長二尺五寸 已上採色 正神及棟額本上之

龍形十八頭 採色長三尺四寸 以神及所柱打之

已上用途者 或室不成 或下不成 或下不成 或上不成

金銀類者 治氣建久 皆以被下自享人

安沙江之間 莫方成功 并庄之作 新米用殘為

行事 亦在 今御進者之

末

八龍神六拜

大指二枚 一枚別八龍神繪書之

一御裝束二具内

男衾御裝束一具 在納赤奉橫 吞金銅金物粟形 木尻杏帽子 釘覆一帖 儼木在

御冠一頭 有文 納管石以白唐紙押之

御袍一領 唐草九段 長三尺五寸 已身覺一丈二尺 御袖五尺二寸

御下衾一領 平紋 白面黑裏 打長一丈二尺 御袖五尺二寸

御表袴一腰 平紋 紅花裏 長三尺五寸

御半臂一領 平紋 打物 長三尺 覺在端

御小袖一領

紅花色裏面同色半結御飾十五尺三寸

御尊一領

紅花色長五尺二寸御袖五尺二寸

御大口一腰

紅花色長二尺一寸四倍腰

御笏一本

金銅打物金垢繪以色結密
今在任實治例自將

御帶一節

金銅白巡方以空糸付緒

御沓一足

八分後裏

御襪一足

半結白色

一女解一具

納蘇幸橫令在裏面覆金銅打物沓帽子
為釘栗杓木尾亦在

御衣一領

白色半結御綿十五尺一具列五尺八寸
長五尺二寸御袖四尺五寸

御單一領

白色寸以白前

御袴一腰

紅花色長五尺八寸 四倍腰

御扇一本

金銀打物金垢繪以色結密繪花

御手筥一本

鑄懸地六具足 文友九日文栗杓緒縹
包長八尺二寸

御鏡一面

在管一合鑄懸地文月形面守

御豐紙刀一帖

紅花色 白物入之

御檮十二枚

摺真此內一枚解檮

御扇里豐紙一帖

紅花色

御油壺 三口 一口油錦 一口白物白手 一口丁子
御細刷以刀一筋全鋼
御肩作一

御齒黒 金壺一具 菊形

御齒黒第一 以一色一結一結一程一花

一 王子女立所御衣形

准八丈結三疋

御錦女衣

已上用途衣一徽一下那御幕所當内为行事
所沙法任先例一控一政一手沙法一以不足之

一 御神寶物等并右御裝束者惣越平先

散重勝脇極控者

一 御還宮用途并色下行事

上品八丈結九疋二丈三尺内

六丈

御抱袍銷裏形

六丈

同御下親衣西形

六丈

同御裏形

二丈

表御袴形

二丈

同御裏形

三丈 曰御半臂形
 三丈 曰御山袖面形
 三丈 曰御裏形
 三丈 曰御單形
 四丈 曰御衣形
 四丈 曰御袴形
 一丈 女袴二御衣三領面形
 四丈 曰御單形
 一丈 紅花御袴形

四丈 曰御輿御帳形
 四丈 曰御前形
 四丈 御幸時御輿御帳形
 四丈 御輿云面壁代形
 一圓 箔竹六尺二丈内
 八尺 正神反兼广形

下給事
コノ字紙繼目テ不分明

源
 院宣云
 香取社正迎宮神寶用途奉祀寶座之例可

募申但官裁万尺者依院宣机连女所

五月五日

春藏 互判

下法了

就院宣令言上開東へ爰被下法及事年

切三人内一人景泰

武若少死 八左孫

一人泰熱

一未入心

各人各但鞠負尉乎

法若何書状云

子具恭忠鞠負尉而官事為 秀和社神
却人所被奉申也成切錢百貫夫早一合

沙法之依原執色女伴

亦亦六年十月廿五

相摸字

互判

互判
互判

海河右左の及机

裁及右左の及机

城殿日時勘文事

亦作始日時

乙酉 坊名 丙午 時巳

立柱上棟日時

丁酉 坊名 乙卯 時午

立柱次并 先西次東次南次北

弘長五年^三十一月廿日 勘定所信時宗

同法蓮寺口付了

今月廿五日 庚午 時成^死

弘長元年 四月廿日

正徳初年

山口寺口付

今月十日 乙卯 時辰

入松孫村本日時

同月廿日 甲子 時巳

文永二年 正月廿五日 陰陽権所 勘定所

同本作始日時

已下關失

明治二十一年五月廿七日 於彼の信紙に

以て此の如き

事は亦多し

時況

此の如き事

心算の事

直に此の如き

事は亦多し

(明治二十一年五月廿七日 於彼の信紙に)

以て此の如き

