

劉向說苑考

上

番分書冊

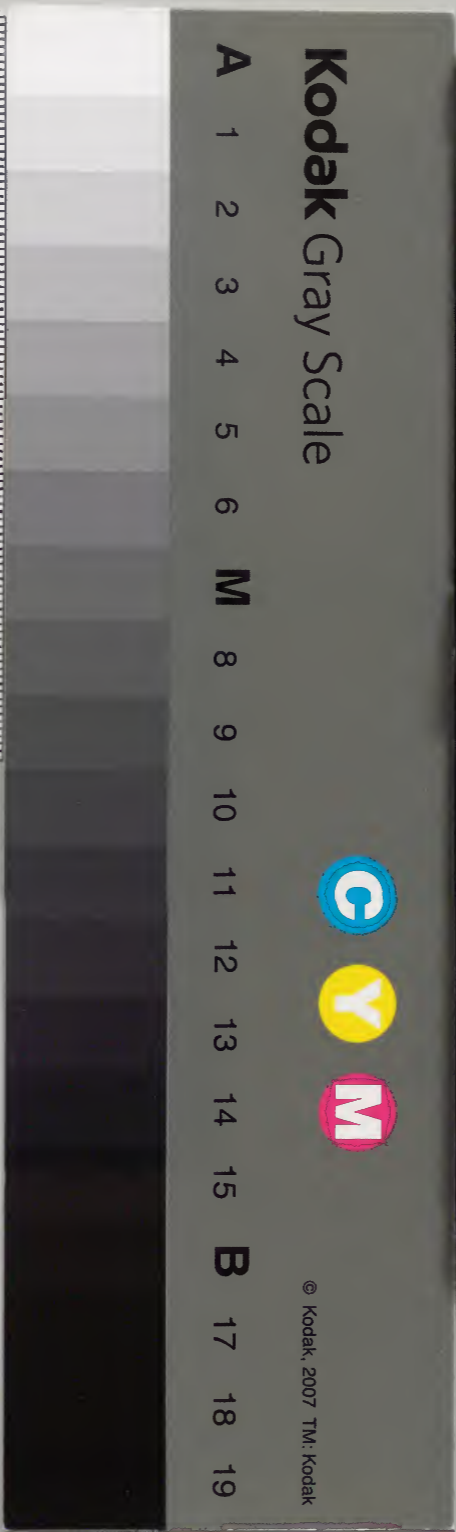
和書門
二四六四
五類
六函
七架
二冊

儒家十九三

內閣文庫
和書類
二四六四
五類
六函
七架
二冊

內閣文庫	
番號和	24645
冊數	2 (1)
函號	191 331

子解



白鹿桃先生著

劉金向說苑考

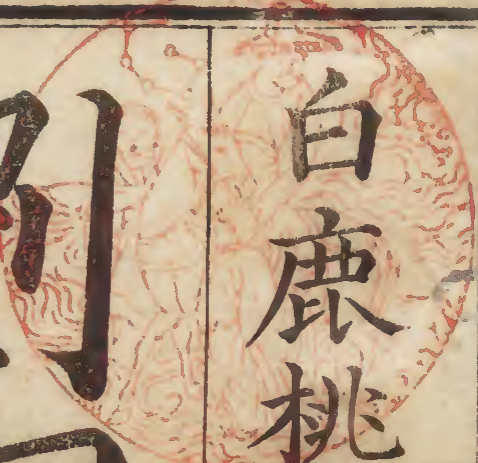
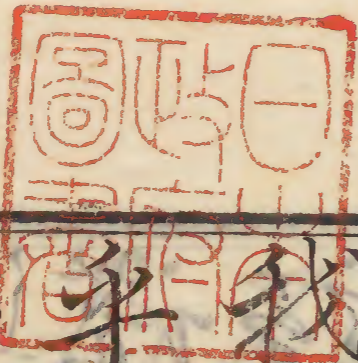
江戸書肆

千鍾房梓

說苑考序

淺草文庫

我義父東園府君市隱
年東都沙彌和洋菴籍
不知日月之道容好劉
子政說苑安讀如氏多
家因家小子宗之所據



時武試曰要說稱三笑
而頷焉故小子亦不邪
遐棄之及筮仕雲落
講經之百數為士大夫
讀之未嘗不慨然見
府君嘆嗟之奇尚女

於可嗟乎吾今也
不知遠之復能來通
乃遂著考之卷以傳
府君之志孟子曰頷
詩讀于書不忘其人
可乎是以於其也

說苑考

卷第

三

方今

皇和升平海隅山陬
 懷書而性焉然至滿架
 則古妙名年為之附刻
 劉向傳略於左方使讀
 者以知其人云

寬政戊午十一月冬至之日

雲蔭明教館弋取授桃源教



宛

...

...

方今
 平陽
 山
 劉向傳畧
 漢書劉向字子政本名更生楚元王之後
 元

劉向傳畧

漢書劉向字子政本名更生楚元王之後

元

者高祖同父少弟也師古曰名向字子政義則相配而近代學者讀向音餉既無別釋靡
所據憑當依本字為勝也
按地名音餉人名音嚮
 既冠以行修飭擢

為諫大夫是時宣帝循武帝故事招選名儒

俊材置左右向以通達能屬文辭與王褒張

子僑等竝進對獻賦頌凡數十篇元帝初即

位蕭望之周堪皆領尚書事甚見尊任向年

少於望之堪然二人重之薦宗室忠直明經

說苑考

劉向傳畧

有行擢為散騎宗正給事中

散騎騎而散從宗正掌親屬給

事中侍與侍中金敞拾遺於左右四人同心

輔政大為群小所譖成帝即位石顯等伏辜

向乃復進用遷光祿大夫光祿大夫掌論議秩比二千石是

時帝元舅陽平侯王鳳為大將軍秉政倚太

后專國權兄弟七人皆封為列侯時數有大

異向以為外戚貴盛鳳兄弟用事之咎因著

洪範五行傳論十一篇奏之天子心知向忠

精故為鳳兄弟起此論也然終不能奪王氏

權久之營起山陵制度泰奢向上疏諫之極

言古今厚葬之害上甚感向言而不能從向

睹俗彌奢淫而趙衛之屬起微賤踰禮制古師

曰趙皇后昭儀衛婕妤好也以為王教由內及外自近者始

故採取詩書所載賢妃貞婦興國顯家可法

則及孽嬖亂亡者序次為列女傳凡八篇列按

女傳卷七有孽嬖傳載末喜姐已以戒天子

及采傳記行事著新序說苑凡五十篇奏之

今說苑新序篇數與曾南豐所序而傳昭合矣而按隋書經籍志云新序三十卷錄一卷

說苑考

劉向專畧

言苑二十卷集隋唐之時二書篇數尚全存至宋新序二十篇闕一亡也惜乎數上

疏言得失陳法戒書數十上以助觀覽補遺
闕上雖不能盡用然內嘉其言常嗟歎之時
上無繼嗣政由王氏出災異浸甚向謂其友
陳湯曰災異如此而外家日盛其漸必危劉
氏吾幸得同姓末屬系世蒙漢厚恩身為宗
室遺老歷事三主上以我先帝舊臣每進見
常加優禮吾而不言孰當言者遂上封事極
諫之其要曰陛下為人子孫守持宗廟而令

國祚移於外親降為卑隸縱不為身奈宗廟

何婦人內夫家外父母家此亦非皇太后之

福也如淳曰內猶親也而孝宣皇帝不與舅

平昌侯名無樂昌侯名武食邑千戶權所以全安

之也夫明者起福於無形銷患於未然宜發

明詔吐德音接近宗室親而納信黜遠外戚

毋授以政皆罷令就第以則效先帝之所行

厚安外戚全其宗族誠東宮之意外家之福

也師古曰東宮太后所居王氏永存保其爵祿劉氏長

說苑
劉向專書

安不失社稷所以褒睦外內之姓子子孫孫
 無疆之計也褒房尤切聚也如不行此策田氏復見
 於今六卿必起於漢為後嗣憂昭昭甚明書
 奏天子召見向歎息悲傷其意謂曰君且休
 矣吾將思之以向為中壘校尉中壘校尉掌北軍壘門內
 外掌西域秩二千石向為人簡易無威儀廉靖樂道不
 交接世俗專積思於經術晝誦書傳夜觀星
 宿或不寐達旦元延中星孛東井蜀郡岷山
 崩雍江向懷不能已復上奏言易姓之變且

願賜清燕之間指圖陳狀上輒召入然終不
 能用也向每召見數言公族者國之枝葉枝
 葉落則本根無所庇蔭方今同姓疏遠母黨
 專政祿去公室權在外家非所以疆漢宗卑
 私門保守社稷安固後嗣也向自見得信於
 上故常顯訟宗室譏刺王氏及在位大臣其
 言多痛切發於至誠上數欲用向為九卿輒
 不為王氏居位者及丞相御史所持故終不
 遷師古曰持謂扶持佐助也○按輒不之居

列大夫官前後三十餘年年七十二卒卒後

十三歲而王氏代漢卒後十三歲而王氏代漢此一筆班孟堅見劉

子政之知未然如明鏡照面皆出於忠誠而其存沒係漢室安危

贊曰仲尼稱材難不其然與自孔子後綴文

之士眾矣唯孟軻孫況董仲舒司馬遷劉向

揚雄師古曰孫況即荀卿也此數公者皆博物洽聞通

達古今其言有補於世傳曰聖人不出其間

必有命世者焉豈近是乎

說苑考卷上

雲藩 桃源藏子深 著

明何良俊序何良俊字元朗華亭人少篤學二十年不下樓

為者始膠膠然亂於上矣始當作殆膠交卯切動撓貌莊子天

道篇膠膠是亦豈枉己者之為句三獨夫

劉向傳註應劭云謂蕭望之周堪及劉向師

古曰獨夫猶言匹夫也○按劉向傳當時地

頻震為賢者側目於蕭望之等向使人奏曰

地震為在位執政太盛也不為三獨夫動亦

已明後代俗傳傳當作偽集韻偽同儒

宋曾鞏序曾鞏字子固南豐人天性孝友文章唐宋八大

今向知出此安於行止以彼其志能擇其所

君道

趨在任賢謂趨與趨同順德規諫德當以藉之

諫者藉借通謂和顏色以接之河間獻王名德

常假借納為其有二乘也二乘未詳

諡獻漢孝景帝子好儒學聞因此險也所以不

服四所字疑不周公踐天子之位此章劉歆為

言者也宜刪清儒方苞嘗灑五湖灑五湖字典灑所見

其人民之讓為士大夫言文王之民有下其德

敢爭求之也下並同意當堯之時此句以下體力便巧

蓋體軟力弱則便巧於進退遂成厥功羣書

作遂乘潤澤草木潤澤當不得真賢之實也

真賢當作舉賢與其為國何如國當左右多

過刑罰不中當作刑罰不左右懾畏當作左

吾聞高繚吾聞以下群臣曰十字一

近臣三遠臣五臣術令群臣曰臣總指遠臣

近臣令字兼係遠臣湯之時大旱七年自下三足

鼎獲寶鼎是蓋天製三足物即黃帝紀所封禪

成湯祝雨所持亦是一寶鼎以令尹司馬說

焉則可說解也言代王解庸為去是人也記

人作必自他聽之他指進言者言自進言者

並同必自他聞之聞識其言也故道以數取之

為明數即所謂以心以耳也據下文曰萬物

蓋並脫萬物為藏藏藏通中旒潰之以冕旒

繩貫玉垂冕前後今琴中旒旒玉而潰之也

說旒通公羊傳君如贅旒然也此說於

潰字的切然不至不通以為寡人符有諂

補旒以為戒不通以為寡人符說文符有諂

人言乎羣書治要有欲若魚者也若魚若夫

天之生人也此句以下春秋不予能君小權

不兩錯政不二門管子明法篇權作威註曰

是為二魚不可脫於淵國之利器不可以借

人按利器老子子指臣術

明察幽當作察出入與民同衆同衆猶言不同

止賈野不五事似謂木火土金水各為其事

魏文侯且置相此句以下我於子之君也魏世

言多... 年... 二...

家作子言我... 迨然... 切蹙也... 鳴鶴與芻狗... 蓋皆人

呼以優屬故... 鳴夷子皮曰侍於屈春... 日當祖之

曠野... 祖當於齊足究... 前漢... 錯傳盛德不及

田澤... 晏子春秋... 謀而見從... 詐為... 晏子春秋

偽國族... 晏子春秋... 君之內隸臣之父兄... 隸臣

稱之類在內事君者... 君之外隸臣之所職... 職當作識外隸在事君者

以朝... 主者非臣之罪也... 若夫敝車駑馬... 國之

簡士... 晏子春秋... 進不事上以為忠... 從命

利君... 荀子是以下別自一章取... 比和... 荀子和作

疆矯君... 荀子疆下... 攻伐... 荀子攻作功

同作... 赦厥... 說苑... 趙簡子夜切姓也... 四維之然後

能直... 譬如蚊虻... 繫其... 子路為蒲令... 自是以下

蒲多衛邑... 史記子路為蒲大夫... 辭孔子曰

取過蒲... 可知... 義服... 壯士也

建本

孔子曰君子務本本立而道生... 聖語止此有

言也... 易曰建其本而萬物理失之毫釐差以

說苑考... 卷上... 四

千里釐釐通十毫曰釐漢書司馬遷傳易曰

蓋易家說公族請問必語傳問當作問漢書劉向

圖陳狀上即召召入按劉向者漢公族也居國

有禮矣而嗣為本按此言專係人君居國對

則富處軍則充是也上既曰處喪有禮此不

可復曰居國有禮家語此禮作道近是嗣繼

引楚恭王多寵子而世子之位不定事可以

於國若繼嗣未定則亂臣將三軍則世子留守

早立繼嗣為本也治政有理矣而能為本按

疑當作德或非王道能生才有時矣家語才天

之所生別章下父道聖聖當慈子者親之本也按

末曰父以子為本子以父為本彼轉相子路

南遊於楚按子路從孔子南遊遭厄於陳蔡

尊官之歸未多年而死于衛亂不得有事楚居

之語今夫子路負米之嘆千載孝談入文成人

有德小子有造大雅思齊篇註冠以上為成

全造切磋琢磨故曰有昭辟雍有賢泮宮田

里周行濟濟鏘鏘而相從執質有族以文是蓋

逸詩宮與真陽叶見韻會亦當與文叶昭明

也有昭猶言有賢昭賢並指其師周行大道

也濟濟衆盛之貌鏘鏘佩玉之聲一說濟濟多威儀也鏘與踰通禮曲禮士踰踰註踰或作鏘疏容貌舒揚也而字衍孟子曰人皆知質贊通有族徧指入學者

以食愈飢莫知以學愈愚今孟子曰以自虞無此語

虞娛詩書辟立辟立未詳疑今夫辟地云云

各知按各知二字孟子曰人知糞其田莫知

糞其心今孟子語夫學之謂也夫字疑衍不可以不

飾飾整也謂從上觀之知其非源也之當下當

言飾貌學物皆自外加之也然遠望則威儀有光近聞則物理明達如固有之夫汚池非

有源之水也然水潦自外注焉菅蒲生之則如有源之水從上觀之誰知其自外注焉耶

家語作孰學三十年三作二周威公周考王

于河南是為西周桓公過三里止三作二汝之

所能子路之所操弓不返於檠檠當作揉即

竹弗揉自直之揉揉弓所矯之弓猶不離於檠也

內私壻壻音納私壻不順其初不順當慎其前而悔

其後樹本淺根垓不深未必擷韓詩外傳作

是也未必擷也前漢禮樂志青陽開動根莖以遂

也注草根曰莖則垓當作莖擷集韻紀劣切音虞君問盆成子曰虞食邑名非虞

之虞君者蓋諸侯臣以下色聞者盆成子答語可

好之色彬彬乎且盡洋洋乎洋洋乎下字孰處

而西宅而汝也下同而西益而宅按王充論衡曰魯哀公欲

西益宅史以爲不祥今世猶以爲不祥莫敢

豈魯以爲不祥後世因以爲不祥乎魯史當時替於

僕頓首於軫僕御者也軫止忍切輿前後兩

字無恤不才無恤襄疏隊子使分也趙策曰襄

漆其首以爲飲器子智伯嘗與襄子飲而灌襄

器以酒灌之所報其辱也非真以飲酒也

呂氏春秋亦曰斷其頭以爲觴而飲作溲

反失襄子之旨

立節

不能勤苦性能與耐通前漢鼂錯傳胡豹之人

曰耐下不能勤苦因使其降民修之

陳西門燔因使其降民曾子衣弊衣以耕下以

別章縱子有賜不我驕也子當子思居於衛下以

別章奉初以還還似宣切音旋左傳昭二爲車

五乘之賓荀子禮論有五乘之地者事三世

非子外儲謂大夫有五乘將軍註養之以五乘

使將軍此非所以起也他章錯簡疑是為其鳴吾

君也車上君在左御者中央勇士佛盼播而

之播放也棄也而齊亡大夫所逃亡是果不

知我也果猶成也左傳文二年晉侯及秦師

事與朱厲附甚相似正義云吾今恨者以下其

不知我有勇也若殺先軫即成爲無勇也

宜讀爲成矣科雉科窠通正韻窠苦禾切音

貴德

致其位焉致當入探爵入探爵擊子春秋吾使傭

而未返雇有役於人受九人五人男多女少上

奏恐却則鍛煉而周內之內音納言中其民

尚有食也也當吾子家語吾兄有獄有當上

車上疑當嗟茲乎三字連讀悲嘆之聲趙策

也鬪終身之禍荀子作喪善古者固以善之

不善古者固以自衛子路名傳寫畫壞成古

耳今主一謀而媿人君相晉語謀作

復恩

若臣若君子雖有功子，上脫一蛇耆乾耆乾未詳

或云耆底通致也乾音干燥也言一蛇久離淵身致燥也盜為吳相時漢書

盜上有侍兒漢書注侍兒婢也賄之漢書賄乃敬對

漢書敬對公見親幸有親率徒卒道出令

皆去漢書作道從醉卒直出司馬與分背師

亡也與分背朝士待臣史記朝士乃自置車

庫中水漿毋入口者三日襄子乃自寘其身

援占曰援史非君之身及君之子趙世家臣

食三日示將死之狀讓自知讓自知豫讓自非知事史

有大事而君不聞臣字屬攻復於彼攻當踵

見晏子踵至也晏子春秋踵下有門字孟子

是者為乘馳晏子春秋太息而難難晏子春秋蟹

堞者宜禾此章與滑替傳所載文字頗異滑

道傍有穰田者操一豚蹄酒一盃而祝曰甌

竄滿篝汗邪滿車五穀蕃熟穰穰滿家臣見

其所持者狹而所欲者奢故笑之註云甌音

不平堞當作螺螺落戈切與庸織左傳作

羸通蟬屬亦比地堅而不平庸織左傳作

政理

政樞機之禮樞門中礙也爾雅樞謂之二

說苑考 卷上 九

十二年婦人送迎不修近羣書治要無修近

出門見兄弟不踰閭理內政機之禮

壹妃匹之際十四字則治國有二機別章下進

闕未詳闕疑前若賢善不勸而能以行化乎

天下者勸下脫惡有聲之聲以下章故祿過其

功者損名過其實者削韓詩外傳損情行合

而民副之甚似蓋音之誤也成注海注當

知鮮不可以與聖人之言鮮少也荀子榮辱

深井之泉知不幾者千已則誰而不信誰讀

何之誰前漢賈誼傳陳利不可稍而掌也分稍

也稍其義可去民之所事事當公知獄

訟之不正愚公即不孝而誅之孝當威厲而不

至家語至刑錯而不用按詩云他山之石可

是磨刀之石因訓為磨也夫威刑猶劍刃磨

而不敢觸之則不試不用而已謂之劍德矣

漢以來誤解錯字至作措訓置余及著荀子

遺乘始對曰宿善不祥對曰二字衍宿止而

行爲不孔子見梁君孔子時諸侯未有都吾

欲列都之得家語之得皆得之道愚謂之得

傳帝德之不忘是也下文君惠臣忠則列都

得之其意可知臣忠謂萬乘之生家語無此

邑大夫布君惠於民也四字按孔

子時諸侯雖大國家語術兩君家語

未有萬乘之稱問丘之術家語術

作鄰益士祿賞家語士字善為刑罰則聖人語家

自來尚賢使能則官府治善為刑罰尚賢使

方政在於諭臣論當作內比周公公字五官通

之樂不解於時若未詳家語作五官伎樂不解

則五官不必指妓為耳目口鼻形之五官亦通漢書外戚傳女官有五

樂妓之號元后傳所載嫌為樂妓蓋此當時以五官適入妓樂之部者而非非常業之也

相亂蔑資詩相喪內政毋出外政毋入二句當

善決而文左傳善決作美秀知四國之為杜預

云知諸侯變而立至左傳無此四字有班位

屬斷之左傳斷上受子太叔行之左傳受作

使不齊之所治者小也羣書治要不上不齊

所治者大治要無不敢不承命乎絕扱綸錯

餌錯讀為措可以親上上疑當力之順之因

予之時勉勵撫順賜少日事君子似言事君

故未詳君子景差相鄭此章與孟子所載鄭

者之所謂為子產濟人於溱洧事

甚相似蓋傳聞之異也家語亦以使有能而

賞必行而，下脫三尚字晉文公時以下有封狐文

豹之皮者有德，下脫三尚字列地列裂雜增雜疑當

王公不聘不動今吾子之見司寇也少數矣

吾子當作夫子為魯司寇見季康子康子不悅

家語曰孔子為魯司寇見季康子康子不悅

也嘗聞諸夫子曰王公不見我聘則不動今夫

乎孔子曰司寇也日少而屈節數矣不可以已

也其聘我者孰大於是哉孔子謂弟子曰此

下別章家語政事無如膺之矣家語膺作應

政事須慎聽之然後行之者揚慎丹鉛襍

錄云說苑載孔子曰違山十里蟪蛄之聲猶

尚存耳言政事之惡譁而喜肅也夫蟪蛄之

聲必在山林之地違山十里則朝市矣市有

蟪蛄之聲則朝市之所謂譁也○斷如也斷

斷交爭之意即孔子洙泗之間蓋斷斷如也斷

蟪蛄之聲則朝市之所謂譁也○斷如也斷

此亦孔子之語也升菴合二語以為說與王

不肅意古之魯俗別章妝門之漁載書字

功校效力政政當五始之要王褒頌春秋

註元者氣之始春四時之始正月政教道之

於路傳賣五羊之皮下道疑當作遺之往也

說苑

卷上

十一

秋作轉鬻韓非子傳說轉屠佐秦策註吳師

屠佐作窮於陳蔡意不同有智為寡人用

而吟則知是咏嘯類文字或馬慤愿順

字論寡人何好作何所邸舍三月家語作郊介

子推行年十五而相荆介子推家語作荆公

十五而為國廊下有二十五俊士家語作堂

應士焉莊疑壯堂上有二十五老人家語作

五老之觀下文曰合二十五人之智并二十

尤有壯力於彭祖夫蓋其才老而益進者與

以七十歲以治天下其固免矣乎免當作逸

聞者不勞也矣下家奔命安邑命告急之辭詩

此簡書正義云鄰國有急以簡書相告則奔

七年左傳曰子太子擊過之羣書治要以行

得而友之治要行削迹拔樹蓋示無返志也

載夫子逐於魯削迹於衛伐有智為寡人用

之智當作知為三字句君以為無良臣故也無字衍

臣以故今范中行氏之良臣也良晉語無又不

能入晉語入夫良將營其君使復其位死而

况范考卷上

况范考卷上

後止

晉語作夫，二子之良將勤營其君使復立於外死而後止。註云立於外有爵土。

於也

何曰以來

晉語曰若未能乃非良也。當未

作來字之誤也。能

正諫

君樂治海上

治當於左。裊裊，曰裊直由切。被也。一

抱衾與裊裊。社，社通。臥席也。禮曲。禮請社何趾。左。裊裊謂貴寢也。

止坐殿上

正隱臣竊顧昧死御

隱一字句。顧當歸之。歸隱

語於其主而使自解。便游。赭盡。言便游之宮

之。便游之宮。便游之宮。

塗聖足趣相過耳

疾趣局趣也。上二趣字並訓。促之也。用同字。

異甚為血成於通塗

成當已子反矣。已一字

也。又危加諸寡人

危一作色。嚴厲也。如黃之狗

筓路之贈

呂氏春秋如作茹。及得舟之姬淫

及字

行舟呂氏春秋名也。保申趨出欲自流乃請罪

於王

呂氏春秋淵請死罪。以天子大夫之賜

尊大夫之稱

上無隱君

無當倍資無正。晏

春秋正

飲酒移於晏子家

晏子酒下。報閭。晏

作款

賢聖之君

晏子曰。賢上。有吳以伍子

胥

古人有顛越不恭

商書盤庚篇乃有

恭暫遇姦宄，我乃劓殄滅之，無遺育，無俾易種于茲，新邑。按商書原文如是說，苑所引大有脫文，且古人屬鏤之劍，鏤力朱切，史記字亦商書所無。屬鏤之劍，鏤力朱切，史記屬鏤，名盛以鳴夷革。應劭云：取馬革為齊景公。有臣，景公當田常與宰予。敬仲陳厲公之子，諡也。奔齊以本國號為陳氏，後改為田氏。陳田兩稱，故田常又稱陳恒。諡成，故稱田成子。又稱陳成子，宰予指武篇作宰我，皆誤也。並當作子我，子我齊簡公相，闕止字也。左傳哀十四年，齊簡公之在魯也，闕止有寵焉。及即位，使為政，陳成子憚之，驟顧諸朝，諸御鞅言於公曰：陳闕不可立也。君其擇焉。弗聽。子我盟諸陳，逆殺闕，逢之，遂執以入。陳逆逃，子我盟諸宰予，亦字曰子我。呂子史記說苑諸書遂錯。

以闕止為宰予仲尼弟子，列傳至曰：宰我與田常作亂，以夷其族。孔子耻之，嗟乎冤哉。雖叛而危之，不可解。或云：雖當作離之，當作唯。上呂氏春秋，挈木，刻也。通。

敬慎

屋成則加錯。錯，倉各切，厲石也。詩大雅公劉，石公劉方營，幽居所以用斧斤也。今屋既成，無所用斧斤，而尚載錯者，蓋示未成也。天之道，成者未嘗得久也。成當盛，故曰得。好戰之臣，別以章。

善說

三歸之臺

昔吾先儒未有明解晏子春秋云

賞之公曰使子有三歸澤及子孫韓非子云管仲曰臣

貧公曰使子有三歸澤及子孫韓非子云管仲曰臣

二書所言則三歸顯君之賜且富者也管仲以是

德使君獨不受民之謗又不自已也論語管

子有三歸即指三歸之臺故曰焉得儉賜三

歸致富余臣少可以得壽少可當舉而晏動

也行也言臨桓子驂亦呼車而乘右者也

將行而車未至驂亦呼車而乘右者也

子何越云為乎越踰御者之職何為藉呼車

藉慈夜切借也言借也臣與有其憂深憂深當

御者之任以呼車也臣與有其憂深憂深當

孔子駁徒駁疑當作騶騶不能以時行說之

急時下脫遂僕之冠僕音葉遂僕之冠子真為

勇悍矣今未嘗見勇悍之實子之奇辨也惟

聞辨子之一隣之鬪也千乘之勝也者足以釋

一隣之鬪而已乎或足不陵陵躡也驚大夫

能折千乘之勝乎足不陵則足躡物大夫

擁鍾鍾縣令執將號令也鐘古字通擁即

擁字抱鐸恐有聲也按當時吳語擁鐸註擁即

聲也此蓋大夫恐有聲也人撞鐘號令以驚眾故

自抱鐘於鐘縣令執將號令亦得置之呼誰能

渡王者諸襄成君蓋楚同姓時始就封邑如漢

人適渡楚王大夫莊辛而著所事與文皆過其

側而悅其色遂生一場好戲事與文皆過其

人適渡楚王大夫莊辛而著所事與文皆過其

側而悅其色遂生一場好戲事與文皆過其

遂造託託當作託訖與造同造訖並訓至乘青翰之舟極蒨

張翠蓋而檢犀尾班麗桂社會鍾鼓之音畢

其可讀者粗可解之其不可讀者則終不可解獨青翰之舟供詩人之膾炙耳固非解之

而後用濫兮拊草濫予昌栒澤予昌州州

州焉乎秦胥胥縵予乎昭澶秦踰滲悞隨河

湖此歌蓋當時以周字記其音耳其義固不可知而後始得也今夕何夕兮塞中洲流今日何

日兮得與王子同舟塞中洲流楚辭後語作

拔取也洲字當是蒙羞被好兮不訾詬耻心

幾頑而不絕兮得知王子好當作奸字之誤

思也禮少儀不訾重器詬罵辱也絕當作經

字之誤也左傳僖二十四年心不則德義之

子經為頑耻山有木木有心悅君兮君不知

枝知支韻言木者山之生而山不知枝者

木之所生而木不知吾悅君者君美之所為

而君揄脩袂揄當作揄羊朱切引也史記貨

不知令尹何以踰於鄂君子哲令尹當

被髮揄袂不及四隣不及者加厭加陵也任

士當不若當屬下讀其意猶言不無道之士

也任離猶言遭別離此段所臣一為之徽膠接

兌花考

卷上

十一

十一

琴而長太息

謂凡若此者，微琴節所以表發

撫抑之處，微膠當作

激楚之功風

激楚清聲

切風哀因秦者君也

因當

薛

孟嘗君名文

斧

說文註云：蕭斧，艾之斧也。按：蕭斧，蓋古

苑亦正指

既以漸

漸潛通伏流也。言曲墳墓

既以下而青廷矣

青廷未詳

蹢躅其足而歌

其上

也。足下衆人見之，無不愀焉。爲足下悲之

曰：夫以孟嘗君尊貴，乃可使若此乎？

二十七

切終而成曲

始而急也，緩也。增歎，希悲泣氣咽。

而抽接草而待

接當作拱，言拱手於路。掘君

之偶錢

偶當作埋

丈尺之書

丈疑當固不遇

臣矣

似曰不遇臣則他

左右顧寵於小官

顧

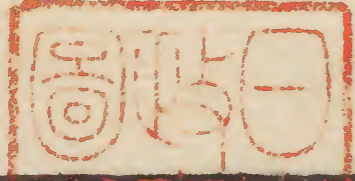
吏罪

爲當作無隱諱避也。國撞之以挺

挺當

猶言猶懷寵言左右雖居小爲隱左右言及國

說文：莛，莛也。前漢東方朔





十