

治世全書

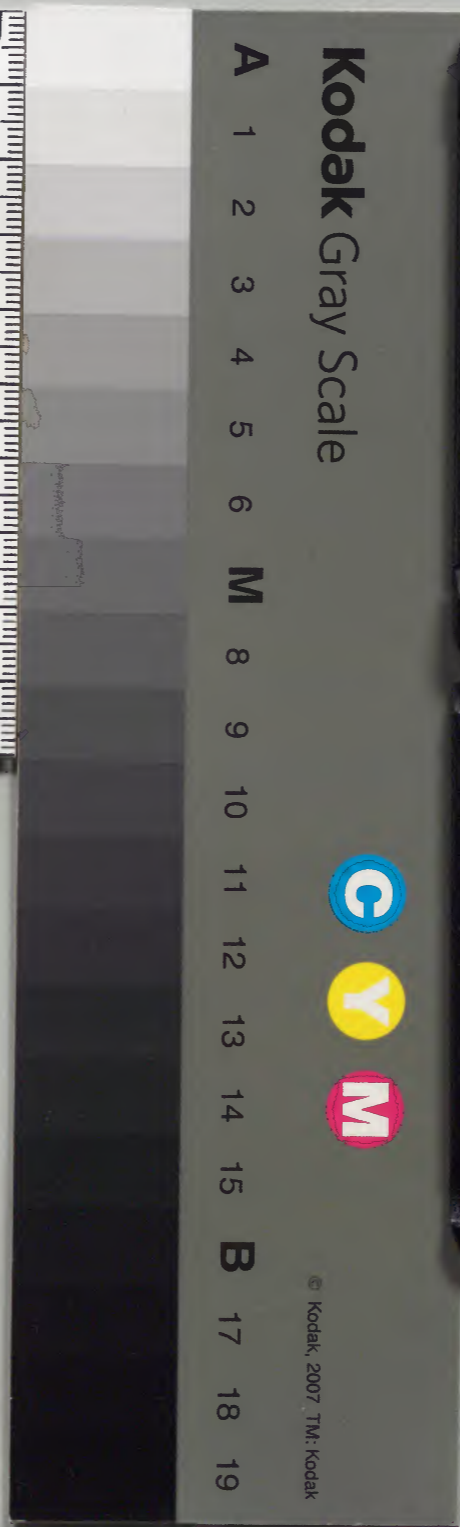
八

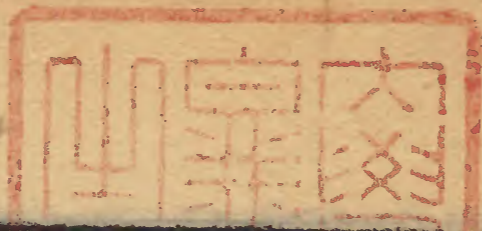
		九	漢
	一	九	書
	四	三	門
一	〇	號	類
冊	架	函	

元	九	漢
函	一	書
四	〇	三
架	冊	號
		類

內閣文庫	
番號	漢 9193
冊數	10 (8)
函號	297 42

職官三





次○之○聽○其○考○滿○陞○遷○為○任○事○者○勸○五○事○舉○半○廢○半
 者○又○次○之○五○事○盡○廢○者○為○下○等○毋○容○考○滿○陞○遷○為
 怠○事○者○懲○此○前○賢○立○法○最○為○詳○慎○以○為○舉○刺○獎○戒
 之○據○自○不○容○虛○偽○之○吏○扶○同○獵○美○以○欺○當○世○也○本
 院○蒞○政○伊○始○有○概○于○中○因○取○舊○章○酌○量○損○益○行○于
 前○而○窒○于○後○者○刪○正○條○目○法○于○昔○而○宜○于○今○者○仍
 載○簡○端○俾○各○遵○奉○合○行○申○飭○為○此○牌○仰○布○政○司○守
 巡○十○道○照○牌○事○理○卽○將○頒○發○保○民○實○政○簿○轉○行○所
 屬○州○縣○按○季○將○任○內○行○過○五○事○實○政○逐○一○登○答○填

送該府道轉送察闕凡遇考滿計期聽各該司道
 核實要見其守其令戶口比舊吏招撫若干田野
 比舊吏開墾若干額外徵斂比舊吏裁省若干教
 化比舊吏脩舉若干社倉比舊吏積儲若干立舊
 管新收之總數定稱職平常不稱職之差等不許
 仍前扶同虛飾據實造冊開報庶本院有所據以
 勸懲咨揭部科有所憑而黜陟將見善政善教
 既可固結乎人心循吏良吏自能挽回乎世道其
 關於民生國脈豈渺小哉法在必行毋容泄視

○申飭考滿

朱諱昌祚

一為申飭考滿官員事照得各官三年考滿
 部院會議題定通行各省督撫照例註考咨送
 覆核具題如有註考官員考語徇情不公及明知屬官俸
 滿不考者一併題參綦嚴且切矣今據該司大小考滿各官監司
 守令俱以一等註考教職佐領等官多開平常字
 樣其中涇渭不分不幾以職分之崇卑而定官評

之優劣耶○至于註考○原有五等之分○辦事一等稱
職者○加一級○辦事二等勤職者○紀錄辦事平常者○
留任○辦事不及者○降職一級○調用不稱職○革衙門
之職○部文開列甚明○今司道府○註考語多有
開稱職三等者○有開三等平常者○既云稱職○則似
一等之考○何以加之三等之上○且不云辦事平常
而添註三等二字○殊與部例未協○再查各官歷
俸該司按籍可稽○今有不開明歷俸起止年月者○
有不扣算閏月者○有開歷俸四五年不等者○任意

舛錯○若不細加察核○草率咨送○倘致部院駁詰
註考之官○關係不小○合行嚴飭○爲此牌仰該司文
到○即便通行道府州縣各官○知照所屬大小官員
俱當扣足歷俸○年分卽爲造冊申報○不許規避不
行○送考仍行分別腹俸邊俸○自某年月日到任起
連閏計算○應于某年月日考滿○卽將本官確實事
蹟逐一查核○不得徒以瑣細不經之事○溷行開造
其未經
題咨事蹟○併有干禁例者○俱不得濫爲鋪叙○有司

官經手錢糧務必稽其實完實欠不得分毫假捏
其任內降罰事故等項毋許隱漏不報備悉檢點
真確然後照部例開註切實考語等第造冊通
詳以憑核明咨送
功令霜嚴慎勿徒徇情面依樣葫蘆致干罪戾若有
應考各官規避不行申送者該司即便具揭呈報
以憑
題參俱毋違錯

○行本府各屬牌

孫 韋 魯

為浣除陋規以期相成事照得本廳日為上臺
効驅馳奉鞭筴鯁鯁懼不得當洪鼎之舉非一手
之力大車之推豈一臂之功所望同舟共濟于諸
州刺邑令之賢者實嘉賴焉然慮間有陋習成規
更絃匪易本廳將按職掌而問之體貌兩傷更欲
默默自處好好逢人則瘞曠滋戾謗議難追諸賢
亦豈能代本廳分過乎今悉捐嫌疑直冒忌諱列
款如左其各守而共砥之

○慎選吏員叅撥

朱諱昌祚

一為請禁年滿書辦不得改名更役以杜奸弊事○
 照得吏農免納例銀各衙門招募彙送考試方許
 撥充久經通行遵照在案茲准部咨題覆科垣
 條議各省吏典承差等役必擇家道殷實有兄弟
 各處原未用過初出者取具鄰佑州縣官印結甘
 結該司道查明申詳該撫年終造冊連結送部方
 許供役如違定例將無藉棍徒着役者棍徒卽行
 督撫拏審將保結里鄰出結各官並司道該撫一

併分別處分等因奉有依議之

旨甚嚴且切矣。第查吏農條例必勤明自家並無刑
喪過犯亦非娼優隸卒地方官據實揭報考定等
第方許撥充資格昭然舊章甚新邇來澄汰不嚴
或有賍胥敗蠹更名復充或有流下賤亦冒吏
典甚有援納事例者久經役滿懲殮不舍兩考三
考任意朦叅吏農錮弊今日為極茲奉部議立
法甚嚴誠為剔蠹塞源之要萬無姑息長奸貽害
合行嚴飭清查為牌仰該司道照牌事理即便通

行各該道府屬縣遵照凡有民間無過良民請曉
文移書算願充吏役者必須本役父兄先于本縣
報名止開願于某衙門充吏候缺不許坐名認頂
聽候該縣行令里保鄰佑人等備將本役年貌籍
貫父兄存心生理曾否役過衙門有無過犯事故
等項親筆書寫押字公同赴縣質詢明白果無違
碍該縣卽具不扶印結申送道府覆勘轉報該藩
司再確核委果無弊方准劄發原認衙門知照候
缺年終造冊詳送本部院核明咨部倘有衙蠹

棍徒違悖部行改名冒頂及有過犯干碍情弊
 不即據實檢舉反為扶同欺隱朦朧保結或經察
 訪敗露或被他人首告定將本役從重究罪其父
 兄及保結里鄰人等一併連坐印官即行叅處至
 若撥叅之法應以結報月日先後為序造冊二本
 一送本部院一送存該藩司以備查考凡遇各衙
 門吏缺將滿或有事故缺出應撥頂役者該司聽
 藩司查照原冊投供日期次序每缺開列吏農三
 名備將年貌籍貫結報月日從公具詳以憑本部

院查對原冊闡撥批叅如有緣事丁憂事故等項
 務必查明聲說不許那後作前朦朧欺隱通同作
 弊查出定將本役及經承吏書一併發問究擬非
 奉本部院衙門批允名缺一概不許撥叅再查從
 前援納各吏一考二考役滿者自應照例起文赴
 部給單改撥今訪各衙門吏役多有連叅數缺竟
 不赴部撥叅私行盤踞者實繁有徒該司道將
 開納事例迄今吏農盡數查出某係叅過一考或
 兩考不行起送者一概盡行斥逐不許借名戀缺

違者從重究罪。經承通同容隱。一併嚴拿重治。一面先將司道府州縣見叅候叅吏缺姓名。初考轉考叅充。月日挨序造冊呈送本部院查考。功令森嚴。各宜慎凜。毋得容隱違錯。取咎未便。

留降調印官

蔡士英

照得江右地方疲困。人心刁頑。經徵有司。往往為錢糧受累。現今非吏部總督二咨。開工部料價等銀未完分數。各分別降處。江省除降俸罰俸外。其應調降者。正官三十員。通省為之半空。此各有司。豈盡催科無術。亦因各部錢糧頭緒甚多。當大計歲叅之時。不能一一完備。且以極殘極壞之地。與他省一例考成。本部院惻然久之。業已特疏題請。各求免調。留任追完前欠。以收桑榆。統候

命下定奪。但地方不能一日缺正官。錢糧不能一日無徵解。誠恐有種勢族豪姓。惡紳憊衿。及刁頑里。遮人等。乘此正官搖動。必生心抗違。倡言惑眾。不服比追。而承追各役。俱係積年奸惡。知官將離任。又必串通里遞。故意遲延。以圖于中取事。則十年錢糧誰完。而歷年拖欠。又誰追乎。為此仰道府縣官吏。照牌事理。備將本部院云云。大書告示。曉諭民間。照舊輸納。如有前項人等。乘機生心。抗拒不完。該道府縣。卽行嚴拿。鎖解部院。審明。士民重懲。問罪。衙役立刻處死。決不虛言。須至牌者。

○革冗役以清鹽弊

胡諱文學

為嚴革冗役以清積弊事○照得設立捕役原以緝私○非以販私○近訪得巡鹽廳官濫用多人○以致恃腰牌為護身○每每連檣巨艘○恣意私販○行至市鎮○假扮鹽犯○墩鎖船頭○遇僻靜處○所即便交易○殊不知墩鎖之鹽犯○即捕役之同夥○巡鹽之捕快○實私販之鹽徒○大干

法紀深可痛恨○前已牌行該道嚴查○追牌革逐○至今未據回報○合行再催○為此牌發該道查照先事理

轉行各鹽官嗣後除鹽捕各官止許照經制留
用外仍將名數造冊具文呈報如從前額外濫設
者卽查原給腰牌繳院倘官役通同縱私害公不
行覺察或徇庇不舉本院訪聞有據定行指
參不貸

○查盤申飭

陳懋德

爲出巡事照得應查事宜已經遵照憲款通行外
所有未盡事宜合行簡明申飭以祈畫一爲此仰
縣該承吏書查照後開條款遵行慎毋違悞取究
一審錄關係重辟出入匪輕務要磨對無差先期
速送內有情節稍可疑者該縣不妨細參以
備裁酌平反
一訪犯務要巨懸稽覈毋以菜傭塞責
一吏書應戒冊須註的確過跡一條毋填懶惰嗜

酒等一二籠統字樣。

一庫銀要成錠鑿字。硃擦。毋得那借別項銀抵餉。倉穀要分撮貼數。以聽盤量。毋得總貯大厰。碍難清盤。

一應查錢糧起止月日。要的確畫。一不得參差費駁。

一開銷錢糧全。以批廻領狀為據。務要預先催掣。檢齊送核。毋得空文往返。屢煩駁吊。

一文到速覆。緊要事件。速差人投遞。如迎接套啓。虛文。毋煩遠使往返。

一駐劄衙門。務要牆垣周密。巡捕嚴肅。毋許奸徒。窺探作弊。房舍止取打掃潔淨。切勿鋪氈結彩。煩累舖行。

一執事員役。務要正身懸牌。小心守法。使衙門肅然。毋將河下替身。搪塞喧嘩。紊亂悞事。褻體。其扮官提爐吏等項。冗役悉行裁革。

一本廳廩給及吏書供給。止取足用。俱照親填發單備送。單外不必多送一物。其經臨下馬飯。頃

程及臨庫臨倉啟行一應酒席俱悉裁省本廳
性喜簡淡幸各以雅道相成乃見敬愛如言者
自言備者自備是明以本廳之言爲不足信也
其非薄本廳甚矣卽備決不收用該承吏定以
違慢究治

○收糧需索

張諱國維

爲禁革糧官需索常例以肅吏治事照得府州縣
管糧官員廉明公慎者固多貪得無厭者不少又
有不職之流惟知貪婪以克私囊罔知潔已以蘇
民困每遇收糧之時或假道府纂派糧數爲由而
科索常例或指上下衙門打點而濫取使用或勒
造冊之陋規或索糧官之額例管糧取之保歇保
歇取之糧戶上下交征指一科十小民安得不遭
困苦若不嚴加禁約未免積弊日深爲此牌仰該

道嚴行府衛州縣掌印管糧等官如遇收糧之際
 各要恪守官箴痛恤民隱以
 朝廷糧儲為重設法催徵完解毋得貪圖常例致誤
 愆期且一錢一物皆小民之脂膏悖理剝民非子
 孫之永計即倖漏
 國法此等錢財豈能長享可不慎之敢有不遵禁
 諭仍蹈前轍者許各掌印官查訪實跡揭報以憑
 參究施行

秦諱世禎

○申飭稽查完欠錢糧
 為嚴查起解錢糧事照得江南賦重役繁民力堪
 念西北軍需孔亟
 國計倍艱本院憂慮交胸寬嚴並用故於錢糧之
 事不知幾費心神近以徑解之法畫例請
 旨者蓋有鑒於例批覆閱每每稽時廢事姑為省此
 一關以杜各州縣加派解費拖延縣囚之弊耳今
 核查該府錢糧據冊所載頓貯在庫者不下四萬
 餘金孰非二月絲五月穀剝肉醫瘡以求免胥役

之到門。刑罰之加身者。又孰非今日星提。明日火
票。唇焦穎禿。以求副
功令之嚴。免司計之戾者。下如此其苦。上如此其急。
而該府乃反束之塵封。置之高閣。此本院之所以
為異也。蘇松衙役。從來善喫錢糧。由此看來。未必
原封不動。則庫胥與承吏。不可不問。相應嚴查。催
解。為此牌仰蘇松府。即將前項在庫未解銀兩。立
刻躬自盤查。逐項報明確數。及領解員役日期。一
一開具。以便核銷批廻。若或奸蠹。開有游移銷化
或託言那借。均屬侵欺。便即收監追究。一面明白
申詳。切勿曲掩寬縱。自貽大戾。言訖。此矣。思之慎
之。

急催兌運

黃謙希憲

爲急催兌運以副

欽限事照得漕事比于軍機賞罰必行大法

煌煌聖諭不啻鼎鑊在前斧鉞在後矣本院頻接

部咨寢食爲廢心膽幾裂意在事諸司同爲臣子

上念君父之焦勞下惕身名之傾覆慮無不翻然

震動宵旦拮据徵米募船以副冬兌之限乃動色

相戒飛檄嚴催亦已舌敝頰禿而所報徵貯在倉

者尙爾寥寥無幾轉盼歲聿云暮升旗臨倉候兌

各○有○司○束○手○無○支○玩○
功○令○而○誤○軍○儲○功○各○固○不○足○惜○豈○甘○以○性○命○為○嘗○試○
耶○該○道○身○膺○危○漕○責○端○僱○募○江○南○二○百○餘○萬○之○儲○
精○全○視○該○道○一○力○擔○當○豈○可○任○諸○司○之○玩○愒○而○不○
猛○為○振○刷○也○合○行○嚴○催○為○此○牌○仰○本○道○官○吏○炤○牌○
事○理○即○便○嚴○督○各○屬○印○官○務○將○本○年○漕○運○兌○米○作○
速○徵○輸○勒○限○歲○裏○完○足○貯○倉○俟○旗○船○一○到○星○速○交○
兌○其○僱○船○銀○兩○不○拘○庫○貯○何○項○檄○屬○先○行○弔○絡○責○
令○委○官○協○同○衛○所○運○弁○炤○數○僱○買○駕○赴○水○次○以○應○

冬兌

欽○限○如○或○有○司○泄○玩○
飛○參○請

旨○拿○問○若○骫○法○不○舉○
有○據○實○入

告○萬○不○敢○徇○情○面○以○干○嚴○譴○也○文○到○該○道○即○刻○飛○
棹○躬○臨○水○次○逐○一○
矣○時○迫○矣○速○之○慎○
察○醒○彼○孽○贖○共○圖○挽○維○事○急○

文
戶部
六

申飭兌支

秦 諱 世 禎

為嚴禁兌支。以清積弊事。照得錢糧出納。必登簿書。錙銖不容淆混。杜目前之隱弊。免日後之追求。全繫於此。今查各縣。有聽吏書朦蔽。巧以工食襍項等銀。出票兌支。人戶單串。意謂不煩庫給。而取民間之積逋。似屬兩便。殊不知此輩得串在手。不兌逋賦之頑民。專兌易完之殷戶。此利其速便。彼便其輕省。緣此而無項不兌。無年不兌。私兌日多。櫃納益少。正解罔應。雜放透支。且印官黠者。被餌

於扣剋。愚者一任其提撕。漸至空印。申單。在吏書
 擇戶而食。多寡隨填。茫無稽考。且襍其項款。錯其
 年分。絲紛繩亂。令人莫可清理。甚至本年錢糧。方
 始開徵。卽行兌支。殊不可解。更聞昏愚不肖。有司
 視私兌為捷徑。不難出片紙。以作金錢。有以之償
 債者。有以之鑽營者。將謂收數不載流水。放數不
 登庫簿。上下隱瞞。自為得計。殊不知額賦止有此
 數。不在上。不在下。將安歸乎。究竟水落石出。噬臍
 已無及矣。除已往尚在清查。將來亟宜申飭。為此

牌仰布政司。卽便移會。守巡各道。轉行所屬。凡一
 切存留錢糧。必以徵收給放。登記流水庫簿。以備
 查考。如敢仍蹈積習。擅行對支作弊者。本院訪實。
 飛章
 題叅。決不姑息。各具遵依繳查。

續文獻通考 卷之...

嚴飭官兌漕米

王詩元議

為申飭官收官兌之法嚴禁私加私派之弊以肅漕規以甦民害事照得浙省漕糧每百石加耗米九石八斗原係向來成例緣每歲臨兌之時刁軍橫甲勒贈繁多衙蠹倉胥需索無饜順治五年間隨經張根道條議將九石八斗折銀若干又貼盤運綱司諸司若干名日截銀令官收官兌使軍民兩不相見杜絕勒索之端最為良法彼時尚不分別正耗至順治八年間前院杜謂此項截銀正米

治政全書

卷之...

戶部

三

應給耗水不應給特疏

題定在案云云又經撫院秦另疏

題定在案則是漕兌一項兩經具

題兩經奉

旨官截之外不許科派分文官收之後不得再令民

兌通飭各屬遵行已久無奈婪弁悍丁愍不畏法

往往到臨倉領兌之日杵台管兌經承關通各厥

倉蠹故嫌米色不堪階勒飾威贈貼以致押差保

歇乘機講兌官截之外另派私截私截之外又派

茶錢酒費及話會洗澡等項層層剝削轉轉誅求

稍不遂意非以鼓樂嚇縣令即以慢漕脅愚民

司恐碍考成只顧粧韓做啞百姓念及身命誰敢

講是爭非典妻賣屋剝肉醫瘡小民一石之糧費

用幾浮于正數毒弊相沿牢不可破本院知之最

久念之痛心仍恐事關漕兌從中雜出或有別費

非本院之所及聞者因備細行根儲道條分縷悉

取具前項款樣確報前來懸此明鏡可以畢照魑

魅今當開徵之始相應預為嚴飭為此牌行根儲

道云○如有才軍橫甲○仍前借端生波○酷勒私截○
 及經承倉蠹押差保撤等輩○通行打合指稱講覓○
 名色虐民蠹國者○該道訪實不時密揭報聞○以○
 憑本院嚴拿法究立置重典○此大害大弊法在必○
 行○毋忽

○循環堂簿

秦諱世勳

為設立循環堂簿○以杜透借事○照得錢糧有此徵○
 即有此解○若年清一年項清一項○何事而有借支○
 又何事而有透給○借透之端○起于地方偶遇軍興○
 緊急刻不容緩等事○一時無本項可應○而關係重○
 大勢難拘泥○不得不暫那別項○應急旋即徵補○明○
 白原非常行之事○乃流弊至于今日○無一事不借○
 無一事得清○現有本項而故借別項○原無額編而○
 故行透給○奸胥信手昏令○糊心如查過某某等縣○

借透不下五六萬金。雖立礫經承之肉，亦不能為縣官挽救。而此外更有不察額項，應少反多。溢解不申抵者，有希圖扣剋交相朦蔽透發，不扣還者。有假上司脩理支應借者，有托過客禮儀酒席借者。有稱支值差役差官打點上房一切使費借者。甚至獻媚當路逢迎，要津脩補破綻填塞窟洞，皆一切列于借項。奸胥蠹吏侵欺冒破用一而冒十，冒百粘手，便盈萬盈千，如逝波之莫返，尾閭之難真。曾不思公家之一鎰一銖，皆小民之一膏一

血。似此積弊相沿，令茲土者不惟無出頭之日，亦豈有乾淨之身大可哀也。本院既欲直窮從前之弊，可不為善後之圖。特立堂簿稽查，合行頒示。遵照為此牌仰各該府印便轉行所屬州縣查照發來冊式，每年照賦役會計額款無分起存本折。悉者居先緩者序後彙集循環二簿一存公堂一存內衙。如數多者每項空紙一張，數少者空紙半張。凡遇解給躬親叅對堂簿先登後發，每發一次親押花字于名下。本項全完即印鈐蓋以為認記。

如有吏書以那借相惑卽係奸蠹立拿解院懲處
如此則完欠較如指掌而吏書不敢爲奸考成不
致叢勝錢糧清楚才守具見蓋惟廉者而後錢糧
能清才者而後錢糧能完辨官察吏本院首以此
爲殿最務各甌勉恪遵先具依准申繳仍候本院
不時引查毋得違忽

○禁閉糴

王諱階

照得台州四塞之區豐歲粟不能出歉歲粟不能
入即使五風十雨猶然十室九空兼之無千金萬
金之家無斯倉斯箱之積一遇災荒惟憑賑恤如
去歲火荒瓦礫未掃今年水澇漂蕩忘歸各屬瀕
海依山貧民一無所瞻目今米價高騰商賈稀少
本府隨時問價觸目驚心爲此行牌各縣除設法
濟荒外凡在城在鄉富厚之家蓄積米穀顧念梓
鄉好行陰德盡行將所積稻谷出糶召買毋爲悞

惜長價希圖牟利福澤所貽必有陰報俟米價既
平家給獎勵如高價閉糴坐擁素封希圖來春覓
利者告發定處不貸

○查勘災傷帖文

泉州府爲查勘災傷以便區處事本月初九日蒙
欽差分巡典泉道韓憲牌照得泉中晚禾入土隨得
不時甘澍自山間漸被于海浜以爲豐登可再望
矣何以十日以來狂颶作厲樹拔瓦飛人心已覺
岌岌初五日晚初七日早整一日兩夜驟雨傾注
幾盈四尺加之雷霆風吼勢如洗蕩旣疑決山河
而倒翻且見逗海若以起舞也本道屏息署中拊
楹待旦倏而沒階城條而浸堂皇條而侵榻下洪

流浩浩矣。四面崩闌聲不絕耳。高垣忽復為隍。丙舍半漂。為梗。吏書門皂。惟擾求巢。莫知為計。而日高時。乃有乘桴來問者矣。已而府申監房。傾壓蔡克等死囚十四人。遽為塢壁中鬼矣。官府如此。民房可知。城市如此。郊野又可知。致診召災。皆監司領一方者不德之故也。除痛自脩。省并振舉職業。以遠風愆。申飭防禦。以備不虞。外合行查勘。為此牌仰本府官吏。照依事理。即便通行該所屬縣備查。其鄉依山田禾依舊發茂。其鄉傍溪水過曾否。

衝損其鄉。低窪至今。有無浸沒。一應堤岸塘壩斗門之屬。被衝嚙致坍塌者。若干。民間房舍頽倒。漂失者若干。有無損傷人畜。有無泄瀉倉糧。府于一日中。下縣縣于三日中。查明具揭。馳報。至于弔死問傷補弊救急。凡可以佐元元之急者。事可肅行。不煩轉請。而最要在各城垣防隘。急須整葺。隸卒遊徼。倍常。甚嚴。若罷民之不卹。遭此禍難。而台服崇飲佚蕩。如故者。摘一二懲之。奸民之乘人災危。而暗搬強索。生端詐騙者。用重法繩之。庭中牙角。

倘○非○人○命○重○情○姑○寬○以○日○時○結○正○可○也○各○行○過○恤○
災○事○實○亦○限○半○月○內○揭○報○等○因○蒙○此○理○合○通○行○為○
此○帖○仰○該○州○縣○官○吏○照○依○憲○牌○事○理○遵○行○將○各○處○
災○傷○等○項○限○三○日○內○具○揭○通○報○仍○將○行○過○恤○災○事○
實○限○半○月○內○揭○報○毋○得○延○延○不○便○須○至○帖○者○

科舉彙課牌

胡諱在恪

為○科○舉○事○照○得○業○以○揣○摩○為○工○請○必○層○累○而○上○况○
空○羣○騏○驎○騰○驤○不○經○數○旬○而○直○上○羽○毛○扶○搖○止○息○
六○月○豈○獨○榮○藉○多○士○欣○針○芥○水○乳○之○知○實○惟○
國○簡○英○才○大○圭○璧○琮○璜○之○選○如○經○書○則○醇○正○典○雅○
不○離○傳○註○以○矜○奇○而○氣○可○食○牛○力○能○扛○鼎○一○洗○油○
腔○軟○調○之○卑○至○語○涉○傷○時○字○多○犯○諱○者○必○黜○如○後○
場○則○博○洽○淹○通○不○越○子○史○以○取○材○而○籌○堪○借○箸○響○
足○凌○雲○一○振○咋○舌○空○拳○之○陋○至○格○遵○題○紙○體○照○定○

式也○宜○詳○此○皆○諸○生○平○日○布○帛○菽○粟○之○工○夫○固○卽
 科○舉○目○下○金○和○玉○節○之○氣○候○屢○戰○之○將○變○更○決○于
 當○機○新○發○之○礪○脫○穎○爭○于○初○出○蛙○爲○潛○而○虎○爲○繡
 有○材○遂○自○中○分○茶○告○苦○而○薺○告○甘○此○道○豈○容○僥○倖
 本○道○于○爾○多○上○相○期○之○深○而○相○望○之○厚○春○季○發○有
 會○課○檄○令○核○期○彙○閱○再○領○夏○季○各○題○原○非○僅○循○故
 事○已○也○乃○各○學○數○月○來○間○有○呈○者○不○過○一○二○豈○諸
 生○荒○于○嬉○抑○教○官○視○爲○泛○常○而○莫○知○勸○掖○耶○爲○此
 仰○府○卽○將○發○去○命○題○釘○封○轉○行○屬○學○教○官○令○諸○生
 如○期○赴○學○課○藝○卽○將○原○卷○固○封○解○道○閱○評○發○落○卽
 以○此○規○教○官○勤○惰○焉○速○速○

此... 卷八

○謬訪博洽

張諱能鱗

為特訪淹博通儒校訂古籍以公海內事照得
不
朽惟三而立言居一所以昭絕學啓來茲也
本道
猥以西山寡陋雅嗜典故每欲如古人讀盡世間
書于四庫九家之中弋其有關倫常理學經濟博
物者刪述考訂間或附以已意成一不刊之書公
之海內但自釋褐而後即鞅掌簿書間有鉛槧未
成細袞茲復七首尺幅中方比字櫛句之不遑然
此念未嘗少歇因思大江南北為海內文獻名邦

欽定四庫全書

卷八 禮部

三十一

當必有涵茹古今淹貫典籍羅索丘之秘奧得濂
洛之淵源其人或尙養翮宮墻或久潛脩藹軸本
道懸榻以冀旦暮之遇共襄攷訂以成大業合就
延訪爲此仰學官吏照牌事理卽于境內及通學
諸生中採訪讀書積學淹博今古之士更須才全
德粹品行端方者備列屢歷每學開報一二人以
憑延聘到道仍行面試務求真才實學可與商訂
古籍非止工于八股者倘廣文中有卓犖不羣可
以笙簧六籍鼓吹百家亦一體開報以慰本道寤

寐之思慎勿泛視

清史全書 卷八

○嚴訪優劣

張諱能鱗

為嚴採優劣以昭勸懲事照得士先德行而後文
藝故我夫子論弟子職惟以孝弟謹信仁愛為
尚蓋藝僅一日之短長行關畢世之淑慝也三吳
文獻夙著而士習之澆漓彌甚或出入衙門或包
攬糧役或卑汚澳忍不惜視顏以利身家或凌轢
咆哮惟憑客氣以持官長依草附木則冒華闕以
驕人役鬼弄神更假雕辭以惑世教唆誣告引類
呼朋此皆名教之敗類士林之蠹賊也倘不與衆

清史全書

卷八 禮部

三十一

共棄則懲劣之義謂何至于潛脩墨守言行釋乎
中庸睦俗敦倫宗黨素稱無間反以單門寡援而
有無寘之又曷以俾多士觀感而興起乎本道前
已飭行未據揭報卽今考校在卽合再嚴催爲此
仰府查照先今事理卽便督行各屬學將通學生
員確將採訪某某孝友脩齊某某奸汚詐僞某某
通國稱善確有明道正誼之操某某諸惡敢爲甘
蹈蔑檢踰閑之法不必駢偶鋪叙止須詳列事實
定限五日內具揭報道以憑覆核懲勸施行其學
霸學蠹與積年鬥挾儒官而虐寒士猶多不法
並該嚴行訪報用驅狐鼠以安城社俱無違錯速
速

政全書 卷八

○培植士類

張諱安茂

爲學政事○照得養材育賢○務先培其氣節○重道尊
 儒○必須惜其同類○邇因士風凋瀝○其間武斷鄉曲○
 匍匐公庭者○比比而是○以致見擯當途○士氣日喪○
 下至執蓋賤隸○荷戈驕兵○皆得而詬詈笞辱之甚○
 而徃狩幽縲○囊頭三木○雖劣矜自賤○賈戾有由然○
 使多士酸心膠庠○喪氣木道○更何所籍以神其鼓○
 舞之權乎○合行申飭○爲此仰府通行所屬及儒學○
 凡生員有犯構兵倡亂干涉盜情○致奉憲院訪

拿者聽其先拿而後具報本道若怙惡扞綱卽法
所必鉏務須申詳本道查明情狀革去衣頂等諸
齊民然後起解定罪如不經詳奪暴怒威刑定提
該吏書重治教官不詳本道徑將本生拘解者定
行叅處此非本道姑卹子弟之私心實于
國體風化大相關切與之廉耻而後責以禮義職
司提教者其道不得不出乎此然本道愛士固篤
繩士最嚴諸生亦當痛洗積習自愛其鼎使狎侮
不得而近不獨本道之光其于郡邑士大夫賢重

多矣該府仍出示遵行毋違

○季考泉州各學

王諱仕雲

爲季考事照得螺陽人文淵藪才思神皋本廳猥
不知文愚偏愛士其私淑名賢匪朝伊夕矣幸今
佐理是邦正仕學相資之候無奈一行作吏世務
紛紜兼以道路馳驅卒無寧晷茲以抱病告假願
借楮墨爲醫丹鉛當藥以橫掃千軍之勇力奏立
收七發之奇功諫諸生不靳刀圭之賜也爲此牌
仰闔屬官吏云云

海峽全書 卷八

○行各學月課

李諱之芳

為月課事照得本州人文粵區才思神臯本廳私
淑風流執鞭欣慕今幸佐理茲土正欲借詩書之
潤濟岍獄之枯乃不得與爾諸生酬獻心聲揚屹
風雅不真俗吏耶然遇駿必憐見獵則喜若猶衛
本青豈忘藍爾諸生閉門造軌定不肯浪擲居諸
巧之不如習也揣摩素矣各應趁此閒時留心帖
括本廳且以時送難稽覈課程通計九學諸生其
外郡外縣願考者皆不之拒每於月之初六日起

海峽全書

卷八

禮部

三六

學試本廳親簡閱定高下行見爾諸生爭光鬻采
 鵲起文壇鏗鏘並奏能驚趙鞅之魂輝煥相華時
 瞬安豐之眼本廳樂觀盛事詎敢居功鼓吹實將
 俯所懷來斯邁斯征勗哉多士

○申飭祭下

秦講世楨

為興復禮樂以崇祀典事照得春秋祀

如○入○宗○廟○令○人○神○城○

聖之典陳禮樂以昭其敬歌詩章以揚其德舞靡翟

以明其功制度相洽無容褻慢漸為文獻大邦茲

當仲春上丁本院方齋莊釋菜以樂觀其盛不意

積習自宜振剔

棄雅樂而尚鄭聲廢絃歌而捐佾舞何以崇祀

先師聿光俎豆未至既灌已不欲觀之矣合行查飭

為此牌仰提學道即行府縣備查該學原設祭器

及八音樂具羽毛管箏鐘簎見貯何處諸禮生員

并樂舞等生。因何通不承值。致乖祭典。速查明白。着落門庫。清理完備。悉照舊制舉行。如秋祀仍前。缺典立行查究。不恕。各先具遵依繳查施行。

行府縣鄉飲

李諱嗣京

為舉行鄉飲大典。禁革陋規。以重禮教。事照得鄉飲酒禮尊長養老實為政教之本。

朝廷鉅典。由古迄今。卽僻壤遐方。舉行無異。乃本省禮樂文明之地。屢歲不行。詢之則稱無賓。非無賓也。聞往時推舉正賓。不論德而論財。擇身家殷實者。借斯典以榮之。府縣經承儒學。門斗及不肖諸生。視為奇貨。恣行蠶食。不饜不休。三爵未沾。一廛已盡。及與飲後。又有酬謝禮若干。是以富民聞之。

○政○流○弊○至○此○

○仁○政○乃○為○此○

如○避○湯○火○不○得○已○而○推○及○貧○者○則○因○無○邇○可○啖○學○
官○匿○影○青○衿○杜○門○贊○禮○無○人○歌○詩○不○韻○以○致○不○成○
禮○而○終○揆○厥○所○由○蓋○以○推○報○延○請○俱○屬○諸○生○為○政○
是○以○需○索○稍○不○如○意○此○舉○彼○毀○暮○距○朝○夷○一○任○把○
持○公○然○阻○格○富○者○既○過○之○深○山○而○不○出○貧○者○又○撓○
於○衆○口○而○不○行○尊○讓○却○敬○之○儀○直○草○莽○委○之○矣○差○
嗟○主○賓○僎○介○經○天○地○紀○日○月○參○三○光○關○係○何○等○嚴○
重○豈○為○營○私○鬻○賄○之○用○乎○夫○學○官○以○教○為○職○既○以○
亡○教○何○必○設○官○典○禮○久○湮○合○行○查○飭○為○此○仰○府○縣○

學○官○吏○卽○便○遵○照○舊○典○每○歲○於○春○秋○孟○月○舉○行○鄉○
飲○其○賓○介○不○論○貧○富○止○採○訪○德○行○著○聞○鄉○閭○推○重○
者○命○里○約○開○報○姓○名○該○縣○徑○自○申○詳○候○批○允○日○用○
本○縣○吏○書○敦○請○不○必○令○諸○生○與○事○如○有○仍○前○把○持○
阻○撓○者○指○名○申○革○該○縣○經○承○如○仍○前○廢○棄○古○禮○屑○
越○
王○章○定○申○憲○拏○究○官○註○下○考○併○查○屢○年○鄉○飲○不○行○
額○設○錢○糧○係○何○人○侵○蝕○速○具○由○報○廳○以○憑○轉○報○施○
行○

○剿捕方畧

王謹守仁

按布按二司各呈剿捕事宜○已經行仰遵照案驗施行○所有方畧恐致泄露○不欲備開案內○爲此另行牌仰○丁公文至日○便可揚言本院新有明文○謂天氣向暖○農務方新○兼之山路崎險○林木叢翳○若雨水洊至○瘴霧驟興○軍馬深入○實亦非便○莫若于要緊地方○量留打手機兵○操練隄備○其餘軍馬○逐漸抽回○待秋收之後○風氣涼冷○然後會兵○齊進○或宣示遠近○或曉諭下人○此聲旣揚○却乃大饗軍士

陽○若○犒○勞○給○賞○為○散○軍○之○狀○實○則○感○激○眾○心○作○興○
 士○氣○一○面○亦○將○不○甚○緊○關○人○馬○抽○放○一○處○兩○處○以○
 信○其○事○其○實○所○散○人○馬○亦○可○不○遠○而○復○預○遣○間○牒○
 探○賊○虛○實○有○間○可○乘○即○便○齎○糧○啣○枚○連○夜○速○發○務○
 須○捨○却○身○家○有○死○無○生○有○進○無○退○若○一○念○轉○動○便○
 成○大○害○勁○卒○當○前○重○兵○繼○後○伺○至○其○地○鼓○噪○而○入○
 仍○戒○當○先○之○士○唯○在○摧○鋒○破○陣○不○許○斬○取○首○級○後○
 繼○重○兵○止○許○另○分○五○六○十○騎○沿○途○收○斬○其○餘○亦○不○
 得○輒○亂○行○次○違○者○就○便○以○軍○法○斬○首○重○兵○之○後○紀○

功○贊○畫○等○官○各○率○數○隊○相○繼○而○進○嚴○整○行○伍○務○令○
 鼓○噪○之○聲○連○亘○不○絕○使○諸○賊○逃○遁○山○谷○者○聞○之○不○
 得○復○聚○若○賊○首○未○盡○探○其○所○如○分○兵○速○躡○不○得○稍○
 緩○使○賊○復○得○為○計○已○獲○渠○魁○其○餘○解○散○黨○與○平○日○
 罪○惡○不○大○可○招○納○者○還○與○招○納○不○得○貪○功○一○槩○屠○
 戮○乘○勝○之○餘○尤○要○振○兵○肅○旅○如○初○遇○敵○不○得○恃○勝○
 懈○弛○恐○生○他○虞○歸○途○仍○將○已○破○賊○巢○悉○與○掃○蕩○經○
 過○塞○堡○村○落○務○禁○標○掠○宜○撫○恤○者○即○加○撫○恤○宜○處○
 分○者○即○與○處○分○毋○速○一○時○之○歸○復○遺○他○日○之○悔○本○

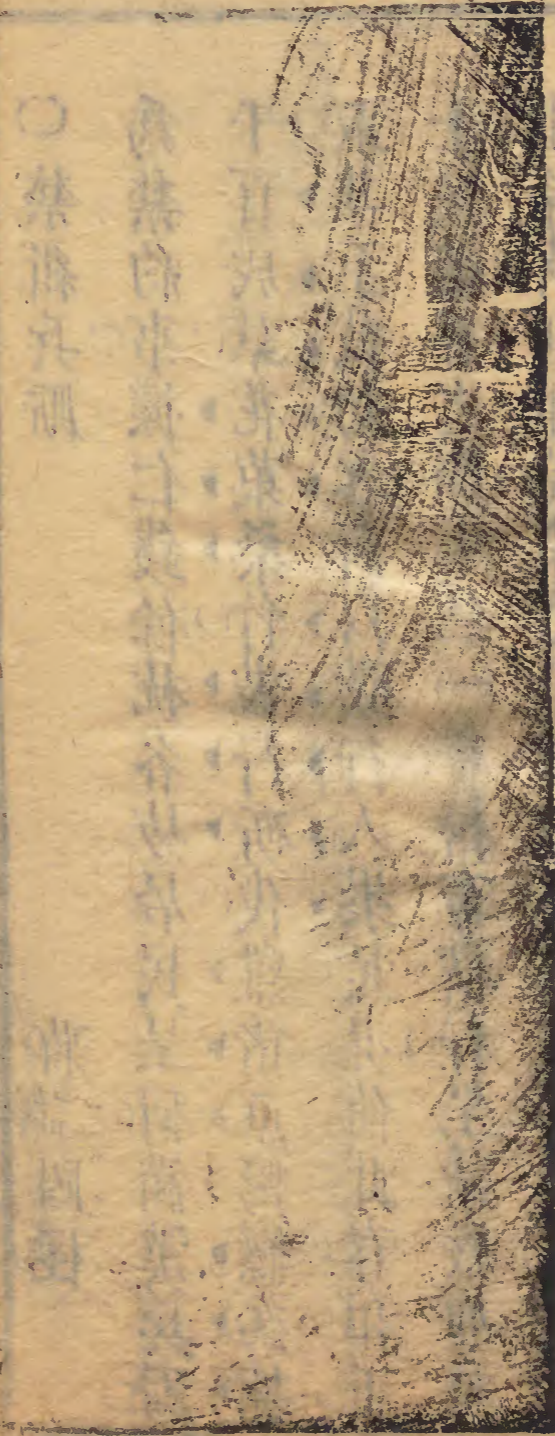
院奉命而來專以節制四省沿邊軍職為務即
今進兵一應機宜悉宜稟聽本院庶幾事有總領
舉動齊一授去方畧敢有故違悉以軍法論處

○禁緝兵廝

蔣諱國柱

為禁約事據仁錢餘杭各坊居民呈稱滿漢兵廝
千百成羣花菓桑竹盡行斫伐雞猪魚鴨概為掠
取甚至截劫客商以致行人裹足况值此春和正
士民進香之際天竺一帶搶奪橫行呈請嚴加禁
緝等情到部院據此除經會商將軍差員遍行
查拿外合行給牌嚴禁為此牌仰差役前往後開
處所分頭各村巡邏稽察如有前項兵廝及地方
惡棍冒兵肆虐者即同該坊里甲人等擒拿解赴

公衙門會審重治不貸須至牌者



○ 禁飭弁兵

修諱國器

為嚴禁弁兵借盜害民分別責成以免株枉事該
本院會同部按二院照得地方設兵原以防大寇
備非常無事則守有事則戰原不為零星小盜藉
其搜緝也晝伏夜行之盜多者不過二十人少者
四五人然府縣設有捕廳捕衙廳衙設有捕役小
小寇竊若無主名即總鎮衙門無容鈎索若有主
名即捕衙捕廳縛之有餘至于防兵遇有上劫自
當追擒禁城間有盜起立應協勦總在臨場救應

原不藉其搜求聞今武官四出訪牌成羣捕捉拏
 一連十拏十連百家稍殷實盡入株連不俟到官
 皮穿肉盡非刑弔拷何事不供及逼招已就始移
 送道府有司官稍不細心鞠察便為依樣葫蘆卽
 有平反而此輩到底護短不肯認錯動輒與問官
 構隙顯肆把持若不嚴加禁飭害于何底為此牌
 行該道照牌事理卽便通行所屬及武職衙門自
 以後若河道鄉村遇劫及禁城上盜責在巡兵
 汛守官救應追擒若搜捕餘黨通盜及平時偵

緝盤詰追究審供之事俱責在印捕有司員役武
 官不得差兵四出無端生事如臨場應急禦而反
 怯于追擒居常不應多事而反勇于搜緝以致野
 火無邊良民莫保道府有司查確卽行通呈叅究
 倘或扶同隱蔽許被害赴撫按兩院擊鼓鳴冤審
 實一並奏叅云

立保甲以弭盜賊

史評繼功

照得為政必先于安民。安民尤貴于息盜。息盜之要保甲為最誠。地方之重務。有司之要法也。訪得所屬軍民多不生理。好逸為非。值今災荒重大。計無可奈。即動穿窬之萌。自喪良心。漸起強惡之念。其為不軌。小則偷盜。大則劫掠。所在蜂起。莫之能禦。揆其所由。蓋因各該有司平日不體朝廷衛民之心。罔遵上古弭盜之法。保甲不行于閭里。排門久誤于編僉。以致洶洶風聲。臨時無備。法

兵部

四

應懲究。姑且申嚴。爲此牌行守巡等道。卽行所屬。選委廉能官員。挨村入里。沿門逐戶。編立十家。爲一甲。十甲爲一保。各照地畝。嚴守城聽官操。鄉隨保率。一遇賊警。協力擒拏。仍各家置牌一面。備開生理籍貫。及人丁多寡之數。有無寄住暫宿之人。揭各門首。以憑查考。但有面目生疎之人。踪跡可疑之事。卽行報官究理。如遇一家有犯。九甲申明。一戶爲非。合甲連坐。如此則居民不敢縱惡。而盜賊無所潛形。如僞日漸消除。而良善自然樂業。通

張一月內報完。該道嚴加督察。亦無虛應故事。云。

言言韜略。字字兵機。正使徒讀父書者。難望肩背。大有孔明杜預之風。

○織獄擅殺

胡諱昇猷

為織獄上干

天道擅殺大悖

王章特示禁絕以清盜源以全良善事照得泉郡歲苦兵荒盜風孔熾有司不能盡詰鄉民相率為讎劫殺頻仍誅戮任意真賊每多漏網無辜屢被株連捕役貪賄弄法唆囑扳供土豪逞忿快私勾同夥證比至公庭已成聚訟屈直聽之墨吏生死寄乎舌人有口難言沉寃莫辨無錢買命箠楚奚堪

質對則血肉滿堂招詳則供証盈紙積案塵封動
 經數載讎口羅織不厭多人所以朝入園扉而暮
 登鬼錄怨毒叢為崇厲膏腦化為獄燐安得不感
 名災傷而致生疫癘也尤可異者捕官憚于奉公
 視賊窩為畏途防弁喜于多事以堡寨作几肉始
 養寇而不報繼借殺以要公見賊則盡取瓜分獲
 仗或半為李代殘民以逞長亂之尤既悖律條復

干

綸禁仰典泉二府官吏即便轉行各屬及防捕職官

凡有擒獲賊犯贓仗真確者隨獲具呈解縣不許
 妄行弔拷敲吸私賍該縣具文解府不得擅自羈
 監鍛鍊成獄該府應發落者徑行發落應詳奪者
 即就詳奪應會勘者呈請定期會勘毋許奸胥蠹
 役輕重其辭捕快防兵上下其手至于賊寨奸窩
 萬人共曉該縣具文申報俟議勦除夜焚晝劫聚
 眾為非鄉民協力捕拿解官驗審如有私相攻擊
 冤賴平民縣官無跡可查道府無文可據土惡擅
 行殺戮弁兵乘勢緝搜致令巨憝遁逃無辜受害

憲章具在

國法難容即便通行示禁

○越告誣害

朱諱昌祚

一為立法嚴查營棍刁民越告誣害以安良善以
 肅法紀事本院會同總督部院趙照得浙俗
 刁險健訟成風或以口角微嫌輒誣人命聚詐或
 以田土細故賄砌盜案株連及經有司審虛必欲
 捏詞求勝或商謀走營奸棍或誤聽操筆訟師駕
 捏通海謀叛浮詞越赴滿營妄首不顧反坐重典
 惟圖報復私讐在鎮浙將軍柯據其庸愆事
 關重大不得不為行拘及至公勘什九風影事雖

昭雪身家立破因而有蠹棍串局朋比為奸肆行
 恐嚇詐冒滿營名色擇人飛食呼朋引類遠出拘
 拿有司莫可過詰地方莫可誰何近如余四潛往
 循屬索逋毆死巡檢郊雲鶴又有諸瑞之冒旗指
 拿逃人踢殞民婦沈氏如是兇頑未易枚舉又聞
 有被害提到省城無端私阱任意誅求豁壑既盈
 是非罔論似此清平世界竟成鬼域行藏嗟爾才
 遺奚堪刀俎言之真為髮指也前有海寧之徐文
 煥秀水之張恩本為訟隙越首謀叛俱准將軍

點一標下民之一生一死不可不慎也利歸鼠
 輩怨贖上官本院不欲受知該司道亦所不欲受
 也諒有同心願言嚴飭

洞若燃犀

刑部
卷八

柯 移送會審涉虛本院業將文煥具

題正法張恩正在繕疏

題請據報已服天刑將軍都統原極愛民執

法未嘗偏信刁徒但若輩乘機扇誘愚蒙假冒詐

擾不知凡幾若不立法嚴查民害何由底止擬合

通飭為此牌仰該司道照牌事理即便通行所屬

大小衙門凡有稱奉滿營將軍都統甲喇等

批詞牌票拘提人犯即將事由粘連原文一併先

解本院以憑會同總督部院公審明白轉咨

將軍定奪不得徑行發解倘有恃強不服者卽具
文星馳飛報候示不得仍前隱匿不報致干叅處
其有地棍慣通營伍線索害民者許卽擒拿監禁
一面將詐騙實跡密揭報院以憑嚴提親審實以
重典法在必行毋容玩視

禁飭濫提害民

秦 諱世植

為申飭隔越關提以免刁告拖累事訪得三吳刁
風甚盛遇有些小之事輒憑訟師舞法捏無影狀
詞天大裝頭希圖騙准更有冒夕
運分司衙門差提拖累家延戶蔓流言無窮近聞
積棍老蠹漸且不容于鄉里輒竄入江寧司道蘆
政等衙門或為胥書或為皂快或為獄家凡鄉里
之素封大戶出處根源皆具一冊籍于胸中指使
地棍為出頭之先鋒朦蔽官府有障眼之妙術一

詞誑准動輒差提承差卽其一路神祇被害不知
 事從何起差腹已饜方帶前行一到省城不容不
 入其殼若詐不滿壑指稱無保收監不論是非曲
 直待得家中救濟而冤死囹圄者已不知其幾矣
 誰非吾之赤子忍令其填虎吻而不之救相應飭
 禁爲此牌行按察司各該道照牌事理以後除
 欽案提解外凡遇批發呈狀屬在蘇松常鎮淮揚徐
 州者俱令承問府廳就近審鞫招詳不得輒自差
 提致彈索詐亦不得輒批解字致多費用官府之

○清理監犯

蔡 諱 士 大

爲清理淹禁事照得園扉之設原因重囚法無可
 赦情不足矜求其生而不得故繫于縲絏之中乃
 有事屬小嫌罪無大故實可以片言折者而亦置
 之于幽獄中經年累月覆盆莫照獄官禁卒又從
 而殘毒之是無辜之民本無死法惟一落獄底遂
 少生機日今暑濕交蒸厖雜之氣必淫而爲疫癘
 此

聖明加意欽恤於熱審一典不啻惓惓導和消疹至

仁莫大于此。無如搏擊之吏。以苛刻而甘殘忍。關
茸之官。以廢弛而滋沉滯。或恣作刑威。或故入人
罪。或正犯在逃。逮其親屬。或錢糧逋欠。蔓及族人。
或以紙贖細事。監追或以勢豪呈送。押禁。或聽衙
役之誣報。株連。或任佐貳之需索。濫繫。嗟哉。囹圄
言之慘惻。本部院撫臨斯境。不忍此種種冤獄。呼
籲無門。合行專委清理。為此仰本官照牌事理。卽
便親詣府州縣獄。將在監囚犯。除人命強盜。照舊
牢固。外。有追贓已完。軍罪遣戍。徒罪發配。應當發
落者。卽詳請發落。其餘杖罪以下。盡行保釋。未結
人犯。併取保候聽審。但有干連無辜者。槩行釋放。
仍將清理保釋人犯造冊回報。查考施行。

○開濬水利 秦 謹 世 禎

為欽奉 恩詔事伏讀
恩詔欵開一東南財賦之地素稱沃壤連年水旱
為災民生重困皆因失修水利致悞農工該督撫
責成地方官悉心講求疏通水道修築隄防以時
督度俾水旱無虞民安樂利欽此為照水利疏導
得宜小民田畝攸賴是以周禮遂人掌野匠人治
溝凡畝洫溝澮疏濬以時俾水流不壅而地土無
壞自古重之良有以也年來旱潦頻仍閭閻失所

台政全書 卷八 工部 五十五

致厯

聖慮頃本院入境時見浙西一帶隄塘淹沒陸路俱無若遇霪潦必無洩水之地而瀰漫難圖若遇旱乾必無蓄水之源而車戽無術由此推之浙東各府大槩可見屆茲冬月水落農隙之際正宜及時講求疏通以重民事合行通飭爲此牌仰布政司守巡十道照牌事理即便轉行各屬掌印水利等官躬親查勘本縣原有陂塘渠堰閘壩某處應疏濬洩水某處應築防蓄水逐一清查修復設處

項錢糧酌派何項夫役俱要詳議妥確見諸力行但不得藉口踏勘搜查騷擾百姓自干罪戾至阡陌間溝洫塍澮可以民力自爲者俱勸諭百姓及時築濬省城內外有無知居民將官河填塞估爲已業起造房屋堵築牆垣者勒令還官總期利國便民成效可紀本院查勘得實自不靳薦獎優異之典也曩在江南濬復練湖修築塘路題薦紀錄成例具在茲葆民實政簿由亦經詳載明白期各勉之先其實行遵依繳查

水利大繫農功。蓄洩得宜。皆成沃壤。自圭以隣。國為壑。李悝以溝洫為田。貽害不小。留心水利。堪與范仲淹頡頏。

○申飭開河

水詩 昌祚

為督撫地方事。照得省城官河淤塞。業經本院檄行該道酌議挑濬。項據詳覆。見在委官分任。刻期興工。當即批允。去後。第向來開河。俱不遡流窮源。各處一齊動土。毫無次序。所挑淤泥。即堆河干。並不運放城外。目前雖畧疏通。一遇霖雨。岸泥復流入河。仍前淤塞。勞而無濟。今次開濬。必須疏通得宜。以期一勞永逸。為此。牌仰杭嚴道照牌事理。即便通查城內河道。某處向從某處發源。從某處

○滙○流○由○何○水○門○流○出○逐○段○註○明○造○冊○一○本○送○院○查○
○考○挑○濬○之○法○務○從○相○近○水○門○處○所○先○行○開○掘○用○剝○
○船○載○泥○運○至○城○外○空○澗○去○處○仍○委○官○稽○查○每○日○須○
○運○淤○泥○若○干○船○不○許○偷○閑○避○役○然○後○以○次○逐○段○疏○
○通○務○至○發○源○處○所○爲○止○大○約○以○開○濬○一○丈○爲○率○其○
○有○淤○塞○太○甚○民○間○無○知○蓋○房○搭○橋○築○牆○編○籬○者○可○
○通○舟○楫○處○所○盡○行○拆○毀○以○便○往○來○不○通○舟○楫○處○所○
○卽○責○本○家○開○掘○務○使○水○流○深○濬○如○有○豪○猾○阻○撓○嚴○
○拏○解○懲○衙○役○里○蠹○借○端○需○索○枷○責○追○贓○決○不○姑○饒○
○其○派○夫○工○令○用○畚○桶○等○項○俱○照○今○院○原○議○遵○行○
○該○道○仍○移○會○南○關○知○照○併○大○書○告○不○曉○諭○施○行○
○禹○貢○云○三○江○旣○入○震○澤○底○定○可○見○治○水○自○有○其○
○序○今○必○疏○通○得○宜○已○得○神○禹○大○意○更○能○注○心○溝○
○洫○其○功○不○在○禹○下○

○查修文廟

秦 諱 世 廟

為飭修文廟。照得全書額載觀風銀兩。原供三
 院採風考試之用。前年巡方止息。槩未舉行。前項
 觀風額銀。既徵在官。必多侵隱。今者各屬
 文廟。悉皆傾頽。回棟椽題。幾同瓦礫。片宮泮水。強
 半榛蕪。殊非崇聖右儒之義。若以此觀風餘銀。清
 查修葺。則興文之物。還為崇文之用。計莫便于此
 者。合行查議修舉。為此牌仰提學道。照牌事理。即
 便通行各府州縣。備查額徵觀風銀兩。年該若干。

九年十年十一年未經動支實有現銀若干明白
造冊詳報一面各將本處學宮估計修葺約用工
料若干即以前項額銀責令印官刻期興工不得
藉口民欠那用致滋侵蝕倘工費不貲再議倡捐
設處務期銀歸實用工無冒侵美輪與于重新翼
文教乎無數于該道有厚望焉速之速之

光武起學東京明帝臨雍拜老東漢人物一時
稱盛上而沂之四代庠序學校之設亦至重也
開創時即以修學是急為治已得其大端

○申飭蘆政

王諱日添

為嚴覈坍江清察新漲隱占併督課佃冊籍以足
賦額事照得蘆州東坍西漲勢所從來陞漲豁坍
與廉訪隱占

簡書具在至于錢糧有正課加增籽粒餉銀佃價等
項奉

旨俱有定額歲中俱核完欠考成叅罰最嚴先以備
行各屬諒所稔知本部蒞任以來政令率由舊章
未嘗少有踰越其各屬急公勤政相與有成者固

多○然而慢令○藐忽者○亦有如錢糧佃價○不速追解○冊籍事件○不即報完○即告坍一事○大丈屆期○本部面審得情○不得不准○其間多寡虛實○全藉縣正勘合○分明察有新漲與隱占○陞科抵補○方准具詳○除先案勘丈○確實批行外○近據詳報○坍江率多苟簡○徒知減免課稅○並不察補陞科○且時見告坍○絕無報漲○總之官不清刷○民得奸欺○似此日居月諸○額課漸致虧溢○非惟本部任咎○恐于該縣考成○殊未便也○甚有正官徑不覆加丈勘○止據委官依樣蒞蘆○轉文回覆○甚非法體○擬合通行申飭○為此牌仰本縣察照○先今事理○各將積欠課餉佃價等項○併冊籍事件○火速催完○給批勒限解部○仍即細加察訪○新漲沙灘○及勢豪隱占情弊○據實飛報○具見本官風裁○定行特薦○凡有坍江洲場○務要躬親丈勘○明確察補○闕課如額○方可具詳○或候按臨親丈○日報奪不得○仍前朦朧混請○豁減致煩批駁○有干法網○實媿相成○倘再故違○定提經承重究○不貸○弊竇最多○非精明廉正之人○未易辨此○

通禁塘夫折贖

秦諱世頑

為○禁○革○河○夫○折○贖○之○弊○以○甦○重○困○事○照○得○蘓○松○屬
 縣○濱○海○易○淤○故○每○歲○額○設○塘○長○免○其○田○差○專○濬○河
 道○原○係○力○役○之○征○不○知○折○銀○之○弊○起○于○何○年○相○沿
 至○今○河○夫○其○名○折○銀○其○實○貪○官○蠹○役○無○不○希○潤○其
 中○而○一○切○不○經○之○費○咸○取○給○于○此○文○其○名○曰○塘○贖
 是○向○用○為○濬○築○之○役○者○盡○歸○貪○囊○蠹○腹○囊○既○可○以
 羅○萬○腹○不○止○于○飲○河○竭○一○方○之○膏○血○無○裨○一○線○之
 源○流○將○前○人○水○利○之○政○釀○成○民○害○之○端○此○時○若○不

砥○止○竊○恐○滔○滔○日○下○民○與○河○有○同○竭○耳○相○應○通○飭○
 爲○此○牌○行○蘓○松○道○府○照○牌○事○理○卽○便○通○行○所○屬○今○
 後○開○濬○止○許○徵○夫○不○許○徵○銀○永○著○爲○令○每○年○縣○官○
 于○霜○降○時○親○臨○踏○勘○斟酌○用○夫○多○寡○先○儘○本○區○次○
 及○協○助○責○成○塘○長○調○度○不○許○吏○胥○經○手○若○或○潮○小○
 沙○流○河○水○不○涸○則○竟○行○免○濬○以○息○民○力○從○前○侵○冒○
 姑○免○追○究○此○後○敢○有○借○陋○弊○爲○舊○規○復○起○折○端○以○
 毒○吾○民○者○許○地○方○云取○具○依○准○繳○查○云
 凡○有○乾○沒○蠹○什○之○六○貪○什○之○四○百○姓○不○免○錙○銖○

洞悉至此去一弊興一利矣

終

