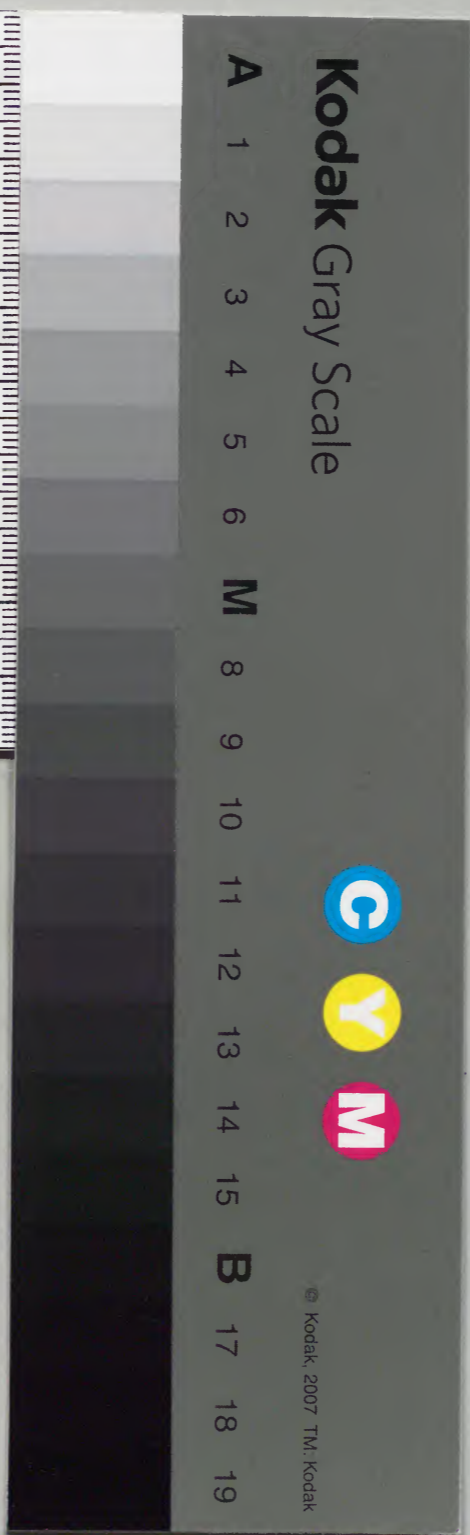


一元正紀大論
本病論
著至教論
疏五過論
陰陽類應
解精微論

七十一
七十三
七十五
七十七
七十九
八十一

刺法論
至真要大論
示從容論
徵四失論
方盛衰論

七十二
七十四
七十六
七十八
八十





日本書紀
卷之八
八

重廣補注黃帝內經素問卷第二十一

經

啓子次注林億孫奇高保衡等奉敕校正孫兆重校誤

繡谷周曰校刊行

六元正紀大論篇第七十一 刺法論篇第七十二

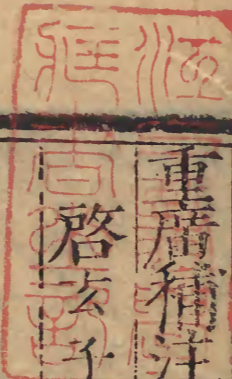
本病論篇第七十三 亡新校正云詳此二篇亡在王

云世本既闕第十二篇謂此二篇也而今世有素問亡
篇及昭明隱肯論以謂此三篇仍託名王冰為注辭理
鄙陋無足取者舊本此篇名在六元正紀篇後列之為
後人移於此若以尚書亡篇之名皆在前篇之末則舊
本為得

六元正紀大論篇第七十一

黃帝問曰六化六變勝復淫治其苦辛鹹酸淡先後余知之

矣夫五運之化或從五氣 新校正云詳五氣疑作
天氣則與下文相協 或逆天氣



或從天氣而逆地氣或從地氣而逆天氣或相得或不相得
余未能明其事欲通天之紀從地之理和其運調其化使上
下合德孫叔鄒倫天地升降不失其宜五運宣行勿乖其政
調之正味從逆柰何氣同謂之從氣異謂之逆勝制為不相
各有主治法則欲令平調氣性不歧伯稽首再拜對曰昭乎
哉問也此天地之綱紀變化之淵源非聖帝孰能窮其至理
歟臣雖不敏請陳其道令終不滅久而不易氣主循環同於
天地太過不及
氣序當然不言未定之制則久而更易去聖遼遠何以明之帝曰願夫子推而次之從其
類序分其部主別其宗司昭其氣數明其正律可得聞乎部
謂分六氣所部主者也宗司謂配五氣運行之位也氣數謂
天地五運氣更運之正數主氣化謂歲直氣味所宜酸苦甘
辛鹹寒溫
冷熱也歧伯曰先立其年以明其氣金木水火土運行之

數寒暑燥濕風火臨御之化則天道可見民氣可調陰陽卷
舒近而無惑數之可數者請遂言之也遂盡也帝曰太陽之政柰
何歧伯曰辰戌之紀也

太陽 太角 太陰 壬辰 壬戌 其運風其化鳴紊啓

拆新校正云按五常政大論云其德鳴靡啓折其變振拉摧拔新校正云詳此
其運其化其變

從大角等運起其病眩掉目瞋新校正云詳此病證
以運加同天地為言

太角 正初 少徵 太宮 少商 太羽 終

太陽 太徵 太陰 戊辰 戊戌 同 正徵新校正云按五
常政大論云

曦之紀上羽與正徵同其運熱其化暄暑鬱燠新校正云按五常
政大論燠作蒸

其變炎烈沸騰 其病執鬱

太徵 少宮 太商 少羽 終 少角 初

大陽 太宮 太陰 甲辰歲會符同大 甲戌歲會符同天符

按天元紀大論云承歲為歲直又六微首大論云木運臨卯火運臨午土運臨四季金運臨酉水運臨子所謂歲會氣之平也王冰云歲直亦曰歲會此甲為太宮辰戌為四季故曰歲會又云同天符者按本論下文云太過而加同天符是此歲一為歲會又為同天符也

其運陰埃新校正云詳太宮三運雨曰其化柔潤重澤新陰雨獨此曰陰埃疑作雨

大論澤作淖 其變震驚飄驟 其病濕下重
大宮 少商 太羽終 太角初 少徵
太陽 太商 太陰 庚辰 庚戌 其運涼

其化霧露蕭颺 其變肅殺凋零 其病燥背脊曾滿
太商 少羽終 少角初 太徵 少宮

太陽 太羽新校正云按五常政大論云上羽而長氣不化 太陰 丙辰天符 丙

戌天符新校正云按天元紀大論云應天為天符又六微首陰金運之歲上見陽明木運之歲上見厥陰水運之歲上見太陽曰天與之會故曰天符又本論下文云五運同行天化者命曰天符又云臨其運寒新校正云詳太羽三運者太過不及皆曰天符 其運寒此為上羽少陽少陰可天為太徵而少陽司天運言寒肅此與少陰司天運言其運寒者疑此太陽司天運合太羽當言其運寒肅少陽少陰司天運當其化凝慘燥烈新校正云按五常政其變冰云其運寒也

雪霜雹 其病大寒留於谿谷
太羽終 太角初 少徵 太宮 少商

凡此太陽司天之政氣化運行先天六步之氣生長化成收 天氣肅地氣靜寒臨太虛陽氣不令水土合德上

應辰星鎮星明而大也 其穀玄黃天地正氣之所生 其政肅其令徐寒政大舉澤無陽燄則火發待時寒甚則火鬱待四氣少

陽中治時雨迺滙正極雨散還於太陰雲朝北極濕化迺布

北極雨澤流萬物寒敷于上雷動于下寒濕之氣持於氣交

歲氣之民病寒濕發肌肉萎足萎不收濡寫血溢新校正云

大體也初之氣地氣遷氣迺大温畏火草迺早榮民乃

為之病也厲温温病迺作身熱頭痛嘔吐肌腠瘡瘍赤班也是為膚腠

二之氣大凉反至民迺慘草迺遇寒火氣遂抑民病氣鬱中

清寒迺始因凉而又之於寒氣三之氣天政布寒氣行雨迺

降民病寒反熱中癰疽注下心熱督悶不治者死當寒反熱

熱起於心則神之危亟不急扶救四之氣風濕交爭風化為

雨迺成民病大熱少氣肌肉萎足萎注下赤白五之氣陽復

化草迺長迺化迺成民迺舒大火臨御故終之氣地氣正濕

令行陰凝太虛埃昏郊野民迺慘悽寒風以至反者孕迺死

故歲宜苦以燥之温之新校正云詳故歲宜苦以燥之温之

在必折其鬱氣先資其化源火化源謂九月迎而取之以補心

於九月迎取其化源先寫腎之源也蓋以水王抑其運氣扶

其不勝肝不勝太羽歲心不勝歲之宜也如此然太陽司天

五歲之氣通宜先無使暴迺而生其疾食歲穀以全其真避

虛邪以安其正木過則脾病生火過則肺病生土過則腎病

過亦然也歲穀謂黃色黑色適氣同異多少制之同寒濕者

燥熱化異寒濕者燥濕化太官太商太羽歲同寒濕宜治以

以燥濕故同者多之異者少之多謂燥熱少謂燥濕用寒遠

寒用凉遠凉用温遠温用熱遠熱食宜同法有假者反常反

是者病所謂時也時謂春夏秋冬及間氣所在同則遠之即
者則勿遠之如太陽司天寒為病者假熱以療則熱用不速
夏餘氣例同故曰有假反常也食同藥法爾若無假反法則
為病之媒非方制養生之道新校正云按
用寒遠寒及有假者反常等事下文備矣
帝曰善陽明之

政奈何岐伯曰卯酉之紀也

陽明 少角 少陰 清熱勝復同同正商清勝少角熱復
勝復同也餘步運皆同也同正商者上見陽明主商與正
商同言歲木不及也餘準此
云委和之紀上
丁卯歲會 丁酉其運風清熱不及之運

少角初太徵 少宮 大商 少羽終
之氣言之風運氣也清勝氣
也執復氣也餘少運悉同

陽明 少徵 少陰 寒雨勝復同同正商新校正云按伏
正商 癸卯同歲 癸酉同歲
同歲會 新校正云按本論文云
不及而加同歲會此運少徵為不及

下加少陰故 其運執寒雨

少徵 太宮 少商 太羽終 太角初

陽明 少宮 少陰 風涼勝復同已卯 巳酉 其運雨風

少宮 太商 少羽終 少角初 太徵

陽明 少商 少陰 熱寒勝復同同正商新校正云按五
紀上商與 乙卯天符 乙酉歲會 太乙天符新校正云按

正商同 乙卯天符 乙酉歲會 太乙天符新校正云按
云三合為治又六微皆大論云天符歲會因太一天符王
水云是謂三合一者天會二者歲會三者運會或云此歲
三台曰大一天符不當更曰歲會者甚不然也乙酉本為
歲會又為大一天符歲會之名不可去也或云巳丑巳未
戊午何以不連言歲會而單言太一天符曰舉一隅不以
三隅反舉一則三者可知法之則亦太一天符不為歲會
故曰不其運涼熱寒
可去也

少商 太羽 太角 初少徵 太宮

陽明 少羽 少陰 雨風勝復同 辛卯少宮同 新按正

常政大論云五運不及除同正角正商正宮外癸丑癸未當云少徵與少羽同巳卯乙酉少宮與少角同乙丑乙未少商與少徵同辛卯辛酉辛巳辛亥少羽與少宮同合有十年今此論獨於此言少宮同者蓋以癸丑癸未丑未為上故不更同少羽巳卯巳酉為金故不更同少角辛巳辛亥為太徵不更同少宮乙丑乙未下見太陽為水故不更同少徵又除此八年外只有辛卯辛酉二年為少羽同少宮也

辛酉 辛卯 其運寒雨風

少羽 少角 太徵 太宮 大商

凡此陽明司天之政氣化運行後天 六步之氣生長化成應

歲餘少天氣急地氣明陽專其令炎暑大行物燥以堅溽風廼

治風燥橫運流於氣交多陽少陰雲趨雨府濕化廼敷 雨府

之所燥極而澤 燥氣欲終則化為雨 其穀白丹 天地正氣

穀命太者 命太者謂前文太角商等氣之化者問氣化生故

何即在氣為歲干及在泉之左右問者皆為歲穀其司天及運而化者名問干又別有一名問干者是也化不及即反有所勝而生者故各問又即邪氣之化又其耗白甲品羽白名並化之干也亦各問又與王注頗同 其耗白甲品羽白

甲虫多品羽干有羽羽者手散米 金火合德上應太白熒惑

而明其政切其令暴蟄蟲廼見流水不冰民病欬噎塞寒熱

發暴振慄瘞闕清先而勁毛蟲廼死熱後而暴介蟲廼殃其

發躁勝復之作擾而大亂 金先勝木已承害故毛蟲死火後

羽者已亡復者後來強者 清熱之氣持於氣交初之氣地氣

又死非大亂氣其何言也 遷陰始凝氣始肅水廼冰寒雨化其病中熱脹面目浮腫善

眠軌衄嚏欠嘔小便黃赤甚則淋 太陰之化 陰之化

二之氣陽廼布民廼舒物廼生榮厲大至民

臣位君故爾

三之氣天政布涼廼行燥熱交合燥極而澤民病寒熱

四之氣寒雨降病暴仆振慄譫妄少氣噤乾引飲及為痛癰

腫瘡瘍瘡寒之疾骨痠血便無力五之氣春令反行草廼生

榮民氣和終之氣陽氣布候反溫蟄蟲來見流水不冰民廼

康平其病溫君之化也故食歲穀以安其氣食間穀以去其邪歲

宜以鹹以苦以辛汗之清之散之安其運氣無使受邪折其

鬱氣資其化源化源謂六月迎而取之也新校正以寒熱

輕重少多其制同熱者多天化同清者多地化少角少徵歲

用涼遠涼用熱遠熱用寒遠寒用溫遠溫食宜同法有假者

反之此其道也反是者亂天地之經擾陰陽之紀也帝曰善

少陽之政柰何岐伯曰寅申之紀也

少陽 太角新按正云按五常政大厥陰 壬寅符 壬申符

符同天 其運風鼓新按正云詳風火合勢故其運 其化鳴素

啓坼新按正云按五常政大 其變振拉摧拔 其病掉眩

支脇驚駭

太角初 少徵 太宮 少商 太羽終

少陽 太徵新按正云按五常政大厥陰 厥陰 戊寅天符戊申

天符 其運暑其化暄囂鬱燠新按正云按五常政大論

者以上臨少陽故也

太徵 少宮 大商 以月終 少角初

少陽 太宮 厥陰 甲寅 甲申 其運陰雨

其化柔潤重澤 其變震飄驟 其病體重肘腫痞飲

太宮 少商 太羽 太角 初少徵

少陽 太商 厥陰 庚寅 庚申 同正商 新校正云按五常政大論

云堅成之紀土 其運涼 其化霧露清切 新校正云按五

露蕭颯又太商三運兩言蕭颯獨此 其變蕭殺凋零 其

病肩背胷中

太商 少羽 終少角 初太徵 少宮

少陽 太羽 厥陰 丙寅 丙申 其運寒肅 新校正云

當言寒肅以注太陽司天大羽運中 其化凝慘慄冽 新校正云按五常政

其變冰雪霜雹 其病寒浮腫

太羽 終太角 初少徵 太宮 少商

凡此少陽司天之政氣化運行先天天氣正 新校正云詳少

地正得天地之正又厥陰少陽司地各云得其正者以地主

生榮為言也本或作天氣正者少陽火之性用動躁云止義

不通 地氣擾風迺暴舉木偃沙飛炎火迺流陰行陽化雨迺

時應火木同德上應熒惑歲星 見明而大 新校正云詳六

上下通和無相勝克故曰火木 其穀丹蒼其政嚴其令擾故

同德餘氣皆有勝剋故言合德 風熱參布雲物沸騰太陰橫流寒迺時至涼雨並起民病寒

中外發瘡瘍內為泄滿故聖人遇之和而不爭往復之作民

病寒熱瘧泄聾瞑嘔吐上拂腫色變初之氣地氣遷風勝迺

搖寒迺去候迺大溫草木早榮寒來不殺溫病迺起其病氣

拂於上血溢目赤欬逆頭痛血崩 今詳崩字 脇滿膚腠中瘡

黃帝內經素問卷之二十一

少陰二之氣火反鬱太陰分白埃四起雲趨雨府風不勝濕

雨迺零民迺康其病熱鬱於上欬逆嘔吐瘡發於中胃噎不

利頭痛身熱昏憤膿瘡三之氣天政布炎暑至少陽臨上雨

迺溼民病熱中聾瞑血溢膿瘡欬嘔衄血渴噎欠喉痺目赤

善暴死四之氣涼迺至炎暑間化白露降民氣和平其病滿

身重五之氣陽迺去寒迺來雨迺降氣門迺閉新校正云按

天論氣門玄府也所以發泄剛木早凋民避寒邪君子周密

終之氣地氣正風迺至萬物反生霧露以行其病開閉不禁

心痛陽氣不藏而欬抑其運氣贊所不勝必折其鬱氣先取

化源化源年之前十二月迎而取之新校正云詳王注資

司天取六月是二者先取在天之氣也少陽司天取年前十

二月太陰司天取九月是二者乃先特取在地之氣也少陰

司天取年前十二月厥陰司天取四月義不可解按玄珠之

說則不然太陽陽明之月與王注合少陽少陰候取三月太

陰取五月厥陰取年前十二月玄暴過不生苛疾不起苛重

珠之義可解王注之月疑有誤也故歲宜鹹辛宜酸滲

新校正云詳此不言食歲穀間穀者蓋之泄之漬之發之觀氣寒用以調其過同風熱者多寒化異

風熱者少寒化太角太徵歲同所熱以寒化多之太宮用熱

遠熱用溫遠溫用寒遠寒用涼遠涼食宜同法此其道也有

假者反之反是者病之階也帝曰善太陰之政奈何岐伯曰

丑木之紀也

太陰 少角 太陽 清熱勝復同同正宮新校正云按五

和之紀太宮 丁丑 丁未 其運風清熱

與正宮同 少角 太徵 少宮 太商 少羽終

太陰 少徵 太陽 寒雨勝復同癸丑 癸未 其運執
寒雨

少徵 太宮 少商 太羽 終 大角

太陰 少宮 太陽 風清勝復同同正宮 新校正云按五
常政人論云甲

監之紀上宮
與正宮同 巳丑太一天符 巳未太一天符 其運雨

風清

少宮 太商 少羽 終 少角 初 太徵

太陰 少商 太陽 執寒勝復同 乙丑 乙未其運涼

執寒

少商 太羽 終 大角 初 少徵 太宮

太陰 少羽 太陽 雨風勝復同同正宮 新校正云按五
常政大論云淵

流之紀上宮與正宮同或以此二歲為同歲會為平水運
欲去同正宮三字者非也蓋此歲有二義而輒去其一甚
不可也

辛丑 同歲會 辛未 同歲會 其運寒雨風

少羽 終 少角 初 太徵 少宮 太商

凡此太陰司天之政氣化運行後天 萬物生長化成皆
後天時而生成也 陰專

其政陽氣退辟大風時起 新校正云詳此太陰之政但以言
大風時起蓋厥陰為初氣居木位

春氣正風迺來
故言大風時起 天氣下降地氣上騰原野昏霧白埃四起雲

奔南極寒雨數至物成於差夏 南極雨府也差夏謂
立秋之後一十日也 民病寒

濕腹滿身臃憤肘腫痞逆寒厥拘急濕寒合德黃黑埃昏流

行氣交上應鎮星辰星 見而
大明 其政肅其令寂其穀斡玄 正氣
所生

也故陰凝於上寒積於下寒水勝火則為冰雹陽光不治殺

氣迺行黃黑昏埃是謂殺氣自此及西流行於東及南也故有餘宜高不及宜下有

餘宜晚不及宜早土之利氣之化也民氣亦從之間穀命其

太也以間氣之大初之氣地氣遷寒迺去春氣正風迺來生者言其穀也

布萬物以榮民氣條舒風濕相薄雨迺後民病血溢筋絡拘

強關節不利身重筋痿二之氣大火正物承化民迺和其病

溫厲大行遠近咸若濕蒸相薄雨迺時降應順天常不愆時

校正云詳此以少陰居君火之位故言大火正也三之氣天政布濕氣降地氣騰雨

迺時降寒迺隨之感於寒濕則民病身重胛腫胃腹滿四之

氣畏火臨溽蒸化地氣騰天氣否隔寒風曉暮蒸熱相薄草

木凝煙濕化不流則白露陰布以成秋令萬物得之以成民病腠理

熱血暴溢瘡心腹滿熱臚脹甚則胛腫五之氣慘令已行寒

露下霜迺早降草木黃落寒氣及體君子周密民病皮膚終

之氣寒大舉濕大化霜迺積陰迺凝水堅冰陽光不治感於

寒則病人關節禁固腰腫痛寒濕推於氣交而為疾也必折

其鬱氣而取化源九月化源迎而取之以補益也益其歲氣無使邪勝食歲

穀以全其真令間穀以保其精故歲宜以苦燥之溫之甚者

發之泄之不發不泄則濕氣外溢肉潰皮拆而水血交流必

替其陽火令禦甚寒冬之分其用五步量氣用之也從氣異同少多其判也

通言歲運同寒者以熱化同濕者以燥化少宮少商少羽歲

之同異也同濕者以燥化同寒少宮歲又同

濕濕過故宜燥寒過故宜熱異者少之同者多之用涼遠涼

用寒遠寒用溫遠溫用熱遠熱食宜同法假者反之此其道

也反是者病也帝曰善少陰之政柰何岐伯曰子午之紀也

少陰 太角 新校正云按五常政大論云上徵則其氣逆 陽明 壬子 壬午

其運風鼓 其化鳴素啓拆 新校正云按五常政大論云其德鳴靡啓拆

其變振拉摧拔 其病支滿

太角 初 少徵 太宮 少商 太羽 終

少陰 太徵 新校正云按五常政大論云上徵而收氣後 陽明 戊子 天符

戊午太一天符 其運炎暑 新校正云詳太徵運太陽司天曰熱少陽司天曰炎暑兼

司天之氣而言運也 其化暄曜鬱燠 新校正云按五常政大論作暄暑鬱燠此變暑為曜者以上臨

少陰故也 其變炎烈沸騰 其病上熱血溢

太徵 少宮 太商 少羽 終 少角 初

少陰 太宮 陽明 甲子 甲午 其運陰雨

其化柔潤時雨 新校正云按五常大論云柔潤重淖又太宮三運雨作柔潤重澤此時雨二字疑誤

其變震驚飄驟 其病中滿身重

太宮 少商 太羽 終 太角 初 少徵

少陰 太商 陽明 庚子 符 庚午 符 同 正商 新校正

常政大論云堅成之紀上徵與正商同 其運涼勁 新校正云詳此以運合在泉故曰涼勁

其化霧露蕭颯 其變肅殺凋零 其病下清

太商 少羽 終 少角 初 太徵 少宮

少陰 太羽 陽明 丙子 歲會 丙午 其運寒

其化凝慘慄冽 新校正云按五常政大論作凝慘寒冽

其變冰雪霜雹 其病寒下

太羽 終 太角 初 少徵 太宮 少商

凡此少陰司天之政氣化運行先天地氣肅天氣明寒交暑

熱加燥新校正云詳此云寒交暑者謂前歲終之氣少陽今歲初之氣太陽陽寒交前歲少陽之暑也熱加燥者少陰在上而雲馳雨府濕化迺行時雨迺降金火合德上

陽明在下也應熒惑太白見而其政明其令切其穀丹白水寒熱持於

氣交而為病始也熱病生於上清病生於下寒熱凌犯而爭

於中民病欬喘血溢血泄欬噴目赤皆傷寒厥入胃心痛腰

痛腹大嗌乾腫上初之氣地氣遷燥將去新校正云按陽明在泉之前歲為少

陽少陽者暑暑往而陽明在地太陽初之氣故上文寒迺始

寒交暑是暑去而寒始也此燥字乃是暑字之誤也寒迺始

蟄復藏水迺冰霜復降風迺至新校正云按王注六微旨大

列此風迺至當作風迺列陽氣鬱民反周密關節禁固腰膝痛寒暑將起

中外瘡瘍二之氣陽氣布風迺行春氣以正萬物應榮寒氣

時至民迺和其病淋目瞑目赤氣鬱於上而熱三之氣天政

布大火行庶類蕃鮮寒氣時至民病氣厥心痛寒熱更作欬

喘目赤四之氣溽暑至大雨時行寒熱互至民病寒熱喘乾

黃瘧軌血飲發五之氣畏火臨暑反至陽迺化萬物迺生迺

長榮民迺康其病溫終之氣燥令行餘火內格腫於上欬喘

甚則血溢寒氣數舉則霧霧翳病生皮膚內舍於膈下連少

腹而作寒中地將易也氣終則遷何可長也必抑其運氣資其歲勝拆

其鬱發先取化源先於年前十二月迎而取之無使暴過而生其病也食

歲穀以全真氣食間穀以辟虛邪歲宜鹹以稟之而調其上

甚則以苦發之以酸收之而安其下甚則以苦泄之適氣同

異而多少之同天氣者以寒清化同地氣者以溫熱化大角

歲同天氣宜以寒清治之太宮太商大羽歲同地氣宜以溫熱治之化治也用熱遠熱用涼遠涼

用熱遠熱用涼遠涼

用熱遠熱用涼遠涼

用熱遠熱用涼遠涼

用溫遠溫用寒遠寒食宜同法有假則反此其道也反是者病作矣帝曰善厥陰之政柰何岐伯曰巳亥之紀也

厥陰 少角 少陽 清熱勝復同 同正角 新校正云按五常政大論

云委和之紀上角與正角同 丁巳天符 丁亥天符 其運風清熱

少角 初 太徵 少宮 太商 少羽 終

厥陰 少徵 少陽 寒雨勝復同 癸巳 同歲會 癸亥 同歲會

其運熱寒雨

少徵 太宮 少商 太羽 終 太角 初

厥陰 少宮 少陽 風清勝復同 同正角 新校正云按五常政大論

云甲監之紀上角與正角同 巳巳 巳亥 其運雨風清

少宮 太商 少羽 終 少角 初 太徵

厥陰 少商 少陽 熱寒勝復同 同正角 新校正云按五常政大論云從

革之紀上角與正角同 乙巳 乙亥 其運涼熱寒

少商 太羽 終 太角 初 少徵 太宮

厥陰 少羽 少陽 雨風勝復同 辛巳 辛亥

其運寒雨風

少羽 終 少角 初 太徵 少宮 太商

凡此厥陰司天之政氣化運行後天諸同正歲氣化運行同

天 太過歲運化氣行先天時不及歲化生成後天時同正歲

此注云同王歲與二十四氣遲速同無先後也 新校正云詳

非恐是與大寒日交同氣候同 天氣擾地氣正風生高遠

炎熱從之雲趨雨府濕化迺行風火同德上應歲星熒惑其政撓其令速其穀蒼丹間穀言太者其耗文角品羽風燥火

熱勝復更作蟄蟲來見流水不冰熱病行於下風病行於上
風燥勝復形於中初之氣寒始肅殺氣方至民病寒於右之
下二之氣寒不去華雪水冰殺氣施化霜迺降名草上焦寒
雨數至陽復化民病熱於中三之氣天政布風迺時舉民病
泣出耳鳴掉眩四之氣溽暑濕熱相薄爭於左之上民病黃
痺而為肘腫五之氣燥濕更勝沉陰迺布寒氣及體風雨迺
行終之氣畏火司令陽迺大化蟄蟲出見流水不冰地氣大
發草迺生人迺舒其病溫厲必折其鬱氣資其化源化源四
月也迎
而取之贊其運氣無使邪勝歲宜以辛調上以鹹調下畏火之
氣無妄犯之新校正云詳此運何以不言適氣同異少多之
制者蓋陽陰之政與少陽之政同六氣分政惟
厥陰與少陽之政上下無剋罰之異治化惟一故
不再言同風熱者多寒化異化熱者少寒化也用溫遠溫

月蒸遠熱用涼遠涼用寒遠寒食宜同法有假反常此之道
也反是者病帝曰善夫子言可謂悉矣然何以明其應乎岐
伯曰昭乎哉問也夫六氣者行有次止有位故常以正月朔
日平旦視之觀其位而知其所在矣陰之所在天應以清淨自
然分布象
見不差運有餘其至先運不及其至後後也先則五後後
則卯此天之道氣之常也天道昭然當期必應
見無差失是氣之常運非有餘非
不足是謂正歲其至當其時也當時謂當
寅之正也帝曰勝復之氣其
常在也災疢時至候也柰何岐伯曰非氣化者是謂災也二
變備帝曰天地之數終始柰何岐伯曰悉乎哉問也是明道
也數之始起於上而終於下歲半之前天氣主之歲半之後
地氣主之歲半謂立秋之日也
前歲大寒日歲平當在立秋前一氣十五日不得
黃帝內經素問卷之二十一

云立秋日也 上下交互氣交主之歲紀畢矣 交互互體也上體下體之中有二互體也

故曰位明氣月可知乎所謂氣也 大凡一氣主六十日而有奇以立位數之位同一氣

則月之節氣中氣可知也故言天地氣者以上下體言勝復者以氣交言橫運者以上下互皆以節氣準之候之災青變

復可帝曰余司其事則而行之不合其數何也岐伯曰氣用

有多少化洽有盛衰衰盛多少同其化也帝曰願聞同化何

如何岐伯曰風溫春化同熱暍昏火夏化同勝與復同燥清

煙露秋化同雲雨昏暝埃長夏化同寒氣霜雪冰冬化同此

天地五運六氣之化更用盛衰之常也帝曰五運行同天化

者命天符余知之矣願聞同地化者何謂也岐伯曰太過而

同天化者三不及而同天化者亦三太過而同地化者三不

及而同地化者亦三此凡二十四歲也 六十年中同天地之化者凡二十四歲餘

悉隨已帝曰願聞其所謂也岐伯曰甲辰甲戌太宮下加太

陰壬寅壬申太角下加厥陰庚子庚午太商下加陽明如是

者三癸巳癸亥少徵下加少陽辛丑辛未少羽下加太陽癸

卯癸酉少徵下加少陰如是者三戊子戊午太徵上臨少陰

戊寅戊申太徵上臨少陽丙辰丙戌太羽上臨太陽如是者

三丁巳丁亥少角上臨厥陰乙卯乙酉少商上臨陽明巳丑

巳未少宮上臨太陰如是者三除此二十四歲則不加不臨

也帝曰加者何謂岐伯曰太過而加同天符不及而加同歲

會也帝曰臨者何謂岐伯曰太過不及皆曰天符而變行有

多少病形有微甚生死有早晏耳帝曰夫子言用寒遠寒用

熱遠熱未知其然也願聞何謂遠岐伯曰熱無犯熱寒無犯

寒從者和逆者病不可不敬畏而遠之所謂時與六位也特四

氣王之月藥及衣食寒熱溫涼四者皆宜避之帝曰溫涼何

如溫涼減於寒熱歧伯曰司氣以熱用熱無犯司氣以寒用

寒無犯司氣以涼用涼無犯司氣以溫用溫無犯間氣同其

主無犯異其主則小犯之是謂四必謹察之帝曰善其犯者

何如者須犯歧伯曰天氣反時則可依則反甚為病及勝其主

則可犯夏熱甚則可以熱犯熱以平為期而不可過氣平則

病生過而病是謂邪氣反勝者氣動有勝是謂邪二勝於主

生與犯同也位中應寒反熱應熱反寒應溫反涼應涼反溫是謂六步之

邪勝也差冬反溫差夏反冷差秋反熱差春反涼是謂四時

反其氣以平之故曰無天天信無逆氣宜無翼其勝無贊其

復是謂至治天信謂至時必定翼贊皆佐之帝曰善五運氣

行主歲之紀其有常數乎岐伯曰臣請次之

甲子 甲午歲

上少陰火 中太宮土運 下陽明金 熱化二新校正云

標成數正化從本生數甲子之年熱化雨化五新校正云按

土燥化九甲午之年熱化二燥化四常以生也甲年太宮土運太過故言雨化五五土數也燥化

四所謂正化日也正氣化也其化上鹹寒中苦熱下酸熱所謂藥

食宜也新校正云按玄珠云下苦熱又按至真要大論云熱

疑誤也乙丑 乙未歲

上太陰土 中少商金運 下太陽水 熱化寒化勝復同

所謂邪氣化自也 災土宮新校正云詳土宮西室兌位天

住司也災之方以運之當方言

黃帝內經素問卷之二十一 十七

濕化五新校正云詳太陰正司於未對司於丑其化皆五以

宮不可至十清化四新校正云按本論下文云不及者其數生乙

寒化六新校正云詳乙丑寒所謂正化日也其化上苦熱中

酸和下其熱所謂藥食宜也新校正云按玄珠云上酸平下

所勝平以苦熱寒淫于內治以甘熱

丙寅 丙申歲新校正云詳丙申之歲申金生水水

上少陽相火 中太羽水運 下厥陰木 火化二新校正

寅火化二丙申火化七寒化六 風化三新校正云詳丙寅風所謂正

化日也其化上鹹寒中鹹溫下辛溫所謂藥食宜也新校正

珠云下涼又接至真要大論云火淫所勝平以鹹冷風淫于內治以辛涼

丁卯歲新校正云詳丁卯年正月壬寅為午德符便為

土又丁卯年得卯六左之卯二易明不能災之

上陽明金 中少角木運 下少陰火 清化熱化勝復同

所謂邪氣化日也 災三宮新校正云詳三宮燥化九

詳丁卯燥化九 風化三 熱化七新校正云詳丁卯熱所謂

正化日也其化上苦小溫中辛和下鹹寒所謂藥食宜也新

正云按至真要大論云燥淫所勝平以苦溫熱淫于內治以鹹寒又玄珠云上苦熱也

戊辰 戊戌歲

上太陽水中太徵火運新校正云詳此上下太陰土 寒化

六新校正云詳戊辰寒熱化七 濕化五所謂正化日也

其化上苦溫中甘和下其溫所謂藥食宜也新校正云按至

淫所勝平以辛熱濕淫于內治以苦熱又玄珠云上其溫下酸平

巳巳 巳亥歲

上厥陰木 中少宮土運新校正云詳至九月甲戌 下少陽

相火風化清化勝復同所謂邪氣化日也 災五宮新校正云按五

常政大論云其青四維又按天元王冊云中 風化三新校正云詳巳

巳風化八 濕化五 火化七新校正云詳巳巳執 所謂正

化日也 其化上辛涼中其和下鹹寒所謂藥食宜也新校正云

按至真要大論云風淫所勝平以辛涼火淫于內治以鹹冷

庚午符同天 庚子歲符同天

上少陰火 中太商金運新校正云詳庚午年金令減半以

庚子年子是水金氣 下陽明金 熱化七新校正云詳庚午

庚子年熱化 清化九 燥化九所謂正化日也

其化上鹹寒中辛溫所謂藥食宜也新校正云按玄珠云下

云燥淫于內治以苦熱

辛未會同歲 辛丑歲會同歲

上太陰土 中少羽水運新校正云詳此至七 下太陽水

雨化風化勝復同所謂邪氣化日也 災一宮新校正云詳

位天 雨化五 寒化一新校正云詳此以運與在泉俱水故

也若太陽在泉之化則辛 所謂正化日也

其化上苦熱中苦和下苦熱所謂藥食宜也新校正云按玄

其溫又按至真要大論云濕淫所

勝平以苦熱寒淫于內治以其熱

壬申符同天 壬寅歲符同天 上少陽相火 中太角木運 下厥陰木 火化二新校正云詳壬

申熱化七壬寅熱化二風化八新校正云詳此以運與在泉俱木故只

厥陰在泉之化則壬申所謂正化日也

其化上鹹寒中酸和下辛涼所謂藥食宜也

癸酉同歲癸卯歲同歲

上陽明金 中少徵火運新校正云詳此五月下少陰火

寒化雨化勝復同所謂邪氣化日也災九宮新校正云詳

室與天燥化九新校正云詳癸酉燥熱化二新校正云詳此

英司也火故只言熱化二熱化二者少徵之運化也所謂正化日也

其化上苦小温中鹹温下鹹寒所謂藥食宜也

甲戌歲會同甲辰歲歲會同

上太陽水 中太宮土運 下太陰土 寒化六新校正云

化一甲辰濕化五新校正云詳此以運與在正化日也

其化上苦熱中苦温下苦温藥食宜也

至真要大論云寒淫所勝平以辛熱濕熱于內治以苦熱

乙亥 乙巳歲

上厥陰木中少商金運新校正云詳乙亥年三月得庚辰月

而先平火不勝則水不復又亥是水得力年故火不勝也乙

巳歲火來小勝也為火佐於勝也即於二月中氣君火時化

日火來行勝不待水復遇三月庚辰月乙見庚而氣自全金還王商下少陽相火熱化寒化

勝復同邪氣化日也

災七宮 風化八新校正云詳乙亥風清化四 火化二新

正云詳乙亥熱化七 正化度也度謂其化上辛涼中酸和下鹹

寒藥食宜也

丙子歲 丙午歲

上少陰火中太羽水運下陽明金 熱化二新校正云詳丙子歲熱化七金

之災得其半以運水太過勝於天令尸令減半丙午熱化二壬為火少陰君火司天運雖水一水不能勝二火故異於丙

歲寒化六 清化四新校正云詳丙子燥化九丙午燥化四 正化度也

其化上鹹寒中鹹熱下酸溫藥食宜也新校正云按玄珠云下苦熱又按至真要大論云燥淫于內治以酸溫

丁丑 丁未歲

上太陰土新校正云詳此木運平氣上刑天令減半 中少角木運新校正云詳丁未歲

干德符為正角 下太陽水清化熱化勝復同邪氣化度也 災三宮

雨化五 風化三 寒化一新校正云詳丁丑寒化六丁未寒化一 正化度也

其化土苦溫中辛溫下甘熱藥食宜也新校正云按玄珠云上酸平下甘溫又按

至真要大論云濕淫所勝平以苦熱寒淫于內治以甘熱

戊寅 戊申歲天符申為金佐於肺肺受火刑其氣稍實民病得

半上少陽相火 中太徵火運 下厥陰木

火化七新校正云詳天符司天與運合故只言火化七火化七者太徵之運氣也若少陽司天之氣則戊寅火化

二戊申火化七 風化三新校正云詳戊寅風化八戊寅風化三 正化度也

其化上鹹寒中甘和下辛涼藥食宜也

巳卯新校正云詳巳卯金與運土相得子臨父位為逆 巳酉歲

上陽明金中少宮土運新校正云詳復罷土氣未正後九月甲戌月土還正宮巳酉之年木勝火

徵下少陰火風化清化勝 氣化度也 災五宮

清化九新校正云詳巳酉燥化四 雨化五 熱化七新校正云詳巳卯熱化二

巳酉熱 正化度也

化七

其化上苦小温中甘和下鹹寒藥食宜也

庚辰 庚戌歲

上太陽水 中太商金運 下太陰土

寒化一新校正云詳庚辰寒化一 清化九 雨化五 正化度也

其化上苦熱中辛温下甘執藥食宜也新校正云按玄珠云上甘温下酸平又按

至真要大論云寒淫所勝平以辛熱濕淫于內治以苦熱

辛巳 辛亥歲

上厥陰木 中少羽水運新校正云詳辛巳年木復土罷至七月丙申月水還正羽辛亥年為

水平氣以亥為水相佐為正羽與辛巳年小異 下少陽相火 雨化風化勝復同

邪氣化度也 災一宮 風化三新校正云詳辛巳風化八辛亥風化三

寒化一 火化七新校正云詳辛巳熱化七辛亥熱化二 正化度也

其化上辛涼中苦和下鹹寒藥食宜也

壬午 壬子歲

上少陰火 中太角木運 下陽明金 熱化二新校正云詳壬午熱化二壬子

風化八 清化四新校正云詳壬午燥化四壬子燥化七 正化度也

其化上鹹寒中酸涼下酸温藥食宜也新校正云按玄珠云下苦熱又按至真要

大論燥淫于內治以苦熱

癸未 癸丑歲

上太陰土 中少徵火運新校正云詳癸未癸丑左右二火為間相佐又五月戊午于德符癸

見戊而氣全水未行勝為正徵 下太陽水寒化雨化勝復同邪氣化度也

災九宮 雨化五 火化二 寒化一新校正云詳癸未寒化一癸丑寒化六

正化度也

其化上苦温中鹹温下甘熱藥食宜也新校正云按玄珠云上酸和下甘温又按

至真要大論云濕淫所勝平以苦熱寒淫于內治以甘熱

甲申 甲寅歲

上少陽相火中太宮土運新校正云詳甲寅之歲小異於下甲申以寅木可刑土氣之平也

厥陰木火化二新校正云詳甲申火化二雨化五 風化八新校正云

詳甲申風化三 甲寅風化八正化度也

其化上鹹寒中鹹和下辛涼藥食宜也

乙酉天一符乙卯歲天符

上陽明金中少商金運新校正云按乙酉為正商以酉金相佐故得平氣乙卯之年二之氣若火

分中火來行勝水木行復其氣以平以三月庚辰乙得庚合金運正商其氣乃平下少陰火熱化寒

化勝復同 邪氣化度也 災七宮 燥化四新校正云詳乙酉燥化四

乙卯燥化九清化四 熱化二新校正云詳乙酉熱化二正化度也

其化上苦小温中苦和下鹹寒藥食宜也

丙戌天符丙辰歲天符

上太陽水 中太羽水運 下太陰土

寒化六新校正云詳此以運與司天俱水運故只言寒化六

寒化一丙辰寒化六者太羽之運化也若太陽司天之化則丙戌正化度也 其化上苦熱中鹹温下甘

熱藥食宜也新校正云按玄珠云上其温下酸平又按至真

熱丁亥天符丁巳歲天符

上厥陰木 中少角木運新校正云詳丁年正月壬寅下

少陽相火清化熱化勝復同邪氣化度也 災三宮

風化三新校正云詳此運與司天俱水故只言風化三風化

三者少角之運化也若厥陰司天之化則丁亥風化

三丁巳火化七新校正云詳丁亥熱正化度也

其化上辛涼中辛和下鹹寒藥食宜也

戊子天符戊午歲天一

上少陰火 中太徵火運 下陽明金 熱化七新校正云詳此運與

司天俱火故只言熱化七者太徵之運化也若少陰司天之化則戊子熱化十戊午熱化二正化度也

其化上鹹寒中甘寒下酸溫藥食宜也新校正云按玄珠云下苦熱又按至真要

大論云燥淫于內治以苦溫

巳丑天一巳未歲天一

上太陰土 中少宮土運新校正云詳是歲木得初氣而來勝脾乃病久土至危金乃來復全

九月甲戌月巳得甲合井還正宮下太陽水 風化清化勝復同

邪氣化度也 災五宮 雨化五新校正云詳此運與司天俱土故只言雨化五寒

化一新校正云詳巳丑寒正化度也

其化上苦熱中甘和下甘熱藥食宜也新校正云按玄珠云上酸平又按至真要

大論云濕淫所勝平以苦熱

庚寅 庚申歲

上少陽相火 中太商金運新校正云詳庚寅歲為正商得平氣以上見少陽相火下尅於

金運不能太過庚申之歲申金佐之乃為太商下厥陰木 火化七新校正云詳庚寅申正化度也

熱化 清化九 風化三新校正云詳庚寅風化八庚申風化三正化度也

其化上鹹寒中辛溫下辛涼藥食宜也

辛卯 辛酉歲

上陽明金 中少羽水運新校正云詳此歲七月丙申水還正羽下少陰火

雨化風化勝復同 邪氣化度也 災一宮 清化九新校正云

詳辛卯燥化九 辛酉燥化四 寒化一 熱化七新校正云詳辛卯熱化二辛酉熱化七

正化度也 其化上苦小溫中苦和下鹹寒藥食宜也

壬辰 壬戌歲 上太陽水 中太陽木運 下太陰土 寒化六新校正云詳壬辰寒

化六至戌 寒化一 風化八 雨化五 正化度也

其化上苦溫中酸和下甘溫藥食宜也新校正云按玄珠云上其溫下酸平又按

至真要大論云寒淫所勝平以辛熱濕淫于內治以苦熱

癸巳同歲會 癸亥同歲會 上厥陰木 中少徵火運新校正云詳癸巳正徵火氣平一

化二謂五月戊午月癸得戊合故得平氣癸亥為水水未得得年力便來行勝至五月戊午火還正徵其氣始平 下少

陽相火寒化雨化勝復同 邪氣化度也 災九宮

風化八新校正云詳癸巳風化八癸亥風化三 火化二新校正云詳此運與在泉俱火故只言火化二

火化二者少徵火運之化也若少陽在泉之化則癸巳熱化七癸亥熱化二 正化度也

其化上辛涼中鹹和下鹹寒藥食宜也

凡此定期之紀勝復正化皆有常數不可不察故知其要者

一言而終不知其要流散無窮此之謂也帝曰善五運之氣

亦復歲乎復報也先有勝制則後必復也 岐伯曰鬱極迺發待時而作也待謂

五及差分位也大溫發於辰巳大熱發於甲木太涼發於戌亥大寒發於丑寅上件所勝臨之亦待間氣而發故曰待時

也新校正云詳注及字疑作氣 帝曰請問其所謂也岐伯曰五常之氣太

過不及其發異也歲太過其發早歲不及其發晚 帝曰願卒聞之岐伯曰太

過者暴不及者徐暴者為病甚徐者為病持持謂相執持也 帝曰太

過者暴不及者徐暴者為病甚徐者為病持持謂相執持也 帝曰太

過不及其數何如岐伯曰太過者其數成不及者其數生土

常以生也數謂五常化行之數也水數一火數二木數三金數四土數五成數謂水數六火數七木數八金數九土數五故曰土常以生也數生者各取其生數多少以占

明諸用帝曰其發也何如岐伯曰土鬱之發巖谷震驚雷殷

氣交埃昏黃黑化為白氣飄驟高深鬱謂鬱抑天氣之甚也故雖天氣亦有涯也分

終則衰故雖鬱者怒發也土化不行炎亢無雨木盛過極故

鬱怒發馬土性靜定至動也雷雨大作而木上相持之氣乃

休解也易曰雷雨作解此之謂也土雖獨怒木尚制之故但

震驚於氣交之中而聲尚不能高遠也故曰雷發氣交氣交

謂土之上盡山之高也詩云殷其雷也所謂雷雨生於山中

者土既鬱抑天木制之平川土薄氣常乾燥故不能先發也

山原土厚濕化豐深土擊石飛空洪水迺從川流漫衍田牧

厚氣深故先怒發也擊石飛空洪水迺從川流漫衍田牧

土駒疾氣驟雨岸落山化大水橫流石迸勢急高山空谷擊

蕩瘞沒於案盛大水去已石土危然若化氣迺敷善為時雨

始生始長始化始成化土化也土被制化氣不敷否極則泰

布於庶類以時而雨滋草木而成也善調應時也化氣既少

長氣已過故萬物始生始長始化始成言是四始者明萬物

化成之故民病心腹脹腸鳴而為數後甚則心痛脇膈嘔吐

霍亂飲發注下胛腫身重脾熱雲奔雨府震擁朝陽山澤埃

昏其迺發也以其四氣雨府太陰之所在也埃白氣似雲而

甚者如薄雲霧也甚者發近微者發遠四雲橫天山浮游生

滅沛之先兆天際雲橫山猶冠帶巖谷叢薄乍滅乍生有土

也金鬱之發天縈地明風清氣切大涼迺舉草樹浮煙燥氣

以行雲霧數起殺氣來至草木蒼乾金迺有聲失涼以寒也

煙燥氣也殺氣霜氣正殺氣者以丑時至長者亦卯時辰時

也其氣之來色黃赤黑雜而至也物不勝殺故草木乾也

青色故民病欬逆心脇滿引少腹善暴痛不可反側噤乾面

塵色惡

金勝而木病也

山澤焦枯土上凝霜鹵佛廼發也其氣五

夏火炎亢

霜也吾氣謂秋分後至立冬後十五日內也

夜零白露林莽

夜零白露林莽

聲悽怫之兆也

有是乃為金發徵也

水鬱之發陽氣廼辟陰

氣暴舉大寒廼至川澤巖凝寒零結為霜雪

霧音紛寒零白氣也其狀如霧

而不流行墜地如霜雪得日晞也

甚則黃黑昏翳流行氣交廼為霜殺水廼

見祥

黃黑亦濁惡氣水氣也

節不利屈伸不便善厥逆痞堅腹滿

陰勝故陽光不治空積沉

陰精與水皆上承火

陰白埃昏暝而廼發也其氣二火前後

故其發也在君相二

火之前後亦猶辰星迎隨日也

太虛深玄氣猶麻散微見而隱色黑微黃佛

之先兆也

寅候卯時候之夏月養辰前之時亦可候也

木鬱之發大虛埃昏雲物以擾大風廼至屋發折木木有變

屋發謂發鳴折木謂大樹摧拔指落懸辛中坳也變謂土生異木奇狀也

故民病胃腕當心而

痛上支兩脇鬲咽不通飲食不下甚則耳鳴眩轉目不識人

善暴僵仆

筋骨強直而不用

黃黑鬱若橫雲不起雨而廼發也其氣無常

黃黑鬱然猶在太虛之間而特異於常乃其候也

長川草偃柔葉呈陰松吟高山虎嘯巖岫

佛之先兆也

草偃謂無風而自低柔葉謂白楊葉也無風而微者發徐也山行之候則以梧桐蟬葉候之

火鬱之發太虛

腫翳大明不彰

腫翳謂赤氣也大明不彰謂赤氣也

山澤燔燎材木流津廣廈騰煙土浮霜鹵止水廼減蔓草焦

黃風行惑言濕化廼後

太陰太陽在上寒濕流於太虛心火

應天鬱抑而真能彰顯寒濕盛已火

廼與行陽氣火光故曰澤燔燎井水減少妄作訛言雨已

期也濕化廼行後謂陽尤主時氣不爭長故先旱而後雨也

黃黑亦濁惡氣水氣也

故民病寒客心痛腰腫痛大關

陰勝故

陰精與水皆上承火

陰白埃昏暝而廼發也其氣二火前後

故其發也在君相二

火之前後亦猶辰星迎隨日也

太虛深玄氣猶麻散微見而隱色黑微黃佛

之先兆也

寅候卯時候之夏月養辰前之時亦可候也

木鬱之發大虛埃昏雲物以擾大風廼至屋發折木木有變

屋發謂發鳴折木謂大樹摧拔指落懸辛中坳也變謂土生異木奇狀也

故民病胃腕當心而

痛上支兩脇鬲咽不通飲食不下甚則耳鳴眩轉目不識人

善暴僵仆

筋骨強直而不用

黃黑鬱若橫雲不起雨而廼發也其氣無常

黃黑鬱然猶在太虛之間而特異於常乃其候也

長川草偃柔葉呈陰松吟高山虎嘯巖岫

佛之先兆也

草偃謂無風而自低柔葉謂白楊葉也無風而微者發徐也山行之候則以梧桐蟬葉候之

火鬱之發太虛

腫翳大明不彰

腫翳謂赤氣也大明不彰謂赤氣也

山澤燔燎材木流津廣廈騰煙土浮霜鹵止水廼減蔓草焦

黃風行惑言濕化廼後

太陰太陽在上寒濕流於太虛心火

應天鬱抑而真能彰顯寒濕盛已火

廼與行陽氣火光故曰澤燔燎井水減少妄作訛言雨已

期也濕化廼行後謂陽尤主時氣不爭長故先旱而後雨也

黃黑亦濁惡氣水氣也

故民病寒客心痛腰腫痛大關

陰勝故

陰精與水皆上承火

故民病少氣瘡瘍癰腫脇腹胷背面首四肢臁憤臚脹瘍癰

嘔逆瘵瘵骨痛節迺有動注下温瘡腹中暴痛血溢流注精

液迺少目赤心熱甚則瞽悶懊懣善暴死火鬱而怒為土水相持客主皆然悉

無深犯則無咎也但熱已勝寒則為摧敵而熱從心起是神氣孤危不速救之天真將竭故死火之用速故善暴死亥

終大温汗濡玄府其迺發也其氣四刻終謂晝夜水刻之終

府汗空也汗濡玄府謂早行而身蒸熱也刻畫之時陰盛於

此反無涼氣是陰不勝陽熱既已萌故當怒發也新校正

云詳二火俱發於申未故火鬱之發在四氣也動復則靜陽

之所又大熱發於申未故火鬱之發在四氣也動復則靜陽

極反陰濕令迺化迺成火怒燥金陽極過亢畏火求救土中

和平故萬物由是迺生長化華發水凝山川冰雪焰陽午澤

成壯極則反盛亦何長也華發水凝山川冰雪焰陽午澤

佛之先兆也謂君火王時有寒至也有佛之應而後報也皆

極而迺發也木發無時水隨火也應為先兆發必後至

物不可以終壯觀其壯極則謹候其時病可與期失時反歲

五氣不行生化收藏政無恒也人失其時則帝曰水發而雹

雪土發而飄驟木發而毀折金發而清明火發而暝昧何氣

使然歧伯曰氣有多少發有微甚微者當其氣甚者兼其下

徵其下氣而見可知也六氣之下各有承氣也則如火位之

位之下木氣承之木位之下金氣承之金位之下土氣承之土

君位之下陰清承之各徵其下則象可見矣發兼其下則

與本氣殊異帝曰善五氣之發不當位者何也言不當其歧伯曰

命其差謂差四時之正月位也新校正云按至真要大論

持故內憤臁而瘡出也瘡瘡也若衛氣被風吹之不得流轉

所在偏併凝而不行則肉有不仁之處也不仁謂瘳而不知

痛癢癘者有榮氣熱耐其氣不清故使其鼻柱壞而色敗皮

膚瘍潰吹則風入於經絡之中也榮行脉中故風入脉中內

攻於血與榮氣合合熱而血附壞也其氣不清言潰

亂也然血脉潰亂榮復挾風陽味盡上於頭鼻為呼吸之所
故鼻柱壞而色惡皮膚破而潰爛也脉要精微論曰脉風盛
為風寒客於脉而不去名曰癘風或名曰寒熱始為寒熱熱

新校正云按別以春甲乙傷於風者為肝風以夏丙丁傷於
本成一作盛

風者為心風以季夏戊己傷於邪者為脾風以秋庚辛中於

邪者為肺風以冬壬癸中於邪者為腎風春甲乙木肝主之
夏丙丁火心主之

季夏戊己土脾主之秋庚辛金肺主之冬壬癸水腎主之
風中五藏六府之俞亦為藏府

之風各入其門戶所中則為偏風隨俞左右而偏風氣循風

府而上則為腦風風入係頭則為目風眼寒風府穴名正入
項髮際一寸大

筋內宛宛中督脉陽維之會自風府而上則腦戶也腦戶者

督脉足太陽之會故循風府而上則為腦風也足太陽之脉

者起於目內眥上額交巔上入絡腦還出故風入係頭則為目風眼寒也飲酒中風則為漏風熱
鬱

膝踈中風汗出多如液漏入房汗出中風則為內風內耗其
故曰漏風經具名曰酒風

腠理因內風襲故曰新沐中風則為首風沐髮中風舍於
頭故曰首風

內風經具名曰勞風

風入中則為腸風飧泄風在腸中上重於胃故食不化而下
出焉飧泄者食不化而泄也新校

正云按全元起云飧外在腠理則為泄風風居腠理則玄府
泄者水穀不分為利

泄故風者百病之長也至其變化乃為他病也無常方然致

有風氣也長先也先百病而有也新校正云
按全元起本及甲乙經致字作故攻帝曰五藏風

之形狀不同者何願聞其診及其病能診謂可言之證
能謂內作病形岐伯

曰肺風之狀多汗惡風色餅然白特欬短氣書正紀有化有

變有勝有復有用有病不同其候帝欲何乎帝曰願盡聞之

岐伯曰請遂言之也遂盡也夫氣之所至也厥陰所至為和平初

氣木少陽所至為炎暑三之氣相火也陽明所至為清勁五之氣太

陽所至為寒霧終之氣水之化時化之常也四時氣正
化之常候厥陰所至為

風府為嬰啓嬰微裂也少陰所至為火府為舒榮大陰所至

為雨府為負盈物承土化質負盈滿又雨界少陽所至為熱

府為行出藏執者陽明所至為司殺府為庚蒼庚更也太

陽所至為寒府為歸藏歸藏也司化之常也厥陰所至為生

為風搖木之化也少陰所至為榮為形見火之化也太陰所至為化為

雲雨土之化也少陽所至為長為蕃鮮火之化也陽明所至為收為霧

露金之化也太陽所至為藏為周密水之化也氣化之常也厥陰所至

為風生終為肅風化以生則風生也肅靜也新校正云按

為風生而少陰所至為熱生中為寒精熱化以生則熱生也陰

終為肅也新校正云按六微旨大論云少陰之上熱氣治之中見太陽

故為熱生而中為寒也又云君位之下陰精承之亦為寒之

也義太陰所至為濕生終為注雨濕化以生則濕生也太陰在

乃零濕為風吹化而為雨故太陰為濕生而終為注雨也矣

少陽所至為火生終為蒸溽火化以生則火化也陽明所至為燥生終為涼

大論云相火之下水氣承之故新校正云詳此六氣俱

以生則燥生也陰在上故終為涼新校正云詳此六氣俱

先言本化次言所反之氣而獨陽明之化言燥生終為涼未

見所反之氣再尋上下文蓋當云陽明所至為涼生終為燥

方與諸氣之義同貫蓋以金位之下火氣承之故陽明為清

生而終為燥也新校正云太陽所至為寒生中為溫寒化以生則寒生也陽在

按五運行大論云太陽之上寒氣治新校正云德化之常也風生毛形

濕生保形火生羽形燥生介形寒生鱗形六化為生歲厥

之間氣所在而各化生常無咎也非德化則無能化生也

陰所至為毛化形之有少陰所至為羽化有羽類也太陰所

至為倮化無毛羽鱗少陽所至為羽化薄明羽翼蜂蟬之陽

明所至為介化有甲類太陽所至為鱗化鱗身有德化之常也厥

也新校正云

陰所至為生化也少陰所至為榮化也太陰所至為濡

化也少陽所至為茂化也陽明所至為堅化也太陽

所至為藏化也布政之常也厥陰所至為飄怒太涼也

太涼下承之金氣也少陰所至為大暄寒也太陰所至為

雷霆驟注烈風也少陽所至為飄風燔燎霜

凝也陽明所至為散落温也太

陽所至為寒雪冰雹白埃也氣變之常也

隨風之少陰所至為高明燭為曠也厥陰所至為撓動為迎

沉陰為白埃為晦暝也少陽所至為光顯為彤雲為曠

鳴殺氣也太陽所至為剛固為堅芒為立也令行之常也

則庶物也厥陰所至為裏急也少陰所至為瘍疹身熱也

大陰所至為積飲否隔也少陽所至為噎嘔為瘡瘍也

也也陽明所至為浮虛也太陽所至為瘧痺不利病

之常也厥陰所至為支痛也少陰所至為驚惑寒戰以

譫妄也太陰所至為穢滿少陽所至為驚躁發

味暴病陽明所至為軌尻陰股膝髀膕足病太陽所至為

腰痛病之常也厥陰所至為縵戾少陰所至為悲妄也

而亦太陰所至為中滿霍亂吐下少陽所至為喉痺耳鳴嘔

涌也陽明所至為皴揭也太陽所至為寢汗瘰癧也

中汗發於胃隘頸腋之病之常也厥陰所至為腸痛嘔泄也

問也俗誤呼為盜汗

謂

謂

也利少陰所至為語笑太陰所至為重附腫附腫謂肉泥不起也少陽

所至為暴注暍暴死陽明所至為欬嚏太陽所至為流泄

禁止病之常也凡此十二變者報德以德報化以化報政以

政報令以令氣高則高氣下則下氣後則後氣前則前氣中

則中氣外則外位之常也氣報德報化謂天地氣也高下前

氣高足之陰陽其氣下足太陽氣在身後足陽明氣在身前

足太陰少陰厥陰氣在身中足少陽氣故風勝則動動不寧

在身則各隨所在言之氣變生病象也故風勝則動動不寧

校正云詳風勝則動至濕勝則濡泄五執勝則動動不寧

句與陰陽應象大論文重而兩注不同執勝則動動不寧

血則為癰膿勝骨肉燥勝則乾則精血枯涸乾於氣及津液

則為疔腫按之不起燥勝則乾則精血枯涸乾於氣及津液

則肉乾而寒勝則浮浮謂浮起濕勝則濡泄甚則水閉附腫

皮著於骨濡泄水利也附腫肉泥按之陷而不起也水閉則逸於皮中

也隨氣所在以言其變耳帝曰願聞其用也岐伯曰夫六氣

方月各歸不勝而為化用謂施其化氣故太陰雨化施於太陽太陽

寒化施於少陰新校正云詳此少陰熱化施於陽明陽明燥

化施於厥陰厥陰風化施於太陰各命其所在以徵之也帝

曰自得其位何如岐伯曰自得其位常化也帝曰願聞所在

也岐伯曰命其位而方月可知也隨氣所在以定其方大分

帝曰六位之氣盈虛何如岐伯曰太少異也太者之至徐而

常少者暴而亡力強而作不能久長帝曰天地之氣盈虛何

如岐伯曰天氣不足地氣隨之地氣不足天氣從之運居其

中而常先也運謂火土金水各生歲者也地氣勝則歲運惡

所不勝歸所同和隨運歸從而生其病也非其位則變生故

上勝則天氣降而下下勝則地氣遷而上勝謂多也上多則

多少相移氣之常也新校正云按六微旨大論云升已而降降者謂天降已而升升者謂地天氣下降氣流於地地氣上升氣升於天故高下相召升降相因而變作矣此亦升降之義也多少而差其分多則遷降少則遷微者小差甚者大差甚則位易氣交易則

大變生而病作矣大要曰甚紀五分微紀七分其差可見此

之謂也以其五分七分之所以帝曰善論言熱無犯熱寒無

犯寒余欲不遠寒不遠熱奈何岐伯曰悉乎哉問也發表不

遠熱攻裏不遠寒汗泄故用熱不遠熱下利故用寒不遠寒

可用寒不發不泄而無畏忌是謂妄遠法所禁也皆謂不獲

已而用之也秋冬亦同新校正云按至真要大論云發不

遠熱無帝曰不發不攻而犯寒犯熱何如岐伯曰寒熱內賊

其病益甚以水濟水以火濟火適足以帝曰願聞無病者何

如岐伯曰無者生之有者甚之無病者犯禁猶能生病况有

帝曰生者何如岐伯曰不遠熱則熱至不遠寒則寒至寒至

則堅否腹滿痛急下利之病生矣食已不說吐利腥熱至則

身熱吐下霍亂癰疽瘡瘍鬱注下疔癰腫脹嘔血頭痛

骨節變肉痛血溢血泄淋瀝之病生矣暴瘖冒昧目不識人

罵詈驚癇亦熱之病帝曰治之奈何岐伯曰時必順之犯者治以勝也

春宜涼夏宜寒秋宜溫冬宜熱此時之宜不可不順然犯熱

治以寒犯寒治以熱犯春宜用涼犯秋宜用溫是以勝也犯

熱治以鹹寒犯寒治以甘熱犯涼治以苦溫犯溫治以辛涼亦勝之道也

黃帝問曰婦人重身毒

之何如岐伯曰有故無殞亦無殞也故謂有大堅癥瘕痛甚

之藥是謂不救必死救之蓋存其大也雖服毒帝曰願

聞其故何謂也岐伯曰大積大聚其可犯也衰其大半而止

過者死衰其大半不足以害生故衰其大半則止其藥若過禁

損中和故過則死新校正云詳此婦人身帝曰善鬱之甚

者治之柰何天地五行應運有鬱抑不申甚者也岐伯曰木鬱達之火鬱發之

土鬱奪之金鬱泄之水鬱折之然調其氣達謂吐之令其條

其疎散也奪謂下之令無礙礙也泄謂滲泄之解表利小便

也折謂折之制其衝逆也通是五法乃氣之和調後乃觀其

虛盛而調過者折之以其畏也所謂寫之以其味寫之以鹹

寫腎酸寫肝辛寫肺其寫脾苦帝曰假者何如岐伯曰有假

其氣則無禁也正氣不足臨氣勝之假寒熱溫涼以資四正

涼也所謂主氣不足客氣勝也客氣謂六氣更臨以溫犯溫以

暑曰六元正紀非齋戒不敢示慎傳也新校正云詳此與氣

六元正紀大論憤音蒙音懷奴董融胡革瘞臣鄂二十一卷終

重廣補注黃帝內經素問卷第二十二

啓玄子次注林億孫奇高保衡等奉敕校正孫兆重改誤

繡谷書林周曰校重刊

至真要大論篇第七十四

黃帝問曰五氣交合盈虛更作余知之矣六氣分治司天地

者其至何如五行主歲歲有少多故曰盈虛更作也天元紀

有餘從之則其義也天分六氣散生太虛三之氣司天終之

岐伯再拜對曰明乎哉問也天地之大紀人神之通應也地天

變化人神運為中外雖帝曰願聞上合昭昭下合冥冥柰何

岐伯曰此道之所主工之所疑也不知其要帝曰願聞其道

也岐伯曰厥陰司天其化以風飛揚鼓折和氣發生萬物少

陰司天其化以熱炎蒸鬱燠故太陰司天其化以濕雲雨潤

成少陽司天其化以火炎熾赫烈陽明司天其化以燥燥以行

物無太陽司天其化以寒對陽之化也新校正云詳以所臨

藏位命其病者也肝木位東方心火位南方脾土位西方是五

得則和故先以六氣御五運所至氣不相得則病相帝曰地化柰

何歧伯曰司天同候間氣皆然六氣之本自有常性故帝曰

間氣何謂歧伯曰司左右者是謂間氣也六氣分化常以二

也故陰陽應象大論曰天地者萬物之上下左右者陰陽之

之道路也帝曰何以異之歧伯曰主歲者紀歲間氣者紀步也

歲三百六十五日四分日之一步六十日帝曰善歲主柰何

歧伯曰厥陰司天為風化巳亥之歲風高氣遠在泉為酸化

寅申之歲木司地司氣為蒼化木運之氣丁壬間氣為動化

偏主六十日餘八十七刻半也新校正云詳丑未之歲厥

陰為初之氣子午之歲為二之氣辰戌之歲為四之氣卯酉

五之氣少陰司天為熱化子午之歲陽光燿耀在泉為苦化

卯酉之歲火司地不司氣化君不主運新校正云按天元

謂君火不居氣為灼化六十日餘八十七刻半也居本位君

少陰不曰間氣而云居氣者蓋尊居火無所不居不當間之

也王注云居本位為居不當間之則居他位不為居而可間

也寅申之歲為初之氣丑未之歲為二之氣太陰司天為濕

化丑未之歲埃鬱昧在泉為甘化辰戌之歲也土司氣

為齡化土運之氣甲巳間氣為柔化濕化行則庶物柔更

之歲為初之氣寅申之氣為二之氣少陽司天為火化寅

午之歲為四之氣巳亥之歲為五之氣在泉為苦化巳亥之歲也火司氣為

灼焦然火之化也在泉為苦化地氣故苦化先焉司氣為

丹化火運之氣也間氣為明火明炳明也亦謂霞燒新校正

卯酉之歲為二之氣寅申之歲云詳少陽辰戌之歲為初之氣

為四之氣丑未之歲為五之氣陽明可天為燥化清切高明

霧露蕭瑟在泉為辛化子午之歲也金司司氣為素化全運

乙庚間氣為清化風生高勁草木清冷清之化也新校正云

歲也之氣寅之歲為四之氣太陽司天為寒化辰戌之歲嚴肅峻

每未之歲為五之氣也在泉為鹹化丑未之歲水司司氣為玄化水運之氣間氣

也化在泉為鹹化地氣故化從鹹司氣為玄化而辛歲也間氣

為藏化陰疑而冷廢物斂容歲之化也新校正云詳子午

四之氣寅申之歲故治病者必明六化分治五味五色所生五

歲為五之氣也故治病者必明六化分治五味五色所生五

藏所宜迺可以言盈虛病生之緒也學不厭帝曰厥陰在泉

而酸化先余知之矣風化之行也何如歧伯曰風行于地所

謂本也餘氣同法厥陰在泉風行于地少陰在泉熱行于地

陽明在泉燥行于地太陽在泉寒行于地本乎天者天之氣

也本乎地者地之氣也化於天者為天氣化於地者為地氣

乎地者親下天地合氣六節分而萬物化生矣萬物居天地

此之謂也天地合氣六節分而萬物化生矣之間悉為六

嘗有逃生化出陰陽也故曰謹候氣宜無失病機此之謂也

病機下帝曰其主病何如言采藥歧伯曰司歲備物則無遺

文具矣帝曰其主病何如言采藥歧伯曰司歲備物則無遺

主矣謹候司天地所生化者則其味正當其歲也故彼藥工

今詳前字帝曰先歲物何也歧伯曰天地之專精也專精之

當作則帝曰先歲物何也歧伯曰天地之專精也專精之

肥膿又於使用當其正氣味也帝曰司氣者何如司運歧伯

新校正云詳先歲疑作司歲帝曰司氣者何如司運歧伯

曰司氣者主歲同然有餘不足也五運主歲者有餘不足地

精也帝曰非司歲物何謂也歧伯曰散也非專精則散氣散

黃帝內經素問卷之二十二

治保有多少力化有淺深此之謂也物與歲不同者何以此耳帝曰歲主

藏害何謂歧伯曰以所不勝命之則其要也木不勝金金不勝火之類是也

帝曰治之柰何歧伯曰上淫于下所勝平之外淫于內所勝

治之淫謂行所不勝已者也上淫于下天之氣也外淫于肉地之氣也隨所制勝而以平治之也制勝謂五味寒熱

溫涼隨勝用之下文備矣新校正云詳天氣生帝曰善平

氣何如平謂診平歧伯曰謹察陰陽所在而調之以平為期

正者正治反者反治知陰陽所在則以得知尺寸應與不應不知陰陽所在則以得為失以逆為從故謹

察之也陰病陽不病陽病陰不病是為正病則正治之謂以

寒治熱以熱治寒也陰在已見陽脈陽位又見陰脈是謂反

病則反治之謂以寒治寒以熱治熱也帝曰夫子言察陰陽

所在而調之論言人迎與寸口相應若引繩小大齊等命曰

平新校正云詳論言至曰平本靈樞經之文今出甲乙經云寸口主中人迎為外兩者相二俱往俱來若引繩小大齊

等春夏人迎微大秋冬寸口于大者故名也平也

歧伯曰視歲南北可知之矣帝曰願卒聞之歧伯曰北政之歲少陰在泉則寸口不應水火金

北受氣凡氣之在泉者脈才不見唯其左右之氣脈可見之

在泉之氣善則不見惡者可見病以氣及客主淫勝名之在

天之氣其厥陰在泉則右不應少陰在太陰在泉則左不應

亦然矣少陰在南政之歲少陰司天則寸口不應土運之歲面南行

左故左故南政之歲少陰司天則寸口不應土運之歲面南行

二寸寸口厥陰司天則右不應太陰司天則左不應亦左右

不應也不應也諸不應者反其診則見矣不應皆為脈沈脈沈下者仰手而

帝曰尺候何如歧伯曰北政之歲三陰在下則寸不應三陰

在上則尺不應司天曰上南政之歲三陰在天則寸不應三

陰在泉則尺不應左右同天不應寸左右悉故曰知其要者

一言而終不知其要流散無窮此之謂也要謂知陰陽所在也知則用之不惑

黃帝內經素問卷之二十一
不知則尺寸之氣沉浮小大常三歲一差欲求其意猶遶
樹問枝雖白首區區尚未知所詣况其旬月而可知乎 帝

曰善天地之氣內淫而病何如歧伯曰歲厥陰在泉風淫所

勝則地氣不明平野昧草廼早秀民病洒洒振寒善伸數欠

心痛支滿兩脇裏急飲食不下鬲咽不通食則嘔腹脹善噫

得後與氣則快然如衰身體皆重 謂甲寅丙寅戊寅庚寅壬寅甲申丙申戊申庚申壬申

中歲也氣不明謂天園之際氣色昏暗風行地上故平野皆

然昧謂暗也脅謂兩乳之下及胙外也伸謂以欲伸筋骨

也新校正云按甲乙經洒洒振寒善伸數欠為胃病食則

嘔腹脹善噫得後與氣則快然如衰身體皆重為脾病飲食

不下鬲咽不通邪在胃腕也蓋厥陰在泉之歲木王而尅脾

胃故病如是又按脈解二所謂食則嘔者物盛滿而上溢故

嘔也所謂得後與氣則快然如衰者十二月陰氣歲少陰在

下衰而陽氣且出故曰得後與氣則快然如衰也

泉熱淫所勝則焰浮川澤陰處反明民痛腹中常鳴氣上衝

胷喘不能久立寒熱皮膚痛目瞑齒痛頰腫惡寒發熱如瘧

少腹中痛腹大蟄蟲不藏 謂乙卯丁卯己卯辛卯癸卯乙酉

方也不能久立足無力也腹大謂心氣不足也金火相薄而

為是也新校正云按甲乙經齒痛頰腫為大腸病腹中雷

鳴氣常衝胷喘不能久立邪在大腸也歲太陰在泉草乃早

蓋少陰在泉之歲火尅金故大腸病也

禁 新校正云詳此四字疑衍 濕淫所勝則埃昏巖谷黃反見黑至陰之交

民病飲積心痛耳聾渾渾焯焯嗑腫喉痺陰病血見少腹痛

腫不得小便病衝痛目似脫項似折髀不可以回膈如結喘

如別 謂甲辰丙辰戊辰庚辰壬辰甲戌丙戌戊戌庚戌壬戌

也水土同見故曰至陰之交合其氣色也衝頭痛謂腦後眉

間痛也脘謂膝後曲脚之中也喘斷後軟肉處也新校正

云按甲乙經耳聾渾渾焯焯嗑腫喉痺為三焦病為立衝頭

痛目似脫項拔腰似折髀不可以回膈如結喘如列為勝枕

足太陽病又少腹腫痛不得小便邪在三焦

蓋太陰在泉之歲土正尅太陽故病如是也

歲少陽在泉火

淫所勝則焰明郊野寒熱更至民病注泄赤白少腹痛溺赤

黃帝內經素問卷之二十一

甚則血便少陰同候謂乙巳丁巳巳辛巳癸巳乙亥丁亥

氣熱氣既往寒氣後來故云更至也餘候與少陰在泉正同歲陽明在泉燥淫所勝則霧

霧清暝民病喜嘔嘔有苦善大息心脅痛不能反側甚則噎

乾面塵身無膏澤足外反熱謂甲子丙子戊子庚子壬子甲

霧暗不分似霧也清薄寒也言霧起霜暗不辨物形而薄寒

也心脅痛謂心之傍脅中痛也面塵謂面上如有細屑塵土

之色也新校正云按甲乙經病喜嘔嘔有苦善大息心脅

痛不能反側甚則面塵身無膏澤足外反熱為瞻病噎乾面

塵為肝病蓋陽明在泉之歲金王尅木故病如是又按脈解

云少陽所謂心脅痛者言少陽感也感之所表也九月陽氣

盡而陰氣盛故心脅痛所謂不可反側者歲太陽在泉寒淫

陰氣藏物也物藏則不動故不可反側也

所勝則凝肅慘慄民病少腹控羣引腰脊上衝心痛血見噎

痛頰腫謂乙丑丁丑巳丑辛丑癸丑乙未丁未巳未辛未癸

形也慘慄寒甚也控引也羣陰九也頰頰車前牙之下也

新校正云按甲乙經諸痛頰腫為小腸病又少腹控羣引腰

脊上衝心肺邪在小腸也蓋太陽在泉之歲水尅火故病如是

帝曰善治之奈何歧伯曰諸

氣在泉風淫于內治以辛涼佐以苦以緩之以辛散之風性

而惡清故治之涼是以勝氣治之也佐以苦隨其所利也木

苦急則以甘緩之肝欲散急食辛以散之此之謂也食亦音飼

急食肝以緩之肝欲散急食辛以散之此之謂也食亦音飼

已日食他日飼也大法正味如此諸為方者不必盡用之但

一佐二佐病已熱淫于內治以鹹寒佐以甘苦以酸收之以

則止餘氣皆然熱淫于內治以鹹寒佐以甘苦以酸收之以

苦發之熱性惡寒故治以寒也熱之大感甚於表者以苦發

者再方徵者一方可使必之不盡復寒制之寒制不盡復苦發之以酸收之甚

已時發時止亦以酸收之濕淫于內治以苦熱佐以酸淡以

苦燥之以淡泄之濕與燥反故治以苦熱佐以酸淡也燥除

也藏氣法時論曰脾苦濕急食苦以燥之靈樞經曰淡利竅

也生氣通天論曰味過於苦脾氣不濡胃氣乃厚明苦燥也

新校正曰按天元正紀大火淫于內治以鹹冷佐以苦辛以

論曰下太陰其化下其溫

酸收之以苦發之火氣大行心腹心怒之所生也鹹性柔稟

故以治之以酸收之大法候其瀕汗者以

酸收之故以治之以酸收之大法候其瀕汗者以

酸收之故以治之以酸收之大法候其瀕汗者以

酸收之故以治之以酸收之大法候其瀕汗者以

酸收之故以治之以酸收之大法候其瀕汗者以

酸收之故以治之以酸收之大法候其瀕汗者以

酸收之故以治之以酸收之大法候其瀕汗者以

酸收之故以治之以酸收之大法候其瀕汗者以

酸收之故以治之以酸收之大法候其瀕汗者以

酸收之故以治之以酸收之大法候其瀕汗者以

酸收之故以治之以酸收之大法候其瀕汗者以

酸收之故以治之以酸收之大法候其瀕汗者以

酸收之故以治之以酸收之大法候其瀕汗者以

酸收之故以治之以酸收之大法候其瀕汗者以

酸收之故以治之以酸收之大法候其瀕汗者以

酸收之故以治之以酸收之大法候其瀕汗者以

酸收之故以治之以酸收之大法候其瀕汗者以

辛佐之不必要資苦味令其汗也欲柔更者以鹹治之藏氣法時論曰心欲更急食鹹以奠之心苦緩急食酸以收之此

謂燥淫于內治以苦溫佐以甘辛以苦下之溫利涼性故以苦治之下謂利

之使不得也新校正云按藏氣法時論曰肺苦氣上逆急食苦以泄之用辛寫之酸補之又按下文司天燥淫所勝佐

以酸辛此云甘辛者其字疑當作酸天元正紀大論云下酸熱與苦溫之治又異又云以酸收之而安其下甚則以苦泄

也寒淫于內治以甘熱佐以苦辛以鹹寫之以辛潤之以苦

堅之以熱治寒是為摧勝折其氣用令不滋繁也苦辛之佐通事行之新校正云按藏氣法時論曰腎若燥急食

辛以潤之腎欲堅急食苦以堅之用苦補之鹹寫帝曰善天之舊注引此在濕淫于內之下無義今移於此矣

氣之變何如歧伯曰厥陰司天風淫所勝則太虛埃昏雲物

以擾寒生春氣流水不冰民病胃脘當心而痛上支兩脅膈

咽不通飲食不下舌本強食則嘔冷泄腹脹澹泄痲水閉蟄

蟲不去病本于脾謂乙巳丁巳巳巳辛巳癸巳乙亥丁亥巳亥亥歲也是歲民病集於中也風

白天行故太虛埃起風動飄蕩故雲物擾也埃音塵也不分

遠物是為埃昏上之為病其善泄利若病水則小便閉而不

下若大泄利則經水亦多閉絕也新校正云按甲乙經舌本強食則嘔腹脹澹泄痲水閉為脾病又胃病者腹脾脹胃

脘當心而痛上支兩脅膈咽不通食飲不衝陽絕死不治陽

下蓋厥陰司天之歲木勝土故病如是也衝陽絕死不治陽

在足跗上動脈應手胃之氣也衝陽脈微則食飲減少絕則

樂食不入亦下泄還出也攻之不入養之不生邪氣日強真

氣內絕故其必少陰司天熱淫所勝怫熱至火行其政民病

死不可復也

胃中煩熱噤乾右胠滿皮膚痛寒熱欬喘大雨且至噦血血

泄軌衄嚏嘔溺色變甚則瘡瘍附腫肩背臂膈及缺盆中痛

心痛肺臌腹大滿膨脹而喘欬病本于肺謂甲子丙子戊子庚子壬子甲子丙子

午戊午庚午壬午歲也怫熱至是火行其政乃爾是歲民病

集於右蓋以小腸通心故也病自肺生故曰病本于肺也

新校正云按甲乙經溺色變有背臂膈及缺盆中痛肺脹滿

膨而喘欬為肺病軌衄為大腸病蓋少陰司天之歲火尅

全故病如是又王注民病集於右以小腸通心按甲乙經小腸附脊左環回腸附脊在環所說不應得非火勝尅金而大

腸病尺澤絕死不治尺澤在肘內廉大文中動脈應手肺之

必危亡尺澤不至肺氣已絕禁倫之太陰司天濕淫所勝則

沈陰且布雨變枯槁附腫骨痛陰痺陰痺者按之不得腰脊

頭項痛時眩大便難陰氣不用飢不欲食欬唾則有血心如

懸病本于腎謂乙丑丁丑巳丑辛丑癸丑乙未丁未巳未辛未

枯涸故大便難也新校正云按甲乙經飢不用食欬唾則

有血心懸如飢狀為腎病又邪在腎則骨痛陰痺陰痺者按

之而不得腹脹腰痛大便難有首頸項強痛太谿絕死不治

時眩蓋太陰司天之歲土剋水故病如是矣少陽司天

火邪所勝則濕氣流行金政不平民病頭痛發熱惡寒而瘧

熱上皮膚痛色變黃赤傳而為水身面附腫腹滿仰息泄注

赤白瘡瘍欬唾血煩心胷中熱甚則軌衄病本于肺謂甲寅

寅庚寅壬寅甲申丙申戊申庚申壬申歲也火木用事則金

氣受邪故曰金政不平也火炎於上金肺受邪客熱則水

無能收故化生諸病也制火之客則已矣新校正云按甲

乙經邪在肺則皮膚痛發熱蓋少陽司天之歲火剋金故

病如天府絕死不治天府在肘後彼側上掖下同身寸之三

是也故陽明司天燥淫所勝則木迺晚榮草迺晚生筋骨內變民

病左肱脅痛寒清于中感而瘧大涼革候欬腹中鳴注泄驚

澹名木斂生苑于下草焦上首心脇暴痛不可反側噤乾面

塵腰痛丈夫癩疝婦人少腹痛目昧背瘍瘡癰蟄蟲麥見

病本于肝謂乙卯丁卯巳卯辛卯癸卯乙酉丁酉巳酉辛酉

骨內應而不用也夫涼之氣變易時候則人寒清發於中內

感寒氣則為瘧癘也人腸居右肺氣通之今肺氣內淫肝居

于左故左肱脅痛如刺割也其歲民自注泄則無淫勝之疾

也夫涼坎寒也大涼且甚陽氣不行故不容收斂草葉悉晚

生氣已升陽不布令故閉積生氣而穡於下也在人之應則

少腹之內痛氣居之發疾於仲夏瘡瘍之疾猶及秋中瘡癰

之類生於上離腫之患生於下瘡色雖赤中心正白物氣之
常也新校正云按甲乙經腰痛不可以俛仰丈夫癩疝婦
人少腹腫甚則噎乾面塵為肝病又胃滿洞泄為肝病又心
脅痛不能反側目銳眦痛缺盆中腫痛掖下腫馬刀挾癭汗
出振寒瘧為膽病蓋陽明司天之歲金剋木故病如是又按
脈解云厥陰所為癩疝婦人少腹腫者厥陰者辰也三月陽
中之陰邪在中故太衝絕死不治太衝在足大指本節後二
日癩疝少腹腫也來伐本肝氣內絕真
不勝邪死其宜也

冰血變于中發為癰瘍民病厥心痛嘔血血執衄善悲時眩

什運火炎烈雨暴迺電胃腹滿手熱肘攣掖衝心澹澹大動

胃腸胃腕不安面赤目黃善噫噎乾甚則色始渴而欲飲病

本于心謂甲辰丙辰戊辰庚辰壬辰甲戌丙戌戊戌庚戌壬戌
之間衛氣結聚故為癰也若乘火運而火熱炎烈與水交戰
故暴雨半珠形雷也心氣為噫故善噫是歲民病集於心奇
之中也陽氣內鬱濕氣下蒸故心厥痛而嘔血血泄執衄面
赤目黃善噫手熱肘攣掖腫喘乾甚則寒氣勝陽水行凌火

火氣內鬱故渴而欲飲也病始心生為陰凌犯故云病本手

心也新校正云按甲乙經手執肘攣掖腫甚則胃脅支滿
心澹澹大動面赤目黃為手心主病又邪在心則病心中門
痛善悲時眩什蓋太陽司天之歲水剋火故病如是而門

絕死不治神門在手之掌後銳骨之端動脈應手真心氣也
水行乘火而心氣內結神氣已亡不矩何待善知

其診故所謂動氣知其藏也所以診視而知死者何以皆是
不治也藏之經脈動氣知神藏之存亡

爾帝曰善治之柰何謂可攻歧伯曰司天之氣風淫所勝平

以辛涼佐以苦甘以甘緩之以酸寫之厥陰之氣未為盛熱
故曰涼藥平之夫氣

之用也積涼為寒積溫為熱以熱少之其則溫也以寒少之

其則涼也以溫多之其則熱也以涼多之其則寒也各當其

分則寒寒也溫溫也熱熱也涼涼也方書之用可不務乎故

寒熱溫涼商降多少善為方者意必精通餘氣皆然從其制

也新校正云按本論上文云上淫于下所勝平也熱淫所勝
之外淫所內所勝治之故在泉曰治司又曰平也

平以鹹寒佐以苦甘以酸收之熱氣已退時發動者是為心
虛氣散不斂以酸收之雖以

酸收亦兼寒助乃能殄除其源本矣熱見太甚則以苦發之

汗已便涼是邪氣盡勿寒水之汗已猶熱是邪氣未盡則以

黃帝內經素問卷之二十二

酸收之已又熱則復汗之已汗復熱是藏虛也則補其心可矣法則合爾諸治熱者亦未必得再三發三治况四變而反覆者乎濕淫所勝平以苦熱佐以酸辛以苦燥之以淡泄之氣所滯皆為腫滿但除其濕腫滿自衰因濕生病不腫不滿者亦爾治之濕氣在土以苦吐之濕氣在下以苦泄之以淡滲之則皆燥也泄謂滲泄以利水道下小便為法然酸雖熱亦用利小便去伏水也治濕之病不下小便非其法也新校正云按濕淫于內佐以酸淡濕上甚而熱治以苦溫佐以辛以汗為故而止以身半以上濕氣餘火氣復鬱鬱湯相溽則以汗為除病以苦溫其辛之藥解表流汗而祛之故云之故而已也火淫所勝平以酸冷佐以苦甘以酸收之以苦發之以酸復之熱淫同同熱淫義熱亦如此法以酸復其本氣也不復其氣則淫氣空虛招其損燥淫所勝平以苦濕佐以酸辛以苦下之制燥之勝必以苦濕是以火之氣味也宜下必以苦宜苦必以酸宜寫必以辛清甚生寒留而不去則以苦濕下之氣有餘則以辛寫之諸氣同新校正云按上文燥淫于內治以苦溫此云苦濕者濕當為溫文注中濕字二並當作溫又按天元正紀大要論亦係苦小溫

寒淫所勝平以辛熱佐以甘苦以鹹寫之淫散止之不可過也新校正云按

上文寒淫于內治以甘熱佐以苦辛此云平以辛熱佐以甘苦者此文為誤又按天元正紀大論云太陽之政歲宜苦以燥之歧伯曰風司于地清反勝之治以酸溫佐以苦甘以辛

平之厥陰在泉則風司于地謂五寅歲五申歲邪氣勝感故先以酸寫佐以苦其邪氣退則正氣虛故以辛補養而平之熱司于地寒反勝之治以甘熱佐以苦辛以鹹平之少陰

則熱司于地謂五卯五酉之歲也先寫其邪而後平其正氣也濕司于地熱反勝之治以苦

冷佐以鹹甘以苦平之太陰在泉則濕司于地謂五辰五戌歲也補寫之義餘氣皆同火司

于地寒反勝之治以甘熱佐以苦辛以鹹平之少陽在泉則

五巳五燥司于地熱反勝之治以平寒佐以苦甘以酸平之亥歲也

以和為利陽明在泉則燥司于地謂五子五午歲也燥寒司

于地熱反勝之治以鹹冷佐以甘辛以苦平之太陽在泉則

五丑五未歲也此六氣方治與前淫勝法殊賈云治者寫客邪之勝氣也云佐者皆所利所宜也云平者補已弱之正氣也

帝曰其司天邪勝何如歧伯曰風化于天清反勝之治以

酸溫佐以甘苦亥巳歲也熱化于天寒反勝之治以甘溫佐以苦

酸辛子午歲也濕化于天熱反勝之治以苦寒佐以苦酸丑未歲也火

化于天寒反勝之治以甘熱佐以苦辛寅申歲也燥化于天熱反

勝之治以辛寒佐以苦甘卯酉歲也寒化于天熱反勝之治以鹹

冷佐以苦辛辰戌歲也帝曰六氣相勝奈何先舉其用為勝歧伯曰厥陰

之勝耳鳴頭眩憤憤欲吐胃脘如寒大風數舉俛蟲不滋眊

脇氣并化而為熱小便黃赤胃脘當心而痛上支兩脇腸鳴

飧泄少腹痛注下赤白甚則嘔吐噎咽不通五巳五亥歲也

分胃滿謂胃脘之上及大脘之下風寒氣生也氣并謂偏著者一邊偏謂食飲入而復出也新校正云按甲乙經胃

病者胃脘當心而痛上支兩脅噎咽不通也少陰之勝心下熱善飢齋下反動氣

遊三焦炎暑至木迺津草迺萎嘔逆躁煩腹滿痛澹泄傳為

赤沃五子五午歲也沃洩也太陰之勝火氣內鬱瘡瘍於中流散於外

病在肢脇甚則心痛熱格頭痛喉痺項強獨勝則濕氣內鬱

寒迫下焦痛留頂互引眉間胃滿兩數至燥化迺見少腹滿

腰腫重強內不便善注泄足下溫頭重足脛肘腫飲發於中

肘腫於上五丑五未歲也濕勝於上則火氣內鬱勝於中則

不便謂腰重內強直屈伸不利也獨勝謂不兼鬱火也肘腫

於上謂首面也足脛腫是火鬱所生也新校正云詳注云

水溢河渠則鱗蟲離水也王作此注於經文無所解又按太

陰之復云大雨時行鱗見於陸則此文於兩數至下脫少鱗

見於陸四字不然則少陽之勝熱客于胃煩心心痛目赤欲

嘔嘔酸善飢耳痛溺赤善驚譫妄暴熱消燂草萎水涸介蟲

王注無因為解也

迺屈少腹痛下沃赤白五寅五申歲也熱暴甚故草萎水涸陰氣消燦介蟲金化也火氣大勝故

介蟲屈伏酸醋水也陽明之勝清發於中左脇痛澹泄內為噎塞外

發癩疔大涼肅殺華英改容毛蟲迺殃胃中不便噎塞而欬

五卯五酉歲也大涼肅殺金氣勝木故草木華英為殺氣損

刑政易形容而焦其上首也毛蟲木化氣不宜金故金政大

行而毛蟲死耗也肝木之氣下主於陰故大涼行而癩疔發

也胃中不便謂呼吸回轉或痛或緩急而不利便也氣太盛

故噎塞而欬也噎謂喉之下太陽之勝凝慄且至非時水冰

接連胃中肺兩葉之間者也羽迺後化痔癰發寒厥入胃則內生心痛陰中迺瘍隱曲不

利互引陰股筋肉拘苛血脉凝泣絡滿色變或為血泄皮膚

否腫腹滿食減熱反上行頭項凶頂腦戶中痛目如脫寒入

下焦傳為濡瀉五辰五戌歲也寒氣凌逼陽不勝之故非寒

羽蟲生化而後也拘急也苛重也絡絡脉也太陽之氣標在

於顛故熱反上行於頭也以其脉起於目內眥上額交巔上

入絡腦還出別下項故凶頂及腦戶中痛目如欲脫也濡謂

水利也新校正云按甲乙經痔瘡頭項凶頂腦戶中痛自

如脫為太帝曰治之柰何歧伯曰厥陰之勝治以甘清佐以

苦辛以酸寫之少陰之勝治以辛寒佐以苦鹹以其寫之太

陰之勝治以鹹熱佐以辛甘以苦寫之少陽之勝治以辛寒

佐以其鹹以其寫之陽明之勝治以酸溫佐以辛甘以苦泄

之太陽之勝治以其熱佐以辛酸以鹹寫之六勝之至皆先

之故不勝者當先寫之以通其道次寫所吐之氣令其退釋

也治諸勝而不寫遣之則勝氣浸盛而內生諸病也新校

正云詳此為治皆先寫其不勝而後寫其來勝獨太陽之勝

治以其熱為異疑其字苦之誤也若云治以苦熱則之勝之

貫也帝曰六氣之復何如復謂報復報其勝也凡先不勝

此注云凡先有勝後必有復似未然歧伯曰悉乎哉問也厥陰之復少腹堅滿

裏急暴痛偃木飛沙保蟲不禁厥心痛汗發嘔吐飲食不入

入而復出筋骨掉眩清厥甚則入脾食痺而吐裏腹脅之內也水腫沙飛

風之大也風為木勝故土不榮氣厥謂氣衝胃脇而凌及心

也胃受逆氣而上攻心痛也痛甚則汗發泄掉謂肉中動也

清厥手足冷也食痺謂食已心下痛陰陰然不可名也不可

忍也吐中乃止此為胃氣逆而不下流也食飲不入入而復

出肝乘脾胃衝陽絕死不治衝陽胃少陰之復燠熱內作煩故令爾也

躁執嚏少腹絞痛火見燔炳噤燥分注時止氣動於左上行

於右欬皮膚痛暴痞心痛冒不知人迺洒淅惡寒振慄譫妄

寒已而執渴而飲食少氣骨痠隔腸不便外為浮腫噦噫赤

氣後化流水不冰熱氣大行介蟲不復病癩疥瘡瘍癰疽瘰

痔甚則入肺欬而鼻淵火熱之氣自小腸從臍下之左入大腸上行於右而入

肺故動於左上行於右皮膚痛也分注謂大小俱下也骨痠

言骨弱而無力也隔腸謂腸如隔絕而不便也寫也寒熱甚

則然陽明先勝故赤氣後化流水不冰少陰之本司於地也

在人之應則冬肺不凝若高山窮谷也是至高之處水亦當

冰平下川流則如經矣火氣內蒸金氣外拒陽熱內鬱故為

癩疥瘡瘍瘰癧甚亦為瘡也熱少則外生癩疥熱多則內結癰

瘰癧小腸有熱則中外為痔其復熱之變皆病於身後及外側

也瘡瘍癰疽生於上癰疽瘰癧生於下反其處者皆為逆也

天府絕死不治天府肺氣也新校正云按上文少陰司

所勝天府絕死不治此云少陰之復天絕死不治下文少陽

之復尺澤絕死不治文如相反者蓋尺絕天府俱于太陰脈

之所發動故太陰之復濕變迺舉體重中滿食飲不化陰氣

上厥胃中不便飲發於中欬喘有聲大雨時行鱗見於陸頭

頂痛重而掉癢尤甚嘔而密默唾吐清液甚則入腎竅寫無

度濕氣內逆寒氣不行太陽上流故為是病頭面痛重則腦中掉癢尤甚腸胃寒濕熱無所行重灼胃府故胃中不便

食飲不化嘔而密默欲靜定也喉中惡冷故唾吐冷水也寒

氣易位上入肺喉則息道不利故欬喘而喉中有聲也冰居

黃帝內經素問卷之二十二

十一

平澤則魚遊於市頭頂因痛女人亦兼痛於眉間也新校
正云按上文陰在泉頭痛頂似拔又太陰司天云頭項痛此
云頭項痛項太谿絕死不治太谿腎少陽之復大熱將至枯
疑當作項

燥燔爇介蟲廼耗驚癰欬衄心熱煩燥便數憎風厥氣上行

面如浮埃目乃睵瘵火氣內發上為口糜嘔逆血溢血泄發

而為瘡惡寒鼓慄寒極反熱噤絡焦槁渴引水漿色變黃赤

少氣脉萎化而為水傳為附腫甚則入肺欬而血泄火氣專

草木燧熾自生故燧熾也瘵音炳火內藏故驚癰欬衄心熱

煩躁數憎風也火炎於上則庶物失色故如塵埃浮於面而

目睵動也火燥於內則口舌糜爛嘔逆及為血溢血泄風火

相薄則為溫瘧氣蒸熱化則為水病傳為附腫附謂皮肉俱

腫按之陷下泥而不起也尺澤絕死不治尺澤肺陽明之復

如是之證皆火氣所生也清氣大舉森木蒼乾毛蟲廼厲病生肱脇氣歸於左善太息

甚則心痛否滿腹脹而泄嘔苦欬噦煩心病在鬲中頭痛甚

則入肝驚駭筋攣殺氣大舉木不勝之故蒼清之葉不及黃

熱鬱於外故也太衝絕死不治太衝肝太陽之復厥氣上行疑雨冰

羽蟲廼死心胃生寒胃膈不利心痛否滿頭痛善悲時眩仆

食減腰脍反痛屈伸不便地裂冰堅陽光不治少腹控臑引

腰脊上衝心唾出清水及為噦噫甚則入心善忘善悲雨水

也寒而遇電死亦其宜寒化於地其上復土故地體分裂水

積冰堅久而不釋是陽光之氣不治寒凝之物也太陽之復

與不相持上濕下寒火無所往心氣內鬱熱由是生火熱內

燔故生斯病新校正云詳注云與不相持不字疑作土

神門絕死不治神門真帝曰善治之柰何復氣培勝故歧伯

曰厥陰之復治以酸寒佐以甘辛以酸寫之以甘緩之不

夏猶不已復重於勝故治以辛寒也新少陰之復治以鹹

寒佐以苦辛以其寫之以酸收之辛苦發之以鹹奠之不

發汗

以寒攻之持至仲秋熱內伏結而為心熱少
氣少力而不能起矣熱伏不散歸於骨矣
太陰之復治以

苦熱佐以酸辛以苦寫之燥之泄之
不燥泄之久而為身腫
腹滿關節不利臨及伏

兔拂滿內作膝腰
少陽之復治以鹹冷佐以苦辛以鹹奠之

以酸收之辛苦發之發不遠熱無犯溫涼少陰同法
不發汗以奪盛

陽則熱內淫於四支而為解你不可名也謂熱不甚謂寒不
甚謂強不甚謂弱不甚不可以名言故謂之解你粗醫呼為

鬼氣惡病也久不已則骨熱髓涸齒乾乃為骨熱病也發
汗奪陽故無留熱故發汗者雖熱生病夏月及差亦用熱藥

以發之當春秋時縱火熱勝亦不得以熱藥發汗汗不發而
藥熱內甚助病為瘧逆依神靈故曰無犯溫涼少陰氣熱為

瘧則同故云與少陰同法也數奪其汗則津竭涸故以酸收
以鹹潤也新校正云按天元正紀大論云發表不遠熱

陽明之復治以辛溫佐以苦甘以苦泄之以苦下之以酸補

之泄謂滲泄汗及小便湯浴皆是也秋分前後則亦發之春
有勝則依勝法或不已亦湯漬和其中外也怒復之後其

氣皆虛故補之以安
太陽之復治以鹹熱佐以甘辛以苦堅

之不堅則寒氣內變止而復發發
治諸勝復寒者熱之熱者

而復止綿歷年歲生大寒疾

寒之溫者清之清者溫之散者收之抑者散之燥者潤之急

者緩之堅者奠之脆者堅之衰者補之強者寫之各安其氣

必清必靜則病氣衰去歸其所宗此治之大體也
太陽氣寒少陰少陽

氣熱厥陰氣溫陽明氣清太陰氣濕有勝復則各倍其氣以
調之故可使平也宗屬也調不失理則餘之氣自歸其所屬

少之氣自疾其所居勝復衰已則各補養而平定之必清必
靜無妄撓之則六氣循環五神安泰若運氣之寒熱治之平

之亦各歸司
帝曰善氣之上下何謂也岐伯曰身半以上其

天地氣也
氣三矣天之分也天氣主之身半以下其氣三矣地之分也

地氣主之以名命氣以氣命處而言其病半所謂天樞也
物藏

也物藏則不動
故不可反側也歲太陽在泉寒淫所勝則凝肅慘慄民病少

腹控羣引腰脊上衝心痛血見嗑痛頰腫
謂乙丑丁丑巳丑辛丑癸丑乙未丁

未丁

十五

未已木辛未歲也疑肅謂寒氣霽空疑而不動萬物靜肅其儀形也慘慄寒甚也控引也畢陰丸也頰頰車前牙之下也新校正云按甲乙經噎痛頰腫為小腸病又少腹控引腰脊上衝心肺邪在小腸也蓋太陽在泉之歲水尅火故病如是帝曰善治之奈何歧伯曰諸氣在泉風淫于內治以辛涼

佐以苦以甘緩之以辛散之風性喜溫而惡清故治之涼是以勝氣治之也佐以苦隨其所利也木苦急則以甘緩之肝欲散急食辛以散之此之謂也食亦音飼已曰食他曰飼也大法正味如此諸為方熱淫于內者不必盡用之但一佐二佐病已則止餘氣皆然熱淫于內

治以鹹寒佐以甘苦以酸收之以苦發之熱性惡寒故治以寒也熱之太盛甚於表者以苦發之不盡復寒制之寒制不盡復苦發之以酸收之甚者再方微者一方可使必已時發時止亦以酸收之

濕淫于內治以苦熱佐以酸淡以苦燥之以淡泄之濕與燥以苦熱佐以酸淡也燥除濕故以苦燥其濕也淡利竅故以淡泄之反故治

淡利竅也藏氣法時論曰脾者濕急食苦以燥之靈樞經曰炭利竅也生氣通天論曰味過於苦脾氣不濡胃氣乃厚明苦燥也新校正云按天元正紀大論曰下太陰其化下其

火淫於內治以鹹冷佐以苦辛以酸收之以苦發之火氣

厥心怒之所生也鹹性柔更故以治之以酸收之大發侯其煩汗者以辛佐之不必資苦味令其任也欲柔更者以鹹治之藏氣法時論曰心欲更急食鹹以燥淫于內治以苦溫

佐以甘辛以苦下之濕利涼性故以苦治之下調利之使不得也新校正云按藏氣法時論曰肺苦氣上逆急食苦以泄之用辛寫之酸補之又按下文司天燥淫所勝佐以酸辛此云其辛者耳字疑當作酸天元正紀

大論云下酸熱與苦溫之治又異又云寒淫于內治以甘熱以酸收之而安其下甚則以苦泄之也

佐以苦辛以鹹寫之以辛潤之以苦堅之以熱治寒是為摧勝折其氣用令不

滋繁也苦辛之佐通事行之新校正云按藏氣法時論曰腎苦燥急食辛以潤之腎欲堅急食苦以堅之用苦補之鹹寫之舊注引此在濕淫于內帝曰善天氣之變何如歧伯曰厥陰司天風之氣已傷敗甚而生意盡帝曰復而反病何也歧

伯曰居非其位不相得也大復其勝則主勝之故反病也捨

宮觀適於他邦已方已衰主不相得怨隨其後所謂火燥熱

也少陽火也陽明燥也少陰熱也少陰少陽在泉為火居水

勝則水主勝之餘氣勝復則無主勝帝曰治之奈何歧伯曰

夫氣之勝也微者隨之甚者制之氣之復也和者平之暴者

奪之皆隨勝氣安其屈伏無問其數以平為期此其道也隨

隨之安謂順勝氣以和之也制謂制止平謂平調奪謂奪

其感氣也治此者不以數之多少但以氣平和為準度爾帝

曰善客主之勝復奈何客謂天之六氣主謂六行之位歧伯

曰客主之氣勝而無復也客主自有多少以帝曰其逆從何

如歧伯曰主勝逆客勝從天之道也客承天命部統其方主

不順而勝則天命不行故為逆也客勝於主承天而行理之道故為順也帝曰其生病何如歧伯

曰厥陰司天客勝則耳鳴掉眩甚則欬主勝則胃脘痛舌難

以舌五巳五亥歲也少陰司天客勝則軌嚏頸項強肩背脊熱頭痛

少氣發熱耳聾目瞑甚則肘腫血溢瘡瘍欬喘主勝則心熱

煩躁甚則脇痛支滿五子五午歲也太陰司天客勝則首面肘腫呼

吸氣喘主勝則胃腹滿食已而噎五丑五未歲也少陽司天客勝則

丹胗外發及為丹燦瘡瘍嘔逆喉痺頭痛噤腫耳聾血溢內

為癰癧主勝則胃滿欬仰息甚而有血手熱五寅五申歲也陽明司

天清復內餘則欬衄噤塞心膈中熱欬不止而白血出者死

復謂復舊居也白血謂欬出淺紅色血似肉似肺者五卯五酉歲也新校正云詳此不言客勝主勝者以全居火位無

客勝之理故不言也太陽司天客勝則胃中不利出清涕感寒則欬主

勝則喉嗑中鳴五辰五戌歲也厥陰在泉客勝則大關節不利內為

瘕強拘攣外為不便主勝則筋骨繇併腰腹時痛五寅五申歲也大關

黃帝內經素問卷之二十二

卷之二十二

卷之二十二

節腰少陰在泉客勝則腰痛尻股膝髀膕足病脊熱以酸

肘腫不能久立洩便變主勝則厥氣上行心痛發熱鬲中衆

痺皆作發於肘脇魄汗不藏四逆而起五卯五酉歲也太陰在泉客

勝則足痿下重便洩不時濕客下焦發而濡寫及為腫隱曲

之疾主勝則寒氣逆滿食飲不下甚則為疝五辰五戌歲也

為委曲之處病也少陽在泉客勝則腰腹痛而反惡寒甚則下白溺

白主勝則熱反上行而客於心心痛發熱格中而嘔少陰同

候五巳五亥歲也陽明在泉客勝則清氣動下少腹堅滿而數便寫

主勝則腰重腹痛少腹生寒下為驚澹則寒厥於腸上衝胃

中甚則喘不能久立五子五午歲也太陽在泉寒復內

餘則腰尻痛屈伸不利脰脛足膝中痛五丑五未歲也新

注勝者蓋太陽以水居水位故不言也帝曰善治之奈何岐伯曰高者抑之下

者舉之有餘折之不足補之佐以所利和以所宜必安其主

客適其寒溫同者逆之異者從之高者抑之制其勝也下者

屈其銳也不足補之全其氣也雖二勝扶弱而客主須安一

氣失所則予循更作榛棘互與各伺其便不相得志內淫外

併而危敗之由作矣同謂寒熱溫清氣相比和者異謂水火

金才土不比和者氣相得者則逆所勝之氣之以治之不相

得者則順所不勝氣亦治之治火勝負欲益者以其味欲寫

者亦以其味勝與不勝皆折其氣也何者以其性躁動也治

然亦帝曰治寒以熱治熱以寒氣相得者逆之不相得者從

之余以知之矣其於正味何如岐伯曰木位之主其寫以酸

其補以辛木位春分前六十火位之主其寫以甘其補以鹹

君火之位春分之後六十一日二之氣也相火之位夏至前

後各三十日三之氣也二火之氣則殊然其氣用則一矣土位之主其寫以苦其補以甘土之位秋分前六金位之主

十一日四之氣也

其寫以辛其補以酸金之位秋分後六水位之主其寫以鹹

其補以苦水之位冬至前後各厥陰之客以辛補之以酸寫

之以其緩之少陰之客以鹹補之以其寫之以鹹收之新校

按藏氣法時論曰心苦緩急食酸以收之心太陰之客以其

補之以苦寫之以其緩之少陽之客以鹹補之以其寫之以

鹹奠之陽明之客以酸補之以辛寫之以苦泄之太陽之客

以苦補之以鹹寫之以苦堅之以辛潤之開發腠理致津液

通氣也客之部主各六十一日居無常所隨歲遷移客勝則

治帝曰善願聞陰陽之三也何謂歧伯曰氣有多少異同也

太陰為正陰太陽為正陽次少者為少陰次少者為少陽又

次為陽明又次為厥陰厥陰為蓋義具靈樞繫日月論中

新校正云按天元紀大論云何謂氣有多少鬼帝曰陽明何

謂也歧伯曰兩陽合明也靈樞繫日月論曰辰者三月主左

明兩陽合於前帝曰厥陰何也歧伯曰兩陰交盡也靈樞繫

故曰陽明也日戌者九月主右足之厥陰亥者十月

主左足之厥陰兩陰交盡故曰厥陰也帝曰氣有多少病有

盛衰新校正云按天元紀治有緩急方有大小願聞其約柰

何歧伯曰氣有高下病有遠近證有中外治有輕重適其至

所為故也藏位有高下府氣遠近病證及也

大要曰君一臣二奇之制也君二臣四偶之制也君二

臣三奇之制也君二臣六偶之制也奇謂古之單方偶謂古

有小大故奇方云君一臣二君二臣三偶方云君二臣四君

二臣六也病有小大氣有遠近治有輕重所宜哉云之制也

故曰近者奇之遠者偶之汗者不以奇下者不以偶補上治

上制以緩補下治下制以急急則氣味厚緩則氣味薄適其

黃帝內經素問卷之二十二

至所此之謂也

汗藥不以偶方氣不足以外發泄下藥不以奇制藥毒攻而致過治上補方迅急則止不

住而迫下治下補下方緩慢則滋道路而力又微制急方而氣味薄則力與緩等制緩方而氣味厚則勢與急同如是為緩不能緩急不能急厚而不厚薄而不薄則大小非制輕重無度則虛實寒熱藏府紛撓無由致理豈神靈而可望安哉

病所遠而中道氣味之者食而過之無越其制度也

在腎而

而奇偶制小其服也大則數少小則數多多則九之少則二

之湯丸多少凡如此也近遠謂府藏之位也心肺為近腎肝下為遠也或識見高遠權以合宜方奇而分兩偶方偶而分兩奇如是者近而偶制多數服之遠而奇制少數服之則肺多九心服七脾服五肝服二腎服二為常制矣故曰小則數多則數少新校正云詳注云三陽胞膽膽一本作三腸胞膽再詳三陽無義三腸亦未為得腸有大小并

去則偶之是謂重方偶之不去則反佐以取之所謂寒熱温

涼反從其病也

方與其重也寧輕與其毒也寧善與其大也

反其佐以同病之氣而取之也夫熱與寒背寒與熱違微小性者爭雄能與異氣者相格聲不同不相應氣不同不相合如是則且憚而不敢攻之攻之則病氣與勝氣抗行而自為寒熱以開閉固守矣是以聖人反其佐以同其氣令聲氣應合復令寒熱參合使其終異始同燥潤而敗堅剛必折柔脆自消

帝曰善病生於本余知之矣生於標者治之奈何岐伯

曰病反其本得標之病治反其本得標之方

言少陰太陽之二氣餘四氣標

同帝曰善六氣之勝何以候之岐伯曰乘其至也清氣大來

燥之勝也風木受邪肝病生焉

流於大腸也熱氣大來火之勝也金燥受邪肺病生焉

流於大腸也寒氣大來水之勝也火熱受邪心病生焉

流於三焦小腸也濕氣大來土之勝也寒水受邪腎病生焉

流於膀胱也風氣大來木之勝也土濕受

黃帝內經素問卷之二十一

邪脾病生焉

謂於

所謂感邪而生病也

外有其氣而內惡之

是謂乘年之虛則邪甚也

年木不足外有清邪年土不足外有風邪年金

不足外有熱邪年水不足外有濕邪

失時之和亦邪甚也

臨統與位氣相射感之而病亦隨

所不勝而與內臟相應邪復甚也

下弦後月重感於邪則病危矣

年已不足邪氣大至是一感

感邪是重感也內氣召邪

有勝之氣其必來復也

天氣不祐病不危可乎

其必來復也

帝曰其脉至何如歧伯曰厥陰之至其脉弦虛

而滑端直以長是謂弦實而強則病不實而微亦

其脉鈎來勝去衰如偃帶鈎是謂鈎來不勝去反感則病來

不當其位亦病位太陰之至其脉沈

不當其位亦病位少陽之至大而浮

亦病大而亦浮亦病不大不浮亦病

是謂瀦也往來不遠是謂短也短甚則病瀦甚則病

至大而長往來遠是謂長也長甚則病長而大亦病

至而和則平去太甚則為平調不至而甚則病

而附骨浮高於皮膚瀦而止住短如麻黍至而反者病

反細應沈反浮應浮反沈應短瀦反長滑應虛反強

不至者病氣位已至而未至而至者病按曆占之凡得節氣

南北之歲脉象改易而應之氣序未陰陽易者危

移而脉先變易是先天而後至故病失其恒位更易見之陰位是陰脉是易位而見也二氣之亂

故氣危新校正云按六微旨大論云帝曰其有至而至有

來氣不至有至而太過何也歧伯曰至而至者不至而未至

至何如歧伯曰應則順否則逆逆則變生變生則病帝曰請

言其應以伯曰物生其應也氣脉其應也所謂脉應即此脉

黃帝內經素問卷之二十二

應也帝曰六氣標本所從不同柰何歧伯曰氣有從本者有從

標本者有不從標本者也帝曰願卒聞之歧伯曰少陽太陰

從本少陰太陽從本從標陽明厥陰不從標本從乎中也

陽少之本火太陰之本濕本末同故從本也少陰之本熱其標陰

太陽之本寒其標陽本末異故從標陽明之中太陰厥陰之

中少陽本末與中本同故不從標本從乎中故從本者化生

也從本從標從中皆以其為化主之用也於本從標本者有標本之化從中者以中氣為化也

化謂氣化之元主也有病以元主氣用寒熱治之新校正云按六微音大

論云少陽之上火氣治之中見陽明厥陰之上燥氣治之中

見太陰太陽之上寒氣治之中見少陰厥陰之上風氣治之

之中見陽明所謂本也本之下中之見也見之帝曰脉從而

下氣之標也本標不向氣應異象此之謂也病反者其診何如歧伯曰脉至而從按之不鼓諸陽皆然

病言熱而脉數按之不動乃寒帝曰諸陰之反其脉何如歧伯曰

脉至而從按之鼓甚而盛也形證是寒按之而脉氣鼓擊於

手脈至而從按之鼓甚而盛也形證是寒按之而脉氣鼓擊於

病非是故百病之起有生於本者有生於標者有生於中氣

者有取本而得者有取標而得者有取中氣而得者有取標

本而得者有逆取而得者有從取而得者反佐取之是為逆

從取寒病治以寒熱病治以熱是為逆取從順也逆正順也若順逆也

寒感格陽治以熱以熱感拒陰治寒以寒之類皆時謂之逆外雖用逆中乃順也此逆

乃正順也若寒格陽而治以寒熱拒寒而治以熱外則雖順

中氣乃逆故方故曰知標與本用之不殆明知逆順正行無

問此之謂也不知是者不足以言診是以亂經故大要曰粗

工嗜嗜以為可知言熱未已寒病復始同氣異形迷診亂經

此之謂也嗜嗜悅也言心意怡悅以為知道終盡也六氣之

是溫太陽之化粗以為執其乃是寒由此差互用失其道故

其學問識用不達工之道半矣太陽少陰各有寒化熱量其

其學問識用不達工之道半矣太陽少陰各有寒化熱量其

標本應用則正反矣何以言之太陽本為寒標為熱少陰本為熱方之用亦如是也厥陰陽明中氣亦爾厥陰之中氣為熱陽明之中氣為濕此二氣亦反其類太陽少陰也然太陽與少陰有標本用與諸氣不同故曰同氣異形也夫一經之標本寒熱既殊言本當究其標論標合尋其本言氣不窮其標本論病未辨其陰陽雖同一氣而生且阻寒溫之候故心迷正理治益亂經呼夫標本之道要而博小而大可以言一曰粗工允膺其稱爾

而知百病之害言標與本易而勿損察本與標氣可令調明

知勝復為萬民式天之道畢矣天地變化尚可盡知况一人之診而云冥昧得經之要持法之宗為天下師尚卑其道萬民之式豈曰大哉新校正

云按標本病傳論云有其在本而求之於標有其在標而求之於本故治有取標而得者有取本而得者有逆取而得者有從取而得者故知逆與從正行無間知標本者萬舉萬當不知標本是為妄行夫陰陽逆從標本之為道也小而大言一而知百病之害少而多淺而博可以言一而知百也以淺而知深察近而知遠言標與本易而勿及治反為逆治得為從先病而後逆者治其本先逆而後病者治其本先寒而後生病者治其本先熱而後生病者治其本先熱而後生中滿者治其標先

病而後逆者治其本先泄而後生他病者治其本先泄而後生中滿者治其標先中滿而後煩心乃治其本病先病而後生中滿者治其標先中滿而後煩心者治其本人有客氣有同氣小大不利治其標小大不利治其本病發而有餘本而標之先治其本後治其標病發而不足標而本之先治其標後治其本謹察問甚以意調之問者并行甚者獨行先小大不利而後生病者治其本此經論標本

尤帝曰勝復之變早晏何如歧伯曰夫所勝者勝至已病病

已愠愠而復已萌也復心之愠不遠而有夫所復者勝盡而起得位而

甚勝有微甚復有少多勝和而和勝虛而虛天之常也帝曰

勝復之作動不當位或後時而至其故何也言陽感於夏陰感於冬清感於

秋溫感於春天之常候然其勝復氣用四序不同其何由哉歧伯曰大氣之生與其化衰

盛異也寒暑溫涼盛衰之用其在四維故陽之動始於溫感

於暑陰之動始於清盛於寒春夏秋各差其分言春夏秋各差其分

氣在於四維之分也即事驗之春之溫正在辰巳之月夏之暑正在午未之月秋之涼正在戌亥之月冬之寒正在寅丑

五月春始於仲夏始於仲夏秋始於仲秋冬始於仲冬故
丑之月陰結層冰於厚地未之月陽熾電掣於天垂成之月
霜清肅殺而度物堅辰之月風扇和舒而陳柯榮秀此則氣
差其分昭然而不可蔽也然陰陽之氣生發收藏與常法相
會徵其氣化及在人應則四時每差其日數與常法相違從
差法乃正當之也故大要曰彼春之

暖為夏之暑彼秋之忿為冬之怒謹按四維斥候皆歸其終
可見其始可知此之謂也言氣之少壯也陽之少為暖其壯
也為暑陰之少為忿其壯也為怒

此悉謂少壯之異氣證用之盛衰俱立盛衰
於四維之位則陰陽終始應用皆可知矣帝曰差有數乎
岐伯曰凡三十度也度者日也新校正云按六元正紀

有奇也此云三十帝曰其脈應皆何如岐伯曰差同正法待
度也者此文為尺脈亦差以隨氣應也待差脈要曰春不沈夏不弦

時而去也曰心應主氣至而乃去也脈要曰春不沈夏不弦
冬不瀉秋不數是謂四塞天地四時之氣閉塞而無所運行也沈甚曰病弦甚

曰病瀉甚曰病數甚曰病則為力致以力而致安能久乎故
參和諸氣不見復見謂再見已衰只身之氣也去謂正已而

去者也日行之度未出於差是為天氣未出日度過差是謂
天氣已去而脈尚在反者死是謂反也犯違天命生其能久

既非得應故曰病也反者死是謂反也犯違天命生其能久
乎新校正云詳上文秋不數是謂四塞此注云秋見數是謂

尺蓋以脈差只在仲月差之度盡而數不去謂秋之季月而
脈尚數則故曰氣之相守司也如權衡之不得相失也權衡

為反也天地之氣寒暑相對溫清相望如持秤也高者否下者
否兩者齊等無相奪倫則清靜而生化各得其分也夫陰

陽之氣清靜則生化治動則苛疾起此之謂也動謂變動也
災青也苛重也新校正云按六微音大論帝曰幽明何如

岐伯曰兩陰交盡故曰幽兩陽合明故曰明幽明之配寒暑
之異也兩陰交盡於戊亥兩陽合明於辰巳靈樞繫日月論
交盡故曰厥陰辰三月左足之陽明巳四月右足之陽明合

於前故曰陽明然陰交則幽陽合則明幽明之象當由是也

寒暑位西南東北幽明位西北東南幽明之配寒暑之右誠

張帝曰分至何如歧伯曰氣至之謂至氣分之謂分至則氣

同分則氣異所謂天地之正紀也因幽明之問而形斯義也

威至其所在也春秋二分是問氣初二四五四氣冬分其政

於主歲左右也故曰至則氣同分則氣異也所言二至二分

天地氣之正紀也帝曰夫子言春秋氣始於前冬夏氣始

于後余已知之矣然六氣往復主歲不常也其補寫奈何

至明六氣分位則初氣四氣始於立春立秋前各一十五日

為紀法三氣六氣始於立夏立冬後各一十五日為紀法由

是四氣前後之紀則三氣六氣之中正當二至日也故曰春

秋氣始於前冬夏氣始於後也然以三百六十五日易一氣

味天地不同補寫之者應知先後故復以問之也歧伯曰上

下所主隨其攸利正其味則其要也左右同法大要曰少陽

之主先其後鹹陽明之主先辛後酸太陽之主先鹹後苦厥

陰之主先酸後辛少陰之主先其後鹹太陰之主先苦後其

佐以所利資以所生是謂得氣主謂主歲得謂得其性用也

性用則動生乖忤豈祛邪之可望乎適足以伐天真之帝曰

妙氣爾如是先後之味皆謂有病先寫之而後補之也善夫百病之生也皆生於風寒暑濕燥火以之化之變也

暑濕燥火天之六氣也靜而順者為經言盛者寫之虛者補

化動而變者為變故曰之化之變也之余錫以方士而方士用之尚未能十全余欲令要道必行

桴鼓相應猶拔刺雪汗工巧神聖可得聞乎鍼曰工巧藥曰

云按難經云望而知之謂之神聞而知之謂之聖問而知之

謂之工切脈而知之謂之巧以外知之曰聖以內知之曰神

歧伯曰審察病機無失氣宜此之謂也得其機要則動小而

帝曰願聞病機何如歧伯曰諸風掉眩皆屬於肝風性動木

諸寒收引皆屬於腎收謂斂也引謂急也諸氣臎鬱皆屬於

寒物收縮水氣同也

諸氣臎鬱皆屬於

用一君二臣三佐五使又堅者削之客者除之勞者溫之結

者散之留者攻之燥者濡之急者緩之散者收之損者溫之

逸者行之驚者平之上之下之摩之浴之薄之劫之開之發

之適事為故量病證候帝曰何謂逆從歧伯曰逆者正治從

者反治從少從多觀其事也言逆者正治也從者反治也逆

攻寒雖從順病氣乃反治法也從少謂一而二帝曰反治

何謂歧伯曰熱因寒用寒因熱用寒因塞用通因通用必伏

其所主而先其所因其始則同其終則異可使破積可使潰

堅可使氣和可使必已夫大寒內結積聚痼痼以熱攻除寒

則熱不得前方以蜜煎烏頭佐之以熱蜜多其藥服已便消

是則張公從此而以熱因寒用也有火氣動服冷已過熱為

寒格而身冷嘔噦喘乾口苦惡熱好寒眾議攸同咸呼為熱

冷治則甚其如之何逆其好則拒治順其心則加藥若調寒

熱逆冷熱必行則熱物冷服下嗝之後冷體既消熱性便發

由是病氣隨愈嘔噦皆除情且不違而致大益醇酒冷飲則

其類矣是則以熱因寒用也所謂惡熱者凡諸食餘氣主於

生者新校正云詳玉字疑悞上見之已嘔也又病熱者寒

攻不入惡其寒勝乃消除從其氣則熱增寒攻之則不入以

鼓豆諸冷藥酒漬或熅而服之酒熱氣同固無違作酒熱既

盡寒藥已行從其服食熱便隨散此則寒因熱用也或以諸

於物熱齊和之服之食之熱復固解是亦寒因熱用也又熱

食猪肉及粉葵乳以椒薑橘熱齊和之亦其類也又熱在下

焦治亦然假如下氣虛乏中焦氣擁脹脅滿甚食已轉增粗

工之見無能斷也欲散滿則恐虛其下補下則滿甚於中散

氣則下焦轉虛補虛則中滿滋甚醫病參議言意皆同不救

其虛且攻其滿藥入則減藥過依然故中滿下虛其病常在

乃不知踈啓其中峻補於下少服則資難多服則宜通由是

而療中滿自除下虛斯實此則塞因寒用也又大熱內結注

世不止熱宜寒療結復須除以寒下之結散利止此則通因

通用也又大熱疑內久利溇泄愈而復發綿歷歲年以熱下

之寒去利止亦其類也投寒以熱涼而復發綿歷歲年以熱下

行之始同終異斯之謂也諸如此等其徒定繫畧舉宗兆猶

是反治之道斯其類也新校正云按五常政大論云治熱

以寒溫而行之治寒以熱涼而行帝曰善氣調而得者何如

之亦熱因寒用寒因熱用之義也

帝曰善氣調而得者何如

帝曰善氣調而得者何如

帝曰善氣調而得者何如

帝曰善氣調而得者何如

帝曰善氣調而得者何如

歧伯曰逆之從之逆而從之從而逆之踈氣令調則其道也

逆謂逆病氣以正治從謂從病氣而反療逆其氣以正治使其從順從其病以反取令彼和調故曰逆從也不踈其氣令

道路開通則氣感寒熱而為變始生化多端也帝曰善病之中外何如歧伯曰從內

之外者調其內從外之內者治其外其源絕從內之外而感於

外者先調其內而後治其外從外之內而感於內者先治其

外而後調其內皆謂先除其根屬中外不相及則治主病

不相及也帝曰善火熱復惡寒發熱有如瘧狀或一日發或

間數日發其何故也歧伯曰勝復之氣會遇之時有多少也

陰氣多而陽氣少則其發日遠陽氣多而陰氣少則其發日

近此勝復相薄感衰之節瘧亦同法陰陽等則一日之中

復勝之氣若氣微則一發後六七日乃發時謂之命而復發

或頻三日發而六七日止或隔十日發而四五日止者皆由

氣之多少會遇與不會遇也俗見不遠乃謂鬼神暴疾而又

祈禱避匿病勢已過旋至其斃病者殞歿自謂其分致令寬

魂塞於冥路天死盈於曠野仁愛墜茲能不傷楚習俗既久

難卒整帶非復可改帝曰論言治寒以熱治熱以寒而方士

不能廢繩墨而更其道也有病熱者寒之而熱有病寒者熱

之而寒二者皆在新病復起奈何治謂治之而病不衰退反

病之新者也亦有止而復發者亦有藥在而除藥去而發者

亦有全不息者方士若廢此繩墨則無更藥之法欲依標格

則病勢不除捨之則阻彼凡情治之則藥無能驗心迷意惑

無由通悟不知其道何恃而為因藥病生難舊相對欲求其

愈安可奈何 岐伯曰諸寒之而熱者取之陰熱之而寒者取之陽

所謂求其屬也言益火之源以消陰翳壯水之生以制陽光

故曰求其屬也夫粗工福淺學未精深以熱

攻寒以寒療熱治熱未已而冷疾已生攻寒日深而熱病更

但益心之陽寒亦通行強腎之陰熱之猶可觀斯之故或治熱以熱治寒以寒萬舉萬全孰知其意思方智極里盡辭窮嗚呼人之死者豈謂命不謂士方愚昧而殺之耶 帝曰善服寒而反熱服熱而反寒

其故何也歧伯曰治其王氣是以反也物體有寒熱氣性有陰陽觸王之氣則強

其用也夫肝氣溫和心氣暑熱肺氣清涼腎氣寒列脾氣兼并之故也者以清治肝而反溫夏以冷治心而反熱秋以溫治肺而反清冬以熱治腎而反寒蓋由補益王氣大甚也補王太甚則藏之寒熱氣自多矣 帝曰不治王

而然者何也歧伯曰悉乎哉問也不治五味屬也夫五味入

胃各歸所喜攻酸先入肝苦先入心甘先入脾辛先入肺鹹

先入腎新校正云按官明五氣篇云五味所入酸入肝火而辛入肺苦入心鹹入腎甘入脾是謂五入也

增氣物化之常也氣增而火天之由也夫入肝為溫入心為熱入脾為清入腎為寒入肺為至陰而四氣兼之皆為增其味而益其氣故各從本藏之氣用爾故文服黃連苦參而反熱者此其類也餘味皆然但人生驟忽不能精候矣故曰久而增氣物化之常也氣增不已益歲年則藏氣偏勝則有偏絕藏有偏絕則有暴

夫者故曰氣增而火天之由也是以正理觀化藥集商較服餌曰藥不具五味不備四氣而火服之雖且獲勝益久必致暴天此之謂也絕粒服餌則不暴天斯何由 帝曰善方制君哉無五穀味資助故也復令食穀其亦天馬 帝曰善方制君

臣何謂也歧伯曰主病之謂君佐君之謂臣應臣之謂使非

上下三品之謂也上藥為君中藥為臣下藥為佐使所以異善惡之各位服餌之道當從此為法治病之道不必皆然以主病者為君佐君者為臣應臣之用者為使皆所以贊成方用也 帝曰三品何謂歧

伯曰所以明善惡之殊貫也三品上中下品此明藥善惡不同性用也 新校正云按神農

云上藥為君主養命以應天中藥為臣養性以應人下藥為佐使主治病以應地也 帝曰善病之中外

何如前問病之中外謂調氣之法今此未盡故復問之 歧伯

曰調氣之方必別陰陽定其中外各守其鄉內者內治外者

外治微者調之其次平之盛者奪之汗者下之寒熱溫涼衰

之以屬隨其攸利病者中外治有表裏在內者以內治法和在外者以外治法和之氣微不和以調

氣法調之其次大者以平氣法平之感甚不已則奪其氣令甚衰也假如小寒之氣溫以和之大寒之氣熱以取之甚寒則下奪之奪之不已則逆折之折之不盡則求其屬以衰之小熱之氣涼以和之大熱之氣寒以取之甚熱之氣則汗發之發不盡則逆制之制之不盡則求其屬以衰之故謹道如日汗之下之寒熱溫涼衰之以屬隨其攸利攸所也

法萬舉萬全氣血正平長有天命

守道以行舉無不中故能驅役草石召遣神靈調御

陰陽蠲除衆疾血氣保平和之候天真無耗竭之由夫如帝是者蓋以舒卷在心去留從意故精神內守壽命靈長

曰善

至真要論燿

羊入切

焯

音

膨

音

痤

祖禾切

熨

如悅切

燥

四程切

疝

之切

脆

須醉切

霧

音

奕

音

軟

音

重廣補注黃帝內經素問卷第二十三

啓玄子次注林億孫奇高保衡等奉敕校正孫兆重改誤

繡谷書林周日校重刊

著至教論

示從容論

疏五過論

徵四失論

○著至教論篇第七十五

新校正云按全元起本在四時病類論篇末

黃帝坐明堂召雷公而問之曰子知醫之道乎

明堂布政之宮也八窓四

關上圓下方在國之南故稱明堂夫求民之瘼恤民之隱太聖之用心故召引雷公問拯濟生靈之道也雷公對

曰誦而頗能解解而未能別別而未能明明而未能彰

言所但得法守數而已猶未能深盡精微之妙用也新校正云按揚上善云習道有五一誦二解三別四明五彰足以

治群僚不足至侯王

公不敢自高其道然則布衣與血食主療亦殊矣

願得受樹天

之度四時陰陽合之別星辰與日月光以彰經術後世益明

樹天之度言高遠不極四時陰陽合之言順氣序也別星辰與日月光言別學者二明大小異也新校正云按太素別

作列上通神農者至教疑於二皇公欲其經法明著通於神農使後世見之疑是二皇

並行之教新校正云按全元起本及太素疑作擬帝曰善無失之此皆陰陽表裏上

下雌雄相輸應也而道上知天文下知地理中知人事可以

長文以教衆庶亦不疑始醫道論篇可傳後世可以為寶明

故雷公曰請受道諷誦用解誦亦論也諷論者所以此切近而令解也帝曰子不

聞陰陽傳乎曰不知曰夫三陽天為業天為業言三陽之氣在人形所行居上

也陰陽傳上古書名也上下無常合而病至偏害陰陽新校正云按太素天作太無常言氣事通不定在上下也合而病至謂手足三陽氣相

雷公曰三陽莫當請聞其解莫當言氣并至而不可當帝曰三陽獨至者

是三陽并至并至如風雨上為巔疾下為漏病并至謂手足三陽氣

并合而至也足太陽脉起於目内眦上額交巔上其支別者從巔至耳上角其直行者從巔入絡腦還出別下項從脊

内夾脊抵腰中入循脇絡腎屬膀胱手太陽脉起於手循臂上行交肩入缺盆絡心循咽抵胃屬小腸故上為巔疾下

為漏病也漏血膿出所謂并至如風雨者言無常準也故下文曰新校正云按楊上善云漏病謂膀胱漏洩大小便數

不禁外無期內無正不中經紀診無上下以書別言三陽并守也

常外無色氣可期內無正經常兩所至之時皆不中經紀綱紀所病之證又復上下無常以書記銓量刀應分別兩雷

公曰臣治踈愈說意而已雷公言臣之所治稀得人愈請言深意而已疑心已止也謂得說則

疑心帝曰三陽者至陽也六陽并合故曰至陽之陽也積并則為驚病起

疾風至如礫礫九竅皆塞陽氣滂溢乾嗑喉塞積謂重也言六陽重并洪

感莫當陽憤鬱性感是為滂溢無涯故乾竅塞也并於陰則上下無常薄為腸辟陰

藏也然陽薄於藏為病亦上下無常定之診若在下為病便數赤白此謂三陽直心坐不得起

卧者便身全三陽之病足太陽脉循肩下至腰故坐不得起

故常欲得卧卧則經氣均故身安全也所以然者起則陽盛故

陰陽應四時合之五行言知未雷公曰新校正云按自此至

陽言不别陰言不理請起受解以為至道帝未許

帝曰子若受傳不知合至道以惑師教語子至道之要

以消子言不明不别是世主學盡矣言病之深重尚不明别

得偏知耶然由是不知明腎且絕惋惋日暮從容不出人事

不般舉藏之易知者也然腎脉且絕則心神内燥筋骨脉肉

示從容論篇第七十六新校正云按全元起本在

黃帝燕坐召雷公而問之曰汝受術誦書者若能覽觀雜學

及於比類通合道理為余言子所長五藏六府膽胃大小腸

脾胞膀胱腦髓涕唾哭泣悲哀水所從行此皆人之所生治

之過失五藏別論黃帝問曰余聞方士或以腦髓為藏或以

願聞其說歧伯曰腦髓骨脉膽女子胞此六者地氣所生也

皆藏於陰而象於地故藏而不寫名曰奇恒之府夫胃大腸

小腸三焦膀胱此五者天氣之所生也其氣象天寫而不容

此受五藏濁氣故名曰傳化之府是以古之治病者以為過

也子務明之可以十全即不能知為世所怨不能知之動傷

論多有怨雷公曰臣請誦脉經上下篇甚衆多矣别異比類

猶未能以十全又安足以明之言臣所請誦脉經兩篇衆多

明至理乎安猶可也帝曰子别試通五藏之過六府之所

不和鍼石之敗毒藥所宜湯液滋味具言其狀悉言以對請

黃帝內經素問卷之二十三

三

問不知謂過失所謂不率常候而生病者也毒藥攻邪滋
別試作誠味充養試公之問知與不知爾雷公曰肝虛腎虛脾虛皆令人體重煩冤當投毒
別而巳新校正云按太素

藥刺灸砭石湯液或已或不巳願聞其解公以帝問使言五
滋味故問藏之過毒藥湯液帝曰公何年之長而問之少余真問以自謬也問

此病也之不相應也以問不相應故言吾問子竊冥子言上下篇以
余真發問以自招謬誤之對也對何也對黃帝曰觀其冥冥者言形氣榮衛也八正神明論岐伯

工獨知之對黃帝曰觀其冥冥者言形氣榮衛也八正神明論岐伯
而調之工獨知之以日之寒溫月之虛盛四時氣之浮沈參伍相合
帝故曰吾問子竊冥也然肝虛腎虛脾虛則上夫脾虛浮似

肺腎小浮似脾肝急沈散似腎此皆工之所時亂也然從容
得之脾虛肺浮候則似肺腎小浮上候則似脾肝急沈散候
是以工感亂之為治之過失矣雖爾乎猶宜從容安緩審比

類之而得三藏之形候矣何以然浮而緩曰脾浮而短曰肺
小浮而滑曰心急緊而散曰肝悖沈沈而滑曰腎不能比類則疑亂彌甚若夫三藏土木水參居

此童子之所知問之何也脾合土肝合木腎合水三雷公曰
於此有人頭痛筋攣骨重怯然少氣噦噫腹滿時驚不嗜卧

此何藏之發也脉浮而弦切之石堅不知其解復問所以三
藏以知其比類也脉有浮弦石堅故云問所帝曰夫從容之

謂也言比夫年長則求之於府年少則求之於經年壯則求
之於藏年之長者甚於味年之少者勞於使年之壯者過於

則傷於府故今子所言皆失八風菹熟五藏消爍傳邪相受
求之異也

夫浮而弦者是腎不足也脉浮為虛弦為肝氣以沈而石者
是腎氣內著也不之言堅也著謂腎怯然少氣者是水道不

行形氣消索也腎氣不足故水道不行
相衝故形氣消散索也

腎氣之逆也腎氣內著上一人之氣疝

俱行不在法也然也雷公曰於此有人四支解墮喘多且汗

而愚診之以為傷肺切脉浮大而緊愚不敢治粗工下砭石

病愈多出血血止身輕此何物也帝曰子所能治知亦衆多

與此病失矣以為傷肺而不敢治譬以鴻飛亦冲於天鴻飛冲天

偶然而得豈其羽翻之以能夫聖人之治病循法守度援物

也類也之冥冥循上及下何必守經經謂經脉非經法也今夫脉浮大

虛者是脾氣之外絕去胃外歸陽明也是太陰絡支別者入

絕不至胃外夫二火不勝三水是以脉亂而無常也二火謂

歸陽明也三水謂三陰藏二陽藏者心肺也以在兩上則二陰藏者肝

脾腎也以在兩下故然三陰之氣上勝二陽陽不勝陰故脉

亂而無四支解墮此脾精之不行也脾精不化故使之然

喘欬者是水氣并陽明也腎氣逆入於胃故血泄者脉急血

無所行也泄謂泄出也然脉氣數急血溢於中血不入經若

夫以為傷肺者由失以狂也不引比類是知不明也言所識

能比類以為傷肺猶失狂言耳夫傷肺者脾氣不守胃氣不清經氣不為使

真藏壞決經脉傍絕五藏漏泄不衄則嘔此二者不相類也

肺氣傷則脾外救故云脾氣不守肺藏損則氣不行不行則

胃滿故云胃氣不清肺者主行二衛陰陽故肺傷則經脉不

能為之行使也真藏謂肺藏也若肺藏損壞皮膜上散經脉

傍絕而不流行五藏之氣上溢而漏泄者不衄血則嘔血也

何者肺主單胃應口也然口鼻者氣之門戶也今肺藏已損

胃氣不清不上衄則血下流於胃中故不衄出則嘔出也

然傷肺傷脾衄血泄血標出且異譬如天之無形地之無理

本歸亦殊故此二者不相類也

白與黑相去遠矣言傷肺傷脾形證懸別譬天是失無過矣

以子知之故不告子是猶此也言雷公于之此見病跡者明

是吾不告子比類之道故自謂過也

引比類從容是以名曰診輕新校正云按太素輕作經是謂至道也明引

比量類例今從容之旨則輕微之者亦不失矣所以然者何哉以道之至妙而能爾也從容上古經篇名也何以明之陰陽類論雷公曰呂悉盡意受傳經脈頌得從容之道以合從容明古文有從容矣

疏五過論篇第七十七新校正云按全元起本在第八卷各論過矣

黃帝曰嗚呼遠哉閔閔乎若視深淵若迎浮雲視深淵尚可

測迎浮雲莫知其際嗚呼遠哉歎至道之不極也閔閔乎言可測浮雲漂萬際不守常故莫知也深淵清澄見之必定故

新校正云詳此文與六微旨論文重聖人之術為萬民式論

裁志意必有法則循經守數按循醫事為萬民副故事有五

過四德汝知之乎慎五過則敬順四時之德氣矣然德者道之用生之主故不可不敬順之也上古天

真論曰所以能年皆度百歲而動作不衰者以其德全不危故也靈樞經曰天之在我者德也由此則天降德氣人賴而生主氣抱神上通於天生氣通天論曰夫自古通天者生之本此之謂也新校正云按為萬民副楊上善云副助也

雷公避席再拜曰臣年幼小蒙愚以惑不聞五過與四德比

類形名虛引其經心無所對經未師受心匪生知帝曰凡未

診病者必問嘗貴後賤雖不中邪病從内生名曰脫營神屈

貴之尊榮賤之屈辱心懷眷慕之結憂握故雖不中邪而病從内生血脉虛減故曰脫營之說也嘗富後貧

名曰失精五氣流連病有所并富而從欲貧奪豐財內結憂

神隨往計禁衛之道閉以遲留氣血不行積并為病醫士診之不在藏府不變軀形診

之而疑不知病名言病之物也病由想變所為故未居藏府

疑而身體日減氣虛無精言病之起故不變軀形醫不悉之故

歸精精食氣今氣虛不化精無所滋故也病深無氣洒洒然時驚言病之深也病

氣內薄故惡寒病深者以其外耗於衛內奪於榮血為憂煎

而驚洒洒寒貌病深者何以此耗奪故爾良工所失

也新校正云按太素病深者以其作病深以甚也

黃帝內經素問卷之二十三

不知病情此亦治之一過也夫所謂失問其所始也凡欲診病者必問飲

食居處飲食處居其有不同故問之也異法方宜論曰東方

而嗜鹹皆安其處美其食西方者金玉之域沙石之處民食魚

之所收引其民陵居而多風水土剛強其民不衣而褐薦其

華食而脂肥比方者天地所閉藏之域其地高陵居風寒水

列其民樂野處而乳食而方者天地所長養陽之所盛處其

地其水土弱霧露之所聚其民嗜酸而食附中央者其地平

以濕天地所以生萬物也衆其民食雜而不勞由此則診病

之道當先問焉故聖人雜合暴樂暴苦始樂後苦按太素作

以法各得其所宜此之謂矣皆傷精氣精氣竭絕形體毀沮喜則氣緩悲則氣消然悲

始皆傷精氣精氣竭絕形體毀沮暴怒傷陰暴喜傷陽怒則氣逆故傷陰厥

精氣竭絕形體殘氣上行滿脉去厥氣逆也逆氣上行滿於經愚醫治之不

氣上行滿脉去形絡則神氣憊散去離形骸矣善為脉者必以此

氣日脫邪氣渾觸而乃并於正真之氣矣知補寫不知病情精華日脫邪氣此治之二過也怒哀樂

之殊情槩為補寫而問貫則五藏精華之類奇恒從容知之為工而不知道此診之不足貴此治之三

氣日脫邪氣渾觸而乃并於正真之氣矣過也奇恒謂氣候奇異於恒常之候也從容謂分別藏氣虛

實脉見高下幾相似也示從容論曰脾虛浮似肺腎小

浮似脾肝急流散似腎此皆工之診有三常必問貴賤封君

所時亂然從容分別而得之矣敗傷及欲侯王貴則形舉志樂賤則形苦志苦若樂殊貫故

侯王謂情慕尊貴而妄為不已故貴脫勞雖不中邪精神內

也傷身必敗亡憂惶前迫始富後貧雖不傷邪皮焦筋屈痿躄

新校正云按太素欲作公為孳以五藏氣留連病醫不能嚴不能動神外為柔弱亂至

有所弁而為是也失病不能移則醫事不行此治之四過也嚴謂戒所以禁非

外為柔弱言委隨而順從也然戒不足以禁非動不凡診者

足以從令委隨任物亂失天常病且不移何醫之有必知終始有知餘緒切脉問名當合男女終始謂氣色也脉

者終而始之明知五氣色象終而復始也餘緒謂病發端之

餘緒也切謂以指按脉也問名謂問病證之名也男子陽氣

者終而始之明知五氣色象終而復始也餘緒謂病發端之

者終而始之明知五氣色象終而復始也餘緒謂病發端之

者終而始之明知五氣色象終而復始也餘緒謂病發端之

者終而始之明知五氣色象終而復始也餘緒謂病發端之

者終而始之明知五氣色象終而復始也餘緒謂病發端之

者終而始之明知五氣色象終而復始也餘緒謂病發端之

者終而始之明知五氣色象終而復始也餘緒謂病發端之

者終而始之明知五氣色象終而復始也餘緒謂病發端之

者終而始之明知五氣色象終而復始也餘緒謂病發端之

者終而始之明知五氣色象終而復始也餘緒謂病發端之

者終而始之明知五氣色象終而復始也餘緒謂病發端之

多而左脉大為順女子陰氣多而右脉大為順故宜以候常先合之也

藏空虛血氣離守工不能知何術之語離絕苑結憂恐喜怒五

思慮結謂結固餘怨夫問親愛者魂遊絕所懷者意喪積所慮者神勞結餘怨者志苦憂愁者閉塞而不行恐懼者蕩憚

而失守盛忿者迷惑而不治喜樂者憚散而不藏由是八者故五藏空虛血氣離守工不思曉又何言哉新校正云按

乙經作不收甲嘗富大傷斬筋絕脉身體復行令澤不息筋

絕脉言非分之過損也身體雖以復舊而行且今故傷敗結津液不為滋息也何者精氣耗減也澤者液也故傷敗結

留薄歸陽膿積寒炆陽謂諸陽脉之六府也炆謂熱也言非

薄於陽脉則外為寒熱也粗工治之亟刺陰陽身體解散四支

積腹中則外為寒熱也粗工治之亟刺陰陽身體解散四支

轉筋死日有期其法數刺陰陽經脉氣奪病甚故身體解散

而不用四支廢運而轉筋如是故醫不能明不問所發唯言

知死日有期豈謂命不謂醫耶言粗工不必謂解不備學者

死日亦為粗工此治之五過也縱備盡三世經法診不備三

常療不慎五過不求餘緒不問特身亦足為粗略之醫爾凡此五者皆受術不通人事不

明也言是五者但各受術之徒足以通故曰聖人之治病也

必知天地陰陽四時經紀五藏六府雌雄表裏刺灸砭石毒

藥所主從容人事以明經道貴賤貧富各異品理問年少長

勇怯之理審於分部知病本始八正九候診必副矣聖人之

如此工治病之道氣內為寶循求其理求之不得過在表裏

宜勉之治病必在於形氣之內求有過者是為聖人之寶也求

之不得則以藏府之氣陰陽表裏而察之新校正云按全

元起本及太素作氣肉為實楊上善云天地間氣為外氣人

身中氣為內氣外氣裁成萬物是為外實內氣榮衛裁生故

為內實治病能求內氣守數據治無失俞理能行此術終身

之理是治病之要也守數據治無失俞理能行此術終身

不殆守數據謂血氣多少及刺深淺之數也據治謂據穴俞所

理矣殆不知俞理五藏苑熟癰發六府苑積也熟熱也五藏

者危也黃帝內經素問卷之二十一

相薄熱之所診病不審是謂失常謂失常經術謹守此治與過則為癰矣謂前氣內循求上經下經揆度陰陽奇恒五中決以

明堂審於終始可以橫行所謂上經者言氣之通天也下經

陰陽之氣奇恒五中皆決於明堂之部分也揆度者度病之深淺也奇恒者言奇病也五中者謂五藏之氣色也夫明堂者所以視萬物別白黑審長短故曰決以明堂也審於終始者謂審察五色因王終而復始也夫道循如是應用不窮目牛無全萬舉萬當由然高遠故可以橫行於世間矣

徵四失論篇第七十八新校正云按全元起本在第八卷各方論得失明著

黃帝在明堂雷公侍坐黃帝曰夫子所通書受事衆多矣試言得失之意所以得之所以失之雷公對曰循經受業皆言

十全其時有過失者請聞其事解也言循學經師受傳事業皆謂失全於人庶及乎

施用正術宣行至惑得失之於世中故請聞其解說也帝曰子年少智未及邪將言以

雜合耶言謂年少智未及而不得十全耶為復且以夫經脈言而雜合衆人之用耶帝疑先知而反問也

十二絡脈三百六十五此皆人之所明知工之所循用也謂

學而所以不全者精神不專志意不理外內相失故時疑

殆外謂色內謂脈也然精神不專於循用志意不從於條診

不知陰陽逆從之理此治之一失矣脈要精微論曰冬而四

微下夏至四十五日陰氣微上陽氣微下陰陽有時與脈為期又曰微妙在脈不可不察察之有紀從陰陽始出此故診

不知陰陽逆從之理為一失矣受師不卒妄作雜術謬言為道更名自功新

正云按太妄用砭石後遺身咎此治之二失也不終師術惟

素功作巧變常自功循已遺身之咎不亦宜乎故為失二妄是為易古

也老子曰無遺身殃是謂襲常蓋嫌其妄也不適貧富貴

賤之居坐之薄厚形之寒溫不適飲食之宜不別人之勇怯

不知比類足以自亂不足以自明此治之三失也貧賤者勞富貴者佚

黃帝內經素問卷之二十三
夫則邪不能傷易傷以勞勞則易傷以邪其於勞也則富者
處貴者之半其於邪也則貧者苦賤者之半劉率如此然世
祿之家或此殊矣夫勇難感怯者易傷二者不同蓋以其
神氣有壯弱也觀其貧賤富貴之義則生之薄厚形之寒溫
飲食之宜理可知矣不知比類用必乖哀則適診病不問其
足以汨亂心緒豈通明之可妄乎故為失三也
始憂患飲食之失節起居之過度或傷於毒不先言此卒持
寸口何病能中妄言作名為粗所窮此治之四失也
憂謂憂懼也患謂患難也
調患難也飲食失節言甚飽也起居過度言潰耗也或傷於
毒謂病不可抱於藏府相乘之法而為療也卒六寸口謂不
先持寸口之脈和不與不和平也然工巧備識四術猶疑故
診不能中病之形各言不能合經而妄作粗略醫者尚能窮
妄謬之違背况深明者見是以世人之語者馳千里之外不
而不謂非乎故為失四也
明尺寸之論診無人事言工之得失毀譽在世人之言語皆
論當以何事知見於人耶治數之道從容之葆治王也葆平也言診數當
也故下文曰坐持寸口診不中五脈百病所起始以自怨遺

師其咎自不能深學道術而致診差違始上申是故治不能

循理棄術於市妄治時愈患心自得不能修學至理乃術賣

虛謬故云棄術於市也然愚者百慮而一得何自功之謂乎嗚呼

窈窈冥冥熟知其道今詳熟道之大者擬於天地配於四海

汝不知道之諭受以明為晦嗚呼歎也窈窈冥冥言玄遠也

於天地言高下之不可量也配於四海言深廣之不可

測也然不能曉諭於道則授明道而成暗昧也晦暗也

著至教論恤音戊示從容論砭方驗切䟽五過論沮七余反憚音但

佚音逸葆音葆徵四失論徇

黃帝內經素問卷之二十三

[Faint bleed-through text from the reverse side of the page]

重廣補注黃帝內經素問卷第二十四

啓玄子次注林億孫竒高保衡等奉敕校正孫兆重改誤

繡谷書林周曰校重刊

陰陽類論

方盛衰論

解精微論

陰陽類論篇第七十九

新校正云按全元起本在第八卷

孟春始至黃帝燕坐臨觀八極正八風之氣而問雷公曰陰

陽之類經脉之道五中所主何藏最貴

孟春始至謂立春之日也燕安也觀八極

謂視八方遠際之色正八風謂候八方所至之風朝會於太一者也五中謂五藏新校正云詳入風朝太一具天元王冊中又按楊上善云夫天為陽地為陰人為和陰無其陽衰殺無已陽無其陰生長不止則傷於陰陰傷則陰災起衰殺不已則傷於陽陽傷則陽禍生矣故須聖人在天地間和陰陽氣令萬物生也和氣之道謂先脩身為德則陰

陽氣和陰陽氣和則入節風調入節風調則入虛風止於是
疵厲不起嘉祥竟集此亦不知所以然而然也故黃帝問身
之經脈貴賤依之調攝修德於身以正八風之氣
雷公對曰春甲乙青中主肝治七

十二日是脉之主時臣以其藏最貴東方甲乙春氣主之自

真言論曰東方青色入通於肝故曰青中主肝也然五行之
氣各王七十二日五積而乘之則終一歲之數三百六十日

故云治七十二日也夫四時之氣以春為始五藏之帝曰却
之應肝藏合之公故以其藏為最貴藏或為道非也

念上下經陰陽從容子所言貴最其下也從容謂安緩比類

篇陰陽比類形氣不以肝藏為雷公致齋七日旦復待坐

貴故謂公之所貴最其下也雷公致齋七日旦復待坐

故齋以洗心願帝曰三陽為經二陽為維一陽為游部

蓋故坐而復請帝曰三陽為經二陽為維一陽為游部

所以濟成務維謂維持所以繫天真游謂游行部謂身形部
分也故上氣者濟成務化穀者繫天真主色者散布精微游

行諸部也新校正云按楊上善云三陽足太陽脉也從目

內皆上頭分為四道下項并正別脉上下六道以行於背與
身為經二陽足陽明脉也從鼻而起下咽分為四道并正別

脉六道上下行腹綱維於身二陽足少陽脉也起目外眦

頭分為四道下缺盆并正別脉六道上此知五藏終始

維繫游部之義則五三陽為表二陰為裏

藏之終始可謂知矣一陰至絕作朝晦却具合以正其理

為表裏故曰三陽一陰至絕作朝晦却具合以正其理

為表二陰為裏一陰至絕作朝晦却具合以正其理

也厥猶盡也靈樞經曰亥為左足之厥陰戌為右足之厥陰
兩陰俱盡故曰厥陰夫陰盡為晦陰生為朔厥陰者以陰盡

為義也微其氣王則朔適言其氣盡則晦既見其朔又當其
晦故曰一陰至絕作朔也然微彼俱盡之陰合此發生之

木以正應五行之理而無替循環故云却具合以正其理也
○新校正云按注言陰盡為晦陰生為朔疑是陽生為朔

雷公曰受業未能明言未明氣帝曰所謂三陽者太陽為經

故曰太陽三陽脉至手太陰弦浮而不沈決以度察以心合
之陰陽之論故脉皆至於寸口也寸口者手太陰也脉氣之所行

浮不沈則當約以四時高下之度而斷決之察以五所謂二
藏異同之候而參合之以應陰陽之論知其藏否耳

陽者陽明也靈樞經曰辰為左足之陽明巳為右足至手太

陰者少陰也靈樞經曰未為左足之少陰申為右足之少陰

陽者太陽也靈樞經曰酉為左足之太陽戌為右足之太陽

陰者太陰也靈樞經曰亥為左足之太陰子為右足之太陰

陽者厥陰也靈樞經曰寅為左足之厥陰卯為右足之厥陰

陰者少陰也靈樞經曰辰為左足之少陰巳為右足之少陰

陽者太陽也靈樞經曰午為左足之太陽未為右足之太陽

陰者太陰也靈樞經曰申為左足之太陰酉為右足之太陰

陽者少陰也靈樞經曰戌為左足之少陰亥為右足之少陰

陰者厥陰也靈樞經曰子為左足之厥陰丑為右足之厥陰

陰弦而沈急不鼓炁至以病皆死鼓謂鼓動炁熱也陽明之

不鼓者是陰氣勝陽木來乘土也然陰氣勝陽木來乘土而

反熱病至者是陽氣之衰敗也猶燈之焰欲滅反明故皆死

也一陽者少陽也故曰少陽至手太陰上連人迎弦急懸不

絕此少陽之病也人迎謂結喉兩傍同身寸之一寸五分脉

是經氣不足故曰少陽之別專陰則死專獨也言其獨有陰

也懸者謂如懸物之動搖也三陰者太陰也言所以諸脉皆至手

三陰者六經之所主也三陰者何耶以是六經之主故也六

經謂三陰三陽之經脉也所以至手太陰者何交於太陰此

以肺朝百脉之氣皆交會於氣口也故下文曰交於太陰正

發明肺朝百脉之義也伏鼓不浮上空志心脉伏鼓擊而不

不足故上控引於心而為病也志心謂小心也刺禁論曰七

節之傍中行小心此之謂也新校正云按楊上善云肺脉

浮濡此謂平也今見伏鼓是腎脉也足少陰脉貫脊屬腎上

入肺中從肺出絡心肺氣下入腎志上入心神也王氏謂志

心為小心二陰至肺其氣歸膀胱外連脾胃二陰謂足少陰

義未通

入腹中以上至腹內後廉貫脊屬腎絡膀胱其直行者從腎

上貫肝膈入肺中故上至於肺其氣歸於膀胱外連於脾胃

一陰獨至經絕氣浮不鼓鈎而滑若一陰獨至肺經氣內絕

絕則鈎而滑新校正云此六脉者乍陰乍陽交屬相并繆

按楊上善云一陰厥陰也

通五藏合於陰陽或陰見陽脉陽見陰脉故云乍陰乍陽也

陰陽陰陽先至為主後至為客肝氣乍陰見陽乍陽見陰何以別

也謂至寸

雷公曰臣悉盡意受傳經脉頌得從容之道以合從

容不知陰陽不知雌雄頌今為誦也公言臣所頌誦今從容

猶不知陰陽尊卑之次不知雌雄殊目之義一陽為紀紀所

請言其首以明著至教陰陽雌雄相輸應也一陽為紀紀所

其平也三陰為母母所以育養諸二陰為雌雌者陰一陰

為獨使一陰之藏外合三焦三焦主調二陽一陰陽明主病

不勝一陰奠而動九竅皆沈一陰厥陰肝木氣也二陽陽明

胃土氣也木土相之故陽明主

病

病也木伐其土土不勝木故云不勝一陰脈與動者要為胃氣動謂木形土木相持則胃氣不轉故九竅沈滯而不通利也

也三陽一陰太陽脈勝一陰不能止內亂五藏外為驚駭陽足太陽之氣故曰太陽勝也木生火金感陽燔木木復受之陽氣泄瀉內為狂熱故內亂五藏也肝主驚駭故外形驚駭

也二陰二陽病在肺少陰脈沈勝肺傷脾外傷四支謂手少陰心之脈也二陽亦胃脈也心胃合病邪土下并故內傷脾外傷脾也所以然者胃為脾府心火勝金故兩脾主四支故脾傷則外傷於四支矣少陰脈謂手掌後同身寸之五分當小指神門之脈也高校正云詳此二陽乃手陽明大腸肺之府也少陰心火勝金之府故云病在肺王氏以二陽為胃義未甚通况又以見胃病腎之說此乃是心病肺也又

全元起本甲乙經太二陰二陽皆交至病在腎罵訾妄行巔疾為狂二陰為腎水之藏也二陽為胃土之府也土氣刑水故交至而病在腎也以水腎不勝故胃盛而顛為狂

二陰一陽病出於腎陰氣客遊於心腕下空竅堤閉塞不通四支別離一陽謂手少陽三焦心主火之府也水上干火故

上貫肝膈入肺中其支別者從肺中出絡心注胃中故如是也然空竅陰客上游胃不能制是上氣衰故腕下空竅皆不通也言堤者謂如堤堰不容泄漏胃脈循足心絡手故四支如別離而不用也新校正云按王氏云胃脈循足心故此

二陰一陽病出一陰一陽代絕此陰氣至心上下無常出入於腎胃當作腎一陰一陽代絕此陰氣至心上下無常出入

不知喉咽乾燥病在土脾一陰厥陰脈一陽少陽脈並木之絕故為病也木氣生火故病生而陰氣至心也夫肝膽之氣上至頭首下至腰足中主腹脅故病發上下無常處也若受

納不知其味竅寫不知其度而喉咽乾燥者喉嚨之後屬咽為膽之使故病則咽喉乾燥雖病在脾土之中蓋由肝膽之所為

爾二陽三陰至陰皆在陰不過陽陽氣不能止陰陰陽並絕浮為血瘦沈為膿附二陽陽明三陰手太陰至陰脾也故

陽陽氣不能制心今陰陽相薄故脈並絕斷而不相連續也脈浮為陽氣薄陰故為血瘦脈沈為陰氣薄陽故為膿聚而

也附爛陰陽皆壯下至陰陽至於陰陽之內為大病矣陰陽者男子為陽道女子為陰器上合昭昭下合冥冥昭謂陽明

者以其能盛受故而也

者以其能盛受故而也

者以其能盛受故而也

黃帝內經素問卷之二十四

至陰之內也 診決死生之期遂合歲首謂下短雷公曰請問

短期黃帝不應欲其復問雷公復問黃帝曰在經綸中上古

中也新校正云按全元起本曰雷公曰請問短期黃帝曰

冬三月之病病合於陽者至春正月脉有死徵皆歸出春病

於陽謂前陰合陽而為病者雖正月脉有死徵陽冬三月之

病在理已盡草與柳葉皆殺裏謂二陰腎之氣也然腎病而

柳葉生出而皆死也理春陰陽皆絕期在孟春立春之後而

絕者期死不出正月春三月之病曰陽殺陽病不謂傷寒

新校正云太素無春字溫熱之病謂非

時病熱脉洪盛數也然春三月中陽氣尚少未當全盛而反

病熱脉應夏氣者經云脉不再見夏脉當洪數無陽外應故

必死於夏至也以死於夏至陰陽皆絕期在草乾若不陽病

味皆懸絕者死在於夏三月之病至陰不過十日謂熱病也

霜降草乾之時也脾熱病則

五藏危十成數十陰陽交期在濂水評熱病論曰温病而汗

故不過十月也出輒復熱而脉躁疾不

為汗衰狂言不能食者病名曰陰陽交六月病暑陰陽復交

二氣相持故乃死立秋之候也新校正云按元起本云兼

水者七月也建申水生於申陰陽逆也揚秋三月之病三陽

上善云兼廉檢反水靜也七月水生時也秋三月之病三陽

俱起不治自已秋陽氣衰陰氣漸出陰陽交合者立不能坐

坐不能起以氣不由其三陽獨至期在石水有陽無陰故云

論曰三陽獨至者是三陽并至由此則但有陽而無陰也石

水者謂冬月水如石之時故云石水也大墓於戌冬陽氣

微故石水而死也新校正云詳石二陰獨至期在盛水亦

謂并至而無陽也新校正云按全元起本二陰作三陰

正月中氣也新校正云按全元起本二陰作三陰

方盛衰論篇第八十起本在第八卷

雷公請問氣之多少何者為逆何者為從黃帝答曰陽從左

陰從右陽氣之多少皆從左陰氣之多少皆從右從者為順

反者為逆陰陽應象大論曰左右者陰陽之道路也

老從上少從下老者穀衰故從上為順少者欲甚故從下為順是以春夏歸陽為生

歸秋冬為死歸秋冬謂反歸陰也歸陰則順殺伐之氣故也反之則歸秋冬為生謂秋冬秋冬則

是以氣多少逆皆為厥謂秋冬秋冬則歸陰為生也是以氣多少逆皆為厥陽氣之多少反從右

耶言少之不順者為厥厥謂氣逆故曰皆為厥也問曰有餘者厥

冬死老者秋冬生一經之氣厥逆上而陽氣不下者何以別

而反寒上故曰寒厥也秋冬謂歸陰則從右發其病也少

者以陽氣用事故秋死老者以陰氣用事故秋冬生新

校正云按揚上善云虛者厥也陽氣一氣上不下頭痛巔疾

則頭首之疾也求陽不得求陰不審五部隔無徵若居曠

野若伏空室謂之陽又脉似陰感謂之陰野若伏空室謂之陽又脉似陰感謂之陰

求陰不審也五部謂五藏之部隔謂隔遠無徵無徵猶無可

可信驗故曰求陽不得求陰不審五部隔無徵也夫知是者

乃從氣又逆所作非由陰陽寒熱之氣所為也若居曠野言

心神散越若伏空室謂志意沈潛散越以氣逆而痛甚未止

沈潛以痛定而復恐再來也縣縣乎謂動息微也身雖縣縣

手且存然其心所屬望將不得終其盡日也故曰縣縣乎

不滿日也新校正云按太素云若伏空室為陰陽之有此

五字疑此脫漏是以少氣之厥令人妄夢其極至迷氣之少者有厥逆

寐其厥之盛極則令人夢至迷亂三陽絕三陰微是為少氣三陽之脈懸絕

是為少氣之候也新校正云是以肺氣虛則使人夢見白

物見人斬血藉藉金白物是象金之色也斬者得其時則夢見

兵戰得時謂秋三月也金為腎氣虛則使人夢見舟船溺人

舟船溺人皆水之用腎氣虛則使人夢見舟船溺人

氣虛則夢見茵香生草茵香草生草木之類也肝合草木故

得其時則夢伏樹下不敢起月也心氣虛則夢救火

陽物心合火故夢之類也得其時則夢燔灼是夏三脾氣虛則

夢飲食不足脾納水穀故得其時則夢築垣蓋屋得其時謂

之月各王十八日築垣蓋屋皆土之用也此皆五藏氣虛陽氣有餘陰氣不足府

陽氣藏合之五診調之陰陽以在經脉靈樞經備有調陰陽

在經脉也經脉則診有十度度人脉度藏度肉度筋度俞度

靈樞之篇目也陰陽氣盡人病自具診備蓋陰陽虛感之脉

度各有其二故二五為十度也動無常散陰煩陽脉脫不具診無常行診必上下度民君卿

時動無常散者是陰散而陽煩調理也若脉診脫略而不具

儀者無以常行之診也察候之則當度量民及君卿三者調

者分不同其快故也受師不卒使術不明不察逆從是為

妄行持雌失雄棄陰附陽不知并合診故不明皆謂察傳之

後世反論自章章露也以不明而授與人至陰虛天氣絕至

陽感地氣不足至陰虛天氣絕而不降至陽感地氣微陰陽

並交至人之所行交謂交通也唯至人陰陽並交者陽氣先

至陰氣後至陰陽之氣並行而交通於一處者則當陽氣先

謂交通者並行一數也由此是以聖人持診之道先後陰陽

而持之奇恒之勢乃六十首診合微之事追陰陽之變章五

中之情其中之論取虛實之要定五度之事知此乃足以診

奇恒勢六十首今世不傳是以切陰不得陽診消亡得陽不得陰守學不

湛知左不知右知右不知左知上不知下知先不知後故治

不久知醜知善知病知不病知高知下知坐知起知行知止

用之有紀診道乃具萬世不殆聖人持診起所有餘知所不

足寶命全形論曰內外相得無以形先言度事上下脉事因

起已身之有餘則當知病人之不足也

格度事上下之宜而至於微妙矣格至也是以形弱氣虛死中外俱不足也形氣有

餘脉氣不足死藏衰故脉不足也脉氣有餘形氣不足生藏盛故脉氣有餘

是以診有大方坐起有常坐起有常則息力調適出入有行

以轉神明言所以貴坐起有常者何以必清必淨上觀下觀

司八正邪別五中部按脉動靜上觀謂氣色下觀謂形氣也

五藏之部分然後按寸循尺滑瀉寒温之意視其大小合之

病能遵從以得復知病名診可十全不失人情故診之或視

息視意故不失條理數息之長短候脉之至數故診之法或

皆合也候脩理斷道甚明察故能長久不知此道失經絕理亡言妄

期此謂失道謂失精微至解精微論篇第八十一新校正云按全元起本

黃帝在明堂雷公請曰臣授業傳之行教以經論從容形法

陰陽刺灸湯藥所滋行治有賢不肖未必能十全言所自授

然傳所教習未能必爾也賢謂若先言悲喜怒燥濕寒暑

陰陽婦女請問其所以然者卑賤富貴人之形體所從群下

通使臨事以適道術謹聞命矣皆以先問聖言請問有免愚

什漏之問不在經者欲聞其狀言不問彼見損多也漏脫

也狡也愚不智見也什猶頓也猶不新帝曰大矣人之所公請

問哭泣而淚不出者若出而少涕其故何也言何藏之所帝

曰在經有也靈樞經有悲復問不知水所從生涕所從出也

復問謂重問也欲知水涕所生之由也帝曰若問此者無益於始也工之所知

道之所生也言涕水者皆道氣夫心者五藏之專精也專任

五藏精氣任心之所使以目者其竅也神內守明外鑒華色

者其榮也明之外飾是以人有德也則氣和於目有亡憂知

於色德者道之用人之生也老子曰道生之德畜之氣者生

則神安神安則外鑒明矣氣不和則神不守神不守則外榮

減矣故曰人有德也氣和於目有亡也憂知於色也新校

正云按太是以悲哀則泣下水所由生水宗者積水也

新校正云按甲乙積水者至陰也至陰者腎之精也宗精之

水所以不出者是精持之也輔之裹之故水不行也夫水之

精為志火之精為神水火相感神志俱悲是以目之水生也

目為上之道故水火相感神志俱悲故諺言曰心悲名曰志悲志

與心精共湊於目也水火相感故曰心悲名曰志悲志是以

俱悲則神氣傳於心精上不傳於志而志獨悲故泣出也泣

涕者腦也腦者陰也五藏別論以腦為地氣所生皆藏於陰

消也新校正云按全元起起本及甲乙經太素陰作陽髓者骨之充也充滿也言髓填

故腦滲為涕鼻震通腦故腦滲志者骨之主也是以水流而

涕從之者其行類也類謂夫涕之與泣者譬如人之兄弟急

則俱死生則俱生同源故生死俱新校正云按其志以神

悲是以涕泣俱出而橫行也行恐當夫人涕泣俱出而相從

者所屬之類也所屬謂於腦也何者雷公曰大矣請問人哭

泣而淚不出者若出而少涕不從之何也怪其所屬同帝曰

夫泣不出者哭不悲也不泣者神不慈也神不慈則志不悲

陰陽相持泣安能獨來泣不出者謂淚也不泣者泣謂哭也

為陽故曰陰陽相持安能獨來也夫志悲者惋惋則沖陰則志去目志去則

持安能獨來也夫志悲者惋惋則沖陰則志去目志去則

神不守精精神去目涕泣出也腕謂內燥也沖猶升也神志相感泣由是生故內燥則陽

氣升於陰也陰腦也去目謂陰陽不守目也志去於目故神亦浮游夫志去目則光無內照神失守則精不外明故曰精神去目涕泣出也

且子獨不誦不念夫經言乎厥則目無所見夫人

厥則陽氣奔於上陰氣奔於下并謂各奔於本位也陽奔於上則火獨

光也陰并於下則足寒足寒則脹也夫一水不勝五火故目

皆盲皆視也一水目也五火謂五藏之厥是以衝風泣下

而不止夫風之中目也陽氣內守於精是火氣燔目故見風

則泣下也風迫陽伏不發故內燔也有以比之夫火疾風生乃能雨此之

類也故陽并則火獨光感於上不明於下是故目者陽之所生系於藏故陰陽和則精明也陽厥則光不上陰厥則

足冷而眼也言一水不可勝五火者是手足之陽為五火下一陰者肝之氣也衝風泣下而不止者言風之中於目也是陽氣內守於精故陽氣感而火氣燔於目風與熱交故泣下是故火疾而風生乃能雨以陽火之熱而風生於泣以此譬

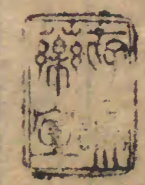
之類也新校正云按甲乙經無火字太素云天之疾風乃能雨無生字

釋音

陰陽類論濂音廉方盛衰論箇松倫切解精微論冕上衛切湊龐勾切

黃帝內經素問卷之二十四

Handwritten text in vertical columns within a rectangular frame on the right page of an open book. The text is in Chinese characters, arranged in approximately 10 columns. The characters are somewhat faded and difficult to read precisely, but appear to be organized in a structured format, possibly a list or a table. The text is written in dark ink on aged, yellowish paper.





Handwritten text in the bottom right corner of the right page, including the characters "年" (Year) and "冊" (Volume), and some other less legible characters.

庫 文 閣 內			
函	架	冊	號
三	六	九	五
			漢 書

內 閣 文 庫	
番 號	漢 11975
冊 數	5 (5)
函 號	300 146