

黄帝内经灵枢

王叔和撰

灵枢卷之二

脉度	营气	骨度	经水	经别	经脉
十七	十六	十五	十二	十二	十二
营卫生会					

内閣文庫	漢
内閣文庫	番號 11942
	冊數 6(2)
	函號 300 175



A 1 2 3 4 5 6 M 8 9 10 11 12 13 14 15 B 17 18 19

Kodak Gray Scale



© Kodak, 2007 TM: Kodak



黃帝內經靈樞註證發微卷之二

大明太醫院正文 會稽庠生玄臺子馬蔣仲化註證

儒醫孫亦玄子馬存頤校

○經脉第十

按此篇言十一經之脉故以經脉各篇實也後世能言不識十一經之脉故以經脉各篇實也惜然惜哉滑伯仁十四經發揮鍼灸聚英等書各本于此但不若此篇尤詳凡內經全書之經絡皆自此而推之耳

雷公問於黃帝曰禁脉之言凡刺之理經脉為始營其所行制其度量內次五藏外別六府願盡聞其道黃帝曰人生始生先成精精成而腦髓生骨為幹脉為營筋為剛肉為牆皮膚堅而毛髮長穀入于胃脉道以通血氣乃行雷公

曰願卒聞經脈之始生黃帝曰經脈者所以能決死生處  
百病調虛實不可不通按禁脈當作禁服本經第四十八  
禁服篇云凡刺之理經脈為始營  
其所行知其度量內刺五藏外刺六  
府則此篇數語乃出于禁服篇也

此帝因雷公之問必原脈道之所以行而示以經脈之

所當知也人之始生先成于精本經決氣篇云兩神相  
搏合而成形常先身生

是謂精成而腦髓生于腦其骨為幹循木之幹其脈為營  
精

之營史記云以其筋為剛其肉為墻至皮膚堅而後毛  
師兵為營衛

髮長及其已生必殺入于胃則脈道以通而血氣乃行

此經脈者可以決死生處百病而調虛實乃人之不可

不知也按素問三部九候篇云必先知經脈  
然後知病脈此經脈之所當知也

肺手太陰之脈起于中焦下絡大腸還循胃口上膈屬肺  
從肺系橫出腋腋下循臑內行少陰心主之前下肘中循  
臂內上骨下廉入寸口上魚循魚際出大指之端其支者  
從腕後直出次指內廉出其端是動則病肺脹滿膨膨而  
喘欬缺盆中痛甚則交兩手而搖此為臂厥是主肺所生  
病者欬上氣喘渴煩心胃滿臑臂內前廉痛厥掌中熱氣  
盛有餘則肩背痛風寒汗出中風小使數而欠氣虛則肩  
背痛寒少氣不足以息溺色變為此諸病盛則為之虛則  
補之熱則疾之寒則留之陷下則灸之不盛不虛以經取  
之盛者寸口大三倍於人迎虛者則寸口反小於人迎也

四經發揮義猶未悉其各經圖形起止歌訣宜詳閱之

此言肺經脉氣之行乃為第一經之經脉也言肺者即  
手太陰經之脉也凡言手者以其井榮俞經合等穴自  
手而始也凡言足者以其井榮俞經合等穴自足而始  
也後凡各經分起發也中焦者中脘也在臍上四寸胃口胃  
手足者以此起發也之上腕在臍上五寸絡猶地也如今人橫線為絡而地物也  
循巡也膈膈也凡人心下有膈膜前齊鳩尾後齊十一  
椎周圍着脊所以遮膈濁氣不使上薰心肺也肺系者  
喉嚨也喉以候氣下接於肺肩下脇上際曰腋膊下對  
腋處為臑肩肘之間也臑盡處為肘肘以下為臂廉隅

也手掌後高骨旁動脉為關關前動脉為寸口曰魚魚  
際者謂掌骨之前大指本節之後其肥肉隆起處統謂  
之魚魚際則其間之穴名也端秒也按本經營衛生會  
五味邪客刺節真邪等篇言人身有前三焦者宗氣出  
於上焦即所謂積於胸中又謂之積於膻中也出喉嚨  
以司呼吸其營氣者陰精之氣也由中焦之氣陽中有  
陰者隨上焦之氣以降於下焦而生此陰氣故謂之清  
者為營又謂之營氣出於中焦者是也然營氣陰性精  
專隨宗氣以運行于經隧之中故謂之營行脉中者是  
也其衛氣者陽精之氣也由下焦之氣陰中有陽者隨

靈樞一  
中焦之氣以升於上焦而生此陽氣故謂之濁者為衛  
又謂之衛氣出於下焦者是也然衛氣陽性慄悍不隨  
宗氣而行而自行于各經皮膚分肉之間故謂之衛行  
脈外者是也茲手太陰之脈起於中焦以至下文云云  
者本言宗氣與營氣同行而衛氣不與焉者也即營衛  
生會篇所謂與營俱行於陽二十五度行於陰亦二十  
五度一周也故五十度而復大會於手太陰矣然此特  
言肺經運行之始耳起于中焦者即營衛生會篇所謂  
中焦亦並胃中出上焦之後此所受氣者必糟粕蒸津  
液化其精微上注于肺脈者是也言由穀氣入胃其精

微之氣起于中焦下絡大腸以肺與大腸相為表裏也  
轉巡胃之上口屬之于肺即從肺系橫出腋下蓋由胃  
部第四行之中府雲門以出腋下循臑內歷天府俠  
白行于手少陰心經手厥陰心主包絡兩經之前下入  
肘中抵尺澤穴即營衛生會篇所謂上焦出於胃上口  
並咽以上貫膈而布胃中走腋循太陰之分而行者也  
既下肘中乃循臂內上骨之下廉歷孔最列缺入寸口  
之經渠太淵以上魚又循魚際出大指之端至少商穴  
而止也其支者如木之有枝以其自直行之脈而旁  
行之也臂骨盡處為腕脈之大隊為經文經者為絡蓋

本經經脈雖終於大指之端而絡脈之行從腕後之列  
 缺穴交于手之陽明經而由合谷三間二間以至於商  
 陽穴又隨商陽而上行也 及其動穴驗病肺發脹滿  
 致膨膨然俗云而喘急咳嗽缺盆中痛本經脈論云肺  
 欬其則交兩手而掣脊者此之謂臂氣厥逆也肺脈由  
腋循膈下是皆肺經所生之病耳然又有諸病或出本  
脈入手經或由合經為欬為上氣為喘為渴為煩心為胃滿肺  
貫膈而為膈臂內前廉痛為厥掌中熱脈行手少陰邪  
布膈中氣有餘則為肩背痛於風寒絡脈交于為汗出中風為  
 小便頻數而發之為欠母病正氣不足則為肩背疼痛

寒冷絡行手為少氣不足以息本經為溺色變形及其  
 諸病有如此者然盛則當瀉之虛則當補之熱則瀉者  
 疾去其鍼寒則補者又皆其鍼脈陷下者則用艾以灸  
 之若不盛不虛則止以本經取之而不必求之手陽明  
 也所謂盛者何以知之寸口較人迎之脈三倍而躁則  
 肺經為實如終始篇所謂瀉手太陰肺而補手陽明太  
 腸者是也虛者何以知之寸口較人迎之脈三倍而小  
 則肺經為虛如終始篇所謂補手太陰肺而瀉手陽明  
 大腸者是也按難經二十二難以是動為氣所生為血  
即動生二字分為氣血且以氣先血後為  
難不知肺經則言肺所生病大腸則言津液所生病胃  
則言血所生病脾則言脾所生病心則言心所生病小

腸則言液，所生病，膀胱則言筋，所生病，腎則言骨，所生病，心主則言脉，所生病，三焦則言氣，所生病，膽則言骨，所生病，肝則言肝，所生病，何嘗以所生之病皆定為血也。今詳本篇前後辭義，分明不以所動屬氣，所生屬血，乃難經之臆說耳。又按至真要大論云：所謂動者，知其病也。蓋言凡知太衝、衝陽、尺澤等穴氣絕為死，不治正以其動則可以驗病不動則氣絕耳。此篇是動之義正言各經之穴動則知其病耳。按自此肺經以至肝經及兩躡督任共計一十六丈二尺之脉，宗氣主呼吸而行脉路一呼脉行三寸，一吸脉行三寸，呼吸定息脉行六寸，漏水下，一刻計一百三十五息，脉行八丈一尺二寸，計二百七十息，脉行一十六丈二尺為一周，身漏水下，百刻計一萬三千五百息，脉行八百一十丈晝夜共行五十度，周于身，並非言手太陰行于寅時，手陽明行于卯時，足陽明行于辰時，足太陰行于巳時，手少陰行于午時，手太陽行于未時，足太陽行于申時，足少陰行于酉時，手厥陰行于戌時，手少陰行于亥時，足少陽行于子時，足厥陰行于丑時，至後世于午流注鍼灸等書始有為此說者，張世賢熊宗立遂乃分時詳釋，如果十一經分配十一時則一時止行得一經，何以能分刻之。

一千八十息，脉行六十四丈八尺而四度周于身也。又何以能十一時之一萬三千五百息，脉行八百一十丈而五十度周于身也。况每經體有長短，穴有多寡，假如手少陰心止有九穴，左右計十八穴，不過自手小指至肘上臑內而已，今日行于午時，其一時當得一千一百二十五息，脉行六十七丈五尺較之足太陽膀胱經有六十三穴，左右共計一百二十六穴，直自目之內眥上行于頭，轉至項後，行背四行，下行委中，以至足之小指外側，其穴道身體盡一身之長，今日行于申時，則一時之中亦止得息數一千一百二十五息，脉數止得六十七丈五尺，乎其餘各經長短不同，又皆息數脉數俱以一時之中而盡，合乎所謂一時止行一經者實理勢之所必無也。彼或以二十三難始從中焦始，字遂指寅為肺，便以卯為大腸而直輸至丑為肝，經取殊不知統漏者必始寅初一刻而經脉運行之始，始于肺經謂之始于寅時，一刻則可若泥定肺經止行于寅時，則非也。故自一刻一周身之後，又從中焦而起，一日一夜有五十二次，起于中焦，合晝夜而皆然，不但寅時而已，何可以始于一刻而遂指肺之必行于寅時也。至有以餘時配各經者，又繆之繆矣。李東垣此事難知，集鍼灸聚英及

歷朝太醫院刊勸諸經穴各于石碑者亦以各經分配  
 各時蓋相仍于後世醫籍而未究經典耳編考靈素豈  
 軒岐之  
 本前哉

靈樞經卷之九  
 六十一  
 難經曰肺重三斤三兩六葉兩耳  
 凡八葉主藏魄四垂如蓋附脊  
 于脊之第三椎中有二十四空行  
 列分布諸藏之氣為諸藏之華蓋  
 人有二喉前喉為喉龍通于五  
 藏主氣出入靈樞憂患無言篇云  
 喉嚨者氣之所以上下者也後喉  
 為咽喉主納水穀通于六府憂患  
 無言篇云咽喉者水穀之道也  
 難經曰喉龍重十二兩廣二寸長  
 一尺二寸九節咽門重十二兩廣  
 二寸半至胃長一尺六寸腸胃篇  
 伯高曰咽門重十兩廣長同○素  
 問靈蘭秘典論云肺者相傳之官  
 治節出焉靈樞本藏篇云肺小則少  
 飲不病喘喝肺大則多飲善病胃痺  
 喉痺逆氣肺高則上氣肩息欬肺  
 善脇下痛肺堅則不利難傷肺偏  
 傾則胃偏痛也又  
 易傷肺端疰則和利難傷肺偏傾  
 則胃偏痛也又  
 云白色小埋者肺小粗理者肺大  
 者肺高合腋張脇者肺下好肩背  
 厚者肺端正脇偏踈者肺偏傾也

手太陰肺經圖

難經曰肺重三斤三兩六葉兩耳  
 凡八葉主藏魄四垂如蓋附脊  
 于脊之第三椎中有二十四空行  
 列分布諸藏之氣為諸藏之華蓋  
 人有二喉前喉為喉龍通于五  
 藏主氣出入靈樞憂患無言篇云  
 喉嚨者氣之所以上下者也後喉  
 為咽喉主納水穀通于六府憂患  
 無言篇云咽喉者水穀之道也  
 難經曰喉龍重十二兩廣二寸長  
 一尺二寸九節咽門重十二兩廣  
 二寸半至胃長一尺六寸腸胃篇  
 伯高曰咽門重十兩廣長同○素  
 問靈蘭秘典論云肺者相傳之官  
 治節出焉靈樞本藏篇云肺小則少  
 飲不病喘喝肺大則多飲善病胃痺  
 喉痺逆氣肺高則上氣肩息欬肺  
 善脇下痛肺堅則不利難傷肺偏  
 傾則胃偏痛也又  
 易傷肺端疰則和利難傷肺偏傾  
 則胃偏痛也又  
 云白色小埋者肺小粗理者肺大  
 者肺高合腋張脇者肺下好肩背  
 厚者肺端正脇偏踈者肺偏傾也



耳兩葉六





附肺經諸穴歌

愚謂欲明經脈須熟其穴各但徐氏歌俱自井榮而始殊非本篇各經起止正義滑氏歌合于起止以無意味讀者難之今各陰經照氏學者頗便惟先熟穴名而經脈自了然矣俗醫云吾大方脈非鍼灸科何須識各穴名此所以為庸下而不能入軒岐正脈也

手太陰十一穴中府雲門天府列俠白下尺澤孔最

見列缺經渠太淵下魚際抵指少商如韭葉

又分寸歌

太陰肺兮出中府雲門之下一寸許雲門璇璣旁六寸巨骨之下二骨數天府腋下三寸求俠白肘上五寸主尺澤肘中約紋論孔最腕上七寸取列缺腕側

一寸半經渠寸口陷中是太淵掌後橫紋頭魚際節

後散脉舉大指本少商大指端內側此穴若鍼疾減

愈雲門巨骨下依氣戶旁二寸陷中去中行任脉六寸

任脉四寸去膺窓四寸八分俞府巨骨下璇璣旁

二寸陷中璇璣天突下一寸天突結喉下四寸

宛宛中右揆穴之法由天突起至璇璣

璇璣由璇璣至雲門其法甚簡後倣此

而不用

而不用

而不用

而不用

大腸手陽明之脉起於大指次指之端循指上廉出合谷

兩骨之間上入兩筋之間循臂上廉入肘外廉上臑外前

廉上脊出鬲骨之前廉上出于柱骨之會上下入缺盆絡

肺下膈屬大腸其支者從缺盆上頸貫頰入下齒中還出

掖口交入中左之右右之左上掖鼻孔是動則病齒痛頸

腫是主津液所生病者目黃口乾乾衄咽喉痺肩前臑痛大

指次指痛不用氣有餘則當脉所過者熱腫虛則寒慄不

復為此諸病盛則瀉之虛則補之熱則疾之寒則留之陷

下則灸之不盛不虛以經取之盛者人迎大三倍于寸口

虛者人迎反小于寸口也

鸛牛占反頰音莢  
孰音求切音肉

此言大腸經脈氣之行乃為第二經也六指次指者手  
大指之次指即第二指名食指也肺經本出于大指而  
大腸經則出于次指茲言大指次指者乃大指之次指  
非言既出于大指而又出于次指也循指之指正次指  
也合谷者本經穴也俗名虎口肩端兩骨間為髃骨肩髃上  
際處為天柱骨缺盆足陽明胃經穴也頭莖為頸耳以  
下曲處為頰言大腸者乃手陽明經之脈受手太陰  
之交遂起于次指之端循此次指之商陽二間三間之  
上廉出合谷穴在兩骨之間又上陽谿穴即兩筋之間  
又循臂之上廉徧歷溫溜下廉上廉三里八肘外廉之

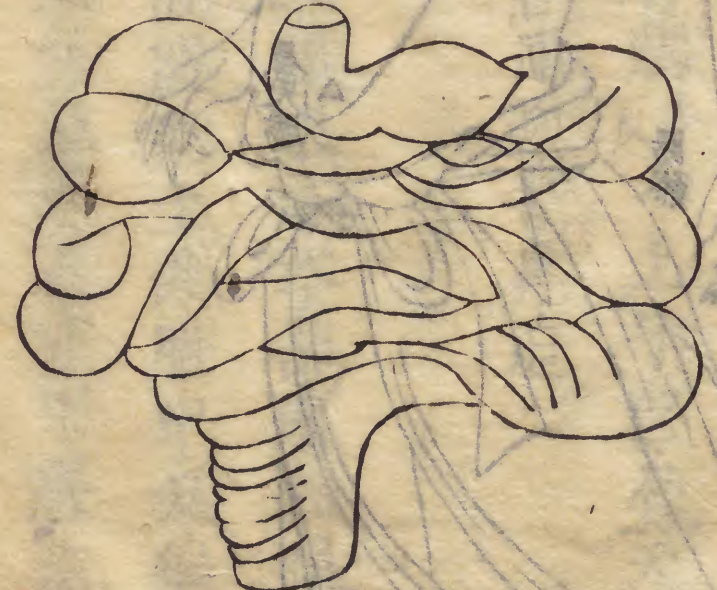
曲池穴上循臑外之前廉歷肘髃五里臂臑以上有之  
肩髃穴又出髃骨之前廉循巨骨穴上出天柱骨之會  
上會于大椎自大椎而下入缺盆循足陽明經脈外絡  
繞肺藏復下膈當天樞之外會屬於大腸其支別者  
雖由徧歷而入又自缺盆上行于頸循天鼎扶突上貫  
于頰入下齒縫中復出夾口兩吻相交于人中之內左  
脈往右右脈往左上挾鼻孔循禾髃迎香而終以交于  
足陽明胃經也及其動穴驗病則為齒痛脈入齒縫為頸  
腫脈上貫頸是主津液所生之病耳又有諸病之生或出本  
經或由合經為目黃大腸內熱為口乾脈挾為聾為衄脈挾

為喉痺脈出為肩之前臑痛臑上為大指之次指不能  
 舉用井榮五俞皆由次指而上其邪氣有餘而實則凡脈所經過者  
 皆熱而腫其正氣不足而虛則為寒慄不能遷復然盛  
 則當寫之虛則當補之熱則寫者疾去其鍼寒則補者  
 久留其鍼脈陷下者則用艾以灸之若不盛不虛則止  
 以本經取之而不必求之手太陰肺經也所謂盛者何  
 以知之人迎較寸口之脈三倍而躁則大腸經為實如  
 終始篇所謂寫手陽明大腸而補手太陰肺者是也虛  
 者何以知之人迎較寸口之脈三倍而小則大腸經為  
 虛如終始篇所謂寫手太陰肺而補手陽明大腸者是

也

手陽明大腸經圖

平人絕穀篇伯高曰  
 迴腸大四寸徑一寸  
 寸之少半長二丈一  
 尺受穀一斗水七升  
 半難經云大腸重二  
 斤十二兩腸胃篇同  
 按直腸曰直則大腸  
 周迴壘積當名曰迴  
 大腸上口即  
 小腸下口  
 素問靈蘭秘典論云  
 大腸者傳道之官變  
 化出焉靈樞本藏篇  
 云肺應皮厚者六  
 腸厚皮薄者大腸薄  
 皮緩腹裏大者大腸  
 大而長皮急者大腸  
 急而短皮滑者大腸  
 直皮肉不相離者大  
 腸結



大腸下接  
 直腸直腸  
 下為肛門  
 穀道即後  
 陰



附大腸經諸穴歌

手陽明廿穴名循商陽二間三間而行歷合谷陽谿  
 之俞過徧歷溫溜之濱下廉上廉三里而近曲池肘  
 膠五里之程臂臑肩髃牛口反上于巨骨天鼎紆意俱反  
 紆曲也乎扶突禾竅唇連迎香鼻迫

又分寸歌

商陽鹽指內側邊二間來尋本節前三間節後隙中  
 取合谷虎口歧骨間陽谿上側腕中是徧歷腕後三  
 寸安溫溜腕後去五寸池前五寸下廉看池前三寸  
 上廉中池前二寸三里逢曲池曲骨紋頭盡肘膠大

骨外廉近大筋中央尋五里肘上三寸行向裏臂臑  
肘上七寸量肩膠肩端舉臂取巨骨肩尖端上行天  
鼎喉旁四寸真扶突天突旁三寸禾膠水溝旁五分  
迎香禾膠上一寸大腸經穴自分明左右共  
又合之類

之命強弱其氣不足則不氣平無氣則出中氣  
手關即平穴平關關三關三關而平關合谷關後  
經大經動靜六類

胃足陽明之脈起于鼻之交頰中旁約太陽之穴下循鼻  
外上入齒中還出挾口環唇下交承漿却循頰後下廉出  
大迎循頰車上耳前過客主人循髮際至額顛其支者從  
大迎前下入迎循喉嚨入缺盆下膈屬胃絡脾其直者從  
缺盆下乳內廉下挾臍入氣街中其支者起于胃口下循  
腹裏下至氣街中而合以下解關抵伏兔下膝臑中下循  
脛外廉下足跗入中指外間其支者下廉三寸而別下入  
中指外間其支者別跗上入大指間出其端是動則病洒  
洒振寒善呻數欠顏黑病至則惡人與火聞木聲則惕然  
而驚心欲動獨閉戶塞牖而處甚則欲上高而歌棄衣而

走黃響腹脹是為肝厥是主血所生病者狂瘡溫淫汗出  
 軌衄口喎唇胗頸腫喉痺大腹水腫膝臏腫痛循膺現氣  
 街股伏兔胛外廉足跗上皆痛中指不用氣盛則身已前  
 皆熱其有餘于胃則消穀善饑溺色黃氣不足則身已前  
 皆寒慄胃中寒則脹滿為此諸病盛則瀉之虛則補之熱  
 則疾之寒則留之陷下則灸之不盛不虛以經取之盛者  
 人迎大三倍于寸口虛者人迎反小于寸口也音頤音過音顛音盧音髀音  
比去声臏音賓附音撫敷音胡賁音奔胛音胛胗音呱胗音診

此言胃經脈氣之行乃為第三經也頰鼻並也山根為  
 頰卻却同頤下為頤頤中為頤頤前為髮際髮際前為

額顛股內為髀髀前膝上起肉契為伏兔伏兔後為髀  
 關挾膝筋中為臏脛骨為胛足面為跗足陽明受手  
 陽明之交起于鼻之兩旁迎香穴上行而左右相交于  
 頰中過睛明之分下循鼻外歷承泣四白巨髃上入齒  
 中還出挾口兩吻地倉環繞唇下左右相交于承漿却  
 循頤後下廉出大迎循頰車上耳前歷下關過客主人  
 循髮際行懸釐頤厭之分經頭維會于額顛之神庭  
 其支別者從大迎前下入迎循喉嚨歷水突氣舍入缺  
 盆行足少陰俞府之外下膈當上腕中腕之分屬胃絡  
 脾其直行者從缺盆而下乳內廉循氣戶庫房臑

弱膻恣乳中乳根不容承滿梁門關門太乙滑肉門下  
挾臍歷天樞外陵大巨水道歸來諸穴而入氣衝中  
衛其支者自屬胃起胃下口循腹裏過足少陰有  
俞之外本經之裏下至氣衝中與前之入氣衝者合既  
相合于氣衝中乃下髀關抵伏兔歷陰市梁丘下入膝  
臏中經犢鼻下循足面曰跗之衝陽陷谷入中指外間  
之內庭至厲兌穴而終也 其絡脉之支別者自膝下  
三寸循三里穴之外別下歷上廉條口下廉豐隆解谿  
衝陽陷谷以至內庭厲兌而合也 又其支者別跗上  
衝陽穴別行入大指間出足厥陰行間穴之小指大指

經絡

十四

十一

下出其端以交于足太陰也 及其動穴驗病陽明虛  
則洒洒振寒善呻且數數而欠 瘡論云陽明虛則寒慄鼓頰 其顏則  
黑如病至時則惡人與火聞木音則惕然而驚心欲動  
素問陽明脉解篇云陽明主肉其脉血氣盛邪客之則熱熱甚則惡火又云陽明厥則喘而惋惋則惡人又曰胃者土也故聞木音而驚者土惡木也又脉解篇云所謂甚則惡人與火聞木音則惕然而驚者陽氣與陰氣相薄水火相惡故惕然而驚也獨閉戶而馳 脉解篇云所謂欲獨閉戶故惕然而驚也 獨閉戶而馳 脉解篇云所謂欲獨閉戶而馳者陰陽相薄也陽盡而陰盛故欲獨閉戶而馳也 甚則欲上高而歌棄衣而走 陽明脉解篇云

以陽明火盛而與水相激故有聲及脹也其氣厥逆則  
從肝而厥 脉自足次指從 是乃陽明血分所生之病耳

經絡

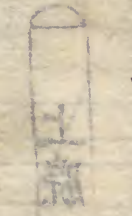
十五

十一



然又有諸病或出本經或由合經為狂為瘡其氣溫熱  
而淫洩為汗出為軌為衄鼻外為口喎為唇脣挾口為  
頸腫循頤出為喉痺循喉嚨為大腹水腫循腹為膝膕  
腫痛膝膕本又循膺膺處乳乳中氣街即氣街股股市等處  
伏兔本經筋外廉三里而足跗上皆痛陷谷衝陽為足  
中指不能舉用脈行于次指如邪氣盛則身已前皆熱  
其熱有餘于胃則消穀善饑為溺色黃胃熱下如正氣  
不足則身已前皆寒慄如胃中寒則脹滿且邪氣盛則  
當瀉之正氣虛則當補之熱則速去其鍼而瀉之寒則  
久留其鍼而溫之脈下陷者則用艾以灸之若不盛不

虛則以本經取之而不必求之于足太陰脾經也所謂  
盛者何以驗之入迎較寸口之脈大者三倍則胃經為  
實如終始篇所謂瀉足陽明胃而補足太陰脾者是也  
虛者何以驗之入迎較寸口之脈小者三倍則胃經為  
虛如終始篇所謂補足陽明胃而瀉足太陰脾者是也



脈經卷之六

靈樞

足陽明胃經圖

平人絕穀篇伯高曰胃大  
尺五寸徑五寸長二尺六寸  
橫在受水穀三斗五升其中  
之穀常留二斗水一斗五升  
而滿難經云胃重二斤一兩  
腸胃篇同素問靈蘭秘典論  
云脾胃者倉廩之官五味出  
焉本藏篇云脾應肉肉腠堅  
大者胃厚肉腠應者胃薄肉  
腠小而應者胃不堅肉腠不  
稱身者胃下胃下者下腕約  
不利肉腠不堅者胃緩肉腠  
無小畏聚者胃結胃結者上  
腕約不利也

上通  
咽喉

上腕

胃

胃下口  
小腸  
上口



胃經六經

胃經

十七

胃經諸穴歌

足陽明四十五自承泣四白而數巨膠有地倉之積  
大迎來頰車之數下關頭維以人迎水突氣舍與缺  
盆氣戶兮庫房屋翳膺窓兮乳中乳根不容承滿梁  
門關門太乙滑肉滑肉門禾樞外陵大巨從水道歸來  
氣衝入髀關之境伏兔至陰市梁丘犢鼻自三里而  
行上巨虛即上廉兮條口下巨虛即下廉兮豐隆解谿衝  
陽入陷谷下內庭厲兌而終  
胃之經兮足陽明承泣目下七分尋四白目下方一  
寸巨膠鼻孔旁八分地倉夾吻四分近大迎頰下寸

三中頰車耳下八分穴下關耳前動脈行頭維神庭

旁四五神庭督脈穴在中行髮際上五分頭維去神庭四寸五分人迎喉旁寸五

真水突筋前迎下在氣舍突下穴相乘氣舍在缺盆水突下

舍下橫骨內各去中行寸半明氣戶璇璣旁四寸至

乳六寸又四分庫房屋翳膺窓近乳中正在乳頭心

次有乳根出乳下各一寸六不相侵自氣戶至乳根六穴上下相去

陳不容巨闕旁三寸巨闕任脈穴膈上六寸五分却近幽門寸五

新幽門腎經穴巨闕旁一寸五分其下承滿與梁門關

門大一滑肉門上下寸無多少共去中行三寸中

天樞、臍旁二寸、間樞下一寸、外陵、安樞下二寸、太巨、  
穴樞下四寸、水道、全樞下六寸、歸來、好共去中行二  
寸、邊氣衝、鼠鼯上一寸、鼠鼯橫骨盡處又去中行四寸、車髀、  
關、膝上有尺二伏兔、膝上六寸是陰市、膝上方三寸  
梁丘、膝上二寸、記膝臏陷中、犢鼻存、膝下三寸三里  
至膝下六寸、上廉穴、膝下七寸、條口、味、膝下八寸下  
廉、看膝下九寸、豐隆、係却是踝上八寸、量比那下廉  
外邊、綴、解谿、去庭六寸半、庭內庭也衝陽、庭後五寸、換陷  
谷、庭後二寸、間內庭、次指外間、是太指次指厲兌、  
太指、次指、端去爪、如韭、胃井、判、愚按是陽明胃經穴  
自缺盆氣穴庫房至

翳膺、窻乳中、乳根、去中行各四寸、上下相去各一寸、  
六分、自不容、承滿、梁門、關門、太乙、滑肉、門去中行各  
三寸、上下相去各一寸、自天樞、外陵、太巨、水道、歸來、  
去中行各二寸、上下相去不等、其氣衝一穴、則又去  
中行二寸、鼠鼯上一寸、其屈曲有如此者、徐氏、鍼灸  
書皆以二行言之、誤矣、左右各四十五穴、共九十二穴

Faint bleed-through text from the reverse side of the page, mostly illegible due to fading.

脾足太陰之脉起于大指之端循指內側白肉際過核骨  
 後上內踝前廉上端內循脛骨後交出厥陰之前上膝股  
 內前廉入腹屬脾絡胃上膈挾咽連舌本散舌下其支者  
 復從胃別上膈注心中是動則病舌本強食則嘔胃脘痛  
 腹脹善噫得後與氣則快然如衰身體皆重是主脾所生  
 病者舌本痛體不能動搖食不下煩心心下急痛溲瘦泄  
 水閉黃疸不能卧強立股膝內腫厥足大指不用為此諸  
 病盛則瀉之虛則補之熱則疾之寒則留之陷下則灸之  
 不盛不虛以經取之盛者寸口大三倍于人迎虛者寸口  
 反小于人迎也踝開

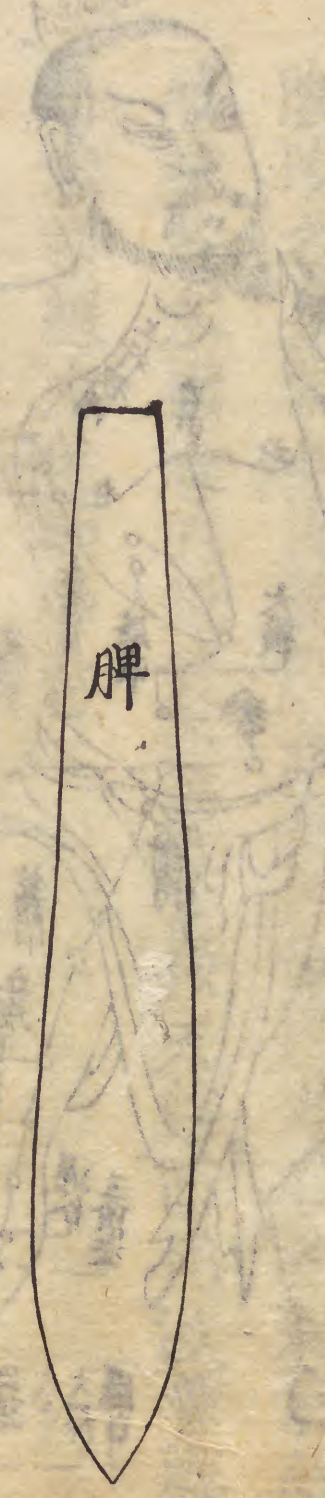
又此言脾經脈氣之行乃為第四經也核骨一作覈骨俗  
不骨我足跟後兩旁起骨為踝骨脾腹為膈脾內為股膝  
上為腹咽以燕物吞喉之前至胃長一尺六寸為胃之  
系舌本舌根也足太陰起大指端之際白穴受足陽  
明之交也循大指內側白肉際大都穴過核骨後歷太  
白公孙商丘上內踝前廉之三陰交又上膈內循筋骨  
後之漏谷上行二寸交出足厥陰之前至地機陰陵泉  
上循膝股前廉之血海箕門逆入腹經衝門府舍會  
中極關元復循腹結大橫會下腕歷腹哀過日月期門  
之分循本經之裏下至中腕下腕之際以屬脾絡胃又

由腹哀上膈循食竇天絡胃鄉周榮曲折向下至大包  
又自大包外曲折向上會中府上行入迎之裏挾喉連  
舌本散舌下而終其支別者由腹哀別行再從胃部  
中腕穴之外上膈注于膻中之裏心之分以交于手少  
陰心經也及其動穴驗病則為舌本強脾挾咽連舌  
為食則嘔脾主為胃脘痛絡為腹脹脾入為善噫本經  
篇寒氣客于胃厥逆從下得後去與氣泄則病快然如  
上散復出于胃故為噫  
衰脾氣輸泄脾主身體皆重脾主是皆本經所生之病也又有諸  
病之生或由本經或由合經其舌本痛而此則甚體不  
能動搖即上文重食不下不但嘔煩心心下急痛  
脾注

澹脾氣痕壯難經五十七水閉六元正紀大論有其則  
 而大小便黃疸論疾診尺篇皆有黃疸不能卧強立股  
 膝肉腫血海箕門厥足大指不能舉用隱白大都然邪  
 氣之盛者則瀉之正氣之虛者則補之熱則疾去其鍼  
 寒則久留其鍼脉陷下者則用艾以灸之若不盛不虛  
 則以本經取之而不必求之足陽明胃經也所謂盛者  
 何以驗之寸口較人迎之脉大者三倍則脾經為實如  
 終始篇所謂瀉足太陰脾而瀉足陽明胃者是也  
 何以驗之寸口較人迎之脉小者三倍則脾經為虛如  
 終始篇所謂補足太陰脾而瀉足陽明胃者是也

足太陰脾經圖

難經云脾重二斤三兩扁廣  
 三寸長五寸有散膏半斤主  
 裹血溫五藏主藏意素門靈  
 蘭泌典論云脾胃者倉廩之  
 官五味出焉



本藏篇云脾小則藏安難傷于邪也脾大則苦  
 痿而痛不能疾行脾高則引李脇而痛脾  
 下則下加于大腸下加于大腸則藏苦受邪脾  
 堅則藏安難傷脾脆則善病消痺易傷脾端正  
 則和利難傷脾偏傾則善病消痺易傷脾端正  
 絕小理者脾小粗理者脾大獨唇者脾高唇下  
 纒者脾下唇堅者脾堅唇大而堅者脾脆唇  
 上下好者脾端正唇偏舉者脾偏傾也

脾經諸穴歌

足太陰脾中洲二十一穴隱白遊，  
 赴大都兮瞻太白，  
 訪公孫兮至商丘，  
 越三陰之交而漏谷地機可即步，  
 陰陵之泉而血海箕門是求，  
 入衝門兮府舍軒豁解，  
 腹結兮木橫優游腹哀食竇兮接，  
 天谿而同派曾鄉，  
 周榮兮綴大包而如鈎，  
 又分寸歌  
 大指端內側隱白節後陷中求，  
 大都太白內側核骨，  
 下節後一寸公孫呼商丘內踝微前陷，  
 踝上三寸三陰交，  
 踝上六寸漏谷是，  
 踝上五寸地機朝膝下內側





陰陵泉與陽陵泉穴相對血海膝臑上內廉箕門穴在魚腹  
 取動脈應手越筋間衝門期下尺五分期門肝經穴  
五分巨闕在臑穴府舍期下九寸看腹結期下六寸  
臑上六寸五分八大橫期下五寸半腹哀期下方二寸期門肝經穴  
 道現巨闕之旁四寸五却連脾穴休胡亂自此以上  
 食竇穴天谿胃鄉周榮貫相去寸六無多寡又上寸  
 六中府換肺經穴大包腋下有六寸淵液腋下三寸絆  
淵液膽經穴腋下三寸與下脾經大包穴相連愚按  
中府肺經穴也周榮胃鄉天谿食竇脾經穴也期門  
肝經穴也肝經之下有脾經之腹哀大橫腹結府舍  
衝門諸穴則中行開四寸五分二經之穴上下相連  
左右共四  
卜二穴

心手少陰之脈起于心中出屬心系下膈絡小腸其支者  
 從心系上挾咽繫目系其直者復從心系却上肺下出腋  
 下循臑內後廉行手太陰心主之後下肘內循臂內後廉  
 抵掌後銳骨之端入掌內後廉循小指之內出其端是動  
 則病嗌乾心痛渴而欲飲是為臂厥是主心所生病者目  
 黃脇痛臑臂內後廉痛厥掌中熱痛為此諸病盛則瀉之  
 虛則補之熱則疾之寒則留之陷下則灸之不盛不虛以  
 經取之盛者寸口大再倍于人迎虛者反小于人迎也音

此言心經脈氣之行乃為第五經也心系有二一則上

與肺相通而入肺兩木葉間一則由肺葉而下曲折向  
後並脊脊細絡相連貫脊髓與腎相通正當七節之間  
蓋五藏系皆通于心而心通五藏系也手少陰經起于  
心循在脈之外屬心系下膈當臍上二寸之分絡小腸  
其支者從心系出在脈之外上行而挾咽系目也  
其直者復從心系直上至肺藏之分出循腋下抵極泉  
也穴在臂內脈下自極泉下循臍內後廉行手少陰心  
主兩經之後歷青靈穴下肘內廉抵少海去腕下踝為  
兌骨自少海而下循臂內後廉歷靈道通里至掌後兌  
骨之端經陰却神門入掌內廉至少府循小指端之少衝

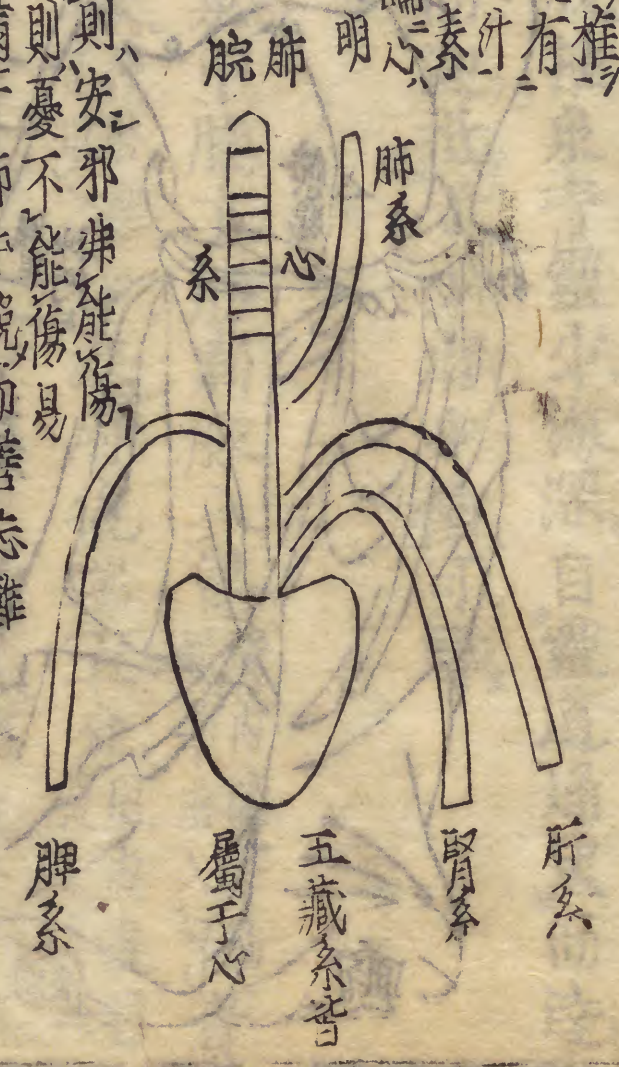
而終以交于手太陽也滑伯仁曰心為君主之官示薄  
于他藏故其交經授受不假支  
別云及其動穴驗病則為嗌乾脈上心痛本經渴而欲  
飲心火是乃臂氣逆而上行脈循臂而此心所生之病  
也又有諸病之生或出本經或由合經為目黃脈繫為  
脇痛脈出臍臂內後廉痛脈循臂厥掌中熱痛心包絡  
為君主然邪氣之盛者則當瀉之正氣之虛者則當補  
病同之熱則瀉者疾去其鍼寒則溫者久留其鍼脈陷下者  
則用艾以灸之若不盛不虛則止取之本經而不必求  
之手太陽小腸經也所謂盛者何以驗之寸口較人迎  
之脈大者一倍而躁則心經為實如終始篇所謂瀉手

少陰心而補手太陽小腸者是也虛者何以驗之寸口較入迎之脈小者二倍而不躁倍而躁則心經為虛如終始篇所謂補手少陰心而寫手太陽小腸者是也

此段文字為《靈樞經》中關於脈診的論述，討論了心經虛弱與小腸經的關係，以及寸口脈與人迎脈的比較。文中提到「較入迎之脈小者二倍而不躁倍而躁則心經為虛」，並引用了《終始篇》的內容。

手少陰心經圖

心重一十二兩附著于脊之第五椎居肺下膈上中有七孔三毛盛精汁三合主藏神素問靈蘭秘典論心者君主之官神明出焉



本藏篇云心小則安邪弗能傷易傷以憂心大則憂不能傷易傷于邪心高則痛于肺中悅而善忘難開以言心下則藏外易傷于寒易怒以言心堅則藏安守固心脆則善病消瘴熱中心端立則和利難傷心偏傾則操持不一無守司也赤色小理者心小粗理者心大無鬮肝者心高鬮肝小短舉者心下鬮肝長者心下堅鬮肝弱小短以薄者心脆鬮肝直下不舉者心端正鬮肝倚一方者心偏傾也

心經諸穴歌

手少陰九穴成，極泉青靈少海深。自靈道通里而達，過陰郄神門而迎，抵于少府少衝可尋。

又分寸歌

少陰心起極泉中，腋下筋間脈入曾。臂內腋下筋間動脈入曾青

靈肘上三寸取，伸肘舉臂取之少海肘後端五分。肘內廉節後大骨外

去肘端五分，屈肘向頭得之靈道掌後一寸半，通里腕後一寸同。

陰郄腕後方半寸，神門掌後兌骨隆。少府節後勞宮

直小指內側取，少衝共十九穴左右。



手少陰心經圖

靈道

少海

直心許以斷取來微其行寸六  
 納於頸外寸半寸許內掌骨  
 直心許以斷取來微其行寸六  
 納於頸外寸半寸許內掌骨  
 直心許以斷取來微其行寸六  
 納於頸外寸半寸許內掌骨  
 直心許以斷取來微其行寸六  
 納於頸外寸半寸許內掌骨  
 直心許以斷取來微其行寸六  
 納於頸外寸半寸許內掌骨

小腸手太陽之脉起于小指之端循手外側上腕出踝中  
 直上循臂骨下廉出肘內側兩筋之間上循臑外後廉出  
 肩解繞肩胛交肩上入缺盆絡心循咽下膈抵胃屬小腸  
 其支者從缺盆循頰上頰至目銳眦却入耳中其支者別  
 頰上頰抵鼻至目內眦斜絡于頤是動則病嗑痛頤腫不  
 可以顧肩似按臑似折是主液所生病者耳聾目黃頰腫  
 頸頤肩臑肘臂外後廉痛為此諸病盛則寫之虛則補之  
 熱則疾之寒則留之陷下則灸之不盛不虛以經取之盛  
 者入迎大弄倍于寸口虛者反小于寸口也  
音權折  
音舌

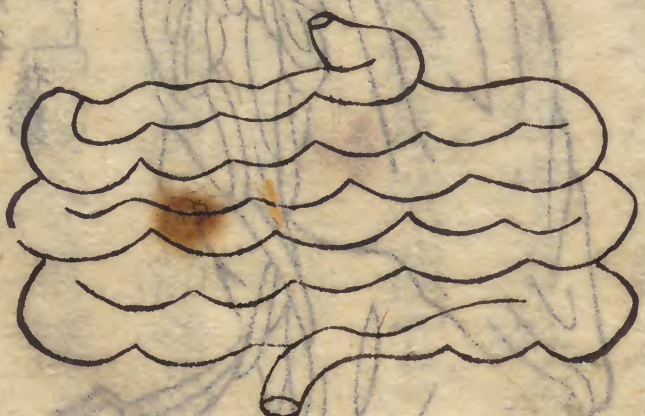
此言小腸經脈氣之行乃為第六經也臂骨盡處為腕  
音腕下兌骨為踝脊兩旁為脊脊上兩角為肩解有解下  
音成片骨為肩胛目外角為銳眥目下為頤目內角為內  
音眥手太陽起小指少澤穴受手少陰心經之交也由  
音是循外側之前谷後谿上腕出踝中歷腕骨陽谷養老  
音穴直上循臂骨下廉支正出肘內側兩筋之間歷小海  
音穴上循臑外廉行手陽明少陽之外上肩循肩貞臑俞  
音天宗秉風曲垣肩外俞肩中俞諸穴乃上會大椎左右  
音相交于兩肩之上自交肩入缺盆循肩向腋下行當  
音臑中之分絡心循胃系下膈過上腕抵胃下行任脈之

外當臑上二寸之分屬小腸 其支行者從缺盆循頸  
之天窓天容上頰抵顴膠上至目銳眥過瞳子膠却入  
耳中循聽宮而終 其支別者別循頰上頤茲鼻至目  
內眥睛明穴以斜絡于顴而交于足太陽經也 及其  
動穴驗病則為隘痛為頰腫不可以顴 脈循咽循 為肩  
似按而痛 繞有解 為臑似折而難舉 脈循于臑是主心液  
不足而為之生病也又有諸病之生或出本經或由合  
經為耳聾 脈入耳中 為目黃 銳眥內眥 為頰腫 別頰  
為頸頰有臑肘臂外後廉痛 皆經脈所 故邪氣盛則為  
乏正氣虛則補之熱則疾去其鍼寒則久留其鍼脈下

陷者則用艾以灸之若不盛不虛則止取之本經而不  
 必求之手少陰心經也所謂盛者何以驗之人迎較寸  
 口之脈大者二倍而躁則小腸經為實如終始篇所謂  
 寫手太陽小腸而補手少陰心者是也人迎較寸口之  
 脈小者二倍而不躁則小腸經為虛如終始篇所謂補  
 手太陽小腸而寫手少陰心者是也

手太陽小腸經圖

平人絕穀篇云小腸大二寸  
 半徑八分分之二少半長三丈  
 二尺受穀二斗四升水六升  
 三合合之太半又腸胃篇云  
 小腸後附脊左環迴周疊積  
 其注于迴腸者外附于臍上  
 迴運環十六曲大二寸半徑  
 八分分之少半長三丈三尺  
 素問靈蘭秘典論云小腸者  
 受盛之官化物出焉本藏篇  
 云心應脈皮厚者脈厚脈厚  
 者小腸厚皮薄者脈薄脈薄  
 者小腸薄皮緩者脈緩脈緩  
 者小腸大而長皮薄而脈沖  
 小者小腸小而短諸陽經脈  
 皆多紆屈者小腸結



小腸下口  
大腸上口



小腸諸穴歌

小腸諸穴歌

小腸穴十九，中路從少澤步前谷後谿之隆，道遵腕骨，觀陽谷養老之崇，得支正于小海，逐肩貞以相從。值臑俞兮遇天宗，乘秉風兮曲垣中，肩外俞兮肩中俞，啓天窓兮見天容。匪由頤膠曷造聽官。

又分寸歌

小指端外為少澤，前谷外側節前覓節後，握拳取後谿，腕骨腕前骨陷側兌骨下陷，陽谷計腕上一寸名。養老支正腕後量五寸，小海肘端五分好，肩貞臑下兩骨解，曲解下兩骨解，臑俞大骨下陷，保上廉細骨臂。



取天宗、東風後骨陷、東風膠外舉有空天膠外有上小髑後舉臂  
 有曲垣、肩中曲脾、陷外俞、胛後一寸從即外有俞有上  
 三寸、有中二寸大杼、旁天窓、扶突後陷詳頸太筋間  
 扶突、後動脈、天容、耳下曲頰、後顛膠、面頰銳端、量頰面  
 應手、陷中、骨下廉、銳聽宮、耳端大如菽耳中珠子大、此為小腸  
 手太陽左右共三穴、由曲頰、後顛、膠、面頰、銳端、量頰、

小腸諸穴

取天宗、東風後骨陷、東風膠外舉有空  
 有曲垣、肩中曲脾、陷外俞、胛後一寸從  
 三寸、有中二寸大杼、旁天窓、扶突後陷  
 扶突、後動脈、天容、耳下曲頰、後顛膠、面頰銳端、量頰  
 應手、陷中、骨下廉、銳聽宮、耳端大如菽  
 手太陽、由曲頰、後顛、膠、面頰、銳端、量頰、

膀胱足、太陽之脉起于目内眦、上額交顛、其支者從顛至  
 耳上角、其直者從顛入絡腦、還出別下項、循肩膊内、挾脊  
 抵腰中、入循脊絡、腎屬膀胱、其支者從腰中下挾脊、貫腎  
 入膈中、其支者從膈内、左右别下貫胛、挾脊内、過髀樞、循  
 髀外、從後廉下、合膈中、以下貫腓内、出外踝、之後循京骨  
 至小指、外側是動、則病衝頭痛、目似脫、項如拔、脊痛、腰似  
 折、髀不可以曲、膈如結、腓如裂、是為踝廢、是主筋所生病  
 者、痔瘡、狂癲、疾頭、顛項痛、目黃、淚出、軌衄、項背腰尻、膈端  
 脚皆痛、小指不用、為此諸病、盛則瀉之、虛則補之、熱則疾  
 之、寒則留之、陷下則灸之、不盛不虛、以經取之、盛者人迎

大再倍于寸口虛者人迎反小于寸口也

膊音博 脊音放 腎音屯 腦音國

脾音甲 腦音同

此言膀胱經經脈之行乃為第七經也目大角為內眥  
髮際前為額腦上為巔頂也腦頭髓也腦後為項有後  
之下為肩膊椎骨為脊尻上橫骨為腰挾脊為脊腎尻  
也挾腰髓骨兩旁為機機後為髀腓腸上膝後曲處為  
膕膕內為腓即挾脊肉也股外為髀捷骨之下為髀樞  
腓腸為腦足太陽之脈起目內眥睛明穴受手太陽  
之交也上額循擗竹過神庭歷曲差五處承光通天自  
通天斜行左右交于頂上之百會其支行者從巔至

百會抵耳上角過率谷浮白竅陰穴所以散養于筋脈  
也其直行者由通天絡郄玉枕入絡腦復出下項以  
抵天柱又由天柱而下過六椎陶道却循脊膂內挾脊  
兩旁相去各一寸半下行歷大杼風門肺俞厥陰俞心  
俞膈俞肝俞膽俞脾俞胃俞三焦俞腎俞大腸俞小腸  
俞膀胱俞中膂內俞白環俞由是抵腰中入循脊絡腎  
下屬膀胱其支別者從腰中循腰髓下挾脊歷上膠  
次膠中膠下膠義詳鐵灸聚英會陽下貫脊至承扶殷門浮郄  
委陽入膕中之委中穴其支別者為挾脊兩旁第三  
行相去各三寸之諸穴自天柱而下從膂內左右別行

下貫脚脊歷附分魄戶膏肓神堂諶諱膈關魂門陽綱  
 意舍胃倉育門志室胞育秩邊下歷尻臀過解樞也又  
 循解樞之裏承扶之外一寸五分之間而下與前之入  
 膈中者相合下行循會陽下貫膈內歷承筋承山飛揚  
 附陽出外踝後之崑崙僕參申脉衝門循京骨束骨通  
 谷至小指外側之至陰穴以交于足少陰腎經也 及  
 其動穴驗病則為邪氣衝頭而痛脉上額交巔目似脫  
 其動脉起目項如拔脉還別脊痛脉挾腰似折脉抵解不可  
 以曲脉過膈如結脉入踠如裂脉貫是皆外踝脉氣所  
 過之所其氣厥逆上行而生此諸病也又有諸病之生

或出本經或由合經為痔脉貫為瘡刺瘡篇有為狂癲  
 疾本經癲狂篇二十為頭顛項痛脉上額交巔為目黃  
 痛脉起目為淡出上同為軌衄內皆為項背腰尻膈踠脚皆  
 痛脉氣所為足小指不能舉用故邪氣盛則寫之正氣  
 虛則補之熱則疾去其鍼以寫之寒則久留其鍼以温  
 之脉下陷者則用艾以灸之若不盛不虛止以本經取  
 之而不必求之足少陰腎經也所謂盛者何以驗之人  
 迎較寸口之脉大者二倍則膀胱經為實如終始篇所  
 謂寫足太陽膀胱而補足少陰腎者是也人迎較寸口  
 之脉小者二倍則膀胱經為虛如終始篇所謂補足太

陽膀胱而為足少陰腎者是也

*[Faint bleed-through text from the reverse side of the page]*

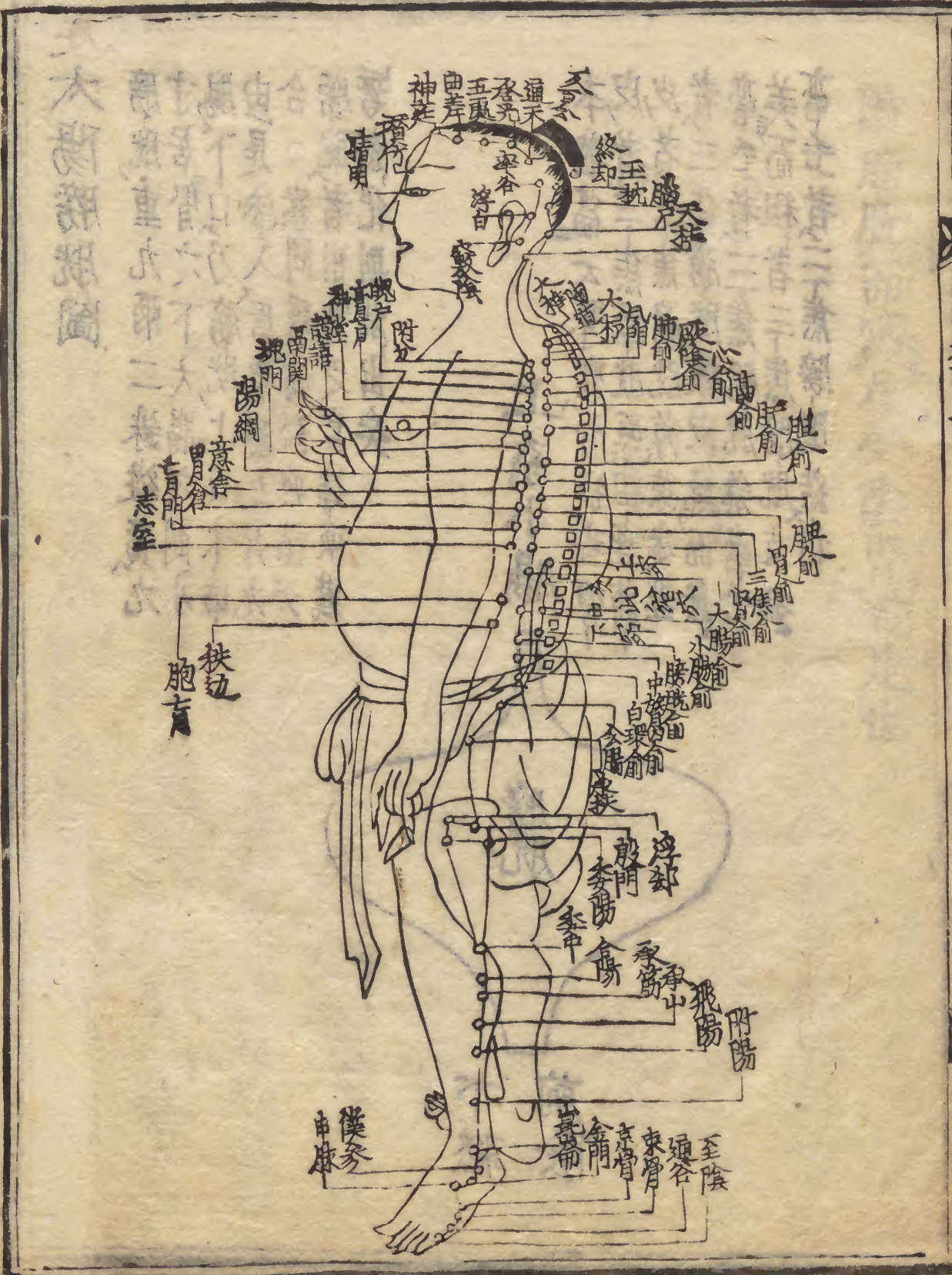
足太陽膀胱圖

膀胱重九兩二銖縱廣九寸居腎之下大腸之側小腸之下乃膀胱上口水液由是滲入焉盛溺九升九合素問靈蘭秘典論云膀胱者州都之官津液藏焉氣化則能出矣

上系小腸

本藏篇云腎應腎密理厚皮者三焦膀胱厚粗理薄者三焦膀胱緩皮急而無毫毛者三焦膀胱急毫毛美而粗者三焦膀胱直稀毫毛者三焦膀胱結也





膀胱諸穴歌

足太陽六十三精明攢竹詣曲差五魁之鄉承光通  
 天見絡鄰玉枕之行音天柱高兮大杼抵風門開兮  
 肺俞當厥陰心膈之俞肝膽脾胃之藏三焦腎兮大  
 腸小腸膀胱俞兮中膂白環自從大杼至此去脊中  
 寸半之間又有上次中下四膠在腰四空以和調會  
 陽居尻尾之旁吾昔二行始了仍上二椎旁附分二  
下兩旁去三椎旁魄戶膏肓並四椎而過神堂諶諶  
脊中三寸兮鬲關魂門陽綱意舍兮胃倉育門志室胞背背以  
 秩邊而分承扶浮鄰與委陽殷門委中而合陽至承

筋與承山到飛揚與輔陽會崑崙僕參申脉探金門  
京骨之場由束骨而通谷抵小指外至陰之間

又分寸歌

足太陽兮膀胱經目內眦角始睛明眉頭陷中攢行  
取曲差髮際上五分五處髮上一寸是承光髮上二  
寸半通夫絡郄玉枕穴相去寸五調勻看玉枕夾腦  
一寸三入髮二寸枕骨現天柱項後髮際中太筋外  
廉陷中獻自此夾脊開寸五第一太杼二風門三椎  
肺俞破陰四厥陰心俞五椎之下論膈七肝九十膽  
俞十一脾俞十二胃十三三焦十四腎愚按魄戶對

心俞魂門對肝俞意舍對脾俞志室對腎俞蓋以肺藏魄心藏神肝藏魂脾藏意腎藏志是謂五神藏也

大腸十六之下推小腸十八膀十九中脊內俞二十  
椎白環廿一椎下當自環俞以上諸穴可排之更有  
上次中下膠一二三四腰空好會陽陰尾尻骨旁皆  
部二行諸穴了又從脊上開三寸第二椎下為附分  
三椎魄戶四膏肓第五椎下神堂尊第六噫嘻膈關  
七第九魂門陽綱十十一意舍之穴存十二胃倉穴  
已分十三脊門端正在十四志室不須論十九胞育  
廿秩邊背部三行諸穴勻又從醫下陰紋取承扶居  
于陷中主浮郄扶下方六分委陽扶下寸六數殿門

扶下六寸長，臑中外廉兩筋，鄉委中，膝臑約紋裏，此下三寸尋合陽承筋，脚跟，上七寸穴在臑臑之中央，承山，臑下分肉間，外踝七寸上，飛揚輔陽，外踝上三寸崑崙，後跟陷中央，僕參亦在踝骨下，申脈，踝下五分，張金門，申脈下，一寸京骨外側骨際，量骨脈本節，後陷中通谷節前陷中，強至陰却在小指側，太陽之穴始，周詳計六十三穴左右。

腎足少陰之脈起于小指之下，邪趨足心，出于然谷之下，循內踝之後，別入跟中，以上端內出臑內廉，上股內後廉，貫脊屬腎，絡膀胱，其直者從腎上貫肝膈入肺中，循喉嚨挾，古本其支者從肺出絡心注胃中，是動則病，饑不欲食，面如漆柴，欬唾則有血，喝喝而喘，坐而欲起，目眈眈如無所見，心如懸若饑，狀氣不足，則善恐，心惕傷如人將捕之，是為骨厥，是主腎所主病者，口熱舌乾，咽腫，上氣隘乾及痛煩，心心痛，黃疸，腸澼，脊股內後廉痛，痿厥，嗜卧，足下熱而痛，為此諸病盛則瀉之，虛則補之，熱則疾之，寒則留之，陷下則灸之，不盛不虛以經取之，灸則強，食生肉，緩帶被

醫林二  
靈樞二  
三十八

髮太枚重復而步盛者寸口大再倍于人迎虛者寸口反

小于人迎也邪斜同跟音根  
腕音荒強上声

此言腎經脉氣之行乃為第八經也趨向也跟足根也

足少陰起足小指之下斜趨足心之湧泉轉出内踝

前起太骨下之然谷下循内踝後之太谿別入跟中之

太鍾照海水泉乃折自太鍾之外上循内踝行厥陰太

陰兩經之後經本經復溜交信穴過脾經之三陰交上

膈内循築賓出膈内廉抵陰谷上股内後廉貫脊會于

督之長強還出于前循橫骨大赫氣穴四滿中注育俞

當育俞之所臍之左右屬腎下臍過任脉之關元中極

而絡膀胱焉其直行者從育俞屬腎處上行循商曲

石關陰都通谷諸穴貫肝上循幽門上膈歷步廊入肺

中循神封靈墟神藏或中俞府而上循喉嚨並入迎挾

舌本而終其支者自神藏別出繞心注胃之臚中以

交于手厥陰心包絡經也及其動穴驗病則病饑而

又不欲食蓋虛火盛則饑而不欲食者脾氣弱也面如

漆柴漆則腎之色黑者形于外而如漆柴則腎主骨者

瘦矣欬唾則有血脉入肺中則為欬而唾  
中有血則腎主有損喝喝而喘入

肺中循喉嚨挾舌坐而欲起陰虛不目眈眈無所見  
能寧靜水

肝心如懸若饑狀脉支者從  
肺出絡心氣不足則善恐心惕惕如



人將捕之

素問陰陽應象大論云 腎在志為恐恐傷腎

此皆腎主于骨骨之

氣逆而厥故為腎所生之病也然又有諸病之生或出

本經或由合經為口熱為舌乾為咽腫為上氣為噎乾

及痛

脈循喉嚨 舌本

為煩心為心痛

脈從肺 絡心

為黃疸

為腸僻

素問通評虛實論 大奇論皆有腸僻

為脊股內後廉痛

痿

脈有骨痿 義見痿論

為厥

厥論

為嗜卧

骨痿則嗜卧

為足下熱而痛

心湧泉故邪氣盛則寫之正氣虛則補之熱則疾去其

鍼以寫之寒則久留其鍼以溫之脈陷下者則用艾以

灸之若不盛不虛則止取本經而不必求之足太陽勝

胱經也如灸者則當勉強進食以生長其肉又寬緩其

帶

古人腰帶必束帶

散被其髮扶大杖者重履以緩步之蓋不太

勞動以腎氣之衰弱也

餘經不言此法而唯腎經詳言者以腎經屬水為身之本而病

故獨言之詳所謂盛者何以驗之寸口較入迎之脈大

者二倍則腎經為實如終始篇所謂寫足少陰腎而補

足太陽勝胱者是也虛者何以驗之寸口較入迎之脈

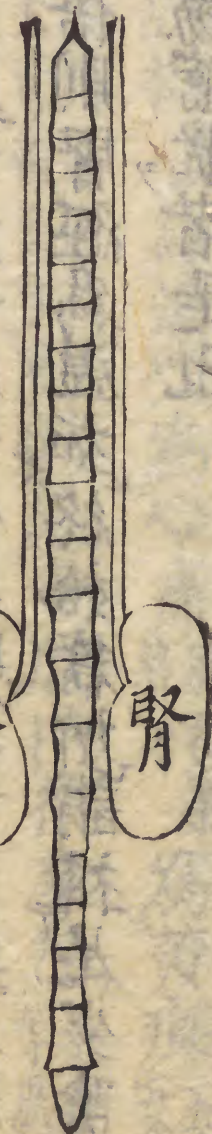
小者二倍則腎經為虛如終始篇所謂補足少陰腎而

寫足太陽勝胱者是也

五心知腎氣

足少陰腎經圖

腎有兩枚重一斤二兩狀如石外附者于脊之十四推下各開一寸半素問靈蘭秘典論云腎者作強之官伎巧出焉



本藏篇云腎小則藏安，難傷腎大則善病，腰痛不可以俛仰，易傷以邪，腎高則苦背脊痛，不可以俛仰，腎下則腰痛，尻痛，不可以俛仰，為狐疝，腎堅則不病，腰背痛，腎脆則苦病，消瘵，易傷，腎端正則和利，難傷，腎偏傾則苦腰充痛也，黑色小理者，腎小粗理者，腎大，高耳者，腎高，耳後陷者，腎下，耳堅者，腎堅，耳薄不堅者，腎脆，耳好前者，腎下，耳聾者，腎端，正耳偏高者，腎偏傾也。



五火氣者...

附腎經諸穴歌

足少陰兮廿七湧泉流於然谷太谿大鍾兮水泉綠  
照海復溜兮交信續從築賓兮上陰谷掩橫骨兮太  
赫麓氣穴四滿兮中注有俞上通乎商曲守石關兮  
陰都寧閉通谷兮幽門肅步廊神封而靈墟存神藏  
或中而膺府足

又分寸歌

足掌心中是湧泉然谷踝下一寸前內踝前一寸太谿踝  
後跟骨上大鍾跟後踵中邊足跟後踵中大水泉谿  
下一寸覓照海踝下四分安復溜踝上前二寸交信

踝上一寸聯二穴止隔筋前後太陰之後少陰前前

骨是復溜後旁骨是交信二穴止隔一條筋築賓肉踝上臑分陰谷膝下

曲膝間橫骨太赫併氣穴四滿中注亦相連各開中

行止寸半上下相去一寸便上隔有俞亦一寸有俞

臑旁半寸邊有俞商曲石關來陰都通谷幽門開各

開中行五分俠六穴上下一寸裁步廊神封靈墟存

神藏或中俞府尊各開中行計二寸上下寸六穴

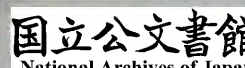
同俞府璇璣旁二寸取之得法有成功愚按陰都中

谷上腕旁五分幽門巨關旁五分又按下自橫骨氣

穴四滿中注上下各去一寸所謂橫骨在肩俞下五寸有以也但自橫骨至中注各開中行一寸半肩俞商曲石關陰都通谷幽門各開中行五分自步廊神

封靈墟神藏或中俞府去中行各二寸其屈曲有如  
 也徐氏鍼灸書皆以二行言之誤矣計二十七穴左  
 右共五十四穴  
 同俞神藏靈墟等穴  
 肺中俞中俞神藏各開中俞指二十七寸六分  
 肺中俞中俞神藏各開中俞指二十七寸六分  
 肺中俞中俞神藏各開中俞指二十七寸六分  
 肺中俞中俞神藏各開中俞指二十七寸六分  
 肺中俞中俞神藏各開中俞指二十七寸六分  
 肺中俞中俞神藏各開中俞指二十七寸六分  
 肺中俞中俞神藏各開中俞指二十七寸六分  
 肺中俞中俞神藏各開中俞指二十七寸六分  
 肺中俞中俞神藏各開中俞指二十七寸六分  
 肺中俞中俞神藏各開中俞指二十七寸六分  
 肺中俞中俞神藏各開中俞指二十七寸六分

心主手厥陰心包絡之脈起于胃中出屬心包絡下膈歷  
 絡三焦其支者循胃中出脇下腋三寸上抵腋下循臑內  
 行太陰少陰之間入肘中下臂行兩筋之間入掌中循中  
 指出其端其支者別掌中循小指次指出其端是動則病  
 手心熱臂肘攣急腋腫甚則胃脇支滿心中憺憺大動面  
 赤目黃喜笑不休是主脈所生病者煩心心痛掌中熱為  
 此諸病盛則寫之虛則補之熱則疾之寒則留之陷下則  
 灸之不盛不虛以經取之盛者寸口大一倍于人迎虛者  
 寸口反小于人迎也瘵音瘵  
 此言心包絡經脈氣之行乃為第九經也脇上際為腋



小指次指即手小指之次指乃無名指也蓋自小指而  
逆數之故云然手厥陰心包絡經之脉起于臂中出  
屬心下之包絡受足少陰腎經之交也由是下膈歷絡  
于臆中中腕及陰交之三焦膈下一寸其支者自屬  
心包上循臂出脇下腋三寸天池穴上行抵腋腋下循  
臆內之天泉以界手太陰肺經手少陰心經兩經之中  
間入肘中之曲澤穴又由肘中下臂行臂兩筋之間循  
郄門間使內關大陵入掌中勞宮循中指指出其端之中  
衝其支別者從掌中循無名指指出其端而交于手少  
陽三焦經也及其動穴驗病則為手心熱脉行掌中勞宮為

臂肘攣急為腋腫皆脉所甚則臂脇支痛為心  
中憺憺大動宜安靜而反動也脉出為面赤為  
目黃目為五藏之精為喜笑不休心在聲是皆心主脉  
而脉生此病也又有為煩心為心痛為掌中熱之諸病  
故邪氣盛則瀉之正氣虛則補之熱則瀉者疾去其鍼  
寒則溫者久留其鍼脉陷下者則用艾以灸之若不盛  
不虛則止以本經取之而不必求之手少陽三焦經也  
然所謂盛者何以驗之寸口較人迎之脉大者一倍而  
躁則心包絡為實如終始篇所謂為手厥陰心包絡而  
補手少陽三焦者是也虛者何以驗之寸口較人迎之

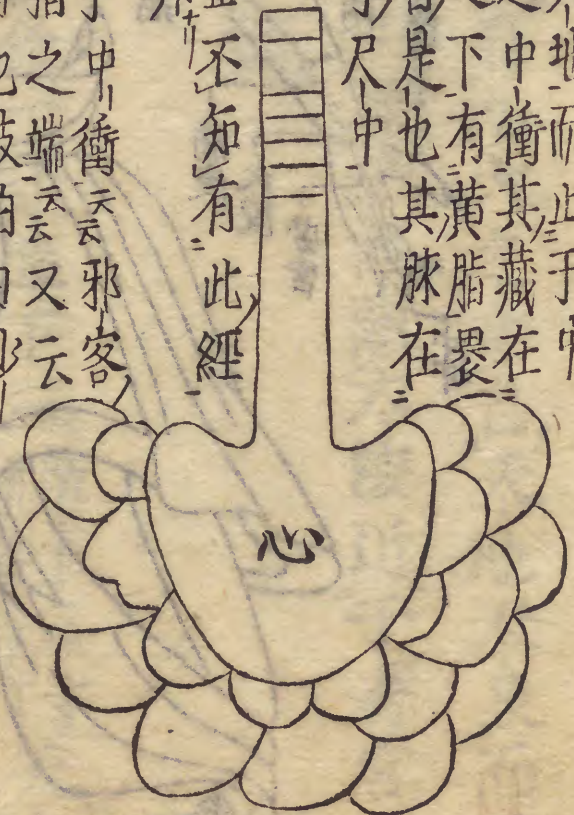
脉小者一倍而不躁則心包絡為虛如終始篇所謂補  
 手厥陰心包絡而寫手少陽三焦者是也

*(Faint bleed-through text from the reverse side of the page)*

手厥陰心包絡圖

心包絡在心下橫膜之上豎膜之下與橫膜相粘而黃脂裹者心也其脂膜之外有細筋膜如絲與心肺相連者心包也

此經本有名有形其經絡起于腋下指之中衝其藏在心之下有黃脂裹心者是也其脉在右手尺中後世不知有此經者非



絡包心

靈樞本輸篇云心出于中衝云邪容篇心主之脉出于中衝云又云手少陰之脉獨無輸何也岐伯曰少陰心脉也心者五藏六府之大主也精神之所舍也其藏堅固邪弗能容也容之則心傷心傷則神去神去則死矣故諸邪之在于心者皆在于心之包絡包絡者心主之脉也故獨無輸焉黃帝曰少陰獨無輸者不病乎岐伯曰其外經病而藏不病故獨取其經于掌後銳骨之端其餘出入屈折其行之疾徐皆如手少陰心主之脉行也故本輸者皆因其氣之虛實疾徐以取之



心包絡經諸穴歌

手厥陰心包之絡計有九穴之奇自天池天泉而始  
 逐曲澤鄰門而馳間使通乎內關大陵近于勞宮既  
 由掌握自是抵于中衝

又分寸歌

心包起自天池間乳後一寸腋下三乳後一寸天泉  
 曲腋下二寸曲澤屈肘陷中央鄰門去腕方五寸後  
 五寸間使腕後三寸量內關去腕止二寸大陵掌後  
 兩筋間勞宮屈中名指取兩者之間取之中指之末  
 中衝良

新發則... 中流身... 正則... 曲則... 又... 由... 手... 心...

三焦手少陽之脉起于小指次指之端上出兩指之間循  
 手表腕出臂外兩骨之間上貫肘循臑外上肩而交出足  
 少陽之後入缺盆布臆中散絡心包下膈循屬三焦其支  
 者從臆中上出缺盆上項繫耳後直上出耳上角以屈下  
 頰至顛其支者從耳後入耳中出走耳前過客主人前交  
 頰至目銳眥是動則病耳聾渾渾焯焯嗌腫喉痺是主氣  
 所生病者汗出目銳眥痛頰腫耳後肩臑肘臂外皆痛小  
 指次指不用為此諸病盛則寫之虛則補之熱則疾之寒  
 則留之陷下則灸之不盛不虛以經取之盛者入迎大一  
 倍于寸口虛者入迎反小于寸口也焯音



此言三焦經脈氣之行乃為第十經也臂骨盡處為腕  
臑盡處為肘膊下對腋處為臑目下為頤手少陽起  
小指次指之端關衝穴即第四指也上出歷液門中渚四指  
之間循手表腕之陽池出臂外兩骨之間至天井穴從  
天井上行循臂臑之外歷清冷淵消鑠行手太陽之裏  
手陽明之外上肩循臂臑會肩髃天膠交出足少陽之  
後過秉風肩井下入缺盆復由足陽明之外而交會于  
臑中之上焦散布絡繞于心包絡乃下膈入絡膀胱以  
約下焦附右腎而生其支行者從臑中而上出缺盆  
之外上項過大椎循天牖上耳後經翳風瘰脈顛顛直

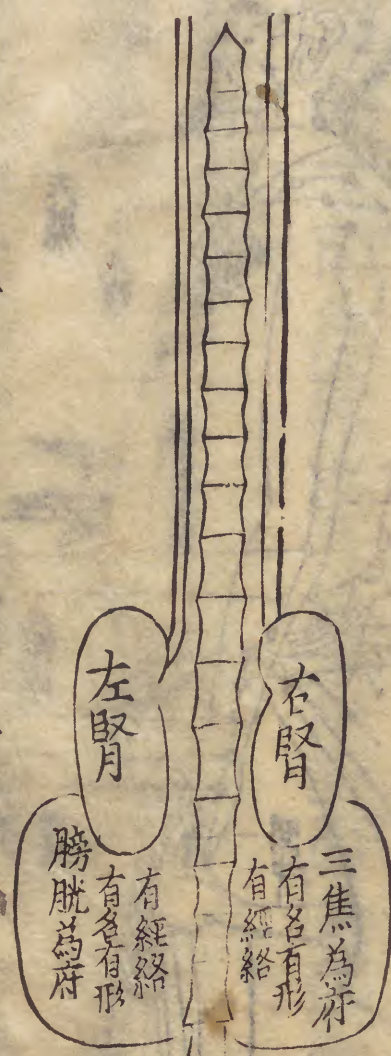
上出耳上角至角孫過懸壘領厭及過陽白睛明屈曲  
耳頰至頤會顛顛之分其又支者從耳後翳風穴入  
耳中過聽宮歷耳門禾膠却出至目銳眦會瞳子膠循  
絲竹空而交于足少陽膽經也及其動穴驗病則為  
耳聾渾渾然惛惛然甚覺不聰也脈從耳後入耳中出走耳前為噎  
腫為喉痺脈下頰是皆氣分所生之病也然又有諸病之  
生或由本經或出別經為汗出汗為心液三焦為目銳  
背痛脈至目為頰腫脈交頰為耳後有臑肘臂外皆痛脈  
經為手小指次指不能舉用故邪氣盛則當瀉之正氣  
虛則當補之熱則瀉者疾去其鍼寒則補者久留其鍼

脉陷下者則可灸之若不盛不虛則取之本經而  
 不必求之手厥陰心包絡經也然所謂盛者何以驗之  
 个迎較寸口之脉大者一倍而躁則三焦經為實如絡  
 始篇所謂寫手少陽三焦而補手厥陰心包絡者是也  
 个迎較寸口之脉小者一倍而不躁則心包絡為虛如  
 終始篇所謂補手少陽三焦而寫手厥陰心包絡者是  
 也

素問靈蘭秘典論云三焦者  
 決續之官水道出焉

手少陽三焦經圖

此經本有各有形其經絡起于手第四  
 指之關衝而止于面部之耳後絲竹空  
 其府附于右腎後世以為有名無狀者  
 非其禍始于秦越人而成于王叔和也  
 其脉見于右手尺部與手厥陰心包絡  
 經為表裏



本藏篇云腎應骨密理厚皮者  
 三焦膀胱厚粗理薄皮者三焦  
 膀胱薄疎腠理者三焦膀胱緩  
 皮急而無毫毛者三焦膀胱急  
 毫毛美而粗者三焦膀胱直稀  
 毫毛者三焦膀胱結也

附三焦諸穴歌

手少陽三焦之脈二十三穴之中關衝連開液門中  
渚陽池外關支溝會宗三陽絡四瀆天井清冷淵消  
灤臑會肩膠相聯天膠颯天膈之下翳風讓瘻脈居  
毛顛顛定而角孫近耳絲竹空而禾膠倒懸耳門既  
闢夏蚘聞焉

又分寸歌

無名之外端關冲液門小次指陷中中渚液下去一  
寸陽池腕上之陷中外關腕後方二寸腕後三寸開  
支溝臂外一寸腕後三寸內會宗空中有穴細心求



腕後四寸三陽絡四瀆肘前五寸差天井肘外太骨  
 後骨罅中間一寸摸肘後二寸清冷淵消灤對腋臂  
 外看臑會肩前三寸中肩前廉去有頭肩髃臑上陷  
 中央天膠缺盆陷颰上天牖天容之後存天牖頰大  
 上天容後天柱前完骨下髮際上翳風耳後尖角陷耳後尖角陷中  
 瘰脉耳後青脉現耳本後鵝頰頰亦在青絡脉角孫  
 耳廓中間上耳門耳前起肉中耳前起肉當禾膠耳  
 前動脉張欲知絲竹空何在眉後陷中仔細量愚按  
周身之穴惟頭部最難徐氏以行分之  
誤矣計二十三穴左右共四十六穴

切三熱六也

膽足少陽之脉起于目銳眦上抵頭角下耳後循頸行手  
 少陽之前至肩上却交出手少陽之後入缺盆其支者從  
 耳後入耳中出走耳前至目銳眦後其支者別銳眦下六  
 迎合手少陽抵于頰下加頰車下頰合缺盆以下習中貫  
 膈絡肝屬膽循脇裏出氣街繞毛際橫入髀厭中其直者  
 從缺盆下腋循臂過季脇下合髀厭中以下循髀陽出膝  
 外廉下外輔骨之前直下抵絕骨之端下出外踝之前循  
 足跗上入小指次指之間其支者別跗上入大指之間循  
 大指歧骨內出其端還貫爪甲出三毛是動則病口苦善  
 太息心脇痛不能轉側甚則面微有塵體無膏澤足外反

熱是為陽厥是立骨所生病者頭痛領痛目銳骨痛缺盆  
中腫痛腋小腫馬力俠瘦汗出振寒瘡胷脇肋髀膝外至  
脛絕骨外踝前及諸節皆痛小指少指不用為此諸病盛  
則瀉之虛則補之熱則疾之寒則留之陷下則灸之不盛  
不虛以經取之盛者人迎大一倍于寸口虛者人迎反小  
于寸口也

此言膽經脈氣之行乃為第十十一經也腋下為脇脇又  
名肱曲骨之外為毛際毛際兩旁動脈為氣衝捷骨之  
下為髀厭即髀樞也脇骨之下為季脇屬肝經穴髀骨  
為輔骨外踝以上為絕骨足面為跗足大指本節後為

歧骨大指爪甲後為三毛足少陽膽經起目銳骨之  
瞳子膠由聽會客主人上抵頭角循領厭下懸顛懸釐  
由懸釐外循耳上髮際至曲髻率谷由率谷外折下耳  
後循天衝浮白竅陰完骨又自完骨外折上過角孫循  
本神過曲差下至陽白會睛明復從睛明上行循臨泣  
目窓正營承靈腦空風池至頸過天牖行手少陽之脈  
前下至肩上循肩井却左右交出手少陽之後過大椎  
大杼秉風當秉風前入缺盆之外其支者從耳後顛  
顛間過鬢風之分入耳中過聽宮復自聽宮至目銳骨  
瞳子膠之分其支者別自目外瞳子膠而下太迎合

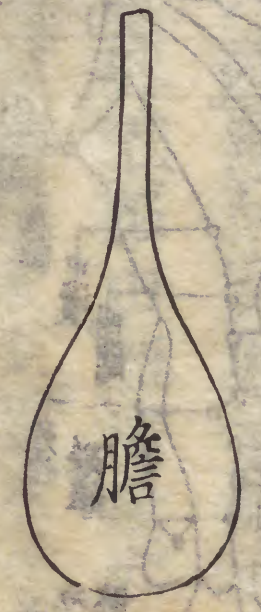
手少陽于頰當顴膠之分下臨頰車下頸循本經之前  
與前之入缺盆者相合下胃中天池之外貫膈即期門  
之所絡肝下至日月之分屬于膽也自屬膽處循脇內  
章門之裏至氣衝透毛際遂橫入解厭中環跳穴  
其直行者從缺盆下腋循臂歷淵液輒筋日月過季脇  
循京門帶脈五樞維道居膠入上膠中膠長強而下與  
前之入解厭者相合乃下循解外行太陽陽明之間歷  
中瀆陽關出膝外廉抵陽陵泉又自陽陵泉下於輔骨  
前歷陽交外丘光明直下抵絕骨之端循陽輔懸鐘而  
下出外踝之前至丘墟循足面之臨泣五會俠谿乃上

入小指次指之間至竅陰而終 其支別者自足跗面  
臨泣別行入大指循歧骨內出大指端還貫入爪甲出  
三毛以交于足厥陰肝經也 及其動穴驗病則為口  
苦膽汁為善太息不舒為心脇痛不能轉側出氣街  
甚則面微有塵體無膏澤脈所歷處少足外反熱脈循  
出膝外廉下外輔骨抵絕骨下外踝是膽本屬少陽而陽氣上厥使然也  
凡此皆主骨所生病耳又有諸病之生或出本經或由  
合經為頭痛脈行于頭為頰痛頰車為目銳眦痛于目為缺  
盆中腫痛脈入缺盆為腋下腫下腋過脇為馬刀俠瘦  
若頸項腋脇為汗出少陽為一陽居陽  
所生瘡各為汗出有火為振寒瘡之裏內有三陰乃

為半表半裏 寫 胃 脇 肋 髀 膝 外 至 脛 絕 骨 外 踝 及 諸 節  
 故 為 振 寒 痲 寫 下  
 皆 痛 經 歷 處 為 足 小 指 之 次 指 即 第 四 指 也 不 能 舉 用  
 然 邪 氣 盛 則 當 寫 之 正 氣 虛 則 當 補 之 熱 則 寫 者 疾 去  
 其 鍼 寒 則 溫 者 久 留 其 鍼 脈 陷 下 者 則 用 艾 以 灸 之 若  
 不 盛 不 虛 則 以 本 經 取 之 而 不 必 求 之 足 厥 陰 肝 經 也  
 所 謂 盛 者 何 以 驗 之 人 迎 較 寸 口 之 脈 大 者 一 倍 則 膽  
 經 為 實 如 終 始 篇 所 謂 寫 足 少 陽 膽 而 補 足 厥 陰 肝 者  
 是 也 虛 者 何 以 驗 之 人 迎 較 寸 口 之 脈 小 者 一 倍 則 膽  
 經 為 虛 如 終 始 篇 所 謂 補 足 少 陽 膽 而 寫 足 厥 陰 肝 者  
 是 也

足少陽膽經圖

膽重三兩三銖長三寸  
 在肝之短葉間盛精汁  
 三合素問靈蘭秘典  
 論云膽者中正之官  
 斷出焉



本藏篇云肝應爪爪厚  
 色黃者膽厚爪薄色紅  
 者膽薄爪堅色青者膽  
 急爪濡色赤者膽緩爪  
 直色白無約者膽直爪  
 惡色黑多紋者膽結也



少陽經諸穴圖

膽經諸穴歌

足少陽兮四十三，瞳子膠近聽會間。客主人在頷厭，  
 集懸顛懸蠶曲髻，與鬢同前由率谷天衝而下見浮白。  
 竅陰之妍完骨露，兮本神陽白臨泣見，兮目窓與連。  
 正營承靈居其後，腦空穴繼靈而安。風池肩井兮淵，  
 液輒筋日月兮京門闕帶脉，五樞由維道居膠而續。  
 環跳風市抵中瀆，飲陽關之陽陵泉。至陽交之外丘，  
 間光明陽輔懸鐘可瞻。坵墟臨泣地五會，俠谿竅陰  
 而膽經全。

又分寸歌

卷之五

五



足少陽骨四十二頭上廿穴分三折起自瞳子至風池積數陳之依次第瞳子膠近眥五分耳前陷中尋聽會耳微前陷中客主人名上關同耳前起骨開口空頤厭懸顛之二穴腦空上廉曲角下腦空即顛顛二穴在曲角之中腦空之上懸釐之穴異于茲腦空下廉曲角上曲鬢耳上髮際隅耳上髮際曲隅陷中率谷耳上寸半安此穴在耳上天衝耳後入髮二耳後入髮二際二寸浮白入髮一寸間耳亦後竅陰即是枕骨穴完骨之上有空連在完骨上枕骨下動搖有空完骨耳後入髮際量得四分須用記本神神庭旁三寸入髮一寸耳上係陽白眉上方一寸髮上五分

臨泣用目上直入髮際五分陷中髮上一寸當陽穴髮上一寸半目窓真正營髮上一寸半承靈髮上四寸擁腦空髮上五寸半風池耳後髮陷中耳後顛顛後腦空下髮際陷中至此計二十穴分作三折向外而行始自瞳子膠至完骨是一折又是完骨外折上至陽白會睛明是一折又是睛明上行循臨泣風池是一折緣其穴外多難以科率故此作至二十次第言之歌曰一瞳子膠二聽會三主人兮額厭四懸顛五懸釐第六懸釐第七數兮曲鬢隨八率谷兮九天衝十浮白兮之穴從十一竅陰亦相繼十二完骨一折終又自十三本神始十四陽白一折隨十五臨泣目下穴十六目窓之穴宜十七正營十八靈十九腦戶二十風池依攻細心量取之膺經頭上穴吾知肩井肩上陷中求大骨之前一寸半肩上有陷中缺盆上太骨前一寸淵液半以三指按取當中陷中腋下方三寸輒筋期下五分判期門却是肝經穴相

去巨關四寸半日月期門下五分京門監骨下腰絆

監骨下腰中季脇本夾脊腎之募帶脈章門下寸八五樞章下四八

貫季脇下四寸八分維道章下五寸三居膠章下八

寸三章門緣是肝經穴下腕之旁九寸含環跳解樞

宛宛中解樞中側卧屈上足伸下足屈上伸下取穴

同風市垂手中指盡膝上五寸中瀆論解外膝上五寸肉間陷中

陽關陽陵上三寸陽陵膝下一寸從陽交外踝上七

寸踝上六寸外丘用踝上五寸光明穴踝上四寸陽

輔分踝上三寸懸鍾在坵墟踝前之陷中此去俠谿

四寸五却是膽經原穴功臨泣俠谿後寸半地五會

去谿一寸夾谿在指歧骨間竅陰四五二指端按手

陽之穴在頭者最難覓若不知慎禍不旋踵計四十二穴左右共八十六穴

肝足厥陰之脉起于大指叢毛之際上循足跗上廉去內  
踝一寸上踝八寸交出太陰之後上膈內廉循股陰入毛  
中過陰器抵小腹挾胃屬肝絡膽上貫膈布脇肋循喉嚨  
之後上入頰頰連目系上出額與督脉會于巔其支者從  
目系下頰裏環唇內其支者復從肝別貫膈上注肺是動  
則病腰痛不可以俛仰丈夫癯疝婦人少腹腫甚則隘乾  
面塵脫色是肝所生病者胃滿嘔逆飧泄狐疝遺溺閉癢  
爲此諸病盛則爲之虛則補之熱則疾之寒則留之陷下  
則灸之不盛不虛以經取之盛者寸口大一倍于人迎虛  
者反小于人迎也

見素問  
脉解篇

此言肝經脈氣之行乃為第十二經也三毛後橫紋為聚毛髀內為股臍下為小腹目內深處為系頑頰咽頰也足厥陰起于太指聚毛之太敦循足跗上廉歷行間太衝抵內踝前一寸之中封自中封上踝過三陰交歷蠡溝中都復上一寸交出太陰之後上膈內廉至膝關曲泉循股內之陰包五里陰廉遠當衝門府舍之分入陰毛中左右相交環繞陰器抵小腹而上會曲骨中極關元復循章門至期門之所挾胃屬肝下日月之分絡于膽也又自期門上貫膈行食竇之外大包之裏散布腋肋上雲門淵液之間入迎之外循喉嚨之後上入

頑頰行大迎地倉四白陽白之外連目系上出額行臨泣之裏與督脈相會于巔頂之百會其支行者從目系下行任脈之外本經之裏下頰裏交環于唇口之內其又支者從期門屬肝剋別貫膈行食竇之外本經之裏上注肺下行至中焦挾中腕之分以交于手太陰肺經也及其動穴驗病則為腰痛不可以俛仰肝與腎通則筋筋之為丈夫瘡疔畢丸屬肝為婦人少腹腫小抵為甚則嗌乾喉龍為面塵脫色為之裏主病同是主肝經所生之病也又有諸病之生或出本經或由合經為胃滿脾上為嘔逆脾挾為殮泄小抵為狐疝上畢結為

遺溺<sup>同上</sup>為閉癢<sup>同上</sup>然邪氣盛則當寫之正氣虛則當補之熱則寫者疾去其鍼寒則溫者久留其鍼脈陷下者則用艾以灸之若不盛不虛則止取之本經而不必求之足少陽膽經也所謂盛者何以驗之寸口較人迎之脈大者一倍則肝經為實如終始篇所謂寫足厥陰肝而補足少陽膽者是也寸口較人迎之脈小者一倍則肝經為虛如終始篇所謂補足厥陰肝而寫足少陽膽者是也

足厥陰肝經圖

肝重四斤四兩左三葉右四葉共七葉附著于脊之第九椎下○素問刺禁論云肝居下左後世以為其藏在右其脈在左者非○素問靈蘭秘典論云肝者將軍之官謀慮出焉



本藏篇云肝小則藏安無脇下之病肝大則逼胃迫咽迫則苦膈中且脇下痛肝高則上支貫切脇後為息貫肝下則逼胃脇下空脇下空則易受邪肝堅則藏安難傷肝脆則善病消癰易傷肝端正則和利難傷肝偏傾則脇下痛也青色小理者肝小粗理者肝大廣胃反散者肝高合脇免散者肝下胃膈好者肝堅脇骨弱者肝脆膈腹好者相得者肝端正脇骨偏舉者肝偏傾也



附肝經諸穴歌

足厥陰一十三穴終，起大敦于行間，循太衝于中封，  
 蠡溝中都之會，膝關曲泉之宮，襲陰包于五里，陰廉  
 乃發，尋羊矢于章門，期門可攻。

又分寸歌

足大指端名大敦，內側為隱白，外側為大敦。行間大指縫中存，太  
 衝本節後二寸，踝前一寸號中封，足內踝骨前一寸筋裏宛宛中。蠡  
 溝踝上五寸是，內踝骨前上五寸。中都踝上七寸中，內踝上七寸筋  
 中，膝關犢鼻下二寸，曲泉曲膝盡橫紋陰包，膝上方  
 四寸，股內廉兩筋間，蹠足取之，看膝內側必有槽中。氣衝三寸下五里，氣衝下三

寸陰股中動脈應手陰廉衝下有二寸羊矢衝下一寸許氣衝却是胃經穴鼠鼯之上寸主鼠鼯橫骨端盡處相去中行四寸止章門下腕旁九寸肘尖盡處側卧取期門又在巨闕旁四寸五分無差矣巨闕任脈穴臍上六寸五分計十三穴左右共二十六穴

此則十四經始全  
 附督脈經圖  
 本篇此處無督脈任脈之說止下文有督脈任脈之別蓋指絡穴言也今附二圖于



有穴名無藏府所以統一身之陽

督脉諸穴歌

督脉在背之中行二十七穴始長強舞腰俞兮歌陽  
 關入命門兮懸樞間脊中筋束乃造至陽靈臺上神  
 道身柱陶道以太椎而駐瘕門風府兮腦戶強間後  
 頂百會兮前頂在前額會近上星之照神庭見素膠  
 之妙水溝至兌端而無差斷交居唇內而病瘵

又分寸歌

督脉齒交唇內鄉兌端正在唇端央水溝鼻下溝中  
 索素膠宜向鼻端詳頭形比高面南下先以前後髮  
 際量分爲一尺有二寸髮上五分神庭當髮上一寸

上星位髮上一寸額會良髮上前頂三寸半髮上

會五寸央

在頂中央旋毛中可容豆兩耳尖性理北溪陳氏曰畧近此子猶天之極星在北夫

言一尺有二而其數止一尺一寸者何也蓋前後會髮際無穴而必以前後髮際量起則有一寸在也

後寸半即後頂會後三寸強間明會後腦戶四寸半

後髮入寸風府行

項後髮際入一寸大筋內宛宛中疾言其肉立起言休立止即百會

後五寸髮上五分瘕門在後髮際上五分項中央宛宛中仰頭取之入繫舌本

神庭至此十穴真自此項骨下脊骶分爲二十有四

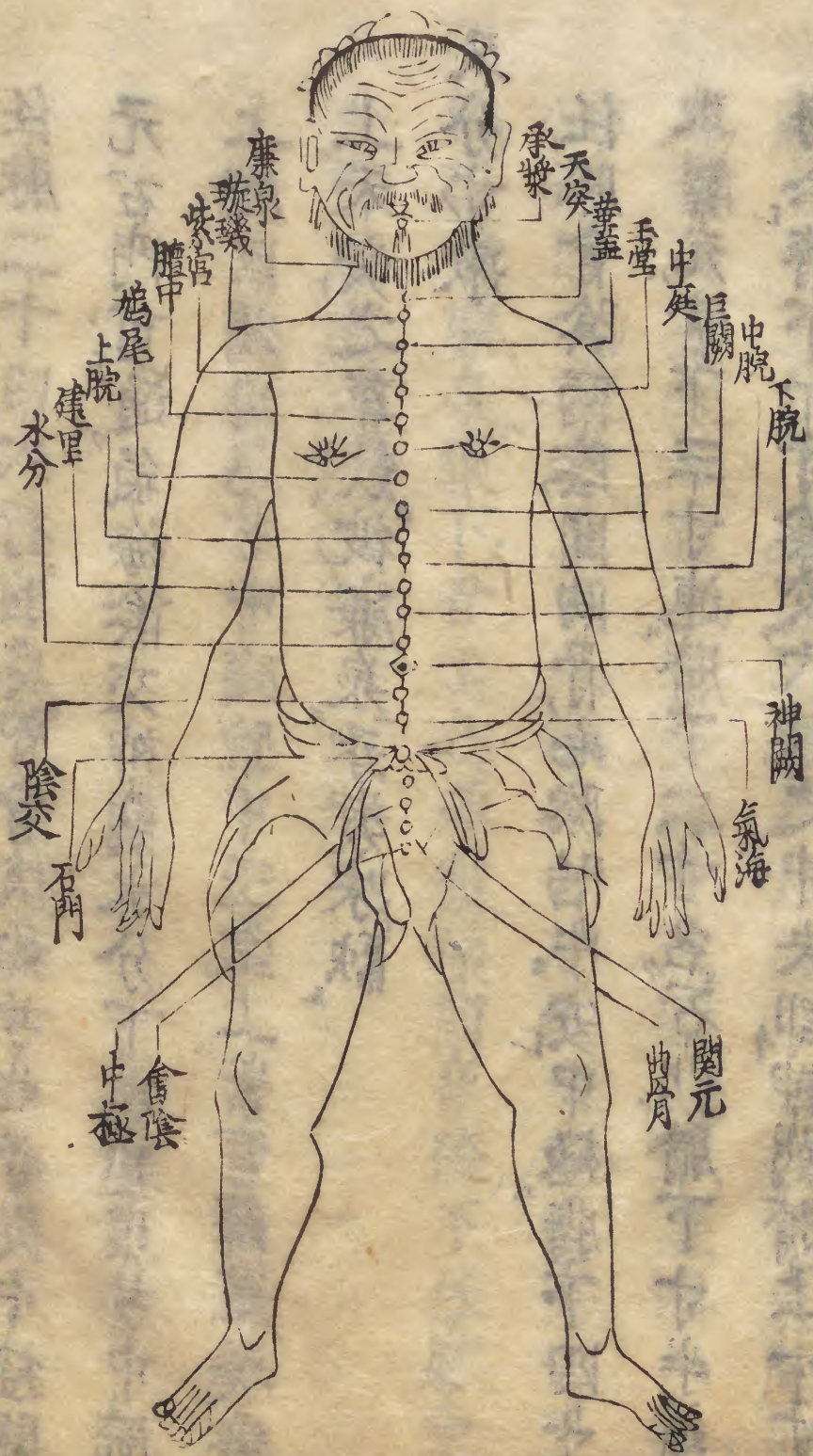
椎木椎上有項骨在約有三椎莫算之尾有長強亦

不第中間廿一可排椎木椎木骨爲第一二推節內

陶道知第三椎間身柱在第五神道不須疑第六靈



附任脉經圖



有穴各無藏府所司以統一身之陰

臺至陽，七第九身內筋縮思十一。脊中之穴在十二  
 懸樞之穴奇十四，命門腎俞並，十六陽關自可知。二  
 十下椎卽腰俞，脊尾骨端長強隨，共二十  
 穴。此穴皆在脊中，其氣自下而上，通於心肺，故  
 謂之陽明也。其穴名曰：中極、中脘、臍中、膻中、天突、  
 承漿、天突、廉泉、頰車、中腕、巨關、中腕、下腕、神闕、  
 氣海、關元、曲骨、中極、會陰。此十二穴皆在脊中，其氣自下而上，通於心肺，故謂之陽明也。

任脉諸穴歌

任脉二十四穴行，腹與會陰始，中極關元石門可通氣海陰交神闕水分下脘建里中脘上脘巨闕鳩尾中庭臍中玉堂上紫宮華蓋璇璣上天突之尊飲，彼廉泉承漿味醕

又分寸歌

任脉會陰兩陰間曲骨，毛際陷中安中極臍下四寸取關元臍下三寸連臍下二寸名石門臍下寸半氣海全臍下一寸陰交穴臍之中央即神闕臍上一寸為水分臍上二寸下脘列臍二三寸名建里臍上四寸

寸中腕許臍上五寸上脘在巨闕臍上六寸五鳩尾蔽骨下五分中庭臍下寸六取臍中却在兩乳間臍上寸六玉堂主臍上紫宮三寸二臍上華蓋四八舉四分臍上璇璣五寸八璣上一寸天突起不突喉下約四寸廉泉頷下骨尖已承漿頤前唇稜下任脉中央行腹裏行腹中央共二十四

手太陰氣絕則皮毛焦太陰者行氣溫于皮毛者也故氣  
不榮則皮毛焦皮毛焦則津液去皮節津液去皮節者則  
爪枯毛折毛折者則毛先死丙篤丁死火勝金也此丁五  
節與素  
問診要經  
終論大同

此言肺絕之證候死期也肺經之榮在毛合在皮正以  
肺主氣行氣以溫于皮毛惟氣絕而不榮則皮毛焦者  
宜也是皮節之津液亦去而爪枯毛折不特皮毛之焦  
而已故病至毛折其毛已死火日尅金死可必矣  
手少陰氣絕則脈不通脈不通則血不流血不流則髮色  
不澤故其面黑如漆柴者血先死壬篤癸死水勝火也

此言心絕之證候死期也心主脈又生血惟心氣絕則  
血脈俱枯髮色不澤面黑如漆柴然水所刑也此則血  
已先死水日尅火死可必矣

足太陰氣絕者則脈不榮肌肉唇舌者肌肉之本也脈不  
榮則肌肉軟肌肉軟則肉萎人中滿人中滿則唇反唇反  
者肉先死甲篤乙死木勝土也

此言脾絕之證候死期也脾主肌肉唇舌為肌肉之本  
故脾氣不榮則肌肉軟其舌萎其人中滿其唇反斯則  
肉已先死木日尅土死可必矣

足少陰氣絕則骨枯少陰者為脈也伏行而濡骨髓者也

故骨不濡則肉不能着也骨肉不相親則肉軟却肉軟却故齒長而垢髮無澤髮無澤者骨先死戊篤已死土勝水也

此言腎絕之證候死期也腎主骨其脉行于冬而濡骨髓惟腎氣絕則骨枯肉脫齒槁髮焦其骨已死十日尅水死可必矣

足厥陰氣絕則筋絕厥陰者肝脉也肝者筋之合也筋者聚于陰氣當也而脉絡于舌本也故脉弗榮則筋急筋急則引舌與卵故唇青舌卷卵縮則筋先死庚篤辛死金勝木也

此言肝絕之證候死期也肝之合在筋其筋下聚于陰器而上絡于舌本故氣絕則筋急引舌與卵其筋已先死金日尅木死可必矣

五陰氣俱絕則目系轉轉則目運目運者為志先死志先死則遠一日半死矣

此言手足陰經之絕者而有病證死期也五陰者心肺脾肺腎皆屬陰經也不言心包絡經者以手少陰心經統之取目為五藏之精故五藏絕則目系轉而運此乃志已先死所以死在一日半也曰一日半者蓋周五藏之表裏而半日則餘之耳

六陽氣絕則陰與陽相離離則腠理發泄絕汗乃出故旦  
占夕死夕占旦死

此言手足陽經之絕者而有病證死期也六陽者膽胃  
大小腸膀胱三焦也六陽經氣絕則陰經與陽經相離  
而不相運致腠理開泄絕汗如珠其死在旦夕間也  
經脈十二者伏行分肉之間深而不見其常見者足太陰  
過于外踝之上無所隱故也諸脈之浮而常見者皆絡脈  
也六經絡手陽明少陽之大絡起于五指間上合肘中飲  
酒者衛氣先行皮膚先充絡脈絡脈先盛故衛氣已平營  
氣乃滿而經脈大盛脈之卒然盛者皆邪氣居之留於本

末不動則熱不堅則陷且空不與衆同是以知其何脈之  
動也雷公曰何以知經脈之與絡脈異也黃帝曰經脈者  
常不可見也其虛實也以氣口知之脈之見者皆絡脈也  
此詳言經脈不可見而絡脈則可見也經脈者如肺經  
自中府以至少商是也絡脈者如肺經之列缺旁行編  
歷是也然十二經者伏行于各經分肉之間深而不可  
見其常見者僅有脾經之脈過于外踝之上與胃脈相  
通無所隱焉故耳凡諸脈之浮而常見者皆絡脈也又  
有經絡皆盛其唯飲酒之時即如手之六經皆有絡脈  
其手陽明大腸經之絡名曰偏歷手少陽三焦之絡名

曰外關雖在臂腕之間然皆起于手之五指手陽明則起于食指手少陽則起于無名指上則合于肘中唯飲酒時則衛氣先行于皮膚絡脈先盛至衛氣已平營氣亦滿而經脈亦大盛凡經絡之脈卒然動者皆邪氣居之邪氣者酒氣也留于手之本末臂指間之居義設脈不動則其熱實不免若脈不堅則其人必虛脈當陷且空也大抵飲酒之脈斷宜動而且堅與不飲酒之衆人其脈不相同也是以卽飲酒時便可以知其脈起于何指者係何脈之動也及雷公又以經絡之異何法知之爲問蓋欲于不飲酒時而知之也帝言經脈之虛實當

診氣口脈以知之然而隱不可見者其常也絡脈則其脈常見不必于氣口知之矣

雷公曰細子無以明其然也黃帝曰諸絡脈皆不能經大節之間必行絕道而出入復合于皮中其會皆見于外故諸刺絡脈者必刺其結上其血者雖無結急取之以瀉其邪而出其血留之發爲痺也凡診絡脈脈色青則寒且痛赤則有熱胃中寒手魚之絡多青矣胃中有熱魚際絡赤其暴黑者留久痺也其有赤有黑有青者寒熱氣也其青短者少氣也凡刺寒熱者皆多血絡必閉日而一取之血盡乃止乃調其虛實其青而短者少其甚者瀉之則悶

甚則仆不得言則則急坐之也

此言刺絡脈者必出其血診絡脈者必別其色也凡諸絡脈皆不能經壅于大節之間一如經脈之行也必行于阻絕之道而出入之復合于皮中如肺經列缺為絡別行于大腸經之偏廔直行似阻而旁行之也其所會動皆見于外故諸經刺絡脈者必即其絡脈之上結而甚有血者以刺之其間雖無有結亦當急取之以瀉其邪而出其血若將此血留之必發之而為痺疾所以不可留也然欲診絡脈有色可據其經絡脈之色青者則寒且痛其經絡脈之色赤者內必有熱若胃中有寒則

魚際之絡多青若胃中有熱則魚際之絡多赤若手魚之絡暴黑則留之必為久痺故上文曰當瀉其邪而出其血也若魚際之脈赤黑青之兼見者必為寒熱氣結魚際之脈青而且短者必正氣之衰少但此寒熱氣者理當刺之刺之者以其血絡之多故也必間日而一取之候其血盡而止鍼隨即調其虛實虛則補而實則瀉也至于色青而短為元氣衰少者病勢若甚切不可瀉瀉之則必悶悶甚則必仆須于初悶時不得言語急靜坐之即可以不至于仆矣

手太陰之別名曰列缺起于腕上八分間並太陰之經直入

掌中散入于魚際其病實則手銳掌熱虛則欠故小便遺  
數取之去腕半寸別走陽明也腕音碗欬吐同數音朔  
去腕半寸當作寸半

此下十二節詳言十二絡穴而此先以肺經言之也夫  
不日絡而曰別者以此穴由本經而別走隣經也手太  
陰肺經之別穴名曰列缺去腕側上一寸半鐵二分起  
留三呼寫五吸灸三壯  
于腕上分肉之間並本經太陰之經入手陽明大腸經  
以直入掌中而散入于魚際其病如邪氣盛而實則手  
之銳掌當熱如正氣衰而虛則小便必遺而且數去之  
凡取此穴者必覓之夫手腕寸半間即列缺穴乃別走陽明  
之穴正以肺與大腸為表裏也

手少陰之別名曰通里去腕一寸半別而上行循經入于

心中繫舌本屬目系其實則支膈虛則不能言取之掌後

一寸別走太陽也去腕一寸其半字衍  
觀下掌後一寸可見

此言心經之絡穴也通里穴為絡去腕一寸鐵三分別  
灸三壯

而上行循本經入于心中繫舌本屬目系其邪氣有餘

而實則膈間若有所支而不暢正氣不足而虛則不能

言以言為心之聲也取此穴者當覓之掌後一寸乃別

走太陽小腸經之穴即通里穴正以心與小腸為表裏也

手心主之別名曰內關去腕二寸出于兩筋之間循經以

上繫于心包絡心系實則心痛虛則為頭強取之兩筋間



也

此言心包絡經之絡穴也夫手厥陰心包絡經而謂之  
手心主者以其代心經以行事也本經邪客篇云心者  
五藏六府之大主諸  
邪之在心者皆在心之包絡包絡者心  
主之脉也皆如手少陰心主之脉行也其別名曰內關  
去手腕上廉二寸之兩筋間循本經以上繫于心包絡  
如心系間邪氣盛而實則心必痛正氣衰而虛則頭必  
強取此穴者覓之兩筋間取

手太陽之別名曰支正上腕五寸內注少陰其別者上走  
肘絡有腧實則節弛肘廢虛則生疣小者如指痂疥取之  
所別也腧音偶脫音尤  
痂音加疥音介

此言小腸經之絡穴也支正上手腕外廉五寸義二三分  
灸二壯

內注于手少陰心經以心于小腸為表裏也其別行者

上走于肘絡手陽明大腸經之有腧穴如邪氣有餘而

實則節弛而肘廢正氣不足而虛則大者為脫海篇釋  
為贅蓋

贅蓋小者為指間痂疥之類凡此疾者取此別穴而已

手陽明之別名曰偏歷去腕三寸別入太陰其別者上循

臂秉肩髃上曲頰徧齒其別者入耳合于宗脉實則齟齬

虛則齒寒痺隔取之所別也齟齬  
禹切

此言大腸經之絡穴也偏歷去手腕後三寸別走入于

手太陰肺經其支別者上循臂上濕瀼下廉上廉三里

曲池以乘肩髃上曲頰入上齒經中又其支別者入耳

合于宗脉是肺經之大脉猶言大氣為宗氣也本經口

問篇有云目者如邪氣有餘而實則為齧而齒痛為耳

聾正氣不足而虛則止為齒寒為內痺為陽塞不便皆

當取此穴以治之耳

手少陽之別名曰外關去腕二寸外透臂注臂中合心主

病實則肘擊虛則不收取之所別也

此言三焦經之絡穴也外關去手腕外廉二寸外繞于

臂注于臂中以合手厥陰心主之脉以三焦與心包絡

為表裏也邪氣有餘而實則為肘擊正氣不足而虛則

手不能收皆取此穴以治之耳

足太陽之別名曰飛揚去踝七寸別走少陰實則軌空頭

背痛虛則軌衄取之所別也

此言膀胱經之絡穴也飛揚去足外踝上七寸別走少

陰腎經以膀胱與腎為表裏也邪氣有餘而實則為軌

出于鼻而空為頭與背痛正氣不足而虛則為軌為衄

皆當取此穴以治之耳

足少陽之別名曰光明去踝五寸別走厥陰下絡足跗實

則厥虛則痿躄坐不能起取之所別也

此言膽經之絡穴也光明穴去足外廉五寸別走足厥

陰肝經以膽與肝為表裏也下絡足之跗面即俠絡地  
五會臨泣等處也邪氣有餘而實則氣逆而為厥以肝  
脉在下也正氣不足而虛則為痿為躄雖坐亦不能起  
以肝主于筋也皆取此穴以治之耳

足陽明之別名曰豐隆去踝八寸別走太陰其別者循脛  
骨外廉上絡頭項合諸經之氣下絡喉嗑其病氣逆則喉  
痺痺瘖實則狂顛虛則足不收脛枯取之所別也痺當

此言胃經之絡穴也豐隆去外踝上八寸別走足太陰  
脾經以胃與脾為表裏也循脛骨外廉之上下巨虛等  
穴上至頭項而絡之以合于諸經之氣蓋胃為五藏六

府之大海也其頭項之下則絡于喉嗑故胃氣上逆則  
為喉痺為瘖瘖也邪氣有餘而實則為狂顛正氣不足  
而虛則足不能收而脛亦枯槁皆當取此穴以治之也  
足太陰之別名曰公孫去本節之後一寸別走陽明其別  
者入絡腸胃厥氣上逆則霍亂實則腸中切痛虛則鼓脹  
取之所別也

此言脾經之絡穴也公孫去足大指本節後一寸別走  
足陽明胃經以脾與胃為表裏也其別者入絡于腸胃  
之中脾氣上逆而厥則為霍亂霍亂者揮霍擾亂也邪  
氣有餘而實則為腸中切痛正氣不足而虛則為鼓脹

皆取此穴以治之耳

足少陰之別名曰大鍾當踝後繞跟別走太陽其別者并經上走于心包下外貫腰脊其病氣逆則煩悶實則閉癢虛則腰痛取之所別也

此言腎經之絡穴也太鍾穴當內踝後繞跟別走足太陽膀胱經以腎與膀胱為表裏也又其別者并本經脈氣之行以上走于手厥陰心包絡經之下而外則貫於腰脊間其病氣逆則為煩心邪氣有餘而實則為閉癢以腎通竅于二便也正氣不足而虛則為腰痛皆取此穴以治之耳

足厥陰之別名曰蠡溝去內踝五寸別走少陽其別者經脛上畢結于莖其病氣逆則畢腫卒疝實則挺長虛則暴痿取之所別也

此言肝經之絡穴也蠡溝去內踝上五寸陷中別走足少陽膽經以肝與膽為表裏也經于足脛以上于畢丸陰丸俗云陰子結于莖垂見邪客篇有莖垂其病氣逆則畢丸腫脹而卒成疝氣邪氣有餘而實則畢為挺長正氣不足而虛則為暴痿皆當取此穴以治之也

任脈之別名曰尾翳下鳩尾散于腹實則腹皮痛虛則搔搔取之所別也

此言任脉經之絡穴也尾翳下千尾散于腹中邪氣有餘而實則腹皮必痛正氣不足而虛則癢而搔之皆當取此穴以治之耳

督脉之别名曰長強挾脊上項散頭上下當肩胛左右別走太陽入貫脊貫則脊強虛則頭重高搖之挾脊之有過者取之所別也

此言督脉經之有絡穴也長強脊端挾脊上項散于頭上下則當于肩胛之左右其別者則走于足太陽膀胱經以入貫于脊筋之間邪氣有餘而實則脊必強正氣不足而虛則頭必重且頭重難支必從高而搖之此皆

挾脊之有病所致也皆取此穴以治之耳

脾之本絡名曰大包出淵液下三寸布胃脇實則身盡痛虛則百節盡皆縱此脉若羅絡之血者皆取之脾之大絡脉也

此言脾經又有太絡穴也脾固有公孫穴為絡又有大絡名曰大包出足少陽膽經淵液下之三寸淵液腋下一寸三寸宛宛中舉臂布于胃脇之中邪氣有餘而實則一身盡痛正氣不足而虛則百節盡皆縱弛此脉若羅紋之絡其絡中必有血皆當取此穴以治之耳

凡此十五絡者實則必見虛則必下見之不見求之上下

人經不同絡脉異所別也

此結言取絡穴之有法凡也此十五絡者邪氣實則其脉必見正氣虛則其脉陷下若陷下而視之不見則求之上下諸穴即其不陷下者而知此穴之為陷也蓋人之經脉不見有十二經之分故絡脉之異而別行者亦有十五絡耳夫以十二經而謂之十五絡者以督任有二脾有木包故謂之十五也按此篇以督之長強任之瀦陰諸之絡為十五絡殊不知督脉所以統諸陽任脉所以統諸陰還以靈樞為的也

二十經五絡穴之圖



靈樞經

七十一

○經別第十一

黃帝問于岐伯曰余聞人之合于天道也內有五藏以應五音五色五時五味五位也外有六府以應六律六律建陰陽諸經而合之十二月十二辰十一節十二經水十二時十二經脉者此五藏六府之所以應天道夫十二經脉者人之所以生病之所以成人之所以治病之所以起學之所始工之所止也粗之所易上之所難也請問其離合出入奈何岐伯稽首再拜曰明乎哉問也此粗之所過上之所息也請卒言之

此帝問十二經之離合出入而伯欲盡言之也

足太陽之正別入于膈中其一道下尻五寸別入于肛屬于膀胱散之腎循脊當心入散直者從脊上出于項復屬于太陽此為一經也 足少陰之正至膈中別走太陽而合上至腎當十四椎出屬帶脉直者繫舌本復出于項合于太陽此為一合成以諸陰之別皆為正也

此言膀胱與腎經之為一合也足太陽膀胱經自有正經之脉支別入于膈中央之委中穴其一道下尻五寸計承扶穴之麤也別絡之脉入于肛門內屬于膀胱循脊脊當心而入散之直者從脊即中脊內俞膀胱俞等

穴以上出于項後至前睛明穴乃屬于足太陽經此爲  
一經也足少陰腎經之正由湧泉至內踝下至于膈  
中別走足太陽膀胱經而合上至腎當十四椎旁有腎  
俞穴出連帶脉直行者上繫舌本復出于項合于足太  
陽膀胱經此與膀胱經爲一合也有陽經必有陰經成  
以諸陰經之別皆爲正經之合耳

足少陽之正繞髀入毛際合于厥陰別者入季脇之間循  
臂裏屬膽散之上肝貫心以上掖咽出頤頤中散于面繫  
目系合少陽于外眥也足厥陰之正別附上上至毛際  
合于少陽與別俱行此爲一合也

此言肝與膽經爲一合也足少陽膽經之正脈循脇裏  
出氣街入髀厭中遠毛際合于足厥陰肝經其別者入  
季脇之間循臂裏屬膽散之上肝貫心俠咽出頤頤中  
抵頰下加頰車散于面繫目系合足少陽于目之外眥  
也足厥陰之正別足附上上至毛際合于足少陽膽  
經以二經相爲表裏與膽經之別脈俱行此肝膽之爲  
一合卽上節而次第之故曰二合下文可做此推之  
足陽明之正上至髀入于腹裏屬胃散之脾上通於心上  
循咽出于口上額顙還繫目系合于陽明也足太陰之  
正上至髀合于陽明與別俱行上結于咽貫舌中此爲三



合也

此言胃與脾經為一合也前篇論胃經脈氣之行起于鼻之迎香穴而下至厲兌此節所論則自下井榮俞經合而上行也故言足陽明之正由足次指上足跗循筋外廉入膝臑抵伏兔以上髀關至氣衝入腹裏屬胃絡脾上通于心入缺盆上循喉嚨出于口上額顙還繫目系合于足陽明之經隧也足太陰脾經與胃經為表裏亦上至髀關合于足陽明胃經與胃之別穴豐隆皆行上胃挾咽連舌本散舌中此胃與脾之為第三合也手太陽之正指地列于肩解入腋走心繫小腸也手少

陰之正別入於淵液兩筋之間屬于心上走喉嚨出于面合目內眥此為四合也

此言小腸與心經為一合也手太陽小腸經之正脈起于手小指之端循手外側上腕出踝直上循臂骨下廉出肘內側兩骨之間上循臑外後廉出肩解繞肩胛交脊上故別于肩解入缺盆絡心循咽下鬲抵胃屬小腸故入腋走心繫小腸也其曰指地者以其脈之自上而下行也手少陰心經之正脈與小腸為表裏也起于心中出屬心系下鬲絡小腸其直者從心系却上肺別入于腋下之淵液穴屬于心上走喉嚨出于面合目

內皆此為四合也

手少陽之正指天別于巔入缺盆下走三焦散于胃中也  
手心主之正別下淵液三寸入胃中別屬三焦出循喉  
嚨出耳後合少陽完骨之下此為五合也

此言手三焦與心包絡之為一合也手少陽三焦經之  
正脉起于手四指之端循手表腕下貫肘循臑外上肩  
入缺盆下走三焦散于胃中以其脉上別于巔故曰指  
天也  
手厥陰心包絡經乃手心主之脉也別于腋下  
之天池穴去乳後一寸着脇直腋入胃中歷絡二焦出  
循喉嚨出耳後合于少陽完骨之下此為五合也

手陽明之正從手循膺乳別于肩髃入柱骨下走大腸屬  
于肺上循喉嚨出缺盆合于陽明也  
手太陰之正別入  
淵液少陰之前入走肺散之大腸上出缺盆循喉嚨復合  
陽明此六合也

此言大腸與肺經為一合也手陽明大腸經之正脉起  
于次指之端出合谷兩骨之間循臂入肘循臑上肩別  
循臑骨之前廉上出柱骨下入缺盆絡肺下膈屬大腸  
與肺為表裏上循喉嚨出缺盆合于手陽明之經隧也  
手太陰肺經之正脉別于心包絡經之淵液穴少陰  
心經之前入走于肺相合散之本經太陽之脉上出缺

盆循喉嚨復合于陽明此其為六合也按此各經皆名經也宜與經脈篇其直行者相合別者終也直與經脈篇其支者其別者相合今此篇之所謂正較之經脈篇其畧且非盡也正行之經是其意之所重者在合而于經脈之行不必及其詳取

六合之圖



○經水第十二內論十二經脈合于十二經水故名篇

黃帝問于歧伯曰經脈十二者外合于十二經水而內屬于五藏六府夫十二經水者其有大小深淺廣狹遠近各不同五藏六府之高下小大受穀之多少亦不等相應奈何夫經水者受水而行之五藏者合神氣魂魄而藏之六府者受穀而行之受氣而揚之經脈者受血而營之合而以治奈何刺之淺深灸之壯數可得聞乎歧伯答曰善哉問也天至高不可度地至廣不可量此之謂也且夫人生于天地之間六合之內此天之高地之廣也非人力之所能度量而至也若夫八尺之士皮肉在此外可度量切循

而得之其死可解剖而視之其藏之堅脆府之大小穀之  
 多少脉之長短血之清濁氣之多少十二經之多血少氣  
 與其少血多氣與其皆多血氣與其皆少血氣皆有六數  
 其治以鍼艾各調其經氣固其常有合乎

此言十二經合十二水而刺灸之數亦相合也帝問人  
 與天地本相參也天地有十二經水入身有十二經脉  
 十二經水者有大小深淺遠近廣狹之異十二經脉者  
 有高下小大受穀多少之殊其相應者必有故也且是  
 五藏者合神氣魂魄而藏之者也本經本藏篇云五藏者所以藏精神魂魄也  
 六府者受五穀而行化之又受穀所化精微之氣而

揚之于藏府者也本藏篇云六府者所以化水穀而行津液者也經脉者受血

而營之營衛生會篇云中焦亦並胃中出上焦之後此所受氣者必糟粕蒸津液化其精微上注于肺

脉乃化而為血以奉生身今以藏府經脉而合之于十二經脉以治

其病刺有淺深灸有多寡無不脗合此其故又何也伯

言天地難以度量人身猶可剖視藏之堅脆本藏篇有

安難傷肝脆則善府之大小平人絕穀篇有胃大二尺

寸等語穀之多少平人絕穀篇有胃受脉之長短脉變

脉長一十六尺之數血之清濁根結篇有布衣匹夫之士王公

十二經之氣血多少皆有大數素問血氣形志論云太

少血多氣陽明多氣多血少陰常少血多其治以鍼艾

氣厥陰常多血少氣太陰常多氣少血

淺深多寡宜其盡與十二經水相合也即下文刺陽明深六分等義

黃帝曰余聞之快於耳不解于心愿卒聞之岐伯荅曰此  
人之所以參天地而應陰陽也不可不察足太陽外合  
于清水內屬于膀胱而通水道焉足少陽外合于渭水  
內屬于膽足陽明外合于海水內屬于胃足太陰外  
合于湖水內屬于脾足少陰外合于汝水內屬於腎  
足厥陰外合于澠水內屬于肝手太陽外合于淮水內  
屬于小腸而水道出焉手少陽外合於漯水內屬于三  
焦手陽明外合于江水內屬于大腸手太陰外合于  
河水內屬于肺手少陰外合于濟水內屬于心手心

主外合於漳水內屬于心包凡此五藏六府十二經水  
者外有源泉而內有所稟此皆內外相貫如環無端入經  
亦然故天為陽地為陰腰以上為天腰以下為地故海以  
北者為陰湖以北者為陰中之陰漳以南者為陽河以北  
至漳者為陽中之陰漯以南至江者為陽中之太陽此一  
隅之陰陽也所以人與天地相參也通補善切漯通合切以俱已同  
此承上文而言十二經脈合十二經水之數也伯以人  
身藏府而合十二經水者蓋天位乎上為陽地位乎下  
為陰而人之腰以上象天腰以下象地故經水以東西  
南北而分陰陽及陰陽中之陰陽則人之藏府亦以東

西南北而合十二經水也所謂人與天地相參固如此

十二

經脈

外合

十二

經水

之圖



按古今輿地圖清水遺籍無之黃河合淮處謂之清河  
 今有清河縣疑是清水也渭水源出渭州渭原縣鳥  
 鼠山至同州馮翊縣入河海水天地四方皆海水相  
 通而地在其中也蓋無幾也又四海之外皆復有海東曰  
 渤海南曰張海西曰青海北曰瀚海今日海北為陰乃  
 瀚海也湖水凡涸旋彭澤震澤之類皆曰湖水今日  
 湖以北為陰中之陰疑是彭澤也汝水源出南陽魯  
 陽縣天息山東北至河南梁縣東南經襄城潁川汝南  
 至汝陽襄信縣入淮滎水在今汝南府滎池縣淮  
 水源出南陽桐柏山圍繞徐揚之界東入于海滎水  
 五滎受河而東入海故禹貢浮滎可以入河自漢以後  
 河漸南徙而滎亦不復存江水源出西蜀之岷山至  
 吳地入海其長萬里天固所以限南北也河水河有  
 兩源一出葱嶺一出丁闐合流東注蒲昌海潛行地中  
 南出積石為中國河又云河出崑崙千里一曲九曲入  
 海千曲一清聖人出焉故為四瀆之宗齊水即沅水  
 源出河北王屋山濟河而南故又曰濟截河而流水不  
 混其清故又曰清濟替流屢絕狀雖微而獨尊故居四  
 瀆之一漳水源出西山由磁州南入冀  
 州新河鎮與河盧河合其後變徙入于河

黃帝曰夫經水之應經脈也其遠近淺深水血之多少各不同合而以刺之柰何岐伯荅曰足陽明五藏六府之海也其脈大血多氣盛熱壯刺此者不深弗散不留不寫也足陽明刺深六分留十呼 足太陽深五分留七呼 足少陽深四分留五呼 足太陰深三分留四呼 足少陰深二分留三呼 足厥陰深一分留二呼 手之陰陽其受氣之道近其氣之來疾其刺深者皆無過二分其留皆無過一呼其少長大小肥瘦以心撩之命曰法天之常灸之亦然灸而過此者得惡火則骨枯脈縮刺而過此者則脫氣擦料同

此言灸刺有多少之數也足陽明胃經多氣多血其脈大其熱壯刺之者必深六分留十呼凡寫者必先吸入鍼又吸轉鍼候呼出鍼凡補者必先呼入鍼又呼轉鍼又吸出鍼後世念病人咳嗽以代呼口中收氣今日深六分則入之至深者也曰留十呼是言寫法有十呼之久蓋入鍼必吸轉鍼必吸至十呼出鍼但補法不言吸數以理論之其吸與呼同數也後世凡鍼灸聚英等書言吸若干者皆言補法先呼後吸呼若干者皆言寫法先吸後呼故鍼賦有云補者先呼後吸寫者先吸後呼正此義也 足太陽膀胱經多血少氣故刺之者深五

分較足陽明減一分也寫之者留七呼則呼後出鍼其  
呼數較足陽明減三呼矣 足少腸膽經少血多氣刺  
之者止深四分較足太陽減一分也寫之者留五呼則  
呼後出鍼其呼數較足太陽亦減二呼矣此乃足三陽  
經之鍼數也 足太陰脾經多氣少血止深三分較足  
少陽減一分也留四呼則又減一呼矣 足少陰腎經  
少血多氣止深二分較足太陰減一分也留三呼則又  
減一呼矣 足厥陰肝經多血少氣止深一分較足少  
陰減一分也留二呼則又減一呼矣此乃足三陰經之  
刺數也 凡手之陰陽本經與足經不殊而鍼法必異

正以手之六經在上近于肺故肺受胃之穀氣而行諸  
經諸經受肺之太氣而行各經其受氣之道近故其氣  
之來也甚疾所以刺之者皆無過一分其留之者皆無  
過一呼也凡人之少長大小肥瘦皆當以心料之命曰  
法天之常道也其灸數之多寡亦然若灸之而過此數  
者則非善火乃惡火也其骨當枯其脉當瀦刺之而過  
此數者其氣當脫矣

黃帝曰夫經脉之小大血之多少膚之厚薄肉之堅脆及  
膈之大小可爲度量乎歧伯荅曰其可爲度量者取其中  
度也不甚脫肉而血氣不衰也若夫度之人瘠瘦而形肉



脫者惡可以度量刺乎審切循捫按視其寒溫盛衰而調之是謂因適而為之真也度量俱去声

此言人之內不脫血氣不衰者可以度量而鍼灸之反此者則不可度量而止可調治也

○經筋第十三 各經皆有筋而筋又有病及各有治法故名篇

足太陽之筋起于足小指上結于踝邪斜上結于膝其下循足外側結于踵上循跟結于膈其別者結于腓外上膈中內廉與膈中并上結于臀上挾脊上項其支者別入結于舌本其直者結于枕骨上頭下顏結于鼻其支者為目上綱下結于頰其支者從腋後外廉結于肩髃其支者入

腋下上出缺盆上結于完骨其支者出缺盆邪上出于頰其病小指支跟腫痛膈攣脊反折項筋急肩不舉腋支缺盆中紐痛不可左右搖治在燔鍼劫刺以知為數以痛為輸名曰仲春痺也

此詳言膀胱經之筋其病為仲春痺而刺之有法也足太陽之筋起于足小指外側之至陰穴由通谷東骨宗骨金門申脉結于踵跟之僕參崑崙又上循跟出于外踝由附陽飛揚丞山承筋合陽結于膈中央之委中穴其別者從飛揚絡穴與膈中相并而行委陽浮郄殷門等穴以上結于臀上會陽下中次上四膠白環俞直至

大椎計二十一穴開中行一寸五分挾脊上于項之天  
柱玉枕等穴其直者則結于玉枕之下枕骨上由是而  
上于頭以至前下于顏結于鼻又其支者自睛明為目  
上網下結于目下之頰又其支者從腋後外廉結于手  
陽明經之肩髃又其支者入于腋下上出于缺盆上結  
于完骨又其支者出于缺盆斜上出于目下之頰及其  
為病則足小指支跟當為腫為痛為膈中筋攣為脊中  
反折為項筋急為肩不舉為腋支缺盆中痛不可左右  
搖治之者當以燔鍼劫刺之刺之而已知則在其刺之  
之數其所取之俞穴即痛處是也俗云天應此證皆因發

于二月之時故名之曰仲春痺也

足少陽之筋起于小指次指上結外踝上循脛外廉結于  
膝外廉其支者別起外輔骨上走髀前者結于伏兔之上  
後者結于尻其直者上乘眇季脇上走腋前廉繫于膺乳  
結于缺盆直者上出腋貫缺盆出太陽之前循耳後上額  
角交巔上下走頤上結于頰支者結于目眦為外維其病  
小指次指支轉筋引膝外轉筋膝不可屈伸膈筋急前引  
髀後引尻即上乘眇季脇痛上引缺盆膺乳頸維筋急從  
左之右右目不開上過右角並蹠脉而行左絡于右故傷  
左角右足不用命曰維筋相交治在燔鍼劫刺以知為數

以痛為輸名曰孟春痺也

此言膽經之筋其病為孟春痺而刺之有法也足少陽之筋起于足小指之次指即第四指之竅陰穴由夾谿地五會臨泣結于外踝下之址墟上循脛外廉懸鐘陽輔光明外丘陽交結于膝外廉之陽陵泉其支者別起外輔骨上走于髀其在前則結于足陽明胃經伏兔之上其在後則結于督脈經之尻尾上其直者上乘眇之季脇上走于腋之前廉繫于膺乳間上結于缺盆中又其直者上出于腋貫于缺盆出太陽之前循耳後上額角交巔上下走于額上結于頰又其支者結于目眚為

外維論疾診尺篇診目痛脈及其為病則小指之次指

當為轉筋引于膝外轉筋其膝不可屈伸其膈中之筋

甚急前引于髀前云上走解前者後引于尻前云後者

即上乘眇之季脇而痛前云上乘上引缺盆膺乳頸維

之筋皆急從左以之于右其右目必不能開正以甲木

上過右角並躡脉而行左絡于右故傷左角皆自左其

右足不能舉用為左命曰維筋相交治之者當以燔鍼

劫刺之以知病為刺之數以痛處為俞穴此證當發于

正月之時故名之曰孟春痺也

足陽明之筋起于中三指結于跗上邪斜外上加于輔骨

上結于膝外廉直上結于髀樞上循脇屬脊其直者上循  
胛結于缺其支者結于外輔骨合少陽其直者上循伏兔  
上結于髀聚于陰器上腹而布至缺盆而結上頸上挾口  
合于頰下結于鼻上合于太陽太陽為目上網陽明為目  
下網其支者從頰結于耳前其病足中指支脛轉筋脚跳  
堅伏兔轉筋髀前腫潰疔腹筋急引缺盆及頰卒口僻急  
者日不合熱則筋縱目不開頰筋有寒則急引頰移口有  
熱則筋弛縱緩不勝取故僻治之以馬膏膏其急者以白  
酒和桂以塗其緩者以桑鈎鈎之即以生桑炭置之坎中  
高下以坐等以膏熨急頰且飲美酒噉美炙食不飲酒者

自強也為之三拊而已治在燔鍼劫刺以知為數少痛為

輸名曰季春痺也本經論疾診尺篇云診目痛赤脈從上下者太陽病從下上者陽明病

此言胃經之筋其病為季春痺而治之有法也足陽明  
之筋起于足之中三指蓋厲兌穴起于次指而其筋則  
自次指以連三指結于足附上衝陽解谿等穴針外而  
上加於輔骨下巨虛條口上巨虛三里上結于膝之外  
廉三里以直上結于髀樞上循脇屬于脊其直行者又  
上循胛結于其支行者結于外輔骨合于足之少陽  
其直者上循本經之伏兔上結于本經之髀關而聚于  
陰器又上于腹中而布之以上至于缺盆復結于上頸

玦于口合于目下之頰結頰下之鼻中其上合于足太陽經故彼太陽為目之上網此陽明為目之下網又其支者從頰結于耳前及其為病則足之中指支脛當為轉筋其脚之筋跳而且堅其伏兔亦為轉筋其髀前為腫為潰疔為腹筋急上引缺盆及頰為猝然口歪而僻其目當不合而開然熱則筋脈縱緩當不開而合以緩不能收故為僻如此寒則頰筋急引其頰以移于口治之者以馬膏熬膏其寒而急者用白酒和桂末以塗之其熱而緩者用桑木為鈎鈎而架之即以桑炭置之地坎之中不拘高卑而人坐于其上以守等之亦以前膏

對其急頰且飲美酒噉美炙肉雖不善飲亦自強之又為之三拊其急頰而止又用燔鍼以劫刺之以知病為刺數以痛處為輸穴此證當發于三月之時故名之曰季春痺也

足太陽之筋起于大指之端內側上結于內踝其直者絡于膝內輔骨上循陰股結于髀聚于陰器上腹結于臍循臍裏結于肋散于胃中其內者著于脊其病足大指支內踝痛轉筋痛膝內輔骨痛陰股引髀而痛陰器紐痛下引臍兩脇痛引膺中脊內痛治在燔鍼劫刺以知為數以痛為輸命曰孟秋痺也

此詳言脾經之筋其病為孟秋痺而刺之有法也足太陰之筋起于大指之端內側隱白穴上結于內踝骨下之商丘其直行者絡于膝內輔骨之地機陰陵泉上循陰股結于髀而聚于陰器又上腹結之于臍循腹裏之腹結太橫腹裏等穴以結于肋散之于胃中其在內者則着之于脊及其為病則足大指內踝痛其痛乃轉筋也為膝之內輔骨痛為陰股引髀而痛為陰器之紐痛為下引于臍及兩脇作痛為引膺中及脊內痛治之者以燔鍼劫刺之以知病為刺數以痛處為輸穴此證當發于七月之時故名之曰孟秋痺也

足少陰之筋起于小指之下並足太陰之筋邪斜走內踝之下結于踵與太陽之筋合而上結于內輔之下並太陰之筋而上循陰股結于陰器循脊內挾脊上至項結于枕骨與足太陽之筋合其病足下轉筋及所過而結者皆痛及轉筋病在此者主癰瘰及瘰在外者不能俛在內者不能仰故陽病者腰反折不能俛陰病者不能仰治在燔鍼劫刺以知為數以痛為輸在內者熨引飲藥此筋折逆逆發數甚者死不治名曰仲秋痺也

此言腎經之筋其病為仲秋痺而刺之有法也足少陰之筋起于小指之下湧泉穴出于內踝下並足太陰脾

經之筋斜趨內踝之下然谷太谿而結于踵之照海復  
溜水泉又與太陽膀胱之筋合而上結于內輔骨之下  
又並太陰脾之筋以上循陰股結于陰器循脊內夾脊  
以上至于項結于枕骨又與太陽之筋合其病當為足  
下轉筋及所過之處而凡有結者皆痛及為轉筋之病  
凡此所過之處又主癰瘰及瘰疾等證病在于外主不  
能俛病在于內主不能仰蓋在外不能俛者正以陽病  
之腰反折故不能俛其病在後也在內不能仰者以陰  
病之腹不舒故不能仰其病在前也治之者用燔鍼以  
劫刺之以知病為刺數以痛處為輸穴且其在內有病

者當熨之導引之飲之以藥若此筋折鈕而紐痛病發  
數數加甚者當死不治此證當發于八月之時故名之  
曰仲秋痺也

足厥陰之筋起于大指之上上結于內踝之前上循脛上  
結內輔之下上循陰股結于陰器絡諸筋其病足大指支  
內踝之前痛內輔痛陰股痛轉筋陰器不用傷于內則不  
起傷于寒則陰縮入傷于熱則縱挺不收治在行水清陰  
氣其病轉筋者治在燔鍼劫刺以知為數以痛以輸命曰  
季秋痺也

此詳言肝經之筋其病為季秋痺而刺之有法也足厥

陰之筋起于太指之上太敦穴上結于內踝之前中封  
上循于脛上結內輔骨之曲泉以上循陰股之陰包等  
穴結于陰器以絡諸筋其病當爲足太指支內踝之前  
痛爲內輔骨痛爲陰股痛或轉筋爲陰器不用若傷於  
內則陰器不起若傷于寒則陰器縮入若傷於熱則陰  
器縱挺不收治在行其水以清陰氣其病爲轉筋者治  
在用燔鍼以劫刺之以知痛爲刺數以痛度爲輸穴此  
證當發于九月之時故名之曰季秋痺也

手太陽之筋起于小指之上結于腕上循臂內廉結于肘  
內銳骨之後彈之應小指之上入結于腋下其支者後走

脈後廉上繞肩胛循頸出走太陽之前結于耳後完骨其  
支者入耳中直者出耳上下結于頤上屬目外骨其病小  
指支肘內銳骨後廉痛循臂陰入腋下腋下痛腋後廉痛  
繞肩胛引頸而痛應耳中鳴痛引頤目瞑良久乃得視頸  
筋急則爲筋癭頸腫寒熱在頸者治在燔鍼劫刺之以知  
爲數以痛爲輸其爲腫者復而銳之本支者上曲于循耳  
前屬目外骨上頤結于角其病當所過者支轉筋治在燔  
鍼劫刺以知爲數以痛爲輸名曰仲夏痺也

此詳言小腸經之筋其病爲仲夏痺而治之有法也手  
太陽之筋起于手小指之上少澤穴結于手外側之腕



骨陽谷養老等穴以上循臂內廉結于肘內銳骨後之  
小海穴以手而彈之則應在手小指之上入結于腋下  
其支行者後走腋之後廉上繞肩胛蓋由肩貞臑俞天  
宗秉風曲垣肩外俞以入肩中俞循頸以出走手太陽  
之前結于耳後之完骨又其支者入于耳中又其直行  
者出于耳上下結于頤上屬于目之外眥及其為病則  
為手小指支肘內銳骨後廉痛又其筋循臂陰入腋下  
故為腋下痛又為腋後廉痛又為繞肩胛引頸而痛其  
頸痛應耳中鳴而痛其頸痛又引于頤而痛且其痛時  
目瞑良久乃得開視其頸筋如急則為筋癭為頸腫其

頸筋如有寒熱則治之者當用燔鍼以劫刺之以知痛  
為刺數以痛處為輸穴若頸腫者刺而又刺日復用銳  
鍼以刺之凡筋之為本支者上曲牙又循其耳前屬于  
目外眥上頤以結于耳角其痛當所過之處則為支轉  
筋治之者亦用燔鍼以劫刺之以知病為刺數以痛處  
為輸穴此證當發于五月之時故名之曰仲夏痺也  
手少陽之筋起于小指次指之端結于腕上循臂結于肘  
上繞臑外廉上肩走頸合手太陽其支者當曲頰入繫舌  
本其支者上曲牙循耳前屬目外眥上乘頤結于角其病  
當所過者即支轉筋舌卷治在燔鍼劫刺以知為數以痛

為輸名曰季夏痺也

此詳言三焦經之筋其病為季夏痺而刺之有法也手少陽之筋起于手小指之次指即第四指之端關衝穴由液門中渚結于手表腕上之陽池上循臂之外關支溝會宗三陽絡以結于肘之四瀆天井止繞臑之外廉即臑會穴以上于肩端之肩髃天髃走于頸之天牖以合于本經之太陽又其支者當曲頰前以入繫于舌本又其支者上于曲牙循于耳前之角孫耳門和髃以屬目外眥之絲竹空且上乘于頤結于角及其為病則凡筋所經過者即為支之轉筋為舌卷治之者用燔鍼以

却刺之以知病為刺數以痛處為輸穴此證當發于六月之時故名之曰季夏痺也

手陽明之筋起于大指次指之端結于腕上循臂上結于肘外上臑結于髃其支者繞肩胛挾脊直者從肩髃上頸其支者上頰結于頰直者上出手太陽之前上左角絡頭下右頤其病當所過者支痛及轉筋肩不舉頭不可左右視治在燔鍼却刺以知為數以痛為輸名曰孟夏痺也

此詳言太陽經之筋其病為孟夏痺而刺之有法也手陽明之筋起于食指之端商陽穴由二間三間合谷以結于腕上之陽谿穴循臂上結于肘外之肘髃又上臑

以結于肩之髃骨其支者繞于肩胛拔脊其直者循肩  
 髃以上頸之天鼎穴又其支者上頰結于頰又其直者  
 上出于太陽之前上于左角以絡于頭下于右頰凡其  
 病所過者為支痛及為轉筋為肩不舉為頸不可左右  
 以視治之者用燔鍼以刺之以知病為刺數以痛處為  
 輸穴此證當發于四月之時故名之曰孟夏痺也  
 手太陰之筋起于大指之上循指上行結于魚後行寸口  
 外側上循臂結肘中上臑內廉入腋下出缺盆結肩前髃  
 上結缺盆下結胃裏散貫貫合貫下抵季脇其病當所過  
 者支轉筋痛甚成息貫脇急吐血治在燔鍼劫刺以知為

數以痛為輸名曰仲冬痺也

此詳言肺經之筋其病為仲冬痺而刺之有法也手太  
 陰之筋起于手大指端之少商穴循指上行結魚際之  
 後行寸口之外側上循臂以結于肘中之尺澤上臑之  
 內廉入于液下三寸之天府以出于缺盆結于肩前之  
 髃骨又上結于缺盆下結胃裏散貫于胃難經四十四  
難有胃為貫  
門楊玄操云貫者隔也胃氣之所出胃出  
穀氣以傳于肺肺在膈上故胃為貫門  
 脇凡其病當所經過者為支轉筋痛甚則成爲息貫本  
經  
邪氣藏府病形篇有  
肺脉滑甚為息貫  
 又爲脇急爲吐血治之者用燔鍼  
 以劫刺之以知病為刺數以痛處為輸穴此證當發于

十一月之時故名之曰仲冬痺也

手、心主之筋起于中指與太陰之筋並行結于肘內廉上臂陰結腋腋下散前後挾脇其支者入腋散臂中結于臂其病當所過者支轉筋前及臂痛息賁治在燔鍼劫刺以知爲數以痛爲輸名曰孟冬痺也

此詳言心包絡之筋其病爲孟冬痺而刺之有法也手、心主之筋起于手中指之中衛與手太陰之筋並行結于肘之內廉曲澤上臂陰以結于腋下之天泉天地下散于在前在後之挾脇處其支者則入于腋散于臂中結于臂及其爲病凡筋所經過者爲支轉筋其筋及于

前爲臂痛爲息賁治之者用燔鍼以劫刺之以知病爲刺數以痛處爲輸穴此證當發于十月之時故名之曰孟冬痺也

手少陰之筋起于小指之內側結于銳骨上結肘內廉上入腋交太陰挾乳裏結于臂中循臂下繫于臑其病內急心承伏梁下爲肘網其病當所過者支轉筋筋痛治在燔鍼劫刺以知爲數以痛爲輸其成伏梁唾血膿者死不治經筋之病寒則反折筋急熱則筋弛縱不收陰痿不用陽急則反折陰急則惋不伸焮刺者刺寒急也熱則筋縱不收無用燔鍼名曰季冬痺也

此詳言心經之筋其病為季冬痺而刺之有法也手少陰之筋起于手小指之內側少衝穴結于掌後銳骨端之神門上結肘內廉之青靈上入腋間以交于手太陰掖乳裏結于臂中循臂下繫于臑其病當為內急及心承伏梁下為肘網凡筋所經過者為其轉筋而筋則痛治之者用燔鍼以劫刺之以知病為刺數以痛處為輸穴如其已成伏梁而吐血不止當死不治大凡經筋之病寒則反折筋急熱則筋必弛縱不收陰痿不用且寒急有陰陽之分皆為陽陽急則反折腹為陰陰急則倪不伸故前為燔刺者正為寒也燔刺即彼熱則筋縱不收

收不得用此燔鍼此證當發于十一月之時故名曰季冬痺也

足之陽明手之太陽筋急則口目為僻皆急不能卒視治皆如右方也僻僻同口

此申言胃與小腸二經之筋其有病當治法如前也足之陽明胃經手之太陽小腸經其筋共急則口與目皆為僻其目皆亦急不能卒然視物治之者用燔鍼以劫刺之以知病為刺數以痛處為輸穴故曰治法如右方也前俱詳言而又申言之叮嚀之意也

○骨度第十四 此言人身之骨皆有度數故各篇

黃帝問于伯高曰脉度言經脉之長短何以立之伯高曰  
先度其骨節之大小廣狹長短而脉度定矣脉度之度度字如字先度之度音鐸

此言人身之脉度由骨度而定也脉度脉有度數亦本  
經篇名下文將言骨有度數而先以是證之耳

黃帝曰愿聞衆人之度人長七尺五寸者其骨節之大小  
長短各幾何伯高曰頭之大骨圍二尺六寸度如字

此言頭之大骨有度也

骨圍四尺五寸 腰圍四尺二寸

此言骨圍腰圍各有其度也

髮所覆者顛至項尺二寸 髮以下至頤長一尺君子終  
折 結喉以下至缺盆中長四寸 缺盆以下至臑臑長  
九寸過則肺大不滿則肺小 臑以下至天樞長八寸  
過則胃太不及則胃小 天樞以下至橫骨長六寸半過  
則迴腸廣長不滿則狹短 橫骨長六寸半 橫骨上廉  
以下至內輔之上廉長一尺八寸 內輔之上廉以下至  
下廉長三寸半 內輔下廉下至內踝長一尺三寸 內  
踝以下至地長三寸 膝膑以下至跗屬長一尺六寸  
跗屬以下至地長三寸 故骨圍大則太過小則不及音願

臑音下  
音結

此言仰人之骨度蓋縱而數之也顛頭顛也顛之皮生  
髮髮所覆者即顛也顛至項長一尺二寸 頤下為頤  
髮際已下至頤長一尺君子終折言士君子之面部三  
停齊等可以始中終而三折之也衆人未必然耳 巨  
骨上陷中為缺盆亦穴名即足陽明胃經穴也結喉已  
下平盆中長四寸髑髀骨名一名尾翳一名鳩尾蔽  
骨之端在臆前蔽骨下五分入無蔽骨者從歧骨際下  
行一寸 本經本藏篇云無髑髀者心高髑髀小短舉者  
心下髑髀長者心下堅髑髀弱小以薄者心脆  
髑髀直下不舉者心端正  
髑髀倚一方心偏傾也 缺盆以下至髑髀長九寸若  
過于九寸而始至髑髀則其肺必大若不滿九寸而即

是髑髀則其肺必小 天樞在臍旁二寸足陽明胃經  
穴也 素問六微有大論岐伯曰天樞之上天氣主之之髑  
天樞之下地氣主之天氣交之分人氣從之 髑  
髀以下至天樞長八寸若過于八寸而始至天樞則其  
胃必大若不及八寸而即是天樞則其胃必小然天樞  
無形以臍之高下為驗也 橫骨即曲骨下蓋臍下四  
寸為中極中極下一寸為曲骨曲骨之分為毛際毛際  
下乃橫骨也天樞以下至橫骨長六寸半若過而六寸  
半而始至橫骨則迴腸廣濶而長若不滿六寸半而即  
是橫骨則迴腸狹而且短且橫骨之橫長當有六寸半  
耳 內輔者膝內輔骨也橫骨之上廉以下至內輔骨

之上廉長一尺八寸 內輔骨之上廉以下至內輔骨  
 之下廉僅長三寸半 內踝者足跟前兩旁起骨為踝  
 在外為外踝骨而在內為內踝骨也內輔骨之下廉以  
 下至內踝骨長一尺三寸 內踝骨以下至地僅長三  
 寸 腓腸上膝後曲處為腓膝在前腓在後因至下之  
 長相同故并及之足面為跗跗者自內踝以前而統  
 之以跗去內踝骨不遠故膝腓以下至跗屬則長一尺  
 六寸跗屬以下至地僅長三寸 上節頭之大骨為圍  
 此節腰脊為圍者大則以下之數皆太過小則以下之  
 數皆不及 自髮所覆者至此皆仰人之骨度也

仰人骨度圖



唇至齒長九分以廣二寸半齒以後至會厭深三寸一  
 半大容三寸一  
 舌重十兩長七寸廣二寸半咽門重十  
 兩廣二寸半至胃長一尺六寸見腸胃篇



角以下至柱骨長一尺 行腋中不見者長四寸 腋以  
下至季脇長一尺二寸 季脇以下至髀樞長六寸 髀  
樞以下至膝中長一尺九寸 膝以下至外踝長一尺六  
寸 外踝以下至京骨長三寸 京骨以下至地長一尺  
此言測人之骨度亦縱而數之也耳上之旁為角有髀  
上際會颺為柱骨挾項後髮際大筋外廉陷中自角以  
下至柱骨長一尺 肩上脇下際為腋自柱骨行于腋  
下之隱處長四寸 脇骨之下為季脇腋以下至季脇  
長一尺二寸 捷骨之下為髀樞一名髀厭股外為髀  
季脇以下至髀樞長六寸 髀樞以下至膝之中長一

尺九寸 膝以下至外踝骨長一尺六寸 京骨足太  
陽膀胱經穴名在足外側太骨下赤白肉際陷中外踝  
骨以下至京骨長三寸 京骨已下至地長一寸 自  
角以下至此皆側人之骨度也

耳後當完骨者廣九寸

此言左右完骨之相去約有九寸蓋橫而言也耳後  
高骨曰完骨入髮際四分蓋亦承上文側人之狀而備  
言之耳

側人骨度圖



角已下至柱骨尺  
耳後當完骨九寸  
柱骨行腋中不腋已下至季  
見者四寸  
腋尺三寸  
季脇至腰極六寸  
髀樞已下至膝尺九寸  
膝已下至外踝尺六寸  
外踝已下至京骨三寸

耳前當耳門者廣一尺三寸  
兩顴之間相去七寸  
兩乳之間廣九寸半  
此又言仰人之骨度蓋橫而數之也  
左右耳前之耳門相去一尺三寸  
目下高骨為顴兩顴之間相去七寸  
兩乳之間相去九寸半  
此又言側人之兩髀其度數各廣六寸半也  
足長一尺二寸廣四寸半  
有至肘長一尺七寸  
肘至腕長一尺二寸半  
腕至中指本節長四寸  
本節至其末長四寸半

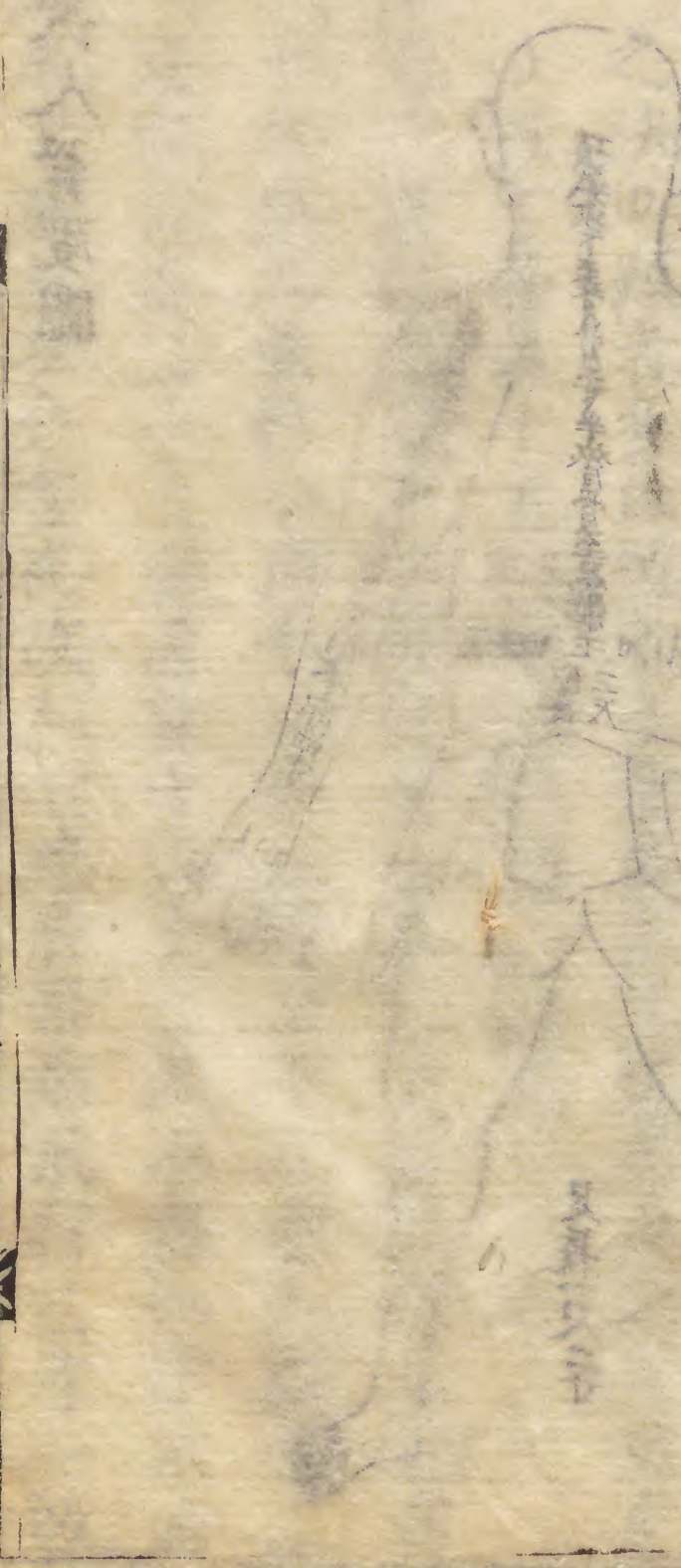
耳前當耳門者廣一尺三寸  
兩顴之間相去七寸  
兩乳之間廣九寸半  
此又言仰人之骨度蓋橫而數之也  
左右耳前之耳門相去一尺三寸  
目下高骨為顴兩顴之間相去七寸  
兩乳之間相去九寸半  
此又言側人之兩髀其度數各廣六寸半也  
足長一尺二寸廣四寸半  
有至肘長一尺七寸  
肘至腕長一尺二寸半  
腕至中指本節長四寸  
本節至其末長四寸半

此言手足之度數也自足而言其長一尺二寸廣則四寸半自手而言肩至肘長一尺七寸肘至手腕長一尺二寸半腕至中指之本節長四寸本節至指之末長四寸半言四人之兩臂共長六尺六寸半也

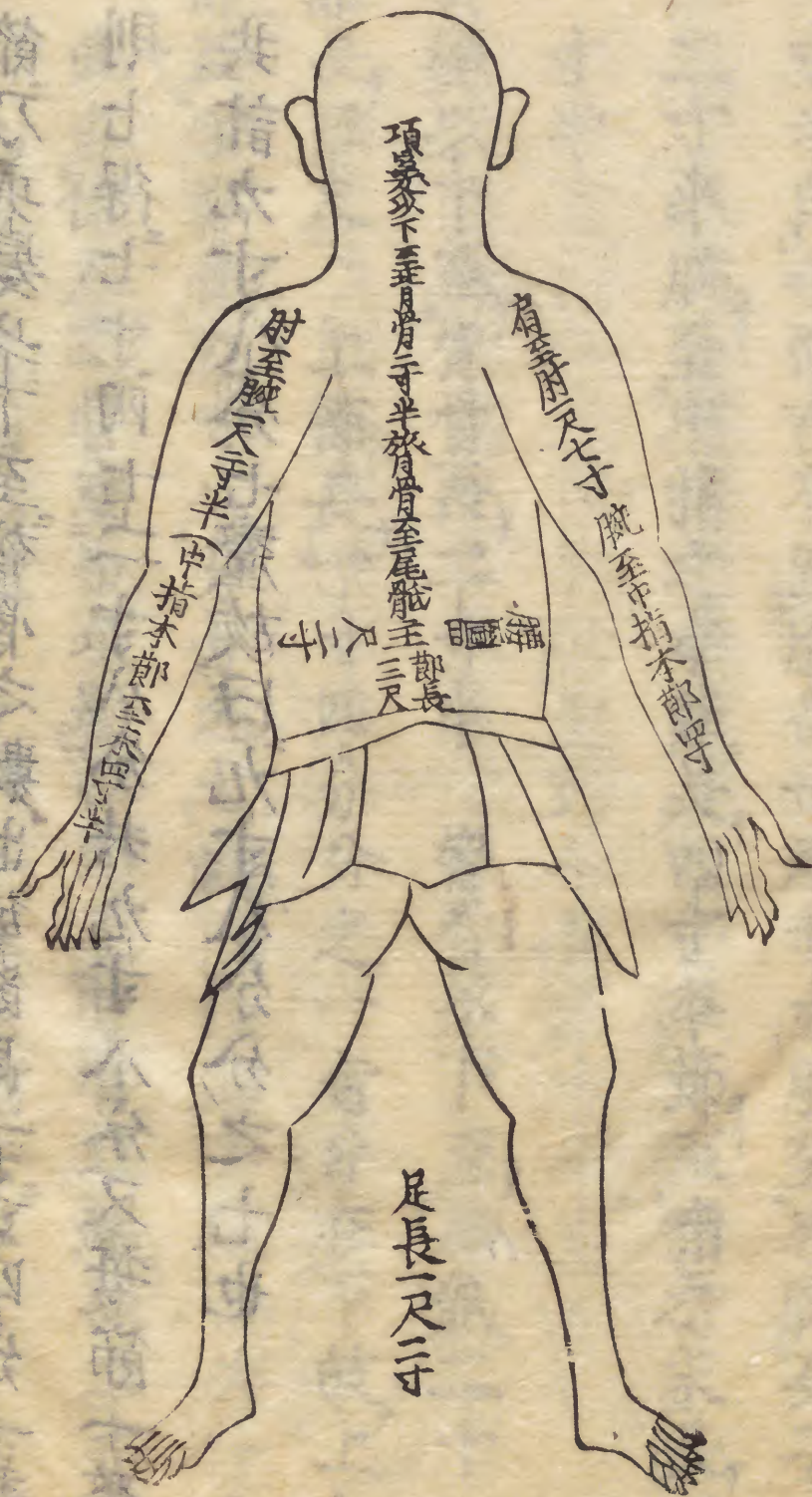
項髮以下至背骨長二寸半 背骨以下至尾骶二十一節長三尺二寸四分分之二奇分在下故上七節至手背骨九寸八分分之七底 此言伏人之骨度也項髮以下至背骨之端長二寸半

脊骨為脊書曰為股 胸心脊 背骨以下至尾骶共二十一節計長三尺二寸四分分之二奇分在下故上七節每節長一寸四分分之二奇分在下故上七節每節長一

寸四分一釐也其奇分當在下節故背骨以上計有七節乃項髮以下至背骨之數也每節長一寸四分一釐則七得七寸四分七釐共九寸八分又每節一釐共計九寸八分七釐故曰九寸八分分之七也



伏人骨度圖



此衆人骨之度也所以立經脈之長短也是故視其經脈之在於身也其見浮而堅其見明而大者多血細而沈者多氣也

此結言骨度可以定脈度之長短而遂言視經脈血氣之法也顯者多血微者多氣多則可寫而少則可補矣

○五十營第十五營者運也脈之營行有五十度故名篇

黃帝曰余願聞五十營奈何岐伯荅曰天周二十八宿宿三十六分人氣行一周千八分日行二十八宿人經脈上下左右前後二十八脈周身十六丈二尺以應二十八宿漏水下百刻以分晝夜故人一呼脈再動氣行三寸一吸

脈亦再動氣行三寸呼吸定息氣行六寸十息氣行六尺  
日行二分二百七十息氣行十六丈二尺氣行交通于中  
一周于身下水二刻日行二十五分五百四十息氣行再  
周于身下水四刻日行四十分二千七百息氣行十周于  
身下水二十刻日行五宿二十分一萬三千五百息氣行  
五十營于身水下百刻日行二十八宿漏水皆盡脈終矣  
所謂交通者并行一數也故五十營備得盡天地之壽矣  
凡行八百一十丈也

此篇詳言經脈之行晝夜有五十度之數也營皆運也  
五十營者謂五十度也經脈之行於晝者二十五度行

于夜者二十五度故曰五十營伯言人身經脈之行上  
合于天星之度下合于漏水之下者也天周二十八宿  
卽角亢氐房心尾箕斗牛女虛危室壁奎婁胃昂畢觜  
參井鬼柳星張翼軫也按本經衛氣行篇云歲有十二  
月月有十二辰子午爲經卯酉爲緯天周二十八宿而  
一而四星四七二十八宿房昂爲緯虛張爲經是故房  
至畢爲陽昂至心爲陰陽主晝陰主夜者是也每宿折  
爲三十六分積而推之十宿得三百六十分二十宿得  
七百二十分八宿三十八得一百四十分六  
八得四十八分共得一千八分人之脈氣其晝夜一周亦合此一千八  
分之數而日之所行者已周二十八宿義詳下文正以人之

經脈上下升降凡左右前後共二十八脈蓋十二經有  
十二脈而左右相同則為二十四脈加以陽蹻陰蹻督  
脈任脈共計二十八脈其脈總計長短之數凡手之三  
陰三陽足之三陰三陽兩蹻督任周身共有一十六丈  
二尺見後脈度篇上應天之二十八宿下應漏水百刻以分  
為晝夜運行之度也故人一呼脈再動其脈氣行三寸  
一吸脈亦再動其脈氣行三寸呼吸總為一息則其脈  
氣行六寸積至十息則其脈氣行六尺而天之日其行  
為七釐五毫按正文本云二分今細推之其所謂二分者誤也假如日二分則百息當行二十分千息當行二百分原數止得二千八分今反多得一千六百

九十二分想此經向無明註遂致誤傳未今考其數當云日行七釐半則一萬三千五百息正合日行一千八分之數由是而悉推之則一百三十五息脈行八丈一尺下水一刻日行十分六釐二百七十息脈行十六丈二尺氣行交通于中而一周于身其下水計一刻日行二十分一釐二毫按正文曰二十五分者蓋誤寫一釐二毫為五分也若據此數則下文五百四十息水下四刻當云五十分不應曰四十分且據二十五分而推之則一萬三千五百息水下百刻當得二千二百五十分比五百四十息其脈氣當再周原數多得二百四十二分五百四十息其脈氣當再周于身下水四刻日行四十分二釐二毫正文闕二二千七百息其脈氣十周于身下水二十刻日行五宿二十一分六釐正文闕分六釐自此以下當云五千四百息氣行

二十周于身下水四十刻日行十一宿七分二釐又當  
云八千一百息氣行三十周于身下水六十刻日行十  
六宿二十八分八釐又當云一萬八百息氣行四十周  
於身下水八十刻日行二十二宿一十四分四釐積至  
一萬三千五百息氣行五十營于身水下百刻日又行  
五宿二十一分六釐則共行二十八宿其漏水皆盡而  
脈氣終矣吾前所謂氣行交通于中一周于身者非五  
十營而皆如始時一周之數也故五十營備者必無病  
而得以盡天地所賦之壽矣否則如根結篇之所謂不  
應數者名曰狂生也

○營氣第十六

此篇論營氣  
運行故名篇

黃帝曰營氣之道內穀為寶穀入於胃乃傳之肺流溢於  
中布散於外精專者行于經隧常營無已終而復始是謂  
天地之紀故氣從太陰出注手陽明上行注足陽明下行  
至跗上注大指間與太陰合上行抵髀從髀注心中循手  
少陰出腋下臂注小指合手太陽上行乘腋出頰內注目  
內眥上巔下頤合足太陽循脊下尻下行注小指之端循  
足心注足少陰上行注腎從腎注心外散于胷中循心主  
脈出腋下臂出兩筋之間入掌中出中指之端還注小指  
次指之端合手少陽上行注臆中散于三焦從三焦注臆

出脇注足少陽下行至跗上復從跗注大指間合足厥陰  
上行至肝從肝上注肺上循喉嚨入頤頤之竅究于畜門  
其支別者上額循顛下項中循脊入髓是督脈也絡陰器  
上過毛中入臍中上循腹裏入缺盆下注肺中復出太陰  
此營氣之所行也逆順之常也

此言營氣之運行一如宗氣之所行也宗氣所行之次  
盡見于經脈篇

此篇論營氣所行與宗氣無  
異辭雖不同而其次同也宗氣者大氣也太氣積于

胃中出喉嚨司呼吸以行經隧始于手太陰肺經終于  
肝經積至一萬三千五百息脈行八百一十丈如前篇  
五十營之所論者是也管氣者陰氣也由中焦之氣陽

中有陰者隨中焦之氣以降于下焦而生此陰氣故謂  
之清者為管又謂之管氣出于中焦者是也然此管氣  
者必成于水穀所化精微之氣故曰管氣之道穀氣為  
寶非穀氣不能生此管氣非管氣不能生血也道者脈  
氣所由行之經隧也正以穀入于胃則精微之氣即升  
之而為宗氣者由中焦傳肺經之中府以上雲門而行  
手太陰肺經遂行手陽明大腸經足陽明胃經足太陰  
脾經手少陰心經手太陽小腸經足太陽膀胱經足少  
陰腎經手厥陰心包絡經手少陽三焦經足少陽膽經  
足厥陰肝經流溢于藏府之中布散于經脈之外此營



氣者陰性精專必隨宗氣以運行于經隧之中始于手太陰肺經終于足厥陰肝經終而復始是謂天地之紀

百萬古而不易者也試以其脉氣之行一如宗氣所行

者言之故氣從太陰經出注手陽明經上行注足陽

明經下行至附足面為附即衝陽陷谷穴上注大指間

隱白脾與太陰谷即足太陰脾經穴上行抵髀即陰陵泉血海箕門等穴俱在脾之

內廉屬脾經注心中心經循手少陽出腋下臂即極泉青靈等

經注小指少澤穴合手太陽即小指外側上行乘臑臑

等處小出頤目下為頤顴顴膠內注目內眥睛明足太陽

上巔曲差五處通天絡卻等下項天柱太杼等穴合足

太陽經膀胱循脊自背脊中脊開一寸五分在大行至八膠

足太陽經下尻下行注足小指之端即膀胱經循足心斜

屬足少陰腎經注足少陰即腎上行注腎從腎注心即

厥陰經外散于胷中循心主脉即心包出腋天池天泉

包絡經曲澤郛門間使內出兩筋之間大陵穴屬入掌

中勞出中指之端中衝穴亦還注手小指次指之端即

指端關衝穴屬合手少陽此手少陽三焦經乃手厥陰

者上行至臆中散于三焦經脉篇云循臆外上肩交出

散絡心包下膈循鬲三焦此三焦乃前三焦非上文手

出于中焦衛氣出從此三焦注于膽經出脇注足少陽

京門帶脉五樞等處下行至跗丘墟膽泣地五會復從跗上注太

指間合足厥陰大指大上行至肝從肝上注肺復行上

循喉嚨入頰頰之後究于畜門按素問評熱病論註啓

向其新校正以為疑是賁門即畜門難經四十四難有

胃為賁門楊玄操釋云賁者隔也胃氣之所出胃出穀

氣以傳于肺肺在膈上其支別者上額督脉經循巔星

故胃為賁門未知的其支別者上額督脉經循巔星

顛會前項百下項中由強間腦力下循脊入骶由大椎

是督脉也又絡前之陰器上過毛中入臍中任脉經自

關上循腹裏入缺盆自水分皆任脉也下注肺中復出

于手太陰肺經此營氣之所行或逆數或順數皆合常

脉其運行之次無相失也

○脉度第十七 此言脉有度一

黃帝曰願聞脉度歧伯荅曰手之六陽從手至頭長五尺

五六三丈手之六陰從手至臂中三尺五寸三六寸丈八

尺五六三尺合二丈一尺足之六陽從足上至頭八尺六

八四丈八尺足之六陰從足至臂中六尺五寸六六三丈

六尺五六三尺合三丈九尺躡脉從足至目七尺五寸二

七寸丈四尺二五寸一尺合一丈五尺督脉任脉各四尺五

寸二四八尺二五寸一尺合九尺凡都合一十六丈二尺此

氣之大經隧也

此言脉有度數也夫手止有三陽而今日六陽者以左

右手各有三陽故謂之六陽下文稱手之六陰及足之六陽六陰皆倣此難經指

為三陽三陰者以一手言也從手至頭者太陽自小指少澤至頭之

聽官陽明自手次指商陽至頭迎香少陽自手四指關

衝至頭禾膠也各長五尺則五六共有三丈也手之

六陰太陰自手大指少商至臂中中府少陰自手小指

少衝至臂中極泉厥陰自手中指中衝至臂中天池各

長三尺五寸三六計一丈八尺五六得三尺共有二丈

正下尺也足之六陽太陽自足小指至陰至頭睛明陽

明自足次指厲兌至頭頭維少陽自足四指竅陰至頭

瞳子膠各長八尺六八計四丈八尺也足之六陰太

陰自足大指隱白至臂中大包少陰自足心湧泉至臂

中俞府厥陰自足大指大敦至臂中期門各長六尺五

寸六六計三丈六尺五六得三尺共有三丈九尺也

躡脈從足至目長七尺五寸二七計一丈四尺二五得

一尺共有一丈五尺也按躡脈有陽躡陰躡陽躡自足中脈行于目陰躡自足照海行

于自然陽躡左右相同陰躡亦左右相同則躡脈宜乎有四今日二七一丈四尺二五一尺則止于二脈者何

也觀本篇末云躡脈有陰陽何脈當其數岐伯答曰男子數其陽女子數其陰則知男子之所數者左右陽躡女子之所數者左右陰躡也督脈在後任脈在前各長四尺五寸二

四得八尺二五得一尺共有九尺也由上十二經及躡

脈督任大都共有一十六丈二尺此乃脈氣之六經隧

也  
 經脈為裏支而橫者為絡絡之別者為孫盛而血者疾誅  
 之盛者瀉之虛者飲藥以補之  
內經曰經曰絡曰孫絡三義本此  
 此承上文而言經絡孫絡之義及有用鍼用藥之法也  
 經脈為裏者如手太陰肺經自中府至少商乃直行之  
 經在於裏裏者即上文之所謂經隧也其支而橫者即  
 如肺經有列缺穴橫行手陽明大腸經者為絡也其絡  
 之別者為孫猶有字而又生孫較之正絡為尤盛也但  
 曰絡曰孫而血脈盛者急責之急責云者正以邪氣盛  
 者當瀉之也若正氣虛者則止飲藥以補之耳

五藏常內閱于上七竅也故肺氣通于鼻肺利則鼻能知  
 臭香矣心氣通于舌心和則舌能知五味矣肝氣通于目  
 肝和則目能辨五色矣脾氣通于口脾和則口能知五穀  
 矣腎氣通于耳腎和則耳能聞五音矣五藏不和則七竅  
 不通六府不和則留為癰故邪在府則陽脈不和陽脈不  
 和則氣留之氣留之則陽氣盛矣陽氣太盛則陰脈不利  
 陰脈不利則血留之血留之則陰氣盛矣陰氣太盛則陽  
 氣不能營也故曰關陽氣太盛則陰氣弗能營也故曰格  
 陰陽俱盛不得相營故曰關格關格者不得盡期而死也  
 此言五藏上通于七竅遂即藏府不和者以決其詳之

至于關格而死也七竅者陽竅也陽竅在于面部  
耳二口舌一若陰竅二則前陰後陰乃在下部者也總名曰九竅 五藏雖在內而上通  
 于七竅故鼻為肺之竅必肺和而後鼻能知香臭也舌  
 為心之竅必心和而後舌能知五味也肝為目之竅必  
 肝和而後目能辯五色也口為脾之竅必脾和而後口  
 能知五穀也口知五穀即舌知五味故分 腎氣通于耳  
 必腎和而後能聞五音也若五藏不和則五藏主內不  
 能通此七竅矣彼六府不和則六府主表當留結為癰  
 故邪在六府則陽經之脈不和而氣留于表者陽氣太  
 盛陽氣太盛則陰經不能相和而陰脈不利陰脈不利

則血在于內者亦已留滯而陰氣太盛夫此陰經之氣  
 太盛則足手六陰俱病而氣口之脈一盛二盛三盛四  
 盛其病正在厥陰少陰太陰也致使六陽經之脈氣不  
 能運而入于內矣其名曰關關者關六陽在外而使之  
 不得入于內也陽經之氣太盛則足手六陽經俱病而  
 人迎之脈一盛二盛三盛四盛其病正在少陽太陽陽  
 明也致使六陰經之脈氣不能運而出外矣其名曰格  
 格者拒六陰在內而使之不得出于外也陰脈陽脈俱  
 盛不得相營其名曰關格關格者不得盡其壽期而死  
難經三十七難誤以六陰脈盛為格六陽脈盛為關致後世不曰脈體而指曰關格尤誤之誤也

黃帝曰躄脉安起安止何氣管水岐伯荅曰躄脉者少陰之別起于然骨之後上內踝之上直上循陰股入陰上循督裏入缺盆上出人迎之前入頰屬目內骨合于太陽陽躄而上行氣并相還則爲濡目氣不營則目不合  
此言陰躄之起止也帝問躄脉起止者陽躄陰躄而伯止以陰躄荅之未及于陽躄也人身氣血如水之流帝遂以躄脉起止何氣管水爲問伯言陰躄脉者乃足少陰腎經之別脉也起于然骨之下照海穴出內踝上又直上之循陰股以入于陰上循督裏入于缺盆上出迎之前入于目下之頰屬于目內骨睛明穴合于足大

陽膀胱經之陽躄而上行惟此陰陽二躄之氣相并而周旋之則能潤澤于目否則目氣不營而目不能合矣黃帝曰氣獨行五藏不營六府何也岐伯荅曰氣之不得無行也如水之流如日月之行不休故陰脉營其藏陽脉營其府如環之無端莫知其紀終而復始其流溢之氣內溉五藏外濡腠理

此言藏府之氣流行而不息也陰脉者即足手六陰經之脉也所以運之于五藏也陽脉者即足手六陽經之脉也所以運之于六府也陰出之陽如肺經行于太腸也陽入之陰如胃行于脾也如環無端流行不已內溉

于藏府外濡于腠理豈曰獨行于五藏而不營于六府者哉

黃帝曰蹻脉有陰陽何脉當其數岐伯荅曰男子數其陽

女子數其陰當數者為經不當數者為絡也其數之數去聲餘上聲

此承首節而言男子數其陽蹻女子數其陰蹻故謂之

蹻脉有二也然男子以陽蹻為經陰蹻為絡女子以陰

蹻為經陽蹻為絡其有經絡之分者如此

營衛生會篇第十八

論營衛所由生會故名篇難經將篇內與營俱行之營字下多

一衛字故後世不知營在脉中衛在脉外又不知分前後三焦及不知清者為營濁者為衛之義惜哉

黃帝問于岐伯曰人焉受氣陰陽焉會何氣為

衛營安從生衛于焉會老壯不同氣陰陽異位愿聞其會

岐伯荅曰人受氣于穀穀入于胃以傳與肺五藏六府皆

以受氣其清者為營濁者為衛營在脉中衛在脉外營周

不休五十而復大會陰陽相貫如環無端衛氣行于陰二

十五度行于陽二十五度分為晝夜故氣至陽而起至陰

而止故曰日中而陽隴為重陽夜半而陰隴為重陰故太

陰主內太陽主外各行二十五度分為晝夜夜半為陰隴

夜半後而為陰衰平旦陰盡而陽受氣矣日中而陽隴日

西而陽衰日入陽盡而陰受氣矣夜半而大會萬民皆卧

命曰合陰平旦陰盡而陽受氣如是無已與天地同紀

作隆素問生氣通天論有日中而  
陽隆蓋古以降隆通用重俱平声

此詳言營衛之生會與天地之行同其度也帝問人身  
之氣必有所由受陰升陽降必有所由會曰營曰衛各  
以何氣成之又生于何所而會于何所且老壯之氣不  
同男女之位必異果何自而知其所會伯言人身之氣  
受之于穀氣者也始焉穀入于胃而後能生精微之氣  
此氣出于中焦以傳與肺而肺傳之五藏六府則五藏  
六府皆得以受此精微之氣矣其木氣積于胃中者為  
上焦所謂宗氣流于海者是也上焦即在肺經膻上  
中穴又名上氣海膻上  
四寸曰中腕穴為中焦臍下寸曰陰交穴為下焦此

三焦者上焦降于中焦而中焦降之下焦下焦升于中  
焦而中焦升之上焦猶天道下濟地道上行之象也上  
焦為陽中焦則上半為陽下半為陰下焦則為陰然中  
焦之下半為陰者由上焦之氣降于中焦而中焦之氣  
隨上焦之氣以降于下焦而生此營氣營氣者陰氣也  
故曰清者為營言由上中二焦之清氣降而生之者也  
下焦之為陰者陰極陽生升于中焦隨中焦之上半為  
陽者以升于上焦而此生衛氣衛氣者陽氣也始時陽  
氣甚微而至此則陽氣甚盛故曰陽受氣于上焦見素問調  
經論然此衛氣者乃下焦之濁氣升而生之故曰濁者為



衛宗氣積于胃中出喉嚨以司呼吸而行于十二經隧之中營則陰性精專隨宗氣以行于經隧之中所以營之行者在于經脈之中也衛則陽性慄悍滑利不能入于經脈之隧故不隨宗氣而行而自行于各經皮膚分肉之間所以衛之行者在于經脈之外也營氣之隨宗氣而行者一呼脈行三寸一吸脈行三寸呼吸定息則脈行六寸而一刻之中計一百三十五息脈行八丈一尺二刻之中計二百七十息脈行十六丈二尺為一周身積至一晝一夜為百刻則一萬三千五百息脈行八百一十丈矣是行于晝者二十五度行于夜者二十五

度始于手太陰肺經而終于足厥陰肝經至五十度而復大會于肺經也陰經行盡而陽經繼之陽經行盡而陰經繼之陰陽相貫真如環之無端也姓肺經行太腸胃行脾經之類是營氣之行若如此彼衛氣于平旦之時遂出于目之睛明穴以行于足太陽膀胱經遂行于手太陽小腸經又行于足少陽膽經手少陽三焦經足陽明胃經手陽明大腸經行于陽經者二十五度至日西而陽盡則行于足少陰腎經手少陰心經手太陰肺經足厥陰肝經足太陰脾經行于陰經者亦二十五度故衛氣自足太陽膀胱經而起至足太陰脾經而止者如此故曰平

且者天之陽也至日中則為陽之陽乃陽氣之隆盛也  
謂之曰重陽夜者陰也至夜半則為陰之陰乃陰氣之  
隆盛也謂之曰重陰故營氣隨宗氣以行于經隧之中  
始于手太陰而復大會于手太陰此太陰之所以主內  
也衛氣不隨宗氣而行而自行于各經皮膚分肉之間  
始于足太陽而復會于足太陽此太陽之所主外也營  
氣衛氣各行于晝二十五度各行于夜二十五度分為  
晝夜各為五十度也且所謂夜半而陰隆為重陰者寧  
無陽以繼之須知夜半後而為陰衰則至平旦之時陰  
氣已盡而陽復受氣矣所謂日中而陽隆為重陽者寧

無陰以繼之須知日已西而為陽衰則日入陰盡而陰  
復受氣矣此乃天地運行之紀萬古不磨者也故至于  
夜半之時陰氣已盡陽氣方生陰陽大會萬民正於此  
而皆卧命曰合陰合陰者皆靜卧卧真陰勝之候也然  
至于平旦則陰氣已盡陽復受氣營衛之行如是無已  
真與天地同其運行之紀也按李東垣此事難知集釋  
清者為營二句非經旨也  
黃帝曰老人之不夜瞑者何氣使然少壯之人不晝瞑者  
何氣使然歧伯荅曰壯者之氣血盛其肌肉滑氣道通營  
衛之行不失其常故晝精而夜瞑老者之氣血衰其肌肉  
枯氣道澁五藏之氣相搏其營氣衰少而衛氣內伐故晝

不精夜不眠

按上文有萬民皆卧一語故此遂以老壯寤寐問之

上節言老壯不同氣故此復以老人之夜不眠少壯之晝不眠者問之氣道通者脉氣之道也營衛之行不失其常者如上節之論營衛是也

黃帝曰愿聞營衛之所行皆何道從來岐伯荅曰營出于中焦衛出于下焦

此言營衛之所由生地

黃帝曰願聞三焦之所出岐伯荅曰上焦出于胃上口並咽以上貫膈而布胃中走腋循太陰之分而行還至陽明上至舌下足陽明常與營俱行于陽二十五度行于陰亦

二十五度一周也故五十度而復大會于手太陰矣

此言上焦乃宗氣之所出與營氣同行于經隧之中也

帝問三焦之所出而伯先以上焦荅之上焦者即膻中

也曾宗氣積焉其宗氣受水穀精微之氣出于胃之上

口即上腕也並咽以上貫膈出喉嚨司呼吸一呼脉行

三寸一吸脉行三寸而布于胃中即肺經之中府雲門

也走腋之夾白尺澤下臂之孔最列缺經渠魚際又下

大指之少商此正循手太陰經之分而行還至手陽明

大腸經上至舌又下足陽明胃經又行脾行心行小腸

三焦行常與營氣俱行于晝二十五度行于夜二十五

度故五十度而復大會于手太陰肺經矣難經營字下誤多一衛字  
黃帝曰人有熱飲食下胃其氣未定汗則出或出于面或出于背或出于身半其不循衛氣之道而出何也岐伯曰此外傷于風內開腠理毛蒸理泄衛氣走之固不得循其道此氣慄悍滑疾見開而出故不得從其道故命曰漏泄  
此言人用熱飲食而汗出者以感風邪而開腠理也飲食之熱者下于胃中氣尚未定汗遂外出或面或背或于半身並無定所彼衛氣之行於分肉者自有所行之路而此汗之出不循衛氣之道者正以外傷于風得熱飲食以致內開腠理毛蒸理泄衛氣已循分肉而走之

此熱飲食之氣慄悍滑疾見腠理之開而遂出為汗不得從衛氣之道也名之曰漏泄耳按上節問三焦之所出伯所答者止以上

焦未及中下二焦而帝遂以熱飲食之汗者問之蓋承胃上口而問耳

黃帝曰願聞中焦之所出岐伯荅曰中焦亦並胃中出上焦之後此所受氣者必糟粕蒸津液化其精微上注于肺脈乃化而為血以奉生身莫貴于此故獨得行于經隧命

曰營氣必音

此言營氣出于中焦乃化血而行經隧者也營氣者陰氣也本屬下焦而由中焦之氣降以生之故曰營氣出于中焦是中焦之氣亦並胃之中脘出于上焦之下此

乃營氣之所受也營氣泌別糟粕蒸其津液化其精微  
 隨宗氣以上注于肺而行于十二經之中凡心中所生  
 之血賴此營氣而化以奉養生活之身乃至貴而無以  
 尚焉者也但陰性精專故獨得以行于經隧耳此以衛  
 氣之在外者而較之則營氣在內如將之守營故名之  
 曰營氣者以此素問生氣通天論云陰在內陽之守也  
 正謂此耳

黃帝曰夫血之與氣異名同類何謂也岐伯荅曰營衛者  
 精氣也血者神氣也故血之與氣異名同類焉故奪血者  
 無汗奪汗者無血故人生有兩死而無兩生

此言血氣本為同類而人不可以兩傷之也承上文而  
 言營氣化血則血之與氣其名雖異而其類則同故古  
 經有是言而帝乃援以問之

下文所荅則氣兼營衛言蓋營衛雖分陰陽皆出于穀氣所化之精氣也伯言營為水穀之

精氣衛為水穀之悍氣此二語出素問痺論雖有陰陽之殊而均

之為水穀之精氣也血則由營氣所生乃氣之神化者

也有精氣然後有神氣故謂之異名同類也惟其異名

同類則邪在氣者可傷氣而不可傷血邪在血者可傷

血而不可傷氣不可以兩傷之也試觀上文言營氣泌

糟粕蒸津液化其精微上注于肺脈化而為血則血以

營氣而化以液而成汗，卽心之液是血，與汗亦一物而異名也。故奪血而寫之者，無得再發其汗；奪汗而發之者，無得再去其血。若奪血者又奪汗，奪汗者又奪血，則兩者受傷，人必有死而無生。故謂之有兩死而無兩生者，此也。按此節岐伯不言下焦而以血氣異名同類爲言者，蓋帝承上節而問，則伯不得不答之也。猶

第四節之意亦重第二節也。

黃帝曰：願聞下焦之所出。岐伯荅曰：下焦者，別迴腸注于膀胱而滲入焉。故水穀者常并居于胃中，成糟粕而俱下于大腸而成下焦。滲而俱下，濟泌別汁，循下焦而滲入膀胱焉。

此言下焦之所司見衛氣之所生也。下焦者在臍下一寸陰交之處，由上焦在膻中，中焦在中脘，較之而此則爲下焦也。胃納水穀，脾乃化之，已入于小腸，小腸之下口在左，則膀胱相着，但膀胱無上口而有下口，在右則大腸接之。按鐵灸聚英言迴腸卽大腸當臍右本經迴腸當臍左以義推之應當臍右其左此下焦之氣渣滓則別入于迴腸而在後以出字疑誤。此下焦之氣渣滓則別入于迴腸而在後以出之水液注滲于膀胱而在前以出之故。知水穀者常并居于胃中，入小腸成糟粕以俱下于大腸，其精微之氣由上中二焦以降于此而成下焦。若水液則滲而俱下。濟當作泌，泌之別汁，液之汁，循此下焦之氣而滲入膀胱。

魄焉但此下焦之氣陰中有陽者升于中上二焦以生  
 陽氣乃謂之衛氣也故命之曰衛氣出于下焦耳  
 黃帝曰人飲酒酒亦入胃穀未熟而小便獨先下何也岐  
 伯荅曰酒者熟穀之液也其氣悍以清故後穀而入先穀  
 而液出焉按上節有滲入膀胱一語故此節遂以酒之先  
下者問之猶第二五七節皆承上文之意也  
 先言酒之所以先穀氣而出也承上文有滲入膀胱之  
 語故遂以酒之先穀而下者問之正以酒為熟穀之液  
 其氣至悍而清故雖後穀而入必先穀而下也熟者腐  
 也

黃帝曰善余聞上焦如霧中焦如漚下焦如瀆此之謂也

此帝述素所聞者而證之也宗氣積于上焦出喉嚨以  
 司呼吸而行于十二經隧之中彌淪布濩如天之有霧  
 也營氣並胃中出上焦之下泌別糟粕蒸為精微之氣  
 而心中之血賴之以生凝聚浮沈如水中之有漚也胃  
 納水穀脾實化之糟粕入于大腸水液滲入膀胱故三  
 焦為決瀆之官膀胱為州都之官正以下焦如瀆之畜  
 洩乎水也然下焦之陰中有陽者從是升中上二焦而  
 衛氣生矣嗟乎此篇清者為營濁者為衛營在脈中衛  
在脈外一十六字乃神聖之宗旨猶堯舜相  
傳道統不外入心惟危云云一十六字也人之病否生  
死從是而決醫之用藥升降表裏陰陽補瀉從是而分  
其綱始于秦越人難經第一難將此第四節與營俱行  
之營字下增一衛字致使三焦升降三氣所生之義不

宗營衛三氣所

明于後世而用藥多謬安能有起死回生之功也意自  
張仲景而下如孫王劉張李朱輩尚未有識此義者况  
其他乎



經絡圖

終

文化丁卯



