

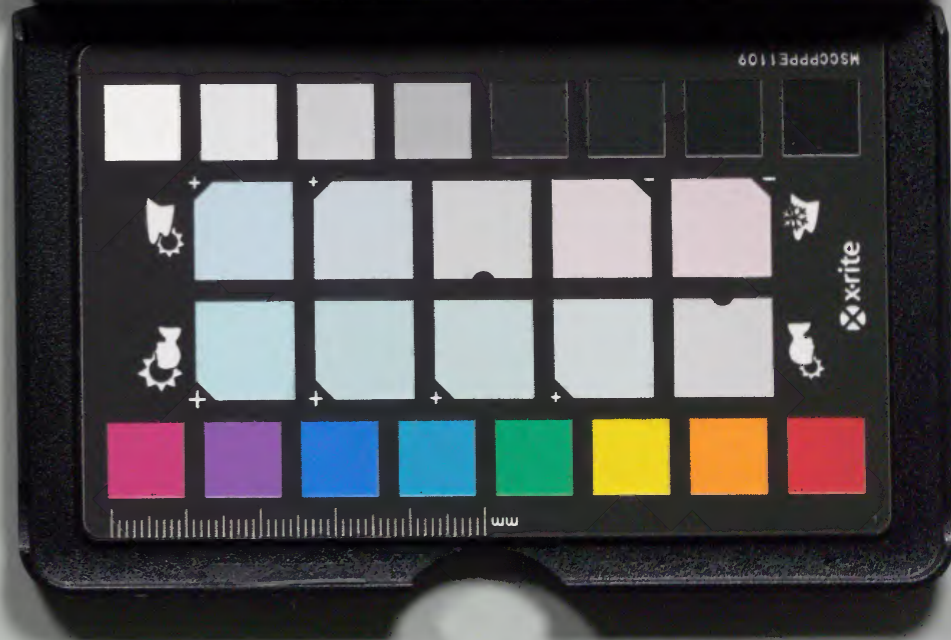
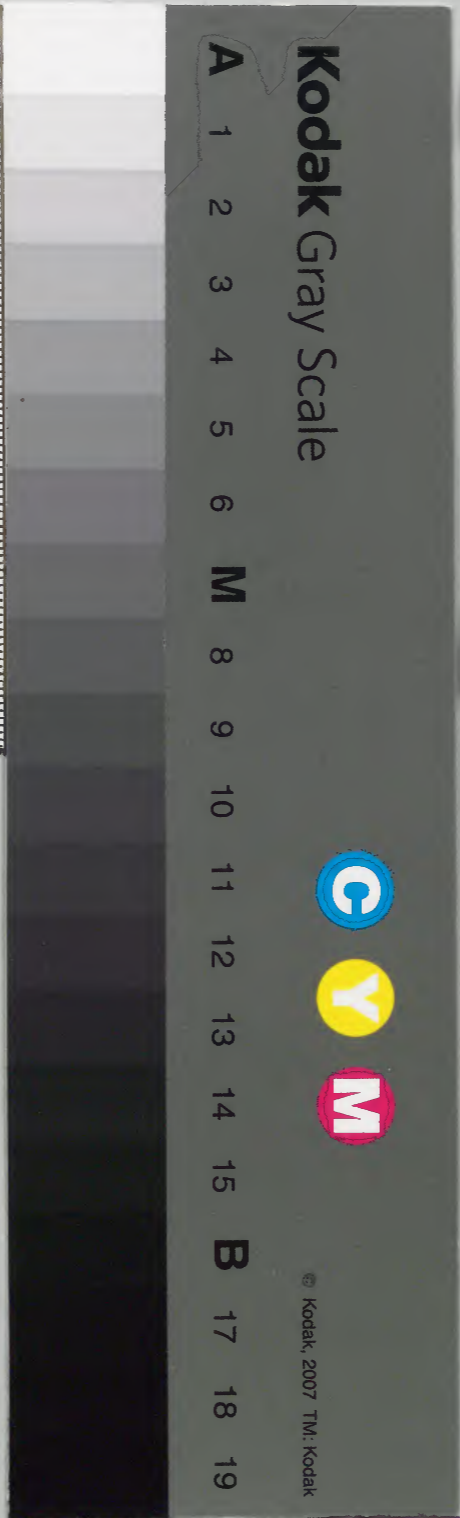
證治準繩

外科 卷之一下

漢書門	一三五
類號函架冊	八二四〇一〇八

漢書	一三五
類號函架冊	八二四〇一〇八

內閣文庫	番號	漢 12548
	冊數	80 (23)
	函號	301 61



酒煎鬱則發之

當歸

生地黄

升麻各伍錢

防風貳錢伍分

荆芥穗

何首烏各貳錢

柴胡

白芍藥

川芎

羌活

黃芪各貳錢

紅花

蘇木

甘草各壹錢

右咬咀每服伍錢水貳盞生薑參片煎至捌分食

遠服沐浴取微汗効速使血氣通和服之應効

人參敗毒散

人參

獨活

柴胡

桔梗 炒

羌活

枳殼 麩炒

茯苓

川芎

前胡

甘草 各壹錢

作壹劑水貳鍾薑叁片煎壹鍾服後服內托復煎散

郭氏神効烏金散 治癰疽疔腫時毒附骨疽諸惡

瘡等證若瘡黑陷如石堅四肢冷脉細或時昏昧
譫語循衣煩渴危篤者服此汗之瘡起

蒼耳頭 端午日午時收 小草烏頭 火麻頭 火日收

木賊 去節 蝦蟆頭 樺皮節 酥炙

麻黃 去根節

右曬乾各等分同入磁器內鹽泥固濟炭火內從
早煨至中分如黑煤色為度碾為末每服貳錢
重者叁錢用熱酒調下未汗再壹服如汗乾却服
解毒踈利之藥如修合此藥心選天晴好日於靜
室中勿令雞犬猫畜及陰人見也又名首功玄黑
散

奪命丹 治諸般腫毒疔疽惡瘡

蟾酥 輕粉 各伍分 硃砂 叁錢

白礬 枯 寒水石 銅綠 各壹錢

蝸牛

粘粉壹

乳香

沒藥

麝香

壹錢

右件為細末將蝸牛另碾壹處丸如丸不就好酒糊為丸如菘豆大每服壹丸生葱叁伍莖嚼極爛吐於手心包藥在內熱酒和葱送下如重車行伍柴里汗出為効重者再服壹貳丸

蟾酥丸

治疥黃一切惡瘡

川烏

蓮花蕊

硃砂

各壹錢半

乳香

沒藥

輕粉

蟾酥

各壹錢

麝香

伍分

右為細末糊為丸菘豆大每服壹丸病重者貳丸依前法服取汗

右三方郭氏稱為首藥皆主乎發散首出太陽例後二方出少陰例然皆劫劑也智者當較輕重陰陽之分取擇用之

寸金丹 二名返魂丹三名再生圓四名追命丹五名延壽圓六名來甦圓七名知命圓八名得道圓非人勿示此方若有人患瘡身未爛者與三圓服之嚥下便活如口噤但幹開牙關研化三圓灌下喉中立生此方治發背腦疽癰腫徧身附骨腫痛

先覺時飲水口中煩渴發熱四肢沉重體壯熱

麝香壹分 南乳香 烏金石

輕粉 雄黃 狗寶

沒藥各壹錢 蟾酥貳錢 粉霜

黃蠟各參錢 礪砂伍錢 鯉魚膽

狗膽各壹箇 乾用 金頭蜈蚣柒條全者 酢炙黃色

頭首男孩兒乳壹合

右件為細末除黃蠟乳汁二味熬成膏子同和丸

如菘豆大小兒丸如芥子大每服壹丸病重者加

參丸白丁香柒箇研爛新汲水調送下用衣服蓋

之睡勿令透風汗出為度大段疼痛如無頭瘡腫

不過三服立效服藥後喫白粥瓜瓞就睡大妙

烏金散 治疔毒腫痛

牙皂肆分 人言製 蟾酥

麝香各伍分 血餘煨過 蛇蛻煨過

蜂房煨各壹錢 蟬蛻酒洗 血竭

乳香炙 殭蠶炒去絲各貳錢 辰砂研水

雄黃 穿山甲炙黃各貳錢伍分 全蝎叁錢湯泡柒次

天龍肆錢酒炙去頭足 川烏尖 沒藥炙

右各為細末稱準分兩和勻每服叁分赤砂糖調

葱頭酒送下取汗為度

勝金丹 治症同前

麝香

白砒製各伍分

蟾酥壹錢

雄黃

辰砂

乳香

沒藥

血竭各壹錢伍分

全蝎泡炙

天龍去頭足炙

穿山甲炙各叁錢

殭蠶炙去絲

右為細末和勻服法同前

奪命丹 治證同前

輕粉

麝香

白砒製各伍分

白礬煨

辰砂為衣

血竭各壹錢

蟾酥乾者貳錢酒化入藥 銅綠

寒水石煨

乳香

沒藥

雄黃各貳錢

蝸牛貳拾壹箇連殼

右為末先將蝸牛研爛如泥勻和前藥為丸如棗

豆大如丸不就加好酒打叁伍百下每服貳叁丸

先用葱白叁寸與病者嚼爛吐於男左女右手心

將藥丸裹入葱白用無灰酒叁肆盞溫熱送下被

蓋取汗為度重者不過叁服

右自烏金散以下皆治毒瘡初發憎寒壯熱面赤

身拘急疼痛者取汗之峻劑東垣雖左袒汗而托

裏榮衛一方則固丹溪所謂助氣壯胃使根本堅固而以行經活血為佐者也與烏金奪命之取汗異矣當歸飲子亦同此意而微有氣血溫涼之分焉故與敗毒散同列為發表之方而後所列東垣分經諸方則正丹溪所云云雖曰解表不以取汗為功尤可師法學者詳之

太陽
分野
藥

垣通父家翟梗於尻醫上足太陽經生癰堅硬腫痛大作左右尺脉俱緊按之無力

內托羌活湯

羌活

黃柏

酒洗各
貳錢

防風

藁本

連翹

當歸

各青
錢

肉桂

甘草

蒼朮

陳皮

黃芪

壹錢
伍分

右作壹服酒貳大盞水壹大盞煎至壹盞去渣熱服空心以夾被蓋覆其癰使藥行罷去之壹服愈
丹王姑丈七十餘患項疽脉實而稍大此因憂悶而生太陽經治之

歸頭

黃柏

壹錢
半酒

黃芪

羌活

地黃

酒

黃芩

炒酒

桔梗

壹錢

黃連

酒炒

連翹

防風

甘草生

人參

陳皮

防已

澤瀉伍分

白水煎服

淨腋湯 治皮膚痒腋下瘡背上瘡耳聾耳鳴

麻黃

草薢

防風

柴胡

黃芩酒

蒼朮各壹錢

桂枝

羌活各貳錢

桔梗

甘草

生地各伍分

當歸稍柒分

紅花少許

升麻半分

連翹壹錢半

右剉如麻豆大都作壹服水貳大盞煎至壹盞去

查稍熱服

明野

尹老家素貧寒形志皆苦於手陽明經分出癰第四日忽腫幼有癩疔其臂外皆腫痛先腫在陽明左右寸皆短中得之俱弦按之洪緩有力此癰得自入風之變以脉斷之邪氣在表然其證大小便如故飲食如常腹中和口知味知不在裏也不惡風寒止熱躁脉不浮知不在表也表裏既和知邪止在經脉之中凝滯為癰出身半已上風從生受之也故與卻寒邪和經脉中氣血使無凝滯也

白芷升麻湯

腫瘍 卷一 外科一

白芷 分 柒

升麻

桔梗 各 伍 分

甘草 炙

黃芩 生

歸稍

生地 各 壹 錢

酒黃芩

黃芪

連翹 各 貳 錢

中桂 少

紅花 少

右水酒各壹盞同煎至壹盞臨卧熱服壹服愈

此證雖曰經脉之中然得之自八風之變其藥制

度皆發表之意

婦人兩乳間出黑頭瘡瘡頂陷下作黑眼子其脉弦

洪按之細小

升麻

連翹

葛根 各 壹 錢 半

肉桂 參 分

黃芪

歸身

甘草 炙 各 壹 錢

黍粘子 伍 分

黃柏 貳 錢

右作壹服水壹盞酒半盞煎至壹盞貳服愈

羅汗之則瘡已 丁巳年委予從軍回任曹州有趙

同知舅經歷病頭面赤腫耳前後尤甚疼痛不可忍

發熱惡寒牙關緊急涕唾稠粘飲食難下不得安卧

一瘍醫腫上砭刺四五百餘針腫赤不減其痛益甚

不知所由然予往診視其脉浮緊按之洪緩此寒覆

皮毛鬱遏經絡熱不得升聚而赤腫經云天寒地凍

則水冰人氣在中皮膚緻腠理閉汗不出血氣強內

腫瘍 卷一 外科一

外科一

外科一

堅瀆當是之時善行水者不能注水善穿地者不能
鑿凍善用針者亦不能取四厥必待天溫水釋凍解
而水可行地可穿人脉亦猶是也又曰冬月閉藏水
不地拆故用藥多而少針石也宜以苦溫之劑溫經
散寒則已所謂寒緻腠理以苦發之以辛散之也宜
以托裏溫經湯麻黃苦溫發之者也防風辛溫散之
者凡升麻苦平葛根甘平解肌出汗專治陽明經中
之邪故以為臣血流而不行者則痛以香白芷歸身
辛溫以破血散滯濕熱則腫蒼朮苦甘溫體輕浮力
雄壯能泄皮膚腠間濕熱人參甘草甘溫白芍藥酸

微寒調中益氣使托其裏也故以為佐各到如麻豆
大同秤水煮餌之以薄衣覆其手以厚被覆其身且
卧於暖處則經血溫腠理開寒乃散陽氣伸大汗出
腫減八九再服去麻黃防風加遠翹黍粘子痛腫悉
去經言汗出則瘡已信哉

托裏溫經湯 治寒覆皮毛鬱遏經絡不得伸越熱
伏榮中聚而赤腫痛不可忍惡寒發熱或相引肢
體疼痛

麻黃

去根節

白芷

當歸

各口計錢

防風

去蘆

葛根

各參錢

升麻

錢肆

甘草 炙

白芍藥 各壹錢半

人參

蒼朮 各壹錢

右剉如麻豆大每服秤壹兩水貳盞先煮麻黃令沸熟去沫再下餘藥同煎至壹盞去渣大溫服訖卧於暖處即以綿衣覆之得汗而散

少陽厥陰分野藥

三豆 津王世祥年七十感寒濕地氣二月間得附骨

癰於左腿外側足少陽之分少侵足陽明分闊六七寸長一小尺堅硬漫腫不辨肉色皮澤深以指按至骨大痛久行步作痛與藥下咽疼痛立止二日後柔軟而腫消矣

內托黃芪酒煎湯

柴胡

黍粘子 各錢半

連翹

肉桂 各壹錢

黃芪

當歸稍 各貳錢

黃柏

甘草 各伍分

升麻 柒分

作壹貼好酒壹盞半煎至壹盞大溫空心食消盡服之少時以早膳壓之使不令大熱上攻犯土中二焦也

賈德茂男十歲四月天氣大熱於左足大腿近膝股內足厥陰肝之經少侵足太陰脾之經分出附骨疽不辨肉色漫腫皮澤木硬痛勢甚大其脉在三部細

弦按之洪緩畧有力

內托黃芪柴胡湯

黃芪 錢貳

柴胡 稍錢壹

羌活 分伍

連翹 錢壹貳分

肉桂 分叁

土瓜根 酒製錢壹

生地 錢壹貳分

黃柏 酒洗叁分

當歸尾 柒分半

右作壹服酒壹盞水叁盞煎至壹盞空心熱服壹服愈

右方皆東垣及羅謙甫丹溪隨癰疽所發分野制之也其方皆以發表為先不過一二服而愈如癰疽發在太陽經分野必用防風羌活陽明經分野

必用香白芷升麻少陽經分野必用柴胡太陰經分野必用芍藥升麻少陰經分野必用獨活厥陰經分野必用青皮柴胡皆以桂佐之身半已下者必用酒水多熟煎之空心服使藥下行身半已上者必用酒水少帶生煎之臨卧服使藥上行脈細小無力必於本經藥中加辛熱劑脈洪大有力必於本經藥中加苦寒劑隨證加減活潑潑地其效如神真良醫也

東垣謙甫丹溪諸方 除托裏溫經湯皆是也

丹呂孺人惡寒發熱腹上有小疽此血少有熱與此藥

白朮

川芎 叁錢

赤芍藥

連翹 貳錢半

陳皮

黃芩

防風 貳錢

木通 壹錢半

甘艸 伍分

分五貼水煎服

又治一好酒老媪腦疽脉弦緊急且濇用大黃酒煨細切酒拌炒為末又酒拌炒人參入薑煎調壹錢重過兩時再與得睡而上半身汗睡覺病已亦辛涼表之意

當歸拈痛湯 治一切風濕熱毒浸淫瘡瘍下注濕

毒脚膝生瘡赤腫裏外腫膿水不絕或痒或痛

脉沉緊實數動滑者並宜服之

羌活

人參

苦參 酒製

升麻

葛根

蒼朮 各貳錢

甘草 炙

黃芩 酒製

茵陳葉 酒炒 半兩

防風

當歸身

澤瀉

知母 酒製

豬苓 各叁錢

白朮 壹錢

右吹咀每服壹兩水煎空心服臨睡再服之按此足太陽陽明三陰藥也東垣本處為治脚氣

濕熱之劑然世人用治已上諸瘡甚驗故錄之

縮毒金粉散鬼遺 治但疼痛不急脹

乾葛

甘艸

鬱金

川芎

瓜蒌根

白芷

右並生為末每服壹錢温酒入蜜調下不拘時此

藥大散五臟積毒凝滯白三服

復煎散 治癰疽發背

黃檗

黃芩

黃連

知母

生地黄酒洗各壹錢

防已

山梔

羌活

黃芪

麥門冬

甘艸炙

獨活

人參各半錢

當歸尾貳錢

陳皮

防風稍

甘艸稍生

蘇木

當歸身

五味子

豬苓

藁本

連翹

桔梗各壹錢半

右咬咀每服肆錢水壹盞煎至柒分去滓隨證上

下食前後服

羌活當歸湯腦疽

黃檗當歸湯發背

黃連消毒飲腦疽

內托升麻湯乳癰

散腫潰堅湯

升麻調經湯並瘰癧

連羌散堅湯

消腫湯 並馬刀

柴胡通經湯 馬刀

郭氏升麻牛蒡子散 時毒

中和湯 時毒

辛平解表 不寒不熱半陰半陽者宜之

良方升麻和氣飲 治瘡癰癤疥痒痛

甘草

陳皮 各壹兩半

芍藥 柒錢半

大黃 半兩煨

乾葛

蒼朮

桔梗

升麻 各壹兩

當歸

茯苓

白芷 各貳兩

乾薑

枳殼 各半錢

三因方有厚朴 半錢

右吹咀每服壹兩水煎

按此手足太陰陽明經藥也五積散加減法世俗多用之故收入蓋欲燥脾胃勝濕和氣為治瘡之劑然臨證而不通變恐未合宜也

當歸飲子 見前

聖濟總錄金鍼散 治發背諸瘡腫

皂角針 春取一半新採一半黑者

右一味不拘多少晒乾為末食後酒調貳叁錢服按丹溪曰此藥治癰疽已破未破皆用直領到潰處謂當入羣隊中用也

精要十宣散
脉無力而緩者秋冬者宜之

精要十宣散

人參

當歸

黃芪

各貳兩

川芎

防風

厚朴

桔梗

官桂

甘草

白芷

各壹兩

右為細末每服貳錢加至陸錢止熱酒調下日數服以多為妙不飲酒者用木香濃煎湯下然不若酒力之勝也許學士云此方得于都下異人濟苦者不可勝數 陳無擇謂此藥在第四節服者非

也早服中病者必消散

衛生寶鑑曰諸痛痒瘡瘍皆屬心火言其常也如瘡盛形羸邪高痛下始熱終寒此反常也固當察時下之宜而權治故曰經者常也法者用也醫者意也隨其宜治之可收十全之功矣故此方用之於癰疽初發或已發或內托然瘡證脉緩澁或身倦惡寒熱少脉弦或緊細者宜用之散風寒助陽之劑也表裏氣血之藥若施之於積熱熾毒更不分經絡時宜不能無悞也丹溪曰精要謂排膿肉補十宣散治未成者速散已成者速潰誠哉是言

也若用之於此小癰瘡與冬月時令儘收內托之功若於冬月腫瘍用之亦可轉重就輕移深為淺若潰瘍於夏月用之其桂朴之溫散佐以防風白芷吾恐雖有參芪難為倚仗比見世人用此者不分癰疽冬夏無經絡無前後如盲人騎瞎馬夜半臨深池危哉

十六味流氣飲 治無名惡腫癰疽等證

川芎 當歸 芍藥

防風 人參 木香

黃芪 官桂 桔梗

白芷 檳榔 厚朴

烏藥 甘艸 紫蘇

枳殼 右咬咀水煎服

按此表裏氣血藥也復以疎風助陽之劑世俗多用之故收入非脉之洪緩沉遲緊細者不宜用此每見外科諸家載此往往不分經絡脉證不具時宜但云化毒消腫有云不退者加以補氣血之藥蓋又使人不能無疑也用者當觸類而長之凡治瘡瘍不審元氣虛實病在表裏便服敗毒流氣等藥必有失悞蓋敗毒散發表藥也果有表症

止宜一二服多則元氣損毒愈盛雖有人參亦莫能補流氣飲耗血藥也果氣結胸滿只宜二三服多則血反致敗雖有芎歸亦難倚仗丹溪曰此不係膏梁丹毒之變因虛勞氣鬱所致也

千金托裏散 治一切瘡腫發背疔瘡

黃芪 壹兩半 厚朴 防風

桔梗 各貳兩 連翹 貳兩 木香

沒藥 各叁錢 乳香 貳錢 當歸 半兩

川芎 白芷 芍藥

官桂 人參 甘草 各壹兩

右為細末每服叁錢酒壹大盞煎三二沸和滓溫服

辛熱解表 脉無力而遲者陰證者大寒之時者宜之

托毒散 鬼遺 治癰疽初起高腫發痛不定喘息氣粗

附子 壹枚炮 去皮尖 當歸 麻黃

甘艸 官桂 川芎

羌活 石葦 龍膽艸

右丸味等分為末每服貳錢水一大盞薑叁片鹽少許同煎

丹溪治一男子年五十餘形實色黑背生紅腫近胛

骨不痛甚脉數而洪緊食亦嘔正冬月與麻黃桂枝湯加酒黃檗生附子括婁子甘艸節羌活青皮人參黃芪半夏生薑六貼而消此非內托之意歟

攻裏

內疎黃連湯 方見前

聖濟射干湯 治癰疽發背諸瘡腫痛脉洪實數者

射干 犀角 升麻

玄參 黃芩 麥門冬

大黃 各壹兩 山梔 半兩

右吹咀每服伍錢加竹葉芒硝壹錢以利為度

一按此足陽明手太陰經藥也

托裏散 治一切惡瘡發背疔疽便毒始發脉洪弦

實數腫甚欲作膿者三服消盡

大黃 牡蠣 瓜蒌根

皂角針 朴硝 連翹 各叁錢

當歸 金銀花 各壹兩 赤芍藥

黃芩 各貳錢 為粗末每半兩水酒各半煎服

按此足厥陰太陰陽明經藥也

破棺丹 治諸熱腫一切風熱瘡症發熱多汗大渴

便秘譫語結陽之證

腫湯 外和

大黃 貳兩半 半生半熟 芒硝

甘草 各貳兩

右為末煉蜜丸如彈子大每服半丸病重壹丸至貳丸食後童便入酒半盞化服或白湯合酒化服按此仲景正陽陽明經藥也

瀉心湯 治瘡毒癰腫發躁煩渴脉實洪數者

大黃 肆兩 黃連 山梔

漏蘆 澤蘭 連翹

黃芩 蘇木 各貳兩 犀角 壹兩

右咬咀每服叁伍錢水煎服按此手少陰太陰少陽藥也出足陽明例

清涼飲 治瘡瘍煩躁飲冷焮痛脉實大便秘結小

便赤澁

大黃 炒 赤芍藥 當歸

甘草 各貳錢 右水煎服

精要漏蘆湯

生黃芪 連翹 沉香

漏蘆 各壹兩 粉草 半兩 大黃 壹兩

右為細末每服貳錢薑棗湯調下

內消升麻湯 治血氣壯實若患癰疽大小便不通

升麻 大黃 各貳兩 黃芩 壹兩 半

重方 女界

卜斗一

三

枳實 麸炒

當歸

芍藥

甘艸 炙各壹兩

右吹咀水煎食前服

孫真人單煮大黃湯

脈實沉而數膏粱食肉之輩大腑秘者詳審用之

錦文大黃 酒洗去皮

右一味剉如麻豆大水煮服

宣毒散 治一切毒瘡其功不可盡述

大黃 煨

白芷 各伍錢

作一劑水貳鍾煎壹鍾食前服

薛按此方乃宣通攻毒之劑若脈沉實便秘者乃

毒在臟也宜服之以絕病源其功甚大或臟腑調

和而脈不實恐不可用醫林集要方大黃壹斤白

芷陸兩為末每服參錢熱酒調下更用茶清調搽

患處命名萬金散蓋因其功而珍之也當以水送

為丸令可服吳江申僉憲兄背患疽木悶堅硬脈

沉實乃毒在內用一服大小便下污物再服而消

恐患者忽此二藥故以所嘗治驗者告之

治背瘡荆芥穗木鼈子肉大黃歸頭甘艸節除荆芥

穗為君外餘各等分酒水各壹盞煎至柒分空心向

東飲即下積與粥便止若結成者用川棟子柒枚燒

灰酒下次與拾肆枚又次與廿一枚三貼後雖結亦

小矣陶氏

內托散 治諸腫毒惡瘡一服立瘳

大黃

牡蠣各半兩

瓜蒞貳枚

甘草叁錢

右剉每服叁錢水壹大碗煎柒分去滓溫服

祕傳背瘡方

大黃伍錢

甘草節壹錢

木鼈仁伍枚

右先將甘草木鼈剉碎同酒水各半小碗砂銚內文武火熬數沸後下大黃煎至柒分去滓盛磁器內以青布覆之明星下露一宿五更溫服打下膿

血是驗却用生料四君子湯煎服

漏蘆湯見四卷股部附骨疽條

車螯散 治癰疽初發腫痛或少年熱盛發背等急

宜宜毒利下熱退為度大人小兒四季皆可服之

紫背車螯壹雙鹽泥固濟火煨通紅地上出火毒用輕粉

甘草各貳錢 大黃伍錢 黃芩

漏蘆去須 瓜根各半兩

右為末每服貳錢薄荷湯下速利酒亦可

內消丸寶鑑 治瘡腫初生及癰癰結核熱毒鬱滯服

之內消

重耳 女裏

小十一

七五

薄荷葉

皂角

不蛀者水煮至軟
二味各半斤煎膏

牽牛

半斤取
頭末

青皮

陳皮

各壹兩

沉香

半兩

廣茂

炮

京三稜

炮各
叁錢

右為末入牽牛頭末用煎膏和丸如棗豆大每服
叁拾丸煎連翹湯送下食後

神仙解毒萬病丸

又名追毒丸
一名玉樞丹

治一切毒及菰子

鼠莽菌草金石或喫疫死牛馬河豚等毒或時行
瘟疫山嵐瘴癘急喉閉纏喉風脾病黃腫赤眼及
衝冒寒暑熱毒上攻或自縊或溺水或打撲傷損
癰疽發背瘡腫湯火或蛇蟲犬鼠所傷或中邪狂

走鬼胎鬼氣並宜服之居家出入不可無此藥真
濟世衛身之寶毒藥如嶺南兩廣最多若從宦於
此纔覺意思不快服之即安彼澗有草曰胡蔓草
又名斷腸草陰置水中飲之即死又有取毒蛇殺
之以草覆上以水洒之數日菌生其上取為末酒
調以毒人始亦無患再飲酒即發立死其或淫婦
多與北人配合北人回密與藥置食中乃戒之曰
子其年來若從其言婦乃以藥解之過期則必死
矣名曰定年藥凡北人至彼方亦宜知之若覺中
毒四大不調即便服此况彼下藥時必於鷄豚等

肉投之後再食前物必發其毒急服此一錠或吐
或利隨手便差昔有一女子久患勞瘵為屍蟲所
噬磨一錠服之一時吐下小蟲千餘條後只服蘇
合香丸半月遂如常如牛馬六畜中毒亦以此藥
救之無不効者

文蛤

碎洗淨一名五倍子

山茨菇

貳兩

續隨子

去殼研細以紙包壓去油再研壹兩

紅芽大戟

洗淨壹兩

伍錢

麝香

叁錢

右各另為細末和勻以糯米粥和合於木臼中杵
千餘下每料分作四十錠於端午重陽七夕合如

欲急用辰日亦得勿令婦人孝服不具足人及雞
犬之類見之合宜珍重否則無効如癰疽發背
未破用冷水磨塗痛處并服良久覺痒立消陰
陽二毒傷寒心悶語狂胸膈壅滯邪毒未發及瘟
疫山嵐瘴氣纏喉風冷水入薄荷一葉同研下
急中顛邪喝叫亂走鬼胎鬼氣並用暖無灰酒下
自縊或落水死心頭暖者及驚死鬼迷死未隔
宿者並冷水磨灌下蛇犬蜈蚣傷並用冷水磨
塗傷處如腹脹或迷悶者更宜服之諸般瘡疾不
問新久臨發時煎桃柳枝湯下小兒急慢驚風

五疳八痢蜜水薄荷一葉同磨下 牙關緊急磨
一錠外塗內服量大小用之牙痛酒磨塗及含少
許吞下 湯火傷東流水磨塗傷處 打撲傷損
炒松節酒下 年深日久頭痛太陽疼用酒入薄
荷磨紙花貼太陽穴上并服之 諸般癩疾口眼
歪斜眼目掣眩夜多唾涎言語謇澁卒中風口噤
牙關緊急筋脉攣縮骨節風腫手脚疼痛行步艱
難一應風氣疼痛並用酒磨下有孕婦人不可服
薛治一婦人腹內結塊久而不消又一婦人月
經過期不至嘔
內作痛服破血行氣之劑不効服

此並痊 一婦人苦頭風作暈數年亦服之吐痰
碗許遂不再發 一男子喉閉水漿難下 一男
子纏喉風痰涎壅盛 一婦人中風牙關緊急痰
涎涌出隨服並愈 一男子便毒堅硬 一男子
患痔未成膿苦痛大便俱難各進一錠後去二次
痛即止不日而消 一男子患發背瘡頭如粟重
如負石內服外塗後去三四次每去肛門如炙即
日而瘳 三男子剝自歿牛即日遍身患紫泡不
計其數已而俱憤各灌一錠吐瀉而甦一藥不下
者遂死 一小兒昏憤六日不省一小兒驚風發

用藥
方和
一
一男子中風牙關
緊急口出涎水亦灌之尋愈
一女子為邪所交
腹作痞服之隨下惡物其邪仍至又服半錠每夜
更灸二三錠使烟氣盈屋遂不再至
一家患傳
屍勞兄弟五人已死者三人有方士令服此藥遂
各進一錠一下惡物如膿狀一下死蟲如蛾形俱
獲生其人遂以此藥廣濟屍證無不驗者余常用
治一切雜病及瘡疽等毒未成膿者甚效其已成
膿者亦能殺大勢考其藥品雖不言補今羸瘦之
人服之並效誠神劑也然以價計之用銀叁錢藥

有七十錠可救七十人有力之家當合之以濟人
近人製此往往加以硃砂雄黃考之諸方並無此
味余故不用恐亂其真也識者當自知之

郭氏瑞効丸 治腸癰胃癰內積兼男子婦人積聚
證

當歸

京三稜

檳榔

木鱉子

穿山甲

牡蠣

連翹

枳殼

硃砂

琥珀

巴豆

麝香

右為末酒糊為丸桐子大每服拾丸至貳叁拾丸

温酒下臨卧再服如利動臟腑減丸數大小便有膿血出者却用別藥調治之

萬靈奪命丹

郭氏○又名延壽濟世膏

治一切瘡腫疔疽初起

脉沉實及服汗藥後毒氣在裏不盡者宜此下之

朱砂

鹽花

各貳錢半

雄黃

明礬

生用

楓香

各貳錢

赤石脂

黃丹

琥珀

輕粉

各壹錢半

麝香

片腦

各壹錢

巴豆

去殼水煮十沸

草麻子

另研各肆拾玖个

右為末用巴豆草麻子膏和藥為丸如和不就加

煉蜜就成膏收磁器內如用時旋丸芡實大每服

壹花井花水下或湯亦得忌熱物半日大人小兒

以意加減與服

一粒金丹

治一切惡瘡癰腫無名腫毒

沉香

木香

乳香

各伍分

巴豆霜

壹錢伍分

各為細末照稱分數和勻用黑肥棗 箇半去皮

搗爛為丸如芡實大每服壹丸量人虛實先呷水

一口行一次胃氣壯實者只可呷水三四口不可

太過後用水一口送藥下行盡數次以米飲補之

威靈仙
仙例

威靈仙飲

生威靈仙

不拘多
少為末

每服壹錢空心溫酒調服逐日微利為度

戴復菴治癰疽疔毒並威靈仙飲微利之

五香連翹湯

治諸瘡腫初覺一二日便

厥逆咽疾寒發寒熱

沉香

木香

麝香

丁香

各壹
兩

乳香

貳兩

連翹

射干

升麻

獨活

桑寄生

甘艸

各壹
兩

大黃

壹兩半

木通

貳兩

右咬咀每服伍錢水壹盞半煎柒分溫服取利

按丹溪曰精要第一論云不問癰疽瘡癤虛熱冷

熱先與內托散五香連翹湯沉麝湯等諸方不冷

不熱不問老幼少壯陰陽虛實冷熱多服為妙夫

癰疽瘡癤臟腑陰陽有淺深虛實冷熱用藥有補

瀉溫涼老幼少壯其稟受厚薄形志苦樂隨年歲

而增損柰何欲以不冷不熱四五方而通治之又

以多服為妙此不能無疑也學者當審經絡察病

機而處治豈可仗此為通治之法乎

千金漏蘆湯

治癰疽丹疹惡肉時行熱毒赤腫

漏蘆

連翹

黃芩

白欬

枳殼

升麻

粉艸

麻黃

朴硝

大黃

壹兩半

右除硝外每服貳錢水壹盞薑叁片薄荷叁葉同

煎溫服取利為度

防風通聖散

治時毒熱毒便秘熱燥若時毒饑饉

之後胃氣虧損者須當審察非大滿大實不用

防風

當歸

川芎

芍藥

大黃

芒硝

連翹

薄荷

麻黃

桔梗

石膏

黃芩

白朮

山梔

荆芥

甘草

貳兩

滑石

壹兩

各壹兩

各貳錢五分

右水煎服或為末白湯調下仍量人虛實

按此表裏氣血之藥也治一切風毒積熱瘡腫脉

候弦洪實數浮緊氣血實盛者不可缺此見近有

秘傳外科家方以是藥加人參赤茯苓黃芪蒼朮

金銀花名消腫托裏散雖以參芪為主復云人參

無亦可蓋使人不能無疑而難用也且臨證加減
須較表裏之法如表證多者當從此方以辛甘為
主散之也裏證多者方可從變故此分辛溫辛平
辛涼之異

升麻和氣飲 治瘡腫癰疥痒痛 此與前條方大黃有
多少之異故兩列之

升麻 桔梗 蒼朮

乾葛 甘草 大黃 煨各壹錢

陳皮 貳錢 當歸 半夏

茯苓 白芷 乾薑

枳殼 各伍分 芍藥 壹錢

右作一服水貳鍾煎至壹鍾食遠服

半表半裏 中和湯 治瘡屬半陰半陽似潰非潰似

腫非腫此因元氣虛弱失於補托所致

人參 陳皮 各貳錢 黃芪

白朮 當歸 白芷 各壹錢半

茯苓 川芎 皂角刺 炒

乳香 沒藥 金銀花

甘艸節 各壹錢

右水酒各半煎服

解毒 **因** 肉托散 一名護心散 一日至三日內宜連進十數服

重寫 內托

真菜豆粉

壹兩

明乳香

半兩慢火于銀石器中炒手指攪使乾急傾出扇冷研極細

右研令勻每服貳錢至參錢濃煎甘草湯調下時

時細呷要藥常在胸膈間若毒衝心有嘔逆之證

大宜服此

如有寒而嘔逆不宜服此常用辛熱

丹溪云此散菜豆解丹毒又治石毒味甘入陽明

胃性寒能補為君乳香去惡腫入少陰性溫善竅

為佐甘草性緩解五金八石及百藥毒為使此方

專為服丹石而發疽者設若不因丹石而發疽恐

非必用之劑又云內托散性涼治嘔有降火之理

國老膏

治一切癰疽能消腫逐毒使毒不內攻其

効不可具述

甘草

大者貳斤

右搥碎河水浸壹宿揉令漿汁濃去盡筋滓再用

絹濾過銀石器內慢火熬成膏用器收之每服一

二匙無灰酒或白湯亦可曾服燥藥丹劑者亦解

之

本事方每甘草壹斤分作三服溫酒調下今云一二匙恐力少也

牛蒡粥

治瘡腫

用牛蒡根參莖洗淨煮令爛於盆中研令細去筋

膜汁中卽下米煮粥鹹淡任性服壹碗甚良無忌

解毒散

治癰瘡始覺便宜服

犀角屑

川升麻

川朴硝

赤芍藥

木通

石膏

玄參

麥門冬

甘草

右每服肆錢水壹中盞煎至陸分去滓温服無時

清心内固金粉散

又名金花散

辰砂

白茯苓

人參

甘草

菉豆粉

白豆蔻仁

朴硝

雄黃

腦子

麝香

右以參苓白豆蔻為末入研藥令勻每服壹錢半

蜜湯調下無時候此藥專治惡瘡熱盛熈痛作渴

煩躁此藥解毒

内追毒丹

清心解毒散

大朱砂

雄黃

生麝香

生犀角

琥珀

黑角沉香

右為末煉蜜丸梧桐子大每服貳拾丸燈心薄荷

湯下

精要云憤鬱不遂志欲之人多犯此疾

三因云癰疽瘰癧不問虛實寒熱皆由氣鬱而成經

云氣宿于經絡與血俱滯而不行壅結為癰疽不言

熱之所作而後成癰者此乃因喜怒憂思有所鬱而成也

獨勝散 治癰疽皆緣血滯氣凝而致者

香附子

去毛令淨以生薑汁洗一宿焙乾研極細

右無時以白湯調貳錢服之又云疽疾多因怒氣得之若有此疾必多怒但服香附進食寬氣自有効

丹溪云獨勝散治氣鬱血滯而諸瘡愈後常服半年尤妙此皆施於體實氣鬱之人予見吳兄厚味氣鬱而形實性重年近六十患背疽醫與他藥皆不行惟

香附末飲之甚快始終只此一味腫潰特此以安然此等體實而又病實乃瘡千百而一見者也每思香附經不言有補惟不老湯一方乃言於老人有益用片子薑黃香附子甘草三味而以不老為名且引缺瓮先生與劉君為証夫豈無其故哉蓋於行氣中有補之之理耳天之所以為天者健而有常也因其不息所以生生無窮正如菴蔚子活血行氣有補陰之妙故名益母胎前產後所恃者氣血耳胎前無滯產後無虛以其行中有補也夏枯草治瘰癧亦然遠志酒 治一切癰疽發背癰毒惡候浸有死血陰

毒在中則不痛傳之即痛有憂怒等氣積而內攻則痛不可忍傳之即不痛或蘊熱在內熱逼人手不可近傳之必清涼或氣虛血冷潰而不斂若七情內鬱治之必愈

遠志

不以多少泔浸
槌去心乾為末

酒壹盞調朱參錢澄清飲之以澤傳于患處

越鞠丸

治六鬱牙齒作痛口舌生瘡或胸膈痞滿

嘔吐吞酸或腹脹腿酸等症

蒼朮

炒

神麴

炒

香附

山查

山梔

炒

撫芎

麥芽

炒各
等分

右為末水調麴藥麵為丸桐子大每服柒拾丸白

湯下

五香散

升降諸氣宣利三焦疎導壅滯發散邪熱

治陰陽之氣鬱結不消諸熱蘊毒腫痛結核或似

癰癤而非使人頭痛惡心寒熱氣急

木香

下香

沉香

乳香

藿香

各等分

右剉散每服參錢水壹盞半煎食後溫服

補遺謂婦人男子癰疽治法無異惟月閉血虛氣結

重傷內耗

下

八

三證有異耳予謂婦人海滿則行月閉一證固異然
婦人情性執着比之男子十倍雖有虛證宜補亦當
以執着為慮向見樓氏婦早寡善飲啖形肥偉性沉
毒年六十六七月間生背疽近正瘡醫遂橫直裂開
取血雜以五香十宣散與酒飲之月餘未嘗議其寡
居之鬱酒肉之毒執着之滯時令之熱卒至于平陷
淹延兩三月而不救

忍冬酒 初發便當服此或貧乏之中或居鄉僻田夫
野老百發百中

忍冬藤 生取壹把以葉入砂盆研爛入酒少許
調和得所塗傳四圍中心留一口又取

伍兩用木槌搗
碎不犯鐵器

甘艸 生剉
壹兩

右二味入砂瓶內用水貳碗文武火煎至壹碗入
好酒壹大碗煎十數沸去查分為三服一日連夜

進盡病勢重一日夜可二劑 忍冬藤補血如氣虛
及寒多人不宜用是

故田夫野老
百發百中也

金銀花湯 治一切癰疽發背疔瘡及喉閉乳蛾等

證金銀花藤葉搗爛取汁半鍾和熱酒半鍾溫服

甚者不過三五服可保無虞

槐花酒 治發背及一切瘡毒不問已成未成但焮

痛者並治之

用槐花肆伍兩微炒黃乘熱入酒貳鍾煎十餘沸
去粗熱服未成者二三服已成者一二服

黃芪湯 治諸瘡退風熱

黃芪 剉

黃芩 去黑心

麥門冬 去心

芍藥

甘草 炙剉各壹兩半

生地黄 肆兩

半夏 搗製

當歸 切焙

大黃 剉炒

石膏 碎

芫蕪

人參 各壹兩

右剉如麻豆每服伍錢七用水壹盞半竹葉柒片煎至壹盞去滓空心溫服日晚再服

生地黄散 治發癰腫熱毒痠痛心神煩悶

生地黄 貳兩

川大黃 剉碎

川升麻

地骨皮

當歸 剉微炒

黃芩

木通

赤芍藥

黃芪

玄參

甘草 生各壹兩

赤茯苓 壹兩半

右為散每服肆錢水壹中盞入竹葉貳柒片煎至陸分去滓不拘時溫服

阿膠飲子 精要

明阿膠 炒如珠

粉艸 各壹兩

橘紅 半兩

右咬咀分作三服以水壹盞煎柒分去滓溫服
牛膠飲 截癰疽惡瘡發險處服之使毒氣不攻于

護膜

重傷丸托

小斗一

六

內

牛膠通明者肆兩用酒壹碗入膠內重湯煮熔透攪勻傾出更侵酒隨意飲能飲者以醉為度此方活人甚多

黃礬丸 服過壹兩已上無不取效最止疼痛不傷臟腑活人不可勝數

白礬 壹兩

黃蠟 半兩

右白礬如桐子大每服拾丸漸加至伍拾丸溫酒送下如未破即消已破即合一日服百粒則有效能防毒氣內攻尤能護膜始終須服半斤瘡愈後

服之尤佳治蛇咬溶化白礬乘熱滴傷處痛即止一方用明礬飛過研細以雞子貳个取清調礬末稀稠如糊用無灰陳好酒放開服之膿未成者即消已成膿者從大小便出神效其功大勝黃礬丸丹溪云阿膠飲牛膠飲黃礬丸以牛皮屬金屬土補肺氣實大腸壯胃止泄黃礬丸以蠟味甘淡入大腸有補難化國老膏以甘草化毒行經遠志酒忍冬酒皆有補性歸心歸血用之頗切善用者以之配入治腫瘍之散結潰瘍之補虛亦奏捷功

托裏消毒散 治胃氣虛弱或因尅伐不能潰散服

補虛

重傷內托

十一

七

之未成即消已成即潰腐肉自去新肉自生若腐肉既潰而新肉不能收斂屬氣虛者四君子湯為主屬血虛者四物湯為主氣血俱虛者十全大補湯為主並忌寒涼消毒之劑

人參

黃芪

當歸

川芎

芍藥

白朮

茯苓

金銀花

白芷

甘草

連翹

右水煎服

托裏散

治瘡瘍因氣血虛不能起發腐潰收斂及惡寒發熱者宜用此補托其屬六淫七情及諸經

錯雜之邪而為患者當各審其因而參以主治之

劑其屬胃氣虛弱者當以六君子湯為主

人參

氣虛者多用之

黃芪

炒各貳錢

白朮

炒

陳皮

當歸

熟地黃

自製

芍藥

酒炒

茯苓

各壹錢半

右水煎服

治癰疽初覺腫結未成可以消散毒飲子

黃芪

貳兩

甘草

炙

天羅

生

山藥

炒各壹兩

鬼腰帶葉

半兩生竹籬陰濕石岸絡石而生者好絡

木者無用其藤柔細兩葉相對形生三角

右為粗末每服參錢水壹盞煎至半米分入酒參盞

同煎一二沸去查温服

神効托裏散

精要

治癰疽發背腸癰疔癰無名腫毒

焮赤疼痛憎寒發熱不問老幼虛弱並治之

黃芪

去蘆

忍冬藤葉

各伍兩

當歸

壹兩

粉草

炙捌錢

右為細末每服伍錢酒壹盞半煎至壹盞病在上

食後服在下食前服少頃再進留滓外傳

金銀花湯

迴瘡金銀花散

見癰疽兼證痛條

本事黃芪散

綿黃芪

壹兩

甘草

半兩

皂角刺

棟紅紫者剉炒黃壹兩

細末每服伍錢酒壹盞乳香壹塊煎柒分去滓服

海藏云黃芪湯與四物相和亦名托裏湯血氣齊補也

也

黃芪四物湯

人參

黃芪

白朮

茯苓

芍藥

甘艸

生薑

當歸

地黃

川芎

右多加金銀花水煎服

內固黃芪丸

本

綿黃芪

人參

各半兩

右細末入真生龍腦壹錢研細生藕汁和丸菘豆
大每服參拾丸温熟水下加至肆拾丸日三服
丹溪治五八嬌年六十歲背脊上瘡脉洪大數午後惡
寒發熱食少

連翹

黃芪

生叁錢

人參

貳錢

陳皮

茯苓

伍分

甘草

炙

白朮

各壹錢

縮砂仁

叁錢

分十貼煎服

右方皆以黃芪為君甘草歸參為佐乃實內補虛
之中兼托裏也

右丹溪實內補虛法皆以參朮歸芪又甚者獨參

膏其法並見後分經條及散見潰瘍門虛實寒熱
條真轉死回生之捷法也

寒

元戎素問寒癰疽例

經云腎移寒於脾發為癰腫

少氣脾移寒於肝發為癰腫拘攣又云諸寒癰腫此
皆安生岐伯曰生於八風之所變也又云地之濕氣
感則害人皮肉筋脉聖濟云衣服過厚表易着寒所
得之源大抵如此或發不變色或堅硬如石或捻之
不痛久則然後變色疼痛漸熨而成膿如潰而瘡久
不能差瘡口不合變為疔漏敗壞肌肉侵損骨髓以
致痿痺宜以骨碎補丸主之

方見久漏瘡

骨碎補丸

骨碎補丸

骨碎補丸

李世英患疽數日後根脚開大或腹疼泄瀉手足常冷脉沉微細或自汗出急用薑附之藥甚者於臍下關元着艾三五百壯待手足溫泄瀉止飲食知味方可為喜

回陽湯

治脾腎虛寒瘡屬純陰或藥損元氣不腫

痛不腐潰或腹痛泄瀉嘔吐厥逆或陽氣脫陷等症

乾薑

炮

附子

炮各貳錢

人參

白朮

黃芪

各叁錢

當歸

陳皮

甘草

炙各貳錢

柴胡

升麻

各伍分

右酒水煎服不應薑附倍之敷藥用回陽玉龍膏

清熱消毒散

治一切癰疽陽症腫痛發熱作渴

黃連

炒

山梔

炒

連翹

當歸

各壹錢

川芎

芍藥

炒

生地黄

各壹錢半

金銀花

貳錢

甘草

壹錢

右水煎服

黃連消毒散

治腦疽背疽腫焮疼痛或麻木

黃連

製

羌活

各壹分

黃芩

黃蘗

各半錢

生地黄

知母

製

獨活 防風 當歸尾

連翹 各肆分 藁本 防已

桔梗 各半錢 黃芪 蘇木

陳皮 澤瀉 各貳分 人參

甘草 各叁分 右水煎服

黃連解毒湯 治瘡瘍焮痛煩躁飲冷脉洪數或發

狂言

黃芩 黃檗 炒 黃連 炒

山梔 各壹錢五分 右水煎熱服

清心湯 治瘡瘍腫痛發熱飲冷脉沉實睡語不寧

即防風通聖散每料加黃連 伍錢 每劑壹兩水煎服

濟陰湯 治瘡屬純陽腫痛發熱

連翹 山梔 炒 黃芩 炒

黃連 炒各壹錢 芍藥 壹錢伍分 金銀花 叁錢

牡丹皮 壹錢貳分 甘草 壹錢

右水煎服大便秘量加大黃敷藥用洪寶丹

玄參散 治癰腫始發熱毒氣盛寒熱心煩四肢疼

痛

玄參 甘草 生剉各半兩 石膏 貳兩

麥門冬 去心柒錢半 前胡 去蘆 枳實 炒

神效丹

小升

七

腫瘍 外科一

人參 去蘆

赤芍藥

黃芪

赤茯苓

川芎

生乾地黄

黃芩 各壹兩

右吹咀每服肆錢水壹中盞入竹葉貳柒片小麥壹伯粒煎陸分去滓不拘時溫服

排膿 仲景排膿湯

甘草 貳兩

桔梗 叁兩

生薑 壹兩

大棗 拾枚

右四味以水參升煮取壹升溫服伍合日再服

排膿散

枳實 拾陸枚

芍藥 壹兩半

桔梗 伍錢

右三味杵為散取雞子黃壹枚以藥散與雞子黃相等揉和煎如薄粥溫服壹升即瘥
本事托裏排膿生犀散

皂角刺 粗大黑紫者不拘多少

右置瓶中鹽泥固濟炭火燒過存性放冷出研為細末每服壹錢薄酒微溫調下暑月陳米飲調下

連翹飲 治癰腫瘡癤排膿

連翹

防風 去又各叁兩

薺苳

白芍藥

黃芩 去黑心

玄參 各貳兩

腫瘍 內托 下中一

人參

白茯苓

桔梗

前胡

甘草

黃芪

桑根白皮

搗篩每服伍錢水壹盞半煎捌分去滓温服日二

或問腫瘍何膿可排曰家嫂嘗苦癰疽連患不已烏程凌藻湖謂針血海可以除根以長針刺之半日出針膿血相雜臭不可聞後果不復發當是時身無瘡也膿從何來哉

輕劑

因消

精要柞木飲子

乾柞木葉

乾荷葉中心蒂

乾萱草根

甘草節

地榆

右細剉每服半兩水貳碗煎壹碗分作二服早晚各一服未成者自消潰者自乾其荷蒂去惡血管根下水解毒利胸膈柞木有芒刺能驅逐地榆主下焦血病輕小證候或可倚仗

車螯散

車螯

壹兩煨通赤本草云車螯消酒毒

生甘草

貳錢

輕粉

伍分

為細末每服肆錢濃煎括萋酒調五更服轉下惡物為度未知再用効在五香之上

重傷

內消

本

又方

車螯

肆箇黃泥固濟火服赤出火毒一宿

瓜蒌

壹枚去皮尾上炒香

燈心

叁拾莖

甘草節

伍分

右為粗末作一服酒貳盞煎壹盞去粗入蜜壹大匙和勻每用酒八分盞車螯末貳錢膩粉少許調勻空心溫服取下惡物黃涎為効

內消散

治癰疽結硬疼痛

人參

去蘆

瞿麥

白欬

川升麻

當歸

微炒

黃芩

防風

黃芪

剉

沉香

甘草

生剉各壹兩

赤小豆

煮熟壹台

為細末每服貳錢不拘時溫酒調服

丹溪云車螯散一以輕粉為佐一以燈心為佐其散

腫消毒下積安詳穩重輕小症候可以倚仗

毒

化毒為水內托散

凡患癰疽發背對口惡疔瘡乳

花百種無名無頭及瘡此藥能令內消去毒化為

黑水從小便出萬不失一此方不可秘藏不可輕

視寶之寶之

乳香

穿山甲

白芨

知母

貝母

半夏

金銀花

皂角刺

天花粉

各壹錢

右咬咀用無灰酒壹碗煎半碗去粗作一服溫進
不宜加減將粗搗爛加秋過芙蓉葉細末壹兩以
蜜水潤過一宿自消不必用第二服忌發物大効
仙方活命飲又名真人活命飲 治一切瘡瘍未成膿者肉
消已成膿者即潰又止痛消毒之聖藥也

滴乳香研

防風

白芷

貝母

赤芍藥

當歸尾

明沒藥研

皂角刺炒

天花粉

甘草節

穿山甲炮各壹錢

陳皮

金銀花各叁錢

在背俞皂角刺為君

在腹募白芷為君

在胸次加瓜蒌仁貳錢

在四肢金銀花為君

如疔瘡加紫河車草根叁錢如無亦可

右為粗末大者肆兩小者貳兩作一劑無灰酒拾
茶鍾瘡小伍茶鍾入有嘴瓶內以厚紙封口勿令
泄氣煎至叁大鍾去粗作三次服接連不斷隨瘡
上下服能飲酒者服藥後再飲三五杯此藥並無
酒氣不動臟腑不傷氣血忌酸薄酒鐵器服後側
睡覺痛定回生神功浩大不可臆度

潔古保安湯 治瘡托裏或已成者速潰

瓜蒌

新者壹枚
去皮火焙

沒藥

通明者
壹錢研

金銀花

甘草

生薑

各半兩

右為細末用好無灰酒參升于銀石器內煎至壹升分作叁盞三次飲盡病微者只一服如服托裏藥不能發散又作瘡者用此

葦航紀談云戶部尚書沈誥為人仁厚一兵卒患背疽乞假親為合藥治之時旱蝗當致齋園丘猶丁寧料理藥內用酒恐市酤不中用自取酒入藥服之即愈其法用瓜蒌子一枚乳香沒藥各一錢甘草三錢用醇酒九盞臨服嚼沒藥一塊飲此酒

極妙

祕方托裏散

治一應瘡毒始終常服不致內陷

瓜蒌

大者壹枚杵

當歸

津杵

黃芪

鹽水拌炒

甘草

白芍藥

各壹兩半

皂角刺

炒

金銀花

天花粉

熟地黄

用生者酒拌入

磁器蒸半日
四味各壹兩

用無灰酒伍茶鍾和藥伍兩入磁器內厚紙封口再用油紙重封置湯鍋內煮用蓋覆之煮至藥香取出分服直至瘡愈

薛按此方藥品平易消毒之功甚大且不動臟腑

不傷氣血不問陰陽腫潰屢用屢效誠仙方也常
治發背腦疽勢盛者更隔蒜灸若脉沉實大小便
秘者先用踈通而後用此其功甚捷若大毒已退
不作膿或不潰者用托裏潰而不斂及膿清用峻
補

祕方拔毒散 治一切癰疽腫毒其功不可盡述

乳香

沒藥

穿山甲

當歸

木鼈子

瓜蒌實

甘草 炙伍分

忍冬藤 貳錢

牙皂角

大黃 生熟各壹錢半

連翹 壹錢

貝母 柒分

作一劑用酒水各壹鍾煎至壹鍾食前服

按此方攻毒止痛化膿之良劑也屢用屢驗若有
膿或已潰者大黃不可用恐泄其真氣則膿者難
潰潰者難斂也亦有膿雖潰脉仍洪數或沉實喜
冷者火邪尚在又所宜用

歸芪湯 治癰疽無頭但腫痛

黃芪

當歸

瓜蒌

甘草

皂角刺

金銀花

右咬咀水壹鍾半前捌分去滓入乳香酒再煎服

文方

聖方 內消

外科

二

貝母

穿山甲

天花粉

右為末每服參錢水貳鍾煎半鍾一日四服其毒
自在大小便下矣可與前方合為一貼

破毒無比散 豬牙皂角去皮如法醋炙焦黃為末

每服半錢加穿山甲全者看患人證在何處就取
此處甲用以蛤粉炒為末壹錢與皂角末相和溫
酒調下症在上食後服在下食前服神效

消毒散 治一切無名腫毒瘡癤

貝母一味去心切細一半生晒一半微炒和勻為
末病在上食後服病在下食前服酒調壹貳錢

一男子肩患毒腫硬作痛惡症迭見用白礬末參錢
糊丸以葱頭柒莖煎湯調下腫痛悉退再服諸症亦
退更以仙方活命飲二劑出水而消此秘方名千金
化毒湯本礬末葱湯調服因末難服故易為丸一方
士治瘡疽不問腫潰先用此藥三二服後用消毒藥
甚効常治芻蕘之人用此即退不用托裏藥亦愈蓋
止執毒為患血氣不虧故也若金石毒藥發疽者尤
効蓋礬又能解金石之毒也一方用礬末伍錢硃砂
伍分熱酒下亦効此藥托裏固內止瀉解毒排膿不
動臟腑不傷氣血有益無損其藥易得其功甚大偏

僻之處不可不知此方或虫犬所傷溶化熱塗患處
更以熱酒調末服皆効

榮衛返寬湯 又名通順散○
又名何首烏散

何首烏 不犯鉄
當歸

木通 去皮尖

赤芍藥 炒

白芷 不見火

懷香 炒

土烏藥 炒

陳枳殼 麵炒若惡心
加薑汁炒

甘草

右方止此致味各等分水酒湯使隨證用之水酒
相半亦可惟流注加獨活每服肆錢病在上食後
服病在下食前服

此一藥流注癰疽發背傷折非此不能効至於救
壞病活死肌痺患於未萌之前拔根於既愈之後
中間君臣佐使如四時五行更相迭旺真神仙妙
劑隨證加減其効無窮何則此藥大能順氣勻血
故也夫氣陽也血陰也陽動則陰隨氣運則血行
陽滯則陰凝氣弱則血死血死則肌死肌死則病
未有不死者矣必調其陽和其陰然後氣血勻二
者不可偏廢只調陽不和陰則氣耗而血凝肌必
不活如五香連翹之類是已只和陰不調陽則血
旺而氣弱疾必再作如內補十宣之類是已然二

藥亦須參用不可執一為妙此藥扶植胃本不傷元氣蕩滌邪穢自然順通不生變證真仙劑也用法列之于左

一發背既久不愈乃前醫用涼藥過也涼藥內傷其脾外冰其血脾主肌肉脾既受傷飲食必減顏色痿痺肌肉不生血為脈絡血一受冰則氣不旺肌肉糜爛故必理脾脾健肉自生宜於此方中去木通少用當歸倍加厚朴陳皮盛則用家傳對金飲子又盛則加白豆蔻之類為妙 一凡治流注可加蠲活流注者氣血凝滯故氣流而滯則血注

而凝加此藥者可以動蕩一身血脉血脉既動豈復有流注乎 一流注起於傷寒傷寒表未盡餘毒流於四肢經絡澁於所滯而後為流注也如病尚有潮熱則裏有寒邪未盡散此方中可加升麻蘇葉如服此而熱不退可加乾葛如有頭疼加川芎並用薑水煎如無潮熱可用水酒相半煎酒大能行血生氣故也氣生血行病愈可必然流注須表者何也所以推其因究其源不忘病之根本也寒邪既盡表之太過則為冷流注尤為難治故宜略表為妙表後第二節宜服溫平之藥乃十宣內

補是已如不效第三節宜加附子或服四柱散數
服卽止溫藥亦不可多用恐增痛苦反成膿血不
乾第四節仍歸本方收效然表未盡則餘毒附骨
而為骨癰夫流注者傷寒之餘毒骨癰者又流注
之敗證也流注非傷寒之罪乃醫者表之未盡也
骨癰非流注之過又庸醫涼藥之過也庸醫無識
心盲志聾妄稱明見雖知為骨癰而治之無法又
復投之涼藥烈之毒刃則毒氣滯涼藥觸鉄器則
愈附骨而不能愈矣不然則人之骨何以有癰骨
而成癰非藥所治故名附骨疽又名白虎飛尸留

連周暮展轉數歲冷毒朽骨出盡自愈其不愈者
至於終身有之此皆失於初也其骨腐者多為副
骨猶或可痊正骨腐則終身廢疾故膿白而清者
碎骨初脫肉深難取膿黃而濃者碎骨將出肉淺
可取宜以利刀取之詳在後章此不過治骨癰之
槩耳 又有病經數月傷於刀刃羸弱拳攣咳嗽
膿血壞肉陰爛者此皆冷極陽弱陰盛不可以唾
紅為熱宜以好附子加減治之 又有毒自手脚
頭面而起疼痛徧身上至頸項經絡所係去處如
瘍瘰貫珠者此為風濕流氣之證宜以加減小續

命湯及獨活寄生湯與此方參錯用之。又有兩
膝痛起以至徧身骨節皆痛婦人類血風男子類
軟風此名風濕痺又名歷節宜以附子八物湯加
減用之。又有癰腫在項腋兩乳傍兩胯軟肉處
名爲瘰癧癰此冷證無熱宜以內補十宣散與此
方參用小兒不可輕用附子恐生驚癇切不可更
犯針刀薄血無膿努肉難合宜以濕熱藥貼散內
消倘犯針刀生努肉亦以此藥收功倘用藥微疼
略有驚癇宜用全蠍觀音散加減用之驚定藥如
故事又有小兒亦患宿痰失道者癰腫見於頸項

臂膊胸背等處是爲冷極全在熱藥敷貼之功

病須再作爲佳治法見後。又有流注大如匏
瓠覆碗見於胸背其證類發而甚後用藥之後形
勢一有微動卽非發矣宜以內補十宣與此方隨
證通變用之可以內消大抵諸證皆原於冷故爲
痛者骨痛也骨者腎之餘腎虛則骨冷骨冷所以
痛所謂骨疽皆起腎者亦以其根於此也故補腎
必須大附子方能作効腎實則骨有生氣疽不附
骨矣凡用藥不可執一貴乎通變。凡癰疽初萌
必氣血凝滯所成爲日旣久則血積於所滯而後

盛作故病人氣血盛者此方中減當歸多則生血發於他所再結癰腫生生不絕斯乃祕傳醫者少知也 一凡癰疽生痰有二證一胃寒生痰此方中加半夏健脾化痰二熱鬱而成風痰此方中加桔梗以化咽膈之痰並用生薑和水酒煎 一凡腦發背發在上者此方中可去木通恐導虛下元為上盛下虛之病難於用藥老人虛弱者尤宜去之 一凡病人有瀉者不可使用此方宜先用止瀉藥白礬生用為未溶開黃蠟為丸米飲下叁拾丸俟瀉止方用此藥蓋人身以血氣為主病癰之人氣血潮聚一處為

若臟腑不固必元氣泄而血愈寒難愈此藥大能順氣故也大抵氣順則血行氣耗則血寒氣寒則血死血死則肌肉不生投之熱藥則肌肉無元氣不足以當之徒增苦投之涼藥則無是理是方雖仙授要在用之得當不然則有刻舟之患矣至於流注又不可一槩論也若涼藥耗散元氣虛敗有用三建取効者其疾多緣於冷故也尤當審其脉辨其證的出於冷然後用之亦不可過過亦有害但陽脉回腫處紅活骨有生氣寒氣不能相附為疽即歸功本方以取効此萬全妙法 一此藥丸

散末皆可水酒湯使臨時裁度用之貴人加木香
為衣病者有熱痰咳嗽富沉香貧蘇葉湯皆可下
丸用蜜劑 一此方非但治癰疽發背傷折至於
男子婦人疝氣血氣皆可用屢獲効矣有一婦人
患氣疾五年發時只是塊痛嘔逆水漿不下一發
便欲死用此藥為丸木香湯下一服嘔止再服氣
順疾遂愈 一凡傷折皆不脫此方但加減有瘡
詳見傷折類中如尋常打破傷損或傷心胞並皆
治之在頭上則去木通枳殼加川芎陳皮常用加
丁皮蘇葉能活血加破故紙五靈脂能破宿血水

煎熟用濃酒一盞侵入候再沸却入大黃末空心
服之如通順藥只四服先二服中入大黃後二服
不必用只是催發便下如不通只枳殼湯一向催
如苦不通即不可治不可坐視人死而不知也補
血十宣散之類 一凡傷折常用此方可去木通
名何首烏散蓋首烏能扶血故也如刀刃傷有潮
熱面腫氣喘乃破傷風證可服索血散葛根湯敷
服薑葱煎發散或敗毒散三四服外用敷貼藥依
法治之無不愈者矣 一經年腰痛加草薺玄胡
索以酒煎服 一脚氣加檳榔木瓜穿山中水煎

服之 一宿痰失道非惟人不識自仙授以來惟
余一派知之人身有痰潤滑一身猶魚之有涎然
痰居胃中不動則無病動則百病生或喘或咳或
嘔或暈頭痛睛疼徧身拘急骨節痺疼皆外來新
益之痰乃血氣敗濁凝結而成也何則臟腑氣逆
鬱結生痰當汗不汗蓄積生痰飲食過傷津液不
行聚而生痰其常道則自胃脘達肺脘而出其矣
道自胃脘而流散於肌肉皮毛之間脾主肌肉肺
主皮毛故凡胸背頭項腋胯腰腿手足結聚腫硬
或痛或不痛按之無血潮雖或有微紅亦淡薄不

熱堅如石破之無膿或有薄血或清水或如乳汁
又有壞肉如破絮又或如癩癧在皮肉之間如雞
卵浮浴於水中可移動軟活不硬破之亦無膿血
針口努肉突出惟覺咽喉痰實結塞作寒作熱即
皆其證急於此方中加南星半夏等藥以治其內
外用玉龍熱藥以拔其毒便成膿破為良其輕無
膿者必自內消如熱極痰壅則用控涎丹紫大戟
甘遂白
芥子等分為
末米糊為丸如遍身腫硬塊大如盃盃生於喉
一要處者尤為難治夫血氣和暢自無他病氣行不
順血化為痰痰復失道則血氣衰敗不能為膿但

重傷內消
小十一

能為腫硬理必然也此證陽少陰多隨證用藥回
陽生氣補血控涎外則用後法作起一身氣血引
散冷塊萬一腫不消不作痛不為熱體氣實無他
一證肉塊與好肉無異此又一證也切不可輕用針
一刃自戕如艸醫曾用針灸陰爛其肉或用毒藥點
脫使人增寒壯熱法當通順其氣血於此方中加
升麻以除其寒邪用歛口結痂之藥以安之使為
疣贅而已萬一病自作臭穢糜爛不免動刀則有
妙劑可以代刀不可輕泄即白礬枯朴硝
二味為末敷之一吐
腸內癰宜服十宣散與此方相間用之並加忍冬

藤此藥最治內癰但當審其虛實或通或補補須
用附子通則用大黃如不明虛實則此方亦自能
通順十宣自能內補可無他變至於肺癰初覺飲
食有碍胸膈微痛即是此證急須察脉審其虛實
虛則用此方加附子相出入用之若稍再作即用
十宣散內補之即自消散實則用此方加大黃略
通之使毒氣下宣為妙蓋肺與大腸相表裏故也
如內癰已成宜以海上方與此方加減參用之喘
咳膿血者肺癰也大便有膿自臍出者肚癰也忍
冬藤甘草節煮酒妙

龍虎交加散 治發背癰疽發腦發鬢發髭又治腦

虛頭暈風濕之症

製藥法

南木香

剉碎用紙墊鍋焙乾研為細末

鴛粟殼

去頂穰筋剉焙乾為細末

甘艸

用濕紙裹煨焙乾為細末

吳白芷

麩裏煨去麩焙乾為細末

川芎

濕紙裹煨焙乾為細末

右件藥末各另包收看瘡加減用之

加減法

若瘡勢紅腫熱大先服如神托裏散一貼卧蓋取

微汗如紅暈大腫高瘡頭有似碎米大白膿點者

可進交加散一貼用木香

肆分鴛粟殼

貳錢甘草

陸分

白芷

壹錢肆分

川芎

壹錢半

共為一貼

用水柒分生白酒

參分共壹盃用銀器煎捌分如無銀器新瓷器亦

好不用銅鐵舊器於炭火邊先滾五七滾用細絹

水濕扭乾濾去粗食後服以乾鹽菜壓之粗敷瘡

四圍用襪絹帕包之如惡心嘔吐即服護心散一

貼止嘔次服前藥若胸腹膨滿或大小便閉澀可

服當歸連翹散一貼行五七次用溫米粥湯補止

如瘡已成潰膿不寒不熱止是爛開疼痛木香

甘草

陸分

川芎

壹錢半

白芷

壹錢肆分

粟殼

貳錢

水伍分酒伍

分

分合煎捌分服若紅暈白者好也仍紅其瘡不退
若紫黑稍可如紅暈不退每日於晚進藥一貼喫
交加散四五貼可服當歸連翹散一貼要行加大
黃只有熱腹不脹不用大黃如瘡患要將好腐肉
不脫可用針刺破皮令隨膿出將水紅花根煎湯
洗之用生肌散摻上每日洗一次依此法無不効
有阻者難治最忌酸辣醬麵發氣并生冷之物
護心散 治證見前交加散
甘草 炙壹錢 棗豆粉 炒貳錢 硃砂 研水飛過壹錢
右為細末作一服白湯調下

當歸連翹散 治證同前

當歸

連翹

梔子仁

芍藥

金銀藤 各壹兩

黃芩 伍錢

右咬咀每服伍錢用水貳盞煎至柒分空心溫服
要行加大黃貳錢待藥熟入大黃煎一二沸去粗
服

如神托裏散 治發背等瘡初起又治疗瘡并一切

腫毒及發散傷寒

蒼耳根

兔耳草根 又名一枝箭

金銀藤 用花亦可

五味子根 各等分

右咬咀每服五錢用生白酒貳盞煎至柒分去粗服卧盖取微汗相再煎

生肌散

水紅花葉

右為細末先用水紅花根剉碎煎湯洗淨却用葉末撒瘡上每日洗一次撒一次

前鋒正將 治一切癰疽不問發肩發背作響疼痛

其効如神

荆芥

薄荷

山蜈蚣

老公鬚

天花粉

菇萐

菇片

敗荷心

川白芷

豬牙皂角

切炒

赤芍藥

已上各等分

淮烏

大者壹个煨

紅內消

倍其數

甘草

每拾伍文入壹文喜甜加用

右為末每服貳錢薄荷茶清調下欲快利用酒調服効若服經日未見効恐是涼藥澁血可加當歸羌活如熱重雄黃酒調乳癰加萱草根研汁調其餘候只用酒下不飲麥門冬去心煎湯亦可但較緩耳

引兵先鋒

升麻葛根湯表散後服此

凡用內消先用此藥退潮止渴解熱以

木通

瞿麥

荆芥

薄荷

白芷

天花粉

甘草

赤芍藥

麥門冬

去心

生乾地黄

山梔子

車前子

連翹

各等分

右判每服貳錢燈心生地黄煎熱潮加淡竹葉煎
溫服上膈食前下膈空心老人氣虛者宜加當歸
羌活

加味十奇散主內護治癰發已成未成服內消三五
日不効或年四十已上氣逆衰弱成者速潰未

者速散服至瘡口合而止內能固濟去舊生新又

名固壘元帥

當歸

酒浸

桂心

不見火

人參

土萼

香白芷

防風

去蘆

桔梗

厚朴

去粗皮
薑汁炒

甘草

伍文

乳香

沒藥

并別研

右件藥各等分研為末每服貳錢酒調日三服病
愈而止不飲者麥門冬去心煎湯或木香湯
一方治背癰附骨疽乳癰及一切癰腫未成膿者發

散極効

用
外
和
一

槐花 壹兩炒
焦色

胡桃

拾个新鮮不油者
塘火煨熟去殼

右二味入砂盆內研爛如泥熱酒調和相溫服如

能飲酒人多飲愈効一醉後而癰腫散矣

蒜蒼散 治癰疽發背及一切癰毒等證如神

蒜蒼草

其葉長如牛舌
其氣如豬臭者

小薊根

五爪龍

即五藤

生大蒜

右四物各等分細研用酒和勻濾去粗服一椀得

大汗通身而愈

又方 治諸般癰腫神効

新掘天門冬

一味約
叁伍兩

右洗淨入砂盆內研酒以好酒盪起濾去粗頓服

未効再服一二服必愈

敷貼溫藥

戴院使云發散諸般毒多碾白芙蓉葉入

草烏末少許蜜調傅重者加入南星末凡諸毒用敷

貼藥欲散搓入麝香欲潰搓入雄黃

冲和仙膏

一名黃
雲膏

冷熱不明者用之茶酒隨證治

之

川紫荆皮

伍兩炒○又名
紅肉又名內消

獨活

叁兩炒
不用節

赤芍藥

貳兩炒

白芷

壹兩
不見火

木臘

又名望見
消又名陽

春雪即石葛蒲
也隨加減妙

右五味並為細末用法詳見于後

夫癰疽流注雜病莫非氣血凝滯所成遇溫即生
遇涼即死生則散死則凝此藥是溫平紫荆皮木
之精能破氣逐血消腫獨活土之精能止風動血
引氣拔骨中毒去痺濕氣更能與木臘破石腫堅
硬赤芍藥火之精微能生血住痛去風木臘水之
精能生血住痛消腫破風散血白芷金之精能去
風生肌止痛蓋血生則不死血動則流通肌生則
不爛痛止則不燥作風去則血自散氣破則硬可
消毒自散五者交攻病安有不愈乎 一凡病有

三證治有三法如病極熱則此方中可倍加紫荆
皮木臘少用三品亦能消散之但功少遲耳如病
極冷則此方微加赤芍藥獨活亦能活血而消散
之功亦稍遲而不壞病 一如病熱勢大盛切不可
可用酒調但可用葱泡湯調此藥熱敷上葱亦能
散氣故也血得熱則行故熱敷也如病稍減又須
用酒調酒能生血遇熱則血愈生酒又能行血遇
溫則血愈行矣 一瘡面有血泡成小瘡不可用
木臘恐性粘起藥時生受宜用四味先敷後用木
臘蓋在上面覆過四圍以截助攻之血路凡敷藥

皆須熱敷乾則又以元湯濕透之使藥性濕蒸而
行病自退矣 一如用正方四面黑暈不退瘡口
皆無血色者是人曾用冷藥太過不可便用玉龍
蓋肌未死也恐藥力緊添痛苦宜於此方加肉桂
當歸以喚起死血自然黑暈退見功效血回即除
加藥只以正方取効 一如用正方痛不住可取
酒化乳香沒藥於火上使溶然後將此酒調藥熱
塗痛止 一流注筋不伸者可於此方加乳香敷
之其性能伸筋故也 一如瘡口有赤肉突出者
其證有三一是着水二是着風三是刀破後刀口番

突宜以此方加少南星以去風用薑汁酒調其不
消者必是庸醫以手按出膿核太重又以涼藥涼
了皮以致如此若投以熱藥則愈糜爛此又有口

訣焉

宜用白礬枯朴硝二味為末敷之次用硫黃末揆之外服榮衛加對金飲外貼冲和

一若病勢熱盛者不可使用涼藥熱盛則氣血壅
會必多大涼則血退不徹返凝於涼故宜溫冷相
半用之血得溫則動挾涼則散可用此方加對停
洪寶丹用葱湯調塗貼之 一此方乃發背流注
之第一藥也學者當通變妙用表裏相應則病在
掌握之中但發背甚者死生所係惟此藥功最穩

重終始可恃決無變壞若發之輕者草醫亦能取
效然有變證流弊之患此無他發於陰則非草醫
之可治矣豈如是劑兼陰陽而並治奪造化之神
功哉至如流注一疾雖不能死人而十有九為廢
疾廢疾流連死亦隨之縱有醫之能愈者亦必半
年周歲之後方見其效此乃百中之一然終為殘
弱之身矣惟存此派仙方藥奇効速萬不失一端
有起死回生之効非言所能盡述夫流注乃傷寒
餘毒故有表未盡者餘毒客於經絡氣血不勻則
為熱流注所謂醫之能愈者熱也熱病少見有表

散太過氣血衰者餘毒流入腠理腠理或疎或密
為冷流注所謂醫之難醫者冷也冷病常多故傷
寒表未盡者非特為熱證而已其餘毒亦多為冷
證皆原於腎虛故作骨疽冷則氣愈滯而血愈積
故但能為腫而不能為膿若醫者投之以涼劑則
所謂冷其所冷而陰死於陰惟有壞爛腐肉毒氣
着骨而為骨癰流為廢疾故曰骨癰者流注之敗
證也流者動也注者住也氣流而滯則血住而凝
氣為陽血為陰陽動則陰隨氣運則血行吾所以
能移流注於他處而散之者取其能動故也動則

可移陽既移而動矣陰豈能獨住而不隨之者乎
是故以獨活引之者以其性能動盪氣血也引之
一動則陰陽調和不能為膿而散之於所移之處
勢必然矣 一流注在背膊腰腿緊要處當用此
方厚敷患處却單用獨活一味末之酒調熱塗一
路其盡處以玉龍誘之此移法也使血氣趨於他
所聚於無緊要處作膿又或消之若以成膿則引
不下急將此藥拔之出毒氣免作骨疽如庸醫用
了涼藥犯了針刀使成骨癰非藥所愈又待其碎
骨出盡方愈若怯用針刀取之則用玉龍治法在

後若正骨出無治法副骨出可安 一方用白芷
紫荆皮酒調以內消初生癰疽名一勝膏又方只
用赤芍藥木臘紫荆皮作箍藥名三勝膏 一方
治大人小兒偶含刀在口割斷舌頭已垂落而未
斷用雞白軟皮袋了舌頭用破血丹蜜調塗舌根
斷血却以蜜調和蠟稀稠得所調此正方敷在雞
子皮上取其軟薄能透藥性故也如在口溶散勤
勤添敷三日舌接住方可去雞子白皮只用蜜蠟
調藥勤敷上七日全安學者觀此則知通變活
法妙用不在師傅之功如無速効以金瘡藥參錯

治之尤妙 一治癰腫未成膿不可使用洪寶丹
敷貼頭上恐為冷藥一冰血凝不消不能成膿反
能爛肉只用此方敷貼如不消欲其成膿却以玉
龍貼癰頭以燥之次用此正方在玉龍之下四圍
用洪寶丹箍住以截新潮之血又若病未甚未於
涼藥者玉龍之下不必用此方上以洪寶丹圍之
一如救壞病未見可用玉龍只用此方自然穩
當免病人苦 一發背初生未成單用紫荊皮末
酒調箍住自然撮細不開服藥止用柞木飲子乃
救貧良劑也 一此方加南星草烏二味三分之

二熱酒調敷諸癰可以潰膿不痛若單玉龍要洪
寶丹箍住實此法妙 一獠犬咬人單用紫荊皮
沙糖塗留口金丹退腫嚼杏仁置口中去毒 一
法加南星草烏二味與此方各一半熱酒調敷可
治久損至妙 一小兒軟癰用此方加軍薑酒調
敷若初發即用此方酒調敷成膿而止若初發時
用紫荊皮木蠟酒調敷可以必消切不用洪寶丹
一燍疽心火熱毒也見於五心痛不可忍其狀
如泡瘡而血赤外形雖小內有熱毒在心脛者難
治在手足心者可療然治之須早稍遲或在心脛

則腐肉粉碎神仙莫醫凡有此疾在手心則用洪寶於手心環圍敷之以截其血却用冲和於手心留口收功在足心則用洪寶敷在脚脛交骨四圍一二寸長以冲和收功如前

神功散 專治發背癰疽一切疔毒并瘰癧等瘡已未成患者効驗不可備述

川烏頭

炮去皮尖

川黃蘗

炙去粗皮

右二味爲細末後各等分用小兒或大人唾津調

成膏如唾少嗽口水亦可發背癰疽等瘡纔起者

敷於患處留頭候藥乾用淘米水常潤濕每日換

藥敷一次如瘡已成重患將潰爛者先將槐枝艾葉煎湯頓温將瘡洗淨用絹帛展去膿血以香油潤患處用綿紙仍照患處剪成圓錢留頭貼上後用藥塗於紙如乾依前用淘米水潤日換一次聽其自然流膿不可手擠如敷藥後病人覺瘡住疼減熱卽愈如生肌則腐肉自落腐而不落者剪割亦可最不宜用針發背不宜貼膏藥凡醫瘡屏去別醫止飲別藥方可治忌氣怒房事勞役并孝服體氣飲酒之人飲食忌酒并羊雞魚肉瓜茄薑辣之物若因氣怒反復發腫者依前治之如治對口

并腦疽不必洗去舊藥逐次添藥恐動瘡口惹風也

圍藥 南星 草烏頭 黃蘗 白芨 各壹兩

五倍子 炒壹兩 右為細末調如糊隨血圍匝如墻壁

可移險處於不險處如神

敷藥 白斂 白芷 天南星 白芨 貝母 各等分

右為末水調傅外用圍藥束定內用傅藥提起制之有理

將軍鐵箍膏 治諸惡毒瘡紅腫突起用藥箍瘡四圍不令滋蔓走疰毒氣

鹽霜白梅 南星 大黃

蒼耳根 各壹兩 白芨 白斂

防風 川烏頭 各半兩 草烏頭

雄黃 各叁錢

右為細末先以蒼耳根霜梅搗爛和餘藥調成膏如乾入醋調得所於瘡四圍用藥作鐵箍塗上止留瘡高突處如藥乾以鷄羽蘸水掃之日換二三
次大妙

又方 治一切癰疽腫毒

草烏 貝母 天花粉

南星

芙蓉葉

各等分
為細末

右用醋調搽四圍中留頭出毒如乾仍用醋潤之
按此方藥性溫和常用不問陰陽腫潰並效

正鐵籬散

貝母 去心

白芷

蒼耳草灰

醋拌
曬乾

各貳兩

或加龍骨

貳錢

尤妙

右為細末水調或香油調貼瘡上

大鐵籬散

芙蓉

豬卷皮

木鼈子

各肆兩

白芷

黃檗

寒水石

赤豆

白欵

貝母

各貳兩

大黃

紫荆皮

白芨

真地青

羌活

各壹兩

防風

半兩

右為細末凉水調圍癰四畔如肉脆去白芨白欵

加生地黃地榆用芭蕉油調傅熱甚者用三消散

水黃散

圍腫毒

犀角屑

大黃

白芨

草烏皮尖

白欵

麝香

朴硝

各等分

右為細末蜜醋調薄攤油紙上稍乾揭下再添潤

附錄

散貼溫集

卷十一

百三

濕貼之即消

外用清毒藥 治諸腫毒堅硬不消

升麻

葛根

鼠黏子

地骨皮

金銀花

黃花地丁

甘艸 生各等分

右為籠末每用伍柴錢水壹升煎拾沸於腫處四

畔熱用冷則再煖

圍腫方

草烏

白芨

白斂

黃礬

朴硝 各等分

右為末用蜜醋調圍腫外即便收起

神白膏 貼五發未破

南星

大黃

草烏

白斂 各半兩

蚌粉

大柏皮 各壹兩

小赤豆 壹兩

加乳香沒藥尤妙

右為末取芭蕉頭研取油調角四畔

雄黃散 郭氏 治癰疽發背紫暈疼痛不止

粟米小粉 叁兩炒

草烏頭

南星

絡石

百合 各壹兩

白芨 貳兩

乳香

沒藥

雄黃

黃丹 各半兩

右為極細末溫水調敷之

治無名腫毒或背疽 治法腫圍定名鐵井欄

芙蓉葉 重陽前收研末 蒼耳 端午前收燒灰存性

右同研細以蜜水調敷之

烏龍膏 一名烏金散 治一切腫毒癰疽收赤暈

木鼈干 去殼 半夏 各貳兩 小粉 肆兩

草烏頭 半兩

右於鐵銚內慢火炒令轉焦為細末出火毒再研以水調稀稠得所敷瘡四圍中留頂出毒氣或用醋調亦得

宣毒散 初發或灸後敷貼消腫收赤暈圍聚

露蜂房 參兩炒焦 南星 赤小豆 各壹兩

小米 壹合 生草烏 貳錢半 生白礬 半錢

右為細末用淡醋調塗四畔乾即再上

拔毒散 癰疽腫結通用能散能潰

南星 上等大白者壹兩 草烏頭 白芷 各半兩

木鼈子仁 壹箇研

右為細末分兩次法醋入蜜調敷紗貼之

蠶毒散 治癰疽腫毒未結則散已結則潰去腐生肌

膿

大南星 壹兩 貝母 柒錢半 白芷

赤小豆

直僵蠶

煨各半兩

雄黃

貳錢

右為細末初用醋調敷後用蜜水調敷

退毒散 癰腫通用

木鼈子 去油

大南星

半夏 生

赤小豆

白芷

草烏 連皮尖各等分

右為細末硬則法醋調敷熱熅則蜜水調敷

神功妙貼散 塗敷癰疽暈內使膿血化為水出收

暈斂毒

大南星 圓白者

蓖麻子仁 各肆錢

五倍子 淡紅者

半夏 生

白芷 稍片

薑黃

貝母

白芨 各叁錢

沒藥

乳香 各貳錢

花藥石散 貳錢

右為細末夾和井水入蜜調敷瘡色黯晦薑汁調

敷從暈邊抹收入裏留中間如錢大貼膏藥若瘡

開大全用紗攤藥以舊茶籠內白竹葉尾剪兩片

如瘡勢先貼藥上然後貼瘡久年蓬仰上竹葉亦

得竹葉出水藉藥以行之凡敷藥須是細末則不

痛

特異萬靈散

治癰疽發背腫毒等患神妙

軟石膏

燒通紅盤覆在泥地上一宿

大白南星

赤小豆

草烏

連皮尖 各半兩

乳香

貳錢 別研

右為細末蜜水調成膏從外抹收入留最高處如錢勿敷如瘡已破切忌藥入瘡口恐痛斂毒排膿不致潰爛屢効

治冷癰青硬無頭陰毒并瘡疥毒瘡皆効

生鏤鏤

輕粉 各貳錢

白松香

壹兩半

麝香 少許

先將鏤鏤松香為細末入鉋內加麻油壹兩慢火煎數沸離火待熱少退入輕粉麝香末攪勻即為膏矣收貯量瘡大小攤貼患處

斂瘡內消方

黃明膠壹兩水半升鎔消了入黃丹

壹兩再煮三五沸又放溫冷以雞毛掃在瘡口上

如未成即塗腫處自消

凡癰不問已潰未潰者以膠壹片水浸令軟隨腫大

小貼當頭上開一孔若已潰合膿者當被膠急發

之膿皆出盡未有膿者腫當自消矣

治發背祕法李北海云此方神受極奇祕以甘草參

大兩生搗別篩末大麥麵玖兩於一盤中相和攪

令勻取上好酥少許別捻入藥令勻百沸水搜和

如餅劑方員大于瘡一分熱傳腫上以油紙隔令

通風冷則換之已成者膿水自出未成者腫便內

消

隔皮取膿法 治諸般腫毒

驢蹄 細切壹兩炒

蕎麥麵 壹兩

白鹽 半兩

草烏 肆錢 去皮

右為末水調作餅子慢火炙黃出火毒研米醋調

成膏用白紙攤貼患處毒自毛竅而出其腫自退

雄黃散 治癰疽赤腫疼痛未得膿潰貼成膿

雄黃 細研

黃礬

檳榔

川大黃

騏驎竭 各柒錢半

麝香 研壹錢

黃連 壹兩

白芷

木香

芎藭

桂心 各半兩

當歸 炒叁錢

右為細末用臘豬脂調令勻塗於絹上貼腫處候

膿潰後即用膏藥搜膿生肌

萬應針頭丸 濟生

治一切腦背疽惡毒大瘡欲死者

一粒即愈

麝香 貳錢

血竭 如蠟者用散者不用非真也

輕粉

蟾酥 古試 辣者

硃砂 各叁錢

片腦 壹錢

蜈蚣 壹對 全用

右為極細末煉蜜和丸為劑如瘡有頭者用針頭

挑破微有血出將藥一黍米大放挑開瘡內上用
紙花周圍唾津濕貼瘡上不過時刻即愈 如兩
腋見無頭瘡卽是暗疔卽將兩手虎口內白土紋
用針挑破如前法用藥封蓋忌鷄鶩酒濕麵一切
發熱之物

針頭散

保命

治瘡瘍焮腫木硬

右以乳香蟾酥各壹錢同研勻細以兒乳汁和如
泥入磁石盒收之乾不妨每用以唾調撥少許點
於腫處上以膏藥貼之毒氣自消縱然有瘡亦輕
萬槌青雲膏 治諸般癰腫未成膿者貼散已成膿

拔毒追膿腹中痞塊貼塊上 瘡疾貼大椎及身

柱其効如神

白松香

壹斤去木屑

革麻子

叁百粒去殼

杏仁

叁百枚去皮

銅青

叁兩

乳香

沒藥

各壹兩伍錢

輕粉

貳錢

右共作一處用鐵槌木砧於日中搗成膏如燥少
加香油杵之或用石臼木杵搗亦可用磁器盛緋

帛攤貼

湯中燉不見火

敷貼藥

鬼遺方云凡癰疽外冷內疼者由陰氣外

通用熱物熨之大熱亦不覺者須用熱物熨令透隨

重傷

敷貼藥

小科一

百卷

月
夕禾一
手使用緊急潰膿藥使膿外出盡腫平即用生肉煖
瘡和正氣藥令進飲食不倦

治癰疽發背初腫時方

風化石灰 貳兩 細辛 壹兩

右為粗末用熱醋傅患處乾再傅三上其腫即消

四虎散 治發背初生筋脉緊急不舒

附子 火去皮 壹兩 天南星 半夏

狼毒 各半兩 一方無附子有草烏各等分

右四味為末熱酒調成膏攤上腫處以熟絹屬定
覺患處如火燒不妨

回陽玉龍膏

草烏頭 叁兩 炒 南星 壹兩 煨 軍薑 貳兩 煨

白芷 壹兩 不見火 赤芍藥 壹兩 炒 肉桂 半兩 不見火

此方治陰發背冷流注鼓椎風久損痛冷痺風濕
諸脚氣冷腫無紅赤者冷腫不痛者足頑麻痺婦
人冷血風諸陰證之第一藥也用熱酒調塗用法
詳具于後

夫雜病雖見於皮膚手足之間而因必本於五臟
六腑蓋臟腑之血脉經絡一身晝夜運行周而復
始一臟受病必見於本臟脉息所經之處即陰陽

月形
分乎足之所屬也為病有冷有熱熱者易治冷者
難療夫冷必由臟腑元陽虛弱然後風邪得以乘
間而入血氣不勻遂自經絡而客於皮膚之間脉
息不能周流遂澁於所滯愈冷則愈積而不散復
加庸醫用涼劑而内外交攻則其為病鮮有不危
者矣學者當觀其外之為證而察其内之所屬表
裏相應萬無一失此藥有軍薑肉桂足以熱血生
血然既生既熱而不能散又反為害故有草烏南
星足以破惡氣驅風毒活死肌除骨痛消結塊喚
陽氣又有赤芍白芷足以散滯血住痛苦生肌肉

加以酒行藥性散氣血雖十分冷證未有不愈端
如發寒灰之焰回枯木之春大抵病冷則肌肉陰
爛不知痛痒其有痛者又多附骨之痛不除則寒
根透髓非尋常之藥所能及惟此藥大能逐去陰
毒迎回陽氣住骨中痛且止肌肉皮膚之病從可
知矣當斟酌用之不可大過則為全美 一發背
發於陰又為冷藥所誤又或發於陽而誤於藥冷
陽變為陰滿背黑爛四圍好肉上用洪寶丹把住
中間以此藥敷之一夜陽氣回黑者皆紅察其紅
活卽住此藥却以冲和仙 收功如不効欲作膿

又以南星草烏加於冲和用之如陽已回黑已紅
惟中間一點黑爛不能紅者蓋血已死可以朴硝
明礬又云白丁香礬砂乳香用唾調勻於黑紅交
處作一圈上用冲和蓋之至明早起藥自然去黑
肉如割却以藥洗之揆以生肉合口藥收功
一
流注冷證多附骨內硬不消骨寒而痛筋縮不伸
若輕用刀針並無膿血若止有乳汁清流或有瘀
血宜用此藥敷之若稍緩止以軍薑白芷肉桂草
烏等分熱酒調敷骨寒除而痛止則氣溫和而筋
自伸肉硬自消矣然治流注不可無木蠟以其能

破積滯之氣消堅硬之腫最妙又不可多多則能
解藥性蓋此證主於溫藥故也 一鼓椎風起於
中濕或傷寒餘毒又或起於流注之壞證或起於
風濕虛痺此證有三一是兩膝相搯行步振掉膝
胫脛骨微腫二是膝胫脛骨交接處大如椎腿股
肉消皮縮裹骨三是上腿腫大下股冷消蓋足膝
屬肝肝經有風寒濕氣則血脉不流而作此遂為
膝寒所澁凝流不動下股之血脉有去無返是以
愈瘦愈冷而筋愈縮上腿之血脉有積而無散是
以愈腫愈熱而肉愈瘦其原若起於流注則肉凝

者為爛爛則冷毒腐骨腐骨一出神仙無術未破
則肌肉尚未死急以此藥熱酒調敷膝肘骨上腿
處以住骨痛回陽氣又以冲和塗下腿冷處引其
血氣使流動而不通貫血脉又以此方敷脛骨交
處以接所引之血脉以散所積之陰氣內用追風
丸倍加乳香以伸筋如法服之無不愈者如人欲
出方可用五積散加薑桂芷歸又加大川芎牛膝
檳榔木瓜或茶或酒調之 一男子婦人久患冷
痺血風手足頑麻或不能舉動可用綿子夾袋此
藥在中心却以長長纏在痛處用絹袋繫定此藥

能除骨痛附在肉上覺皮膚如蟻緣是其功也如
痺可加丁皮吳茱萸沒藥大川烏等分然後全在
追風丸表裏交攻去病如神 一風脚痛不可忍
內用追風丸外用此方加生麵薑汁調熱敷欲得
立止可依法加乳香沒藥化開酒調為妙 一久
損入骨者蓋因墜壓跌撲傷折不曾通血以至死
血在所患之處久則如雞肺之附肋輕者苔蘚之
暈右年少之時血氣溫和尤且不覺年老血衰遇
風寒雨濕其病即發宜此方熱酒調敷內則用搜
損尋痛丸表裏交攻為妙雖然血氣虛弱之人病

在胸肋腰背之間者謂之脫垢不除變為血結勞
不論老少年遠近歲大而徧身小而一拳半肘醫
之則一此等乃根蒂之病則非一劑可愈磨以歲
月方可安未成勞者易已成勞者難 一法只用
南星草烏加少肉桂能去黑爛潰膿謂之小玉龍
此法大効 一治石癰用此方熱酒調敷外却用
洪寶穉住四圍待成膿後破 一婦人乳癰多因
小兒斷乳之後不能回化又有婦人乳多孩兒飲
少積滯凝結又為經候不調逆行矢道又有邪氣
內鬱而後結成癰腫初發之時切不可用涼藥水

之蓋乳者血化所成不能漏泄遂結實腫核其性
清寒若為冷藥一水凝結不散聚久而外血不能
化乳者方作熱痛蒸逼乳核而成膿其苦異常必
爛盡而後已故病乳癰者既愈則失其乳矣蓋乳
性最寒而又滯以涼劑則陰爛宜也然涼藥亦未
嘗不用用於既破之後則佳如初發之時宜於此
方中用南星薑汁酒兩停調勻熱敷即可內消欲
急則又佐以草烏此藥味性烈能破惡塊逐寒熱
遇冷即消遇熱即潰如已成癰腫則又從冲和依
常法用之或加此草烏南星二味亦可破後觀其

原原於冷用冲和收功原於熱用洪實生肌且須
用乳沒住痛以減其苦至於喫藥只用瓜蒌散隨
人虛實參以通順散十宣相間服之多口者為乳
發乳房堅硬者為乳石正在乳嚙處腫者為吹乳
在乳兜囊下為乳漏以肉懸垂而血易滿故也故
為難治一囊一口為乳癰五十歲老人無治法外
有老人乳節又為可治蓋在垂囊肉上為癰若近
胸則為節矣 一宿痰失道癰腫無膿者可用此
藥點頭病必旁出再作為佳不然則元陽虛耗此
為敗證如元湯虛耗敗證者急用全體玉龍敷之

拔出成膿服藥則通順散加桔梗半夏當歸肉桂
等藥若病紅活熱驟則當歸冲和為佳切不可誤
投涼劑此方但能拔毒作膿病回即止不可過若
能參用陷風神劑尤妙出外科精要 一肚癰一
證十有九死蓋胃屬陰外寒裏熱凡氣血潮聚趨
熱避寒故多為內癰不能外現間有微影欲出則
又為冷藥所觸及服涼劑雖有神仙莫施其功
者可不慎乎凡有此證初覺腰痛且以手按之痛
若走閃移動則為氣塊若根不動外面微有紅腫
則為內癰急以此方拔出毒氣作成外癰然後收

腫瘍 外科一
功冲和內則用通順散加忍冬藤治法如前若癰
自能外現者不必用此方只用冲和為妙不可輕
用針刀如犯鐵器口不能合只用玉龍貼癰頭上
四面以冲和圍之依法自破若膿流不快依法用
洪寶三分薑汁七分茶調敷之膿出皆盡內用十
宣平補生肌外則依然收功冲和此證陰多陽少
損人最甚將安之際倍服內補以生氣血庶幾易
愈否則消而復脹口不合既安之後尤宜多服內
補加附子否則氣弱難平證冷者未破之先尤宜
先服附子方好既破之後切不可用急澁斂口之

藥恐食毒不散服藥力到自然合口至於內癰已
成不能拔出只用冲和外貼使在外溫和成膿自
臟腑而出不至肉爛死生所係全在服藥之功治
法見前最忌毒食食毒即發反復難療又有孕婦
病此者又與此異內用紫蘇飲安胎勿輕與他藥
若臨月則兒與膿俱下若尚遠則膿自大腑中下
若初萌只服藥可消若癰在外面其證必熱惟可
用冲和收功亦須審輕重用之恐有誤也

敷貼藥 鬼遺方云凡癰疽外熱內疼者是有客邪
內有積毒欲作膿透之候

月湯
洪寶丹

又名金丹

寸金

四黃散

天花粉

參兩

薑黃

白芷

各壹兩

赤芍藥

貳兩

右為末茶酒湯使隨證熱塗諸般熱證癰腫金瘡
此藥一涼而已能化血為水又能使血瘀積又能
涼肌生肉去死肌爛肉又能破血退腫又能滯氣
為浮能止痛又能為痛閉膿又能出膿一反一復
此方藥性無他遇涼効少遇熱効多故非十分陽
證不可輕用恐或凝寒治療費力若夫金瘡出血
非此不可乃第一藥餘外但可為前一藥之佐使

爾當審之審之

大抵此三藥可合力同功者可

獨將專權者可分司列職者可合圍交攻者可借
援求救者可勇力相持者可正兵先鋒奇兵取勝
者可奇兵先鋒正兵取勝者神聖工巧端與兵法
無異然兵隨印轉將逐令行故立功取勝存乎其
人苟非明理通變之士何足言哉用法如後 一
若病勢大熱可用熱茶調敷如證稍溫則用酒調
若用以撮膿可用三分薑汁七分茶調何也此藥
最涼能使血退薑汁性熱能引血潮故血退則破
引血潮被逐進退相持而後成膿作破逼膿盡流

也。一凡瘡口破處肉硬不消者瘡口被風所襲也。此方中加獨活以去風，用熱酒調如又不消，則風毒已深，肌肉結實，又加紫荊皮，有必消之理矣。一此方莫善去金瘡及諸熱證，赤腫斷諸血根，不使焮赤若癰疽，不可輕用，恐貼處不散，食毒入內，在骨則成骨癰，在喉項則毒氣聚喉，在胸背則陰爛臟腑，在腹肚則為內癰，殺人不救，可不慎哉。只以冲和玉龍依法詳證用之為妙。一年少血壯之人衰老血敗之士，如有濺血無藥可止血盡人亡，若在手足，可用茶調敷手足上下尺餘，遠若在胸背腰腹，則全體敷之，把住血路，方能止。却用斷血藥。五倍末方見金瘡條中或神効軍中方，揆口方得安愈。一治金瘡重者，筋斷脉絕，血盡人亡，如要斷血，須用繩及絹袋縛住人手臂，却以此方從手臂上用茶調敷住血路，然後却用斷血藥揆口，却不可使內補及四物等藥，却又能令人發嘔吐甚，則口眼喎邪，少焉發煩發熱，成破傷風，只可下對金飲，加川芎、白芷、薑棗煎自安，却徐徐補血，如或有破傷風證，又須用破傷風藥，即葛根湯之類。方見後瘡口用軍中方，加九肋鼈甲酥炙碾。一凡金

瘡口用軍中方，加九肋鼈甲酥炙碾。一凡金

瘡在頭面上者血不止急用此方茶調團圍敷頸
上截血瘡口邊亦用此敷軍中方揆口重者十日
輕者三日効 一凡金瘡着水肉番花者可用薤
汁調此方敷瘡口兩旁以火微炙之或燒早稻稈
烟熏之瘡口水出卽愈如無水出卽是風襲可用
南星茶調敷之卽愈然後以軍中方揆口妙 一
治婦人產後或經絕血行逆上心不能主或吐血
鼻衄舌衄可以此方用井花水調敷頸上生艾汁
調亦妙其血立止然後服藥以絕原如舌衄必有
血泡破之復脹可用線於舌根頸縛住勿除於頸

項上截血內用黃芩荆芥涼心之藥以收其原舌
上用蜜調結口之藥以治之泡破除線血不脹矣
服涼心藥四物湯加荆芥薄荷硃砂 一此方用
藥調塗熱毒恐隨乾隨痛赤腫不退當用雞子清
調敷諸熱毒難乾妙湯火瘡同 一打破傷損在
胸膈上者藥通血不下可用菉豆水調此藥末吞
之卽吐出而安又有從高墜下用通血藥不下數
日病人幾死此必天時寒凍服大黃等藥冰之血
凝片不行可用熱酒調軍薑末飲之片時血通人
得更生蓋借熱性以活死血則前藥方能行矣

治發背初發時小後五七日赤腫高即罨藥令內毒散減疼免牽引乳香膏

乳香

壹兩

青薄荷葉

肆兩洗乾

右研勻厚罨患處以青絹蓋之如乾以新汲水潤之常令濕其熱毒自然消散如熱毒攻結可用氣毒攻結不可用

金黃散

貼癰毒令內消

白芷

白芨

白歛

右等分為細末用新汲水調傅

治陽證腫毒并金瘡

大粉草剉細用竹壹段刮去青兩頭留節開一小竅入草在內滿後却用油灰塞竅從冬至日放糞缸內待立春先一日取起豎在有風無日陰處二十一日驗兩竅好却破竹取草為細末用水調傅藥性論甘蕉根搗傅一切癰腫上乾即更傅無不瘡者

梅師治癰疽發背或發乳房初起微赤不急治之即死速消方搗芋根傅之數易効

諸瘡腫痛不可忍者以葵花根去黑皮搗爛若稠點并花水少許若不稠不須用水以紙攤如膏藥貼

之立効

又方芙蓉葉搗爛罨立効晒乾為末水調傳亦妙

治發背蝸牛百箇活者置淨瓶內新汲水壹盞浸瓶

中封閉自晚至曉其水如涎取水將真蛤粉不拘

多少調之刷瘡上効

治背癰與癰久年煙壁土黃藥等分為細末生薑汁

捏成膏傳之夏月以茅香湯下壹貳錢妙經

七寶散本治癰疽止痛拔毒

乾荷葉心當中如錢片不拘

右為末每用叁匙水貳盞慢火煎至壹盞半放溫

淋洗乾以太白膏傳之

太白膏 寒水石研飛用臘月豬脂調成膏隨瘡大

小薄紙攤貼之

天花青露散 罨圍一切腫毒

白芨 白斂 白薇

白芷 白鮮皮 朴硝

青黛 黃檗 老龍骨各壹

天花粉 青露各叁兩 大黃肆兩

右為細末醋蜜調勻如疽毒未成則當頭罨退若
已成四面圍之中留頭用替針膏貼之

消腫散 圍罨腫毒一切瘡癤並治

大黃 水仙子 山藥

芋根 青露 小赤豆

寒水石 水薑 香蛤粉

花藥石

右將前藥搗和如乾加醋蜜調勻如疽毒未成則當頭罨退若已成四面圍之留一頭用替針膏貼之

神護膏 圍罨一切腫毒

小赤豆 黃皮 白欬

白芷 天花粉 南星各等分

右為末陰用米醋與蜜水同陽用當陸根亦用芭蕉油此是邵色婆黃金散加黃皮為主

水澄膏 秘方圍敷腫毒

鬱金 白欬 白芨

五倍子各壹兩 乳香 雄黃各伍錢

右為細末水調敷如熱極者用臘水尤妙

五金膏一名葵花散

黃葵花菜朶 川連貳錢去須 山梔叁个肥者

黃檗伍錢 川鬱金叁錢

右為末并華水調成膏傅此藥性急宜速打之

清涼膏 治初患癰腫瘡癤熱熈疼痛消腫毒

大黃 不拘多少

右為細末用漿水調攤貼之醋摩亦得

治諸瘡腫不散者

右取白藥根搗爛傅貼乾則易之無生者用末新
水調塗之亦得

治諸瘡腫馬毒瘡

右以馬齒莧水煮冷服壹升及塗瘡上治濕癬白
禿以馬齒膏和灰塗之効治緊唇面腫搗汁塗冬

用乾末水調塗治丹毒發背腫搗傅之不住者以

藍靛和之更佳治多年惡瘡搗爛傅之尤良治三

十六種風結瘡取馬齒莧壹石水貳石一釜煮之

澄清內蠟參兩重煎之成膏塗瘡上并服之

清水膏 治癰疽及一切毒腫堅硬腫痛攻衝四畔

熈腫抽熱毒散腫氣

羊桃根

川大黃

黃芩

菜豆粉

黃礬 各壹兩

赤小豆

右為細末用芸薹菜取自然汁入蜜少許相和調
藥令稀稠得所看四畔腫赤處大小剪生絹上勻

攤可厚一錢許貼之乾即易

水調膏 治癰疽毒熱赤焮疼痛

川大黃

生用 研末

杏仁

去皮 尖研

鹽花

各叁分

右為細末研令勻以新汲水和調稀稠得所旋即塗腫上乾即易之

水澄膏

郭氏

治風熱腫毒赤紅色攻焮疼痛不止

白芨

白歛

各肆錢

鬱金

壹對

大黃

黃檗

黃藥子

榆皮

各柒錢半

乳香

沒藥

雄黃

各半兩

右為細末用新汲水壹碗藥末不以多少澄於水內藥定去水敷於腫處上用白紙封之用雞翎掠

此水濕潤

二黃膏 治一切腫毒

黃檗

大黃

各等分

右為末用醋調搽如乾以水潤之

揭毒散

大黃

壹兩半

白芨

壹兩

朴硝

貳兩

右為末用井水調搽如乾再搽

薛按此二方乃寒涼之藥若瘡瘍焮腫作痛屬陽

之證宜用之或微腫痛而不焮赤者恐不宜用蓋
氣血喜溫而惡寒若冷氣入裏反為難治之證矣
三消散 退極熱證赤腫焮開者

朴硝

焰硝

大黃

梔子

炒黑色

寒水石

南星

各等分

右為細末生地黄汁調塗貼芙蓉葉搗汁調亦可
四面楚歌 敷諸般疽發腫赤不可忍未成角散
已成角破至瘡口合而止

荆芥

和根剉碎

赤芍藥

大槲皮

土當歸

山大黃

土白芷

天南星

赤小豆

商陸根

剉片子焙

白芨

赤歛

白歛

草烏

寒水石

煨或炒各等分

右為末生地黄汁調角四畔或苦蘘根汁腫用商
陸根研汁未潰則滿塗上或有尖起處則留出瘡
口

水師晶明

治諸發已破未破皆洗如成膿潰爛最

要洗淨去故肉生新肉洗後淨乾再用角貼摻藥
一日一次

大柏皮

澤蘭

莽草

荆芥

赤芍藥

山大黃

土白芷

土當歸

獨活各等分

右剉麤散用水壹斗入葱白大椒橘葉同煎薰洗如已爛入豬蹄下膝爪骨肉煎可免乾痛淨洗為度

藥癰疽有小白頭者初起卽以膏子點之毒輕者自消毒重者出水甚至流黑汁而愈最甚者卽未散亦大殺其毒矣

硃砂膏

治癰疽腫毒并治瘰癧點落疣痣等

硃砂

生用壹錢

石磺灰

壹兩炒黃色

白丁香

叁錢炒黃色

黃丹

半斤生用

碱

壹斤淋水伍碗

前四味研為極細末次將碱水煎作壹碗成膏待冷以前末入膏和勻藏磁器中一應毒物以膏點之白丁香卽麻雀兒屎用堅尖者不用軟類者

六灰膏

治發背疔瘡癰子腫毒癰瘡痔瘡疔子脫

子其功用與硃砂膏同也

灰莧

桑木

棗木

蕎麥科

茄科各燒為灰

石磺灰

研細

右件多少不妨和勻湯泡水淋淋下之水煎成膏

腫瘍 外科一
如糊裝磁器中一應毒物以膏點之若點癰瘡痔
瘡待爛去少許再點之再爛去如是漸漸點去
援生膏 治諸般惡瘡及癩癰鼠瘡纔起者點破即
愈

血竭

壹錢

蟾酥

輕粉

各叁錢

麝香

五分

雄黃

伍錢

乳香

沒藥

各壹錢

以上藥俱為極細末

右用蕎麥稽灰或真炭灰壹斗叁升淋灰湯搗攪
盪用栗柴或桑柴文武火煎作叁盪取壹盪收留
將貳盪盛於好磁器內候溫將藥末入灰湯內用

鐵瓢或桑柳枝右攪又用好細石灰壹升入藥灰
湯攪勻取出候冷過宿盛於小白磁罐內凡遇諸
惡瘡點在當頭一日二次次日又一次瘡頭食破
約五分血水出為妙恐日久藥乾將前收留灰湯
和用

灸法

癰疽初發小點一二日間急以大蒜頭橫切如錢
貼其中心頓小艾炷灸之五壯而上若形狀稍大
以黃稭紙蘸酒全貼認先乾處為筋脚於先乾處
灸之或兩處先乾皆灸但五七壯止又法屈指從

四圍尋按遇痛處是根就此重按深入自覺輕快
卽此灸之更於別處灸若或大腫卽搗蒜為餅焙
乾蘸法醋灸熱更換頻審或以熨斗火於蒜餅上
熨之更換熱餅頻熨如覺患處走散卽以綿帛覆
蓋勿令氣泄俟少間敷藥凡癰疽展大如龜之形
且看頭向上下先灸其前兩脚次灸其尾或紅筋
走緊而長從盡處灸之須留頭并後兩脚勿灸若
盡灸之不惟火氣壅聚彼毒無所走散又攻入裏
也或辨認不明以

白芷

各分

漢椒

桑白皮

各壹分

連鬚蔥白

拾片

右取新水煎湯入酸醋半盞淋洗少頃其筋自現
可以辨驗頭尾

神仙隔蒜灸法 治一切癰疽腫毒前論言之詳矣
凡大痛或不痛或麻木痛者灸至不痛不痛灸至
痛其毒隨火而散此拔引鬱毒從治之法也信有
回生之功其法用大蒜頭切三分厚安瘡頭上用
艾炷於蒜上灸之五炷換蒜再灸未成卽消已成
殺其大勢瘡患大以蒜杵爛攤患處將艾鋪蒜上
灸之蒜敗再換瘡色紫或白而不起發不作膿不

大痛不問日期最宜多灸

神效葱熨法 治流注結核骨癰鶴膝等症腫硬或先已隔蒜灸而餘腫未消最宜用熨以助氣血而行壅滯其功甚大又為跌撲傷損止痛散血消腫之良法用葱白頭搗爛炒熱頻熨患處冷再換

神效桑枝灸

治發背不起或瘀肉不潰此陽氣虛

弱用桑枝燃火着吹熄焰用火灸患處片時日三五次以助腫潰若腐肉已去新肉生遲宜灸四畔其陰瘡癩癰流注腫瘡惡瘡久不愈者亦宜用之大抵此法未潰則解熱毒止疼痛消瘀腫已潰則補陽氣散餘毒生肌骨其陽症腫痛甚或重如負石初起用此法出毒水即內消日久者用之雖潰亦淺且無苦楚惜患者不知有此治者亦不肯用此也

砭法

治丹毒疔瘡紅絲走散或時毒瘀血壅盛用

細磁器擊碎取有鋒芒者一塊以筋一根劈開頭尖夾之用線縛定兩手指輕撮筋稍令磁芒正對患處懸寸許再用筋一根頻擊筋頭令毒血遇刺皆出毒入腹膨脹者難治

豆豉餅

法見煎證痛條

胆湯 治 胆 熱 嘔 吐 酸 水 吞 酸 噯 氣 吞 酸 噯 氣 吞 酸 噯 氣
 治 胆 熱 嘔 吐 酸 水 吞 酸 噯 氣 吞 酸 噯 氣 吞 酸 噯 氣
 治 胆 熱 嘔 吐 酸 水 吞 酸 噯 氣 吞 酸 噯 氣 吞 酸 噯 氣
 治 胆 熱 嘔 吐 酸 水 吞 酸 噯 氣 吞 酸 噯 氣 吞 酸 噯 氣

治 胆 熱 嘔 吐 酸 水 吞 酸 噯 氣 吞 酸 噯 氣 吞 酸 噯 氣
 治 胆 熱 嘔 吐 酸 水 吞 酸 噯 氣 吞 酸 噯 氣 吞 酸 噯 氣
 治 胆 熱 嘔 吐 酸 水 吞 酸 噯 氣 吞 酸 噯 氣 吞 酸 噯 氣

治 胆 熱 嘔 吐 酸 水 吞 酸 噯 氣 吞 酸 噯 氣 吞 酸 噯 氣
 治 胆 熱 嘔 吐 酸 水 吞 酸 噯 氣 吞 酸 噯 氣 吞 酸 噯 氣
 治 胆 熱 嘔 吐 酸 水 吞 酸 噯 氣 吞 酸 噯 氣 吞 酸 噯 氣

治 胆 熱 嘔 吐 酸 水 吞 酸 噯 氣 吞 酸 噯 氣 吞 酸 噯 氣
 治 胆 熱 嘔 吐 酸 水 吞 酸 噯 氣 吞 酸 噯 氣 吞 酸 噯 氣
 治 胆 熱 嘔 吐 酸 水 吞 酸 噯 氣 吞 酸 噯 氣 吞 酸 噯 氣

治 胆 熱 嘔 吐 酸 水 吞 酸 噯 氣 吞 酸 噯 氣 吞 酸 噯 氣
 治 胆 熱 嘔 吐 酸 水 吞 酸 噯 氣 吞 酸 噯 氣 吞 酸 噯 氣
 治 胆 熱 嘔 吐 酸 水 吞 酸 噯 氣 吞 酸 噯 氣 吞 酸 噯 氣

治 胆 熱 嘔 吐 酸 水 吞 酸 噯 氣 吞 酸 噯 氣 吞 酸 噯 氣
 治 胆 熱 嘔 吐 酸 水 吞 酸 噯 氣 吞 酸 噯 氣 吞 酸 噯 氣
 治 胆 熱 嘔 吐 酸 水 吞 酸 噯 氣 吞 酸 噯 氣 吞 酸 噯 氣

(Left page is mostly blank with some faint bleed-through from the reverse side)

