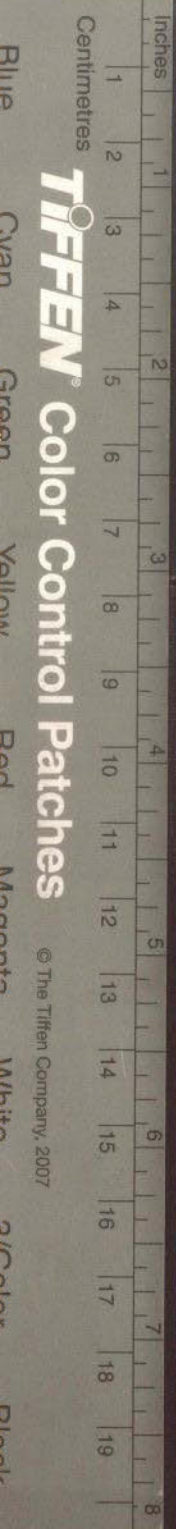
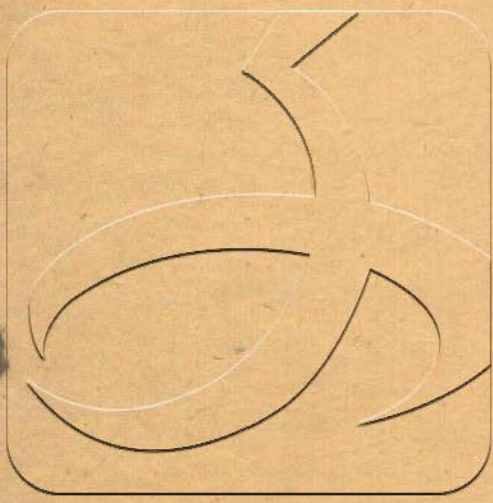


藤陰雜記 下冊



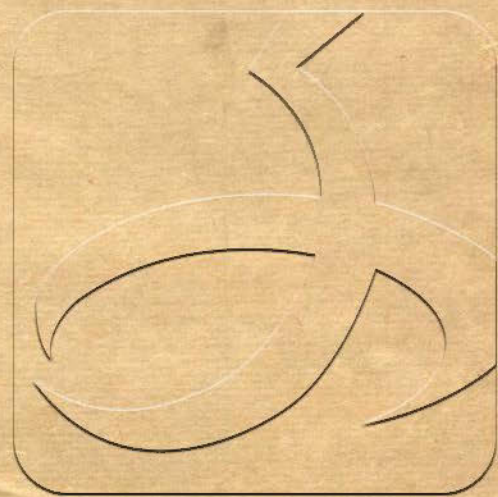
藤陰雜記卷七

西城上

吟梅居士



朱竹垞於康熙己巳自古藤書屋移寓槐市斜街詩云莎
衫桐帽海櫻鞋隨分琴書占小齋老去逢春心倍惜爲貪
花市住斜街屠門菜市費羸驂地僻長稀過客譚一事新
來差勝舊昊天寺近井泉甘考六街花事引豐臺賣花者
於每月逢三日至槐市斜街上賣今土地廟市逢三則槐
市爲今上下斜街無疑若昊天寺近西便門昔王漁洋司
寇曾同施愚山侍讀訪王山史陳藹翁於寺觀唐子華水



仙圖詩蒲車應詔謝賓客城西古寺風蕭蕭殘碑老樹氣
象古涼衫重戴風神超八騶喧闐不到此兩三素侶還相
要今寺久作農田惟存古井

十二硯齋朱竹垞記中書汪蛟門

懋麟

儼寓宣武門之右

窮巷蕭然饒炊不繼久病夢入廣庭得石硯十二枚寤而
作歌因名其齋

朱竹垞集喬侍讀

萊

常闢

一峯草堂於宣武門斜街之南

有看花歌云主人新拓百弓地海棠在坂丁香含

查他山集去宣武門西半里有陋室十餘閒從馬上望見
老槐二樹亭亭出屋遂儼居焉爾雅連屋謂之窳疏樓閣

相連小屋名也因借樹以名集有移居二十韻詩屋今無
考

徐司寇

乾學

集有同吳長庚

光

嚴存菴

我斯

蔡石公

啟傳

徐方虎

偉

飲李將軍園亭詩宣武門西別業幽羣公載酒

共銷憂今亦無考

查他山飲朱竹垞槐市斜街新寓詩槐街舊與一峯鄰酒

甕重開爲洗塵最愛今年春帶閏遲來猶作看花人

朱竹垞曹贊善

鑑倫

移居詩後園虛閣壓城濠濺瀑跳珠

牖口牢正好憑闌看洗象玉河新水一時高今洗象在宣

武門西河內其居必是上斜街

查他山同園看花詩結鄰真喜近斜街步履尋春又一回
五日重來光景換早花零落晚花開又同園修禊詩今無
考

洗象詩名家集中歌行詞賦無美不備獨漁洋竹枝一絕
云玉水輕陰夾綠槐香車筍轎錦成堆干錢更賃樓窗坐
都爲河邊洗象來可作圖畫

毛西河詩話宣武門竹林寺傍有酒家名頂泉居酒名薊
酒嘗騎馬詣益都相公第必造飲同官張毅文鴻烈往酤
詩云竹林寺畔頂泉居井冽香甘新醪餘今寺已無存何
問酒肆西河又謂長安宴會方小徹長班卽燃提燈滿前

除以促之今無此習

三忠祠在上斜街天啟中山西人建祀沁水張忠烈銓襄

陵高忠節邦佐大同何忠愍廷樞皆遼陽死事者其鄉人

以後之徇節者耐祀近人馬壯節全牛毅節天昇任總兵

舉張總兵凌霞張總兵大經皆與焉按馬全初名瑒中王

申武探花官福建游擊與同官某狎語失歡奮拳相角某
敗走全騎追之及城濠橋上相搏墮濠水中從者解紛至

督轅復大譁事聞制軍交劾罷時年未三十游京師相國

傅公惜其材勇留京營教習已卯改名全中式聯捷廷試
技勇冠多士遂以第一人及第前後兩登鼎甲亦古所未

聞不三年授江南提督從征金川徇木果木難弟瑀亦官
總兵任公金川陣亡勇畧見袁隨園墓碑子承恩官提督

張大經 辛未武狀元

善果寺王漁洋有獨遊懷葉文敏

方藹

詩尙有遊寺詩偶

然借素侶佛日到香林亭午無人處青苔滿院陰三衣消

瘦服半偈妙明心愛就魚山宿蕭條寫梵音潘稼堂

未詩

慈仁樓閣浸參差幽賞無如此地宜樗散人來休澣日懶

殘僧話劫灰時一窗幡影看燒筍滿院松陰聽弈棋多少

龍山泥飲客籃輿風味有誰知查他山詩高林鳴枯風院

靜如潑水時有杖藜僧下階拾槐子寺有核桃數十株題

詠多未之及

漁洋居易錄戊戌觀政兵部寓慈仁寺梁日緝熙乙未同

年本不相識時以咸甯令行取入都亦寓寺中遂與定交

按公雙松歌贈許天玉梁日緝言輞川雪中之遊竹枝詞

等篇皆戊戌寓寺所作漁洋有詢劉公馥慈仁寺寓詩窈

窕禪宮掩雙松歲月深披衣聞石瀨宴坐理朱琴湖海三

年別雲霄萬里心舅甥王衛似相對發高吟蓋公馥亦寓

寺彈琴故云

宋牧仲肇筠廊偶筆慈仁寺窳變觀音以莊嚴妙麗勝

廟市見杞縣劉文烈理順書與馬士英書並列白仲調廷

評夢魏 購劉書歸曰不令與奸邪同列

漁洋池北偶談已亥於慈仁市上見客氏拜三字做刺朱克生以三錢得之賦客氏行予笑曰使當天啟時此一紙過詔旨遠矣又買正德錢一枚背有螭虎形

宋牧仲上元過慈仁寺買得崔鴻十六國春秋天下名山記詩云華燈九陌挂春風獨買殘編古寺中蠟屐夙曾師謝客紬書今始識崔鴻窗閒冰雪歸堪把月下笙歌興不同明日又愁公事擾西曹讀律技偏窮

王橫雲雜詠詩慈仁寺裏海榴紅卻與江南色相同移向小庭閒佇立絳唇微語曲欄風又慈仁每月初兼五松下

朱闌列百廛亦有公卿來問直試評程尉幾文錢高念東

琦

慈仁寺詩一月招提到幾回長松百丈羽幢開市人熟

識應含笑又向東廊看畫來孫司空 在豐 竹枝詞臘後春

前春未回燕京臘月少花開明朝十五慈仁寺買得盆梅

屋裏栽查他山 慎行 飲嚴侑御 曾樂 鸞枝花下作賣花聲

裏過斜街不記招尋月幾回只有繡衣真愛客印泥封酒

必同開僦居喜近慈仁寺移得鸞枝隔歲栽報到退朝今

日早東欄昨夜有花開

孔東塘 尙任 燕臺雜興云彈斂歸來抱膝吟侯門今似海

門深御車埽徑皆多事只向慈仁寺裏尋自注漁洋龍門

高峻人不易見每於慈仁廟市購書乃得一瞻顏色故古
夫于亭雜錄云昔有士欲謁余不見以告崑山徐司寇司
寇教以每月三五於慈仁書攤候之已而果然

慈仁廟市久廢前歲復興未幾仍止蓋百貨全資城中大
戶寺距城遠鮮有至者國初諸大第宅皆在城西往遊甚
便自地震後六十年來荒涼已極近惟崇效法源二寺春
日看花餘寺無問津者矣若歸義紫金不能舉其名也

慈仁寺毘盧閣馮益都詩云寶閣峻崢嶸俯帝京芙蓉西望
削初成龍窺方丈三更雨天假重陽一日晴入眼黃花矜
晚節舉頭鴻雁惜歸程茱萸剩有仙人佩池草何緣寄遠

情田山薑雲詩千層佛火出層雲面對西山正夕曛老樹

風懸鵬鸞宅荒原草長駱駝羣秋生沙磧寒應早水下天
津勢漸分側耳秋城聞戰鼓登壇重起舊將軍

汪鈍翁說鈴王十一遷寓慈仁寺予往阻之日子寓慈仁
寺不得不賦雙松詩恐損子名王傲然曰寓不可不移詩
那可便作今集載報國寺雙松贈許天玉蓋是歲移寓作
也歌詞雄偉沈麗與題相稱王既爲此言而其後竟爾操
筆才人固自難量

姜學在於慈仁市上買得宣德窯青花脂粉箱陳迦陵維
賦滿庭芳詞云龍德殿邊月華門內萬枝鳳蠟熒煌六

宮半夜齊起試新粧詔賜口脂面藥花枝裊笑謝君王燒
羹翠調鉛貯粉描畫兩鴛鴦 當初温室樹宮中事祕世

上難詳但銅溝漲膩流出宮牆今日天家故物門難賣冷
市閒坊摩娑怯內人紅袖慟吳話昭陽箱後歸揚商寵姬
商寶意有詩

程周量

可則

嘗撫慈仁寺松歎日長安諸賢率皆未登庾

嶺故使諸松浪得盛名亦賦雙松歌王樓村

式丹

亦有長

歌

曹秋岳

溶

九日登高詩相憐卓帽俯長松斜日蓬蒿古殿

鐘層閣蕭條飛燕雀滿城蒼翠落芙蓉烽煙天闊憑高恨

沙塞花寒對酒濃江表何年還倦羽此身終得伴孤筇

宋荔裳

琬

慈仁寺看海棠作維摩室外沙棠樹疑是散花

天女移嬌靨最憐終半放快遊不必定前期蝶衣亂舞輕

風下鶯語流連夕照時况有虬松堪徙倚紅霞青籟晚參

差

毘盧閣詩多名作獨查查浦絕句十三松下小回旋傑閣

毘盧尺五天笑指盧溝橋上影人隨車馬蟻銜連高念東

亦寓慈仁集有詩云緇塵不到苑王家鈴語天風靜若譁

客久能詩龍樹偈僧貧解餉虎邱茶名山遙憶心先往帝

里重來鬢已華棲鶴禪房原自好一枝休羨上林鴉又季

秋登閣詩野色橫今古西風滿帝州山寒雲外出水遠日
邊流萬象秋皆靜浮生倦亦休長松幽意愜少爲夕陽留
明憲宗建慈仁寺爲母后祝釐頌名畫百二十軸皆天堂
地獄變相大毘盧閣高三十六級長廊四週城市郊原歷
歷可瞻仰瞻宮闕如傍雲霄俯眺西山儼入襟袖殿前雙
松當時已稱數百年物東一株高四丈餘偃蓋三層濤聲
滿天西一株僅二丈餘低枝橫蔭數畝鱗皴爪攫以數十
紅架承之阮亭作雙松歌又言其下可置數十席出總聖
門爲海棠院皆僧寮也海棠榦數圍亦元時物閣後有窰
變觀音高尺許寶冠綠帔相極慈悲寺前後凡七層今毘
盧閣改爲平殿三間雙松竟擧入木廠海棠院今廢爲染
衣之所惟窰變觀音尙存仰荷

睿藻題詠珠龕寶座裝飾精嚴遊人瞻玩輒不能去乾隆
己丑秋同人往遊予亦有句云聯鑣出訪慈仁寺一帶荒
畦種野蔬髯叟久經悲火化金仙聞已罷樓居珠龕白定
瞻慈相翠竹黃花繞佛廬怪底絳裙曳環佩海棠月冷聽
經魚

茶餘
客話

北墅緒言都門報國寺毘盧閣內祀有觀音蓋

窰變也明神宗時李太后崇禮大士欲得一磁相奉之舉
念間景德鎮窰中諸器化一莊嚴法像綠衣披體晏坐支
頤兩膝低昂左偃右植手輪梵字篆法宛然獻之闕下懿

旨命供於寺俾都人咸知敬禮

張晴峯衡景州人順治辛丑進士官水曹郎貧不能舉火

一日貨錢過慈仁寺見書卽買歸展讀怡然忘饑

歸義寺有遼初石幢查他山詩云地作鄰人業苔侵破廟
塹兩工碑背字猶記會同年

筠廊偶筆宣武門外教子衲衲永慶寺最爲卑陋僧文然
居祖師殿前白楊古柏各二余寓北鄰時過訪師室無他
物壁有聯云石壓筍斜出巖垂花倒開乙卯再過已示寂
賦詩弔之古菴如空山幽絕招提境春風扣禪扉斜日林
間靜小別二十年依然磬聲冷不見白頭僧閒階踏松影

宋牧仲太宰登毘盧閣飲樵沙道院詩更從別巷訪樵沙
道院幽幽愜微尙院似在西城俟考

漁洋過聖果寺看桃花詩古寺尋春已後期東風猶爲絳
桃遲禪扉靜掩殘春雨細逐茶煙鬢鬢絲寺亦俟考

寄園爲高陽李文勤公別墅其西墅又名李園狄立人億
於此設宴見姜西溟詩其後歸趙恆夫給諫吉士改名寄

園沈心齋閣學詩云大隱金門侶名園休沐宜輞川摩詰
畫杜曲牧之詩簾亞文禽入花陰碧蘚滋家傳清獻鶴夜
靜獨知詩胡南荅初夏小集有詩查他山九日遊詩縈成
曲磴疊成岡高著樓臺短著牆花氣清如初過雨樹陰濃

愛未經霜熟遊不受園丁拒放眼從驚客路長亦有東籬
歸不得四年京洛共重陽給諫休甯人子占浙籍中式被
某劾之謫官助教久在京師以寄園捐作全浙會館孫宮
允人龍記稱爲明再駙馬月張園址改爲寄園觴詠之地
後以父子異籍被浙人劾奏以寄園捐爲全浙會館浙人
建景賢祠以祀人但知給諫作寄園寄所寄其宰交城平
寇及續表忠記世無知者

張匠門

大受

有同顧俠君王玉衡上巳載酒月張園詩故

人載酒城西地狂客吹簫月上時王樓村有匠門邀過寄
園小集詩是匠門曾寓寄園

教子衎衎一宅畧有樹木亦指爲寄園故址王蘭泉司寇

昶

寓時有蒲褐山房勒詩於石趙甌北翼比鄰而居贈詩

寄園本是吾家地輸與高人占清閨

寄園有梨一株踰常味李高陽居時嗜之後艾司寇

元徵

徐漕帥

旭齡

趙給諫

吉士

接任餽以爲常癸亥梨大熟甲

子高陽薨梨隨枯

甲子會辛卯同年在朝者於寄園鄭

山公王阮亭沈繹堂李奉倩等二十九人甲戌惟鄭山公

重

王涓來

澤宏

王阮亭三人尙列朝端距辛卯已四十四

年二則見寄園寄所寄二十九人中吾湖有姚陟山

涓燾

沈維菴

上塘

蓋辛卯備副當時亦認同年

趙恆夫初令交城分校得馮雲驢丙辰翰林辛酉至江南

試拔胡任輿領解胡向夢有手弄雙元小天下之句久困

公車甲戌題為孔子登東山章試後謁趙於寄園恆夫曰

子必大魁廷對果第一

松筠菴在炸子橋菴不祀佛塑幞頭神像相沿為城隍神

五月擡像換水結會立碑既而寂然菴僧將地私賣丙午

楊給諫壽楠李都諫融視城訪知為楊忠愍故宅其時曹

宗丞學閔阮司寇葵生鄭侍御激倡議鼎新榜曰忠愍故

宅仍號松筠司寇記畧云讀公年譜嘉靖丁未年三十二

成進士除南京吏部主事辛亥陞兵部車駕司旋諫阻馬

市廷杖謫邊壬子冬復武選司癸丑劾嵩下獄是前後居

斯宅者僅傳舍耳而至今人心翕然愛護保持不忍暫輟

蓋公之靈爽日在天地雖煙雲草木一榻遽廬猶令人繫

思無窮矧其退食休憩之所曾焚香而修諫草者耶又賦

詩云橋頭廟貌儼屢屨每一經行感慨隨竹院無僧閑翠

茗松窗命侶坐敲棋兩朝事往留遺宅一簣功完待紀碑

當日曾經丞相步至今傳誦秀才詩按漁洋集中筠作雲

亦未指忠愍故宅集云康熙庚申高念東侍郎珩居松雲

禪舍馮益都溥過之流連竟日高賦詩云戶倚雙藤梵宇

開無人知是相公來相看一笑忘朝市風味依然兩秀才

馮答云隱几僧寮戶不開天親無著憶從來而今相對渾
忘卻祇識維摩是辨才予和云二老前身二大士重逢半
日畫爐灰他年古寺經行處記取寒山拾得來又考徐司
寇乾學題忠愍書畫詩云從此馨香輝鼎俎至今巖谷鎖
松筠似因是菴而及漁洋撰高公墓志雲作筠

嚴宗伯我斯登玉皇閣詩城西傑閣俯晴空極目凭闌興

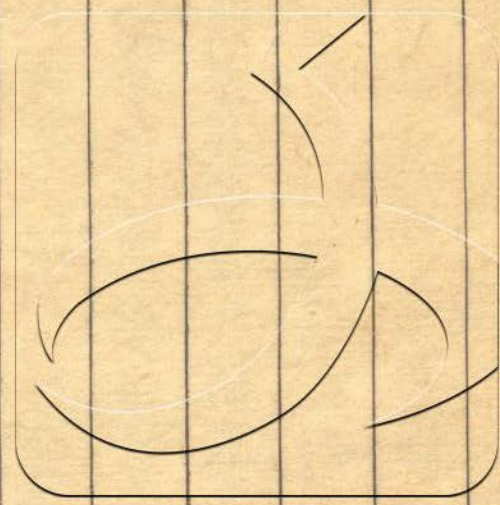
不窮雙闕煙生縹緲外萬山青在有無中題詩舊日苔痕
碧著屐重來柿葉紅莫惜登高佳節過好攜尊酒送飛鴻
閣在盆兒衲衲胡南茗冬日侍李客齋夫子登城南玉皇
閣詩仙臺冬旭似春融咫尺神霄帝座通絳節葳蕤臨斗

烝羽衣婀娜激天風亭空鶴放餘霞外壑近龍吟一笛中
誰道玉清香案遠姓名元識太微宮自注是日丹壑醮壇
丹壑名孚青十六歲已未入翰林史胄司夔呈文定詩郎
君館閣稱前輩弟子門牆半列卿是也

王樓村式丹集慈仁寺東揚州會館移居詩大地鄰虛總

一塵冷官隨處可容身栽花樹柵閒中事愛酒憐詩我輩
人桑下豈惟三宿戀槐陰也作兩家春卻思舊雨東西路
千萬還應更買鄰按揚館今在菜市口離慈仁幾二里劉
大山巖贈樓村移居詩碧山堂裏老尚書二十年前此卜

廬



藤陰雜記卷八

吟梅居士

西城下

長椿寺明孝定太后建以居水齋禪師有滲金多寶佛塔
高一丈五尺燕舟容話載小室藏佛像中二軸黃綾裝裱
與他軸異一繪丸朵青蓮花捧一牌題曰九蓮菩薩明神
宗母李太后也一繪女像具天人姿戴毘盧帽衣紅錦袈
裟題崇禎庚辰恭繪烈皇生母孝純劉太后也今祇存一
軸女像著千佛袈裟金書智上菩薩四字遊人赴寺展觀
康熙中唐東江孫華長椿寺瞻慈聖李太后御容詩云明

代修家法徽音冠史編宮闈風自肅母后世稱賢詔選良

家入恩承甲觀偏婕妤好常卻輦鉞弋仁披拳奕葉盤根李

層峯太華蓮釋氏稱太后觀津原近趙沙鹿本鄰燕赤甌

騰光景蒼龍降蜿蜒祥來弓鞬祭兆卜玉簪全用宋李冲

聖初臨極慈甯遂倪天車仍從輦後影不到簾前壺教三

宮穆坤儀萬國傳調元歸保傅預政戒中涓浴繭公桑室

觀禾鉤盾田經令鄧氏習寵異霍家專章武能循禮陰鄉

雅避權珠囊銀管啟帳殿玉鉤褰妙畫臨吳絹清詞灑蜀

賤丹青摩詰善點畫茂漪妍無事常游藝多生本悟禪繙

經梵夾字燕鼎水沈煙金剝凌雲起珠宮匝地連中官領

將作內府出緡錢寶相裝彌勒仙真事偃佺璧釭巧匠綴

玉釧鬼工鐫詹蔔開香域伊蒲供淨筵赤頰爭赴集白足

競駢闐法乳三千界慈儀四十年恩施覃道俗仁性及飛

蠟武帳初辭御銀臺遂上仙通都簪素柰薄海過朱絃方

恨珠襦卷俄驚玉璽遷定陵風瑟瑟嫫廟草芊芊佛土三

生願堯門一夢過神孫誰似續緇侶當曾元社飯多年冷

關齋宿世緣儀容猶宛在天帝忽胡然紺髮分螺細金姿

像月圓一椽留世守再拜肅心虔長信箋華歇靈光浩劫

延千秋金粟影常並法幢懸乾隆壬午紀侍御復亨蔣太

史士銓王員外顯曾借先君儀部公遊長椿寺見后像殘

破釀資裝裱貯以錦匣蔣詩云聖像勒石傳琳宮觀自在
身太后容丹青畫本世罕覩京師梵宇分頒同城西舊有
長椿寺玉軸猶存尙方賜袈裟瓔珞天人裝靈氣浮空花
雨墜金粉半脫自有神老僧畧識娘娘尊當時諸佛避寶
座今日故紙黏梁塵昔輔神宗持國柄外有江陵內慈聖
諒闇不負託孤心嚴憚同欽蒙養正曉漏聲中呼帝起長
跽讀書甯恕爾不須定汝作官家須知汝亦都人子煌煌
慈訓天下平帝長唯賴張先生九州富强天子孝報恩崇
佛工繁興黃金布地恩難答嘉靖求仙換家法一時庫藏
散浮屠請看堂中多寶塔後來帑盡煩征輸國戚助餉多

加誅皇兒泣隨菩薩去六宮齋醮無時無可憐酣睡太妃
側萬厯初年還共憶世宗神祖善功垂仙佛如何難殺賊
嗚呼往事莫具陳重裝寶相開金輪槐花落盡香煙冷麥
飯誰人念老身先君詩云城西寺古仍前朝大祚長椿創
椒殿秋風葉落祇樹園金塗銅塔光明見眞容一幅妙蓮
花圓姿替月開生面當時布施出東朝史言鉅萬貲無算
斯地纔存劫後塵華鬢四照香雲散毋乃繁興土木工豈
知別結人天案定陵冲幼作天子宗社危疑從此始大柄
手付張先生五更講讀呼帝起西城擊劍亦偶然家法森
森必罪己大婚成禮旋移宮含飴弄孫吾老矣慈母何因

種福田民安物阜卽生天官家已享昇平運那不皈心結
 佛緣宮鄰金虎一朝隔坐令門戶操戈鋌蜚書再出逐元
 老赤梃一擊歸瘋顛政府調羹意良苦得似江陵初政否
 寒食明年憶老身淚痕空灑昭陵土君不見風煙臺榭小
 侯家轉眼銀鐙緹騎遮聞道九蓮親示現請看千佛繡袈
 裟漁洋居易錄予過長椿寺見慈聖李太后及田妃像皆
 白皙豐美田像有怨容徐華隱嘉炎有展田妃像詩妙相
 生前寫幽宮異日同先攜茂陵盃後傍鼎湖弓東江詩不
 兼及時已無存

長椿寺爲讌集之地潘稼堂未有和重九益都公集長椿

寺詩纔陪秋禊過山堂又赴離筵到竹房隨地黃花皆粟
 里有人阜帽憶鱸鄉籠紗句入禪心妙煨芋身貪佛日長
 容得逍遙稱大隱侏儒不用笑東方漁洋戊辰入都總憲
 立齋徐公邀飯長椿寺同集者相國馮公刑侍高公健菴
 徐公

胡南茗

會恩

雨後過長椿寺夜集詩花宮過驟雨暑月似

涼秋積水空無際遙天翠欲流星花穿樹動人語隔池幽
 永夕抒清嘯忘機一唱酬野屐乘涼發禪關向夕開聽詩
 逢舊侶燒燭話深盃槐雪虛檐落松風古殿迴坐來衣露
 滿清絕讀書臺又毘羅閣詩獨立珠林縹緲樓憑闌顯氣

接 皇州東連瀛海帆檣集北望居庸紫翠浮黃鵠青冥
千里暮疏砧碧樹九門秋塵勞擾擾斜陽外悵望巖棲隔
舊遊

朱竹垞送梁藥亭 佩蘭 長椿寺聯句詩九日倏已過 姜西

溼雲漫四郊森森長雨垂 朱竹垞 颯颯虛檐梢病葉戀冷枝

梁藥亭 驚鳥盤空巢晨興踐夙約 陸射 攬袂皆貧交勝引雙

樹林 魏禹 宛若深山切藤緜三秋蛇 張漢 槐舞千歲蛟蘋

柿迸露實 朱悔 金英坼霜苞紅的的吳黃 陳叔毅 碧茸茸秦

芄瓦溝竄鼯鼯 湯西 戶網牽蠨蛸蕪深最屬伏 查悔 篆古

蒲牢哮粥魚書浩浩 俞大 牆鷄午膠膠光景歛明晦 姜眺

覽窮櫓櫓新耐綠滿竿 朱 晚菘黃充庖豈意青豆房 梁

頃羅嘉肴鳴薑贍紫蟹 陸 題糕餘彩貓子鵝新韭配 魏 鮮

鮑枯荷包已見雉膏登 張 况有兔首魚分曹玉鉤射 朱 角

力散盤拋急觴易沈頓 陳 緩帶便爬抓一飲動一石 湯 載

號或載呶同聲唱者和 杏 吝意漆在膠五言在妥貼 俞 十

手爭傳鈔雖乏韶濩音 姜 肯使下里散合并洵匪易 朱 顧

我中心恆歸帆艤舫舫 梁 別騎籠鞅鞞邈迤陟荒岡 陸 邪

許舉長笈免泣卞和璞 魏 且誅宋玉茅草縛不借履 張 泉

酌呶然匏檳榔蕉椰荔 朱 都蔗菱菰菱鷄頭祖竹萌 陳 翠

羽官梅梢熟知江鄉樂 湯 莫厭湖田磽招隱邱中琴 查 勵

志賁上交豈必馬足塵俞逐逐營斗筭美

陳其年重陽登高詩禊日從遊萬柳堂序成欲擬右軍王
好秋又過茱萸節野興還尋蘆蔔鄉望入關山情倍迴閒
餐茗粥話偏長濁醪粗飯身強健爲補登高到上方戊申
九日登長椿寺妙光閣詩與汝妙光樓騁望他年無著與
天親陳澤州集妙光閣爲龔芝麓尙書建登覽有作云尙
書遊履經行處夕照殘花寂寞紅馮益都有九日登閣詩
今閣久傾重建未果沈心齋閣學涵避暑阮氏園亭用少
陵遊何將軍山林十首韻詩莓牆紆匝匝紺宇聳雲霄自
涇園在長椿寺左今則荒壟空地盡蓋官房阮氏未識何

人徐華隱有陪合肥夫子招集妙光閣度曲看花二律

毛西河有陪益都夫子長椿寺觀劇詩春色融融起化城

棟花風發坐來清當軒一奏開元樂滿院如聞上苑鶯張

匠門大受有妙光閣看丁香花用昌黎出遊詩韻韓文懿

菴有戊午春讀書長椿寺詩今丁香繁茂樹下可設數席

惟律僧戒攜酒榼觴詠無聞查他山步入一莖菴登妙光

閣詩偶然聯客袂隨意叩禪關門徑忽新改居僧出未還

一尖城上塔幾點樹頭山此處宜看雪危梯約再攀又同

荊州兄過一莖菴飲香林亭下詩尙書別業改香火付蘭

若注亭爲合肥宗伯所葺今莫可考

宏衍菴在醋張衙衙漁洋與施愚山看海棠詩韋杜城南
 十萬家東風處處酒旗斜不知冷節匆匆過猶見僧樓一
 樹花木魚聲靜佛香遲日午風簾自在垂好是維摩方丈
 室恰逢天女散花時庚午重過感懷愚山云十年不見謝
 宣城目極澄江遠恨生白首重吟枯樹賦江潭蕉萃庾蘭
 成紀太僕復亭曾寓此菴

門樓衙衙陳紫瀾宮詹浩移居詩數卷殘書一酒瓢移家

東去尙西郊畧無根柢萍浮水不費經營鵲有巢知己忽
 成千里別歸期久愧北山嘲右安門近尋芳路且喜春風
 上柳梢

憫忠寺詳見日下舊聞名篇絡繹不及復載昔謝文節枋

得北來羈寺中見壁間曹娥碑泣曰小女子猶爾吾豈不
 汝若哉不食而卒王漁洋弔宋謝文節公詩勤王信州兵
 買卜建甯市一片曹娥碑墮淚女兒子近見卜硯集知公

建甯橋亭買卜一欵硯程文海銘永樂中出土三百年流
 傳至天津周月東焯寶藏臨終贈查中丞禮攜之至京遍

徵名輩題詠多七古長篇紀太僕復亭詩云建安山下公

潛走徒旅奔亡惟石友側足橋亭卜肆中元黃血盡淚餘

紅相看故國俱何處墨湧蒼波卷朔風北去淒涼公不返

墓田寒雨空碑版同心賴爾表艱貞徧刻夷齊作誌銘遠

過一片寒陵石留伴千秋玉帶生滄桑閱世如公在記得
庚申渡遼海一時球壁感興亡敲火還飛紫電光醉客滿
堂誰敢唾開簾起坐月如霜贈來死友珍逾玉猶見當時
交信錄見疊姚貞菴汝金詩云盈尺橋亭硯會司卜筮功
山集五靈求兆吉七聖告途窮嘆息金甌破摩挲玉帶同結鄰
依李相譚梵陋房融當日遭時否飛塵到處蒙摧殘留碩
果隱遯學冥鴻蟄室藏龍尾清流映彩虹墨濡蕉葉白吟
泣杜鵑紅忍死因慈母辭徵自潔躬那堪身向北祇有淚
流東柴市人同義香臺佛憫忠更無薇可食還假石相攻
城功姿猶潤丹鉛手已空堅牢完劫後轉徙老寰中燕俗

黃金貴查侯綵筆工偶然尋舊雨對此緬貞風珍重甯緣
物流連默抱衷之官珠在返插架卷仍充俄報良朋逝方
增遠思恫意應仍趙璧膽似語秦銅幽壤知心早遺孤治
命崇半千年璞在一萬里誠通此段關臣友都能見始終
我詩非苟作名教在磨礪餘詩見畢秋帆制府刊本篇長
不錄

愍忠寺石壇傳爲唐太宗征高麗回瘞戰骨處趙甌北翼
詩一區開作塹萬骨聚爲屯豈之功臣狗兼多君子猿生
無半面識死比並頭婚聊免羣鳥啄差無餓虎蹲結蒲工
不暇裹革例難援

寺旁明末侍御趙謙 徇節葬此未及議卹乾隆二年御史

傅為訖 奏請

賜諡忠愍建景忠菴滇人卽作會館一時徵詩甚衆筠廊
偶筆憫忠寺見唐貫休畫阿羅漢十六軸最奇古今恐無
存

聖安寺漁洋同施愚山宋牧仲聯句竹垞在寺餞曹檢討
稱寺藏金元帝后及旃檀佛像詩有畫壁商喜留吳裝何
詭麗絕筆追顧陸瓔珞雜佩璫等句崇效寺在柳湖村西
名流競遊竹垞過寺詩云繚垣途轉曲入寺淖初乾尚有
殘僧在同尋斷碣看白花秋細細紅棗晚攢攢更上荒臺

望遙山五髻盤宋牧仲秋日同人遊聖安崇效二寺詩柳
湖古寺市南頭芳草閒房處處幽歲月已同遊伴改依然
文讌此中留妙像旃檀拜古芬消磨往蹟幾斜曛老槐自
是金源物不與長楸入舊聞丹下舊聞 無塵別境許重尋

崇效寺楊忠烈 異代翻教託慨深滿壁清詩不厭讀王式

劉巖 翰墨愜余心王樓村式丹 詩尚書清興屬蕭晨埜寺

煙光洽主賓莫訝門前駐車馬官場自有愛閒人已公茅
屋足茶瓜記得長安客裏家五十年來重俯仰當檐一樹

馬纓花宋公五十年前寓 琳宮畫像事依稀碑版苔花冷

夕暉多少停驂惆悵處不須重問李宸妃撲棗僧寮隔市

塵縱橫墨跡照秋旻孟津聲價當時重未抵楊公千載人

寺僧藏王
覺斯草書

曾趁春光碾小車松龕風葉又秋初巡檐遶柱

看題句前度劉郎我不如

春初借劉大山題寺壁大山
有小車行處草初生之句

吳

荆山 士玉

詩哦松朱夏湧秋濤蕭寺涼生興轉豪舊是城

南聯句處滿天詩色碧雲高繆湘芷

沉

詩停雲回憶殿西

頭種樹參天翠色幽五十年來一彈指松風解帶復句留

湖煙柳翠杳難尋槐老楸荒落照臨小隊初過挑菜圃緇

徒送出棗花林郭于宮

元鈺

詩牆上籠詩有碧紗十年芋

火舊僧伽聖安寺是尚書寺不讓佳名擅棗花

王漁洋改
崇效爲棗

花 宋山言

至

詩憶陪蠶尾老尚書棗剝空庭月上初草色

依然僧磬冷夢回忽復十年餘田樂園

需

有同孫子未過

聖安寺觀畫壁慧明上人出王文安公所遺飲器貰酒相

餉晚歸記事詩侵曉連騎出遠至柳湖村雨過天初霽灑

灑溪流渾山僧立板橋揖我入寺門荒草埋石徑殘碑插

松根披蘚辨文字代歷唐宋元况有丹青手尚喜畫壁存

像設三十六位置如弟昆上人頗好事禪榻開清樽先輩

貽飲器歷歷飲酒痕醉後擬題句留跡傳祇園應不讓畫

史兼可招吟魂嵇阮耽逸趣斜日行將昏晚涼上馬去秋

墜蟬聲繁按聖安寺金元帝后佛像久移他處寺有奸僧

遁跡伏法後今惟一僧寺雖修整古物蕩然入門蔬菜盈

畦間植花卉門前樹影參差想見柳湖風景崇效寺四季
 多花遊屐頗盛然無塵別境不知何時洗去寺藏拙菴和
 尚紅杏青松照時康熙庚午漁洋竹垞王吳廬查他山陳
 香泉孫松坪俱有題句漁洋集稱拙公智樸盤山志雅有
 體裁贈詩悉錄卷中百餘年墨瀋如新圖書姓名少司馬
 印引首肅臺

方丈有王覺斯

鐸

大書靜觀二字時順治丁亥王年五十

六同遊者孫枚先

廷銓

宋玉叔

琬

趙韞退

進美

吳天章

震

崇效寺雪塢上人種竹詩崇效窗前竹幾竿移來依舊碧
 檀樂敲風忽醒三生夢過雨真添五月寒龍奮九霄驚霹

靨鳳翔千仞愛琅玕塢中多少峩眉雪好養靈根歲歲看
 陳澤州有崇效寺看棗花書雪塢詩後詩有棗林寺門遇
 袁杜少詩漁洋又有甲戌五月望日宋山言至邀過崇效
 寺訪雪塢法師看棗花同賦詩又雪中懷拙菴詩東望盤
 山三百里年年結束負行勝是拙菴乃盤山僧常來駐錫
 雪塢則崇效住持徐華隱與雪塢倡和尤多田山薑亦有
 坐雪塢三語軒茶話詩二僧何幸也

阮吾山法時帆學士舊藏詩冊跋三十年前余從廟市購
 一詩冊皆己未博學鴻詞翰林賦送邱季貞洗馬回淮南
 之作詩翰各有可觀凡八人海鹽彭羨門平湖陸義山嘉

興徐華隱任邱雁雪厓東明袁杜少長洲馮方寅寶應喬
石林山陽李公凱也乾隆戊申秋八月法時帆學士過余
寓齋出此冊見示亦前數公手蹟蓋同遊崇效寺看梅之
作惟羨門石林二公不與焉按邱洗馬南歸在康熙甲戌
之秋距己未已十有六年諸公尙同在館中其看梅諸詠
未署何年歲然詩中稱義山華隱宗伯學士公凱爲學士
蓋已在癸未以後是時羨門已歷少宰石林先以言河工
事罷歸距甲戌又十餘年矣是數君子於同年中氣誼彌
篤白首如新有足多者城南荒刹歲暮衝寒半月兩過淹
留竟日緬令客之勝致足見前輩風流而雪塢上人手種

雙梅待名流之履齒皆可作日下舊聞傳也時帆與余圍
坐土垠展翫移時覺百年前風會人物宛乎可想倘將此
一冊留廟寺中俾與青松紅杏圖同作山門之寶甯第結
一重翰墨緣已耶時帆

式善
今大司成

接葉亭在爛麩衲衲中間湯西崖少宰居焉賦詩云中丞
宰木拱大令宿草深注四十年前傅兩臣

感丁
中丞居此

沈礪房大令嘗寓云西崖詠齋中草木至五十二首可謂
蕃矣雍正時張南華

鵬翀
居之賦小集牛字韻八首乾隆

丁巳沈椒園侍郎寓吳少司馬

應棻

招同人讌集首倡徐

恕齋以升贈侍御詩牀休論上下廨各占西東詩派追初

白官情共軟紅又感懷次吳少司馬韻騶唱衝泥到荒亭

感昔年風流穿樹石裙屐已雲煙涼月窗開鏡深杯鯨吸

川槐花蒼砌滿好句讓羣賢周西嘯天度感懷詩青棠如

綫草如煙關世真成浩劫前日下林泉解若此人間壇坫

益淒然蝸行蠹壁餘殘壘盡網疏窗罷輓絃熟客不來賓

從散春風夜雨落苔錢極寫荒涼之景後為查中丞禮祝

芷塘德麟寓稍葺治倩王蓮心良繪圖徵詩沈東田世楓

詩愛此幽棲地偏居官巷中入門風迹在小坐市塵空叢

篠輕煙碧長林落照紅漸看秋爽薦疏處引清風芷塘賦

詩李羹堂調元八疊和韻如百年魚藻思詩老一日鶯花

付史公楸樹前庭韓句裏桃遮小徑杜詩中雨屣送僧蓮

寺近夜爐留客竹牀寒醉裏功名付桑落夢中富貴說槐

安俱佳今歸吳漪園太史裕德

蓮花寺樹林蒼鬱門徑極佳舊聞不載其名似是舊菴修

整今為述職大吏行館

接葉亭對門大宅為華亭王文恭公頊齡舊第堂曰錫壽

公會孫紹曾顯曾入詞館公孫祖庚保定太守謁選道員

癸未宴丙辰同徵鴻博劉文定曹文恭秀先王廷尉會汾

楊侍讀述曾申副憲甫陳太僕兆崙錢宮庶載凡八人文

定詩人閒盛事傳衣鉢天上榮光屬斗台謂太守繼文恭

舉詞科時惟秀水朱稼翁稻孫亦繼竹垞而舉海內惟此

二人錢宮庶繪七清圖太守補任宣州示袁隨園枚亦同

舉者因題尾云酒置平津閣燈明錫壽堂風前懷祖德雨

後對花光人老衣冠古園深水石蒼分箋賡白雪還似詠

霓裳有客登黃閣武進無人不白頭八仙才詠罷五馬復南

遊庶子丹青妙羣公翰墨留蕭疏松菊意莫忘歲寒秋秦

西墩座師為太守壻餞送宣州詩控縱名韁四十霜霓裳

詠後賦長楊一樽上相歌驪曲八座中朝半雁行亦指錫

壽堂讌

爛麪衲衲水月菴額為孟津王無咎書張匠門大受有寒

夜同顧嗣立彭廷訓集水月東院聯句送吳舍人詩

增壽寺西有懺園乃王文靖公弟中丞燕別墅萬栢坡光

泰詩云小巷大街東園基近佛宮殘蟬斜照後獨鳥亂煙

中樹老藤全白籬荒棗半紅曲池無寸水彈入雍門桐今

更荒廢老樹猶存毛西河詩已見吳畧不錄

顧俠君嗣立寓有晚翠閣查他山詩云依稀宣北坊西角

鴻爪留泥我亦曾似在西便門街無存

漁洋與鄭山公登九蓮閣詩憑闌試騁望遠近一寒林不

見西山色蒼茫雲外深向聞閣在長椿寺妙光閣之後今
圯

妙光閣建自合肥尚書近見定山堂集乃姬人善持君所
作卽所謂橫波夫人也歿殯長椿寺中尚書清明感悼詩
云石火平催白首春芳蘭折盡感芳辰布金圍闕忘家儉
炊玉心枯念客貧化去魂歸無色界悲來佛是有情人讓
他簾外雙飛燕又見垂楊碧草新又絕句生辰歲歲炷名
香幢蓋蓮花繡妙光橫波仲冬二日生辰恆於閣中禮誦
故云

張黃門

惟赤

字螺浮有新園在棗林街合肥尚書過飲詩
云柳市城闌百尺居棗林街裏一囊書螺浮有十年霜雪
老黃門之句一時名流爭和尚書觀螺浮侍史龍梭演劇

有翩若驚鴻矯若龍句是時久在黃門遂有園林聲伎亦
足以豪

西城飯廠設增壽寺錢飲光

澄之

到京寓寺詩一路風塵

滿鬢華解鞍便宿老僧家房留官坐監施飯店與人開帶
賣茶庭樹午餘時繫馬鐘樓日落亂棲鴉五更不睡驟車
過鐸響鈴聲枕畔譁知康熙初年施飯卽在此寺

顧俠君

嗣立

家吳中有秀野堂京寓宣武門壕上背郭環

流雜蒔花藥查查浦顏曰小秀野並題云一片波光拂檻

流西山晴翠壓牆頭書聲燈影微茫裏差勝蘇州隔秀州

余寓

比鄰 俠君自題云數間小屋傍城西紙閣屏風新品題堪

笑生涯同燕子春深到處好添泥草堂春柳正鬢髮芍藥
紅蘭漸著花生怕夢歸難識路卻教移得到京華按壕上
今上斜街寓址莫考余賃官廨七年藤蘿成陰丁香花放
滿院濃香不得已而遷去留別詩云秀野遺踪杳莫尋藤
蘿滿架護清陰七年蝸寄匆匆別嘉樹婆娑悵最深
丙辰鴻博徵士來京若杭堇浦周蘭坡長發申笏珊恆集
接葉亭周送翁朗夫照詩嬾眠古巷聯裙屐接葉高亭發
嘯歌

藤陰雜記卷九

吟梅居士

北城上

龔芝麓尙書寓宣武門左有香嚴齋海內文人延致門下
歲暮各贈炭資馬旬臣世俊下第無以卒歲袖文質公讀
而謂賢者爲之乎篇數亡主於馬齒之前遇興王於牛口
之下河山方以賄終功名復以賄始等句淚泫泫墜日李
嶠真才子也贈金八百并延譽之明年辛丑狀元所謂八
百孤寒齊下淚者公足當之朱竹垞輓詩寄聲縫掖賤休
作帝京遊蓋紀實也

宣武門街右為陳少宗伯 那彥 第堂曰春暉屋有藤花文

簡公丙午自粵還朝見花盛放賦詩今屋歸全浙會館藤

花尚盛

宣武門外河名銀灣王文安 鏗 所題孫松坪中秋詩碧漲

銀灣類影娥

商寶意 盤 癸卯拔貢至京寓香爐營見歌者林建中後二

十年遇淮上賦云我從弱冠游神京僦居曾記香爐營密

通往還潘太史 允敏 詼諧跌宕倪先生君時方下黃門榻

衡宇相連賓不雜醉倒常遺玳瑁簪歌闌猶照珊瑚蠟

海波寺街為金文通 之俊 第有古藤書屋康熙初年御史

何難音 元英 寓此名丹臺書屋王橫雲未遇時飲屋中詩

云龍門百尺邈難登喜到高齋對古藤少長題詩紅葉共

高低點筆石欄憑敬通跌宕因文史北海風流在友朋更

喜柏臺增氣象邇來霜簡劇成稜 汪蛟門 懋麟 詩護持傳

太傅燕賞愜尚書留得清陰在重為水部居康熙丙辰朱

竹垞有飲何少卿藤花下詩甲子檢討自禁垣移居有藤

二本有寓齋小集六言又小集送人詩我攜家具海波寺

九月未槁青藤苗夕陽倒影射檉柳此時孤坐不自聊又

餞梁孝廉 佩蘭 詩又紫藤花下作遲湯上舍 右曾 詩檉葉

絲如繖藤花紫滿檐又檉聯句寒夜賦火箸詩花下醉歌

送吳魏二子聯句至己己移槐市斜街詩云不道衰翁無
倚著藤花又讓別人看

漁洋戊辰來京竹垞邀飯古藤書屋食鱸魚半翅甚美觀
米海岳研山圖作歌蔣京少

景祁

有集竹垞太史古藤書

屋分賦惜黃花詞露明秋樹煙寒蔬圃御堤邊正蕭蕭柳
梢堪數散髮玉堂仙遞跡金門侶招好友四圍芳俎 簾

衣風舞蛩聲夜語落蘋花又疏疏六街涼雨此別會何時
美景誰留取最惱煞麗譙催去同賦者黃庭美遜陳枋蔣
運昌查他山詩整妮牙籤萬卷餘誰言家具少於車餽屠
會向春明宅好借君家善本書又同竹垞西厓他山藥亭

四人聯句詩又閏夏共飲限藤裡二字詩曲巷居相近迴
欄到每憑爽開尋丈地陰合兩邊藤幽事披襟愜新詩計
卷增醉探杯底綠涼影落層層碧草柔牽蔓紅花細著檉
客稀成雅集屋老稱佳名淦淦雲催暮疏疏雨放晴家園
風景似只是少啼鶯

曝書亭集錫山聽松菴僧人性海製竹火爐王舍人

紱愛

之爲作山水橫幅並題以詩歲久爐壞盛太常因而更製
流傳都下李西涯輩多爲吟詠願梁汾典籍又仿遺式製
爐恆歎舊圖不可復得及來京師忽見之成容若侍衛所
容若遂以贈焉丙寅秋梁汾攜爐及卷過予海波寺寓適

姜西溟周青士孫愷似三子亦至坐青藤下燒爐試武彝茶聯句成四十韻

甲戌元夕趙恆夫吉士飲于中翰章雲漢翔古藤書屋詩

一曲新翻出酒樓春來六日趁人留多臺共指紅燈擁蠶

陌羣酣白粥流坐嘯三休叢桂老居停五易古藤留自啜

舊物堅牢甚歡讌吟傳四十秋自注寓為金文通甲午舊

邸遞傳龔芝麓宗伯何蕤音侍御朱竹垞太史以及于中

翰五易主矣予俱叨飲其中為之志感

宜興蔣京少景祁居時孔東塘尚任詩云太傅吟詩舊草

堂新開蔣徑自鉏荒藤花不是梧桐樹卻得年年引鳳凰

自注京少寓此嘗與阮亭先生過談其地為金龔朱故寓

云孫松坪致彌移寓詩云一枝許寄即吾廬莫笑生涯瑣

蛤如堂駐翠華傳太傅楣留銀榜憶尚書時與王雲岡同

寓管青村楡詩王猷與共孫登嘯宋玉堂為庾信居時為

康熙庚辰以後寓公侯考今古藤靠壁鐵榦蒼堅古色斑

駁洵百餘年物特屋未宏做大第已析為三四宅西偏賃

施小鐵閤卿朝翰移居時余贈有依稀詩老留題處想像

賓筵載酒餘之句繼而知古藤在東鄰余姓屋內訪之主人繪圖示客近人王楓亭給諫友亮有題句惜未及錄

朱竹垞集馮檢討勗招諸同年集六枳園對菊詩可怪南

鄰馮檢討則似在海波寺街

傳謹齋副憲

為記

移寓方壺齋相傳為田山薑故寓吳白

華司空贈詩云夾巷笙歌喧北里殘年冰雪愛南榮又云
詩翁例作鴻臚長乾臙論才價未低田時官大鴻臚傅爾
時亦長鴻臚云

亞谷叢書云京師戲館惟太平園四宜園最久名亦佳查
家樓月明樓其次比年如方壺齋蓬萊軒昇平軒最著今
考諸園俱廢查樓僅存木榜惟方壺齋屢易新名人尚稱
為方壺齋城西僅此一館春初尚盛在永光寺西街

永光寺本元刹梁藥亭

佩蘭

寓與朱悔人宋山言醉後放

歌為北城粥廠吳鑑南

璜

隨父樓庭寓寺側生子商寶意

盤

寄詩原是釋迦親抱送永光古寺翠微僧庚辰成進士

由農部任知州徇木果木難吳超亭別駕

興宗

題其遺集

云早年聲譽動長安一卷梅花九陌看朱邸賜蓮宵禁肅
永光擊鉢曉鐘寒坐依荀席衣曾接立並程門雪未乾猶
憶瀕行瞻馬首短亭惜別勸加餐

王漁洋同人集河樓下詩下直經旬髮不梳河樓高會翦
春蔬已喜綠蒲藏睡鴨更燒紅燭射游魚御河楊柳盡飛
花露葉煙條拂狹斜十五年前曾繫馬數株初種不勝鴉
樓似在西河沿今絕無酒肆但有銀樓

姜西溟湯西厓移居詩椿樹前頭巷先生卜宅成似今之
西草廡衎衎又吳突煙通舍查溝水過灣謂吳元朗曝查
聲山昇皆鄰並又吾老欣同巷歸休願息關故傳西厓嘗
借西溟馬出門西溟戲贈有終朝何太苦駝冰又駝湯之
謔

保安寺有奇石梁少司空

敦書

寓寺前移置庭院名曰垂

雲作歌阮司寇吾山和移居云曾有詩翁屐齒經自注此
地爲漁洋山人舊居見邵青門集漁洋自題得樹堂詩老
樹空庭得堂因老樹名未審卽此宅否

邵青門

長蘅

與阮亭尙書書奉別將十年回憶寓保安寺

街踏月敲門諸君箕坐桐陰下清談竟夕恍然如隔世事
清景常有而良會難再念至增惆悵也又自序憶己未客
都門寓保安寺街與阮亭先生衡宇相對愚山先生相距
數十武陸冰修僅隔一牆偶一相思率爾造訪都不作賓
主禮其年寓稍遠隔日輒相見常月夜偕諸君扣阮亭門
坐梧樹下茗椀清談達曙愚山贈行詩有云躡月夜敲門
貽詩朝滿扇蓋紀實也

椿樹三條衎衎汪文端公寓以所藏快雪時晴帖顏齋日
時晴公後

賜第東城申拂珊副憲

甫

接任賦詩沈雲椒

初

和詩云花

底春風做數楹清華水石舊知名簾陰虛受池光合琴響
疏傳竹韻并高唱登壇浚白雪小齋數典紀時晴結廬豈
必尋邱壑早有雲煙拂袖迎

查查浦嗣琛有同楊耑木中訥移寓半截弄詩衣篋書囊

不滿車傍誰池館覓新華雲離翠岫原無主燕值雕梁便
是家隨地可賒邀月酒有錢先買探春花故園不是無茅
屋夢裏寒梅一徑斜

徐蘋村侍郎邸齋名野航陸侍講肯堂繼寓顏曰懷鷗自

題舫齋徐恕齋以升詩虛舟卻與前因證亦是懷鷗亦野

航先是查查浦題懷鷗舫詩繡額珠簾覆玉缸障風先護

碧油幢冬來愛近長安日開了南窗上北窗查查他山詩江

湖宛在小窗前便欲從君借榻眠夢作白鷗歸未得鱸鄉

亭外水如煙

秦鑑泉學士大士壬申狀元寓半截衲衲庚辰庭產芝草

長君芝軒承恩中式作瑞芝詩庚寅又茁一芝次子承業

中式賦後瑞芝詩又有芝是科名草恩為及第年之句余

壬午以課藝就正蒙有張湘曉之褒未幾假歸不出芝軒

今開府關中

陳文簡公元龍愛日堂第在繩匠衲衲西有園亭通北半

截衲衲似是錢少司寇維城宅今歸查氏

查查浦癸已使廣東還京仍移半截舊寓詩呈湯西崖院

長周桐棊宮端湯則南鄰周則舊寓此宅詩縷絡藤梢架

未蕪注中庭紫藤係宮端手植名起渭貴筑人

齊次風侍郎召南移寓半截衢衢賦詩八首阮裴園檢討

學浩學濬與弟澂園和韻巷南逼近橫街夏日又從橫街

移居賈家巷即陳句山光齋舊宅原宅又為齊接居疊韻

八首有晨夕好趨前輩召句謂張月槎漢沈勉之榮仁張

南華鵬翮李玉洲重華彭芝庭啟豐寓皆隣近云句山移

住粉坊又疊前韻有兩髯公據東西壘謂南華與周石帆

長發寓占東西三館人聯遠近坊謂同館寓宣武門南約

三十餘人杭堇浦世駿和作俱見本集

王文貞公崇簡有青箱堂沈白樓受宏詩西園地接紅塵

陌東第門開白玉京容園見孫松坪詩怡園跨西北二城

為宛平王文靖公第賓朋觴詠之盛諸名家詩幾充棟胡

南茗會恩牡丹十首鋪張盡致石為張南坦所堆見於池

北偶談查查浦集有公孫枚孫景曾庚辰招同年飲怡園

時已非全盛讀湯西厓怡園感舊詩朱門幽寂似巖阿壁

月圓來兩度過今日城南韋杜少舊時池上管絃多花纔

婉婉經秋未人顧娉婷奈老何頽卻玉山拋寶盞不須重

唱百年歌汪文端感宛平酒器詩華屋難追金谷盛注怡

園毀廢數年是為乾隆戊午此後房屋拆賣殆盡尙存奇石老樹其席寵堂曲江風度

賜匾委之荒榛中今空地悉蓋官房相傳吾鄉沈輪翁太史少遊京師被酒過橫街值怡園諸姬歸院失避以爆竹

炙面而歸故先君上元絕句云宣南坊裏說遺聞丞相園林步障分猶記笙歌歸院落一時憔悴沈休文

熙甯王子清明東坡看花於錢塘吉祥寺洪武王子清明楊孟載看花於西江省掖時去坡公三百年賦詩追憶序

末云有為後三百年張本語雍正王子清明去楊公三百年吳江王載揚藻邀同人會於怡園客為沈麟洲元

滄丁靜者疑張得天照李世份鍾僑楊蔚友炳劉延清統

勳彭翰文啟豐顧小厓成天商蒼雨盤沈慎旃延芳凡二

十人彭商俱有和詩見本集

雍正辛亥三月任少司馬蘭枝假怡園集庶常會課以賦

得花枝照眼句還成為題陳文簡賦詩云午橋舊接瀛洲

路授簡登堂盛事新

徐澹園司寇碧山堂雨中宴同館諸公詩積雨衝泥會故

人高齋當暑似蕭晨十年冉冉存雙鬢百感茫茫集一身

緜嶺仙人曾憩洛高陽才子正遊秦今朝佳宴逢休暇莫

厭當筵酒淺頻時王瑁湖頊齡豫回許生洲孫荃視學秦

中孫岷瞻同作云飲同河朔興偏狂炎夏先秋五月涼暑
 去天容金谷酒雨深人坐碧山堂十年蓬鬢星星改一座
 蘭紉款款芳更席再謀傾細酌那辭扶醉適迴廊考碧山
 堂在繩匠衙衙今改作休甯會館屋宇軒敞為京師會館
 之最其南其北昔為秦文恭師姜度香司寇劉司農宅當
 日自合而為一宅故能容滿堂珠履漁洋假歸門人黃
 琳李先復胡閏餞於碧山堂查他山飲徐尚書碧山堂花
 下詩謝公別墅近城濠載酒曾陪飲興豪不料故人還客
 此猶能折柬致吾曹商量未定將歸燕搖落何堪舊種桃
 并墮平生知己淚廿年塵土一青袍劉大山巖詩碧山堂

裏老尚書二十年前此卜廬讀之並有對此茫茫之感孫
 松坪有冠山堂呈健菴先生詩宣武門前卜築寬過從忘
 卻在長安或即碧山橫街有第乃怡園之一隅向為王氏
 世守後賃張總憲若淮吳少宰嗣爵韋約軒中丞謙恒自
 黔回京再入詞館賃住怡園廢址向剩四松乃構亭於松
 石間顏曰四松并栽花樹二十餘本賦詩云半畝荒園枕
 碧苔小亭容我日裴徊斷無熱客侵書幌合有門生共酒
 杯松石尚能邀月到鶯花偏為逐春來平津車庫尋常事
 漫說當年蠟淚堆又構有椒書屋方桃杏盛開屋又轉售
 住只年餘留別詩知道主人將去汝故將顏色媚春風次

首云不知接葉成陰後誰記山翁手自栽

北半節衙衙有聽雨樓相傳爲嚴分宜東樓前後卽其故
第汪荇洲侍郎曾寓見王樓村集近韋約軒中丞自四松
亭移居有醉經堂古藤書屋得石軒松石間精舍槐蔭館
綠天小筋桐華書塾九日同人送吳白華司空使楚分體
賦詩今歸查氏其南爲吳興會館自是樓旁餘屋紀太僕
復亭以清遠名其堂公車賴以棲止先是吳少司馬應棻

寓順承門街東井書屋捨宅爲館不遂孫宮允人龍另覓

地工未及完假歸詩轉爲枌榆籌未了草堂花徑幾時新

嗣又闢地擴館吳比部巖植藤今已滿院王觀察鑿植槐

余題句云初白槐窠間有無槐街更憶小長蘆風流二老

前型續消夏聊將種樹娛館近不戒於火癸丑修整復完

東井書屋吳眉菴司馬宴客示嶺北集杭大宗詩官因右

部論兵偉詩北東坡過海奇常以秋日召客名曰秋盤酒

具曰犀槎徐觀察以升詩每羨秋盤嘉醕泛犀槎張太

史映斗有犀槎歌又得墨紗蕉幅張之齋牖因名蕉窗賦

詩亦極一時觴詠後歸紀太僕費學士南英今屋已成墟

東井亦枯

廠西門外爲南北柳巷徐儋園出都韓慕廬王橫雲送至
柳巷口占賦贈柳市涼吹送客颺高談二妙有新辭二公

乃司寇王子所取士故云南柳巷對魏染衎衎查他山集
槐移不能容遷居魏染衎衎西隣棗樹垂實故名棗東書
屋張匠門繆湘芷於此餞飲又吳文簡公襄舊宅

賜額蘭藻尚存沈東田方伯寓此東有飼鶴軒後祝芷堂
德麟錫寶曹劍亭錫寶俱居相傳為吳梅村祭酒故宅湯西厓

少宰亦寓有聯云旁人錯比揚雄宅異代應教庾信居迤
南大宅金檜門總憲第有一經齋

查他山集有宮友鹿寓孫公園與唐實君楊耑木同巷贈
句云牆頭過酒傳鄉語花底移牀夢故山

毛西河會鴻博同年於衆春園各賦一詩未知其地偶見

李子實筆店招帖開設衆春園口乃即今虎坊橋西炭廠
昔時勝地不知何時始廢又徐司寇有邀陳說巖太宰虎
坊橋南別墅詩朱竹垞有虎坊南園聯句今橋南下窪盡
荒塚矣

竹垞已未同徐檢討鈞移寓虎坊橋輯瀛洲道古錄查他

山別譚都諫瑄詩宣武門東舊宅虎坊橋畔憑欄可惜手

栽紅杏花開又讓人看似皆橋西賃宅閻恭定循琦廓而

大之繼居者王韓城趙副憲

湯西厓宣武門東城下曉行詩老去應官有底忙未明先
起攬衣裳人從鴉鵲聲中出路入輪蹄影裏長牖下已添

秋水勢城陰初散曉煙光隔河樓上花枝好尙護重衾半
篆香自是西河對岸城根今禁行車

孫松坪集徐虹亭 鈞 檢討寓齋阮亭少詹舊寓也庭中老

椿二株近百年物招飲賦詩云嘉樹經秋未減陰夕陽霞

影落杯深地偏只許詩仙住句好長留醉客吟甫里夢牽

蓴菜滑明湖書憶鯉魚沈憑將盡取藍田墅古木城坳共

盍簪似又一宅非保安寺街

藤陰雜記卷十

吟梅居士

北城下

萬善給孤寺東呂家藤花刻元大德四年字倪給諫 國璉

聯句一庭芳草圍新綠十畝藤花落古香商寶意詩萬善

寺旁呂氏宅滿架古藤翠如織鐵榦誰鐫大德年糶糊辨

是元朝植今屢易其主藤尙無恙

田司農 雯 古歡堂詩話己未予領冬曹節慎庫自橫街移

居粉坊巷先至其處督奴子搬家具悶坐久作詩題壁有

牆角殘立山薑花之句俄而漁洋至見而和之徧傳都下

和者百人原唱云東野家具少於車學打僧包何為家一
 捆亂書十瓦鉢奚奴負走如奔麕小巷偏塞同破寺鄰人
 指說來官衙自操箕帚掃土銜糊窗吹紙西風斜雨淋屋
 塌堆瓦礫牆角殘立山薑花日暮天寒驗霜信匝飛禿樹
 啼老鴉短檠無油月相照二更三更城鼓搗魚目鰓鰓瞪
 不睡直從萬古尋羲媧陳其年序云一官落落竟無百花
 潭上之莊入口搖搖何來萬里橋邊之宅相逢詹尹惟話
 卜居不遇伯通誰為賃庶鹽瓶醬瓿頻憂觸於宣武街前
 豚栅雞棲幾轉徙於崇文門外每因賒酒慣腦鄰翁只為
 擔書恆吁老僕此烏飛三匝先生既自起而嘲鷓借一枝

衆客亦同聲以賦也近彭芸楣尚書元瑞與戴篋圃太常

第元官翰林時易居亦用此韻蔣茗生和之宸垣記畧因

崇文門句指為東城按詩明云橫街移居奚奴負走則為
 粉坊琉璃街無疑不必泥崇文句也

毛西河四屏圍送吳郎中歸里賦詩圍在橫街口內荒塚
 纍然

施愚山移寓寄宋牧仲詩書聲不敵市聲喧恨少蓬蒿且
 閉門此地棲遲曾宋玉薜牆零落舊題痕曠園雜志已未

愚山寓邸寄雲樓下老梅四月開四花俄而報至施與高
 詠俱入翰林南鄰孫卓榜眼茹薦馨探花皆同里人是科

四月殿試果符四花之兆

毓麟殿正月遊人雜沓名曰逛殿鮑西岡鈐春遊詞云車

駢離輪馬駢鞭手拈瓜子步差肩排門盡啟君平肆趁賺

癡兒問福錢叢脞書多卷帙殘幾人著眼笑酸寒南沙畫

片香泉字幅幅裝池骨董攤料絲羊角燦成行簇帛堆紗

錦繡裝歲歲燈棚變新式鼇山結撰到西洋像生花草捻

泥人鼓板笙簫小店陳風景不殊吳語雜勾人情緒武邱

春

延壽寺宋徽宗北來寓此趙甌北翼弔詩牟駝岡下去匆

匆旌葛曾歌此寺中花石網空成良岳鐘魚界豈是離宮

兩河有地更新王四海無家作寓公遺跡不須悲古刹黃

龍北去更途窮往事無端感靖康但知割地少周防削瓜

疆土蝸爲國厝火君臣燕處堂空有同聲呼少帝絕無一

戰作降王可憐問寢循家法古寺猶傳禮佛香謂欽宗寓

愍忠寺時來問安

汪鈍翁集京師豐臺西河沿皆與同人習遊者病中追賦

芍藥坡前賣酒家會攜車騎醉春華誰知老向空山裏猶

夢豐臺十里花病懷衰骨兩支吾記得年時卧酒壚借問

河邊攀賸柳也應憔悴似人無

吳梅村琉璃殿詩琉璃舊殿虎房西月斧修成五色泥徧

插御花安鳳吻絳繩扶上廣寒梯

琉璃窰東遼御史大夫李內貞墓誌稱葬於京東燕下鄉

乾隆三十六年工部郎孟補亭結監督窰廠空地瓦礫中

忽露人腿一條緝兇未獲四處挖掘因得李內貞墓誌僅

載官御史大夫生卒葬於京東燕下鄉海王村知琉璃廠

遼時為京東鄉村海王之名始見因亟為封墓摹碣并乞

朱學士筠作文勒碑李為晉人孟亦晉產事有巧合余時

同官水部曾見命案數月獲兇即廠外居民妬姦支解屋

小不克全埋將腿擲入廠內云此案見水曹清暇錄宸垣識畧微有舛誤因改正之

廠東門內一宅相傳王漁洋曾寓手植藤花尙存近程魚

門晉芳移居以詩寄袁太史枚有勢家歇馬評珍玩冷客

攤錢問故書之句袁笑曰此必琉璃廠也因記商寶意移

居萬晴初訪之見門對云豈有文章驚海內從無書札到

公卿萬曰此必商公家矣

孫公園後相傳為孫退谷侍郎別業前為安州陳尙書第

後有晚紅堂吳白華司空官翰林時賃任公讌座師王文

莊公戲臺聯云地近春明憶當年甥館清娛幾聽後堂絲

竹序先秋禊幸此日師門暇豫共陪高閣禱帷蓋宅為茶

陵彭大司馬維新舊第公乙丑及第後於此贅姻宅後一

第有林木亭榭沈雲椒侍郎寓焉有蘭韻堂詩云匝地清

陰三伏候參天老樹百年餘

興聖寺在琉璃廠南胡南菴有大雪步至興聖寺訪沈存

田一揆同年用東坡聚星堂雪韻近潘榕堂司馬汝誠寓

寺雪中召客亦用聚星堂韻胡潘前後丙辰進士亦巧合

矣孫松友梅一夕六疊原韻

劉文定師初寓橫街移居詩兩堆故紙壓肩頰牆角搜羅

到短檠豈是全家多道氣載來雞犬亦同行僕夫忽報趨

朝早小樹鬚髻夜氣濃此去天街多半里驚心幾杵丑時

鐘

程文恭景伊第在橫街有綠雲書屋文定題云仙雲童童

覆瑤席仙人展坐春無跡笑認窺檐老樹枝此是吾家道

南宅

鐵門宣城館施愚山故宅王漁洋過感詩暮天黃葉落一

過西州門無復高人迹空聞鳥雀喧新阡思掛劍舊館憶

開樽南望澄江水誰招屈宋魂

座師王文莊公初寓韓家潭七月二十五生辰每於中秋

前後張樂邸第燕乙丑同年及門生其戲臺對聯最為精

切憶已丑歲則云十七夕彩滿蟾宮賡隔夜霓裳舊曲廿

五載班聯鵷序萃當年蓉鏡羣仙庚寅歲則云壽宇覃禧

借緜山鶴舞餘籌更譜瑤笙諧鳳吹晚香勵節集蓬島鶴

班舊侶重翻覓羽作鸞觴堂曰寶言因太夫子文山先生
著寶言堂家戒書室曰夢觴因夢憶西溪而名比鄰外郎
營為徐文穆公本第昔延文山先生課諸子文莊隨侍後
徐氏以第歸文莊甫興作而

賜第護國寺因售作全浙公產凜存堂額尚在

曹文恪秀先第在米市衲衲癸巳仿真率會邀程文恭公

稽文恭公吳恭定公紹詩總憲張公若淮大司寇崔公應

階元益少司馬蔣公源漢戊戌再集易以漳浦蔡公周文恭公

煌源漢總憲羅公有七人元旦五百歲之句朱石君先生

以二老同年十九科為對指蔡公也

四川營四川會館相傳秦良玉勤王至京駐師於此後改
石芝菴旋作會館王樓村集有石芝菴四律而不及秦事
京師亦別無石芝菴記以俟考

櫻桃斜街阮都諫應商寓姪學浩入翰林吳文簡襄贈詩

斜街舊雨憶黃門六十年來老弟昆

靈椿坊李鐵拐斜街黃侍郎叔琳父卜居夢祖授以小鐵

侍郎果巡撫浙江庚午重赴鹿鳴宴新同年蔣茗生士銓

呈詩云玉筍爭傳少日身新城門下獨嶙峋舊家標格真

龍鳳弱冠文章老斲輪極美科名周甲子斯文壽考應星

辰漁洋弟子今存幾霜雪垂肩第一人名宦功成鬢已斑

大夫致政許歸閒高馮寶鏡藏金背裴楷天官說玉山學
士半生春夢過尙書七十白衣還年來吉月趨朝便履道
原居輦轂間注文端祝八十詩高門列戟邁金張鼎望
峒戴斗鄉甲第日邊光化里午橋都下集賢坊渥洼早騁
臺驄步棣萼俱傳榜藁香看取德星歌壽愷華簪接席笏
堆床嚴海珊呈詩曾爲揖客老難忘聞得如今鬢未蒼宗
派別開黃魯直典型猶見蔡中郎詩鑄五季行之遠史埒
三通志最詳歎息帶經堂已圯叫殘鷓鴣草痕荒公昔受
業新城爲刻詩話史通補子孫科甲繁盛自同年觀察
綵亡後漸不振矣

城南刺梅園士大夫休沐餘暇往往攜壺榼班坐古松樹

下觴詠間作譚舍人吉聰佐郡延安同官於此祖餞聯句

五十韻高太常層雲繪以爲圖詩載朱竹垞集又竹垞同

何侍御元英飲松下詩禁煙高柳徧龍潭未得同遊祇自

慚小榼春風攜最好又騎驄馬到城南又刺梅園餞陸進

詩刺梅園裏青松樹笑我重來竟白頭孫松坪致彌詩好

覓南鄰朱檢討典衣還醉刺梅園

陳其年祖園詩誰割龍潭景添成物外遊徐憺園飲禊祖

園詩舊遊農壇西紫閣鬱連畛入門問邱壑憑欄紆勝引

似又一祖園非右安門外祖氏園亭也

黑龍潭康熙中爲讌遊之地徐憺園王橫雲集俱有詩胡
南茗九日集潭詩夕眺清秋望眼寬客中令節思漫漫空
潭木落龍眠靜斷磧霜黃雁陣寒北望雲霞雙闕迴西來
紫翠萬峯攢朱門多少題餽興誰向荒郊載酒看張匠門
大受遊黑龍潭地爲新城尙書游讌處賦詩云可惜尙書
去城南日影斜高亭一悵望林外總歸鴉

黑窰廠登高詩充棟不過寫景惟漁洋四律蒼涼沈鬱精
華錄不選全錄於左詩云寒雲蕭瑟古今哀攜客同登萬
里臺宮闕蒼茫生返照山川突兀入銜杯風高九塞悲笳
起木落三關朔雁來惆悵東籬兄弟在故園黃菊背人開

對酒當歌勸濁醪紛飛木葉下亭皋談經江左中朝貴戲
馬彭城六代豪銅鼓雄師開瘴癘朱方新戍亂波濤蒼然
平楚商風裏咫尺雲天首重搔大漠東來走令支山河明
滅影參差滹沱濁浪凌秋急碣石寒雲出塞悲九日登臺
思郭隗十年長事少袁絲重來擊筑商歌苦菊蕊楓彫又
一時蘭蕙初薺拂素波佳期渺渺奈愁何憑高且盡燕姬
酒異地長爲楚客歌廢苑人稀衰草合諸陵秋老夕陽多
遠遊寂寞湘潭侶欲盡雲旗問九河國初亦是讌遊之地
芝麓尙書花朝讌集又招汪茗文王阮亭李湘北陳其年
錢董玉虬以秦州雜詩分韻徐憺園集有陳說巖太宰招

同竹垞西溟黑窰廠最高處燕集詩張幄以禦風重氈覆
 青油芳茵藉促坐曲几羅庶羞似支搭帳幄未有亭閣今
 日窰臺僅一土阜間有茶肆遊人陶然亭歸在此小憩
 城南有龍爪槐僧言三百年矣徐虹亭鉞菊莊詞話白門
 紀伯紫云王子季夏僕與合肥龔宗伯山陽陳黃門台孫
 同飲龍爪槐樹下填詞則其地在當時亦名流履齒所必
 經也飲槐下竟日清風謨謨可以忘暑陳黃門寓保安寺
 傍亦有雙槐軒孫司空在豐飲龍爪槐下詩槐綠陰陰花
 事稀到來庭翠欲侵衣龍蟠車蓋橫空態鳥啄林芳自樂
 飢錢落沈郎榆筴滿風隨謝女柳綿飛薊門長嘯還攜酒

拚得如泥醉不歸

龍泉寺二巨鼓王文靖所置宋牧仲太宰嘗偕諸名輩風
 氏園看松回至寺中倡和詩皆長篇王樓村宮友鹿尤擅
 場至雍正時鮑西岡有悼松時已無存矣

沈心齋閣學維集戊子春杪僉憲勞介巖之辨汪涵齋少

司農晉徵孫樹峯少宗伯岳頌張劬齋少司寇睿朱近菴

少京兆年皆七十舉五老齒會於陶然亭用人生七

十古來稀為起句詩人生七十古來稀五老同時逸興飛

名並香山非去國數逾商皓更忘機花開金谷扶殘醉曲

奏霓裳駐落暉自是昇平多勝事年年高會傍巖扉乾隆

戊子沈東田方伯

世楓

在京邀陳太僕

兆崙

周學士

景桂

朱鴻臚

續經傳副憲

為記

作五老會亦奇

查他山遊陶然亭詩望遠村東緩轡遊忽從飲馬得清流

黃塵烏帽抽身晚白露蒼葭洗眼秋風偃萬梢錦井底日

斜雙鷺起城頭誰憐一派蕭蕭意我是江南不繫舟自注

余寓城南道院在望遠村去亭二里陶然亭建於江

藻為

工部郎監督審廠有記勒石百餘年來遂為城南觴詠之

地名家集中多有登覽之作如鮑西岡清明詩云花枝姪

姹柳倭倭傍郭人家上塚多遠樹日晴山露影迴塘風颭

水生波草芳野徑裙腰合木蔭空亭屐齒過選勝知誰閑

載酒妬他畫榼與香螺近人詩以曹習菴

仁虎

穿荻小車

疑坐艇出林高閣當登山為絕唱吳鑑南

璜

詩亦佳載隨

園詩話

已卯重陽前一日董文恪公邀蔡殿撰

以臺

陳光祿

孝泳

先大夫遊陶然亭卽事有作先大夫敬和云清秋又見菊

花黃佳日登臨憶侍郎獨聳吟肩參末席齊開笑口說重

陽觥籌交錯傾三雅風雨爭飄忽滿堂最似奎章虞閣老

白頭騎馬興飛揚

癸未九月十三日吳白華曹習菴程魚門阮吾山趙璞函

文哲

陸耳山吳稷堂

省蘭

集陶然亭作展重陽會送董東

亭潮假歸海鹽聯句五十韻纏綿悱惻不減竹垞刺梅園
送譚舟石詩佳句如延緣穿葦雪陵緬俯松濤疊磴依林
峭迴闌架石牢塔痕紅峯律峯影翠唧嘈笏室苔鋪繡弓
畦菜摘芼餘甘分綵柿殘繡上花餠寫景工緻東亭歸卽
下世今惟白華稷堂二侍郎存

陶然亭又名江亭春秋佳日宴會無虛亭前廊以軒楹可
容小部汪訥菴啟淑夏日招水部同人會飲是日大雨如

澗雨聲與笙歌相聞亦春明所罕遇也翌日記之以詩

各省公車至京場後同鄉宴集吾鄉向在陶然亭設宴飲

酒論文孫宮允人龍嚴都諫源燾吳比部巖在座尤轟飲

盡致不醉無歸此舉四十餘年不廢自庚寅以後余倡議

應京兆試亦循此例章湖莊銓會必有詩庚子秋讌詩云

高秋爽氣入高樓放眼雲山藉此遊桑梓誼均座上客菽

蘆環似水中舟德星聚共文星炯吳下人爲日下留預識

榜花開四照聲名爭奮鳳池頌甲辰會詩暫借江亭作下

菰芳郊勝集共提壺席間高會榜榆社檻外平懸清遠圖

萬里歸來聯舊雨三年老去認今吾出守甯夏迴思七度

隨裙屐惹起鄉情到五湖

風氏園古松見於諸家題詠高文良其倬賦長歌濃陰數

畝自周遮橫列十人容坐語不知何年翦伐繆湘芷沅集

風氏園旁數武有武家窰與黑龍潭相對水木清華渚澈
環互風日澄霽宛似江南李總憲相將於此移築廣陵館
仙去不果丙戌重過悲從中來賦五古一章今黑龍潭左
右一望黃沙夏秋菱蘆叢薄誰復知有風氏園者

嚴海珊刺史暮年赴滇邀姚礪圃陶然亭話別有無花無
水遇不以時之感刺史未幾卽卒姚哭以詩云無花無水
黯消魂空對春風倒酒樽今日陶然亭上坐寂寥詩境與
誰論

沈東田方伯就養京邸秋日步至陶然亭以楹帖慧眼光
中開半畝紅蓮碧沼煙花象外坐一堂白月清風爲韻成

十四絕句手書壁間

陳無軒焯肄業成均館虎坊橋韓城王公邸宋芝山葆淳
作湘管齋圖題屋字韻七古一時和者甚衆朱笠亭炎諸

君又合作一圖無軒答詩云名齋竊取湘東竹落紙煙雲
輯瑞玉雲巢華亭捉筆先樹石濃陰漬破莓苔綠酌翁海

樽陳接手起坡陀上作峰巒下川谷閣外清森桐百尺莘園
錢塘王遠寄孤高目芝山補竹小松錢塘松各擅所長非

節錄嗣是歷遊南北和者數百人無軒自疊韻至三十首
錄爲湘管聯吟齋雖構於茗西園則始於都下余於乙卯

至齋壁有沈芥舟瀟湘八景足與湘管並壽矣

辛亥八月秋法時帆式善會已亥同年於陶然亭卽席賦
詩伊墨卿秉綬二律超妙擅場詩去年光如水判流東萃
鹿聞歌似夢中今雨都來聯舊譜秋山相對坐春風蘆花
傍渚搖空碧楓葉穿雲露晚紅共是五更聽鼓客蕭齋難
得一尊同山外秋雲抱郭飛僧仍老圃築場歸看花最憶
元都觀走馬猶疑慘綠衣我輩酒懷殊卓犖雨餘天氣漸
霏微若尋簪帽當年桂聞道蒼蒼已十圍

藤陰雜記卷十一

吟梅居士

郊坰上

出東便門循河五里爲雙林寺林木蔚秀查他山秋飲雙
林寺河亭上詩共喜聯鞍去精藍古堠邊斷橋花底鷺高
岸柳陰蟬野意迎涼爽秋容得雨鮮昔遊吾自訕塵土夢
三年近年卽侍御文愷查
糧駐此余曾往訪

朱竹垞有嚴侍郎沈招集吳氏園亭詩八騶曉出郭門東

避暑間園河朔同山簡賓寮攜沼上謝家裙屐滿亭中微
涼高柳虛檐日過雨新苗隔岸風四坐傳杯渾不醉主人

先已百分空

毛西河請假同年餞於沙河門外朱竹垞賦長律二十韻
中有云曉雨千門散新泉五牖聞花光晴淡沱峯翠遠氤
氲祖席移帆影回塘蹙水紋則是東便門外而非沙河明
矣

田山薑

斐

以工部郎分司大通橋九日泛通惠河繪圖歌

云賤子行役鈍無用老牛服箱鞭不動軋軋泥塗垂轡銜
白汗翻漿四蹄重五閘瀨激長河通一橋雲聳白塔共中
流破版鴨鶩船搖櫓唱籌日倥偬官帖倒耗水衡錢短車
苦捉天庾貢一百七十萬石米常抱東南民力痛自舂徂

夏風日佳吏人趨走蠻觸闕夾岸柳花半篙水何暇延賞
作清供重陽料峭西風急老菊叢開燕麥種客來快馬著
輕衫大呼上船氣豪縱崖崩禿樹黃葉翻瓦罌濁酒白衣
送振柁開頭百丈牽欵乃無聲雙蹇鞋長年三老不會識
赤腳奴子爲此弄豈是操舟張水嬉但同打鼓騎屋棟可
笑茲游亦草草蕭騷野態集騶從日暮入城寒雁來輒塵
撲面同一夢郁生爲寫秋泛圖我欲作歌招屈宋曹

貞吉

題云官河浩蕩城東隅舳艫銜尾舟人呼五閘屹屹蓄水
利奔流直下跳圓珠九日已過氣蕭瑟田郎治具招我徒
方舟次第羅几案琉璃色映紅瓊瑜微風舒舒旗腳轉波

浪淡折鞞紋粗鳧鷖亂流唳荇藻枯楊夾岸森干株欵乃
 聲中魚網急恍惚身入江南圖溪橋小市足鰕菜人聲往
 往雜燕吳巫峽灘平水清淺牽以百丈驅兩驢諸君觴行
 乃無算發在大叫驚僮奴潞河浮圖候在眼峭帆恨不凌
 江湖返棹扳蘿登古堞蒼然秋色來平蕪夕陽欲下寒山
 紫迴光激蕩紛有無結束短後上馬去城頭暮笳吹鳴鳴
 朱竹垞題九言詩云田郎與我相識今十年新詩日下萬
 口爭流傳黃塵撲面三伏火雲熱每誦子作令我心爽然
 開軒示我秋汎圖五丈鴨頭圖畫宛似吳中船大通橋北
 官舍最湫隘箕宮升斛囊橐羣喧闐他人對此束縛不得
 去田郎掉頭一笑浮輕漣疏花蒙龍兩岸渡頭發蹇驢蹶
 蹇百丈風中牽五里十里長亭短亭出千絲萬絲柳枝楊
 枝眠當其快意何管天上坐酒杯入手興至吟猶顛慶豐
 開口只有此渠水未知經過誰子曾洞沿倉曹題汪名姓
 不可數似子飛揚跌宕真無前長安酒人一時賦長句我
 亦對客點筆銀光賤蓬窗寂寞不妨添畫我從子日日高
 詠秋水篇近年圖鬻於市為馮編修集梧所得更徵時人
 題詠

城東捲地黃埃一過大通橋見水頓覺心曠神怡故二牖
 泛舟都人目為勝遊之一昔汪訥菴郎中啟淑招水曹同

人春日泛舟即事詩云夾岸修楊綠帶煙蹇驢解挽楸頭
 船鄉情暫釋塵襟爽夾洞原來別有天葛衣疏爽水風涼
 弭楫時聞杏子香蘆葉蕭蕭蛙閣閣恍疑睡起魏家塘余
 和詩云十里迴塘愛倚橈柳絲孤雪扇輕颺塵中暫領江
 鄉趣恍泛煙波十四橋寺指雙林鼓柁遲一灣清淺路透
 池筆牀茶竈安排好艇子呼來似總宜西湖船名戊申視東城
 因公再泛繪圖記事同年韋約軒謙恒詩云鳳城東去草
 如茵春水初生漲麴塵吟徧垂楊千萬縷渾忘身是畫中
 人鄉思頻年入夢牽煙波長憶楸頭船一篙忽見桃花水
 茗雪居然到曉邊伊雲林朝棟集唐云繞城波色動樓臺

誰喚分司御史來看弄漁舟移白日須成一醉習池迴百
 壺那送酒如泉隱隱飛橋隔野煙春水船如天上坐多應
 吟盡夕陽川水煙松色遠相依白鳥啣魚上釣磯幾度木
 蘭舟上望近來詩客似君稀法時帆式善詩云石橋東去
 水雲濛濛千點桃花雨一篷多少詩情傳畫裏春愁不繫柳
 絲風生不愛上釣魚船不著蓑衣不扣舷今向先生乞雙
 槳江天佳處便流連昨歲曾題秋泛圖即馮鸞庭所藏田山薑潞河秋泛圖
 寒塘衰柳半模糊而今新綠依稀在誰是當年舊酒徒余
 自題云倉曹秋泛憶山薑漫比芳踪題柱郎春水方生時
 更好花鬚柳眼撲輕艍

湯西厓大雨出廣渠門詩滑滑深泥沒膝初長安街市欲
生魚艱難去馬來牛跡蕭瑟背風凍雨餘但覺人間盡虞
坎不知何處是高車隔林燈火冥濛起恐有幽人內讀書
又新寺詩一徑陰濃舊荔牆偶隨清梵贊公房松梢細滴
長廊雨佛院微明小炷香空自布金施長者至今紈扇賸
昭陽百年興廢須臾事意忘心花入道場

黃金臺相傳齊化門外土阜名作如林曹實菴

貞吉 滿江

紅詞云落照蒼然空掩映荒臺數尺憶當日君臣之際悲
哉昌國七十二城如解籜功成翻削英雄色讀先生一紙
報燕書爲沾臆 碣石畔風蕭瑟卽墨下牛騰擲笑安平

奇計兒童能識騎劫庸才何足道可憐戰血凝深碧問干
金馬骨倩誰埋邯鄲陌

左安門外韋公寺宋牧仲遊安親王園不得入過寺有作
竟阻尋幽興空攜作賦才開樽思兔苑杖策過香臺畫棟
秋雲隔松關暮雨催南征聞奏捷飛蓋會追陪高念東侍
郎韋公寺看海棠詩燕子初來杏子酸早朝幾度又春殘
莫嫌逆旅鶯偏澀但出城闌地自寬縱使海棠真醉客豈
無芳草待吟鞍風光好處皆遊徧不信如今是作官占斷
穠華別有情妖姿帶睡亦傾城三章約法棋書酒一夜關
心風雨晴藜杖自當酬語燕金樽何忍負啼鶯出門無限

尋春路笑煞沾襟阮步兵

陳澤州有容園呈大司馬宛平公長律似在郊外而非怡園朱竹垞王尙書招同人讌集豐臺藥圃詩上苑尋幽少東山載酒行發函初病起出郭始心清元老風流獨羣賢少長并甘從布衣飲真得古人情出田園輞水左右出豐臺是日孤亭坐繁花四面開蟻浮傾更滿蝶舞去翻來卽事多高詠天涯不易哉

王橫雲宛平太傅別業看芍藥詩鳳城南陌做雲莊紅藥翻階繞徑芳獨殿三春矜絕麗競分五色炫新妝霞光長護中書省金葉爭妍畫錦堂底事滿園羅萬本鹽梅調鼎

費平章重枝累葉蔭雲根雨露偏滋獨樂園自是黃腰登

宰輔那隨青草號王孫春來士女千羣出香入衣裾數日

存更喜名賢多麗句一時傳寫管城髡唐東江孫華宛平

公招同豐臺園中觀芍藥詩芳園十里筍輿便醉露欹紅

正鬪妍百和香吹花似海千巡杯送酒如泉青簾罨暖翻

階影紫霧氤氳覆樹煙劇喜丹顏渾未老後堂長得侍彭

宣

豐臺賣花翁張姓女名阿錢毛檢討奇齡納爲小姬目有

曼光陳迦陵名曼殊明慧能詩以奇疾歿檢討作別誌書

磚並錄同館哀輓之作記其最婉麗者汪蛟門懋麟云荒

村小婢賣花回補屋牽蘿小鏡開怪底紅顏如芍藥妾家

生小住豐臺汪舟次梅云春到長安芍藥開尋花曾一到

豐臺自從解語歸金谷不是花時客也來喬石林萊云村

莊無復住東牆但對名花引興長莫道小家劉碧玉一生

不嫁汝南王邱曙戒象升云昨夜優曇帶露開簪花也邏

到豐臺湘簾一控春如海萬朵花光入座來趙秋谷執信

云淡紅香白好容顏寶髻堆雲作百鬟喚作佛花元自誤

如今爭肯住人間吳寶厓陳炎云阿錢生小態媚娟多病

皈依繡佛前不信曼陀花一朵忍教憔悴夕陽天曼殊病

劇作留視圖梁蕉林相國題云百朵雲光縮髻斜焚香小

坐澹鉛華畫圖展向春風裏好護豐臺第一花時陳迦陵

維崧作四六序周贊善青原作續長恨歌語多悽惋詳西

河集及虞初新志不具錄曼殊養病墳園比鄰刺梅園老

尼過之讀壁上詩感歎涕零後述之識者曰此梁蕉林春

郊卽事十首之二也老尼明季官婢故讀之傷心詩云河

外人家郭外村金鞭玉勒走王孫壑橋東畔迢迢路芳草

斜陽晝掩門畫樓高處故侯家誰種青門五色瓜春滿園

林人不見東風吹落海棠花

豐臺在宛平縣西草橋南為近郊養花之所元人園亭皆

在此今每逢春時為都人遊觀之地自柳村俞家村樂吉

橋一帶有水田橋東有園其南有荷花池牆外俱水田種
稻至蔣家街爲宛平大學士王文靖別業向時亭臺極盛
今亦荒蕪矣其季家廟張家路口樊家邨之西北地畝半
種花草半種瓜蔬劉村西南爲禮部官地種植禾黍豆麥
京師花賈比比於此培養花木四時不絕而春時芍藥尤
甲天下泉源從水頭莊來向西北流約入九里轉東南入
南苑北紅門歸張灣水清土肥故種植滋茂春芳秋實鮮
秀如畫

人海記

王橫雲夏日同人祖園宴集詩曾隨勝侶到雲莊綠柳參
天夾道長坐樹黃鸝迎客語窺魚白鶴愛溪涼幽巖樽酒
宜晴日小閣蒲荷恍故鄉一別名園驚隔歲羨君絲竹漫
徜徉王漁洋司寇過祖氏園亭詩依然春草樊川路並馬
來過覆盜門記得城南天尺五綠蕪紅藥水邊村陂塘點
點烏犍出夏木陰陰白鳥飛也似江南好風景水田一帶
學僧衣陳澤州重遊祖氏園詩十五年前白鼻駒青絲金
絡酒重賒長思別後淒涼地再見秋來爛漫花世事五侯
新第宅桑田幾度舊人家將軍坐嘯風煙外帳底歌鐘閱
歲華宋牧仲遊祖園詩春光偏向客中催選勝城南並馬
來多少閒愁消欲盡路旁茅屋絳桃開插天高柳碧絲絲
一片東風淡蕩吹彷彿隋家堤上過露條煙葉叫黃鸝園

林晴日散芳菲曲徑藤梢欲罨衣愛殺水亭風景好蒲芽
纔吐燕雙飛亭北名葩取次看一枝將放倚雕闌梁園記
得春深日斗大花開綠牡丹高臺突兀俯紅亭樹杪西山
一抹青誰繫斑駁花塢外故吹長笛使人聽折得風前赤
玉枝帽簷斜插醉歸時重遊好待將離放還唱旗亭絕妙
詞又過萬泉寺詩我生好遊老愈猛馬上看山日引領忽
聞勝友說萬泉此心便已落幽境乘暇曉出右安門兒子
門生轡並整閒坊曲徑遠市聲隄柳溪花弄秋影訪舊折
入祖氏園小憩藤輪敲松瘦一亭欹斜波上留香送殘荷
四望迴佳處漸涉濕餘水傳道清流八百頃禪扉寂寞枕

彎環沙觜雙鳧睡交頸正逢野叟刈穉稔只少吳歌搖舴
艚老僧踏藕作清供冰雪堆盤風味永名花爛漫憶豐臺
社鼓喧闐厭中頂長歌此地卽滄浪莫問長洲舊煙景

嚴存菴

我斯

遊祖氏園詩出郭不數里名園傍水涯蘆花

圍野岸楊柳幾人家小閣臨池迴疏籬抱徑斜到來幽興
極竟日許停車泯泯濠梁上蕭蕭落葉天柳歌魚撥刺荷
碎鷺聯拳曲水縈花圃晴雲下渚田小山遺勝在臨眺幾
流連去園里許有九蓮寺或曰明慈聖太后九蓮菩薩後
身也更尋黃葉寺幾眺白雲秋徑曲雙橋隱門開一磬幽
殘碑頻繫馬過客倦登樓歎息前朝事西風蘆荻洲胡南

茗

會恩

詩款段相將碧外停苔磯草路昔曾經水亭一角

杏花白春樹千重山靄青漫設雞豚學村社仍移壺榼傍

煙汀紙鳶風裏兒童鬧又聒詩翁午夢醒又祖園觀荷至

萬泉寺七古今祖園名已莫考環萬泉荷花尙盛園主屢

易

余戊午方至萬泉寺水閣觀荷最佳

王樓村

式丹

有城南褚氏園亭宴集

詩祖褚祝三字都人音不分明俟考

查他山九日宴朱大司空

之彌

南莊詩雲物蒼涼感鳳城

良辰難遇是晴明同時那得人偕集去日渾如客餞行大

漠寒煙凝朔氣空林殘葉墮秋聲離邊舊是餐英客省對

黃花倍有情不是藍田別有莊三年此地作重陽先生出

郭仍攜酒獨客登臺又望鄉天闊一鷗盤遠勢風高羣雁

起斜行茱萸諸弟遙相憶應敘新來鬢點霜又陪大司空

松林看杏花詩偶逐肩輿出郭行蹇驢斜照一鞭橫平分

節物歸僧舍背指風沙帶帝城好鳥啼能添野趣晚花開

及向春晴作詩自取排吟興何必留題識姓名暖煙濃靄

互交加樹裏孤亭四面遮杏酪已調初改火松濤忽瀉正

烹茶內官老作茅菴主遠客閑看禁苑花多謝東風不相

笑一枝歸壓帽簷斜又有懷南郊舊遊詩名園狂醉已經

年永定門坊記墮鞭想得出郊重繫馬一行新柳變新煙

湯西厓自黃村歸經草橋詩接鷹臺北接春郊信馬閒行

未覺遙尺五城南好光景到天煙色柳條條右安門外舊
池亭別墅參謀堂右丞今日草橋清淺水還留一縷照衰
興天桃穠杏一時開上巳風光次第來向有殿春紅芍藥
連塍十里到豐臺

趙恆夫

吉士

謫官居寄園甲戌清明偕門生子弟共十六

人步行出右安門過日耕園踏青賦春遊六疊韻詩二十
四首時少長困憊恆夫興酣落筆愈唱愈高同人歛手推
服見林臥遙集日耕園未知後改何名記以俟考

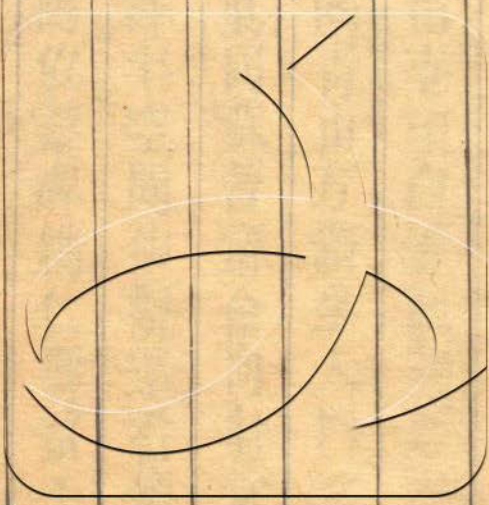
甯河崔解元

鳳集

庚辰赴試夢一叟誦詩首句云功名祇

在草橋頭醒而不解行至草橋正演紅梨花趙解元事果

掄元



藤陰雜記卷十二

郊坳下

吟梅居士

徐憺園遊天甯寺至白雲觀詩藍輿攜伴愜幽懷古寺寒
鐘景色佳開閣青山方滿坐入門紅藥已翻階清談未厭
王濛茗枯坐真同蘇晉齋會向射堂看秉燭知君不惜酒
如淮浮圖寶鐸半空聞仙觀還看傍白雲霜樹紺園鴉自
集巖花丹竈鶴依羣碑鐫仁壽留千載蹕駐崆峒記數君
行樂祇應憑眺徧未妨徒倚到斜曛

漁洋文集予弱冠遊京師於翰林友二人焉曰相國合肥

李公尚書澤州陳公予既散曹二公雖號清切然嗜好相
 似下直必偕乙卯至京二公即日訪予於天甯寺予適他
 往二公坐塔下待予杜鎰將下始連騎入城天甯寺浮圖
 詩千載隋皇塔嗟峨俯舊京相輪雲外見珠網日邊明淨
 土還朝暮滄田幾變更何當尋法侶林下學無生朱竹垞
 寓天甯寺詩青豆房容借經旬且閉關日邊連右輔樹杪
 豁西山六井泉相似千花塔易攀不應朝市客翻羨旅人
 閑萬古光林寺相傳拓跋宮著書非柱下留客即淹中味
 折園蔬甲香攜市酒筒波濤人海闊安坐作漁翁到此棲
 遲慣都無應接勞借書僮入市莖薦馬騰槽塔射層層火
 松鳴夜夜濤惟嫌重九會風雨罷登高查查浦 嗣琛塔燈
 詩燈明三百六十點風撼三千四百鈴最好天甯雲外塔
 恨無梯級上青冥

嚴存菴過天甯寺詩芙蓉千仞倚長空古殿殘碑一徑通
 代閱隋唐秋落木地連幽藪晚多風寒花庭院飛馴鴿斜
 日郊原度塞鴻回首幾人吟眺處至今猶說李崆峒寺多
 李何游眺詩故云

王漁洋請假歸新城繪載書圖都大於彰義門外祖餞賦
 詩成帙惟王橫雲司空詩云都亭祖帳落花深滿路薰風
 返故林幾載雲霄槐棘坐無邊霜露蓼莪心西曹丹筆關

星象北闕崇班待履音遙計牛岡方改卜趣裝應已及秋
陰有壓倒元白氣象

普濟堂順天府設以養孤獨餞行者於此茶話堂聯爲姚

端恪文然句但覺眼前生意滿須知世上苦人多

吳梅村簫史青門曲青青寒食東風柳彰義門西冷墓田
謂長平公主葬處今莫可考

胡南茗龔宗伯招集郊園詩城西軟紅外厯厯好池亭古
苑花垂雪春臺客聚星鶯喧千畝綠燕掠一郊青山水兼

絲竹清音更可聽汪茗文琬詩去年郊園折紅藥今年河

亭攀綠楊郊園俟考

孔定南武莊王祠在彰義門外三里柳巷春秋展祀癸丑
予以奉常承祭陪祀無人王已無後僅本旗章京一員迎
送廟貌尙整予昔使粵過王故邸賦詩今復展謁薦馨以
詩記事按八旗通志孔有德子被李定國擄惟女四貞康
熙三年奏准春秋致祭四貞食格格俸適孫延齡鎮桂林
從逆被吳世琮所殺四貞十二年回京吳梅村詩云錦袍
珠絡翠兜鍪軍府居然王子侯自寫赫躡金字表起居長
信閣門頭藤梧秋盡瘴雲黃銅鼓天邊歸旆長遠愧木蘭
身手健替耶征戰在他鄉

摩訶菴在平則門外陳澤州再遊詩云暮景西郊僻精藍

此地逢殘花落清梵深竹度煙鐘春雨紅樓暗香林碧樹

濃近來幽意慙巾拂對從容王漁洋先以王北山給事

高約遊不果賦七古己未同楊爾茂正中富磐伯鴻基雨

宗伯李湘北天馥閣學張素存玉書宮庶同遊詩云西院

枕迴溪青山滿高閣祇園天氣佳苔砌餘紅藥鳥如迦陵

響梵是魚山作微雨忽來過紛紛幾花落龔芝麓尙書於

摩訶菴杏花下為張郎韶九賦感舊菩薩蠻詞

宋牧仲有摩訶菴看丁香因訪慈壽寺元福宮釣魚臺諸

勝詩古寺花成幄霏霏過雨天穿林隨老衲捫葛上荒阡

雙闕晴雲外干峯夕照邊幸同江左彥觴詠足陶然欲訪

垂綸處長歌鷓鴣來澄波飛野鳴斷岸失孤臺正喜青藤

共甯愁畫角催勝遊應再續計日牡丹開高文良其偉慈

壽寺詩蒼苔半沒泥金榜饑鼠來偷點佛燈無限滄桑前

度事朝朝風語塔巔鈴

慈慧寺有蜘蛛塔萬曆中少詹南充黃平倩輝書碑平倩

耽禪悅與僧愚菴善嘗在此寺一日方誦金剛經一蜘蛛

緣案上向佛而俯驅之復來黃日爾以聽經來耶為誦終

卷又為說情想因緣竟蜘蛛立蛻化去因以桑門法塔復

書碑記其事云池北偶談

孫司空在豐遊摩訶菴歸至圓覺寺詩摩訶舊遊寺立馬

駐山門老枯凌雲翠秋花飲露繁有塵難可到無佛但稱
尊翻憶興亡事摩碑獨此存更入招提境茶瓜興可添山
僧無俗韻蓮舌見鋒銛飛閣闌低樹高林塔露尖天花滿
空際含笑待誰拈

舒子展翰林大成摩訶菴看杏花詩一時傳誦程魚門晉

芳壬申到菴惟棗樹已無杏花詩云玉堂舊客題詩處野

刹離離放小紅三十年來人事改棗花香細月朦朧

摩訶菴見高文良其傳題壁詩八字朱扉碧樹間偶緣客

至暫開關松梢紅上三竿日樓角斜銜一崦山鋏麥人衝

殘雨去坐禪僧共落花閒未能便入宗雷社且約芳時數

往還

元福宮梨花繁高章之偕顧書宣圖河汪安公倓胡孟

行在輿同遊重遊三君已歿花亦不蕃賦詩云當時梨杏

向千株今日風光總不如老樹無花三月半舊遊似夢六

年餘偃松風拔新栽檜御果園荒旋種蔬同輩故人還幾

在酒痕猶澆舊衣裾

唐東江有興聖寺看杏花詩探花一騎西郊迴為言紅杏

千株開開尋古寺愜幽賞枝枝淡冶如肥梅寺在昌運宮

則非城中興聖寺查他山有興勝寺杏花歌亦是此寺

西郊萬安禪院趙恆夫吉士自寄園至西巖必宿院中其

疊韻詩云義麥盈疇蛙鼓鬧貞枝倚檻鶴軒留蘭橈共拜
灣弓月桂棹同遊曲水樽

平則門外定慧寺西延甯菴荒剝也圖裕軒學士

銘布默

坐菴中而逝卽葬菴側朱石君尙書

珪

表墓周編修

永年

作傳勒石菴右祠堂學士曾以田四百餘畝施諸戒壇亦

建祠祀門下士劉鴻臚

渭

作記稱先生早入詞林屢司文

柄年未五十引疾不仕性耽禪悅恆信宿蕭寺徜徉二十

年灑然而逝鴻臚刻其遺集并懼延甯小剝久而就湮復

勒石戒壇名勝地以不朽先生其風義有不可及者余房

師趙檢齋先生爲學士王申禮闈所得士分叨私淑曾隨

師謁見以赴某寺未見不及仰瞻典型爲憾

阮裴園偕倪穉疇

園璉

晚出西便門以迷徑歇老圃家詩

郭外靈源漾遠空人家全住翠微中半灣柳散風前綠一

路鶯啼雨後紅曲水清流王內史遠山低樹米南宮何須

更記西郊景已與塵寰路不通

王橫雲畏吾村訪李西涯墓詩風雅茶陵領指紳當年館

閣句常新誰知馬鬣經封後白石穹碑屑作塵注西涯子

孫式微以墓前白石碑搗碎和鹽以賣見瓦釜漫記

王橫雲高粱橋詩鳳城西去繞高粱曲水灣環蔭綠楊青

女乍來霜未結猶餘煙景似江鄉遼宋當年戰水濱休哥

制勝事應真今尋鐵馬橫戈地惟見遊軒拾翠人

高粱橋沿長河至萬壽寺亭榭仿平山堂春遊惟此為勝

乙酉紀心齋侍御復亨借先君率余同遊先君賦玉河記

遊詩屬和多人惜未彙刻一編為恨詩云秋色西來好因

之謝吏人叩須金馬客容齋玉河津柳拂沙頭老蟲鳴草

際新轉隣斯路熟未得及侵晨西苑啟事每於四更過此故云然繫馬曾

遊處青帘白石橋曲闌依窈窕古塔鬱岩堯畫本纜橫幅

花枝尚短條銀河通尺五未敢問輕撓細水纔如澗濤奔

怒不流虹梁收別壑雪瀑濺高秋但少香茆屋從添白酒

芻何時攜釣具真作漫郎遊廣原馬觀水梵唄效祠官高居太

乙壇古松橫爪鬣陰洞出琅玕清磬一聲徹微風三夏寒

竹宮遙拜後老衲話迎鑾萬壽寺辛未重修為祝延之地漢室中常侍唐

家神策軍斯人能佼佼奴輩自紛紛香火歸天帝蘋蘩紀

墓文窮奇看朽骨幾保碧雲墳昌運宮為明太監張永建牆外有墓一徑垂

楊下沿流古道斜剝竿迷佛火籬角絡秋瓜行殿梁窺燕

虛堂幔卷紗暮笳何處起蕃馬戲平沙侍御口占絕句余

和云樹杪青帘一道開無妨藉草酌深杯桓驄不顧人爭

避也踏春泥乘興來

朱竹垞滿井訪崙公詩郊行方澤外路轉古城窪小雨在

潑火輕風無聚沙青蓮過橋寺紅杏隔牆花一笑遠公在

催停轂觶車

王橫雲土城詩城北逶迤接土垣蕭蕭戰壘暮雲繁書生
膽氣橫千古匹馬來看古薊門城在德勝門外土阜至今
呼蕭太后土城爲遼聖宗之母瀛洲澶淵之役偕行此駐
師處今梨園子弟盛演蕭后打圍婦孺皆知其英武也趙
甌北翼懷古詩云郊圻屹立土門崇蕭后曾經此詰戎赤
帝敢傷吾子白雌風偏勝大玉雄封椿坐困南朝費歲幣
終來內府充千載遺踪雙阜在猶傳女隊促裝紅負辰圖
成髻未華手攜嗣主戰邊沙不聞宮掖悲人彘肯使兵塵
喪帝粃粉黛三千歌入塞燕雲十六紀傳家笑看瓊島妝

臺女空把才名後代誇

出安定門東北八里爲宏毅公

額亦都 恪禧公 遏必隆 祠

墓癸丑秋余往承祭裔惟世爵一二人公孫策楞納親愛
必達阿里袞阿敏爾圖皆官極品想見一時之盛

出朝陽門東七里爲勤襄公

佟圖賴 祠長子忠勇 國綱 次

子端純國維皆以軍功補祀余座師介少宗伯爲忠勇孫
同祖兄弟慶復大拜補熙將軍卿貳多人今亦惟襲公一
人承祭之餘方知師門勳戚云

高念東水關竹枝德勝門前菡萏鋪漫誇江上有西湖阿
誰更作長隄主與種垂楊一萬株酒家亭畔喚漁船萬頃

玻璃萬頃天便欲過溪東渡去笙歌直到鼓樓前

明大傅珠自怡園延唐東江查他山課子揆叙唐有園居

雜詠十四首如樓頭花夢連藩邸地接粉榆總舊勳流水

游龍非馬尉赤墀青瑣異王根一籬纏結花為障四面叢

攢柳作城如雲駝馬常彌野落日雞豚自一村想見繁華

氣象他山集詩更多東江哭揆愷功詩猶有高齋舊賓客

可憐水磨好園林知園在水磨今為長春園宸垣識略謂

在海淀誤淶水亭為成容若著書處在玉泉山下

澄懷園為上書房內直諸臣寓齋大學士漳浦蔡公繪澄

懷八友圖謂同時陳尙書惠華程文恭景伊張文恪泰開

觀總憲保二周學士長發王章梁少詹錫璵也汪文端秦

文恭作記前後內直諸公皆有題句蔣茗生士銓代涂少

司空逢震二律擅場詩云水木清華退食同直疑樓閣在

虛空地鄰海淀兼三島人異淮南正八公春滿雲邊天尺

五晝聞花外漏了東仙源小聚羣仙影照取鬚眉一鑑中

東序談經佩紱連天分靈境坐羣仙笑看池水知心迹同

是松身作壽年畫裏原兼詩爛漫人間無此地幽偏好風

香帶圖書氣春在先生杖履邊

海淀槐樹街勵文恭廷儀休沐地金檜門先生丁巳內直

棲託其間雲壑煙巒蔚然在望考西山一名小清涼爰取

爲山房之名而倩張南華作圖自題詩云路出郊西近身
依尺五天當年勞卜地遲我問流泉散帙臨窗下羣峯隱
几前車音門外絕兀坐意悠然汪文端與同直諸公俱有
和作今不知歸何氏

海淀佟氏園有董文敏書瑞園石刻申拂珊副憲甫寓園
時搜剔於牆東草棘中爲賦長歌移寓過園詩詩云偶尋
斷石留書法卽論栽松仿畫家

良鄉道上灰洞迷漫行人到此解鞍卽卧獨陶篁村元藻

題壁詩云滿地榆錢莫療貧垂楊難繫轉蓬身離懷未飲
常如醉客邸無花不算春欲語性情思骨肉偶談山水悔

風塵謀生消盡輪蹄鐵輸與成都賣卜人款署篁村二字

壬申袁簡齋枚過之和詩有好疊花箋鈔稿去江湖沿路

訪斯人之句時店主將坊壁勞宗發宰良鄉鈔呈方制府

並嘉賞之勿令圻越十數年簡齋在梁瑤峯方伯署始晤

篁村方知陶姓篁村感三公高誼而方勞二公下世卽席

感賦二詩云匹馬曾從燕薊趨橋霜店月已模糊人如曠

世星難聚詩有同聲德未孤自笑長吟忘歲月翻勞相訪

遍江湖秦淮河上敦槃會應識今吾卽故吾三間老屋夕

陽村底事高軒過此門飛蓋翠搖新蘸墨華燈紅照舊題

痕不教畫幔傭奴易便勝紗籠佛殿尊惆悵憐才青眼客

幾番翦紙爲招魂篁村會稽名諸生不遇子廷珍以詩賦
擅名以孝廉終一令廷琰辛丑進士宰清平

庚辰春遊直隸學幕駐寶店見壁上有女子新題六絕墨
瀋猶新然多不可辨僅識其一云極目蕭蕭易水聲一腔
幽恨最難平燕丹已是無家別枉指歸期馬角生秋杪回
京壁已重粉詩則默誌不忘後述之汪訥菴郎中亟選入
擷芳集並水曹清暇錄中

趙恆夫

吉士

以給事勘河與熊尙書

一滿

同罷自寄園卜

築西巖詩稱渾河秋漲不能北渡來京則在蘆溝橋西宅
有見一軒夾夾閣藜莊恆借吳古逸毛香令對奔吹簫附

近萬安禪院時往止宿罕山延壽澄果龍廣圓通諸佛寺
俱有題壁留別詩西山口趙蓼天有自怡園恆夫題壁有
峯頂泉來天抱甕松根影過月移樽句牽復尙任西巖姜
西溟朱竹垞何屺瞻焯過訪贈詩有月岸一竿尋釣伴煙
汀半棹隱蘆人句丙子補助教時往山中一六堂期司成
遣役促還有一六期輪四日疏句詩編爲林卧遙集詩爲
于章雲漢翔贈韻伸綸孫墩等字疊至四千從古所無書
之以作藝林佳話

白雲觀中右有儒先之殿考李道謙甘水仙源錄觀津張
本字敏之正大九年以翰林學士使北見留隱爲黃冠疑

卽其人李石農

鑾宜

作詩弔之云觀津學士北遊燕太極

宮中伴鶴眠

白雲觀元太極宮以居叩真人

應羨漢家蘇武節收羝落盡

尙南旋先生原本是儒官喚作仙人意未安世祖若歸文

信國他年亦擬著黃冠

