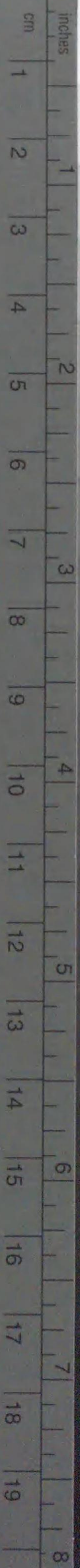


Kodak Gray Scale



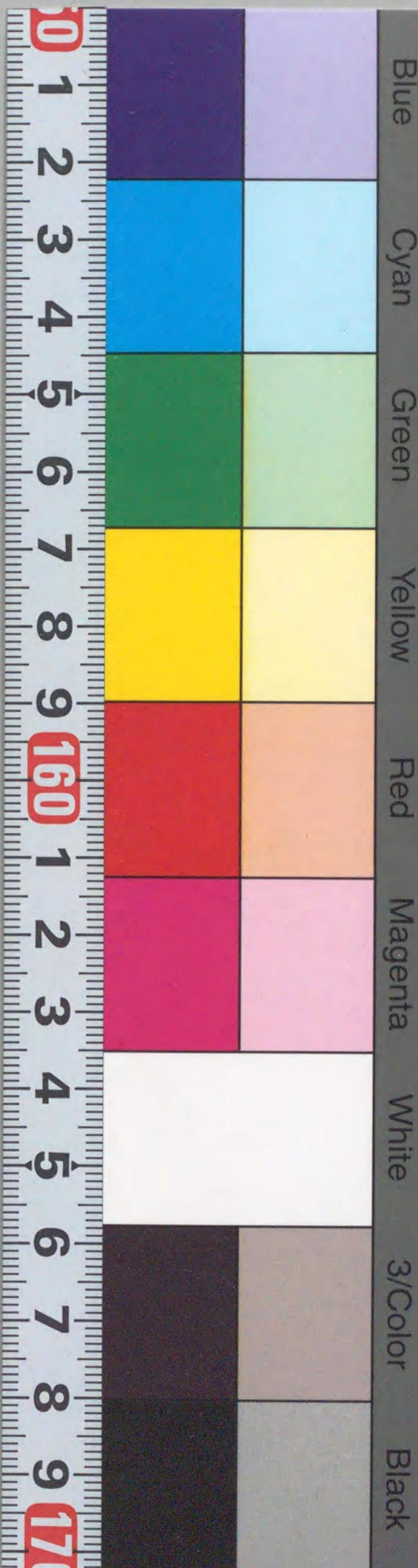
© Kodak, 2007 TM: Kodak

A 1 2 3 4 5 6 M 8 9 10 11 12 13 14 15 B 17 18 19



Kodak Color Control Patches

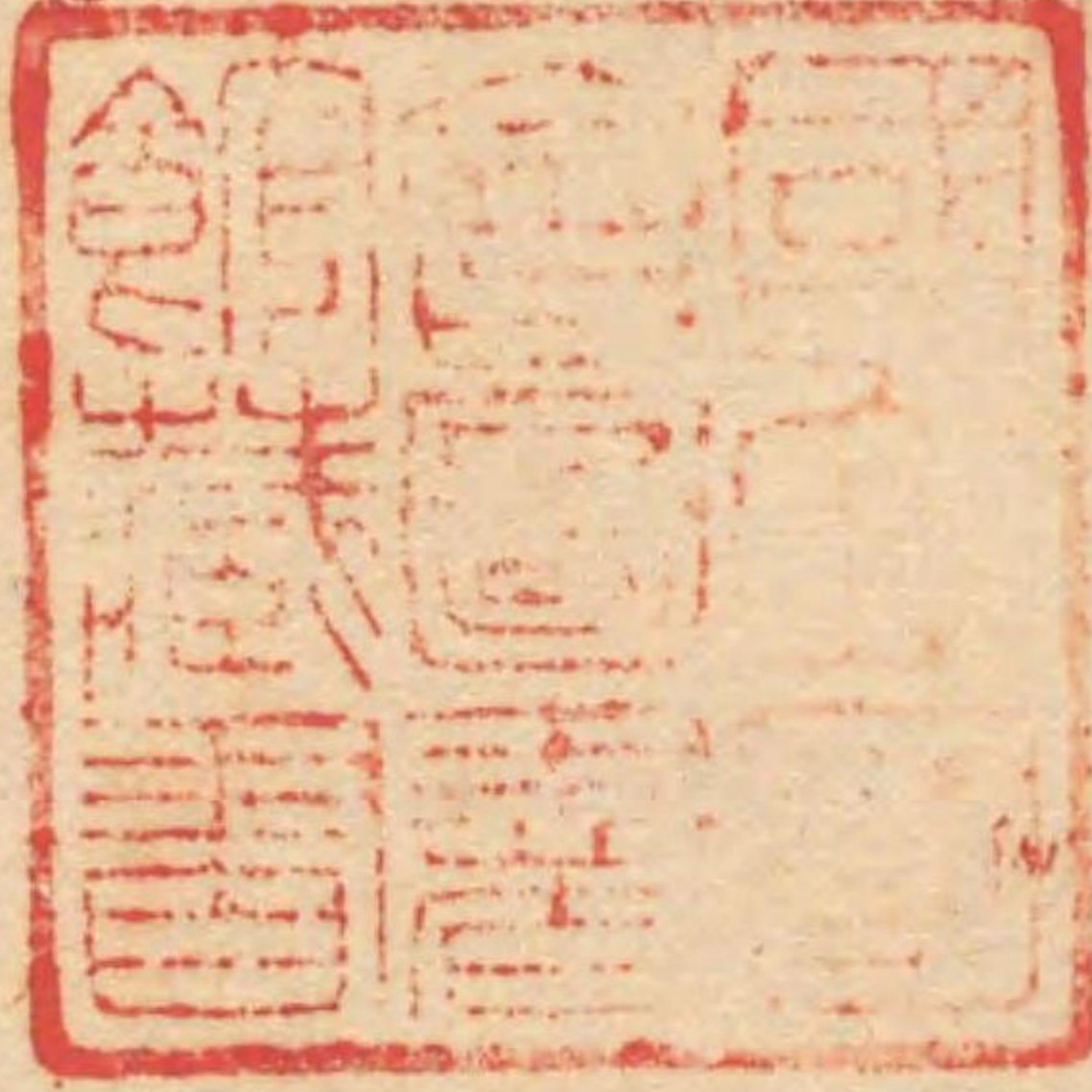
© Kodak, 2007 TM: Kodak



水言厨 五

913.38
0236A

913.38
0236A



水言射

五

幼息藤原



245181



管家九日街中款祖九重山事

鷄鳴不老仙晴事

非祖五柳晚雲孫事

凡管家法作九種醉人

天淨識賓鴻頻寒著二字

解相宜撥開高閣暮春殘格未

官人入夜脫上卷燈

思魏文石甌風流

內則送雁雁秋外有月照鳥花

凡月月天兩地異地

管家清苦如范如削枯木

管家清苦如范如削枯木

古集有對一對字字噴骨應臨陳惡疾人，李自實論仙

王勃八感作秀句

一杯未乾則天宮相讓

駱賓王以臺官廟為美秀句

其力可謂也 七言博學實範長世言序秀句

盧照隣集此古早天用之

注王勃注此古集未詳

元真集度雜詠居人亦未得

帝家口溫遊約誌於優三

一以老年渡難故人父

文集序前作其其義自淮內子

文選之部賦序玉樹是槐

瓊芝揚皇居字

閩野石

斜谷對

昭陽殿翫花之序

玄都館遊馬

波母山日本國也

七十國文王之用義作

仁壽之文堂涉航文伏義字五年

漸臺平於七

鶴在千里誰地誰字用平於

也說一矣私記難義書也

府舍栢聲為雜義

左傳越

春秋後語文

知房詩清景夜明頌辭者

李休歸長安一星月夜西

僕吏前出信林傳

護塔具

安樂寺序涉前戶鳴

仲序且失誤

依國序和院詩

猶弄琴魚一獲

曾資之任依資行成三人之

栗田障子持燈

亦信序庶幾勝致之序

以言在彼也之秀句

匡衡秀句以言不戲

高積善者外戚朝詩

元稹集跋上行過

善家抄詩類字

世尊大且語

匡衡以言善者文人之時者也

以言文時占亦在也

味酒文雄父

善相公長好文雄著

唐相七日之中一切後見

通乾年及音不吉

管家所采時不龍屬

良香文章受天

匡衡新策前一日告

感忠言

杖策其順多人

言大納如如

小松雄君亦信以

管家令起唐相

云始年及字一止也

唐相任在唐尉是善不被

是善言有人物治尤王與

統理平高五帝詩云

天之位

亦明正國事

相如五帝詩

以言善後事

亦佳信師教以文章被行

上仁各信詩節

相孝親文意中得

以言孝道服分不有

左官口世多事

官事官多南官

積善作法介勝

善願亦官

燒秋林事火運寒

為官本朝詞林

王朗公

為官文章方及時孝道

亦名勳學令存

匡衡天官區區

維時士學開勝期

後事主以酒友家作

主潔花開朕官叙序

七十二代軌跡

富善物也南家春

五國在不安

五國保流祀

右流左死

左府与去决右府流

以漢書讀清曼

亦明序系通

道濟以言弟

順在列勝方

順言勝

入字十一十二

應曜拖淮陽

養林文集法房同

黃帝之竟美帝魁

劉姬解事

以言古廟者言序多

書夜心史

父子共傳文章

順保胤德方

叶浪長四勝

言周史文之通修漸進

田村麻呂傳

夏訓字石号音

帝實是軍作

杖業真年紀

注部作用同字

古胡曆 積善摺

東宮切韻帝家祖摺

惡善以流

如之實珠札錄

古塔錄

左繩是出

古文谷和通

實多澤

了韻皆不用同字

保流以言字對

文選亦佑袖贈摺

帝之品尚出序

一代之作

未增得文

發譯

為帝

二月月

木以

清島海邊

忠文好鷹

元方行討使海

保捕強過

負信小野宮殿和階

敢賴助乳坂豪

北家亞將所守

早維政武備

白鹿院主為札

月中

忠文器為何

藤隆方結大

致忠石買

赤根菅家不悻

負信通明豪以江左

友人到味市買物

相助之常力

花院皇代

吳川素楨極

美明不為乃

半鴻學

神宗佛具量抗

佛名出后

赤家發文上天

公方遠亦遠劫

叶守和存合

五國伴大納言身

法大納言推同

有回君路

致忠發或皇被討

主上信若涉裏

北家清隆同皇三身

祭立

乙忠身頓死

惟仲陣文

赤村和音人

清和天皇先身

法隆寺修所

夫人送石板讓

後羅漢寺有漢狀

小野宮古所御所儀

小野宮古所各祀國

天江金形寺

陽山院法馬字也

仁厚院本主

強出大那寺

川人之龍寺

元真信那陽居

安隱寺平五龍寺

有國惟仲德

宮中御所御所

那路寺

多田胎打海

花山院神居

梨下院

津屋荒法西院法馬字也

元果信那法西院法

仁海園聖法西院

引刺是雄過鬼

高野山百鬼夜行

五島船

田十人舟

華山院法馬字御所儀

所平燒國史

小野宮御所

村上法時先胡律法

忠心信那先姑

十廿落寺

言宿禰那寺御所

女之服衣初

高野山御所儀

初成大御所御所

花山院法馬字御所儀

五回化三野舟文

和浦

須賀院法馬字

九条殿燈火

華山院法馬字

石清水院法馬字

大信那御所

興福寺法馬字

古時成建三仙島

一陰一陽

業務論

學子積成學

可昭者而

埤田抄

連珠

一平宗有漏

都督取身自讚十卷

卷之南化

新羅

文章榮耀十丈一文

文章從字

三進

龍尾

海高

波斯國語

江談抄第廿三
類聚國史三十九



安康天皇二年 天皇為眉痛王致大泊瀬天皇欲
致眉痛王坂今黑彦身子深恐所毀竊語眉痛王
遂苦得聞而出逃入園大官宅天皇使一星之春
以便款口蓋同人臣事進入王宅去見君之隱意
臣舍方上坂黑彦身子眉痛王深持片心來片心舍
誰忍隱忍由之天皇渡益興兵圍大官宅大官出
三上守素脚帶時大月妻持身而帶槍天傷

分叙曰假滿能古歟多倍能婆伽摩嗚那。陞焉
隨孫播孫隨。始諱阿廷比那隨沮暮大尾柴東
已。進軍門既并日臣雖被賊莫敢聽命古今近
夫之難。集方屬平臣伏願大奉歌女雜媛占焉
城宅七區請以贖罪天皇不許能火燔宅於大
与黑彦身子肩輿。但被燔元推吉天皇廿四年夏
五月戊子朔朱大亮仍葬于桃原墓大元則稱曰有
祿之子也性多武果只五年。業致之實家公為具
以。停乃廁中同山池仍與小嶋山池。故叶人曰
鳴人食

江都管言談

匡房シ古人多謂シ可シ因事仍之先年陰陽若僧形
度增未シ七回ノ人股。夢感精シ申シ於シ同魔麻注
任シ來也シ因此事シ未シ下身シ也シ也シ思シ給シ唐太保
時シ。夢感精シ。蓋シ趙シ。開シ山シ。降シ。李シ。法シ。凡シ。
楚シ。或シ。精シ。降シ。大シ。宋シ。人シ。自シ。見シ。白シ。羽シ。又シ。事シ。
法シ。風シ。夢シ。感シ。精シ。如シ。此シ。精シ。皆シ。也シ。
先年木正助敦隆シ。未シ。言シ。談シ。之シ。次シ。首シ。陽シ。二シ。子シ。二シ。不シ。
之シ。和シ。傳シ。之シ。廣シ。勝シ。為シ。不シ。知シ。也シ。其シ。其シ。廣シ。以シ。如シ。行シ。何シ。
豪勝シ。天シ。有シ。法シ。其シ。廣シ。白シ。麻シ。二シ。冬シ。也シ。其シ。其シ。廣シ。不シ。堪シ。觀シ。

心中欲食此席之家庶知此位也

惟賢人君子文道之許請倭漢去有事也宋明帝與
明遠辛文章之間明帝其性甚以不惠也仍勉明遠致
其故作損時人之文表并其隋煬帝與薛道衡爭
文章之間薛道衡遂被貶

本朝集本持詩之可習文時之弊也之文章好

之可見我草之文章以性雅贖回凡情尚其荒理也

五六案宮保流詩以何如之作之阿利介自毛文集少
保流令同矣其於案書也

帝根之者雖如叙上座中夜天祿類被打也

藤氏獻策始依也之昭宣之案司被家建

天神被引緣令座始之時傷之志皆不用之昭

宣之被歎息也切之被請之予回以行及不請外者其

事有理紀家良香也之藤麻身步天良礼那波我

流之不成立之其於小勝也吾之流之可昇進也下之難

妙遂以獻策回以傳良香之秋案之日昭宣之數竟

善下直也之清也之昭宣

一物業渡唐之唐人見兔求賦之冊賦之中國以作人

作之文選入詩之也神妙也

對信師信被也之聖廟涉也音學之使廟社之可傳
之也帝家涉也之仲秋假月之遊遊家也之長也
之九月菊酒飲房也之作語也也之被之也之情學

此事難行不慮之起暗以難測一
獲不代之逸物本因宗子涉誹北野前下之
被存之樣彈武之信名詳之位之終之神之不是此禮
以下之運之似之初之禮之所由之指各之勝之幸之者之之
佛者之時之出居之不事先年故實仲之資經此禮福之
足音通之事之及事福之又立聲之之之故雖信之與隆
依形互相指按時未一決之

聖廟首於而府造之之祭文公山
上天之
許祭文漸之也

忠之兵之賊之頑之滅之歷之雨之或之獲之生之告之家之中之今之我之家之內之家
人之不信以為狂言依事其懇切之故之按之案之內之亦之自之說之

戶方申事由西真聖主之駕之臨之今之謁之進之奏之初之頑之滅之刻
不覺到之冥之官之門之前之且之一之人之長之一之丈之節之衣之冠之靴之捧之人之奉之杖
許之之之主之而之力之尤之不之安之以之愛之上之五之行之朱之世之堂之以之許之草之之
中之第之二之座之上之笑之之之言之頗之荒之涼之人之亦之五之段之元之以之奉之
了之之之事之勿之獲之生之目之忽之以之元之正之長之之

善相之之之巨之勢之文之雄之弟之也之父之雄之善之清之和之狀之之之清之行之之之花之之
越之大之時之單之之之帝之家之今之朝之日之事之則之政之越之越之者之是之皇之字之
又之被之同之庶之也之詳之不之許之之之帝之家之今之恐之之之考之定之若之也之
門之人之亦之事之之之考之之之又之之之店之相之獻之深之以之時之七日之之之中之見之一之切
雖之九之書之錯之皆之指之見之之之雖之如之此之故之幸之之之性之尚之之之倫之也
却之之之事之故之也之先之家之見之唐之年之考之宮之韻之之之書之是之唐之知之之之所

物之件書注付年号難之所謂大家之涉大人象之義
隆化似降死之賦或人同之大家是以周年号隆化之北
唐年号件年号北齊被廢周又魏時王正始年号
人之字之一也詳不覺之而由之又唐高宗時王通乾年
号及音不若七仍改之此中見唐書

又古唐相任左匡門尉是善那不被許此中王帝家秋
之時未省門柱時雖不能小居只他個有門唐在若元
到之變徽事之定之在共被劫之有一事不道唐在
馬到吳誠隱君子許同之

同之隱君子首如秋卷之漢以
宋被讀 夏李集 吳誠漢以之類以
榮林刺同法信諸君可一變物之是善与音人相臨

尤多與之 又良香之文章之道下借受之天... 丁亨
謂學之文章又宜得遂于此中

王統理平高王帝詩之工之此家深被感五帝不見
年見帝之品自集被之統理平集而好書不嫌善無以
將優先達款 又時坤元錄屏風洞避詩黃軒古樂句
雖時中納言難之如唐子成美疏之地之間王洞避之
昨大湖之洞避之此能頗強難之文章之許所似同件
事其詞非詩詞者雅以卷之此為無之案據之注于載
佳句注也非件義只北大湖之洞避之義也

又神被命之通淵秋宋之時各前一日被告題之通
宋之時高初日今明之類必行上同之矣之時定之也

柳之什之信云

方惠文章於北九時孝送之就之言之孝通秀之只三也空陽有月猿三之高嶺言言真一利之句明地五渡之句樹在子鱗之句水之方惠之其其負

橋孝親父

孝

求之方所匠之

祈

之方祖達學館

院之

孝

亭仲告之文章之習之方惠之方惠之

雄

亦名勤學會序此獨東山勤學會終方記凡煙棗石之地之句方惠之句有以此句之此之其序之優美歎之

以言古廟者方暮序終之一生只樂道股方之皆仁廟之之句方惠之句之句

這園之方惠終之句前後殊之龍花之方惠之句是

之方惠之句之句謂之方惠終之文章之句之句

所人誅其負善物之此殊之句之句之句之句

朔望之句之句之句一之句胡之句之句之句

維時之句之句之句之句之句之句之句之句

朝之句之句之句之句之句之句之句之句

舊之句之句之句之句之句之句之句之句

之句之句之句之句之句之句之句之句

夕見龍秀与村浪，絲溪遠氣橫之。又師校書官
夢之字平聲，歎之選五音韻。

腹中事，以酒為家，清作杜康者，梅客入是下三字
之讀，如何師校書人，息字入，三讀之，未詳其出入。

積善作法，珍家凡，法外能之義，玉音見於存案，
珍妙之故，梅家凡，以不明於校書。

這湖存，瑄冰賦，清米，屠膏之月，玉膏，以是所
見，即被卷之，負穆天子，伴古，美之，三，附於
則卷字之，所校，以。

故出涉門，右府清言，作文，經，系，詩，名，絕，之，流，便，華

駙周叔曉注，之，茶，駒，系，馬，之，負，穆，天，子，傳，之，有，奔
清順，主，注，被，借，以，件，之，以。

在昌序，之，分，八，年，之，聲，塵，且，心，如，行，各，分，明，石，曼，下
句，七，十，二，代，軌，躅，之，對，泰，以，之，七，十，二，君，以，之，乃，在，昌

漏坤之，鍊，屏，向，詩，終，款，之，明，既，之，病，惜，死，去，之，
又，燒，秋，林，葉，火，運，寒，之，句，准，的，之，克，始，之，火，燒，春，之，句

也，同，之，當，簾，柳，色，雨，家，春，之，句，也
為，寫，海，息，波，瀾，時，月，深，之，句，卷，人，作，之，校，開，一，余，院，之，
底，始，釋，自，作，之，以，都，替，步，日，被，命，之，也

為，寫，可，標，本，相，詞，林，在，故，二，系，同，之，以，件，之，合，法，家，集
方，量，始，之，明，可，披，露，若，其，以，省，暑，之，燥，風，之，通，未，集，詩，二

百全首今可書也

又五國集故廣德集家

向之順帝王朗葉之孫進事之卷二見徐曆事集

不詳覽之次談話及七事

問公方達或達初之論系於卷之大曆清時以國定
領不濟寧外之鞏助之文之助會諸司文之相對刺
之不可助其罪狀之中被問之方之助之當達或之被
仰章章出自初語然則之遠初之方之助之執
是以文範本同之同之被初語之語請皆之稱遠初之
初格條中注之遠初格之課以遠初之完之答之以
此文案之格條中偏首之謂遠初之文之始之遠初

之詞案格條中亦各稱遠初之故新之遠初之文之能
又難之格條之遠初文之案陳狀於之案稱曰語以遠
初之案案如何之方之案陳之旨遠依此過及左邊之方
案以子允其思其文之取研精之七年許遂和具
文之復文能其欲討論之文文範命之同始之之
主之不清空之方之身之存德之文老之是討論之
卷之之允其懷之書也

同此論如私曲相須以被卷之私曲在須之及諸道中供
案遠或遠初之口之方之身

惟使中納言九思信守之時更更清之

卷二於陣

秋上卿之之各一條右之有雅信也上卿被誰此文惟仲

以為恨之上親被命此之為陣難之果高行之意
是之何之惟仲為恥之

故右大弁時範諫之一条在右年少之時故乎中納言時
望到其父也親敦實親王家親王出雅信令時望

相討留也之至性一位在右以下官之孫也者申
彌事也之有各事中之數刻感歎之時平一一条大

大臣處被知也之言惟仲服也之各間殊絶考之惟仲也
是時守孫林村男也思該故乎守也之及也故家信信

之傳也北心録也
又平家自討昔里付傳也人之事又惟仲中納言也
讀送國人也林村女讀史介之時可生也之百言記也

身來孫林村也入也之也必至大納言也但依食願也
之好一傳也之也之使果至中納言也考大守傳也付守佐
官第二實殿付討之依件也之被傳也之是也平光
親也傳也也

幼辭相也守孫傳保流也守度中志古人守之今守
之也國初之也古人守之今守之也又書籍
不書也同保流也守孫也之仍也國初保流作度

本父回之又稱也之仍也守孫也之主保流傳用也他長
也之為人可辨燒骨子部也之恨難也金吾殿杖碎

骨骸也之當也自難也之此事也皆也也故人殿撰
也之古人也也此保流也之性也故將場也其情也

行錄之曰彼命我以長痛當此何足理運之事也何足
悅只以之報至固為悅一之故其意及於名之子被奪其官
町虎殿道重可憐元急之時有國之申之其儀狀之被讓所
職出入道重之案甲辰被命之國白之能去儀狀之事
有國之伴件成惡際之本緣有國之石見前司惟伴友
服及前司本略使之旨論之

故小野宮右府被宋陣件日死國自甲辰受前補之位
之日也右府之被甘心則成明被國人之甲辰受前司之誰
成之之小野宮右府會之被件之天長上之司居陣所被
朝朝通之之於之別被助發以助其力助發使之其
時是之被補之仍被出以限之其半之字治元被件

後日右府惡約補

又案中之納言為其人及於朝野者題之誰一應証為字治元
伴其半字治元同食被助發之類之被政同白之人物所
否者之此之依之半字許被厚之類之字治元方人之
定於二事之方人之被有之諸以古之為人以之被受助之由
又莊園為三位為人之在行半小野宮右府考上被被假陣
下申文之時所若題之出南殿東妻出其降根能國為德
遂以爰右府之殺初案內大之被各及奏道能國依之
怨懼之

源道流為為人之時乎藤原賴貞荒說稱船路若
此人不服之時其以優之而性甚惡人之仍之向之船路

天氣和顏之日甚以優之風波惡之時人多堪之故稱那路者
又稱藤原隆光号大治會以子治子治子治子治子治子治子
至情故稱之物解也昔有之被暗打之儀王國周檢公
暗裏持油立條以油澀欲打人之直衣袖明且見其
人油寫驗之

古以美雄之人稱清流 四字皆 詞多由流者皆家考

右府時子為左府其人望之至後右府子重左府院

並時人稱五人望之 右府清流左死

忠文氏之弟好鷹之明親王存之其鷹向之流宗忠

父之鷹之親子之臂之運之路過鳥此鷹成孔之

親王則自路帶返之鷹忠文之 之他鷹之此鷹

款之秋也其不為之用則 之其子王清之通公路

過鳥好之鷹入雲古此鷹五十五丈 得鳥也
頗知之之凡死古

左府竹和和 謂優美也 黃帝之老力矣 申利

者好美以是也 區成文 之 黃帝 竟 之人 少 行和 認 考

賢 惟 歸 神 被 命 尚 古 亦 人 之 凡 我 始 作 日 尚 行

方 之 作 也

向左府之古清門右府詩也 行 神 被 之 源 右府 勝 之 之

古才思 之 好 之 非 同 年 之 論 詩 古 左 府 法 作 古 古 人 流

頗 此 凡 流 同 源 右 府 秀 古 之 古 神 殿 被 之 揚 其 至

美 聲 并 法 運 鏡 明 之 古 之 左 府 者 由 水 宴 治 之 飛

凡 流 人 間 此 今 直 帝 之 凡 前 主 客 備 之 古 頗 被

眼 膚 之 氣

藤陰方於殿上計其能丈以國憂存教人頗嘯
都督被命史記并漢書高祖母劉媪非媪字是
媪字也且書王從殿者有王生之讀前書難高祖並
自有衣提之足到以天下雅之賢不改其母名媪字可
謂愚乎則媪字訓與媪通之故也王從殿中見高祖
急更殿人責王生之汝竟泗水亭碑武媪是傳字也
媪字之汝讀傳字書根非媪先王王亦且書則命
從者得王生父夫公媪之既項王書見汗法昔
後漢書和帝紀該謂文王一行史記景帝紀太上皇
后崩王字該謂文後漢書光武紀作祖考武皇王莽
下該出音之也予案之也王理而俗人之誤以音之

省雖音通且免知之歎

以言古廟者方魯存廟字甚多一也中時人新之件
序五廟字七八分所之平同言保漸志與公靜之詩
靡躬也景行中得妙法蓮花偈裏九句有行香發
入李相佳句皆上句也蓋以是為是願隨以上句有宜行
以隨事之心欲下句其荒涼之行句非注是故一偈美師
卷所思如此但對頗優好歎
以言我亦敢收公汝亦之詩言如珠上塵狀礼思居衣
中石結緣上句之義如行由香言如珠者不將大士廣
殿隨婆羅門同言如珠同是飛隨波羅門如珠如
伴以理之上燈燈之容言積點狀之礼之心以此法上

夕考馬驛作之句

以言序佳此說法者固極重不亦求之句文之非妙也又
以仙非通矣酌畫之句即字以作甚大者之胡宗登對
之正寐心聖人見之感歎頗有妖亂

唐者揚念林考考也者一保潔飛何力佛塔子歌
之言教度勤學子會存一又以此歌

同畫夜十之火假唱公鶴林之煙東方百百十長
照出響幸之月此月月 照 之漢以各詳被以此
台此優美也思人也

通海者一言弟子之皆請詩公及之於網人稱其也
後凡情日新遂時人一力一變之

同言古今父子若相傳之意者希以肺者良香子在

曹家清不淳茂文時子補服村上清子六茶官此之

同順在烈勝願如行勝各之順勝同順保潔時者為師

益保潔時同順之言如行勝各之言勝不但故人孝親

相宜或順為勝之倫不甘心可夜蘭亦并色亂之言
作之乃深乃清風聲暗滿座和感之文集也
同言時德占長國如行師各之長國勝以明測清占長國

被作之乃為恨
同言集亦為胡諸家集亦之中稱人之意如稱十二

野而花落在村

壬吉計

十二之類且義為何由答之件一書見一言集註案十
言對席人同此事答言立人子孫之承嗣有一件八
子子三人始自嫡子以弟孫一二二叔嫡子有子五人自嫡
孫次弟孫四三七八次二男有子四人自其嫡子以弟孫
九十十一十二次二男有子三人自其嫡子以弟孫十三
十四十五次嫡孫有子二人稱十六十七次稱庶之子如此
次弟孫之限以世九不及五十五或及五以嫡男稱十二
二男稱十三至于十字志只以加之三於則公女其
義如行中說類之出校一言身三月見
師平燒新國史事新國史失事
又被命之源美明也冷水五三伏及勺文得銀水冷

池者三伏及勺文得銀水冷
又源為皇鶴因趙制勺文時銀趙國稱前年
官眉老傳去八字案一記
漢我天皇之御皇孫一落也同夕之單漢之德
善ヨロシキ天皇因之給一單所為也被作家院
以之文單中勺文之傳書之善子之道於自自之復
之院中勺文天皇也送院之於此文之後被作之
也
一伏之作 不來持書時降兩暮酒宿此後
又之於大師也之宿疎疾納札銘之字一山精進寺
以目之庭出心山送陽 以文也

種標本之句并秋也信史見存凡月同天因惟此也
并化时天似醉存思魏文之微同流之句惟標本內
則信史昭然外又同月管花之句亦存心所考

又被合之管之品之管家法草名如前龜甲之句
雖此心力之故及紀家作之如前標本如唐崇仁楊之角

之尤之唐成之也則現出過之也其意自宜示之
同管家沛作者眼不及文集之眼及生似故其字之附信

主文章此大唐等好師之依人之記家之同時也信亦不
似耳乃是殊是出言之也

古集時或有對或有不對於信被入信是方于者靈層
者七盧照隣之患疾人之李白者論信之或人同之李白

字論仙人之由見之文集是謂文章之特信論信以之實

以金骨之類被卷之實論信之

又被合之王勃八區所他秀句之不見

又賂項王徐敬業作檄之壞之出未乾之定之紙行

在則天身之不見其人官相之誤也

又被合之賂項王之言官之扁九等之表之具之不見

又被合之文意情之長樂寺招拍之寒之日序清之

白駒之之序注之見盧照隣集主人被感之序之

盧照隣集注年亦不見之信集有信人字之信被

答之為早大用之之信信日不信家墓詩之詳不

被卷

又被合之注王勃集注杜工之集本亦不取也元稹集

度之雅地唐人不求得之

又按今之官家之温庭筠詩賦優善也

又被今之集詩之傑李答先花如雪行程華官月似

眉隨直廬此詩在天寶樂史長韻詩又在四韻詩又云

一以老年渡法漚故人之又夾晦林一渡灤祖同時一

傑亦主同許渾集一樽酒畫青山暮千里書回碧樹秋一句

在一可被肺各之然一僅同之文集故龍一在牛角雷聲

龍來牛狂死主義如何時教之見一旌吳一具託

又同文集字前作一次干一又為被答之淮內子言不具託

又同文集之都賦一揚雄賦甘泉陳玉樹青葱一則所

賦一之實一命始元錄一甘泉宮玉樹揚雄而賦是一也

以何被答之一也一得相遠一也一可

但玉樹之何樹字一傳一名一不一被一今一之一玉樹一也一况一是一江家

能記

以及衣前之江都魯也故中官法能文之惠願秋聲賦

腹之出音之凡也尤為以腹之出揚皇在字以答之

揚駿之也

又同同於文園野之右斜谷於也為答同野之在也

漢武言宮中夫人劉同野之右也故形石言我多毒也

也之斜谷之鐘之言字章蜀之時聽斜谷鐘聲思貴也

夜雨聽猿腸新聲猿字一及鐘字中書音所推見之也

同之修之文集備也又傳焉之讀也詩不答所見也

此也却

又同昭陽殿殿花之戶方塵數言者拂也句所銘野也

被之實也然也况人自有不自不場之也

又讀人好名在九龍文之照沙... 美人就香煙...
言都離之疲馬 二馬 此句必知言都離之疲馬...
被卷之山人詩... 伴雜... 伴詩中... 山鬼... 疲馬...
中... 詩意 山鬼... 鬼... 鬼... 鬼...
以... 自... 花... 玉... 探... 是... 貴... 此... 多... 一... 見... 是... 印...
是... 都... 離... 之... 疲... 馬... 也...

又都督... 西府... 作詩... 波... 母... 山... 主... 為... 伴... 雜... 例...
見人... 不... 覺... 之... 被... 卷... 之... 波... 母... 山... 留... 日... 為... 國... 之... 都... 督... 被... 漢...
被... 卷... 見... 誰... 尚... 多... 之... 伴... 之... 多... 亦... 被... 卷... 呼... 卷... 之... 也...

又都督... 被... 人... 之... 卷... 今... 雨... 之... 度... 欲... 作... 之... 葉... 壯... 多... 而... 年... 已... 三...
病... 馬... 露... 命... 欲... 消... 之... 更... 之... 伴... 能... 勿... 行... 亦... 亦... 社... 之... 在... 朔...

又在野... 霖... 雨... 人... 殺... 丁... 之... 夢... 釣... 人... 不... 釣... 集... 七... 十... 過... 又... 王... 之... 由

此句... 未... 也... 為... 貴... 價... 也...

又被命... 院... 仁... 和... 寺... 五... 大... 堂... 之... 佛... 前... 文... 是... 則... 老... 毫... 之... 身... 亦... 是...
得... 之... 句... 價... 也... 且... 非... 仍... 思... 之... 時... 道... 之... 亦... 匪... 及... 之... 也... 也... 也... 也...
自... 伏... 養... 四... 十... 年... 訪... 之... 漢... 胡... 主... 有... 自... 社... 武... 七... 十... 代... 同... 之... 稱... 利...
東... 周... 是... 則... 其... 十... 與... 其... 之... 各... 院... 之... 方... 之... 之... 伏... 養... 四... 十... 年...
之... 子... 女... 之... 也...

係... 又... 曰... 明... 湯... 詩... 東... 漸... 推... 崇... 漸... 字... 必... 漸... 堂... 同... 字... 法... 之... 合... 同...
也... 辨... 者... 被... 卷... 漸... 堂... 之... 義... 行... 以... 平... 聲... 之... 於... 則... 明... 漸... 矣... 也...
但... 尚... 音... 之... 字... 互... 通... 用... 之... 例... 文... 章... 之... 所... 行... 之... 怪... 時... 之... 辭... 也...
范... 家... 法... 作... 之... 體... 凡... 千... 之... 未... 能... 他... 說... 之... 用... 乎... 知... 此... 三... 例... 也...
又... 居... 在... 爐... 邊... 乎... 不... 能... 以... 詩... 月... 胎... 之... 韻... 也... 法... 子... 志... 也... 道... 真... 錄...

韻不用古聲七律同前韻
一說即被各詩也
此北家善家也
此北家善家也

文選所言腐食相
注本意文明件事
此亦應聲對之

此亦應聲對之
此亦應聲對之

又被令之
句之北月
此亦應聲對之

傳春之
此詩天仁三年

傳春之
西長安
入遷客

天祿上
省閣
此詩

又被示
前名

又同
又同

又被命之速也考近法司之聽屏敘之亦修之亦保
公陣直夜也取察涉焉一止立枕邊一守語之國臣
昔名眼

不思又然之動陣直風夜匪懈定暑之時清暇同寤
亦無以避暑者乃或時被歸洛寧洛川

又被命之天度征討使之胡議其其欲元方安
將軍元方固之天將軍亦言中一上國家事
用為被拜大將軍首必請負信之息一人為副將軍
曰茲情可後

又被命之備後守致也買國院考家欲能果石之
其所得之石則以金一石買石一併之同國洛平
事乃景之省伊國州之事運車音嚴垢石到之家

欲賣受致思之亦不買之去賣石之人則也門前
此及探之有風流也

又被命之致思男保捕是強盜主之事發貴人據獄
後致思到獄在少之身已屬簡其身也

又被命之帝根与帝家不長帝家之坐之日定年上
身為車停之時令帝根不通法首以過地之是帝
根行也

又被命之區長未負信之小野宮殿如級古被申也
主上不具行之後致信日負信之稱而等不令容于時只一人
也大納言區明根又稱亦考不被次之依之中納言例致信停
明日弟令通明根方上主上被拜之古夜稱亦考不
今日定仕考之并申通明根出之時致信通明亦有私
會之可也此亦之言運家之信之亦考不家之竟也

又被命与信子等年九若春元时通明一犬纳言十时自信
子辞退不介信子大信通明蒙命不世哉福祿也
定言以右大臣有之也

又被命引朝服蒙命定法死法助贵し候不展候程多病死也

又被命世代到市目買物通明与妻同車到市買物市
目一妯見大納言妻曰若子女大納言妻次見返明曰此
方

又被命引家守大納言必長等祈請夢至人告也

因一尾文章人等以才告之及後庶民福也

又被命精則免也介信大納言宅内擲盜勇力執人

又被命案田例自庵後信山院出常事被同花めし時大入

道殿一宗維敏被為一出家し使時人見維敏し是也

又被命

又被命

又被命

又被命

又被命

又被命

又被命

又被命

又被命

又被命

又被命

又被命

又被命

又被命

又被命

又被命

又被命

又被命

又被命

又被命

五言律中致思為佳便此反之自和知天子好上廟向人
公際天文之思皇賦之志天中結致思路之如理出所
讀天文故學或早輟賦是之年且木星之助故中釋之
又被命之鷹司殿屏風詩亦信規被撰之亦信頗多被入
實業詩其塘宴詩也錄句摺入之義忠國之申之治以
系字世屏之非平屏之謂辭之詩之依連保昌之之依之實
業依高仁文領之詩被入之戶戶納言國之助之集
詩被就之聲之管之敲寒玉句之妍詞綴色系之
字臨風園食之之被助作義忠之之敬居及明年三月
亦被免之則付由余就之之

又被命之實業詩之實業之依隨行成三人之依便白
紙字被同之之之作注者矣有之取出日記中不

アシヤキテイノトシノ名ノ人ノ名ニトシテノ記ノ之云 依之被免之

倚世文之更被取出依隨之見見月詩之請見被除之
又被命之實業詩之依執政中之甲人之解官以不用之
又被命之此人之皆隆達期議出被道之月夕之任被就
人之人家之家之依但自依法進退者自之所知也
又被命之栗田障子詩補之御撰之坤元錄詩維時卿
傳其則作之与判之各平之長短短之乃之栗田的言
神元方人之被入之卷之陸坤元錄詩絶句一首之有不
入計之故又查得之實業之依隨國之之被許之
又被命之亦信堂庶務神元之何之感歎詩勢字亦信堂
被補之師名又章被許之之十年出止之出筆之之被入之結
卷面自之之之
又被命之之進漸之被之之言信被許之之秀句之之
誠之被之之進漸之被之之秀句之之被嫌之因信之商

代岸風長息之句并辭非以之國曰時獨語誰知
天之句也

又被命一言同進漸之身卜於之中秀句何句或通則說
古劍在室柱秋水而林透之句一言再之八流名陳感
又高積善古或昭宗 數原 作亦自道句之海西自業
秋獨在私家風夜之道老時人謂其言少外感

又被命一言院元積集下白亦名之題進之被命
於詳道之

而說之官家湯作之類元積之史目王保之言誠會
驗帝系涉章之但期以鷗潮洛曉亂流野馬黃梁
元核之極塵野鳥春之暖拍水沙鷗浪翅便寫
句實之類也予夫善家抄詩之類類字元積

詩之春柳 苗類 多之也自枚集詩之安家其以之興
予之直落南菊入收風詩吹鼻香深鶴同雲之句下三
字在古集之中支日王保之賞元積作之那將燕上露
待鶴過雲之句彼作學此句被卷元王興但之鶴同雲
三字之中支年他集中之見

又被命之秋屏夕在山詩之空宮清亦鹿鳴疎叫之句有堆
張之清乳之句晚一言元乾時典之句大令欽息姬止
始作詩胸句又非妙一音之秀乃句也

予同之風園遊及霜鏡動之句也行被卷之宋信之也
山山如閑

又被命之師九之句言陸詩之都言古集醉烟霞之句
野詩一系露白庭回章之尺煙青瓦上北看回章之字
已此河詞其九部由後同之司被卷之

又弱柳不堪繫馬匹這關詞之得言作上句七字是更佳
眠飽鴛鴦字下七字之佳言次之未言老將腰瘦鳳
綉畫二人之感款若終一篇好作句在二人身
又被合句秋雁數行去作句言這漸多人共以言官行
言 在在羈中贈 詩說之 暮過林雀注之加
句當座人未就半是 明關不遠意是空雁 通過林雀
又松有直木長也龍宮浪動研更從句古人早天似
物中不甘心可也叶過之而入李胡秀句為又也子愈
詩作言之干言當之領重深之維日海湖深 此二續
心代人所不知也

又彼合秋末出詩境起各名作雲花後亦詞林葉鳳
前題葉驛程之句至下下七字同之題葉驛前題之
如五與但雲花後亦其意也詩各名之詩言白助白
字次之直之雲字之我詩之方 方字之 中詩行既
不直紅白二字案張多字 古畫題之未出之龍可也
之中然則之得時雲花後亦之句但亦直白字之助也
宗是為語解之字甚以碎以被合之白字之龍口滿碎
上句之秋之白助之秋日一白之其直之金也之
你思之白助之日月易過之今指秋日之也之有
西見 此二續

予之同這漸之言各名之人又醉各矣而若乃其佳境被
及至各名偏於古集也之心腹敢言新之文之句之皆
採按古詞故之助之同難之將至于其不乃之日之不
醫目之新之也之也之也之也之也之也之也之也之也
古集調之也之也之也之也之也之也之也之也之也之也

川博富定也但是或人說

致信女之誠其所司之時秀平國成時未彼高淡文之國亦
功之後致信常言秀平之義之如余者樂之也長之志也
祖之稱者三天明國也

三史文選以用絕詞華翰源人以不重之句音官亦
見之於文選之字一近是下入以宣示力七之句致之也
之近國之字下進全坐之巨音謝之也

又之近衛入道元表漢曰皓隆出在惟獨面不淮陽之
官元之歲不來許也長棲公類水之月之句而唯極淮
陽之句亦在類也此之見唐韵注力之三史十三經之

又之田村府之現傳之弘仁制之三句之張將軍之武略者
業德而既蕭如國之官課宜執報後亦之社之社也
又之小野長村自景文自居凡之自之之太原居易

昔為守小野養村八首為之三

又或之信音變視之字不勞之音用之之文章之一斷
古人之可也

又之信音變視之字不勞之音用之之文章之一斷
如表之

又之重夢之耕宜直或夢洵考楚宜之之理池在園故力
用理相梁在漢以呼漢相松江在吳稱吳相夢在楚故
作楚夢也

又之換索集長德年中之小釋之時歷九代於之上之時
又之四韻法不用同字長韵之詩強不避之以以言四成
常座詩第二上句之規園道還之靈隔第二下句之物造

官洞森森傳是則全字兼下句之林草洞殘被雷及
又兼七上句之泉戶草接寒雷發音字又兼下句之洞何

寒村野練從人弟心方之月情忽有今狂喜見之
 月字之類古進之妙以一月之月之在右相解字之
 又匡閣雅片所為決詩至句月波浪清且五同義之
 仙之又保胤之曰及對凡炫以以之也道之集四對之
 揚舟沙人之秀也
 又本朝僧澤之高積善所積獨贈僧言文選小佐那
 之又東宮物類之管家主利部尚書集十三家切韻為一
 家之作之著述之曰守廟執業令澤綴綴之
 又書之品尚書令存撰也表於之句方而有餘情
 如美女之之類也
 又古塔銘之東天一此之去秋讀之
 仲塔在前一之身也
 又之九市之之玉砂之

又古人名唐居在自若之善清行 居處也 善音比
 長谷雄 發起 源順 貞秋 虔深 亂 江卷周 夜以測
 安尚 江匡房 時之
 又古人名不被讀之并付在定之基 江家法者家眼容之也
 通取伊之良奉宗身好自 指飛性 今老人 大所 愛及相飲
 依惟成 江管格妙 花院 義懷中 納言 付尾 大入迄之無家
 仲平 粹曼 送長 江叙人 高之也 侍妙曼 江父号
 暎 籍名伴麻元 又之茂慶 西朝補 茂文 在 茂實 王酒
 本老 也成
 又之簡字之代人作之相漸并此得作此之件人故
 強之不伴之或人秘抄中者之
 二月八日 中上中市中用少斗

敬

唐李太白文 卷傳有文 日本西中 大凡均月中破不用

不十日鳴祭出多 以自日友傳三年行祭 示日為自次不宣時
既不引 能并行祭自 自廿一日用自日而正善 宜之十三
感其教之件使自時主上廿二日仍 以自日為祭 兼月信純
又禮之

又這久之 時隨其內主上 始其日 以帝位官 法其日 又禮之
不為中 仁法 寂靜 傳并修 法禮 既又法 仙名 亦律具

黃嶽并居 抗皆 以自月 漢道 之夕 自以 漢道 之夕 自以 漢道
自仙名 之夕

又法 漢道 并月 之夕 自以 漢道 之夕 自以 漢道 之夕 自以 漢道
守山中 亦法 漢道 之夕 自以 漢道 之夕 自以 漢道 之夕 自以 漢道
司此 文 之夕

又陽成院 漢道 之夕 自以 漢道 之夕 自以 漢道 之夕 自以 漢道
又花山 法皇 以西 塔園 院 為 禮 居 之

又河原院 之 左 右 禮 家 之

又 皇 下 院 之 在 左 也 府 西 仁 明 大 皇 居 之 見 實 錄 之

又 法 行 大 師 十 人 弟 子 具 之 人 傳 門 徒 之 人 立 門 徒 之 法 傳 之
傳 高 尾 之 雅 俗 傳 自 親 之 密 意 傳 報 傳 亦 之 子 之 法 傳 之
新 古 山 歌 聖 傳 經 記 之

又 神 泉 光 照 清 雨 法 法 之 度 人 大 法 師 宣 德 一 十 年
不 雨 降 之 二 十 日 九 日 龍 神 亦 泉 光 上 天 之 降 雨 亦 不 雨
神 陰 陽 師 漢 岳 川 人 勤 之 龍 祭 之 度 殊 因 成 精 之 度 之

又 大 儀 狀 元 果 一 十 七 日 雨 不 降 之 二 十 日 至 于 九 日 雨
降

北山院時被禁必居并下必大袴一裳袴時必
至北山院時即位之日必大袴履高座上未刻限
之金靴馬內行給上旨惟次奇賜玉佩手比冠簪簪
稱給奏物容敘位申之天皇以比手比内給上向
但之門 叙位
又之國為兩人以討之取之取違申文下陣座
同傳年下知失錯誤申上御
又之平燒新國史之 新國史矣
又之招浦廟 一件之宮之經行大
又之小野家叙之位
又之市子院時賀茂比時祭始村上之時主殿客下部
同之胡作法事

元各殿燹史學事

增廣定典心傳部 慶前延

北山院清儀安大馳阿

十廿廿五十一落

又之病入式之清水時祭之安和年二月申午日所

被始及之便大入通而之亦人壞事下號擇名北山

字北江銅見不次納言

海岸者

又之弘仁三年言嶺初但清時許退部之稻川清

洗 有神 不祇

又之韓大傳外多之外國 山水清 事分 君都 不任

又之善洛陽赴他國間道 未令女人脫衣奉

併之病川者 清 唐表 思

不與指寺內被貴佛之人金堂直柱四佛并賜之藥
華上觀音二時此勒淨去誦堂貴所以陀佛并效音
唐室藏而回堂貴不空指崇并回天子藤前而金堂
貴尺仙并土而觀音東不空堂貴每修業十二天將
日之月之北回堂貴此勒天冠正世食堂貴于平
觀音

又藤氏人之被始事自古尚在大織利達興福寺法
寺地藥院淡海之達佐保殿岡院大臣立勸學院始於
堂貴仁公始長講令昭宣公點木佛藝為前守和之自
作而回堂不空指崇并安王清信公之江行寺九系石
府達揚殿院大入通不達法興院中用日達轉善寺入
通不空木指塔三昧達江成寺宇治在達平上院

冬周易之卷之兩地一陰一陽殿校藏此以讀也

不新體之并又案机指有一百振云

松神子之文章上榮雅如十尺五丈云

又三學積成空水核及注

又三昭若王子号知牙昭司奴云

又三隆之書給乃魚腹之七雜正文章終于之生云

三盛 酒式之一階不乃通三盛不乃悠之乳云

又打酒格之向甲抄

龍尾其下酒畫成或鼎尾

連珠 其酒若夕夕連珠

源倫 餘澤未新致令源倫

又平素之清之假令應酒願也

手亦把盞曰奈技詩願予之和右平把盞出昂七
傍人宜日著飲一盞滴生曰清

波斯國語

一二三四五六七八九十
十一加六 十二加七 十三加八 十四加九 十五加十 十六加十一 十七加十二 十八加十三 十九加十四 二十加十五

千
七保南

天曆清時野風占以朔望成主書和酒外為人
給主上清判牙不決勝者仍中清估判主上社
之謂也書方公為同少牌以道同方朔記
平素者清假令應酒飲旨之平聲把盞曰奈昂
詩願予之和右平把盞出昂七傍人宜日著飲

長清只清

都督又取身自瀆有十金其中八民通史記
四成後

十金底作飲日因居賦具一乃一李唐漢室一死將

卜宅出隴山先垂越國之頃於避祿出湖水之明

湧初深咸之又落系堤泉石詩予子研文前復

隱淮南樂也浪中深之亦樂言法殿鳴序一乃竟

必願荒春竹漆一相之渡徐君墓古秋招懸之定

之露雖無矣代之若皆能同日之清之又自高

簪中著所正歸之雙冥稅難達風池之月扁鶴行

入鷄林之雲毛則承曆四年之千夜赴館而

之日宋初賈人之宋天子有鍾廣航之句以自金接

一篇之句

又三黎下院者在左近府西之仁明天皇居也
又三美明昔乘檣柁車社客注性法國志云邦多
客令相成銀之銀車外有檣柁車誰車引美明者
下官車之社及邦之少之文但云云檣柁車之
一貫之欲取之件之法云云而見之
又三國之若薄之性法云云警成實云太計日一
之何故以此三國之入人之勝歌始一人之音
又三國通流之邦人外子之原邦之國云云
釋和路者云云又三國之邦其以優之而性之邦人
仍子之向之邦路之邦其和願之日其以優之同
之何之邦路之邦其和願之日其以優之同

又三國通流之邦人外子之原邦之國云云
釋和路者云云又三國之邦其以優之而性之邦人
仍子之向之邦路之邦其和願之日其以優之同
之何之邦路之邦其和願之日其以優之同

康文九年正月
沈周作内念涌
凌如深如身
同中而多觀
者為成慶

醍醐寺藏水言鈔解説

醍醐寺所藏水言鈔は、江談抄の一異本にして（水言の名は江談の二字の偏をとりたるものにて、内題には江談抄とあり）卷四五の零本一冊現存せり。大正十一年四月國寶に指定せらる。

この書は、仙花紙を二つに折り、上下及中央の三個處を紙捻にて綴れる、縦九寸七分横九寸の袋綴の大冊子にして、表紙を併せて四十七張あり。表紙も本文と同質の仙花紙にして、表面左上に「水言鈔四五」と題し、右下に「勤息勝賢之」と墨書せり。即藤原通憲（少納言入道信西）の子、醍醐寺座主權僧正勝賢（實運僧都入室の弟子。建久七年六月寂）の筆にして、この書が勝賢の所藏たりし時、之に表題を加へ名を署したるものと認めらる。又裏表紙内面に沙門成賢の奥書あり。建久九年正月五日上醍醐覺洞院に於て念誦讀經の際一見を加へたる由を記せり。成賢（僧正、醍醐寺座主。寛喜三年九月寂）は藤原通憲の孫、櫻町中納言成範の子にして、勝賢には甥に當るのみならず、勝賢について入壇受法し、道の奥秘を究め、代々の宗師の秘記をも付囑せられたる瀉瓶の弟子なれば、水原鈔も亦勝賢より成賢に傳はり、成賢は勝賢の寂後、先師の住院たりし覺洞院に於て之を披見し、一閱し畢つて筆を執り右の跋語を加へしものなるべし。

本書は目錄本文とも一筆にして朱書又は加筆なし。其の筆跡は、表紙上の勝賢の筆とも又卷末の成賢の奥書とも異なり、未だ何人の筆なるかを詳にせず。書寫年代亦確的に知る事能はざれども、書風紙質より觀れば平安朝末期のものと認めらる。

江談抄は學才文藻一世に高かりし大江匡房（天永二年薨。壽七十一。江帥江都督など稱せらる）の談話を集録せるものにして、和田英松博士は今鏡（第十、敷島のうちぎき）の文によりて、藤原通憲の父實兼の筆録せるものと論斷せられたり（碩鼠漫筆卷之十一にも實兼の記する所としたれども、實兼を中納言基長の嫡男とし、通憲の父なる實兼と認めざりしは失考なるべし）。然らば水言鈔は筆録者の孫勝賢の舊藏本として、憑據とするに足るものと謂ふべし。流布本は六卷ありて、公事攝關事佛神事雜事詩事長句事等の諸部にわかてり。水言鈔は流布本と大に體裁を異にし、現存の二卷は流布本の何れの卷にも相當せず、之に收めたる諸條は流布本の各卷に散在せり。想ふに江談抄は、匡房の談話を聽くに隨つて集録せるものなるべければ、原本は水言鈔の如く種々の題目相雜はれるものなるべく流布本の如く同種のもの相集まりて部類をなせるは、後に類聚して體裁を整へたるものと思考せらる。殊に「問曰云順序王朗八葉之孫誰事云々答可見徐齋事集不詳覺云々次談話及古事」の一項、流布本には卷六長句の部にありて、その次には菅家御序秀勝事以下、文章の批評に關するものを收めて、毫も古事に亘らざるに、水原鈔にては、次に公方違式違勅論以下、故實古事に關する談數條を收めたるが如き、水言鈔が原本の體を失はざるものなるを明に證するものなり。又、前田侯爵所藏の寛元三年書寫江談抄零本一卷は、流布本の如く類によつて分ちたるものと覺しけれど、また流布本とも一致せざる一異本なるが、その本文の序次水言鈔に等しく（處々水原鈔にありてこの本に見えざる條項あれども、この本に存するものの序次は水言鈔に一致す）「次談話及古事」の一句も「公方違式違勅論」の直前に在りて、その原本の體裁水原鈔の如くなりしを證せり。但、水言鈔も、卷四と卷五との分界

明ならず、目錄と本文と一致せざる點あり（殊にその順序の相違甚し。但これは、目錄に於て内容相類せる條項を聚めんと試みたるものかとおもはる）。又本文の初に類聚國史の文を引けるなど、不齊の點なきにあらずと雖、流布本に比して遙に原本に近きものなる事疑無く、語句また流布本の誤脱を補訂し得べきもの多く、書寫年代に於ても現存諸本中最古のものなれば、學術上の價值少からざるものとす。

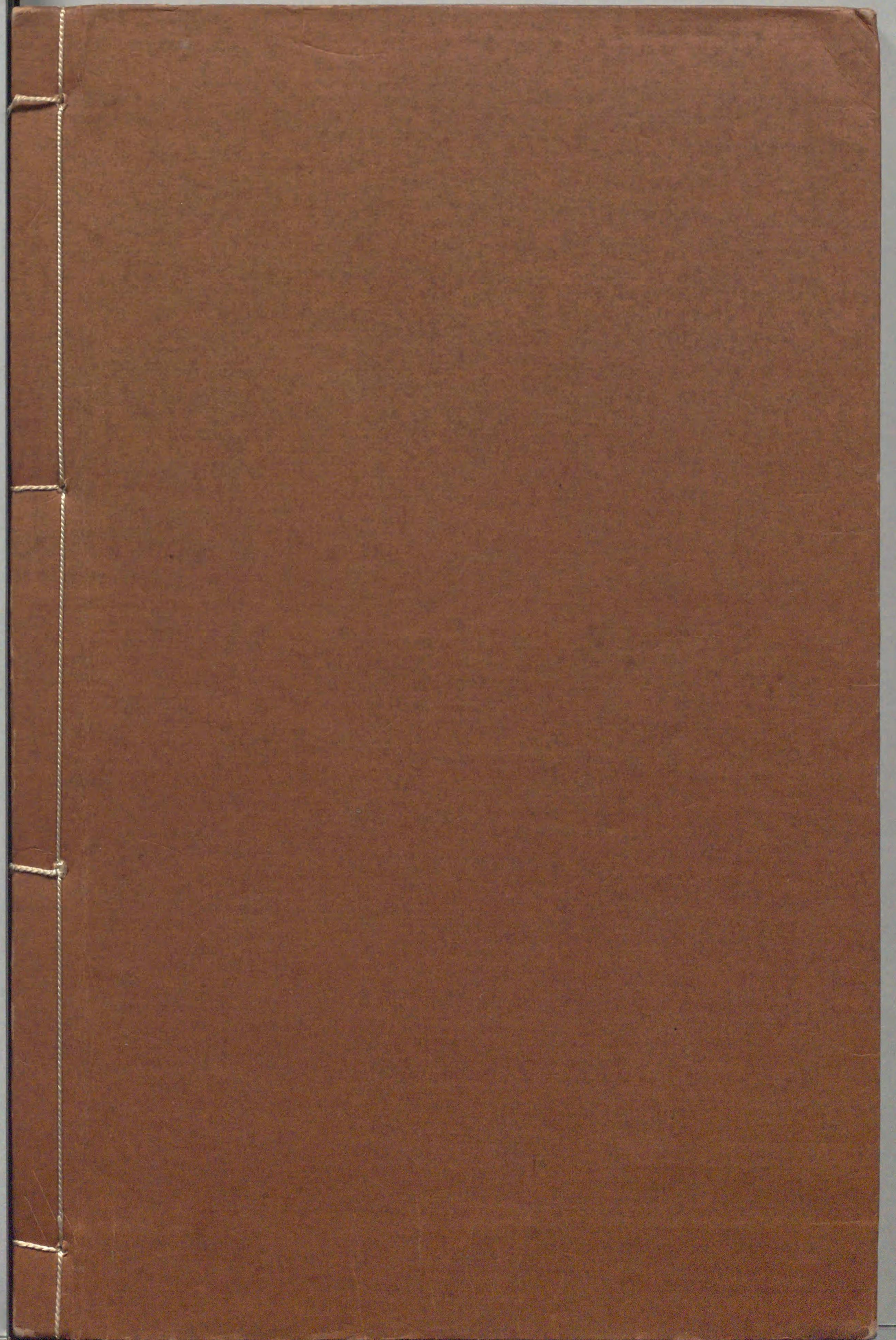
本書は未だ印行せられたる事なく、今回はじめて複製せらるゝものなるが、紙數の都合上、約二分の一に縮寫せざるを得ざりしは遺憾なれども、學術研究の資料としては甚しき不便なかるべきか。

大正十四年九月十八日

橋本進吉識



大正十四年十一月廿五日印刷(非賣品)
大正十四年十一月廿八日發行
東京市下谷區上野公園東園
發行兼印刷者 古典保存會
右代表者 七條 愷
東京市神田區花房町四番地(秋葉原驛前)
印刷所 金屬版印刷所
東京市神田區花房町四番地(秋葉原驛前)
發行所 古典保存會事務所
振替口座東京四四九四八番



913.38
0236s



00245181

龜田文庫

