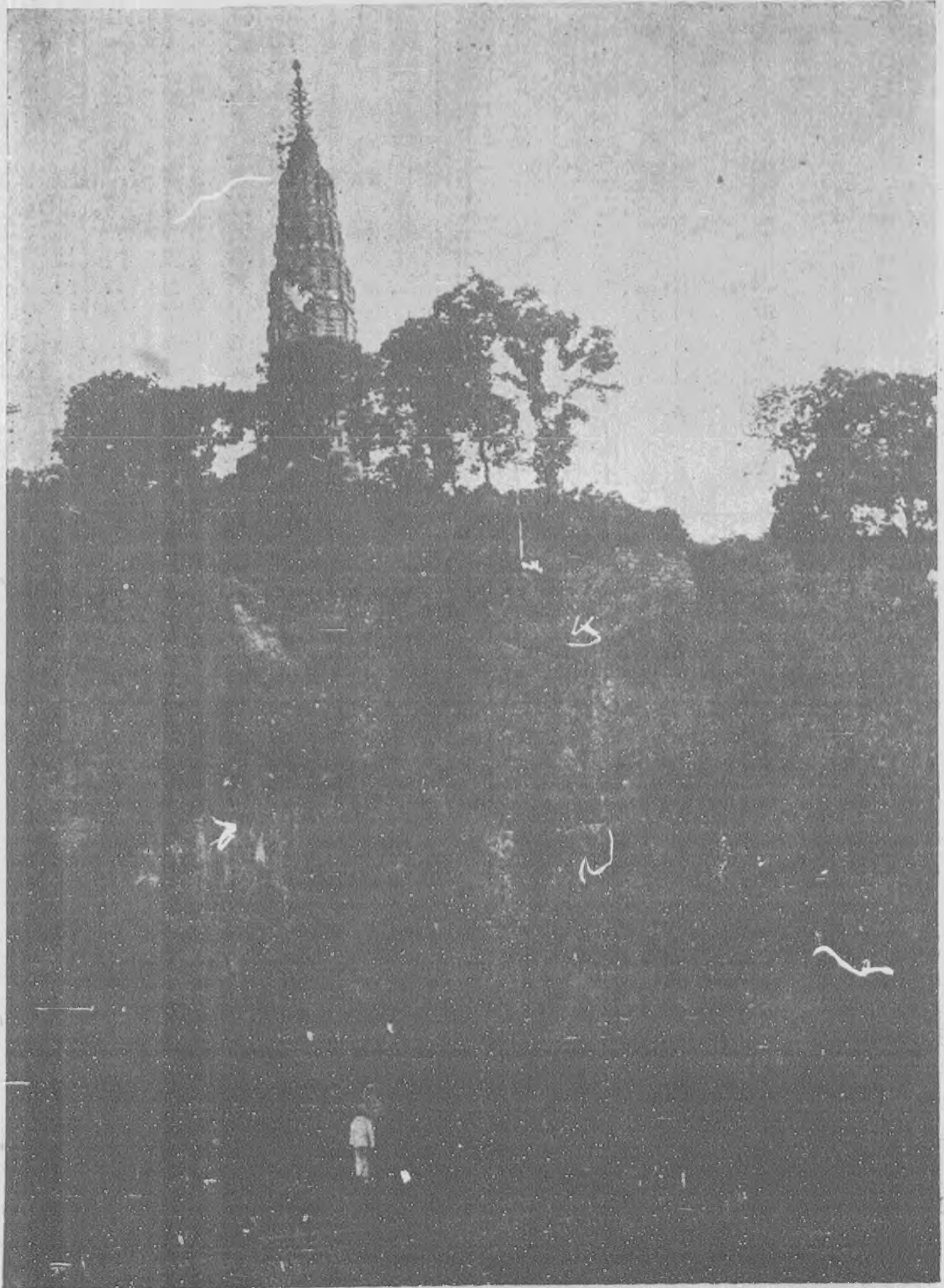


中華郵政特准掛號認爲新聞紙類領有內政部警字第一三四六號登記證

第四十四期

西 湖 寶 石 山 景 塔

西 湖 寶 石 山 景 塔



影 寫 泉 印

中華民國二十二年八月出版

## 藝林月刊廣告

本月刊係中國畫學研究所主辦目的純在倡導美術所集材料以具有美術價值為限選擇精審考訂詳明絕不濫竽充數亦不隨俗徇知旬刊出版二年風行海內外當為有識者所共鑒改為月刊係應各界之求使於檢藏起見是以定價從廉每期一角八分訂閱全年者九折二年者八折半外每期郵費一分國外照郵章計算補購前刊並無折扣郵票代價九扣核收

凡有以今古人著作及書畫美術品風景古蹟等照片送交本刊登載者至所歡迎但與本刊目的相符無不盡量採登惟遲早地位不能一定蓋此種定刊與其他不同支配頗費心力也照片或成部著作登畢仍將原件奉還決不污損如須索酬先函聲明以酌送本刊為限購存藝林旬刊如送合釘無論一二三集每集收工本洋五角

### 本發行所代售寶觚樓藏古刻精拓本

漢畫像殘石二元 晉鄭舒夫人誌殘石二元 魏元儵墓誌四元  
魏元恩墓誌連蓋三元 魏康父墓誌二元 隋段濟墓誌連蓋三元  
隋劉相墓誌連蓋二元 唐李休墓誌一元五角 唐陸日峴妻王氏墓誌連蓋二元 唐盧君夫人崔焜墓誌一元五角

### 成都茹古書局廣告

本局開設四川成都學道街刊印書籍採辦中外圖書文具藝林月刊古刻拓本等件如蒙光顧格外克己

### 本刊合裝本發售

自第十三期起每年十二期用精美綠布盒合裝既便檢藏亦易攜帶定價二元七角外埠加郵費保險二角

## 衣食住永久解決的途徑

值此經濟恐慌之世人事的變遷真是滄桑無常禍福旦夕百萬富翁不知節儉一旦便入窮途小康之家立志儲蓄日久亦成富庶所以我們第一勸人節省第二勸人儲蓄

中法儲蓄會為國人自辦之儲蓄機關穩當妥靠利益優厚富家儲蓄到還本的時候於不知不覺中集聚成數自然不無小補而十餘年來小康儲戶因中大獎而成為富庶者更不知凡幾故在本會儲蓄第一種目的是未雨綢繆第二種目的是得獎致富 諸君到國人自辦的

中法儲蓄會去儲蓄既足表現愛護本國企業之熱誠且無論人事如何變遷衣食住並可得到永久解決的途徑



元 錢 舜 舉 繪 仙 真 卷 之 五

退園題畫詩續

水竹邨人

「題畫蘭」飄渺蓬壺海上煙、玉芝瑤草種成田、欲騎白鹿衝雲去、採得都梁贈列仙、

「題畫蘭四首」東坡種蕙有新  
自有生花筆、喚取當年鄭板橋、  
「題畫蘭四首」清標端合傍  
瑤臺、風露叢中一箭開、寄取沅湘風度好、趙昌筆擅出羣才、  
嫩苔瘦石宜相伴、深院閒亭獨退藏、葉自舒長花自淡、清香



自昔已稱王、想像當年庾子山、尋芳深徑有叢蘭、春從鷓鴣聲中老、惆悵詩人獨倚欄、幽芳亭畔襲幽芳、蕭艾同生獨有香、畢竟人知君子德、清風明月夢瀟湘、  
「丁卯端陽畫石榴花蜀葵護草」蜀葵纔展頭番藥、護草已開第幾花、正是端陽好時節、石榴一樹燦丹砂、  
「題畫牡丹」春染鞋紅著意看、

詩、老圃荒臺位置宜、鼻觀偶聞香細細、閒庭花放客來時、名花今古本同芳、空谷無人亦自香、不向風塵鬪凡豔、幽芬合作水仙王、自昔曾傳鳳尾名、瑤臺瑣鳥幾叢生、千年留得清芬在、吸露餐霞品格清、採得華蘭一擔挑、高巖深谷遇歸樵、寫生

唐宮風露曉憑欄、著書祇有劉賓客、嘉話曾傳到牡丹、  
「題畫蘭」其草則勁、其花則香、佩君子德、如美人妝、披清風之習習、挹瑞露之瀼瀼、名之曰蘭、雖居深山窮谷之中、不以無人而不芳、  
「題畫蘭四首」 未完

方能會此真意、寫某皴山要配某  
 樹、此以筆法言、非以樹名論也、  
 如寫松、其松針落筆處尾尖、而結  
 蒂心處大者、此宜用披麻雲頭牛毛等山、若落筆處尾重大、而聚  
 蒂處反尖小、此宜配斧劈馬牙等石、其餘竹柳梧槐、與夫無名雜

張學曾字爾唯、號約庵、山陰人、順治間、官蘇州府知府、工書、山水師董巨、以蒼厚見稱、

清 張 學 曾 山 水



張學曾山水畫  
 順治庚寅夏月畫於  
 蘇州府知府署  
 約庵張爾唯

樹、即此類推、其樹皴紋繁簡、看山石之皴筆疎密、此一定之法  
 、千古不易也、世人每以此論為執拘、從而鄙笑之、專以亂點亂  
 皴為高尚、不知此乃畫意、非畫法也、畫意者草率不羈、如長沮  
 桀溺之流、祇可自適其意、不可以為後世訓、畫法者法律謹嚴、  
 如孔子設教、君臣父子五倫定分、一絲不紊也、遠山須用遠樹  
 、遠山無皴、有皴亦當從畧、遠樹無枝、有枝亦宜從簡、故寫遠  
 樹、但一幹直上、多加橫點、以成樹影、不分枝葉、此宜於遠、  
 不宜於近也、世人每於近樹下、每用遠樹法參補其中、作者以為

大樹脚之小樹、不作遠樹看、不思大樹之根株枝葉、纖毫可數  
 、豈樹脚之小樹、獨見直幹、而枝柯杳然耶、孟子所謂足以察  
 秋毫、而不見與薪矣、奈習多不察、以訛傳訛、是畫學一大憾  
 事、寫枯樹最難鹿角枝、其難處在於多而不亂、亂中有條、  
 千枝萬枝、筆不相撞、其法在於枝交女字、密處留眼、梅譜云  
 、先把梅幹

甚為審顧、或高垂、或疊層、或雲鎖中斷、或谷口分流、隨山  
 形石勢、即離隱現之間、俱有深意、五日一水、非虛語也、  
 飛瀑千尋、必出於峭壁萬丈、如土山夾澗、惟有曲折平流、決  
 無百尺高懸之理、凡畫兩峯、層層對峙、山頂雖高、而山脚交  
 罅、積潤成泉、亦是蜿蜒平出、豈可以後層山脚作高處、將前  
 面山脚作低處、奔流直下耶、寫泉有兩疊三疊四疊不一、而  
 層層石體、疊疊要變、左旋右轉、或短或長、連斷參差、上下  
 照應、畫水用筆必須流行、迴瀾激浪、

分女字、蘭  
 譜所謂交鳳  
 眼、即不相  
 撞之秘訣耳  
 、寫山水枯  
 樹亦然、學  
 者宜深思之  
 、  
 「論泉」  
 石為山之  
 骨、泉為山  
 之血、無骨  
 則柔不能立  
 、無血則枯  
 不得生、故  
 古人畫泉、  
 未完



縱橫排  
論畫絕句續  
海鹽吳修  
突、精  
悍逼人  
黃

、因爲秉燭賦色、似于忘卷  
筆墨之外、別有蹊逕、猶如  
唱東坡赤壁詞、不可無楊柳  
岸曉風殘月之歌也、惟主人  
鑒賞之、卷在吳門蔣氏紅鶴  
館主人繆殿撰歌起也、「富鶴  
春沙積獨心師、暖翠浮嵐更  
構思、語到今人無子久、故  
應得失寸心知」南田山水、  
浸淫宋元諸家、得其精蘊、  
尤深於大癡、每於荒率中、  
見秀潤之致、逸韻天成、非樓  
石谷所能及也、嘗自題其畫  
云、昔人有子久、今人無子  
久、子久不在茲、誰能知子  
久、自許之意、於言外見之  
矣、「愛才若不過婁東、那  
得名成一代中、更有南田能遺  
責善、論交真與古人同」石  
谷山水、經太常指授、盡出  
家藏唐宋元名蹟、恣其臨摹  
、乃成一代名手、南田極推  
重之、而與石谷手書、屢勸  
其勤學、每見畫間題語未善  
影、輒反復講論、或致訶斥、  
務令自愛其畫、勿爲題識所

黃鶴樓在武昌黃鶴山、吳黃武二年因磯築樓、相傳仙人子安乘黃  
鶴過此、因名、明崇禎癸未燬於火、清順治時重建、其後屢燬屢



復、皆仍古式、光緒甲申之災、兩湖總督張之洞、建三層洋樓、  
無復昔年宏麗之觀矣、此甲申以前所攝、邵伯綱得之武昌者也、

汚、「中年血戰癡翁日、向背  
陰陽果不同、合與詩人蘇子美  
、並留名蹟在吳中」石谷爲宋  
商邱作滄浪亭圖卷、設色、做  
大癡、是其中年經意之畫、中  
承題七古一篇於後、今在廬江  
胡硯農家、設色得向背陰陽之  
理、惟石谷可稱擅場、蓋能損  
益古法、參之造化、而洞鏡精  
微、南田題畫語也、今吳人言  
石谷畫、以中年爲貴、其說良  
是、蘇舜欽滄浪亭詩墨蹟、文  
待詔所題者、余亦曾見之、「  
尋常畫手總紛紛、曹戴何曾便  
出羣、各藉一圖名不朽、那教  
人弗附青雲」竹垞先生竹垞圖  
、海陵曹岳次岳補圖、烟雨歸  
耕圖、錢塘戴蒼葭澗畫、竹  
垞圖、今藏曾賓谷中丞處、「  
藕蕩漁人逸興長、江村寫出水  
雲鄉、昔年記訪西溪路、萬樹  
梅花一草堂」高詹事江村草堂  
圖、嚴蓀友畫、梁蕉林高念東  
、杭州錢玉魚所藏、「傳神誰  
到禹鴻臚、寫韻天然得似無、  
手把釣竿頭戴笠、等閒自寫卜  
居圖」、禹慎齋寫照多用白  
描法、  
未完

明 宋 克 草 書

宋克字仲溫，長洲人，博涉書史、善書、尤草、草、寫墨竹蕭然絕塵、少任俠自厲、究心翰略、張士誠欲致之不就、與高啓等稱十才子、洪武初、仕鳳翔府同知卒

景山西門外迤南、天龍寺、崇文門外鍋腔胡同、神虎橋、(阜成門外雙林寺西、橋四石虎、萬曆間、一

京師地名對續

鳳凰門 (遼禁城內、見遼故宮考) 虎夜逸、遂名三虎橋) 蚺蜡廟 (左安門內、又順天府署東北) 牛山館 (見前柳河館注) 鹿圈村 (蜈蚣橋 (西苑內) 蝦蟆岸 (廣寧門內、憫忠寺前、岸內有古槐、今無考) 螞蜂橋 (德勝門內太平橋南、八里許、俗呼馬糞橋、又曰礮廠口橋) 鴻陸店 (正陽門外楊梅竹斜街) 鴨步橋 (地安門外東西二橋便是) 聽鸞館 (京

先蠶壇 (西苑內東北隅) 龜頭屋 (元西苑內、即石假山上香殿、后妃多居焉、見故宮考) 牛角灣 (崇文門外、花市大街、有增福寺) 馬道廟 (西便門外迤西三里許) 牛欄山 (即京北牛郎山) 狼兒湖 (京西香山東、四里許、明謝榛有狼兒湖歌) 鶴子山 (京西雪) 白虎廟 (西單牌樓路西) 青龍橋 (京西在甕山北五里、元明白浮河之上流也、其西通金山口) 上驢院 (東華門內) 飛龍橋 (東華門外南長街、龍又作虹) 鴉鴿市 (東四牌樓燈市口) 鴛鴦橋 (

楞 定 雪 景 山 水



是) 聽鸞館 (京西清漪園大報恩寺三層樓西) 馴鹿坡 (靜宜園迤西、有龍王廟、下爲雙井) 前馬廠 (地安門外舊鼓樓大街) 後牛窪 (西單牌樓迤北溝東) 龍興寺 (即廣甯門內大雲寺、今圯) 燕喜堂 (正陽門外



古 畫 花 鳥



絹本、初無款、畫學宋人、頗能幽秀、不知何時為俗子妄加蔣南沙款於石隙、南沙雖能下麗、而筆致不作、退翁一見為之加墨、偽款隱迹、頓還舊觀、畫之幸哉、  
即正陽門外珠寶市之訛、燕角樓（廣寧門內西南隅、今南隅、今圯）招鶴磴  
未完

、孝順胡同飯莊）鴻吉號（東安門外乾魚胡同米確房）鶴年堂（宣武門外菜市口藥店）趕驢市（宣武門外橋東）拴馬椿（宣武門內東城根路北）白馬寺（宣武門外爛麪胡同）黃牛岡（京西仰山村西）五虎廟（左安門內）二龍坑（西單牌樓迤西）貂皮巷（正陽門內東城根）象鼻坑（東四牌樓觀音寺胡同）雞鵝市（東四牌樓東）羊馬營（宣武門內北開市口、又名養馬營、俗訛羊毛營）打狗巷（東四牌樓北隆福寺、又崇文清門大街西）殺豬營（崇文門外、大街西茶食胡同）望蟾閣（清漪園鑑遠堂東北）招鶴亭（京西靜明園、采香雲徑稍北、折而東）

自 酌 銘 斧 樵  
瀧鱗沼（圓明園映水蘭香、即印月池東北）垂虹亭（西苑南海仁曜門東）鸞濤室（西苑內同豫軒後、臨古堂前山下室）龍澤亭（西苑太液池、水中有亭、面臨北海者、為五龍亭、中曰龍澤）迴龍觀（東安門內北箭亭北）棲鳳樓（崇文門內東單牌樓北路東）猪毛市



介柯介柯宛轉厚乎及則新居奈爾微、何、曉武



河捐之士純如此矣若夫神推侯諸君子曉

紀曉嵐製器有巧思、日用之具、輒自為銘、無不警切、茲舉其二者、以見大概、

曰、銅既少、禁銅誠是、然雲南亂未已、其源不足、禁亦何濟、不知天下皆行當十之錢、雖不禁銅、亦終不足、今當十之錢、僅行於京師

、數十里外、仍用當一者、是民間自有制錢、而京師一城、月所鑄者何往、始而奸民銷當一者為當十以牟利、既則貪吏買當十者充當十以省工、故銅雖少、而京師之當十者未缺也、日若是、則何必禁銅、日禁銅以重銅、與其京師獨用當十者、而銅不加多、何如京師亦用當一者、而銅不加少、私錢之鑄輕其罪、錢雖私猶可用也、銷錢之罪重其罰、銅既少益不可他用矣、輕重大小、合天下而一之、則其行久矣、安徽布衣胡文忠、嘗賊破定遠時、家毀於難、鬻其女、隻身赴京師、謂林遠村之望侍御曰、督師者久無功、又驕縱好聲色、皖名城多陷、苗沛霖跋扈、反形日露、督師者若不知、民無生望、使前督師終不去皖、何至是、(前督師者袁甲三也)若有言責、當入告、侍御唯唯、胡不及待、遂自縊死、死猶懷書責林、語益激、林乃並書疏聞、未幾、督師者以母喪詔許來京、而復以前督師者往、齊民要術、馬久步即生筋勞、筋勞則生蹄痛、久立則發骨勞、骨勞則發癰腫、久汗不乾則生皮勞、皮勞者騷而不振、汗未燥而飲飼則生氣勞、氣勞者騷而不噴、馳驅無節則生血勞、血勞者則發強行、凡此五勞、驢騾皆同、余官京師、祇蓋一騾、余既職業清暇、

未完

臨 風 玉 樹



警銘攝於戒壇觀音洞前、杏花未落、夕陽絢之、微風披拂、嫣然欲語也、



第九次成績展覽出品

古今秘苑

每日換水二次、不苦則止、晒乾、

大茴香四兩、研碎、甘草一兩、為末、時羅三兩、揀淨不研、不用亦可、生瓜四十斤、切小塊、鹽一斤、醃一夜、榨去、晒半日、七八分乾、每豆料一升、炒鹽一兩五錢、每豆或一料、用大酒十二碗、先拌濕豆、然後漸入香

輕 毅 美 人

入瓶擦實、面上復鹽一層、再加箬葉蓋之、以竹片十字扞定、用綿紙花箬紮瓶口、將泥封固、勿令出氣、一方、每料用醬八碗、和大酒十二碗、每料一升、加炒鹽五錢、其味甚美、每瓶口上須用上好燒酒一鍾、澆面、則不霉壞、此秘法也、「建寧腐乳法」十月用黃

豆掠去殼、做豆腐、照豆腐畫成塊、取起放篩內、以飛鹽擦腐上、過一夜、然後畫成小塊、放日中略晒、入鍋煮滾、取起仍放篩內、略晒、入好醬中醬、一夜取出、洗淨、略晒乾、以醬油酒釀、花椒末、紅麴末、拌和、入壺內、以花箬紮好、泥封固、數日、即好吃、



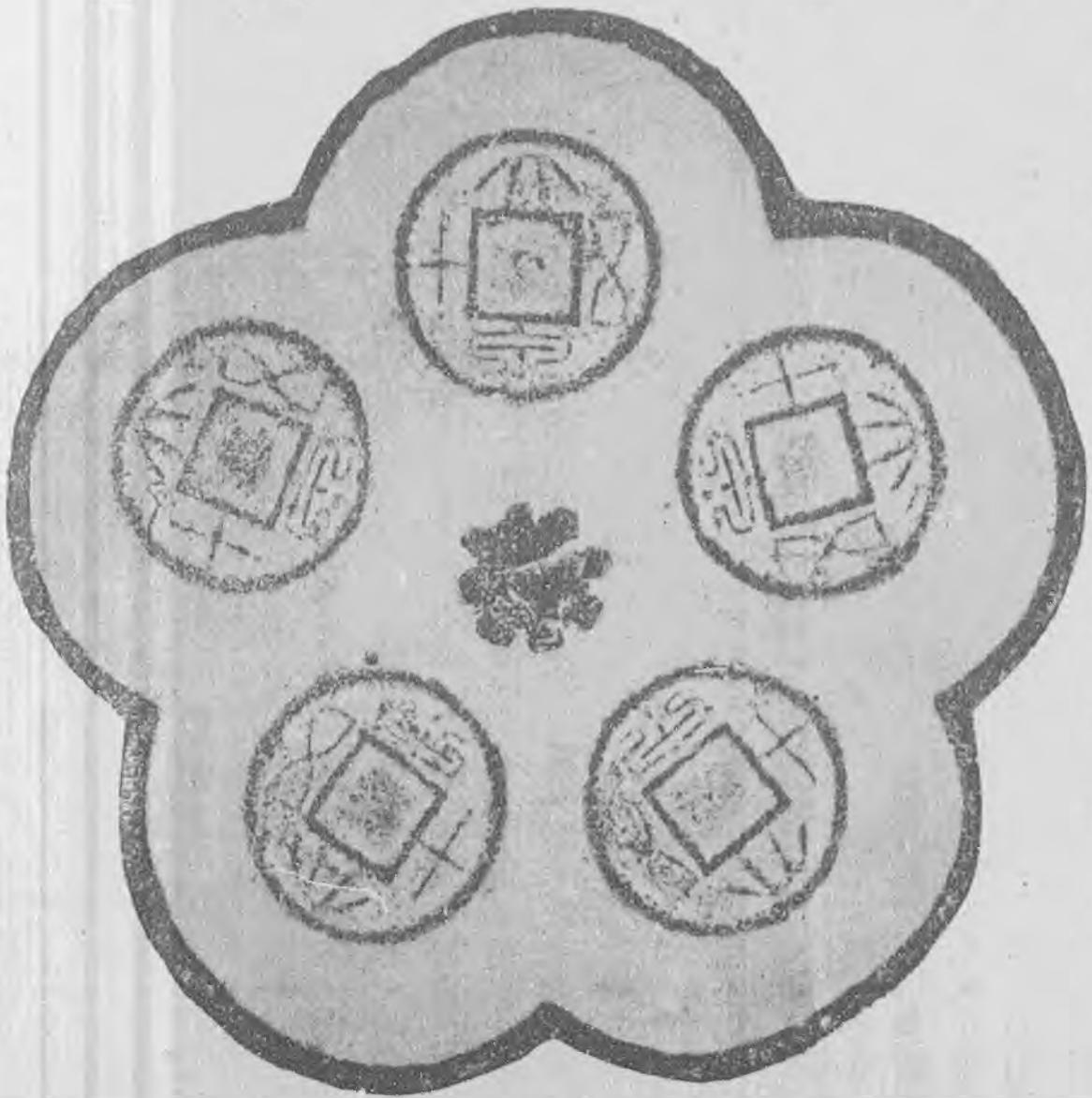
如過一月、則其味全、入口細膩矣、久留不壞、「做腐無渣  
味美倍多方」每黃豆一斗、用礮砂一錢、漿水浸之、磨時再  
加葶薺一斤、或半斤、此秘法也、「做腐宜用河水、忌井水」  
徂 雲 氣 印 泉



、居家出路俱可、「皮條糖」用白糖霜、以酒醋同煮、乾則  
成矣、明如廣膠、味甚甜、「玉露霜方」天花粉十斤、味苦以  
清水浸、每日換、至味不苦爲度、柿霜一斤、人參四兩、白  
茯苓四兩、共爲末、和勻、包好、要用、將簿葶層層間之、  
以烏盆二個對合、封固蒸之、和糖霜刻餅、約三斤、(強脾  
健胃注容顏、降火清心及化痰、明目搜風兼順氣、生津解渴

法」用火酒  
脚、加飛鹽  
少許、入甑  
內、泥封、  
久則成滷、  
至妙、「造泉  
油醬法」好  
醬一斤、熟  
猪油四兩、五  
芝蔴三兩、  
炒熟研細末  
、花椒六錢十  
、揀淨、煨  
爲末、和勻  
、入磁器、泉  
飯上頓好、  
或蘸白肉、  
或用白滾湯  
、解薄澆飯

止虛煩)今人只以真粉淘淨酸味、晒乾、包好、如前蒸用、「又捷  
法」用上好白細麪七分、糖霜三分、雙手搓和、放盪籬內、鋪平、  
薄葶薺好、隔湯、蒸熟取用、「做蔴毯法」芋頭打碎、磨過、未完  
陳 靈 齋 藏 范 至 精 者 之 二



漢書食貨志、王莽居攝、造大泉、文曰大泉五十、有悅漢紀、大泉一直  
五十、此范原大、背有文曰庶人大安樂、篆書瘦勁、莽范之精異者也、

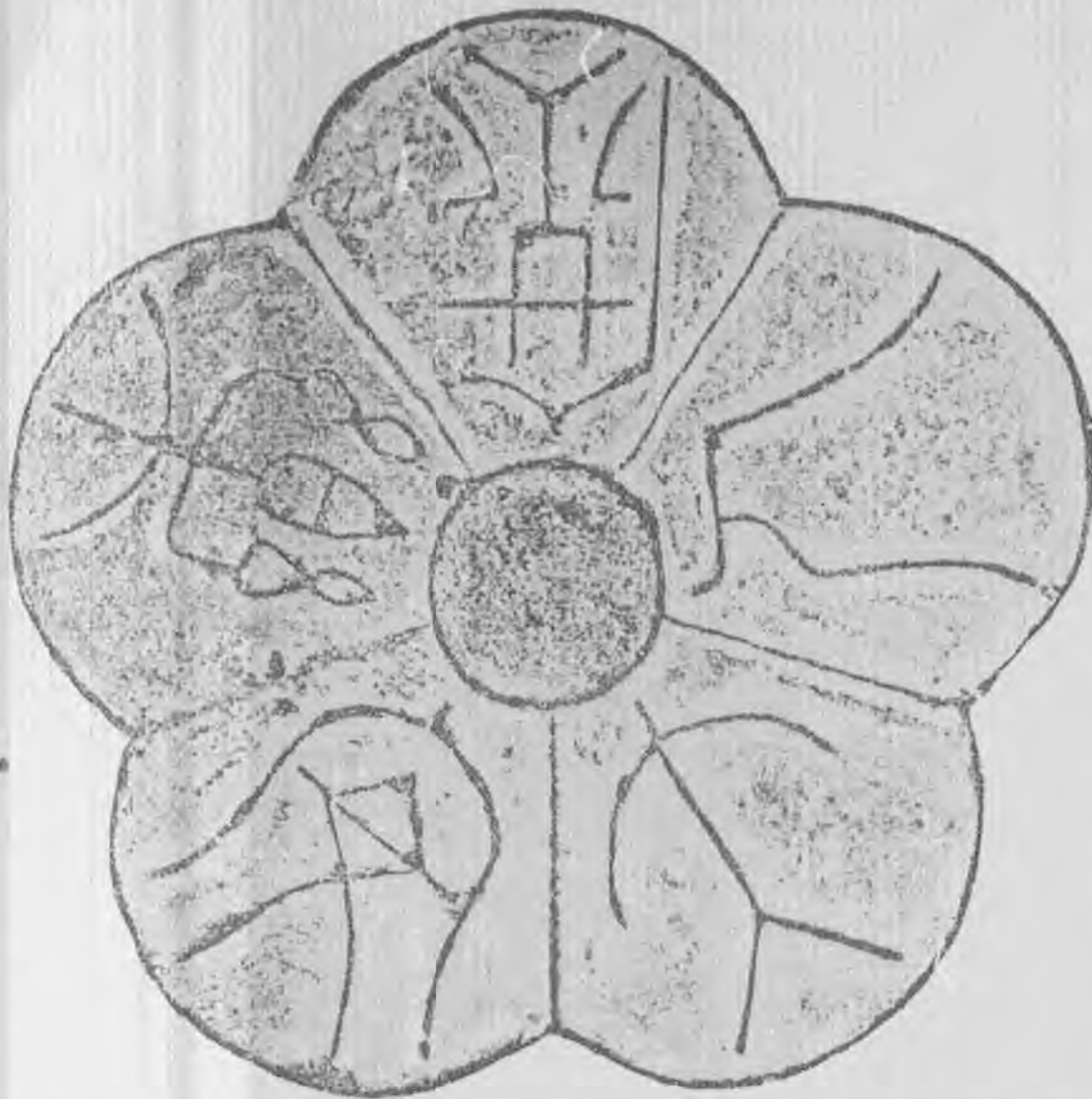
芳學館題跋續

莆田郭尙先

張少梯在當日無書名、而所書李臨淮碑及此  
幢、皆雄暢有氣、遠勝靈芝田穎、臨淮碑已  
泐、惜哉、「唐多寶塔碑」顏魯國書此碑時、

年四十五、未自立家、然規矩準繩、方圓平直、而氣韻沈毅、一前

輕綺之習、自是書中豪傑之士、右自一十九至輪奐斯、爲宋渡江後拓、餘皆北宋拓、「唐三墳記」李監書、須尋其變動飛騰、隨手取勢處、以晤臺銘碧落碑互觀、便知斯翁而後直至小生、自許良非誕妄也、是碑已經重刻、然李監手意猶存、乃知鄭文寶所刻嶧山碑、直是徐鼎臣一手自運、元末嘗雙鈞填廓



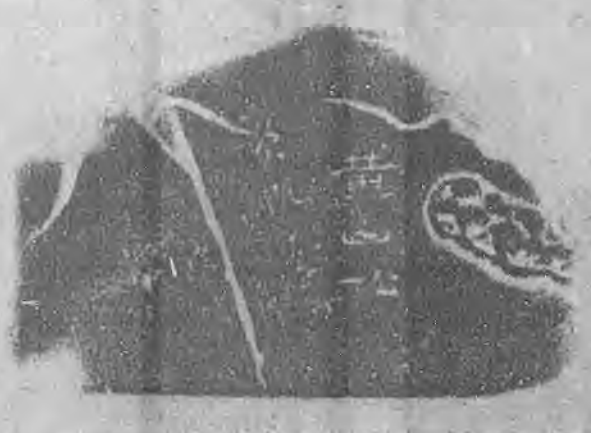
也、「唐大證禪師碑」季海此碑、實勝不空碑遠甚、其圓勁渾厚、純用內擲法、右軍正傳也、「唐臧懷恪碑」顏魯國此碑最爲開張、然不易摹習、恐結體疏緩也、柳諫議學顏、却是由此入手、忠義堂帖內、所摹放生池碑、運筆結體、與此正同、顏書之最秀逸者、唐季章緘全學此碑、「唐麻姑仙壇記」山谷言

麻姑記、是宋初一僧所書、蓋傳聞之誤、此書以繩頭小字、而環瑋奇傑、元氣淋漓、天真爛漫、與中興頌同一神觀、微特宋人不能到、即中令之西昇、會稽之老子、河東之清靜度人、皆一覽衆山小矣、顏魯國後、如更有一人具此神通、即當與魯國代興、詎屑刻畫形似、爲魯國重摹者、故余不敢附和山谷之說也、是記建昌原石已佚、重摹者了無足觀、明人類帖內所收、或纖或滯、其貌且非、况韻格乎、此紙真唐石宋拓、樂平汪巽泉先生得於陳氏夢禪室、先生陳氏堦也、道光癸未、出以示余、詫爲希有、適余得紹興刻米書二冊、先生亦歎爲殊觀、因用米老故事互易焉、使余數年前得此書當有進、今視已茫茫



芥舟名宗、吳興人、諸生、工書畫、未聞其能治印也、然有淳化閣石刻傳世、則施之於印亦何不可、

萬事都付懶惰、崎嶇碑碣間、亦不願作字匠矣、記此三歎、甲申清明書於盍孟晉室、學顏魯公書、乃知古人一筆不敢苟下、伊川言作字甚敬、即此是學、司馬溫公通鑑書稿兩屋、無一筆作草、皆是說也、王介甫書、如飄風急雨、此所以爲介甫、趙吳興日書萬字、康里子余書雖拙、然非專溺於遲者、聞余是說、亦可信其非自文也夫、臨此記二十過、似有會、只是不透澈耳、昔人評此書、未完



山、日書三萬字、難則難矣、今觀其書、畢竟有信筆處、既非備書、安用吳彩鸞日竟唐韻一部爲哉、



說詩碎語續  
 長洲沈德潛稿士  
 晉以下始有佳句可摘、此詩運升降之別、  
 陶公以名臣之後、際易代之時、欲言難  
 言、時時寄託、不獨詠荆軻一章也、六朝  
 第一流人物、其詩自能曠世獨立、鍾記室謂其原出於應璩、目為  
 中品、一言不智、難辭

北

厥咎已、晉人多尚放  
 達、獨淵明有憂勤語、  
 有自任語、有知足語、  
 有悲憤語、有樂天安命  
 語、有物我同得語、倘  
 幸列孔門、何必不在季  
 次原憲下、詩至於宋  
 朝

性情漸隱、聲色大開  
 、詩運一轉關也、康樂  
 神工默運、明遠廉儻無  
 前、允稱二妙、延年聲  
 價雖高、雕鏤太過、不造  
 無沈悶、要其厚重處、  
 古意猶存、前人評康  
 樂詩、謂東海揚帆、風  
 日流利、此不甚允、大  
 約匠心獨造、少規往則  
 象



有一段深情名理、元長王融諸人、未齊肩背、蕭梁之代、君  
 臣贈答、亦工豔情、風格日卑矣、隱侯沈約短章、略存古體、  
 文通江淹、仲言何遜、辭藻斐然、雖非出羣之雄、亦稱一時能  
 手、陳之視梁、抑又降焉、子堅陰鏗、孝穆徐陵、略具體裁、  
 專求佳句、差強人意云爾

梁陳隋間、專尚琢句  
 、庚肩吾云、鴈與雲俱陣  
 、沙將蓬共驚、殘虹收宿  
 雨、缺岸上新流、水光懸  
 蕩壁、山翠下添流、陰鏗  
 云、鶯隨入戶樹、花逐下  
 山風、江總云、露洗山扉  
 月、雲開石路煙、隋煬帝  
 云、鳥警初移樹、魚寒欲  
 隱苔、皆成名句、然比之

小謝、天際識歸舟、雲中  
 辨江樹、痕迹宛然矣、若  
 淵明采菊東籬下、悠然見  
 南山、平疇交遠風、良苗  
 亦懷新、中有元化自在流  
 出、鳥可以道里計、梁  
 時橫吹曲武人之詞居多、  
 北音競奏、鉦鏡鏗鏘、企

然、流覽閒適中、時時涉冶理趣、劉勰云、老莊告退、而山水方  
 滋、游山水詩、應以康樂為開先也、陶詩合下自然、不可及處  
 、在真在厚、謝詩經營、而反於自然、不可及處、在新在俊、陶  
 詩勝人在不排、謝詩勝人正在排、鮑明遠樂府、抗音吐懷、每  
 成亮節、代東門內行、代放歌行等篇、直欲前無古人、齊人寥  
 寥、謝玄暉獨有一代、以靈心妙悟、覺筆墨之中、筆墨之外、別

喻歌、折楊柳歌詞、木蘭詩等篇、猶漢魏人遺響也、北齊勅勒  
 歌、亦復相似、北朝詞人、時流清響、庚子山才華富有、悲  
 感之篇、常見風骨、爾時徐庾並名、恐孝穆華詞、瞠乎其後矣  
 、子山詩、不專造句、而造句亦工、步虛詞云、漢帝看桃核  
 、齊侯問棗花、軍行云、塞迥翻榆葉、關寒落鴈毛、從軍云、  
 地中鳴鼓角、天上下將軍、法筵云佛影、

未完

清蔣廷錫牡丹譜之六十一



此名紫錦芳、深玫瑰紫色、南沙詩曰、多謝天孫報七襄、團窠回盞驗丹霜、破除十戶中人賦、分占三春幾日芳、惡霧可容侵貝甲、彩香端合出園房、依稀朱鳥衛前語、五嶽真形個裏藏、

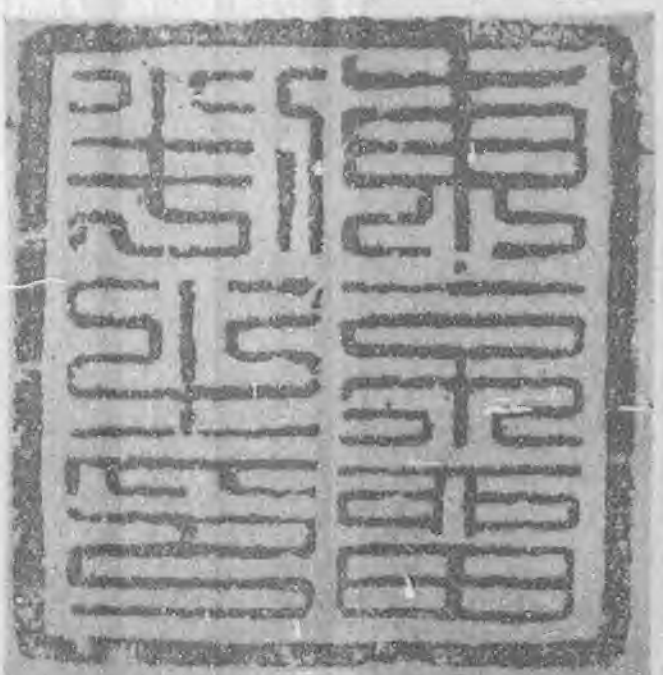
茗亭畫記續 成都柳公衣

駱駝之羣不知數、行來一步還一步、黃沙磧裏偶相逢、短尾不搖高尻露、長足昂頭望眼空、不見低頭尋草具、牧人愛惜徒區區、東

芻盈把開調護、日斜如山影兀如、乃是昂藏啖鹽處、寒邊八月秋風時、孤鳴尋水沙中去、半是癩疥來嘲談、不免老瘦留空戍、圖形頗恨失冤峨、從人比作鬚主簿、修來先諱時敏、後更名田、別號十二

雲、以御史終、著有九點烟山房筆記、一蟬齋詩古文若干卷、合州梁肇榮畫金牛閣道圖、自行裝潢、詩堂甚闊、案書於予、予即以修來五丁峽詩題之云、兩山壁立失朝昏、半空斧鑿時有痕、行人云是五丁峽、陰風淅淅如入門、詩凡三十八句共二百九十六字、予書嘯強瘠劣、恰狀如蜀山、因囑榮曰、善藏之、詩畫兩佳、他日皆成古物、賤子之名、亦可附傳不朽矣、林雙峯先生守福州時、得有無住庵主畫圓澤三生公案卷、筆法高古、宋元名公題識甚多、惟趙松雪一絕云、川上清風非有着、松間明月本無塵、不知二子緣何事、苦戀前身與後身、擺脫高亮、予最賞愛、明張路字平山、精於畫、友人張洞三、其苗裔也、著有白髯鍾馗小軸、神彩赫赫、古異無倫、予早年閱堅瓠集、引文人畫厄云、孫滌陽為河南憲、怒平山不時見、至則誘入後堂、撈其左指、令以右指畫鍾馗、適左轄候孫、懇之始解、平山感其德、殫力作

四畫以酬、今所遺白髯金者、先生其有戒心乎、會稽余節京東留



清末奉天彰武縣出土、為三六橋都護所得、按金史百官志、諸京留守司、有留守判官一員、從五品、都總管判

案頭有沈石田畫淵明采菊圖、題詩云、典午山河已莫支、先生歸去自嫌遲、寄奴小草連天綠、剛剩黃花一兩籬、詩畫俱佳、未完



板橋題畫續

鄭燮克柔甫著

不求開達只烟霞、采樵或恐通來徑、更

中、此假山耳、尚如此、况真山乎、余畫此幅、花皆出葉上、

寫高山一片遮、僧白丁畫蘭、渾化

無痕跡、萬里雲南、遠莫能致、付之想

極肥而勁、蓋山中之蘭、非盆中之蘭也、「畫蘭寄呈紫瓊崖道

夢而已、聞其作畫、不令人見、畫畢微乾、用水噴噴、其細如霧

人」山中竟復尋尋、竟得紅心與素心、欲寄一枝嗟遠道、露

筆墨之痕、因茲化去、彼恐貽譏、故閉戶自為、不知吾正以此服

寒香重到如今、「破盆蘭花」春雨春風洗妙顏、「辭瓊島到人間

其妙才妙想也、口之噴水、與筆之蘸水何異、亦何非水墨之妙

、而今究竟無知已、打破烏盆更入山、「半盆蘭蕊」盆是半藏、

乎、石濤和尚客吾揚州數十年、見其蘭幅極多、亦極妙、學一半

曉開、山腰乳箭尚含胎、畫工刻意教停蓄、何苦東風好作媒、

、撇

古 甲 字 符 西 山 水 境 界 靈 奇 筆 墨 蒼 潤

「盆蘭」春蘭未了夏蘭開、萬事催人莫要歇、閱盡榮枯是盆盆、幾回拔去幾回栽、畫盆蘭送范縣

、未明

嘗全 學、釋 非不 欲全 古 不能 實 亦不 全 必全 也、水

、亦不

十分學七要拋三、各有靈苗各自探、當面石濤還不學、何能萬

、必全

里學雲南、余種蘭數十盆、三春告莫、皆有樵悴思歸之色、因

、也、

移植于太湖石黃石之間、山之陰、石之縫、既已避日又就燥、對

、水

吾堂亦不惡也、來年忽發箭數十、挺然直上、香味堅厚而遠、又

、詩曰

一季更茂、乃知物亦各有本性、贈以詩曰、蘭花本是山中草、還

、

向山中種此花、塵世紛紛植盆盎、不如留與伴烟霞、又云、山中

、

蘭草亂如蓬、葉暖花酣氣候濃、幽谷送香非求遠、那能送到俗塵

、

楊典史謝病歸杭州、題曰、蘭花不合到山東、誰識幽芳動遠空

、

、畫个盆兒載回去、栽他南北兩高峯、後被好事者擄去、楊甚

、

慍之、又十餘年、余過杭、而楊公已下世久矣、其子孫述故、

、

乞更畫一幅以補之、既題前作、又繫一詩曰、相思無計託花魂

、

、飄入西湖叩墓門、為道老夫重展筆、依然蘭子又蘭孫、「折

、

枝蘭」多畫春風不值錢、一枝春玉半枝妍、山中旭日林中鳥、

、

啣出相思二月天、「嶠壁蘭」峭蘭一千尺、蘭花在空中碧、未完



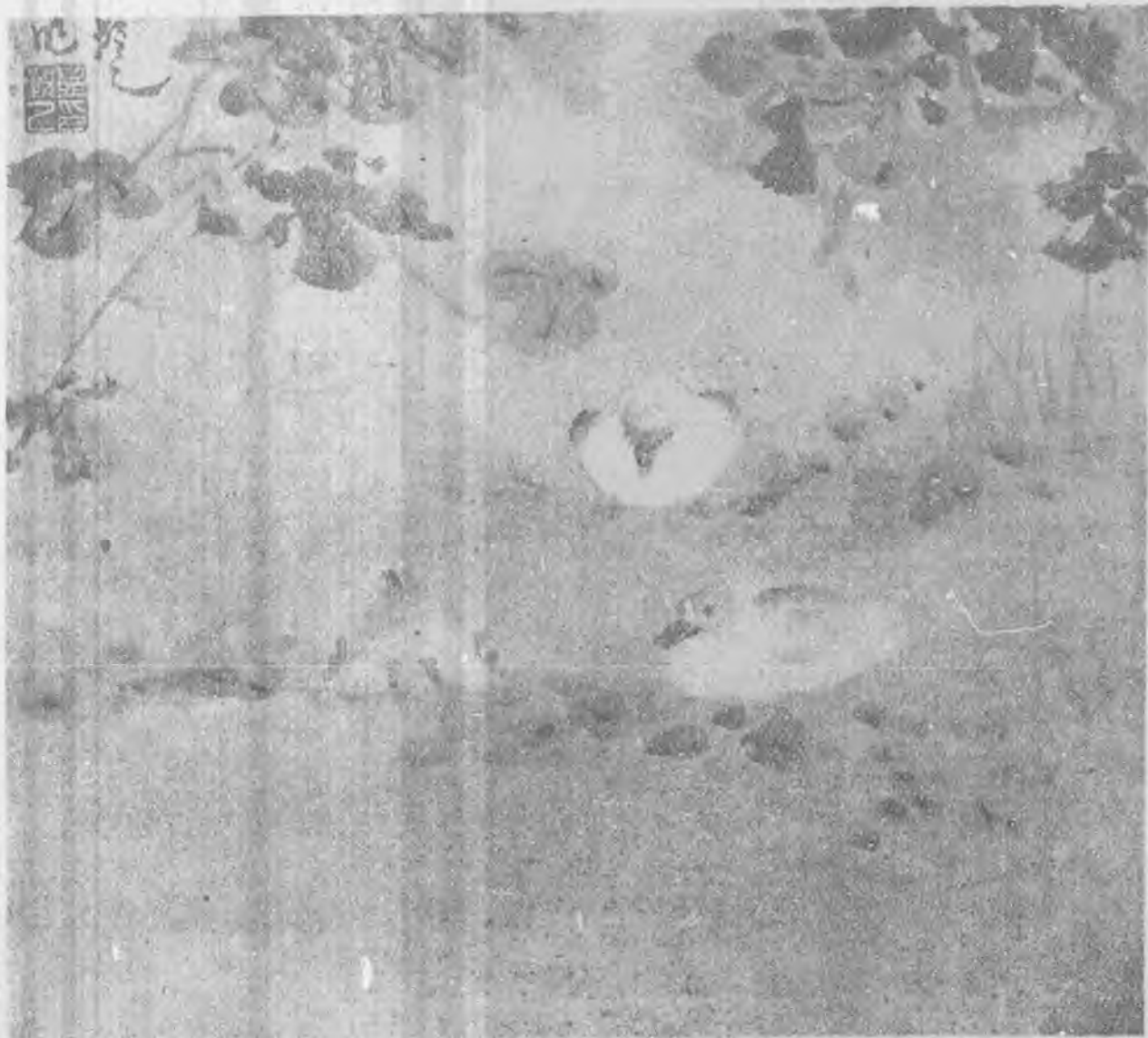
清朱炎羣盲圖卷之一



朱炎楚陽人、僑居揚州、善畫、尤精寫盲人景物、此卷紙本、長一丈四尺、所繪盲人七十七、如測字、看相、籌算、彈琴、讀書、鑒量古物、能非盲人所能、而一曲盡其態、豈其盲於目、不盲於心耶、抑盲而自以爲不盲、代不盲者而爲之耶、夫盲而自以爲不盲、謬矣、乃竟以盲代不盲、而使不盲者、退處於無可爲之地、其禍可勝道哉、至男女耐嬉、人畜相雜、惟錢是鑽、卽號爲長老、兀坐蒲團、亦神游於阿堵物、豈復知天下有羞恥事耶、畫龍點睛、先生警世之心切矣、願天下盲人一反之、

先畏居士

文字源流考續 井研廖平撰 說者據史記八引古文、歸功至聖、(僞經考、以此八條爲詠屬、今以專指孔氏六書爲古文)非但人言、且代天語、去年余以讀音統一會赴京、會中紛拏、含意未申、說者謂語文合一、則識字易、可以普通文明、按語文通俗、則便於鄉音、致遠則貴乎形象、吾國久沐同文之化、試官之去取詩文、職員之審決情實、固已無所不通、東洋高麗即可筆談、無須譯譯、如以方言爲便、蘇白小說、蘇人能讀之、五百里外、則不知爲何語、吾川高腔劇本、刊刻最多、而外省則無人留閱、商工契券、固與博士不同、語文合一、市井鄉曲所通行、不足奇也、若誥敕奏章、獄訟刑判、必責以方音俗語、所謂名不正則言不順、禮樂刑罰皆失、民無所措其手足、始皇同文、專爲法律、故醫卜種樹、通行字母不廢也、又廣州凡力役及婦女、幾無人不識字、而其程



孟觀乙字麗堂、號雲溪、陽湖人、山水花卉、皆有奇思、不落尋常蹊徑、

度、(工)於鄰省、役識字、以言通、識字、用於、(賭)若以、難易、論之、中、文分、高下、未完



鳥

尊



尊作鳥形、以首為蓋、通身嵌以綠松石、極為奇麗、

蕙風移隨筆續

臨桂况周頤

然以復齋撫本比較、形制迥然不同、許云、此鐘宋時已淪入河中、好古者或得舊拓本、以意仿鑄、復齋不察、著之於錄、後人轉相撫刻、而不知其非廬山真面、殆信然矣、撫本無縣、鐘體上下尺寸略同、鉦間闊容款字兩行、自衡已下為篆以介之、凡五、為枚十八、衡甬舞鉦、約居鐘體

于三分之二、鼓于居三分之一、唇與兩角平、阮釋

動武鎛用吳疆、兩行、行三字、在鉦間、戎起二字在右樂、口末二字左樂、拓本有縣、鐘體上狹下闊、鉦間不能容款字、自衡已下為篆以介之、凡四、

陳

志

濃

山

水



志濃名富隆、習山水頗能蒼秀、

第九次成績展覽出品

為枚四十、衡甬舞鉦、居鐘體十二分之五、鼓于居十二分之七、唇不與兩角平、微作壓月式、款字四行、並在鼓間、相距近遠如一、戎起二字與武鎛並、口末二字與吳疆並、不近兩樂、鐘體上闊一尺五釐五分、下闊一尺二寸、兩旁各高一尺四寸、正中高一尺二寸四分、縣高四寸一分、上闊一寸八分、下闊二寸四分、字徑一寸五分、強弱不等、漢延光殘碑、碑形下銳、後嵌入牆、拓本下作齊形、近年諸城新拓、又下銳矣、殆已不砌牆上歟 鐸平國治路頌、第五行堅固二字未泐者、初拓也、邯鄲頌、第九行校致攻堅四字、國初拓未泐、雍乾時損、禮器碑首行追惟太古古字末筆、明拓未損、第四行亡于沙丘、于字左側、舊拓僅泐如指頂、今已連於第五行矣、第五行脩飾宅廟廟字末筆、舊拓未損、乙瑛碑第三行辟字、明拓尚存其半、國初本存一綫、今全泐、鄭固碑第二行典籍之籍存者、國初拓、籍下膺字、存上半者、明拓、第五行儲舉、第六行詔拜未泐者、

道光拓、孔季將碑、首、行訓、字泐、處、未完



人物畫服飾器用顏  
色調合法續 失名

入漆綠烟墨槐花合、麝香褐、用  
土黃檀子、入烟墨合、檀合、用  
土黃、入紫花合、山谷褐、用粉  
、入土黃標合、枯竹褐、用粉、土黃、入檀子一點合、湖水

葱白褐、用粉、入三後

綠標合、棠梨褐、用魏

粉、入土黃銀珠合、

秋茶褐、用土黃三綠

、入槐花合、油裏墨

、用紫花土黃烟墨合、光

玉色、用粉、入高三

綠合、蛇色、用粉、寺

漆綠標墨、入少土黃合

、換子、用粉土黃檀尼

子、入墨一點合、藍

青、用三青、入高三綠慈

合、金黃、用槐花、

入胭脂粉合、鴨青、雲

用蘇青靚、螺青罩、

鼠毛褐、用土黃粉、入

墨合、葡萄褐、用粉

、三綠紫花合、丁香誌

褐、用肉紅爲主、入少銘

槐花合、杏子絨、用

粉、螺青墨、入檀子合、

皮、用土黃銀珠合、鹿胎、

粉、土黃合、牙笏、用粉、

、柘水椅、用粉檀子土黃、

烟墨合、金絲柘、同上、不入墨

入漆綠烟墨槐花合、麝香褐、用  
土黃檀子、入烟墨合、檀合、用  
土黃、入紫花合、山谷褐、用粉  
、入土黃標合、枯竹褐、用粉、土黃、入檀子一點合、湖水  
、紫袍、用三青胭脂合、「合用顏色細色」頭青、二青、三  
青、深中青、淺中青、螺青、蘇青、二綠、三綠、花葉綠、枝  
條綠、南綠、油綠、漆綠、黃丹、飛丹、三朱、土朱、銀朱、  
枝紅、紫花、藤黃、槐花、削粉、石榴、顯綿、胭脂、檀子、

魏瑤光寺尼慈雲墓誌銘  
尼俗姓元氏洛陽人也少處宮禁長入  
寺宇儀容婉媿肌理瑩潔自頂至踵不  
有玷頽房闈妙緒千態百端左張右搏  
府翼仰承骨內勻合無少漏隙林竹精  
麗抗檀馥郁四方瞻祀歡喜踴躍尼猛  
勇精娉廣抹法侶不意嬰疾遽尔萎  
正光三年八月一日卒於寺越十日  
於芒山之原法師慧容痛芳容之遠速  
懼山谷之終遷為銘玄石以期不朽其  
碑曰  
發大善願成大善行三界幻化五欲紛  
乘宿世有緣智者始應依此慧業度盡  
衆生元神既竭遂以我身容顏已渺  
泗空淪伐石銘記永慰幽冥

東魏時、京師語曰、洛陽男兒急作髻、瑤  
光寺尼專作髻、瑤光尼之豐迹、著於人口  
矣、按楊街之洛陽伽藍記、瑤光寺世宗宣  
武皇帝所立、在閭闔門內御道北、講殿尼  
房、五百餘間、綺疏連亘、戶牖相通、椒  
房、房御學道之所、掖庭美人、並在其中、  
亦有名族處女、落髮辭親、來儀此寺、屏  
珍麗之飾、服修道之衣、爾朱兆入洛陽、  
縱兵大掠、時有秀容胡騎數十、入寺嬉  
、此後頗獲譏訕、慈雲俗姓元氏、少處宮  
禁、長入寺宇、所謂名族處女、落髮辭親  
、屏珍麗而衣道服者也、誌文於其剃度修  
持、曾未之及、惟刻畫體態、圖寫房幃、  
純是一篇香艷文字、玩其銘詞、直以色身  
布施、因而精銷頌謝、雖摩登伽河間婦、  
未若斯之甚、誌墓者亦太放厥詞矣、如其  
然也、瑤光醜行、不待胡騎始著、街之世  
近、豈無見聞、況寺爲顯御所居、皇綱未  
墜、縱有曖昧、孰敢播揚、法師領衆、何  
肯被諸貞石、自遺汚玷、揆諸事理、不能  
無疑、書法險側、而乏樸茂道古之致、或  
出好事者所爲、而未嘗檢魏書及伽藍記、  
而加以研討、故有是敗闕、天下惟偽難作  
、百密一疏、難逃精審、况不密耶、世人  
愛奇而好色、聞斯志也、必有以爲珍秘、  
而重價以求者、則作偽之技售、將迭出而  
不窮、余故攷訂而辨明之、庶歎無可售、  
則作偽誣淫之風、可少息矣、退翁避暑白  
鹿巖書、時癸酉閏月上浣

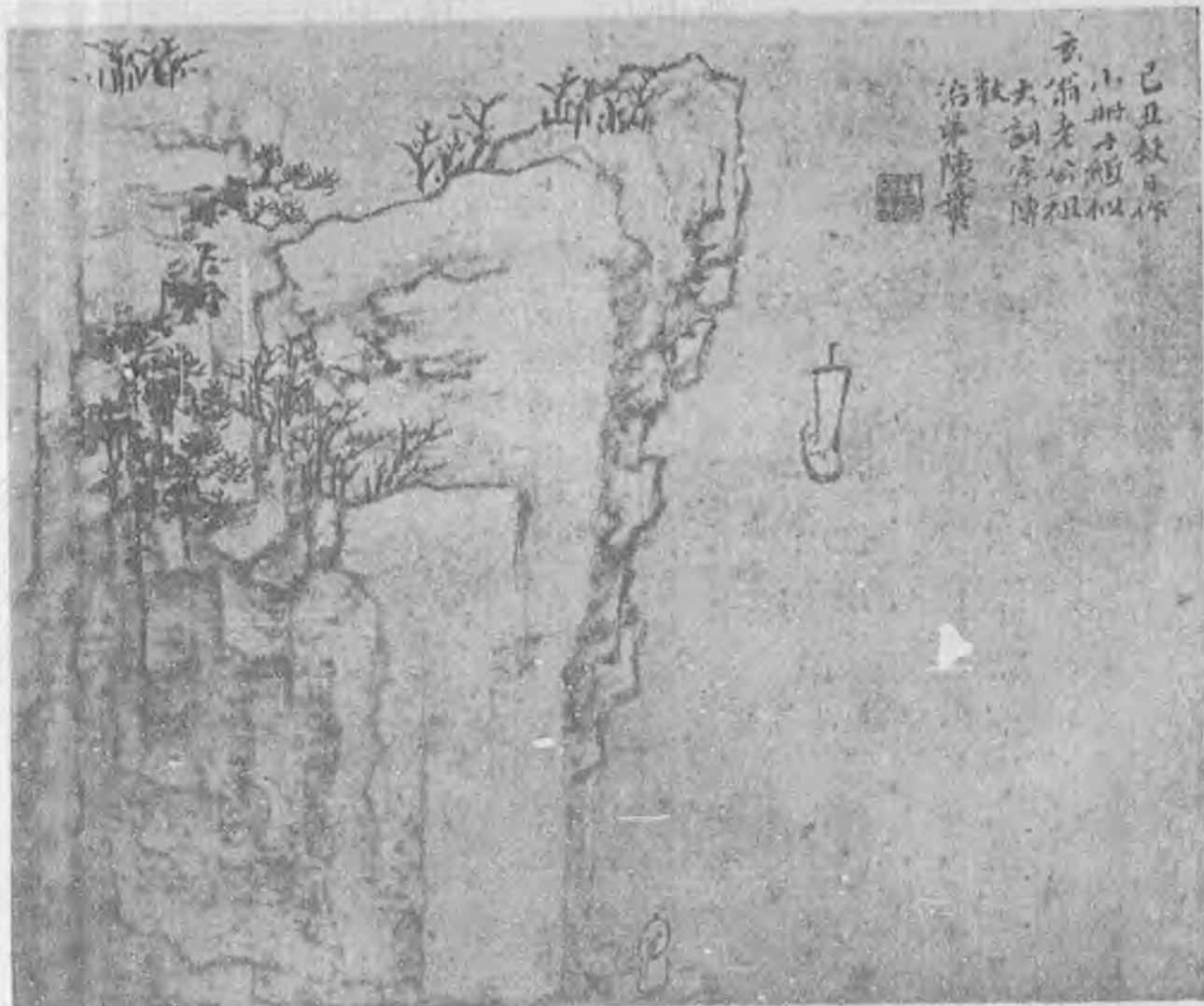
其檀子用銀珠、淺入老墨胭脂、  
已完

七硯齋百物銘

什那馮舉驄雨樵  
不容他人酣睡、然是槍也、吾獨惜其  
不效命於沙場、而乃徒消磨於煙雲縹  
緲之鄉、「烏銅墨盒銘」曉曉易缺、



明 陳 丹 衷 山 水



己丑秋  
小册  
畫  
去  
治  
中  
陳  
景

事 略 具 見 前 刊

子行止、可得周行、毋自迷目、徒傷歧路之亡羊、「瓦茶鑿銘」樸而能堅、粗而能雅、水土相融、味斯出也、烹茶之具、故取乎瓦、非箇中人、知者蓋寡、「團扇銘」圓如月兮皎如雪、乘指篋筒感離別、尙留有用之才、爲斯人一祛乎炎熱、「鼻煙瓶銘」滯者以洩、倦者以新、鼻煙之爲用大矣、

未完

卷隨時、護此靈光、

周口店北發見北京原人齒處



莊 尙 嚴 君 攝 贈

皎皎易汚、銅壺蓄墨、別具規模、韜光養晦、惟德之隅、「烏銅墨盒銘」化剛爲柔、知白守黑、筆耕墨耨、儻然自得、「海螺水池銘」以螺爲舟、供濟而已、以螺爲舟、謀醉而已、何如以之爲墨池、而引文氣如蛟宮之水、「杖銘」撐持宇宙賴有此、惜哉醉人扶不起、「筆套銘」進不苟、退不高、中書君、眞英豪「筆套銘」養鋒銳、惜羽毛、歸臥管城樂陶陶、不識人間有波濤、「肩輿銘」車甚澤、人必瘁、乘輿者、可自愧、「鏡銘」愛憎無定、世鮮眞色、鏡中有人、對之太息、「竹鎮紙銘」風翻簡冊何紛紛、坐鎮其間惟此君、輕薄楮生聞不聞、「銅爐銘」留宿火、竊祥煙、既光明而鑑物、亦厚重而不遷、此謂才之卓而德之全、允宜列玉皇香案之前、「銅瓶銘」黜紫瓶之私智、嚴守口之大戒、以銅爲式、俾勿壞、「劍銘」柔則全兮剛則折、鋒芒太露亦凡鐵、燈前看劍轉愁絕、「酒甕銘」瓶之罄、壘之恥、笑指白雲生甕裏、老子平生願足矣、「茶船銘」助茗戰興、作瓜皮船、先生曰嘻、吾將因之訪桑苧、尋玉川、追附清流然不然、「折疊燈銘」舒

指不勝屈、嘗以文  
 饋會 沈唐仇為最、余於  
 噴稽 陶鳧鄉太史處、見  
 書齋 謝 石田擊硯圖一幀、  
 書誠 吳文定公寬畜一銅  
 記信 雀硯、出以示友、  
 續 其友某惡曹瞞之  
 為人、拔劍擊之立碎、適石  
 田在座、為寫是圖、并作長  
 句紀之、詩字畫可稱三絕、  
 衡山畫、余有飛白蘭竹並竹  
 石兩小幀、深得夏仲昭之傳  
 唐六如畫、余有白樂天琵琶  
 行圖高幅、其上支待詔楷  
 書是詩、合之兩美、仇管父  
 畫、余有秋林高十圖百幀、  
 亦經待詔題句、又有松路仙  
 巖圖一幀、布置設色、無不  
 精妙、得此數家、真不啻緩  
 山一桃矣、按漁洋山人續集  
 載沈石田為其友於扇上作  
 破硯圖、商邱武進士胡琳得  
 之、珍秘尤甚、病且死、手  
 握扇不可解、遂以殉葬、宋  
 牧仲為述此事、王新城因作  
 五古一篇、中云、異哉胡將  
 軍、射虎黃間大、結習嗜奇  
 古、購致難坐臥、罷官無尺  
 椽、風雪甘凍餓、提攜有神  
 物、光照幽壤破、一笑蘭亭  
 書、昭陵殆非過、今太史所  
 藏、為紙本高幅、古人於快  
 心之作、往往一圖再圖、如  
 輞川圖之有高矮兩本也、  
 明自嘉隆以後、文學共推七  
 子、太倉王氏元美實為之冠  
 元美名世貞、一字弇州、  
 嘉靖丁未進士、由山東副使



古 畫 墨 龍

、歷官刑部尚書、學問淹博、  
 為世所推、而書名亦重、流傳  
 墨跡、石刻頗多、所著四部稿  
 論書法源流、亦極詳備、余  
 無 有先生隸書小帖、古拙秀逸、  
 歎 自然名貴、休寧丁雲鵬南羽  
 畫 善白描人物、尤工山水佛像  
 識 余有南羽絹本小景四幀、高  
 一尺五寸、廣八寸、一山水、  
 一人物、一螃蟹、一金鰲、俱  
 而 精細入神、昔人評南羽畫、謂  
 氣 其學問深邃、用筆古俊、皆有  
 所本、非庸流自創取奇、誠然  
 格 誠然、畫家以青綠為最難、  
 雄 蓋青綠設色、體貫嚴重、氣須  
 清輕、非如梅花道人墨法、遇  
 奇 便即可揮灑、余有鄭千里、青  
 綠 仙山樓閣圖高幅、千里歛縣  
 人、流寓金陵、善寫佛像、亦  
 筆 工山水、見重一時、而青綠尤  
 為 深造、此正所謂得氣之清者  
 矣、高人韻士作畫、偶爾寄  
 於 興、無意求工、自然入妙、一  
 種 秀逸之氣、往往溢於紙上、  
 動 有專門名家畢生不能仰窺者、  
 山陰徐青藤、名渭、字文長、  
 一字天池、雖老諸生、而名在  
 自 七子間、詩文書畫、擅絕一時  
 是 自謂書第一、文第二、詩第  
 三、畫第四、余有文長直幅、  
 宋 贖瓶中插牡丹梅花各一枝、手  
 人 婆婉約、綽有餘妍、白題一絕  
 之 云、松煙燒得汝蒼黃、墨瀟開  
 作 儼如光武對嚴光、味其詞意、  
 自負正復不淺、宜當時所稱騷  
 壇主盟者、文長皆叱而奴之矣  
 山東邢太僕子愿、未完



廣告價目			
面積	一期	三期	六期
全	十二元	三十元	五十元
半	七元	十七元	三十元
四分之一	四元	十元	十七元
封內及底外均作為特別地位照表加倍收費			三十元

### 陳少鹿回文梅花册預約通告

陳少鹿審誥工花鳥研精繪事五十餘年創作回文梅花畫幀次第回環無不相合施之橫直皆宜可謂妙手天成今製版印行每册洋三元預約減半總批發處北平宣內前百戶廟二十一號代售處琉璃廠榮寶齋南京上海武昌杭州皆有代售

### 倫池齋南紙店廣告

敬啟者本齋經理時下名人書畫有年信用著卓頗蒙 各界贊許頃因中外人士講求美術專備山水花卉屏堂字聯各式雅扇精品繁多如蒙 惠顧價值從廉

北平琉璃廠廠甸西路南 電話南局三三〇六

本刊為提倡美術起見不惜工本以求精美雖志期普徧而贈閱則力不從心迭接各學校圖書館等紛紛函請贈閱茲特訂定凡學校圖書館文化學術團體等以公函訂購者一律九折訂閱一年者八折郵費在外用示優待

三版第一集 第一期至第三十期 合訂本 已出版價仍六元  
 二版第二集 第三十一期至第六十期 合訂本現價五元 市外均加郵費一角五分  
 第三集 第六十一期至七十二期 合訂本現價一元三角  
 每月一册 定價一角八分

主辦者 中國畫學研究會

發行者 藝林月刊發行所

印刷者 和記印書館

代售處 北平琉璃廠 榮寶齋

各省代售處 復不所版 製准有權

天津 楊記書報社  
 上海 河南路五馬路南榮寶齋  
 南京 二廟南延齡巷榮寶齋  
 開封 謙臨派報社  
 太原 樓兒底覺民派報社  
 成都 上北打金街明智社  
 廣州 永漢北路聖賢里林記書莊

東安市場 瑞文齋  
 西單牌樓 同懋祥  
 西單商場 東華書店  
 崇文門 文齋  
 豹文 文齋  
 倫池 文齋  
 榮寶齋

河北第一博物院半月刊  
 為宣揚文化唯一刊物  
 材料豐富 興趣濃郁

內容以歷史學術自然科學為主文字與圖版並重

定價 天津 每月五分  
 外埠 每月六分

郵票代價 不折不扣

代派處

天津南市廣興大街楊記派報社  
 北平宣武門外南柳巷永豐報房

發行所

天津新車站東本院

秦仲文山水潤格

堂幅 八尺五十六元 六尺四十元 五尺二十八元 四尺十六元  
 三尺十二元 以下八元

屏條 八尺二十八元 六尺二十元 五尺十六元 四尺十元  
 三尺八元 炕屏同

橫畫整紙照堂幅例 對開照手卷例 冊頁手卷每尺見方四元  
 不及一尺照一尺論 執摺扇每面四元

臨古點品另議 大青綠加倍 潤資先惠隨封加一約日取件  
 辛未重訂 寓北平東華門孟公府五號

湛華館畫馬潤格

堂幅 六尺八十六元 五尺六十四元 四尺五十二元 三尺三十六元 二尺二十八元  
 尺 每尺加二元 過三尺加一元 過四尺加二元 過五尺加三元 過六尺加四元 過七尺加五元 過八尺加六元 過九尺加七元 過十尺加八元

橫幅同上 每幅加二元 過三尺加一元 過四尺加二元 過五尺加三元 過六尺加四元 過七尺加五元 過八尺加六元 過九尺加七元 過十尺加八元  
 手卷每方尺十元 視尺數多寡酌量冊  
 頁每開十二元 以一尺計過三尺加一元 過四尺加二元 過五尺加三元 過六尺加四元 過七尺加五元 過八尺加六元 過九尺加七元 過十尺加八元  
 點品他獸另議 劣精限期均不應畫 潤資先惠 隨封加一

周養庵書畫撰文

北平琉璃廠各南紙店皆有潤格收件處各南紙店隨封加一撰文須先具事略允撰面議  
 直接送頭髮胡同二十四號本宅者不收隨封

平西壽安山(即臥佛寺西溝)風景地租給建築辦法

(一)可供建築之地勘定若干段每段多至十畝少至二畝(二)有押租者每畝收押租銀十五元每年上期交租洋四元期滿押租並不退還(三)無押租者每畝每年上期交租銀六元(四)建築圖樣工作方法須得山主同意(五)租期為二十年期滿建築物為山主所有不得毀損如須續租另行商訂(六)山中一切有關公益之事項及禁約共同遵守(七)如欠租至三年租約失效山主得扣留建築物(八)如房屋無人看守亦無委託照料山主得暫時保管收用以免廢壞倘有欠租照第七條辦理(九)如租權轉移須先得山主同意不許讓與非中國人  
 附則 本山主目的在合衆力造成林木優美建築清雅之遊覽區域對於藝術家農林家文學家尤為歡迎 如合意者請到北平頭髮胡同二十四號商辦