

新課程標準適用

初中本國地理

第三冊

葛綏成 編者

金兆梓 校者

上海中華書局印行

660.3
521.52
:3

新課程
標準適用
初中本國地理 第三冊

目次

第二編下 地方誌三

第一章 東北地方

第一節 遼寧省

第二節 吉林省

第三節 東省行政區

第四節 黑龍江省

第五節 括論

第二章 漠南北地方

第一節 熱河省

第二節 察哈爾省

目次

頁數

三九

三五

二五

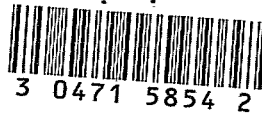
一九

一五

九

一

一



24383

第三節	綏遠省	四三
第四節	蒙古地方	四七
第五節	括論	五三
第二章	西部地方	
第一節	新疆省	六一
第二節	青海省	六七
第三節	西藏地方	七二
第四節	括論	七八
第四章	近百年來喪失地	
第一節	朝鮮	八五
第二節	琉球和臺灣	九一
第三節	安南	九七
第四節	暹羅	一〇二
第五節	緬甸	一〇五

第六節 括論	一〇九
附圖目次	頁數

遼寧省圖	二
鴨綠江橋	三
撫順煤礦的採掘機	五
吉林省圖	一〇
鏡波泊	一一
松花江結冰時居民擊冰取水的情形	一二
東省行政區域圖	一六
哈爾濱	一八
黑龍江省圖	一九
興安嶺的森林雪景	二〇
大豆田	二二
東北地方水系圖	二六

呼倫郊外的蒙古包	三三
熱河省圖	三六
熱河的避暑山莊	三七
察哈爾省圖	四〇
察哈爾馬	四一
綏遠省圖	四四
行駛包頭寧夏間之汽輪	四五
歸綏圖	四六
蒙古圖	四八
蒙古的駱駝	五〇
庫倫圖	五一
深河峽中的帆船	五四
蒙古牧畜	五九
新疆省圖	六二

帕米爾的犛牛交通	六五
青海省圖	六八
塔爾寺正面	七〇
西藏圖	七二
喜馬拉雅山	七三
拉薩圖	七六
拉薩	七七
西部地方水系圖	七九
番人女子裝飾	八二
朝鮮圖	八六
京城	八八
清津港	八九
琉球及臺灣	九一
臺灣的甘蔗田	九四

臺北	九六
法領安南	九七
河內商場	一〇〇
暹羅	一〇二
象	一〇四
緬甸	一〇六
仰光附近的石油井	一〇八
暹羅曼谷的建築	一一二
中國國恥地圖(彩色)	一一四之次

新課程
標準適用
初中本國地理 第三冊

第二編下 地方誌三

第一章 東北地方

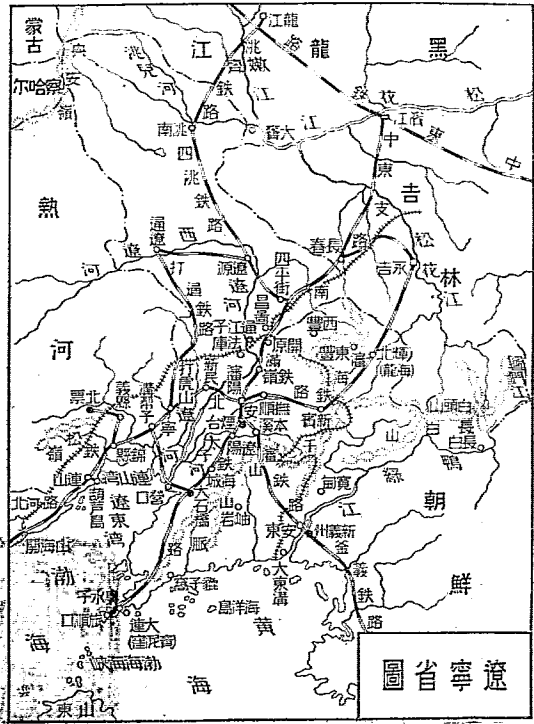
東北地方，包含東省行政區及遼寧、吉林、黑龍江三省。有遼河、松花江、黑龍江錯綜分佈着，所以這一區域，也可稱爲遼河、松花江、黑龍江流域。其實，熱河省也可劃入本流域，但因牠向來和漠南北地方，關係很密切，所以將牠歸到漠南北地方去講。東北地方處在日蘇兩國當中，不論在國防上、經濟上，都占重要地位，現在雖受日人蹂躪之下，并由日人的操縱，建立了傀儡式的偽「滿洲國」，這樣，我們全國上下，都須抱恢復失地的決心，對於東北地方，更須澈底瞭解和特別注重。

第一節 遼寧省



自然概況 本省舊稱奉天，又因為大部分在遼河東，也叫做遼東。民國十七年取遼域安寧之意，改名遼寧，簡稱遼省。疆域：從北而東和黑龍江吉林二省

相接，西和蒙古、察哈爾、熱河、河北為界，南抱遼東灣而臨黃海，東南隔鴨綠江和日屬朝鮮相望。自朝鮮亡後，我國藩籬已撤，東北國防問題便告緊急。長白山脈盤互於東，牠的主峯叫做白頭山，高達三千餘公尺，山頂有湖，是熄火山的火山口湖。夏日葱龍滿目，湖光和山



遼寧省圖

色掩映，晶瑩好像鏡子一樣，自八月到翌年四月，白雪皚皚，宛若銀世界，這就是命名的由來。牠西南迤爲千山山脈，羣峯挺秀，勢極雄偉，所以有「千峯拔地，萬笏朝天」的話，這山脈就是遼東半島的背脊。

西北有興安嶺，西南有松嶺，都和熱河相接，擴爲中央大平原及西北部草原。

河流以遼河爲最大，牠有東西二源，西遼河發源熱河省的白岔山，就是西喇木倫河；東遼河發源本省東豐縣的平頂山，二源會合，貫注中央平原，經營口，入遼東灣，全長一千一百多公里。此外西北的洮兒河，橫貫草原地；東南的鴨綠江，是我國和朝鮮的天然國界。海岸綫長約六百四十公里，良港很多，島嶼也不少。可惜旅順和大連二港，租期已滿，日本還未肯歸還。

鴨 綠 江 橋



質東部山地，多由片麻岩、花崗岩及火成岩所構成，遼河流域平原，概屬沖積層。本省氣候，在東三省中，較爲溫和，但和東南沿海各省相比，則相差很遠。就中南北二部又不相同：北部寒冷，南部沿海一帶，比較溫和。

註 〔一〕白頭山在長白縣北，上有五峯環峙，其南一峯稍卑，中有潭，叫圖們泊，山的四周，百泉奔流，就是鴨綠、圖們、松花三江的上源。〔二〕旅順口狹而水深，冬不結冰，泊船很便。民國前三十一年，我國在此設立要塞，甲午戰後租於俄，租期二十五年。但日俄戰後，租借權又移於日本。日人設海軍鎮守府於此；民國四年五月，又強迫我國延長租期到九十九年。大連在金州東岸，有數灣相連。其南青泥窪，負山臨水，冬不結冰，是一個天然良港。和旅順同時租給俄國，俄人就開爲商埠，竭力經營。現在也移轉於日本，租期和旅順同。照約我國得設關稅，但租借地內概不納稅，且關吏須用日人，一九三一年貿易額達四萬二千萬兩，爲全國第三商埠。

人文概況

沿海一帶，交通尙便，如大東溝、大連、旅順、營口、葫蘆島等處，海輪都可碇泊，就中以葫蘆島爲最有希望。內河航運，首推遼河，從通江子以下四百四十公里間，帆檣如織，如能加以修濬，可抵制南滿鐵路的一部分

運輸；同時將河口的營口^①建築新港，那末大連的貿易也要受打擊了。鐵路在

國內比較發達，但主權多不完全。南滿鐵

路^②，是從俄國移轉於日本的；安瀋鐵路

^③，也是由日本改築日俄戰爭時的軍用路

而成的。其支綫由日本要求而築的還很多

，滿蒙五路^④中的四洮綫，最關重要。其

主權屬於我國的只有瀋海、洮齊、北寧及

牠的支綫^⑤。汽車路從瀋陽到山海關，旅

順到大連灣等，都已通行。本省礦產

以煤鐵爲最豐富。本溪湖、撫順、煙臺三

煤礦，都用新法開採，規模宏大，成效卓

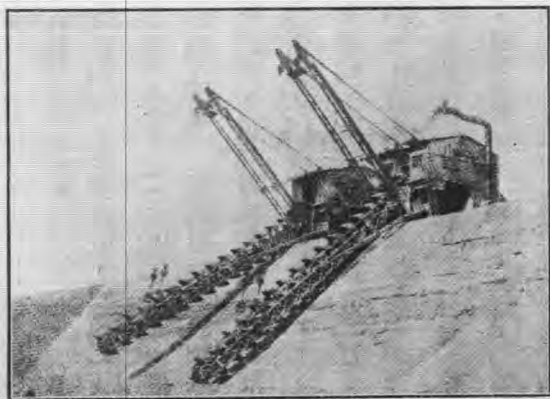
著。本溪湖的鐵礦，也用新法開採，但實

權皆握於日人的手中^⑥，其他金、銀、滑

石以及石棉等礦產，本省區域內都有。

撫順煤礦的採掘機

長白山富於森林，多歸中日合辦的鴨綠



江採木公司採伐，人蔘也是特產。遼河沿岸，盛產豆和高粱；鴨綠江沿岸也肥沃宜農，惜多日鮮人移殖。沿海多魚鹽；野蠶產於岫巖、寬甸一帶。日人在南滿鐵路沿綫，對於工商業的擴張，尤其可怕。

都會：(一)省會叫做瀋陽，靠近渾河北岸，鐵路四達，形勢很好，爲東三省政治的中心，城內商埠，爲日俄戰後所開闢，市況逐日繁盛。(二)遼陽在太子河南岸，沿南滿鐵路東方，商業發達。(三)安東在鴨綠江下游，和朝鮮的新義州隔江對峙，形勢重要，舟車四達，是遼寧省南部第一門戶，也是日本侵略東三省的第一關口。(四)錦縣原稱錦州；在省的西南，憑山阻海，內屏平津，外控三省，關東有事，此爲通衢。(五)本省商埠很多：在省北的，有洮南、遼源、通江子、法庫、鐵嶺；在省西的，有新民、錦縣；在省南的，有大東溝、鳳城，商業都還發達。

註 [一] 葫蘆島實一半島，爲民國三年開放的商埠。孫中山先生對於葫蘆島曾說：『論東三省之冬期港，此港位置，遠勝大連，以其到海所經鐵路，較彼短二百英里（約三百二十一公里），又在豐富煤田之邊沿也。當此煤田，及其附近礦產既開發之際，葫蘆島將爲

三等港中之首出者，爲熱河及東蒙古之良好出路。』中山先生不但主張建葫蘆島爲三等港，且擬築此港以代營口，而爲二等港。民國十九年我國和荷蘭公司訂立合同，實行建築，開爲商港。〔二〕營口恰當遼河的入海口，并有北寧、南滿兩鐵路的支綫，通到這裏。大豆、豆油、豆餅、魚類等，在這裏集散的很多。從前曾爲東三省唯一的海港；自從大連開港以後，商業就逐漸衰落了。如果依據孫中山先生計畫。一面改良內地的水路交通，一面濟深通海的水路，又同時施行填築工程，使遼東灣頭廣而淺的沼地，變爲種稻之田。那麼，營口的商業，必可超出大連之上，居二等港的首位。〔三〕南滿鐵路幹綫共長二千三百餘公里。牠的支綫有五：(1)臭水子至旅順；(2)大石橋至營口；(3)煙臺至煙臺煤礦；(4)蘇家屯至撫順；(5)陶家屯至石碑嶺。幹綫本中東鐵路支綫，日俄戰後，讓給日本。原訂三十六年後，由我國收回，自日本提出二十一條要求，強欲延長爲九十九年。〔四〕安瀋鐵路原訂十五年後，估價售與我國，也以二十一條的要求，延長爲九十九年。在安東鴨綠江上建有鐵橋，和朝鮮的釜義鐵路相聯絡，從朝鮮的釜山到我國的瀋陽，不過二十七小時可達。〔五〕民國二年，我政府和日本訂立五路合同：(1)四洮，就是從四平街到洮南；(2)吉海，就是永吉到輝北（海龍）；(3)開海，就是從開原到輝北；(4)長洮，就是長春到洮南；(5)洮

熱，就是從洮南到熱河。第一綫的四鄭（鄭家屯即遼源）一段，於四年借日金五百萬元興築，歸還期四十年，總工程師、會計等都是用日人。其鄭洮一段和鄭通支綫；後來都陸續通車，但因為債權關係，歸日人管理。〔六〕北寧支綫在本省境內的，一從連山到葫蘆島；一從溝幫子到營口；一從錦縣過義縣到熱河的朝陽；一從打虎山過彰武到通遼；那瀋海又和吉海相接，四洮也有支綫和打通相通。〔七〕本溪湖所產的是無煙煤，每年產額三十萬餘公噸，歸本溪湖煤鐵公司經營；資本中日各半，但大權在日本人的手中。廟兒溝鐵礦和此相同，每年產七萬九千多公噸。撫順煤礦本為俄有，後讓與日本，歸南滿鐵道株式會社經營。礦地延長約三公里，年出煤一萬一千公噸以上，用以製煤氣，最為適宜。煙臺所產的也是無煙煤，每日出幾百公噸，和撫順同一公司經營。廟兒溝鐵礦，在清時開採很盛，中日戰爭起，就停頓了，後稍恢復，那日俄戰爭又起，因此不再振興。到宣統三年歸中日合辦的本溪湖煤鐵公司經營。〔八〕本省商埠甚多；如洮南、遼源、葫蘆島於一九一四年（民國三年）自行開放的；通江子、法庫門、鐵嶺、新民、遼陽、鳳城於一九〇五年（清光緒三十一年）中日新訂東三省條約附約開放的；大東溝於一九〇三年（光緒二十九年）中日通商行船續約訂定，一九〇七年開放的；瀋陽安東均於一九〇三年中美續議

通商行船條約開放的（惟後者於一九〇七年才實行）；營口是一八五八年（清咸豐八年）中英續約訂明，一八六一年開放的；錦縣於一九一六年（民國五年）自行開放的。

提問要點

- 一 遼寧東南有甚麼天然的國防綫？界外的地方舊屬那一國？現在爲那一國所奪？
- 二 遼東半島以甚麼山爲背脊？有甚麼良港？租於那一國？我們對於期滿不還，有甚麼感想？

三 遼寧的氣候，是怎樣的？

四 遼寧的交通和產業概況怎樣？就中那些和日本有關係？

五 略說遼寧的重要都會。

第二節 吉林省

自然概況

本省省會瀕松花江，舊名吉林烏拉，滿洲語是「沿江一帶」的意義，略稱叫做吉林，後來就作爲省名，簡稱吉省。疆域：北接黑龍江省，西和西南連遼寧省。從東北到東南，和蘇日屬地爲界。地勢中部有小白山脈，牠

江附近一帶外，餘概屬太古代及古生代的岩層，由花崗岩、片麻岩、石灰岩及火山岩等所組織而成。本省氣候因

地勢和鄂霍次克海寒流吹來冷風的關係，天氣寒冷。夏季盛暑不過華氏八十度左右，且爲期很短；冬季嚴寒，降到零下二十度左右。秋末降雪，往往盈尺，河湖均結堅冰，恍如琉璃世界。古人說：『積雪沒脛，堅冰在鬚，』確是實情。

註 〔一〕圖們江長約三百公里，上源在長白山東麓，沿江有「華夏金湯固，河山帶礪長」十字界牌，其中前七字在遼寧省，後三字在本省。〔二〕興凱湖廣約六十公里，長約一百二十公里，海拔四十七公尺。湖面東從松阿察河口北岸的「亦」字牌起，

鏡 波 泊



西到白稜河口的「略」字牌止，以北屬我國，以南屬蘇聯。

人文概況 水陸交通，都還便利。鐵

路有中東、南滿及吉會諸綫。中東綫從黑龍江省入境，斜貫省中，直抵綏芬河，遙接蘇聯的西伯利亞鐵路，又在濱江分一支綫西南到長春，南和南滿鐵路通軌。這路本為從前俄國所經營，歐戰後由我國收回管理，但一部分事務管理權，仍繼續在蘇聯手中。天圖為日本人擅自建築的鐵路，近來更展築到敦化，而和吉敦鐵路相接，這就是所謂吉林省生死關頭的吉會路。水路以松花江本支流為最便，自永吉而下，通小汽船。烏蘇里江從興凱湖以下，可航汽船。圖們江的一

松花江結冰時民居取冰的水情形



部也可通航，且有日本海航行權。不過上面這些水路，冬季常常結冰。礦

產多金，產於松花江、烏蘇里江以及圖們江諸流域。天寶山的銀也很著名，東北江湖富於鹽類。森林大的有幾十處，名叫窩集，車馬經過，往往數百公里不見天日；林中禽獸很多，毛皮產額不少，貂皮、人復和烏拉草，是吉林的名產，所以俗話說：『吉林有三寶，人復貂皮烏拉草。』農產多高粱、豆、麥，以松花江圖們江流域爲最豐饒，前者荒地還多，後者曾和日本發生間島問題。

主要都會有下列數處：（一）永吉舊稱吉林，是本省省會，靠近松花江岸，地既富饒，貨物集散也盛，有吉長鐵路聯絡中東、南滿二鐵路。（二）長春（寬城子）當吉長、中東、南滿三鐵路的交會點，形勢險要，所謂高寶山寨，就發生在這裏的東北，近來日本更在這裏，陰謀扶植政治上的勢力。（三）依蘭（三姓）爲松花江下游的大商埠，和混同江的蘇聯廟街（尼哥拉夫斯克）有輪船往來，市況繁盛。（四）東寧靠近綏芬河，和蘇聯貿易很盛，稱塞邊一大市場。此外在牡丹江上的寧安（寧古塔）和在東南邊地的琿春、延吉（局子街）、汪清（百草溝）、頭道溝、龍井村等，大都是因日本的要求而開放爲商埠的。

註 [一]日本人覬覦天寶山的銀銅礦和其附近的森林，築天圖輕便鐵路，從朝鮮會寧到天寶山礦地，極力經營。我國和他們幾經交涉，才於民國十一年，改爲中日合辦，但大權終在日人之手。 [二]日本海航權，現雖爲日蘇兩國分有，但我國仍保留有航行權。爲甚麼呢？蓋圖們江下流東岸的地方，雖割讓與俄，但圖們江的航權，卻沒有喪失。在一八八六年（清光緒十二年）重勘琿春東界約記的第四則：『由土字界牌至圖們江口三十里，與朝鮮連界之江面海口，中國有船隻出入，應與俄國商議，不得攔阻……』并俄國允許不攔阻致照會於中國，就可明瞭了。 [三]烏拉草，深碧色，細如髮，爲東三省貧人冬日禦寒必不可少之東西。山海關外，谿谷石間，徧地都是；裹在貼身，溫暖得很。 [四]圖們江中有江通灘，面積約二千畝；因四圍帶水，所以叫做間島。此地當初由韓人租種，每年向我官廳交納租稅；後來越墾越廣，漸達和龍以南。日本人看牠土味膏腴，存心占領，就遣兵進駐，妄說此地是西間島。交涉經年，我國允許開闢延吉、汪清、頭道溝、龍井村爲商埠，又給她吉會鐵路的建築權，且保護曾經移住的韓民，日本才認間島爲我國領土，這就是民國前三年的圖們江中韓界約。到民國前一年又結間島條約；我國允許朝鮮人在圖們江北墾地居住。 [五]民國二十年七月日人驅韓民阻斷我吉林伊通河流，侵奪我萬寶

山農田，更峻使韓民焚殺我在朝鮮的僑胞。二十年九月遂用暴力佔據我遼寧、吉林等地，這真是奇恥大辱。〔六〕永吉、長春、依蘭、寧安、琿春，都是依民國前七年中日北京條約開爲商埠。

提問要點

- 一 吉林地勢是怎樣的？有甚麼重要的河流？
- 二 吉林地質和氣候的概況是怎樣的？
- 三 吉林的交通和產業，和日本人有甚麼關係？
- 四 甚麼叫做開島問題？
- 五 略說本省重要的都會。

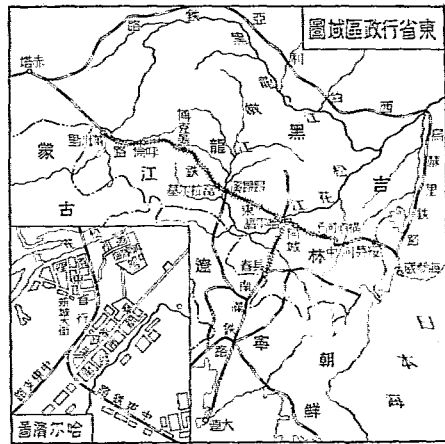
第三節 東省行政區

自然概況

東省行政區〔一〕就是管轄中東鐵路沿綫兩旁十一公里以內的地方，東路從哈爾濱起到綏芬河止，西路由哈爾濱起到滿洲里止，南路自哈爾濱起到長春止。沿綫綫轄境橫貫吉林、黑龍江二省，支綫南貫遼寧省北部，行政公署〔二〕

設在哈爾濱，組織和省相仿。哈爾濱無城，以鐵路分道裏道外二部；道裏在鐵路以西，如新城大街等是；道外在鐵路以東，如傅家甸、秦家崗等是。地勢：哈爾濱除南部秦家崗、阜蜿蜒爲丘陵地外，大都是平原曠野。至東路和西路鐵路所經過的地方，卻有不少的連峯疊嶺。氣候寒冷，祇六七兩月比較炎熱，但在這時期，早晚也需要夾衣。一年之內，風最多；雪次之；雨量絕少。

註 〔一〕東省行政區也稱東省特區。指中東鐵路（東省鐵路）沿綫附屬地帶而言。一八九六年清俄兩政府所訂中俄合辦東省鐵路公司合同第六款云：「凡東省鐵路公司建造經理鐵路所必需之地，又於鐵路附近開採沙土石塊石灰等項所需之地，若係官地，由中國政府給與，不納地價，若係民地，按照特價，或一次繳清，或按年向地主納租，由該公司自行



籌款付給……。」從此鐵路兩旁十一公里以內的地方，悉爲東省鐵路所有。一九一七年俄國十月革命後，所謂鐵路附屬地的政權，陸續由我方收回，至民國九年（一九二〇年）十二月，我國政府頒布東省特別區警察編制大綱，翌年一月，設立東省特別區警察管理處，二月復設東省特別區市政管理局，十二年二月，我國政府劃定中東路沿綫爲東省特別區域，三月一日設東省特別區行政長官。〔一〕行政公署內設有一政務廳，總攬署內一切事務，應之下設財政處，並設總務、內務、外交、教育、實業等五科。〔二〕蒙古人以此地平曠，遙望好像哈喇，因稱牠爲哈爾濱；漢人則稱牠爲哈爾濱，喇與爾當是一音之轉。

人文概況

交通：鐵路非常便利，從哈爾濱西北渡過松花江上的大鐵橋，直達滿洲里，可和赤塔鐵路聯絡西伯利亞鐵路；從哈爾濱東南直達綏芬河，可和烏蘇里鐵路聯絡，出海參威銜接太平洋航運；從哈爾濱南下到長春，轉南滿鐵路可到大連。水路有松花江航運之便，惟十月初下雪之後，二公里寬的松花江面，層冰厚至二三公尺，不能航行。但冰上車馬仍可馳突，一如康莊大道，卻又別具一種風趣。產業：沿綫多森林、毛皮，黑龍江省的小麥、豆油、豆餅等，先集哈爾濱，然後分散於各地，或由鐵路出口，銷售於歐、美、日本等，哈爾濱是我

國麵粉業最繁盛的地方，又有榨油、製革、鋸木、釀酒各種工業。工商業卻很發達，所以有「東方莫斯科」之稱，可惜工商權多操於日蘇二國人的手裏。

行政區市街以臚濱、呼倫、博克圖、昂昂溪、哈爾濱等爲最大，就中尤以哈爾濱的傅家甸爲最繁盛，富商大賈麇集，商店櫛比林立，各種工場，叢集其間，是全市區精華薈萃的地方。

哈

爾

濱

提問要點

- 一 東省行政區管轄那些地方？
- 二 行政公署設在甚麼地方，牠的組織是怎樣的？



三 東省行政區的地勢和氣候是怎樣的？

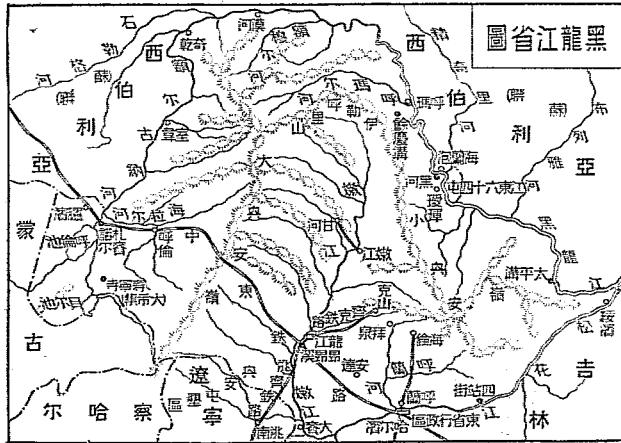
四 試述水陸交通的概況。

五 哈爾濱以那些工商業爲最著名？

第四節 黑龍江省

自然概況 黑龍江一名阿穆爾河，

水色綠而黑，本省原占有其幹流兩岸的地方，所以便做了省名，簡稱黑省。疆域西南接蒙古，南鄰遼寧，東南以松花江和吉林爲界，北面除江東六十四屯以外，以黑龍江及額爾古納河和蘇聯的西伯利亞爲界，是我國最東最北的行省。地勢：興安嶺的山脈，盤旋境內，作半環狀。在西的叫大興安嶺，海拔約二千公尺；在北的



叫伊勒呼里山，在東的叫小興安嶺，平均海拔達一千三百公尺，地形雖高，但傾斜極緩。山帶以外，有黑龍江的流繞；山帶以南，有嫩江流貫於中，松花江橫流於東南，兩江勢極曲折，支流也多。所以東南和西南二面，都是平原沃野。

興安嶺的森林雪景



爾二池爲最著名。本省地質，多原始代的岩層，興安嶺一帶，尤多結晶質的石灰岩、片麻岩、花崗岩等，嫩江、松花江的附近地方，概屬沖積層。本省氣候極寒冷，初秋就降雪，河流冰凍，幾達半載，積雪往往達數公尺，冬時氣溫常降至華氏零下四十度左右；夏季僅在華氏七十度左右。

註 [一]江東六十四屯也稱豁爾莫勒津屯，在璦琿東岸，精奇里河以南的地方，廣柔六千六百餘方公里，依璦琿條約第一條，仍爲我國領土。且一八六〇年（清咸豐十年），北京續約，復申明黑龍江左岸遇有中國人住的地方，及中國人所佔漁獵的地方，俄國均不得佔據，仍准中國人照常漁獵。重立界牌，以後永無更改，並不得侵佔附近各地等語。嗣以華俄居民，墾田交錯，互起爭端，曾於一八八〇年（光緒六年）至八三年，兩次會立封堆，確定界址。清廷尋以平原界堆，容易遷移，復於一八八七年（光緒十三年），派遣李金鏞，去和俄人交涉，重劃界址，掘壕做界限，縱約一百五十餘公里，橫約四五十公里不等，村屯六十有四，居民三萬餘口。到一九〇〇年，義和團事起，俄軍驅逐各屯居民，聚在大屋中，多被燒死；其餘倖免的百餘人，那都斃水逃歸江右。這是我們應當依約收回的。

[二]黑龍江上源有二：北源叫做石勒喀河，南源叫做額爾古納河。兩源都出自蒙古肯特山麓。兩源會合後，始稱黑龍江。東流，走中蘇界上，納額爾齊斯河、呼瑪爾河等水，趨向東南，左受精奇里河、布列雅河等水，更向東南流，達綏濱，有松花江來會，入蘇聯境，由廟街注於韃靼海峽。

人文概況

交通：鐵路尙稱發達，除東省行政區所轄的中東鐵路，橫互本

省的西南部，有密切關係外，主要的還有四條：(1)齊昂鐵路，自龍江（齊齊哈爾）達昂昂溪；(2)齊克鐵路，自龍江達克山鎮；(3)呼海鐵路，自呼蘭達海倫；以上三路，都為國人所自築。(4)洮齊鐵路，自龍江達洮南，為日人所承築。陸路如龍江和黑河間、呼蘭和拜泉間、呼蘭和四站街間、大賚和安達間等，都已通行汽車。水運首推黑龍江，大部可通行輪船，航權向來和俄國共有，歐戰後，我國人所經營的航業，已日有進步。其次之為松花江，自哈爾濱以下，可通大輪船；從哈爾濱上溯達永吉，可通小輪船。本省農產物以豆、麥、高粱等為多，豆為出口貨的大宗，小麥品質很

大豆田



佳，近來更於西南部和遼寧交界的地方，設立興安屯墾區，以謀發展。木材盛產於大興安嶺小興安嶺一帶，以松、樺爲多。禽獸毛皮，也很豐富。礦產以金礦爲最著名，產金區域，可分爲黑河、呼瑪爾河流域、漠河、奇乾、室韋、小興安嶺等六區，就中以黑河、漠河一帶爲最多。現在開採的，有達源、至誠、麗源等十餘處，採掘都很容易；礦沙含金率有到百分之九十四的，這真是我國極大的富源。此外煤產如甘河、札賚諾爾、呼蘭等處，都有廣大煤田，將來很有希望。西部有鹽池和牧畜之利。都會：著名的有下列數處：（一）龍江是本省省會，靠近嫩江東岸，船隻往來便利；現在洮齊鐵路又和中東及四洮相接，交通益繁，實是在我國經營東北政治上的中心地。（二）瓊瑋瀕黑龍江西岸，是邊疆上的國恥紀念地。黑河鎮在其北，是和蘇聯貿易商旅的通衢。（三）壽寧寺在呼倫縣的西南，是蒙族交易的大市場。（四）漠河爲全國最北的縣分，著名的漠河金礦局就在這裏。（五）呼蘭位呼蘭河下游近松花江處，通呼海鐵路，商況繁盛，附近產穀物很多，有「東省倉庫」的稱呼。

註「一」從前黑龍江中只見掛俄旗的汽船；俄國革命後，我國戊通公司，收買俄船四十

多艘，航路可以上到漠河，下到廟街，收回航權不少，戊通公司已於民國十四年改爲東北航務局。〔一〕興安屯墾區是劃分地段，給予屯墾軍，自行開墾，除了軍墾以外，有民墾一種，乃是招致人民來開墾的，這裏地價很廉，每方公里，不過一元。生業以牧畜爲主，農墾次之。洮安就是他們的集中處。〔二〕逢源礦區在黑河西北約八十六公里，法別拉河附近，興安嶺支脈的旁邊，挖地二公尺，就有金砂。逢源廠成立於民國七年。至誠在西灰窪的南岸；至誠廠成立於民國十二年。麗源在雅魯、色度兩河的中間；麗源廠於民國十四年開辦，礦苗很旺。〔四〕呼倫西南一百七十公里，有珠爾博特鹽池，周約五六公里；添鹽細白，爲蘇聯人所喜，後來因爲海鹽暢銷，利息就薄了。〔五〕漠河金礦局設立於清光緒十五年。庚子年間，爲俄人所據，到民國前六年才收回。民國前一年由省款開採，礦脈深厚，爲本省金礦的中心。

提問要點

- 一 黑龍江省和何國接壤？關於國界，有甚麼交涉？
- 二 黑龍江省有甚麼著名的山脈和河流？
- 三 本省氣候的特徵，是怎樣的？

四 本省的交通狀況是怎樣的？其中有無和外人有密切的關切？

五 本省以甚麼產業爲最著名？

六 試述本省政治上外交上產業上的重要都會。

第五節 括論

地形 本區包含東省行政區及遼、吉、黑三省。大部分爲羣山所盤互，安嶺環繞於西北，長白山脈蜿蜒於東南，其間又有低丘陵，連絡二大山脈。興安嶺爲嫩江和黑龍江的分水嶺，長白山脈爲圖們、鴨綠、遼河、松花、牡丹及烏蘇里江的分水嶺。興安嶺靠黑龍江方面，山勢陡落，西北部尤峻，環嫩江方面，傾斜平緩，漸成平原；長白山脈西北部傾斜緩慢，南部比較高峻。這二大山脈，平均高度不過海拔四百二十公尺，其間往往有火山脈，就是現在已熄的火山，還有廣大熔岩堆積着。因山脈的分布，形成東北及西南兩大平原，這都是區內最肥饒的土地，其中都會平均高度，只海拔一百三十公尺。可惜在那兩山脈以外，沿國界的諸河流域，大半割給於他國了。從地質上說，本區大部分，由太古代及古

折向東北流，至伯里，有烏蘇里江自南來會，別稱爲混同江。牠的東岸，便是薩聯的東海濱省了。又東北流，注入韃靼海峽，全長四千餘公里，下流可通汽船。牠的支流，以松花江爲最富水利。這流域和我國東北部的關係很大。至於遼河，那是本區南部的重要河流；鴨綠、圖們，是和鄰國的界河。總之黑龍江和圖們江的出海處，已不是我國勢力所及；遼河和鴨綠江，也還待開濬和發展。又本區有興凱湖、鏡波湖、呼倫池、貝爾池等大湖，就中尤以興凱湖爲最大，面積幾和洞庭湖相埒，可惜已是和蘇聯共有了。

氣候 本區氣候：大陸性很爲顯著，南部比較北部稍爲溫和。全區寒暑較差很烈，就是一日之間，具備四時的氣候，驟冷驟暖，變化靡常，所以俗有『三寒四溫』的諺語。春秋兩季極短。四月草木始見萌芽，五月中旬氣溫驟然上騰，六七兩月已至盛夏，夏日極長，上午二時即入黎明，到晚九時始黃昏垂暮。從前人說：『漠北之野，夏至前後，日入黃羊腓，未熟，俄又紅日東升，』這就可見夏日之長了。八月上旬則秋風襲人，漸見早霜，十月之間，草木黃落，北部初雪霏霏。自十一月到翌年三月，白雪厚積，寒威最烈，居則圍爐向火，夜則須寢。

火炕^ㄉ；出則須穿重裘。這時期，土地雖凍結，河流雖結冰，但車馬馳騁，絡繹不絕，卻爲東省交通運輸的最盛時期，商業反比夏秋爲繁盛^ㄉ，這又是本區的一種特殊景象。

註 〔一〕一日之間，變化很烈，尤其是夏季。日中酷熱，有時也難耐受；及夕陽西下，涼風徐來。殊快人意；夜漸寒冷，覆被始暖，所以東省居民，雖在三伏，猶備棉衣。此種現象在北部尤爲顯著。〔二〕炕以磚土所做，都置於南窗下，燃料大半爲高粱桿，間或用煤，晝夜滿貯燃料，方可禦寒。〔三〕夏季兩期，道路泥濘，有時河流隨處泛濫，尤以七八月間，低地交通，常爲斷絕。一到嚴冬，土地凍結，乾燥爽適，頗便行走。那江河堅冰，無異康莊大道，不但運輸便利，且貿易也很盛。良以夏秋之交，江河水漲，流勢湍急，野津喚渡，動輒竟日。冬季則堅冰層積，數分鐘即達彼岸。此所以本區冬春的商業，要比夏秋爲隆盛了。

民族 本區漢、滿、蒙各族都有；滿族的根據地在長白山一帶，這本是明朝的屬地^ㄉ。自明末建州衛部指揮努爾哈赤叛明，據有遼東，便建立清朝，混一區宇。大抵滿洲地方東部多滿族人，西部多蒙族人，而漢族則和滿蒙二族各地雜

居。此外松花江兩岸，也有少數回、蒙、哈、維、藏等族居住。不過各族雜居既久，往來復密，益以自然環境和生活相激盪，逐步漢化，以迄於今，畛域早經泯滅，已形成整個的中華民族了。至於各省區人口的分布，以遼寧省爲最多，茲據民國二十年內政部所公佈的，列表於下：

(1) 遼寧省 一五、二三三、〇〇〇人 (2) 吉林省 七、六三五、〇〇〇人

(3) 東省行政區 八九四、三八二 (4) 黑龍江省 三、七二五、〇〇〇

若就城市人口說，則瀋陽、大連、哈爾濱等在二十萬人以上。安東、營口、錦縣、長春、洮南、通遼、永吉、富錦、龍江等在十萬人以上。遼陽、呼蘭等在五萬人以上。說到本區的民族性，多勁悍驍勇。近來黑龍江流域多蘇聯人雜居；圖們、鴨綠兩江的北岸，多日鮮人雜居，間也有易服入籍的。尤其是日本竭力獎勵移民，想將我東北地方，藉口去救濟她島國人滿之患；民國二十年一方面在美國謀大規模的借款；一方面煽惑朝鮮人擅種我萬寶山水田，又唆使朝鮮人焚殺我在朝鮮的僑胞，更於九月十八日用暴力占據我遼吉，後來又侵占到黑省，利用清廢帝創

造僞國，以摧殘我整個的中華民族，這個問題不解決，實是我國民的奇恥大辱。

註 「長白山一帶，即明建州衛地，建州衛都指揮王杲叛明，塔克世爲明間諜，擒王杲，塔克世亦死於戰事；明因念塔克世功，便以他的兒子努爾哈赤爲建州都指揮，不久因功升都督。努爾哈赤亦有野心，先用明都督名義，號召各部，勢既盛，便叛明，於公元一六一六年（明神宗萬曆四四年）即汗位，就是清太祖。滿族除會隸建州衛的滿洲及長白山諸部外；大約還有七派：瓦爾喀人住在松花江、烏蘇里江下游，稱爲「賁貂部」或「魚皮驢子」，容貌性情和普通滿族稍異。錫伯人住在嫩江及永吉一帶，清時從征，號稱吉林兵。達呼爾人住在黑省嫩江流域及呼瑪爾河上游，爲契丹的後裔，清初從征有功。索倫人住在額爾古納河的東部及嫩江、黑龍江畔，爲最純粹的肅慎族，清時常從征，現在有入俄籍的。鄂倫春人分居在烏蘇里江嫩江各處，惟性愚悍，也有入俄籍的。麻禮梧爾人住在呼瑪爾河沿岸。畢喇爾人住在黑龍江西岸，部族比較微小。自從清室崛起，滿族多從他們入關，留住的漸漸和漢族互通婚姻，多和漢族同化了。蒙族多住在盟地，自從漢族移殖後，也多同化。黑省西部，另有四族：額魯特人住在貝爾池西北，由外蒙遷入；巴爾虎人住在嫩江到呼倫一帶，有新巴爾虎人自外興安嶺遷入；札蘭克圖人住在呼倫池西南一帶；布里雅

人原住在蘇聯貝加爾湖的東面，其後一部分移到呼倫池左近。這許多蒙族，因為和蒙古比較接近，而且常常有入蘇聯籍的傾向，所以呼倫民族間常多困難問題。漢族從前也分三派：一派叫寄留，為一百多年來陸續移住的人民，其中以山東山西二省人為多；一派叫土著，大概是明清以來遣戍的子孫；一派叫番子，住在烏蘇里江及綏芬河沿岸，有人說是宋人為金俘虜的後裔。如今各族雜居，往來頻繁，此等界限已漸消滅了。〔一〕回族就是東千人，清康熙時從新疆遷入，他們保守性很強。〔二〕東省行政區的人口，參考民國十九年四月二十三日時事新報，指哈爾濱哈長綫（哈爾濱至長春綫）、哈綏綫（哈爾濱至綏芬河綫）、哈滿綫（哈爾濱至滿洲里綫）的人口而言。又內政部所公佈的遼、吉、黑三省的人口，係包括東省行政區而言，未將行政區人口劃出計算。〔四〕東北地方外僑以日鮮人為最多，俄人次之，歐美人最少。日僑以遼東半島最南端的金州一帶為中心，又南滿鐵路沿綫的大城市也很多，數約二十餘萬人，大都從事工商業。鮮人則散於鴨綠江及圖們江沿岸為最多，十之八九皆務農，數達九十餘萬人。俄人有赤白兩種，白俄無國籍的，約有十萬三千餘人，亦俄屬蘇聯國籍，約有八萬五千餘人，大都散在中東鐵路沿綫及黑龍江沿岸，以哈爾濱為中心。歐美各國僑民約在三千上下。

民生

東北地方，在清初看牠做邊防區域，不很去注意經營，所以在那裏的居民，或習漁獵，或業游牧，如黑斤人因業漁，而有「魚皮韃子」的名稱；鄂倫人因業獵，而有「打牲部落」的名稱，很少有人注意墾植。到日俄戰後，邊事緊急，清政府始用招徠獎勵的方法，盛行移民，墾務也逐漸進步。大豆、高粱、麥、玉蜀黍、稻_二等，盛種於各地。遼寧南部的人民，從事於蠶業的也有。本區的衣食住情形，也各不同：(1)本區衣料，鄉間多用大布，色尙深藍，節儉可風；都市人士，多服御綢緞、嗶嘰等。又因氣候關係，天寒時，外出多穿重裘，戴毛皮高帽，戴皮手套，足穿駱駝毛襪和厚底毡鞋，卻是一種特殊的禦寒物品。就是婦人所穿的斗篷大氅，也都是皮製。(2)本區食糧以高粱爲主，玉蜀黍、麥和粟次之，富有者也有以米飯麵食爲日常餐品。普通人一日兩餐，富家也多吃三餐。他們又嗜食生葱，因爲生葱足以刺激體溫的上昇，能禦寒冷的緣故。茶酒之供很盛，酒以牛莊所產的高粱燒爲最流行，俗叫白乾。(3)本區居住，平原一帶，民間住屋築泥爲牆，上覆草莖黃土，以泥塗其頂，且屋內南窗下多設有炕。西部一帶也有住蒙古包的。都市的住宅多瓦屋，結構都用木材，牆垣都用磚砌，屋中四壁

，用彩紙裱糊很精潔，近來西式房屋也很流行。又各商店多以其所營業務的性質，特製各種暗示其本業的標識，叫做「幌子」，和店名牌號並懸於門首，幌子多象形物，各業不同，光怪陸離，頗暗合於廣告心理的作用，成爲商店的一種特色。總之本區的衣食住情形，多是適應環境的，不過近來經濟本已恐慌，加以外人經濟勢力到處膨脹，我政府如不設法，前途實很危險！

註 「一」東北農民叫米爲大米，常視爲最珍貴的食品，凡遇佳節及婚喪祭葬的日期，始治供膳食。米的生產分爲水稻和陸

稻兩種，近年產量頗豐。東北地方因溼度較低，陸稻自然盛於水稻，其耕作面積及收穫數

呼倫外蒙的古包



量，陸稻幾多一倍。至於稻田的分佈，則南部廣於北部。〔二〕例如酒店必懸以壺盞形式的幌子，菜館飯店則懸一輪形物，用紅紙作箍，復綴以細長紙垂，像麵條盛於盤碗一樣；錢莊則用木做的貫索的錢串形作幌子；雜貨店多懸燈籠，蓋取油燭為雜貨店主要營業之意等是。

提問要點

- 一 本區包含那些地方？有甚麼高山？平原在那一部分？
- 二 本區大水流入甚麼海？其間有無和外國有關係的？
- 三 本區氣候概況怎樣？天寒地凍，為甚麼商業交通反比溫熱時為繁盛？
- 四 本區住民有那些民族？人口分佈的概況是怎樣的？
- 五 日鮮人移民很多，我們對他們應當怎樣？
- 六 試略說本區人民的生活狀況和衣食住的大概情形。

第二章 漠南北地方

漠南北地方，包含外蒙古及熱河、察哈爾、綏遠三省。其中有戈壁大沙漠橫貫着；漠以南，就是從前的內蒙古，現在改爲熱、察、綏三省；漠以北，就是外蒙古，因內蒙古現已改省，不成其爲外，所以可簡稱爲蒙古。實則其中綏遠省，可歸入黃河流域，祇因氣候、地勢、政治上，向來都和蒙古有關係，所以在本區內敘述。

第一節 熱河省

自然概況 本省原是內蒙古的卓索圖、昭烏達兩盟地，民國三年創設熱河特別區域，十七年改建爲行省，簡稱熱省。疆域東界遼寧，西北連察哈爾，南鄰河北，在新設諸省中，開放最早。地勢與安嶺斜貫於西北，也稱蘇克斜魯山，大部分爲和察哈爾省分界的界山，海拔二千公尺左右，傾斜很緩慢，山上猶可行車；霧靈山脈和七老圖山，紛歧於西南；松嶺蟠結於東南；所以地勢除東北

北部。其中北部的敖漢王府，南部的喀喇沁王府，都是洮熱鐵路所通過的。

人文概況 交通：陸路從承德（

熱河）經長城古北口到北平市，向來是往來通衢，現在已通行汽車。那古北口，又是軍事上的要隘，所以明朝倪敬有『虎豹森嚴雉堞牢，亂山如戟入雲高』的詩句。鐵路已成的有錦朝鐵路的一段，又有預定的洮熱綫，計畫從遼寧的洮南，經開魯、赤峯直達承德，這條路綫是日本所念念不忘的。河流多湍急，不能通行舟楫。西喇木倫河下游，夏秋有渡船；但過渡很費時間，不如冬季踏冰而過的便利。 產業：林和礦最富。林多松林，圍場縣最著名。礦〔錳〕多金



、煤、鐵，且產石棉。地味宜於牧畜，多禽獸。農產雖不很盛，但供給本省綽綽有餘；這是因爲地大人少的緣故，所以此地適於移民。工業，氈毯而外，以凌源（建昌）的建昌綢爲著名。

都會：（一）承德是本省的省會，因在熱河之濱，所以從前也叫熱河，土地平坦，四周繞山，東北有避暑山莊，爲清代諸帝巡幸的行宮，周圍五、六公里。宮殿臺榭，建築很是壯麗。（二）從承德乘汽車可到朝陽，牠在大凌河西岸，當本省外遼寧往來的衝道。（三）赤峯在本省中央，爲天然的商業區，民國三年開爲商埠，商業很盛。將來洮熱及平熱諸路告成，商業發達，可以預期。（四）本省境域遼闊，設縣又不多，即東北的開魯、綏東，西北的林西、經棚等縣，應當努力經營，對於日本的侵略，尤宜設法除去。

註〔一〕熱河產有山金及砂金：山金生在承德、圍場、平泉、灤平等縣；砂金產在灤河上流，如豐寧、平泉等縣。煤以朝陽縣爲中心，合計有九百四十萬萬公噸，現用新法開採的，有北票煤礦公司。鐵產也很富，日本人很在那裏看想。石棉產於凌源和朝陽等，可惜儲量不多。

提問要點

- 一 熱河和甚麼省毗連？牠的地勢是怎樣的？
- 二 略說熱河的地質和氣候的概況。
- 三 熱河水陸的交通是怎樣的？古北口占怎樣的地位？
- 四 地曠人稀，物產豐富，如果不移民墾植，有甚麼危險？我們怎樣可除去日人的侵略？
- 五 赤峰在熱河商業上占怎樣的地位？

第二節 察哈爾省

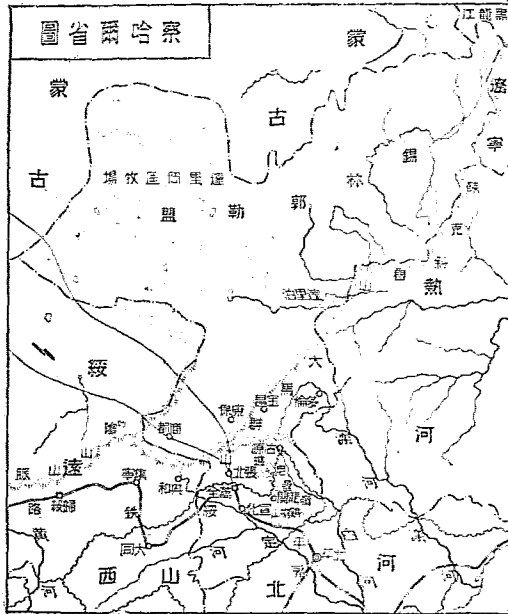
自然概況 察哈爾清代爲內蒙古及察哈爾部游牧地，察哈爾三字，蒙古話是「接近長城」的意思，民國三年設爲察哈爾特別區，民國十七年改建察哈爾省，將舊直隸省屬的宣化等十縣劃入，一面又將興和等五縣割歸綏遠，簡稱察省。疆域：東界熱河，北接蒙古，西連綏遠及山西，南依內長城一部和河北相接。

地勢：陰山從綏遠入境，綿互南部，分爲二支，一支叫瑪尼圖嶺；一支叫大馬羣山，更東北延，就是蘇克斜魯山。北部沙漠浩瀚，形成大牧場，區域遼闊，地形概是高原。

河流：沒有主要的大水：祇在陰山以南，有灤河、白河，發

源境內；永定河從綏遠、山西流入，橫過省境南端。中部地多凹陷，北部多沙磧，都有湖泊，就中麥算達里泊為最著名。達里泊也叫做捕魚兒海，周圍約五十六公里，其中產魚很多。本省地質：高原多為片麻岩所組成，且湧起的時代頗近，斷層發生也很烈，所以水流失其故道，致中部瀦成鹽湖，有的現已乾枯。南部瑪尼圖嶺一帶，雜有侏羅紀的煤田。本省氣候，夏季短，冬季長，風多雨少，寒暑變化很烈，大體上和熱河一樣。

註 「一」本省蒙族計有察哈爾左翼四旗，錫林郭勒盟十旗及達里岡崖牧場（在錫林郭勒



盟地的北面。〕〔二〕侏羅紀在中生代白堊紀之上，其岩石大抵爲頁岩、砂岩、石灰岩及粘土等。

人文概況

交通：從萬全通蒙古的庫倫，爲自古往來的大道，現在通行汽

車，又從萬全東北到多倫；西到綏遠的集寧（平地泉）也通汽車。平綏鐵路從北平起，經過萬全，更通山西。至於其他陸路，向用駱駝運輸，這就是所謂隊商路。河流北部是短小的內陸流域，談不到交通。南部也都是河流的上游，沒有舟楫利益可說。地廣人稀，水草豐美，氣候乾燥，所以人民向來業游牧，馬、牛、羊、駱駝很多，北齊斛律金曾有『天蒼蒼，野茫茫，風吹草低見牛羊』的風土詩，孫中山先生也說察哈爾爲中國的阿根廷，將來爲世界肉類最大的供給地。我國軍用馬匹，以蒙古種爲多，尤以察哈爾馬



爲最著名。察入養馬，並不餵料，散放在野，叫牠們自去尋草吃。騎了以後，就解了鞍轡羈勒，任他自去。馬性喜羣，所以少有單獨離去的。農物有燕麥及豆類，蘑菇尤爲特產，號稱「口磨」。礦產有雞鳴山的煤，龍關縣境的鐵，西北部的池鹽。至於工業，只有製氫、鞣革等。都會：萬全是本省的省會，在張家口下堡，憑長城，扼平綏鐵路，從前許俄人在此銷售貨物，民國三年自行開放爲通商埠。輸出品以獸皮、狐貂細毛、羊毛、蘑菇、鹽、藥材爲大宗。多倫在萬全東北，有汽車相通，灤河環流其間，和省會同時開放，商況很盛，是漠南一大都會。

註 [一]汽車路從萬全到庫倫長約一千三百三十公里；到多倫三百八十八公里；到集寧三百二十三公里。 [二]阿根廷 (Argentina) 在南美洲 (South America) 南部，境內多平原，水草繁盛，爲世界著名大牧場，所以阿根廷有「世界牧畜國」之稱。 [三]張家口口長六公里，東西約三公里，分上下二堡。重要商市，多在下堡；定邊河上有通橋，爲商賈會集的地方。牠的北面小山繚繞，坡陁起伏，長城橫互其上。長城就在山峽中開門，通行商旅，叫做禁門。 [四]多倫原名多倫諾爾，「多倫」係蒙古語「七」字的意義，「諾爾」

係「湖」字的意義。因從前牠的附近有七個小湖，所以有此稱呼；但現在大半已乾涸了。多倫喇嘛寺院很多，而以葉宗、善因二寺爲最大，遠近蒙人來朝拜的很多。所以這地方，俗有喇嘛廟的稱呼。又本地爲著名的馬市，俗稱「馬廟」。

提問要點

- 一 察哈爾建省的經過是怎樣的？
- 二 察哈爾有甚麼山？甚麼水？甚麼湖？
- 三 本省陸路交通的概況是怎樣的？
- 四 本省物產最著名的是甚麼？爲甚麼有此名產？
- 五 本省有沒有商埠？商業情形怎樣？

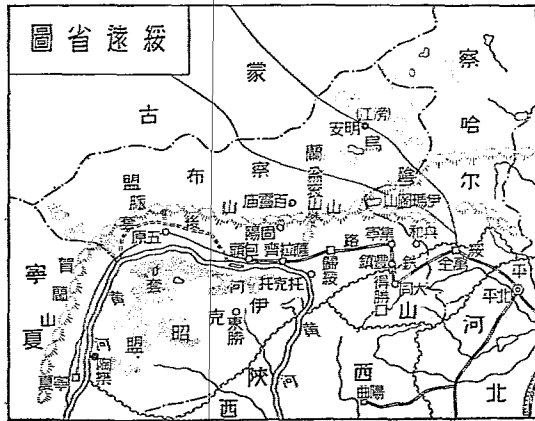
第三節 綏遠省

自然概況 本省原係內蒙古的伊克昭盟、烏蘭察布盟地，民國三年，劃爲特別區域，十七年改設行省，又將察哈爾的興和等五縣，劃還本省，簡稱綏省。
疆域東北和察哈爾犬牙相錯，西北接蒙古，西靠黃河、長城界寧夏，西南大部

憑長城和陝西相連，東南也憑長城和山西為鄰。

地勢陰山脈，橫互於中，西接賀蘭山，東連伊瑪圖山，延長約六百餘公里，牠最高峯在歸綏縣北，叫做翁套山，也稱大青山，高達海拔三千二百公尺，狀甚崢嶸。北部銜接大漠，南部包有河套，地形全境除陰山外，概為海拔一千二百公尺以上的平原；只有河套西北，地勢較低，黃河到此，分為數支，這就是所謂「後套」。河流就是以南部的黃河為最大，有幾條支流流入於河。北部只有內陸小水，鹽池也多。

本省地質以火成岩、花崗岩為主，間有石灰岩、沙岩散布各地，惟後套係黃河沖積所成，有水則軟如雞糞，無水則硬如石子，實一沃土。氣候寒冷，夏無炎暑，蚊蚋絕跡，大體上陰山的南面，比北面



較爲溫和，冬季飛雪結冰，爲期較長，春秋多狂風，雨量稀少。

註「一」綏遠西部和寧夏，向以黃河爲界，據最近寧夏建設廳所測製的寧夏圖，也是如此。坊間多以黃河東陶樂一帶爲寧夏所屬，實誤。但陶樂一帶人民，有時因至歸綏較遠，間也有至寧夏政府詢問事情者，然此不過是偶然之事

，對於省界並沒有不以黃河爲界之明文。「二」陰山

沿後套的一帶，叫做烏拉山，就是古陽山，係秦漢固陽塞地，今烏拉山中，尙有秦邊遺跡。蓋從前係陰陽對稱，後來陰山之名獨著，而陽山也遂名爲陰山了。

人文概況 交通：國人自己經營的平綏鐵

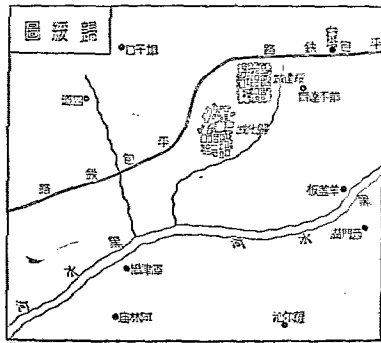
路，從山西的大同入境，經過歸綏及薩拉齊到包頭。從此以西，沿黃河岸到寧夏省，通行汽車。

東北境有張庫汽車路，經過滂江而到庫倫。黃河在下游諸省境內，常常泛濫爲災，可是在本省這一段，水性平穩。從薩拉齊到寧夏省的中衛縣

行駛包頭寧夏間之汽輪



，可通汽船。所以向來有句俗話，叫做：『黃河百害，只富一套。』 產業：本省舊爲蒙古牧地，水草豐美，出產羊皮、羊毛，品質極好。近來漢人移住墾殖的日多，近水地方，可種稻；高地可種小麥、粟、芝麻、馬鈴薯等，其中小麥成熟最快。北部五原、薩拉齊等縣，盛產煤；南部很多鹽池，那固陽、東勝的繡炭，尤爲特色。工業：因產羊毛豐富，製氈毯業比較發達。 都會：（一）省會叫歸綏，係合歸化綏遠二城而成，通平綏鐵路，交通便利，貿易很盛，民國三年開放爲商埠。其西北的百靈廟，也爲政治宗教的中心。（二）豐鎮扼長城的得勝口，撫平、津、歸綏出入的衝途，自鐵路開通後，商務也很盛。（三）包頭縣城在車站北二公里，距黃河北岸約四公里，商務頗盛。東門外的轉龍藏廟，高峙於山坡的上面，廟後有泉，築龍口三箇，水即由此噴出，色清而味甘，全市人民的飲水，都在這裏取給，這真可說是包頭全市的生命源泉了。



註 [一]平綏鐵路於民國十年，自北平通至歸綏，十一年始展築至包頭，全長七百五十公里。我國從前鐵路工程，多靠外人計畫建築，只有這條路，一切工程，完全由我國自己經營的。 [二]固陽、東勝所產緯炭，據礦師說，是世界所少有的，火柴一點就着，火力強於木炭，毋庸開採，俯拾就有。價錢低廉，但因交通不便，運輸困難，在包頭每公噸只售十八元。 [三]百靈廟在烏蘭察布盟，係清康熙撥帑所建，內有喇嘛千二百餘人，北赴庫倫，西往新疆，均須經過此廟，民國二十三年在此設有蒙古地方自治指導長官公署。

提問要點

- 一 試述本省設省的經過。
- 二 本省地勢是怎樣的？本省交通上有甚麼特點？
- 三 本省出產甚麼東西？那些都會占交通上的重要地位？

第四節 蒙古地方

自然概況 蒙古在唐爲蒙兀部，本是種族名稱，自金以後，遂成爲地方名。向分爲二部，在大漠南的，叫內蒙古，現已分設爲熱、察、綏三省；在北的叫

外蒙古，簡稱蒙古，分車臣、土謝圖、三音諾顏、札薩克圖四汗，及唐努烏梁海

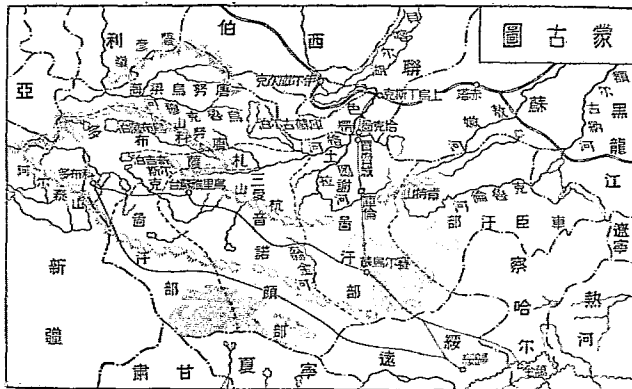
、科布多二部。疆域東接黑龍江、遼寧二省，南連察哈爾、綏遠、寧夏及甘肅諸省，西和新疆省相鄰，北方界蘇聯的西伯利亞。

地勢沿西北境為薩彥山脈^{〔二〕}，為中蘇的邊界綫，其南有唐努山脈、阿爾泰山脈，山勢概東南行。

在中部的杭愛山脈和東北部的肯特山^{〔三〕}，都是東西走向。南部沙漠綿互，中也有山脈蜿蜒，所以全部地勢概屬高原。這些山脈的造成原因，是拗褶和斷層的關係，因之水流多成爲陸河，及瀦於盆地的湖泊。只北部有烏魯克穆河、色楞格河，北流入蘇聯境，克魯倫河，東流入黑龍江省。

湖泊以庫蘇古爾泊爲最著，周約三百公里，爲蒙古中第一大湖，四面有山環繞

三百公里，爲蒙古中第一大湖，四面有山環繞



，好像屏障。其他烏布薩泊、奇爾吉斯泊等，都是鹽湖。本省地質，和東三省相仿，山地概爲古代的岩層，主要的有沙礫、黃土、頁岩、花崗岩、石灰岩等，近來於沙漠中，發見恐龍蛋等化石甚多，實爲最好的考古材料。本省氣候

因沙漠佔全土三分之一，空氣乾燥，雨量很少，完全是大陸性，寒暑變遷既速，真像岑參所謂『忽然一夜春風來，千樹萬樹梨花开，』就是日夜的溫度，往往相差到五十度。在夏天又多旋風，飛沙走石，把天空遮黑，風定沙落，往往堆積成山，人畜也有被埋沒的，這叫做流沙。有時候天氣晴和，空中現出樓臺人物的景象，十分好看，這叫做漠市。

註 [一]此山脈普通多稱西部爲薩彥嶺，東部爲薩揚嶺，實則薩彥和薩揚，係 *Zaiyan; Sayan; Sajan* 譯音不統一所致，也有稱爲額爾齊斯克塔爾噶克台幹 (*Erghiky Targak Taigan*) 的。查參謀部百萬分的中國輿圖、鄒代鈞的中外輿地全圖、東省鐵路經濟調查局出版的蒙古全圖及日人矢野仁一所著的近代蒙古史研究，都稱爲薩彥嶺，所以本書從之。 [二]肯特山坊本多作南北延長，爲克魯倫河及圖拉河的分水嶺，按之實地調查，顯爲東西走向。

[三]蒙古沙漠不盡是不毛之地，也有低溼的地方，受雨水浸潤之後，水草叢生，很宜畜

牧的。有的地方湖澤滿布，而有魚鹽的利益，蒙人叫做「他拉」，漢人叫做「甸子」。

人文概況 蒙古的政治，好像封建時

代的制度。部落各有王公而受中央蒙藏院的監督。他們的封爵大都是世襲的，對於部內的人民，有生殺予奪之權。不過政權雖在諸王公手中，一般蒙人所信仰的，卻是號稱活佛的大喇嘛。交通：鐵路未曾建設，汽車路只有從察哈爾省會經過庫倫達買賣城的一綫。從綏遠省會出發的，一向西北到烏里雅蘇臺、科布多等地；一入新疆；都是要道。自庫倫往新疆的，也經過烏里雅蘇臺，往來旅行多靠駝馬。蒙人以駱駝、羊、牛、馬等畜牧為唯一的生產，牲畜就是他們的財產，所以論家產富力，每數畜以對，因之毛、皮、羊馬，遂為著名出產。

蒙古的駱駝

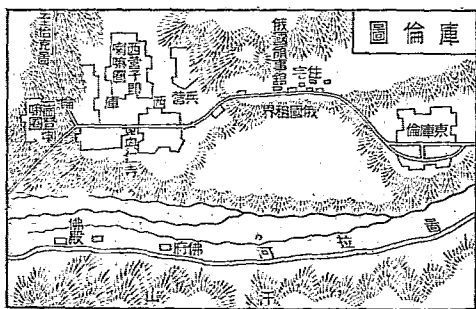


礦產很富，以庫倫附近的金礦，庫蘇古爾泊的沙金，產量爲多，尤其是阿爾泰山最著名，蒙語「金」爲「阿爾泰」，顧名思義，便知道了。西北山中多森林

。麥類各地也間有生產的，藥材如大黃、黃耆等，運銷頗廣。商業從前多由漢人經營，現則權多握在蘇聯人的手中。其內部商業還是以其所有，易其所無，一種以物易物的簡單生活。

都魯：(一)庫倫在土謝圖汗部，靠圖拉河右岸，一八六〇年（清咸豐十年）許俄人在此銷售貨物，喇嘛教徒所奉的活佛就駐在這裏。所以庫倫是蒙古政治、宗教、經濟的中心。

(二)買賣城在中、俄界上，南距庫倫四百六十公里，依據恰克圖條約，允許俄人在此通商，實爲全國最早訂約開放的商埠。舊有市街，即恰克圖，已依該約劃入俄境，我國商人乃築新市街於南，且於其中立碑爲界。貿易品以茶磚、布疋、獸皮爲大宗。由此乘汽車，可到蘇聯的上烏丁斯克。(三)烏里雅蘇臺，蒙語是



「多楊柳」的意義，因此地徧種楊柳，所以有此名稱。地當東通庫倫，南通察綏，西挾科布多，北控唐努烏梁海的交通要樞；且爲北邊軍事上的要地。（四）科布多在札薩克圖汗西北，近阿爾泰山，海拔一千三百餘公尺，土地和暖，草木叢生，農產也富，是蒙古西邊的樂土。

註 〔一〕我國初設辦事大臣於庫倫；民國四年，改爲都護使，旋改設籌邊使；民國九年，復改爲庫烏科唐鎮撫使，管轄庫倫、烏里雅蘇臺、科布多、唐努烏梁海等地方。烏科各設參贊；買賣城初設佐理員，繼設民政員。民國十年因活佛的反覆，勾引蘇聯的白黨，驅逐鎮撫使。後來赤黨侵入，白黨失敗，現雖受中央蒙藏院的監督，但無形中實權仍受制於蘇聯赤黨之手。〔二〕札薩克圖汗的北部有森林。唐努烏梁海到薩彥、唐努二山脈間，爲山高林密的地方。貂鼠等野獸極多，其林木爲松樺等。〔三〕庫倫，蒙古政府曾改稱爲烏爾巴塔（Ulan Bator），意即紅巨人（Red Grants）。市街共分三大區：東區叫東營子，也叫東庫倫，商業已經衰落；中區是住宅和官署等所在地，西區叫西營子；也叫西庫倫，爲貨物集散中心地，又有二大喇嘛廟，寺院很多，是最繁盛的部分。物產以畜產爲主，羊、馬、牛、駱駝和其皮毛等，在這裏集散的很多。此外又有藥材、松木等。〔四〕上烏丁

斯克(Verkhne Uinsk)在西伯利亞南境，靠色楞格河，東經赤塔可通東三省，是一個要害的地方。

提問要點

- 一 [蒙古包含那些地方？又和那些省區相鄰？
- 二 [蒙古有甚麼大山脈和大湖泊？牠們的成因怎樣？
- 三 [蒙古氣候變遷的景況是怎樣的？
- 四 [略述蒙古的政治和交通的概況。
- 五 [甚麼地方為全國最早訂約開放的商埠？那些地方是軍事、交通、政治的中心？

第五節 括論

地形 本區集合熱、察、綏三省及蒙古地方而成。北部有唐努、杭愛諸山，東南部有陰山，那戈壁大沙漠，錯列其間，形成一大高原。漠北海拔一千公尺，乃至一千五百公尺；漠南又因陰山的橫互而不同，山北的地形，大抵崇高，山南的地形，徐徐低落，如河套一帶，都是可耕的沃土。至西北部，以阿爾泰的大山

脈爲幹，自其支脈，分布各地，形成廣大的山地，其中樹木深青，牧草繁茂的地
方不少。 本區地質，以變質岩、火

成岩爲主，而合片麻岩、花崗岩及結晶
岩等所成；其邊緣的山地，障以火成岩
及其他迸發岩，面積頗廣。沙漠中有赤
色及鶩色的圓礫石、沙岩、黏土等。實
則蒙古地質本爲中亞地方的大內海，嗣
以地盤隆起的結果，致成今日的狀態。

水系

本區漠南，河流較大的，
有黃河、桑乾河、白河、灤河、西遼河
等，黃河自寧夏省北流入境，循陰山的
南面，向東流，達托克托，納大黑河，
折向南流，恰成一大彎曲，這就是河套
。桑乾河自山西省東流入境，橫貫於察

灤 河 中 的 帆 船



哈爾的南端，東流入河北省。白河出沽源縣，東南流，入河北省。灤河上游，也出沽源縣，稱上都河，北流達多倫，折向東南流，入河北省。西遼河源出白岔山，入遼寧。漠北以杭愛山脈爲一大分水嶺，北麓之水以色楞格河爲最大，南麓之水，以推河、翁金河爲最大。色楞格河經買賣城的西面而入蘇聯的貝加爾湖，爲葉尼塞河的上源。色楞格河沿岸水草豐美，牛馬成羣，氈廬棋布，非復沙漠的景象。杭愛山以南的水，都無出口，推河瀦於鄂爾克泊，沿岸風景頗佳；至翁金河下流的湖泊，卻已乾涸。總之本區水系，都是上流，水利既少，而文化也隨之不甚發達了。

氣候 本區氣候，係大陸性，寒暑均烈，空氣乾燥，雨量很少，沙風怒號。大體漠南比之漠北，稍爲溫和。漠北氣溫，變化靡常，尤其是夏日，忽而碧空如洗，輕雲數點；忽而天色慘黯，雲行雨施；忽而陽光照耀，滿地皆黃，景象頗爲奇觀。至於冬季，往往降至華氏零下三四十度，地面積雪不消，馬蹄行後，常留痕跡，所以有『雪上空留馬行處』的詩句。這時候漠南地方，有的設坑取煖，那又是一種『牛糞煖火泥炕煖』的狀況了。

註 「一」見漠然居士集，因為本區燃料全靠牛馬等牲畜的糞，預行曝乾，堆置門外，以便隨時應用。

民族

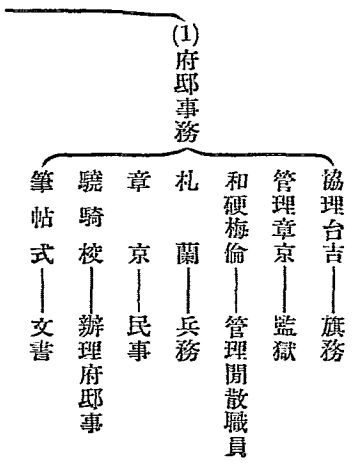
本區民族以蒙族為主，次之是滿、回、漢諸族，滿族多居於東部，回族多居於西部，漢族則雜居於各地，而以南部為最多。此外北部有蘇聯人居住着，東部有日本人居住着，是應該注意的事情。本區南部改設為行省，設立縣治後，各族間往來愈密，和漢人同化更多，大家感情也很融洽。其未設縣治的地方，則仍由部盟旗管轄。牠的組織，合數旗為盟，盟有盟長，每年會盟一次，檢閱旗務，或傳達政府命令，旗有札薩克，統轄所領旗內一切政務，也就是現在蒙人請求設立自治政府的區域。至各省區的人口，以熱河為最多，茲據民國二十年內政部所公佈的，列表如下：

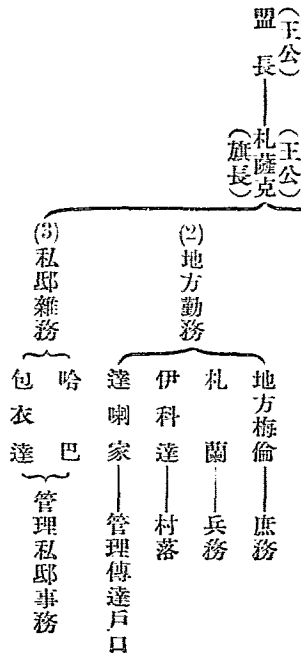
- | | | | |
|---------------|------------------------|----------------|------------------------|
| (1) <u>熱河</u> | 六、五九四、〇〇〇 ^人 | (2) <u>察哈爾</u> | 一、九九七、〇〇〇 ^人 |
| (3) <u>綏遠</u> | 二、一二三、〇〇〇 | (4) <u>蒙古</u> | 六、一六〇、〇〇〇 |

如以人口和面積相比，密度很少，人口在五萬以上的都會，只有熱河、赤峯、萬全、歸綏、包頭、庫倫六個，所以移民實邊，確是目前的一大要事。人民體格強

健，講到他們的民族性，大概勁悍驍勇，善於騎射，如能善爲指導，都是衛國健兒。

註 「一」盟旗是邊疆未設縣治的區域制。其制始於清初。清初用兵，編立黃、白、藍、紅四旗，以統其衆；後來併合蒙古等部，兵數增多，旗數也增加。遂合數旗爲盟，以治其地。旗彷彿是縣，設有札薩克，其未列盟內之旗，則不設札薩克，而隸於都統或駐在該地的軍事領袖；盟等於省，設有盟長；此外尙有「部」「羣」，則像特別區，設有總管一人。茲更列表以明之：



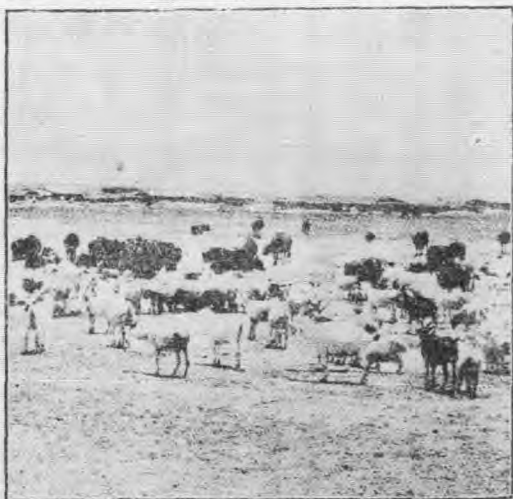


民生 本區人民除熬、際、綏一部分從事農業外，餘多以畜牧射獵為生。因其地瘠風寒，生活艱難，所以人民能耐勞忍苦，性質剛強；又因其信仰喇嘛教，所以富於服從性，誠實果敢，確是中華民族的堅強分子。至於衣食住的情形，漢人多和內地相仿，蒙人又隨貧富不同。衣著：王公仍穿補褂袍套，和各色頂戴，冬則穿裘帛，可見他們保守心也重。貧民多穿棉布，寬領大袖，腰束條帶，并掛有煙袋、小刀等物，冬著老羊皮褂，夏多赤足，間有不穿褲而僅圍一腰裙的。女子衣裳，寬服闊袖，裙長拖地，環佩很粗笨。高級喇嘛，穿黃衣戴黃帽，小喇

麻著紫衣穿布靴，又是一種階級的服制。蒙人食物以肉類爲主，間食穀類；飲料以牛羊乳爲通常食品。間也有以糜子炒米果腹的。蒙人居住，向很簡陋，自從漢蒙交通後，遂漸歸漢化，家屋廟宇，也習用磚瓦椽樑，不過除札薩克所住的王府，和大喇嘛所居的沙家（就是喇嘛廟），倍極華麗外，其餘概是蒙古包，逐水草而遷徙的。我們看清朝志銳所說的：『氈廬席卷負明駝，箱籠茶薪牛背多，稚子驅羊人跨馬，向陽山下趁行窠，』就可曉得他們畜牧的利用和遷徙的景象了。

提問要點

蒙 古 牧 畜



-
- 一 本區的地形和地質概況，是怎樣的？
 - 二 本區有甚麼河流？牠的流向是怎樣的？
 - 三 敘述本區氣候的景象。
 - 四 本區民族分布的情形怎樣？特性怎樣？
 - 五 本區人民衣食住的情形怎樣？

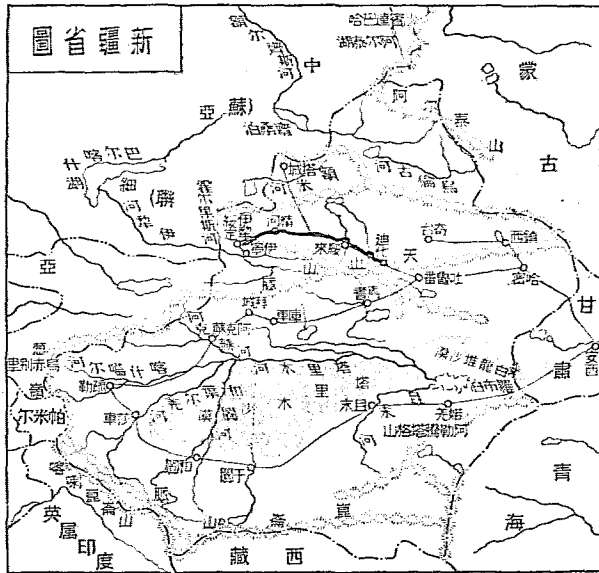
第三章 西部地方

西部地方，包含新疆、青海二省及西藏。本區因在我國的西部，壤地和蘇聯的中亞細亞、阿富汗、英屬印度及不丹、尼泊爾二國相接，所以歷史上和俄英交涉極多；且種族複雜，邊防空虛，列強在旁窺隙伺機，時時想來侵吞，一旦有警，危險真不可設想。所以今日急宜促進蒙、回、藏各族的文化，使不受帝國主義者的誘惑，移植邊民，盡闢邊部荒地，多築鐵路，互通消息，如此西部荒原，都成耕牧的樂土，回藏各族，都成民國的良民，對於奧利籌邊，兩有裨益。

第一節 新疆省

自然概況 新疆在古爲西域，清光緒十年（一八八四年）設爲行省，也有人稱爲東土耳其斯坦。那新疆的名稱，意義就是新闢的疆土，簡稱新省。疆域：東北連蒙古，東南鄰甘肅、青海，南接西藏，西南和英屬印度爲界，西部帕米爾一帶，是中、英、蘇三國未定界，西北和蘇聯的中亞細亞毗鄰，面積在全國各

省中為最大，可惜歷來喪地已不
 少。本省四面都有高山，
 西部高峻，向東漸次低下。主要
 的山脈：在西北部有阿爾泰山；
 中部有天山橫亙，分本省為南北
 二部——天山南路，有塔果木、
白龍堆等大沙漠，稱為塔里木盆
地，又因地多回教徒居住，也叫
回部；天山北路，也有許多小沙
 漠散布其中，以清初為準噶爾部
 所居，稱為準噶爾盆地；西部有
帕米爾，地形峻峭，南部有喀喇
崑崙，從于闐南面走向正東，分
 支錯出，彷彿花瓣，就中以阿勒騰塔格山為最著。所以全部地勢概屬高原。



境內大川，也以天山分南北：北路以額爾齊斯河、伊犁河，爲最著名，下流都在蘇聯境內。這一帶風景土質，和沙漠帶，大不相同，卻有『綠樹村邊合，青山郭外斜，』的景象。南路以塔里木河爲最著名，匯合諸水，注於羅布泊，不過這些支流，常常改道，所以此地有『河流如國王，法律無阻當』的俗語。本省地質，屬太古的內海，後來乾涸爲大沙漠，地層很古，大部分由花崗岩、沙岩、片岩、石灰岩等所組成。帕米爾高原一部，就是出海最古的陸地。本省氣候，大抵屬大陸性，空氣乾燥，多暴風。但因天山的橫亙，南北頗不同：北部如鎮西一帶，五月尚有霜雪；南部如吐魯番一帶，氣候很熱，向有「火州」之稱。

註 〔一〕帕米爾一八九五年（清光緒二十一年三月）英俄立約，私分帕米爾，沒有我國代表出席，自然不能承認，我國仍當據理收回的；因爲此地向爲瓦罕、乾竺特等回部所居。清乾隆（高宗）年間，諸回部都附浩罕入貢稱臣，并有高宗御製平定回部勒石銘碑，立在此地；道光時我國楊芳將軍曾到帕地的阿賴嶺宣撫，一八八三年（光緒四年）劉錦棠在帕地設立黑孜牙克等七卡，一八九一年又添設蘇滿一卡於葉什再庫爾北面十六公里的地方，倘使此地非我所有，豈能聽我任意立卡嗎？〔二〕新疆的失地，最著名的有四：（1）一

八六四年（清同治三年）所訂的塔爾巴哈臺（今塔城）條約，將沙賓達巴哈以西及阿爾泰湖等游牧地，都劃歸俄國，因此失地約三十多萬方公里；(2)同光年間，新疆有回亂，俄人藉口維持他國境的秩序，突派兵占據伊犁；後來由崇厚、曾紀澤先後交涉，到一八八一年（光緒七年）才訂了伊犁條約，用九百萬盧布贖回伊犁空城；俄人卻得霍爾果斯河以西的地方，那伊犁下流沿岸沃壤，都劃在界外，喪地約一萬一千多方公里。(3)一八八三年（光緒九年）訂立科布多條約，約計喪失齋桑泊附近及額爾齊斯河下游一帶的土地，約達一萬九千九百方公里。(4)一八八四年（光緒十年）喀什噶爾界約，失去葱嶺以西的土地約八千六百多方公里。(5)塔里木河上源有三：(1)發源於烏赤別里山的喀什噶爾河，從前本為葉爾羌河的支流，現則獨自流入幹河；(2)發源於喀喇崑崙的爲葉爾羌河；(3)發源崑崙山系的爲和闐河。三河既合，折東流，會阿克蘇河，才稱塔里木河。

人文概況

本省水運，只有伊犁河和塔里木河的一部分，可通船隻。鐵路，僅有預擬的自甘肅皋蘭到本省伊寧的蘭伊路綫，但未勸築。孫中山先生計劃的西北鐵路系統，在本省或和本省聯絡的，有從多倫到迪化，迪化到綏定，迪化到于闐等。舊時驛道，東從甘肅安西入境，經過哈密，到吐魯番，分爲二道：(1)

北過天山經迪化，綏來直到塔城，這是北路大道。此路行走，因天寒比較費時，從前李益曾有『天山雪後海風寒，橫笛偏吹行路難』的詩句。不過近來自迪化達塔城，已通行汽車，約四日可達。

(2)從吐魯番南過焉耆、庫車、阿克蘇到疏勒，爲南路大道；又從安西沿漠南，過婁羌、且末、于闐、和闐、莎車到疏勒，爲南路間道。在和闐可通西藏，在莎車可通英屬印度。最近綏遠新疆間，又試行汽車，以資發展。

農業：五穀都很適宜，就中阿克蘇、精河的米，吐魯番的棉，爲輸出大宗。果品有哈密的瓜，焉耆的蘋果，以及葡萄、杏、桃



等，都有名。天山北路，則到處都有森林。礦產很豐富，如奇臺的白金，塔城、焉耆的金，阿爾泰山、且末等的砂金，吐魯番的銀，拜城的銅，疏勒的鐵和石油，于闐的玉，阿克蘇的鹽等，都很著名。可惜僻處邊陲，交通阻塞，開採的很少，已開採的又都用土法，成效未著。工業品有庫車的鞞皮，哈密、吐魯番、和闐的絲綢、氈毯、布匹等。都會：(1)省會叫迪化，在天山北，依一八八一年伊犁條約開為商埠，土名烏魯木齊。有烏魯木齊河繞城如帶，堤上栽着楊柳，風景很好。城東水磨溝的機器局，利用水力轉動輪機，這是值得提倡的。(2)哈密在天山南，為天山南北兩路和內地各省往來必經之地，與迪化同時允許俄國通商，有漢、回二城。(3)塔城靠近額米爾河北岸，外鄰蘇聯，為本省通西伯利亞的大道，也是省北的門戶。(4)綏定為清伊犁府治，地在伊犁河濱，正當蘇聯中亞的要道，在北路諸城中，地味最沃，氣候也溫和。(5)疏勒土名喀什噶爾，為本省西邊重要的門戶，自古為我國和中亞交通的要道。蘇聯人和英人，常來貿易，所以商業很繁盛。官署內設有九種語言翻譯員，可見這裏住民的複雜了。

註 [一]烏魯木齊為爭鬪的意義，因蒙回兩族從前時有爭鬪得名。 [二]喀什噶爾，喀

什就是各色的意義；喀爾就是磚房的意義。這地方多各色磚房，所以有此稱呼，又含着富庶的意義。

提問要點

- 一 新疆西北和那一國接壤？關於國界有甚麼問題？
- 二 新疆以甚麼分爲南北二路？各路的地勢是怎樣的？
- 三 新疆的地質和氣候，有甚麼特點？
- 四 新疆的大道有幾？
- 五 新疆都會許俄國通商的是那些地方？當交通上的要衝的是那些地方？

第二節 青海省

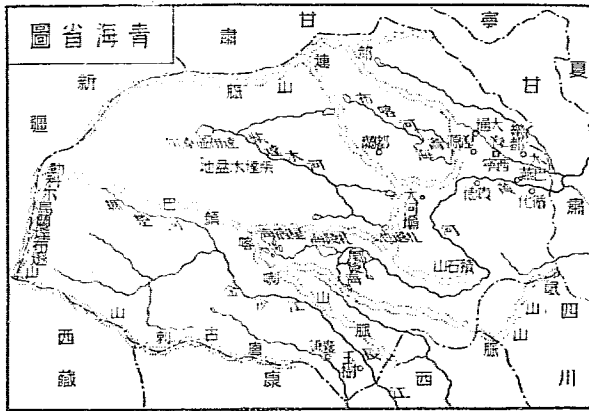
自然概況 青海古爲西戎地，民國初爲甘邊寧海鎮守使轄地。民國十七年併入舊甘肅西寧道屬七縣，建立行省，以境內的大湖青海而得名，簡稱青省。疆域東及東北連甘肅，西及西北界新疆，南和四川、西康及西藏相接。祁連山脈蜿蜒於北境，峯勢高峻，一稱天山，匈奴叫天爲祁連，故名。唐古刺山，一稱

當拉嶺，綿亙於西南，和康藏相鄰。巴顏喀喇山橫貫於中，蒙語富有爲「巴顏」，黑色爲「喀喇」，卽山色濃青的意思，爲長江黃河的分水嶺，東延至黃河河曲，爲積石山。所以全省地勢大概是高原。

河流除長江和黃河二來源外，北部多內陸河，最著名的叫柴達木河，出積石山北的札遜池，西北流，沿河兩岸都是砂磧，叫做柴達木盆地，是古代大湖的遺跡。

湖泊很多，青海最有名。其中只有扎陵、

鄂陵二泊是淡水湖，此外多爲鹹水湖。本省地質，地層最古，多花崗岩、片岩、片麻岩所組成，西北部多砂磧。本省氣候純係大陸性，夏季炎熱，冬季寒冷，尤其是南部山地和西北部柴達木盆地，徧野白雪，非常寒冷。



註「一」甘邊寧海鎮守使轄地於民國十七年十一月改建爲省，劃入甘肅舊寧夏道屬的西寧、大通、樂都（原名碾伯）、循化、貴德、化隆（原名巴燕）、湟源等七縣。「二」青海古名西海，水色青綠，蒙古話叫牠做庫庫諾爾（Kuku-nor）。海拔三千一百五十公尺，長二百五十公里，廣約七十公里，面積約四千六百餘方公里。湖水很淺，且已漸次縮小。湖中有島嶼，島上有喇嘛廟，待冬季冰結時，可和陸上相往來。「三」青海省多山嶽圍繞着，其中多沙漠和湖沼，氣候寒暑都很劇烈。湖沼多不和江河相通，所以日積月累，含鹽分很多，成爲許多鹹湖。

人文概況 本省山嶺重疊，河流間阻，交通很不便利。行旅以八九月爲最適宜，所以有『正二三，雪封山；四五六，泥沒足；七八月，正好走；十一臘，皮開坼』的土諺。汽車道從西寧東經樂都到甘肅的皋蘭，西經湟源大河壩（共和縣屬）以達玉樹等，只通行軍用汽車，商用汽車還待提倡。普通交通用具多用騾馬，運輸貨物多用犛牛或駱駝。本省礦產因交通不便，多未開採。就中大通的金、銅、煤，都蘭貴德的鉛以及青海的「青鹽」，比較有名。青鹽味極美潔，全省人民多仰給於此。青海附近，水草豐茂，畜牧業很盛，產犛牛和犏牛。

，可供運輸。北部祁連山一帶，也宜於畜牧，所以漢武帝攻取祁連山時，匈奴有『奪我祁連山，使我六畜不蕃息』的歌詞。農產有麥、青稞、豆、馬鈴薯和大黃、當歸等藥材。水產只布拉河等產無鱗魚，此魚色分黃白二種，每年嚴冬結冰之後，鑿冰爲淵，置燈於淵口，魚見燈即躍，出口遇冰則立僵，一夜之間，所獲很多。

本省著名的都會(1)省會西寧，城瀕湟水南岸，當甘肅入青海的大道，蒙回藏諸族多集中於此，和漢人貿易。其西南二十八公里的塔爾寺，建築宏麗，爲青海冠。(2)湟源在湟水上游北

面 正 寺 爾 塔



岸。湟水上游分三支，至湟源始合爲一，經西石峽，水流湍急，聲如萬馬奔騰，在懸崖中刻有「海藏咽喉」四字，足見其形勢的險要。附近多溫泉，可以治病。

(3) 都蘭在青海的西面，土地肥沃，物產豐富，爲蒙族薈萃的地方。(4) 靈謫（色魯馬）地勢平衍，商業繁盛，藏人住此的很多，爲自青入藏的孔道。

註 〔一〕玉樹縣卽結古，一稱蓋古多，在金沙江支流結古水的北岸，地居青海南部，爲玉樹二十五族市集，民國十九年改設縣治。〔二〕犛牛俗稱毛牛，尾大毛長，毛可織布，多力能負重，但性頗難馴，乳味亦比較的不良。犏牛是黃牛和犛牛的混血種，有黃、紫、白、黑各雜色。雄的供轉運用，雌的供取乳用，味很好。牠的絨爲最佳的雨衣料；雖遇大雨，也不會沾溼。〔三〕塔爾寺在西寧城西南，有大小金瓦寺之分，塔爾寺就是牠的總稱，爲黃教教祖宗喀巴發祥的地方。每逢農曆正月十五日西藏蒙古等處人民，不遠數千公里，爭來朝拜。寺中阿哈（卽喇嘛）以酥油捏成花卉人物等形，中置油燈，夜間燃之，玲瓏透剔，形態生動，極見精巧。

提問要點

一 青海省因甚麼得名？地勢是怎樣的？

二 省內河湖，有甚麼差別？

三 本省的交通概況是怎樣的？

四 試述本省的特殊產物。

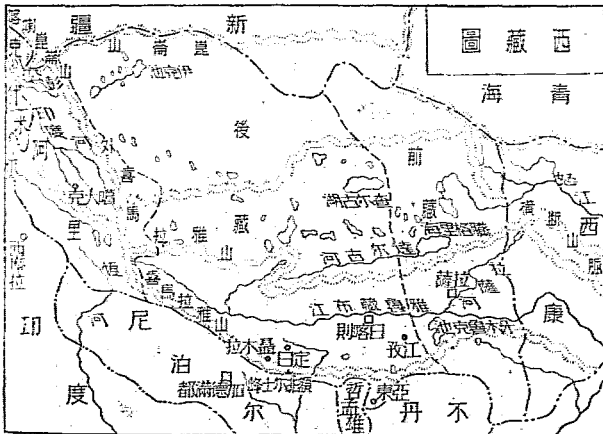
五 本省重要都會有幾？

第三節 西藏地方

自然概況 藏人自稱西藏之名，本為

圖伯特，藏實是羌的轉音，因為牠的位置在本部的西方，所以向來稱牠為西藏。全地本分衛（前藏）、藏（後藏）和阿里三部。現已將衛的一部分和西康建為西康省。疆域東接西康，東北界青海，北連新疆，西南和英屬印度及不丹、尼泊爾兩國為鄰；此處領土，被英侵占去的很廣。

地勢：橫斷山脈



限其東；崑崙山脈互其北；喜馬拉雅山脈界其南。喜馬拉雅山脈四季積雪，幾於終古不消，並有許多冰河，這就是喜馬拉雅的所以得名（喜馬拉雅，梵語「雪之家」），就中以額非爾士峯爲最高。喀喇崑崙從西北向東南，接外喜馬拉雅，橫貫於中，就是我國向來所稱爲岡底斯山的，瑞典地理學家斯文海定，曾到這裏去探險過，所以也稱斯文海定山。全境概是高原。河流：以雅魯藏布江爲最大，印度河、恆河、怒江，都導源於此。湖泊很多，有「大湖地方」之稱。春夏雪融，宣洩不暢，一片汪洋，也有叫牠做陸海的。騰格里海、查爾

喜 拉 雅 山



古湖、牙木魯克池、伊克池、彭公湖，都是著名的湖泊。

本省地質，因地處羣山之中，多未查明，所以向來有「世界祕密國」的名稱。大概北部多原始代的岩層，中部多中生代的岩層，南部多新生代的水成岩。其間中部多溫泉，又有間歇泉的沸騰，非常美麗。氣候：東南二部，因信風的吹入，比較溫和，惟喜馬拉雅山谷，氣流鬱積，流行一種喜馬拉雅熱病。從中部到北部，因外喜馬拉雅山的橫隔，致信風斷絕，空氣乾燥，寒威也烈。

註 〔一〕西藏南方尼泊尔、不丹兩國，是我國的屬國，現已獨立，且已有英人的勢力侵入，惟尼泊尔仍傾向我國。兩國之間，有哲孟雄的。從前也屬我，民國前二十二年，政府和英結印藏條約，承認哲孟雄為英屬土。〔二〕騰格里海，蒙古語「天湖」的意義。因為這湖的湖水，色青黑如天，所以有這名稱。高於海面四千八百公尺，長八十六公里，廣約三十公里左右，周約一百七八十公里。湖水極明淨，和周圍雪峯相映，成為奇觀。水質含鹹味而苦，以氣候寒冷，常致結冰。當嚴冬時，湖面如鏡，土人可往來冰上。每年五月，冰始摧裂，聲聞四遠。達爾古河流入於此河。藏人將此湖看做靈地，巡禮的絡繹不絕。

牙木魯克池高於海面四千七百公尺，周約二百六十公里。其形如玦，缺口在西。其缺處

銜一小池，叫多木湖，水頗深。此湖藏人也很重視。伊克池高出海面四千八百公尺，爲世界最高湖。彭公湖在西部，跨入印度克什米爾境，橫廣縱狹，土人稱牠爲「明媚狹長之湖」。

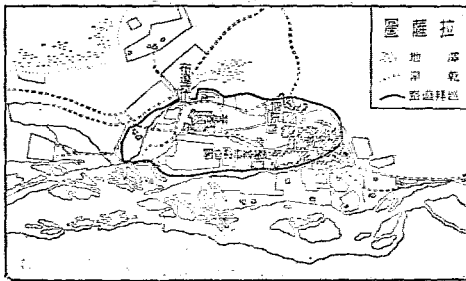
人文概況

政權從來是在喇嘛手中，在前藏的，屬達賴，在後藏的，屬班禪；達賴權尤大，彷彿君主，用僧侶做官吏，在寺中判斷民事。民國元年，達賴喇嘛圖謀獨立，得英人爲後援，中英間乃有西摩拉的會商，到現在還未曾解決，我國辦事長官還寄居印度。交通：水路只雅魯藏布江在拉薩以下，通行小船；其他河上架橋的很少，只有懸渡的索橋，和濟渡的皮船；所以高原鐵路的建設，實不容緩。陸路前藏從拉薩東通西康，北達青海，南至亞東，可通印度。後藏從日喀則經過定日、聶拉木，通尼泊尔。或西過噶大克，可達克什米爾。礦產多金鐵，可惜未曾開採。諸湖底有一種化石，藏人用以代煤。農業在東南部，以青稞麥爲主；稻、豆也有。動物很多，犛牛、羚羊、麝鹿尤爲著名。河湖中多魚鹽之利。工業以佛像、綫香、毛織物等爲主要。

都會：(1)前藏的首邑拉薩，靠近拉薩河的北岸，爲政治宗教的中心。在牠的

北面約一、二公里，有布達拉山，平地突起，高三百多公尺，周圍約三公里，爲達賴喇嘛修養的地方。因山築樓十三層，高一百零一公尺。頂爲圓錐形，葺以金板，很是壯麗。(2)後藏首邑叫日喀則。其西南有扎什倫布廟，四面築城壁，周約二公里左右，中多大建築物，班禪額爾德尼就駐在這裏。(3)江孜在日喀則的東南，東北距拉薩約二百三十多公里，是西藏的第三大會，且被視爲要塞。(4)亞東在江孜的南面，夾在不丹和哲孟雄的中間，扼印藏交通的衝衢，是西藏南邊的鎖鑰。(5)噶大克在印度河上流，爲阿里中部的要地，夏季和印度貿易很盛。

註 [一] 達賴喇嘛，握藏地政教兩大權。其下有噶倫，總理政令，彷彿宰相，噶倫是從拉薩中別蚌、色拉、甘丹三大寺的會長中互選出來，且互相交代。其選立須經中央政府的許可。達賴幼時，例由噶倫卜攝政，到了達賴成丁的年紀，然後歸政，退居噶倫卜的



本位。但西藏實權往往全在噶倫卜達賴不過爲名義上的主權者罷了。噶倫卜之下，有噶布倫，其性質差不多和參議官相同，輔佐噶倫卜，施行民政。其額定爲四名，三名由有勢力而富裕的貴族中選出，一名以喇嘛充任，就用喇嘛爲長。其下尙有各官，分掌庶務（達賴喇嘛第十三世已於民國二十二年十二月逝世，現藏政即在噶倫卜手中。）

- 〔一〕班禪之下，組織簡單，只有幾個喇嘛分享政事，和達賴協議關於全藏的事情。
- 〔二〕西摩拉（Simla）在印度西北境。
- 〔四〕清代

薩 拉



所設駐藏大臣，其權限爲達賴班禪兩喇嘛的承襲、貴官的簡授、指揮軍隊、處理外交、監督財政及管轄所轄的三十九族土司。民國肇興，也設辦事長官，但寄居於印度。〔五〕皮船用樹枝和牛皮造成，形如簸箕，深不過一公尺，可坐四、五人，以長木板划水。〔六〕孫中山先生建設高原鐵路的計畫：有拉薩蘭州綏、拉薩成都綏、拉薩大理車里綏、拉薩亞東綏、拉薩諾和綏、拉薩于閭綏等。〔七〕江孜一稱季陽則，因民國前八年英藏新約開爲商埠。〔八〕亞東因民國前十九年印藏條約開爲商埠。

提問要點

- 一 西藏南鄰甚麼地方？怎樣可以杜絕英人窺藏的野心？
- 二 西藏有甚麼大山和大湖？試述西藏政教合一的制度。
- 三 有何著名的都會？和宗教有甚麼關係？又和國防上有甚麼關係？

第四節 括論

地形 本區包含新疆、青海二省及西藏地方。北有阿爾泰山及天山的盤互，西有崑崙和喀喇崑崙的蜿蜒，中有崑崙山的橫貫，南有喜馬拉雅山屏閉，所以

大畧分形成高原。海拔自一千公尺到五千公尺，葱嶺中的帕米爾，有「世界屋脊」之稱，西藏有「世界第一高原」之稱。只塔里木河盆地和柴達木盆地，比較低平，而吐魯番南的湖水，卻在海拔下四十八公尺，以高原而含有最低處，這是特異的地方。本區地質上，多原始代的岩層，而以花崗岩、片麻岩、沙岩等爲最多。又因大風和風化關係，地多沙漠。

惟南部喜馬拉雅山附近，大都多新時代的水成岩。

水系 本區水系除長江黃河外，可分爲流入外國和內陸河二種：前者在新疆西北部有額爾齊斯河、額米河、伊犁河等，流入蘇聯；西藏南部有雅魯藏布江流入印度。後者在新疆有塔里木河等，青海有柴達木河等。以上各河，除塔里木河和雅魯藏布江



的一部，可通舟楫外，其餘概不通航，只可供灌溉罷了。

氣候 本區爲大陸氣候，冬季極寒，白雪無垠，風暴也多；夏季雖有四方
的風，挾着雨量從遠處海洋而來，可惜多爲崇山峻嶺所阻，所以本區全年雨量，
不及二五公釐，地面上常蓋着一層疏鬆沙土。在藏北和青海一部，地多不毛，居
民生活，感覺種種的不便。但東南山谷中，受信風的影響，溼度較大，不乏雨雪
，氣候也比較溫和，還適於健康。

民族 本區人煙雖少，種族卻很繁雜，主要的是回、藏、蒙、漢四族。
回族有纏回和漢回，多居於新疆和青海，藏族大都在青海南部和西藏一帶，蒙族
多居於本區的東北部，漢族多居於各都會。此外蘇聯人、哈薩克人和印度人等
，也多有在此居住的。至於各省區的人口，以青海爲最多。茲據民國二十年內政
部所公佈的，列表如下：

- | | | | |
|-------|-----------|-------|-----------|
| (1)青海 | 六、一九五、〇〇〇 | (2)西藏 | 三、七二三、〇〇〇 |
| (3)新疆 | 二、五五二、〇〇〇 | | |

如就城市人口論，都不甚發達。只迪化、伊寧、西寧、拉薩等在十萬人以上，疏

勒、涉軍、和闐等在五萬人以上。至本區人民因受雄偉山川的薰陶，體格強健，性情勇敢。宗教信仰很堅，教育卻很幼稚。近來當局已注意及此，正在設法促進他們的文化。

註 「回」就是土耳其族的喀什噶爾人，居住在天山南路的爲最多，崇奉回教，常常用白布纏頭，所以有「纏頭回」的稱呼。漢回也叫東干人，這族人早和漢族同化，所以內地叫他們做漢回，散布於新疆全土，多營商賈。從前釀成東干亂事的，就是這族人。蒙古人大別爲二派：一爲喀爾喀人，一爲喀爾滿克人。喀爾喀人爲世界英傑成吉思汗的部屬，蒙古人大部分都屬之。喀爾滿克人的一部，多遊牧於天山路，這部族也出過噶爾丹一個英傑，明末清初，稱霸於西部蒙古和新疆一帶地方，爲一大強國。漢人多營商業，但也有從事農業的。就中以湖南、河北、山西、陝西、甘肅諸省的移民爲最多。□□哈薩克人多爲漢代的康居種，衣服語言，和纏頭回相像。

民生 本區人民，因處在高原之間，多從事畜牧，業農商者比較少。新疆多奉回教，青海和西藏多信喇嘛，迷信極深，階級很嚴，所積財產，常將一半佈施給喇嘛，甚至完全捨施，所以喇嘛很富，人民反貧。當喇嘛的既很多，又加

土地苦瘠，生殖便不易繁盛。茲將他們的衣食住情形，略說於下：(1)本區的衣服，因氣候關係，一般多穿皮衣，終年不大更換，稍有財產的，夏月多穿薄毛皮衣，普通冬夏都穿長毛皮衣；又綢緞和布疋，間也有穿着，這些多半由內地商人攜來換羊毛皮子的交換品。男子衣服，圓領長袍，袖與身，長均及地，非常寬大，展開來彷彿一床大被；婦女衣服，也是圓領，身長及地，袖子甚短，便於作事；其中番人女子裝飾甚奇，頭戴尖頂帽，背掛繚花銀器多串，似甚累贅。(2)本區人民飲食以茶、黃油、炒麵、糌粑、牛羊肉、奶渣等為重要。人民

番 人 女 子 裝 飾



不論貧富，飲食都以茶爲主。其煮茶之法，置茶葉於水鍋，用火燃燒，待其沸騰爲紅色，再用黃油和鹽攪起來，便可飲了。黃油係由乳油製成。炒麵則以青稞麥製成。食時不用刀叉和箸，卽以一手或木碗盛黃油少許，另以一手掬麵粉，復和黃油併搓成團就可食了。牛羊肉多生食。奶渣糝粑爲最普通的食物。(3)住宅則土著和游牧者不同：新青二省土著多居土屋，西藏則用石砌成屋壁，屋頂扁平，向上遞狹，有二層至六七層不等，各依貧富而異，這就是所謂「碉房」。游牧人民多隨水草張幕而居，新疆人多住於蒙古包，青海人夏日所居的，叫做夏窩子^ㄉ，冬日所居的，叫做冬窩子^ㄉ。西藏人多居於用犛牛毛織成的天幕中，四角黑色，叫做黑帳子。總之本區地曠人稀，如能發展交通，移民墾殖，則一面可以調劑東南部人口的過剩，一面可以開發地利，鞏固國防，無形中又可打破各民族間的隔閡，使得大家融和合作，提高一切的文化。

註 〔一〕夏窩子在大山的北面，取其背着日光；左右前三面，平曠開朗。在水道又當擇大川兩岸樹木繁盛的地方。〔二〕冬窩子在大水的南面，以迎日光；因避積雪，山不擇高的；因防風害，又不過低的。水道不必巨川，巨流容易結冰，溝水較少結冰。所以初冬的

時候，平地竟不看見有一個帳幕；入羣山深處，則人烟稠密，畜牧充盈。

提問要點

- 一 本區地形上有何特殊之點？
- 二 本區水系可分幾種？
- 三 本區的氣候是怎樣的？
- 四 本區民族分布概況和特性是怎樣的？
- 五 試述本區的民生狀況。

第四章 近百年來喪失地

我國開疆拓土，以漢、唐、元、清四代爲最盛，除領土外，又有藩屬。清季政府，不明主國對於屬國的性質和關係；惟歲時朝貢，種種體制上的虛榮是求，不知設置統監於各藩屬，管理指揮其內政外交，以致主屬關係，若存若亡，強隣環伺，威迫利誘，漸次爲帝國主義者所蠶食。逮至近百年來，琉球、朝鮮、臺灣亡於日本，而我黃海東海的屏藩撤；安南亡於法，緬甸亡於英，暹羅離我而獨立，而我南海的屏藩撤。現將這些地方，列舉於下，藉以明瞭領土的觀念，和保持領土的利益。

第一節 朝鮮

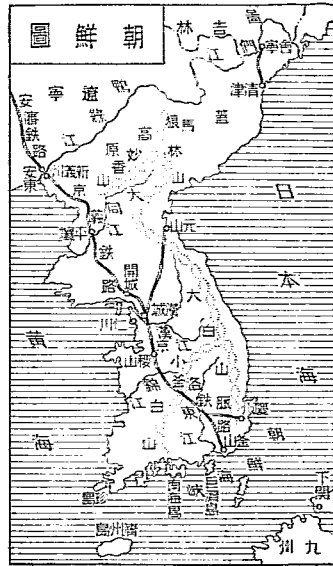
自然概況 朝鮮一稱高麗，是突出在日本海和黃海中間的一個半島。牠的北面，隔着鴨綠江和圖們江，就是我國的遼寧、吉林二省。牠的面積有二十二萬方公里，本是我國的藩屬，迨中日戰後，乃獨立稱帝，國號大韓。日俄戰後，降

爲日的保護國，至一九一〇年便爲日本所併吞。從此以後，朝鮮反變成了日本渡過海來，侵略我國的橋梁了。

地勢、頗爲複雜，山岳錯峙，南北互異：北部有狼林、妙香諸山脈，形成蓋馬高原；南部只有小白山脈的綿延

，多成丘陵。東海岸有大白山脈的縱貫，西海岸多平原，所以河流多向西南流，就中大同江、漢江、錦江、洛東江等，比較著名。南部沿岸多島嶼，有「朝鮮多島海」之稱。地質上以古生代岩層及深成的片麻岩、花崗岩爲主體。除北部高原性外，其餘岩層因露出地表，經過長期間的風化，繼續侵蝕，上部較新的土層，幾被沖洗殆盡，而成準平原，只殘留丘陵，隨地起伏了。

氣候、朝鮮南部，三面環海，氣候溫和，那西南沿岸，更因受暖流的經過，雨量豐足。東南海岸因來滿寒流，自北而南，故溫度較低。北部則以受大陸影響，寒暑頗劇烈，



冬季復冷，河川多封冰，一封冰便常逾數月。要言之，南部是帶海洋性的氣候，北部則純屬大陸性了。

註 「一」朝鮮南岸島嶼甚多，著名的有巨濟島、南海島、濟州島、珍島等。

人文概況

住民大多屬朝鮮族，容貌體格，很像我們漢人，且久被我國同化，風俗習慣，大體和我們相似。因氣候異殊，南部溫和多雨，北部寒冷而乾燥，所以住民南部較多於北部；且氣質也微有不同，北人多沉着剛強，南人則輕躁巧慧，有「北男南女」之稱。近年日人移居的達五十萬以上。日政府待遇鮮人很苛刻，所以鮮人常起獨立運動。

交通：鐵路全島共二千九百餘公里，就以縱貫南北的京釜京義兩綫爲最重要，南跨朝鮮海峽可和日本下關的山陽綫相聯絡，北渡鴨綠江鐵橋，和我遼寧的安瀋鐵路相銜接，已成爲東亞交通的捷徑。

陸路荒廢已久，最近以國幣興築，漸見便利。航路以釜山、仁川、元山爲海運的中心，惟冬季北部港灣封冰，夏季西南海面多濃霧，爲航行的障礙。礦產以櫻山的金、慶州的鐵，平壤的煤，比較著名。農業爲朝鮮主要產業，近年修築堰堤，設貯水池，施用人工灌溉，盛行米麥的栽培，豆、棉、麻栽植也盛，而

高麗人參，尤爲世人所稱道。北部山地，林木蒼蔚，尤其是鴨綠江上流一帶。近海頗饒漁利。

著名都會：(1)京城一名漢城，在平島中部，是朝鮮舊都，日本統治朝鮮的總督府，就設在這裏。華僑在此地有五千餘人，我國總領事也駐於此。京義京釜二鐵路在此銜接。日本人從下關渡海，再坐此二鐵路，只要三十小時，便可以入我國境。(2)平壤一名西京，爲箕子故都，據京義綫的中樞，華僑在此約千人，惟一九三一年韓人受日本利用，屠殺華僑達百餘人，所以最近人數已大減少了。(3)清津是朝鮮東北的商埠，也就

城

京



是日人處心積慮謀我東北之二綫二港政策中的一大海港。近來交通頻繁，貿易很盛。(4)釜山是朝鮮南部的門戶，舟車輻輳，商旅雲集，其東北三公里的草梁地方，有我國租界，我國從前設有監理衙門於此。

註「一」朝鮮人因爲日本苛待他們，所以不時起獨立運動：一九〇七年，李相高等向海牙(The Hague)萬國和平會，請願獨立；此後崔政、李麟榮等又相繼組織革命軍，圖謀獨立。一九一九年巴黎(Paris)和會開始時，朝鮮人在上海舉行大規模的獨立運動，一面要求日本政府許他們實行地方自治，一面派代

清 津 港



表赴和會請願，並且在英法各報，登載宣言，說：『他們寧可做困苦的自由國民，不願做快樂的異族百姓』，一九二〇年，韓人焚燬春日領署，反抗日人虐待。一九三〇年全韓學生罷課反日，引起民族激烈運動。事雖失敗，但氣未稍餒，一旦東亞有事，難免不觸機再發的。〔一〕高麗人參以開城為中心，參根以火焙乾的叫做紅參，以日光曬乾的，叫做白參，均為補益強身的藥品。我國及朝鮮都視為藥中珍品，現歸政府專賣；紅參為朝鮮輸入我國的主要輸出品。〔二〕二綫二港：就是一為南滿綫和大連港；一為吉會綫（永吉到會寧）和清津港。

提問要點

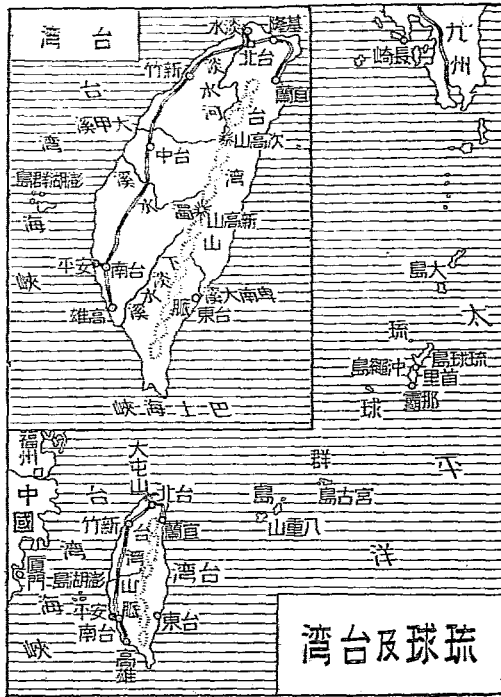
- 一 朝鮮被日本所併吞的經過情形是怎樣的？
- 二 朝鮮的地勢，以那一部為最高？
- 三 朝鮮的氣候南北不同，是甚麼原因？牠影響於人民性怎樣？
- 四 朝鮮水陸的概況是怎樣的？那一條鐵路和我東北很有關係？
- 五 繪一朝鮮著名的都會所在地圖。

第二節 琉球和臺灣

自然概況

部分爲沖繩、宮古、八重山諸羣島，形狀蟠紆像虬龍游動，所以也稱流虬，向爲我國的屬國，日本奪去之後，改稱沖繩縣。牠的西南，便是臺灣，臺灣南隔巴士海峽，遙對美領菲律賓羣島，西隔臺灣海峽和我國福建省相望，

琉球在日本列島西南，我國東南海中，大小凡五十餘島嶼，全



形狀南北狹長，很像棗核。本是我國行省，甲午戰後，依馬關條約割讓給日本。地勢：琉球大抵丘陵起伏，多瘠地，海岸屈曲多灣，然因有珊瑚礁，無良港。臺灣海岸概乏屈曲，臺灣山脈自北而南，縱貫於島的中央而稍偏於東，山勢雄偉，峻峯錯峙，就中以次高山和新高山爲最著。此山脈東側急斜，岩壁直迫海岸，多嶮崖，所以東部除卑南大溪外，沒有大河。至於西側，平原遼闊，有淡水河、濁水溪、淡水溪等。中部近海有澎湖列島，和臺灣同時割與日本。地質：琉球諸島，多由珊瑚礁而成，綿延如帶。火山脈平行於其西南，渡海到臺灣島的西北，有大屯火山，再西南走，隆起而爲澎湖羣島，澎湖羣島係玄武岩質的島嶼。氣候，琉球溫和，臺灣氣溫高而多溼，尤其是南半部的熱帶區。臺灣東北多風雨，所以臺灣有「竹風蘭雨」的諺語，即謂新竹多風，宜蘭多風。澎湖列島也多風。

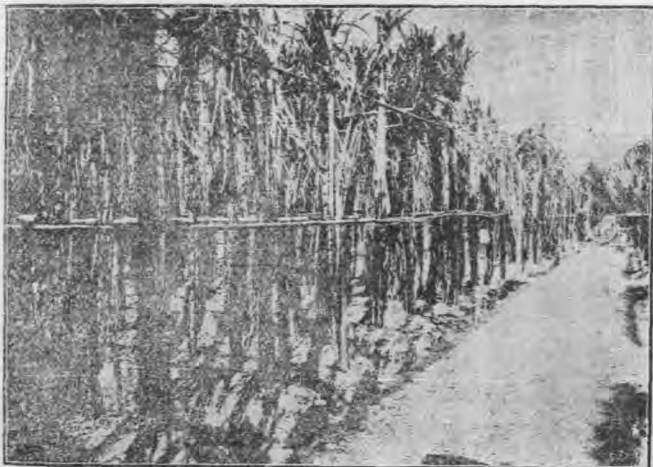
註〔一〕琉球舊分山北、山南、中山三部，後來併爲中山一部。明洪武五年，中山王察度稱臣入貢，太祖待以恩禮，賜善操舟者三十六姓，以便往來，遂奉中國正朔，朝貢不絕。清康熙元年，遣使冊封尚質爲王，定二年一貢之例。自後每新王即位，必來請封，恭順

異常，稱我國爲父國。同治十年，琉球民遭颶風，漂落臺灣，爲生番牡丹族所掠殺。日人大譁，乃向琉球行果決處分，封尙恭王爲藩王，列華族，賜邸東京。同時遣使至我國，詢臺灣生番，是否屬中國版圖。清廷答覆失詞，日本乃進兵臺灣，我國也派兵往，尋以英使調停，於同治十三年，派恭親王和日使大久保利通，締結中日和約，而以第一款『日本此次征臺灣，係保民義舉，中國不認爲不是』的暗昧條文，默認琉球爲日本版圖，將五百年的藩邦輕輕斷送。光緒元年，日本遂禁琉球用中國正朔及向中國派慶賀使朝貢使，五年更廢琉球藩，置沖繩縣，而琉球全亡。〔一〕臺灣原有住民，是一種屬於馬來族(Malasian)的番人，自從明末清初，經過鄭成功父子的盡力經營，不但地方一天開闢一天，文化也大有所觀。後來鄭氏爲清所滅，臺灣隸福建省，到了同治年間，因爲外人覬覦，又改做行省。而積三萬五千方公里。〔二〕新高山高三、九六二公尺，合東、西、南、北及中央五峯而成，以在中央者爲主峯，是日本領土中的最高峯。我國叫牠爲玉山，外人則稱爲摩利嵩山(Mt. Morrison)。新高山係日本明治天皇的命名。次高山高三、九三一公尺，也名雪山，係日本昭和天皇所命名。〔四〕澎湖列島扼臺灣海峽，是出入東海的門戶，在我國軍事上、交通上，都有重要的關係，日本已經在那裏築有要塞了。

人文概況 琉球住民約五十餘

萬，有人說是我福建土著八閩人的一族。臺灣住民約四百五十餘萬，十分之九是我們的同胞，日本人只有十七萬。但是他們稱我們的同胞爲「新國民」，待遇極不平等，所以常起獨立運動。交通：琉球列島的沿岸，珊瑚礁發達，所以船舶的出入，深感危險。只沖繩島西南的那霸市，近年築港後，千數百噸的船舶，可以自由行駛，港口附近，并有無線電信局。臺灣鐵路：東部只有臺東一綫；西部則幹支縱橫，往來稱便，其中多糖業專用綫，爲私人所敷設的。沿海

臺灣的甘蔗田



航行以基隆、淡水、安平、高雄爲中心，和我福州、廈門等港及日本、長崎、神戶等港，有定期航行。西岸雖比東岸爲盛，但因海岸低淺，又多風浪，所以時用特殊的竹筏，載運登陸。

琉球和臺灣，熱帶植物都很繁茂。琉球米可一年三熟，但因島內多山地，住民拿番薯做食糧；養豬，種蔗，也是他們的主要生產。

臺灣天然林叢生，果實經年長生，自日人盡力開闢後，農業增加二倍；米、茶、甘蔗、番薯四大農產，產額越高。工業也很進步，樟腦產額，位世界第一；所謂臺灣糖，輸入我國的極多。此外金、銅、硫黃、煤等礦產也不少，水產業亦迅速發展，所以臺灣稱爲日本的寶庫。

著名都會：(1)那霸是沖繩島西南的商埠，有天使館，爲我國冊封使駐節的地方，故墟猶在，主權已非，令人不勝黍離麥秀之感！現爲縣廳所在地。(2)從那霸坐電車或鐵道可到首里，多士家邸宅，有舊時王城。其東中城灣，是天然良港。(3)臺北位臺灣淡水河中流，是從前我國的臺灣省會，現在日本的總督府，也設在那裏，一九三一年，我國設領事於此。(4)臺中據臺灣縱貫鐵路的中樞，爲米、糖、落花生、樟腦等的集散地。(5)臺南是臺灣製糖的中心，且爲南部文化的中心地。

，雉堞宏壯，人煙稠密，有鄭成功廟，非常壯麗。

註 〔一〕臺灣割歸日本，住民是很不願意的，當時曾公推唐景崧為總統，盡力反抗，卒因衆寡不敵而失敗。但人心未死，以後仍時起獨立運動；一九一一年，羅福星革命失敗，株連的有二萬人；一九一五年，余清芬革命失敗，慘死的有三萬人。但是臺灣人仍百折不回，盡力進行獨立運動。近來更以臺灣文化協會為中心，要求政治上的自由，反對日本的經濟榨取，正在積極奮鬥之中。

提問要點

一 琉球和臺灣，從前和我國的關係怎

北 臺



樣？

二 臺灣的形勢以那裏為最高？何處多平原？

三 試說明琉球和臺灣的氣候概況。

四 日人為甚麼稱臺灣為日本的寶庫？

五 試述琉球和臺灣的大都會，并和我國的關係。

第三節 安南

自然概況 安南一稱越

南，在印度支那半島的東部，

略成S形，北界我廣東、廣西

、雲南，東抱東京灣，西接暹

羅，南臨海，面積約七十四萬

方公里。分安南、東浦寨、交

趾（交趾支那）、東京、老撾五州。本是我國藩屬，現為法國最重要的殖民地



。地勢：安南山脈由我國橫斷山脈的大雪山南迤而斜互於中部，叫做安南山脈，形成分水嶺。北有富長江，也叫紅河，源出我雲南，流注東京灣；南有湄公河，牠的上游，叫做瀾滄江，源出西康，東南流經雲南、柬埔寨、交趾而入於海；這二水上游多縱谷，下流成三角洲。全境地形，北部和南部多平野，中部多礮礮的山地。東部和南部雖瀕海，但屈曲不甚多。氣候：全土在熱帶內，甚為炎熱，因季候風的影響，分為乾溼二期。乾期自十一月至翌年四月，其間幾無雨，氣候溫和，天朗氣清。雨期自五月至十月，其間雨量頗多，溫度很高。

註 〔一〕自黃帝畫野分州，我國南疆已達交趾。秦開嶺南，以交趾隸象郡。漢武帝置交趾、九真、日南三郡，安南自是直隸我版圖。五代而後，始列藩邦。歷宋及明，世修職貢。清初順治十六年，大兵平雲南，安南王黎維祺使其臣莫氏納款軍前，貢方物。康熙五年，封維祺之子維禱為安南國王。十三年復詔定六年兩貢之例。逮至咸豐八年，法人派兵進駐西貢，我未過問。同治十三年，法以內地傳教，及紅河行船等事，逼越南，藉名保商，擅派兵戍越南內地。尋攻東京，陷之。光緒九年，法和安南擅訂條約，以安南為法之保護國。時李鴻章以安南為我藩屬，屢與法政府爭。法使德理，則謂越南為自主國，中國不能

干涉。光緒十年，中法因安南事開戰，臺灣、福州，均遭蹂躪；而提督馮子材等，則大捷於諒山，法不得逞。其國會議員又起而質問政府，勢難與我久持，乃潛遣使至天津，與李鴻章議和。時曾紀澤使法，密電情形，力請主戰，留中不報。其後法允不索賠款，惟請以安南讓法。翌年李遂和法締約許之。諒山兵士聞已議和，多投鎗頓足。於是二千年的藩服，遂成法國領土。

人文概況 住民安南族最多，華人次之。華僑已在那裏，雖然掌握着商業的實權，但很受法國人的壓迫。近來安南民族，也因爲法國人厲行愚民政策和經濟榨取，常常起獨立運動。交通有滇越鐵路從河內達我雲南的昆明；有桂越鐵路自河內到我廣西鎮南關外的那岑。這二條鐵路，和我國邊防，很有關係。又有交趾鐵路從西貢到順化，尙未完全成功。水運以海防西貢爲中心，湄公河自河口到上流八百公里，有航運之利，海底電綫自西貢通香港、海防、新嘉坡等。產業以土地肥沃，農業最盛，有米、棉、甘蔗、煙草等產物；就中以米爲重要，每年收穫二次，其主要產地，爲湄公河富良江兩流域，所以有「西貢米」和「東京米」之稱。礦產有金、寶石、石油等；牧畜多象和水牛。

著名都會有下列數處：(1)首府河內

，在富良江下流的三角洲上，交通很便，法領印度支那總督駐在這裏。(2)海防是河內的外港，輸出米、生絲、木材頗多，其東北產無煙煤，質量有東洋第一之稱。(3)西貢在湄公河下流的三角洲上，是一個大米市，又是法國東洋艦隊的根據地。牠西南的堤岸，是華僑集中的地點，市街完全中國式。

註 [一] 華僑在安南有三十六萬，如合土生子（就是華僑在當地所生的子女）計算，當在五十萬以上。因為移殖很早，在血統上、文化上，都和安南人有不可分的關係。內中、閩、粵人最多，雲南人次之。

河 內 商 場



華僑在安南，除經商外，又從事農、工、築路（滇越鐵路就由一萬八千華工造成），浚河、開墾荒地，無不爲之。〔二〕安南人早已漢化，他們的姓氏，和所用的文字，都和我國相同。自被法國併吞以後，安南的志士，常起獨立運動，最著名的，如一九一七年，梁玉（猶起義於泰阮（Thu-Nguyen））；一九二三年，范鴻泰謀炸安南總督於沙面；一九二五年，西貢兵工廠的工人，爲防止法國人干涉我國的國民革命起見，同盟罷工，拒絕修理兵艦；一九二六年，有安南民族獨立黨的出現；一九三〇年，河內等處又有革命事件發生。

提問要點

- 一 安南和我國的關係怎樣？她和那些地方相鄰？
- 二 安南有何山脈和大河？
- 三 安南的氣候是怎樣的？
- 四 華僑在安南的情形是怎樣的？安南有何民族運動？
- 五 滇越鐵路和桂越鐵路對於我國關係怎樣？
- 六 安南有甚麼著名產物？

第四節 暹羅

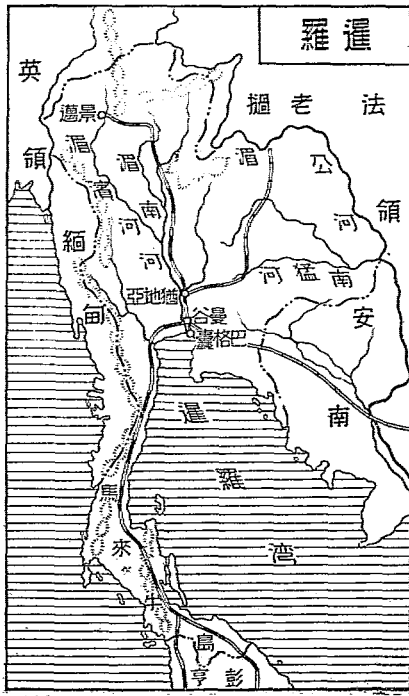
自然概況

暹羅在法領安南和英領緬甸的中間，南面一部臨暹羅灣，元成

宗時，暹王遣使入貢，自此遂爲我藩屬。歷明及清，奉職惟謹。清道咸之交，洪楊事起，各省糜爛，貢道梗塞，暹羅使命遂絕。後受英法的威脅，暹王乃變法維新，力圖富強，遂成緩

衝的獨立王國。地勢：山脈有怒山山脈，綿亙於東西兩部，中有湄南河南流

入暹羅灣，每年河水氾濫，利於農業，有「東方尼羅河」之稱。東部又有湄公河



暹羅在法領安南和英領緬甸的中間，南面一部臨暹羅灣，元成宗時，暹王遣使入貢，自此遂爲我藩屬。歷明及清，奉職惟謹。清道咸之交，洪楊事起，各省糜爛，貢道梗塞，暹羅使命遂絕。後受英法的威脅，暹王乃變法維新，力圖富強，遂成緩衝的獨立王國。

的支流南猛河綿延着。大體上說起來：東北爲高地，中部爲平原，南部連馬來半島地方爲丘陵地。氣候：因他在熱帶中，溫度高而炎熱，但海岸有涼風，暑氣爲之稍減，內地雨量甚多，遂得調和。又因季候風的影響，終年分爲乾溼兩季：乾季自十一月至翌年四月，天氣無雨而清明；溼季由五月至十月，降雨頗多，溫度也高。

註「一」清光緒以後，法國深入安南，遂脅暹羅割讓湄公河以東諸地，爲法領土。暹羅力拒不聽，卒於光緒十九年，允割所索的地方，並賠軍費五百萬法郎。英國既夷緬甸，努力東進，於光緒二十一年，佔領麻刺甲，次第蠶食彭亨諸地。於是暹王自覺國勢岌危，乃努力圖強。

人文概況 暹羅是華僑最多的地方：全國住民，華人占二分之一弱。工商業的實權，多在華人手裏。土著是暹羅族，迷信佛教，人民多穿黃衣，所以有「黃衣國」之稱。交通：道路不完全，以鐵路和內陸水路爲唯一的交通機關。鐵路以曼谷爲中心，北達景邁，南通馬來半島。水路湄南河和湄公河的支流，以及海外航運，都很便利。產業：南部平原，富農產，以米、胡椒、棉、

麻爲大宗；北部山地富林產，除紫檀、黑檀等外，有麻栗。麻栗落水不腐，且不受蟲害，又和鐵接觸不生銹，是造船的最好材料，牠的產額，占世界第一位。礦產有錫、金、鉛、煤油等，馬來半島的錫最有名。動物，水牛獨多，象也不少。那邊的象，能供耕作搬運之用，是一種不可缺的家畜，所以暹羅又有「白象國」的稱呼。

國都叫谷曼，在湄南河口三角洲上，和西貢、仰光，合稱世界三大米市。人口四十萬，華僑占一半。市內溝渠縱橫，成爲水上市街，住民在水上過生活的，有三分之一。其南巴格囊，是要塞地，也就是國都的防禦綫。從曼谷乘鐵路北行，可到景邁，景邁是北部的要都，和緬甸交通貿易很盛。因附近一帶多產麻栗，所以此地便爲麻

象



粟的集散市場。

註 〔一〕暹羅全國人口約一千萬，其中華人占四百十五萬，重要工商業，如米廠、木行等，全由華人經營。〔二〕暹羅以佛教為國教；做和尚的，可以不勞而食，享受社會的供給；佛寺都造得非常莊嚴。

提問要點

- 一 暹羅為甚麼稱為緩衝國？她對於我國的關係怎樣？
- 二 暹羅有甚麼大河，為甚麼稱為「東方的尼羅河」？
- 三 華僑在暹羅占怎樣的地位？
- 四 暹羅為甚麼稱為「黃衣國」和「白象國」？
- 五 暹羅有甚麼著名木料？是那種器具的良材？

第五節 緬甸

自然概況

緬甸占印度支那半島的西部，南臨孟加拉灣，東接安南及暹羅，西北鄰印度的阿薩密和孟加拉二州，東北和我西康雲南二省相連，本是我國的

藩屬。自被英人

占領後，更進而侵

滇邊，到現在滇緬

北段疆界如江心坡

、班洪等，尙未劃

定。 山脈：緬

甸地勢的骨骼，乃

西康高原東南橫斷

山脈的餘脈，牠的方向略帶南北，成數條山脈：阿拉干約馬山脈，走向西南部，

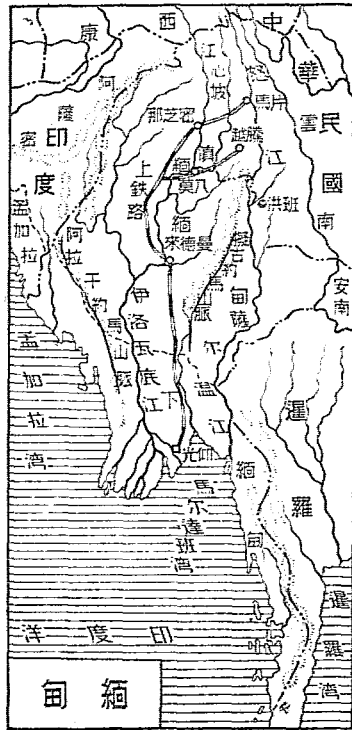
隔絕伊洛瓦底江和孟加拉灣岸；擺古約馬山脈，走向東南方，爲伊洛瓦底江和

薩爾溫江的分水嶺；此外雖有數山脈，地勢卻不甚高。其河口的三角洲，概成平

野；沿岸也不甚灣曲。 氣候概炎熱，夏季受南西季節風的影響，降雨頗多，

和印度的阿薩密州，同爲世界最多雨的地方。

註 〔一〕元明以來，緬甸已內附，惟反覆不常。清乾隆十六年，遣使來朝貢。不久又絕



乾隆三十四年，因道博恆前往征略，深入伊拉瓦底江，緬會乞降。及我師旋，貢仍不至。乾隆三十七年，囚斬大金川會長索木，會緬使觀行刑，怖甚，遂復入貢。並遣使乞封，許之，定十年一貢之例。乾隆五十五年，緬王來賀萬壽，受冊封。自英領有印度以後，地和緬旬相鄰，時生齟齬，遂啓窺伺野心。道光六年，英以緬追叛民，侵入孟加拉，乃起第一次征緬軍，取緬的阿薩密、阿拉干、那西林三州，並索賠款二百萬磅以去。咸豐元年，英因緬旬苛稅英商，二次征緬，割去擺古一州。光緒七年，緬王與法，締結湄公河東割讓法國密約。英人聞之大驚，光緒十一年，英遂開始併吞緬旬，而爲印度的屬州。〔一〕

阿拉干約馬山脈 Arakanyma。〔二〕擺古約馬山脈 Peguyma。

人文概況

住民主要的是緬旬族，華人也很多，多營商業。交通有滇緬鐵路，從仰光起，北達密芝那，再由密芝那築馬路，通我雲南片馬；中途有一支綫，東通八莫，將來尙擬展築，從八莫經過我國騰越，直達雲南省城。這條路，和我國西南的邊防，關係非常重大。南部平地，米、棉花、玉蜀黍等農產極富。北部山地，多產寶石和良材。山地和平地之間，飼養牛羊等。礦產近來最可注意的，要算仰光附近的煤油，其產額頗巨。沿海魚類和真珠，產出也不少。

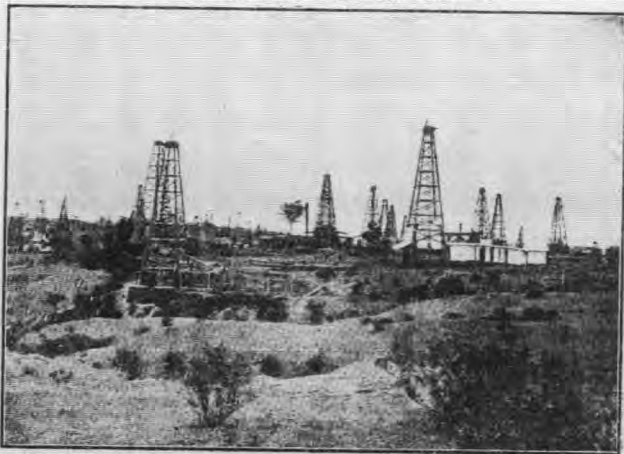
首府叫做仰光（蘭貢），在伊洛瓦底江口三角洲上，也是一個大米市；居留華僑，有十三萬人。從仰光乘鐵路或汽船，可到曼德來，是緬甸王國的舊都，多壯麗的寺院，商業也盛。從曼德來乘鐵路，可到八莫，地近我國境，爲由英領地至我雲南四川必經之道。

註「一」緬甸華僑約二十萬，沿海一帶，多閩、粵人，營米、木業；北部山地，有做寶石生意的雲南人。

提問要點

- 一 緬甸的四周和那些地方相鄰？又和我國疆界應當如何設法劃定？
- 二 緬甸有何大山？有何大水？流入何處？

仰光附近的煤油井



三 緬甸的住民和交通概況是怎樣的？

四 緬甸的產業以那些爲最著名？都會以那些爲最重要？

第六節 括論

地形 本區包含朝鮮、琉球、臺灣、安南、暹羅、緬甸等，前三者在我國的東部，也可叫做東部喪失地；後三者在我國的南部，也可叫做南部喪失地。東部喪失地除朝鮮爲半島外，餘都是島嶼，全境形成一半環形。地形上除琉球列島爲丘陵外，朝鮮東有大白山脈，臺灣東有臺灣山脈，所以朝鮮臺灣的東部，多山地，西部多平原。南部喪失地都在印度支那半島上，所以安南一稱法領印度支那，緬甸也稱英領印度支那，我國橫斷山脈南下，綿互於半島上，稱爲印度支那山脈。地形大體上，北部除安南河口一帶爲平原外，餘多爲山地，南部爲諸河的下流，都是平原。東部喪失地的西部和南部喪失地的南部，就是本區文化比較發達的地方。

水系 本區東部地方如琉球列島因土地狹小，當然沒有大河流，就是朝鮮

和臺灣，因地勢關係，只西部多短河流，其中朝鮮的鴨綠江和圖們江，是中韓界河；大同江、錦江、洛東江，是航行便利的河流；漢江流域是文化發達的地方。臺灣以濁水溪爲最長，淡水河、大甲溪等次之。印度支那半島以湄公河和湄南河爲最大，伊拉瓦底江、富良江次之。湄公河意義就是「水之父」，上流叫做瀾滄江；湄南河的意義，就是「水之母」，上流叫做怒江，這二河都發源於我西康省，并且是印度支那半島的大動脈。

氣候 朝鮮北部爲大陸性，寒暑俱烈，南部及琉球列島，都很溫和。臺灣南部和印度支那半島，因位在熱帶，比較炎熱，但受海風調節，並不十分酷暑。臺灣和澎湖列島，夏秋之交，尤多颶風。印度支那半島每年又分乾溼二期：自十一月至翌年四月爲乾期，自五月至十月爲溼期。

民族 本區民族，容貌骨格，頗似我漢人，我漢人住在本區的也很多。大別之，朝鮮多朝鮮族，階級很嚴；臺灣除漢人外，又有生番人和熟番人，生番居東部山中，尙未開化，熟番已和漢人同化。近來日本人移植於這些地方很多，並對於當地智識較高的人民，則用同化方法；對於番人則用強壓手段來消滅他們。

安南人近來很受法國人的愚民政策和經濟的壓迫。暹羅以暹羅人、華僑、馬來人爲多，暹羅人近來很想振作。緬甸除緬甸人和華僑外，要算英人爲最多，北部又有擺夷人。茲將本區人口，列表如左：

地名	人	口	調查年份
朝鮮	二一、〇五八、三〇五	一九三〇	一九三〇
琉球	五七〇、〇〇〇	一九三一	一九三一
臺灣	四、五九二、五三七	一九三〇	一九三〇
安南	二一、四五二、〇〇〇	一九三一	一九三一
暹羅	一一、六八四、〇〇〇	一九三〇	一九三〇
緬甸	一一、〇〇〇、〇〇〇	一九三〇	一九三〇

如就都會論，則仰光在五十萬人以上；漢城、臺北、曼谷等在二十萬人以上；平壤、西貢等在十萬人以上。至於民族性，大概忠實質樸，文化較低，加以帝國主義者，虐待甚苛，所以常起民族運動。

註 [一]法人在安南，禁止安南人的言論思想出版的自由及研究社會科學。并設立安南經濟局及安南農工商委員二經濟機關，肆行經濟壓迫，並徵收人頭、夫役、鹽斤等苛稅。人民常受壓迫而起獨立運動。

民生 本

區民生概況，因環境和氣候關係，大抵內地多業農、牧，沿海多業魚、商。關於衣食住情形，因地而異。(1)朝鮮人衣服寬大，上衣下裳，一如漢制，普通概爲棉

暹羅曼谷的建築



布、麻布所製，色尚白色和青色，小兒尚紅青紫等色，履多藁製。琉球男子結髮插簪，女子多從事勞動，跣足而着草履，貨物搬運，必載於頭上。臺灣衣服，多類似我東南各省，生番且有黥面之風。印度支那半島人民的衣服，多以棉織品爲主，又因信奉佛教，多穿黃衣。不喜勞動。(2)朝鮮以米麥爲常食，佐以肉類；普通人民，食犬肉の很多。琉球人和臺灣人多食番薯。西部海岸盛行製糖業，所以也嗜好甜食。印度支那半島食物以米麥爲主，且嗜酒類。(3)房屋：朝鮮多是草蓬，矮小無樓，非官廨或富貴之家，沒有用瓦的。琉球和臺灣，一般多平屋，四周繞以高牆，或環植樹木，以避暴風，近來始有加以改良的。印度支那半島的屋宇，多用磚瓦，而寺院建築，尤其偉大壯麗。至於本區經濟生活的情形，都已受够了帝國主義者的剝削和搾取了。

提問要點

- 一 本區包含那些地方？各地方的地形是怎樣的？
- 二 本區有甚麼大河流？又氣候是怎樣的？
- 三 試述本區的民族和其人口的分布情形。

四 本區的民生概況是怎樣的？

新課程標準適用初中本國地理第三冊終



中國近代邊疆沿革考

一冊
一元二角

葛綏 成編

本書內容，要點有八：①書中分蘇聯，英，法，葡，日等章，凡關於重要的界約，靡不詳細列入。其間有許多材料，爲一般書籍所未見；②從前各界約書籍，不加標點，遇音譯地名，尤格礙難讀，本書悉加正確之分析，並於各地名之下，將他書不同之地名，附注於下，俾易明瞭，且於每章或相當地位之後，列以異名同地總表，尤便檢查；③同一界約，往往因譯自西文或滿蒙文，致人名地名書寫互異，而分列兩種，本書則根據當時分界大臣抄存檔備案之文，不特比較準確，且極便於稽考；④有許多條約，雖不是界約，可是與邊疆極有關係，故本書亦擇要採入；⑤本書每章敘述條約，不僅敘述其地名之異同與緣起，並於條約不易明瞭之處，除酌用前人已有正確之發見外，間抒己見，以資明確。又，條約中喪失地固甚注重，而對於吾人仍可依據約文收回權利者，如日本海航權，帕米爾，江心坡等，尤特別詳說，使閱者得懲前毖後，以圖挽救；⑥每章之後，均總列界約簡表，頗便閱者易得整個的觀念。又每約文中，以中西年月並列，俾閱者可考見訂約時代；⑦本書附入正確可靠之地圖多幅，以便考證；⑧本書雖間有以條約時期之先後爲順序，但於界綫方面，力謀脈絡一起，使閱者可以一目了然。

中華書局出版

左舜生選輯

中國近百年史資料

並裝二冊
一元八角

此書錄自清末以來之著名紀載，起道光季年，迄辛亥革命，凡近百年間之重要史蹟，如鴉片戰爭，英法聯軍，太平天國，平定捻匪，勘定新疆，中英間之滇案交涉，中俄間之伊犁交涉，中法中日兩次之兵事，慈禧與光緒帝之猜嫌，戊戌政變之實況，庚子拳匪之起源及其結果，清季蒙古西藏之交涉以及辛亥革命之成功，均一一按其條貫，明其因果，擇尤選刊。

中國近百年史資料

續編
並裝二冊
一元八角

本編選輯自太平天國至民國六年之史料，計三十餘篇，不惟記載忠實，文字亦甚良好。其中如俞明震先生之「台灣八日記」，詳述台灣被割後，我愛國健兒在台灣最後奮鬥之情形，歷歷如繪，不惟可作研究中日戰爭史者最有價值之參考，且足以振起我民族禦侮愛國之精神。其他如勞乃宣之「義和拳教門源流考」，陸樹德之「庚子拳變後津京間之慘狀」等，均為目前極不容易搜集之史料。



民國二十三年五月初版
民國二十三年五月初版

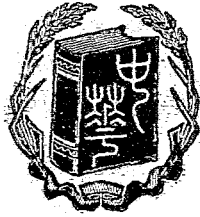
新課程標準適用
初中本國地理(全四冊)

◎第三冊定價銀五角

有 不 著 准 作 翻 權 印

編者	葛綏成
校者	金兆梓
發行者	中華書局有限公司 代表人陸費達
印刷者	上海中華書局印務所 上海中華書局印務所
總發行所	上海中華書局總店
分發行所	各埠中華書局

標商冊註



1.3
1-53

