



許世英著



黃山攬勝集

贈送本

黃山攬勝集

許世英著

上海图书馆藏书



A541 212 0017 9412B



上海良友圖書印刷公司印行

1934

一九三四，六，一 付排
一九三四，八，十五初版

1——2500



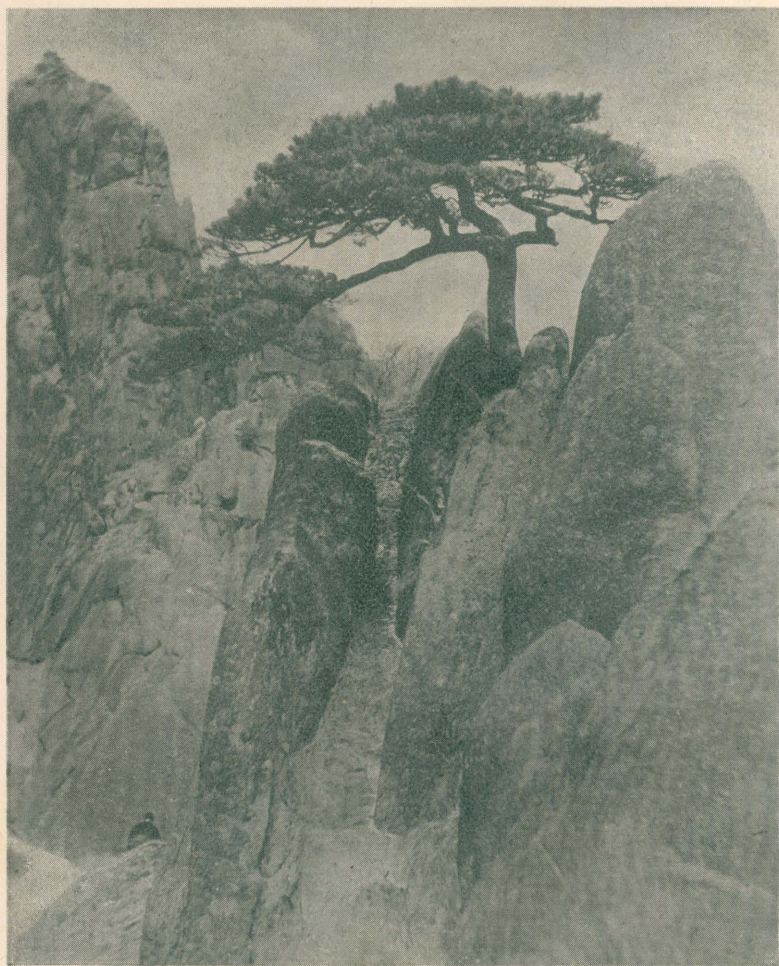
每册實售大洋六角

自序

民國二十三年五月，余始作黃山之遊。既返至海上，知交索閱日記，恍若聞所未聞，咸憊憊付印，以廣流傳。余以游程迫促，黃山之勝，未覽什之一二；而文詞蕪陋，其接於心目者亦未獲一一傳其神似。懼使山靈減色，惴然未敢遽許諾也。繼而思之：黃山雄偉奇秀，實兼五嶽之長。志記詠譔，粲然大備。今茲交通暢達，若不爲闡揚啓發，公之於世。則不獨坐失建設之機緣，亦無以慰鄉邦父老殷殷之望。因復蒐集全山名勝攝影，各

繫以古今詩文紀載，冠之卷首；併附入初步建設計劃游山日程等件，俾後之來者得略知梗槩焉。海內明達，幸賜匡正。倘荷於游覽之餘，更共致力於建設大業，則名山勝境，得人以傳，尤余所馨香祝禱願附驥尾者矣。

至德許世英自序。



邵禹襄作

奇石松



作山靜郎

樹一之上峯信始



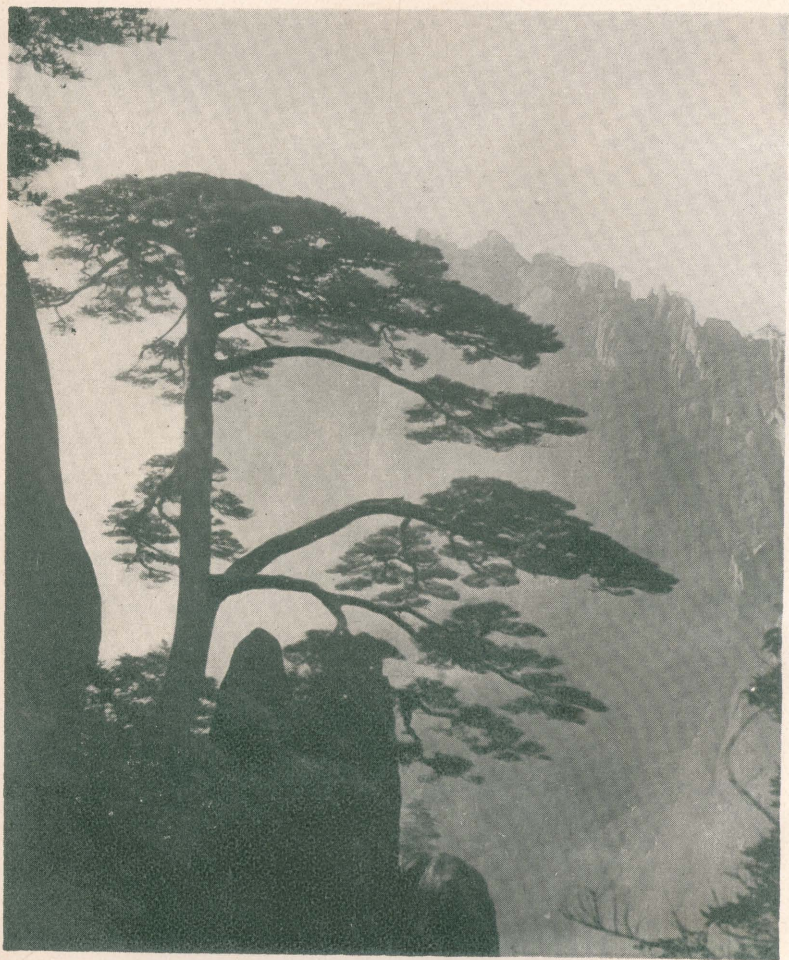
作蓀穀羅

望遠峯子獅



作予淺葉

峯都天望嶺花蓮自



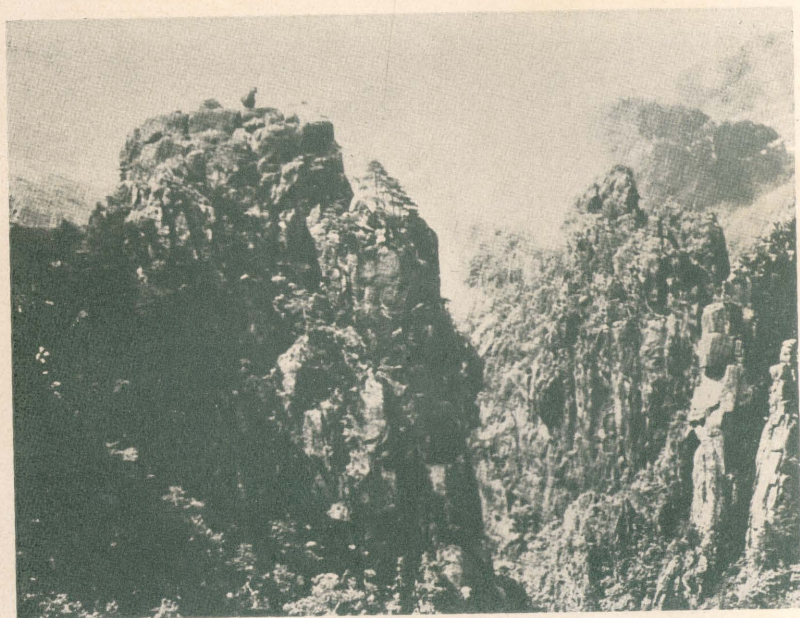
馬國亮作

文殊院之前迎客松



鍾山隱作

蓮花蕊



陳萬里作

獅子望太平

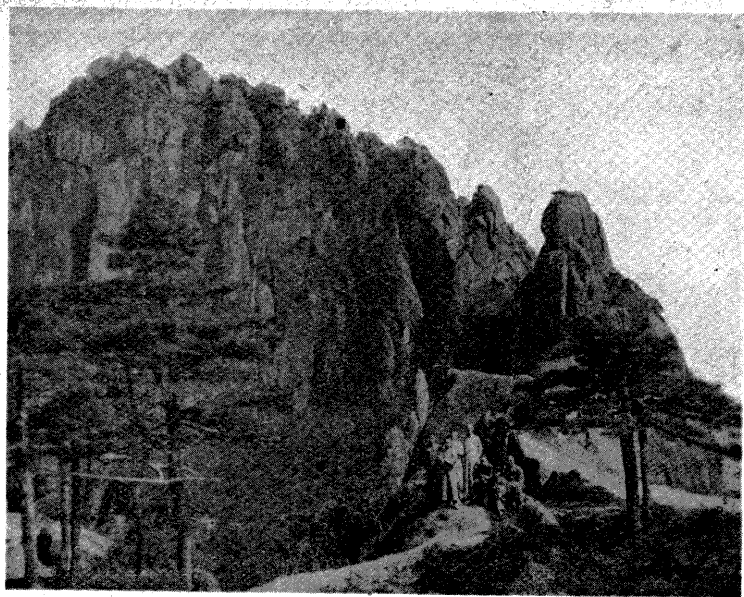


作震嘉陳

峯雲耕之中漫瀾海雲

黃山風景

此
页
空
白



攝實公許 ○者作書本爲者立手袖前○面正峯都天望院殊文自示圖

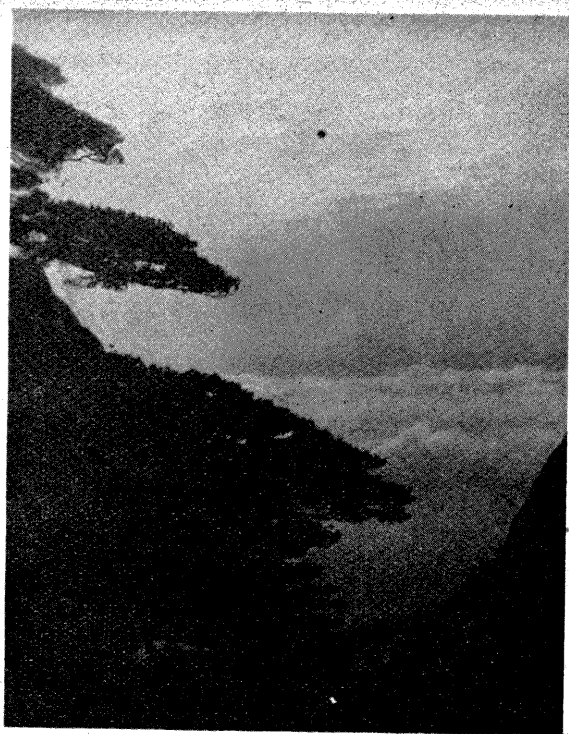
黃山風景

本編照相除
另註明攝者
邵禹襄先生
性氏外均由
攝贈

黃山四千仞，三十二蓮峯。丹崖夾石柱，菌蕾金芙蓉。伊昔升絕頂，俯窺天目松，僊人鍊玉處，羽化留遺蹤。亦聞溫伯雪，獨往今相逢。采秀辭五嶽，攀巒歷萬重。歸休白鵝嶺。渴飲丹砂井。風歛我時來，雲車爾當整。去去陵陽東，行行芳桂叢。迴溪十六渡，碧嶂盡晴空。他日還相訪。乘橋躡彩虹。

唐李白

雲海奇觀

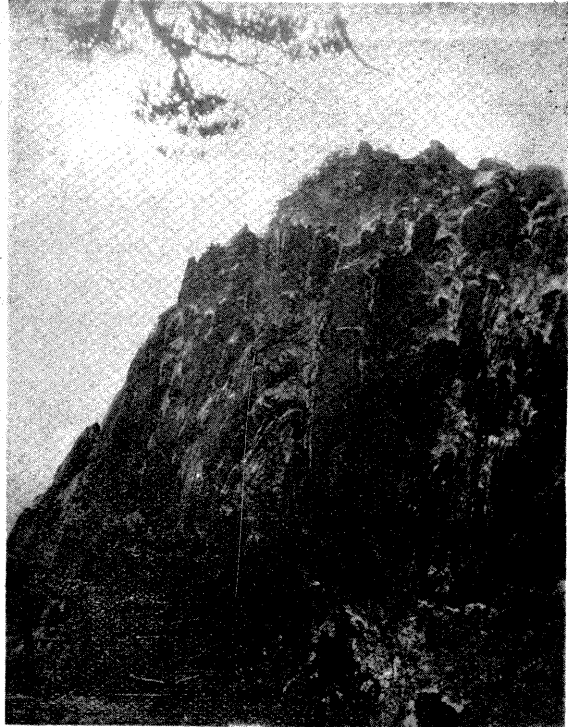


劉健中攝贈

我觀黃山奇峯三十六，非關天巧神仙築。神仙樂山復樂水，變山爲海仍在谷。忽然白氣石罅起，蕩漾波光一縷始：頃之便是江淮河，山水平分尙可指。倏而水天變一色，幻海於山疾如矢。藥谷有白龍，擲鉢有九子，豈盡騰雲駕霧來，吐出黃河天上水？山靈顧予笑而言：「子盍乘桴浮於海？」予謂觀海有術宜登高，盍曳杖乎光明之頂與蓮花之背，海之前後左右間，收入眼光一寸耳！斯時晴光散長空，露出山椒如螺如髻如花黛。久而視之空明玄澹，上海下天真如華嚴楞嚴傾瀉琉璃世界差可擬。至若雲氣浮沈滅沒風行水上編珠貫玉容與乎海嶼與蛟宮，松風撼雲雲作聲，雷鼓轟掣澎湃鏗鏘萬丈飛濤颯空雨。噫嘻觀至此觀止矣！忽而神僊觀海倦，海又變山，秋紅海底綴珊瑚，削出芙蓉紫岫裏。衆峯齊出拱天都，天都巍然仍爲百谷主。萬頃白雲安在哉？高歌拍手文殊台！

明 許啓洪

天 帝 所 都



……乃坐草間，以手捫足，而視天都峯
：大約亭立天表，奇骨峻嶒，其格異；輕嵐
澹墨，被服雲烟，其色異；玉溫璧潤，可拊
可餐，其膚異；咫尺之間，波折萬端，其態
異；無爪甲泥而生短松如翠羽，其飾異；；

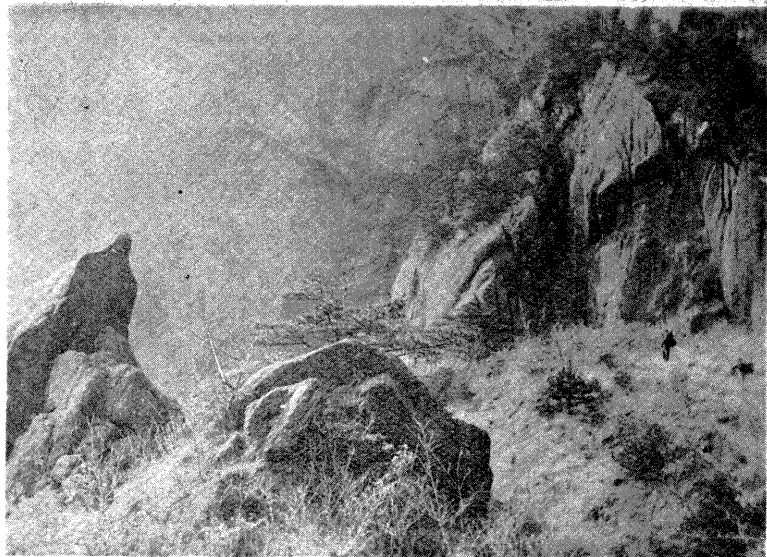
——明，袁中道——

金鳥出海曉光動，鉛華凍壓芙蓉重。日
射參差玉筍聯，風吹蠟蠟銀濤湧；山中綠髮
紅崖僊，餐瓊嚙玉能長年。好探天都太古雪

下療炎世沈疴痊！

——明 呂旭——

黃山三十六峯，天都最高出。健骨竦桀，卓立
天表。飛泉掛壁，浮雲卷風。俯視吳越山川，直齊
州九點耳。

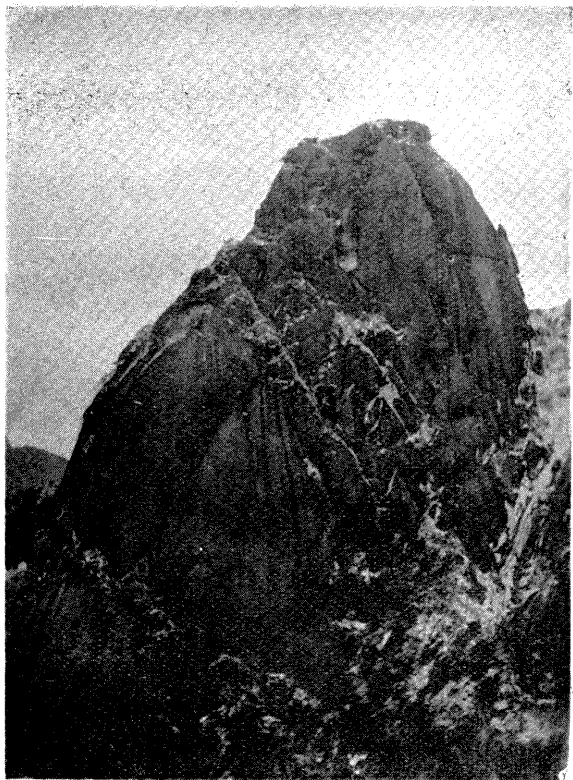


蓮花峯石，層累複疊，如瓣如萼。

蓮
花
吐
艷

芙蓉闢靈界，遙渺出天中。穿躡失猿巧，
翩軒絕鳥通。路從蓮瓣轉，竅比藕根空。
半嶺出五嶽，低峯越九變。雲梯銀漢近，
水渡瑣岡雄；獅猛堪搏石，柏香偏逆風。
孔淳憚幽峻，康樂快鴻濛。落雁丹書祕，
環轅頰種豐。是松皆譎怪，無石不玲瓏。
海氣水崖左，江流匹練東；巒頭識吳馬，
龍背接茶弓；山攢阻高密，星門陟有熊；
貪他呼吸在，任爾險危逢。料混神僊跡，
誰媿造化功？應知震旦國，只此一奇峯！

明 凌炯

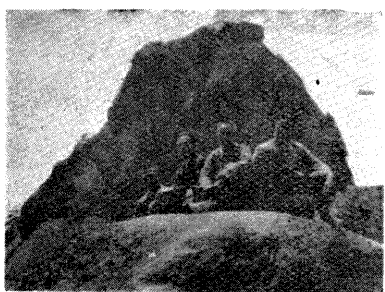


蓮蕊峯

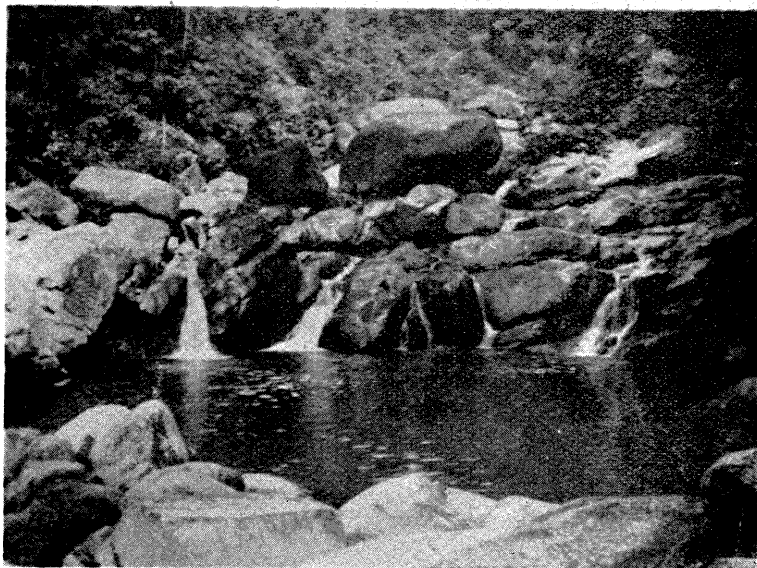
↑蓮蕊峯在蓮花峯南，宛若菌萐含苞。峭拔不可攀登。左巔有石如艇子，俗呼採蓮船。

自文殊

院望蓮蕊峯
圖中人坐處
即文殊台，
中爲作者，
緊左，其子
公實，右公
樸。↓

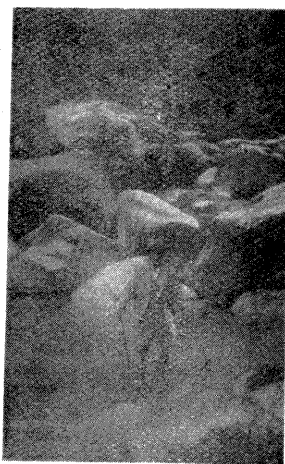


攝度伯黃



○髮鑑可清，玉飛珠迸，丈十數深，中溪花桃下庵在潭龍白

桃 源 勝 蹟



桃花溪神帶
庵前，澗石
森列，至落
花時節，則
脂蓄粉凝。

黃山峯壑幾千曲，客遊先就桃源宿，
杖底殷殷雷繞身，樓頭洶洶濤崩屋。
清夢全醒風雨聲，深林匹練中宵明；
曉起白龍掉長尾，四出飛瀑來喧爭。
怪石礪礪排盾戟，寒潭冰雪澄空碧；
隔溪古寺斷疎鐘，偃木垂藤纏絕壁。
匡廬三疊天下稀，嵩嶽九龍稱神奇，
何如此地獨兼併？咫尺衆壑蟠蛟螭！
複磴叢篁白日暝，還泝藥銚尋丹井；
轟礚不聞人叫呼，倚杖空亭發深省。
問君蓮花庵在無？連朝細雨山糝糊。
屋角一圭破雲影，青鸞舞處看天都。
藥谷僊源難具陳，琪花紫翠秋爲春。
憑君傳語武陵客，笑煞桃源洞裏人。

清施閏章



湯池

湯池舊名

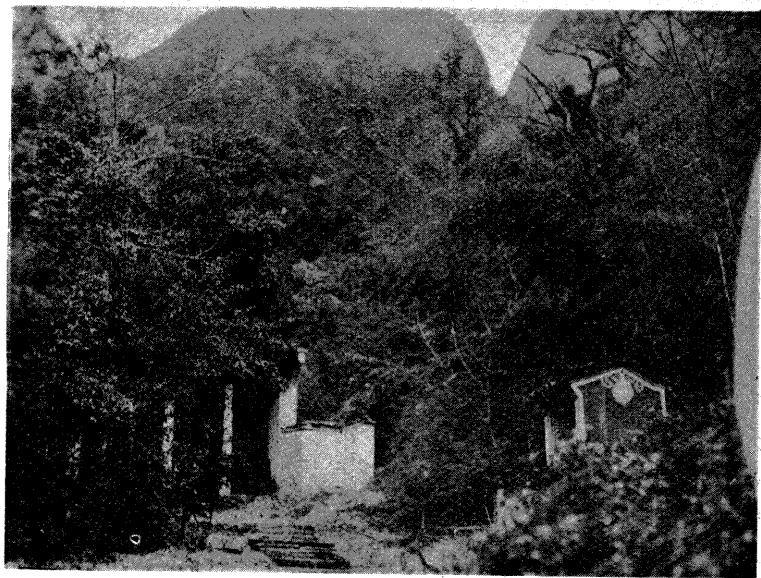
維泉肇何代，開鑿同二儀。五行分水火，
 丈許，深厥用誰一之。在卦既得濟，備象坎與離，
 闊各半之。下有風輪煽，上有雷車馳。霞掀祝融井，
 。池脈通日爛扶桑池。氣殊礪石厲，脉有靈砂滋。
 久旱不涸。驪山豈不好，玉環汚流脂；至今華清樹，
 。泉從砂空遺後人悲。遐哉哲人逝，此水真吾師，
 中出，熱一濯三沐髮，六鑿還希夷。伐毛返骨髓，
 若沸湯。髮白令人駭。十年走塵土，負我汗漫期，
 恰有冷泉。再來池上游，觸熱三伏時。古寺僧寂寞，
 一縷，從但餘壁上詩，不見題詩人，令我長嘆咨。
 石隙間下

注，以調節其溫涼。奇矣。

暖泛硃砂石壁幽，軒皇曾浴上丹丘。
 陰陽相糞連珠浦，今古長煎瀉鏡流。紫氣
 曉籠烟色澹；錦霞明照火光浮。何妨爲洗
 身輕後，便跨飛龍到十洲。

唐 賈島

唐釋 道雲



慈光寺山門

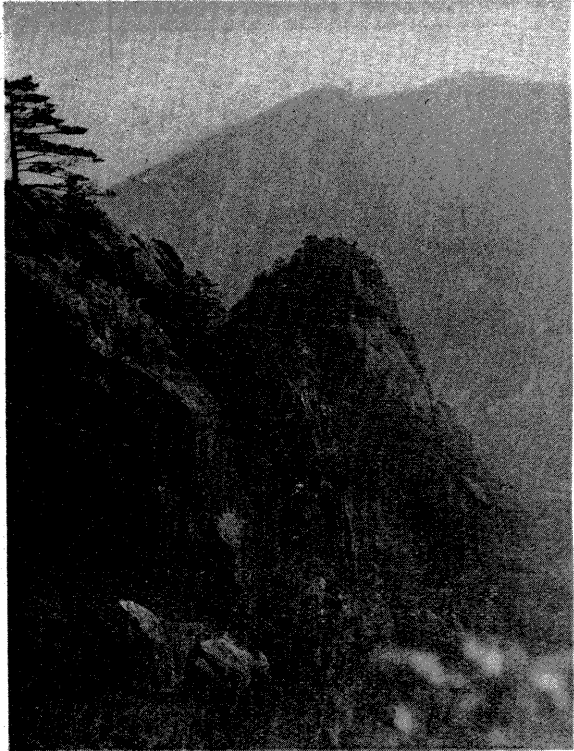
雲邊縹緲是僊家，欲覓神丹歲月賒；盡說容成會到此，至今峯頂出朱砂。

明釋智舷

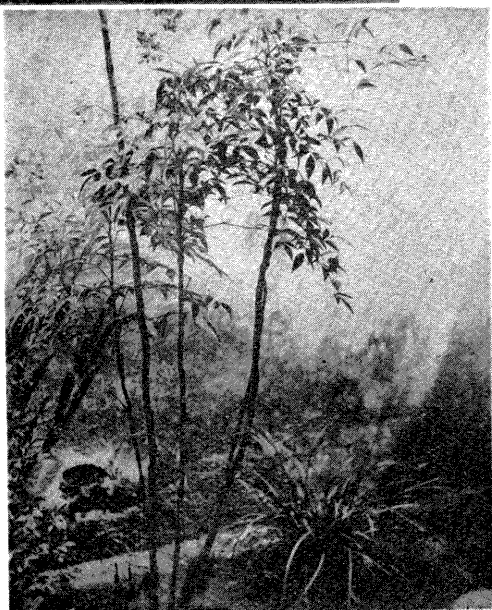


紫雲庵至慈光寺山徑

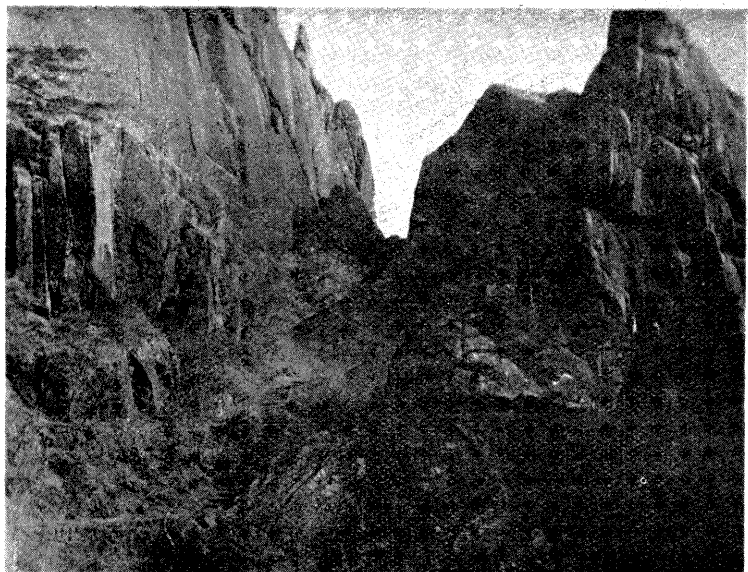
天
半
朱
霞



↑ 硃砂峯又一面

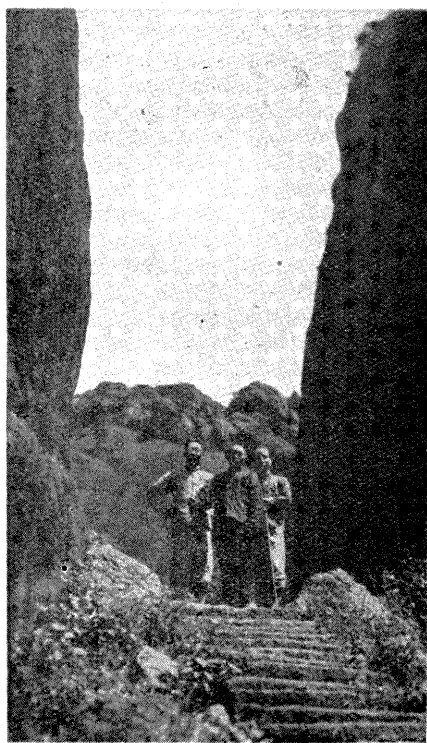


慈光寺內天竹



→天門坎近景中立者作者右洪玉林左黃伯度

↑天門坎在慈光寺至文殊院道中半山土地上
二里許。天闕嵯峨，兩壁夾立，僅容身過。過
此復又開朗，四望奇松怪石，漸呈露矣。



天
關
巍
峨



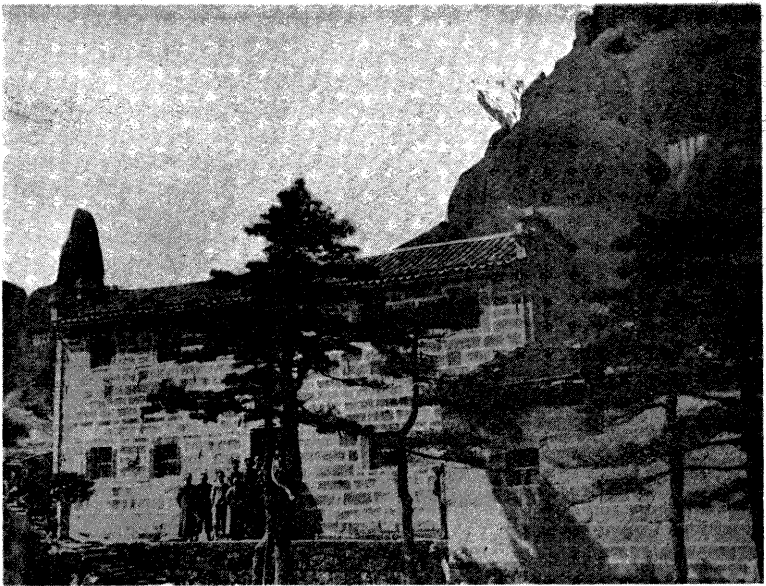
石松峯花蓮望坎門天

巍巍天門坎，豁然經一紆。
 片石劃南北，界限當中樞。
 已躡老人頂，附麗依天都；
 緣崖復下壑，玉屏覲文殊；
 迎面睇蓮花，毫髮入畫圖。
 遊者幸至此，始識仙真居：
 五光與十色，燦燦開霞裾，
 飛蔓與疊閣，翥翥凌天衢。
 詫爲目未覩，真與人間區。

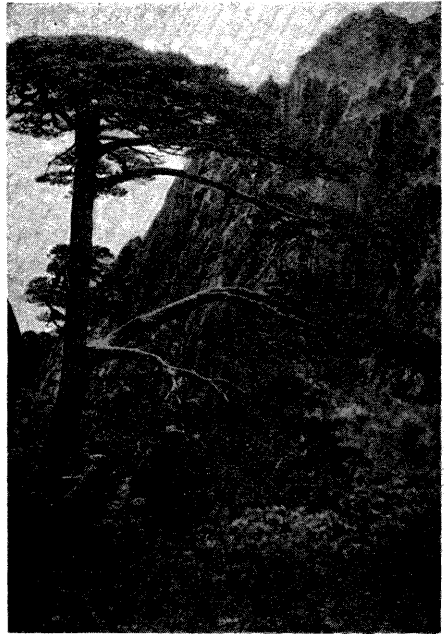
——歙縣許承堯際唐——



開盛鵲杜近附坎門天



許公實攝

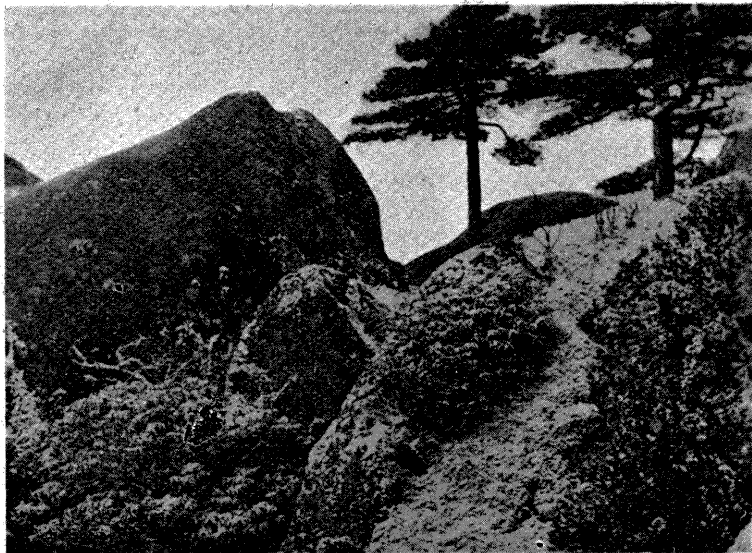


→ 文殊院前迎客松

文殊妙相

文殊院當玉屏峯前。極目千里。左天都右蓮花，至此俱摩及肩背。其餘紫石聖泉老人挑花以及山外諸山，則均羅拜匍匐如兒孫。語云：不到文殊院！不見黃山面。非夸誕也。

文殊院前左獅右象石



石竇逢雲棧，飄然出井中。振衣臨萬仞，
 左右來天風。蕭瑟凌高寒，指顧窮始終。
 蓮萼倚清霄；鉅鹿戰未合，塗山謁初通。
 次第羅諸雄；奔命靡異同。蒼苔疊鬼膝，
 提攜奏斯院，猶疑太乙鑪。未撤終宵組，
 紫鐔趨神上，暮色移孤筇。茲境可長據，
 倒景入空沒。○
 無為羨崆峒。

崖下曾棲千歲猿，嘯聲剛可入詩魂；
 五更起看峯頭月，只許青松挂一痕。

清王煒
 程守

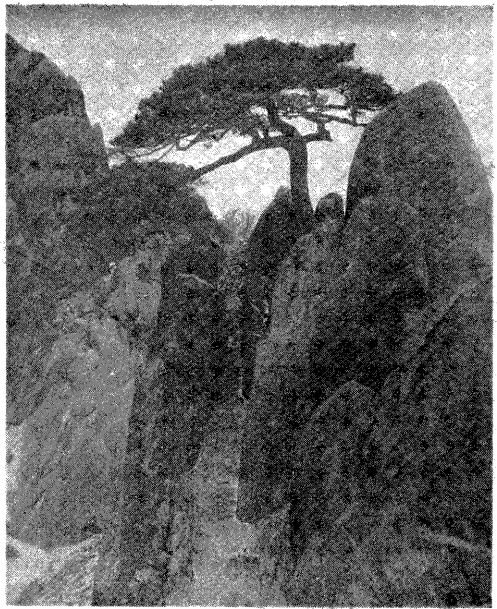
文殊院後怪石嶽崎磊落鬼斧神工

百步

……直上無援橫徑窄，股慄竇仆
 警營魄。五丁運斤開一隙，猿猴斷臂
 鵬礙翮。松鬣叢篁張若戟，珠泉激瀾
 光反射。……

明 汪大成

境以險乃奇。奇以窮乃勝。絕壁



蓮花巖松石



文殊院至百步雲梯道中

雲梯

憑深淵，無罅通幽徑。誰向半天中，
齒齒鑿危磴。同侶顧之走，盡阻登山
興；余也數往還，未覺力不勁。尙欲
周七衡，百步寧束脛。何處是坦途？
寸心當自定！

——清 曹鈞——



自文殊院至蓮花峯西脰，有百步雲
梯。東上蓮花，北達鯨魚洞至天海。梯
約二百餘級，曰百步者，舉成數也。上
圖鯨魚洞回望百步雲梯。

天

穿鰲魚洞而上，若久祕帳中，揭之而出。天空地闊，一望無



(天海奇松一)



天海西望

海

涯。所稱天海是也。海中諸山，若島嶼錯列，而態各不同。



天海奇松二

宇宙設大觀，乃在黃山腹。
一峯一變態，林巒互回複。
路從鰲魚來，崎嶇踏榛曲，
徑仄絕攀援，登頓屢躑躅。
豁然出天海，坦步登平陸；
雲濤淨不生，晶朗開晴旭。
……奇松若人立，
怪石如鬼搏；或作瘦蛟舞，
或爲猛虎伏；圭璣陳殿祕，
戈戟列輩轂；儼有百靈衛，
屏息莫敢瀆。乃知造化奇，
洵令鬼斧斲。頃刻萬千狀，
光怪搖雙目。吾將歎觀止，
抱雲巖上宿。……

清 陳遜

獅 林

由獅子嶺西折而上，曰清涼臺，方正平削，橫縱丈許。臺側一松，破石而出，曰破石松。可資撫手，北望晴空寥闊，一覽無餘。



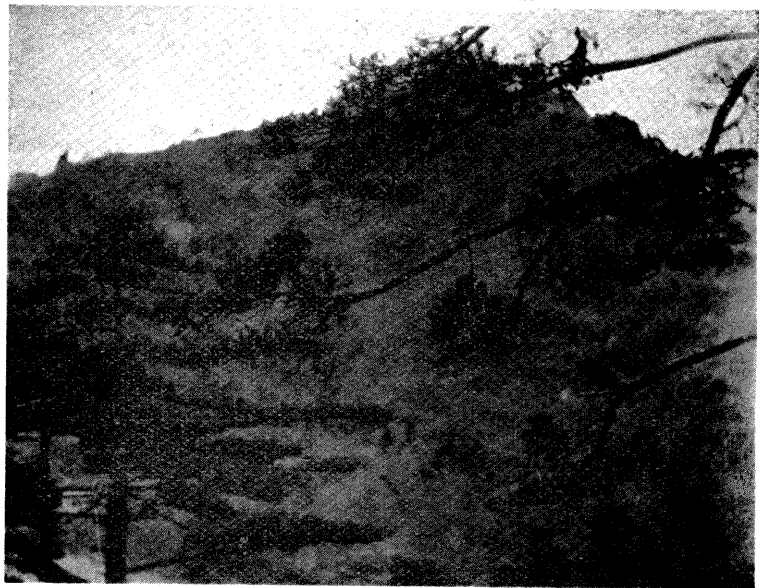
↑越天海而北，至獅子峯。峯麓獅子林，有屋數椽，曰獅林精舍。清淨幽雅，可以棲遲。四山皆石壁，惟林前有土質。奇松羅列，奮鬣裂鱗，有若鸞翔龍攫。

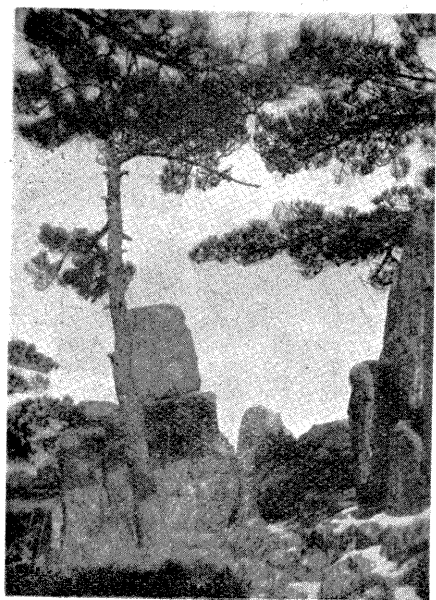
獅 子 林 附 近 古 松

精舍

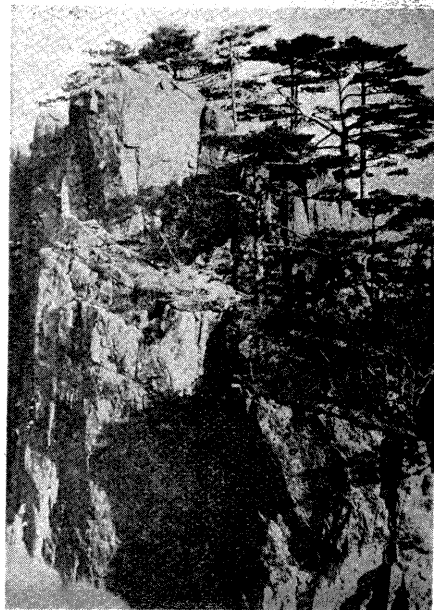
半夜晦明林月影。剎那變幻海雲容。
煙橫險道回飛鳥。卉吐幽香引聚蜂。
千嶂乍如螺髻湧。深林時與猊獼逢。
客來挾纊當初夏，僧坐圍爐若仲冬。

明 黃習遠





始 信 峯 頂

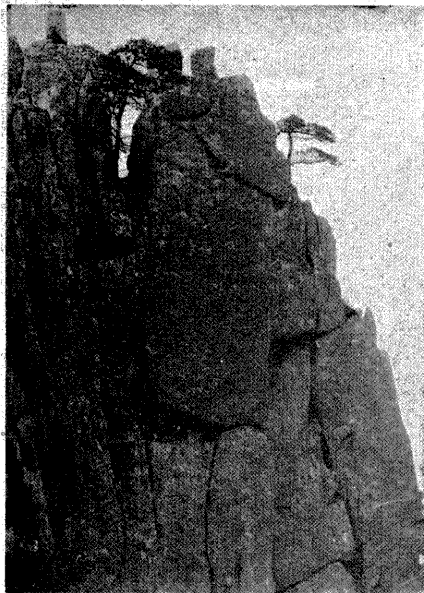


始 信 峯

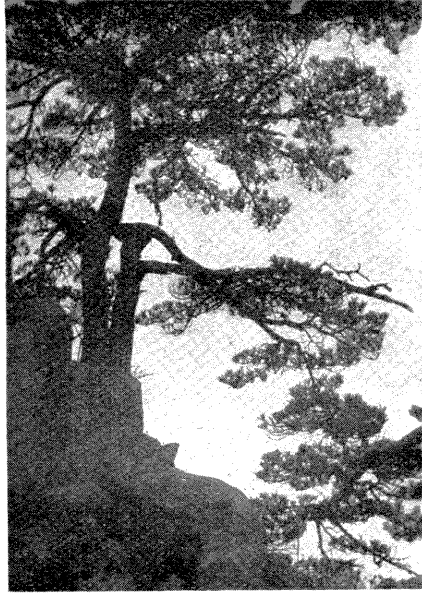
始
信
神
奇

始信峯在獅子林西三里。絕壑危巖，下臨無地，直似巨靈掌劈。

兩崖間架石梁曰仙人橋。松枝橫迤若欄曰接引松。至巔疊獻礁礫，得未曾有。所謂『妙不可言說也弗信，豈有此理到者方知。』於此徵之。亦峯名所由來也。



始信峯遠眺



始信峯古松

亦知理外事難窮，想見成時竭
鬼工。壑似五丁曾鑿斷，橋懸獨木
竟凌空；鶻香天女花爭散，柯爛仙
人局未終。莫慮結茆無取汲，雨餘
先控飲江虹。

——明 吳廷簡——

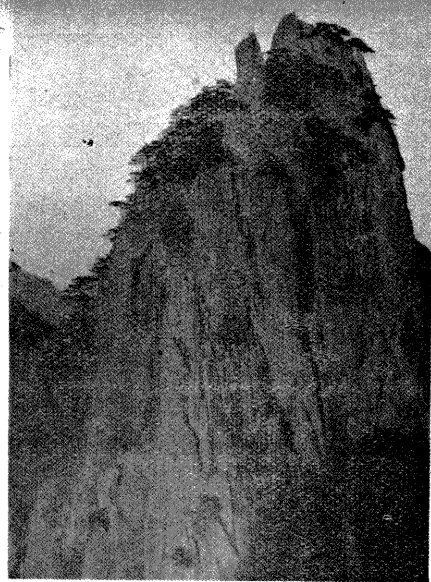
險絕疑無路可從，天然石壁引
長松。侵衣雲氣都成雨，應谷濤聲
欲擾龍；夜半常聞吹玉笛，嶺頭時
一遇仙踪；憑君指點身親歷，始信
人間有此峯。

——清 曹釗——

石筍解釋

石筍峯列圖經，據僊記所載，則稱黃帝上昇，雙石筍化成峯，疑謂是也。其山神秀巖出，皆矚睛眩。或斷或續，或峻或衍，或噴或谷，或尺取尋，或霞綃或霓裳，或僞蟪或神蜃，或玳玳，或尺或漁陽玉，或劈巨靈斧。每一巔，或覆平石如臺立，或覆怪松如雨蓋。余指謂老僧曰：上界西方應無過此。老僧合掌讚歎而已。

明 黃汝亨



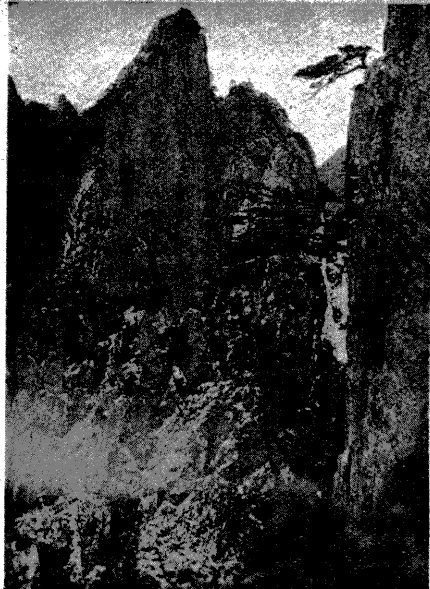
○紅筍石曰紅平有下。○形筍宵逼。○秀森饜瑤。○下峯信始在峯筍石



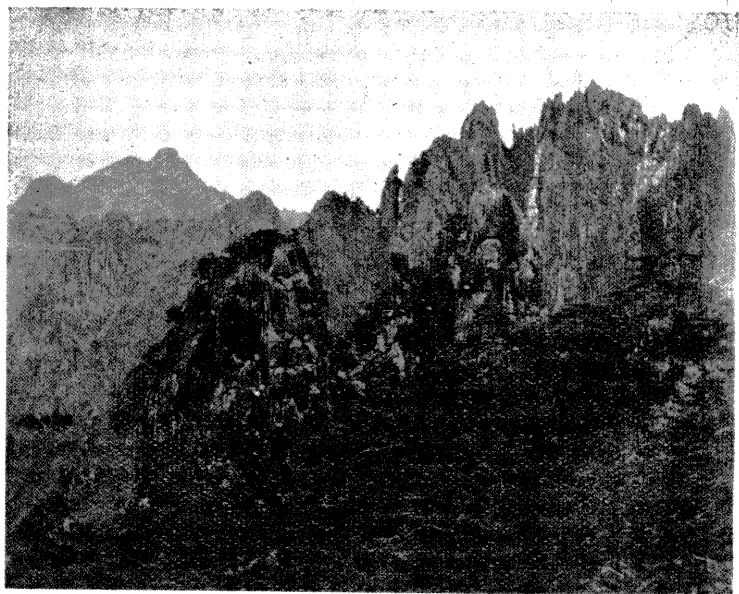
海南朝漢羅八十下紅筍石

石筍缸百萬千矛森列錯刺，如常山蛇勢。東望有立佛。西望有貢寶番，附於缸牖有遊仙：裁石肖形，無毫髮遺恨。佛宜冠，冠之；番宜弁，弁之；仙宜劍劍之，宜佩佩之，宜髻髻之，宜巾巾之，造化狡獪，一至於此。大奇大奇！

——清 汪晉穀——



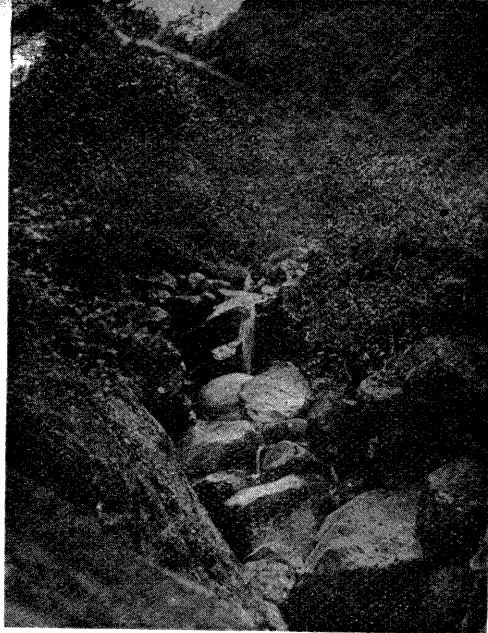
石 筍 峯 近 影



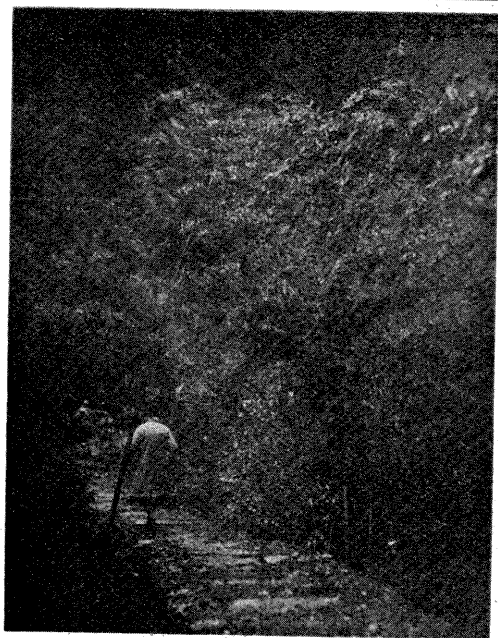
自 清 涼 台 望 石 筍 缸

丞
相
源

荒徑渺難臻，沙浮跼微步，澗流趨正絕，
荆榛眩迴顧。隔崖鐘磬聲，冷從白雲度。



丞相源在鉢孟峯下。相傳爲宋右丞相程
元鳳讀書處。由雲谷寺後隨石磴而上。鳥道
盤曲，蒼莽翳翳。經白沙嶺二十里至天海。
與自文殊院來者會焉。



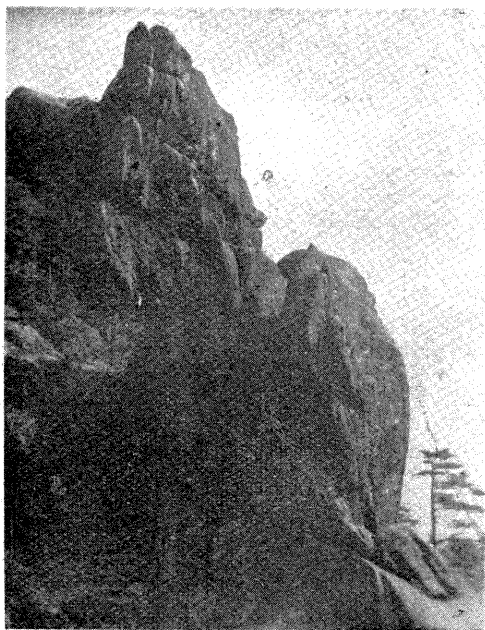
雲谷寺前竹徑

挾筇一翹首，見松不見路。颼颼風滿林，
 日午竟如暮。撥雲問精廬，貼石飛瀑布；
 晏息向山房，竹香染衣履。仰見擲鉢巔，
 依稀新日吐：一點空明中，峯峯光影赴。
 肅然響梵音，孤衷有深悟。

清 汪士銑



見所中道源相丞



鉢孟峯



自苦竹溪入丞相源，先至九龍瀑布。
百丈飛泉，自巖下注。凡九疊，幾自爲潭。
故又曰九龍潭。

九龍瀑布

九龍潭在丞相源下苦竹溪上。澗落爲瀑，瀑落爲潭，潭復落爲瀑，九疊也，故名九龍。平時澗枯水緩，則潭色澄碧如懸片玉，遠觀不暢；雨過則水急潭深，盤旋飛挂，真白龍矣。

明 方夜

九道寒冰瀉遙嶺，蒼苔凝翠芙蓉冷。白日時聽雷雨聲，丹崖倒挂蛟龍影。帝子乘雲去不歸，空餘紫氣朝暮飛。與君一畝塵心盡，醉枕寒流看翠微。

明 謝肇淛

夢
筆
生
花

今人家園圃得拳石丈許，色鮮質麗者，若獲拱璧；此則千萬羅列，令人應接不暇。短者徑寸，長者千尺。或峯頂若錐，大石覆其上，寬廣數倍，黏附依稀，恆有落勢。皆不可以理度者。

明 吳光賢



散花塢在始信峯獅子嶺之間，諸峯環布若城郭。塢中蒼松怪石珍木奇葩無不具。夢筆生花，其一景也。柱石挺生，平空聳立。下圓上銳如筆矮松貫頂而出，披拂垂覆，豈不怪哉。

此
页
空
白

始遊黃山日記

許世英

此
页
空
白

黃山古名黟山，唐天寶間敕改今名。地當宣歙兩郡之交，高四千餘尺，廣五百里，雲凝碧漢，氣冠羣山，山海經稱三天子都，而以率山匡廬大障山爲之障。周書載軒轅氏從容成子浮丘公鍊丹於其上，得道僊去，山名所由自也。山之勝：爲峯三十有六，源亦如之，其衍爲溪者二十四，巖八，洞十二，石室臺溝，泉潭池井，頂級梯塢，湖缸石岔，不可悉數。閔麟嗣所著黃山志載之甚詳。在昔李白賈島謝翱黃汝亨施閏章等播之吟詠，徐弘祖吳庭簡黃肇敏袁枚等著爲游記，海內流傳，久已令人嚮往。近人陳少峯蔣叔南黃任之蔣竹莊等買屐躋登，復各有所獲而返。如余籍隸皖南，又安可不往一遊乎？惟以道阻難行，勞人草草，復鮮暇晷，屢議屢廢，蓄願於茲，殆十數年矣。自蔣委員長介石開發東南交通以來，杭徽公路築成，汽車可自杭州直達歙縣。皖省府適有建設黃山之議，組設委員會，從

事開發，俾山水之奇觀，未致於終闕。挽余與其事，並邀往遊覽視察。乃於春末夏初，竊間一行。以時方長中央振務委員會，職責所在，分電乞假。初願既償，中心彌慰。游觀所及，隨爲雜錄。昔人有言：「黃山之勝無盡，游賞之事有窮」。其未得而備述者，仍俟續遊以足之，故爲始遊黃山日記。從遊者：洪玉林黃伯度周序生胡仲紆暨三子誠六子華，而爲之導者，則皖建廳金慰農徐彙生二君也。

五月十九日

逾午三時，乘滬杭車發上海，杭游客衆，天氣燠熱，較海上相差甚遠。及過長安，暴雨驟至，得稍涼爽。七時十二分抵杭州城站，雨猶浙瀝未止，幸慰農預囑備車在站相候，卽投宿新泰旅館。至則夜色沈沈，雨復

傾盆而下，西湖景物，莫可得辨。數年闊別，顧不得遽一覩顏色，能不悵然。車中口占一律，附記於次：

『兩年常作匡廬客。

今向天都雲海遊。

省識容成留勝蹟。

始知黃帝起神州。

麥禾遍野桑麻長。

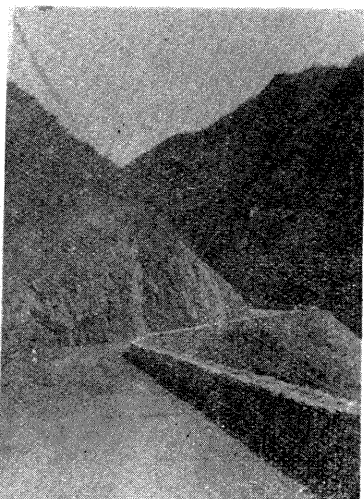
鷄犬連村士女稠。

此夕西湖應泛棹。

好隨羣季寄鷗浮。』

五月二十日

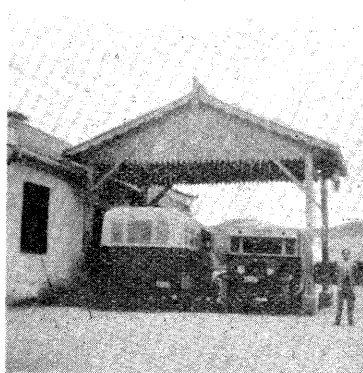
晨起。天色昨夜半已霽，山嵐初開，湖光掩映，凭闌眺望，塵慮俱
獨。七時十五分，乘慰農自備車出發。西南行環保叔山十五公里至留下，
山松攘人，風篁成韻，境絕佳勝。惟道旁乞丐特多，則自市區驅出，來逐
東嶽香市者。九時過臨安，東天目山一瞥即逝。前進至玲瓏站，下車小
憩。兒子輩卽就道左爲攝一影，周山圍繞，蒼翠逼人，孑然一身，渺乎其
小矣。站屬下塢村，玲瓏山居其右七里，野老張姓，持旱烟筒遙爲指點，
藹然可親。更西行過藻谿。十時至於潛。西天目之天柱峯矗立雲表，頻頻
下顧。歷考前人游記，多謂此山高一萬八千尺，而以地勢低下故，其頂僅
與黃山趾平。黃山之高，可以想見。十時四十五分，抵昌化（見圖），



許公朴攝

右爲昌化
之公路

下爲昌
化公路
汽車站



一路青山，幾谿流水，農民均忙於布穀，『鄉村四月閒人少，纔了蠶桑又插田，』此其時也。再前行，十二時二十分至昱嶺關，爲浙皖兩省分界處。回憶驛路所經；麥黃秧綠，桑密麻長，河道縱橫，水流不絕；而村舍櫛

比，俱極齊整，士女衣服，亦頗質潔，物阜民殷，於茲可見。孰謂中國農村竟盡於破產也，然歟？否歟？車出關門，卽入皖境：峯迴路轉，山勢極爲陡峻，路工設計亦極巧，恆作螺旋形環繞以下，每級相懸各十餘丈焉。路旁古木參天，珠蘭馥郁，民居雖亦崇牖高瓦，惟率漸就頹敗，蓋腴饒終不及浙省也。又皖境村莊，從未見婦女佇立門外。憶余曩至福建東山島，時值村社演劇，全境婦女，俱在室內司烹飪，勤紡織，絕無一人倚門眺望。父老流傳，謂係朱子遺制，文公爲徽國賢儒，豈亦其流風耶。進至五里牌，人烟漸密，鷄犬相聞，知去徽郡不遠矣。

二時十五分抵歙縣站，縣長石君丹生及各機關各團體代表來迎，同行，過太平橋。橋長九十餘丈，長石砌覆，爲孔十八。謂係明人獨資建造。昔賢之急公好義，有如此者。橋上望黃山諸峯一角，肩比接天，秀偉

無似。聞之石君，知非適雨過天青不可見，是殆山靈有知，故慰余之渴慕者歟。

橋盡有太白樓，卽李中翰訪許宣平處，今樓下祀關壯繆。緬懷遺蹟，爲之低徊不已。折北行，迤麗登山至如意寺。寺爲古歙十寺之一，碩果僅存矣。登樓南望：烏聊問政玉屏諸山並各秀麗，問政山南，卽紫陽書院也。更上有印月樓，四窗軒敞，枝條披拂，俯瞰練江，清澈見底。絕似焦山之松寥閣，特稍狹隘耳。江彤侯君適遊山，歸寓此樓。江山勝景，風月閒情，俱得之矣。不勝健羨。

在滬得劉專員健中函。謂黃山附近居民因連年災侵，戶鮮蓋藏。今春霖雨成災，茶收大減。且市價低落，爲向所未有。饔飧不繼，衣被全無者，比比皆是。請撥款舉辦工振，卽以修築黃山道路。俾災民生活，名勝

開發，兩有裨益。經派員勸查屬實，因攜振款千金，擬與商酌詳細步驟。適健中聞訊，自休甯來晤，相候於寺。卽與慰農諸君共同討論，擬先整理前海山道，披荆斬棘，使步行可登。行有餘力，再謀肩輿從容上下。衆議僉同，款談至洽。振款千金當面交健中專員，預計三五日卽可施工，蕙路藍縷，以啓山林，不啻爲今日道也。

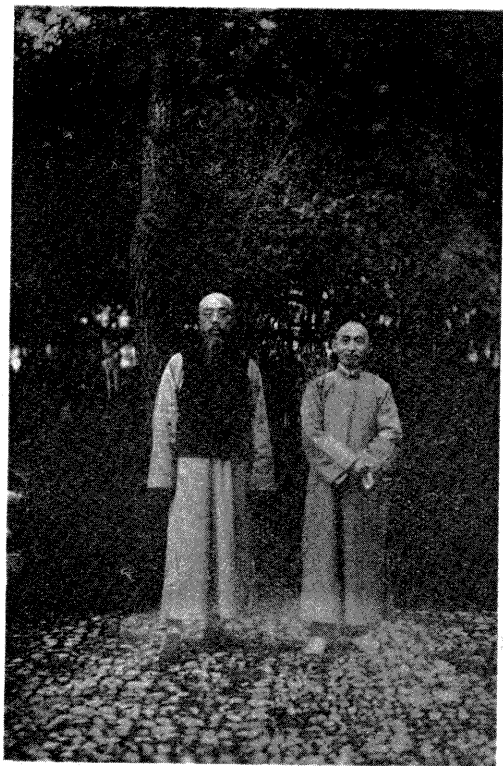
高等法院分院廖院長，孫首席檢察官昔曾從余共事，與各團體就寺公讌，情誼殷拳。餐畢已五時許，亟辭別，命車西行。七里至潭渡，易肩輿，緣豐樂水西南行。水寬二丈，一望清澄，黃山諸源所匯，東入練江者也。三里許至鄭村，停輿視師山學校。校爲師山書院舊址，元鄭子美先生講學處。子美經學與紫陽後先輝映，書院亦各據一隅。院內堂構巍然，側屋張元史正傳拓本，乾隆鄭子蕃書以刻石者。出校復行，瀾望熟麥翻黃，

新秧競綠，農田之利，似亦不亞蘇杭。實則徽州六邑，僅此歙縣之西休甯之東爲一小平原，他處均崇山峻嶺，不能耕植，糧食不足，農民多以苞廬充食，生活至可憫也。

夕陽返照，遙見黃山硃砂蓮華天都雲門諸峯，如晶瑩玉片，如綵剪雲霞，秀色天成，豐神俊朗，令人目注心移，不遑自己。未入黃山，此心先醉矣。雲門峯俗稱剪子峯，雙刃穿天，截然中裂，殆天都之雙闕歟。

七時十五分抵唐模，自鄭村至此，凡十三里。棄輿步行，經沙隄入檀干公園。路花爭放，桃子滿枝，谿泉潺潺聲，鐵馬丁冬聲，與山鳥聲水蛙聲相雜，野趣盎然。以較滬上塵囂，曷禁天上人間之感。公園一名小西湖，孝子某以其母渴慕西湖，而老憊不能輿往，特做六橋三竺間景物築以娛之者。嗚乎！可謂善養矣。唐模一鄉，均許姓，廬舍聚集，旁山環之，

小溪穿村而過，石路爲隄，堅而且潔，云是清初建置。吳門之七里山塘，白下之大小長干，殆不是過。而故家喬木，差比拂天，大者高六七丈，幹



（攝實公許） 影合生先唐際許與者作

可合圍，矗立溪邊，垂蔭恆數十丈，則尤非京蘇各地所獲視者。余同年許際唐君祖居於此，聞余至欣然邀宿。公園小坐，卽往訪謁。際唐殷勤款接，導觀其眠琴別圃，林泉山石，布置由心，歸老之境，誠無以逾。（見圖）黃賓虹君題柱聯：『東碣石西崑崙神水天風在襟袖，左漸江右黃嶽異書和酒老園林。』非虛譽也。晚以家饌相待，山肴野蔌，別饒風味，食盡二器。是夕卽宿於別圃之晉魏隋唐四十卷寫經樓上，玉林等暨兒輩則於餐後往息公園之鶴皋精舍，慰農先命掃治者也。

五月二十一日

黃山四方部位，以苦竹溪爲東部，以湯口爲南部，以栗溪坦爲西部，

以輔村爲北部。由徽屬歙休婺績祁黟六縣來遊者，俱經湯口入山；程途所歷，黃海散人陳少峯氏黃山指南列舉靡遺。余等自歙取道唐模至湯口一百一十里，卽陳氏所謂歙縣南路也。

早九時許發唐模。西北七里至潛口，村內小市塵，商店近百，惟交易稀少。而洋布充斥，競減價傾售，國際經濟之壓迫，乃真及於荒僻之鄉村，不特手工紡織者失其謀生之具，金錢之耗竭，尤使農民無自取償，大可痛心。無怪房舍簡陋，食品粗礪，農人莫不憂形於色也。自此以往，經黃山谷口牛頭口甕口山口丫口金竺坑口寶坑口至湯口山麓，俗稱九口八十一里，俱在黃山源內，風景逾進逾奇，山地逾進逾瘠，人民生活更不堪聞問矣。

入村，至汪氏宗祠內爲公學校休息。校長汪鏡如君殷勤接待，茶點

畢，並邀對學生訓話。當簡略致詞，謂中國現瀕危境，復興建設，端在青年諸君；曩有聯語曰：「孝悌忠信禮義廉恥；格致誠正修齊致平」，謹舉以相勗云。詞畢，以下聯爲書校訓，卽興辭。

出校時，適周良相君一行四人小憩道左，方欲啓行。周君，以上海銀行楊介眉君應余之請，特來察勸湯口以上地勢，備爲中國旅行社築造旅館，以便游人者。立談有頃，周君須兼程早旋，卽先余等行。

余等出村登輿，里許至潛坑。昔人謂歧道旁有軒轅古廟，未知存廢。更行約十里，越佛子嶺過楊干至黃山谷口，石鐫四字在焉。又三里抵容溪，溪源出容成峯，洄環七十里而下，水石齧響，遠嵐空明，容成臺近在道側。臨流弔古，不僅有遺世之思，兼不免於盛衰之感已。

更前九里至牛頭口，亂山如髮，莫可指名。吳廷簡所謂：『溯溪踰

嶺，疊嶂層巒，在他處皆可稱勝者，不知其幾十百。』而許蔡唐君所以有『我來觀初祖。先見萬兒孫。兒孫敬肅客。頭角近可捫。秀頑慧愿悍。倚立坐踞蹲。殊意卽殊象。萬態頤以繁。森森不可紀。逾見初祖尊。』之詠也。

四里至長潭，沿途修竹夾谿，中無雜樹。和風過處，竹葉簌簌作響，澗泉飛鳥，上下與和，景物清幽。復行三里，越石梁，止於洽舍，飯焉。

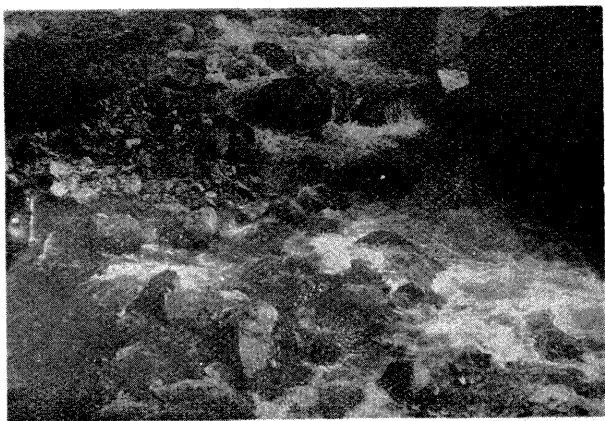
四時半復戒輿行，過洽舍橋，山水分大小源匯於橋下。漸進陟山口嶺。山路巉巖，懸崖絕壁，高輒十數丈，羣松鬱鬱澗底，野草披覆其梢。左思詠史詩狀物乃亦甚工切也。相繼越黃土石礎二嶺，高逾山口，俱數折而後至巔，巔上望見雲門，巍峨聳峙，若一再肅客焉。下石礎嶺卽抵楊村。時已六時有半，遂止宿焉。自洽舍至楊村凡行二十里，間亦下輿步

行，俾異人得少喘息。兒輩不耐乘輿，久超步以前，先至村蓋半時許。

謝藝圃君邀至其家晚餐。座中閒話，所述土產茶葉桐油竹木柴炭，與吾鄉大抵相類。惟交通阻塞，運銷不易，糧食復極缺乏，農民終年胼胝，日不得一飽，壯者離鄉背井，別求生計。老弱坐守困窮，惟以眼淚洗面，淒惻何云。夜宿楊川小學，謝君所長校也。

五月二十二日

夜雨達旦，晨興未已。主人堅勸少留。以遊興方濃，仍於九時半啓行。天色旋霽；惟見亂山如洗，飛碧流丹，至爲綺麗。十一時半抵金竺坑口，濱河竹木森森，頗饒幽趣。嶺路迴環，漸易幽曲爲開展，平坦處雅可



(攝樸公許) 流溪之近附山黃

步行。策杖徐前，怡然忘倦。適吳稚暉先生自山中來，傾蓋交談，譽黃山不絕於口。並謂山晴雨不時，勿懼雨不前，與余初意正相吻合。此老高年，豪興不減，精神尤健旺，殊可羨也。午後一時至芳村，村口建坊曰：『東山故里』，知爲謝姓族居所。入憩謝氏宗祠，謝明鑑子丹兩翁並逾古稀，追述民十餘長畹時減免田賦事，猶頻頻稱謝，令

人慙汗無已。

由楊村抵此計程二十里。再進益近黃山，羣峯層疊如林，林木披拂如鬢髮。澗聲馳轂，水激石成湍，白沫騰沸如雪（見圖）。近挹花香，遠聞鳥語；亘十里以至湯口，俱此境也。

中途經寨西橋時，周良相君已自紫雲庵過返，云旅館地址，大致勘定，急待趨程，約期晤於海上而別。

寨西橋由芳村北通湯口，其左旁歧道自岡村來會，則休甯游客所取徑也。橋上望雲門峯，益秀削絢麗，令人神思飛越。兒輩停輿攝影，未知能傳其神似否？

湯口爲黃山前山入口，猶後山之有輔村。居民可三四百戶，油鹽肉食有市。程棟字君世居此間，以茶爲業。其居房屋軒敞，性復好客，余等以

三時入村，程君親迓於村外，邀至其家，治饌見饗，盛情可感。回憶余等所歷村落，俱承款待，卽其他過客，所受亦同余等。徽人醇篤，信不可及。

余等於四時半，辭謝程君。步行溯逍遙溪而上，遙望諸峯聳峙，橫出天表，爭奇鬥秀，盡態極妍。其先張翼相迎者，右爲清潭峯，左爲桃花峯，清潭之後，青鸞紫石紫雲砧孟胼肩而立。稍進則天都現矣。健骨峻嶒，飛松天表，撫掌叫絕，冥然神往。天都之左，則硃砂蓮花蓮蘆老人以次及於桃花，雁行肅侍。其間，蓮花高拔，僅次天都，清麗亦特甚，譬若宰輔之率百官然。逍遙溪中石液盈盈，潭水幽碧；道側則木葉參天，山花滿地，日來觸目縈心，嘖嘖稱賞之境，較此無不遜色。而羣峯當前，攬人欲醉，又不暇低徊瞻顧也。行行復行行，至小補橋。自湯口至此蓋盡七

里，亦不自審其歷時之久與步履之健。佳山水之移人，信若此乎？

橋下奔流迅注，聲若鳴雷。紫雲庵寺主僧心鏡，迓於道左，因囑爲前導。過橋而北湯池在焉。湯池卽昔人所謂湯泉。長可及丈，深闊各半之。其上環石若穹廬，慰農方命匠建樓於其上，便休憩。池脈通硃砂峯，久旱不涸；其下砂石沈積，鬆軟如草藉。泉自砂中出，噴結纍纍如珍珠，熱若沸湯；恰有冷泉一縷，自距水面尺許石隙間下流，調節其溫度，冬夏無異。余等以所攜寒暑表測之，得攝氏四十，華氏一百零四度。心鏡復言池水日浴千人，不留穢垢，亦信。惟恐浴者日衆，終且無以容，且男女亦須分池，誠不可不爲之計。

滴慰農導觀池左一窪，清泉吐溫，汨汨自石隙中出。云是劉專員前度來游所探得者。余考志乘，本謂舊有二泉，後竟湮塞其一，方深遺憾；今

得健中發之數百年後，喜何可言。慰農正飭匠開掘，妥爲布署，余請其分隔二室，俾來遊之士女，得分別就浴。舊湯池仍宜留爲民衆浴室。

暮靄沈沈，拾級而上，隱約見石刻「游如斯始」四字，翠竹千竿，木蓮雙樹，則紫雲庵巍然在望矣。庵古一茅蓬，今則連櫺結棟，迥非昔比，惟門額猶題「黃山一茅蓬」五字，俗亦茅蓬呼之，示不忘本。入庵已近八時，就西樓安頓行李畢，匆促進膳，卽攜電炬下就湯池浴。浴罷入睡，身心俱爽，所繫注者，今日之樂境與明日之遊程耳。

是日作湯泉詩：

『我愛硃砂泉。

不涼亦不熱。

下有硫與汞。

噴如珍珠結。
鑿之爲方池。
其水芳且潔。
春雨弗添流。
冬日匪凝雪。
更有冷冷泉。
一綫漏石穴。
涓涓入池中。
調溫乃擅絕。
華清無此奇。
湯山亦爲劣。

浴者日以衆。

廣納無等列。

既使身已清。

益令神復悅。

劉侯（建中）事探討。

石旁新池掘。

金侯（慰農）戒匠人。

遑遑勤補綴。

披榛置臺亭。

治途去欹缺。

夜登池上樓。

山高月朗徹。

桃花與紫雲。

一一恣幽閱。」

五月二十三日

夜來風竹溪泉，合作繁響。若鼓幽琴。夢見天桃爛漫，娉婷侍立，殆

桃花峯之感應歟。枕上卽成一絕：

『幾樹桃花夢裏生。

一株在水更鮮明。

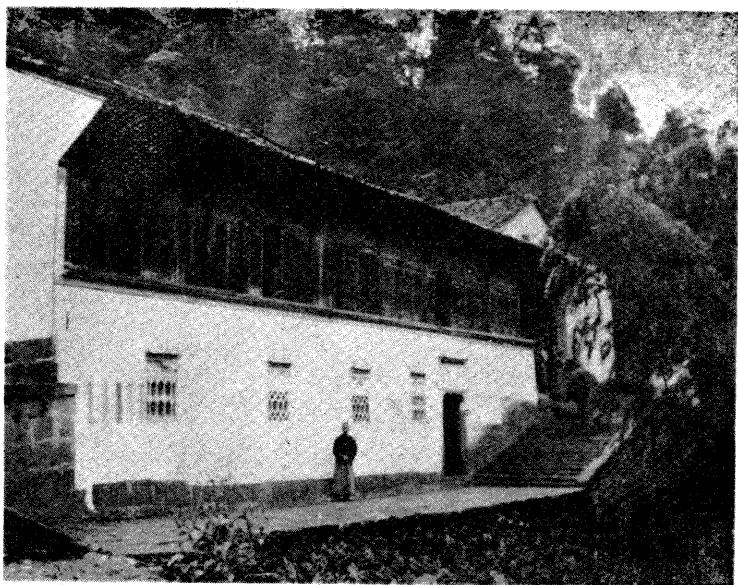
紫雲深處皆仙境。

纔入黃山便有情。』

披衣起坐，微雨生寒，詢之則昨午湯口爲八十四度，頃只七十度耳。

紫雲庵居紫雲峯下。清乾隆時始建殿宇。咸豐己未被燹。至光緒初陸續修建。大殿寮房而外，南面最前處，依山爲樓，一廳三房，窗虛軒朗，俯壑瞻峯，卽余等所宿處。庵近歸山上慈光寺管轄，昨晤僧心鏡，固慈光寺住持也。

隨心鏡冒雨出游。桃花峯隔溪躡蹠，綿亘里許，若堆綠錦。蓋他峯俱秀削露骨，惟此獨豐腴，林木葱籠，禽鳥棲息，堪闢作住宅區之用。余意以此處爲黃山第一住宅區，先測量，後建築。並可接管引送湯池溫水應用。聞昔有桃花千樹，初夏始盛開，落紅片片，飄入溪中，雨漲則霞光電彩，晴久則脂蓄粉滯，故溪峯俱以花名。近則花枝三五，寥落可數，興復舊觀，有待異日矣。（見圖）



紫雲庵 (許公實攝)

仍循昨來路下山

，過湯池小補橋，沿

桃花峯麓行數十步，

即祥符寺舊址。寺自

唐開元天寶以迄於清

，代有增修，規模宏

麗，昔人游記罔不載

。至乾隆五年，洪水

暴漲，殿宇盡毀，久

成墟邱，即界址亦不

甚可攷。大致寬廣得

三四畝，容當歸與滬上人士謀重建之，並假隙地另建居士林，俾入山者得
以爲郵焉。

時雨稍息，絲絲若霧。惟見諸峯雲片游曩起落，紫氣若浮。昨如削芙蓉，今則披綃縠，一宵之隔，氣象萬殊，歎觀止矣。

復折返不入庵而西，丈許至回龍橋。橋東巖腹間，鑿石爲級，高至百丈，爲羅漢級。山道未闢時，游者俱取道於此。余等昨初至庵，兩兒卽鼓勇以登，至巔迷失道而返，咋舌稱險不止。級旁左右，清流自砵孟峯淙淙走壁而來，注於橋下，若篆文人字，俗卽以人字瀑布呼之。

橋西爲入慈光寺山徑，桃花溪映帶其南。下游不數武則白龍潭在焉。相傳黃帝取潭水鍊丹，白龍晝見，因名。方廣丈餘，深不可測。水作黝碧色，清可鑑髮。搖蕩激撞，圍石岌岌而終不墮。注視有頃，冷韻襲人，竦

乎其不可久留也。

越溪而南。巨石嶺嶺，森列溪底，賴從者扶掖而度。更南溯洗藥溪而上，水盈盈不竭。中爲丹井：仍累石爲欄如潭狀。徑可五六尺，深約數丈，水色淺碧，蕩漾有光。水底卵石紛然，如圭如玉。傳是黃帝汲水鍊丹處。井之上游爲藥鑪，藥銚，各成小潭。其旁刻「藥鑪」二字，有類明刻；藥銚中有物如魚，長四五寸，四足有角。吳廷簡所疑龍，實卽蝶螭，廬山天池寺習見之物也。

日午乍晴，山雲初斂，都如出水菡萏，清豔欲滴。返庵午膳。同遊者更番就湯池浴。及四時許，羣趨慈光寺，越回龍橋不數武，基地平坦約畝許，或云舊山門，志乘無稽。余以其下爲桃花硃砂兩溪合流處，卽可建閣名雙溪閣，再上至聽濤亭，硃砂泉自右側潺湲下注，若爲高山流水之操。

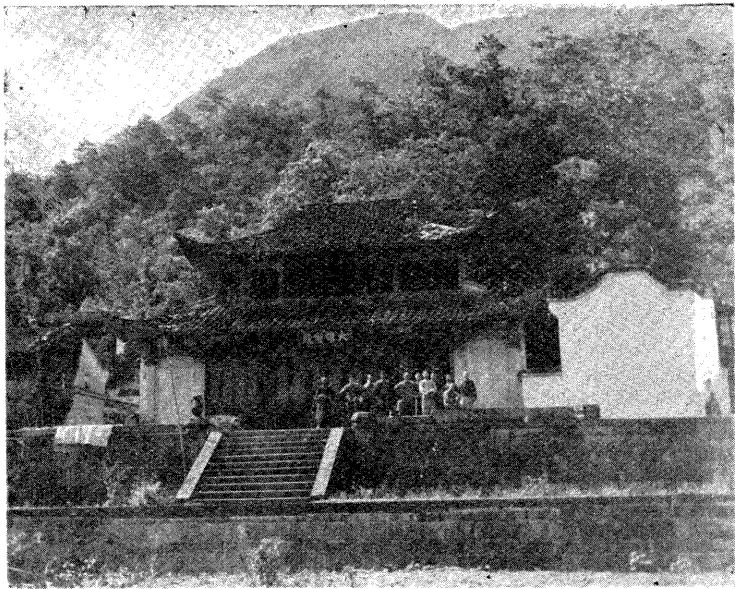


(攝實公許) 徑山之中途光慈至庵雲紫出

許 館 徑 旁 示 數 修 山 養 鑄 石
球 主 爲 山 亭 字 一 館 雲 一 壁

所修，計自紫雲庵至慈光寺二里，途階沿級寬闊，肩輿可登。許君誠解人哉。

慈光寺在砂硃峯下，舊名硃砂庵。明萬歷間：僧普門入都，備邀優禮，神宗敕賜藏經，慈聖皇太后特頒內帑，爲開山建寺，欽定今名。寺成，金碧輝煌，爲新安梵宇之冠。咸豐兵燹，蕩然無存；賴寺僧承衰守敝，次第修補，以有今日。毗盧殿功德堂大悲閣等粗具規模。余等入（見後圖）見舊大殿廢墟，寬廣各數十丈，礎石數十，縱橫成列，俱徑二尺許，曷深滄桑之感。心鏡以募款興築爲請，並當歸與滬人士商之。余等宿大悲閣，先就閣下晚餐。未及半，衆謂晚虹驟現，亟投箸出，面山門而立：俯右則桃花峯之上，方現流霞，凝紫飛紅，與峯頂杜鵑若相挑逗；仰左則天都雲氣濛濛，形如繖蓋，輕嵐澹墨，瑞氣氤氳；而起自桃花迄於天都，半環麗



慈 光 寺 (許公實攝)

天，如綵帶迴風，
 如寶弓彎射，七色
 紅橙黃綠青藍紫一
 時畢現，各極鮮明
 者，則虹也。一輪
 一色，一色千層，
 光盪爲輪，垂垂欲
 舞；桃花之霞，天
 都之雲，固益爲生
 色，而所跨紫石
雲蓮蕊蓮華，亦罔

不麗集奪光，氣成五采。復返映外輪一道，其色略淺，日光與水氣所映，其瑰麗一至於此耶？奇哉景也！詩以詠之：

『飛紅萬丈一彎弓。

倒挂天都雨後虹。

雲氣氤氳蒸削壁。

霞光豔綺射長空。

桃花源上花如錦。

蓮蕊峯頭蕊似烘。

古寺硃砂添異彩。

料應返照到茅蓬。』

五月二十四日

晨興天色晴朗，衆興逾豪。竹杖芒鞋，各鼓勇上投文殊院。心鏡爲備
兜子，固辭不得。仍亦備而不用耳。

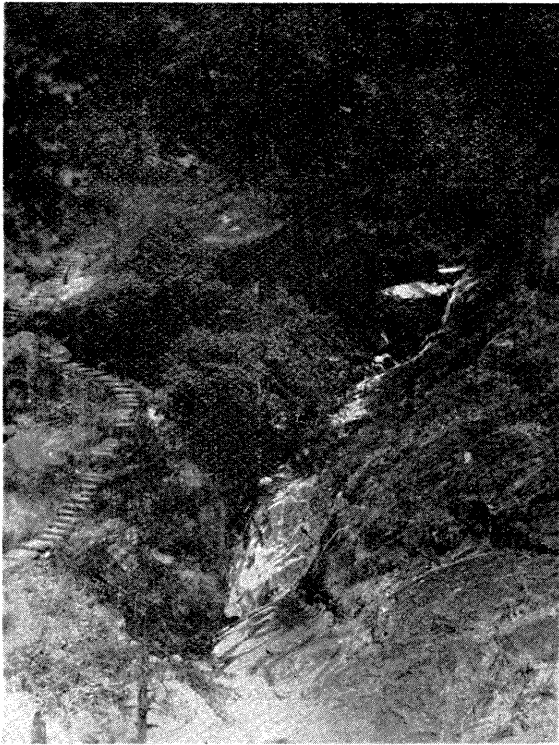
自寺後登山，疊石礪礪，亂茅蔽道，輿者舉步稍艱。惟過此百步，則
歷經修治，至文殊院十五里，均可階而升。山險而路不險，非復如曩昔之
鑿壁絕巖，蛙步心戰；聞黃山而却步者，殆爲古人所惑爾。

道中見鉢孟峯斜插於東，法眼泉橫瀦於西，紫石紫雲之間，則蝦蟆峯
栩栩生動，有縱躍天都之勢。過碰頭石，路漸寬闊，惟緣巖俯澗屈曲迴
環，所謂百步九折縈巖巒，非身歷不知也。兜子過此：轉折不便，且余素
健步，本不需此；因命兜後行。緣中溝西岸，拾級盤折而上，過打鼓洞。

曩由洞腹架木攀登，今則履背而過，且有鐵欄撫手，險夷相去，不啻霄壤。

又三里至度生橋，入老人峯東隴。老木撐天，古籐繞石，陰森窅窳，迴隔人凡（見圖）。再二里，至半山寺，同游者均集於此。寺俗名半山土地，十年前有僧明光結茅於此，後因易茅爲白鐵，建佛殿三間，惟究狹隘，不能容衆。比與慰農計議，就右側舊址，另建數楹，客驟遇雨者，或憊不能前者，勢或就宿於此，不可不有下榻處也。

飲茗畢，出就石上小坐。俯視硃砂已漸落足底，深巖邃谷，若臨九淵。仰則天都蓮花，猶在霄漢。諸峯挺拔危聳，不沾不滯，渣滓陶盡，惟有勁骨，盤松曲柏，皆貫石而出，天矯激昂，匪可思議。余曩歷國內及歐美名山甚多，顧今日之樂，似猶勝於曩昔，無怪吳廷簡氏有「半生所見惟



(攝機公許) 中 途 峯 人 老 至

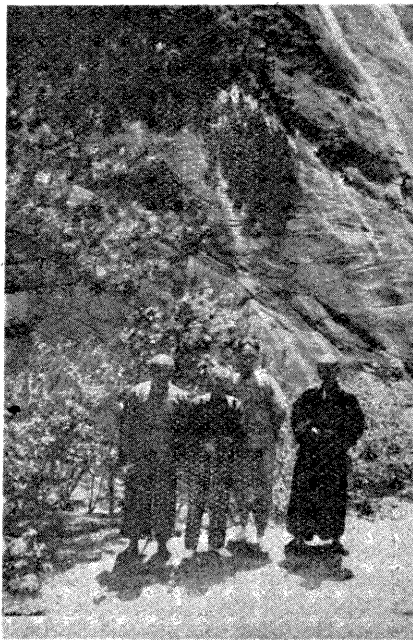
土堆石 塊「之 語也。 又 上二里 至橫雲 石。其 旁嵌「 創修黃 山道路 碑記」

民十五立，孫以燮撰書。綜計自慈光修至文殊，所費纔三千九百三十九元。陳兆峯首捐千金以爲倡，汪蟾清等諸好善者慷慨解囊以足之，董其事者則前慈光寺住持脫塵師也。化危磴爲坦途，摩崖絕壁，兜轎可登，余等游人，實拜嘉惠。

不百武至天門坎。兩石夾立，路窄止容身過。過此則豁然開朗，別有天地。山谷杜鵑數百株，時正盛開，燦紅炫豔，幾疑置身河陽園圃。仰視蓮華正面，花萼層疊，石骨秀麗。天都摩肩聳峙，尤稱奇偉。千崖競秀，萬壑爭研。而尤奇者，則松枝虬曲，短針盤盤如剪，天風翠羽，恣態各殊。或及丈餘，或僅逾尺，或團團若蓋，或肝肺槎枒，或夭矯如龍，或伏地似獸，或倚巖，或傍澗，或破石矗立，或被石如衣。莫不異乎山下所見，今而後始知松之可貴也。

又二里至石穴曰雲巢洞。余仍遶道洞背上，階級嚴整，從容以登。

（見圖）兒輩則入洞歷三十五級而出，出洞如出井焉。又百步至小心



（攝實公許）影留近附坎門天

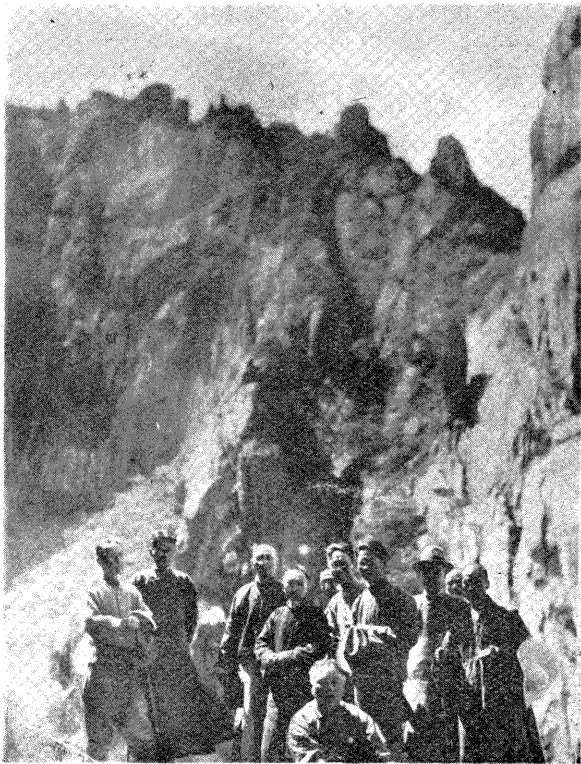
坡，左臨絕澗，護以石欄；右旁峻壁，鑿齒可握；雖道窄側身始過，顧無所苦。昔人所謂小心，當指石欄未建

時，今則誠可改作「放心坡」矣。

曲折而上至度仙橋，卽志載之斷凡橋也。自此一望，瘦峯奇石，滿布於前，怪誕奇幻，莫可名狀。大抵以爲人則人，以爲物則物，導者不能言，游者不暇辨，而沿路所睹之金鷄插翅，姊妹牧羊，童子拜觀音，仙人指路，屢爲凝神睇似者爲無謂也。越橋則又左右石壁屹立如堵，中闢仄徑，壘石級以升，兩手捫壁，蘚苔滿布，濕不停掌，逾高逾險，逾險逾奇，卽所謂一綫天。再上出文殊洞，不十數武，有古松出淺岩間，曰迎客松；則文殊院在焉。

文殊院殿舊僅五楹，脫塵拓建樓十餘間於其前，寬敞足息游踪。守僧品蓮邀入小憩，以沿途恣爲觀賞，雖乘兜不及全程五之一，彌復不倦。刻許，三六兩兒，序生仲紓玉林伯度相繼來，又刻許慰農彙生亦追蹤而至。

衆旣齊集，乃相偕至院門，撮影以留紀念。（見圖）院踞萬山之



(攝實公許) 攝合者遊與者作前院殊文

天 前 伏 硃 後 擁 屏 。 如 地 巔
 都 。 其 砂 ， 其 峯 玉 掌 平 ，

簪左，蓮花峙右，秀麗崇巍，兩極其妙。餘若紫石聖泉諸峯，執戟金吾，桃花老人以次衆星朝拱。千巒萬巘，鱗比波翻，別有天地。古人所謂諸峯羅列似兒孫，又「不到文殊院，不見黃山面」，良非夸誕。

院門左右獅象二石，形態逼真。當前則石台陡起，名文殊台，傳係文殊跣趺成道處。一石深凹，具圓形，卽指爲蒲團石。雖屬附會，終非人工可致。

文殊台望天都峯。健骨竦桀，卓立天表，靈氣排蕩，氣概萬千。獅子林僧惟清自紫雲庵相隨至此，言舊曾登臨其巔，中有石室嵌立，可容百人；鑪鼎牀屏，均屬天然石品。並謂入口一石倚斜，儼然人像，俗呼仙人出轎；取所攜望遠鏡窺之，良是。天都旁小峯曰耕雲峯，峯頂復有石如鼠，伸首彌耳，作勢奔赴天都。曰，松鼠跳天都。若在文殊洞上迎客松下

石上觀之，則實兩石橫躍，余以爲可名雙鼠跳天都。鼠尾微露其端，則屯溪劉紫垣前度來游，遣人安置者也。

轉顧蓮花，石蕊中立，千葉簇擁如瓣。徑尤窈窕，所謂入藕穿孔，緣莖入萼，紆迴盤折，四入洞始達峯巔。惟清心鏡夙屢往游，品蓮尤數日一至；蓮花之北爲蓮蕊峯，宛若菌蕾含苞，奇峭不可攀登。上有石如艇，呼爲探蓮船，舳櫂具備，奇妙之至。

轉赴後山，遙見光明頂閃閃作光，石筍峯怪石森列。而白鶴峯插翅欲舞，尤極騰躍之妙。笑語同儕，謂昨指硃砂峯爲「天半朱霞」，今見「雲中白鶴」矣，衆爲撫掌。

時已六時許，入院晚餐。品蓮爲言環山皆砂石，蔬菜不易種植。游客宜多攜罐頭，不則食無菜肴矣。

夜靜，棉衣猶頗寒冷。蓋晨在慈光六十二度，午後二時至院，僅得五十八度，入晚纔四十八度耳。天宇高寒，此其謂歟。院外月華皎潔，萬里無雲。呼儕同出，均厚棉以從，伯度且被裘氅焉。華光乍洗，清影遙分，恍若置身玉闕，不復有絲毫烟火氣。一塵不染，萬念皆空，此其地耶？此其時耶？低徊久之成詩一律，始入就枕。

『玉屏峯下文殊院。

蓮蕊天都在眼前。

已識靈臺通帝座。

定知上界有神仙。

西華泰岱初弦月。

南嶽匡廬幾點烟。

石怪松奇雲海絕。

人間何處得斯緣。』

五月二十五日

晨起朝曦當窗，知仍晴朗，同游俱極忻幸。黃山十雨一晴，聞之寺僧，游山得佳日如余輩者，不數數觀也。出院遙瞰；白雲四合，都在足底。波譎濤翻，浩如烟海。遠峯微露其巔，若螺，若髻，若帆檣，若鳥嶼，卽所謂雲海是。雲海之奇，不在涯岸已具；而在烟波始生，繚繞鋪散，蔚爲奇觀。惜余等不之見。

環山分攝諸景，辭諸峯而下。俗事牽掣，至後海概未涉足。未能盡暢游緒，中心眷戀，固無已也。過迎客松，左旁見岐路。下約七十級，兩巖

之間，有窪地尺許，山泉自石隙涓涓下流，積瀦三五寸，爲寺僧取水處，久晴泉涸，則往返七八里汲自蓮華峯，大費周折矣。道窮，仍上循昨徑下返慈光寺。

兜轡殊非必需，令載衣物前行。慰農本挈石匠同來，便呼與俱。俾山路欹缺階級損毀處，得隨在指示，日內卽鳩工修治；大抵殘破者補之，傾斜者正之，凸凹者平之，狹窄者寬之，高下者勻之，險削者夷之，壅塞者通之，凌亂者整之：十五里中，凡得四十餘處，而慈光寺至碰頭石百丈，則囑鑿石爲開新道焉。

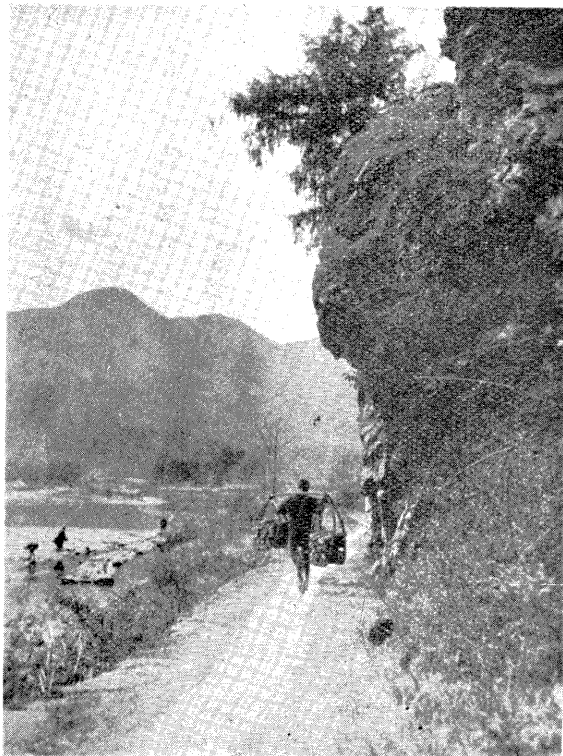
自文殊返抵慈光，余仍最先至，爲時不過一時半，衆同游者到達次第，並同昨日；惟伯度則以惟清接引於前，放步直下，得躍居第四。自譴爲佛法護持，相與大噱。

飯慈光，仍下就紫雲庵宿。慰農卽與石匠約明日施工，後之來游者，當更較余等爲省力也。

五月二十六日

早九時許，發紫雲庵，先往視新獲湯泉，則石工方邪許發掘，想至盛夏，當可完工。乘肩輿至湯口，途次頻頻回顧，諸峯亦都俯瞰如惜別狀。五里至寨四橋，復見雲門，蓋峯爲黃山西障，自南麓入山後，反不之覩也。越橋循南側岐道，十里止於岡村，午餐後復行，九里至雙嶺，兩峯若雙髻連髻，迴環擁抱，故名。逾此遂入休寧境。

谿光山色，無遜黃山源，（見圖）而同游胥不當意；前昨所歷，鬼斧神工，雄奇恢詭，已極造化之窮，尋常勝境，自不足當一顧也。經王村頭



(攝實公許) 道大之內境寧休

○ 處息焉 所備宿 秋圃君 即就湖 薄暮， 時已 至藍田 十一里 子坑三 高橋裏

道中口占二十八字：

『谿光山色似吾鄉。

鳥自飛鳴花自香。

採罷新茶春事了。

家家犁水又栽秧。』

五月二十七日

曉發藍田。二十里至油祥湖，湖寬十丈。舊有南堂鳴泉兩橋，工堅費鉅，昨歲爲山洪所毀，今民生凋敝，至無力復脩，輿者赤足涉焉。又十三里至瑯琊，溪水橫前，以竹筏爲渡，竹隙滲水，則仍據輿中坐，狀可哂。復前行十里，遙見休甯雙塔高聳；瀾望復爲田畝，新秧高幾及尺，蓋

復入平原區矣。

劉專員暨各機關團體學校或代表或全體員生千餘人迎余北門，余雖皖人，久作外遊，曩歲從政鄉邦，復無建樹可言，地方父老昆季，謬加優遇，備致歡迎，慚悚交并！休寧街道整齊，頃自鄉間來，每見蠅蚋叢飛，入城忽俱絕跡，清潔可見。先至專員公署答謝建中。時全縣各界假民衆教育館開歡迎會，小憩卽同車往。匆促陳詞，略述徽郡大儒均主知行合一，值此國家多難，深盼地方父老昆季，有一分力做一分事，卽知卽行，不特領導全皖，抑將振衰起敝，及於全國。卽興辭遄赴萬安古城巖。

屯溪公安局羅局長祥符，屯紳劉紫垣洪朗雷汪秋圃曹止齋，中國銀行行長陳寶仁諸君及徽州日報記者畢君卓君鄭君浩如已先迎候。廖院長更遠道自歙來迓。一一歡晤畢。劉專員導觀公園，臨江對山，清幽特甚，卽就

膳，時已三時有半矣。肴饌出劉家廚，益豐腴。飯畢，赴省立二中歡迎會，校長桂丹華君先導觀各處。學生八百餘人，勤儉整肅，無愧「斯文正脈」（中門懸額），行更大振宗風也。就禮堂演說，詞長不贅述。

四時許，仍附劉專員汽車趨屯溪。各界代表，復迎諸車驛。下車步行，攝影後同至公安局休息，員警俱精神煥發，可佩！繼赴江西會館民衆歡迎會，斜日高懸，餘陽尤烈，父老兄弟鵠立廣場者乃近萬人，惶愧之情，曷其可已？於會館戲台上攝影致詞畢，卽下赴徽州日報館參觀，職工俱勤奮將事，不可多得。更至中國銀行新屋，慰農蕪屯路辦事處周覽一過，卽往息於紫園之紫園。

紫園堂構精雅，花木扶疏，與眠琴別圃異曲而同工。余等宿處爲新建小樓，尤爽潔，一塵不染。離杭以來，最愜意之宿所也。

晚由商會中國銀行省立二中省立四女中羅局長紫垣朗霄等公讌。席間四女中校長許惇士君堅邀赴校演講。時已九時，卽離席同往，劉專員並偕行焉。

四女中爲余長皖時所創立，居屯溪左約三里，地名隆阜，卽戴東原先生故里，曷勝高山仰止之思。抵校，見房舍樸雅，花木繁榮，師生整潔無華，講詞略謂時代雖不同，顧人各有其責任，女子之責，其在家庭恆較在社會爲重，近意德諸國盛倡女子復歸家庭之說，望加注意。誠在家庭中效法前賢，卽知卽行，則其所貢於國家民族者，固至偉大云云。劉專員繼余致訓詞，亦諄諄以新生活爲言，至午夜十二時始散歸，圓月已中天矣。

五月二十八日

晨餐後，已近十時，爲四女中書校訓畢，匆促仍登慰農自備車就道。劉專員羅局長暨諸友好送之車側，新知舊雨，臨別依依。劉紫垣君及廖院長另車同行。於午後一時抵歙。車站復晤石縣長，相偕入城，至法院午餐。二時許，即興辭返杭。

車行可六小時。東西天目玲瓏諸山俱似無足觀賞，而天都蓮華之勝，合睫即在眼前，黃山之入人，何其深也？

惠九等御車迎於留下，小語即同前進。至西子湖邊，則華燈乍上，電炬通明，復又一世界已。至清泰第二旅社宿焉。

五月二十九日

午後小步湖濱，藉紓積困。旋乘五時五十五分滬杭車返滬。

晚十時半抵上海，紅塵萬丈，囂聲震耳欲聾。適來仙窟，遽墮塵寰，可勝慨嘆！且也內地人民，連年災侵，本不聊生。兼之五穀茶葉，價值低落；外貨傾銷，手工業完全崩潰。窮困流離之狀，與都市豪華，又不可同日而語。誠不知孰爲真孰爲幻已。

綜計此行：往返十日，在山僅四日耳。倉卒未獲恣情探討，黃山之勝，未盡什一，憾何如之！惟是嘗鼎一臠，朵頤足快。聞本年十月十日東南交通周覽會開幕前，汽車即可自歙直達湯口，行更約二三日續往盤桓，歸而實我日記。

山靈有知，其仍假之良辰佳候俾暢游踪？剝極必復，國步民生，其亦日卽於降盛，俾吾人偶得寄懷山水之間，曾不致有觸目驚心之概也乎。

附

錄

此
页
空
白

次韵敬和

徐彙生

靜公夫子慈光寺看天都晚虹之作

鼎湖龍去遺長弓。偶向天都化彩虹。倘有精誠通帝座。故教幻景現虛空。
紫雲光被桃花綯。蓮蕊峯爲夕照烘。天地端倪軒豁露。何殊海上望瀛蓬。

登文殊院賦呈

靜師

徐彙生

天都蓮花高入雲。文殊寺小巋然尊。譬如齊楚爭雄不相下。猶向宗周表稱
臣。玉屏峯下文殊台。登台說法心胸開。諸天散花來供養。化作奇松怪石

非人栽。濛境天開選佛場。莊嚴璀璨闢禪堂。左獅右象爲侍者。天都蓮花轟然外護如金剛。我聞黃山奇觀在雲海。雲起羣峯失所在。我來恰值晴空無片雲。不見烟雲逞變態。却喜羣峯示我真面目。好友初逢勿錯愕。識得文殊無相真實相。把臂遊行歸極樂。

從靜仁師揆遊黃山率成數截

黃伯度

海上追陪又十春。劇憐孺子苦輪囷。雙谿勝處憑誰識。恰待雙谿作主人。

師額所居曰雙谿草堂黃山慈光寺下硃沙桃花兩谿合流處有閣亦曰雙谿

墨翠未遮雲未封。天都有意作清容。高山嚮往誠難至。他日行攀五老峯。

五老上接天都形勢天然舊稱五老朝天都

最愛蒼茫數晚峯。并刀莫便剪吳淞。近暮抵文殊院時雲海平鋪諸峯皆在其下同遊者謂

境地絕似吳淞口外而近剪刀峯處雲稍散碎故云。人間何限丹青筆。畫得雲山第幾重。
楊短整寒強自支。多情山月故來遲。依稀風景桐巖道。腸斷孤兒是此時。
晚宿第蓬枕上聽桃花谿濤聲恍惚三十年前寧春江上兒時侍遊情況淚如雨下

黃山雜韻

黃伯度

上通斗紀下衡巫張皋文黃山賦句。名勝東南似此無。僊境那容凡骨到。時人但解說

匡廬。

杖藜停處鷓飛還。雲海蒼茫指顧間。收拾閒情歸浩蕩。天教元老壯名山。
列岫參差展畫屏。山光偏對野人青。杜陵果有長鑱在。好向松根劚茯苓。
文殊寺外鑱烟霞。客到山房細煮茶。山勢也含禪意味。一峯高聳現蓮華。
省識黃山卅六峯。晚風涼透萬株松。山僧指點雲深處。飛瀑紛紛下九龍。

陽開陰闔妙無窮。靈秀千年冠域中。盡發蘊藏娛衆眼。於今鉅手藉神工。
午夜松濤入耳清。風來一怒作雷鳴。仰天苦憶兒時事。七里瀧前聽水聲。
歷歷山川在眼前。不堪追憶侍遊年。愁人積淚將成海。忍向幽巖看涌泉。
天開奇境遠塵氛。除却松風了不聞。猶願出山能作雨。紫雲巖上度春雲。
墩歸王謝本無常。此日黃山合姓黃。一卷更從黃石乞。桃源深處築書堂。

黃山雜詩

金慰農

路轉峯迴不計程。溪聲入韻又禽聲。塵心到此都消盡。更向白雲深處行。
腰脚云疲樂未疲。放眸恰值晚晴時。攀藤且蹴危巖下。叢密菁深又一奇。
平生最愛家山好。老入黃山愛更殷。出岫莫酬霖雨願。何如長作在山雲。
破浪歸來百不安。又從黃海鬥荒寒。林巒明滅烟雲幻。也與滄桑一例看。

山下丹楓山頂雪。一山風物已相懸。山腰尤覺多靈異。九月秋深綻杜鵑。

黃山初步建設三個月計畫

許世英

黃山地區遼闊，名勝繁多。若云畢暢交通，廣置亭宇。殊非急切所能收效。且地形地質水源植物等等，未經專家探測，貿然施工，亦爲事實所不許。爰就最迫切之需要，暫定初步建設計畫，除十二，十五兩項外，期自本年七月一日起至九月三十日止，一一完成。率奠初基，徐圖進展。

- (一) 修補原有最要山路並開治新土路銀一千元
- (二) 初修山上各處道路並石坡棧道小橋銀四千元
- (三) 添置修補險路欄杆銀一千元
- (四) 遷建半山寺銀八百五十元
- (五) 興復祥符寺銀一千五百元

(六) 蓮花峯頂庵基平治費銀一百五十元

(七) 設置九龍瀑布之觀瀑亭銀五百元

(八) 建築桃花硃砂兩溪合流處雙谿閣銀一千元

以上銀一萬元由世英個人募集

(九) 修設新舊湯池銀五千元

(十) 整理山內外名勝古蹟銀二千元

(十一) 第一住宅區(桃源)測量費六百餘元

以上銀七千六百餘元由安徽省政府撥給

(十二) 修築第一住宅區公路溝渠經費銀一萬六千元

由放租地價收入項下撥付

(十三) 設置旅舍約銀一萬元

由上海銀行中國旅行社自行建築

(十四) 居士林一所銀五千元

由世英邀集居士十人分別担任每人五百元

(十五) 第一住宅區俟測量完竣路綫劃定後任人照章領租地段建築住

宅但圖樣須經黃山建設委員會駐山事務所核定

遊黃山日程及各處風景撮要

昔人遊山，多以徽寧兩屬各縣城爲出發點，近自公路完成。由滬往遊者，取道杭徽路。由揚子江一帶往遊者，取道蕪屯路，或殷屯路，均可直達黃山山麓之湯口鎮。朝發夕至。因以湯口爲起點，略述山內遊程。大致由前海進，後海出，仍返至湯口止。需時六日。地名下注數字示相距里數。風景則加專名號（——）焉。

第一日

湯口，逍遙亭⁵ 茅蓬即紫雲庵⁵

木蓮樹 湯池 鄭公釣台 祥符寺舊址 小補橋 人字瀑布 桃花峯

虎頭岩即山君岩 張公背張婆 虎頭橋 ⁵觀音坐蓮 羅漢點燈 飛來

第二日

石 金漆盃 停雪石 洗杯泉 醉石 鳴弦泉² 劍石 橫坑庵亭²
老僧打坐 觀音掃淨 天眼 石筍 雲門峯 笠人石 浮丘峯 雲際
峯 湯嶺關⁵ 航海庵舊址 弔橋庵¹⁰
紫雲峯 紫雲岩 羅漢級 回龍橋 關帝殿址 水簾洞 軒轅碑 丁
公庵址 白龍潭 墨浪庵址 丹井 迴瀾石 藏舟石 呼龍石 聽濤
硃砂泉 二天門¹ 天王殿 聖泉峯 慈光寺即硃砂庵² 普門塔 千
人鍋 硃砂洞 硃砂岩 赫孟峯 法眼泉 蝦蟆峯 金沙嶺 鶯谷石
碰頭石 飛來洞 青高峯 半山土地⁸ 金雞叫門簾 羅漢對觀音
五老上天都 老人峯 觀音岩 灌蟠石 三觀嶺 打鼓墩 姊妹放羊
天門峽 蓬萊三島 兔兒望月 文殊台 老虎下山 姜太公釣魚 伍

第三日

吉問卜 雲巢洞 觀音石 小心坡 蒲團石 臥龍澗 仙人橋 普
賢洞 佛掌岩 石白石杵 一線天 鸚哥石 飛魚石 羅漢洞 迎客
松 天都峯 仙人出轎 老鼠探壩 文殊院 玉屏峯 耕雲峯 松
鼠跳天都 蓮蕊峯 金雞探玉蓮 探蓮船 鳳皇石 立雪岩 石筍峯
閻王壁 轉身岩 大士岩 兔耳石 蓮花溝 蓮花洞 搯月岩 山樂
鳥 牛鼻峯 蓮花嶺 上蓮花峯頂 百步雲梯 老僧看海 鰲魚
洞 容成朝軒轅 煉丹峯 天海 大悲院 平天砭 石柱峯 前海
後海 西海 光明頂 龜石 魚石 慈航石 法袋石 石門峯 棋
石峯 貢湯山 獅子峯 雲外峯 石床峯 觀音打坐 松林峯 石榴
岩 油桃峯 薄刀峯 石鼓峯 丹霞峯 團魚躡子 獅子林

第四日

麒麟松 | 鳳皇柏 | 天眼泉 | 望仙台 | 達摩渡江 | 團魚曬陽 | 仙人指路

老松採藥 | 靈龜探海 | 錦霞洞 | 將隱岩 | 清涼頂 | 始信峯 | 板壁

峯 | 合掌峯 | 天官賜福 | 仙人橋 | 清涼台 | 黑虎松 | 連理松 | 夢

筆生花 | 筆架峯 | 仙人橋 | 接引松 | 聚音松 | 擾龍松 | 上昇峯 | 仙人

峯 | 軒轅峯 | 望仙峯 | 白鵝峯 | 仙人對弈 | 五老盪船 | 猴子過山

第五日

散花塢 | 擾龍石 | 小平天缸 | 龍眼井 | 猴子搗桃 | 波斯進寶 | 美女照

鏡 | 天鵝護蛋 | 書箱峯 | 十八羅漢朝南海 | 關公擋曹 | 上劉門亭 | 一

名如意亭 | 三尊大佛 | 仙人舖海 | 仙人補路 | 寶塔峯 | 天眼 | 中

劉門亭 | 仙人觀榜 | 天榜 | 下劉門亭 | 嶠頂峯 | 觀音打坐 | 太白敬

酒 老虎駝羊 童子拜觀音 疊障峯 松谷岩老基⁵ 松谷庵⁵ 鶯

石 枕頭峯 仰天岩 仙人瞻寶

第六日

介子背母 張公帶兒 佛掌峯 皮蓬兜 淨瓶口 猿猴岩 雙龜石

狼豹洞 澡瓶泉 青蛙峯 仙人遊天都 兔兒望月 仙桃 雲谷寺⁴

仙僧洞 聖燈 白沙嶺 羅漢峯 錫杖泉 仙人戴傘 仙人會領 承

相源⁴ 江麗田琴台 獅子望球 香爐峯 珍珠嶺 開門石 九龍瀑布

天紳亭³ 新羅源口¹ 黃山勝境 繼笠庵 苦竹溪² 湯口⁵

以上係就現有狀況而言，如無充分時間，亦可擇要遊賞，若將來西海等處道路修成，自更多所變動矣。

遊山應携物品表

棉衣

厚毛毯（山頂雖盛暑亦須着棉衣決不可少）

雨衣

（雨傘招風不適用）

布鞋

草鞋

（雨時可加於布鞋之外）

手杖

罐頭食品（山中茹素且地瘠並蔬菜無之宜多備食品）

照相機

寒暑表

望遠鏡

（攜望遠鏡可多見人之所不見至爲重要）

上海圖書館藏書



A541 212 0017 9412B

本書版權承

許世英先生慨贈刊印特此致謝



\$0-06-