

國立中央圖書館台灣分館



3 1111 003631213

之下導指黨民國國中

政 治 成 績 統 計

國民二十二年十月份

中 央 統 計 局 編



總理遺囑

余致力國民革命凡四十年其目的在求中國之自由平等積四十年之經驗深知欲達到此目的必須喚起民眾及聯合世界上以平等待我之民族共同奮鬥

現在革命尚未成功凡我同志務須依照余所著建國方略建國大綱三民主義及第一次全國代表大會宣言繼續努力以求貫徹最近主張開國民會議及廢除不平等條約尤須於最短期間促其實現是所至囑

本黨政綱

甲 對外政策

- 一、一切不平等條約，如外人租借地，領事裁判權，外人管理關稅，以及外人在中國境內行使一切政治的權力，侵害中國主權者，皆當取消；重訂雙方平等互尊主權之條約。
- 二、凡自願放棄一切特權之國家，及願廢止破壞中國主權之條約者，中國皆認爲最惡國。
- 三、中國與列強所訂其他條約，有損中國利益者，須重新審訂，務以不害雙方主權爲原則。
- 四、中國所借外債，當在中國政治上實業上不受損失之範圍內，保證并償還之。
- 五、庚子賠款，當完全劃作教育經費。
- 六、中國境內不負責任之政府，如賄選竊借之北京政府，其所借外債，非以增進人民之幸福，乃爲維持軍閥之地位，俾得行使賄買侵吞盜用，此等債款，中國人民不負責任之責任。
- 七、召集各省職業團體，（銀行界商會等）社會團體，（教育機關等）組織會議，籌備償還外債之方法，以求脫離因困於債務而陷於國際的牛殖民地之地位。

乙 對內政策

- 一、關於中央及地方之權限，採均權主義；凡事務有全國一致之性質者，劃歸中央；有因地制宜之性質者，劃歸地方，不偏於中央集權制，或地方分權制。
- 二、各省人民得自定憲法，自舉省長，但省憲不得與國憲相抵觸，省長一方面爲本省自治之監督；一方面受中央指揮，以處理國家行政事務。
- 三、確定縣爲自治單位，自治之縣，其人民有直接選舉及罷免官吏之權，有直接創制及複決法律之權。土地之稅收，地價之增益，公地之生產，山林川澤之息，礦產水力之利，皆爲地方政府之所有，用以經營地方人民之事業，及應育幼，養老，濟貧，救災，衛生等各種公共之需要。
- 四、各縣之天然資源，及大規模之工商事業，本縣實力不能發展與辦者，國家當加以協助，其所獲純利，國家與地方均之。
- 五、各縣對於國家之負擔，當以縣歲入自分之幾爲國家之收入，其限度不得少於百分之十，不得超過百分之五十。
- 六、實行普通選舉制，廢除以資產爲標準之階級選舉。
- 七、釐定各種考試制度，以救選舉制度之窮。
- 八、確定人民有集會，結社，言論，出版，居住，信仰之完全自由權。
- 九、將現時募兵制度，漸改爲徵兵制度，同時注意改善下級軍官及兵士之經濟狀況，并增進其法律地位，施行軍隊中之農業教育及職業教育，嚴定軍官之資格，改革任免軍官之方法。
- 十、嚴定田賦地稅之法定額，禁止一切額外徵收，如盤金等類，當一切廢絕之。
- 十一、清查戶口，整理耕地，調正糧食之產銷，以謀民食之均足。
- 十二、改良農村組織，增進農人生活。
- 十三、制定勞工法，改良勞動者之生活狀況，保障勞工團體，并扶助其發展。
- 十四、於法律上，經濟上，教育上，社會上，確認男女平等之原則，助進女權之發展。
- 十五、勵行教育普及，以全力發展兒童本位之教育，整理學制系統，增高教育經費，并保障其獨立。
- 十六、由國家規定：「土地法」，「土地使用法」，「土地徵收法」，「地價法」，「地價稅法」，私人所有土地，由地主估價呈報政府，國家就價徵稅；於必要時，得依報價收買之。
- 十七、企業之有獨占性質者，及爲私人之力所不能辦者，如鐵道航路等，當由國家經營管理之。
- 十八、以上所舉綱目，皆吾人所認爲黨綱之最小限度，目前救濟中國之第一步方法。

政治成績統計目錄 (二十二年十月份)

專載

- 首都鐵路輪渡之完成
- 南京市自來水之創設
- 二十二年全國運動大會之舉行

一八一

國務

法令之公布

- 一 重要法規之公布
- 二 重要命令之公布
- 公務人員之任免
- 政務官之懲戒
- 印信助章獎章之頒發
- 典禮之舉行
- 一 紀念日典禮之舉行
- 二 宣誓就職典禮之舉行

二七 二七 二七 二七 二八 二九 二九

行政

重要案件之議決

- 一 任免案之議決
- 二 革新案之議決

三一 三二

目錄

- 各部會政務之指導——工作報告之審查 三三
- 地方政務之指導
- 一 各省政府工作報告之審查 三四
- 二 各市政府工作報告之審查 三五
- 三 各省政府行政計畫之審查 三六
- 訴願之處理 三六

內政

民政

- 地方制度之厘定——威海衛地方行政組織之變更 三七
- 行政區劃之整理
- 一 治所之遷移 三八
- 二 省市縣界域之整理 三八
- 地方官吏之任免——各省縣長之任免 三八
- 地方自治之促進 三八
- 縣政建設之實驗——各省設立縣政建設實驗區之督促 三九
- 國籍之釐定 三九
- 救濟之實施
- 一 各地難民之運送 三九
- 二 各地災振之核辦 四〇
- 糧食之調劑
- 一 江蘇省各縣倉儲管理用費開支辦法之核定 四一
- 二 積穀方案之擬訂 四一
- 吏治之整飾——修正縣長任用法之督促實行 四二

警政

- 戶籍與人事登記之實施 四二
- 出版品之登記——新聞紙類之登記 四三
- 電影之檢查 四五

地政

- 土地之整理與徵用 四七
- 一 土地之調查 四七
- 二 土地之徵收 四七
- 三 江浙土地測量情形之考察 四八
- 四 粵桂土地水利行政及農村經濟之視察 四八
- 水利行政之規畫——海河治標工程之規畫 四八

禮俗

- 德行之褒 四九
- 古蹟古物之保存——天壇太和齋之修理 四九

衛生

- 醫師藥師助產士等之登記 五〇

振務

- 振務之籌集與分配 五〇
- 一 振款之收付 五一
- 二 振款振品出納及冊報單據之審核 五一
- 災區之視察與振濟 五一
- 一 各省災情之調查 五二
- 二 江蘇川南崇實等縣風災之振濟 五二

禁煙

- 辦振助振之褒獎 五二
- 禁煙實施之調查——禁煙罰金之統計 五三
- 國際禁煙之合作——第十七屆國際禁煙顧問委員會之參加 五四

蒙藏

- 行政之改善——駐康滇通訊處之設立 五五

僑務

- 僑民之獎勵——華僑革命義捐之稽獎 五六

其他有關內政事項

- 各種法規之擬訂與審核 五八
- 各種調查與統計之進行——公路警察之調查 五九

外交

- 財務之交涉——鄭州裕豐紗廠抵押外款糾紛之處理 六五
- 通商之交涉——外國運華影片應運至南京起卸之交涉 六六
- 僑民之保護——斐利濱政府待遇華僑之調查 六六
- 國際公約與會議之參加——瑪德里國際新聞會議出席代表之選派 六六
- 國際宣傳之推廣 六六
- 一 范佛勒著論荒謬之駁斥 六七
- 二 和蘭字典註釋侮辱中華民族之交涉 六七
- 其他有關外交事項 六八
- 一 簽證貨單送關補驗限期之改定 六八

二 外交及官員護照式樣之改訂

六八

軍政

軍事行政

軍制之厘定

一 各項編制之制定及修正

七〇

二 各項條例之審核

七〇

人事之管理——剿匪有功官兵之獎卹

七一

點驗之實施與校閱演習之舉行

一 江鵠飛機長途飛行之演習

七一

二 海軍部通管校閱之舉行

七一

軍事設備

軍需之充實——駄鞍製造廠之籌設

七二

兵器之改善——海軍全軍軍械標識之鑄鑿

七二

交通之設備——海軍水魚雷營碼頭之建築

七三

測量之進展

一 江海之測量及航船佈告水道圖之刊行

七三

二 陸地測量之進行

七四

航空之擴充——彰德歸德石家莊樟樹等四處航空站之設立

七五

艦艇飛機潛水艇之製造

一 平海巡洋艦之繼續建造

七五

二 威甯爾甯兩艦艇之繼續建造

七五

三 海軍航空處飛機下水道之建築

七六

造船廠塢之建築——江南造船所新船塢之繼續建造

七六

求向台之建築——東沙島觀象台鐵塔之修理

七六

軍事防禦

國防之鞏固——邊務之處理

七六

綏靖之辦理

一 豫鄂皖區剿匪之進行

七七

二 贛閩兩省剿匪之進行

七八

三 川陝邊區剿匪之進行

七八

四 江海匪盜及閩屬各匪之剿除

七八

海難之救護防盜護航辦法之擬訂

七九

軍事教育

軍官及各兵種訓練之辦理

一 炮兵學校第二期學員之訓練

八〇

二 要塞砲兵軍官之訓練

八一

三 陸軍砲兵團幹部之訓練

八二

四 工兵學校第一期學員之教育及訓練

八三

五 要塞築城班之教育及訓練

八四

國民軍事教育之推進

一 江蘇省及上海市國民軍事訓練委員會之成立

八五

二 各校軍事教官互助辦法之規定

八六

軍事留學生之管理

八七

軍事學術之研究

一 萬國通語信號班之設立

八八

二 修正輜重兵操典之研究

八八

軍事圖書之編審

一 軍事參考書之編輯

八九

二 海軍軍事圖書之編審

八九

財政

稅務

- 鹽產之改善——場產之整理 九〇
- 印花菸酒費稅之整理——啤酒稅率之改訂 九一
- 苛捐雜稅之廢除——抽收米糧捐稅之禁止 九一

債務

- 內債與基金之整理 九二

金融

- 幣制之整理 九四
- 一 銀本位幣鑄造條例之修正 九四
- 二 鑄房及公估局之取締 九五

主計

- 概算書之編造 九五
- 一 國家普通概算之審核 九五
- 二 國家營業概算之審核 九五
- 決算書之編造 九五
- 一 計算書超越縮減標準之審核 九六
- 二 各機關計算書之登記 九六
- 會計報告之彙編 九六
- 一 各機關收支報告之審核 九六
- 二 國營機關書表之審核與登記 九六
- 三 帳冊之登記及附表之填製 九六

九六 九六 九六 九六 九五 九五 九四 九五 九二 九一 九一 九〇

實業

- 四 總平準表之審核 九七
- 統計資料之調查與編造 九七

農業

- 農業金融之調劑——中央模範農業倉庫之繼續籌辦 一〇〇

林業

- 森林之設置——各省市苗圃面積及育苗株數之統計 一〇一

工業

- 國營化學機械冶鍊及其他工業之籌設及管理 一〇二
- 一 中央機器製造廠之繼續籌辦 一〇二
- 二 硫酸銨製造廠之繼續籌辦 一〇二
- 三 新聞紙廠之籌辦 一〇三
- 四 酒精工廠之繼續籌辦 一〇三
- 工業之專利及特許 一〇四
- 一 特種工業之獎勵 一〇四
- 二 工業專利之核准 一〇四
- 國貨之證明 一〇四
- 工廠之登記 一〇四

商業

- 民營商業之獎勵保護監督改良及推廣 一〇五
- 一 國貨機製洋式貨物減免稅厘之核准 一〇五
- 二 國內生產事業之維護 一〇五
- 三 出口茶業撻假之禁止 一〇六

314
T3
W1

商業之註冊
公司之登記

一〇六
一〇六

漁牧

漁牧機關及漁牧團體之監督——中央種畜場之繼續籌設

一〇七

鑛業

鑛權之特許及撤銷——鑛業權之設定與核准

一〇七

鑛業爭議之調解

一一〇

鑛產之調查

一一二

勞工

工廠鑛場衛生設備之指導監督及檢查

一一二

一 中央工廠檢查處工作之進行

一一二

二 蚌埠平民工廠之閉辦

一一三

其他有關實業事項

各業技師技副之登記

一一四

各業團體之核准備案

一一四

實業之調查與統計

一一五

教育

高等教育

公私立專科以上學校之整理——西北農林專科學校之創設

一一六

國外留學之監督與整頓——留學證書之核發

一一六

普通教育

中學教育之改進

一一七

一 私立中等學校及校董會之核准備案

一一七

二 中小學學生畢業會考之進行

一一七

三 中學教科書之審定

一一八

四 職業教育之推行

一一八

初等教育之改進——小學教科書之編審

一一九

社會教育

民衆教育之推行

一一九

國民體育之提倡——二十二年全國運動大會之舉行(見專載)

一二〇

其他有關教育事項

教育法令之擬定與審核

一二〇

捐資興學之獎勵

一二一

學術之研究——教科圖書之編審

一二一

交通

郵政

郵政業務之增進——我國與蘇俄互換包裹協定草案之擬訂

一二三

郵運航空之推廣

一二三

一 滬粵航線之完成

一二三

二 滬蜀航線之完成

一二三

電政

電信設備之擴充

- 一 局所之添設與綫路之修整 一二四
- 二 救濟水災電台之設立 一二五
- 三 電信機料臨時修造所之籌設 一二五
- 四 上海電話局南市開北間中繼綫之埋設 一二六
- 電信制度之改進——船舶無線電台條例之擬訂 一二六

航政

航政制度之改進

- 一 官買積穀運費之核減 一二七
- 二 船藉港辦事處兼轄辦法之規定 一二七
- 航業人才之養成——第一次船員考驗之舉行 一二八
- 船舶船員之管理與登記——各項證書執照之核發 一二八

路政

鐵路業務之改善

- 一 首都鐵路輪渡載重客貨過江費之規定 一二九
- 二 貨品運價等級之規定 一三〇
- 三 各路貨運特價之厘定 一三一
- 四 平漢平綏兩路聯運蒙茶減價辦法之修訂 一三三
- 五 貨物聯運運價計算方法之訂定 一三三
- 鐵路工程之建設
- 一 粵漢鐵路之促成 一三四
- 二 隴海鐵路之促成 一三五
- 三 隴海鐵路東端新浦至老窖延長路綫工程之進行 一三六
- 四 玉萍鐵路路綫之測量 一三六
- 輪渡之建設——首都鐵路輪渡工程之完成(見專載) 一三七
- 路政職工待遇之改善

其他有關交通事項

- 一 煤炭港裝卸工人之救濟 一三七
- 二 各鐵路衛生區務之改進 一三七
- 路政職工教育之推進——鐵路職工教育實施方案之編訂 一三七
- 購料之統一——各鐵路材料之添購 一三八
- 各鐵路治安之維護與警務之整理 一三九
- 法規之制定 一四一
- 調查與統計之進行 一四一
- 一 綏新公路查勘隊之組織 一四一
- 二 各鐵路工人工資之統計 一四二

建設

水利

- 導淮之進行
- 一 裏運河航道之整理 一四四
- 二 懸門式三河活動壩之設計 一四五
- 三 淮河上游幹綫水準之測量 一四五
- 四 淮河之測量 一四五
- 五 水文測量之進行 一四六
- 六 淮域土地之調查 一四六
- 七 淮域土地之測丈 一四七
- 八 淮域土地之接管 一四七
- 九 淮陰邵伯船閘及引河應用土地之徵收 一四七
- 十 淮陰邵伯船閘及引河應用土地之測丈 一四八
- 太湖流域水利之進行
- 一 龐山湖模範灌溉實驗場之進展 一四八
- 二 武錫區電力灌溉之推行 一四九

電氣

- 民營電氣事業之監督指導 一五〇
- 國營電氣事業之整理擴充
 - 一首都電廠工程之進行 一五一
 - 二威野堰電廠工程之擴充 一五二
- 電氣之試驗 一五三

鑛務

- 鑛業之試驗——鑛業試驗所工作之進行 一五三
- 國營鑛產之增採——淮南煤鑛之進展 一五三

航空

- 航空捐款之徵收 一五五
- 民衆捐機之接收與褒獎 一五五

陵園

- 陵園工程之建設 一五五
- 陵園森林園藝之發展 一五六
- 陵園土地之整理及農田之改進——紫金山北土地之收購 一五七
- 陵園人事之登記及處理 一五八

經濟建設

- 蘇浙皖三省聯絡公路之督造 一五八
- 豫鄂皖贛蘇浙湘七省聯絡公路之督造 一五九
- 豫省水道橋梁工程之進行 一五九
- 婁下河門龍港及何梁河建壩潮水閘之進行 一六〇
- 金水堵壩及建築洩水門之進行 一六〇

立法

- 皖淮涵洞之添設 一六一
- 華陽河水道測量之進行 一六二
- 瘧疾之繼續調查研究 一六三
- 各項衛生實驗工作之繼續辦理 一六五
- 公路衛生之繼續辦理 一七〇

法律案之審議

- 預算案之審議 一七一
- 憲法草案之起草 一七三
- 參考材料之彙集與書籍法制之編譯
 - 一 參攷材料之彙集 一七四
 - 二 書籍法制之編譯 一七四

司法

司法行政

- 法令之解釋 一七七
- 監獄及看守所之修建 一七八
- 司法審判之監督
 - 一 民事事件之處理 一七八
 - 二 刑事事件之處理及覆核 一七九
- 行政訴訟之辦理 一七九

司法審判

- 刑事案件之收結 一八〇
- 民事案件之收結 一八一

懲戒

公務員之懲戒

一八二

考試

考選

高等考試之舉行

一八三

銓敘

現任公務員之甄別審查

一八五

甄別審查合格公務員之登記

一八八

公務員任用之審查

一九〇

公務員俸給之審查

一九〇

擬用縣長之審查

一九一

公務員卹金之審查

一九一

其他有關考試事項

各種法規之擬訂

一九一

監察

彈劾

彈劾與移付懲戒之辦理

一九三

審計

事前之審計

一九四

一 解款報核之審核

一九四

二 支付命令之審核

一九五

地方建設

事後之審計

一九六

浙江省衢蘭衢廣兩公路之整理

一九九

福建省福泉漳龍漳詔三幹路之建築

一九九

山東省台濰汽車路之修築

一九九

浙江省永瑞平長途電話之興辦

二〇一

河南省濱商商盛潢沙三段長途電話之促成

二〇一

山東省馬頰河之疏浚

二〇三

山東省小清河工程之整理

二〇五

山東省萬福涿水兩河沿岸涵洞之修築

二〇九

山東省東平縣戴村壩之補修

二一一

河南省夾河洩水渠之開挖

二一一

河南省賈魯河之測量

二一二

河南省洛陽龍門山風景林之營造

二一三

河南省農工器械製造廠出品之統計

二一四

浙江省立溫州師範學校之籌設

二一五

浙江省立實驗農業學校之籌設

二一五

南京市第十屆民衆學校之設立

二一五

湖北省立民衆教育館之增設

二一六

上海市健康教育展覽會之舉辦

二一六

安徽省各地救濟院之整頓及普設

二一七

湖北省市票之取締

二一七

南京市自來水之創設(見專載)

二一九

湖北武昌自來水廠之籌設

二一九

上海市碼頭設備之補充

二一九

上海市收回大順閘南公司私有碼頭之籌劃

二一九

南京市京碼頭工人之登記

二二〇

引言

本編之作，一則以供中央規劃施政方針之參考，一則以使社會明瞭本黨革新政治之成績。回憶本處於十八年成立，曾編有「國民政府建都南京後各項革新與建設」，嗣後復逐月刊行「中國國民黨指導下之政治成績統計」。自本年三月起復經各院部會處指定簡任秘書負責編造各該機關之中心工作成績報告，送由本處彙編，并按月召集聯席會議討論彙編事宜。於是此種材料益臻充實。舉凡各項設施之推進，除屬例行性質，列成表式外，餘均以文字敘明其「緣起」與「計畫」，若屆完成之時，并述「辦理之結果」，以覘此種措施對於各方面之裨益，總期經緯萬端之各項施政成績皆爲有系統之表彰。至於編製之體裁，則均以每項設施爲單位，以整個政府爲主體，庶幾中央與人民對於本黨革新政治之實質，獲有整個之觀察焉。

中央各機關編會十月份施政績報告

聯席會議出席代表一覽

考	司	立	僑	振	禁	蒙	司	鐵	交	教	實	財	海	軍	外	內	行	國	國	國
			務	務	煙	藏	法											民	民	民
試	法	法	委	委	委	委	行	道	通	育	業	政	軍	政	交	政	政	府	府	府
			員	員	員	員	政	部	部	部	部	部	部	部	部	部	院	主	參	文
院	院	院	會	會	會	會	部	部	部	部	部	部	部	部	部	部	院	計	軍	官
																		處	處	處
潘	陳	王	王	洪	余	謝	光	徐	林	王	湯	李	陳	王	黃	陳	胡	吳	唐	朱
崇	簡	宜	志	迥	貽	百	晟	誦	式	萬	澄	儻	培	胡	朝	言	錫	錫	文	中
衍	民	漢	遠		緒	城			增	鍾	波		源	玉	琴	邁	永	豸		
中	中	南	察	甘	河	山	雲	浙	全	總	導	建	軍	參	訓	軍	審	監	銓	考
央	央	京	哈	肅	南	東	南	江	國	理	淮	設	事	謀	練	事	計	察	敍	選
統	宣	市	爾	省	省	省	省	省	經	陵	委	委	參	本	總	委	院	院	員	委
計	傳	政	省	政	政	政	政	政	濟	園	員	員	議	部	監	員	部	部	會	員
處	員	府	政	府	府	府	府	府	委	管	會	會	院	部	部	會	部	部	部	會
									員	理	會	會								
									會	會										
吳	方	章	戈	陳	馮	唐	李	沈	李	陳	何	張	羅	陳	顧	花	李	覃	趙	王
大	治	被	定	欽	百	襄	培	錚	邦	希	玉	鑑	馭	世	邦	春	崇	壽	去	病
鈞	治	被	遠	欽	平	襄	天	錚	蘇	平	書	暄	雄	瑤	杰	培	實	堃	鈺	病

專載

首都鐵路輪渡之完成

(緣起) 京滬津浦兩路，橫隔大江，致下關浦口，近在對岸，不能接軌，旅客往來，貨物起卸，輾轉費時，既不經濟，復苦行旅。國民政府，奠都南京，地位所關，輪渡建設，益形重要。鐵道部自成立以後，爰即從事於輪渡之計劃，派定專員，縝密研究。咸以採用活動引橋最為適宜，遂由該部設立首都鐵路輪渡工程處，於十九年十二月一日興工。

(計畫)

1 引橋 考長江歷年水位紀錄，漲落之差，幾有二十四英尺。所以輪渡設計，宜用活動引橋，使成適當之坡度，以接聯船上與岸上之軌道。引橋設計係按古柏氏E 50計算，而未加衝擊力。每岸用穿式橋梁四架，除第一孔（近江一架）長一百五十二英尺外，其餘皆一百五十四英尺。全橋共長六百十四英尺。橋高二十五英尺四英寸，橋寬二十英尺，惟臨江之橋端，舖設軌道三股，與船上聯接，故放寬至四十四英尺，成喇叭形。該孔橋端，設有活動跳板，長五十二英尺，接於橫梁之上，用二十四馬力之電機起落，與船頭之鐵栓聯鎖。當江水高漲或退落時，其升降方法，以第四孔橋之末端為軸心，運用各橋柱上之電機旋轉螺絲，使之升降成相當坡度。但

第一孔橋，則永保其水平地位。(附引橋設計圖)

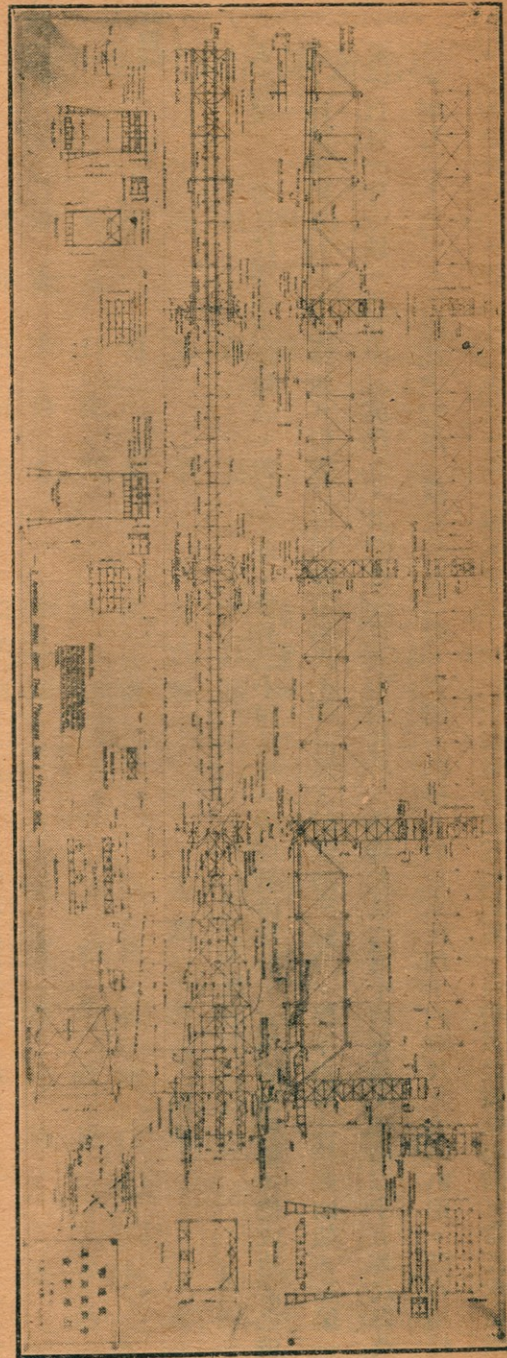


圖 計 設 橋 引

2 橋墩基礎 引橋之橋墩，兩岸各五座。第一號橋墩基礎（近江橋墩），係用美松圓木樁，直徑自十八英寸至二十二英寸，長六十英尺至七十英尺，第二，三，四，五各號橋墩，用十二英寸方，長四十英尺之洋松木樁，以為基礎。木樁之上，建造一，二，四之鐵筋混凝土橋墩。第一號墩寬七十六英尺長二十三英尺，其前面兩端，為司機室，成凹字形。第二，三，四各號橋墩，寬四十英尺，長二十英尺。第五號橋墩，寬三十四英尺，上長十四英尺，下長二十六英尺，狀如立體梯形。至各橋墩之高度，以各橋梁降落最低之地位為標準。

3 機械設備 引橋之升降，柵門之啓閉，及號誌之連鎖，均用電力。升降引橋之機件位於橋柱上之機器室。第一號橋墩，用一百匹馬力之電機，第二號橋墩用八十五匹馬力，第三號橋墩用四十五匹馬力，第四號橋墩用

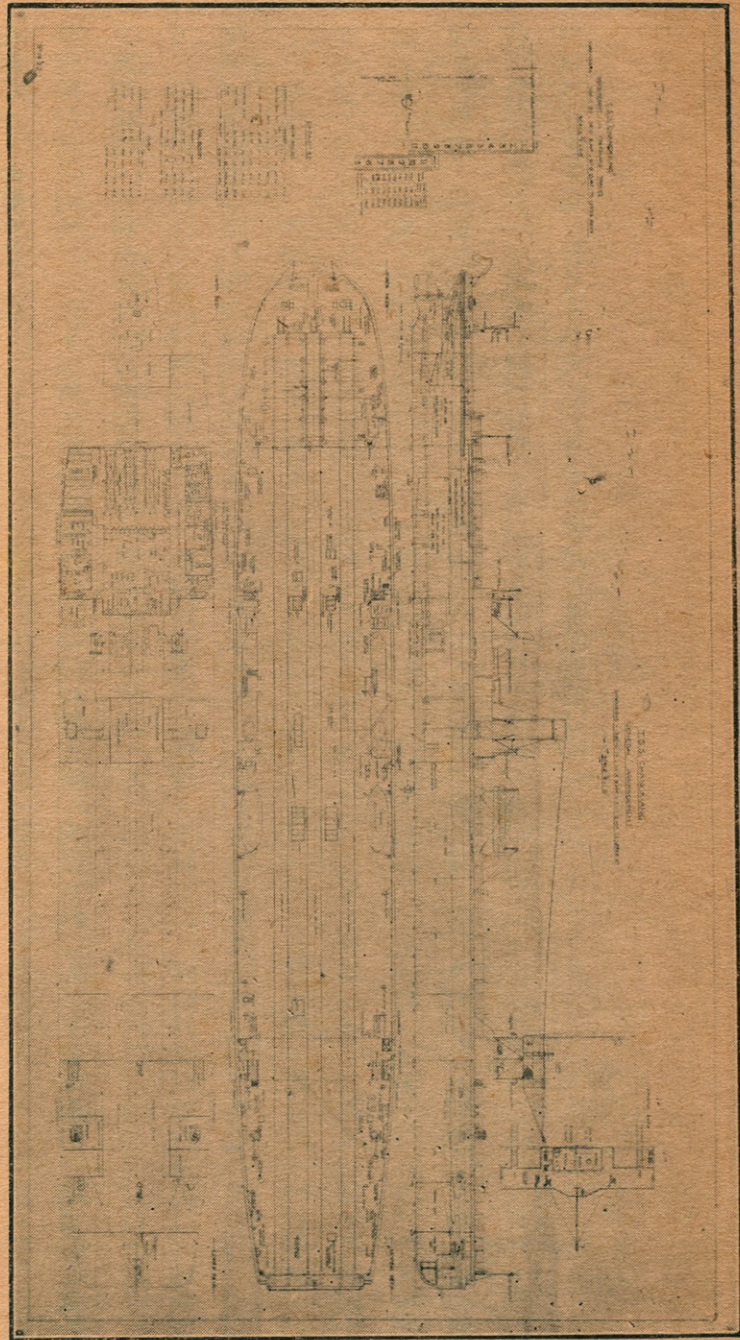
二十五匹馬力，各電機總機關，設在第一號橋墩之司機室。倘電機或電線發生意外時，備有手搖機件以資補救。

4 靠船碼頭 第一號橋墩前端有纜船設備，使船頭靠在一定之位置，岸邊建木架碼頭長二百一十英尺，分二十一一段，高出最高水位十二英尺。外端另置浮箱。渡船靠木架碼頭時，船頭即與跳板聯鎖，船尾繫於浮箱，則全船穩定，而無動搖之虞。

5 保險岔道及柵門 岸上除有上引橋之軌道外，另設保險岔道，與號誌相連鎖。又設鐵柵門一道用一匹馬力之電機啓閉。渡船靠妥時，方能開動鐵門，以防疏失。

6 江岸接軌工程 兩岸接軌工程之設施，由津浦京滬兩路辦理。下關方面，接軌線長四千六百英尺，設軌道四股，因限於地勢，俱成灣道，半徑為八百八十英尺。浦口方面，接軌線長九千英尺，設軌道六股。

7 渡船設計 渡船長三百七十二英尺，闊五十八英尺六英寸，載重一千五百五十噸，速度每小時行一二，二五海里，船身分艙面艙內二層及駕駛台，艙面鋪軌道三股，各長三百英尺，每股距離十二英尺，全船可備四十噸之貨車二十一輛，或最長之客車十二輛。船後設移車台，長四十二英尺，上置機車一輛，得左右移動，可接連任何軌道，以便裝卸各股道之車輛。艙內為機器房，旅客室，船員室，水手房，廚房，廁所等。船之左右前後，設穩水櫃各一，以抽水機司注挹，而保持全船重量之平衡。渡船載重後，吃水深度為九英尺九英寸，水面與軌道底之距離，為十一英尺六英寸。（附長江號渡船設計圖）



長江船渡設計圖

(推進之成績)

輪渡計畫決定後，該部即招標承包，經審查結果，渡船由馬爾康洋行得標，（代表斯萬漢特船廠

），橋梁由多門浪公司承辦。因借用英庚款，當即電達倫敦購料委員會與各該廠訂約。渡船價額為八萬零二十五鎊，於二十一年三月八日簽訂合同。同年十月十二日工竣，在英國泰恩河鈕卜賽爾地方，舉行下水典禮。本年四月開

駛來華。(附長江號渡船圖)引橋價額，爲英金七萬二千零十三鎊，於二十一年八月十六日簽訂合同，其材料分批

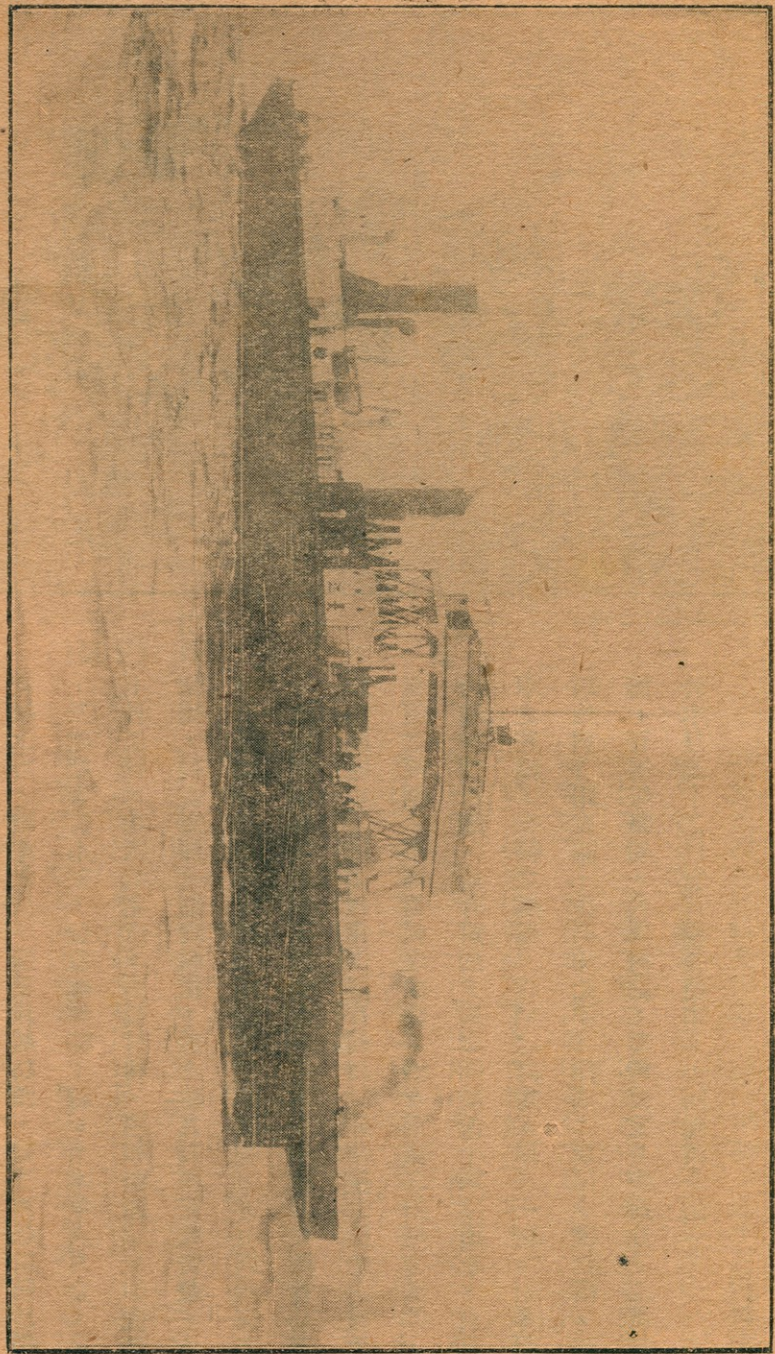
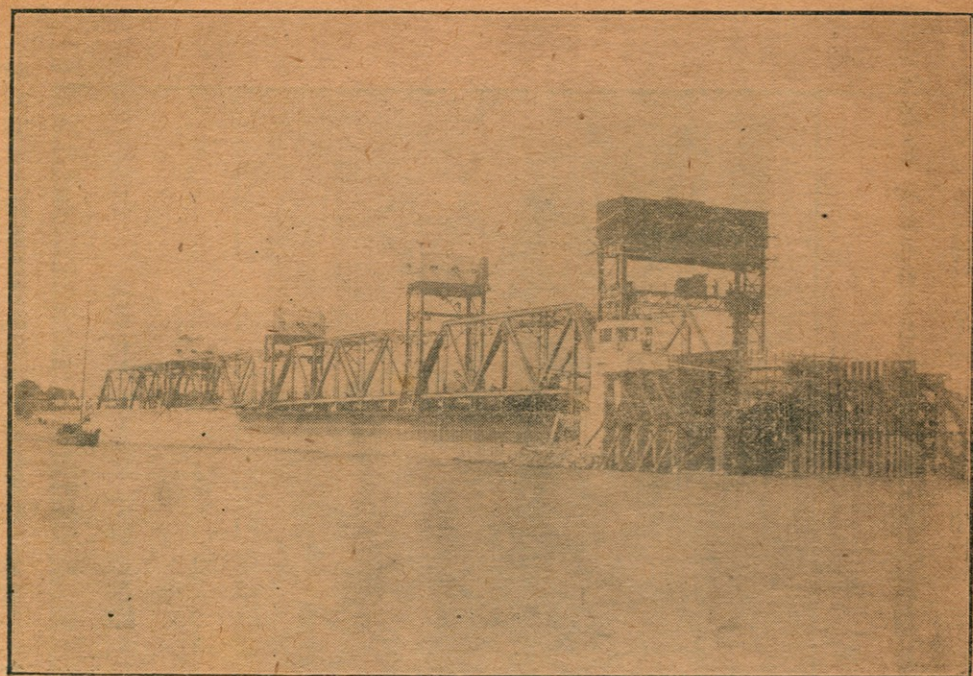


圖 船 渡 號 江 長

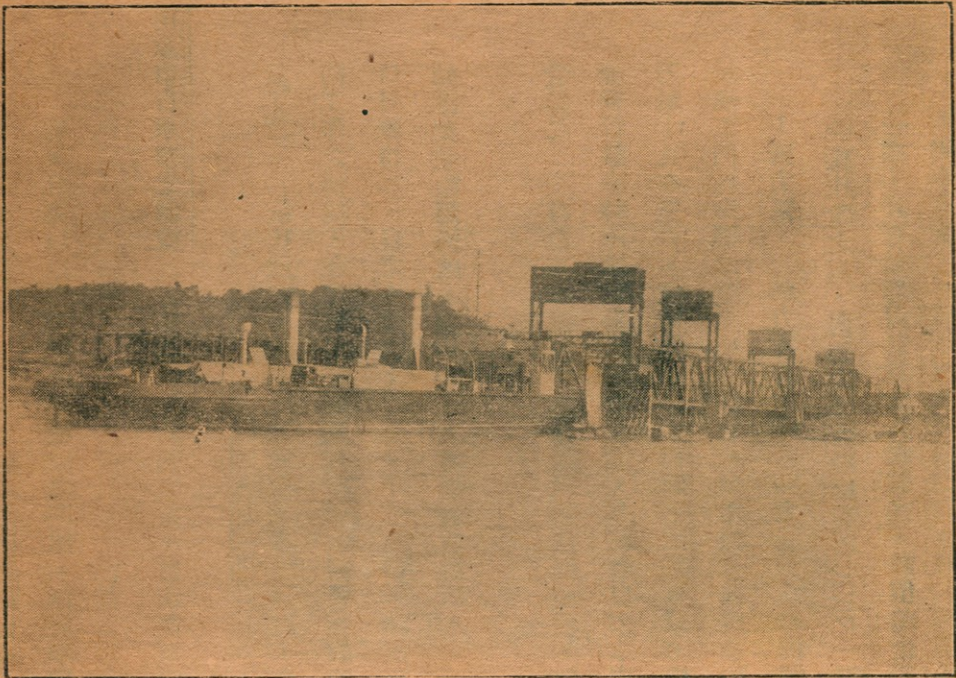
起運，至本年九月三日方全部交齊。渡船引橋以外，尙向英商洪斯勒公司訂購蒸汽溶泥機船一艘，價英金九千六百鎊，每小時可溶泥七十噸。至於下關浦口兩岸工程，於十九年十二月一日即興工建造橋墩基礎，惟因經費時感支絀



引橋圖

，不克積極進行。二十年夏，江水高漲，工作停滯數月，經用鐵板樁築壩防水，工作較見順利，至二十一年五月間，兩岸基礎工程，始告工竣。乃繼續進行，建造司機室，挖掘土方，疏濬淤泥，建築靠船碼頭，繫攬渡船架防沙堤，及建造安裝木架，裝置橋柱等工程。至本年六月止，以上各工程，均依次完成。引橋材料，適相繼運京，即從事架橋，裝置機件，鋪設軌道，於本年九月底完成告竣。（附引橋圖）至兩岸接軌及鋪設岔道等工程，亦於同時完工。該部復以輪渡通車手續繁重，特於本年三月組織首都鐵路輪渡通車籌備委員會，舉凡輪渡聯運車輛之檢驗，輪渡載運之範圍，車輛過軌之檢驗手續及單據之辦理方法等，均經數度會議，商有辦法，嗣以開駛滬平聯運通車，其列車之組織，車輛之攤撥，時刻之訂定，以及一切行車各問題均與各路有關，復召集北寧，津浦，京滬，滬杭甬，隴海，膠濟等路局，共同討論，現均擬定具體辦法，茲特訂於本月二十二日實行輪渡通車。（附輪渡全景）

（辦理之結果）



輪 渡 全 景 (關下)

1 完成之範圍及其所費 輪渡工程用款，分國內工程費及國外材料費兩部。國內用費（因十月份尚未結賬，暫以預算編列，其餘各月份均係實支數目）共計支付九十一萬零二百二十四元四角四分。其來源除由該部撥二十五萬元，津浦鐵路墊六萬元外，其餘大宗之款，係由中英庚款董事會撥借庚款四萬鎊，折合國幣五十八萬零二十六元三角八分。國外用費，（在八月份以前支出者均經倫敦購料委員會函知，惟未付之款，係暫擬時價折合國幣），共計支付材料費二百八十七萬五千零九十三元零九分。其來源係由中英庚款董事會撥借英金十七萬六千鎊應用。綜計全部工程預算，原為四百萬元，現祇費三百七十八萬五千三百七十七元五角三分，並未超出預算。

2 實收之成效及其影響 長江為我國水陸交通之要道，同時亦為南北兩地之障礙，自古稱長江為天塹，以故南北兩地之文化經濟風俗等，彼此迥異，近年以來，屢有於南京興築鐵橋之議，然所費浩繁，殊非目下國力之所能負擔，若興築輪渡，其效能不減於橋樑

，而所省經費甚大，現首都輪渡業已建築完成，實行通車，今後不但大江南北之旅客往還稱便，貨物之流通得暢，且可以茲為我國交通建設之開端，作將來建設之楷範也。

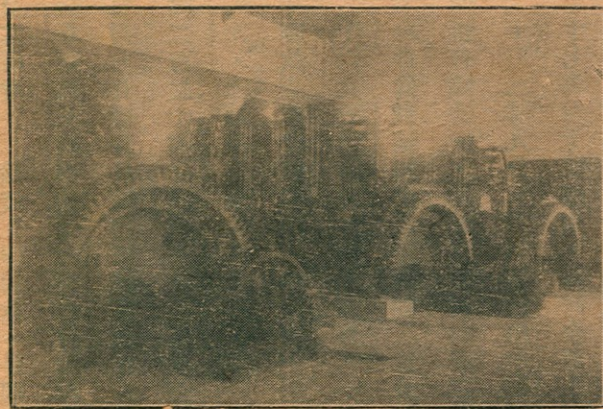
南京市自來水之創設

(緣起) 近代城市，莫不注意於自來水之建設，良以自來水之功用，非僅供飲料而已，他如公共事業之推進，消防工作之便捷，在在皆與自來水有密切之關係，故城市自來水之需要，實較任何建設為急切，南京自奠都以後，人口日漸增加，自來水設備之需要，亦愈迫切，該市政府爰於民國十八年，開始籌劃並設籌備處，擬定進行方案及籌款辦法。

(計畫) 自自來水進行方案及籌款辦法擬定後，即由該市政府呈經國府核准發行該市特種建設公債三百萬元，為建設自來水之專款。經費既經確定，乃於十九年三月，成立自來水工程處，派定專家，檢驗水質，相度地勢，擇於漢西門外建築水廠，以長江之水為水源，茲將各項重要工程，述之於左：

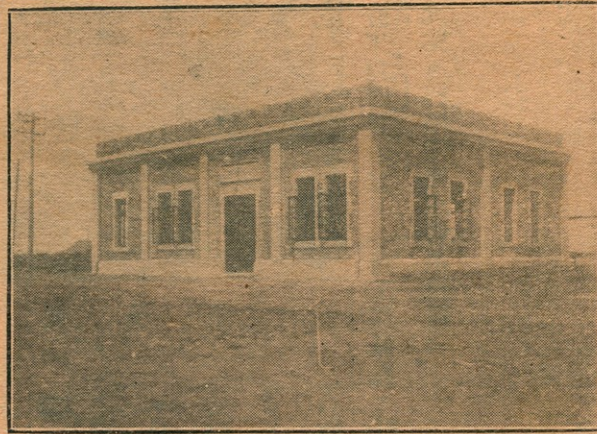
1 動力室 動力室為水廠原動力發動之總機關，以供抽水及其他一切水廠作業之用，內裝德國道馳廠製造 VINA SIVA 一五八之四銜式柴油發動機一座，計有氣缸六只為柴油直射式，計價美金二萬四千元（附動力室機

件圖）

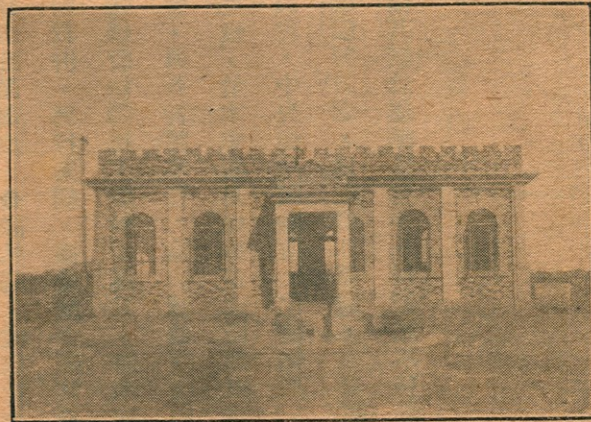


動 力 室 機 件

2 混水機室 混水機室，為抽江水以入沉澱池之用，乃進水咽喉之所，寬約一二·五公尺，長約一五公尺，工費計八萬一千元。（附混水機室圖）



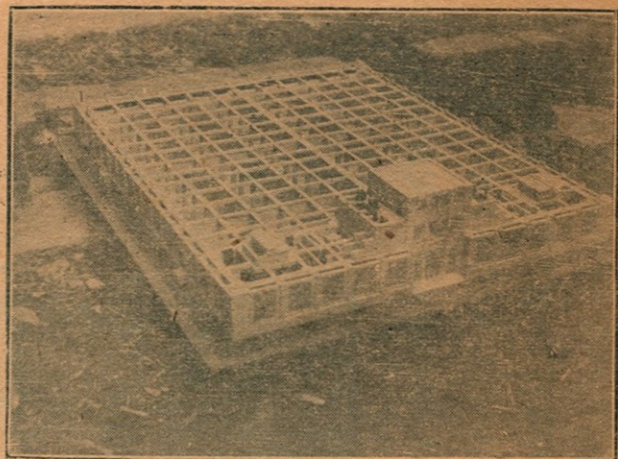
室 機 水 混 廠 水



室 機 水 清 廠 水

3 清水機室 江水經過沉澱之後，即由清水機室，抽輸於蓄水池，分佈全市水管，計寬約十公尺，長約十五公尺，費用約五萬一千二百餘元。（附清水機室圖）

4 沉澱池 沉澱池，為濾清水質之所，長五七·二公尺，寬四五·八公尺，深度四·七公尺，容量約七千立公尺，費用為五十三萬四千七百三十元。（附沉澱池圖）



沉澱池全景

來水工程處分設工程營業兩組，一司工程專責，計畫全市水管，權其緩急逐漸擴充；一司營業事務計劃，推廣營業，以謀收入之充裕。（附埋裝水管系統圖）

（辦理之結果）

1 完成之範圍及其所費 截至十月底止，所有各項建築工程，除快濾水池一時因經費支絀，暫緩建築外，餘均次第竣工，計已裝水管約長三萬九千三百公尺，目前擬繼續裝埋者，約九千九百餘公尺，總計廠內外全部工

（推進之成績）

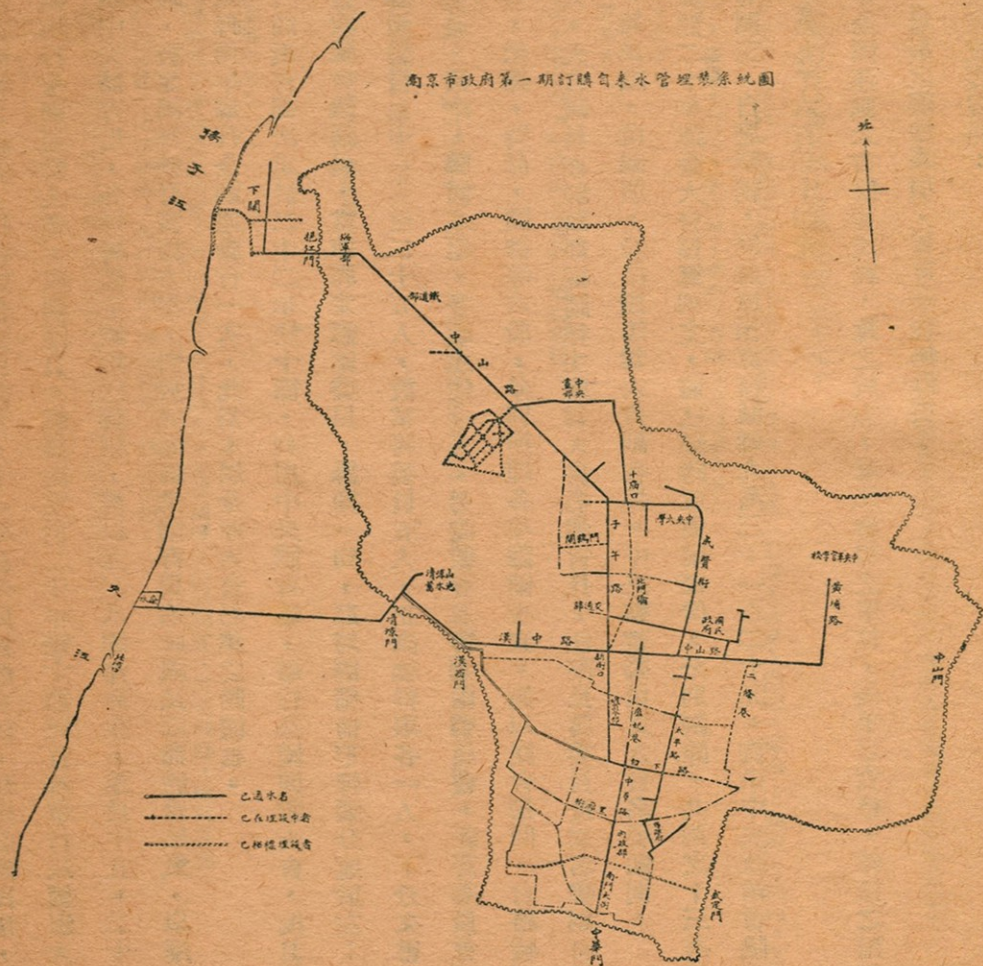
水源廠址擇定以後，於是一面招商簽立合同，訂購全部機件，一面招商投標，承包各項工程，原期就前項公債三百萬元，完成自來水廠內廠外各項工程，嗣以金價騰漲，影響購料原價，超出原預算甚鉅，致工程十之五六，皆陷停頓之境，二十一年四月適當一二八滬變之後，該市商業蕭條，金融枯竭，稅收銳減，市庫尤見支絀，爰將各機關分別裁併，厲行緊縮，儘量減少經常費用，移作建設之用，幾經努力，先後設法籌措工款數十萬元，將來未完之各項工程，及埋設進城總水管，與各幹路水管，除快濾池設備因經費支絀暫緩建築外，餘均次第完成，於本年四月始得正式局部出水，水質經衛生署，及全國經濟委員會，中央衛生試驗所，化驗結果，認為良好，最合飲料，今後所應繼續努力者，為推廣水管道，及發展營業，並將自

程費用，約三百五十萬元。

2 實收之成效及其影響

該市自來水自出水以來，經各方化驗結果，認為良好，最合飲料之用，故申請接管用水者，頗為踴躍，目前平均每日出水量約四，五，六立公，將來仍擬推廣水管道，發展營業，務使水管網密度日增，不但全市市民得有合衛生之飲料，即全市消防及其他公共事業之推進，亦皆有以賴之焉。

南京市政府第一期訂購自來水管網系統圖



(緣起) 國民政府鑒於國民體格之羸弱，積極提倡國民體育，十八年公佈國民體育法，規定全國民衆，均有受體育之義務。十九年春在杭州舉行全國運動大會，成績優良。嗣後決定於二十年雙十節在首都舉行規模宏大之全國運動會，撥款百餘萬元，建築中央體育場，各種籌備手續均已就緒，旋以九一八國難發生，遂致中止。二十一年八月，教育部召集全國體育會議，製定國民體育實施方案，對於促進國民體育與造成國民好尚體育風氣，以舉行各種運動會爲最切要之圖，特規定每兩年舉行全國運動會一次，此爲本屆全運大會召集之動機也。

(計畫) 二十一年十二月間教育部決定於二十二年雙十節，利用中央體育場，舉行全國運動大會，擬具籌備委員會組織規程及預算等提經行政院會議通過，當即聘定籌備委員，籌商一切，茲將籌備情形擇要分述於左：

1 組織 籌備委員會定籌備委員二十一人至二十五人，設常務委員五人，正副總幹事各一人，下分文書，會計，事務，宣傳，衛生，交通，招待，警備八組，各設主任一人，另設競賽及審判兩委員會。競賽委員會下設場地設備，註冊編配，裁判，紀錄，獎品，國術等六股，分別辦理各項籌備事宜。嗣以開會期間，會務較繁，復由該部加聘常務委員三人。大會職員亦經該部推請林主席爲大會名譽會長，汪院長蔣委員長爲名譽副會長，教育部王部長爲大會會長，褚民誼，段錫朋，錢昌照等爲大會副會長。中央執監委員爲大會名譽顧問。

2 經費 大會經費，原照二十年運動大會預算列支，將已經購置設備部份，分別剔除，共列支十三萬餘元。嗣該部以國難方殷，所有開支，自應緊縮，爰將原預算核減爲九萬三千一百二十元。旋由中央政治會議再行核減爲五萬元，嗣更改爲七萬九千六百三十四元。

3 競賽 茲將二十二年全國運動大會競賽規程，錄之於左，舉凡參加之單位，選手之資格，錦標之種類，運動之項目，奪標之方法，參加之辦法等項，皆可一覽無餘矣：

二十二年全國運動大會競賽規程：

第一章 日期及地點

第一條 大會定於民國二十二年十月十日起至十月二十日止在首都中央體育場舉行，遇必要時，得由大會委員會決定延長之。

第二章 競賽單位

第二條 各項錦標比賽，均以左列省，市，區，及華僑團體為單位。

一 省：江蘇，浙江，安徽，江西，湖南，湖北，四川，西康，廣東，廣西，貴州，雲南，山東，河南，河北，山西，陝西，甘肅，寧夏，遼甯，吉林，黑龍江，綏遠，熱河，察哈爾，新疆，青海，及西藏，蒙古。

二 市：南京，上海，青島，北平。

三 區：威海衛，哈爾濱，香港。

四 華僑團體：星加坡，爪哇，檀香山，菲律賓，及其他華僑團體。

第三章 選手資格

第三條 凡中華民國國民男子滿十八歲女子滿十六歲者，均得被選代表其所在地之單位，出席大會比賽，但須不違背下列二項之規定：

一 選手必須為業餘運動員（業餘運動規則另定之）

二 每一選手，不得同時代表兩個或兩個以上單位。

第四章 錦標種類

第四條 大會競賽所設錦標種類於左：

一 男子部，田賽錦標，徑賽錦標，全能運動錦標，游泳錦標，足球錦標，籃球錦標，網球錦標，排球錦標，棒球錦標。

二 女子部，田徑賽錦標，游泳錦標，籃球錦標，網球錦標，排球錦標，壘球錦標。

三 國術部，（一）拳術（二）擲角（三）器械（槍刀劍棍）（四）射箭（五）彈丸（六）踢毬（七）測力。

第五章 運動項目

第五條 田賽，徑賽，全能運動，及游泳錦標，所包括之運動項目於下：

一 田賽徑賽：

(甲) 男子部田賽，跳高，撐竿跳高三級跳遠，推十六磅鉛球，擲鐵餅擲標槍。

(乙) 男子部徑賽，百米，二百米，四百米，八百米，一千五百米，萬米，百十米跳欄四百米跳欄。

(丙) 女子部田賽，跳高，跳遠，擲標槍，推八磅鉛球，壘球擲遠，擲鐵餅，五十米，百米，二百米，四百米接力賽跑，八十米跳欄。

二 全能運動：

(甲) 五項運動，跳遠，擲標槍，二百米，擲鐵餅，一千五百米。

(乙) 十項運動百米，跳遠，推十六磅球，跳高，四百米，百十米跳欄，擲鐵餅，撐竿跳高，擲標槍，一千五百米。

(丙) 四百米接力賽跑。

(丁) 一千六百米接力賽跑。

三 游泳：

(甲) 男子部，五十米自由式，百米自由式，百米仰泳，二百米俯泳，四百米自由式，一千五百米自由式，二百米接力游泳自由式，入水

比賽。

(乙) 女子部，五十米自由式，百米自由式，百米仰泳，二百米俯泳，二百米接力游泳自由式。

第六章 比賽規則

第六條 各項錦標比賽規則，均按照大會與中華全國體育協進會同審定之規則辦理，但各項國術比賽規則，均按照大會與中央國術館會同

審定之規則辦理。

第七章 奪標方法

第七條 各項錦標之競賽方法於左：

一 田賽，徑賽，全能運動，及游泳，以得分最多之單位為錦標，若遇兩個或兩個以上單位所得分數相時，以得第一名較多者為錦標，

若所得第一名之數目相等時，則以得第二名之多寡判分之，餘照類推。

二 球類各項錦標，參加二隊者用三賽兩勝，三隊者用雙循環賽，四隊或四隊以上者用淘汰制賽，而以決賽之優勝者爲錦標，若遇決賽中勝負不分時，應按照規則延長時間，或重賽解決之。

第八章 總錦標

第八條 大會總錦標，分爲男女兩種，各以單位之獲錦標數最多者得之，國術總錦標亦分男女兩種，若遇兩個或兩個以上單位所獲錦標數相等時，則以該單位等田賽徑賽兩錦標合得分數多寡決定之，如分數相等時，得照本規程第七條第一項之規定辦理。

第九章 參加辦法

第九條 各單位應由教育廳局及國術館辦理參加事宜，球隊國術隊或選手，不得以單獨名義，直接向大會報名參加。

第十條 凡無政廳局及國術館之單位，由該會指定該單位當地機關負責辦理之。

第十一條 各單位應於九月十日以前，將準備參加之錦標種類，用郵電報到大會，以便擬定秩序，逾期無效。

第十二條 各單位應於九月二十五日以前，將全部選手名單，用電報或掛號信寄到大會，選手名單如有調換之必要時，應於十月三日以前，向大會接洽，過期不得再行更動。

第十三條 選手名單，須用大會所印備之表格，用筆墨如法填寫，其用自備紙張，或繕寫不清者，作爲無效。

第十四條 各項來往郵電，均須註明日期，以備查考。

第十章 選手定額

第十五條 參加各項錦標比賽各單位之選手人數，不得超過下列之規定：

一 田賽，徑賽，及游泳，每一單位，於每項運動中，得加入選手四人，每一選手，至多參加四項運動，男女皆同。

二 全能運動，每一單位於每項運動中，得加入選手六人，但每一選手不得同時加入五項運動及十項運動。

三 足球每隊選手至多十五人。

四 籃球男子每隊選手至多十人，女子每隊選手至多十二人。

五 網球每隊選手男子至多五人，女子至多六人（單打兩賽雙打一賽每選手不得兼賽，其秩序，先單打，次雙打，末單打。）

六 排球男子每隊選手至多十二人，女子每隊選手至多十五人。

七 棒球(男子)每隊選手至多十五人。

八 壘球(女子)每隊選手至多十五人。

九 國術每項比賽每隊選手至多六人，每一單位，在每項錦標中，祇得加入一隊。

第十一章 總領隊及指導員定額

第十六條 每一單位，應有總領隊一人，負一切接洽商榷之責任。

第十七條 每隊得有指導員管理員各一人。

第十八條 某項比賽上之抗議，應由各單位總領隊在該比賽終了後一小時內，用書面向審判委員會正式提出之。

第十九條 審判委員會接到抗議後，應於最短期間內開會解決之其判決為終決。

第二十條 抗議應附交保證金十元，審判委員會認該項抗議為無理，得沒收其保證金。

第十三章 資格抗議

第二十一條 關於選手違反業餘規程之抗議，應照本規程第十二章所定之手續，提交審判委員會解決之。

第二十二條 前項抗議之在比賽前提出者，審判委員會應立即開會解決之，其判決為終決。

第二十三條 前項抗議之在比賽時發生者，應於比賽終了後一小時內，向審判委員會提出之。

第二十四條 參加田賽，徑賽全能運動，游泳及國術之選手已經證實其違反業餘規程者，應取消其個人資格，及其已得之分數。

第二十五條 球類錦標比賽單位中，有以非業餘運動員充作選手，參加比賽者，一經證實，應取消該單位在該項錦標比賽之資格。

第二十六條 因違反業餘資格而被取消資格之選手或球隊，其所得獎品獎憑，應一律追回。

第十四章 獎品

第二十七條 大會獎品分團體及個人兩種，個人獎品，除獎章外另給獎憑。

第二十八條 各項錦標隊，均給予團體獎，田賽，徑賽，全能運動，游泳，及國術團體之第二三四名，亦給予團體獎，其獎品為銀杯或銀盾。

第二十九條 田賽，徑賽，全能運動，游泳及國術錦標比賽之優勝選手前第四名，均給予個人獎品，其支配於下：

第一名，金獎章及獎憑。

第二名，銀獎章及獎憑。

第三名，古銅獎章及獎憑。

第四名，白銅獎章及獎憑。

第三十條 球類錦標隊隊員，均給予金獎章及獎憑。

第三十一條 大會男女兩部總錦標，贈給大銀鼎各一座。

第三十二條 個人及團體優勝者，除上列規定各獎品外，概不得另給獎品。

第三十三條 選手之造成全國新紀錄者，得由競賽委員會提交大會，分別授與特殊獎品，以資鼓勵。

第十五章 旅費及膳費

第三十四條 各單位選手，總領隊，指導員，管理員等之參加大會者，其旅費及各膳食由各單位自任，其宿舍則由大會預備。

第三十五條 除選手，總領隊，指導員，管理員，及由大會邀請者外，概不招待。

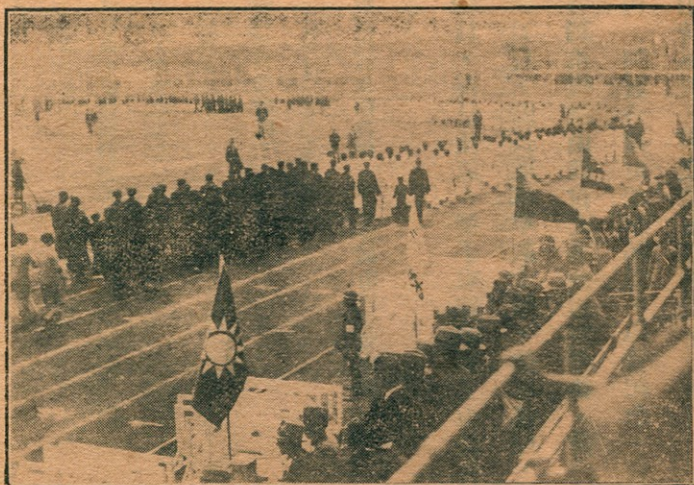
4 交通 大會會場距離城市遙遠，交通問題至為重要。除該會職員，每日往返，選手來京離京，由該會運送外；至觀衆之交通，則招江南汽車公司，浙江公路局，京市汽車業公會，備長途汽車數十輛，往返運輸，每次僅收小洋二角；中國旅行社，另備汽車百輛，以備觀衆之僱用，各種車輛均由該會交通組規定價格，統一指揮。會場並設有臨時郵政局，由交通部飭令京市各郵局於全運會期內，加蓋全運會紀念郵戳，以資紀念。會場臨時電報局，設備亦甚周到，交通部並規定大會期間，職員及選手拍發電報，照交際電報計費。

(推進之成績) 本年十月一日起，該會即開始佈置場地用具及辦理報到等手續，茲將大會開會情形分述於左：

1 選手報到 此次大會參加選手計三十三單位，各選手經於十月九日到齊。茲將各單位男女選手及職員人數，列表於左：

單位名稱	選手及職員人數	單位名稱	選手及職員人數
上海	二三五	湖北	九五
河南	二一〇	江西	九四
北平	一八五	浙江	七八
河北	一八〇	香港	七七
南京	一七六	貴州	六五
湖南	一七四	山西	六二
廣東	一六四	青島	五五
江蘇	一五六	綏遠	四四
安徽	一四〇	斐律濱	一六
福建	一一一	雲南	一一
山東	一一一	新疆	九
四川	一〇五	甘肅	八
東北	九九	寧夏	七
青海	五	陝西	五
巴達維亞	二	總計	二,七〇四

以上各單位男女選手及職員，計二千七百零四人。此外如廣西等省均致電聲明未及選派選手來京參加原因。



各單位選手繞場一週

2 編排選手號碼及運動秩序 該會於各單位報名單送齊後，即將全體選手編定號數，並將競賽日程完全排定。計印秩序十萬冊，分贈觀衆。此次各種比賽，共計十日。茲將每日比賽項目列表於左：

日次	日期	項目
第一日	十月十日	開會典禮，太極操表演，男女田徑賽，足球，籃球，網球，排球，國術。
第二日	十月十一日	男女田徑賽，馬術表演（因跑馬道太狹未舉行）足球，籃球，網球，壘球，國術，排球。
第三日	十月十二日	男女田徑賽，足球，籃球，網球，排球，壘球，棒球，國術。
第四日	十月十三日	同 右
第五日	十月十四日	同 右
第六日	十月十五日	同 右
第七日	十月十六日	男女游泳，籃球，網球，排球，棒球，壘球，國術決賽及表演。
第八日	十月十七日	男女游泳，足球，籃球，網球，排球，棒球，壘球，國術表演。
第九日	十月十八日	男女游泳，籃球，排球，壘球，國術表演。
第十日	十月十九日	男女游泳，足球，籃球，網球，排球，棒球，國術表演。
第十一日	十月二十日	閉會典禮，給獎。

（辦理之結果）

1 競賽成績 本屆競賽成績極為優良，計男女田徑賽部份平遠東紀錄及打破全國紀錄者二十一項。全能運動五項十項均破全國紀錄。男子游泳打破全國紀錄者五項，女子游泳全部創全國新紀錄。茲將成績列表於左：

第一男子田徑賽及全能運動

項	目	選手姓名	單位名稱	成	績	附註
百公尺		劉長春	遼甯		一〇・七秒	決賽
二百公尺		同右	同右		二二・一秒	決賽
八百公尺		羅慶隆	北平		二分五・一秒	決賽
千五百公尺		鄭森	上海		四分二一・二秒	決賽
百十公尺高欄		林紹周	福建		一六・二秒	決賽
四百公尺跳欄		陶英傑	上海		五九・二秒	決賽
跳高		顧彧	上海		一・八一〇公尺	決賽
撐竿跳高		符保盧	上海		三・七五公尺	十項賽
跳遠		郝春德	上海		三・八五公尺	決賽
三級跳遠		司徒光	北平		六・九一二公尺	決賽
同右		張嘉夔	江蘇		一四一九二公尺	決賽
標槍		彭永馨	北平		二二・七九一公尺	決賽
同右		趙啓明	河北		四八・九二公尺	決賽
西百公尺接力		廣東隊			四七・三八公尺	決賽
一千六百公尺接力		上海隊			四四・四秒	決賽
五項運動		郝春德	上海		三分三一・八秒	決賽
同右		王李淮	上海		三〇一〇・二九五分	
十項運動		張齡佳	北平		三〇〇二・七〇〇分	
同右		陳陵	上海		五八八七・五八七分	
					五六〇七・九〇五分	

第二女子田徑賽及全能運動

項 目 選手姓名

單位名稱

成

績

附註

五十公尺

張潔涼

廣東

六·九秒

百公尺

銀行素

上海

一三·五秒

二百公尺

錢行素

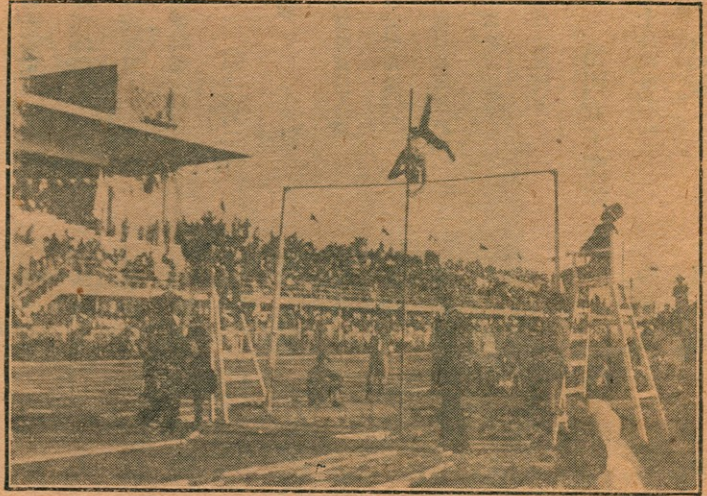
上海

二七·六秒

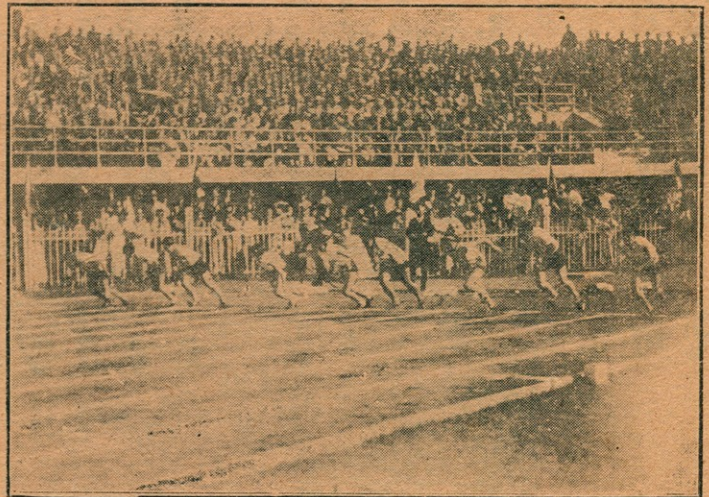
決賽

決賽

決賽



田 賽 跳 高



女 子 徑 賽

八十公尺跳欄	錢行素	上海	一四·五秒	決賽
四百公尺接力	上海隊	上海	五四·六秒	決賽
跳高	鄒善德	上海	一·三八公尺	決賽
跳遠	李媛芬	廣東	四·七九五公尺	決賽
推鉛球	馬 驥	上海	一〇·三五公尺	決賽
標槍	陳榮明	上海	二六·三八公尺	決賽
壘球擲遠	顏秀容	廣東	四五·三五公尺	決賽
壘球擲遠	陳榮明	上海	四五·〇八公尺	決賽
壘球擲遠	丁桂海	山東	四三·六七公尺	決賽
壘球擲遠	原恆瑞	河南	四三·六一公尺	決賽

第三男子游泳

項 目	選手姓名	單位名稱	成 績	附註
四百公尺自由式	史興隲	遼 甯	五分五一·九秒	決賽
百公尺仰泳	劉寶希	廣 東	一分二三·三秒	決賽
千五百公尺自由式	史興隲	遼 甯	二三分二七·六秒	決賽
二百公尺俯泳	郭振恆	香 港	三分五·二秒	決賽
二百公尺接力		廣東隊	二分一·一秒	決賽

第四女子游泳

五十公尺自由式	楊秀琮	香 港	三十八秒又十分之三	決賽
百公尺仰游	楊秀琮	香 港	一分四十五秒又十分之三	決賽

百公尺自由式

楊秀琮

香港

一分九秒又十分之三

決賽

二百公尺俯游

楊秀琮

香港

三分四十一秒又十分之一

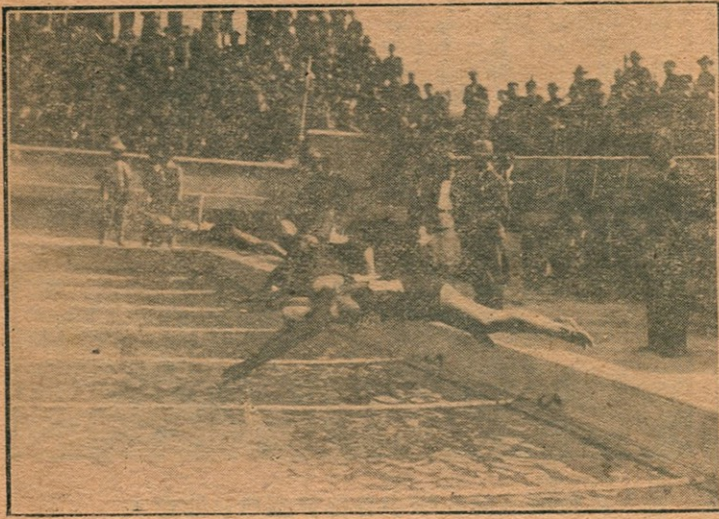
決賽

二百公尺接力

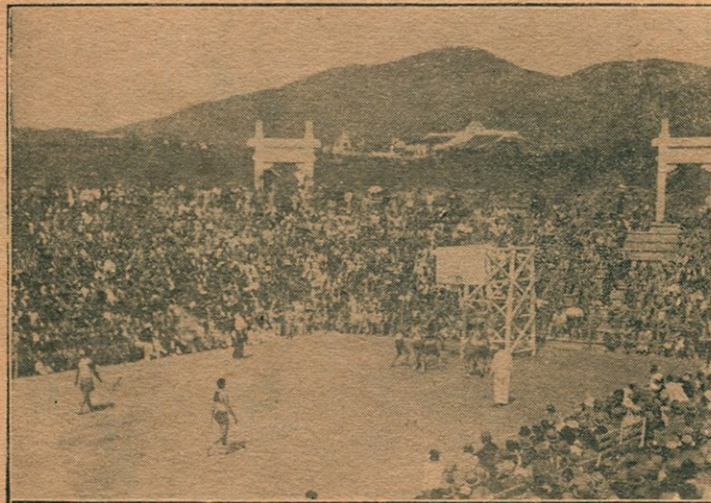
香港隊

二分四十九秒

決賽



游泳



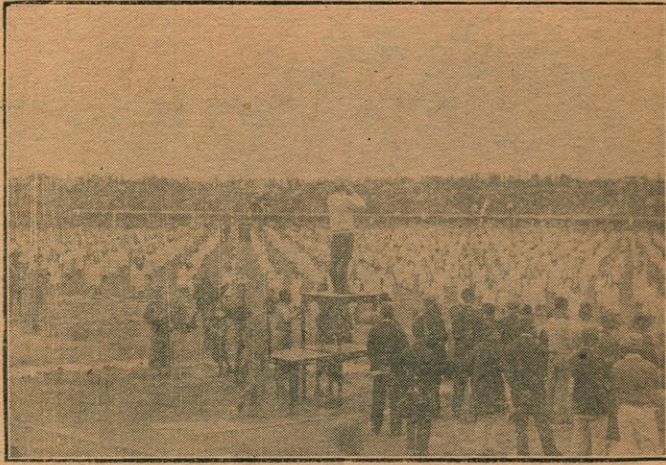
籃球

2 各單位所得錦標，計男子部田賽，徑賽，全能，足球，網球，排球等六項錦標為上海所得；籃球錦標為河北所得；棒球游泳二項錦標為廣東所得。總錦標歸上海市。女子部田徑籃球及排球錦標為上海所得；網球錦標為山

西所得；壘球錦標為廣東所得；游泳錦標則為香港所得。

3 國術比賽及表演

國術比賽及表演之成績，俱極優良。太極操之表演尤佳。計京市各小學學生參加太極



大會開幕典禮首都各小學表演太極操



國術比賽

操表演者二千三百六十人，所有制服球鞋均由該會定製贈送，以資一律。於開會典禮時表演，由褚民誼先生指導，動作活潑，表演純熟，洵屬難得。其餘如拳術表演，器械表演，毬子表演等亦均有優良之成績。茲將國術比賽成績列表於左：

男子部 總錦標北平

項 別 選手姓名 單位名稱

拳術重量級 王永彬 青島

拳術中量級 周子和 山東

拳術輕量級 林錦亭 青島

摔角中量級 閻益善 南京

摔角輕量級 郭祥生 北平

刀術中量級 郝鴻勳 青島

刀術輕量級 趙國暄 河南

槍術中量級 馮錫珍 山東

槍術輕量級 常廣心 河南

項 別 選手姓名 單位名稱

劍術中量級 唐傑 四川

劍術輕量級 姜修信 山東

棍術中量級 姚寶淇 北平

射箭射遠 周介臣 北平

射箭射中 周介臣 北平

彈丸 婁國棟 河南

鏈子交踢 陳鴻泰 上黨

鏈子盤踢 周國柱 上海

測力 丁全福 河南

女子部 總錦標南京

拳術輕量級 南京

器械劍術輕量級 南京



專
載

二六

國 務

法令之公布

一 重要法規之公布(十月份)

制 定 公 布

名 稱

國民政府公布日期

興辦水利獎勵條例

十月十四日

高等考試及格人員分發規程

十月十七日

修正中央造幣廠組織法

十月二十一日

二 重要命令之公布(十月份)

案

由

國民政府公布日期

明令優卹前海軍部總長湯廷光

十月十四日

崇褒護國宣化廣慧大師西陲宣化使班禪額爾德尼

同 右

公務人員之任免(十月份)

階級	文官		武官	
	任	命	免	職
特任	一	一	一	一
特派	三六	二	一	一
簡任	三三	一〇	二二	五二
簡派	四八	一	一	一
薦任	一三	一一	七五	五二
薦派	六			
合計	一三六	三二	一〇一	一〇七

政務官之懲戒

茲將政務官懲戒委員會十月份處理之懲戒案件，列表於左：

案 由 議 決 議決日期 備 註

監察院彈劾前南京市市長魏道明受賄舞弊

應不受懲戒

十月五日

審查結果魏道明尚無公務員懲戒法第二條各款情

違法瀆職暨偽造收據舞弊吞款先後請付

事件案議決如上

懲戒各一案

監察院彈劾河北省政府委員兼教育廳廳長

申誠

十月十九日

審查結果陳寶泉嚴智怡實有公務員懲戒法第二條

陳寶泉委員嚴智怡散布流言惑亂軍心請

第二款情事爰依本法第三條第一項第五款議決

付懲戒案

如上

監察院彈劾湖南建設廳長譚常愷秘竄礦砂

免職並停止任用十年

十月二十六日

審查結果譚常愷有公務員懲戒法第二條第二款情

供給日本製造軍用品請付懲戒案

事爰依本法第一項第一款及四條議決如上

印信助章獎章之頒發

國民政府十月份頒發之印信，計印九件，關防四件，小章十三件。

典禮之舉行

一 紀念日典禮之舉行(十月份)

紀念日名稱	舉行日期與地點	參加人數	主席姓名	演講人性名與演講題目
總理紀念週	十月二日在國府禮堂	四六〇人	林 森	居院長正演講分工合作為挽救危亡之要圖
同 右	十月九日在國府禮堂	六三〇人	林 森	邵副院長元冲演講恢復民族精神與充實民族力量
國慶紀念日	十月十日在國府禮堂	八三〇人	林 森	主席林森報告紀念國慶對總理遺教應切實奉行
總理紀念週	十月十六日在國府禮堂	四五〇人	林 森	覃副院長振演講救濟農村與統制經濟
同 右	十月二十三日在國府禮堂	三九〇人	葉楚傖	葉委員楚傖報告從奪門中求和平
同 右	十月三十日在國府禮堂	五六〇人	汪兆銘	汪院長兆銘報告外交與財政

二 宣誓就職典禮之舉行(十月份)

宣 誓 者	職 別	姓 名	主 席	監誓人	日 期
國民政府委員	黃復生	陳立夫	林 森	張 繼	十月十六日
二十二年高等考試委員長	王用賓		林 森	張 繼	十月十六日
高等考試典試委員	徐 謨 周 覽 陳長衡	柳詒徵	林 森	張 繼	十月十六日
	白鵬飛 夏 勤 楊汝梅 吳大鈞				

監試委員

饒 炎 陳大齊 沈士遠 張默君

黃序勉 辛樹幟 劉奇峯

田炯錦 鄭蠟生 高友唐 楊亮功

王靈章 朱雷章

典試委員會秘書長

陳有豐

林 森

張 繼

十月十六日

森

張 繼

十月十六日

行政

重要案件之議決

茲將行政院十月份議決之任免案件與革新案件，分別列表於左：

一 任免案之議決

機關別	任免案	任命案	免職案	任命人數		免職人數	
				簡任	薦任	簡任	薦任
內政部	二	三		八		三	
外交部	二			一		一	
軍政部	二四	一四	二四	二六	四四	六四	四二
海軍部	一			一	一		四
財政部		一			一		
實業部		三		二			
鐵道部	一			一		一	
司法行政部	二	一		三		二	
蒙藏委員會		一		一			
江蘇省政府	一				一		一
河南省政府	一			一			三

行政

河北省政府	二					三	三二
湖南省政府	二					八	二
陝西省政府	一					一	八
南京市政府		一				一	
上海市政府			一			二	
青島市政府	一				四		
總計	四一	二五	二四	三七	八三	七五	六四

二 革新案之議決

革新事項日期會議次數議決內容

葡屬東斐員臘領事館之設立	十月三日	一一八	通過	
勞資爭議推定仲裁委員暫行辦法之制定	同右	同右	通過由實業部以部令公布	
糧食外運禁令之解除及出口稅之免徵	同右	同右	通過	
關稅庫券之發行	同右	同右	通過送中央政治會議核定	
商會法施行細則第四十一條之修正	十月九日	一二九	通過由實業部以部令公布	
湖南建設公債之發行	同右	同右	通過送中央政治會議核定(修築寶慶至洪江鐵路)	
救濟失業華僑委員會章程之制定	十月十七日	一三〇	通過	
各區鹽稅稅率之整理	同右	同右	通過送中央政治會議	
前新疆省政府主席金樹仁之查辦	同右	同右	早請國民政府交監察院查辦	

各省政府主席廳長及委員出巡通則之公布

十月二十三日

一三一

通過以院令公布

江西玉萍鐵路公債之發行

同 右

同 右

通過送中央政治會議(修築自玉山至萍鄉鐵路)

產麥滯銷之救濟

十月三十日

一三二

1 增加外麥及麵粉進口稅並徵收外粉傾銷稅

2 減除內地糧食稅捐嚴禁非法苛索

3 減低小麥及麵粉運費

4 設立全國糧食管理機關實施統制政策

5 設法培養農民經濟能力組織農村合作社

6 改良各省內地運輸方法提早完成西北公路

7 廣設農事試驗場改良種植方法

以上七項通過送全國經濟委員會參攷並交農村復興委員會及

主管或關係機關分別查核辦理

關於洋麥及麵粉進口加稅咨立法院關於第二項辦法令飭財政

部及各省政府切實辦理並由實業部遣派專員前往調查隨時與

各該省政府接洽辦理並由農村復興委員會通電各省人民團體

報告苛捐雜稅情形

通過咨立法院

國際勞工大會所通過之「女工生產前後僱用」

同 右

同 右

僱用女工夜間工作

「工業工人每週應有一日

休息」

「農業工人集會結社權」

「外國工人與

本國工人應受平等待遇」等公約草案之核定

各部會政務之指導——工作報告之審查

二 各市政府工作報告之審查

省市別	奉行中央頒行本市單市政會議	法令事項	行法規事項	決議事項	財政	土地	社會	行政	工務	警務	衛生	教育	文風紀	公用	其他	合計
浙江省	六二	一九	八四	三七	三四	二三	一五	一一	二一	三七	三四三					
江西省	二〇	一	三八	九八	二九	一二	三一	九	六	四	二四八					
福建省	四一	四一	五八	四三	六一	五七	一二二				四二三					
湖南省	九	四	三三	四	一八	六	七				三					八九
湖北省	二七	七	四七	八〇	三六	四三	四九				二					二九一
安徽省	一五	一	二五	三五	五	二八	三九				一八					一六六
河南省	二六	二	三一	二五	二二	一四	一三	一七	八	一六	五					一八九
河北省	九	二	五五	三五	二五	一四	一三	一七	八	一六	五					二一〇
山東省	一八		四九	三九	二二	四九	一五	一〇	七	二						二一〇
綏遠省	一三	九	七二	六	三	七	二七	五	三							一一八
雲南省	四〇	二七	六八	二二	九	九	三四									一七七
廣西省	二〇	一九	六三	六一	三七	二六	二一									二八三
總計	三〇〇	一三二	六二三	四七一	二八一	三二四	四一三	五八	六三	八六	二七九〇					

行政

三 各省政府行政計劃之審查

總計	六三	二一	一〇三	三四	四二	一八九	一二六	六七	七四	四一	一九	七七九
省別	民政	財政	教育	建設	合計							
河南省	一八	七	二八	三六	八九							
山東省	七三	六	二八	八〇	一八七							
綏遠省	七	四	五	一二	二八							
總計	九八	一七	六一	一二八	三〇四							

訴願之處理
茲將行政院十月份處理訴願案件，列表於左：

案別	已結	未結	合計
	駁回	原決定撤銷	
財產	一	三	五
捐款	一	一	二
房產	一	一	二
商標	一	一	二
雜件	一	一	二
捐稅	一	一	二
總計	五	三	八

內政

民政

地方制度之釐定——威海衛地方行政組織之變更

查威海衛管理公署之組織，原係接收威海衛時應付外交之臨時辦法，其組織條例並未經過立法手續，乃現行市組織法及縣組織法以外之一種特殊法律。施行以來，於行政系統上，政治效率上，均有種種不便，因而地方行政亦不能表現特殊之成績。現在時過境遷，外交上之應付已成明日黃花，其行政組織亟應納入政治常軌。茲就威海衛全區人口及其收入狀況而論，設一直轄市猶嫌過大，矧在政治上經濟上并無若何特殊情形，倘長此設置類似院轄市之龐大組織，使全部地方收入完全用之於行政費，則人民担負雖鉅，而事業仍難資發展。內政部爲補偏救弊起見，擬具變更威海衛地方行政組織之具體辦法，呈請行政院核定。其辦法如下：1 擬改威海衛爲省轄市，縮小行政組織，并縮小其行政區域，將原由榮成文登兩縣劃出之各鄉村，仍舊劃歸原縣管轄，僅以威海衛商埠區爲市區範圍。2 如不照前項辦法辦理，則擬就原有威海衛行政區，包括都市鄉村縱橫各六十里之地，改置一縣，依照縣組織法組織縣政府。3 無論設置省轄市或縣，均須隸屬於山東省政府，以收指揮監督之效。

行政區劃之整理

一 治所之遷移 甘肅省改劃紅水靖遠兩縣界域，及遷移紅水縣於一條山，更改紅水縣名為景泰縣一案，內政部前於本年四月間根據甘肅省政府來咨，核轉行政院轉呈國民政府備案在卷。茲經該省政府切實查明景泰縣移設一條山地方，仍有種種不便情形，來咨擬再改設大蘆塘，茲為適應事實便利行政起見，似可准予照辦，已轉呈行政院核示。

二 省市縣界域之整理 查江蘇省南匯奉賢兩縣界域，糾紛數年，迄未解決。現據該省民政廳派員會同履勘，議定界線，由該省政府核准，咨轉前來，核與縣行政區域整理辦法大綱及省市縣勘界條例之規定，尚無不合，似應准予備案，已呈請行政院核示。

地方官吏之任免——各省縣長之任免

任 免 情 形 湖南省 浙江省 山西省 江蘇省 山東省 陝西省 湖北省 河北省

經內政部呈請行政院任命者

一 二 四 二 三

經內政部函送銓敘部審查者

一三

經內政部審查不及格者

一 一 一 一 一

經內政部呈請行政院免職者

一 一 一 一

地方自治之促進

內政部以地方自治，為訓政時期最重要之工作，故關於自治區域之劃分；自治人才之訓練；選舉之指導等，督促不遺餘力，其經過情形已詳見各月份政治成績統計。茲將本月所辦理者約略述之如下：1 審核各省市

自治進行概況；2 審核區長之任免；3 審核上海江蘇福建各省市自治區之劃分及變更；4 審核雲南省及北平市自治經費之情形；5 關於自治法令之解釋。

縣政建設之實驗——各省設立縣政建設實驗區之督促

內政部前經擬定各省設立縣政建設實驗區辦法，已詳見五月份政治成績統計，茲將各省辦理情形，分述如左：

1 甯夏省：據該省府稱以該省遠在邊塞，素稱貧瘠，而迭罹匪患水災，農村經濟破產，對於設立縣政建設實驗區，人力財力，均感缺乏，擬請從緩籌辦。該部以所稱確係實情，應准暫緩辦理。

2 浙江省：已指定蘭谿爲實驗縣，所有蘭谿實驗縣縣政府章程及經費概算與施政綱要，已經該部核轉行政院備案。

3 河北省：准該省府咨送河北省設立縣政建設實驗區之經過，內附章程計劃等件，已核轉行政院備案。

國籍之釐定 本月份內政部依照國籍法，許可外人歸化取得國籍者二人，俱係男性，原籍朝鮮，本國人喪失國籍者三人，俱係女性，原籍福建惠安縣，已分別填發許可證書。

救濟之實施

一 各地難民之運送

內政部准河北省政府代電，轉據民政廳呈據世界紅十字會天津主會函，爲前收難民，尙有籍

隸津浦路線者數十人，現在天氣漸涼，若輩衣衾單薄，亟欲回鄉謀生，茲造具難民姓名年籍清單，轉請撥案電請鐵道部准予轉飭津浦路局免費運送等情，抄同原呈件電請查照辦理等由。業經轉電鐵道部核辦，並准電復，已飭局准予免費運送。

二各地災振之核辦

報災機關——受災種類——呈請事項——內政部核辦振濟情形

甘肅省政府

皋蘭等縣二十二年夏秋或遭匪患或旱苗被冰雹洪水風雨蟲霜各災請備案並迅撥大宗振款以救災黎。前經該省府咨送災現表，已予備案，至撥振款一節，應俟振務委員會核辦。

安徽太和縣匪災善後委員會

地方慘遭股匪五次蹂躪迅予撥款賑濟並飭蠲免二十二年下忙地丁賦稅。撥款賑濟一項，應俟振務委員會核辦，其蠲免地丁賦稅一項咨請財政部會咨安徽省政府核辦。

江蘇南匯縣救濟院

九月該縣兩遭颶風侵襲海水泛濫沿海七十餘里田疇盡成澤國撥款接濟以維慈善事業。事關地方救濟經費，已咨請江蘇省政府核辦。

湖南省民政廳

各縣旱災 頌給振款 再咨振務委員會核辦。

青海省政府

化隆共和兩縣災情 迅撥振款以救災黎 應俟振務委員會籌有的款統籌核辦。

貴州桐梓縣義賑分會

兵災風雹災水災 請設法拯濟 此案前據貴州省振務會請振到部，已轉咨振務委員會核辦，批復知照。

海門被災民衆後援會

前歲雷雨去歲旱魃今歲又先之以蝗旱繼之以颶風暴雨。請派員勸振並減免本年田賦及一切附捐。業經咨請江蘇省政府核辦。

察哈爾省張北縣農會等各法團

迭遭兵燹災情重大 懇請援照遼東平北戰區先轉呈行政院可否在戰區救濟資金內撥款振濟請鑒核飭遵。

例頒發急賑以維民命 濟請鑒核飭遵。

廣西省政府

博白縣雨水爲災

除令民政廳依例核辦外請 已予備案

查照備案

甘肅天水縣水災救濟會

水災奇重

請撥款振濟並請免糧款

撥款振濟一節，俟振務委員會核辦，蠲免

糧款一節，會同財政部咨請甘肅省政府
依例核辦。

糧食之調劑

一 江蘇省各縣倉儲管理用費開支辦法之核定 關於江蘇省請核示各縣倉儲管理用費可否在穀款內開支一案，前

經內政部咨復該省政府以此項用費，各地方倉儲管理規則未經明文規定，不能動用穀款，應在各地方公款項下另籌在案。嗣該省府以江蘇各縣倉儲管理用費，向在穀款內開支，歷經核准有案，一旦責令在地方公款項下籌還，事實上極感困難，爲遵守規則杜絕侵蝕穀款弊竇，兼顧各縣已支費用無法籌補起見，擬對於以前管理費用，凡已在穀款內動支者，一律准予核銷，自二十二年度起，各縣區所有倉儲管理用費，應於穀款外就地方公款項下籌撥的款，編造預算呈請核定。該部當以該省各縣以前因管理倉儲動用之穀款，既歷經該省府核銷有案，免予籌還，自可照辦，至自二十二年度起規定另籌的款編造預算一節，尙無不合，已咨復查照轉飭各縣切實遵辦。

二 積穀方案之擬訂 行政院准軍事委員會蔣委員長電，爲「今年豐收穀賤，應早設官買積穀之法，以救農村」

案；又准中央秘書處函交武長株萍鐵路特別黨部執行委員會呈，「請妥籌調劑國內穀物價格方案，迅予轉頒施行」一案，併交內政財政實業三部及農村復興委員會會同審查。於本月二日在行政院開會經詳細商討，擬定辦法七項，
1 通令各省市厲行倉儲制度，原有倉儲穀款，不得移用，其已移用者，應嚴飭追還。
2 由軍政部飭令各地駐軍，對

當地倉儲加以維護。3 咨催立法院從速審議洋米加稅案，以便早日施行。4 重申嚴禁徵收米穀非法稅捐之命令。5 切實減輕米穀運費，並予以運輸上之便利。6 由產米與銷米區域省分，官商合作，組設運輸機關，以謀調劑，必要時得請中央派員協助。7 由財政部通令勸導各銀行及錢業商，多做糧食抵押貸款，直接活動市面，間接救濟農村。該部業將擬訂辦法，呈送行政院核定施行。

吏治之整飭——修正縣長任用法之督促實行

查修正縣長任用法，前於本年六月三日，奉國民政府明令公布，業經行政院通令各省省政府遵照。嗣由內政部依據法律，審酌事實，復經擬定關於各省在修正縣長任用法公布施行前所用縣長清理辦法，暨省政府擬請任命縣長資格審查表式，及現任縣長月報表式，呈奉行政院核定，亦於本年七月十八日咨請各省省政府查照辦理。惟現查各省省政府任用各縣縣長尚未依法填表檢證送由該部審查請荐，其人選是否合格，既無從查考，而縣長職責重大，倘不呈准國府任命，亦非所以慎重用人之道，是於縣政前途不無影響，經以此意通咨各省省政府，務期依法實行。

警政

戶籍與人事登記之實施

茲將十月份各省市查報內政部之人事變動及戶口統計概況，列表於左：

人 事 變 動 戶口統計

省市別	查報月份及區域	遷入		遷出		出生人數		死亡人數		婚嫁繼承		分居失蹤		查報年度及區域	戶口統計人數
		男	女	男	女	男	女	男	女	男	女	男	女		
南京	廿二年九月份全市	六,三六三	三,一五二	一,一三六	五,三三六	二,七三六	二,四四一	六七	五五	四〇	五七	一三五	八二	三三五	三七
上海	廿二年七月份全市	九,三五六	六,六八一	四,六九一	九,六四三	三,九一七	九七二	一一	九七	一〇八	一〇五	一六三	三七	四六七	
北平	廿二年九月份全市	一,八六	四,六一	二,五五	一,五三	三,六四四	二,五九	二九	三三	一八	二七	四七一	三四	六六	
青島	廿二年九月份全市	八五七	一,八八一	一,五四三	三三	一,四九七	一,三三	四四	三	六五	五三	二一九			
福建	廿二年八月份福州	六九一	一,七〇	一,三九〇	四六	一,〇〇二	八〇九	六九	元	六三	五九	四八			
湖北	廿二年八月份漢口	三,〇七	七,九七三	七,六五六	三,二〇二	二,六九	八,四四七	六五	四六	二九	二二	三五	三一	六五	八一
山東	廿二年八月份濟南	一,七四	三,九三	二,三五七	一,七五	四,〇〇	三,九四	一九五	一八	二〇	二六	八七	三		
甘肅	廿二年七月份蘭州	一五	二九七	二六八	二四	三九	三九	四七	四三	元	四〇	二四	一六		
	廿二年八月份蘭州	一七〇	三三七	三〇七	一三	一三	二七	四四	四二	五	二四	一九	一六		

出版品之登記——新聞紙類之登記

各省市新聞紙類之經內政部核准登記者截至九月份止，為二，七九八家，本月份為一一七家，茲按其省別，列

表於左：

行政——內政

省市別

合計	青島市	南京市	上海市	北平市	甘肅	雲南	綏遠	山東	湖南	威海衛	陝西	廣東	四川	江蘇	河北	浙江	湖北	安徽	河南
----	-----	-----	-----	-----	----	----	----	----	----	-----	----	----	----	----	----	----	----	----	----

新聞紙

八八	一	一二	三	三	一	一	一	二	九	一	一	三	三	二五	六	六	二	五	四
----	---	----	---	---	---	---	---	---	---	---	---	---	---	----	---	---	---	---	---

雜誌

二九		五	一四	二										二	二	一			一
----	--	---	----	---	--	--	--	--	--	--	--	--	--	---	---	---	--	--	---

電影之檢查

茲將十月份內政部會同教育部檢查各種電影片之數量及其結果，列表於左：

1 長片

檢查結果		國產片		外國片		總計
有聲	無聲	合計	有聲	無聲	合計	
准演	二	三	二七	一	二八	三三
准演添照	四	二六	三〇	一六	一六	四六
出國	三	四	七			七
禁演		三	三		三	六

2 短片

檢查結果		國產片		外國片		總計
有聲	無聲	合計	有聲	無聲	合計	
准演	三	三	七六		七六	八二
准演添照	五	五				五

3 樣片

檢查結果		國產片		外國片		總計
有聲	無聲	合計	有聲	無聲	合計	
准演			一五		一五	一五
准演添照				二	二	二
出國	一	一				一

4 禁映影片

影片名	稱聲請人	製作人	禁演原因	禁演日期	備註
大劫案	福克斯公司	福克斯公司	有違電檢法第二條第三款及電影片檢查暫行標準	廿二年十月十七日	妨害善良風俗或公共秩序者；情景舉動，過於卑劣，足以影響兒童及青年之道德，表演足以誘惑青年之賭博挾妓等情形。
法國警士大破秘密	孔雀公司	雷電華公司	有違電檢法第二條第一款及電影片檢查暫行標準	廿二年十月十七日	有損中華民族之尊嚴者；妨害善良風俗或公共秩序者。
巴黎學生豔史	派拉蒙公司	派拉蒙公司	有違電檢法第二條第三款	廿二年十月十七日	妨害善良風俗或公共秩序者。
摧殘	雷華公司	金鍾公司	有違電檢法第二條第三款	廿二年十月廿五日	提倡鼓吹階級鬥爭者。
俠女復仇	蔣伯英友聯公司	有違電檢法第二條第三款	廿二年十月五日	妨害善良風俗或公共秩序者；描寫盜匪流氓等擾亂社會秩序，妨害治安之不規則行爲。	
仇記	銀星公司	銀星公司	有違電檢法第二條第三款	廿二年十月六日	妨害善良風俗或公共秩序者；描寫虐待人類動物或動物殘害人類情景舉動過於卑劣，足以影響青年及兒童之道德；描寫個人或團體不正當之鬥爭行爲。
仇痕	銀星公司	銀星公司	有違電檢法第二條第三款	廿二年十月六日	妨害善良風俗或公共秩序者；描寫虐待人類動物或動物殘害人類情景舉動過於卑劣，足以影響青年及兒童之道德；描寫個人或團體不正當之鬥爭行爲。

丙項第十三及十五兩款

丙項第十五款之規定

丙項第十二、十三、十六三款之規定

地政

土地之整理與徵用

一 土地之調查 十月份內政部繼續收到各地呈送農村借貸關係等六種調查表者，計有山西省八縣，河北省七縣，山東省五縣，廣西湖南陝西等三省各四縣，河南省三縣，安徽廣東雲南等三省各二縣，江蘇浙江江西甯夏貴州綏寧等六省各一縣，共計四十七縣。

二 土地之徵收

1 徵收南京國府路東口起至行政院前止一段馬路路線內土地：南京市政府，以放寬國府路東口起，至行政院前止一段馬路，該路長為三四八·二公尺，寬度擬定為十二公尺，應徵收土地面積，約計六·二七市畝，內政部依土地徵收法，第二條第二款之規定，核准公告。

2 徵收南京下關澄平碼頭前一段馬路路線內土地：南京市政府，為增闢下關澄平碼頭前一段馬路，計路長為六八·四公尺，徵收土地面積，約需二·七五市畝，內政部依土地徵收法第二條第二款之規定，核准公告。

三 江浙土地測量情形之考察

查土地測量實施規則，業經內政部草擬擬事，關於已經舉辦土地測量，各地實際情形，自應詳加考證，以利推行，該部爰特派員前往江浙兩省實施土地測量地方，實地考察。該員遵於十月十日起程，先往浙江繼至江蘇，往返共計十二天，除向兩省土地測量主管人員諮詢實施工作情形，並請對部擬土地測量實施規則草案簽註意見外；特專赴蕭山黃墟鎮等舉辦測量已有成效之地方，實地考察；并携回該兩省關於整理土

地各項法規簿冊多種，以資參考。

四 粵桂土地水利行政及農村經濟之視察 內政部案准廣西省政府黃主席電，以該部技正鄒序儒對於農業及土木工程識驗均富，請由部暫派赴桂省視察指導農村經濟，經部准飭遵定期首途，以兩月為期，並派該員就便考查粵桂兩省土地水利行政各項設施，以資參考。并由該部製定視察綱要，及各種視察表格，飭交該員攜帶前往，以資應用。

水利行政之規畫——海河治標工程之規畫

海河為華北五大河之尾閘，關係天津航運，至為重要；治導工程，應由華北水利委員會統籌辦理，而津埠外人，為疏浚航道，復有海河工程局之組織，機關已嫌重疊，民國十七年忽又有整理海河委員會之設立，名為屬於行政院，實權操於外人，內容極其腐敗，五年來經常之支出，幾與事實費相等，公款虛糜，莫此為甚。行政院迭令結束，一再藉故延緩。最後限於本年年底結束，所有未了事宜，交由華北水利委員會接辦，近該會忽又呈請將津海關附捐延長，以辦理海河治標未竟工程，經行政院發交外交財政內政三部會同核議具覆。當經內政部召集外交財政兩部會商決議如左：

1 整理海河委員會，前經院令核定於本年年底結束，仍應遵照前令辦理，所有未了事宜，交由華北水利委員會接辦，或為事實便利，交由河北建設廳接辦。

2 查津海關附加稅，前經行政院令核准延長一年，移作永定河堵口未了工程，及永定河一部份治本工程之用，

茲復據該會呈請延長，應俟該會結束後，交由接辦機關權衡輕重緩急，併案統籌，併估計應需經費確數，呈候核示再行確定。

3 該會新擬工程計畫，亦應交由接辦機關，統籌辦理。
上項辦法已會呈行政院核示矣。

禮俗

德行之褒揚

本月份內政部奉令核准轉發匾額，以褒揚德行者，共計十一人。其經該部審核，准予轉請褒揚者，計七人，其中熱心公益者一人，德行優異者六人。

古蹟古物之保存——天壇太和齋之修理

內政部前據北平壇廟管理所呈報太和齋因駐軍日久，內部損失情形，經該部派員調查。旋據呈擬具整理計劃，并經令仰會同北平壇廟管理所再詳擬辦法呈候核奪。嗣據該員與壇廟管理所會呈所擬整理太和齋拆舊換新重加修理辦法，暨招商取具估單三件，並繪具現狀圖及新建築圖。略稱：拆舊換新完全修理之結果，按最廉估價，尙不敷工料價值洋四百八十元，擬以存放太和齋舊房木架值洋一百五十元抵補。下餘不敷之數，即由壇廟管理所經費項下設法勻支等情，內政部以所擬辦法尙屬妥當，又查新建築圖樣，一方注意保存古蹟，一方便於遊覽，亦甚可採，當即准如所擬辦理。

衛生

醫師藥師助產士等之登記

內政部按照規定，核准給證之醫藥人員額數，十月份為三〇三人，連前共計六·五九三人

，茲分別列表於左：

醫藥人員	截至九月底止核准給證人數	十月份核准給證人數	總計
醫師	四，一七六	四二四〇	四，四一六
藥師	二〇五	四五	二〇五
助產士	一，五四五	四五	一，五九〇
藥劑生	三六四	一八	三八二
總計	六，二九〇	三〇三	六，五九三

附註：內有外籍醫師三人

振務

振款之籌集與分配

一 振款之收付

茲將振務委員會十月份收付振款數目，列表於左：

借

方

貸

方

九月份結存振款

三九,九三六·八七一

本月份支付振款

二,五〇〇·〇〇〇

九月份結存利息

四,六五七·六八四

本月份結存振款

三七,四九二·四七一

九月份結存雜項收入

一九八·五〇〇

本月份(在利息項下借支定製褒章費)

二七五·〇〇〇

九月份經收振款

五五·六〇〇

本月份結存利息

四,三八二·六八四

本月份結存雜項收入

一九八·五〇〇

合計

四四,八四八·六五五

四四,八四八·六五五

二 振款振品出納及冊報單據之審核

送核機關或人員

內

容

振務委員會審核結果

察哈爾省振務會

呈送本年六七兩月振款收支冊據等件

審核相符分別存轉

湖南省振務會

補呈歷年振款收支各項表冊

仍有查詢事項令仰聲覆

振務委員會駐滬辦事處

呈送本年十月份振款收支冊據等件

審核相符登記備查

振務委員會

本會二十二年一月至六月經常費支出計算書類

審核無誤分別存轉

災區之視察與振濟

一 各省災情之調查

本年各省所報災情，截至九月底止，均經振務委員會按月列表呈報行政院，請飭撥款施振，茲將該會調查呈院之十月份各省災情，及被災縣數，編列簡表於左：

災害種類	各省被災縣數																									
	浙	江	安	徽	陝	西	甯	夏	福	建	甘	肅	河	南	青	海	四	川	湖	北	江	西	湖	南		
風	七																									
匪																										
水																										
旱																										
蟲																										
雹																										
鼠																										
震																										
黑霜																										
雪																										

二 江蘇川南崇寶啓等縣風災之振濟

江蘇川沙南滙崇明寶山啓東等縣本年八月間，颶風兩次過境，繼以海潮，

圩堤潰決，淹沒人畜田廬，不可勝計，災情異常慘重。當經振務委員會先行籌撥振款二千元，交由江蘇川南崇寶啓水災救濟會，散放急振。惟杯水車薪，難資拯救。復專案呈院，請發鉅帑施振，并請飭修潰決塘堤，俾使災民有所託命。行政院當即據情令財政部籌撥振濟，并飭江蘇省政府速將潰決塘堤，施工修復。

辦振助振之褒獎

人名或團體名稱	呈請機關	獎勵原因	獎勵情形
洪叔耘	江蘇省振務會	募款助振	本會金質褒章
狄信之	同 右	同 右	同 右
宋誠齋	江西省振務會	捐款助振	二等銀質褒章
汪廷席	同 右	同 右	四等銀質褒章
李紹白	河南省振務會	同 右	三等金質褒章并給予褒狀
莫德惠	同 右	同 右	四等銀質褒章
王宗翹	同 右	募款助振	同 右
黃白芳	同 右	同 右	三等金質褒章并給予褒狀
開鄭洛商虞馬紅卍字會聯合第六隊	同 右	同 右	二等銀質褒章
鄭州鐵路婦女募捐團	同 右	同 右	三等銀質褒章
王 鈞	同 右	捐款助振	四等銀質褒章
陳又新	同 右	募款助振	三等金質褒章并給予褒狀

禁烟

禁烟實施之調查——禁烟罰金之統計

禁烟委員會十月份繼續編製二十年江蘇省各縣，禁烟罰金統計，茲列表於左：

縣別	判罰金額	實繳金額	獎給告發人四成或負責查緝人三成實得金額	獎給協助破獲警政人員等二成實得金額	撥充戒烟經費二貼用司法印紙實得金額
淮陰	二,三六七·〇〇	二,三六七·〇〇	八五二·九〇	四七三·四〇	四七三·四〇
如皋	七,三九五·〇〇	五,三〇四·〇〇	一,八七〇·九〇	一,〇六〇·八〇	一,〇六〇·二〇
興化	五·〇〇	五·〇〇	二·〇〇	一·〇〇	一·〇〇
靖江	六,四六四·〇〇	六,二三七·〇〇	二,四九五·六〇	一,二四七·八〇	一,二四七·八〇
泰興	二七九·〇〇	二七二·〇〇	八一·六〇	五四·二〇	五四·二〇
鹽城	一,〇〇五·〇〇	六三五·〇〇	一九〇·五〇	一二七·〇〇	一二七·〇〇
儀徵	一,八九五·〇〇	一,八〇〇·〇〇	二九〇·五〇	二一七·〇〇	二四三·〇〇
東台	四,八三五·〇〇	三,二五七·〇〇	八一三·九〇	四九七·六〇	四九七·六〇
泰縣	一二,五四八·〇〇	六,七一八·〇〇	二,四四一·八〇	一,三四三·六〇	一,三四三·六〇
高郵	七,三七六·〇〇	三,八三三·〇〇	一,一八七·四〇	七六六·六〇	七六六·六〇
總計	四四,一六九·〇〇	三〇,四二八·〇〇	一〇,二二七·一〇	五,七八九·〇〇	五,八一四·四〇

國際禁烟之合作——第十七屆國際禁烟顧問委員會之參加

國聯第十七屆禁烟委員會，定於本年十月三十日，在日來弗開會；緝獲，私運分委員會，於十月二十六日開會，先期國聯秘書長送達議事日程，我國仍由國聯全權代表辦事處處長胡世澤出席，曾由胡代表電外交部轉詢禁烟委員會意見：以關於國聯禁烟委員會討論『滿洲偽國』麻醉藥品進口執照承認問題，以中日問題顧問委員會建議未段

爲根據，（即本年六月七日該委員會決定不承認『滿洲』辦法之第七項對於鴉片及毒藥出口輸入僞國所擬辦法。）我國應持何種態度。又提議上海爲麻醉藥品唯一商埠，是否租借地及被佔口岸，如大連牛莊亦在禁止之列。經禁烟委員會函復：略謂中日問題顧問委員會建議末段內有「除非請求人按照該公約呈驗其進口證明單，證明該貨之輸入『滿洲國』境內，并非爲用於違背該公約之用途，足使受請求之政府滿意者，則對於鴉片及他項毒藥品出口，前往『滿洲國』境內之請求，概不得允許之」等語。細譯原文語義，則僞國輸入麻醉藥品，如不違背鴉片公約之用途，則即可允許之，是不啻承認僞國執照，在國際上發生效力，與國聯決議案不承認『滿洲國』之原旨，大相違背，我國自應同意英義代表，堅持反對態度，至我國限定上海一處，爲麻醉藥品之輸入口岸，係麻醉藥品管理條例所規定，其他無論爲租借地或被佔口岸，如牛莊大連等，凡屬中國領土，均在禁止之列。曾函外交部轉電胡代表知照云。

蒙藏

行政之改善——駐康滇通訊處之設立

（緣起）查蒙藏委員會組織法第十九條有「蒙藏委員會認爲必要時，得呈請行政院轉呈國民政府核准，於蒙藏或其他適當地方，設辦事處」之規定。過去該會除在北平設有辦事處外，其他蒙藏各地，均付闕如。康藏距京窳遠，交通梗阻，如在當地無一正式機關，則政情扞隔，真象難明。惟值此公帑奇絀之時，設立辦事處，耗費較多，不若先於西康定縣及雲南阿墩縣各設通訊處一所，以資溝通消息。緣康定縣爲由川經康入藏之孔道，扼西康西北兩路之交點；阿墩縣界址，突入西藏腹境，僧俗朝山，商賈貿易，往來不絕，於兩地各設通訊處，最爲適當。

(計劃) 每月撥給兩通訊處經費各六百元，并先發開辦費各一千元。兩處各設主任一人，辦事員及書記若干人，主任由該會選委，發給旅費，前往組織，辦事員書記，即在當地僱用。通訊處主任，應予以生活上之保障，俾能安心職務，并考核其成績，以定獎懲。

(推進之成績) 上項辦法經該會邊事研究會決議通過，并提經該會常會決議，交總務處擬定概算，呈請行政院。一俟院令核准，即行派員前往分別設立矣。

僑務

僑民之獎勵——華僑革命義捐之稽獎

(緣起) 關於華僑革命義捐稽獎事宜，自僑務委員會隸屬行政院後，即將前中央僑務委員會移交積存之義捐登記表，及所附債券，收據，證明書，案卷等保管，經該會將該項稽獎條例章則等四種修正後，繼續辦理。

(推進之成績) 該會於去年七月二十八日，設立華僑革命義捐稽獎局，賡續進行，調派職員，分掌其事。一面通告海外各地，搜集義捐證據，分別審核。查本年五月，第一期之華僑革命義捐登記表，經該會飭稽獎局審查完竣。計照章可以得獎者七百七十八名，並繕具獎勵總表三本，連同原審查合格之登記表，七百七十八件，送呈行政院備案；轉呈國民政府核給獎勵。本月復將各地續寄之登記表等，作第二期審查，計合格者九百八十名。再呈行政院

轉呈國府核獎茲將各地合格獎章件數，分別列表於左：

第一期

地名	合格件數	地名	合格件數
加拿大雷城	三六	加拿大雷振打	一五九
南爪哇	五五	加拿大都朗度	二九
加拿大金隣打	一二	加拿大穩梳	二〇
荷屬巴東	三〇	政水港	二八
邦加	一六	加拿大錦碌	七
萬里洞	三五	宿務	九
加拿大片市阻珠	四一	加拿大濕比厘	三九
檳城益翠夜校	八	加拿大加中	一二二
加拿大卡枝利	一二	荷屬井里汶	六七
加拿大乃加伙	二	爪哇西都文羅	一
墨京參道古	一二	加拿大域多利	二九
爪哇萬隆埠楊純美	一	安南張仲明	一
棉蘭陳仰之	一	荷屬張克	一
檳城陳登榜	一	合計	七七八

第一期經審核結果，計發給一等褒獎狀一等獎章兼旌義匾額者一件，一等褒狀一等獎章者二件，二等褒狀二等獎章者一〇件，三等褒狀三等獎章者一六件，四等褒狀四等獎章者一一〇件，五等獎章者六四一件。

第二期

地名	合格件數	地名	合格件數
法屬東川	四〇	法屬高棉	一一九
帝文	二五八	亞齊	一四
加拿大和倫	三	英利物浦	二
宿務	九	柔佛	三七五
荷屬泗水	五五	荷屬的鹿勿凍	九四
暹羅清邁工商書報社	一	暹羅梁灼坡梁灼均梁渭焯	三
美洲梁貴岳	一	美洲黃鼎之	一
荷屬吳新求	一	美洲黃鶴明	二
英屬張不飛	一	荷屬馬發三	一
合計		合計	九八〇

第二期經審核結果計發給一等褒狀一等獎章者三件，二等褒狀二等獎章者八件，三等褒狀三等獎章者七一件，四等褒狀四等獎章者一〇九件，五等獎章者七八九件。

其他有關內政事項

各種法規之擬訂與審核

1 法規之擬定

法規名稱 內政部辦理情形

縣佐治員任用條例草案

由內政部根據第二屆全國內政會議決定，關於縣佐治人員任用之各項原則，並參照各方面之意見，擬訂縣佐治員任用條例草案共十七條，呈請行政院核轉立法院審議轉呈公布。行政院以該條例草案有關考試及銓敘事宜，又轉咨考試院查核。經考試院令據銓敘部擬具審核意見，咨覆行政院，復交內政部審議。該部遵查考試院審核意見，深表贊同，乃又擬具縣佐治員任用條例草案原則五項，再呈行政院核轉立法院審議，提前公布，俾資遵守。

土地法施行法

土地法施行法草案，及契據專員任用條例，公斷條例等各種草案，業經主編各員。分編整理就緒；其餘土地申報規程，土地調查規程，及關於政績報告，土地整理，土地使用，土地重劃，土地徵收，土地稅等各種簿冊書據，共計四十餘種，亦經分別整理完畢，擬俟繕正，即行呈院轉咨核定。

2 法規之審核

法規名稱 內政部審核情形

河南省厲行節儉改正禮俗辦法

存查

河南省各區土地評價委員會組織章程

存查

江蘇省處分大東沙灘地辦法

查此案內政部無案可稽，經咨復既准咨財政部有案，應仍俟財政部核辦。

浙江省蘭溪實驗縣政府章程

與中央新頒各省設立縣政建設實驗區辦法有不適合之處，惟據聲請係訂定在先，故暫准適用，已轉呈行政院備案。

河北省實驗區縣政府章程

已核轉行政院鑒核備案。

福建省調劑糧食暫行辦法

既經呈奉院令核准，應予存備查考。

隨車駐 三十六 襄樊警 襄花路 三十六 上列係襄樊警備司令部
繁 人 備司令 管理局 枝 護車隊

部 開支

襄沙 同右 三〇〇 五·三 襄陽至沙 襄陽·宜城 由襄陽·經 十九年 同右

沿路各 二十六 襄花路 局內經 十餘枝 上列係該路之護路隊

市 鍾祥·荊門 宜城·孔市 九月通

站 人 管理局 常費項

沙市

下開支

漢宜 同右 二九七 六·〇 漢口至宜 漢陽·漢川 由漢口·經 二十年 同右

同右 五十六 漢宜鄂 同右 二十七 現通車至沙洋，計二〇
段，亦強可通車。

至 昌 應城·天門 新溝·長江 三月通

理局 枝

七·〇 京山·荊門 埠·應城·至沙洋

上列護路隊係分配漢宜
鄂東兩路

等縣 淶沙洋·石 港·十里舖 河溶·當陽 至宜昌

鄂東 同右 一三四 六·〇 漢口至麻 黃陂·黃安 由漢口·經 二十年 同右

同右 同右 同右 鄂東路護路隊士，即在
漢宜路護路隊內支配

城 麻城等縣 橫店·黃陂 一月全

李家集·柳 路通車 子清·宋埠 至麻城

界麻 同右 五四 五·五 小界嶺至 麻城境內 由小界嶺· 二十二 同右

路 尙待加修 麻城

經福田河· 年十月 黃土崗·至 一日通 麻城 車

歸漢宜鄂東路管理局管
理，所有護路隊士，亦
由該局護路隊內支配之。

宣武同右 三五 五·〇 宣城至武 宣城南漳 由宣城經 十九年 同右
安鎮 朱市至武 九月改 歸省辦 通車

統屬襄花路管理局管理，所有護路隊士，即由該局監護隊內支配之。

京滬同右 一二一 五·五 京山至滬 京山天門 由京山經 同右 同右
江 滬江 皂市，天 門岳口， 至滬江，

現僅由皂市通車至岳口，計五十七公里，歸漢宜鄂東路管理局管理，護路隊士，即由該局護路隊內支配之。

安徽安合同右 一八五 八·〇 安慶至合 桐城舒城 肥

高河埠桐 城大關舒 城桃鎮 十八年 福特雪佛 分駐各 全路十 安合路 該路經 手槍二 段通車
九月十 來道濟各 站 二名由 車務管 常費內 支
六日 牌客貨車 各站長 理處 站員指 揮

十八年九月十六日安高段通車
二十二年一月一日全線通車

高潛同右 四七 八·〇 高河埠至 潛山

育兒村源 潭鋪，余 家井 十九年 福特牌客 該路即 一月十 貨車二種 安合路 五日 支線已 併填前 欄

該路為安吉路支線十九年一月十五日由高河埠至育兒村二十一年四月一日高潛線通車

合巢同右 七四 八·〇 合肥至巢 縣

店埠，稻 舉夏閣 十八年 雪佛來載 分駐各 全路八 合蚌路 同右
六月十 木西及福 站 名由各 車務管 理處
一日 特各牌客 貨車二種 站長站 員指揮

該路為合蚌路支線

京蕪國道 五四 八·〇 南京至蕪 當塗 湖

大橋，新橋 當塗，采石 慈湖 二十二 利和萬國 分段駐 一段二 憲兵團 由該團 供給
年四月 通用克留 蒙 營四連 二段三 營九連

銅井至蕪湖

客車驕車 二種

威海煙榮 境外一七二公里 四公尺至 烟台至榮 烟台·威海 麓島口田 威海衛 汽車馬車
衛 路 係省 五六公尺 城縣 衛·榮城縣 村碼頭區 英管時 驛車

道境 不等

內係

家莊

代

煙榮路在本行政區境內
長七七公里，起點店上
訖點東豆山

區道

威石 同右 一〇三公里 同右

威海衛至 威海衛榮
石島 城縣

碼頭區溫 同右 同右
泉陽孟家 莊

威石路在本行政區境內
長三八公里，起點碼頭
區，訖點橋頭

威文 境外 五一公里 同右

威海衛至 威海衛文
文登 登縣

碼頭區柳 同右 同右
林子草廟 子

威文路在本行政區境內
，長三七公里由碼頭區
至草廟子

內係

區道

嵩島 行政 一五·二公里 同右

嵩泊至雙 本行政區
島南岔道 內

嵩泊羊亭 民國十同右
七年

保護公路由公安局警察
兼管沿路設派出所二十
處共計警察二四三名

嵩港 同右 二三·三公里 同右

嵩泊至北 同右
港西

嵩泊崗山 威海衛 馬車驟
后鹽灘北 英管時 車
港西 代

威黑 同右 四·〇公里 同右

碼頭區至 同右
黑水洋

碼頭區東 同右 汽車馬
山合慶黑 車驟車
水洋

威桃 同右 四·八公里 同右

碼頭區至 同右
桃樹底

碼頭區欽 同右 同右
村桃樹底

行政—內政

羊阮同右	八公里同右	羊亭至小同右	羊亭下爐同右	馬車驛車
路		阮曠	小阮曠	
草橋同右	一六公里同右	草廟子至同右	草廟子報同右	同右
橋頭		橋頭	信橋頭	

外交

財務之交涉——鄭州裕豐紗廠抵押外款糾紛之處理

外交部於本年八月間准駐華美使來略，以鄭州裕豐紗廠，美商慎昌洋行持有抵押權。現該廠停辦，所有解僱人員，均按照工廠法辦理。惟鄭州地方當局，飭該廠給予解僱人員無期維持費等語。該部當以此項勞資糾紛，自可依照工廠法，由該廠當事人與地方政府接洽解決，惟為保護實業起見，當轉飭依法持平辦理等語略復美使；并函達河南省政府查照。茲又准美使九月三十日略稱：現在該廠停工期間，由慎昌洋行派員前往管理，請轉行切實保護該廠財產。如有損失，保留要求賠償權等語。復經該部以慎昌洋行之抵押，即使有損失，僅可向廠方訴追，中國政府不負任何賠償之責。惟所請保護一節，自可照辦等語略復美使；並函河南省政府查照。

通商之交涉——外國運華影片應運至南京起卸之交涉

(緣起) 關於外國影片進口應運至南京金陵關起卸一案，係由行政院交內政外交教育財政四部會同審查，當經議定結果，由外交部通知各國公使轉知各該國所有影片商人，凡屬運華影片，均須運至南京起卸。

(推進之成績) 該部當以現在事實上有影片運華者，僅英法美德波蘭蘇聯等國，經分函上述各國駐華使館，請其轉知各該國商人，嗣後凡屬運華影片，應一律運至南京起卸，依照法定手續，向電影檢查委員會聲請檢查，在未

該會檢查核准以前，毋得開映，以維法令。嗣准美國使館略復，業經呈由美外交部轉知該國影片商人，又准法國使館略復，以中國政府訂定此項規則，既可節省光陰，又免周折，自當轉知該國商人各等語。其他各國雖尙未有略復，想亦無異議也。

僑民之保護——斐利濱政府待遇華僑之調查

(緣起) 外交部前得國府顧問林百克報告，年前美議會討論 Howes Cutting Bill 時，彼曾協助要求斐島華僑應得以下各項權利，1 華人入籍應得有公民一切權利，2 移民限額法應昇華人與他國人民同等之待遇，3 華人營業悉照中國習慣(包括中文簿記) 4 維持中國國民黨黨部，並自由舉行中國禮儀各節。

(推進之成績) 當經該部令飭駐馬尼刺總領事館，詳查該島政府待遇華僑情形具報，以供參考。頃據駐馬尼刺總領事館呈復，1 華人入籍所應具之條件與美國同，入籍后雖不歧視，惟審查上則較為嚴格，2 斐島對於中國移民與美國辦法相同，除工人禁止入境外，并無限定額數，(日本工人亦在禁止之列)，惟時發覺有冒名頂替情事，故對於華人入境之審查及防範，較他國為嚴厲，3 斐政府對外營業，向取放任主義，華商除於普通施行之法令應行遵守外，一切均得照中國習慣，至西文簿記案自被大理院否決後，迄今仍照當年華僑代表與議院會商訂定之折衷辦法，即簿記仍得沿用中文，惟每頁須納查賬費斐金一分，以為斐政府僱翻譯員之費用，4 黨部及禮儀均可絕對自由。

外交部准駐華西班牙公使照會，國際新聞會議，將於十月十七日在瑪德里舉行，請我國酌派政府情報機關長官及新聞界之聞人參加等由，并附來西政府宣言一通，當經該部轉咨內政部。嗣准該部復函略稱：准中央宣傳委員會函，以國際新聞會議開會事，業經提請中央第八十七次常會，決議派丘正歐戈公振代表參加，即希電達有關使領館，通知兩代表屆時參加。該部當即電令駐法使館及駐蘇聯大使館，分別通知丘戈兩代表。并電駐西班牙使館接洽照料，同時另具照會通知駐華西班牙使館轉達該國政府。

國際宣傳之推廣

一 范佛勒著論荒謬之駁斥 祖日家范佛勒 M. E. de Veure 著『滿洲攝政在法律上的承認及九國公約』一書，在法國巴黎出版，書中一味袒日，言論荒謬。當經愛斯加拉顧問撰文駁斥。該部現將愛顧問論文付印，分寄國外，俾世人明瞭中日糾紛真相，不至為范氏所蠱惑。

二 和蘭字典註釋侮辱中華民族之交涉 外交部前據駐巴達維亞總領事館暨駐泗水領事館先後呈報：和蘭出版之 Van Dale 和文大字典一九二四年版中解釋「無恥」二字，有「華人為全東方最無恥之欺騙者」等語，除就地交涉外，呈請轉飭駐和使館提出交涉等情。迭經該部飭由駐和使館分別向和外部及發行該字典之公司提出交涉。近據該館呈復，該公司已派代表來館道歉，鄭重聲稱，必使下屆改訂本中不再有上述語句之存在。并由該公司來函作書面之保證等情，并抄送該公司原函到部。已指令查明該字典何時再版，以便屆時切實監督。

其他有關外交事項

一 簽證貨單送關補驗限期之改定

查由外洋運華各貨，如貨商提貨時，未能即將中國領事館所發簽證貨單送驗者，曾經規定，准由貨商先向海關照原定簽證費三倍，暫繳罰款，在三個月期內，將原領貨單送關補驗，由關發還所繳罰款。逾期無單送驗者，由關補單處罰。但由現未設有中國駐領之國外各埠運華之洋貨，其應領貨單，係以書面向出口附近地點中國領館請領，或囑由代理人於貨運沿途經過地點中國領館請領，往往因輾轉郵寄，簽證貨單每較貨物遲到多日，致商人時以逾期被罰。因之駐華英法等使館迭次來部請求設法救濟。該部因念原定無單處罰之意，不過為督促商人遵章領單，如商人既已領單，自不妨於送單補驗之猶豫時間，略示體恤，以便商運。因將前項規定，予以變更，改為至本年九月一日起，所有到華洋貨，如商人於提貨時，未能即將貨單送驗，無論商人能否具報經領貨單之數目及號碼，均應由商人按照每提單貨物出口售價之應領貨單張數，照原定簽證費三倍，先向海關暫繳罰款。限在六個月內，將原領貨單送關補驗無訛，由關發還所繳罰款。逾期無單送驗者，由關補單處罰。以昭公允。當即咨行財政部通飭各海關一體遵辦，并分令駐外各使領館通告各商人知照。

二 外交及官員護照式樣之改訂

查外交護照及官員護照，因持照人之身份攸關，故國際上之待遇較隆。是以領照資格，規定甚嚴，稍涉冒濫，流弊滋多。且核發此項護照之權，為外交部所獨有，其他發照機關，均不能擅自發給，訂有條例，歷經遵行，該部茲為杜漸防微起見，對於外交護照，特改用紅色本，照上印有中華民國外交護照字樣，本年八月起實行。至官員護照，特改用深黃色本，其文字式樣，均照外交護照，惟將其中外交字樣，改用官員

字樣，於本年九月起實行。以上兩項護照，除由該部核發外，其他京外機關及駐外使領，均無發照之權。嗣後各使領館發現有非該部所發之外交及官員護照，應勿予以簽證，并得將所持護照扣留，另發普通護照代替，一面詳報該部追究，以重名義而杜流弊。

軍政

軍事行政

軍制之釐定

一 各項編制之制定及修正

名	稱	進	行	概	要
教導總隊各單位之編制		由軍事委員會擬定公布			
華安運糧暫行編制		由海軍部重頒編制以資遵守			
海軍軍械處暫行編制		由海軍部修正公布以資遵守			
航空學校學生總隊編制		由航空署呈軍事委員會核准備案			
砲兵學校砲兵射擊場管理處編制		由軍政部訓練總監部會同呈准軍事委員會備案			

二 各項條例之審核

名	稱	進	行	概	要
河南省保安處組織條例服務細則及修正編制		經軍事委員會核准			
鄂湘邊區剿匪總部組織條例		經軍事委員會第六十六次常會決議修正通過			

陸海空軍褒狀規則草案及褒狀式樣

經軍事委員會核准

浙江省保安處招募規則及協助招募辦法

經軍事委員會核准

軍事委員會購料委員會規程及各署司購料

經軍事委員會核准

委員會規則

人事之管理——剿匪有功官兵之獎卹

查剿匪部隊之葛鍾山旅三十四團及第五第六兩師奮勇隊各官兵在洵口剿匪有功，軍政部奉蔣委員長真酉電飭獎卹，經該部呈請行政院轉呈頒給葛旅三十四團勦匪最光榮之旗幟，並令贛粵閩邊區進剿軍中路軍總指揮部飭造該師等擬請提升各官長與加給恩餉各士兵清冊履歷及傷亡官兵書表送核，俾憑辦理。

點驗之實施與校閱演習之舉行

一 江鵲飛機長途飛行之演習 海軍航空處自製之江鵲飛機，由該處處長陳文麟駕駛環行全國一節，已詳九月份政治成績統計。查該機由京飛抵北平後，於本月二日，即由平折回，先後經過彰德，鄭州，馬店，漢口，安慶等處，於雙十節到京，參加全國運動會開幕典禮，旋即離京，飛往上海，杭州，寧波，溫州，福州各處於二十二日到達廈門，俟將機件略事整理後，擬再行續飛華南各地云。

二 海軍部通常校閱之舉行

海軍部對於全軍各艦艇各機關，每年例須舉行通常校閱一次，以考察所屬軍紀風紀

教育訓練之成績，醫務衛生之概況，人員服務之勤惰，以及艦體，輪機，兵器，軍需，暨各建築物等保管之得失，以昭慎重，本屆舉行全軍通常校閱，經派該部政務次長陳季良，為校閱委員長。司長楊慶貞，林獻忻，唐德忻，參事朱天森等，為校閱委員。於本月十六日乘艦到馬尾，開始校閱海軍馬尾要港司令部，海軍陸戰隊，海軍馬尾造船所海軍學校，海軍練營，海軍馬尾醫院，暨駐防馬尾之永績，江光，海鷗，楚謙，江甯，海籌，永健，慶雲，江貞，景星，海甯，海冕各艦艇，及閩口要塞各砲台，二十四日到廈校閱廈門要港司令部，海軍航空處，廈口要塞各砲台，海軍廈口造船所，海軍廈門醫院，及駐廈之楚泰，楚觀，義勝，勇勝各艦艇。三十日到滘，校閱通濟，曠日兩艦及海岸巡防處。

軍事設備

軍需之充實——馱鞍製造廠之籌設

軍政部以馱鞍挽具一切，需用甚巨，前均向商訂購使用，惟以尺寸大小終難適合，現擬設廠自製，俾期實用便利，現正在籌備進行中。

兵器之改善——海軍全軍軍械標識之鑄鑿

海軍各艦艇營，現存各項軍械軍火數量，經海軍部令飭詳列軍火報告表，每年按季填報，以資查察。茲以各艦艇間，器械裝配，間有凌亂，於檢查方面，頗感不易，特製定各種槍枝及附件號數表，分別頒發，飭將所有各項槍枝及其附件號數，調對妥合，依表列報，一面令海軍軍械處，製備各種鋼鑿，皮印，鐵印等件，並指派人員，分赴

各艦艇營，從事辦理鑄鑿全軍軍械標識，編列號碼，以資識別。

交通之設備——海軍水魚雷營碼頭之建築

(緣起) 海軍南京水魚雷營，原有碼頭，本嫌狹窄，且因年久失修，大半損壞，經由海軍部設計建造較大之木碼頭一座，同時并令海軍江南造船所，製配人力五噸起重機一座，以資應用。

(計畫) 該座碼頭，經繪圖設計後，交由夏正記營造廠承造，連同修理駁岸一部，共計洋壹萬餘元，人力五噸起重機一座，估計為四千餘元，工程均限於本年內完竣。

(推進之成績) 此項工程，已於本月間着手進行，關於建造碼頭，及修理駁岸部份，該部已派定海軍水魚雷營營長就近監工云。

測量之進展

一 江海測量之進行及航船佈告水道圖之刊行 海軍部本月份派甘露測量艦，繼續在浙洋珠山，浪磯山，積穀山，東門山，三磯，虎頭山，龍王廟山，鯉魚山，台頭山，牧馬山，鳳尾山等處，從事測量三角點。曠日測量艦測量狼山及青天礁西周各水道，并於花鳥島勘察新艦試航地點。青天測量艦，仍在揚子江，安徽附近，設立標架標桿，并

從事埋石標及測深工作。至航船布告之刊行，上月份已由海道測量局刊發至一百一十號止。本月份繼續由該局自第一百十一號起，刊行至一百二十四號止，關於暗礁沉船之發現，深度之低減，燈塔燈光之改變或停止放光，裝燈浮樁之設立及撤銷等，均有詳細紀載。又揚子江黑沙洲至隆興洲第一五四號第二版水道圖，及浙洋台洲灣暨椒江第四九六號水道圖，均經海道測量局刊印竣事，分別頒發應用。

二 陸地測量之進行

此項測量工作由參謀本部繼續辦理，茲將本月份進行成績，列表於左：

事項

進

行

之

成

績

天文測量

1 天文觀測所觀測經度二十組等高定時五組指角三十二測回并收錄各國時號 2 南昌天文組修理天文台安置子午儀裝配測微蛛絲觀測經度二組并收錄短波時號

三角測量

1 長江系選定二點埋石兩座觀測二點徐海系選定二點平浦系造鋼標一座埋石一座觀測一點江西區建造尋常標七座埋石八座京杭系埋石三座 2 要塞區三角測量選定一點造標一座觀測四點

水準測量

1 徐海線埋石二組採辦及運輸材料并埋石京鎮武宜線觀測丹陽至諫壁一段 2 福建龍漳鐵路水準測量現正向龍岩進行

地形測量

測量豫鄂皖三省交界一帶地形圖蘇皖交界地形圖鎮江要塞地形圖首都大教場水溝圩堤縱橫断面圖

航空測量

1 航報陝西渭水地圖面積一二〇〇平方公里鎮江要塞區約實地面積三〇〇平方公里江陰要塞區約實地面積四〇〇〇平方公里河北長垣縣境黃河災區二〇〇平方公里 2 完成鎮江安塞區控制點八幅南京要塞區原圖十二幅

3 繪製鎮江要塞區一萬分一圖面積六六平方公里補選南昌圖根一〇〇點

印製地圖

繪製各種地圖六十二幅攝影各種地圖八百五十五幅製版二百零五塊印圖二十八萬零三百五十張發圖二十三萬零八十張

航空之擴充——彰德歸德石家莊樟樹等四處航空站之設立

彰德歸德石家莊等三處，前以時局緊張，軍政部先後派員分往各該處開闢臨時着陸場，以利軍用，江西樟樹地方亦以剿匪工作吃緊，曾設有臨時着陸場，以供飛機起落，而資策應，當以彰德歸德石家莊三場在國防軍事上極爲重要，應即設立正式航空站，委派專員負責管理，以免損壞蕪廢，而垂永久，樟樹着陸場則因剿匪關係，舉凡場面之整理，飛機之接待，油彈之補充，以及軍訊之聯絡，在在需人負責，亦應設立正式航空站，委派專員辦理一切，藉利戎機。茲由航空署委派襄陽站長焦易卿兼代彰德站站長，張明舜爲歸德航空站站長，米嘉禾爲石家莊航空站站長，唐玉和爲樟樹航空站站長，均照現行航空站編制分別委補機械士場夫組織成立矣。

艦艇飛機潛水艇之製造

一 平海巡洋艦之繼續建造 平海巡洋艦建造工程，本月份繼續由海軍江南造船所，製第一二號淡水櫃鐵板及角鐵，左右煤艙嵌角鐵板，爐艙地板橫樑，船首上艙及前後段大橫樑，煤艙平底板，士兵艙橫樑，後機艙蓄油櫃，較對船體直中心線，打泡釘并鑄大中抵力汽鼓等項工程，均在積極進行中。

二 威甯甯兩砲艇之繼續製造 威甯甯兩砲艇工程，經江南造船所節節進行後，大部工程，業已完竣，依照原定計劃，於雙十節之日晨五時半及六時，先後在江南造船所下水，派海軍練習艦隊司令陳訓泳舉行下水典禮，尙有未完各部份，仍由江南造船所積極進行，預計再歷三個月，該兩艇全部工程，即可告竣。

三 海軍航空處飛機下水道之建築 海軍航空處，爲求飛機下水之便利起見，對於廈門建築飛機下水道，以資應用。該下水道，係由海軍航空處繪圖設計後，招商承包，計水道厚四呎，寬二十四呎，長二百三十呎，全部建築費需洋六千餘元。於七月間開始建造，本月份已完全告竣，並由廈門要港司令部派員前往驗收矣。

造船廠塢之建造——江南造船所新船塢之繼續建造

海軍江南造船所，新船塢工程，本月份仍繼續從事打樁，挑土，填土，及安裝輕便鐵路各項工程，并完成新碼頭及其馬路兩部份工程。

求向台之建築——東沙島觀象台鐵塔之修理

東沙島觀象台鐵塔，前被颶風吹倒，海軍部以該台專司氣象傳播，維繫海上安全，至關重要，迭經飭令海岸巡防處，轉飭該台會同原造工程師詳擬修理計劃，從事興修。惟以各工廠因該島交通不便，不敢包工，不得已採用購料雇工辦法，以致材料時感缺乏，工程進展甚緩。後經飭派士兵，逐日由工兵加緊合作，本月間始將該台完全修竣，并加高一百英尺，而東北向未倒之塔，亦分別更換拉繩，重修拉樁，以期堅固。

軍事防禦

國防之鞏固——邊務之處理

1 新疆方面

據報盛世才與馬仲英復起衝突，動機如何尙未能澈底查悉，處理方策，俟羅部長返京再行商酌決

定。

2 青海方面 爲開發邊疆充實國防起見，中央前命四十一軍屯墾青西，軍長孫魁元正率所部西發，但距屯區尚遠，現以隆冬即屆，邊荒寮曠，冰雪載途，給養困難，大軍不便遠行，業經明令暫住原地，停止西進，再待後命。

3 察哈爾方面 該省原有各部雜軍均經分別改編，惟方振武吉鴻昌不肯就範，并糾集散軍，圖犯北平。茲經軍事委員會北平分會派隊圍剿，將其全部解決，方吉本人在逃，所有殘餘部隊，業經着予分別遣散矣。

4 蒙古方面 蒙古王公，前以團結自救爲辭，通電要求自治，中央爲明瞭其動機及實際狀況，以便處理起見，特派內政部長黃紹雄，蒙藏委員會副委員長趙丕廉前往視察，藉以宣慰。

綏靖之辦理

一 豫鄂皖區剿匪之進行 僞二十五軍二十八軍殘部，經我五十四師七十五師在門坎山湯家匯等處擊潰後，竄入石香爐一帶，又經三十軍堵剿，大半被截，復經三十一師痛擊，即沿金雞嶺東竄，同時西峯尖一帶，亦被我軍擊斃五百餘，向小菜園東北潰竄，經九十二師跟追，後又竄明月寺竹葉尖等處，復經萬耀煌師三十七旅追擊，將匪截爲兩段，復令七十五旅向西追，潘旅北出堵截，雙方激戰甚烈，又據劉鎮華電稱胭脂白河大木口斑竹園一帶之赤衛三隊，其政治組織頗密，遇我軍搜剿，即潛伏山中，該處民衆，大部匪化，現正計劃感化圍剿中。又史家河白塔販一帶之匪，經唐淮源師朱旅搜剿焚燬巢穴後，殘匪向蓮花山潰竄，復經朱馬兩旅分頭堵截，竄入八道河，又令七十二團等部搜剿，并召集民衆，扶植自衛能力，匪勢已窮，復向南竄，現正由朱旅尾追與四十七師會剿中。又盤踞大前

門一帶之匪，約二千，經唐師馬旅之蔣團痛擊，斃匪千餘，現仍繼續堵剿中。

二 贛閩兩省勦匪之進行

據劉和鼎電稱：圍攻順昌之匪，連日在四周挖掘隧道，後被湯團在西門內探索而得，當在洞內搏戰，匪由洋口增援四千餘，復圍攻順城東西隧道，同時爆發，我軍與之肉搏，衝突一晝夜，至黎明始將該匪擊潰，仍向洋口退竄，復經劉師長令蔣旅孔團由延平出發，令劉旅李團由建甌出發向洋口進發，以解順昌之圍，並由軍事委員會電令轉飭周縱隊東進，以解將樂之圍。又據電稱：將樂西北邵武以南等處係產米之區，該匪盤踞不去，必有掠奪秋禾企圖，當經軍事委員會轉請贛行營分飭贛閩邊境駐軍協力進剿，以期消滅，而維民食。又偽第一軍團始則向八都北竄，旋復南竄八江等處，其在南村望仙一帶之匪部，又有東竄模樣，偽十軍有日以六團由煖水西竄，圖犯德興，儉日由阮師張旅擊潰，紛向繞九墩大茅山竄去。贛行營對於各匪正計劃調集各軍圍攻，以期一鼓殲滅。

三 川陝邊區剿匪之進行

據劉存厚冬電稱：東日巴河西岸大股赤匪，分向石梯坎橋灣河輪渡；均經周圍擊退，龍鳳場之偽軍兩團及偽游擊隊分向草壘堡等處猛撲，經劉彭兩團擊潰，仍向原處退去，當擊斃偽團長紀坤之及匪兵百餘。又鎮巴匪約一師向陝軍王部反攻，復陷三元黎壩，當電劉存厚相機防堵進剿。又據蒸電稱：兵江廣安已被匪據，楊軍退順蓬，金子山之匪庚晨向我下土門楊團猛攻，由余司令加派唐團抄擊，仍向金子山引退，旋又向湧泉山進犯，又派張營左右包抄，匪始向董溪口潰退。又據巧電稱徐匪以主力向我魏家坪鎮龍岡猛攻，我傷亡頗鉅，旋向陵江溪北山場線轉進，匪退雙合場請增援等情，當轉南昌核辦矣。

四 江海匪盜及閩屬各匪之剿除

茲將海軍部本月份分派艦艇飛機及海軍陸戰隊，剿除長江沿海及閩屬各匪之情

形，分述於左：

1 安徽和縣烏江一帶，月初突遭匪擊，海軍部聞訊，立派民生軍艦，馳往勦辦，匪已聞風遠竄。

2 鄂西川北赤匪徐向前部，盤據通江，巴中等縣，聲勢浩大，有東下與湘鄂贛各匪打成一氣之逆謀，經分別派艦馳往宜昌駐防，并令於必要時儘量向萬縣試航，以遏匪勢。

3 閩洋海盜，嘯聚各股土匪，盤據浮鷹島，經派楚謙，江甯兩艦艇及海軍陸戰隊，馳往搜剿，該匪經楚謙江甯兩艦艇掩護陸戰隊登陸，並由楚謙軍艦開砲轟擊之後，匪不支，退守南澳，我軍乘勢佔領各山頭，分兩路包抄，激戰兩小時，匪又棄南澳，我軍節節進逼，生擒著匪周興木等十九人，餘眾傷亡甚夥，繳獲槍彈多件，及救出肉票兩人，同時又加派江鶴，江鵬兩飛機，担任偵察工作，楚謙艦并於海面截獲匪船一艘，生擒匪徒十四名，該匪自茲受創之後，勢已瓦解，惟探知下澣一帶為該匪入陸孔道，海軍陸戰隊，除抽調一部留駐該處，以資堵截外，餘悉開赴閩峽，大金各鄉，從事搜索，先後俱有所獲。

4 福建福安縣西北區江平股匪，經海軍陸戰隊將其擊斃後，匪焰已殺，惟零星殘匪，尙竄伏四方，而該縣南區伏匪，乘勢與之交結，海軍陸戰隊近探知匪在漳港秘密結合，亟派隊前往收捕，擒匪四名，餘眾奔散，同時該處附近，復有大刀會匪餘孽，圍攻甘棚陸隊駐紮所，該隊聞警馳援，將其剪除。

5 南口海盜自上月間，經永續軍艦緝獲盜船數艘，匪焰雖已略殺，惟根株仍未盡除，經抽派江元，江貞兩艦，會同海軍陸戰隊，再度馳剿，務期肅清云。

海難之救護——防盜護航辦法之擬訂

蘇浙粵魯海氛不靖，商輪行駛其間，時遭搶劫，海軍部深以護航緝盜，維護海上治安，為本軍艦艇職責所在，故於上海市航業公會，呈請訂定此項辦法之時，即經分別咨請有關各部及沿海各省市政府會商辦理，同時海軍部并奉行政院令將此案交海軍，內政，交通三部辦理。關於緝盜部份，當時即經決議由海軍部起草，現已將所擬緝盜部份章程草案，呈送行政院鑒核。

軍事教育

軍官及各種訓練之辦理

一 礮兵學校第二期學員之訓練 該校第二期學員於九月十五日開學以後均照預定計劃實施教育，本月二十三二十四及三十一等日，並經校長教育長分班率領學員至湯山礮兵射擊場參觀礮兵第一旅實彈射擊，俾可增進學識，茲將本月份教授之課目及進度，分別列表如左：

課目	進	度
戰術學	聯合兵種之指揮及戰鬥	交涉操典 礮兵戰鬥教練
觀測學	測遠機之裝置	撤收 規正及測距離 平板儀及經緯儀之各部名稱構造機能使用時之注意 裝置 撤收
射擊學	射擊準備 射擊程序	射擊之觀測 精密試射 概略試射 火制正面
兵器學	各種火藥之作用	
通信學	通信裝置 信號裝置	轉換裝置，保安裝置 電話機重要部份之講授 被覆線 絡車 懸線桿 地棒 懷中電表等之原理及構造與應用

防空學 各種飛機之類別 防空之效用 偵測機作戰機之效用 轟炸飛行隊在攻擊時之效用

自動車學 汽車發動機之構造動作 汽油系之構造

砲操 運動單砲教練 射擊單砲教練

砲兵操典 通則 基本 運動射砲第一動至第五動 射擊單砲教練 運動單砲教練

軍用化學 有機化成火藥 混合火藥 起爆用火藥

徒步教練 班教練及連教練

軍馬衛生學 厩舍與馬匹皮膚衛生 作業輸送管理

劈刺 單手劍

馬術 馬上體操 裏懷變換 快步之伸縮 調馬索演習輕乘 慢步之通過障礙 轉圈與轉半圈

數學 三角法 代數學 大公生小公倍

物理學 速率之合併及分解 牛頓定律 墮體運動 拋物綫彈道 力學

化學 化學反應之定律 氣體之定律 分子量及原子量原子價當量 方程式

體操 各項運動

體育 足球規則與實習 籃球個人練習法及聯合攻守法

二 要塞炮兵軍官之訓練 該班本月份學術科均按照預定計劃實施教育，如遇學科缺課或有餘裕時間，即臨時授以測量學或德文，由該校嚴加督率，進行成績頗佳，茲將該班本月份所授之課目及進度，列表如左：

課目	進度
射擊學	標定射 依計算法準備效力射 要塞重炮兵射擊海上目標特性 射擊諸元決定
兵器學	火藥之沿革及要求 特理及化學製造法之火藥 棉火藥性無煙火藥 硝化甘油性無煙火藥及黃色藥 淡黃色藥 白藥等之製造及性狀火藥檢查法

要塞炮兵教練

單炮教練各種分解呼唱動作 台教練指揮預行演習 槍管對浮標實彈演習 台教練及台教練指揮

野戰重炮兵教練

連戰關教練

射擊法

不動目標游戲瞄準法 各炮平行瞄準法 探照燈指揮法理論

防空學

防空法之種類 防空之設備 防空之素質 空中戰鬪之方法 爆擊之方法

戰術學

協約國對土耳其海岸要塞之攻略 戰鬪指揮之要則 命令及下達法 戰術作業之參考

馬術教練

不齊地形之通過 超過障礙預先演習 野外乘騎

築城學

世界大戰時各國要塞工事之改良 總論新式築城之設備 近戰用兵備之設備

觀測學

測地 連觀測隊及營(團)觀測隊營(團)搜索敵情及觀測射彈

海軍常識

世界各強國海軍現狀 海軍信號 海軍戰術原則大凡

三 陸軍砲兵團幹部之訓練

該班本月份軍官軍士教育均按照第三期教育計劃實施，截至本月底止，應舉行第三

期期終考試，因未奉令結束，故暫緩舉行，現正採集必需之教材，準備延長教育。關於馬術訓練，因馬鞍迄未領到，已由該校借用實施。至馱騾之訓練，漸次純熟，本月已實施套駕演習，惟馱載尚須繼續訓練。茲將該班軍官軍士教育之課目，分別列表於左：

軍官教育課目

軍士教育課目

射擊法

三民主義

陣中勤務

瞄準學

馱馬訓練

單炮教練

連教練

射擊法

操典

衛戍勤務

戰術

馱獸調教

騎槍操法

連教練

兵器保存

馬事

馬術

識字

體操

算術

工作

工作實施

劈刀術

刑懲法

體操

徒步教練

炮操 槍操 馱法

操典

野外演習

劈刺

馬術教範

治兵講話

四 工兵學校第一期學員之教育及訓練

該班本月學術科均按照預定計劃實施，其教育進度如下表：

課目

進

戰術

河川戰 山地戰 夜間山地戰

行政—軍政

度

戰車

戰車防毒設備及戰鬥隊形等

兵器

高射砲射擊方法及對飛行機射擊諸元

築城

海正面及陸正面之編成

渡河

圖上作業

爆破

黑色藥保存法及黃色藥製造法

通信

通過村落橋樑鐵道電話線之架設及撤收法

偽裝

迷彩之參考

道路

道路授完

電氣

送電及配電

數學

三角餘弦定律正切定律

坑道作業

穿孔排水作業聽音作業及中本平坑板框枝坑之繼續推進

通信作業

駐軍間通信網之構成

馬術

慢快步斜裏懷之變換扶助一致之使用法

自行車

長途騎乘

技術

試驗各個教練

現地戰術

交通網遮斷現地講話迂迴隊渡河現地講話步兵營防營野戰攻擊築城現地講話遭遇戰師左縱隊前衛獨立攻擊展開及左縱隊之攻擊展開師防禦配備右地區團長之配備及師防禦時工兵之使用師右縱隊對敵警戒陣地之攻擊部署及步兵第三團團長之攻擊部署

五 要塞築城班之教育及訓練

該班本月份學術科均按照預定計劃實施，其教育進度如左表：

課目	進	度
戰術	攻防之研究圖上作業	
兵器	毒瓦斯之成分性質預防法及毒瓦斯之使用與射擊法	
築城	計劃掩蔽部工作日期及構築物料	
構築學	鐵筋接合及水力學	
構築繪圖	掩蔽部鐵筋編條之計算及設置法	
機械電工	照明法與探海燈	
測量	道路測量	
構築實習	土工之測算水泥三合土之場下試驗	
測量實習	三角網之圖板測量及三角圖根點之選定	
馬術	慢快步之進行及斜裏懷之變換轉大圈走	
自行車	長途騎乘	
技術	復習八極拳少林拳	

國民軍事教育之推進

一 江蘇省及上海市國民軍事訓練委員會之成立

(緣起) 各省市成立國民軍事訓練委員會一案，原定先就湖南湖北江西福建等四省着手，除湖南江西兩省均已成立外，現以福建省教育廳，電請緩辦，湖北省亦未據請成立，而江蘇省及上海市復先後咨復速派主任專任

委員組織成立，且該省市所屬學校頗多，實有成立軍訓會之必要，故決定呈請准辦，以利訓練。

(計畫)

按照各省(市)國民軍事訓練委員會暫行規程之規定，由訓練總監部遴定主任專任委員人選，呈請軍委會核准成立，并分別准予任命後，訓令各該主任專任委員，逕往省教育廳，市教育局，洽商組織成立。

(推進之成績)

江蘇省國民軍事訓練委員會，業奉核准以胡頓高雲峯兩員，分任主任專任委員，并據該員等報告，已洽商蘇省教育廳組織成立。上海市國民軍事訓練委員會，亦奉核准以賀宗悌王景義兩員分任主任專任委員，日內亦可洽商組織成立。

二 各校軍事教官互助辦法之規定

(緣起)

查各校軍事教育，以經費關係，對於任用軍事教官及助教員額，常受限制，學生多而教官少，精力時間，均多窒礙，以致訓練進行，常虞不週，且以往同一地區之教官，固不聯絡，而更有同校之教官，亦常有分級分院，各別担任者，似此各不相謀，尤屬不宜，勢非力圖改進，難期軍訓之成效，故有規定各校軍事教官互助辦法之必要。

(計畫)

1 所在地有兩校以上者，其軍事教官，應即實行互助，即甲校授軍訓時，乙校之軍事教官，應充任甲校之助

教；乙校授軍教時，亦如之。如所在地學校較多者，軍事教官應規定互助表，其時間不同者，卽一律赴授軍訓之學校助理。

2 各校軍事教官，對促進軍訓有見地時，應會商研討進行。其月薪亦以平均爲原則。

（推進之成績） 上項辦法，南京市學校，業經試行，各校無須任用多數之教官助教，而訓練不虞有不週之弊，卽軍事應須用之物質，亦可互相借用，故對於設備經費，亦得有相當之節省，至於交換意見，尤爲改善軍訓之良好辦法，故施行以後，收效甚宏，行將通行各處，一律辦理。

軍事留學生之管理

1 訓練總監部根據該部召集之留歐學務會議決議案，擬定留學各國陸軍軍校及各兵科專門學校畢業員生任用標準六條。

2 德國有增加我國留學名額之議，已由訓練總監部電知駐德使館正式交涉，并擬留瑞生岳制量歐陽傑留奧生鄭瑞蔣鐵雄楊中平柴釗楊安國高蒼蒼等遞補新額。

3 留日經理畢業學員彭祥瑛回國，經軍政部照章測驗分發任用。又留日明治大學生嚴登漢奉調回國服務，留英生轉學者林潞生陳階平等二人，留法生轉學者程雁飛廖耀湘郭彥等三人。保送留學德國者張學思一人。令飭回國者留美生周宏沼吳家讓唐鐵成等三人。

4 海軍部欲培植海軍各項專門人才，迭經先後派遣員生，分赴各國留學。近鑒於輪機及無線電人才，甚感缺乏，特

派輪機官卓韻湘，無線電官劉宜倫鄭肇驥等三員，前往美國留學，期求深造。現正準備行裝定于下月首途云。

軍事學術之研究

一 萬國通語信號班之設立 查萬國通語信號，時有變更，事關國際間傳遞消息，亟應時加研究，俾免歧異。海軍部於本月間，特就海軍練營，附設萬國通語信號一班，抽調各艦艇資深信號士兵，前往學習。並派留英專門學習信號近已畢業回國之海籌副長周憲章爲教官云。

二 修正輜重兵操典之研究

(緣起)

訓練總監部所頒行之輜重兵操典草案，至今已歷四載，亟待修正，以期完善而切實用。

(計畫)

先擬組織一輜重兵典範令研究會，由輜重兵監各監員按時從事研究，以資改善，其次序宜首以研究操典入手，然恐蹈閉門造車之弊，特派各監員隨時參加輜重兵學校學員之野外演習及教練，俾所研究者能切實用，並以1我國十九年所頒行之輜重兵操典草案，2我國輜重兵操典，3日本昭和五年輜重兵操典，4日本輜重兵操典改正理由書等書，對照研究，以資取材。

(推進之成績)

1 精神教育着眼點之比較研究 各國各有特殊之情形，故精神教育各有特別着眼之點，應比較研究，以資取法。

2 制式教練之比較研究 制式教練爲野外演習之基礎，野外演習又爲實戰應用之基礎，故制式教練之研究亦屬重要。

(辦理之結果) 綜合研究之所得及參加輜校演習教練等之經驗，以作改正輜重操典之準備，而樹將來輜重兵建設之基礎。

軍事圖書之編審

一 軍事參考書之編輯 訓練總監部本月編譯之軍事參考書，計業已出版者，有世界大戰講義錄，第一卷一種。

二 海軍軍事圖書之編審 海軍部十月份編譯之海軍軍事圖書，計業已譯完者，有各國海軍航空之現狀，法國潛艦之變遷，無線電與航空之關係，五米突波長無線電接收機之組織，海洋學，十月份世界海軍要聞。

財政

稅務

鹽產之改善——場產之整理

(緣起) 查整理場產，以建築倉坵，設立場務所，支配稅警，三項爲最切要之圖。蓋產出鹽斤，非有倉坵爲之歸宿，則散漫無稽；其在未入坵以前，非有場務所就近管理一切，仍無以杜絕場私流弊；而場務所行使職權，又必須稅警隨時輔助保護，方能收指臂之效也。

(計畫) 各場對於建築倉坵應次第籌辦，其建築地點，極關重要，或接近產區，或接近運埠，應詳加審擇，以期駁鹽運鹽之便利。至場務所之組織，各區多未成立，應仿照淮北成案，就各場產區中心，分別設立，實行督產督掃督運，並於場務所四周扼要之處，環布稅警，常駐梭巡，協同監察。

(推進之成績) 前項辦法，已令行兩蘇，山東，福建，各運使，松江淮南各運副，悉心規畫，擬具實施辦法呈核矣。

印花菸酒費稅之整理——啤酒稅率之改訂

(緣起) 凡在中國境內，設廠製造之啤酒，前經暫定爲從價徵稅，係按值徵收百分之二十，於駐廠開徵時，按價訂定稅率，實行以來，市價既漲落無常，揆諸實際標準，不盡符合。且從價定率，手續頗繁，等級稅額，尤覺難期平允。詳核徵收狀況，實有改訂之必要；

(計畫) 茲爲劃一征收起見，所有國內製造之啤酒稅率，一律改爲從量征收，不論售價若干，凡箱裝者四十八大瓶箱（即夸特瓶），或七十二小瓶箱（即品特瓶），每箱均徵收銀元二元六角。桶裝或樽裝者，以淨裝容量計算，每一立脫，徵收銀元七分，桶或樽之外面，均應標明淨裝立脫實數，以便查核。

(推進之成績) 此項從量稅率，已於本年六月十五日起實行。所有原訂各公司從價計算徵稅辦法，於同日廢止。查新稅率施行伊始，各地啤酒公司，不無誤會，曾迭據呈電，請予展緩，當由該部稅務署，明白解釋，現已推行盡利，劃一征收。

苛捐雜稅之廢除——抽收米量捐稅之禁止

財政部奉行政院訓令，准軍事委員會委員長南昌行營函，以據該行營江西糧食管理局，呈請轉呈嚴令各省，禁絕各種米穀稅捐，俾利暢銷與調節等情，函達查核辦理等由。查第四屆三中全會，宋委員子文，曾提議流通國內米

麥案，經議決通過，交由中央政治會議，函國府轉令行政院該院業經分電各省市府及內政部等遵照在案，關於禁絕抽收米穀捐稅，規定至嚴。查此項辦法，業經該部通令各海關，將米穀向徵之轉口稅，免予徵收。旋准內政部咨，以據山東財政廳等提議，擬具調劑穀賤傷農辦法，以資救濟等案，復經咨行各省市府，將糧食捐稅，嚴行禁止。又各部會調查麥產滯銷一案，亦經嚴令各省市財政廳局，將一切不合法之糧食捐稅，切實禁止各在案。茲奉院令，復經令行各省市財政廳局遵照嚴行查禁。去後據浙江，察哈爾，河南，湖北，河北，貴州，陝西等省政府，暨河南，安徽，浙江，江西，湖南，湖北，河北，陝西，山西等省財政廳，并青島，北平市財政局，先後呈復，已轉行所屬，切實遵辦矣。

債務

內債與基金之整理

查政府歷次發行債券中，本月份應付本息者，計治安債券第十八期付息，於十月十日期。二十年金融短期公債第七次還本，及第七期付息，二十年江浙絲業公債第三次還本，及第五期付息，均於十月十五日期。春節庫券第十九期付息，十八年裁兵公債第十三次還本，及第十三期付息，均於十月三十一日期。又續發江海關二五附稅國庫券，十八年關稅庫券，十八年編遺庫券，十九年捲菸庫券，十九年關稅庫券，十九年善後庫券，二十年捲菸庫券，二十年關稅庫券，二十年統稅庫券，二十年鹽稅庫券，二十二年愛國庫券，十月三十一日亦均有到期應還之本息。前項各債券基金，照案在海關稅項下，劃出銀元八百六十萬元，及在捲菸稅項下撥出銀元五十萬元，一併撥交國債基金管理委員會，按照應付本息數額轉撥中央，中國，交通，國貨各銀行，分別經理支付。並經布告，先期舉行二十年裁兵公債還本抽籤，暨上項各債券還本付息日期。於十月十五日，在上海銀行業同業公會，舉行

抽籤，所有中籤號碼，計二十年金融短期公債，為第零一四號，第六九七號。二十年江浙絲業公債，為第二六號，第三一號，第七六號。十八年裁兵公債，為第二六號。上項各債券，本月份應付本息，均以三年為限，期滿不再給付，均經布告週知，並分函各機關查照。茲將本月份到期各債券，應付本息，列表於左：

債券名稱	期數	五元券	十元券	五十元券	一百元券	五百元券	一千元券	五千元券	萬元券	備註
治安債券	一八						息一五〇〇			上項債券利息定於十月十一日起由中央中國交通三銀行開始付款。
續發二五庫券	四六				本一〇〇共一〇元		本一〇〇共一〇元			上項庫券本息定於十月十一日起由各地中央中國交通三銀行開始付款
十八年關稅庫券	五三	本〇七	息〇三共〇元	本〇七	息〇三共〇元	本七〇〇共九〇元	息二〇〇共七二五	本七〇〇共九〇元	息二〇〇共七二五	同
十八年關稅庫券	五〇	本〇四共〇元	息〇三共〇元	本〇四共〇元	息〇三共〇元	本四〇〇共七一五	息三二五共七一五	本四〇〇共七一五	息三二五共七一五	同
十九年捲菸庫券	四三	本〇六	息〇三共〇元	本〇六	息〇三共〇元	本一五五共一〇元	息一三五共一〇元	本一五五共一〇元	息一三五共一〇元	同
十九年關稅庫券	三九	本〇六	息〇三共〇元	本〇六	息〇三共〇元	本八〇〇共二〇元	息三二八共二〇元	本八〇〇共二〇元	息三二八共二〇元	同
十九年善後庫券	三六	本〇六	息〇三共〇元	本〇六	息〇三共〇元	本六〇四共九元七	息三三七共九元七	本六〇四共九元七	息三三七共九元七	同
二十年捲菸庫券	三四	本〇四共〇元	息〇三共〇元	本〇四共〇元	息〇三共〇元	本四八〇共八元	息三九共八元	本四八〇共八元	息三九共八元	同
二十年關稅庫券	三一	本〇四共〇元	息〇三共〇元	本〇四共〇元	息〇三共〇元	本四〇〇共八元	息四一〇共八元	本四〇〇共八元	息四一〇共八元	同
二十年統稅庫券	二九	本〇四共〇元	息〇三共〇元	本〇四共〇元	息〇三共〇元	本四〇〇共八元	息四二〇共八元	本四〇〇共八元	息四二〇共八元	同
二十年鹽稅庫券	二七	本〇四共〇元	息〇三共〇元	本〇四共〇元	息〇三共〇元	本四〇〇共八元	息四三〇共八元	本四〇〇共八元	息四三〇共八元	同
春節庫券	一九						息一五〇〇			同

裁兵公債	一三	息〇·八	息二·二五	息五〇	息一五〇〇	息二〇〇〇	裁兵公債五元票自二十一年二月新定辦法起每年付息前二次分以下未計之數定於后二次補給之仍合週息六厘。
愛國庫券	八	本二〇·七	共三〇·五	息二〇·七	共二〇·五	息四〇·九	上項庫券本息定於十月三十一日起由各地中央中國交通三銀行開始付款
二十年金融	七	息七	息七	息七	息七	息七	上項公債利息定於十月十五日起由中央中國交通三銀行開始付款
二十年江浙	五	息三〇〇	息三〇〇	息三〇〇	息三〇〇	息三〇〇	上項公債利息定於十月十五日起由中央中國交通國貨四銀行開始付款
絲業公債	五	息三〇〇	息三〇〇	息三〇〇	息三〇〇	息三〇〇	

金融

幣制之整理

一 銀本位幣鑄造條例之修正 查銀本位幣鑄造條例第十二條規定，中央造幣廠得鑄廠條，其成色為千分之九九九，每條重量，與銀本位幣一千元所含之純數量相等，並於其面標記之等語，業由財政部令飭中央造幣廠遵照辦理，其規定廠條之用意，原為便利市民巨額款項收付之用，嗣查國內現有可供鑄造之銀類成色，至為複雜煉鑄九九九廠條，費時費工，鑄數尚不能充分加多，而市面情形，又需要廠條頗切，為適應需要起見，應即添鑄千分之八八〇廠條一種，其成色重量，與銀本位幣一千元相等，公差亦按照銀本位幣鑄造條例第六條第七條之規定，而以千分之九九九者，定為甲種廠條，千分之八八〇者，定為乙種廠條，兩種相輔而行，胥視市面需要情形，以定鑄數之多寡

，遂將銀本位幣鑄造條例第十二條原交，修正爲『中央造幣廠得鑄廠條，分爲甲乙兩種，甲種重二三四九三・四四八公分。成色爲千分之九九九，乙種總重二六六九七・一公分。銀八八〇，銅一二〇，合銀本位幣一千元，均於其面標記之。乙種廠條重量成色之公差，悉依本條例第六條第七條之規定』，所有修正條文，呈經行政院議決，咨立法院修正，轉呈國府明令公布。

二 鑪房及公估局之取銷 查廢兩用元，業已通令實行，乃上海銀鑪尙有新鑄寶銀，仍由公估局照例批水情事，實屬擾亂幣制，經該部令飭上海錢業公會，銀鑪業公會，轉知各鑪房一律停止營業，將銀鑪拆毀，嗣后不得私自設鑪鑄寶銀，同時并將公估局撤銷在案。

主計

概算書之編造

一 國家普通概算之審核 主計處十月份審核各機關經常概算五件，均係二十二年度者；臨時概算十四件，內二十年度者一件，二十一年度者四件，二十二年度者九件；經臨概算二件，均係二十二年度者。

二 國家營業概算之審核 主計處十月份審核二十二年度國家營業概算一件。

決算書之編造

一 計算書超越縮減標準之審核

機關名稱 超越預算時期 超越預算成數 主計處審核結果
教育部 二十一年四至六月 五成以上 擬請照准

二 各機關計算書之登記

十月份各機關送到各月份計算書表，共計一千四百五十六份，均經主計處登記完畢。

會計報告之彙編

一 各機關收支報告之審核 十月份各機關編送甲乙種及國庫收支報告，共計七百四十三份，均經主計處詳加審核，并編製甲種傳票三百九十七份，乙種傳票四百六十一份，甲種補字傳票二份，乙種補字傳票九份，庫字傳票十七份。

二 國營機關書表之審核與登記 十月份鐵道部送到之國有鐵路旬報月報表，交通部送到之全國郵政及郵政儲金滙業資產負債損益各表，中央銀行送到之資產負債損益表及收支總數各表，共八十五份，均經主計處逐款審核分別登記。

三 帳冊之登記及附表之填製 七月份各機關報告收支數目，均經該處根據傳票，分別登記各項帳冊，并將收支各總數，分別填製二十二年七月份收支月報表收入附表，及支出附表。至補報上年度收支數，則另製補字傳票，分

別登記六月份各項帳冊。

四 總平準表之審核 內政部等機關送到本年度八九月各月份總平準表，均經主計處分別審核。

統計資料之調查與編造 茲將主計處十月份編造之社會生產，經濟，交通，及其他等統計表，列表於左：

類 別 名	稱 編	製	內 容	推 進 之 成 績
-------	-----	---	-----	-----------

社會統計	各市戶口變動統計		括包左列各市每月戶口變動之戶數口數及性別等項	編至本年八月份止
		南京市		同
		上海市		同
		北平市		同
		天津市		編至本年四月份止
		漢口市		編至本年八月份止
		廣州市		同
		杭州市		同
		青島市		同
	各市人口死亡原因分類統計		括包南京上海天津漢口廣州杭州青島七市每月死亡人數及所患病症分類等項	編至本年三月份止
	許可歸化人數統計		括包許可歸化之性別年齡原國籍住址職業及隨同歸化者諸項	編至本年七月份止
	生產統計		括包煤區起運煤斤車站及煤之分類等項	同
	各煤礦附近車站起運煤斤噸數統計			有

經濟統計

各重要都市營業面積造價及工務局核發執照
統計
同
右

各重要都市零售物價指數總表及分表
同
右

各重要都市零售物價與生活費指數總表及分表
包括南京上海北平天津四市
同
右

上海銀元銀兩大條存底數目表
包括銀元銀兩大條等項
編至本年七月份止
右

國內各銀行紙幣發行準備檢查數目表
以檢查有報告者為限
同
右

各重要都市利息行市表
包括上海漢口杭州甯波南京福州九江青島鄭州等處
同
右

上海現銀經鐵路運送及由江海關出入數目表
包括上海現銀由京滬滬杭甬兩路運出運入及由江海
關運往國內口岸與外洋或自國內口岸與外洋運入
之數目
同
右

上海標金及世界條銀行市表
包括上海標金之最高最低平均價成交數額及倫敦紐
約孟買等處條銀之近期與現貨行市
同
右

各重要商埠國外匯兌行市表
包括上海天津兩市國外匯兌
同
右

上海國內匯兌行市表
包括北平天津漢口廈門重慶廣州蕪湖哈爾濱福州等處
同
右

各重要都市申匯行市表
包括天津青島濟南鄭州漢口重慶九江杭州甯波福州廣
州等處
同
右

國內公債及庫券市況表
包括各種公債庫券之現貨市價及成交額數
同
右

倫敦中國外債債票市價表
包括中國在海外發行之各種鐵路及鹽稅債券與關稅庫
券之行市
同
右

上海長期紗花市況表
包括棉花紗最高最低與交易價格及各該項之成交額數
同
右

公司註冊數目表
包括公司設立數及資本數
同
右

進出口貨物價值總表及分表
同
右

進出口貨物價值國別及關別表

金銀進出口數目表

外洋進出商船表

交通統計

國有鐵路運輸概況表

其他統計

各大城市氣象統計

包括外洋進口及前往外洋商船之隻數及噸數

包括各路之客貨人數及貨運噸數

同

同

同

同

編至本年四月份止

右

右

右

右

實業

農業

農業金融之調劑——中央模範農業倉庫之繼續籌辦

實業部前令農業推廣委員會同寧屬農業救濟協進會舉辦農業倉庫，已於九月十五日開始設倉，舉辦儲押貸款；并爲管理便利起見，先就業務區域內，本年設倉各地，劃分六區，各區派定專管人員，負責辦理，茲將各區已經設立之農倉及儲押和稻貸款等各項數額，列舉於左：

- 第一區。設倉二十四處，儲稻三千八百三十担，貸款六千一百三十九元；
- 第二區。設倉六處，儲稻九百六十二担，貸款一千四百四十三元；
- 第三區。設倉三十一處，儲稻五千四百一十四担，貸款九千四百四十三元；
- 第四區。設倉五處，儲稻三百七十担，貸款五百六十三元；
- 第五區。設倉一處；
- 第六區。尙未設倉。

林業

森林之設置——各省市苗圃面積及育苗株數之統計

查各省市造林運動，迭經實業部提倡督促，已漸有起色，茲將最近各省市苗圃面積及育苗株數統計，列表於左：

省市別	全省(市)農		苗圃面積		合計	苗木株數	備考
	林機關數	原有面積	二十年度新闢面積	積(單位畝)			
江蘇	四〇	一·四六五	五一四	一·九七九	三六,七一七,〇七〇		
浙江	六〇	一·四一〇	三七四	一·七八四	二七,四一八,五七二	杭州市在內	
江西	四	四六·七三七	一〇四	四六·八四一	三,九七一,〇〇三		
福建	五	一一二	八	一二〇	八七二,六九八		
廣西	八	六七〇	五三二	一·二〇三	一三,一五九,五一八		
河南	七六	一二七·三二七	五三·九九四	一八一·三二一	一九,二〇七,三六〇		
湖南	三二	一·六六五	四九八	二·一六三	二三,四七一,〇四八		
河北	八五	一·五〇八	五四六	二·〇五四	七,〇九二,一〇七		
察哈爾	二〇	三八五	七四	四五九	一,九七一,二八〇		
山東	一〇七	二·〇〇三	六五〇	二·六五三	一八,一四二,五八二		
安徽	二五	七八〇	二〇一	九八一	一三,八八八,四六五		
甘肅	九	二〇四	五八	二六二	七四,一八五		
山西	八一	二·四二六	五九一	三·〇一七	九,六七五,五八七		
雲南	七七	六八九	五二一	一·二一〇	三,四〇〇,〇〇〇		
青海	五	四九七	一六八	六六五	七,五四〇		

綏遠	八	一〇七六七	五四〇	二〇三七	
北平市	一	三二九	〇	三二九	三一七,九九一
上海市	一	八六	二九	一一五	五〇,〇〇〇
青島市	一	六三・六八七	〇	六三・六八七	七七三,〇四二
總計	六四五	二五三・七四七	五九・四〇三	三一三・一五〇	一八〇,二一〇,〇四八

工業

國營化學機械冶鍊及其他工業之籌設及管理

一 中央機器製造廠之繼續籌辦 中央機器製造廠，自擇定下關附近草鞋峽建廠之後，現已將該處蘆葦包工刈割，並將廠地填土工程，擬定招標章程，定期開投，至購置機械事宜，實業部已派定專員負責，不日即可起程赴英採辦。

二 硫酸銨製造廠之繼續籌辦 關於硫酸銨廠之籌備，自實業部與英德兩公司所訂之淡氣工業草合同滿期後，未再續訂，嗣接英國卜內門公司來函，表示仍願誠懇合作，當又與繼續進行談判，最近該公司派董事韓利麥高温爵士來華，携有設廠計劃，與實業財政兩部接洽，經數次會商，對於免稅權利及設計等事項，均有縝密討論，英德公司頗注重於釐定稅率及專銷出品二項，所提辦法，似覺要求過奢，我方除絕對遵守中央政治會議通過之利用外資方式

外，并注重減少設廠費以輕成本。據該公司等之估計，年產硫酸銹四五，〇〇〇噸之廠，需資本一，一〇〇，〇〇〇元，我方認為太高，彼方尙認為最低，談判結果似難接近，最近美國淡氣公司亦派代表柏蒲大佐來華，向實業部接洽，據美公司之估計，日產硫酸銹一百公噸之廠，約需固定資本一，四三一，八九五元，外需材料勞工等費三五〇，〇〇〇元，日產一百五十公噸之廠，需固定資本一，七三四，六七五元，外需材料勞工等費六〇三，〇〇〇元，此項估計較英德兩公司之估計為低，現實業部方面將兩方估計，詳加研究比較，期於最短期間，將需要迫切之硫酸銹廠，籌設完成。

三 新聞紙廠之籌辦

實業部對於新聞紙廠之籌備，擬有精密計劃，逐步進行，前聘西門子洋行水力專家李必許往温州小溪勘測壩基廠址，勘測工作，業已完畢，惟報告尙未編就，浙江建設廳已將該廳鑛業管理所Calyx鑽機租價，呈復需用該機時，可隨時派員前往接洽租用，商股方面股款，現正積極接洽，以期早日實現。

四 酒精工廠之繼續籌辦

酒精工廠自僑商黃江泉呈請與政府合資創辦後，當即由官商兩方縝密磋商合作辦法，其辦法大致決定後，當經實業部備具官商合辦酒精製造工廠提案，連同合同草案，提請行政院會議討論，經第一二七次會議修正通過，後又轉送中央政治會議審核，復經中央政治會議第三七八次會議決議修正通過，抄發合同，函行政院轉飭遵辦，實業部奉院令後即於十月二十一日與商方在部內簽訂正式合同，商方由黃江泉代表，該合同內規定廠名為中國酒精製造有限公司，資本總額為國幣一百萬元，官股佔十分之一，由商方借撥，將來在官股所得之盈餘項下逐年平均償還，於十年內還清，廠址設上海，每日平均產額為一八·二〇〇公升，公司監察人名額，官股佔三分之一。實業部為使合理的發展起見，并於該合同內訂有統制酒精辦法，以期供求相應，免除不合理之營利競爭

，每年由公司在紅利中提出百分之十撥交實業部，作為特種工業試驗及研究之用。該合同簽訂後，商方代表即過返上海，轉赴南洋各地與商方各股東洽商一切，期於一年內完成，全廠開始製造，簽訂合同時，曾由商方繳到保證金五萬元，如於規定期間內，不能完成全廠，政府方面即行沒收保證金。

工業之專利及特許

一 特種工業之獎勵 十月內實業部准財政部咨復通知東亞毛呢紡織股份有限公司所用毛類原料，仍徵牙稅，製品出廠時，准予免徵，以天津出產者為限。

二 工業專利之核准 十月份實業部審查李子實發明之文化燃料，准予該燃料之配合成份專利五年，俟公告六個月後，如無利害關係人提出異議，即為確定。

國貨之證明 實業部發給國貨證明書，截至上月底止，計二百六十件，截至本月底止計二百七十件，本月份增加十件。

工廠之登記 實業部登記之工廠，截至上月底止，計共二百四十四廠，截至本月底止計共三百二十五廠，本月份增加八十一廠。

商業

民營商業之獎勵保護監督改良及推廣

一 國貨機製洋式貨物減免稅釐之核准 公司商廠仿製洋式貨物，得呈請按照機製洋式貨物稅減稅，以資獎勵，本月份各廠商呈由實業部咨准財政部核准者計共九起，茲列表於左：

廠名	廠址	出品	商標
家庭樹木製品廠	上海	牙籤	快樂牌
天然製墨廠	上海	蠟筆天然墨天然膠水西文墨水糊精等	紅色八角形內天然二字
亞光製造股份有限公司	上海	電玉電木電器用品機器配件等	◎
光華油漆廠	上海	油漆	萬年牌
且華實業廠	上海	冷熱水瓶	雙魚牌
上海鐘廠	上海	時鐘	福星牌
中國合記工業紗線廠	汕頭	棉紗襪	針膠牌金紅色圖形內塔膠牌黑白紅色圖形內塔膠牌
民華松傘廠	上海	陽傘毛紗線衫褲等	松鹿圖字圖
大中紗線廠	汕頭	紗線襪	地球等五牌

二 國內生產事業之維護

1 廣東瓊崖所產土糖運滬，轉赴各口銷售，迭被江海關指為摻雜洋糖，扣留處罰，當據各商業團體及廣東建設廳籲請，并據糖商推派代表請願救濟。實業部以此案關係農民生計及糖產前途甚鉅，經切

實咨商財政部，請飭關查明勿予扣留；2 實業部以上海麵粉廠業同業公會，因粉廠營業衰落，請求救濟，計所請六項，經加查核，其中關於增加洋粉進口稅，酌加麵粉獎勵金，及減低江輪運費各點，均屬救濟該業切要之圖，經據情分咨財政交通兩部核辦，至該會請以後軍糧振災用粉，直接向該廠訂購，亦經該部呈行政院令飭各採用機關遵辦。

三 出口茶葉攙假之禁止 實業部以據上海商品檢驗局呈報，近日由上海出口之萐茶，發現有攙假情事，經詳細調查，該項茶葉係產自浙江溫州平陽等處，數量約二千餘件，每担價格為十七元至二十元，攙和假葉甚多，自應禁止出口，以免損害對外貿易信用，除由上海檢驗局通飭滬埠各出口茶商及茶棧注意外，並咨請浙江省政府轉飭主管機關，切實查禁。

商業之註冊 實業部辦理商業註冊，截至九月底止計共五千零八十七件，截至十月底止，計共五千一百九十五件，十月份增加一百零八件

公司之登記 實業部辦理公司登記，截至九月底止計共一千一百三十三件，截至十月底止計共一千二百零二件，十月份增加六十九件。

漁牧

漁牧機關及漁牧團體之監督——中央種畜場之繼續籌設

實業部前據中央種畜場呈報，擬遵照繪就之圖樣，建築牲畜寄宿舍，及洋式平房工人住室等，并連同所招投標，請予核定，經指令准由順記營造廠承包建築在案，茲復據該場呈送承包建築畜舍工程字樣，經該部查核合格，准予備案。

鑛業

鑛權之特許及撤銷——鑛業權之設定與核准

1 國營鑛業權之設定(截至十月底止)

省別	鑛區數	公畝數
安徽	六	五五,七三七·三〇〇
江西	四	一五六,五〇三·八二〇
江蘇	二	二四,八〇四·八〇〇
熱河	一	九九,七四二·〇〇〇
湖北	一	一〇,一四〇·〇〇〇
四川	一	九一六·六七〇
河北	五	三,一八三,五四四·二一〇
合計	二〇	三,五三一,三八八·八〇〇