

鄉村建設旬刊彙要單行本

社會調查及
鄒平社會

山東鄉村建設研究院出版

社會調查及鄒平社會目錄

戶口調查指南

許仕廉

家庭調查表

鄒平社會調查工作報告

楊慶敏
周振光

鄒平教育研究

楊開道
周振光

鄒平農諺

王在森

山東鄉村建設研究院鄒平試驗縣區第一次農品展覽大會宣言

農品展覽會的動機和籌備經過

于魯溪

主席孫副院長廉泉致開會詞

青島商品檢驗局王承鈞先生講稿

金陵大學代表閻先生講演詞

國立青島大學農場主任任濟民先生演說詞

鄒平教育局韓局長演說詞

主席孫副院長報告

評獎委員于魯溪先生報告

展覽會參觀人數表

農品展覽會得獎姓名表

山東鄉村建設研究院鄒平試驗縣區第一次農品展覽會徵集簿

大會中的零碎消息

展覽會中之小雜聞

展覽會中之小雜聞

展覽會中之小雜聞

展覽會中之小雜聞

展覽會中之小雜聞

展覽會中之小雜聞

展覽會中之小雜聞

展覽會中之小雜聞

展覽會中之小雜聞

展覽會中之小雜聞

鄒平縣立第一中學

鄉村建設旬刊彙要

戶口調查指南(又名戶口調查員須知)

許仕廉

第一章 總論

一、戶口調查的重要：人口是社會與國家的原料，是文化與財富的生產者。我國歷代政治家哲學家及政府當局，對於人口問題，向極注意，對於戶口調查及人數報告，認為政治推進之張本，更特別敬重。如論語云孔子「式負版者」。如儒家的理想政府中，許有掌人口統計的專官，杜佑通典云：「古之為理，在周知人數；乃均其事役，則庶功以興，國富家足，數從化被，風俗齊一。夫然後災沴不生，悖亂不起」。他對於戶口調查的重要，說得何等透澈：

現代各文明國，因欲實行憲政，採取代議制之民主政治，以每一議院議員或每一國民代表，代表人口若干，便不能不有很精密的人口統計。又各國因國勢需要，在軍事警衛財政教育及實業許施方面，更不能不有極精密的人口統計。所以一百多年以來，各先進國前後後的實行全國定期戶口調查及關於生死婚姻遷徙的平時人事登記，對於人口統計的方法，更精益求精，矚視我中華民國，國勢衰弱，政教不修，古靈寶戶口清查的優美遺教，不見實行；西洋人口統計的科學方法，更不採用。此不獨政府之失，抑亦國民之差也。現諸位戶口調查員所擔負的戶口調查工作，實先覺覺人之舉，為益

社會國家及學術之進展者，殊非淺顯，謹祝諸君最後成功！

二、戶口調查的民衆教育：戶口調查的最大困難，是不得普通人士的同情。所以在戶口調查之前，最好有相當的宣傳工作，使民衆了解戶口調查之重要；并公認此項工作，是為社會國家的公益事業，決非侵犯個人自由無謂之舉，更不是另有作用的偵探工作。宣傳方法，有公共講演，私人談話，本課教育，圖畫標語，文字與報紙宣傳等等。宣傳內容，在解釋下列各點：

- 甲、世界最早的戶口調查，是在中國舉行；
 - 乙、現在中國的戶口調查工作，非常落後；
 - 丙、戶口調查，是民主政治之基礎；
 - 丁、戶口調查，是實業建設的首要工作；
 - 戊、戶口調查，是地方自治的首要工作；
 - 己、戶口調查，是全民教育的首要工作；
 - 庚、戶口調查，是鞏固國防的首要工作；
 - 辛、戶口調查，是整頓財政的首要工作；
 - 壬、戶口調查，是人民自衛國民教國的基本工作；
 - 癸、戶口調查，是社會科學研究的基本工作；
- 此外戶口調查與公共衛生的關係，戶口調查與繁殖的關係，

戶口調查與救濟工作的關係，戶口調查與婚姻改良的關係，各位宣傳員都可以相機解說。又在消極方面，可以用宣傳方法，警告被調查人不要虛報，不要誤會，不要假造事實，不要故意遺漏，不要不肯答問，不要故意躲避調查員。

三、戶口調查的先決條件：戶口調查的先決條件，是要正確，不要有錯誤遺漏。如一位調查員的工作，稍有遺誤，全部戶口統計，將失其正確之價值，有三件事要請照辦：

甲、須切實明白戶口調查各種規則和辦法（熟記戶口調查指南所述各條例）；

乙、須親身填寫各戶口調查表，不可託人代辦；

丙、在所負責調查區域內，須實地調查人口全部，一間房一個人，不可遺漏。

戶口調查之重要，已如上述；但各調查員實地工作，却有不少困難。如交通不便旅行艱苦，如被調查人不願意切實答問，如答問時故意留難或有遺誤情狀，如被調查人不在家無從查問等等。總之，諸位調查員，須有百折不回之精神，努力勝過一切困難，不得有圓滿結果不放手。

四、調查表格，用物，與諮詢事件：每調查員在發動之前，須備有下列各物：

甲、戶口調查員的委任狀一紙；

乙、戶口調查表格若干份（如須調查一百家，須帶有表格一百五十張至二百張左右）；

丙、戶口調查指南一冊；

丁、戶口調查結果報告表若干張（須够用）；

戊、裝各項表格之書包一個；

己、小別針一包；

庚、信紙或白紙若干張或備忘小冊一本；

辛、自來水筆或墨筆墨盒各一個；

壬、調查區內各戶各機關等通信錄或門牌一份；

癸、本調查區自繪或借用地圖一幅。

調查員出發之前，應明白全調查之組織，應查明誰在幹部負指導責任？倘有疑問向誰諮詢？表格用紙別針等由誰供給？調查完畢將填好表格交還何人？

五、調查工作程序與調查日程：調查工作程序分三級：

甲、工作之預備；

乙、按戶調查與調查表之填寫；

丙、調查完畢後之結果工作。

各調查員，必有一調查日程。規定日程之前，須先公決某日為公定「戶籍日」。茲假定二月一日為「戶籍日」（又稱清查日），吾人可規定戶口調查日程如次：

一月二十九日（星期五）各調查員領取一切戶口調查表格，戶口調查指南及必要用物。

二月一日上午零時（星期一）為公定的「戶籍日」。一切答

問，均依此為標準。

二月一日（星期一）至二月十五日（星期一）為戶口調查期

間。

二月十六日（星期二）十七日（星期三）查驗各填就表格，

并填調查結果報告。

二月十八日（星期四）將一切戶口調查表格及戶口調查結果報告，放在紙包內送交幹部負責人員。

第二章 戶口調查步驟

一、工作之預備

甲、詳細看明表格內容及戶口調查指南之內容。

乙、認明本人所應調查區域之界限，如能畫一詳細地圖更好。

丙、詳細看明國民政府所頒布之戶籍法。

二、調查工作

甲、帶好一切應備表格，書包，筆墨，紙張，別針及委任狀等。

乙、在調查區域內，每戶每機關每房屋內之戶口，須親身查問無遺。查問時，須特別和氣。答案務求正確；記載卷宗或填寫表格時，宜用墨筆或鋼筆，不宜用容易塗擦之鉛筆。如被調查人不願答問時，可婉勸之；再不肯，不妨示以委任狀及戶籍法之規定，使知依照國家法令，各個人有答覆戶口調查之義務。三不肯，在戶口調查表上說明不肯答問事實，報告幹部負責人員。如答案有可疑之點，不可隨意接受，務必問明為要。為保全公共信用起見，一切答案須守秘密，除填好表格送交幹部負責人員外，不可為第三者洩露內容。

丙、戶口調查，不宜託人代辦；調查時不宜帶不相干人同行，妨礙工作。作事須求敏捷；詢問語句力求清晰而簡要。

丁、表中答案，須正確無錯誤。如萬不得已，關於某項不能得正確答案時，可寫「不明」二字，不可隨意自由補充答案。但非萬不得已，不要用「不明」字樣。

戊、表中一切答問，須以公定「戶籍日」為原則。該「戶籍日」界限時刻為上午零點（即子時）。假定二月一日公定為「戶籍日」，一月三十一日午夜或二月三十一日與二月一日交界時刻，為戶籍日界限時刻。如二月五日在甲戶調查時，甲君之妻，在二月三日生一子，生子後在二月四日因產育死亡，依戶口調查通例，填表時不必加入甲之子，而不必加入甲之妻。因在二月一日，甲一子尚未產出，而甲之妻尚未死去也。由此類推，一切生、死、遷徙、有業、失業、人口多少，均以公定戶籍日子時為原則。

己、特別留心最容易有的錯誤，如：

（子）五歲以下的小孩，一個也不要遺漏。因人口統計最重要的事實，是零歲到五歲人口的總數。

（丑）五歲以下的小孩，須詳細填明出生年月日，尤應注意者，乃一歲以下的嬰兒。

（寅）記年齡時，記明陰曆陽曆。

（卯）結婚後共有男女孩若干，現存若干，已死亡若干，須詳細查問，一般婦女，對於此項查問，多不肯據實報告。

（辰）查問資產各項時，須特別小心，因被問者對經濟狀況，必特別模糊的迴答。問時句句要說清楚，如有

牛若干頭？有馬若干頭？有騾若干頭？有驢若干頭？

(巳)其他易起的遺漏，須依個人經驗所及，特別小心。庚、留心住在空房內的人口，居在店舖內的人口，住在民船上輪船上及火車上的人口，留心無房可居而常在區內的乞丐流漢。他們都是人口一部份，都應調查填寫，却都很容易遺漏的所以調查戶口時，一切房屋廟宇學校機關

店舖空房船戶及其他可以居留人口之地，都要走到。

辛、到一個地方，無負責人在家，不能得正確答案時，即在「備忘錄」上記明。下次再來問，如有人在家，而一時有

數問題不能得正確回答時，也在「備忘錄」上記明，下次再來問。如有特別原因，可留下一張調查表，交被調查人，或留一封信查同數點，下次來問時，即免耽擱。如該管區內應調查之戶，一時旅行出外，無人在家可以答問，可向鄰舍查問，如不獲，可查明該戶最近通信處，報告幹部負責人；再由幹部負責人，直接通訊查明。

壬、調查客寓時，每一長住客人，及所帶家眷，須有一張調查表。普通的說，每一戶，視人口多少，須有一張或一張以上之人口調查表。切不可將兩戶事實，填在一張表上。

癸、填表以後，離開每調查戶之前，須詳細審查各表，有無遺漏，如有疑問，馬上問明，如自信無遺誤，即請簽字，證明一切答問，是正確無遺誤的。填寫表時，字眼要清楚，不要模糊。非萬萬不得已，填好後不要轉抄。每

次轉抄，不免發生偶然遺誤，故用原填寫表為要。又一切表格，須好好保存在書包內，以免遺失污損。

三、調查後結束工作……

甲、依次序收集戶口各調查表，再將各表記以號數。

乙、詳細查看調查表，是否完全正確而無遺誤。

丙、若無遺誤，根據已填各戶口調查表格，再填明「結果報告表格」。

丁、將全部已填好與未填好戶口調查表格，及結果報告表格，與戶口調查委任狀地圖等，放在書包內，送交幹部負責人。

戊、書包外記明：(子)調查區域，指某省，某縣或某城市，某區或某村；(丑)公定的「戶籍日」與實際調查日期；(寅)已填好戶口調查表若干張；(卯)已填好結果報告表格若干張；(辰)調查員及其通信處。

己、戶口調查員，有時因為不得已，有些小雜費，如洋車費電話費郵票費等等。事前可與幹部負責人商洽，商治好後，將用費實數報明，以便繳還。

第三章 誰應被調查？

一、家住原則……凡在「戶籍日」(即上述一月一日)，式止調查區內家住的男女老少人口，應在被調查範圍內。凡不認該地為「家」而別處有「家」的人口，即不在被調查範圍內。所謂「家住」通常指晚間在該地方過夜。

二、外出人口……如在「戶籍日」區內住家之個人或全眷，暫時出外不在區內者，均在被調查範圍內。但如某家內單個人口或

某家全部，因職業或其他原因者，確在他地方另立家庭，常住彼處，即不在調查範圍內。此項人口，雖在別地方另立永久住址，仍保留區內之舊住址，視為「老家」實際上并不常住在此地。

三、每戶人口……每戶人口應在調查範圍內者，大約如左：

甲、常住在戶內之親屬人口；

乙、在戶籍日暫時外出之個人；

丙、戶中人口在別處入學讀書者（就是因謀職業有收入常在別處者）；

丁、戶內人口，暫時病在醫院者；

戊、該戶所僱僕役工人及他項傭人，受工資又在該處寄宿者

己、與該戶常同住或寄居之人口。

為免遺漏起見，調查時應特別問明戶內人暫時出外否？

四、戶中人口不應在調查範圍內者……

甲、在戶籍日臨時留宿之客；

乙、臨時與該戶同居或寄宿，但在別處有正式永久居住者；

丙、同住或寄居之學生學徒；

丁、寄食而不寄宿者；

戊、白晝作工而晚不住宿之僕役學徒傭人；

己、凡被調查家屬常住在監獄內，老人院內，瘋人院內，救濟院內，感化院內或軍隊中者。

上述各項人口，無論與調查戶有何關係，均不在調查範圍內。他們可以在別處調查，以免重複，但如此項人口，的確實

不能包括在別處調查時候，不妨作為例外，列在調查表中。

五、僕役工人……凡傭人僕役工人在區內工作又寄宿區內者填入；其不寄宿區內者不填入。

六、寄寓……寄寓與私寓之寄宿者，如係永久的寄宿即填入，如係臨時的寄宿，即不填入。

七、學生教員……學校學生。如永遠的住在區內者，即填入，如不永久住在區內者或區外有家只臨時在學校寄宿者不填入，在區內教書之教員又住在區內者必填入。

八、醫院病人……醫院病人，如另有家，不填入，如沒有家，必須填入。

九、機關人口……監獄感化院養老院瘋人院孤兒院及相同機關等長住人口，均應填入。

十、交通人口……輪船火車運夫等如家居在本區內，偶然在戶籍日出外，須填入。如不在區內居家；在調查期間人口偶然旅行到本區者，不填入。如無家又偶然旅行到本區者，須填入。

十一、公務員……國家軍人警察海軍及其他公務員（官吏）等，如公事在本境內，須填入。境內住戶中有人在外當兵做官者，該個人即不填入。又境內公務人員，在戶籍日因公出外者，填入。

十二、「戶」的定義……凡在一棟房屋內的同居人口為一「戶」。同居之人，不必盡是親屬。凡同在一棟房屋而不同居的人口，即不同「戶」即為異「戶」。「同居」指日常生活之組織是公同的。如家裡的傭人僕役寄宿寄食者通常屬於該戶人口；但若僕

役寄居食人等，不寄宿該地，只在該地工作或寄餐，即不屬該戶人口。如在一棟房屋，有三家人口，雖同一門牌，都有獨立的日常生活組織，即可認為三戶，不是一戶。有時貧苦人口，三四家住在一棟小房內，輪流用一廚房，但各有獨立的飲食組織，均屬異「戶」不同「戶」。反來過說，同一旅館同一客寓同一公寓同一私寓的人口。因在共同飲食居住組織之下，屬於一「戶」。然旅館內常有一小家庭，他們雖常居在旅館內，都有獨立的日常生活組織，應獨立成「戶」。

十三、「戶」的範圍……調查之「戶」不限於正式住宅，凡有人居宿之地，都在調查之例。所以工廠，學校，公共機關，烤棚，船隻，火車等，均應詳細調查。

十四、機關人口成爲一「戶」……居在各項公益機關內之公務人員與被救濟者（如監獄內犯人老人院老人等）均屬一「戶」。如該公務人員，白天在機關內作事，晚上另回家寢宿者，即不列入「戶」內。

十五、獨居人口成「戶」……凡獨居人口，成爲一「戶」。所以一座空房內的看守人，一個博物館的門房，一個店舖的管夜者，雖只一人，均單獨成「戶」。

第四章 地域姓名及生產地

一、調查地域的載明……各戶口調查表表上面，除所記號數及調查年月日外，應詳細填寫左列各項：

甲、記明省名稱名區名，或城市名區名，或縣名村名。名字之下，記明名目，如河北「省」宛平「縣」清河「鎮」；如南京「市」等。「省」字「縣」字「鎮」字「市」字「村」字應特別註

明。

乙、在都市或市鎮內，記明街道胡同名目及門牌號數。如街道門牌不清楚時，記其通信地名或普通稱呼。

二、戶主姓名……依戶籍條例「戶主姓名」，不限定一家之長，凡機關學校客寓店舖工廠烤棚舟車之主管人，均得認爲「戶主」（即一「戶」之長）。如該主管人不寄宿於該處，只列名而不算在調查戶口內。

三、姓名……記載姓名時，每一人須記姓又記名。記名字時宜用正式名字如「張文卿」，「李桂雲」等，不可記「張三」「李四」，初生小孩尚未取名者，註明「米名」。

四、家中位置，又名「與戶主關係」……指各個人對戶主之關係，填寫時可大概依下列次序：「夫」，「妻」，「妾」，「父」，「母」，「兒」，「女」，「兄」，「弟」，「叔」，「伯」，「侄」，「孫」，「祖父」，「祖母」，「姑」，「嫂」，「岳父」，「岳母」，「客人」，「同居者」，「寄宿者」，「男僕」，「女僕」，「門房」，「廠工」，「學徒」，「學生」，「寄養者」等等。

五、生產地……如係本地生，記明「本地生」，或用「本」字符號。如非本地生，記明生產之省名縣名，如係在外國者，記明國名或省名（或相當之名）。請注意「生產地」不是籍貫。吾國人通用「籍貫」「原籍」「外籍」「老家」等名詞，而不記明「生產地」。其所得答案因欠精確，頗缺乏科學價值。

六、省籍與國籍……如欲查問籍貫，可在戶口調查表中，查問「省籍」「國籍」等項，此係法律名詞，不是習慣名詞，依法律意義，「籍」是應管地域內法定公民一份子。「美籍」人指是

「美國的公民」、「江蘇籍」人指「江蘇省」公民一份子。同時「美國籍人」不必在美國生產；「江蘇籍人」亦不必在江蘇生產。

七、如外地遷入年數……凡不是本地生的人口，均應明白遷入該區域內居住年數。如不便計算年數，記明陽曆或陰曆某年遷入亦可。「遷入」不是在該年臨時的停留，是正式搬入區內居住，認此為家。

八、在家人口……「在家」指在戶籍日，本人仍在該處居住。如調查員到門牌幾號李家時，戶內李甲，當時出外買菜，但那天晚上，定回家住宿，這是「在家」。

九、外出人口……「外出」或「出門」人口，指在戶籍日本出門，平日不在家居宿者。許多出門謀事的人，平日不回家，而在別地方另有比較永久居住地點，這些人即不在調查範圍內。如本人暫時出門，不久即回家，在別的地方並沒有比較永久居住者，此人即應填寫在戶口調查表內，並記明「臨時出門」字樣，或記以「出」符號。如甲戶有一夫一妻二男一女，長男在外有職業，並長久在外居住，此戶口只包一夫一妻一男一女。「臨時出外」之人口，最好記明常出外地點，包括省名縣名或同樣記名。

第五章 性別年歲與婚姻狀態

一、性別：……指「男」性與「女」性。

二、生產年月……通明「陰曆」或「陽曆」某年某月生。

三、屬象……通明生年所屬之象，如屬「龍」「虎」「牛」等，被調查人不知道屬何年象，即不可填寫。但中國鄉間人口，

鄉村建設旬刊摘要

對於生庚年歲，常極模糊，對於屬象，却很明白，故在此民衆教育未普遍時期，在戶口調查表內加入此項，以便查考。年數在人口統計方面極重要，調查戶口諸君，關於年齡各項，須力求正確。

四、年歲……指在生產日起到戶籍日止（不是到調查員實際調查之日）所有週歲週月，五歲以下的小孩，須明白記明歲數月數。五歲以上人口，在必要時，可記歲數，省去月數。不記月歲時，如不滿一週歲者，均不算入。請留心下舉之例：

(例)

姓名	李振南	李美貞	李健文
生產年月日	光緒二十六年 陽曆十月五日	光緒廿七年陽 曆二月八日	民國八年十二 月五日
公定戶籍日	民國十一年二 月一日	同	同
(假設)	同	同	同
調查員填寫戶口調查表日	民國十一年二 月十日	同	同
到戶籍日之歲數月數	三十一歲三個月二十六天	三十歲十一個月二十四天	二歲一個月又二十七天
到戶口調查日之歲數月數	三十一歲四個月又五天	三十歲零月又兩天	二歲二個月又五天
錯誤的答案	三十一歲(或)三十一歲四個月	三十一歲	二歲(或)二歲又一個月
正確的答案	卅一歲(或)三十一歲三個月	三十歲(或)三十歲十一個月	二歲一個月

(注意) 甲、計算年歲 以法定戶籍口為標準。

乙、在五歲以上人口，只記歲數不記月數的時候，不滿一週歲之年齡，均不算入。

五、報告年歲應詳：有幾個普通毛病，須特別小心。

甲、填寫生產年月時，忘記記明陰曆陽曆。

乙、切忌人說大約幾十歲，或大約在二十五歲至三十歲之間。須設法比較精確答案。但無法求精確答案時，可載明最近歲數，不可隨便寫「不明」了事。

六、已婚未婚……凡曾經結婚者屬「已婚」；未曾結婚者屬「未婚」。曾結婚而已離婚者屬「已婚」。未經過結婚儀式而異姓同居若夫婦者屬「已婚」。

七、已婚年數……指第一次結婚之日起至法定戶籍日止共若干週歲週月。如欲求簡便，記年不記月時，凡不及一年者，不得算為一年。如某君夫婦已結婚五年又十一個月，只算為五年，不算為六年。

八、初婚年數……有許多戶口調查表，不問「已婚年數」，而問「初婚年數」。「初婚年數」指該人口初次結婚的年數。如王健民初婚時，為十八歲又十一個月，在戶口調查表上，可填寫「十八歲」。

九、「初婚年月」……又有戶口調查表只問「初婚年月」，指該人口在某年某月初次結婚。

十、婚姻狀態……至少可以記明七項：

甲、初婚者，可用「初」字符號記之，指初次結婚的人。

乙、再婚者，可用「再」字符號記之，指現在婚姻是第二次或第二次以上者。如李振南前妻已死，現在的李太太，是第二次所娶之妻。又如吳愛英初嫁周文卿為妻，周文卿死後，再嫁與羅占元為妻，李振南、吳愛英都是再婚

的人。「再婚」與「重婚」不同。重婚的人，同時有兩個太太，或同時有兩個丈夫。「重婚」為法律所不許。

丙、離夫，可用「離」字記之。即男子喪妻尚未續娶者。

丁、寡婦。可用「寡」字符號記之。指女子喪夫尚未再嫁者。

戊、妾。指女子當姨太太者。

己、納。指男子有姨太太者。

庚、離婚者，可以「離」字記明。指曾經離婚或曾正式與某對方脫離夫婦關係者。故「再婚」之人。須問明前次婚姻關係，是否因死亡或離婚絕斷。

十一、生育子女……有許多戶口調查表內，問明「如已婚，共有孩幾位？」「現有男孩幾位？」「共有女孩幾位？」「現有女孩幾位？」。這個問題，可以幫助調查員推算戶內人口總數，更可以查明小孩遺漏之通病。

普通婦人，對子女生育總數，極不願答，各戶口調查員，須特別留心查問，務求正確為要。

第六章 職業

一、職業之定義……依戶籍通例，「職業」是一種工作給個人相當金錢收入者，或他項相等之收入者，或是製造能販賣之物品者。

二、有正當職業之人口……至少每星期有一天，是為上述職業面工作的人口。如每星期工作不及一天，即認為無職業。左列各項人口，不得認為有正當職業者：

甲、已婚婦女，管理日常家務，不取薪資者；

乙、年幼兒女，稍稍為父母料理日常家務者；

丙、無業之收入者，或他項相等之收入者，或是製造能販賣之物品者。

丁、無業之收入者，或他項相等之收入者，或是製造能販賣之物品者。

戊、無業之收入者，或他項相等之收入者，或是製造能販賣之物品者。

己、無業之收入者，或他項相等之收入者，或是製造能販賣之物品者。

庚、無業之收入者，或他項相等之收入者，或是製造能販賣之物品者。

辛、無業之收入者，或他項相等之收入者，或是製造能販賣之物品者。

壬、無業之收入者，或他項相等之收入者，或是製造能販賣之物品者。

癸、無業之收入者，或他項相等之收入者，或是製造能販賣之物品者。

甲、無業之收入者，或他項相等之收入者，或是製造能販賣之物品者。

乙、無業之收入者，或他項相等之收入者，或是製造能販賣之物品者。

丙、前雖有職業現因病閒居者；

丁、無長久職業隨便作零工者；

戊、前有職業，現已告老閒居者；

己、依產業生活者；

庚、依他人生活者；

辛、準備職業者如學徒學生等；

壬、非法職業者及在牢獄受有別徒刑者。

三、雙重職業……有許多同時有兩種或兩種以上職業。戶口調查表上有時有「主要職業」與「附帶職業」字樣。又有時只准報告「主要職業」一種。如是二者之中誰是主要職業呢？判別標準有兩個：

甲、二者之中以收入較多者為主要職業。

乙、如甲項辦不到，二者之中，需用較多時間者為主要職業。

四、職業分類……

依各國人口報告通例，職業可分為下列數項：但填寫戶口調查表時，最好記明「現任職務」與「供職機關」不宜自由簡單分類：

甲、農業——包括耕種，林業，漁業，畜牧，狩獵，開墾等。

乙、礦業

丙、工業——建築工程，原力工業，冶鍊工業，機械工業，紡織工業，土石製造，化學工業，飲食品業等。

丁、商業——包括販賣，經濟介紹，金融，保險，生活供應即旅館，娛樂場等。

戊、交通——包括郵電交通及水陸空運輸等。

己、公務——包括黨務政務軍警人員。

庚、專門職業——又稱自由職業，包括醫士律師工程師會計師宗教家新聞家教育家藝術家等。

辛、家庭服役或個人服役。

壬、無職業。

五、不易分辨之職業……

甲、妻室只担任家務亦不受薪資者為無職業。但女人因担任家務而受薪者為有職務。管家人，廚子，僕役等受薪或與工資相等之報酬物者為有職業。

乙、女子在家接受外來工作如縫紉洗濯等以取生活費者為有職業。

丙、農莊女子，平日稍稍幫助男子担任園藝牛奶喂鷄鴨等工作，為無職業，但整天担任此項工作，正式成為農莊勞動一部份者，為有職業。

丁、小孩稍稍幫助父母種種零星工作者，為無職業。如每日專門為父母担任某項工作成為勞動經濟一部份者為有職業。在小孩項下，請注意學徒學生等為加備職業人，非正式職業人。

戊、凡正式接收寄宿人或寄餐人以支持生活費之主要部份者得認為旅店或飯店業人，凡私人家庭，偶然有寄餐或寄宿者；並非正式買賣，即為無職業。

己、各慈善機關與監獄機關所收容人口，如在機關內，有正當職務者（如木作紡織理髮等），得認為有職業，如無正當職務者，即為無職業。

庚、凡舖主或廠主妻室兒女親戚等，每日正式在店內或廠內工作若干小時，以支持店務廠務者，可認為有職業。因此項人雖不收受工資，却直接的從買賣內取得生活費用。

六、「現任職務」與「供職機關」……前者指個人在某機關內所担任職務；後者指供職機關之性質或種類。填寫此兩項，不宜過於忽略，使分析職業時較易查考。茲舉數例如左

記載疏忽 (誤)		記載合式 (正)	
現任職務	供職機關	現任職務	供職機關
商人	煤業	掌櫃的	煤舖
工人	煤業	拖煤工人	煤舖
工人	學校	門房工人	大學校寄宿舍
工人	書店	裝訂書本工人	印刷所
工人	書店	印刷工人	印刷所
政界	縣政府	中文書記	縣教育局
商界	銀行	中文書記	銀行辦事處
農夫	田莊	做零工的	張家田莊
業農	田莊	田莊主人	張家田莊
看護	醫院	正式看護婦	公立醫院

看護	醫院	看護學生	公立醫院
業商	銀行	總經理	國華銀行
業商	銀行	學徒	國華銀行
律師	業商	律師	專門營業
伙計	業商	舖上販賣者	布店
伙計	業商	經理	布店
工人	礦業	工人	煤礦
工人	小買賣	木匠	獨立買賣
學界	大學	學生	大學本科
工人	木業	學徒	木匠舖
女主人	木業	管家	在家
交通界	鐵路局	路警	鐵路管理局
政界	公安局	巡警	北平市公安局
美術家	自由的	油畫專家	專門
經理	商業	經理人	保險公司分行
工人	公司	挑夫	轉運公司
教育	中學	會計	公立中學

從上表觀察，可知每人現任職務及供職機關，應詳細記明，萬不可拿「農」「工」「商」「學」等字糊塗了事。須知學校學生，通稱爲「學界」而依戶籍通例，學校學生，爲預備職業人口，非正當職業人口。故學校之學生與學校之教員，大有區別。一是無業的。一是有業的若記載模糊，最後統計結果時，即無從查考。

七、「現失業否」……平常在某項機關有正式職務，但在「戶籍日」，一時沒有正當職業者，得認爲「失業人口」。若「戶籍日」爲假期，戶籍日以前最近非假期日，均作爲計算標準。教員及公務人員等在假而支薪者，不得認爲失業。農夫在休息期間，但繼續與田莊有事務關係者，不得認爲失業。又計算人口中之職業分配時，通常只限於十歲以上之人口。故十歲以下人口無職業者，只記「無字」。

第七章 教育經濟及其他

一、甚麼是「文盲」？……依近年來各處調查慣例，凡在十歲以上不能看白話報，不能記賬，或不能寫最普通的信的人，「是文盲」。所以各戶口調查員對於十歲以上不識字的人口，須特別留心。

二、「不識字」……「識字」人口至少要看白話報，或念念白話文，或寫普通書札，或認識普通文件，如一樣不能，即以「不識字」論。大概要認識一千字左右，才能看白話報，讀白話文，或寫普通書札文件。所以認識幾個字的人，不能算爲「識字」人口，即爲「文盲」。

三、舊學與學校教育……未受過學校教育而舊學有預備者，可載明「舊學若干年」。已經受過學校教育的人或正在入學的人，

可記明學校最後年級（如高中三級大學本科三級等）。如已畢業，可記「一單字」。

四、經濟狀況……普通的戶口調查表，本不必包括經濟狀況。因經濟狀況，不易調查，非有專門調查，不易得正確答案。不過戶口事實與經濟事實有極密切關係。如欲明白此項關係，不可不明白各戶經濟狀況大概。此項經濟事實，可分六項查問：

甲、所有田地畝數及其價值？

乙、所有房屋座數及其價值？

丙、有買賣資本若干元？

丁、有牛馬驢各若干頭其價值多少？

戊、所有資產，共值洋若干元？

己、每年收入若干元？

右列六項，係主要問題，此外各調查員如有他項事實，可在「備考」欄內說明。總之，此項經濟事實，不易調查，調查手續愈精細，所得事實愈可靠。

五、疾病及殘廢……左列各項，可詳細說明：

甲、現患急性病；

乙、現患慢性病；

丙、瞎子；

丁、聾子；

戊、癱子；

己、跛子；

庚、手臂殘廢；

- 辛、駝背；
壬、瘋子；
癸、呆子；
六、其他事項：此外戶口調查表，可以包括事項，有「宗教」

家庭調查表

填表日期 年 月 日

調查地點 省 縣 區 村

填表者

甲、一家主姓名

住址

二、娶妻時年齡

妻來嫁時年齡

三、共生過多少子女：男

女

四、現有子女：男

女

五、故去之子女之年齡

原因為何病

六、其他家中人之嫁娶年齡：男

女

七、四十五歲以上之婦女所生子女數目：男

在十六

歲以下去世者數目：男

女

八、家中現有人數、年齡、職業、其中誰是全年、或一部

分月日離業作事：

人	口	數	職	業	全年在家否
					或出外作事

「語言」「人種」等，大概視人口區域社會經濟情形而定。總之，戶口調查表，宜求簡少，不宜過長，許多不關緊要之查問，可省去即當省去。
(完)

家	妻	子	女	父	母	兄	弟	姊	妹

乙、一、共種地幾畝 每畝價值 元，其中自己田

地多少畝

租種之地多少畝

每畝租價。

二、近十二月種何種作物及每種畝數。

家用各種作物多少 出售各種作物多少 及價值。

三、種菜園幾畝

四、自有房屋幾間 價值 出租幾間 租價及限期

五、現有牲畜家畜多少 牛 驢 豬 狗 羊 貓 鷄

鴨

六、今年養蠶得繭多少 價值

七、現在養蜂多少

八、各種車輛數目

九、有直徑二寸以上之樹多少株及樹之種類

十、每年水果收入及種類

十一、有井幾口

十二、除種地外家中人有何項工作，在一年中何時，多久及進款多少

十三、其他收入：去年 今年

十四、全年收入總計

丙、

一、每年米麵費

其中自種者價值及數量

二、最常用之菜蔬種類

春 夏 秋 冬 價值總計

其中自種者占百分之幾 購買者占百分之幾

三、每年調和費

油 鹽 其他

四、每年肉類費

每年菓類費

五、平均每月食品費總計 估計其中自有物品之百分數 購買物品之百分數

分數

鄉村建設旬刊摘要

六、每年茶葉費 七、每年所添家中所有男人衣帽鞋襪費 女人衣帽鞋襪費

八、每年全家所添被褥費 其中自有者佔百分之幾

九、每年燃料費 種類及數量 購買者百分之幾

十、何種燈火及每年用費

十一、每年喂養家畜家畜用費 食料及數量

十二、現住房屋每年修理費 或房租

十三、每年農具費 家具費

十四、每年繳地賦稅費(說明每畝)

十五、每年各地種籽粒價值多少

十六、每年雇長工短工及牲口用費 註明飯費工資費若干

十七、每年購買肥料種類及用費

十八、家中何人吸煙 每月用費及種類 每月酒費

十九、新年各種用費 端午節用費 中秋節用費 其他節用費

二十、每年酬應費

二十一、每年子女教育費

二十二、每年購置書報費

二十三、每年神佛祭祀香火費

二十四、近十二月內醫藥費

二十五、每年衛生費(肥皂，牙粉等)

二十六、每年裝飾費

二十七、每年娛樂費(如賭戲、上茶館等)

二十八、每年坐車馬牲口費

二十九、每年捐助公益及慈善事業用費

三十、近十二月內婚喪費及何人 生育費 生日費 喪事費及何人

三十一、近十二月打官司費及原因

三十二、每年賭博費及何人

三十三、兵災損失 去年 全年

三十四、每年吃白飽次數 吃白米次數

三十五、支出總計 年日 年月 全年

一、借債多少 月利幾分 償還方法及借債原因

二、放款多少 月利幾分 担保手續

三、典物種類 價值 每月利息及典物原因

四、全年餘糧若干 價值 欠糧若干 價值

五、加入何種互助會，會中人數，每月會費，章程

一、共有臥室幾間 每間臥室睡幾人 房頂種類 瓦 灰

土 其他 屋內地種類 磚地 土地 其他 夏天屋

鄒平縣社會調查工作報告

(一) 引言

我們深信一切社會科學的理論，不過為社會事實和現象的結論。當我們研究中國社會問題的時候，常常找不到一個真確的理

一四

內乾 潮 漏南舌 每間 長 寬 高 院子 長 寬 牆垣種類

二、同院住若干家 全院房屋間數 全院人口總數

三、家中種牛痘者幾人 未種者

四、殘廢 瘋子 精神病

五、纏足婦女幾人 天足

六、何人念過書及程度

七、現在入學子女及程度

八、家中人至遠到過何處

九、家中有童養媳否 自家女兒給人做童養媳否

十、每間屋窗上之玻璃 長 短

十一、你打算叫你的子女將來做何事業 為什麼

十二、你的家境與五年前比較如何 與十年前比較如何

注意 (一)每項問題須有答案不可遺漏 (二)請用正字填寫不可潦草 (三)眼前數目概用大洋計算 (四)發生疑問時請隨時詢問指導員

楊慶堃
周振先

論，去開釋中國社會問題的基礎。因此我們就有了研究中國社會事實，建設中國社會理論的志願。上學期終時，得了楊導之先生的提議，得了研究院的幫忙，我們就得以乘暑期到農村來，希望更和農村問題作實際的接觸，用科學的眼光，去觀察農村現象。

希望對中國社會科學前途，獻與我們所能盡的綿力。

我們是生長在甚至文化上也發生差異的南方都會裡，對於山東內地縣份的狀況，是沒有先期的了解。故我們到鄒平後，即將大部的時間費在縣城裡，我們盡力搜索和研究政府機關的公文材料，因為第一，他們表示各種顯著事實的歷史變遷和演進的形勢。第二，縣城裏的機關，差不多就是全縣的公共事業和活動集中點。是以我們看公文的記載，就可以對全縣形勢有一個先期的概略的了解。同時縣城既為全縣活動的中心，是以對於全縣的實況，亦必有相當的代表性。故我們未實地出發調查全縣之先，我們就在縣內外附近，先作一個初步的觀察。以期對於全縣我們心目中的問題，有個概括的了解，和找出相當的假定的原則。同時我們盡力向各方打聽，全縣各地的真實情形，如此經了一個半月的時間，我們幾個中心問題的全縣的研究，已預備好了相當的基礎。我們既知全縣裏那一部分的問題是怎樣；我們出發全縣調查的時機就已成熟。故我們隨即決定第二步計劃，出發全縣的調查。

我們的計劃很簡單，我們曾以政治區域作我們的行動工作的單位。每區中挑出幾個與我們的研究最有關的地點，作實際調查。在每一個地點，我們盡力搜集公文記載的材料。在實際方面，我們作一個極小心而簡略的體察。極力發現新事實，同時為我們在城裏研究出的幾個假定原則找佐證和改正。為了時間所限，每處我們只能住一天。這樣希望於十天以內，將全縣各區都大略的體察一遍。

此次我們本應將我們二月來的工作，作一詳盡的報告。但我

們獨力工作，是以一切的繁雜，便佔領了我們大部的時間。在我們離開鄒平以前，剩給寫報告的時間，祇有大半天。因此這報告不得不以簡缺不完的形式寫出來，好在關於各中心問題的研究結果，如市集和教育，將來都有專門的報告。至於問題外之研究所得，則希望於回平後，將他詳細的寫出來，成爲一篇比較完整的文字。有這兩點，這報告簡陋之弊，也希望可以掩過了。

末後，我們是城市人，我們對於農村，所得的印象，與鄉下人，所得的不同。我們蒙着現代都會的色鏡去體察農村。就像鄉下人進都會一樣，他人覺得淡而無奇的事物，我們也許會覺到極其新穎有趣。

又下頭旅程一段，請作日記讀，而不可作報告看。因為裡面夾雜了許多我們在農村環境裏生活所得的雜感。

(二) 縣城工作經過概略

本縣城內的調查工作，費時約六星期。工作階段約可分三期

第一期——我們於六月底到了鄒平，即在楊教授指導之下開始工作。頭一步便是搜集縣政府 各機關已有的材料，藉資參考。蒙本院院長介紹，我們去訪問縣政府梁縣長與第二科馬科長。自後，我們便得到了閱閱各公文卷宗的便利。關於財政方面，我們在第二科取得十九年和二十年的預算，在財政局取得民七至民十的賬本，在財政清理委員會，我們取得民十至民十八的賬簿，及清理經過報告書。關於行政方面，有縣政府三月政績報告，建設局之電政，水利，道路系統，及修築等等上事的報告。此外

各區里莊長報告書，及全縣各機關長官名單，均可借作研究農村領袖的參考資料。其後我們分別到教育局，公安局，財政局，建設局，會見各局長。得悉各該局之工作情形。並查閱各機關所有的材料。對於我們研究上得點助力。又到一區區公所及商會等處調查。其後復承縣黨部以全縣黨務概況見示。教育局方面，對組織上及統計材料上，亦極力幫忙。各方材料搜集頗多，均對於我們的調查有些便利。

第二期——我們二人因為研究上的分工，慶堃着重於經濟問題的研究。振光則注重於社會組織方面的考察。所以我們即分頭向財政局取得各種報告及賬目。又向教育局方面，調查全縣教育概況，學校教育及社會教育，各種辦理情形的報告表。又向縣政府調閱各區區公所組織，區長就任及辦理地方自治情形的公文卷宗，與縣城內服務分會，紅十字會的組織，在縣政府備案的檔案等簿。以備明瞭全縣機關組織的歷史，沿革，和系統。這時期當中，急忙於把各種材料抄寫與分析。至於經濟方面的研究，我們編印好了兩種市集調查表，作了許多事實上的調查。我們得了二科長的幫忙，把全縣的集項，趁其有公事上縣城的時候，傳其來院一談。是以對全縣的市集，大概亦有了一個相當明了。至於研究完和調查的所得，因很複雜，當須在專門報告裡細述。在財政方面，我們費了差不多二星期的功夫，去做了歷年收支的社會分析。這時期，我們兩人的工作。以一身而兼任調查員，統計員與書記。時而忙於趕集，時而到各機關搜集材料，真是忙得恨無分身之術。在我們居住的學院裏，時而有熱烈的太陽照臨，時而被狂風暴雨的襲擊。但在我們的房間裏，神上滿堆着各種公文與賬簿

，等着我們的抄寫和統計。在工作緊張的當兒，只恐見紙上沙沙作響，那時真管不了外面是晴是雨了。振光因要研究農村領袖問題，常要撥一部分時間，去拜訪地方上各人物。或作應酬的閑談，或討論有關係的事務。費時不少，足以研究的資料，雖不很多。但農村領袖的思想與見解，可藉此約略窺見一斑。慶堃對市集方面，亦已研究出一般的綱領和原則，這種工作約費了四星期。

第三星期——我們在縣城內搜集到的材料已有些了。我們自己從實際工作中，也找到許多有意思的事實。使我們對中國農村問題，發生許多感想。所惜者時期過短，不容我們對於每個問題作深刻的研究。但在這初步的概略的調查中，也頗足給我們一點農村問題的概念。於是我們便着手把縣城內所得的材料整理一下，起草調查報告。特別是鄧平教育研究，與市集分析兩部分，最先動筆。在另一方面，我們又着手籌備到各區旅行調查的計劃，故完整的報告書，尚有待於各區調查資料相當整理以後，方能脫稿。

以上不過是我們在縣城內的工作概略情形，至於工作所得的結果和內容，均另有報告，則在下部分另述。

(三) 旅程

我們完全在旅途上祇有六天。然這六天中的天氣環境是極其幻變奇人，很足令人追述。

我們在縣城裡將出發的基礎預備妥後，隨即決了在八月七號出發。七日晨，大雨如注，天空昏暗，沈沈欲墜。但我們一切工作都注重計劃。計劃的決定，就是我們一切行動的絕對指揮者。

我們絲毫沒有猶豫地披上了雨衣，跨上馬背，在荒烟漫雨中衝向我們的目的地去。我們下半截的衣服都很濕潤而涼快地沐浴着泥濘和雨水。三個鐘頭後，我們便到了明家集。到是地十分鐘後，我們帶着濕衣開始工作。我們除分頭市集與區公所概況，聯莊會概況等以外，適值那一天是區公所召集各里長開區務會議。當他們會議完畢時，我們乘機與各莊里長會談，並向他們解釋研究設立的意義與工作計劃，並對於鄰平建設的關係。盼望他們能夠了解，並與研究院公誠地合作與聯絡。特別對於我們農場試驗的工作極力向他們解釋，盼望他們到來參觀，此外並與各里長暢談五區地方和農業情形，他們均應為很多地方實有改良之必要，很願意上我們研究院來觀光和領教改良的方法。如是，從早晨十一時直至晚上十時，除了兩頓飯外，我們在風聲陰雨的潮濕的低房裡不絕地運用我們的腦子，在我們就寢以前，一身的濕衣是在我們的身體上自乾了！

七日晨，雨更下得兩個月來未有的大。天空更顯得晦晦沈沈。但這些一切都絕未曾在我們心中喚起半點對於工作進行上的遲疑。我們從容地依着計劃，跨上五區為我們預備的沒有鞍轡的馬——沒有鞍轡的馬和不惜騎的南方人！我們馳向曠漠濛濛，沈沈低壓的原野。大雨挾在斜風裡，射着我們的週身，衣服為之透濕。經了一夜雨水的傾注，低窪的道路，水深至馬腹，馬蹄到處泥水常抵至面部。又因了水深路緩，無鞍無轡的馬，不絕的「前搭後恭」，騎者感不便。然而這才是我們的生命之味。在崎嶇困苦裡，我們滿足了我們的冒險和嘗試的慾望，我們已經避開了生活的平凡和死板，而踏上了人生的顛顛的旅程上去。

意外地在大雨滂沱中我們安抵王伍莊的區公所。所中上下職員，都以驚奇的眼光注視着我們，但經我道達來意以後，便受着他們的熱烈歡迎，並予我們的工作上以莫大的便利與援助。為着行程的輕便，我們的衣服祇有身上穿着的一身。在三個鐘頭的一水程一後，全身透濕至不可耐。於是我們向所裡職員借了兩條褲子換上。達到是地半點鐘後，我們就開始利用我們寶貴的光陰，進攻我們的工作。次日九號，天晴。但氣候又由清涼的雨忽變為猛烈的驟熱。當我們工作時，汗氣如淋地把自己的衣服濕透了。下午二時，我們工作已竣。在烈日狂炙下，我們屢了幾頭驢子，復又登程。

因要避開雨潦洩的地方，我們迂迴地繞道走着。行行重行行。天將晚。黃昏吻着大地。烈日已漸將威容放下，很慈柔地替大地加上一頂金冠。深綠的原野上的一切，都很安祥地躺著，受他那黃金色的祝福。一切村舍，田陌，和林木，經了黃金、深黑，和深綠的渲染後，便構成一幅色調極為美麗的暮景。在這將盡的黃昏裡，我們的靈魂感到無限的美麗和詩意，我們更快樂而勇往地面着人生。在無論黑夜與黃昏，我們的生命是依舊的前進。無何，夜色四合，我們行抵田家官莊，投了逆旅，店中曠闊的院子，長而陰暗的馬廄，住室中低與地平的土坑，以及一切極其古舊的椅桌器皿，令我們懷疑到自孔子到現在，這些東西曾否顯著地變革過。我們感覺到我們是投身於十五世紀以前的社會生活着，在大都會的旅館裏，享受着蠟絲床，電燈，熱水管，電梯等。但經了幾日的旅行，我們就已超越了時間和空間，回復到中古社會來。而一身而嘗味到兩種不同的歷史時代和社會演進中上兩種不

同的文明。我們對世界的探求慾，至此又經一度的滿足。

十日，我們在田家官莊調查半日以後，當正午十二時，感陽正用盡他的威力鞭撻着人類的時候，我們無復進發。此次我們同伴間要分手了。周君為要完成七個區域的組織，故即單人上七區。楊孟二君因要保全市場研究的系統，故繼續留在六區。於是周君騎驢向花溝進發，沿途經行各莊，都作簡單的訪問與調查，然後於清涼的黃昏，踏進花溝七區區公所。

翌日，在晨光熹微中，周君個人自花溝乘馬向田鎮進發。承七區聯莊分會特派騎兵二名，全副武裝護送；只聽得一聲辛苦了，就此登程。在一片青綠田間的夾道中，我們昂然策馬加鞭，不一時許，即到了這個久著盛名的要鎮了，道旁祇見到幾堆頹垣敗瓦，數間鄙陋的土房，誰相信這是昔日喧嘩一時的三府四縣交通孔道市塵繁盛的要鎮哩，父老們亦只得搖頭嘆息，略述地方上數年來受戰事影響以致衰落的情況。經過半日的簡單調查，即復登程，繞道縣城西北青城地及仁七里境內。探問各莊的民間疾苦，和農業特產桑條的種植與採製情形，雖於汗下如雨之際，仍盡力利用短促而寶貴的光陰，與各莊莊長耆事們談話，忙於記錄。迄黃昏時分，陽光已逐漸收斂，大平原上呈現一片黯淡的深灰色；我們據鞍馬上遠眺南面仙山巒高聳入雲的雄偉形勢，視着這大地的平坦與康莊，感覺自然之神秘與偉大，增加我們工作的勢力。在夕陽道上，我們回到了龍虎莊。參觀區立小學并與教職員學生暢談頃刻以後，即返花溝歇息。

十二日上午調查花溝市集概況，正午適逢七區公所各里長開區務會議，遂即時向他們作簡短的談話，解釋研究院在鄉中建設

計劃的意義。下午，即向七區告別，在烈日下趕了一程，渡小清河而至孫家鎮，與旅途上的伴侶重逢了，我們雖然經過不及兩天的尚離，但在重逢的剎那間，都相互訴說各人面上的風塵，與太陽的銳爪刻繪在我們身上的熾風的痕迹，在我們的面上便浮出了勝利的微笑。

周君出發後，楊孟二君繼着動身向輝李莊，下午三時抵埠，住小學，一切人員對我們都極輕慢而冷淡，工作方面固很是缺乏援助。是日下午和晚上在高懸中極力詢問市集、地方概況，及教育情形。十一日晨調查該莊市集。

十二日下午二時離輝李莊往孫家鎮，四時到達。我們先投公安分局，適局裡一切職員都新從城裡調查還不到十天，故各種地方情形不熟，我們見沒法找材料，遂往莊立小學。小學教員是本鄉人，和他談了些市集、經濟、和地方的情形。是夜宿於小學，次日從清早到下午五時餘，都是調查市集。因了市集過大，工作忙，從七時早膳到下午五時，我們的飢腸祇進了幾塊餛飩。

下午五時許，周君自花溝到來。我們在孫家鎮會齊後，仍做了點調查的工作；六時半，我們不顧小學教員和里長的警告，毅然冒着黃昏登二十五里的途程向韓家店出發，經了五天的極端的勞頓，直至現在蒼茫暮色裡，才初次朝着我們的老巢穴的方向走，落日反映着幾頭疏疏的歸騎，景象是極悄然而蕭索。無河，黑夜吞滅了黃昏，一切生命的活動都漸漸停息，死神似的靜寂，緊鎖着大地。蔚藍的空際鎖着無數閃爍的繁星。我們默然踏着大道，時常往前瞻望，祇看見隱在一片黑暗裡的很淡薄的道路的微影。但星光是很微弱，我們祇知前面是通向我們目的地的一條道路。

，在未達到前面以先，我們不知那兒有些什麼。這神秘的夜已經啓示給我們生命之真諦了。假如我們生命的前途可以前睹而一目了然，則生命將有盡頭而枯歎，惟獨在黑暗中有星光的微弱的照耀，使我們看見相當的希望和實體；於是一切宇宙的生命永遠在模糊中摸索前進。

是晚九時半安抵韓家店，投宿旅宿寓一宵。十三日晨調查集場和學校領袖等半日，上午十一時動程回縣城。

十四日休息一天，又於十五日晨六時許騎驢自農場出發，往第四區區公所所在地的小店去。是日在小店調查市集及與該莊莊長等敘談，並訪問區公所概況，下午回農場。

十六日晨，調查西關集的糧食市。

十八日晨往第二區區公所之碑樓莊，調查了半日關於二區的農作，市集，領袖，和機關組織等。下午二時步行回城。

(四) 調查工作報告

(一) 教育研究——調查鄆平全縣教育狀況，如教育行政，學校教育，社會教育，及教育經費等各方面的情形，均蒙教育局給予許多材料，報告書現已起草，不日當可脫稿

(二) 市集研究

A、研究市集的中心問題

- 1、中國農民的消費生活狀況
- 2、中國內地經濟是自給自足呢，還是已推入了世界經濟潮流呢？
- 3、中國內地市場的特點和組織

鄉村建設月刊卷要

4、以市集做一個標尺，去看農村經濟的結構，發現他在社會經濟演進史上的時期和地位，與現代經濟組織的距離，找出今後中國農村社會經濟發展的途徑。

5、研究中間人階級在農村中地位。

6、研究中國農村經濟的統一性和分裂性。

7、農村市集和現代市場的關係。

對於以上的幾個問題，市集的分析與研究或不能全部解答，因為這些問題多半關連到整個社會經濟組織的全局，且固定市場在農村消費生活，已佔了很大的勢力。但是市集總能在問題裏的重要部分給與一個解釋。

B、我們研究以上的問題是用以下的大綱。這大綱不過是最初草稿形式，將來在市集報告還有較精密的增益改正。

市集研究大綱

一、時間

1、起集日期

2、每集所佔鐘點

二、地點及地域之研究

1、本集所在地

2、本集所佔地面積及各種攤子所佔地位

3、本集交通地勢

4、本集距離大城或其他有關係城鎮市集

5、本集經濟活動範圍

三、組織與歷史

1、成立年代

2、成立經過及當時成立理由

3、以後變遷

4、組織狀況

5、各種市集規程

四、市集內人物分析

1、買者人數

1、男

2、女

2、賣者

1、男女人數及各種種類人數。

2、買者的經濟生活背景及各種人數。

五、市集上貨物分析。

1、種類。

2、各種數量。

3、出產地。

4、購買地。

5、價格。

6、交易額。

7、各種貨物總值。

8、批發貨物的研究。

9、行市決定地點。

六、變換制度。

七、金融。

1、種類。

2、通行範圍。

3、兌換率。

4、行市決定地。

八、度量衡制。

九、稅制及負擔。

十、與集上店舖的關係和比較。

1、活動範圍方面。

2、物價上。

3、貨物的種類上。

十一、本集的交通系統和工具狀況。

C、研究法。

爲了研究以上問題，我們預備了較詳細的談話及觀察大綱一種，市集貨物表格一種，市集商人調查表一種，和一，二，三，四，五，六，七，八和等項，我用觀察與談話大綱；對九項則用市集商人調查表；對等五項則用貨物調查表；而十項則純粹靠個人的觀察力。

1、我們材料的來源，可分四種：

1、鄉村領袖及年齡長大的鄉紳耆老的談話。這裏可知集的歷史和其他集上一切情況。

2、市集商人的調查，想得事實的真情，與此種人談話

極宜小心和講求態度與方法。可惜我們旅行時，時間太短，我們的方法不能不變更而將我們的談話內容，大爲收縮。

3、集上貨物的統計。

4、文字碑碣的研究。

2、調查所得材料的內容。

- 1、曾經較詳細研究過的是縣城的東西關集。在本集一其經過五次的調查。曾經次詳細的調查有：

王伍莊 明家集 田家官莊 孫家鎮
輝李莊 韓家莊 小店

至於概略的訪問，則全縣市集俱在內。

在材料方面，大綱中全部材料都已大略搜得者有城關集。

孫家鎮 王伍莊 韓家店 田家官莊

小店 輝李莊

至全縣其餘各集，以訪問法得來的材料，有較充分的把握是時間和地域，度量衡制及稅制等題；其餘如人數，買賣種類，及其他情形亦多有調查，然這種材料非經過一步的証實，不能寫出。

此外，關係市集研究的調查如本縣交通工具，交通系統，經濟地域，農作時間，及男女鄉民的全年生活月表等都有調查。

歷史材料方面，在孫家鎮發現了一面乾隆四十八年的立集石碑。對市集的起源方面，頗有參考價值。

此外，我們曾在同村一天半，對周村與本縣市集的經濟關係，也搜集一點材料。以上不過是一個略缺不定的敘述。詳細寫是要待於將來專門報告內寫出。

(三) 鄉村領袖研究——在過去兩個月內，極力研究全縣地方上的各種各式領袖人物，無論為行政領袖，為思想領袖，均設法

考察他們成為地方領袖之原因，對於地方工作上之貢獻，及地方人士對於他們的批評。用個案方法，談話的方式，研究他們各個人的簡史的歷史，和對於地方上的關係，以證明他們堪為地方領袖與否，這種研究，小之可以認識他們，作相當的聯絡，以為將來本縣辦理鄉村建設事業時，足資一臂的助力；大之，我們可以藉這種研究去探討中國農村社會的統治階級問題。時間短促，工作成效不大，調查結果，將來另有詳細的報告，故這裏不復細說了。

(四) 財政研究。

A、我們研究計劃

一、國家財政

1、收入——種類及數量。

2、餘額——數量，方法，

二、地方財政

1、收入——種類，數量，比例，歷史變遷等，

2、支出——……

3、公產公款。

三、鄉村財政。

四、其他特殊問題。

1 農民個別或家庭負擔總額。

2、捐稅問題。

3、研究方法。

我們研究財政，大概是依賴公文材料，我們參考縣預算決算，財政局的帳目，鄉村歷年財政清單等。關於手續問題及其他歷史

上的變遷等，我們或主管財政的及有關係的人員談話，至對於各種文件材料的分析，我們注意歷史上的變化與歸納的研究。我們特別對以下幾個問題，加以注意。

(1) 財政收支的種類分析。

(2) 從財政的活動去分析中國地方政治的社會功用和農村公共社會活動與形式。又從財政活動的歷史的遷易上可研究地方政治功能和農村公共社會活動的變遷。

(3) 稅制問題。

(4) 農民負擔問題。

(5) 地方財政與國家財政關係問題。

C、研究的結果。

(1) 自民七至二十年的地方財政問題。收支狀況，種類，歷史的變遷等已共有了一個梗概的分析。

(2) 鄉村財政方面，搜得碑樓莊輝李莊等民九以後的材料。

其後，因了無人代為抄錄材料，又因市集研究，需要大量的時間與精力，故就將之擱下來。而且關於此項財政公文，甚難搜集。此後非由研究院方面下令搜集繳閱，這個工作怕很難繼續進行。

(五) 政府機關的組織

我們為要明瞭地方行政與農村社會之關係，不可不先研究地方政府機關的組織概況，向舉凡縣政府及各局的組織，各區區分所概況，聯莊會的組織與農村自衛情形等，均在調查研究之列。

(六) 人民團體的組織。

調查縣黨部組織及全縣黨務概況，并其指導下之各種人民團體組織。情因縣內民衆運動工作甚少，團體亦不多，僅略得教育會，商會，紅十字會等的組織概況而已。

(七) 全縣災況與救濟的調查

數年以來，國民政府內政部，省政府民政廳與縣政府等，對於地方人民所受之各種災況，均極注意，迭有調查報告，特別是兵災，土匪，與天災對於農民的損害，農村的損失，頗堪研究，報告材料均得自各區公所與縣政府，數月統計，或未盡精確，但足令我們看見民困疾苦之一二。欲圖將來的農村建設事業，當先為民衆除去一切災害，故這種研究至為重要。且國民政府與省政府均有賑務委員會的組織，各縣又有賑務分會之設立，救濟災黎，頗能奏效，辦理情形，亦曾調查，至於以博愛郵兵為宗旨之紅十字會，在本縣成立亦已一載有餘；對於解除貧苦民衆之疾病痛苦，與戰時之救濟，頗有成績，均在調查之列。

(八) 農村糾紛之調查

農村中里長莊長之選舉糾紛，或因帳目上之糾葛，及其他民衆之民情事項之訴訟，均足見農村生活之又一方面概況，且里長莊長糾紛，對於領袖問題，影響甚大，故曾略事調查。

(九) 其他調查

經過十天的下鄉旅行調查，頗曾從事於幾個村莊的調查，但僅以採訪談話的方式，所得材料，未盡詳實，只堪作概況的調查而已。

對於各區的農業特產，如五區之西瓜，六區之棉花，七區之桑條，均略事注意，希望將來本院再作詳細之村莊與農業調查時

，加以注意。

此外，我們曾略調查各地的短工市區域概況。我們認為這種制度，實有鑒於體力勞動者的人肉市場，亦足稱為近代工人職業介紹所之濫觴，為近代農村經濟組織中碩果僅存之特有現象，應另有詳細之調查與研究，對於中國農村社會組織之研究，當有很大助力。

以上各種調查資料已搜集到不少，以時間短促，整理尚須時日。將來當另有詳細報告。

——尾語——

我們在鄒平一共兩個月。其中有六個禮拜是埋葬在固定的工

鄒平教育研究

(一) 教育行政

鄒平的教育行政，雖然是按照山東教育廳的法規，一種一種的組織，一步一步的工作；然而和其他的縣分比起來，也有他特殊的地方，值得我們的注意和分析。全縣的教育行政，不用說是包括在教育局組織以內，或是教育局組織以下，所以教育局成了全縣教育行政的主腦，教育局長便成了全縣教育行政的領袖。教育局的組織，按照法律的規定，是「以局長一人，縣督學，市鄉學區教育委員，及事務員若干人組織之」。不過除了這幾個正式職員以外，還有幾個附屬機關以及幾個特殊委員會，都是隸屬於教育局的，上面的圖解，是教育局自己繪製的，很能代表教育局

鄉村建設旬刊卷五

作裡，有十天則作全縣的旅行。在短短的十天之中，我們的所得雖不多，但在極困難的環境裡，我們食無定時居無定處。但我們並沒顧累到一切。每日除了四小時至六小時的睡眠外，每分鐘我們都用盡了我們的智慧與體力去應付環境，去滿足我們的智識和與經驗的飢渴。一個青年人，當他能將他的力量與生命貢獻給工作以後他便感到無限的慰藉，因為在不絕的嘗試的旅途上，他已經盡了他的責任。我們用這種態度去對付我們十天的旅程，我們用同樣的態度去看待我在鄒平的二月。至於一切的成敗和錯誤，尚希諸師長有以教之。

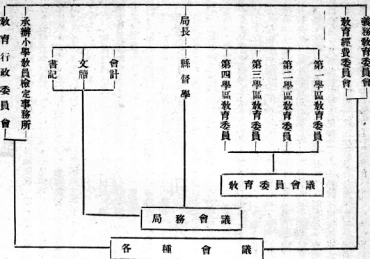
楊開道
周振光 合著

內部的組織，和各部的地位。不過教育局直轄的學校教育機關，以及社會教育機關，還都沒有放在裏面，我們不能不加以補充。至於這些附屬機關的內容和工作，我們會在下面二章詳細分析，自然不必在這裏多所憮吝了。直轄的學校教育機關，有縣立小學一所——男子小學——縣立女子小學一所，縣立職業補習學校一所。直轄的社會教育機關，有通俗講演所一所，公立圖書館一所，公共體育場一所，民衆讀書閱報所一所，和公立貧民改良新詞傳習所一所；不過上面的四種機關，依照教育廳的命令，已經在二十年七月合併為縣立民衆教育館，所以只有兩個社會教育的機關。

教育局的感澤，自然是集中在教育局長身上，他是一直隸於

二二二

鄒 平 縣 教 育 局 組 織 系 統 表



鄉村建設委員會

承辦小學教員檢定事務所

山東縣教育局職員薪俸標準

教育廳，秉承縣長。主管全縣教育行政事宜。他的資格，按照山東縣教育局暫行規程，一共有下列四條：

- 一 大學教育科，師範大學，或高等師範畢業者。
- 二 師範學校本科，高中師範科，或高等師範選科畢業，曾任教育職務二年以上者。
- 三 專門學校畢業，曾任教育職務三年以上者。
- 四 曾任中等學校校長，或高級小學校校長三年以上，確有成績者。

我們的教育局長韓式儀君，他是山東省立師範畢業的，並且在山東各縣教育行政人員及高小學職員訓練班受過特別訓練的。教育局長的委任，「由縣長就具有前項資格之一者，推荐三人；呈請教育廳選委，遇必要時或由教育廳直接委任之」；我們的教育局長，是由教育廳直接委任的。教育局的俸給，由教育廳依據各縣教育經費之多寡，事務之繁簡酌定之，鄒平教育經費共有三萬多元，按照薪俸標準，我們的教育局長，月薪是五十元。因為免除以後的重覆申述，我們提前把山東縣教育局職員薪俸標準引在下面，以備參考：

全年縣教育經費數	縣教育局長月薪數	縣督學月薪數	教育委員月薪數
五千元以下	三十元	二十元	十元至十五元
			事務員月薪數
			十元至十五元

五千元以上 一萬元以下	四十元	三十元	二十五元至 二十元	二十五元至 二十元
一萬元至二 萬元	四十五元	三十五元	二十元至 二十五元	二十元至 二十五元
二萬元至四 萬元	五十元	四十元	二十五元至 三十元	二十五元至 三十元
四萬元以上	六十元	五十元	三十元至 三十五元	三十元至 三十五元

一 以上所定薪俸，均包括膳費而言。

二 以上教育委員及事務員薪俸之差數，由縣教育局長視教育事務之繁簡，酌量伸縮。

三 縣督學及教育委員應支旅費，由縣教育局長酌定之。

教育局長的籍貫，並不限於本縣，所以我們的教育局長是章邱人。教育局長職員，自然是十分繁雜。內則指揮本局人員，外則監督全縣教育，對於教育廳和縣政府，負計畫實施本縣教育改革的責任。

此縣教育局長稍為低一點的人物，是由教育局長呈請教育廳委任，或由教育廳直接委任的一位至三位縣督學。我們的縣平只有一位縣督學，他是教育廳直接委任的。他的資格比較教育局長寬一點，師範學校畢業曾任教育職務二年，及中等學校畢業曾任教育職務三年的，都有充當縣督學的資格；我們的縣督學，便是山東一師畢業而久任教育職務的馬方信君。他的薪俸自然也比教育局長低一點，標準上都是每月四十元。他的職責

是指導並督進全縣教育事宜，每學期中，至小須視察全縣教育機關一周，並須編成視察報告。從前的視察報告共有三種，一種為社會教育，一種為縣立小學；一種為區立或莊立小學，都是本縣教育局自己計劃的。後來山東教育廳頒行了一定的格式，本縣自然也依照採行。（各種表格，將來另出報告專書時，自當引出）。

社會教育視察報告表項目簡單，易於答覆；縣立小學視察報告表都係統計，尤為精確；區立或莊立小學視察報告雖然簡單一點，然而也還實在。山東教育廳所頒行的表格，應有盡有。自然是煞費苦心；然而過於抽象，使視察員不易填寫，尤其不易有客觀的填寫。所以講到精神，便只好說「精神極佳」，講到設備，便只好說，「設備大致完善」，講到佈置，便只好說「設備尤為適當」。一方面自然我們可以怪視察員，為甚麼不詳細一點，不具體一點；一方面我們又不能怪視察員，在「精神」，「設備」，「佈置」三種抽象的，籠統的名詞下面，又如何能有一定的標準。學校的改善，完全靠教育行政機關的指導和督促，教育行政機關的指導和督促，又要依照視察報告上面。一定要有科學的精神，科學的方法，使每個學校的利弊，一覽無遺，才能改進中國的舊教育，才能建設中國的新教育。

除了間接監督的縣督學以外，教育行政系統裡面，還有直接指揮的教育委員。教育委員是每區一人，秉承教育局長，辦理各該學區教育事務，由教育局就有下列資格的人物，呈報教育廳核准任用：

一 師範本科畢業而有教育經驗者。

二 二年以上之師範講習所畢業。曾任教育職務二年以上除

有成績者。

三 中學畢業，曾任教育職務二年以上，對於教育確有研究者。

四 曾任教育職務五年以上，確有成績者。

鄒平有四個學區和一個直轄學區，直轄學區包括城關區域，行政區劃第一區，第一學區包括行政區劃第二第三兩區，第二學區包括行政區劃第四區和第五第六兩學的一小部，第三學區包括行政區劃第四第六兩區，第四學區包括行政區劃第七區。因為名詞的混雜，教育區劃近來才採用行區劃，以行政第一區為第一學區，行政第二區為第二區……依照向來的習慣，現在的第一學區，從前的直轄學區，都是由縣督學自己兼任。其他六區由三位教育委員分別負責，張思孟君担任二三四兩區，張啟傑君担任四五兩區，任汝鸞君担任六七兩區。他們的資格，籍貫，待遇等等，不能一一解說，只好列在一個表內，同時也把教育局長和其他職員的情形列在裏面，以備參考而資比較：

姓名	年齡	籍貫	學歷	職務	就職日期	月薪元數
張思孟	二九	鄒平	正誼中學畢業	教育委員	十七年十月	二五改三〇
馬方信	二九	鄒平	同上	督學	十八年十月	四〇
韓式儀	三一	章邱	山東一師畢業	局長	十八年六月	五〇

張啟傑	三四	鄒平	省立第一中學	教育委員	十七年十月	二五改三〇
任汝鸞	三一	鄒平	山東大學法科	教育委員	二十年四月	三〇
柴念皓	四二	鄒平	縣立高小畢業	事務員	十八年六月	三五改三〇
婁兆森	三四	鄒平	礦專預科畢業	事務員	十八年九月	二五改三〇
程秉理	二六	鄒平	立省第四中學	事務員	十九年三月	二〇改二五

這些教育委員的責任，和縣督學相差不遠，不過他們照管某一個或某兩個學區小學的指揮監督，而縣督學則兼管全縣一切的教育機關，前者是分任其責，後者是獨總其成，按照法律的規定，縣督學每學期至少須視察全縣一次，教育委員則至少須視察全區三次；不過實際上縣督學不能二百多個學校個個跑到，各區教育委員也不能每校視察三四次。教育委員除了隨時視察以外，還要駐局辦公，並要參加每月一次的教育委員會。其官駐局辦公，還不如駐區辦公，因為他們實際上是區教育委員，實際上在村莊工作；集中太甚，反使他們和地方隔閡，不完全明瞭本區的教育，不容易指導學校的改進。

在上面那個履歷表裡，有三位事務員，他們分掌局內書記，文牘，會計各職。他們的資格又次一等，他們的待遇也是差一點，由教育局長就下列資格人士任用，薪金也用局長酌定，呈報教

一 師範學校本科，或一年以上師範講習所畢業者。

二 中學校畢業者。

三 曾任教育職務三年以上者。

縣教育局裏面正式的職員，除了僱員以外，大約只有這幾位，其他的各種委員會，以及特殊工作，都是這幾位兼任的。關於委員會的組織，最重要的自然要算教育行政委員會，因為教育行政委員會是教育局暫行規程所規定的，差不多和教育局長有同等或較高的權力。委員會的功用，雖然只是「籌議及輔佐全縣教育」，然而委員會議決事項，局長必須「分別緩急，斟酌執行」，而且委員會開會時，局長只能出席而不能主席，並且不能參加表決。不過委員會的聘任，還是由教育局長保薦，似乎教育局長又在委員會以上。委員會的組織，限定五人至九人，資格頗高，一時不易找出許多合格人物，所以鄒平至今還沒有教育行政委員會。這不能怪教育當局的延誤，也難怪鄒平教育人材的缺乏，而加以積極的提倡，教育行政委員的資格共有五條，我們列在下面：

一 國內外大學教育科，或師範大學畢業，曾任教育職務一年以上者。

二 國內外高等師範學校，或高等師範專修科畢業，曾任教育職務二年以上者。

三 高中師範科，或師範本科畢業，曾任教育職務三年以上者。

四 國內外專門學校畢業，曾任教育職務三年以上者。

五 縣立師範或鄉村師範畢業，曾任教育職務四年以上者。

其實鄒平也有幾個念書的人物，不過人數不多，並且不一定作過二年三年的教育工作，也不一定都在本縣居住，所以選擇行政委員的工作，便感覺十分的困難了。並且委員是名譽職，只能空口說話，而沒有一點實權，除了熱心教育的人士，或是把持教育的人們，誰又高興充任呢？

第二個重要委員會，大約要數保管經費的教育經費委員會，在十七年年終已經成立，不過工作甚少，一直到了十八年年底，才把教育經費的管理權，從財政局轉移過來，完成教育經費的獨立。委員名額規定為七人至九人，本縣實額為八人，由下列各代表組成：

一 當然委員二人——縣教育局長及縣督學

二 縣政府代表一人——尚未推出

三 縣黨部代表一人——尚未推出

四 財政局代表一人

五 教育會代表一人

六 城關小學代表一人

七 鄉村小學代表一人

委員任期為一年，每半年改推半數，不過各機關的代表，大約不會有甚麼改變的。他們的職權，完全即審核預算決算，討論籌款方法，監督經費用途。保管經費財產方面。每月有常會一次，由教育局長主席，會議時各區教育委員亦得列席。經費收支自然是由教育局會計擔任，經費保管則由委員推選二人擔任，至於收支手續連以保管方法，等到討論教育經費時再為申述。

義務教育委員是最近在二十年一月成立的，由縣長，財政局長，教育局長，縣督學，教育委員，和聘任的小學田校長，職業主任九人組成。委員會每兩週開常會一次，由縣長主席，事務則由教育局職員兼理，分爲經費，調查統計，設計指導，宣傳編輯四組辦理。因爲成立不久，各種計畫還沒有定妥，所以也沒有具體的工作。據教育局的估計，全縣學童共約一萬八千人，就學兒童共六九〇〇人，失學兒童約一萬一千一百人，約占百分之六十一。這一萬一千一百個失學兒童，實在是義務教育上一個重大問題。尤其是女子教育方面，九千人裡面只有一四四人上學，其餘百分之九十八以上，還都未享受教育的權利。原來學校設備教師，固然是不敷分配，然而略爲擴大，只要每校有六五人，全縣二七四小學便可容納一七八一〇人，幾乎解決全部的義務教育問題。不過這個裡面還有兩個問題，我們不能忽略，第一是高級小學的缺乏，第二是十二歲以上兒童的教育。高級小學僅有城關男女各一所，區立三所，正在籌備區立一所，充其量不過可容千人（每所平均四班，每班四十人爲限），而高級學齡兒童，應佔六分之二，有六千人。十二歲以上的兒童，雖然不必人人上學，然而年齡尚小，不能擔任工作，一定也有不少的人上學。十二歲到十五歲這三年中，大約有兒童八九千，只算三分之一上學，已便有三千學童了。八九千失學女生五千多高級兒童，二三千較大兒童，那都是義務教育的重大問題，義務教育委員會的重大責任。

承辦檢定小學教員事務所是奉廳令，在十九年一月成立的。事務所雖然號稱爲所，然而設立在教育局裡面，由教育局職員兼

任，彷彿是教育局一個委員會的組織，而辦理教育廳所委託的工作，事務所職員七人，教育局長爲主任，縣督學及縣府第一科長爲副主任，教育委員四人爲事務員，由縣政府委任，表示並不是教育局內部的組織，也不是教育局內部的的工作。檢定的手續，在教育廳方面自然是十分煩瑣，而在事務所方面，却是十分簡單。凡現任小學教員及願受檢定的他種人才，都可到事務所報名，同時繳納志願書，履歷書，服務證明書，操行證明書，畢業證書等等，並檢定費五角。報名人工登記後，事務所只負初次檢查的責任，看報名目目是否真確，隨即呈報教育廳，由檢定小學教育委員會覆審，分別「免試驗」，「免一部份試驗」，「受試驗」三種，由廳令公佈。免試驗或暫免試驗的小學教員，教廳由證明書由事務所發給，受試驗全部或一部的小學教員，必須到指定試驗地點分區考試。鄆平屬於第三十四區，指定五月十一日至十四日，和青城，齊東二縣在青城考試，本縣教育局長也在那裏幫忙。試驗錄取後，由教廳發給許可狀，並征收許可狀費五角，印花一角，以後才能在本縣正式充任教員。

此外還有一個半官式的教育會，雖然不屬於教育局，也不在教育行政範圍以內，然而章程是由政府訂定，經費是由政府撥給，目的也在本縣教育的研究和發展。凡現任公立或立案私立學校教職員；現任教育行政人員，中等學校畢業學生，及對於教育有研究的人們，都可以參加這個團體。本會會員共有三百人，內有女會員五人，多爲小學教師，在十九年六月組織起來，成爲山東省鄆平縣教育會。內部的組織，按照教育會法的規定，共有幹事五人，事務員二人，需用經費每月五十元，由縣教育經費項下正

支開支。組織的完成雖然已經一年，而實際的工作還沒有多大的成績，除了照例春秋開全體大會，每星期開幹事會以外，僅出一

鄒平農諺

王在森採集

- 1 三月怕三七，四月怕初一。
- 2 八月十五雲遮月，準備來年雪打燈。
- 3 濕了烏鴉毛，麥在水中撈。（相傳四月二十日是烏鴉的生日，若是下雨就撈）
- 4 紅雲日初生，勸君莫遠行。
- 5 雲彩往東一陣風，雲彩往北一陣黑；雲彩往南水澆澆；雲彩往西，觀看老母披蓑衣。
- 6 白露麥，不用澆。
- 7 東虹日頭西虹雨，南虹出來賣兒女。
- 8 重陽無雨盼十三，十三無雨一冬乾。
- 9 貓兒吃青草，雖旱不必禱。
- 10 啄鳥叫一叫，大雨將來到。
- 11 早看東南，晚看西北。
- 12 行下春風望秋雨。
- 13 火燒烏雲蓋，大雨來得快。
- 14 太陽返照，水淹鍋皂。
- 15 有雨四邊亮，無雨頂上光。
- 16 春東風，雨濛濛，秋東風，一場空。
- 17 小滿三日見新雨。

鄒平農諺刊列要

- 18 五月壬子破，大魚漫山過。
- 19 南四大門開，北閃有雨來。
- 20 姪婿唱歌，有雨也不多。
- 21 秋不秋，六月二十頭。
- 22 麥立忙種穀立秋，豆過天赦用鑿鈎。
- 23 光棍光棍，麥子秀穗；光棍蠢蠢，麥子就熟。
- 24 春打六九頭，窮人不煩愁。
- 25 六月六，看穀秀。
- 26 有錢難買五月旱，六月連陰吃飽飯。
- 27 春打五九尾，窮人隔了嘴。
- 28 冷在三九，熱在中伏。
- 29 七月八月地羅羅，九月十月記上來。
- 30 七九六十三，路上行人剃衣衫。
- 31 九九八十一，家裏做飯坡裏吃。
- 32 刮了坡頭土，大旱一百五。
- 33 七月八月看巧雲，九月十月凍懶人。
- 34 羊馬年，多種田，預備難饑年。
- 35 八月初一下一陣，旱到來年五月盡。
- 36 重陽十五皆無雨，單等十月二十五。

二九

種學生文藝特刊。

- 37 四月芒種麥在前，五月芒種麥在後。
 38 三伏有雨多種麥。
 39 榆錢落地，不論乾濕糊地。
 40 秋雷打散陣。
 41 日落翻黃，大水淹倒牆。
 42 先雷後雨，滴不得三滴麻雨。
 43 東閃西閃，沒水洗臉。
 44 處暑打雷，蕎麥有去無回。
 45 不怕初一雨，只怕初二陰。
 46 頭伏有雨，伏伏有雨。
 47 今天火燒雲，明天晒死人。
 48 早黃有雨晚黃晴。
 49 雲燒火，沒處躲，火雲燒，晒死人。
 50 早霧晴，晚霧陰。
 51 重陽無雨一冬晴。
 52 月亮毛東東，不下雨就起風。
 53 南閃大門開，北閃有雨來。
 54 今夜鷄鴨早歸籠，明早太陽紅東東。
 55 雨中夾雪，刮不肯歇。
 56 早晨下雨當日晴，晚上下雨到天明。
 57 早上發霞，等水燒茶；晚上發霞，乾死蛤蟆。
 58 虹吃了雨，下一指；雨吃了虹，下一丈。
 59 有虹在東，有雨落空；有虹在西，行人穿衣。
 60 早鴉陰，晚鴉晴，半夜裏不到明。

- 61 雨前雨毛沒有雨；雨後雨毛不晴天。
 62 夜晴沒好天。
 63 冷雨熱雪。
 64 善晴必有惡陰。
 65 雙穿裙，大雨淋。
 66 開門風，閉門雨。
 67 雨落二十九，雨傘不離手。
 68 先濛濛不雨，後濛濛不晴。
 69 日頭出來吊孝，小孩出來踹毆。
 70 今晚返照明天晴。
 71 大風不過三日。
 72 大風不過晌午。
 73 早白暮赤，飛沙走石。
 74 春南風，雨東東，夏南風，一場空。
 75 稀穀長大穗。
 76 七陰八下九不晴，十二連陰還有零。
 77 立聖秋，掛鋤鉤。
 78 蟋蟀叫，秋來到。
 79 大年初一頭一天，過了初二過初三，正月十五半個月，春到寒時六十天。
 80 貓三，狗四，猪五，羊六。
 81 桃三杏四梨五年，想吃胡桃等九年。
 82 麥收八十三場雨。
 83 小麥上了場，大麥快叫娘。

84 房新滴水雨二指。
85 三月清明榆不老，二月清明老了榆。
86 梨花開，杏花敗，桃花開開做買賣。
87 羊盼清明牛盼夏，吃嘴老藥盼麥吧？

農 品 展 覽 會 專 號

山東鄉村建設研究院鄒平試驗縣區第一次農品展覽會宣言

父老兄弟們：和休表同情的本院，整日裏想着怎樣使我們鄉村裏，家家戶戶都能豐衣足食。過快樂日子。

我們現在所以不能豐衣足食的緣故，不用說是因為我們農業不振興，農業不振興緣故是由於沒有改良農業，和農的機。怎麼說呢？我農友們在鄉間，都是各人種各人的地，莊稼的好壞，沒有和人家比較的機會；耕種的方法，也沒有和人家交換的機會，至於近來各方面，雖是對於新法農業竭力提倡，終究是空口說白話，誰也不去理會，所以明明有許多增進生產，改良農業的好方法，因沒有比較交換的機會，看不到好的榜樣，便不得採用，遂使農業不能振興，落到現在民窮財盡的地步！

88 二月二，龍抬頭，不義媳婦發了愁。
89 有兒不過繼，有錢不與地！
90 芝麻葉，黃節節，有了後娘有後爹！
91 飢不飢，帶乾糧；冷不冷，穿衣裳。

本院有鑒於此，所以在本院試驗縣區工作實施之前，決定要開這個「農品展覽會」，在這個會場裡，陳列着將近一萬種的農品，把這些農品分成表証展覽，和普通展覽；表証展覽是拿各種農業的好榜樣，請農友們觀摩，以便設法改良，普通展覽，是把農友們自己的農產拿來比賽，看看是誰種的好，成績好的發給獎品以作紀念，更求進步；成績差的，也可以得到指正，隨後改進。在這展覽期間，請大家仔細地比較觀摩一下；並且希望大家在這個高興熱鬧的會裏，打起奮發的精神，努力於最近農業的改良，好慢慢的達到我們鄉村家給人足，過快樂日子目的，這是舉行這個展覽會的本意，也就是本院所最希望的！

農 品 展 覽 會 的 動 機 和 籌 備 經 過

于魯溪

籌備動機

山東鄉村建設研究院試驗縣區，開這一次農品展覽會，叫我

來報告籌備經過，我是拙口笨舌，不過草草的說幾句，

本院在鄒平試驗縣區，想從教育，農業，經濟各方面去建設

，很難在最短期間，一一實現；但無論那樣，我們覺得非從生計着手不可。所以本院雖成立不過五六個月，先開這個農品展覽會籌備這個會的意思，是想着考查這個地方的農業情形，因地制宜，對症下藥。兄弟研究農業的，大家要解決農業問題，非先對這個地方的問題有點認識不可，所以開這個會的原因是：

一、農友們自己以為自己種的好，不知道效法旁人，開這個會就在彼此觀摩，互相溝通。

二、本院想就各地不同的情形，施以適當的改良，如第三區的蠶，第二區的森林牧畜，第七區的棉，都是急待解決。我們自己農場感覺能力薄弱，乃邀請各農業團體參加，共謀改良。

三、鄆平農業，由城縣到周村這段好，但這一段不能代表鄆平全境。從縣城往西，往北，往東，荒地曠地都很多，而且經營農業的半是佃戶，是差不多成了農業改良的致命傷，我們非竭力殫精去利用牠，改革牠不可。所以我們要開這個會，來宣明我們的旨趣。

四、中國農民普通習慣，上廟燒香，博賭飲酒，這種娛樂，都很不對。我們以後：應當對農業下工夫，說要說農業，玩耍玩農業，把農業一方作娛樂，一方要改良他。

有以上四個原因，所以開這個會。有兩個目的是：

一、把農友們的好農產，加以宣揚推廣，如青陽店棉花，和美棉的品質差不多，昌樂的大鷄，一個有十五六斤，我們都要去提倡種植喂養。

二、把我們的農品，及各農業機關的好東西，給大家看，作一表証展覽。用我們的好方法，推廣給農民們，好的加以勉勵，

不好的提起改良的興趣，以求品質進步。

我們幾個月前，組織了試驗縣區設計委員，議定了開這個農品展覽會，前由縣政府通知大家，送農產品。又蒙各區里莊長的努力，從十月二十八日到現在，送來的田蕪有一千一百三十五種；園蕪七百九十三種，家庭工藝三百七十四種，還有農具畜產等等，送的人非常踴躍，我們展覽日夜籌備。本會展覽共分兩部：一、表証展覽；二、普通展覽。表証展覽有大豬，二年能長六百磅。力行鷄每年能下二百七十個蛋。蜂能多產蜜，蜂種很純，都比本地的好，獲利很大，還有青島商品檢驗局的血清展覽，如有牛瘟，雞瘟，豬瘟，可以血清注射，不致傳染。大家都說養蠶無利，我們有好蠶種，能繅好絲，如果我們共同販賣，自然能抵個外絲，能多賺錢。農場裡有蘋果，是外國種，而且很好。還有很好的菜種，都要介紹給大家。還有土壤問題：北鄉裏有一片土不長東西，很可惜的，有句俗話說：「土換土一石五」，如要常常換土，那也就慢慢的好了。如病蟲害，牙虫黑穗病，是很厲害的了，我們有藥治他，如石油乳劑，炭酸劑，並花錢不多。還有很多農具，如玉獨黍脫粒器，耘鋤及本院新發明之高力雙管抽水機等，使用都很便利效率也大。還有鑿井是北方農業上一大問題，因為北方農業最大苦痛，是天旱便不得了；然要興水利，方法雖多，能普通施行且簡易的，則惟鑿井，知道要鑿井的人亦很多，但許多地方鑿不出水來，或花錢太多，現在本院請來一個李老先生，善能解除這種困難，大家可到城內文廟去着，我們教員學生，正在鑿井哩。普通展覽是：田蕪，園蕪，家庭工藝，牧畜，農具等；每類中向各有許多種，都是農友們送來的，因為農

們帶來的東西很多，所以我們還預備的有很多獎品，如韓主席的匾額實業廳長的對聯，縣長局長和本院院長的銀盾。以及其他各機關學校個人送的對聯，中堂獎物等，此外我們還可以贈送一個改良豬，福和銀盾不易得，豬更不易得，這都是希望我們的農業改進，對國家有益。總之：這一次的成功，一方是大家踴躍參加，一方是外邊各機關補助，我們都十分感謝，我們想本地的事，本應自己去做，現在還有許多機關，來給我們幫忙，望我們改進，我希望大家得了這次的勉勵，到明年開會時，還要比今年更好。

籌備經過

二十年九月七日，本院鄉平試驗區實施委員會，開第一次會議。討論由設計委員會，提出之農品展覽會辦法，議決：

一、名稱定為山東鄉村建設研究院鄉平試驗區第一次農品展覽會。

二、會期定為陽歷十一月五六七三日。

三、以委員七人組織籌備委員會

四、推定梁仲華、梁勳誠、王中學、于魯漢、白蓮村、高贊非、藍夢九，為籌備委員。

五、推定梁仲華、王中學，為正副主席；白蓮村，為總務股主任；于魯漢、王中學，為征集股正副主任；高贊非，任少峯，為游藝股正副主任。

九月十六日 農品展覽會籌備委員會第一次會議議決：

一、推定孫德宗，劉昭楠，為總務股文書幹事；張繼五、李

濟武，為庶務幹事；孔疏九為會計幹事；崔滿孫，張青山，閻一民，于伯良，為招待幹事；梁勳恆，于魯漢，王中學，藍夢九，時濟雲，李柳溪，蘇浩然，李子棠，為佈置幹事。

二、推定蘇浩然，金貴鼎，王光普，馬培宜，王中學，孟憲光，馬毓民，王湘岑，為征集股幹事。

三、推定孟憲光，馬培宜，韓劍虹，為游藝股幹事。

九月二十七日 籌備委員會開第二次會議議決：

一、規定獎狀及獎章式樣。

二、攜帶推廣農事電影，到各區映演，並向農民說明征集農品之意義與辦法。

三、請職業學校帶同征集置業出品。

自九月二十七日以後，試驗區各局及各區公所，由籌備委員會分請帶同征集物品，一面由本院鄉平籍學生分赴各鄉村自行征集，並函請青島大學農學院，青島商品檢驗局，齊魯大學農科，齊東縣山東第二棉場，各機關參加展覽，至十月三十一日止，各項物品均已征集完備。

十月三十一日 籌備委員會開第三次會議決：

一、成立評獎委員會，推定孫德宗，王中學，于魯漢，時濟雲，藍夢九，梁勳恆為評審員。

二、開會時工作分配

(1)招待股 (2)說明股 (3)指導股 (4)演講股 (5)游藝股 (6)武術股 (7)文書股 (8)統計股。

各股由教員擔任主任，指導學主分任職務。

自十一月一日起，由教員指導全體學生，就各教室加以點綴

開會秩序

主席孫副院長廉泉開會報告

此次山東鄉村建設研究院鄒平試驗縣區第一屆農產展覽會，蒙父老同志們踴躍參加，我們很覺榮幸！

這次開會，有兩層意思：

(一)鄉村建設，經濟方面最為緊要。要解決經濟問題，非從農產改良入手不可。要改良農產，必先改進及推廣土法中的好的產品。因為改進及推廣土法，是比較容易的；

(二)一般農民，對於他舊有的耕作方法，及使用的農具，往往都自覺滿意，不求進步。現在將全縣的農產陳列於一處，使大家看看，還有比自己好的；此外還有各處的客來農產，如青島商品檢驗局，青島大學農場，山東第二棉業試驗場等處，都有許多展覽品來參加陳列，請大家觀摩，比較，以便一天一天的向好處求進步。

這次是本院在鄒平第一次的農產展覽，專屬創舉，設備方面，難免有缺點，希望父老同志們，多多原諒和指導。

最後，希望來年再開展覽會時，比今年更有進步，這是開這會會的意思。

青島商品檢驗局王承鈞先生講稿

佈置，展覽品至四日佈置完備，五日上午九時舉行開幕典禮。

今天是由山東鄉村建設研究院，鄒平試驗縣區第一次農產展覽會，兄弟得來參加，非常快活。兄弟是學農的，近十餘年來，大都在農業方面，及農業教育方面工作，在此期間感到的困難約有兩點：一、是農業研究機關，及學校努力研究的結果，難得着很自信的成績，但無法傳到鄉間去。其次是研究機關，與農民太隔閡，不能打成一片。一方研究機關及學校，在農民心目中，好像很大的衙門一樣，不敢去接近，一方機關及學校的本身亦不設法與農民接近，結果愈趨愈遠，隔閡愈深；所以近三十年來，吾國改良農業研究的結果，可以說成績推廣到鄉間的很少，縱有一點，也不過是機關或學校附近周圍的地方。以前兄弟曾參觀過幾處農業學校，及研究機關，這些學校同機關，却有四五年的歷史，但與附近的農民或起話來，農民對這些機關和學校，仍是一無所知，其結果，農民不相信學校及機關，學校及機關與農民隔閡，有成績傳不出去，這是如何，大的問題呢？

現在好啦！鄉村建設研究院成立了，以上的問題由此得到了解決。各研究機關及各學校研究所得的好方法，由此可傳入了鄉間，與農民間的隔閡，由此亦可打通了；並且鄉村建設研究院內，還有許多農業專家，却是實地的與農民結合在一塊兒去研究，與其他教育機關完全不同，將來定有很好的結果貢獻出來！

兄弟今天代表青島商品檢驗局來參加，到各陳列室去參觀，

看到本縣建設局的畜畜統計表，全縣有牛一萬六千頭羊近二萬餘頭，山東全省約有牛八十萬至一百萬之數，而鄒平一縣竟佔一萬六千餘頭，每頭若按百元計算，值洋一百六十餘萬元，這樣在農家資本中，佔很重要的地位，我們不應單以畜生看待他，應以看待小孩的心理去看待他，時時注意去保護他，假設染了瘋病，便應特別去給牠治療，因為一牛得了病，其他牛亦將受傳染而病死，這是很要留心的，其他家畜也是如此。現在本局研究的結果，對這種瘋病，已有了解法，據出口統計，本省的出口，以牛為大宗，每年約一千萬元的數。若任牛瘋的傳染，則少換外國人的許多錢，所以現在注意到此，專備有治瘋病的藥，無論狗、羊、牛、豬有瘋病即可治療，諸位的家畜如得了這樣病症，可即報告給研究院，本局得有研究院的函電，即來此帶同大家醫治。以後並想回鄒村建設研究院，聯合起來，帶同大家醫治瘋病。

金陵大學代表閻先生講詞

兄弟代表金大，對諸位說幾句話：中國農業不發達的原因，最要緊，就是農民不識字；不識字很難發生思想，沒有思想便不去研究。譬如現在鄒村建設研究院舉辦農品展覽會，一般人却是拿着看熱鬧的心理去參觀，看見好的就說好，壞的就說壞，並不想一想為什麼好，為什麼壞。以前洛口修鐵橋，農民都說絕對不可能，說河底有龍王，等到修成了，即滿口稱讚西洋人巧妙，但並不深刻的去想想其究竟，這是很大的弊病。現在希望大家去看時，不要只圖看熱鬧，無論看見好的壞的，都要細心的追求個為什麼這樣，才有點益處！

國立青島大學農學院農場主任任濟民先生演說辭

今天山東鄒村建設研究院鄒平試驗區，開第一次農品展覽會，兄弟代表農學院參加，是很榮幸的。觀察一切設施之後，並且是很樂觀的。在山東省過去的農品展覽會，大概有兩種辦法：一是把自己所有的東西，放在屋子裡，算自己的陳列；二是徵集其他機關團體的東西，和自己的東西，擺在一處，作一種比較，顯出自己比人家的好的。這種展覽，雖是五光十色，煞是好看，究竟未能與農民打成一片。或者有的研究太高，不切實用，使農民不易接受。或者是濫學充數，無關重要。這都是沒有什麼價值的。我們這個展覽會，與以前不同，第一部是表證展覽：是指示農民一個模範，使大家仿效實用；第二部是普通展覽：是搜集農民的東西，互相觀摩。所以一方是指導農民，一方是鼓勵農民，完全是為民衆設想，並不是矜己之能，矜己之名的，所以很有價值。中國近二十多年的教育，都是離開事實去辦，尤其農業學校，更是離開農民辦的。所以普通教育，對於社會沒發生好的影響，農業學校對於農民，也沒造出多大利益。因之老百姓對於農民的，沒有什麼信仰。研究院是為解決農民的痛苦辦的，青大農學院，是預備把學院和農村溶化在一塊，使農學實質在的貢獻到農業上的。所以敝院和鄒村建設研究院，都是站在一個視線上，來與大家表同情的，在十年以前，我在臨淄選了一棵好的美棉，現今在東臨齊東和濟南的敝院農場，已經繁殖的很多了。鄒村建設研究院的棉花，也是這個種子，每官畝地可收一百

六七十斤。因為他的品質好，所以價值也比普通的價值高，至於究竟好不好，大家可到展覽會裡邊，或農場裡邊一看便知，用不着我細說了。這種棉花，各處集合起來，大概今年可以收到兩萬斤種子。大家如果願種，我們也可供給的。還有好的蠶種，來年我們也可供給幾百張。因為本地繭的絲質不好，不受人家的歡迎，所以中國絲在外國的銷路，一天少一天。於是絲價低落，我們養蠶的也吃了很大的虧。我們的好蠶種，絲質很好，大家如果都養這種蠶，繭價一定可以增高，那時養蠶的利益就大了。將來我還可以吧這種蠶加以改良。不僅絲質好，還要使繭加大。大家不是喜歡要大繭的蠶種麼？將來我把這大繭的蠶種製成以後，也可以分給大家來喂養的。現在我們對於到鄉村去這條路，既是認為很光明，很重大，那末，我們所有的同志，就該在精神上一致團結起來，共同向這條大路上，切實努力前進！

鄒平教育局韓局長講演

今天是由東鄉村建設研究農品展覽會開幕的一天，開會的意

農品展覽會發獎儀式

主席孫副院長報告

這一次鄒平試驗區第一次農品展覽會，蒙各鄉父老們送來好多農產物，大家參觀的於此見出本縣確有無限的富源來，若再加意改良，則吾鄒平產業的前途，更有好的希望。此次展覽會上的獎品——各機關及本院所送的——諒大家都已見過，這些獎品

思，已經各位說的很詳細了，我也是會中職員之一，可是我今天說話，不用這個職員的資格和教育局局長的資格，而是代表財政、教育、建設、公安四局，及全縣大多民衆來說幾句話。

鄉村建設研究院設在鄒平，並將鄒平劃為試驗區，可說是山東全省農業中心。研究院開辦已經數月，大家諒有認識，我謹代表四局及大多數民衆向研究院致謝，此外我還有幾層意思：

(一)我覺得現在鄉村建設的首要在於農業改良，農業改良的方法很多，農品展覽會是其重要方法之一，因此可以比較人我的好壞，以求改良。

(二)從此會中的展覽，可使大家用農業上的舊經驗，和這次在會裡所得到新經驗，合在一起，以求農業的改進。

(三)對新經驗有得時，把陳舊不用的方法除去，把以前的迷信心理完全去掉，用新法改良。

把以上三種作用，都能聯用，則鄒平的農業定能蒸蒸日上，由此推及鄰縣，擴至全省，乃至全國，都能如此，才不負今次農品展覽會舉行的意思！

都是獎勵農品成績好的人，現在已經本會的評獎委員會，分別等次，評定妥當，今天就把這些獎品，分別送給得獎的人。未得獎的，務各努力，準備來年得獎；既得獎的，盼望按此次成績更求改進。我希望來年今日再開農品展覽會時，農品要更好，得獎要更多！

在這次農品展覽會中，見出父老鄉親們的遊覽的興趣的濃厚

會期原定三天，嗣因遊覽的人多，各方請求展期，遂又展期一天——共四天，在這四天中間，參觀遊覽者到了四萬六千餘人，按鄒平全縣人口為十六萬，參加本會者幾佔全縣人口總數的三分之一，於此見出大家對本會之有興趣，我希望來年的今日，比這次更有興趣！

評獎委員會十魯溪先生報告

今天我們舉行展覽會開幕，及發獎的儀式，到的人這樣多，是見大家的興趣很濃厚；所以我說這次評獎的經過，當初實在沒有想到能得着很多的獎品，與展覽品；而這次所得到的，竟這樣多。實出我們的意料之外，歷來中國人的毛病，就是讀書人與作莊稼的人太隔閡！讀書的人多是瞧不起農人；同時農人也不敢親近讀書的人，而在今次會中，農人竟得到這些好的獎品，是何等榮耀？恐怕讀書的人，要縮回頭來羨慕我們農人了！

今次我們收齊了獎品之後，就成立了一個評獎委員會，是由研究院的先生們，各機關的代表，和青島大學，青島商品檢驗局，金陵大學，山東第二棉業試驗場等處的來賓，以及其他的人組織成的，大家——評委會不知費了多少精神，經過若干次的商量，一開會就品評，纔得到這點結果，是用過苦心了，並不是糊塗糊塗的評定的，現在我把得獎的人說一說：

特等獎

李伯宸 王中孚 張建信 王新三
王象賢 劉振業 夏爾芹

優一等獎

任小峯 鄭長庚

「唱名發獎」

鄉村建設旬刊要覽

(一)李伯辰先生——轉主席匾額一架

中國的農村事業，向來無人重視，所以也無人注意到這個，而這次李伯辰先生竟能檢了許多很好的種子；採集了許多農業標本，送到本會來展覽，足見他是極注意於農村問題的，如此何愁不能與農民打成一片，而開鄉村建設之先聲？以培植鄉村事業的基礎，所以我們把這架匾贈給他。(于先生講)

李先生，能够注意到農業問題，這是鄉村建設特好的先聲，是我們作鄉村事業的人最好的榜樣，所以我們把特獎中最好的，這架木匾，贈給他，並希望他繼續努力。(孫先生講)

(二)王中孚先生——銀盾一座

在這次展覽會中，王先生能於最短期間，搜集了很多很多，標本來，供我們的展覽，實在難得。其中如棉花蠶種以及各種圖表等等都很好，雖然我們不敢說十分好，但在這種地方——鄒平一切的設備都不完全，能如此，已是很難得了，而王先生竟能於此短期間給我們這樣一個大的幫助，所以我們贈獎給他們，(于先生講)

(三)張建信先生——獎銀盾一座

張先生這次的展覽品，是一件耘耨的模型，足見他對農具的改良，很用心，中國向來是對於農具的改良太不注意，而今次張先生能造此模型，我們已經是很佩服他了！至於這個耘耨，能用不能，在這裏雖不敢保，但如果張先生能繼續努力，將來的結果一定很好！所以我們同時也希望張先生繼續努力！(于先生講)

張先生能這樣注意於農具之改良，固然是很好了，我們也希

望大家都注意到自己農具的改良，這次張先生好像已替我們開了先轍。(孫先生講)

(四)王象賢先生——獎銀盾一座

王先生的展覽品，是一架自製的紡紗機，他是一個莊稼人，而能注意於家庭工業，試驗各種織輪子，發明這種新式的紡紗機，是多麼可貴？或者在別處還有比這個更好的，但我們沒有見到，像王先生這樣，已足為家庭工業，開一先聲了！所以我們要獎勵他。(于先生講)

(五)劉振業先生——獎銀盾一座

劉先生是以棒子得獎，什麼緣故呢？因為從周村到濟南一帶，最好是一年能得兩季莊稼，劉先生這種棒子，能與麥子接成兩季，並且他種的棒子也很好，所以我們獎他，並希望劉先生繼續選擇，努力推廣！(于先生講)

(六)夏爾芹先生——獎銀盾一座

夏先生是以麥子得獎，不過因為路太遠，沒能來到，等他來的時候。請到院裡去領。(孫先生講)我們知道麥子的問題，是很重要，是我們北方主要的食料，今次會中這麥子來展覽的，雖不算少，我們運而又選，總沒有選着很好的，惟有夏先生的還比較的好，所以我們獎他，並希望夏先生繼續選擇，同時也希望大家

都注意選擇。(于先生講)

(七)王新三先生——獎改良豬一，對聯一套。

王先生對於本會供獻的展覽品很多，不但農產物非常的多，家庭工業的東西也很多，且是都很好，所以我們獎他。(于先生講)

(八)任小峯先生——獎字畫一軸

任先生此次對於本會的供獻很多，尤其是關於蠶桑方面供獻的特別多，所以我們把梁式堂先生的對子，贈給他，並希望他們繼續努力。(于先生講)

(九)鄭長宗——獎字畫一軸

鄭先生很能代表中國人的精神，以前中國人都練武術，都會打拳，像鄭先生今年七十三歲了，偌大年紀，還能打很好的拳，多麼可敬？望大家都快練武術吧！練好了除了保護自己身家以外，並且也能打日本！(于先生講)

大家你看這幾位得獎的多麼榮耀？希望大家以後都要注意和努力，於各種改良，來年再開會時，盡把整株整套的好東西送來展覽。比今年更榮耀，此次凡是送展覽品來的諸位，都請到農場去領回展覽品與獎品，此外還有三百多份獎品，不在此處發了！

山東鄉村建設研究院試驗縣區第一屆農品展覽會參觀人數統計表

類別	時間	第一	第二	第三	第四	總計
類	十一月五日	六	七	八		
數		天	天	天	天	天
		第	第	第	第	計
		一	二	三	四	
		天	天	天	天	
		第	第	第	第	
		一	二	三	四	
		天	天	天	天	
		第	第	第	第	
		一	二	三	四	
		天	天	天	天	
		第	第	第	第	
		一	二	三	四	
		天	天	天	天	
		第	第	第	第	
		一	二	三	四	
		天	天	天	天	
		第	第	第	第	
		一	二	三	四	
		天	天	天	天	
		第	第	第	第	
		一	二	三	四	
		天	天	天	天	
		第	第	第	第	
		一	二	三	四	
		天	天	天	天	
		第	第	第	第	
		一	二	三	四	
		天	天	天	天	
		第	第	第	第	
		一	二	三	四	
		天	天	天	天	
		第	第	第	第	
		一	二	三	四	
		天	天	天	天	
		第	第	第	第	
		一	二	三	四	
		天	天	天	天	
		第	第	第	第	
		一	二	三	四	
		天	天	天	天	
		第	第	第	第	
		一	二	三	四	
		天	天	天	天	
		第	第	第	第	
		一	二	三	四	
		天	天	天	天	
		第	第	第	第	
		一	二	三	四	
		天	天	天	天	
		第	第	第	第	
		一	二	三	四	
		天	天	天	天	
		第	第	第	第	
		一	二	三	四	
		天	天	天	天	
		第	第	第	第	
		一	二	三	四	
		天	天	天	天	
		第	第	第	第	
		一	二	三	四	
		天	天	天	天	
		第	第	第	第	
		一	二	三	四	
		天	天	天	天	
		第	第	第	第	
		一	二	三	四	
		天	天	天	天	
		第	第	第	第	
		一	二	三	四	
		天	天	天	天	
		第	第	第	第	
		一	二	三	四	
		天	天	天	天	
		第	第	第	第	
		一	二	三	四	
		天	天	天	天	
		第	第	第	第	
		一	二	三	四	
		天	天	天	天	
		第	第	第	第	
		一	二	三	四	
		天	天	天	天	
		第	第	第	第	
		一	二	三	四	
		天	天	天	天	
		第	第	第	第	
		一	二	三	四	
		天	天	天	天	
		第	第	第	第	
		一	二	三	四	
		天	天	天	天	
		第	第	第	第	
		一	二	三	四	
		天	天	天	天	
		第	第	第	第	
		一	二	三	四	
		天	天	天	天	
		第	第	第	第	
		一	二	三	四	
		天	天	天	天	
		第	第	第	第	
		一	二	三	四	
		天	天	天	天	
		第	第	第	第	
		一	二	三	四	
		天	天	天	天	
		第	第	第	第	
		一	二	三	四	
		天	天	天	天	
		第	第	第	第	
		一	二	三	四	
		天	天	天	天	
		第	第	第	第	
		一	二	三	四	
		天	天	天	天	
		第	第	第	第	
		一	二	三	四	
		天	天	天	天	
		第	第	第	第	
		一	二	三	四	
		天	天	天	天	
		第	第	第	第	
		一	二	三	四	
		天	天	天	天	
		第	第	第	第	
		一	二	三	四	
		天	天	天	天	
		第	第	第	第	
		一	二	三	四	
		天	天	天	天	
		第	第	第	第	
		一	二	三	四	
		天	天	天	天	
		第	第	第	第	
		一	二	三	四	
		天	天	天	天	
		第	第	第	第	
		一	二	三	四	
		天	天	天	天	
		第	第	第	第	
		一	二	三	四	
		天	天	天	天	
		第	第	第	第	
		一	二	三	四	
		天	天	天	天	
		第	第	第	第	
		一	二	三	四	
		天	天	天	天	
		第	第	第	第	
		一	二	三	四	
		天	天	天	天	
		第	第	第	第	
		一	二	三	四	
		天	天	天	天	
		第	第	第	第	
		一	二	三	四	
		天	天	天	天	
		第	第	第	第	
		一	二	三	四	
		天	天	天	天	
		第	第	第	第	
		一	二	三	四	
		天	天	天	天	
		第	第	第	第	
		一	二	三	四	
		天	天	天	天	
		第	第	第	第	
		一	二	三	四	
		天	天	天	天	
		第	第	第	第	
		一	二	三	四	
		天	天	天	天	
		第	第	第	第	
		一	二	三	四	
		天	天	天	天	
		第	第	第	第	
		一	二	三	四	
		天	天	天	天	
		第	第	第	第	
		一	二	三	四	
		天	天	天	天	
		第	第	第	第	
		一	二	三	四	
		天	天	天	天	
		第	第	第	第	
		一	二	三	四	
		天	天	天	天	
		第	第	第	第	
		一	二	三	四	
		天	天	天	天	
		第	第	第	第	
		一	二	三	四	
		天	天	天	天	
		第	第	第	第	
		一	二	三	四	
		天	天	天	天	
		第	第	第	第	
		一	二	三	四	
		天	天	天	天	
		第	第	第	第	
		一	二	三	四	
		天	天	天	天	
		第	第	第	第	
		一	二	三	四	
		天	天	天	天	
		第	第	第	第	
		一	二	三	四	
		天	天	天	天	
		第	第	第	第	
		一	二	三	四	
		天	天	天	天	
		第	第	第	第	
		一	二	三	四	
		天	天	天	天	
		第	第	第	第	
		一	二	三	四	
		天	天	天	天	
		第	第	第	第	
		一	二	三	四	

農品展覽會得獎姓名表

說明	總計	婦女團體	男子團體	兒童	婦女	男子
以上四天共計參觀人數	一、〇二二三	〇	三一	一七〇〇	二一三三	六三五九
四萬六千〇六十人。	九九七四	一〇一	四〇七	三二二三	一八六〇	四四八三
	一、七三二〇	四	九四	五〇六六	三二七九	八八六七
	八五五三	〇	四一	二七八二	二二四六	三四八四
	四、六〇六〇	一〇五	五七三	一、二六七一	九五一八	二、三一九三

▲田藝

特獎四名

姓名	出品	區別	村名
李伯辰	各種種子標本圖表	六區	輝里莊
王中學	棉花種子標本圖表	城裏	城裏
夏爾片	小麥	四區	蕭家莊
劉振業	棒子	二區	張家莊

優一等二名

姓名	出品	區別	村名
王新三	農品份	三區	青橋店
王中林	美棉	五區	丁家莊

礦村建設旬刊摘要

優二等共三十三名

姓名	出品	區別	村名
張化堂	高粱	一區	城內
田華序	高粱	二區	魏家莊
張曉蘭	粘高粱	二區	陳家莊
張漢清	粘高粱	二區	呂家莊
楊守齋	高粱	二區	韓家莊
國繼祥	棒子	淄川	
王玉鳳	美棒子	第五區	倉廩莊
王子貞	美棒子	第三區	周家莊
劉仲仁	黍子	第二區	車郭莊
景舜堂	小麥	第三區	黃山前

買在之	大青豆	第三區	西陽地莊
張世太	大麥	第二區	代莊
劉殿一	穀子	第二區	耿家莊
王之文	紅穀子	第一區	西園
郝慶倫	紅穀子	第三區	邢家莊
李守本	青豆	第三區	周家莊
呂生福	黑豆	第三區	南蓬家莊
宋錫江	穀子	第七區	花溝鎮
郭一爲	麥子	第四區	馬莊
陳鳳五	芝麻	第六區	小陳家莊
程何棟	花生	第六區	之家莊
魏振東	白豆	第六區	之家莊
張尊漢	黑豆	第三區	張家莊
王月興	虎眼豆	第三區	時家莊
陳守峰	花豆	第六區	馮家莊
馮子傑	地瓜	第六區	梁三里曹莊
劉春秀	黑豆	第六區	梁四里西南四莊
李景燾	小金黃豆	第二區	西高陀莊
趙慎吉	旱棒子	第五區	上口莊
王作榮	紅稻子	第五區	二辛莊
王鴻安	大黃豆	第五區	長七里辛莊
李洪安	大黃豆	第四區	城子莊
張維勤	高粱		

姓名	出	品	區別	村名
劉維周	高粱	棒子	一區	西園
李繼祥	棒子	棒子	五區	大王陀莊
趙宗超	棒子	棒子	城內	
張本上	貓眼豆	棉花	一區	西園
李允升	棉花	白棒子	三區	東范莊
牛繼之	白棒子	白高粱	七區	胡家套
孫亮	白高粱	紅棉花	一區	東園
李鳴章	紅棉花	小麥	七區	花溝鎮
成玉儒	小麥	兔眼豆	城內	職業小學
張緯桐	兔眼豆	棒子	五區	張家莊
成達福	棒子	黑豆	二區	魏家莊
田玉慶	黑豆	高粱	二區	蔡家莊
韓志勤	高粱	紅穀子	六區	東楊堤莊
杜守耐	紅穀子	黑芝麻	三區	景家莊
賈連三	黑芝麻	小麥	三區	楊家寨
李永業	小麥	高粱	二區	南園
陳華五	高粱	麥子	一區	蕭家莊
夏樹楠	麥子	高粱	四區	東楊填莊
杜景諸	高粱	高粱	三區	景家莊
張魁軒	高粱	高粱	五區	景家莊
劉鳳明	高粱		二區	代莊

壹等獎共二十名

優二等共十名

張連元 毛眼豆
 劉光三 谷子
 高仲儉 棉花
 崔林虎 棉花
 蘇殿宗 皮硝
 閔起彪 桑葉
 陳振珠 棒子
 崔明雲 小棉花
 蔡志芹 高粱
 一一等獎共二七名

姓名	出	品
王新永	棒子	第一區 范莊
李營業	大麥	第二區 楊家寨
王永貞	高粱	第三區 西園
劉眉田	大青豆	第四區 陳家莊
韓明德	高粱	第五區 安家莊
范立剛	高粱	第六區 牛家官莊
王寶慶	棒子	第七區 北園
劉學禹	大麥	第八區 景家莊
高英魁	棒子	第九區 高旺莊
馬希珍	棒子	第十區 七里堡
辛為榮	高粱	第十一區 周家莊
袁吉山	谷子	第十二區 伏十四里
徐光祥	高粱	第十三區 西園里莊

鄉村建設旬刊摘要

李顯榮 大豆
 耿秉法 黑豆
 王一中 黑眉大黃豆
 孫鴻元 大青豆
 釋秉明 豆子
 張香坡 谷子
 候振明 白谷子
 賈在之 黑豆
 劉懷德 蘇麻
 王興銀 黃豆
 高永清 芝蔴
 呂雲懷 芝蔴
 劉一善 芝蔴
 徐伯衡 棉花
 三三獎共三十六名

姓名	出	品
王玉圃	白棒子	第一區 東左莊
劉佩瓊	高糧	第二區 回村
孫秉衡	蘇楷	第三區 醴四里西關子
張守田	葦子	第四區 醴一里餅山舖
張青雲	葦子	第五區 長一里馬莊
郭以忠	高粱	第六區 伏一里東范家莊
李家勳	芝蔴	第七區 醴五里牛家官莊
孫厚立	穀子	第八區

四一

宋守讓	棒子	三區	伏三里段家莊
張啓福	棒子	三區	伏三里柳家莊
張念寬	高粱	三區	伏七里見埠莊
馬文齋	黍子	六區	梁一里孫家鎮
蔡志勤	黑豆	三區	梁一里
張榮身	粘高粱	二區	贈二里代莊
顏景升	棒子	二區	伏四里韓家坊
石方炳	青豆	二區	伏二里孫家莊
楊繼賢	鬼眼豆	三區	伏一里東北范莊
楊仿峯	棒子	四區	伏十一里官莊
孫亮	白高粱	一區	東關
朱鳳恩	高粱	三區	孟家莊
朱昌營	洋玉蜀	一區	城內
張連三	棒子	一區	西關
李居仁	高粱	五區	二辛莊
夏芳洲	高粱	四區	蕭家莊
楊德恒	花豆	四區	官莊
劉學孟	黍子	五區	景家莊
王允執	棒子	五區	倉廩莊
李世義	棒子	五區	大王陀莊
李紹九	棒子	三區	南范莊
李思榮	黍子	六區	小陳家莊
陳德圃	黃豆	五區	宋家莊
趙懷堂	高粱	一區	北關

園藝

孫維堂	高粱	二區	牛家官莊
孫敦五	穀子	五區	牛家官莊
王獻賢	紫棉花	六區	大陳家莊
姜震東	鬼眼菜	一區	北關

優一等共三名			
姓名	出	品	村名
耿茂安	柿子	二區	伏五里香山前莊
李雲亭	南瓜	二區	伏四里李家莊
蔡志芹	地瓜	六區	梁一里蔡家莊

優二等共十七名			
姓名	出	品	村名
李毓崗	柿子	二區	伏三里賀家莊
劉來亭	柿子	二區	醴一里劉家莊
劉方德	白蘿蔔	二區	伏四里十里舖
李子英	青蘿蔔	二區	伏三里賀家莊
張玉祥	蘿蔔	三區	伏二里喬木店
秦英華	葫蘆	二區	伏三里石家莊
王繼東	王瓜	五區	長七里倉廩莊
景德齋	地瓜	五區	贈三里高家莊
劉光澄	地蛋	二區	伏四里馬家莊
劉廷華	地蛋	二區	伏四里劉家莊
王繼榮	茄子	三區	伏七里鄭家莊

王雲華 山藥

劉誠新 大蒜

崔福慎 玄麩

賈照海 香圓

時傳山 芥菜

馮煥章 蕪

優三等共四名

姓名 出

李文武 葫蘆

崔宜成 白菜

高振韓 芋頭

李恩亭 紅蘿蔔

一等共十二名

姓名 出

王慶祥 葫蘆

趙振德 絲瓜

趙雲雲 大架瓜

張秀坡 葫蘆

孫玉江 托柿

崔義中 南瓜

張以註 柿子

宋希宏 地蛋

安玉秀 蘇杆

賈遠三 丹桂

職業小學
章邱同村

四區 長一里成子莊

三區 伏二里喬木莊

二區 伏十二里太和莊

三區 三里郭莊

區別 村名

四區 長一里馬莊

三區 伏七里石家莊

三區 伏六里韓家莊

三區 伏一里北范莊

區別 村名

三區 伏六里楊家寨

二區 伏三里抱印莊

三區 伏一里北范莊

二區 體一里陳家莊

二區 伏四里孫家莊

二區 伏三里崖家營

二區 伏五里太和莊

三區 伏六里段家莊

二區 體六里濟山舖

三區 二里景家莊

李貴信 丹桂

成廣濱 水蘿蔔

一二等共八名

姓名 出

王鈞青 南瓜

孫清源 柿子

郭念誠 水蘿蔔

劉灌夫 芫瓜

李允芳 蕪

韓光瑞 蕪

張福才 水蘿蔔

呂其明 南瓜

一二等共五名

姓名 出

韓景盛 南瓜

王晉三 玄麩

陳振乾 紅水蘿蔔

李樹白 絲瓜

張錦堂 木瓜

三區 伏二里代莊

二區 伏四里成家莊

區別 村名

三區 見埠莊

二區 孫家窪

三區 伏二里景家莊

一區 西園

二區 伏四里小李家莊

五區 長七里劉楷家莊

三區 伏十二里太和莊

三區 伏六里大楊堤莊

區別 村名

一區 南關

三區 伏七里南祿家莊

章邱縣大溝岸

二區 伏五里象伏莊

三區 伏樊里北木家莊

▲家庭工藝

特等一名

姓名 出

王象賢 紡織車

區別 村名

第三區 東高家莊

優一等共五名

姓名 出品

張壽亭 藍具及各種圖表

張壽亭 藍具及各種圖表

職業學校 藍具及各種圖表

格玉鯨 羊毛毯子

宗成寶 黃絲

優二等共十七名

姓名 出品

趙玉蕊 七絲襪

王世樹 綿袖

成廷垣 布帽

石深山 土布

徐光清 生絲袖

張李氏 花棉線襪

孫梅村 小花方格布

趙成濟 滿袖

王永貞 紫花布

馬維傑 白布

恒豐 毛頭紙

趙蘭譜 乾粉條

劉瑞娥 繡花枕頭

趙允中 蠟鎖

本縣監獄 口袋

區別 村名

第五區 張家莊

第三區 南祿家莊

第一區 城內

齊東縣 郭莊

第二區 郭莊

區別 村名

第三區 樊家莊

第二區 郭莊

第六區 霍家坡

第四區 姚家莊

第七區 沙高家莊

第五區 牛家官莊

第三區 石家莊

第五區 王家寨

第六區 孫家鎮

第七區 花溝鎮

第三區 樊家莊

第一區 北關

第三區 樊家莊

區別 村名

區別 村名

張立功 口袋襪子

劉玉娘 黑白線布

優三等共三名

姓名 出品

時尙寬 花布

張志倫 家庭女工

劉一壽 青麻

一等共十四名

姓名 出品

王煥中 襪鞋

王玉圃 海面

趙思紳 綿綢

張寶安 纏鞋

孫紫賢 小方格花布

王中孚 紫花土布

趙世楷 花布

錢永官 花布被面

楊遇春 枕頭

孫榮琳 麻繩

鄧平監獄 草墊

廣濟絲場 蜜

高景哈 柳條花籃

宋照棠 倭櫛

區別 村名

第七區 石門莊

區別 村名

第六區 時家莊

第一區 西關

第二區 劉家莊

區別 村名

二區 會仙莊

五區 東左家莊

二區 東高陀莊

三區 喬木莊

五區 牛家官莊

六區 倉院莊

五區 馮家莊

五區 張家莊

一區 南關

二區 章家莊

二區 賀家莊

七區 雙柳樹莊

一區 西關里

姓名	出	品	區別	村	名
王雲三	口袋		三區	青陽店	
彭修德	條線		二區	章家莊	
王喜標	絡線車		三區	樊家莊	
賈連三	繅車子		三區	賈家莊	
曹志貞	牛龍嘴		四區	曹家莊	
李冠南	絡線車		三區	孫家莊	
張長吉	製德機		城內		
二等共三名					
姓名	出	品	區別 <td>村</td> <td>名</td>	村	名
趙懷榮	鴨蛋		三區	西窩院	
飯登	細掛繩		七區	花溝鎮	
鄧平監獄	兜肚子				

▲畜牧

鷄鵝

優二等一名					
姓名	出	品	區別 <td>村</td> <td>名</td>	村	名
賈梓堂	鷄蛋		三區	丁家屯	
優三等共三名					

山東鄉村建設研究院 第一次農品展覽會農品印集徵簿

(一)徵集辦法

(1)縣政府發出徵集通告各區里長徵集並補助學院學生徵

鄉村建設旬刊彙要

姓名	出	品	區別	村	名
慎德堂	灰色鵝		三區	樊家莊	
曲永德	白絨毛雙冠五爪鷄		四區	舊口莊	
孫榮琳	小絨毛鷄		三區	章家莊	

蜂

優二等一名					
姓名	出	品	區別 <td>村</td> <td>名</td>	村	名
廣濟農場	蜂蜜		二區	賀家莊	

▲農具

特等一名					
姓名	出	品	區別 <td>村</td> <td>名</td>	村	名
張建信	耘鋤		七區	仁馬寨	
優一等一名					
姓名	出	品	區別 <td>村</td> <td>名</td>	村	名
劉思慶	鴛鴦簍		三區	呂家莊	
優二等一名					
姓名	出	品	區別 <td>村</td> <td>名</td>	村	名
薛秉昆	飛叉		一區	東園	

集之

(2)請各機關職員及各小學教員徵集之

- (3) 徵集員須將徵品分別填寫於登記表內
 (4) 徵集簿務於舊曆九月十日以前送交山東鄉村建設研究院農場或本縣建設局
 (5) 應徵農品須請產主加以整理或裝飾再行送會
 (6) 應徵農品可暫由產主保存俟開會時再行通知送會展覽
- (二) 徵集種類

山東鄉村建設研究院 平原縣第一次農產展覽會		
號	數	
名稱	種類	
產地	地	
產量	量	
製造	造	
用途	途	
額	額	
主	主	
採集人	採集人	
日期	日期	年 月 日
備考	備考	

- (1) 五穀——穀子、高粱、黍、稷、糜子、棒子、豆子、大麥、小麥、芝麻、

- (2) 桑棉麻蠶絲蠶種林產
 (3) 蔬菜果品
 (4) 花卉
 (5) 家畜家禽及其品產
 (6) 農產製造品
 (7) 農作物病虫害及其藥劑
 (8) 農具
 (9) 家庭工業用具及其產品
- (三) 徵集數量
 (1) 以穗計者三穗至五穗
 (2) 以株計者二株至四株
 (3) 以個計者十個至二十個
 (4) 以量計者半升至一升
 (5) 以重計者一斤至三斤
 (6) 以件計者一件至二件
 (7) 以套計者全套
- (四) 獎勵辦法 分個人獎與團體獎兩種
 (1) 個人獎勵辦法
 甲、展覽品等級分上中下三等
 乙、獎品分頭等獎二等獎三等獎及特別獎
 (2) 團體獎勵辦法
 甲、獎狀
- (五) 徵集品登記表

里	莊	出	品	人	展	覽	品	數	量	徵	集	人	備	考
---	---	---	---	---	---	---	---	---	---	---	---	---	---	---

竟達兩萬餘，會場秩序，暨各項游藝活動，均極整肅不紊。而國術場之技擊，講演團之反日宣傳，尤能感動一般農民之注意；聽到暴日在東省之酷行，率皆擦掌憤慨。其他各種展覽室中說明員亦殷殷向農民解釋，參觀農民，亦絮絮詢問，若津津有餘味然。九日上午十時，在城內民衆大會場，舉行發獎儀式，其給獎等級，事前業經獎品委員會，數度磋商評定，計得獎者四百五十名，特獎七名，第一名獲得韓主席風額一方，其次得有銀盾及改良豬等物。所有獎品，除省府各機關，暨本院師生贈送者外，尚有縣府四局合製之獎章多方，其給發特獎之標準，多以含有普遍性，及創造性者。藉此可仕得獎者，推廣及創造之性，益形奮發，故此大特獎中，有以廢輪製成之紡織機，有早熟多收之玉蜀黍，有改良耘鋤之模型等。並爲鼓勵起見，所有特獎，悉在民衆大會場當衆唱名發給獎品。委員會，並隨時說明給獎之理由，發獎儀式，極爲隆重，參加觀禮民衆，約萬餘人，國樂悠揚，倍極熱烈云。