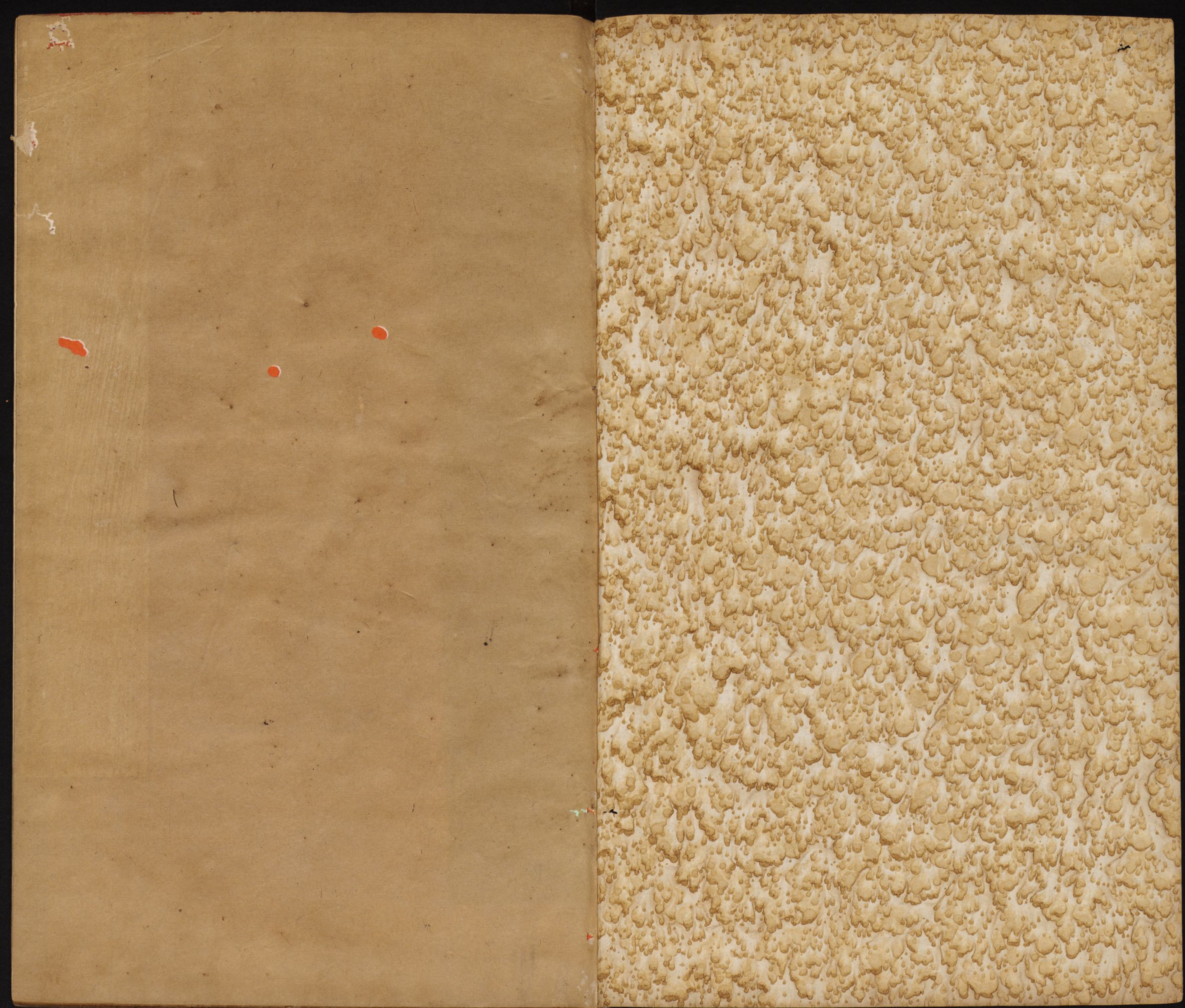


TNC 1742 / 724 / 413 / 72

10

29506







新定元表卷之三十六至三十七

新定元表卷之三十六

新定元表

南河 北河 積水 五諸侯 天璽 積薪

天位 天位 關天 單市 天璽 天璽

天璽 老人 天璽 天璽 天璽 天璽

思宿難度

天璽 天璽 天璽 天璽 天璽 天璽

思宿難度

南河

觀象玩占彙集卷之三十二至三十七

卷之三十二身狀軍國格止居空青立古

井宿雜座

南河之北河 積水 五諸侯 天罇 積薪

水位 四瀆 關兵 軍市 野雞 文人

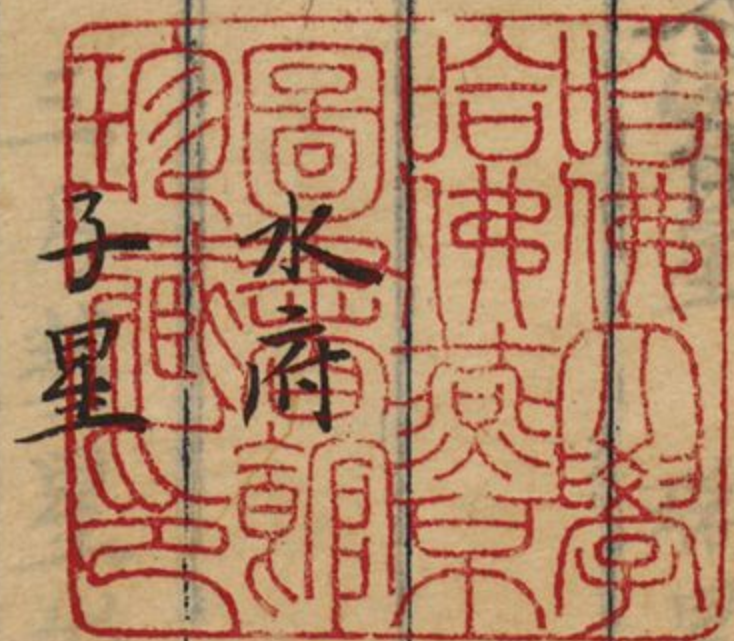
孫星 老人 天狼 弧 矢 鉞星

鬼宿雜座

天狗 天社 外厨 天紀 燿星 積尸 月五星占

柳宿雜座

酒旗



雲氣 瑞氣 妖氣 日月旁氣 日暈氣占

天師 五星自來 觀星錄占 觀星 營首

五星 五星占 五星錄占 五星干時日月五星占

卷之三十六

五星錄占 日月旁五星占

五星錄占 五星占 五星錄占 三月五星占

卷之三十一

五星 五星占 五星占

五星 五星占 五星占 五星占 五星占 五星占

五星 五星占 五星占 五星占 五星占 五星占

觀象玩占卷之三十一 二十八宿

出井宿雜座之北時五星之北有星

南河北河總叙 北河五星之北有星

南河三星北河三星分夾東井一曰天高一曰天亭天之闕門

主關梁南河曰南成一曰南宮一曰南紀一曰陽門一曰南

關又為越門北河曰北成一曰北宮一曰北紀一曰陰門一

曰北關又為胡門南河成為權主火一曰南成北河成為衡

主水一曰北成兩成間為天中道七曜之所當行而過之

則吉不得久留久留則殃咎生焉兩河星明則天下安不明

則四夷交侮動搖則邊兵大起星不具則有大水道不通南



星不具則南道不通北星不具則北道不通
星不具則南道不通北星不具則北道不通
星不具則南道不通北星不具則北道不通
星不具則南道不通北星不具則北道不通

月入南戌中若犯南河兵起中國凶大旱人疫男子多死
月入南北河戌間天下人疫疾南戌為國北戌為夷狄之國
月行北河戌中若犯北河者兵起夷狄凶大水人疫女多死
月出天門中道之南大旱不附天子忌之
月行南河戌南國刑法峻急誅罰不當兵起大旱
月出天門中道之北胡王死
月入北河冠帶之國兵盡起

月入暈南河戌有土工興

歲星行南河戌中石氏曰方兵起百姓疾病星者天下大旱
歲星乘南河戌中若出其高中國兵起
歲星守南河石氏曰夷兵起戌有憂人民半飢災殃旱災
木星留守南河戌中為喪黃帝占曰人病災疫却前曰為男子

木星留守出北河若乘北河戌為女子喪黃帝占曰木星乘北

木河戌若出其北胡王死

木星守北河戌玄冥占曰胡兵動若守之三十日不下胡王死
胡人敗天下大水人飢期不出二年至咸曰木星守北河戌

邊臣有罪死者水入增陔不出二年至海曰木星守北河

木星守兩河間天下離隔道路不通守之三十日不歸王臣

木星入北戒天下有喪因移繫一曰大臣誅

災或行南河中黃帝占曰旱石氏曰四方兵起民疾病

火星中犯乘守南河成天下兵盡起大旱大疫男子多死守南

木河成二十日至三十日國有男喪荆刑占曰火星守南河成

兵起守之二十日以上百川皆溢五谷不成又為旱災

都萌曰火星守南河成大國有旱火之災石氏曰火星守南河

之西星者木果不寔其西星有兵食其東星者天下大戰三

年更令

火星逸行犯南河國有喪人主當之

火星逸犯守北河國有喪女主當之

火星入北河成中荆刑占曰大臣有盜賊者若留止之天下兵

悉起都萌曰火星入北河成後西入六十日有喪從東入九

十日有兵

火星守北河成胡兵大起入境若守之二十日胡兵敗都萌曰

火星守北河成大國女主重不吉玄冥占曰天下大水人飢

期不出一年若二年

火星守河環繞之成句已胡王死

火星守天闔日月之門人主絕祀以入日占國都萌曰大喪國

內亂黃帝占曰火星舍北河戒二十日國有女喪曰大赤圖
火星舍北河戒天下有復獄釋擊一曰大臣誅

火星舍西河間留二十日河內賊起留三十日百川溢春烱文
曜鈞曰兵起天下困天官書曰谷不登都前曰天下中隔不

通

火星舍南闕下為飢

火星出北河戒守北河若環繞之邊將有不請命而伐夷狄者

勝都前曰火星行北河戒北去成三丈當復發十人以上去

北成二丈復發萬人以上去北成一丈城閉道塞無人民亂

荒涼

火星食北河西星人相食其東星五谷不寔兵起

鎮星守南河兵起道不通石氏曰彗兵起邊戎有憂又為旱災

大人飢北南戒於中黃帝占曰旱入夷無國自界禁入三十

土星守北河下西五穀不寔

土星守北河胡夷兵動若守之三十日不下胡王死胡人則天

下大水人飢期二年曰昏台木之會一曰四夷時必其其

土星守河戎有賜爵祿不出六十日有故有土工事土星賦一

土星守天門天下道路不通

土星乘南河出其南中國旱民災出其北夷災

土星行南戎中為旱人疾病有男子之喪

土星守北河戌北若乘之胡王死有女喪大水

太白守南河天下起難道不通石氏曰垂夷兵起邊戌有憂若

正旱灾人飢海中占曰邊臣有謀諸侯起君敗三

太白守北河戌甘氏曰邊戌有謀兵起閼梁不通人主憂期一

年都萌曰有白謀一曰有白衣之會一曰四夷相伐玄冥占

太白胡兵動若守之三十日不出胡人敗胡王死天下大水大

正飢期不出其年五谷不實

太白留止南河戌中黃帝占曰旱人疾病國有男喪留之三十

雙目有好謀一曰太白舍南河戌三十日百川皆溢

太白乘南河戌若出南河為中國兵起谷不實

太白乘北河戌若出北河黃帝占曰皆為胡王死若留北河戌

中三十日必有自來之王將其民降中國留之過三十日四

夷大亂

太白縱南來南夷當之徙北夷當之東西亦然

太白犯南河臣有謀若起夷狄君憂留止北河戌下中國之兵

所向皆勝石氏曰太白入北河戌中而留止不出百日天下

大之兵悉起

太白行兩河中道不去而守之天下離隔不通出陽門中為旱

為疾出陰門中為水為兵

太白受戴俱在天闔中有大事有分國

辰星守南河戒兵起彗彘動邊城憂有旱災人飢又曰水星留
南河戒中為兵起西方水行南戒中若留守南戒為旱為飢
太白行南河戒中若留止之為西方兵起人疫
水星守北河彗天起近臣有謀若留止則天下皆兵起
水星出北河戒間而守之胡兵入以敗去
水星行兩河天門中不出而留守之天下有難道不通荊州占
曰天下爭離
水星乘犯南河戒出其南中國有兵事中國無水則三十日
客星出南河戒有男子喪事於外若入南河戒有男子之喪事

於內

客星出河彗彘兵動道不通
客星出北河戒胡兵動閔道塞憂北河戒彗小星民不治將失
客星入南河大旱人飢
客星入北河有大喪於外有水災大飢後東入九十日有兵從
客星入六十日有喪却萌曰客星入北河諸侯有好謀一日有
客星守南河民多瘟疫病
客星守北河大水一日胡為暴一日奸在中荊州占曰右有乳

疾
客星守南河戒若犯兩河天子出走大臣執威天下有難不通
赤星守北河戒賊臣謀主大臣誅

客星見兩戒間有好臣在中
流星犯南河彘兵起防戎有憂一曰有喪有旱
流星入南河兵起人飢

流星入北河生咸曰為水為飢期二年一曰胡兵入中國閼梁
流星絕兩河間天下道路不通石氏曰客星抵兩河間天下大

亂

彗孛出南河彘起兵邊戎有憂若閼更有罪者出一半

彗孛出河戒狄起兵邊城慶宗師不誅大星

彗孛守南河大旱之旱且水至涸曰大星

彗孛北河大小胡兵入中國以敗去

蒼白氣入兩河戒間兵大起道不通出兩河戒則禍除

黃白氣入河戒間隨兵行天子出德令逆行河有客來求和親

者

赤氣入南北戒間天下有難道路不通不血一曰星即限水

赤氣入兩河間天子用兵于諸侯谷小登實其野

積水總叙

積水一星在河北一名聚水主聚義水以給天子酒官其星明
未則天下安宴享禮行不明則五谷不登宴享禮廢後煩興
亦人民憂明大動搖則河海決溢津梁不通一曰星明則水大
出淪邑

雜干犯占

五星犯守積水正咸曰有水灾水物不成水兵起魚鹽貴一曰

糴貴人死

火星入積水若守之旱且水正咸曰大臣誅

客星犯積水兵起天子宮門宗廟不祀大臣憂

客星犯積水天下水溝為灾有土工隄防之事不出一年

流星抵積水若入之大水舟楫用人大飢

彗孛犯積水兵起宮門宗廟毀絕大臣憂

蒼白氣入積水天下水災

五諸侯總叙

五諸侯五星在東井東北近北河一曰帝師二曰帝女三曰三

公四曰博士五曰太史主為天子定疑士官也陰主刺舉戒

不虞又主扶顛持危發奸摘伏察陰私隱匿之事星欲其均

明大潤澤大小齊等則王者吉昌輔臣忠正差戾不明則

忠良屏斥上下相狗動搖則王者不安天下有憂春烋元命

包曰五諸侯生角則禍從中起殺徙則外牧傷天子避宮公

卿此却萌曰五諸侯不見則貴人有諸王者張衡曰五諸侯
赤則豐暗則歉

雜干犯占

月犯五諸侯諸侯誅死者

五星中犯乘守二諸侯諸侯死以所中命之期三年平咸曰五

星八五諸侯兵起伺其出日教之期二十日兵教又以始入

一日期十日兵罷

凡五星入五諸侯犯入列宿及中外官皆以此推之

歲星犯五諸侯石氏曰兵起將士行諸侯有侯憂若死者

歲星守五諸侯玄冥占曰臣有謀主者一曰議臣不忠者以罪

黜石氏曰木星中犯乘守五諸侯諸侯有以兵死者

熒惑守五諸侯人主愚弱却萌曰諸侯有奪地誅死者石曰氏

火星犯五諸侯若之兵大起諸侯憂若者有兵者期三年

火星逆行犯守五侯玉曆曰秦國不可與兵先起者已後

起者昌一曰火星犯五諸侯大臣謀反不成

鎮星犯五諸侯若守之兵起將士出諸侯有死者一曰土

星中犯乘守五諸侯所中者殃

太白中犯乘守五諸侯兵大起諸侯有死于兵者

辰星占同太白

金星火星犯五諸侯先舉兵者敗已

客星犯五諸侯王室亂天下兵大起宗廟不祀

客星守五諸侯天子親屬失位大水五谷大貴民道不通人

人受死者秦北尤甚荆州占曰諸侯已地秦地大殃

赤星守五諸侯天下大亂

流星入五諸侯有大喪以星日占其國

流星出五諸侯有反者其中散絕諸侯生其殃咎

彗孛犯五諸侯兵起王室大亂天子宗廟不祀一曰刑牧

及西方諸侯失土一曰執政臣誅若有被戮者貴人當

災之人主有慶期一年遠五年

彗孛出五諸侯兵起廟廊之中一曰九州合謀牧守皆反

蒼白氣入五諸侯有黜死者

晉元帝大興二年十月乙亥熒惑在東井居五諸侯南踞

留積三十日占曰諸侯憂大星守井宿二十日以上大人

憂永昌元年三月王敦反攻京師六軍敗績敦遂殺周

顛協及譙王承甘卓閏十月帝崩

唐武后長二年熒惑犯五諸侯渾儀監尚獻甫奏臣命在金

五諸侯太史之位火克金臣將死矣后曰朕為卿穰之以

獻甫為水衡都尉水克火又出太史之位卿無憂矣是秋

獻卒

天躔總敘

天樽三星在斗北五諸侯南主盛饘粥以給貧病其星明則吉暗則凶

積薪總敘
五星犯守天樽民飢
五星犯守天樽民飢
五星犯守天樽民飢
五星犯守天樽民飢
五星犯守天樽民飢

積薪一星在積水東積薪也以給享祀供庖厨其星欲明

明則五穀熟享祀修庖厨足不明則庖厨空虛天下大旱歲不登人飢國憂石氏曰薪不則明君臣不和宗廟

晉不享又曰積水積薪相去五尺以內則天下和平五穀豐相去一丈以外則天下飢荒人民流亡

雜干犯占圖

五星犯積薪若守之五穀不成民飢流亡
火星守積薪大旱易道石氏曰庖官以火為憂甘氏曰五穀

客星出積薪有以薪蒿之事致罪者
流星抵積厨官憂犯之天下以薪蒿為憂

客星守積薪有亂臣在宗廟
彗孛犯積薪有奸臣在宗廟

赤氣入積薪大焚積聚
赤氣入積薪大焚積聚

水府總敘
水府總敘

水府四星在東井西南水官也主設隄以備水其星明大異
亦常則有大水災他星犯之占同水位

雜干犯占

五星客流彗孛氣入守之皆同水位

水位總敘

水位四星在東井西南列主水衡以洩滯繚水官也星贊曰水
位四星鴻流石氏曰衡平尚水之平而後流其星微小如
火常則兩澤時天下安明大水橫流五谷死傷民以水飢變
五色失常則兵水俱興焦延壽曰水位上近北戍則國沒為河
以變起日占國

五星雜干犯占

五星犯守水位天下以水為害津梁阻塞一曰大水入城墮傷

人民期二年荆州占曰火星守水位下田不治一曰水星守

水位出其北大水出其南大旱

客星守水位百川泛溢

客星犯水位大水河決一曰水道不通水賊兵起水官憂一

曰臣下有謀兵起二年乙巳占曰客星犯水位水道阻

塞有伏兵在水中以水為害若出水位臣下有謀兵起

流星入水位天下有水河溢流五谷不成天下大飢人流三

期三年

流星出水位色青黑所之國大水色青黃所之地大旱

彗孛出水位天水下大五谷不登人飢兵起下大賊入

彗孛犯水位水道不通有賊以水為害天下大水人飢流

黑氣入水位有大水害物

赤氣入水位大旱一年

四瀆四星在東井南軒轅之東

四瀆四星在東井南軒轅之東

搖則大水泛濫

五星雜干犯占

火星守四瀆大旱兵起人疫米貴

辰星守犯四瀆天下大水津梁不通天子乘舟

黑氣入四瀆民憂一曰大疫水泛穀不成

閔五總叙

閔五二星在南河東天子之象貌其星動搖則天子宮闕

有變

雜干犯占

金火二星守閔五兵起大戰闕下

客星出閔五宮闕之間有奸臣亦為有賊

彗孛出閔五巫咸曰天子離其宮闕不則官闕之中有兵大

彗起

彗孛犯闕丘帝王戒

赤氣闕丘中火災天子不安其居闕不限宮闕之中或兵大

軍市十三星如錢狀在參東南天軍貨物之市水官也市中

小星象則軍食足少則軍食乏糧市空則士卒離叛

雜干犯占

月八軍市兵起人主憂天子之憂其星曜不限天子宮闕

五星八軍市中有刺客

客星出軍市中大飢將走士卒逃亡入之占同五星

客星出軍市中兵起入小乘者不無天子乘舟

流星入軍市無糧市散一曰有客使至軍中視所從來以五色

占之

流星出軍市大將出

彗孛出軍市大兵起天下大飢軍乏糧將士離散軍民多死

已外散

赤氣入軍市中六彗

野雞總敘

野雞一星在軍市主知變怪虞伏奸又曰野雞大將也主此營

車之號令警急設備其星明大則將勇兵強不明將弱

士卒離散芒角動搖則兵起荆州占曰野雞將也主野雞

五星犯守老人死兵起人災王者惡之

客星犯老人天下老人災兵起

客星出老人兵起老人不安曰限矣入也曰登平河曰夫入木

客星入老人為政不和入守之石氏曰天下人疫兵起老人

行一日黃帝曰天下人疫兵起老人

客星色黃潤光澤守老人黃帝占曰是謂扶老其國老人安

吉昌

流星出入老人老人有憂疾海中占曰流星抵老人火兵起者

子約乙巳占曰流星犯衝南極老人天下安風雨順時天子壽

昌子星

彗星出老人主受殃老人不安康

白氣掩入老人王者國絕火星守天駭天駭天下安主

火星天狼總敘入也諸星時方一日者林林

天狼一星在并東南主殺掠一日夷將一日天陵主南夷主盜

賊金官也其星色若黃白無光芒不動搖則天下安寧色赤

而大光芒四張動搖變色則天下亂兵大起盜賊放弧常射

狼天狼端直則狼不敢動而盜賊不起狼星動搖則胡兵大

動人主不居其官躁怒則人主好馳騁狼又主羊又主狗至

咸曰狼星易處則天下大飢兵滿野狼星白芒則白徒聚天

下芒角彗盜賊色赤則兵大起色黑則國有憂

不雜于犯占

月犯天狼有安陳而不戰一曰兵起小戰有水事限白於天
月食天狼夷狄相謀殺天子或與天子五年七月至
月暈天狼孤兵大起不婚嫁而盜賊不遠能星暈對限時兵大
五星犯守天狼兵車滿野盜賊塞路一曰入中國一曰野獸
死狗子死荆州占曰大將出行其國有兵以八日辰占之一
天曰有死將上曆曰去盜賊人生憂之一曰主南主海
火星守犯天狼又為諸侯相攻一曰夷狄將死却萌曰夷狄有
白自反其主者荆州占曰火星守天狼天狼天下教主將軍有
千里之行若勾己環繞之大人憂

太白同占火星

客星守天狼石氏曰夷狄來降却萌曰邦失大臣憂色赤者得
地色青黑者已地若犯守之狗大貴荆州占曰有圍城以入
日占其國甘氏曰客星出狼星若守之天下起兵多盜賊將
相有千里之行期一年遠三年市占曰賊賊大星出曲限
流星抵天狼兵起大將有千里之行將軍有死者黃帝占曰流
星抵狼星破之秦國有殃先起兵者已期二年天下息兵
彗孛天狼國有急兵大將出軍有憂若守之有千里之行有
大戰流血軍半死一曰天下盜賊一曰有白衣之會其非
赤氣入天狼胡兵入塞民大恐憂

赤星孤矢總敘

孤矢九星在天狼東南天弓也以備盜賊狼為奸寇孤司其非
故常注矢以向狼孤不張矢不直則天下盜賊橫行黃帝占
曰孤矢主備非常其星大而齊明色黃潤澤則天下息兵變
色失常則天下起兵荆州占曰孤主武官孤張迎戰者不勝
孤動先用兵者吉後起者凶黃帝占曰狼旗七星屈曲則夷
狄可攻狼旗孤也洛書曰狼孤張害及胡六曰黑帝之三也
狼孤張荆州占曰孤色青黑國有大兵張衡曰孤矢引滿則
君臣相謀天下兵悉起芒怒則四海交兵孤不直狼夷則盜
賊不禁

雜干犯占

月行入孤矢踰其主

月暈孤矢及狼星兵大起狗彘暴死人相食

五星守犯孤矢荆州占曰貴人彘死大將有六里之行守之兵

起彘盜賊以八日占國都前曰糴大貴人飢有兵戰國有

大驚

客星入孤矢南夷有來降者亦為蜀

客星守孤矢野死石氏曰主將弱都前曰外夷大飢有兵若

孤星張則先起兵者利後起者不利

客星出孤矢兵出入孤矢兵入至咸曰客星出孤矢若入之其

國有兵大人驚貴人受死士卒出行不出其年却萌曰客星
舍弧矢秋雨五谷不收舍弧矢左右臣有伺其君者

流星入弧矢天下兵起諸侯相攻弓矢貴秦負兵期一年一日

流星入弧矢胡兵起有屠城殺將乙巳占曰流星入弧犯衝

弧星喪狄大起兵大動大戰流血

彗孛出弧矢弓大用亂民驚盜賊縱橫

彗孛出狼弧間人主以淫怒外反叛

赤氣入弧矢天下驚恐一曰胡人入中國

黑氣入弧胡中疫作

彗星總敘

彗一星附井之前主伺淫奢而斬之不款其明與井齊用彗

於大臣

彗星總敘

月五星犯守彗星為斧彗臣用

客星犯彗星將卒死

彗孛犯彗星主是地秦地受殃

彗星鬼宿雜座天狗總敘

天狗七星在狼北鬼宿西南橫河中以守賊也失色變常則天

下有天盜動搖移徙則兵起

彗星總敘

月暈天狗彗暴風

五星入天狗荆州占曰北夷大飢來歸國彗土工守之為兵謀

一曰大飢人相食

客星入天狗有暴風急雨黃帝占曰北夷飢來降荆州占曰彗

土工守之守禦臣作亂

彗孛出天狗群盜起虎狼害人若犯盜賊起守禦之臣有憂

天社總敘

天社六星在弧東南社神也其星明直則社稷安動搖失常則

下謀叛

雜干犯占

金火二星守天社人稷不安

客星入天社有祠事于國內出天社有祠事于國外若犯之社

稷危易主

彗孛出天社若犯入之除舊布新社稷造

外厨總敘

外厨六星在柳南祭祀享宴之厨也占與天厨同

雜干犯占

五星犯守外厨天官有憂

太白犯外厨有誅死者

天紀敘總

天紀一星在外厨南主知禽獸齒歲凡所烹宰不殺幼不殺
孕故外處之厨之門

雜干犯占

金火二星犯守天紀天下禽獸皆死

客星守天紀國改亂

彗孛犯天紀人不安居六畜疫禽獸不育者死者

黑氣入掩天紀禽大疫六畜死耗

燿星總敘

燿四星在軒轅西亦曰烽燿主降火備警急其星不欲明而

不欲已小而不明則天下安靜明大則邊庭有急動搖則

外兵大入已不見則戒在守侯已長

雜干犯占

金火二星犯守燿星邊庭有急空自而會相昂

赤氣入燿星天下烽火大動

積尸總敘

鬼中央白氣為積尸氣主死喪祠祀不欲明則兵起主大臣

有誅戮

雜干犯占

月犯積尸氣賢臣女后憂及大謀臣憂彈糾之官有誅

歲星犯積尸氣兵喪王者疾介鉞用

鎮星守積尸氣其分積尸滿野
客星守積尸氣人主惡之又大難且憂
柳宿雜座酒旗總敘

酒旗三星在軒轅右角南酒官之旗也
主宴享飲食其星明則主歡娛之亨
昏暗則天子以酒失禮星已則天子沉湎天
以酒已

雜干犯占下飲火大燭死

五星守酒旗天下大酺賜爵宗室有酒食財帛之賜
天子飲食失度則災或徘徊于酒旗酒署有火災

太白犯酒旗春妖文曜鈞曰公卿有憂

辰星犯酒旗天下以酒傷害財物

客星守酒旗天子飲失度刑刑占曰天下大酺以酒食為害則

宗室賜爵

彗孛出酒旗主以酒過為相臣所害

赤氣入酒旗天子以喪身

太房八國天子兄弟

太房八國天子兄弟

太房八國天子兄弟

太房八國天子兄弟

觀象玩占卷之三十二終

觀象玩占卷之三十三

星宿雜座軒轅總敘

軒轅十有七星在七星北黃帝之神龍之體一曰東陵一曰權星一曰昏昌主雷雨之神又為后宮妃后之舍典六宮之內政以弼太微刑萬國其南端明星女主也母也女主北六尺一星夫人也屏也又北六尺一星次夫人也妃也次將也又北六尺一星次妃也其次皆衆妃也女主南三尺一小星女御西南一丈所一星曰太民太后宗也東南一丈所一星曰少民皇后宗也軒轅為女之廷一曰天柱士官也張衡曰軒轅如龍文體以主雷雨合陰陽震為雷激為電和為雨怒

為風亂為霧凝為霜散為露聚為雲淫為虹蜺雜為皆穢分
為抱珥皆軒轅主之石氏曰軒轅中央土神黃帝占曰之舍
也其星色黃潤澤大小有序則時和歲豐后宮妾子其小
星明與大星等則後宮爭妃妾僭移徙出外則民已徙胡
徙移入內則民大飢胡人來動搖就聚皆為后夫人死喪
女御去火星遠則女使有賊心迫近大明則有賞賜若東西
徙至大小民則王者淫佚以賤為正東西角張而振則后族
敗消小不見則后妃不安色變黑則后宮多死

雜干犯占

月入軒轅主失勢中犯乘之有逆賊女主憂宮中有火災

月犯軒轅大星女主有災亦為人飢掩食之則女主已却前曰

月乘軒轅端臣子反叛一曰后妃有死三石氏日月犯乘軒

轅大星民大飢大流犯乘小星民小飢小流

月犯軒轅左右角大臣有誅死者

月犯女御有憂御僕死

乙巳占日月犯太民太后宗有誅者若有罪犯少民皇后宗

有誅者若有罪又為民飢犯其端臣子反有亂臣失勢其

所者以官命之

月暈軒轅有女喪有小赦

五星犯守軒轅有逆賊有火災天下飢犯大星女主憂犯小星

妃夫人憂亦為將軍有憂犯女御女子憂犯太民太后宗憂
犯少民皇后宗憂一曰犯左右角大臣當之

歲星犯軒轅有以女子謀人主者一曰木星犯行守軒轅女主
失勢一曰大臣當之若有黜者期二年玉曆曰后宮不安木

星犯太民皇后宗有誅者民大飢大流

木星犯小民皇后宗有誅者民小飢小流却前曰木星出軒轅

有青龍出宮中

歲星勾己守犯軒轅天下大旱飢歲星主農事軒轅風雨之神

也

熒惑入軒轅用事女子當之又曰期五兵起

火星中犯乘守軒轅所中者死不則有五月大憂

火星行軒轅中荆州占曰女主失勢

火星守軒轅黃帝占曰兵起期五月春炆元命色曰三氣于色

嫡妾爭石氏曰宮中有放者却前曰女主與之荆州占曰地

動春秋文耀鉞曰主以女子而三一曰宮中有誅者期百二

十日

火星留軒轅中石氏曰女子有謀君者守之十五曰以上六中

兵起天下亂國易政期三年却前曰火入由軒轅十曰以上

為旱留之久則宮中有誅死者

火星犯軒轅勾己環繞之后妃內亂內淫一曰人主亂惑於妃

右則熒或展轉中一曰軒轅一曰君遠后而受勝
火星逆行守軒轅火星而環繞之成勾己天下大亂后妃誅死
宮破主已天下易主期百八十日遠一年

鎮星行軒轅中干犯之女主失勢有憂喪地大夫有放逐者五
官有不治者色瘁為憂其所在干犯乘守者有誅若有罪

土星居軒轅中石氏曰大故天下甘氏曰天下大亂后宮破散

改易王期二年

太白出軒轅黃帝占曰必白龍出宮中

太白入軒轅春秋文耀鉞曰四猾起石氏曰有逆賊

太白犯軒轅失勢有臣反兵喪有起民飢禍起女主惡之犯大

星女主死不則有憂

太白行軒轅中大夫有放逐者五官憂有所中各以所主命之

太白居軒轅中有奸女謀人君者

太白行軒轅貫中其而東出荆州占曰大臣出令

太白守軒轅中兵起宮中有憂女喪

太白守火星勾己之后有急若憂死一曰天下易

辰星干犯軒轅女主憂有逆賊兵起有所中犯乘守各以其所

守主命之

客星犯軒轅宗室有反一曰有殺大臣者

客星入軒轅有女子惑天子荆州占曰美女有自經者却前曰

客外夷有來降

客星出軒轅后宮失勢若有所守者則各隨其所守后夫人妃御當之

客星守軒轅女主有憂石氏曰五將兵發荆州占曰宮中有女子飲藥自殺者

客星守軒轅若犯之女主逃天子若女主與人有好事一曰客星入軒轅有遠客來以女子惑天子者

客星犯軒轅美人枉死
客星迫近軒轅天子謀滅宗族

赤黑星入軒轅皆為夫人妃嬪有子不成

流星黑散出軒轅間宮中女子妄讒亂
客星入軒轅后有事乙巳占曰天子有子孫喜

彗孛犯軒轅近臣族誅出之后失勢一曰妃嬪為彗入之后族亂守之三十日天下亂宮中女主死人主有大憂國易政

蒼白氣入軒轅后有疾疫
赤氣入軒轅官中憂火

漢光武九年七月乙丑金星犯軒轅大星十一月金星又犯軒轅軒轅者后宮之官太陰星為皇后金星犯之謂失勢是時

郭后已失勢見踈後廢為中山太后
和帝永元二年九月金星犯軒轅其年竇氏誅太后失勢

桓帝延熹七年八月庚申歲星犯軒轅大星十二月乙丑熒惑
犯軒轅第二星其八年二月癸亥皇后鄧氏廢遷于祠宮死
親黨皆擊暴室

內平總敘

內平四星在中土之南軒轅之北執法平罪之官也其星明則

刑罰平獄暗則獄不理

雜干犯之

流星犯內平王者大憂

天相總敘

天相三星在酒旗南大臣之象主爵位及五色作服之事其星

明則相臣忠暗小則相非其才動搖則相易芒角則專恣星

正則輔相之臣有誅黜者

雜干犯占

五星犯守天相將誅不則有黜貶者

客星出天相天子有變令入之相憂

彗星出天相臣有謀兵起之相死

赤星犯入天相臣死不死有誅者

黃星氣入天相臣有喜

黑氣入天相臣有死不則后疾病

蒼白氣入天相臣誅 赤氣出天相出師

天稷總敘

天稷五星在七星南農正官也取百穀之長以為號主百谷其
星温之而明則百穀歲成大豐不明谷不成星不具歲飢星
亦已不則大飢人相食

雜干犯占

五星犯守天稷海中占曰有大旱穀不成大飢

客星入天稷有祠事於國內出天稷有祠事於國外海中占曰

客星守天稷五穀散出歲凶人飢久守之社稷不安

流星入天稷五穀散出不成天下飢民流亡

彗孛出天稷歲大飢五穀不成人流亡社稷不安

彗孛犯天稷社稷易主

張宿雜座太尊總敘

太尊一星亦名天尊在中台之北貴戚也守常則細微失色

則貴戚有憂芒角動搖則貴戚恣橫星不見貴戚有誅

死者

雜干犯占

客星流星犯太尊貴戚為賊

彗孛犯太尊貴戚為賊

黃白氣入太尊貴戚受爵賜

青黑氣入太尊貴戚有死者

赤氣入太尊有以罪受誅

天廟總敘

天廟十四星在張南天子之祖廟也其星均明則吉微暗則失
常有白衣之會又曰有兵軍食不通又曰天廟星色黃潤
則吉蒼白有爰青黑則憂在宮中

雜干犯占

金火二星入守天廟宗廟有缺祀
客星犯天廟軍道不通甘氏曰有兵馬去死若
有白衣之會亦為祠官有憂

彗孛出天廟宗廟改

彗孛犯天廟宗廟絕祀

翼宿雜座東甌總敘

東甌五星在翼南至東越及穿胃越裳諸國彗孛之星也動
則蠻夷有變芒角則張蠻夷叛

雜干犯占

金火二星守東甌其地有兵
客星入東甌其君以金玉來貢

彗孛犯東甌蠻夷相攻有已國若出之蠻有亂

軫宿雜座左轄右轄總敘

左轄右轄各一星附軫兩旁主王侯左轄為王者同姓右轄為

異姓星明大兵起遠轄凶兵舉南蠻侵無轄國有憂

雜干犯占

月入轄星將相廢子死

客星守轄星主車吏憂

五星客星守犯轄星南蠻吳越主憂主兵主喪又主荆楚之分

有災

長沙總叙

長沙一星在軫中主壽命明則王者壽子孫昌微暗則小乍見

乍不見王侯有喜

雜干犯占

客星流星入長沙天下動搖

軍門總總叙

軍門二星在青五西天子六軍之門也主營候其移徙則軍

道不通

雜干犯占

客星守軍門軍道不通

土司空總叙

土司空四星在軍門南主土工主域地界正疆理辯風土均職

貢來遠人其星均明則天下大同暗小則德政不修遠人離

叛

雜干犯占

金火二星犯守土司空男不得耕女不得織天下大飢兵大起
客星守土司空兵大起土工大興人民失業百姓愁怨國有大

咎

流星犯土司空天下兵起人飢失業

青丘總敘

青丘七星在軫東南主東方三韓之國南夷蠻貊之星也其
星明大則四夷有兵動搖芒角則蠻夷叛

雜干犯占

流星入青丘彗來歸中國

器府總敘

器府三十二星在軫南樂器之舍也主音樂律呂其星明則樂
和微暗不具則樂廢

雜干犯占

彗孛犯器府樂官誅

赤氣掩入器府天下樂廢

今人三皇紀元之司虛男不得耕女不得織天下無事
及星守之司虛女大紀之土大紀人天大紀古姓野是問有六
庫林八器用八下集舞八以失宗
書字以器用集會稽

觀象玩占卷三十三終 不盡之含 三音樂野其星即限樂

觀象玩占卷之三十四 拾遺總敘 拾遺總敘 拾遺總敘

攝提主建節令若移其處即兵起大臣死已
平道在兩角天門之中道五星日月常貫其中則天下和平故
不言掩犯若不由之而行則為臣不從君命金火為武臣木
月為水土為文臣

庫樓為兵庫中央小星兵也故實則國兵勝空則兵出月木入
及流星出入皆為米貴人飢火入為旱宮門不禁三限天
折威主斬故月五月星干犯皆為天子怒臣下惧金火犯守定
東在邊將大臣

東西兩咸主防淫佚故有干犯皆為后官嬪亂因而疾病死黜
木土犯又為閹臣死黜天子凶且下財金火
鍵閉主腹心喉舌之臣星不欲大明則宮門不禁三則天下
津梁不通盛明赤色則內亂月掩則宮中火災或在宗廟或
為天子病或為大臣死或為喉舌之臣構亂五星掩犯天子
出必殃流星出入大臣灾有口舌為閹官死金火為
天市主國中市肆交易垣星明而市星去則商賈流通國家斂
富及此則人貧國衰月入市門女主憂疾市有灾星入
入市門口不忠之臣被戮市中火起大旱五谷不成有赦令
五星入市皆為旱潦之灾又為兵起流星入則以五色占之

蒼白為萬物貴赤為兵為疫為火災若有使者來言兵事

大角天子棟梁流星觸破之兵四合國有急君失其位

天江主太陰不欲其明則有大水動搖則水大以不見則津
關不通月犯為江溢河大臣死土犯為天一水溢木金犯為
水兵且飢火犯為水且旱亦為民流三

建星臨黃道為六之都閹月掩犯之為將相死者歲月相克之

日犯之則灾及君

器泣星主哭泣月五星犯之為國有喪亦為大臣死若流星出
入則大臣哭泣之事

羽林天軍星象則國兵強動搖則兵起不見十日以上則天下

有兵月入之則大臣用兵死五星入之皆為將相有爭因而
起兵致死流星出禁兵賞賜犯之則大軍散無軍在外則兵
起入之亦為大將出師客守之則兵大起

壘壁陣在羽林之北垣移徙則軍三
天廐馬廐驛舍心動搖則驛馬無閑者月犯之驛馬死流星出
入之天子御馬死色赤黃為進御馬

離宮天子別室暗則室之貴人死土星守犯有內亂火守犯宮
人死有火災星不見則天子失其宮以日辰占
天困星明而黃則國儲實暗則空月五星入犯皆為旱飢流星
入則倉粟出色赤則倉庫憂火蒼黑人飢黃吉

天倉天廩天困天庾中小黑星皆欲其去則倉粟實

天陵主天子陵墓月犯之則人死如麻柴火入大旱有兵喪水

土入飢金入有兵起水入有水災皆為人死流

白天子園陵為水所敗堊宇犯之則天子宗廟絕祀

積尸主死喪不欲其明星明則天下多死喪不見則吉

卷舌主口舌天認在其中明則讒諛得志

天舡月入犯之百川皆溢天下舡去匿五星入犯水溢舡貴舡

工難得流星出入有大水

積水主候水災明大則水大出其動而上行則舟舡摩天

天閏月掩之大臣死五星入犯大臣爭權閏門閉流星出入西

夷君死亦為夷人疫病赤色夷狄大旱

天閔月掩之大臣死五星入犯大臣爭權閉門閉流星出入寫

天溷客星犯之上滿蒙下水

騰蛇水之長彗孛出雨水不節大水之虫為敗萬物不成人飢

流已水道不通天下隔絕流星犯衝之有龍見水虫受戮魚

鹽貴

天大將軍流星出之兵起大將出且有大水入之大將驚出兵

大起抵犯之則外兵未攻將軍有憂星來之所向兵來之所

彗出之則兵大起將行犯之將死

諸王天子室之室也月五星入犯之宗室王侯有死者流星

出入宗室有憂

參旗五星犯守為有兵將出邊動亦為大臣死流星出入則邊

夷自相殘害以日支于占方如辛酉日即為西八相伐亦為

飢荒之灾

九州殊口為遠方九土方俗合聚之地又為水中船舶之市金

水火守犯其處有兵飢以八日占其地流星出入夷狄有灾

色赤夷狄兵亂

狼星明動則盜賊蜂起太白犯之臣不忠以八日占其分流星

出入犯之夷狄將亡

靈臺與司怪同流星出入色黃則賢人術士用青黑則賢人術

士死入之亦然

進賢流星出入色黃潤則夷狄東來朝青黑則掌文者死

扶筐彗星出入之將作反客星入犯胡人火災

南極老人出黃氣國大昌流星色黃白光潤出之天下豐

熟

天皇大帝主御群灵入之主君心恍惚煩躁不安出之為教使

于四方

華蓋正則吉不正則為人君信邪彗星出入守之天子不治朝

政

六甲流星彗客干犯之皆為水旱不時太史職茲

陰德星明則太子代主又曰女主致天下

天乙光明潤澤則天子安

三台第六星動司法平

策星已天子教黃門

天高為占候陰陽之本月入之太史官有事

天羽一星主羽箭

野雞掌野外之禽獸鳴則天下鷄盡鳴亦曰如夜鳴則凡雞皆

鳴以知更時

天狗吠則天下之狗盡嗥

燿主烽火備急行掌四時改火

斗極列宿暈占

北斗暈不出三十日天下亂七年方止而定

北極暈不出三十日臣謀君兵亂三年乃定

女星暈不出五十日皇后亡國亂三年乃定

胃星暈不出五十六日大臣為兵起五年定

房星暈不出五十日大臣作亂兵起主出走四年定

亢星暈不出三十日內兵起魏地三年方定

觜星暈九十日趙地兵起三年定

箕星暈九十大兵起南方三年定

畢星暈九十日幽州兵亂三年方止

室星暈兵從宮中起主君出走三年小定

軫星暈主虜狄作賊兵亂五年方定

參星暈一百內大兵起秦地亂五年方定

星雜變占恒星晝見

恒星者經星也三垣二十八舍外官之有名者皆是也星非一

星故彙言之

恒星晝見兵喪俱作甘氏曰是謂女主不出三年大水洋、女

子為王一曰臣有奸心主不明天下縱橫而不可制一曰妃

后大臣持政諸侯列土稱王

星晝見虹霓縱橫于天臣奪主明

北斗晝見君已絕嗣天下更紀

恒星夜不見

恒星夜不見天子失馭諸侯亂紀大權下移天下改政雜星晝

見

雜星晝見

雜星者恒星與客星俱出莫別其何故恒以其晝見為異

必有異灾

一星晝見天子失道一日臣逐君失國已世

二星晝見皇后兵謀大起一日有白衣間詔在宮中國內亂三

年臣弑君一日二邦相攻天下流血

三星晝見不出三十日兵起天子失國公卿大夫皆没于虎狄

一曰有人爭帝

四星晝見四方兵起來伐主出走天下亂一日一辰為近親

所殺

五星晝見君不君父不父子不子夷狄為天下主

恒星動搖

天星晝見動搖則天下民恒星動搖天下大亂

星变色教

天星晝赤而無光主失勢國有大喪故曰星無光有死王天無

雲則用此占

客瑞妖星占

客星者非常之星天皇大帝之使以告咎罰者也其出也無恒時其居也無定所忽見沒或行或止不可推美寓于星辰之間如客故謂之客星為善惡所主不同觀其所出之舍以占何國視其五色以知禍祥大抵星大者事大星小者事小守日妾者事久而禍深守日少者事亟而禍淺行速者應速行遲者應其也青則為憂赤則為旱為兵為火白則為喪黑則為水為病黃則為土工亦為有喜芒角則為兵或經曰客星入列宿中外官者各以所出部舍宮名為其事近之者為其謀其下之國皆受其禍以所守之舍為其期以五氣相賊者為其決云

客星名狀

星出庚午未二支曰女昂星傾天下有大

- 一曰周伯大而色黃煌然所見之國兵起若有天下大飢
- 二曰老子曰大而色淳白淳然所出之國為善為惡為喜為怒見則兵起之憂宜以赦除咎
- 三曰王蓬狀如粉絮色白拂然見則兵起有白衣之會其國飢以已一日王蓬紫色青炎然所見之國風雨不節焦旱物不生五谷不成委蝗虫
- 四曰國皇星大而色黃白望之有芒角則兵起國有變若有水

四曰格澤狀如炎火下大而上銳色黃白地而上見則不種而獲必有土工亦有大客至

五曰歸邪如星非星如雲非雲或曰星有兩赤彗上向有蓋下連星見則必有歸國者

李淳風曰景星出於朔或出於西北天門之上或入月二三日

或出月二十七八日狀如星而中空如魚星而明不或青赤

白三氣聚如星半月狀出而不行必於四時王相日見周伯

大而下白上色如太白光瑩如光有照地明或有三角煌々

然不行或如水星而赤色光潤或黃如橘皆出而不行含蒼

似彗而有尾而不長亦不甚有光而行不急格澤如炎火上

黃下白從地而上形如楯竿狀如天狗潤澤而明見則有大

客使者外國之貴使來歸也

妖星總敘

妖星者五行之變氣也各見其方以為殃各以其其出之日占

知何國其出也必於無道之邦為兵為飢為水為旱為疫為

喪為亂為賊久以五色占其徵又曰凡妖星出之形狀不同

殃如一其出也不過一年若三年必有破國屠城其君三天

下亂兵士亂行積尸流血之事余殃不盡以為水旱飢疫之

灾又曰凡殃星長大者其灾大而期遠短小者其灾小而期

近三尺至五尺期百日五尺至一丈期一年一丈至三丈期

三年三丈五丈期五年五丈至十丈期七年十丈以上期九年此其大約也審而察之其應不虛矣然小者其災必微
妖星名狀

一曰彗星亦謂之掃星本類星未數彗小者寸長或竟天見則兵起大水除舊布新彗有五色各本情所主天文志曰彗体無光附日而為光故夕見則東指晨見則西指在日南北皆隨日光而指頓挫其芒或長或短光芒所及則為灾武密占曰凡彗星短者為期喪長者為兵亂彗有行者不止者行者事小止者禍大各在其邦以直事國分占之彗見久者灾深去速者灾淺乙巳占曰彗孛出行歷二十宿留舍出見百日

不去三年應之百五十日以上五年應之二百二日以上七年應之

赤彗出主滅己武密占曰凡彗見赤色者為臣謀弑軍流血大臣有以家事坐罪者一曰彗出赤色滅五都

蒼彗出王侯叛有破軍殺將彗五芒天子被兵一曰蒼彗出神明

白彗出將軍逸一曰白彗出臣專政

黑彗出江河決

黃彗出女主亂一曰主己

彗星氣白赤長名曰白旗喪氣也視其旗所掃衝披拂之下必

有兵喪其國戒彗星上白下赤漸長如矛為兵災

彗星東行而西指海中兵起西行而東指羌胡八界南行而北指天下人死且半北行而南指天下大水地陷或曰彗星東行而西指吳越兵大起南行而西指得柄之國歲大豐東行而西南指六乱西南行而東北指外兵八北行而南指兵大入西行而東南指強臣為亂西乾坤變異占彗北行指南國有大殃禍起西成亦為大水東行指南外國人來國人未國中兵起東南行指西北其國大熟子欲謀父仁曰南行指東北所指國多病六畜死南行指北天下不安血流在道不有大旱即有大水漂人西行指東塞北兵起入中國一曰女

子兵起又曰彗出坎指南大水且旱出乾常道天下起兵指東南所出所指國大亂人妻病死大兵流血大旱

一曰兩彗見君臣相伐君弱臣強

二曰彗見天下一歲再赦一曰流血滿道

三彗俱出海內男子盡死

四彗俱出天下主已一曰四彗相連外指所出之國大昌

五彗並出列出稱王舊國主死國已

彗晝見所臨之下國為河兵起

彗出四星相隨天下外已

兩軍相當而彗見得本者勝隨所指伐之利

彗星犯月五星兵起喪並起四夷交侵百姓惶惶若有軍必大戰破軍殺將

二曰彗孛之屬也偏指曰彗芒氣四出曰孛者勃然非常惡氣所生內不有大亂則外有大兵天下合謀閤蔽不通有所害物

晏子曰君若不改孛星將出彗星何惧乎由是言之災甚於彗也

春秋運斗樞曰孛星東方將軍謀孛西方羌胡兵入中國南天方下起兵北方兵起北方兵起者伯夷狄內侵

三曰天棊一名覺星本類星末銳長四丈出東方或西方主奪

爭河圖曰歲星之精流散為天棊石氏曰天棊出其國凶不可舉事用兵期三必有破軍拔城甘氏曰天棊見女主用事春秋緯曰歲星退而南三月生天棊陽既變前戰之兵行所見大擾兵起

四曰天槍狀如鳥或曰天槍左右銳長數丈本類星其出不過三月必有破國亂君伏屍其辜甘氏曰天槍出西南出而曷處長丈左右銳其色赤見則枯骨籍之又曰歲星縮而西南不出三月乃生天槍見有大兵喪國

五曰天挽石氏曰雲中牛狀甘氏曰歲星縮西北不出三月乃生天挽本類星末銳長數丈平咸曰彗星出西方長長可二

文一曰天挽主捕制一曰天槍白小而數動出則其下人相
讒石氏曰槍梧說異狀同殃之以為水旱飢疾一曰天挽主
殺伐見則兵起流血

六曰蚩尤旗類彗而後曲象旗或曰赤雲獨見或曰其色上黃
下白或曰若二直棗而長或曰狀如旗幡可長二三丈其本
類星見則王者旗鼓大行征伐四方不則國有大喪河圖曰
蚩尤之精况而為蚩尤旗主誅逆或曰虐王反度則蚩尤旗
出或曰蚩尤之星出月左方日在丙熒或將出不出其未
出三日有赤色之星出月赤方其旁出而生蚩尤之星長十
餘丈其下有大戰一曰蚩尤主惑亂所見之國兵大起近三

年遠七年

七曰天衝其狀如人蒼衣赤頭不動見則臣謀主武卒發天子
出星贊曰天衝抱極泣帝前血濁霧暗天下寃一曰天衝
主弑位

八曰國皇大而赤類南極老人星或曰去地三丈如炬火主內
寇或曰其下起兵之強或曰外內有兵喪一曰國皇見有急
兵春秋考異郵曰國皇見東南南兵起天下急

九曰昭明象如太白光芒不行或曰矢而白無角乍上乍下一
曰赤彗分為昭明昭明滅光以為起伯起德之徵所起之國
兵彗變或曰昭明形如三足几之上有九彗一曰昭明太白

之氣也或曰西方星望之去地約六丈白而有光狀類太白
察之中赤是謂西方之野星名昭明出則大人凶兵大起一
曰昭明下為天狗所下有大戰洛書曰昭明見伯者出巫咸
曰西方有星大而白有角目下視名曰昭明

十曰司危狀如太白有目或曰大而毛兩角為爭之徵主
擊強兵見則主失豪傑起天子不義失國有聲之臣行主德
或曰白彗分為司危狀如太白類動察之乃赤見則其下國
相殘一曰司危出其下起兵衝不利

十一曰五殘一名五分出東方之星狀類辰星去地可六七
丈或曰蒼彗散為五殘如辰星出角或曰星表有氣如暈有

毛或曰大而赤數動察之而青主爭已為五分毀敗之徵亦
為備急兵見人主誅政在伯野成有急兵大有喪不利衝或
曰五殘一本分為五期九十日奸大興大亂禁一曰五
殘木之變氣一曰五殘出西藩國虛太子有急兵或曰五殘
大而白大而赤察而中青星有氣如暈天下嗜殘害

十二曰六賊見正南方之星去地可六丈大而赤動有光
或曰形如彗五殘六賊出禍合天下逆侵闔樞其下有兵衝
不利或曰六賊火之氣也天官書曰六賊形如彗白色長四
十丈太白之精出則天下亂

十三曰獄漢一曰漢星出正北方之星去地可六丈大而

察之中青或曰赤表下有三星縱主逐王主刺王鎮星之精
或曰水之氣也出則陰精橫逸兵起其下又為來動則諸侯
有驚

十四曰旬始出北斗旁如雄雞其有青黑色象狀驚或怒曰雌
也主爭兵又曰黃慧分為旬始為立王之道題主亂拓橫見
則臣亂兵作諸侯雲期十年群猾橫恐或曰出則諸侯雄鳴
聖人起伐

春秋考異卦曰旬始照其下有戒王玄冥占曰有少雉鷄其色
赤黃其名曰旬始出則天下有兵其國不寧或曰常以戊己
日視五車天庫中有奇怪一曰旬始狀如鳥有喙見則兵

起大戰當其首破三政戰不可逆之黃帝占曰旬始見天庫
中所向兵莫能當巫咸曰常以戊己日視之

十五曰天鋒彗彖彖鋒見則天下縱橫一曰天鋒必有亂臣
戮將于下

十六曰燭星狀如太白其出也不行見則不而戒或曰主星上
有三彗所出也邑亂有大盜不成又以五色有土工

十七曰蓬星大如二斗氣色白一名王星一曰王蓬狀如夜火
之光彗至四五少則一二曰蓬星在西南長數丈左右光出
而易處見不出三年有大亂臣戮死又曰所出大旱五谷不
人相食或曰蓬星色如粉長不過三尺出則有亂臣已國

十八曰長庚如一正布着天見則兵大起或曰長庚墜則化為石其下國主亡

十九曰四鎮星出四隅去地六丈餘或曰可四丈或曰星大而赤去地二丈恒以夜半時出見十月而兵起皆為兵災其下二十曰地維藏光出四隅或曰大而赤去地二三丈如月出見則其下亂者已有德者昌或曰四維有星望之去可四丈赤黃搖頭狀類鎮星是謂中央之星名曰地維藏光一出出東北隅大水出東南隅天下大旱出西南隅兵起北隅天下下大亂

二十一曰昏昌出西北方中赤外氣環之見則天下兵起國易政先起者昌後起者亡高十丈亂一年二十丈亂二年三十丈亂三年

河圖曰歲星之精散為天棊天槍天衝天猾國皇二星蒼彗熒惑之精散為昭旦明口明蚩尤之旗司危天挽赤彗鎮星之精散為五殘獄漢大貴絀流昭明旬始咎紅蜺黃彗太白之精散為天杵利靈大敗司姦天狗天殘卒起白彗辰星之精散為枉矢破女拂樞繞廷戒寶驚理奮祀黑彗

觀象玩古卷之三十四終

觀象玩占卷之三 四 五 六 七 八 九 十 十一 十二 十三 十四 十五 十六 十七 十八 十九 二十 二十一 二十二 二十三 二十四 二十五 二十六 二十七 二十八 二十九 三十 三十一 三十二 三十三 三十四 三十五 三十六 三十七 三十八 三十九 四十 四十一 四十二 四十三 四十四 四十五 四十六 四十七 四十八 四十九 五十 五十一 五十二 五十三 五十四 五十五 五十六 五十七 五十八 五十九 六十 六十一 六十二 六十三 六十四 六十五 六十六 六十七 六十八 六十九 七十 七十一 七十二 七十三 七十四 七十五 七十六 七十七 七十八 七十九 八十 八十一 八十二 八十三 八十四 八十五 八十六 八十七 八十八 八十九 九十 九十一 九十二 九十三 九十四 九十五 九十六 九十七 九十八 九十九 一百

天恒星在南宿中出月左方日在甲寅歲星將出而不出其與日合二十日其出二日必有災雲蒼赤黑色三物厭日之光青色之星有兩青方在其旁出而生天恒之星所指之國消主死正星变色而青期三年

天樓在元宿中出月左方日在甲寅歲星將出而不出其與日合三十其未出二日必有災雲蒼赤黑色三物厭日之光青

觀象玩占卷之三十五

五行雜妖占

漢京房着瓦角書有集星章所載妖星皆見於月心互有色五

方云以五寅日見各有五星所主云

天恒星在南宿中出月左方日在甲寅歲星將出而不出其與

日合二十日其出二日必有災雲蒼赤黑色三物厭日之光

青色之星有兩青方在其旁出而生天恒之星所指之國消

主死正星变色而青期三年

天樓在元宿中出月左方日在甲寅歲星將出而不出其與日

合三十其未出二日必有災雲蒼赤黑色三物厭日之光青

觀象玩占卷之三十五

五行雜妖占

漢京房着瓦角書有集星章所載妖星皆見於月心互有色五

方云以五寅日見各有五星所主云

天恒星在南宿中出月左方日在甲寅歲星將出而不出其與

日合二十日其出二日必有災雲蒼赤黑色三物厭日之光

青色之星有兩青方在其旁出而生天恒之星所指之國消

主死正星变色而青期三年

天樓在元宿中出月左方日在甲寅歲星將出而不出其與日

合三十其未出二日必有災雲蒼赤黑色三物厭日之光青

色之星有兩青方在其旁出而生天樓之星長八丈所指之國
殺大貴人饑法星变色而青期三年

天轅星在氐宿中出月左方日在甲寅歲星將出而不出其與
日合四十日其未出四日必有災雲蒼赤黑色三物厭日之
光青色之星有兩青方在其旁出而生天轅之星長十丈所
指之國立王若地令变色而青期三年

真若星在房宿中出月左方日在甲寅歲星將出而不出其與
日合五十日其未出五日必有災雲蒼赤黑色三物厭日之
光青色之星有兩青方在其旁出而生真若之星長六七尺
若六丈所指之國已地殺星变色而青期二年若三年

天荆星在心宿中出月左方日在甲寅歲星將出而不出其與
日合六十日其未出六日必有災雲蒼赤黑色三物厭日之
光青色之星有兩青方在其旁出而生天荆之星所指之國
戰不勝主死國已滅星变色而青期二年

天根星在尾宿中出月左方日在甲寅歲星將出而不出其與
日合七十日其未七日必有災雲蒼赤黑色三物厭日之光
青色之星有兩青方在其旁出而生天根之星所指之國戰
敗已地危星变色而青期三年

天槍星在箕宿中出月左方日在甲寅歲星將出而不出其與
日合八十日其未出八日必有災雲蒼赤黑色三物厭日之

光青色之星有兩方在其旁出而生天槍之星長數丈所指之圖受兵有破軍殺將應星变色期一年

瑞下星在斗宿中出月左方日甲寅壬寅辰星將出而不出其

與日合二十日其未出二必有灾雲黑黃青色三物厭日之

光黑色之星右兩黑方在其旁出而生瑞下之星所指之圖

兵大敗將死正星变色而黑期六月若一年

商星一名天嵩在牛宿中出月左方日在壬寅辰星將出而不

出其與日合六十日其未出六日必有灾雲黑黃青色三物

厭日之光黑色之星有兩黑方在其旁出而生商若之星長

三四尺所指之圖大小兵起法星变色而黑期一年

天杵星一曰天林在女宿中出月左方日在壬寅辰將出而不

出其與日合三十六日其未出三日必有灾雲黑黃青色三

物厭日之光黑色之星有兩黑方在其旁出而天杵之星

長七八尺所指破軍死將令星变色而黑期二年

天蔘星在虛宿中出月左方日在壬寅辰星將出而不出其與

日合三十七日其未出三日必有灾雲黑黃青色三物厭日

之光黑色之星有兩黑方在其旁出而生天蔘之星長七八

尺一曰四五尺所指之圖已殺星变色而黑期六個月

天社星一曰天杖在危宿中出月左方日在壬寅辰星將出而

不出其與日合四十日其未出四日必有灾雲黑黃青色三物

厭日之光黑色之星有兩黑方在其旁出而生天社之星長
十餘丈曲所指之國有兵主死代星變黑色而期二年

天挽星在室宿中出月左方日在壬寅辰星將出而不出其與
日合四十五日其未出四日必有災雲黑黃青色三物厭日
之光黑色之星有兩黑方在其旁出而生天挽之星長五六
尺所指之國破已危星變色而黑期三年

白藿星在奎宿中出月左方日在庚寅太白將出而不出其與
日合十日其未出一日必有災雲白赤黑色三物厭日之光
白色之星有兩白方在其旁出而生藿星之所指之國已地
主死正星變色而白期一年

天英星在壁宿中出月左方日在壬寅辰星將出而不出其與
日合五十日其未出五日必有災雲黑黃青色三物厭日之
光黑色之星有兩黑方在其旁出而生天英之星長十丈所
指之國破軍已地應星變色而黑期三年

轅星在婁宿中出月左方日在庚寅太白將出而不出其與日
合二十日其未出二日必有災雲白赤黑色三物厭日之光
星有兩白方在其旁出而生轅星所指之國有木喪水災國

已法星變色而白期一年

厲色星一曰奠星在胃宿中出月左方日在庚寅太白將出而
不出其與日合三十日其未出三日必有災雲白赤黑色三

物厭日之光白色之星有兩白方在其旁出而生膚色長十
十餘丈所指之國內亂令星变色而白期一年

林若星一日竹筭在昴宿中出月左方日在庚寅太白將出而
不出其與日合四十日其未四日必有災雲白赤黑色三物

厭日之光白色之星有兩方在其旁出而生林若之星長十
餘丈一日七尺所指之國破三死喪殺星变色而白期一年

若彗星在畢宿中出月左方日在庚寅太白將出而不出其與

日合五十日其未五日必有災雲白赤黑色三物厭日之光
白色之星有兩白方在其旁出而生若彗之星長七八尺丈

一日七八尺所指之國破三死喪殺星变色而白期三年

彗星在觜宿中出月左方日在庚寅太白將出而不出其與日

合六十日其未六日必有災雲白赤黑色三物厭日之光

白色之星有兩白方在其旁出而生彗星長四尺所指之國
內亂三死危星变色而白期半年若一年

若星在參宿中出月左方日在庚寅太白將出而不出其與日

合七十日其未六日必有災雲白赤黑色三物厭日之光
色之星有兩白方在其旁出而生若星所指之國戰大敗應

星变色而白期二年

災尤星在井宿中出月左方日在丙寅災彗將出而不出其與
日合三十日其未三日必有災雲赤青黃色三物厭日之

光赤色之星有兩赤方在其旁出而生蚩尤之星長十丈或丈餘其下大戰正星变色而赤期二年

赤若星在鬼宿中出月左方在丙寅災或將出而不出其與日合四十日其未出四日必有災雲赤青黃色三物厭日之光赤色星之有兩赤方在其旁出而生赤若之星其下有大戰法星变色赤期二年

天雀星一曰赤雀在柳宿中出月左方日在丙寅災或將出而不出其與日合五十日其未出五日必有災雲青赤黃色三物厭日之光赤色之星有兩赤方在其旁出而生天雀之星所指之國敗亡令星变色而赤期三年

天惑星在星宿中出月左方日在丙寅災或將出而不出其與日合六十日其未出六日必有災雲赤青黃色三物厭日之光赤色之星有兩赤方其在旁出而生天惑之星三角若長二尺其下旱兵起所指之國已殺星变色而赤期一年遠二年

官張星在張宿中出月左方日在丙寅災或將出而不出其與日合七日其未出七日必有災雲赤黃青色三物厭日之光赤色之星有兩赤方在其旁出而生官張之星三角而勿所指之國之國主死伐星变色而赤期一年

晉若星在翼宿中出月左方日在丙寅災或將出而不出其與

日合八十日其赤八日必有灾雲赤黃青色三物厭日之光
赤色之星有兩赤方在其旁出而生晉若之星所指之國破
亡危星變而赤色期三年若四年

天陰星在軫宿中出月左方日在丙寅熒惑將出而不出其與
日合九十日其未出九日必有灾雲赤黃青色三物厭日之
光赤色之星有兩赤方在其未旁出而生天陰之星所指之
國已應星變色而赤期三年

折若星一曰荆彗出月左方日在戊寅鎮星將出而不出其與
日合四十日其未出四日必有灾雲黃赤青色三物厭日之
光黃色之星有兩黃方在其旁出而生折若之星長五尺所

指之國已正星變色而黃期六年

天沸星出月左方日在戊寅鎮星將出而不出其與日合五十
日其未出五日必有灾雲黃赤青色三物厭日之光黃色之
星有兩黃方在其旁出而生天沸之星所指之國受兵法星
變色而黃期三年

天翟星月左方日在戊寅鎮星將出而不出其與日合六十日
其未出六日必有灾雲黃赤青色三物厭日之光黃色之星
有兩方黃在其旁出而生天翟之星四角而勾中央有星長
四尺所指之國戰敗令星變色而黃期二年或三年

天樞星出月左方日在戊寅鎮星將出而不出其與日合七十

日其未出七日必有災雲黃赤青色三物厭日之光黃色之
星有黃方在其旁出而生天樞之星三角而勾所指之國戰
敗殺星变色而黃期二年

天從星出月左方日在戊寅鎮星將出而不出其與日合八十
日其未出八日必有災雲黃赤青色三物厭日之光黃色之
星有兩黃方在其旁出而生天從之星長六尺或二三尺所
指之國三伐星变色而黃期二年或三年

天伐星出月左方日在戊寅鎮星將出而不出其與日合九十
日其未出九日必有災雲黃赤青色三物厭日之光黃色之
星有兩方黃在其旁出生天伐之星所指之國大敗危星变

色而黃期五年

天社星一曰天上出月左方日在戊寅鎮星將出而不出其與
日合百其未十日必有災雲黃赤青色三物厭日之光黃色
之星有兩黃方在其旁出而生天社之星天下大乱所指之
國三應星变色而黃期一年

以上三十五星即五行氣所生皆出于月旁氣之中各以其
所生星將出而不出日教期候之當其未出之前而見之必
有水旱兵喪飢乱所指三國失地依所生而其實

雜妖星占

彗星出東南亦曰拂星本有未類彗見則其國兵乱京房曰彗

星三角三年消五角五年消九角九年乃消一曰彗星本
類星長可二丈其尖頭下垂狀如毛拂見兵大起天下亂強
臣謀有走王

掃星長者二三丈形如木枝條其長三丈以上曰彗星其占皆
為掃除凶穢黃舊布新無道之君受殃

荆州占曰妖星出牛女虛危之間其狀如木其本有四角此辰
星之精也則兵起大水其下多死傷

天弔星狀如木色白長三丈其本有赤星見則人主惡之一曰
見於四維此謂有歲兵起

天冠星狀如小木衣小長三丈其本有黑色星出則天下寇盜
群起

天喪星狀如直竹長二三丈其尾銳白色本有星則天子死若
國已

掃星出狀如木上有鳥赤色此謂有憂其色黑者為群賊所掃
三國

掃星狀如直竹長二三丈赤色銳尾此謂出急令見則有兵賊
大起

蓬掃星狀如蓬草本類太白二三丈見則其國有兵三地大飢
且戰

杵掃星狀如杵其尾如掃帚長二三丈見則大將反人主有凶

天戈星出天中央仰面視之本類彗長六尺至大見則天下兵
人主亡

天罰星出天中央仰面視之正在人上長四丈出則其國有喪
疾藜星有角尾在太微旁出狀如疾藜見則天下大旱千里地
不芽生

彗星狀如吹水炎或所出則國以兵亡

端星出四隅大而赤察之中黃數動長可數之一曰端星者五
星之變出與金木水土合於四隅中央出則天下兵起人主
憂有喪兵國亡

華星出四隅狀如環見則其方諸侯失地

刀星一曰隊星亦曰濛星遍天薄雲四方黃氣各長三尺許乍
見乍沒尋常消滅謂之隊星見則天下兵起大戰流血一曰
遍天薄雲四方各有八氣蒼白色長三尺許乍見乍沒謂之
刀星亦曰隊星夜有光色如旗短四面皆方而南最多亂兵
之象非常之惡氣也

机星狀如炬火也上衝漸高而墮見則天下大飢亂
折旦星或曰昭旦橫出濁百尺見則人主旦夕而不安
天狗星如衆鳥聞躍一曰反光上暗下明猶兔兵起

候彗星法

九彗星之出歲星行東南六十日不還期六月彗星出行東北

六十不還期六月

梧星出行西北六十日不還期六月

槐星行西南六十日不還期六月

槍星出乍東乍西乍南乍北天狗出以去日計之

巫咸曰辰星出四季彗星出却萌曰太白與日合同舍七十

日彗出

熒惑守箕三月彗出荊州占曰歲星逆行過庶宿則生彗星陳

卓曰熒惑守心期三十日彗星出鎮星守心期十日彗星出

齊伯曰鎮星出入留舍斗五十日不下彗星出

允彗星行列舍當先知逆順八宿淺深去之遠近守以速觀其

五色察其動靜守之久灾重去之速灾輕巫咸曰彗星出入

中外官各以所合官名為其事所往之方為所謀之國以其

生之日為其期以五色相賊為其決云

黃帝占曰常以五寅之日視甕水中見兩方氣在日旁則彗將

出矣甲寅之日有青方氣在日旁此歲星之精將為彗也丙

寅之日有赤方氣在日旁此熒惑之精將為也戊寅之日有

黃方氣在日旁此為鎮星所發始庚寅之日有白方氣為太

白壬寅之日有黑方氣在日旁為辰星出則灾在其分及衝

犯倣似

日月旁妖星占

日左有星仍有珥五十日內臣逐君大亂三年

日左右有星兄弟謀殺主君 三星守日臣弑主

日旁四角有星臣殺主大亂

彗星在日旁太子為逆

衆星圍日名曰八獄中天下大亂謀奪君位

客星見月中太子將軍同謀篡逆

兩星夾月后宮與近謀逆不成受誅

衆星圍月賊入宮君出走

三星聚月下君殺太子

二星在月上左右角臣代君兵亂三年

五星在月下后與臣私通謀主位君出走有兵戰流血千里民

及災殃

彗星出有衆星圍之謀逆大起兵戰七年

觀象玩占卷之三十五終

觀象玩占卷之三十一

流星總敘

流星天皇之使五行之散精也自上而降曰流自下而升曰飛
大者奔之流星也大則其使大星小則其使小星大者害深小
者禍淺有聲隆之者怒之象也行疾者期速行遲者期遲大
而無光者衆人之事小而有光者貴人之事大而光者其貴
且衆也出則內使出入則外使入也前小後大者喜事也前
大後小恐憂也蛇行者好事也往疾者往而不返也長者其
事久短者事疾也乍明乍滅者賊攻也小而去者庶民也大
者貴人也又曰絕跡而去曰奔光跡連曰流有所干犯掩滅

則為誅罰之象宜以五色占之

流星名狀

流星尾長二三丈暉々然有光徑天其色白者人主使也赤者將軍使也視所之知使之矣

流星色黃白有光從天而下有音如炬地野雉盡鳴名曰天保所墜國安有喜

流星小而色青赤從天墜地其名曰地鴻所墜地兵起

流星色青赤有光長三四丈從軍上軍中之精華也其名天寫其國起兵將軍當候星所之

無風雲有流星見良久間乃入為大風發屋折

流星大如缶其光赤黑喙名曰梁星所墜之鄉有兵君失其地

流星色青赤墜下有群鳥驚鳴野雉盡有光照人其下有大戰積屍流血不出三年

流星前如盤止後皎然白欲入時施々如散金其所入宿受福期一年遠二年

大流星有聲如雷望之如火所至之地有大戰破軍殺將一曰見四方相射

流星落々如遺火有光下有戰

流星色赤後圓如車輪所之其將有外心

流星色黃其尾后如一匹練所之國有喜蓋地期一百八十日

若一年

流星甚大青赤色照地四旁若有赤光所至之地五穀不成

人飢

流星暉然有光、白長竟天者人主之星也將軍從星所之未

謀君

流星夕見前赤後白者大臣欲謀國陰蕪使也視其所止占其

所適國

流星夕墜光耀天下照垣牆皆明者所墜分野有大兵起一日

有伯王其所下有流血其分大疫

流星百數四散行者衆庶流禔之象

流星八灑八角散帝王欲大使宣諭四方一日八道賊起欲散

他邑一日有卿相欲走之外國

流星前赤後黑者客軍敗也一日從其軍上起者其軍敗

流星赤後光銳前方快天照者公卿宰相謀國除兵起天子失

邦天下荒亂

流星大如走若彗_中天拽尾者名曰大奸下有流血大臣起謀

百姓悲吟天下大亂

飛星大如走若彗後皎然白前卑後高頭乍上乍下名曰降然

所下民食不足

飛星大如走若彗前卑後高皎然名曰頓頑其所從者多死三

削邑而不戰

飛星大如走若甕后皎然白星滅後白者曲環如車輪名曰解衝此謂自相齒食其國人相斬戮

飛星大如走若甕後皎然白長數丈星滅後白者化為雲流下名曰大滑所下有骨積如山流血

飛星大如走若甕後皎然白縵者長可十餘丈而狀委曲名曰天刑一曰天節見則將軍均封疆

飛星大如走若甕行絕跡色如烟火墜下有喜

流星晝見占

流星晝見竟天明者有陰謀臣欲奪主國殺誅賢良遠期一

年中二百日近百日

流星晝落有聲野雉皆鳴衆鳥盡驚者所下之分大兵起大戰

流血成川積骨如山大憂期三年中二年近一年

流星六七枚一時晝見下墜其分王者死一曰被迫死其分大亂兵起流血一曰赤地千里百泉枯涸者主君受戮

流星干犯日月五星占

流星映日前銳後方大臣殺主後宮大亂天下震動日無光者天下大疫人半死

流星晝衝日臣下謀亂帝王受殃天下陰謀相奪百姓流已四海俱殃

流星光耀赤奕鬻日王者遇殺期百日無光期十日

流星衝月大臣有事貶黜衝透月者大臣被殺人主受戮太子
為王

流星色白衝月皇后憂色赤皇后病一曰后宮口舌大起天子
大怒色青黑亡死

流星蔽月之光天子將遣大使他國

流星五色映天奪月光者大使發

流星雙貫月宰相為將所殺大兵起公卿受死

流星四面一時刺月臣殺其君子殺其父大起一曰四方有使
還其使叛心離上

流星八月君憂失地女主疾月無光兵起四夷來侵中國荊州

占曰臣謀主一曰將軍戮死海中占曰流星八月中不出其
年其分國三若星狀出則其國伏立

流星落月上下其國大亂

天無雲有流星過月上下月光明潔者其國有喜

流星犯歲星其分使者被戮

流星抵歲星臣逆一曰相戮死却萌曰流星抵歲星流星沒不

見流星反為歲星人主死相出走荊州占曰流星色黑相死

其國農荒色赤大疫天下飢色黃白足食

流星與歲星閉光偃者其分君被使辱受其戮一曰使道中被

殺一曰國君振旌鄰國悉辱

流星赤直刺歲星其分使殺

流星貫歲星分守臣被害

流星色黃潤緩而行首尾端直去歲星一二寸沒其分君有

福鄰國來賓此伯王之使也

流星衝帶感其分君有福

流星光映熒惑隣國有大使至此猛之使也方奸謀若刺客宜

察而防之

流星穿熒惑而過熒惑無光其分君死國飢

流星抵熒惑其國旱飢一曰天子有大行或曰國君說臣一曰

天子宮中被火

流星抵鎮星女主惡之鎮星光明不動其分君有福國昌

流星光潤緩行至鎮星一二寸而沒伯王之使也占同歲星

流星犯鎮星氏子事色赤黑外國有奸人入其色夷狄來貢

流星衝鎮星有光其國昌無光其分君憂

流星拂鎮星而過色赤其分有兵色白有喪色黑為水色青有

疫且飢色黃潤吉

流星犯太白其分兵弱無兵則兵起

太白無光將師有憂一曰大將軍大敗

流明星潤前後光鋒穿太白而過王者德令行邦國寧軍功大

將還

流星抵太白太白沒不見流星反為太白國有更令將軍戰死
有內兵

流星犯辰星天子令行一曰大水之官憂

流星入辰星天下大水御獄官尋死

流星出辰星辰星失光邦有使至論得失欲行直言一曰使有
貶德

流星抵辰星辰星不見流星為辰星天下大亂

流星雜占

流星有芒角有聲有怒也以色占其吉凶以日辰及所起占其

處大抵色青為憂為飢色赤為兵為旱為火色白為刑獄色
赤芒為兵事色黑為疫病為死喪為水灾色黃潤澤則為喜
則為土工事又以日時休囚旺相兼言之

流星大如走者或如囊為發謀事大如苑者以下為使事

流星有光尾狀如布匹蒼白色者使星也

流星絲々交行光耀入日者人君自貴視人如草芥臣民思欲
離叛期不出二年石氏曰流星絲々交行不止天下兵飢人
民流亡各去其鄉不出三年

流星數百千枚四面行者人民流徙也大星小星交錯而行者
貴人與小民俱也

流星交馳絡繹相逐有急使奔馳道路

衆星並流者庶民流散也將軍舉兵隨星所之勝流水不止亦為百姓離散若墜吾國宜徙避之

流星從敵上徐來我軍上而入者有間使來入我軍中

流星蛇行入我國或我國軍上者他國有奸使來有所貢獻勿信之

流星先明後暗視所止有叛者自戕

流星色赤所之之分有兵若炬如火光有急令

流星大而赤如血光照地炸而有聲者天狗也無聲而炸為

大旱

流星太白如粉絮光有尾者文臣為使赤潤者武臣為使不炸為喜炸作聲為兵

大流星半途破為二三復流而沒此為一使出而又一曰使奔之也

大流星赤而炸或青黑而炸入內外官皆為所主者死

辰星坐心宿則為人主巳將相南斗為宰相軒轅為女主及大臣文昌攝提為大臣以是推之

流星衝天帝使也人主惡之

流星有音或大或小或炸或不炸其所至之地守之為憂赤為口古事爭競白為喪為刑獄黑為病為死者為憂擾黃潤則

為喜有地又曰赤為火災亦為有兵白為人疫死黑為水青為虫為飢黃潤為熟

流星色赤從中天急走如燭其所之方有大災

荆州占曰流星以人定至夜半見者期以午夜半後至雞鳴期以月雞鳴夜至平明期以日

石氏曰流星甲子旬為東方丙子旬為南方庚子旬為西方壬子旬為北方戊子旬為中央

五星自流占

乙巳占曰凡五星自流行在休囚之方人民相殘土地荒蕪帝王逃亡國滅身殃其星若流入福德之鄉當有聖人應運

而興若流刑入禍之鄉君民俱受其殃破國絕世易姓改命有德者昌無德者已

枉矢占

巫咸曰枉矢類大流星色蒼黑赤蛇行望之如有毛目長數丈匹布着天主反萌主射愚見則謀反之兵合射所誅亦為以亂伐亂

海中占曰枉矢類流星望之有毛角長可一匹布皎之着天下則兵大起期三年

漢天文志曰枉矢所觸天下攻伐滅亡之象也項羽救鉅鹿枉矢西流物之直者若矢今蛇行而不直象執矢者之不正此

謂以亂伐亂一曰枉矢黑軍不勇天狗也

天狗狀如奔星色黃有聲其止地類狗所墜望之如大光炎、
衝天其上銳其下圓如數項田處謂之天狗或曰星有毛旁
有短其下狗形者或曰星出其狀赤白有光下即為天狗一
曰流星有光見人而墜無音若有足名曰天狗其色白其色
亦變黃如遺火狀

行兵討賊見則四方相射破軍殺將或曰五將聞人相失所往
之鄉有流血者君失地兵大起國易政戒守禦或曰西地有
星長三丈如火而出水金氣交名曰天狗

或曰流星大如盤其後白其中炎、然如遺火名曰天狗主候

兵討賊

或曰日將出及將沒之時有五色氣長數丈着天而行或如長
虹赤氣如血從上墜下或從濁井于中天者天狗也

或曰有如大流星從屬井上却落或住少時或經刻而墜者天
狗也

或曰有如大流星赤色光照地炸六七聲而落者天狗也

或曰流星甚大至中途炸為三五或八九礫有聲謂之天狗
也

或曰日出沒時有如匹布着天流下有音如雷久而方絕謂之
天狗也

或曰有星白如鏡有光墜謂之天狗也

或曰大流星赤色墜地出野雉皆鳴羣犬奪吠者謂之天狗也

或曰日出沒時或曰從中天墜下地大如椀如缶赤如火光炸

而有音如雷謂之天狗也已上形狀不同皆為天狗也

李淳風曰天狗出入濁闇不出入列宿墜地者為天狗也不墜

地者流星也

天狗者五星之氣出西南金火氣合而為天狗見則兵起大戰

破軍殺將死屍流血天狗下食近期一年中二年遠三年各

以所下之國占之又曰天狗下則四方相射其君失地兵大

起國易政守禦

隕星總敘

星隕者自上墜也凡附麗于天猶庶人附麗于王者也王者失

道紀綱廢缺下將叛去故星畔天而隕以見其象失墜下陽

失其位災害之前也凡星所墜其國易政又曰當其下有戰

塲天下亂期三年又曰奔星所墜下其有兵有列宿所墜

戒其家邦衆星所墜衆庶已又曰鎮星墜海水淡黃星騁海

中躍又曰驥星墜而渤海決周襄星隕如兩天子微諸侯力

政五伯代興更為明主衆暴寡大凌小帝王之由此壞滅隕

星之灾比之流星為尤甚也

隕星雜占

星隕如雨民去其鄉土占其為王者失政天下勢三

星隕為石其國兵敗軍憂一曰所墜有大兵流血

星隕墜為鳥獸其下有兵

星墜為蜚其國將三

星墜為金鉄有大兵起

星墜為水其地兵起人飢

星墜為土有大水一曰大飢兵起

星墜為人而言吉凶如其言

星墜草木有其國三

星墜如泥其國有大喪

星墜為沙其兵大起一曰大飢

星墜為肉天下大亂國三

星墜武臣被害其歲不登

夏星墜大兵起國易主

秋星墜大水洋兵起

冬星墜其國主三

星晝墜其下大兵有戰覆師

奔星所墜其地有破軍殺將

營首占

天流星隕于軍上謂之營首亦曰營頭之星不有破軍殺將必

有圍城死將而有星落城敗
氣如壞屋雲如山墜所謂營頭之星所墜其下覆軍流血一千
里赤地流星晝隕名為營頭

觀象玩占卷之三十一終

觀象玩占卷之三十七

雲氣總敘

周禮眡祲氏掌十輝之法以觀妖祥辨吉凶一曰祲謂陰
陽五行色之氣浸淫相侵或曰抱珥皆璫之屬如虹而
短是也二曰象謂雲氣或形象如夾鳥夾日以飛之類
是也三曰鑿日旁氣刺日形如童子所佩之鑿也四
曰監謂雲氣監在日上也五曰闇謂日月食或曰脫光
也六曰翳謂翳不光明也七曰彌謂虹蜺彌天而貫也
八曰序謂氣若山而在日上或曰冠珥皆璫重疊次
序在於日旁也九曰降謂暈氣也或曰虹也詩所謂朝



於西者也。干曰：想謂氣五色有形，想也。青飢赤兵白喪黑憂黃熟，或曰：想思也。赤氣為人符之刑，可思而知，吉凶也。

瑞氣

一曰慶雲，亦曰輕雲，瑞若烟非烟，若雲非雲，郁々紛々，蕭索輪囷，是謂慶雲。亦曰景雲，此喜氣也。太平之應。

二曰昌光，赤如龍狀，圣人起帝受統則見。

妖氣

一曰虹蜺，日旁氣也。斗之亂精，主惑心主內淫，主臣謀君。天子詘后，况顛婁不一。

二曰祥雲，如狗赤色長尾，見則為亂。君為兵喪，一曰祥雲赤雲，其狀如狗，或二三或四五相從而行，所見之國大兵。

日月旁氣

一曰冠赤青氣，曲覆日月之上為冠。二者冠帶之象也。天子當侯王封建親戚，以為藩屏，白為表，純赤為兵，天文志曰：青赤氣抱在日上，小者為冠，見則國有喜事。

二曰載，青赤氣橫在日月之上，隆々微起為載，者德也。國有喜也。一曰氣立在日上為載，其分當有益土進爵推載之事。五色鮮明潤澤則吉，純青為憂，赤為兵，白為

喪黑為疾天文志曰載者形如直狀其上起微瑞應番
曰人君德至于天則日有載氣

三曰珥青赤氣員而小在日左右為珥黃白者有喜在日
上為載又曰青赤氣員而小在日之旁為珥石氏曰兩
旁有氣短小中赤外青其名曰珥者言似珥在日兩
旁也人有軍日在一珥為喜在日西、軍戰勝在東、
軍勝南北亦如之無軍珥為灾

四曰抱氣青赤彎曲向日為抱、者扶抱向京之象日月
有抱他國有未降附者亦為有子孫之喜正朔曰氣向
日月如暈狀而短為抱、多來親附者象也天文志

曰日旁氣如半環向日為抱臣下忠誠輔主之象兩軍
相當得抱者勝

五曰背青赤氣曲而外向者背判乖離之象天文志曰青
赤氣如月初生背日者謂之背見則有反者兩軍相當
皆在之方敗

六曰璫青赤氣曲向外中有橫枝欵似山字曰璫缺傷之
象也一曰形如帶璫在日四方又曰如弓形而有牙其
占為君臣不知上下傷赫兩軍相當所臨敗正朔曰璫
曰璫者次也璫者臣下急也形如背微小而鈎為璫見
則有反者

七曰直青赤氣長及丈正立日之旁四直其分有自立為王者又曰短為珥長為直又曰青赤氣長而立旁為直日旁有一有蔽在旁歛自立從直所擊者勝日旁有二直三抱歛自立者不成順抱擊之勝

八曰交青赤氣狀如兩直相交在日上下左右曰交者
搖悖之氣也主有淫行則交氣見暄以八月上旬丙日
候之日旁有交青雲其下有兵又曰日旁有兩氣相交
或相貫穿或向背皆為天下大兵起亦為亂軍不和
九曰提日旁有赤雲屈曲向內有牙出之名曰四提如缺
珥而曲長不出其年兵起王者死亦為亡地有自立者

一曰氣形三角在日四方為提日暈而提向外者臣叛
向內者臣叛刑占曰日旁有四向雲屈而向日四方
曰提見則有自立者

十曰纓青赤氣小而小交於日下為纓
十一曰紐青赤氣兩邊交曲而隻垂為紐一曰青赤氣小
而圓或一或二在日下左右為紐見則人君納寵妾纓

同占

十二曰承青赤氣如半暈在日下為承者臣承君也又
曰日月下有黃氣二三重若名曰承福人主有大喜且
得地

十三曰履青白或青赤如履在日下為履一曰青赤氣立
在日下為履皆喜氣也一曰日下有赤黑氣如履謂之
履天子有喜外國有來歸者

十四曰格青赤氣橫在日上下為格者格閉之象其占
為兵戰

十五曰戎青赤氣長而斜倚日傍為戰者戰相傷之
象其占為起兵

十六曰暈周匝圍繞日月內赤外青其名曰暈有軍在外
則為暈營之象對敵有暈石而鮮明久留者勝在東
軍勝在西軍勝南北亦如之若周環匝日而無厚薄

則彼與我軍勢相齊等也無在外而暈者天子失御人
民叛也日月皆暈共戰不合兵亢日月暈七日無風雨
則兵起京房曰日暈有兵戰勝夏氏曰日暈而明有兵
兵止無兵起不戰亢兵發而日月暈有厚薄則得厚
者勝漸滅明則留者勝

十七曰員青赤氣如小半暈狀在日上為員者抱之類也
如抱而短小見則人王得地為喜

日暈氣占

日暈有五色者有喜也日暈五色再重天下有喜
日暈得五色其國有喜不得五色有憂

日有黃暈風雨以時物賤人安黃暈再重公卿不職工役
煩興不出一年穀傷兵起

日有青暈不出其旬有大風大寒米粟大貴民疫一歲再
見貴再倍五見五倍已上大飢青暈再重不出六十日
兵起一曰外戚親族內亂王者憂三地

日有黑暈大水傷五谷壞民室宅

一曰災在用事之臣黑暈再內臣貪財不出三旬大水
人流不出其年夏霜冬飢其下國大敗

日有白暈歲多暴風春雪民多病大多狂白暈再重所見
之國多亂四民不安谷貴不出九十日有急兵

日有赤暈其日有大兩雷震殺人畜且有犬熱道無人行
赤暈再重所見之國有蝗虫百曰旱米貴盜起赤暈三
重兵大起四重五重天下兵起大飢人主憂

日暈赤黑女主憂

日暈中赤外青群臣親附外赤中青臣外其心

日暈濁黑濶動搖為惡風雨不動搖為憂病不則有暴惡
之令

九日暈色青為飢為憂色赤為旱為兵色白為喪色黑為
水為病色濶為喜黃燥為旱為風

日暈再重其分有攻戰一曰其國有殃一曰天下有立王

不則有伐域京房曰有德之君得天下夏侯氏占曰日
重暈攻戰國邑不拔

日暈重中赤外青臣有邪謀不成

日暈三重諸侯王反兵起谷傷天下憂期三年或曰有大
兵有拔城期三日有反臣一日國亂民飢兵起期三年
止

日暈四重攻城國邑軍破敗野有反相有亡國有死王

日暈五重國有女表社稷受殃是謂棄光其岸兵飢其地
破亡期三年

日暈六重國反及常兵起國亡

日暈七重國弱夷狄強有急使至

日暈八重士人亂天子傷

日暈九重天下亡

日暈十重天下兵荒人民惶惶改立君王

以上各所在日辰及星宿國分占之

日有交暈立大夫為將軍交暈無厚薄交爭力勢均有厚
薄者厚者勝交暈居上者勝一日日有交暈人主左右
爭有兵在外則戰又曰日有交暈而爭先戰不勝交暈
貫日其下有破軍死將敗客交暈抱侯其先滅之處攻
之勝交暈如連環兩國爭地有亡國兵在外則兩軍皆

動

日暈兩旁不合主謀不成

日暈不匝暈在東、軍勝南西北方亦如之當其空面者
敗

日西旁暈相向者風殘五谷

日半暈其國相有謀

日半暈如鼎蓋有欲和親者

日半暈東向西夷欲反入中國西向東夷欲反入北向南
夷欲反入中國

日有半暈併連民和歲吉以日宿命國

日暈如車輪之半軍在外者罷無軍在外則兵起

日暈中央廣兩頭銳從有凌擊無處勝

日暈如井幹如車輪其國皆以三

日暈有方天下不和兵起其國敗

日暈先起而先戒者當其方者敗后匝而后戒者當其方者勝

日暈甲乙憂火丙丁臣不順戊己后族不安庚辛將師不利壬
癸臣專政日以庚子日暈有故令

日正月朔旦暈其分小熟

正月日暈春不可起兵

正月日五暈歲大熟

日以正月若五暈一月九暈以上道去死熱一日熱死將
一月之中三暈分為三

日始出而暈其國有死君不則有三師

日始出有暈其上如車蓋其有百

日朝夕暈是謂六城有兵主人不利

日有珥孝經內記曰主人有喜為拜將若有子孫一曰女主戒
之

日朝夕有珥甘久曰純白乙巳占曰日朝有珥國主馳藥之事
其不可行女主戒之不則有鼻

日夕有珥赤黑白有大客有軍在外而日珥為喜兩軍相當歆

和解珥所臨者喜在日東之軍勝在日西之軍勝南北亦然
敗處可知也無軍在外而珥則為則將

日珥北方以及三方必有疾審

日左珥人君有陽陰私事

日右珥包赤黑夷人起兵邊邑有叛者

日左右有黃珥國有赦令

日珥而張人主有憂聽于外

日有兩珥且大使日兩珥焰之有光人主有喜日兩珥中赤外
青或兩珥色黃白潤澤皆人主有喜

日有交珥聚一方衆兵皆起軍在外者罷

日有四珥天子立侯王亦為有子孫喜期不出三年京房曰日出四珥將軍三日入四珥大兵

日朝五珥國憂兵起

日有六珥甘氏曰是謂大提不出六十日其分有表若有赤雲

掩日其下則有國三

日珥中有赤雲貫日名士死

彗珥臨日有客來言北方事狂朔曰兩軍相啗日珥等功日黃

犯君得地

洛書摘三辟曰日抱黃白潤澤中赤外青天子喜有外際者軍

在外不戰敵勝軍罷色青將憂色赤兵爭色白有表色黑將

死

日有三抱天子喜色黃白皆喜

日四旁各有重抱四方信附

日旁抱五重抱者勝

日旁有黑戟抱勝無軍有敵和親者夏氏占曰兩軍相當日有

兩抱齊等先交者敗同時而消則無勝負

日旁有黃氣如人像者人主有賢佐

日有背其分有反叛邊將欲去善防之背彗者反者彗也

日旁有四方者俱反也

日有璫臣謀反

日旁有一璫萬人死其下四璫五璫反者如璫之數

日旁有一直有人欲自立從其所擊者勝

日旁一直有一人欲自立四方皆有直四方皆自立者夏氏占

曰有黃直君立臣有青赤直臣自立又曰直中赤外黃自立者不成黃白潤澤者成

日旁有交所從之所擊者勝

日有四提小提不出其年有大兵大飢大雨則灾不成

日有六提布貴天下亂人主惡之

日冠兩珥人主有喜且有所立乙巳占曰日冠而珥天子有私事在身之防珥東則事在東他故此

日平晚冠而有兩珥色黃白潤澤天子有喜聽言立王朝日冠

而有兩珥最喜

日冠右珥甘氏曰西邦東有善人出為位一曰君與嬪母私相

知

日冠纓上下石氏曰邦南北方善人出為位

日抱有一珥色皆潤澤中赤外青平旦至食時見天子有喜日

中至日入時見色蒼白為憂有從來以喜事告者不可信

日珥外有抱人主子孫昌

日犯有兩珥天子有喜下有黃色如月名曰遺聽德天子有喜

一曰日重抱有珥左右有未降附者

日抱三重有兩方珥色皆黃白潤澤天子戰勝外兵敗者未降珥

方者矣也抱珥順而為喜

日去抱珥則國權而和洽

日戴兩珥天子有喜賀子孫之事

日戴左右珥天子得地者有所立

日戴且冠不中心者名曰附中赤外青色黃且潤澤天子有暴
得寵者

日兩珥有直出珥中赤外青色黃白潤澤天子有珠寶喜立侯

王

日纓而珥后宮有喜

日一抱一背為破走抱順而背逆順抱者勝或曰走無破軍

在外六一抱一背者臣不和

日重抱且背順抱者勝得地

日抱且背有順逆抱所在者順背所在逆也

日背而內有穉色中黑外赤大臣及天子有六處內亂從中起

日有背珥在日南及三方國有反臣

日背珥重累小人略地大人爭時 洛書摘三辟曰日背珥並

出顛倒相貫下作亂天子厥

日有四背珥臣射主人又曰國內亂兵起日背珥有芒刺向外

外勝向內為內勝 日有兩背一直大臣欲自立

日有背珥四直交其中臣欲為邪色中青外赤有芒刺為逆中

赤外青無芒刺為謀此氣數見則國危

日抱且兩珥一虹貫抱至日順虹擊者勝

日重抱左右兩珥有白虹貫日順抱擊者勝一虹一將二虹得
二將重抱有二白虹貫抱至日順擊者破軍二虹殺大將一將虹
殺偏將日重抱左右有兩珥有赤虹貫抱順虹擊者二將二
虹得二將三虹得三將

日有二直二抱欲自立者不成順抱擊之勝

日上有冠二重日下有虹不出一年五谷貴人臣飢其年小熟
有兵天下不安

日抱且背且瑠逆順相參抱去則順者背瑠去則逆者去抱明

而夕背瑠不明而先戒則順勝以是推之凡有抱者以攻戰
從抱擊之勝芒刺內則外勝抱明享有芒刺背則逆者戒皆

瑠明而抱先去則忠臣受殃國已地

日重抱、内外有珥且瑠軍中不和相倍以戰順抱擊之順勝
日重抱內有瑠順抱者勝亦曰軍內有反者

日抱兩珥且瑠一虹貫抱五日順虹擊者勝凡虹抱貫為背大
戰流三

