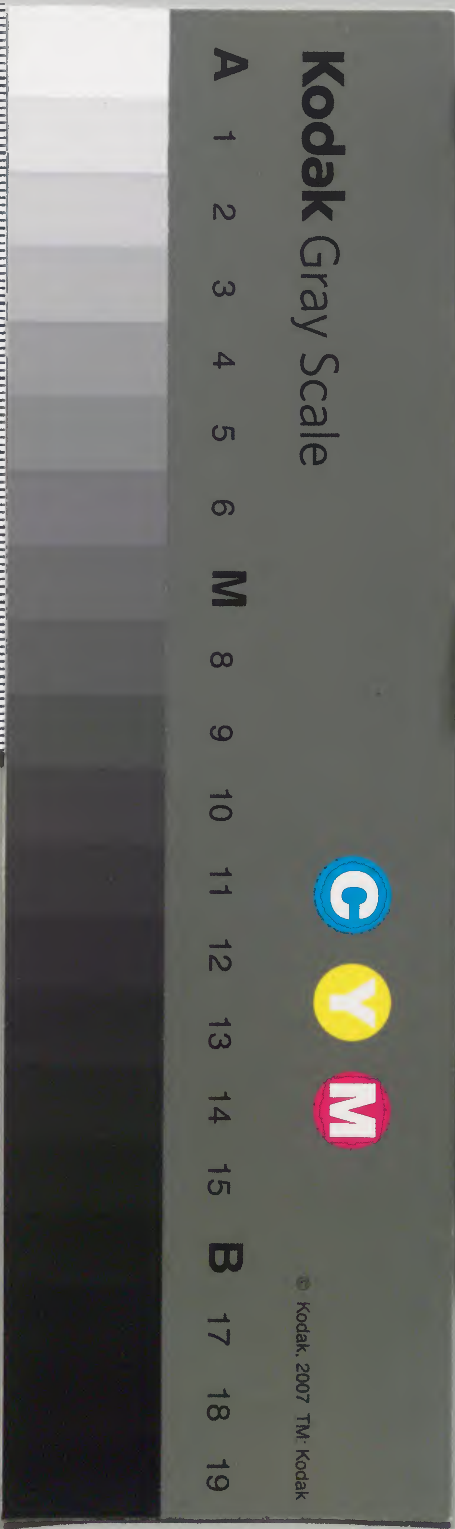


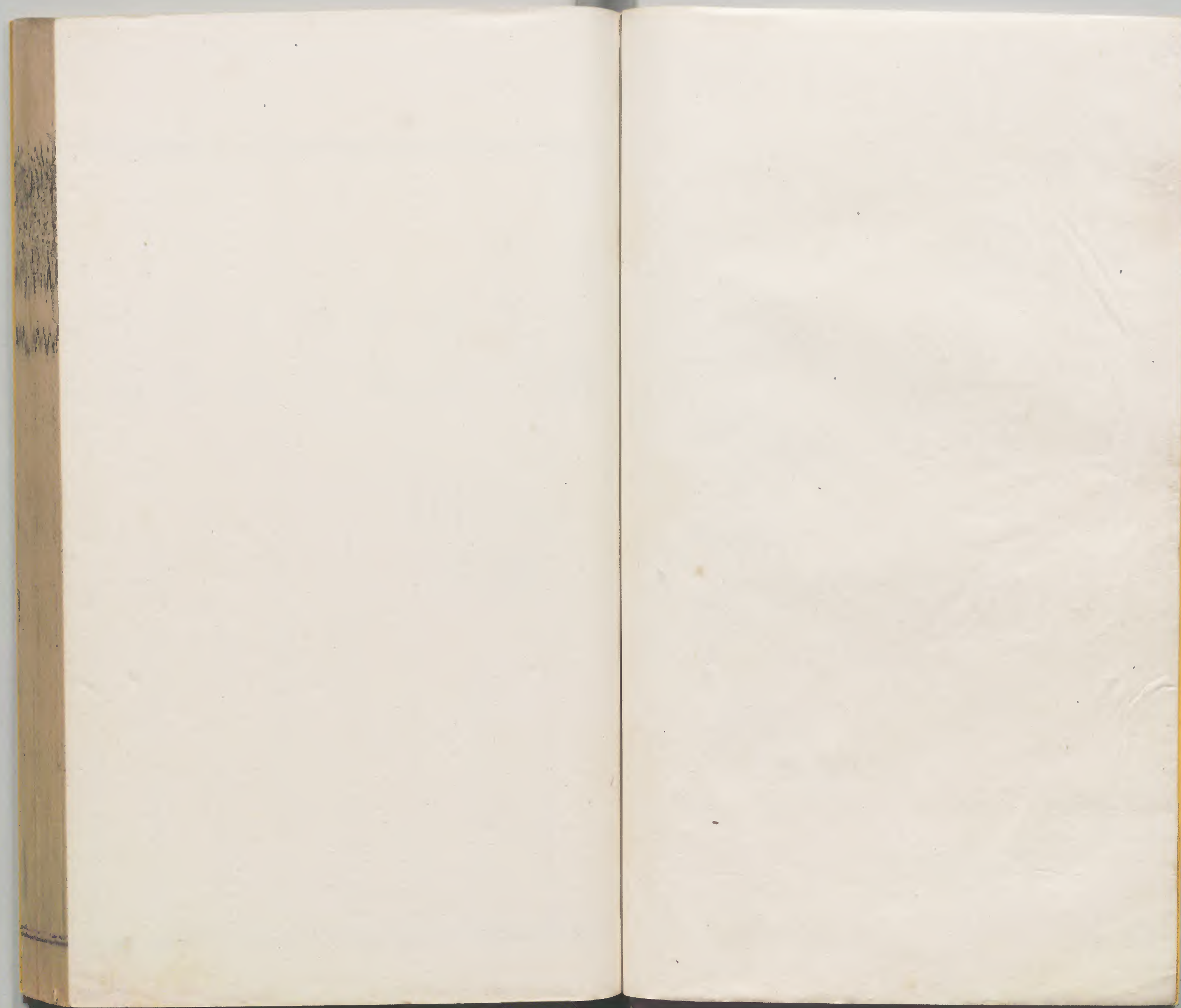
康熙字典

未集下

内閣文庫		
番號	漢	1844
冊數	40 (24)	
函號	別	4 1



糊などで貼り付けられている部分がめくれない箇所あり



康熙字典

未集下

六畫

肉部

月同

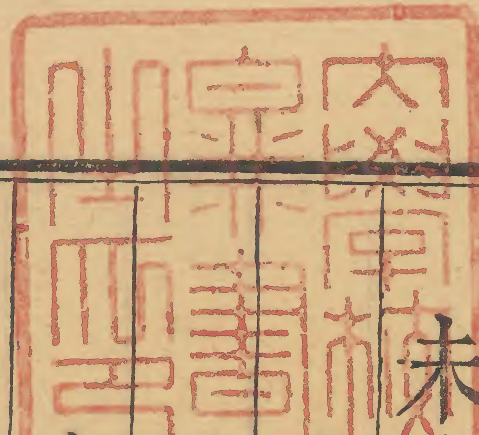
臣部

白部

至部

臼部

舌部



淺草文庫

舛部

舟部

艮部

色部

未集下
六畫

康熙字典

未集下

肉部

肉 古文 宀

唐韻如六切集韻韻會正韻而六切炆音岨說文

開居醵酒豆肉左傳莊十年肉食者鄙管子水地篇五藏已具而後生肉又心生肉五肉已具而後發為九竅又正字通禽

鳥謂之飛肉揚子太玄經明珠彈子飛肉其得不復又肉刑史記孝文帝紀法有肉刑三註斷刑二左右趾合一凡三又

芝草名抱朴子僊藥卷五芝者有石芝有木芝有草芝有肉芝又視肉獸名見山海經郭璞註視肉形如牛肝有兩目食之

無盡尋復更生如故又土肉生海中色黑長五寸大如小兒臂有腹無口耳多足可炙食本草李時珍曰此蟲魚之屬與土

康熙字典

未集下

肉部

一

精名封同類郭璞江賦土肉石華 又本草人頂生瘡五色如櫻桃破則自頂分裂連皮剝脫至足名曰肉人夏子益奇疾方常飲牛乳即消 又釋名肉柔也 又集韻韻會正韻然如又切音蘇錢璧之體爾雅釋器肉倍好謂之璧註肉湯也好孔也釋文肉如字又如授反 又鍾體為肉前漢律歷志圍而環之令之內倍好者註鍾之形如環體為肉孔為好 又肥滿也禮樂記使其曲直繁瘠廉肉節奏足以感動人之善心而已矣疏肉謂肥滿又寬裕肉好順成和助之音作而民慈愛註肥也釋文然而救反 又史記樂書寬裕肉好註肉好言音之洪美又集韻儒遇切音孺肌肉也 又韻會正韻然而由切音柔邊也 又正字通音腴周禮地官大司徒其民豐肉而庠劉昌宗讀 月正字通肉字偏旁之文二畫連左右與日月之月異今俗作月以別之 肱唐韻於力切音憶說文臂骨也博韻作肱類 肱唐韻肱則切集韻韻會正韻所德切林音篇或作臆 二 肋唐韻虛則切集韻韻會正韻所德切林音篇或作臆

肋勒也檢勒五臟也 又集韻舉欣切

并斤肉之力也與筋同詳竹部筋字註 肌玉篇音密切五音

匹吹 肌唐韻居夷切集韻居狄切韻會居宜切然音肌說文

肉也 肌玉篇肌膚也玉韻膚肉正字通人身四肢附骨

者皆曰肌釋名肌慎也膚器堅慎也 又密肌蟲名爾雅釋蟲

密肌繼英註未詳 又韻會或作肌列子黃帝篇肌骨不腐

又集韻居氣 肌玉篇丑一切 肌唐韻巨鳩切集韻渠尤切

切音既體也 肌音扶肥滑貌 肌然音求說文執肉醬也廣

韻乾肉 骨唐韻許說切音迄說文振分也玉篇振時也正字

醬也 骨通衍字从此骨从肉从八當是祭品之數舞骨如

其多寡之數為 骨唐韻苦等切坑上聲說文骨剛肉也玉篇

之隆殺故从骨 骨今作骨 又集韻可亥切音愷字林著骨

肉也 骨說文骨 骨字彙補 骨集韻同骨 骨篇海類編於

也 骨增 骨本字 骨同音 骨願切音怨小

蟲一日空也 又平聲音冤動也 骨三 骨唐韻胡岸切音

又與蝮同并中蟲也 類篇本作骨 骨翰說文播生創

未集下 肉部 一畫至三畫 二

正字通為人提其肘而留之亦曰肘後漢孔融傳欲命駕數
 被肘杜甫遭田家泥飲美嚴中丞詩久客惜人情如何拒鄰叟
 高聲索果粟欲起時被肘又書名前漢藝文志疆弩將軍王
 國尉法五卷抱朴子地真卷崔文子肘後經又韻會一曰一
 肘二尺一曰一尺五寸為一肘四肘為一
 弓三百弓為一里集韻或作肱通作肱
 一曰空也又曉也周禮冬官考工記盧人制兵欲
 無肩也撓也又類篇紫絹切音賄義同亦作肱
 切集韻韻會董五切古音賄廣韻腹肚集韻胃也正字通俗呼
 曰肚博雅謂之肚又廣韻正韻法徒古切音杜義同又
 正韻獨故切音覩正字通方音讀
 曰賄韓愈詩腸肚鎮煎爛註音覩
 蒼降肛腹脹也六書故大腸端肛門也史記倉公傳肛門重十
 二兩註肛鉅也言其處似車釘故曰釘門即廣腸之門又正
 字通肥大貌韓愈贈張籍詩連日扶所有形軀頓殊肛又廣
 韻許江切集韻韻會肱江切古音賄博雅肛腫也又美韻胡

公切音

彤

廣韻以戎切集韻韻會余中切正韻以中切古音
 融廣韻祭名爾雅釋天釋又祭也商曰彤疏彤者

相尋不絕之意書高宗彤日傳祭之明日又祭也

古今人表彤魚氏註黃帝妃又韻會癡林切正韻丑林切古

音琛正韻

肝

唐韻古寒切集韻韻會正韻居寒切古音干說
 文木藏也生於木魄所藏正字通左三葉右四

葉以臍為府附脊第九椎為陽中少陽通於春氣素問曰肝者

將軍之官謀慮出焉釋名肝幹也五行屬木故其體狀有枝幹

也凡物以大為幹詩大雅或燔或炙傳炙用肝禮月令其祀門

祭先肝淮南子精神訓肝為風又百虎通肝之為言肝也

又肝榆海外國名山海

經肝榆之尸在大人北

文牛百葉也

从肉彳省聲

廣韻集韻古穴切音决說文孔也廣

韻孔狀又集韻暨桂切音襍義同

木集下

肉部

三畫

四畫

四

肱

集韻韻會肱江切音賄義同

肱

玉篇許子

四

狀

肱

正韻之夜切音蔗

肱

肱

肱

肱

肱

肱

肱

肱

肱

肱

肱

肱

印岬虛負而走其名謂之歷 又獸三歲曰肩詩齊風於驅從
 兩肩今傳獸三歲曰肩 又鳥名禮月令季冬之月征鳥厲疾
 註征鳥題肩也齊人謂之擊征 又集韻作也勝也 又姓正
 字通肩龍明金人肩固洪武中貢士泰和人 又人名禮檀弓
 公肩假左傳桓五年周公黑肩將左軍註黑肩周桓公也 又
 集韻丘閑切音擊膊也 又胡恩切音痕肩羸小貌莊子德
 充符闔跂支離無脈說衛靈公靈公說之而視全人其脰肩肩
 音義胡恩反羸小貌又直貌 又五音集韻胡田切音賢義同
 莊子德充符肩肩 又直貌 又五音集韻胡田切音賢義同
 音義又胡咽反 又直貌 又五音集韻胡田切音賢義同
 韻直引切集韻丈忍切 唐韻羊晉切集韻羊進切音胤說文
 於音糾廣韻杖痕腫處 房切於音芳說文肥也徐曰本草
 有鴈肪鴈脂也玉篇脂肪肪揚子太玄經脂牛正肪 肥也徐曰本草
 不濯釜而烹 又廣韻集韻於符方切音房義同 唐韻章
 龍正韻朱倫切韻會株倫切於音諄說文面頰也从肉屯意兼
 聲正韻懇誠貌禮中庸肫肫其仁註肫肫讀如譚肫肫之也

肫懇誠貌 又五音集韻子罪切音摧義同 又集韻殊倫切
 音純肫之全者儀禮士昏禮肫髀不升註肫全也釋文音純
 又徒渾切音屯肫肫也或作飽亦作麩 又主尹 肫唐
 切音準頤也 又朱劣切音拙面骨五音集韻面秀骨 肫唐
 羽求切集韻正韻于求切韻會疑求切於音尤說文贅也博雅
 肫腫也釋名肫丘也出皮上聚高如地之有丘也荀子宥坐篇
 曾未如肫贅楚辭九章竭忠誠以事君兮 肫廣韻集韻韻會
 反離羣而贅肫詩贅肫過也集韻或作肫 肫廣韻集韻韻會
 說文肫朔而見東方謂之縮肫徐曰行太疾也 又集韻奴骨
 切音訥肫肫肥也 又正字通海狗之腎曰肫肫臍 又廣韻
 集韻於女滑 肫廣韻呼郎切集韻寒剛切於音航類篇咽也
 切音袖義同 史記劉敬傳不益其航註航喉嚨也廣韻航
 大也集韻大脈謂之航 又五音集韻古郎切音 肫正字通
 岡星名一日亢父縣 又正韻下黨切音航義同 肫古文胥
 字揚慎日文選七發強節五子之山通厲骨母之場骨當作胥
 史記吳王殺子胥投之於江吳人立祠江上因名胥母山古胥

會正韻何交切於音爻說文啖也徐曰謂已修庖之可食也玉
 篇祖實又啖肉也廣韻凡非穀而食曰肴正字通豆實俎醢也
 詩大雅爾肴既馨前漢王丹傳載酒肴於田間候勤者而勞之集韻或作餼
 之為言敬也又集韻韻會於渠希切音祈盛心舌之俎儀禮
 特牲饋食禮佐食升所俎註所音祈謂心舌之俎也禮會子問
 祭廟不舉肺無所俎註所俎利成禮之施於尸者疏所是
 尸之所食歸餘之俎以其無尸故無所俎釋文所音祈
 廣韻房脂切集韻頻脂切於音毗本作臠說文牛百葉也一日
 鳥臠既儀禮既夕東方之饌四豆脾析註脾讀為雞脾此之脾
 牛百葉也又爾雅釋詁臠厚也註臠輔皆厚重又集韻駢
 迭切音鞞義同又必至切音界祠也五音集韻以豚祠司命
 也又五音集韻傍禮切音陞醢股也
 切集韻韻會正韻黑乙切於欣入聲說文響布也从十从徐
 曰有振會也前漢司馬相如傳臠響布也臠響盛作也又揚

雄雉飛以棍根兮聲嘶隱而歷鐘註言風之動樹聲響振
 起衆根今同野隱而盛歷入殿上之鐘也根猶株也左思蜀都
 賦宗廟臠響而興作註韋昭曰臠響濕生蟲蚊類是也大福之
 與如此蟲騰起矣又正韻佛臠大貌又人名又西域名前
 漢西域傳四曰臠頓頓侯又人名公孫臠鄭大夫見左傳襄
 三十年又前漢功臣表臠圍侯留臠又廣韻集韻韻會於許
 訖切音迄又集韻顯結切音奢義於同又集韻兵媚切音秘
 邑名在魯史記魯世家作臠誓註魯東郊之地名尚書作費
 通作臠正韻肺廣韻方廢切集韻韻會芳廢切於音帥說
 臠同肺文金藏也玉篇肺之言敷也正字通肺主
 藏魄六葉兩耳凡八葉附脊第三椎配胃中與大腸表裏為陽
 中大陰通於秋氣素問肺者相傳之官治節出焉禮曲禮年穀
 不登君膳不祭肺註禮食殺牲則祭先有虞氏以首夏后氏以
 心殷人以肝周人以肺不祭肺謂不殺牲為盛饌也又月令孟
 夏之月祭先肺史記樂書商動肺而和正義淮南子精神訓肺
 為氣釋名肺教也言其氣教響也博雅肺費也又肺石周禮

木集下

肉部

四畫

九

秋官大司寇以肺石達窮民註肺石赤石也疏必使之坐赤石者使之赤心不妄告也又正韻削木札史記惠景問侯者年表諸侯子弟若肺腑註喻人主疎末之親如木札出於木樹皮附於樹也前漢楚元王傳臣幸得託肺腑註一說肺謂斫木之肺札也揚子太玄經肺附乾鑿註削曰肺柿曰附正字通柿附木如肺附肝柿肺與肺別此義之不可通者也韻會讀書通不詳考肺為肺肺為柿皆謂肺柿音義互通誤也又廣韻集韻韻會普蓋切正韻滂佩切林音廣韻茂貌詩陳風東門之楊其葉肺肺傳盛貌釋文普貝反又蒲貝反

肺 正字通通肺又集韻或作肺詩大雅白有肺腸釋文肺木又作肺通切音抄抄在季脅下俠脅兩旁虛更處臂外當肺王冰說素問曰邪客入于太陰之絡令人腰痛引小腹控眇不可以養息

增 **脾** 篇海則外切音醉拜失容也

五 **脾** 廣韻止人切集韻癭鄰切音脾補也集韻脾補也又博雅脾謂之脾脾謂

肱 篇海音肱集韻也

脊 字彙補字彙補

眇 正字通通眇

之脾又集韻延知切音肱夾春

肉或作朕又外人切音肱義同

胃 廣韻集韻韻會于貴切正韻于畏切音謂說文穀府也从胃从肉象形玉篇白虎通曰胃者脾之府穀之委故脾稟氣於胃廣韻腸胃釋名胃腸也國文食物也禮內則揭奧鹿胃史記貨殖傳胃腸節微耳濁氏遺騎註晉灼曰今大官常以十月作沸湯燂羊胃以末椒薑粉之暴使燥是也又韻會西方宿名禮月令季春之月日在胃史記天官書胃為天倉註胃主倉稟五穀之府也明則天下和平五穀豐稔又集韻本作胃禮內則揭奧

胃 廣韻直肅切韻會正韻直又切音鹿胃釋文胃又作胃音廣韻直又切音書舜典帝曰夔命汝典樂發胃子傳胃長也又後也左傳襄十四年謂我諸戎是四嶽之裔胃也註胃後也又廣韻亦姓

增 **國** 名 集韻或作仙正字通與口部甲胃

字別甲胃下从目目音旨此胃字下从肉自有分也

眇 集韻莫葛切

朕 廣韻集韻徒徒結切音經說文骨差

也從肉失意兼聲廣韻骨朕集韻一

未集下 肉部 四畫 五畫 十

句與胸不同胸从

脰

玉篇古文疼字

貼

集韻徒兼切音甜肥也玉篇大羹也

日月之背音吁

集韻或

背

唐韻韻會補妹切正韻邦昧切然音輩說文晉也

陰也釋名背信也在後稱也易艮卦艮其背註背者無見之物也又手背周禮冬官考工記弓人合滿若背手文又壽也

爾雅釋詁背壽也詩大雅黃耇台背又魯頌黃髮台背傳台背皆壽徵也又日旁氣也前漢天文志暈適背穴註孟康曰皆

日旁氣也背形如背字也如淳曰凡氣向日為抱向外為背又玉篇掌北曰背詩衛風焉得諉草言樹之背傳背北堂也

又人名穀梁傳成十年衛侯之弟黑背帥師侵鄭又廣韻集韻蒲昧切正韻步昧切扶音施廣韻奔背集韻違也正韻棄也

孤負也反面也詩小雅噂沓背憎書太甲既往背師侯之訓前漢高帝紀君為秦吏今欲背之又五音集韻奴可切音丙義

同又韻補叶音必詩大雅民之罔極

也博雅膺謂之膺

又集韻落合切

集韻或作脰

脰

廣韻居非切音代橋姓也出姓譜

代

集韻待載切音代

廣韻古切

集韻攻乎切扶音孤

脰

廣韻始也音台

貸春體顛動貌

胎

唐韻土來切集韻韻會正韻湯來切扶音台

增韻凡孕而未生皆曰胎爾雅釋詁胎始也註胎未成亦物

謂之胎禮王制不殺胎史記樂書胎生者不殯註胎生獸也

又珠亦謂之胎前漢揚雄傳剖明月之珠胎註珠在哈中若懷

妊然故謂之胎也又逃也揚子方言胎逃也註謂逃叛也

又韻補叶音怡漢樂章象庶庶施及天胎羣生嗔嗔受春之

祺徐幹七喻大宛之犧三江之鮭雲鷓水飽熊蹯豹胎又叶

音駝道藏謚乞免五難中制召諸天魔靈獄不崩陷福地更鍊

胎集韻韻會壯仕切正韻祖似切扶音澤說文食

或作胎未集下肉部五畫

是鬻肉之乾者博雅肺脯也郭璞江賦積整肺躍而吐機註積

蟹之魚其狀如肺又五音集韻側氏切音批義同集韻或

作脾**肚**集韻二脉字彙時吏切音視肉生也**肫**廣韻苦骨切音窟肫臂

竅者為髀宿博雅肫脚也釋文為**臍**唐韻集韻章移切正韻

骨反又集韻張滑切音窾疾**臍**旨而切林音支說文體

四臍也下篇體四臍手足也淮南子修務訓天子以下至

於庶人四臍不動思慮不用事治未臍者未聞也又枝也

釋名臍枝也似木之枝格也**臍**廣韻蘇干切集韻韻會相干

集韻通支正韻同肢**臍**切林音臍廣韻臍助周禮冬

官考工記臍人則是以搏為幪也釋**加肉**五音集韻古牙切類

文俗謂羊猪脂為臍集韻或作臍**加肉**篇居牙切林音嘉瘡

痂類篇**肥**正字通乃計切音賦肥也釋名**肝**廣韻符兵切

疥也**肥**釋肥也骨肉相搏肥無汁也**肝**集韻蒲兵切

林音平玉篇肝肺牛羊脂博雅肝**此肉**集韻疾智切正韻資四

脂也又集韻披耕切音怪腹脹**此肉**切林音滂說文鳥獸殘

滑曰**髓**可惡也禮月令掩骼埋胔註肉腐曰骨前漢陳湯傳埋

骨註有肉曰骨又廣韻疾移切集韻才支切林音疵廣韻人

子腸名又水族之名左思吳都賦摸螭捫蚘蟻又葉韻

精之切音慈水腸謂之膏淮南子說山訓海水雖大不受膏芥

釋文皆音慈又五音集韻秦昔切音籍病也瘦也又五音

集韻疾二切音自骨有肉也集韻本作髓亦作髓殭或書

膏**肘**廣韻集韻韻會符遇切正韻防父切林音附揚子太玄

書作肺肺誤又集韻風無切音膚足也或作跌跌戰國策服

鹽車而上太行蹄申膝折尾濕肘潰釋文肘音膚又五音集

韻防無切音扶腫也山海經竹山有草焉其名曰黃蓀浴之已

亦又可以已肘註治肘腫也音符又韻會通作附前漢劉向

傳臣幸得託肺附**肺**唐韻集韻韻會於音牛切音判說文牛

註肝肺相附著也**肺**體肉玉篇牲之牛體韻會肺之言片也

析肉意也周禮天官內豕凡掌共羞脩刑臠肺骨鱠以待共膳

註肺如脯而腥者禮內則脯羹醢醢臠膚註膚或為肺釋文肺

韻于余切林音疽說文蠅乳中虫生蟲也廣韻蟲在肉中

集韻或从虫亦作蟻又廣韻集韻於七慮切音戲義同

廣韻集韻韻會於古狎切音甲廣韻背胛集韻一曰胛也與胛

脅相會闔正字通俗謂肩甲後漢張宗傳中牙貫胛註背上兩

膊間也集韻息利切音四頭會也

胛或作膊五音集韻腦蓋

胛唐韻集韻韻會於桑

臭也从肉生兼聲一曰不熟也徐引禮記飲胛而苴孰禮內

則秋宜犢麋膾膏膾釋文腥音星雞膏也說文作胛云夫膏臭

也又集韻七正切音矯山海經玉山有鳥焉名曰胛選註音

舛又新佞切音性與腥同星見食豕令肉中生小息肉也

又五音集韻所庚

胛唐韻竹尼切又羸韻會張尼切於音底

切音生餼肉也

胛說文腫也玉篇胛胛廣韻皮厚也韻會

胛也集韻一曰爾也爾漢司馬相如傳躬儼胛無肢註躡也

荀子子道篇耕耘樹藝手足胼胝以養其親在疇百辟勸進茂

雖累繭故宋重胛存楚又集韻稱胛切音璫鳥胃一曰胛五

藏總名博雅百葉謂之胛胛本作胛或从氏又丁計切音帝

體之本也又正

胞廣韻匹交切集韻韻會正韻披交切

韻旨而切音支義同

胞左音拋說文兒生裏也博雅八四月

而胞莊子外物篇胞有重闕心有天遊註胞腹中胎間空曠也

前漢外戚傳善臧我兒胞師古註音苞謂胎之衣也又戰國

策夫媼雖癰腫胞疾又廣韻布交切集韻韻會班交切於音

包又集韻方鳩切否平聲義於同又集韻韻會於蒲交切與

胞同肉吏也禮祭統夫祭有昇輝胞翟闈者莊子庚桑楚湯以

胞人籠伊尹前漢百官公卿表胞人都水均官三長丞註胞與

胞同胞人主掌宰割者也又五

音集韻匹貌切音奔而生氣也

胛

胛

胛

胛

胛

胛

胛

胛

胛

胛

胛

胛

胛

胛

胛

胛

胛

胛

胛

胛

韻韻會丘據切正韻區遇切於音去聲也 又集韻乞業切音
 狝又迄業切音脅又韻會口舉切去止聲義於同 又廣韻去
 切切正韻苦洽切於音恰開也發也 又人名 胡
 前漢功臣表武原靖侯衛勝註勝音音又音怯 胡
 會正韻洪孤切於音胡說文牛領垂也正字通喉也領肉下垂
 者曰胡詩幽風狼跋其胡傳老狼有胡進則躡其胡釋名胡互
 也在咽下垂能斂互物也前漢郊祀志有龍垂胡頰註胡謂頰
 下垂肉也 又韻會何也書太甲弗慮胡獲弗為胡戚 又集
 韻壽也詩周頌胡考之寧傳胡壽也 又正字通鋒之曲而旁
 出者曰胡戈頸也周禮冬官考工記冶氏戈胡三之戟胡四之
 註三之長六寸四之長八寸 又戟名揚子方言凡戟而無刃
 東齊秦晉之間謂其大者曰鏐胡其曲者謂之鈎鈎鏐胡 又
 韻會麤纓無文理者亦曰曼胡 又遐遠也儀禮士冠禮眉壽
 萬年永受胡福註胡猶遐也也 又懸蓋簾橫也揚子方言
 胡以懸櫛關西謂之繪註繪懸蓋簾橫也 又胡名釋名胡粉
 胡胡也和脂以塗面也抱朴子論僊卷愚人乃不信黃丹及胡

粉乃化鉛所作 又餅名釋名胡餅作之大漫漶也亦言以胡
 麻著上也 又胡蝶蟲名列子天瑞篇烏足之根為螿螿其葉
 為胡蝶 又史記諡法彌年壽考保民者艾於曰胡 又正字
 通菘米曰彫胡前漢司馬相如傳東藩彫胡註彫胡菘米也
 又草名爾雅釋草繁山胡詩周南采采卷耳箋卷耳荅耳也廣
 雅云泉耳也郭云亦曰胡泉疏卷耳葉青白色似胡荽 又鳥
 名禮表記詩云維鴉在梁註鴉鴉胡 又正字通盧胡笑在喉
 間聲孔叢子枕志篇盧胡大笑 又水名爾雅釋水胡蘇註東
 莞縣今有胡蘇亭 又丘名爾雅釋丘方丘胡丘疏丘形四方
 者名胡丘 又禮器與胡同左傳哀十一年仲尼曰胡簋之事
 則嘗學之矣註胡簋禮器夏曰胡 又縣名書禹貢導潯澤傳
 潯澤在胡凌疏正義曰地理志山陽郡有胡陵縣 又書名前
 漢藝文志胡非子二篇註墨翟弟子又封胡五篇註黃帝臣
 又國名周禮冬官考工記紛胡之箭註紛胡胡子之國在楚旁
 又姓左傳襄二十五年庸以元女大姬配胡公註胡公闕父
 之不滿也又復姓八及歌海內珍奇胡母季皮註侍御史太山

奉高胡母班字季皮 又集韻洪孤切音煩戈戟內柄處

又胡故切音護頸也前漢金日磾傳日磾捧胡音灼讀

正字通 肱 集韻空胡切音枯博雅肱曝也

同訶 又廣韻公戶切音古同股 肱 集韻丘刀切

作尻亦 肱 集韻丑牙切音攬劔賜日肱莊子肱篋篇昔者龍

作屍 肱 逢斬比干剖其弘肱註劔賜日肱 又演爾切音

肱又賞是刃強去聲 肱 廣韻羊音切正韻羊進切

義於同 或作肱 肱 古文 肱 廣韻孕說文子孫相承續

也从肉从八象其長也么亦象重累也廣韻繼也嗣也書洛誥

子乃胤保大相束土傳我乃繼文武去天下之道大相洛邑又

高宗彤日王司敬民罔非天胤傳王者主民當敬民事事無

失天所嗣常也 又習也詩大雅永錫祚胤傳胤習也 又廣

韻國名書胤征胤侯命掌六師 又姓 又韻補叶 肱 古文

延去聲徐幹齊都賦既塗反升將絕復胤叶下編 肱 古文

肱 廣韻相居切集韻新於切音涪說文解醢也韻會言其

肉胥胥解也禮天官庖人註青州之蟹胥 又集韻助

也待也 又廣韻相也書太甲民非后罔克胥匡以生傳無能

相匡前漢楚元王傳二人諫不聽胥靡之註胥相也靡隨也古

者相隨坐輕刑之名又刑徒亦名胥靡莊子庚桑楚胥靡登高

而不懼註胥靡刑徒人也前漢敘傳史遷薰胥以刑註胥相也

又集韻皆也詩小雅君子樂胥傳胥皆也 又儲胥謂蓄積

待用也前漢揚雄傳木雍拾葉以為儲胥註有儲蓄以待所須

也 又官名周禮地官胥師二十四師一人皆一吏註胥及肆

長市中給絲役者禮文王世子晉書註胥掌以六樂之會正

舞位 又樹名前漢司馬相如傳留落胥邪註胥邪似并闊皮

可作索 又蝶名莊子至樂篇蝴蝶胥也註蝴蝶一名胥列子

天瑞篇鳥足之根為蟬蟪其葉為胡蝶胡蝶胥也化而為蟲生

竈下 又語辭詩小雅侯氏燕胥又君子樂胥 又地名左傳

宣十二年車及于蒲胥之市 又胥謂門名穀梁傳成元年客

不悅而去相與立胥閭而語註門名 又姓廣韻胥童晉書見

左傳成十七年 又人名左傳哀十一年桑掩胥從國子前漢

功臣表復陽剛侯陳胥 又集韻寫與切音詭又蘇故切音素

書名前漢藝文志五行奇脈用兵三年三卷註軍中約也又

集韻已亥切韻會戶亥切正韻居亥切音改集韻頰下曰脰

前漢東方朔傳樹頰脰廣韻古洛切集韻剛鷄切音各說

脰註脰音改頰肉也脰文脰下也廣韻脰脰博雅脰謂之脰

又集韻韃格切音塔義同又集韻各額切音格性後頸骨

儀禮鄉飲酒禮介俎脊脊脰註後脰骨二脰脰也釋文脰音

格廣韻集韻扶徒弄切音洞玉篇大腸也拖朴子僊藥卷

杜孔切音動侗脰直貌也揚子唐韻處脂切集韻稱脂切

方言侗脰狀也註謂形狀也唐韻處脂切集韻稱脂切

五藏總名廣韻脰脰鳥藏博雅百葉謂之脰脰集韻或从氏

又集韻陟利切音致肥也又集韻陟栗切音室五音集韻同

地名廣韻胡茅切集韻何交切脰廣韻集韻正韻許容切

脰廣韻胡茅切集韻何交切脰廣韻集韻正韻許容切

脰廣韻胡茅切集韻何交切脰廣韻集韻正韻許容切

文膺也本作脰史記趙世家黑龍而正字通脰廣韻呼

而鳥蜀鬚髮髭頰大膺大脰亦作脰正字通脰廣韻呼

脰都回切音埶義同脰唐韻如之切集韻人之切音而

脰都回切音埶義同脰唐韻如之切集韻人之切音而

脰都回切音埶義同脰唐韻如之切集韻人之切音而

脰都回切音埶義同脰唐韻如之切集韻人之切音而

脰都回切音埶義同脰唐韻如之切集韻人之切音而

脰都回切音埶義同脰唐韻如之切集韻人之切音而

脰都回切音埶義同脰唐韻如之切集韻人之切音而

脰都回切音埶義同脰唐韻如之切集韻人之切音而

脰都回切音埶義同脰唐韻如之切集韻人之切音而

脰都回切音埶義同脰唐韻如之切集韻人之切音而

脰都回切音埶義同脰唐韻如之切集韻人之切音而

脰都回切音埶義同脰唐韻如之切集韻人之切音而

脰都回切音埶義同脰唐韻如之切集韻人之切音而

脰都回切音埶義同脰唐韻如之切集韻人之切音而

脰都回切音埶義同脰唐韻如之切集韻人之切音而

脰都回切音埶義同脰唐韻如之切集韻人之切音而

脰都回切音埶義同脰唐韻如之切集韻人之切音而

未集下

肉部

六書

九

本从足作跟 又字彙肉眼也 **胼** 集韻蒲眠切音臨胼胼胼皮堅玉篇皮能

廣韻韻會正韻於奴登切音傳說文熊屬足似鹿能獸堅中故 稱賢能而疆壯者稱能傑也徐曰堅中骨節實也 又廣韻善

也增韻勝任也書六禹謨汝惟不矜天下莫與汝爭能 又正 字通順習也詩大雅永遠能通 又廣韻奴來切正韻囊來切

於音痛三足龍爾雅釋魚龍三足能註山海經從山多三足龍 今陽羨縣君山池亦有之 又與台通三能星名史記天官書

魁下六星兩兩相比名曰三能註作三台 又正字通乃帶切 音奈姓也唐能延壽能元皓宋能迪 又與耐通前漢龍錫傳

胡貊之人性能寒揚粵之人性能暑計能讀日耐 又韻補叶 音尼屈原離騷紛吾既有此內美兮又重之以修能叶下佩服

音皮 又叶音寧詩小雅各奏爾能叶上淇淇音沈 又叶音 柳柳宗元佩韋賦歷九折而直幹兮固摧軀而失途遵大路而 曲轍兮又求 **腴** 集韻勇主切音庚腹下肥 又 **臄** 唐韻集

韻會 側吏切正韻資四切於音判說文大脔也正字通切肉曰臄傳 雅臄臄也詩魯頌毛魚臄臄傳臄肉也儀禮士虞禮臄曰豆設

于左註臄切肉也前漢周勃傳 **臄** 廣韻古臄切集韻音哇切 獨置大臄註師古曰臄大臄也 **胙** 於音圭廣韻胙胙集韻大

腹 又廣韻胡雞切集韻弦雞切於音兮 **胙** 唐韻署陵切集 義同 又五音集韻胙桂切音挨孔也 **胙** 韻辰陵切於音

承說文臄也博雅臄也 又集韻諸應切音證一曰胙胙也 又廣韻煮仍切韻會諸仍切正韻諸承切於音蒸廣韻升也

以牲實鼎也儀禮燕禮脯醢無胙註胙俎實儀禮特牲饋食禮 宗人告祭胙註胙俎也釋文胙之承反疏胙者升也謂升特牲

體於俎 集 **胙** 集韻于求切音尤縣名在東萊本作胙 廣韻或作胙 又五音集韻羽求切與疝同結病也 **胙** 唐韻士弟切集

韻會 廣韻煮仍切正韻諸承切於音蒸廣韻熟 **胙** 唐韻士弟切集 也博雅胙籛也釋文胙之承反籛音熟 **胙** 韻他弟切於音 難說文祭名廣韻祭也集韻祭肉 又集韻丑照切音胙義同

又集韻餘招切音遙好也揚子方言胙說好也註謂好悅也

正字通 从肉與眇 眇字別眇
从日月之別詳月部 眇字註
脂 唐韻旨夷切 集韻韻會蒸
說文 戴角者脂無角者膏 正字通 會獸脂也 疑者為脂釋者為
膏 詩衛風 膚如凝脂 傳如脂之凝 史記貨殖傳 販脂辱處也
又釋名 脂 砥也 著面柔滑如砥石也 又博雅 人二月而脂前
漢五行志 在人腹中肥而包裹心者脂也 又正字通 燕脂以
紅藍花汁凝脂為之 燕國所出 後人用為口脂 釋名 唇脂以丹
作之 象唇赤也 又以喻榮祿也 揚子大玄經 出泥入脂 註 脂
榮祿也 卜從滂泥之中 出求榮祿之處也 又用以利物曰脂
詩衛風 載脂載膏 傳脂膏其車以還我行也 又鳥名 爾雅 釋
鳥 桑扈 竊脂 註 俗謂之青雀 皆曲食肉好盜脂膏 因名竊脂 詩
小雅 交交桑扈 傳桑扈 竊脂也 又草名 抱朴子 僊藥 卷 玉脂
芝生於有玉之山 常居懸危之處 又正字通 藥名 赤石脂 可
以塗屋 又五靈脂 又補骨脂 又五香 集韻 木名 又姓 後漢
孔融傳 初京兆人 脂習 元升 與融相善 脂 唐韻 集韻 韻會 林
又集韻 軫 軫 切 音 旨 手 指 也 與 指 同 肥 唐韻 集韻 韻會 林
此 肉 也 音 肥 說 文

於氣是故肥 肥故欲其柔也 管子 寧語 無委致 則城肥 致德
註 肥不堅也 又博雅 肥 欲也 又正字通 輕也 後漢 許荆 傳
郡濱南州 風俗 肥薄 又集韻 促 絕 音 體 又蒼 沒 切 音 碎 義
扶同 又韻補 叶音 歡 左思 魏都賦 背 貌 藏 願 又 廣 韻 莫 杯
稟質 蓬 肥 巷 無 籽 首 里 罕 耆 耆 廣 韻 俗 作 肥 凡 切 集 韻 莫 杯
杯 切 於 音 枚 說 文 背 肉 也 五 音 集 韻 脊 側 之 肉 禮 內 則 擣 珍 取
牛羊 麋 鹿 麇 之 肉 必 肥 註 肥 脊 側 肉 也 楚 辭 招 魂 敦 厥 血 拇 逐
人 駢 駢 些 註 肥 背 也 又 集 韻 正 韻 於 莫 佩 切 音 妹 義 同 楚 辭
招 魂 敦 厥 註 又 音 妹 又 廣 韻 集 韻 莫 代 切 正 韻 莫 灼 切 於 音
釋 義 同 禮 內 則 麋 鹿 麇 之 肉 必 肥 齊 唐 韻 虛 業 切 集 韻 韻 會
勝 也 玉 篇 身 左 右 兩 膀 廣 韻 臂 膀 增 韻 腋 下 也 周 禮 天 官 醢 豚
拍 魚 醢 註 拍 為 膊 謂 脅 也 晉 語 重 耳 過 曹 聞 其 駟 脅 欲 觀 其 狀
又 正 字 通 牲 體 前 為 代 者 中 為 長 脅 後 為 短 脅 又 正 韻 迫
脅 以 威 力 恐 人 也 書 胤 征 鐵 厥 羸 脅 從 罔 洽 疏 其 被 迫 脅 而
康 熙 字 典 未 集 下 肉 部 六 畫 主

從距王師者皆無治責其罪又秦晉脅權相滅疏假用在上之
權命脅之 又詩秦風遊環有驅傳脅擊慎駕具所以止入也
又斂也前漢王莽傳勸帝辭脅萬物生焉註師古曰脅收斂
也 又責也公羊傳莊二十五年以朱絲營社或曰脅之註脅
之與責求同義 又脅盾盾名管子幼官篇兵尚脅盾註象時
物之閉盾或署之於脅 又廣韻許欠切集韻虛欠切於音擗
妨也 又集韻迄及切音 脆 廣韻俗力切集韻 脈 集韻莫
吸脅肩疎體也或書作脇 脆 脆字 脈 同脅 脈 集韻莫
韻莫白切於音麥說文血理分袞行體者下篇血理也正字通
五臟六府之氣分流四支也釋名脈幕也幕絡一體也左傳僖
十五年慶鄭曰張脈債興註而脈必周身而作史記樂書音樂
者所以動盪血脈流通精神前漢藝文志醫經者原人血脈經
落骨髓陰陽表裏 又地脈周禮天官瘍醫 脈 正字通俗脈
以巖養脈註鹹水味水之流行地中似脈 脈 字韻會七氏
曰字从月从辰今从丞者誤也古詠字反丞為辰辰音善并
切水之邪流也从辰取邪流義不當从丞但相承已久不敢廢

也 胸 唐韻如順切音閏說文胸臆蟲名借地名漢中有胸臆
縣地 下多此蟲因以為名考其義當作潤秦 又集韻

尺尹切音蠢胸臆縣名在漢中韓愈韋侍講盛山十二詩序讀
而歌詠之令人欲棄百事往而與之遊不知其出於巴東以屬
胸臆也註洪氏云開州盛山郡義寧二年置後名胸臆縣故城
在今夔州雲安縣西○按此則縣名上去二音皆可讀 集韻
或从勻俗 脊 廣韻韻會正韻从資苦切音積說文背肉也廣
作胸非是 脊 韻背脊正字通背心也手足之所不及換謂之
脊釋名積也積續骨節脈絡上下也易艮卦註脊當脊之肉也
又說卦為美脊疏取其陽在中也 又物皆有脊禮內則理去
正脊又少儀夏右鯨註鯨脊也 又山脊爾雅釋山山脊岡疏
孫炎云長山之脊也書胤征火炎崑岡傳山脊曰岡 又喻地
形史記張儀傳必折天下之脊註常山於天下在北有若人之
背脊也戰國策今梁者天下之脊也 又韻會理也詩小雅有
倫有脊傳脊理也 又與殯通死骨也周禮天官蜡氏掌除飢
註故書飢作脊鄭司農云脊讀為殯謂死臥骨也 又鳥名詩

未集下 肉部 六畫 三

小雅春令在原傳春令維渠也飛則鳴行則搖 又茅春
前漢郊祀志江淮間一茅三卷註茅草有三春謂靈茅也 **胛**

廣韻集韻从仍更切音 **切** 廣韻集韻从時 **增** 廣韻集韻从時 **臑** 編海類

切蛙上聲 **肱** 集韻虛尤切音休腹春開謂之肱篇 **臑** 集韻或作肱 **臑** 集韻

肥也 **臑** 字彙補火叶切 **臑** 與臑同 **臑** 切音出臑蟲也

任肉 說文長箋 **七** **腕** 廣韻亡運切集韻文運切从音問草

萬廣韻肥澤也集韻愉色必有腕容楚辭遠遊玉色節以腕類

註腕澤也音萬黠美色也 又廣韻無遠切集韻武遠切从音

韻通作免 **腕** 廣韻辭戀切集韻隨戀切从音是廣韻從短

余專切从音洽又集韻旬宜切 **臂** 廣韻韻沒切音勃駛玉

音旋義从同 集韻或从旋 **臂** 廣韻韻沒切音勃駛玉

之原出 **脛** 韻會武粉切音吻脛合莊子齊物論為其脛合道

於脛脛 **脛** 其滑潛註合也也又正字通音敏莊子齊物論招

合註又音泥 **腕** 唐韻古卯切集韻右緩切从音管說文胃府

無波際之貌 **腕** 也讀若患集韻即胃脯博雅腕脯也正字通

胃之受水穀者曰腕脛上五寸為上腕脛上四寸即胃之募為

中腕脛上二寸當胃下口為下腕 又集韻戶版切音睥句也

又胡官切音桓骨脛也 **肱** 唐韻巨鳩切音裘說文齊人謂

也註齊人謂脊為肱 又廣韻許九切集韻 **切** 集韻迄業切

虛尤切从音休集韻腹脊開謂之肱本作肱 **切** 音齊脛下也

本作 **脚** 廣韻居句切集韻訖約切从音嬌說文脛也釋名脚

脚脛也山海經長股之國 **脛** 唐韻胡定切集韻韻會正韻形

康頤字

未集下

肉部

六畫七畫

重

廣韻丑延切集韻抽延
切於音經廣韻魚醢也

脰 集韻韻會於他頂切音珽脯胸也
公羊傳昭二十五年與四脰脯註

脰 又集韻待鼎切正韻徒鼎切於音挺義
同又正韻甫也禮曲禮鮮魚曰脰祭註脰直也

脰 廣韻音熱切音哲
豎音差也一日腫也一日連肱肉或从

脰 又集韻天黎切音梯脰鼻不正
之列切音漸博雅脰脂也本

脰 集韻所教切音稍凡物之
作脰五音集韻脰脂牛羊脂也

脰 殺銳曰脰或作耀燿時
又字彙補目不明貌提子大玄經脰

提明德或遵之行註脰日不明貌
大 又集韻母頃切音侏豐肉或作脰

脰 又母 脰 廣韻莫溥切集韻母
惚切音蒙博雅腫也 又莫江切音產身大也

脰 集韻切音媪脰
脰肥 脰正韻部比切音陸唐李日誤瘰列

脰 集韻正韻莫杯切
杯切韻會謀栝切於音枚說文背肉也至篇脰者心之上口之

下廣韻脊側之肉也正字通脰即脰也心繫於脰以奠神明宰

血務易咸卦九五咸其脰註脰者心之上口之下疏子夏易傳

日在背曰脰馬云脰背也鄭云脰脊肉也王云脰在背而夾脊

諸說不同大體皆在心上博雅脰謂之脰 又集韻韻會正韻

於莫佩切音妹又集韻莫代切正韻莫賄切於音媪又類篇茫
銜切五音集韻無非切於音微義於同 又五

音集韻呼恢切音女易咸卦咸其脰王肅讀
唐韻食倫切韻會船倫切正韻殊倫切於音濬說文口耑也玉

篇口脣也釋名脣緣也口之緣也春秋元命包脣者齒之垣穀
梁傳信三年詔曰脣亡則齒寒 又牛脣草名爾雅釋草贛牛

脣註水葛也 又類篇彌盡切音泯脰合無波際貌 集韻或
作脰脰韻會 脰 廣韻時忍切集韻韻會是忍切正韻時軫切
亦書作脰 於音腎說文社肉本作脰盛以脰故謂之脰
天子所以親遺同姓玉篇以脰膾之禮親兄弟之國皆社稷宗
廟受脰于社註脰宜社之肉盛以脰器前漢五行志成肅公受
脰于社不敬註服虔曰脰祭社之肉也盛以脰器故謂之脰師

古曰屬大給也 又生肉曰脈 穀梁傳定十四年脈者何也 丑

實也祭肉也生日脈熟曰膳 又裡脈地名見春秋成十七年

又無脈人名莊子德充符闔鼓支離無脈說 又迄業切音脅

衛靈公靈公說之註無脈名也 又迄業切音脅

音喉腹下也 又集韻詰叶切音愜義同 又迄業切音脅

下也 又玉篇居協切五音集韻古協切音類玉篇俗類字

五音集韻 賦 集韻惕得切音忒 脾 廣韻侯幹切集韻侯肝

類面也 賦 助賦不正容止也 脾 切音翰 廣韻侯肝

箭槍藥出古兵怪集韻續 股 唐韻子回切集韻祖回切音

股 唐韻子回切集韻祖回切音 又廣韻口

啗頰 又集韻韻會荀緣切正韻息緣切音宣 集韻縮也韻

會俗語謂縮胸為股縮正韻減也前漢董仲舒傳民日背片股

註謂轉蹇蹇也 又廣韻子泉切集韻韻會至切音鑄又

五音集韻子戈切音坐又集韻詠誄切音深又津垂切音屢義

肱 集韻趨玉切音促木作練鼻練炙 肱 五音類聚思晉

肱 筋或从肉 又音昔切音籍瘦也 肱 切音信滿會也

又息恣切 胎 集韻戶感切音領頤也 又胡南切音

音四義同 胎 合肥牛脯 又五音集韻非囊柄也 脩

唐韻息流切集韻韻會正韻思留切音羞說文脯也正字通

肉條割而乾之也釋名縮也腊脯乾燥而縮周禮天官膳夫凡

芻脩之頤賜皆掌之註脩脯也又內餐凡掌其羞脩刑臚脾骨

鱠以待共膳註脩毀脯也左傳莊二十四年女贄不遇檟栗棗

脩計脩脯也釋文毀脯加薑桂曰脩 又治也習也書說命爾

交脩予疏令其交更脩治已也詩大雅脩爾車馬禮禮運講信

脩睦 又韻會長也詩小雅四牡脩廣傳脩長也又大雅孔脩

且張屈原離騷路曼曼其脩遠兮吾將上下而求索註長也

又掃除也周禮天官掌百官之誓戒與其具脩註脩掃除糞洒

禮祭義宮室既脩註脩設謂除及黜墜 又備也周語脩其簋

簋註備也 又久也周禮冬官考工記弓人斲日不茶則及其

大脩也筋代之受病註脩猶久也 又敬也魯語吾冀而朝夕

脩我註敬也 又乾也詩王風中谷有蕓其脩矣傳脩且乾

庚辰之也

未集下

肉部

七畫

三

其中多龍脩註郭曰龍須也似芫而細生山石穴中又魚名
 山海經蒙山囊水出焉其中多脩辟之魚又姓韻會漢有中
 騎校尉脩炳又人名屈原離騷吾令蹇脩以為理註蹇脩
 義氏之臣也又正韻云九切音有周禮春官嗇人嗇用脩註
 脩器名漆尊也鄭康成曰脩讀為首又集韻他彫切音祧縣
 名在信都周亞夫封邑前漢恩澤侯表序孝景將侯王氏脩侯
 犯色註脩讀曰條又類篇思邀切音宵脩脩羽敬脩
 也正字通說文脩脯也修飾也分為二公脩脩通脩
 切音愁說文創肉反出也一日瘡騰熱氣著膚中玉筋腫起也
 又廣韻集韻杜興忍切又集韻許諒切音螻義杜同又廣
 韻丑飢切集韻抽遲切放音絲廣韻脩脩牛馬子
 湯集韻脩脩畜水湯集韻或作脩脩疾腫脩
 茶合脩集韻又業切音脩潰肉也本脩
 舌貌脩作脩五音集韻鹽清魚也脩
 淮肉驪也玉篇肉去骨韻會一日塊斷塊物自解也博雅脫
 雜也爾雅釋器肉曰脩之註剝其皮也脫治肉除其筋膜取好

者又韻會免也前漢高五王傳自以為不得脫長安註脫免
 也又略也史記禮書凡禮始乎脫註脫猶疏略也後漢向栩
 傳及之官持人謂其必當脫素從儉註脫易簡素又博雅脫
 遺也禮冠義知其能弟長而無遺矣註遺猶脫也又博雅脫
 莊子天地篇老子曰夫巧知神聖之人吾自以為脫焉註脫過
 夫也又除也公羊傳昭十九年復加一飯則脫然愈註脫然
 疾除貌又韻會誤也又或然之辭又草名爾雅釋草倚
 高活脫山海經升山其草多寇脫註寇脫草生西方高丈許似
 荷葉而莖中有瓢正白又鳥名博雅龍脫鷄也又山名山
 海經東七十里曰脫扈之山又龍脫地名史記樊鄴傳戰龍
 脫註在易州又廣韻集韻正韻他括切韻會他活切杜音悅
 義同又集韻欲雪切音悅新出皮悅好貌司馬彪說莊子
 至樂篇蝴蝶膏也化而為蟲生於竈下其狀若脫註脫新出皮
 也又集韻吐外切與媿同媿舒遲貌一日喜也詩召南舒
 而脫脫兮禮儒行麤而翹之又不急為也註又必舒而脫脫焉
 釋文脫吐外反又淮南子精神訓脫然而喜矣註脫舒也又

廣雅釋詁

未集下

肉部

七畫

五

韻補叶音退孔稚圭北山移文若其亭亭物表皎皎霞外芥子
 金而不矜麗萬乘其如脫註脫叶徒對反又叶音託蘇軾范
 景仁銘君實既來遁歸於脫唐韻匹交切集韻韻會披交切
 洛繁而維之莫之勝脫日於音拋說文勝光也徐曰按白
 虎通勝光肺之府廣韻腹中水府博雅勝光謂之肝史記倉公
 傳風瘴客勝註勝脫也又釋名赴也夏月赴疾作之久則奧
 也又集韻通作胞史記倉公脰者枚乘七發食則滯滯
 傳客胖註正義曰脰亦作胞甘肱脰廣韻集韻於吐猥切音嚴廣韻脰脹脹集韻脰脰脰
 醜肥厚脰疾六書故脰脰肥貌又廣韻奴罪切集韻弩罪
 切於音嚴廣韻同鱈集韻魚敗也脯唐韻方武切集韻韻會匪父切正韻斐
 廣韻乾脯前漢東方朔傳肉為脯禮內則牛脰脰脯田豕脯
 廣韻膚脯韻會薄析曰脯之而施薑椒曰鈹脰釋名脯搏也
 乾漢相搏著也禮曲禮以脯脰置者左胸右末詩大雅爾殺伊
 脯前漢貨殖傳漢氏以脯而連騎註今大官常以十月作佛

湯煇羊冒以末椒薑扮之暴使燥是也又集韻蓬通切音蒲
 與醕通大飲酒也又集韻蒲故切音步為人物災害之神
 日會聚飲食也本亦作醕脰唐韻徒候切集韻韻會正韻夫透切於音豆
 八年兩矢夾脰註脰頸也記田單傳自奮絕脰而死註脰頸
 齊語也又脰鳴周禮冬白脰鳥疏白項而羣飛者註脰鳴龜
 龜屬又鳥名爾雅釋鳥脰錯也又饌也又韻補叶音觀
 鳥燕鳥白脰鳥也又博脰錯也又饌也又韻補叶音觀
 柳宗元牛賦牟狀而鳴黃滿脰抵觸隆曠日耕百畝飲音姪
 又叶音渡楊雄羽獵賦角拾題注賦缺警怖魂亡魄失觸輻
 關增脰玉篇居杏切集韻古杏切林音脰集韻乃結切
 脰集韻膚古作脰脰註詳四畫脰曲也○按音義疑與脰同脰
 音浴脰字彙補居款切脰字彙補烏貫切音婉脰字彙
 短貌脰音管肥脰也脰肉部七畫

未集下

肉部

七畫

矣

同 又弭盡切音泯脂合無波 脂廣韻集韻韻會正韻杜思際貌 又武粉切音吻義同 脂積切音昔說文乾肉也从殘肉日以晞之周禮天官腊人掌乾肉凡田獸之脯腊註大物解肆乾之謂之乾肉薄析曰脯極之而施薑桂曰鍛脩腊小物全乾者易噬嗑六三噬腊肉疏腊是堅剛之肉也 又久也禮郊特牲猶明清與酸酒於舊澤之酒也註為其味厚腊毒也釋文腊音昔隱義云腊久也久酒有毒前漢五行志味厚者腊毒也註腊久也味厚者為毒久也 又極也鄭語毒之會腊者其殺也滋速註腊極也 又亞也周語厚味實腊毒註腊亟也 又培也釋名齊人云博腊博腊猶把作麤貌也荆州人已麤麻翠草皆同名也麤措也言所以安措之也 又官名周禮天官獸人凡獸入于腊人 又腊也山海經錢來之山有獸焉名曰腊羊其脂可以已腊 腊集韻韻會正韻杜夷益切音畢廣韻治體皺腊音昔 腊集韻韻會正韻杜夷益切音畢廣韻曰腋博雅胛謂之腋史記商君傳千羊之皮不如一狐之腋盧繼答魏子悌詩珍裘非一腋註謂腋在肘後 又釋名釋

也言可張翁尋繹也 又集韻之石 脗唐韻於業切集韻又切音隻又韻會伊昔切音益義同 脗業切韻會乙業切於音泥說文漬肉也玉篇倉頡篇云酢淹肉也廣韻鹽漬魚也集韻或作脗 又廣韻於輒切集韻憶笈切於音敬又廣韻集韻於於嚴切音醃又集韻 脗廣韻脗之翼切集韻質力切於音職衣燥切音淹義同 脗廣韻脗長尺有二寸曰脗 又黏也周禮冬官考工記相膠註脂膏脗也疏今人頭髮積有脂膏者則謂之脗脗亦黏也 又廣韻除力切音直肥腸又五音集韻竹力切音陟肥也 又正字通與脗通 脗儀禮鄉射禮薦脯用邊五臠註古文臠為臠今文或作脗 脗廣韻如甚切集韻韻會正韻忍甚切於音鮮廣韻味好集韻飲也 又增韻熟也禮郊特牲脗肆爛脗祭註脗熟也 又五音集韻式任切音沈義同 又脗廣韻香斬切與脗同脗腎集韻徒念切音磴博雅美也 脗廣韻中冷也 又集韻同脗唐韻時忍切集韻韻會是忍切正韻時軫切於音祿說文水藏也徐曰按腎主智藏精皆水之為也廣韻五藏之一也正字通

未集下

肉部

八畫

三

谷切音屋義同周禮冬官考工記

腓唐韻莫杯切集韻莫杯切音梅說文婦始孕

鮑人脰脂釋文於角反割音屋

腓也博雅腓胎也又博雅腓腓肥也

又美也左思魏都賦腓腓野註腓腓美也

作髀又集韻年題切音泥又汝來切音蒂義同又廣韻

而亮切集韻乳亮切音軟足疾也又玉篇廣韻於那到切

音跳臂節也又廣韻正韻於奴困切音嫩肉腓正字通醜為

本義讀若而者本音也讀若嫩者轉音也後借為嫩弱之腓

又集韻人之切音而與胸同爛也揚

子方言秦晉之郊謂熟曰肺或作腓

杜本切音筍行曳踵或作腓

又徒困切音鈍義同又集韻

正韻於柱亮切音瓊集韻篆也

死於豚楯之上釋文豚楯象也豚楯離俎也

音蚌義同莊子達生篇豚楯音義豚直轉反又救轉反又隨

沒切音揆肥

臄集韻勗數切五音集韻勗注

也與臄同

臄切音臄臄也本作臄

臄玉篇徒苓切五音集

韻特丁切於

音亨補也

臄玉篇升一切

音扶肉生也

臄沐脚肉多別名

都奚切集韻都黎切

臄也肉理分際也

臄也肉理分際也

臄也肉理分際也

臄也肉理分際也

臄也肉理分際也

臄也肉理分際也

臄也肉理分際也

臄也肉理分際也

臄也肉理分際也

臄也肉理分際也

臄也肉理分際也

臄也肉理分際也

臄也肉理分際也

煮異齊調和不同非關有菜無菜也徐曰羹以菜為主臠以肉為主又廣韻集韻於呼木切音設又集韻忽郭切音霍又呼酷切音熇

臠

字彙

同臠

臠

五音集韻

居雄切音

弓腐刑也通作宮

臠

說文

古文

義於同

五

凡

廣韻

集韻

於古

祿切音

穀玉篇

足跗也

又集韻

徒谷

畫

後足也

又五音

集韻

苦角

切音

設

皮甲也

又上擊

下也

一曰素

也

脊

音聊說文

臠或从肉

勞省聲

廣韻

腸間

脂也

詩小雅

取其血

管

脂也

前漢郊

祀歌

炳管蕭延

四方

註師古

曰

臠

玉篇

同

音

積

說

類篇

於

秦昔切音

籍廣韻

臠腹

五音

集韻

死骨也

類篇

亦作

臠

臠

臠

臠

臠

古哀切

集韻

柯開切

於音

該廣韻

肥也

集韻

一曰

六畜

臠

臠

日臠

又廣韻

公回切

音

倪義

同

又廣韻

苦亥切

集韻

可亥

切

於音

又廣韻

魚開切

音

噎義

同

臠

唐韻

房脂切

集韻

韻會

頻

臠

葉也

一曰

五藏

總名

博雅

百葉

謂之

臠

正字通

李時珍

曰

臠言

比列也

又正韻

厚也

又廣韻

部迷切

集韻

駢迷切

韻會

邊迷

切

於音

臠

切

於音

臠

臠

臠

臠

臠

臠

臠

臠

臠

臠

通用

廣韻

臠

字彙

同臠

臠

唐韻

戶皆切

集韻

戶佳切

韻會

戶加

臠亦作

臠

同臠

臠

唐韻

戶皆切

集韻

戶佳切

韻會

戶加

切

於音

臠

古謂

肺之

屬為

臠

因通

謂諸

蓄食

味為

臠

廣韻

肉食

臠

一曰

吳人

謂臠

魚為

臠

臠

韻會

南史

孔靖

飲宋

高祖

酒無

臠

取伏

雞卵

為肴

王儉

云庾

郎食

臠有

二十

七種

又凡

熟食

皆

曰

臠

揚子

太玄

經多

出不

婁費

我

臠功

註

熟食

曰

臠

又

肌膚

未

集下

肉部

十

畫

望

望

亦曰脰博雅肌膚者脰也又韻會通作鮭世脰集韻烏瓜切音衣脰

說新語庾杲食脰作食鮭杜甫詩自愧無鮭菜脰唐韻古勞切集韻韻會居勞切正韻姑勞切

下肉膏膏唐韻古勞切集韻韻會居勞切正韻姑勞切膏高說文肥也韻會凝者曰脂澤者曰膏一日戴角

者脂無角者膏元命包膏者神之液也易鼎卦知膏不食晉語不能為膏而祇離咎也註膏肥也又夫膏梁之性難正也註膏

肉之肥者史記田敬仲完世家豨膏棘軸註豨膏豬脂也又博雅人一月而膏左傳成十年居官之上膏之下註心下為膏

又正韻澤也博雅膏滑澤也易屯卦屯其膏疏正義曰膏謂膏澤也又脣脂以膏和丹作之亦曰膏詩衛風豈無膏沐誰

的為容又甘也禮禮運天降膏露註膏猶甘也又凡樹理之白者皆曰膏周禮地官大司徒其植物宜膏物註鄭司農曰

膏物謂楊柳之屬理致且白如膏又五穀之滑者皆曰膏山海經西南黑水之間有廣都之野爰有膏菽膏稻膏黍膏稷註郭曰言味好皆滑如膏又唐韻古到切集韻韻會正韻居號

切杜音詰潤也詩曹風芄芄黍稷膏於之膏古假又假內則脂膏以膏之釋文膏之古報反○按劉鑑經史動靜

字音凡非膏之膏則讀平聲用以潤物曰膏則讀去聲增

臄音未詳師曠禽經覆即則鶴入水臄五音類聚與臄同

宋魯臄集韻同嗜臄篇海力質切音臄李彙補都罪切

日齧字彙補昌支切臄廣韻集韻慈烏侯切音謹玉篇久脂

音癡目汁凝也士臄廣韻集韻慈烏侯切音謹玉篇久脂

候切音臄義同臄集韻韻會慈烏侯切音謹玉篇久脂

正字通臄集韻韻會慈烏侯切音謹玉篇久脂

俗腸字臄音祿腹鳴也臄廣韻集韻慈烏侯切音謹玉篇久脂

昨勞切集韻財勞切臄音曹集韻臄也臄廣韻竹例切集韻

臄同臄韻臄臄臄臄廣韻集韻韻會古獲切正韻古伯切

臄又廣韻同臄臄音賦廣韻曲腳中也集韻臄臄曲腳也

義同 又集韻殊倫切音純股骨也儀禮少牢饋食禮升羊豕
 肩臂臑膊脰註臑下為膊猶前足之臂膊下為脰猶前足之臑
 也釋文音純亦讀之亮反 又集韻韻會甚淳洽切音遣陶人
 作器具周禮冬官考工記旋人器中膊註膊郇康成讀如車冠
 之軫 又廣韻職緣切集韻朱遣切甚音 臑 廣韻呂郵切集
 專膊鳥胃也 又集韻食川切音船義同 臑 韻會正雅劣
 戌切法音律說文血祭肉也王篇臑脰詩小雅或培或炙傳播
 取臑脰 又集韻一曰臑脰脂也禮郊特牲取臑脰脰脰首報
 賜也註臑脰脂也正字通祭則合蕭熟之使臭達 臑 唐
 福厚也 又集韻朔律切音率義同 說文木作骨 臑 唐
 古肴切集韻韻會正韻居肴切甚音交說文昵也作之乃皮徐
 曰昵黏也玉篇煮用其皮或用角廣韻膠漆厚禮考工記
 輸人膠必厚施又弓人凡相膠欲朱色而昔昔也昔深瑯而澤
 參而搏廉鹿膠青白馬膠赤白牛膠火赤鼠膠黑魚膠緇犀膠
 黃凡昵之類不能方註音音錯純赤之中文又交錯也澤表裏
 有文色潤澤也紵縝密搏音團團團也廉利也昵本作鮪不方

柔韌不取其方整也 又爾雅釋詁膠固也說膠者所以固也
 詩小雅德音孔膠傳膠固也 又博雅欺也 又吳也史記司
 馬相如傳蛇蠟膠房註膠房邪曲也 又廣韻太學也正字通
 東膠周學名周之學成均居中左東序右警宗東膠即東序也
 又集韻糾也禮王制養國老於東膠註膠之言糾也 又正
 韻糾泥不通莊子逍遙遊置杯焉則膠 又膠葛氣也前漢揚
 雄傳撒膠葛騰九閩註膠葛土清之氣也 又韻會和也詩鄭
 風雞鳴膠膠傳膠猶喙也 又詐也揚子方言膠誦詐也
 涼州西南之閒曰膠 又韻會水名萊州有膠水 又地名戰
 國策以膠東委於燕 又姓前漢古今人表膠鬲 又廣韻古
 孝切集韻居效切甚音教義同 又韻會正韻甚古巧切音絞
 動撓貌莊子天道篇膠膠擾擾乎音義交卯反 又集韻女巧
 切音撓榮膠雜亂貌 又乎刀切音豪房也楚辭九辯何况一
 國之事兮亦多端而膠加註膠加房也音豪 又五音集韻口
 交切音敲 臑 廣韻集韻甚以證切音孕廣韻大視集韻美目
 面不平也 臑 也 又廣韻雙也 又五音集韻增益也一日
 未集下 肉部 土畫 吳

食也禮文王世子食下問所膳註問所食者又博雅膳離也

又宮名詩小雅仲允膳夫箋膳夫上士也掌王之飲食膳羞

又韻會亦作善莊子至樂篇具太牢以為善又廣膳

韻集韻韻會正韻於時戰切音繕義同集韻或作餼

相干切音厥集韻居月切音厥說文脣骨也本

脣脂肪也作馱五音集韻尻也亦書作脣

韻韻會正韻荒胡切从音呼說文無骨脂也揚雄說鳥脂也

又大鬻也博雅脣脯也爾禮天官內饗凡掌共羞脩刑脣肝骨

脯以待其膳註脣腠肉大鬻所以祭者禮少儀祭脣註脣大鬻

謂列魚腹也又廣韻武夫切集韻微夫切从音無義同又

法也詩小雅民雖靡斃無法也釋文無沈音無又廣韻方

矩切集韻韻會罔甫切从音武廣韻十地吹美脣然集韻美

也韻會厚也詩大雅周原膺膺傳膺膺美也釋文音武又小雅

瑣瑣如亞則無膺仕張載七哀詩原陵鬱膺膺註膺膺肥美也

又集韻韻會从火羽切音謂集韻膺也一日膺肉大鬻韻會

大鬻謂列魚腹讀如呼嚴禮有司徹皆如魚祭于其上註膺讀

如殷呬之呬列魚時制其腹以為大鬻也又集韻讀杯

切音枚背肉也心上口下也又蒙膺切音撫無骨脂也

字彙增脣玉篇集韻於良欣切

同脣韻於胡計切音系

喉脈也或作脣

音砲體

脣也

又字彙

肥貌

醢釋文脚音香牛脣也

脚香也又玉篇肉中生息肉也

又玉篇羊水切

膾孔也本从骨

膾

篇註膾膾切生肉也

又集韻符非切音肥義同

未集下 肉部 五畫 五畫 至

多汁也

又集韻符非切音肥義同

從音十三畫字彙附十

至

至

至

二畫非 **臍** 玉篇臍韻集韻从古文孕字集韻妊也管子五行

今改正 **臍** 益臍婦不銷棄註孕也餘詳子部二畫 又集韻

亦作孕又 **臍** 古文 **臍** 唐韻集韻韻會於陵切音應說文

或作媯 **臍** 唐韻集韻韻會於陵切音應說文

馮 又爾雅釋言親也禮少儀執箕臍搗註臍親也 又正韻

當也書武成誕臍天命以撫方夏傳臍當也 又受也楚辭天

開撰體協律既何臍之註臍受也 又韻會馬帶也詩秦風虎

韋縷臍傳臍馬帶也又大雅鈎臍濯濯傳鈎臍變也 又增

臍擊也 又集韻於證切英夫聲臍也禮中庸得一善則拳拳

服臍而弗失之矣釋文徐說讀 又釋名臍壘也氣所壅塞也

正字通黃庭經舌下玄 **臍** 唐韻徒旱切集韻徒旱切於音祖

臍生死岸陶弘景讀準 **臍** 說文肉臍也从肉臍聲詩臍陽暴

虎○按詩鄭風今作臍集韻或省作臍 又集韻正韻於尸連

切音羶說文羊臭也本作羶或作羶臍列子周穆王筮王之嬭

御臍惡而不可親 又正字通音臍素問臍中者臣使之官喜

樂出焉王冰曰在胃中兩乳間朱肱曰心之下有兩膜與脊骨

同相著遮蔽濁 **臍** 廣韻臍瓜切集韻張瓜切於臍

氣所謂臍中也 **臍** 音臍廣韻臍也集韻臍也 臍於六

切集韻乙六切於音臍玉篇烏胃也集韻烏臍也釋名臍臍

也藏物於臍內稍出用之也 又廣韻烏到切集韻於到切於

音臍義同 又廣韻烏到切集韻烏到切於音臍集韻晉

骨本作羶 又本作臍內則搗臍鹿耳註臍與脾臍也 臍

集韻訓立切音臍肥 **臍** 唐韻都敢切韻會正韻覲敢切於音

膏出也或省作臍 **臍** 臍說文連肝之府也廣韻肝臍素問

臍者中正之官決斷出焉白虎通臍者肝之府也肝主仁仁者

不忍故以臍斷是以肝臍二者必有勇也肝臍異趣何以知相

為府也肝者木之精也人怒無不色青曰張者是其效也史記

越世家坐臥即仰瞻飲食亦嘗臍也前漢張耳陳餘傳將軍臍

目張臍註張臍言勇之甚後漢光武紀今不同心臍共舉功名

又淮南子精神訓臍為裏 又拾遺記昆吾山有獸食銅鐵

吳國武庫中兵刃俱食盡得雙兔有鐵臍鑄為雙劍 又蟲名

博雅臍蛇青蠟也 又草名博雅陵遊龍臍也 又扶治也禮

未集下 肉部 十三畫 至

敘也疏以禮陳敘於賓客也史記六國表臚於郊祀前漢郊祀歌殷勤此路臚所求又正韻傳也晉語聽臚言於市註臚傳也史記叔孫通傳臚句傳註上傳語告下為臚又官名後漢百官志大鴻臚一人中二千石又韻會兩舉切音齊與旅同前漢敘傳大夫臚岱註鄭氏曰臚岱季氏旅於泰山是也師古曰旅陳也臚亦陳也臚旅聲相近其義一耳又正字通亦作盧唐書和逢堯傳鴻臚作鴻盧正字通說文臚从肉盧聲孫氏力居切籀文作膚義同音別二文宜並存臚音盧膚音跌皮膚通作皮臚臚傳必不可言膚傳鴻臚必音佳廣韻火酷切音不可稱鴻膚各從其類則音義兩無礙互月焗藥臚也曹植七啓臚江東之潛龍註肉羹也又楚辭招魂露雜臚蟻註有菜曰羹無菜曰臚又煨也史記刺客傳乃雜其目註以馬矢煨令臚玉篇力董切集韻音失明臚孔切炊籠上聲臚貌

臚 廣韻郎果切集韻正體也集韻袒也左傳昭三十一年趙簡子夢童子臚而轉以歌前漢景十三王傳輒令臚擊鼓註臚露其形也楚辭九章接

輿髯音兮桑扈臚行註臚赤體也又集韻有殼果無殼臚本作僚臚正韻栝樓也詩幽風果臚之實傳果臚栝樓也爾雅釋菓果臚之實栝樓註今齊人呼之為天瓜又正韻螺臚細腰蜂又獸之淺毛者也周禮地官其動物宜臚物註臚物虎豹貌豹之屬淺毛者又車也周禮春官巾車木車蒲蔽註蒲蔽謂羸蘭車以蒲為蔽疏漢時有羸長蘭乘不善之車又與羸通莊子田子方解衣般礴羸寐唐韻如兩切集韻韻會汝兩註羸本又作羸解衣見形

臚 唐韻如兩切集韻韻會汝兩盛諱其肥謂之臚博雅臚臚肥也又揚子方言臚盛也白關興西秦晉之閒語也又五音集韻汝陽切音穰義同

臚 集韻郎干切音關熟也又字彙郎忠切音懶義同

臚 集韻於郢切音穎釋名臚在頤其中受而下之也又謂之臚

臚 廣韻七廉切集韻干廉切音音銛義同又廣韻初減切集韻楚滅切音臚玉篇臚臚也也集韻臚臚以豬腸屑椒芥醃臚為之齊民要術有鯉魚臚臚

法 又集韻初斂切音職 又子冉切音贊義林同 那獸名狀如猓鼠而文題其名

日難食之已 廣韻集韻正韻並匹各切音柏與膊同 瘦見山海經 膊 廣韻割肉也 齊民要術有膊炙純法

臙 字彙補 玉篇七小切 音消務臙也 臙 字彙補古文臙 字註詳十三畫

臙 同臙 集韻尹抽切音菘說文創裂也玉篇瘡也 又遵 為切背平聲本作臙臙也 又津垂切音厘義同

臙 韻日涉切音臙廣韻動臙集韻內動也 又集 臙 韻班洽切音臙廣韻動臙集韻內動也 又集 臙 會權俱切音臙說文少肉也爾雅釋言臙瘡也周禮地官其

民哲而瘡註瘡臙也史記司馬相如傳形容甚臙淮南子原道 訓故子夏心戰而臙得道而肥 又耗也揚子太玄 臙 經赫河臙註臙耗也 又集韻衙遇切音懼義同

臙 切音權臙臙醜貌博雅臙醜也 又集韻呼官切音歡獸名山 海經帶山有獸焉其狀如馬一肉有錯其名曰臙疏註音歡臙

疏一角 臙 藏也精藏於腎神藏於心魂藏於肺志藏於脾抱 馬也 臙 藏也精藏於腎神藏於心魂藏於肺志藏於脾抱

朴子至理卷破積聚於臙臙 又正字通亦作倉通雅五倉卽 五藏也 又或作臙前漢藝文志五藏六府○按臙臙臙一字

後人加艸 臙 說文臙 本字 切正韻盧轉切音變說文 又加肉 臙 本字 切正韻盧轉切音變說文

臙 也一日切肉變也正韻塊切肉正字通塊割也禮曲禮毋噉 炙註噉謂一舉盡噉易噉噉疏正義曰乾肺是噉肉之乾者前

漢王莽傳註噉切干段也晉書謝琨傳元帝為晉陵公主求婚 謂王琯曰如謝琨便足未幾袁崧欲以女妻琨琨曰卿莫近禁

噉 又魚腹亦為噉儀禮有司徹皆加臙祭于上註臙割魚時 割其腹以為大噉也 又廣韻韻會林落官切音鑿鑿噉瘡貌

臙 廣韻莫婆切集韻眉波切 臙 集韻利遮切 臙 廣韻奴

臙 音摩集韻臙痲漏病 臙 音羅腹下肉 臙 低切集

韻韻會正韻年題切音泥玉篇臙臙肝臙臙也又有骨臙也 廣韻雜骨醬也韻會作臙及臙者必先臙乾其肉乃後莖之雜

臙 未集下 肉部 大書至三四畫 癸

也人臣專君俯倭也長箋因休義借寐也廣韻寢也釋名化也
 精氣變化不與覺時同也禮樂記魏文侯問於子夏曰吾端冕
 而聽古樂則唯恐臥又韻會寢室曰臥後漢宦者傳論乃以
 張卿為大謁者出入臥內又息也管子白心篇臥名利者寫
 生危註息其名利之心則無危生之累也
 小山姓崇名四皇玉篇古文望字
 也正字通音移引說文廣臣也○按說
 韻古况切音誰說文乖也从二臣相違集韻背也又集韻
 嫗往切音枉又求枉切音征義然同又俱永切音悍人名周
 有伯亞通作罔八臧唐韻則郎切集韻韻會正韻茲郎切
 互見後藥字註然音賊爾雅釋詁臧善也易師卦初
 六師出以律否臧凶詩衛風不戢不求何用不臧傳臧善也
 又廣韻厚也又揚子方言謂淮海岱維齊之間罵奴曰臧罵

婢曰獲又姓姓苑山東魯魯孝公子臧信伯之後又與臧
 通吏受賂也前漢尹賞傳貪汚坐臧又集韻昨郎切與臧同
 管子侈靡篇天子藏珠玉諸侯藏金石前漢食貨志輕微易臧
 又韻會正韻才浪切與庫藏之藏同前漢食貨志出御府
 之藏以贈之又與臧同前漢王吉傳吸新吐故以練五藏又
 藝文志有客疾五藏狂頭病方又臧善之藏亦叶音藏詩小
 雅未見君子憂心忉忉既
 見君子庶幾有臧柄音謗
 正韻率沉切音林爾雅釋詁臨視也詩衛風日居月諸照臨
 下土又大雅上帝臨女無貳爾心臨視也禮檀弓臨諸侯吟
 於鬼神疏以尊適畢曰臨穀梁傳哀七年春秋有臨天下之言
 焉有臨一國之言焉有臨一家之言焉註徐乾曰臨者撫有之
 也又博雅臨大也又戰國策懸陰以甘之澠有燕以臨之
 註臨猶制也又易卦名又車名詩大雅以爾鉤援與爾臨
 衝以伐崇墉傳臨臨車也疏臨者在上臨下之名釋名臨如字
 韓詩作隆又地名左傳哀四年荀寅奔鮮虞趙稷奔臨註臨
 未集下 臣部 三畫五十字畫 空

音邑 又丘名爾雅釋丘右高名臨丘 又姓後趙錄秦州刺

史臨淡孔融傳有臨孝存 又門名左思吳都賦左稱彎崎右

號臨研註彎崎臨研閣闔名吳後主起昭明宮於太初之東開

彎崎臨研二門彎崎宮東門臨研宮西門 又韻會力鳩切正

韻力禁切於林去聲增韻喪哭顏師古曰衆哭曰臨左傳宮上

二年楚子鬬鄭旬有七日鄭人十行成不吉十臨于大宮且巷

出車吉註臨哭也釋文臨力鳩切 又韻補叶盧東切音隆詩

大雅后稷不克上帝不臨耗斁下土寧丁我躬司馬相如長門

賦奉虛言而望誠兮期城南之離宮修薄具而自設兮君不肯

兮幸臨 又叶力陽切音良秦始皇河洛水歌洛陽之水其色

蒼蒼祠祭大澤倏忽南 聖 廣韻集韻於俱往切音迺驚走也

臨洛濱醴醴色連三光 聖 又往來貌 又廣韻集韻於俱亦

切音爛周書伯槩 聖 五音集韻古文僕字 增 聖 類

周穆王臣今作罔 聖 註詳人部十二畫 增 聖 篇

籀文白儿古孝經 聖 集韻獲頌切 增 聖 臨

咸字臣示臨字 聖 音銀聖賢 增 聖 臨

集韻臨古作臚

註詳十一畫

自部

自

古文

自

唐韻集韻韻會正韻疾二切音字玉篇山也

由也

書湯誥王歸自克夏至于亳詩召南退食自公委蛇委蛇

傳自從也

又玉篇率也又廣韻用也書阜陶謨天秩有禮

自我五禮有庸哉

傳自用也詩周頌自彼成康奄有四方斤斤

其明

傳自彼成康用彼成安之道也古義自彼者近數昔口之

辭

又自然無勉強也世說新語絲不如竹竹不如肉漸近自

然

又集韻已也正韻躬親也易乾卦天行健君子以自彊不

息

又五音集韻古文鼻字註

詳部首

按說文作鼻本字

自古作

自

註詳部首

篇海居小切音

一

自

字彙補古文惠字

註詳部首

自

未集下

自部

一

增

直

字彙補古文惠字

一

增

自

字彙補鳥

未集下

自部

自部

一書全三畫

空

姓也出泉字彙補公卿切與京同
千家姓漢伯著碑京兆作泉
義無廣韻市朱切音
考說文皇
皇廣韻五結切集韻
正韻魚列切韻會

倪結切林音孽說文射的从木白聲徐曰射之高下準的
廣韻門槩也爾雅釋宮
櫟謂之棧在地者謂之泉註即門槩也
韻會或作棧亦作櫟又博雅泉灑也書康誥王曰外事汝陳

時泉傳泉法也又多方爾罔不克泉傳汝無不能用法欲其皆
用法又小爾雅泉板也
又集韻九萬切音刷射的也又

韻補叶牛例切音刈張衡東京賦
桃弧棘矢所發無泉飛礫雨
散剛彈必整註泉射
泉廣韻集韻韻會
法尺救切抄五聲說

墩的也釋文牛例切
臭文禽走臭而知其迹者犬也故从犬
徐鍇曰以鼻知臭故从自廣韻凡氣之總名易說卦巽為臭疏

為臭取其風所發也詩大雅上天之載無聲無臭禮月令其臭
羶疏通於鼻者謂之臭
又香也易繫辭其臭如蘭詩大雅胡

臭膏時禮內則纓衿佩容臭註容臭香物也疏庚氏曰以臭物
可以修飾形容故謂之容臭又惡氣與香臭別書盤庚無起

穢以自臭莊子知北遊
是其所美者為神奇所惡者為臭腐正
韻對香而言則為惡氣海濱逐臭之夫之類是也
又左傳襄

八年寡君在君石之臭味也註言同類
又敗也書盤庚若乘
舟汝弗濟臭厥載傳如舟在水中流不渡臭敗其所載物
又

揚子太玄經赤臭播闢註赤臭惡人也
又韻會正韻
丛許救

切音鯢與鯢嗅从通荀子榮辱篇臭之而無嫌于臭又三臭之
不食註謂歆其氣也
又韻補叶初尤切音篤詩大雅上天之

載無聲無臭叶下孚音浮又叶丑鳩切音抽
左傳倍五年十餘日一燕一燕十年猶尚有臭
五泉正

通泉字五音集韻古文泉
自泉
字詳白部四畫
六泉
玉篇古文泉字說文

之焉泉
字詳白部四畫
六泉
玉篇古文泉字說文

典泉咎
韻會今文尚書作暨及也
史記夏本紀嬪珠泉魚註古暨字也
泉字彙俗泉字詳
自泉

玉篇俗泉
字詳白部四畫
八泉
類篇一決切

泉字
增泉
字詳白部四畫
八泉
類篇一決切

泉字
增泉
字詳白部四畫
八泉
類篇一決切

泉字
增泉
字詳白部四畫
八泉
類篇一決切

泉字
增泉
字詳白部四畫
八泉
類篇一決切

九

鼻 正篇肩然切 音眠不見也

膏

廣韻集韻 於余壽切 音庸 說文用也 鼻知臭香所食也 又集韻余

頤切音

鼻

集韻與

鼻

類篇蒲撥切 音跋病氣

十

鼻

廣韻五結切 正韻魚列切

於音齧

廣韻

鼻

不安之貌

書秦誓

作机

韓愈贈劉思服詩

作兀

鼻

一本

作兀鼻

鼻

亦

增

鼻

正韻

鼻

集韻思晉切

音信

鼻

業切音

鼻

又丘

增

鼻

集韻披義切

音被

鼻

類篇薄沒切

十三

鼻

廣韻集韻

於許葛切

音嗽

廣韻

犬鼻氣

又虛艾切

音假義

同

又於敬切

音謁

物收氣

類篇作

鼻

集韻

尼戒切

音假義

也

同假本

作

鼻

類篇

烏沒切

音

鼻

初生

子

一

鼻

類篇

烏沒切

音

鼻

初生

子

一

增

鼻

集韻

火戒切

音

鼻

又許邁切

音

講義

同

增

鼻

集韻

火戒切

音

鼻

又許邁切

音

講義

同

至部

至 古文 至 至 至 至 至

唐韻集韻韻會脂利切正韻文義切从音摯說文飛鳥从高下

至地也从一一猶地也象形不上去而下來也玉篇來也詩

小雅如川之方至以莫不增禮樂記物至知知然後好惡形焉

註至來也又玉篇達也由此達彼也書無逸自朝至于日中

是詩小雅我征徂西至于允野又極也易坤卦至哉坤元註

至謂至極也又繫辭易其至矣乎莊子逍遙遊故曰至人無已

至至極之人又善也禮坊記以此坊民婦猶有不至者周禮

冬官考工記言人覆之而角至註至猶善也又大也又易

復卦先王以至日閉關商旅不行后不省方註冬至陰之復也

夏至陽之復也正字通夏至日日長至是日晝漏刻五十九夜

四十一先此漏刻尚五十八日之長于是而極故日日長至

取極至之義呂覽十二紀仲夏月日長至是也冬至亦日日長

至是日晝漏刻四十一夜五十九過此晝漏即四十二刻日之

未集下 至部

長於是而始故亦日日長至至取來至之義禮郊特牲曰郊之
 祭迎長日之至是也然呂覽於仲冬則又曰日短至黃震曰世
 俗多誤冬至為長至不知乃短至也據此說短至宜為冬至亦
 謂之日長至者陽之始長也然陽抑陰之義也 又至掌歸名
 爾雅釋蟲蜂蟻至室亢舍子臣道籍至人忘情 又集韻韻會
 於徒結切音至至輕發貌列子力命篇墨尿單至 又韻補
 叶職日切音室詩幽風鶴鳴于垓婦歎于室灑掃穹室我征事
 至 又叶章移切音支梁武帝擬古詩日期久不歸鄉國曠音
 燁音燭空結遲牛寢 增 至 說文古文至
 覺如至叶上筋絲 增 至 字註詳上 至 字註詳上
 九年夏季孫行父知宋致女 註 女嫁三月又使大夫隨加聘問
 謂之致 女禮曲禮獻田宅者操書致 註 詳書其多寡之數致之
 于人也 又招致也揚升庵外集致有取意易繫辭物致用
 此指情天下之物招致天下所用周禮地官遂人凡治野以下

一

增

又至

至字註詳上

三

致

廣韻集韻於既利切音

禮說文送詣也春秋成

九年夏

孫行父

知宋致女

三月又使大夫隨加聘問

刑致吐 註 致猶會也民雖受上田中田下田及會之以刑為
 率 又納也禮曲禮大夫七十而致事 註 致其所掌之事於君
 而告老 疏 不云置而云致者置是廢絕致是與人明朝廷必有
 賢代已也 又傳致也詩小雅工祝致告箋祝於是致孝孫之
 意告尸以利成 又極也書盤庚凡爾眾其惟致告 傳 致我誠
 告汝眾禮禮器有放而不致也 疏 致極也 又禮樂記致樂以
 治心 註 致猶淡密也 又委也易困卦君子以致命遂志論語
 事君能致其身 朱註 致猶委也 又誠也老子道德經其致之
 註 致誠也 又挑戰日致師 左傳宣十二年楚許伯御樂伯攝
 叔為右以致晉師 疏 致師致其必戰之志 又態也水經注茂
 竹便媚致可觀也 六帖崔遠風致整峻 字 縉詩自然成高致
 又至也周禮春官大卜掌三夢之灋 一曰致夢 疏 訓致為至夢
 之所至也 又制也管子白心篇以致為儀 註 致者所以節制
 其事故為儀 又易繫辭一致而百慮 疏 所致雖一慮必有百
 言慮雖百種必歸於一致也 又就也老子道德經故致數車
 無車 註 致就也言人就車致之為輔為輪為轂為衡為輦無有

未集下

至部

一畫至三畫

至

各為車者 又詩大雅是致是附傳致致其社稷羣神疏致者

運轉之詞 又密也禮禮器德產之致也精微註致致密也前

漢嚴延年傳文致不可得反註言其文案整齊 又與緻通禮

月令孟冬命工師效功陳祭器按度程必功致為土註謂功力

密緻也 四增 至 善事父母之所臻也 五 庭 廣韻集

集韻俗應牴牾也一日不循理 六 路 與裕同至也 又

六書游原 臺 廣韻古文屋字 筠 集韻韻會才旬切正韻在

韻會重也 又通作游 易坎卦水洊至又震卦洊雷震 亦通

作竹左傳僖十三年晉荐饑爾雅釋天仍饑為荐 亦通作薦

詩大雅天方薦瘵饑饉薦臻註薦荐義同 又 載 集韻徒結

廣韻韻會从徂悶切音筠古人名魏時張筠 又 載 集韻徒結

結切从山人聲與孝通 韻年之至也前漢孔光傳犬馬齒哉

又與迭通詩邶風日居月諸相迭而微 韓詩作哉 又集韻

直質切音秩國名山海經三苗在赤水東載國在其東一日哉

國在三毛東又有載民之國 郭曰為人黃色 又集韻他計

切音替義同 又與替同 周成雜字 芥載與零替同 至 唐韻

又與鐵同 前漢地理志及車轆四載小戎之篇 又集韻竹力

从人質切音日說文到也 又廣韻止而切音之 又集韻竹力

切音陟義从同 又廣韻如 也 又春秋元命包醜登 經言

調調註 經音臻至也 又正字通 七 臺 俗字通 誠 篇海

趙古則曰 徑仰刃切音進 前往也 八 臺 古文 臺 壇 廣韻徒哀切集韻

切音修習也 又進 也 出太上老君碑 八 臺 古文 臺 壇 廣韻徒哀切集韻

也 爾雅釋宮 閣謂之臺 註積土四方也 禮月令仲夏之月可以

處臺榭 疏積土為之所以觀望 五經要義 天子三臺靈臺以觀

天文時臺以觀四時 湖臺以觀鳥獸 又古今注城門皆築土

為之累土曰臺 故亦謂之臺門 又官名 正字通 袁紹傳三臺

註漢官尚書為中臺御史為憲臺 謁者為外臺 又漢百官表註

未集下 至部 四畫至八畫 突

禮樂官知禮容故禮部稱容臺又王彥威為曲臺新禮三十卷
 故太常稱曲臺又漢祕書監曰芸臺唐改祕書為麟臺唐百官
 志門下省曰鸞臺宋銀臺司掌受天下奏狀又博雅臺支也
 又賤者之稱左傳昭七年僕臣臺註阜與隸僕之至卑者也
 孟子蓋自是臺無饋也註臺賤官主使令者又穀耕錄婢役于
 婢者謂之市臺賦賦梅花詩天教桃李作與臺又博雅臺輩
 也又揚子方言臺敵延也東齊海岱之間曰臺白關而西秦
 晉之間物力同者謂之臺敵又莊子庚桑楚不可內於靈臺
 註靈臺者心也又姓漢侍中臺佟又澹臺複姓又字彙補
 古謂陵墓為臺如鄴都之三臺山海經帝堯臺帝學臺是也
 又哈臺即臺噫之聲也世說許暎於承相嶼哈臺大尉通雅哈
 臺晉人常語也又山名輿地志五臺山在雁門郡山海經鹿
 臺之山註今名麓臺山淮南子地形訓濟出王屋時泗沂出臺
 台術註時泗沂皆水名臺台術皆山名抱朴子登陽卷昔張蓋
 論及偶高成二人並愕思於雲臺山石室中又神名左傳昭
 不年昔金天氏有裔子曰昧為玄冥師生允格臺駘駘汾神

也山海經休與之山其上有石焉名曰帝臺之棋註郭曰帝臺
 神人名又漸臺星名也又宮殿名鄒陽上與王書秦倚曲
 臺之宮懸衡天下三輔黃圖未央有曲臺殿又草名爾雅釋
 草艾水臺疏艾一名冰臺即今艾蒿也詩小雅南山有臺傳臺
 夫須也疏夫須蒹草也可為簞笠又被都人士臺笠緇撮傳臺
 所以禦暑笠所以禦雨也箋臺夫須也都人之士以臺皮為笠
 又字彙洪孤切音乎臺駘地名禮檀弓敗于臺駘註臺音
 壺駘音臺臺當為壺字之譌作臺駘或作孤駘正字通臺有
 壺音非臺與壺同字彙以臺為古壺字誤也又字彙補左傳臺
 駘歷考註疏然無孤音字彙不知何據而云亦誤也又韻補
 叶田黎切音題參同契皓若寒臺眼目登高臺次記六百篇
 所趣等不迷又叶同都切音徒易林典刑法書藏在蘭臺
 增 臺 玉簫鳥解切音矮舍也
 字彙補與臺字小異
 增 臻 篇海徒結切
 音跌臻經也
 增 臻 唐韻正韻側說切集
 韻韻會緇說切於音
 集韻握古作臺註詳手部
 九畫○按字彙補譌作臺
 未集下 至部 八畫至二畫 李

臻說文至也玉篇及也詩邶風遇臻于衛後漢章帝紀澤臻四表又玉篇聚也衆也又集韻將先切韻會則然切正韻則前切並音箋樂章夫命篇羣凶受誅殛五口正韻偶許切音語百祿咸來臻黃華應福始王凌爲禍先室室鈕銘正字通齋錡通从齋字爲正同文孫至唐韻廣韻丑利切集韻丑二切並音舉要語訓臥室非尿說文忿戾也从至至而復遜遜通也引別書有夏氏之民叨墜○按今文尚書多方作價又集韻丑吏切音貽脂利切音至義並同增鑿類丑吏切音慥忿戾也十一整集韻脂利切音至同整車慥慥戾也十一至玉篇職日切音質增斂集韻直利切音斂刺履底也

白部

白廣韻其九切集韻韻會正韻巨久切並音咎說文春也本作目隸省作曰古者掘地爲曰其後穿木石象形中象米徐曰曰字中四注與函字下鼠字上及古文齒字皆偶相似而非也世本雍文作曰呂氏春秋赤冀作曰易繫辭斷木爲杵掘地爲曰曰杵之利萬民以濟沈約捉搦歌粟穀難春付石曰柳宗元詩日午夢覺無餘聲山童隔竹敲茶臼又星名史記天官書杵曰四星在危南註杵曰三星在文人星旁主軍權又地名左傳僖二十四年濟河圍令狐入桑泉取曰袁註解縣東南有曰城又水名左傳定五年將涉于成曰註江夏竟陵縣有曰水出聯屈山西南入漢後漢章帝紀器常山呼沈石曰河漕註石曰河名也在今定州唐縣東北又山名山海經踵曰之山無草木又鳥名讀曲歌打殺長鳴羅彈去鳥曰鳥又樹名古西洲曲日暮伯勞飛風吹鳥曰樹又姓左傳華誼家臣曰任又韻補叶敝呂切音處韞愈元和聖德詩遂自顛倒

若林投日

叶下清

作曰註

詳部首

人从杵日之

同或

作欲

賈

禮燕禮

也者不可須臾離也

驛途其幣

區淮南子

矣註

任宿須句

補鳥與東方

日

集韻拘玉切音琴又手也又

增

四集韻

一

名

唐韻戶猶切集韻平簡切音陷說文小阱也从人在曰上春地坎可白人徐曰君令人

同或

史

唐韻集韻坎求位切音匿同黃說文草器也古象形引論語荷與而過孔氏之門或作蘆○按論語今作

賈

又廣韻羊朱切集韻韻會容朱切正韻雲苦切音余儀

禮燕禮

賈君有不腆之酒以請吾子之與寡君須臾焉中庸道

也者不可須臾離也

又姓左傳文六年賈季奔狄宣子使史

驛途其幣

又人名史記封禪書黃帝得寶鼎宛胸問於鬼史

區淮南子

汜論訓與兒易牙淵淵之合者嘗一冷水而甘苦知

矣註

史兒易牙皆齊之知味者也又國名左傳信二十一年

任宿須句

巖與風姓也註巖史在泰山南武陽縣東北又字象

補鳥與東方

國名補鳥與東方國名補鳥與東方國名補鳥與東方國名

輒與流言止于智者又集韻韻會於勇主切音周禮冬官

考工記弓人往體多來體寡謂之夾與之屬註夾與之弓合五

成規疏夾與反張多隨曲執向外釋文史音庚又正韻尹竦

切音勇縱與與德懋通詳心部通字註又韻補叶俞成切音

裕漢廣陵厲王歌奉天期兮不得須臾千里馬兮駐待隅路

插說文春去麥皮也博雅甫春也又與插同史記司馬相如

傳赤瑕駁犂雜甫其間又與插同史記始皇本紀禹身自持

築甫註甫築橋杵也前漢溝洫志舉甫為雲決渠為雨註甫鑿

也所以開渠者也淮南子精神訓今夫齋者揭鑿甫負籠土註

四

白

唐韻韻會以沼切正韻伊鳥切音遙上聲說文

丹曰也挹彼注此謂之白又廣韻以周切韻

未集下 日部 二畫至四畫 主

會夷周切於音尤義同 又廣韻韻會 六白 正字通 肺 廣韻

羊朱切集韻容朱切於音余博雅抒也 韻會於房越切音伐廣韻春米韻會春也 專 唐韻肥木字

又集韻芳廢切音肺又房廢切音吠義於同 從寸口覆之寸入手也从巢省杜林說以為既損 說文傾覆也

之更史記司馬相如傳粵君自損韻會譌作粵 吹 正字通 吹字之

皆用也 又正韻舉車也 又集韻苟許切音舉又正韻羊茹 切音像義於同 集韻或作鼻 按字彙譌入五畫非今改正

增 眈 集韻 鼻 集韻鼻古作 鼻 字彙補與鼻同唐釋元

五 眇 同眇 眇 類篇莫葛切 春 唐韻集韻韻會正韻於 也黃帝臣雍父作春詩大雅誕我祀如何或春或拾莊子逍遙

遊適百里填宿春糧百思莫妻展屢歌春黃藜益伏雞 又官

名周禮地宜春人掌共米物 又樂器周禮春官 以竹大五六寸長七尺短者一二尺其端有兩容葉畫以兩手

築地釋名春撞也續筑也以春築地為節也 又縣名前漢地 理志南陽郡春陵縣後漢光武紀春陵節侯買註春陵鄉名本

屬零陵在今永州唐興縣北 又山名淮南子天文訓曰平虞 淵是謂高春至于連石是謂下春 又鳥名爾雅釋鳥鶯春鉏

疏齊魯之間謂之春紐又博雅獨春鳴也 又春容禮樂記 善待問者如揮鐘待其春容然後盡其聲韋愈送惟秀才座寂

寥乎短章春容乎大篇 又與衝通史記魯世家獲長狄高父 終生春其喉以戈殺之後漢西羌傳水春河漕 又正字通音

愈八蠻之類一曰旁春兒墨子 又集韻諸容切韻會職容切 於音鍾湖山別名張正見白頭吟彈珠金市劍抵玉春山東

兒 正字通 吹 集韻同白 按正字通 增 白 字彙補與

同兒 同音誤音字重文作既 鼠同見漢 仙人唐 雷 音未詳唐許敬宗賀慶雲表離題鏤雷之類

君碑 未集下 日節 西畫五畫 生

首

唐韻集韻故匹各切音柏說文齊謂春為首類篇或作𦣻思積切音首博雅鳥履

也釋名履其下曰鳥鳥腊也行禮久立地或泥濕故履其末下使乾腊也古今注鳥以木置履下乾腊不畏泥濕也天子赤鳥

詩幽風赤鳥几几傳赤鳥人君之盛履也改小雅赤芾金鳥註為達履也疏履之最上達者也鳥有三等赤鳥為上冕服之鳥

下有白鳥黑鳥左傳桓二年帶裳幅鳥衡紘紘經睥其度也註鳥復履疏謂其履下也又大貌詩魯頌松栢有鳥傳鳥大貌

又班固典引鳥奕乎于載註鳥奕光曜流行貌又草名爾雅釋草馬鳥車前疏馬鳥一名車前一名當道莊子至樂篇生

於陵屯則為陵鳥陵鳥得鬱栖則為鳥足註陵屯阜也言物因水成而陸產生於陵屯化作車前改名陵鳥也一名澤鳥隨燥

濕變也又與礪同何晏景福殿賦玉鳥承鼓註鳥與礪同廣雅曰礪礪也言以玉礪承柱之改也亦與礪同前漢溝洫志

終古鳥鹵今生稻梁註師古曰鳥鹵即斥鹵也謂鹹鹵之地也王融策文鳥鹵可與又廣韻此韻七雀切策韻七約切法與

鶴同鳥名說文離也又集韻關各切音託大貌詩公何有鳥徐邈讀又韻補履鳥亦叶音鶴陸雲逸民賦相彼宇宙方之

委鳥夫豈不休而好是冲漠註委鳥猶奔屣也增留字彙補古文為字註詳爪部八畫

廣韻集韻去演切音遣六書總要小塊也遼字从此舅廣韻其久切集韻韻會正韻

之兄弟為舅母之從父兄弟為從舅詩秦風我送舅氏曰至渭陽又大雅王之元舅文武是憲又爾雅釋親婦稱夫之父曰

舅稱夫之母曰姑禮內則婦事舅姑如事父母又爾雅釋親妻之父為外舅又姓姓譜晉大夫舅犯之後又通作俗儀

禮士昏禮註古文舅皆作俗穆天子傳答氏郭璞註俗猶舅也又韻補叶暨几切音鹿前漢敘傳遭成之逸政自諸舅陽平

作威誅加卿宰宰獎里切又易林潔身白齒衰老復起多孫衆子宜利姑舅又叶臨許切音短韓愈元和聖德詩皇帝曰吁伯父叔舅各安爾位

訓厥耽晦晦音姥

未集下

日部

六書七畫

五

春

字彙春

本字

增

本字

說文舅

增

留

字彙補古文為字

註詳爪部八畫

七

睿

八 與 古文 與 與

廣韻弋諸切正韻弋渚切集韻

也戰國策是君以合齊與強楚也管于八觀篇請謁
得于上則黨與成于下又廣韻善也禮禮運諸侯以禮相與
又增韻及也易說卦是以立天之道曰陰與陽立地之道曰
柔與剛立人之道曰仁與義又許也從也論語吾與點也管
子形勢解鬼神助之天地與之又待也論語歲不我與又
博雅如也前漢韓信傳大王自料勇悍仁彊孰與項王註師古
曰與如也可馬相如于虛賦楚王之獵孰與寡人又施子也
禮曲禮與人者不問其所欲周禮春官大司馬以邦事作龜之八
命一曰征二曰象三曰與註與謂予人物也又助也戰國策
吾將深入吳軍若拊一人若拊一人以與大心者也註與猶助
也又類也周語夫禮之立成者為候昭明大節而已少曲與
焉註與類也威儀少比類也又以也詩召南之子歸不我與
朱註與猶以也以謂挾已而偕行也又和也戰國策丙寤不
與外敵不可拒註定俗亂與猶和也又用也詩豳風人之為

言苟亦無與傳無與弗用也又數也禮曲禮生與來日註與
猶數也又語辭禮表記君子與其有諾責也寧有已怨又
容與閑適貌莊子人閒世因案人之所惑以求容與其心註以
求從容自放而遂其侈心也史記司馬相如傳楚王乃弭節斐
回翱翔容與註索隱曰言自得又正字通大與官名主爵祿
之官又不與國名山海經有不與之國烈姓黍食又姓
又廣韻羊淑切集韻韻會正韻羊茹切於音豫參與也正韻干
也中庸夫婦之愚可以與知焉周禮冬官考工記國有六職百
工與居一焉又縣名史記曹相國世家參以中涓從將擊胡
陵方與註索隱曰地理志二縣皆屬山陽正義曰與音預又
正字通疑慮未決也通作豫前漢昌邑王傳楊敞猶與無決又
陳湯傳士卒猶與通作豫又集韻韻會羊諸切正韻雲俱切
於音余語辭論語其為仁之本與禮檀弓曾子曰微與其嗟也
可去其謝也可食疏微無也與語助又詩小雅我黍與與我
稷翼翼箋與與翼翼蕃廡貌又論語與與如也註威儀中適
貌又舒也前漢禮樂志朱明盛長勇與萬物註師古曰敷與

未集下 白部 八畫 吉

言開舒也與弋於反 又人名書舜典垂拜稽首讓于受折暨伯與傳及斯伯與二臣名釋文與音餘 又山名同與山海經敦與之山註按名勝志作敦與山又苦山之首曰休與之山註與或作與 又集韻倚亥切音欬與也○按說文與訓賜予也一勾為與與訓黨與 也今俗與字通作與

睡 廣韻集韻杜之睡切音惴杵擊也 又集韻主彙切音鍾春也

頤 集韻要古作頤 註詳而部三畫

九 陽 廣韻徒朗切集韻待朗切 杜音盪春也持米精也

湊 玉篇七漏切 音湊半春也 **興** 起也詩小雅夙興夜寐禮中庸國有道其言足以興註興謂起在位也 又廣韻盛也詩小雅天保定爾以莫不興箋興盛也 又五音集韻舉也周禮夏官大司馬進賢興功以作邦國註興猶舉也 又動也周禮冬官考工記弓人下拊之功末應將興註興猶動也 又詩大雅興迷亂于政箋興猶尊尚也 又周禮地官旅師頒其賚績註縣官徵聚物曰興今云軍興是也又粟均平其興註所徵賦 又川名五音集

韻漢置武都郡魏立東西州梁為興州因武興山而名 又興名李頤涉湖詩旋經義興境 又殿名張衡西京賦龍興合章註龍興殿名 又姓姓譜漢濟陰王謁者興渠 又廣韻集韻韻會正韻杜許應切音興集韻象也 又韻會止興增韻興亦意思也周禮春官大師敎六詩曰風曰賦曰比曰興曰雅曰頌詩註興者感物而發如倉庚于飛熠燿其羽昔我往矣楊柳依依之類 又正韻悅也禮學記不興其藝不能樂學註興之言喜也殷仲文詩獨有清秋日能使高興盡 又正韻許刀切音擊禮文王世子既興器用幣釋文音同擊 又韻補叶火宮切音凶馬融長笛賦曲終闕盡餘絃更興繁手累發密櫛疊重平聲 又叶虛良切音香徐幹雜詩沈陰增憂愁憂愁為誰念與君相別乃在天一方潘乾碑實天生德有漢將興子子孫俾爾熾昌 又叶丘侵切音欽詩大雅暴暴子子孫殷商之旅其會如林矢于牧野維子侯興

暴 篇海居玉切音者 殷商之旅其會如林矢于牧野維子侯興

喘 玉篇 同睡

增 睡 玉篇 同甬

興 玉篇 本字

十 嗟 廣韻醉何切集韻韻

會正韻才何切音醴春也搗也
又集韻阻氏切音批磨麥也
齊正字通俗壘字
增傳類篇

同舉集韻符分切
音汾水名
十一豉篇海測洽切音
插揚麥枚也
舉古文卅

私廣韻居許切集韻韻會荷許切音莒說文對舉也一日
與也徐曰與贊增韻扛也又挈也廣韻擊也周禮冬官考

工記盧人假兵同強舉圍欲細註舉謂手所操杜甫詩舉觴白
眼望青天又增韻立也左傳文元年楚國之舉恆在少者註

舉立也又言也禮曲禮主人不問客不先舉又雜記過而舉
君之諱則起註舉猶言也又動也楚語夫事君者不為外內

行不為豐約舉註舉動也前漢張蒼傳人主無過舉又韻會
辨也揚也拔也禮檀弓所舉於晉國管庫之士七十有餘家註

舉之於君以為大夫士也又儒行懷忠信以待舉力行以待取
又皆也左傳哀六年君舉不信羣臣乎禮月令季春之月犧

牲駒犢舉書其數又合也史記刺客傳韓舉國而與仲子為
難言抱朴子勸求卷或舉門扣頭以向空坐又行也周禮地官

起也晉語舉而從之陽子道與之語及山而還註舉猶起也戰
國策臣聞當世之舉王必誅暴正亂註舉王興起之王又詩

大雅靡神不舉疏言已為旱之故祈禱明神無有神不求而舉
祭之者禮王制山川神祇有不舉者為不敬註舉猶宗也又

禮王制以三十年之道雖有凶旱水溢民無菜色然後天子食
日舉以樂周禮天官膳夫王日一舉註殺牲盛饌日舉又儀

禮特牲饋食禮嗣舉奠盥入註舉猶飲也又周禮地官司門
凡財物犯禁者舉之註舉之沒入官又司關凡貨不出于關

舉其貨註從私道出避稅者則沒其財又鳥飛也論語色舉
舉矣註言鳥見人之顏色不善則飛去張衡西京賦鳥不暇舉

又儀禮特牲饋食禮乃食食舉疏食舉謂骨體正春從俎舉
鄉口因名體為舉又唐人舉止端麗曰舉舉韓愈送陸暢歸

江南詩舉舉江南子又小爾雅二十四銖曰兩兩有半曰捷
倍捷曰舉註舉三兩又姓出姓苑又木名山海經荇山之

首日故岸之山北望河林其狀如蓊如舉註蓊舉皆木名也舉
未集下白部十畫上畫

舉

舉

舉

舉

攀柳大者連抱數仞 又獸名山海經崇吾之山有獸焉其狀如馬而文臂豹虎而善投名曰舉父註大如狗狀如猴黃黑色多鬚鬣好奮頭舉石擲人即舉父也 又地名春秋定四年蔡侯以吳子及楚人戰于柏舉註柏舉楚地 又山名山海經譚舉之山雒水出焉 又仁舉之山 又集韻韻會正韻於居御切音據禮儒行其慎舉有如此者註徐音據前漢揚雄傳蔡澤雖噤吟而笑唐舉註師古協音居御切羅駟達旨或望色而斯舉註叶去聲 又集韻羊諸切音余對舉也

舉 增 與 廣韻廣古作與 註詳六部八畫 **士** 正字通 鬪 字之譌 **敵** 集韻除庚切音銀春也 **餽** 廣韻

七外切集韻取外 **荏** 唐韻集韻韻會巨救切正韻巨又切於切於音祿小春 **音** 樞說文鷓鴣舊舊留也徐曰即怪鷓也 又廣韻故也增韻對新之稱詩陶風其新孔嘉其舊如之何 左傳僖二十八年輿人誦原田每每舍其舊而新是謀公羊傳 莊二十九年新延廢者何修舊也 又久也詩大雅於乎小子 皆爾舊止箋舊久也 又韻會音也老宿也 又姓漢上黨太

守舊強 又與樞同金史蔡柱傳燕靈土舊舊古樞字通用 又韻會正韻於巨九切音白義同 又集韻許九切音休與 同 又韻補叶巨已切音技詩大雅匪上帝不時駁不用舊時 音氏又維今之人不尚有舊叶上里 又叶巨寄切音忌在古 成詩天子我監登我三事願我傷鑿爾復我舊又管子牧民篇 不恭祖舊則孝弟不備○按唐韻正舊音忌則忌亦正音非叶 音 又叶去九切音燠前漢敘傳三桮 **增** 留 集韻農古作

之起本根既朽枯楊生華曷惟其舊 **增** 留 集韻詳辰部

六 **響** 玉篇古文農字 **響** 集韻要古作響 **響** 音拱所以技

畫 註詳辰部六畫 **響** 註詳口部九畫 **響** 廣韻許戰切

扇者一曰春器亦姓 又渠容切音響 **士** **響** 集韻許戰切

又詩許切音舉又方勇切音更義同 **士** **響** 集韻許戰切

韻會正韻許刀切於欣夫聲同爨爨也處瓦裂皆曰響 又 王延壽魯靈光賦賦倚危峯豐而軒翥註杜預曰響動也 又 集韻文適切 **增** 與 集韻他刀切 **與** 音響古器也

音問義同 **增** 與 集韻他刀切 **與** 音響古器也

未集

白部

士部

士部

集韻雲俱切音方

種按曰卷或作

類篇與

又王遇切音辛轉也

切音側博

雅春也或作

增

增

增

增

增

增

增

增

增

增

增

增

增

增

增

增

增

增

增

增

增

增

增

增

增

增

增

增

增

增

增

增

增

增

增

增

增

增

增

增

增

增

增

增

增

增

增

增

增

玉篇古文卷字

詳兩部五畫

增

增

增

增

增

增

增

增

增

舌部

舌

唐韻集韻韻會正韻於食列切然入聲說文舌在口所以

卷舒為出口以開闢為用各一其陰陽也釋名舌卷也可以卷

制食物使不落也又舌泄也射泄所當言也易說卦兌為口舌

疏口舌為言語之具也詩大雅莫捫朕舌言不可逝矣又射

侯上下今日舌儀禮鄉射禮倍中以為躬倍躬以為左右古註

居兩旁謂之介左右出謂之舌又言也揚子太玄經吐黃舌

年狐突欲行辛舌大夫曰不可疏羊舌氏也魯為大夫又官

名周語坐諸門外而使舌人體委與之註舌人能達異方之志

象膏之官也又國名淮南子地形訓身習民反舌民註反舌

民不可知而自相曉一說舌本在前不向後故曰反舌也南方

皆岐或云支舌也

又草名爾雅釋草

諸聚舌註今康舌草春

未集下

舌部

生葉有似於舌又博雅燕莫舌也又正字通平舌菜苜別名
 江東呼蝦蟆衣山東名牛舌又鳥名禮月舍仲夏之月反舌
 無聲註反舌百舌鳥淮南子說山訓人有多言者猶百舌之聲
 註百舌鳥名能易其舌效百鳥之聲故曰百舌也又無舌蟲
 名本草註一名益符主閉又長舌獸名山海經長舌山有獸
 舌長舌狀如鳥四耳出則郡多水又韻補叶商刮切音殺詩
 大雅出納王命王之喉舌賦政于外四方爰發又叶食偽切
 音逝御正釋義於挾殊議人懷異計絕曠者欲披其胃祖詐者
 暫吐
 舍 廣韻始夜切集韻韻會正韻式夜切杜音救說
 文市居曰舍釋名舍於中舍息也禮曲禮將適
 舍求毋固註謂行而執人館疏適猶往也舍主人家也周禮天
 官宮正以時比宮中之官府次舍之衆寡註次謂吏南宿若今
 部署諸廬者舍其所居寺前漢高祖紀高祖適從勞舍來又王
 恭傳里區謂舍註不宿客之舍為里區宿客者曰謁舍又息
 也詩小雅爾之安行亦不進舍箋女可安行乎則何不暇舍息
 乎前漢高祖紀遂西入咸陽止宮休舍註師古曰舍息也於

殿中休息也 又日行有次舍淮南子天文訓日入於崑崙之
 汜曙於蒙谷之流行九州七舍郭璞遊仙詩迴日向三舍註二
 十八宿一宿為一舍 又師行一宿為舍增韻又三十五里為
 一舍左傳僖二十三年晉楚治兵過於中原其辟君三舍註
 舍三十里 又釋典一俱廬舍註四里為一俱廬舍一里三百
 六十步一俱廬舍計一千四百四十步 又止也禮月令仲春
 之月是月也耕者少舍註舍宿止也管子四稱篇良臣不使讒
 賊是舍註舍止也謂止讒賊於其旁與之近也 又廢也罷也
 易乾卦見龍在田時舍也左傳昭五年舍中軍卑公室也註罷
 中軍 又厓也戰國策王不如舍需於側以稽二人者之所為
 註舍猶厓也 又施也左傳宣十二年老有加惠旅有施舍又
 昭十三年施舍不倦註施舍猶言布恩德 又官名周禮天官
 掌三宰王之會司之舍又地官舍人註舍猶宮也主平宮中用
 設者也師古曰舍人親近左右之通稱後遂為私屬官號 又
 處也詩鄭風彼其之子舍命不渝箋舍猶處也釋文舍音緒王
 云受也 又除也詩小雅舍彼有罪傳舍除也 又釋也詩小

雅不六其馳舍夫如破又大雅舍矢既均箋舍之言釋也又
中也禮射義射二為言者釋也或曰舍也疏舍中也又舍也
前漢淮南王傳舍匿者論者有法註謂容止藏匿也又與赦
通前漢朱博傳舍以事君常刑不舍又集韻韻會正韻於始
野切音捨止息也舍也論語不舍晝夜晝湯誓舍我穡事
而割夏正釋文舍音捨廢也左傳昭四年使杜洸舍許註舍
也釋文舍音捨又五音集韻悉姐切音寔揚子方言發捨舍
車又集韻始隻切正韻旋隻切於與釋同則禮春官大司春
入學舍采合舞註舍即釋也采讀為菜婦人學必釋菜禮先師
也釋文舍音釋管子五輔篇是故上必寬裕而有解舍註解
也舍免也釋文舍同釋又韻補叶春遇切音成屈原離騷余
固知蹇蹇之為患兮忍而不能舍也指九天以為正兮夫惟靈
修之故也又叶始製切音居易效淵明體詩所
以陰雨中經旬不出舍始悟獨住人心安時亦過
陽同
四 矜 廣韻集韻於巨禁切琴去聲牛舌病也 又正韻
居廢切音禁與英同韓愈同宿懸色直辭一以聽

皆於 舌干 舌 破癰潰瘰者每車一乘舌之者得車五乘 舌
去智切音企 敵 集韻平利切 舌 集韻與
行喘急貌 敵 音頤盡也 舌 說文與
於音時廣韻舌吐也集韻諸吐舌貌王延壽魯靈光殿賦玄
熊辭談以斷斷 又集韻吐濫切音談又類篇他念切音栝又
廣韻女鹽切音導義於
同 集韻亦作饒 五 聃 正字通 聃
字之訛 六 詹 集韻俗
詹字

東齊之閒凡展物謂之舒勃 又廣韻談也遲也徐也爾雅釋
詁舒敘也詩大雅王舒保作傳舒徐也釋文舒序也禮玉藻君
子之容舒遲疏舒遲閒雅也淮南子原道訓柔弱以靜舒安以
定註舒詳也 又爾雅詳註舒也註又為端緒 又韻會散也
開也 又國名詩魯頌荆舒是懲疏舒楚之與國春秋僖三年
徐人取舒註舒國今廬江舒縣讀會書置舒州宋改安慶府又

舒 廣韻商魚切集韻韻會正韻商居切於音書
說文伸也爾雅舒舒也揚子方言舒勃展也
舒徐也釋文舒序也禮玉藻君

舒 廣韻商魚切集韻韻會正韻商居切於音書
說文伸也爾雅舒舒也揚子方言舒勃展也
舒徐也釋文舒序也禮玉藻君

舒 廣韻商魚切集韻韻會正韻商居切於音書
說文伸也爾雅舒舒也揚子方言舒勃展也
舒徐也釋文舒序也禮玉藻君

舒 廣韻商魚切集韻韻會正韻商居切於音書
說文伸也爾雅舒舒也揚子方言舒勃展也
舒徐也釋文舒序也禮玉藻君

舒 廣韻商魚切集韻韻會正韻商居切於音書
說文伸也爾雅舒舒也揚子方言舒勃展也
舒徐也釋文舒序也禮玉藻君

未集下 舌部 三書至六書 全

又星名史記天官書鈐北一星曰華又韻會亦作轄左傳昭二十五年叔孫昭子賦車轄八舞古文

忍唐韻文音切集韻韻會罔甫切正韻罔古切扶音武說文

舞有皇舞有旄舞有干舞有人舞左傳隱五年夫舞所以節八

音而行八風前漢高帝紀軍中無以為樂請以劍舞又鍾體

也周禮冬官考工記鳧氏銑謂之于于上謂之鼓鼓上謂之

鍾鍾上謂之舞註此四名者鍾體也又變弄也前漢張湯傳

舞文巧詆又舞知以御人又官名周禮地官有舞師又地

名戰國策秦繞舞陽之北以東臨許則南國必危矣前漢地理

志舞陰縣玉篇古雅切音賈玉爵十說文忍十四

遵羽獵
草滂

增

山韻會與墓同詳

增

山類篇篆文

增

增

山類篇篆文

增

增

增

增

舟部

舟

唐韻集韻正韻職流切韻會之由切古音周說文船也釋名舟言周流也易繫辭剡木為舟剡木為楫舟楫之利以

濟不通書說命若濟巨川用汝作舟楫爾雅釋水天子造舟詩

比船為楫又諸侯維舟註維連四船又大夫方舟註併兩船又

士特舟註單船揚子方言關西謂之船關東謂之舟今吳越皆

謂之船世本黃帝臣共鼓貨狄剡木為舟呂氏春秋虞均作舟

山海經滌梁生番禺是始為舟物理論化狐作舟東晉發蒙記

伯盆作舟又正韻載也又韻會帶也詩大雅何以舟之惟

玉及瑤琨琤容刀傳舟帶也又尊下臺若今時承槃周禮春

官司尊春祠夏禘禋用雞彝鳥彝皆有舟正字通一說古彝有

舟設而陳之為禮神之器以酌以禋皆挹諸其中而注之舟與

彝二器相須猶尊之與壺餅之與彝先儒謂舟形如盤若舟之

載物彝居其上非也今考漢敦足舟亞花舟舟之用在于容非

虛設以承彝也形制詳博古圖又地名左傳襄十四年子囊

康烈字典

未集下

舟部

三

師于棠以伐吳吳人自阜舟之隘要而擊之註阜舟崇險阨之道又昭十三年克息舟城而居之註息舟楚邑又哀二十一年請除館于舟道註舟道齊地又覆舟山名淮南子地形訓維出覆舟又官名禮月令季春之月合舟牧覆舟五覆五反註舟牧主舟之官也又姓左傳晉有大夫舟之僑又與周通周禮冬官考工記作舟以行水註故書舟作周鄭司農云周當為舟又韻補叶陟魚切音朱道藏歌玉龜七寶林唱贊願同舟丹景曜目精合我心踟躇又詩大雅何以舟之朱註之遙反與下

舩 廣韻集韻舩魚乙切音吃舟行謂刀叶又集韻通乙切音膳義同

舩 廣韻初牙切集韻初加切又魚名楊慎曰即今槎頭縮項編正字通按槎頭編象舟形猶舩舩舟作蚌蟻舟皆借形譬喻非即以舩舩為蚌蟻蟲也謂舩為魚

舩 廣韻集韻舩五忽切名誤音兀玉篇播舟也

舩 廣韻正韻許江切集韻韻名誤

舩 玉篇船也增韻舩舩吳船名又集韻枯江切音腔義同又五音集韻食川切俗舩字前漢古今人表音舩人固來佩艦集帆舩之舩為舟

舩 唐韻丑林切集韻癡林切音琛舩其順非有如此者

舩 說文船行也正字通舟行相續也又集韻丑禁切音規義同正字通商書彤日之彤从月讀若融丹部彤弓之彤从丹讀若同然與舩別俗濶用非互見

舩 五音集韻吐盡切音

舩 廣韻魚乙切音兀玉篇舩

舩 正字通舩與舩舩舩

舩 玉篇音大

舩 舟行也

舩 舟行也

舩 舟行也

三

舩

廣韻初牙切集韻初加切舩舩音又同玉篇舩也

長者曰舩舩越絕書越人呼舩為須慮長即舩也

又魚名楊慎曰即今槎頭縮項編正字通按槎頭編象舟形猶舩舩舟作蚌蟻舟皆借形譬喻非即以舩舩為蚌蟻蟲也謂舩為魚

舩 廣韻集韻舩五忽切名誤音兀玉篇播舟也

舩 廣韻正韻許江切集韻韻名誤

舩 玉篇船也增韻舩舩吳船名又集韻枯江切音腔義同又五音集韻食川切俗舩字前漢古今人表音舩人固來佩艦集帆舩之舩為舟

舩 唐韻丑林切集韻癡林切音琛舩其順非有如此者

舩 說文船行也正字通舟行相續也又集韻丑禁切音規義同正字通商書彤日之彤从月讀若融丹部彤弓之彤从丹讀若同然與舩別俗濶用非互見

舩 五音集韻吐盡切音

舩 廣韻魚乙切音兀玉篇舩

舩 正字通舩與舩舩舩

舩 玉篇音大

舩 舟行也

舩 舟行也

舩 舟行也

未集下

舟部

一書至四畫

全

說文服 **舩** 廣韻音巴切集韻正韻披 **舩** 廣韻初教切集韻

本字 **舩** 巴切音葩浮梁謂之舩 **舩** 楚教切音抄廣

韻船不安也集韻 **舩** 說文古文般 **舩** 同 **舩** 集韻入質

舟不寧謂之舩 **舩** 字註詳四畫 **舩** 同 **舩** 切音日玉

飾 **舩** 集韻他蓋切 **舩** 正字通 **舩** 蜀人謂舟曰舩

篇舟 **舩** 音太舟行 **舩** 字之譌 **舩** 集韻巨禁切音幹

舩 廣韻五合切集韻鄂合切 **舩** 篇海符咸切音凡舟也

音巽廣韻船貌集韻船動貌 **舩** 正字通與 **舩** 廣韻食川切與

四畫 **舩** 集韻補結切音 **舩** 正字通與 **舩** 廣韻同史記倭幸

非 **舩** 版舩舩舟也 **舩** 舩購林同 **舩** 舩同史記倭幸

傳鄧通以濯舩為黃頭郎淮南子道應 **舩** 廣韻胡郎切集韻

訓至於中流陽侯之波兩蛟夾繞其舩 **舩** 寒剛切音符廣

韻舩也集韻方舟也淮南子主術通賢主之用人也猶巧工之

制木也大者以為舟航柱樑註方兩小船舩與共濟為航也張

衡思文賦警臨河而無航 又字彙補禹航地名今餘杭

也 又通作杭詩衛風誰謂河廣一舟杭之註杭度也 **舩**

唐韻讀會甫妄切集韻敷亮切音訪說文船師也引禮明堂

月令舩人習水者正字通舩人猶言舟子舩之為舩猶舟之為

舟非謂舟即為舟師也說文訓舩師未可從 又集韻分房

切音方併舩也爾雅釋言舩舟也註以兩舩史記張儀傳舩船

後漢岑彭傳乘枋箬下江圖註枋箬以竹木為之浮水上即舩

字古通用 又正字通古借方詩衛風方之舟之 **舩** 集韻居

俗加舟作舩 又廣韻集韻舩補曠切音謗義同 **舩** 何切音

歌船 **般** 古文 **般** 唐韻北潘切集韻韻會正韻通潘切音

名 **般** 又廣韻般運集韻移也 又集韻數別之名 又廣韻

旋也 又廣韻般運集韻移也 又集韻數別之名 又廣韻

布還切集韻韻會正韻通還切音與班同爾雅釋言般還也疏

般還反也前漢趙充國傳明主般師能兵註鄧展曰般音班班

還也又賈誼傳般紛紛其離此鄉兮註般音班般反也 又分

也賜也揚子太玄經建侯開國漢爵般秩 又布也前漢郊祀

歌先以兩般奇齋註般與班同布也 又人名前漢古今人表

未集下 舟部 四畫 矣

矣

矣

矣

矣

矣

矣

矣

矣

切音滂 **舳** 唐韻直六切集韻付六切韻會仲六切法音逐說
大船 舳舻也漢律名船方長為舳舻一曰舟尾揚子

方言船後曰舳舻制水也註今江東呼柁為舳前漢武帝紀自
潯陽浮江纜射蛟江中獲之舳舻于甲註舳舻後持柁處郭璞

江賦舳舻相屬註舳舟尾也舻舳頭也 又直祿切音責義同 **舳**
音狄舟首也小爾雅船頭謂之舳 又直祿切音責義同 **舳**

廣韻集韻舳格切音傑舳小舟張志和詩兩兩三三舳舻
舳 又廣韻集韻正韻舳側格切音贊又集韻實峯切音齧義

舳 又廣韻集韻正韻舳側格切音贊又集韻實峯切音齧義
舳 又廣韻集韻正韻舳側格切音贊又集韻實峯切音齧義

舳 又廣韻集韻正韻舳側格切音贊又集韻實峯切音齧義
舳 又廣韻集韻正韻舳側格切音贊又集韻實峯切音齧義

舳 又廣韻集韻正韻舳側格切音贊又集韻實峯切音齧義
舳 又廣韻集韻正韻舳側格切音贊又集韻實峯切音齧義

舳 又廣韻集韻正韻舳側格切音贊又集韻實峯切音齧義
舳 又廣韻集韻正韻舳側格切音贊又集韻實峯切音齧義

舳 又廣韻集韻正韻舳側格切音贊又集韻實峯切音齧義
舳 又廣韻集韻正韻舳側格切音贊又集韻實峯切音齧義

舳 又廣韻集韻正韻舳側格切音贊又集韻實峯切音齧義
舳 又廣韻集韻正韻舳側格切音贊又集韻實峯切音齧義

舳 又廣韻集韻正韻舳側格切音贊又集韻實峯切音齧義
舳 又廣韻集韻正韻舳側格切音贊又集韻實峯切音齧義

舳 又廣韻集韻正韻舳側格切音贊又集韻實峯切音齧義
舳 又廣韻集韻正韻舳側格切音贊又集韻實峯切音齧義

舳 又廣韻集韻正韻舳側格切音贊又集韻實峯切音齧義
舳 又廣韻集韻正韻舳側格切音贊又集韻實峯切音齧義

舳 又廣韻集韻正韻舳側格切音贊又集韻實峯切音齧義
舳 又廣韻集韻正韻舳側格切音贊又集韻實峯切音齧義

舳 又廣韻集韻正韻舳側格切音贊又集韻實峯切音齧義
舳 又廣韻集韻正韻舳側格切音贊又集韻實峯切音齧義

舳 又廣韻集韻正韻舳側格切音贊又集韻實峯切音齧義
舳 又廣韻集韻正韻舳側格切音贊又集韻實峯切音齧義

舳 又廣韻集韻正韻舳側格切音贊又集韻實峯切音齧義
舳 又廣韻集韻正韻舳側格切音贊又集韻實峯切音齧義

舳 又廣韻集韻正韻舳側格切音贊又集韻實峯切音齧義
舳 又廣韻集韻正韻舳側格切音贊又集韻實峯切音齧義

採菱以 **舳** 唐韻集韻古我切韻會貫我切舳音智說文舟也
即舳 舳揚子方言南楚江湘凡船大者謂之舳古今注孫

權時名舳為赤馬言如馬之走陸也左思蜀都賦以舳
述舳註大船曰舳 又集韻韻會舳居何切音歌義同 **舳** 廣

都聊切集韻韻會正韻丁聊 **舳** 五音集韻為命 **舳** 唐韻集
切舳音紹吳船集韻或作舳 舳切音詠舟行也 **舳** 韻會

舳食川切音博說文舟也世本共鼓黃欲作舳黃帝臣揚子方
舟自謂而西謂之舳嘗名舳循也循水而行也史記淮陰侯

傳信乃益為疑兵陳船欲渡臨晉註舳曰劉氏云陳船地名
在舊關之西今之朝邑非也案京兆有船可空縣不名陳船陳

船者陳列船艘欲渡河也左思蜀都賦舳舻乎江湖 又正
字通皮船明少保賦繼光濟水法用生牛馬皮竹木緣之如箱

形火乾再用羊繫功之以浮小一皮船可乘一人兩皮船合纜
可乘三人 又韻會衣領曰舳正字通俗以舳為襟穿續漢繁

繁云杜詩天子呼來不上船或言衣襟為舳誤按蜀人呼衣繫
帶為穿俗因改穿作舳 又姓出姓苑 又天船屋名見丹元

東野字也 未集字 舟部 五書 矣

圖有周廣韻魯當切集韻盧當切音郎海中大船師餘尊 **艗** 正字通一說舟艗曰棖扣艗曰鳴根俗作艗 **艇**

古文 **艇** 唐韻正韻徒鼎切集韻韻會待鼎切音挺說文小舟也釋名二百斛已上曰艇 **增韻**船小而長揚子方

言小編縮謂之艇淮南子倣真訓蜀艇一版之舟若今豫章是也古詩艇子打兩槳催送莫愁來又韻補叶田庚切音廷古

樂府沿江有百丈一濡多一 **舫** 集韻蒲故切與舫舫同船

艇上水郎擔篙何時至金陵 **舫** 集韻短而深也 **通鑑**侯景召石頭

津主張賓使引淮 **增** **舫** 字彙補許恆切音亨音亨 **舫** 字彙

中舫舫及海舫 **舫** 字彙補許恆切音亨 **舫** 字彙

文艇字註 **八** **舫** 集韻與 **舫** 集韻委遠切音音 **舫** 廣韻莫

詳本畫 **舫** 集韻與 **舫** 集韻委遠切音音 **舫** 廣韻莫

韻母梗切音猛 **舫** 集韻直教切音音 **舫** 廣韻力連切 **集韻**韻會

博雅舫舫小舟 **舫** 集韻五音集韻 **舫** 廣韻力連切 **集韻**韻會

蒲拜切集韻步拜切 **正韻**薄邁切 **舫** 廣韻力連切 **集韻**韻會

此音取舫後舫木 **舫** 廣韻力連切 **集韻**韻會

餘舟名 **舫** 集韻龍春切音倫船前枕也博雅 **舫** 廣韻集韻

論謂之枕釋文 **舫** 音倫 **舫** 又圭懸切音汨義同 **舫** 廣韻集韻

音其博雅 **舫** 正字通 **舫** 篇海奴店切音念 **舫** 正

舟也或作舫舫 **舫** 字之譌 **舫** 字通或曰挽舟索謂之悉

本伴率或作緯因其為挽舟具故从念从舟作舫音 **舫** 廣

牽去聲今葺理舊船讀若念者有音無義方俗語也 **舫** 廣

蘇協切集韻悉協切 **舫** 音變舟行 **舫** 集韻丁聊切音音 **舫** 廣

疾也 **舫** 又集韻疾葉切音音 **舫** 釋名三百斛曰舫 **舫** 廣

貂也貂短也江南所名短而廣安不 **舫** 廣韻集韻 **舫** 音

傾危者也 **舫** 又都勞切音刀義同 **舫** 音 **舫** 音

舫 五音集韻古文 **舫** 字彙補 **舫** 古文津字 **舫** 九

廣韻集韻於子貴切音胃 **舫** 集韻韻會羊諸切正韻雲俱切

集韻運舟也 **舫** 韻會漕船 **舫** 林音 **舫** 音 **舫** 音

註空中 **舫** 集韻房六切 **舫** 類篇桑經切 **舫** 唐韻集韻

木為舟 **舫** 音伏舟也 **舫** 音 **舫** 音 **舫** 音

未集下

舟部

七畫至九畫

九

音歌歌 **舩** 廣韻郎古切 **舩** 集韻韻會籠五切 **舩** 音

舩大船 **舩** 魯廣韻所以進船 **舩** 集韻通作櫓 **舩** 韻韻會

舩語綺切音蟻與櫓同整舟向岸左思蜀都賦試水 **舩** 韻韻會

容舩輕舟梁簡文帝詩征艦騰湯塹歸騎息金隍 **舩** 韻韻會

字彙補同答切 **舩** 集韻即涉切音接 **舩** 字彙補 **舩** 韻韻會

音達見舩字註 **舩** 舟櫓也或作檝 **舩** 韻韻會 **舩** 韻韻會

浮鬼切音贖 **舩** 廣韻胡豨切 **舩** 韻韻會 **舩** 韻韻會

舩釘鎖 **舩** 廣韻版屋舟 **舩** 韻韻會 **舩** 韻韻會

牀曰艦四方施板以禦矢石其內如本艦也陸機 **舩** 韻韻會

辨亡論前驢不過百艦梁簡文帝詩月交吳艦 **舩** 韻韻會

音武兵舟也 **舩** 廣韻鳥郭切音護 **舩** 韻韻會 **舩** 韻韻會

正韻莫紅切韻會謨蓬切 **舩** 音蒙 **舩** 韻韻會 **舩** 韻韻會

口蒙艦以衝突敵船也 **舩** 又集韻韻會 **舩** 韻韻會 **舩** 韻韻會

忙用切義共同 **舩** 篇海前西切音齊 **舩** 韻韻會 **舩** 韻韻會

也 **舩** 集韻里弟切音 **舩** 韻韻會 **舩** 韻韻會

通同 **舩** 正字通 **舩** 韻韻會 **舩** 韻韻會

舩頭刺擢處一說船尾下篇在船後小爾雅船頭謂之舩尾謂

之艦宋孝武帝詩舩艦引江飛謝朓詩榜人理行艦 **舩** 韻韻會

舟名唐書楊元琰傳與張東之共乘 **舩** 廣韻集韻 **舩** 韻韻會

艦江中 **舩** 又集韻凌如切音艦 **舩** 韻韻會 **舩** 韻韻會

又集韻盧東 **舩** 集韻 **舩** 韻韻會 **舩** 韻韻會

切音籠舟名 **舩** 音歷 **舩** 韻韻會 **舩** 韻韻會

葉蕩船也 **舩** 韻韻會 **舩** 韻韻會 **舩** 韻韻會

篇覆船具 **舩** 韻韻會 **舩** 韻韻會 **舩** 韻韻會

又廣韻士懺 **舩** 韻韻會 **舩** 韻韻會 **舩** 韻韻會

切音鑠義同 **舩** 韻韻會 **舩** 韻韻會 **舩** 韻韻會

雙 **舩** 廣韻所江切 **舩** 韻韻會 **舩** 韻韻會

切音雙 **舩** 韻韻會 **舩** 韻韻會 **舩** 韻韻會

米集下 **舩** 韻韻會 **舩** 韻韻會 **舩** 韻韻會

舟部 **舩** 韻韻會 **舩** 韻韻會 **舩** 韻韻會

士畫至十四書 **舩** 韻韻會 **舩** 韻韻會 **舩** 韻韻會

也 **舩** 韻韻會 **舩** 韻韻會 **舩** 韻韻會

也 **舩** 韻韻會 **舩** 韻韻會 **舩** 韻韻會

也 **舩** 韻韻會 **舩** 韻韻會 **舩** 韻韻會

也 **舩** 韻韻會 **舩** 韻韻會 **舩** 韻韻會

也 **舩** 韻韻會 **舩** 韻韻會 **舩** 韻韻會

也 **舩** 韻韻會 **舩** 韻韻會 **舩** 韻韻會

也 **舩** 韻韻會 **舩** 韻韻會 **舩** 韻韻會

也 **舩** 韻韻會 **舩** 韻韻會 **舩** 韻韻會

也 **舩** 韻韻會 **舩** 韻韻會 **舩** 韻韻會

也 **舩** 韻韻會 **舩** 韻韻會 **舩** 韻韻會

也 **舩** 韻韻會 **舩** 韻韻會 **舩** 韻韻會

也 **舩** 韻韻會 **舩** 韻韻會 **舩** 韻韻會

也 **舩** 韻韻會 **舩** 韻韻會 **舩** 韻韻會

也 **舩** 韻韻會 **舩** 韻韻會 **舩** 韻韻會

也 **舩** 韻韻會 **舩** 韻韻會 **舩** 韻韻會

也 **舩** 韻韻會 **舩** 韻韻會 **舩** 韻韻會

也 **舩** 韻韻會 **舩** 韻韻會 **舩** 韻韻會

也 **舩** 韻韻會 **舩** 韻韻會 **舩** 韻韻會

也 **舩** 韻韻會 **舩** 韻韻會 **舩** 韻韻會

也 **舩** 韻韻會 **舩** 韻韻會 **舩** 韻韻會

也 **舩** 韻韻會 **舩** 韻韻會 **舩** 韻韻會

也 **舩** 韻韻會 **舩** 韻韻會 **舩** 韻韻會

也 **舩** 韻韻會 **舩** 韻韻會 **舩** 韻韻會

也 **舩** 韻韻會 **舩** 韻韻會 **舩** 韻韻會

也 **舩** 韻韻會 **舩** 韻韻會 **舩** 韻韻會

也 **舩** 韻韻會 **舩** 韻韻會 **舩** 韻韻會

也 **舩** 韻韻會 **舩** 韻韻會 **舩** 韻韻會

也 **舩** 韻韻會 **舩** 韻韻會 **舩** 韻韻會

也 **舩** 韻韻會 **舩** 韻韻會 **舩** 韻韻會

也 **舩** 韻韻會 **舩** 韻韻會 **舩** 韻韻會

也 **舩** 韻韻會 **舩** 韻韻會 **舩** 韻韻會

也 **舩** 韻韻會 **舩** 韻韻會 **舩** 韻韻會

也 **舩** 韻韻會 **舩** 韻韻會 **舩** 韻韻會

也 **舩** 韻韻會 **舩** 韻韻會 **舩** 韻韻會

也 **舩** 韻韻會 **舩** 韻韻會 **舩** 韻韻會

也 **舩** 韻韻會 **舩** 韻韻會 **舩** 韻韻會

也 **舩** 韻韻會 **舩** 韻韻會 **舩** 韻韻會

也 **舩** 韻韻會 **舩** 韻韻會 **舩** 韻韻會

也 **舩** 韻韻會 **舩** 韻韻會 **舩** 韻韻會

也 **舩** 韻韻會 **舩** 韻韻會 **舩** 韻韻會

也 **舩** 韻韻會 **舩** 韻韻會 **舩** 韻韻會

也 **舩** 韻韻會 **舩** 韻韻會 **舩** 韻韻會

也 **舩** 韻韻會 **舩** 韻韻會 **舩** 韻韻會

也 **舩** 韻韻會 **舩** 韻韻會 **舩** 韻韻會

也 **舩** 韻韻會 **舩** 韻韻會 **舩** 韻韻會

也 **舩** 韻韻會 **舩** 韻韻會 **舩** 韻韻會

也 **舩** 韻韻會 **舩** 韻韻會 **舩** 韻韻會

也 **舩** 韻韻會 **舩** 韻韻會 **舩** 韻韻會

也 **舩** 韻韻會 **舩** 韻韻會 **舩** 韻韻會

也 **舩** 韻韻會 **舩** 韻韻會 **舩** 韻韻會

也 **舩** 韻韻會 **舩** 韻韻會 **舩** 韻韻會

也 **舩** 韻韻會 **舩** 韻韻會 **舩** 韻韻會

也 **舩** 韻韻會 **舩** 韻韻會 **舩** 韻韻會

也 **舩** 韻韻會 **舩** 韻韻會 **舩** 韻韻會

也 **舩** 韻韻會 **舩** 韻韻會 **舩** 韻韻會

也 **舩** 韻韻會 **舩** 韻韻會 **舩** 韻韻會

也 **舩** 韻韻會 **舩** 韻韻會 **舩** 韻韻會

也 **舩** 韻韻會 **舩** 韻韻會 **舩** 韻韻會

也 **舩** 韻韻會 **舩** 韻韻會 **舩** 韻韻會

也 **舩** 韻韻會 **舩** 韻韻會 **舩** 韻韻會

也 **舩** 韻韻會 **舩** 韻韻會 **舩** 韻韻會

也 **舩** 韻韻會 **舩** 韻韻會 **舩** 韻韻會

也 **舩** 韻韻會 **舩** 韻韻會 **舩** 韻韻會

也 **舩** 韻韻會 **舩** 韻韻會 **舩** 韻韻會

也 **舩** 韻韻會 **舩** 韻韻會 **舩** 韻韻會

也 **舩** 韻韻會 **舩** 韻韻會 **舩** 韻韻會

也 **舩** 韻韻會 **舩** 韻韻會 **舩** 韻韻會

也 **舩** 韻韻會 **舩** 韻韻會 **舩** 韻韻會

也 **舩** 韻韻會 **舩** 韻韻會 **舩** 韻韻會

也 **舩** 韻韻會 **舩** 韻韻會 **舩** 韻韻會

也 **舩** 韻韻會 **舩** 韻韻會 **舩** 韻韻會

也 **舩** 韻韻會 **舩** 韻韻會 **舩** 韻韻會

也 **舩** 韻韻會 **舩** 韻韻會 **舩** 韻韻會

也 **舩** 韻韻會 **舩** 韻韻會 **舩** 韻韻會

也 **舩** 韻韻會 **舩** 韻韻會 **舩** 韻韻會

也 **舩** 韻韻會 **舩** 韻韻會 **舩** 韻韻會

也 **舩** 韻韻會 **舩** 韻韻會 **舩** 韻韻會

也 **舩** 韻韻會 **舩** 韻韻會 **舩** 韻韻會

也 **舩** 韻韻會 **舩** 韻韻會 **舩** 韻韻會

也 **舩** 韻韻會 **舩** 韻韻會 **舩** 韻韻會

也 **舩** 韻韻會 **舩** 韻韻會 **舩** 韻韻會

也 **舩** 韻韻會 **舩** 韻韻會 **舩** 韻韻會

也 **舩** 韻韻會 **舩** 韻韻會 **舩** 韻韻會

也 **舩** 韻韻會 **舩** 韻韻會 **舩** 韻韻會

也 **舩** 韻韻會 **舩** 韻韻會 **舩** 韻韻會

也 **舩** 韻韻會 **舩** 韻韻會 **舩** 韻韻會

也 **舩** 韻韻會 **舩** 韻韻會 **舩** 韻韻會

也 **舩** 韻韻會 **舩** 韻韻會 **舩** 韻韻會

也 **舩** 韻韻會 **舩** 韻韻會 **舩** 韻韻會

也 **舩** 韻韻會 **舩** 韻韻會 **舩** 韻韻會

也 **舩** 韻韻會 **舩** 韻韻會 **舩** 韻韻會

也 **舩** 韻韻會 **舩** 韻韻會 **舩** 韻韻會

也 **舩** 韻韻會 **舩** 韻韻會 **舩** 韻韻會

也 **舩** 韻韻會 **舩** 韻韻會 **舩** 韻韻會

也 **舩** 韻韻會 **舩** 韻韻會 **舩** 韻韻會

也 **舩** 韻韻會 **舩** 韻韻會 **舩** 韻韻會

也 **舩** 韻韻會 **舩** 韻韻會 **舩** 韻韻會

也 **舩** 韻韻會 **舩** 韻韻會 **舩** 韻韻會

也 **舩** 韻韻會 **舩** 韻韻會 **舩** 韻韻會

也 **舩** 韻韻會 **舩** 韻韻會 **舩** 韻韻會

也 **舩** 韻韻會 **舩** 韻韻會 **舩** 韻韻會

也 **舩** 韻韻會 **舩** 韻韻會 **舩** 韻韻會

也 **舩** 韻韻會 **舩** 韻韻會 **舩** 韻韻會

也 **舩** 韻韻會 **舩** 韻韻會 **舩** 韻韻會

也 **舩** 韻韻會 **舩** 韻韻會 **舩** 韻韻會

也 **舩** 韻韻會 **舩** 韻韻會 **舩** 韻韻會

也 **舩** 韻韻會 **舩** 韻韻會 **舩** 韻韻會

也 **舩** 韻韻會 **舩** 韻韻會 **舩** 韻韻會

也 **舩** 韻韻會 **舩** 韻韻會 **舩** 韻韻會

也 **舩** 韻韻會 **舩** 韻韻會 **舩** 韻韻會

也 **舩** 韻韻會 **舩** 韻韻會 **舩** 韻韻會

也 **舩** 韻韻會 **舩** 韻韻會 **舩** 韻韻會

也

盧啓切集韻里弟切林音
禮江中大船名木作椽

𧨏

艦

集韻
同艦

艮部

艮

唐韻集韻韻會正韻林古限切根去聲說文艮很也从匕
目匕目猶目相匕不相下匕目爲目很戾不進之意

卦名止也限也易艮卦豕曰艮止也時止則止時行則行

堅也揚子方言艮磴堅也註艮磴皆石名又難也揚子太玄

經象艮有守註艮難也又姓漢有良當注樂

經又集韻胡恩切音痕與很同振攏引也

篋目

廣韻集韻韻會呂張切正韻龍張切林音梁說文善
也廣韻賢也釋名良量也量力而動不敢越限也書

益稷元首明哉股肱良哉又太甲一人元良萬邦以貞註元大

良善也又論語夫子溫良恭儉讓以得之朱註良易直也

又爾雅釋詁良首也又博雅良長也又正韻器工曰良禮

月令陶器必良周禮天官王府掌凡良貨賄之藏又內府掌良

兵良器以待邦之大用又春官巾車凡良車散車不在等者其

用無常註作之有功有活疏精作爲功則曰良麤作爲活則曰

散也。又《博雅》良定醫也。又深也。後漢祭遵傳良夜乃罷。註良猶深也。又良人夫也。儀禮士昏禮御衽于奧。勝衽良席在東。註婦人稱夫曰良。孟子良人者所仰望而終身也。又夫稱婦亦曰良人。詩唐風今夕何夕見此良人。毛傳良人美室也。按宋註云良人夫稱也。與毛傳異。又良久頗久也。列子仲尼篇公子牟然良久告退。正韻或以為良久少久也。一曰良略也。聲輕故轉略為良。又病愈曰良愈。又能也。左傳昭十八年弗良及也。疏正義曰良是語詞服虔云弗良及者不能及也。良能也。又左傳莊十六年良月。註十月也。又禮少儀僕者右帶劔負良綏申之面。註良綏君綏也。又莊子危言篇往祗其良。註墓也。又諡法溫良好善曰良。又姓鄭大夫良霄漢長秋良賀。又王良星名。又大良造秦官名。又地名左傳昭十三年秋晉侯會吳子于良。註下邳有良城縣。又山名山海經良餘之山其上多穀柞無石。又草名博雅黃良大黃也。又彊良獸名見山海經。又吉良良馬名見唐書兵志。又古今注螢火一名丹良。又韻會里養切音爾。周禮夏官方相

氏以戈擊四隅。方良。註方良四隅也。釋文方音岡良音兩。又正字通音亮古詩良無盤石回。李白宴桃李園序良有以也。

三 增 根 字彙補 根 字之譌 六 根 音交再耕也 十一 根 古

文 韜 韜 唐韻古閑切集韻韻會居閑切正韻居顏切音后克艱厥后臣克艱厥臣又周官惟克果臝乃罔後艱又釋

名艱根也如物根也又險也詩小雅彼何人斯其心孔艱朱註艱險也又王儉褚淵碑文以居母艱去官雖事緣義感而

情均天屬又韻補叶居真切音中崔駰大理箴昔在仲尼哀矜我人子罕禮刑衛人釋艱又叶經先切音堅班彪北征賦

差西伯於羨里兮傷明夷之逢艱演九六之變化兮承幽隘以

以歷 十四 艱 字彙 同上

色部

色

古力

𦵏

廣韻所力切集韻韻會殺測切古音音說文顏氣也人之憂喜皆著於顏故謂色為顏氣禮玉

藻色容莊汲冢周書喜色油然以出怒色厲然以靜後漢嚴光傳帝思其以愉懼色薄然以下憂悲之色矍然以靜後漢嚴光傳帝思其賢乃令以物色訪之註以形貌求之也又采色書皐陶謨以五采彰施于五色註五色青黃赤白黑也左傳桓二年五色比象昭其物也又色慾書五子之歌內作色荒傳色女色禮坊記諸侯不下漁色故君子遠色以為民紀又物景亦曰色莊子盜跖篇車馬有行色潘岳關中詩重富克解危城載色豈曰無過功亦不測註載色猶言有生氣起色也又公羊傳哀六年色然而駭註驚貌又詩魯頌載色載笑靈色溫潤也又戰國策怒於室者色於市註色作色也又穀色高齋漫錄世言祕色磁器錢氏有國時越州燒進為供奉之物臣庶不得用故云祕色又博雅色縫也

四

絕

廣韻呼雞

康熙字典

未集下

色部

四書

卷七

切音醜黃病色
〔玉篇〕或作絕
〔五〕絕 〔集韻〕倚兩切 央 〔唐韻〕集韻韻會

音勃說文引論語色艷如也徐曰盛氣色也○按今本作勃呂

氏春秋絕然充盈手足矜者兵革之色也○又〔集韻〕敷勿切音

弗色怒也〔孟子〕曾西絕然不悅 又〔集韻〕唐韻集韻於音活

韻韻會於傍佩切音配將曙之色也 又〔集韻〕唐韻集韻於音活

〔集韻〕登絕 〔廣韻〕莫撥切 〔集韻〕莫葛 〔七〕絕 〔玉篇〕俗

不深色也 〔絕〕切於音未絕絕色淺 〔絕〕唐韻普丁切音碑說文纈色楚辭九

絕 〔金石韻府〕 〔八〕絕 〔唐韻〕普丁切音碑說文纈色楚辭九

切音額 〔絕〕集韻牛姦 〔十〕絕 〔廣韻〕集韻於莫定切音冥絕

義同 〔絕〕切與顏同 〔絕〕艷青黑色 又〔正韻〕眉病切

音命閉目 〔絕〕集韻烏化切音察色敗也 〔絕〕集韻烏頃切益

也 〔廣韻〕通 〔絕〕又烏瓦切音被義同 〔絕〕上聲色深惡貌

〔絕〕玉篇 〔絕〕廣韻匹胡切 〔集韻〕普朗 〔絕〕集韻母胡切

同 〔絕〕切於音駭絕絕無色 〔絕〕音於詳詳上

〔絕〕 〔絕〕 〔絕〕 〔絕〕 〔絕〕 〔絕〕 〔絕〕 〔絕〕 〔絕〕 〔絕〕

〔絕〕 〔絕〕 〔絕〕 〔絕〕 〔絕〕 〔絕〕 〔絕〕 〔絕〕 〔絕〕 〔絕〕

〔絕〕 〔絕〕 〔絕〕 〔絕〕 〔絕〕 〔絕〕 〔絕〕 〔絕〕 〔絕〕 〔絕〕

〔絕〕 〔絕〕 〔絕〕 〔絕〕 〔絕〕 〔絕〕 〔絕〕 〔絕〕 〔絕〕 〔絕〕

〔絕〕 〔絕〕 〔絕〕 〔絕〕 〔絕〕 〔絕〕 〔絕〕 〔絕〕 〔絕〕 〔絕〕

〔絕〕 〔絕〕 〔絕〕 〔絕〕 〔絕〕 〔絕〕 〔絕〕 〔絕〕 〔絕〕 〔絕〕

〔絕〕 〔絕〕 〔絕〕 〔絕〕 〔絕〕 〔絕〕 〔絕〕 〔絕〕 〔絕〕 〔絕〕

〔絕〕 〔絕〕 〔絕〕 〔絕〕 〔絕〕 〔絕〕 〔絕〕 〔絕〕 〔絕〕 〔絕〕

〔絕〕 〔絕〕 〔絕〕 〔絕〕 〔絕〕 〔絕〕 〔絕〕 〔絕〕 〔絕〕 〔絕〕

〔絕〕 〔絕〕 〔絕〕 〔絕〕 〔絕〕 〔絕〕 〔絕〕 〔絕〕 〔絕〕 〔絕〕

〔絕〕 〔絕〕 〔絕〕 〔絕〕 〔絕〕 〔絕〕 〔絕〕 〔絕〕 〔絕〕 〔絕〕

〔絕〕 〔絕〕 〔絕〕 〔絕〕 〔絕〕 〔絕〕 〔絕〕 〔絕〕 〔絕〕 〔絕〕

〔絕〕 〔絕〕 〔絕〕 〔絕〕 〔絕〕 〔絕〕 〔絕〕 〔絕〕 〔絕〕 〔絕〕

〔絕〕 〔絕〕 〔絕〕 〔絕〕 〔絕〕 〔絕〕 〔絕〕 〔絕〕 〔絕〕 〔絕〕

