

日本野史

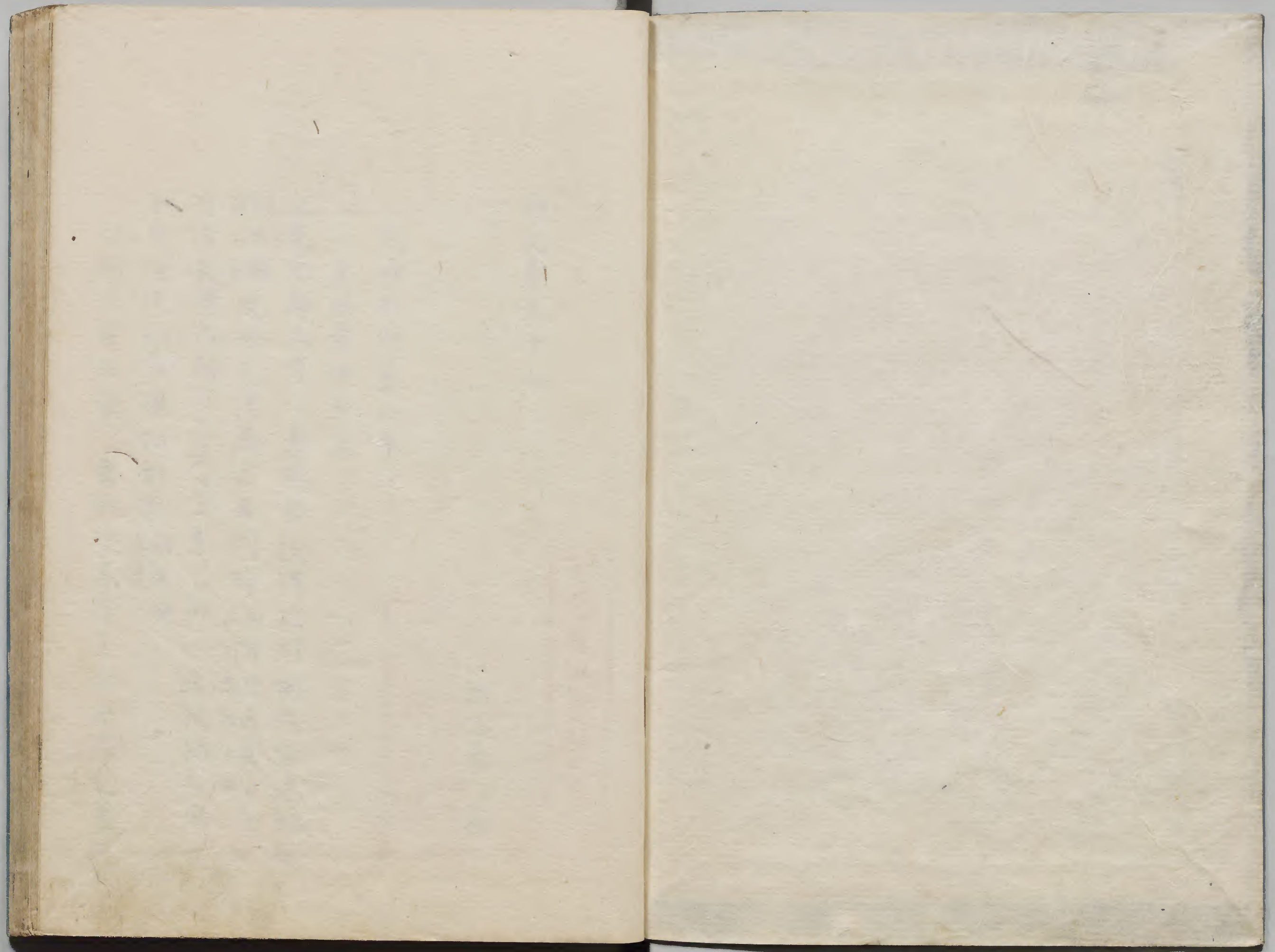
和書門	類	一五九〇	函	二〇〇	冊
-----	---	------	---	-----	---

內閣文庫	和書	類	一五九〇	冊	二〇〇	函	三九
------	----	---	------	---	-----	---	----

內閣文庫	番號	和 15190
冊數	200(38)	
函號	139	3

新獻
二







野史卷五十二

町田久成獻納之章

源忠彥 修

淺草文庫



武將列傳第一十八

東照宮中之上

元龜元年正月 東照宮徙治於引御改曰瀨松城

德川紀譜 使世子信康居岡崎 三川志 信康居岡崎 御年譜 逸史曰大二

月信長將伐朝倉義景使人來乞師 宮使酒井忠次

本多信俊如美濃請師期 御年譜 逸史

○國史實錄載 宮如岐阜信長杯平參之芳借

入朝三月 宮還城命諸將曰信長將有變於越
我赴援師乃促參遠二州兵云

三月信長遣師先入京師 宮帥師一萬繼之

觀京哉 御年譜大 三川志 四月十四日大將軍義昭享信長

暨 宮于二條新殿公卿及哉旬侯伯會同焉 大川志

逸二十日治兵于熊川遂赴越前信長自近江 宮

自若狹二十五日會信長于敦賀二十七日合師圍

手筒山城取之獲首一个三百七十級進攻金碓城

朝倉景恒降泚井長政聞信長深入越地截其歸路

義景亦出兵綴之信長邀 宮向謀 宮曰此何也

備州雖勇而見事晚矣公請遣入京歸路必未及梗

塞若駐勇將一人乎某助之為後拒保其無它信長

大喜乃遣兵三千於羽柴秀吉留之自乘夜趨京師

二十九日 宮与秀吉合甲殿越兵追尾 宮親揮

戈命發銃擊卻之退抵朽木丹羽長秀明智光秀在

若狹路塞不能還 宮分兵援之亦得達朽木特寂

賊充舟且爾且行悔入京信長大悅乃謀伐湖北或

師期 御年譜大 三川志 五月 宮至自京師 御年譜 實錄 信長復

使毛利秀高來乞師 大川志 六月二十六日 或作二 十四日

宮將步騎五千 或作三千 會信長于龍鼻二十七日信長

分兵作十三隊殊使丹羽長秀當橫山 宮謂信長
 曰願當一面矣唯任公意信長喜曰請當江人 宮
 曰凡軍陣得勝者多有二陣池田信輝曰何以讓二
 陣矣乎 宮曰然酒井忠次在側曰羸翰在明日也
凡軍以下 信長部將或謂使 德川殿當一陣無其
 謂以告信長 曰汝輩非所知乃謂 宮曰公兵
 寡矣我且加之令誰乎可矣哉 宮指柏葉長通乃
 使長通從焉因昭 宮以一檣曰是為八郎為朝箭
 鏃公源氏裔也且日之事其以此檣揮衆用樹殊勲
 矣 宮作四軍酒井忠次為先驅 岩浦夜話作石川
 小笠原長忠

數正為申駝 夜話作酒井忠次本多忠
 勝〇實錄作神原康政 宮督中軍
 長通率後勁質明江兵軍于野村越兵軍于大路村
 上三田於是信長又使人來謂曰長政為深讐我親
 當之請公擊越人 宮對曰唯命是從忠次諫曰處
 分已定今而移陣衆心必動 宮曰江虜越衆舍弱
 趨強我武多矣遂引兵而西夾姊川而越陣騎百餘
 先濟本多忠勝擊却之越軍數十騎隨師下大寄山
 酒井忠次謂信長曰地理不善當左旋而適田向小
 徑信長怒馳騎來曰敵有前汝何棄之經小徑乎忠
 次曰石原寸度為衛曰先鋒者 家康其先鋒乃忠

次々、先鋒乃我也請任我處分乃進臨師以下從
大三川志感狀越軍又消小笠原長忠大須賀康高等戰劔數正
等承之力戰越軍或射松井忠次貫左腕縫鞍橋忠
次命卒拔矢反射斃敵越軍益進江軍見越師競亦
消織田氏前軍殲烏池田信輝羽柴秀吉迭進皆北
江軍直衝信長中軍越軍亦逼麾下 宮忿奔八郎
槍帥士顧康政廣孝曰盍以偏師衝擊二人涉沃而
馳下麾下特角士皆殊死戰叫声動地越軍敗績棄
勝追北松田川虎御前斬俘甚多江軍勢沮長通乃
以橫勁橫擊之 宮亦轉旂沿妙川而進与濃師萃

於江師遂敗績追擊至大碓而還信長會諸將曰此
彼微 德川殿豈決勝於越邪見 宮曰今日之功
前後所未可聞見有誰爭雄當家綱紀武門棟梁也
贈遺甚厚御年譜信長
記曰戰記

○大三川志云信長贈書謝曰江北拔萃之功雖
于高祖百張良不可同日而語前代無倫後世孰
爭雄哉實為當家之綱紀武門之棟梁也○水野左
近覺書云信長單騎來見曰今日之捷偏因公之
力也公嘗英武今眼前見之寔可愛也屬下士夫
皆薄膏粱貼敵而不知離

宮至自師東諸侯聞此役也皆深服 宮壯武推為
海道第一逸 宮遣加納房光晴秋葉權現堂主及熊谷直
包於越後与上杉謙信通好其老村上國清河田長
親与植村家政松平真乘石川家成往復書信益寄
公氏真价之也武邊咄聞書水月名鑑八月二十一日大風拔
屋敗椽遠參尤甚 宮使三奉行巡視郵有差百
姓怠蓄大三川志逸史九月義景長政率師三萬發陣佐
木承禎起兵於野洲郡信長復遣人來乞師 宮使
石川家成酒井忠次本多廣孝騎兵二千赴焉又使
杉平信一家忠等兵一千發到志賀陣御年譜大三川志

月与承禎兵戰于勢多草津之間承禎遂降信長信
一及本多信俊擊越兵于堅田破之大三川志二年
正月 宮叙從五位上尋任侍從御年譜二月信玄
帥師來寂三月攻高天神小笠原長忠固守信玄轉
師寂西參劫略足助田代八栗野田等若會駿河海
盜教百未剝掛塚本多忠勝大河内政綱擊平之甲
禪將秋山晴正寂東參德川志大三川志四月境内群不逞
應甲作乱翕衆未襲岡崎 宮遣青山義村阿知和
玄鐵等擊平之不克義村死之 宮次吉田信玄以
山縣昌景為先鋒來户田一西大津時隆三宅正次

等子昌景同心廣瀨景房三科形幸戰不決交綏甲
兵猶將戰信玄曰雖敵也勇士莫狼擊乃回兵不敢
福頭兵圍月而罷編年集成 大三川志五月信玄率兵夜東參
宮邀戰于一宮大志三七月甲兵亦來寂滅信長使人
來曰頃聞甲人不恭貴邦多警疇昔旗鼓西上之勤
余未嘗忘為屬外莫之未聞明不得以敵賊從為齊盟
之故敢謝不敏因使和曰濱杉當甲之衝且從周崎
以避其銳 宮謝遣之矢認左右曰織田氏何言我
而捐濱杉當折刀不復立武已甲不足懼實錄大九 三川志
月遣加納房及直包放越送盟曰啐咏本懷也絕甲

不可貳勸信長該令講和云投書於河田長親水月 名鑑
十二月 宮聞將有甲師勒兵次吉田信玄來寂二
連木本多忠勝大河內政綱夜斫甲營明日信玄逼
吉田知有備而罷大志三 編年集成三年正月御年譜大 三 川志 作 由 正
月 宮出兵於金谷大井川邊巡視而還信玄使人
來詰曰胡為背約踰水而窺我提封矣哉 宮曰彼
先我違約來侵參遠之地何讓之慙矣信玄又聞
宮與越通信也始不自安御年譜 實錄十月信玄大率來
寂以天野景實為先鋒拔多之羅飯因而攻久能久
野宗能固備不屈分次袋井見附 宮聞之親率兵

三千出軍于龍川一言坂本多忠勝内藤信成進曰
甲師大敵且其機尚強戰^則敗取必矣不如收軍乞援
于信長而後以言之 宮曰善命收軍信成前將
收兵甲兵追附不得揚兵忠勝赴救收兵甲兵追現
大久保忠佐忠正忠綱及都筑藤一守殿且戰且退
到一言坂甲兵不得進而止 實録三方原
御合戰記 信玄使其
不勝頼臣信豐亦山信君攻二股城中根正照松平
康安青木貞治固守不撓甲偏將馬場信春以兵四
千備濱松 宮親將救二股率步騎八千抵笠掛山
甲陣嚴整信玄發兵襲後拒師引退甲兵結隊於天

龍川斬二股汲道二股遂陷 大成記
三川志 大於是東鄙多
畔應信玄武藤刑部亦通甲以交任社為墨社人鈴
木萱前未懇而縱火燔社境以攘敵迄天正乙亥年
二月再造事任社以謝火 社人以下從
神社啟蒙 惟菅沼定盈
固守野田信玄使昌景精也侵掠遠郡邑宿臣南信
玄大舉來伐請求援于信長 宮弗聽忠世忠次康
高等固諫因遣使乞師於信長 御年譜四
戰記南 十一月信
長使佐久間信盛瀧川一益平手汎秀騎兵八千來
援且誠曰信玄善用兵若未挑戰請固壁勿出 宮
從之閱月相持 御年譜織
田家譜 十二月甲師三萬五千次

三方原播演松郭挑戰 宮怒欲出信威控袂止之
曰甲師未可敵矣寡君有命請俯就之 宮曰卿甲
師入相摩其城門而相人不出迄今為咄今敵蹂躪
城下一矢不加非夫也我即不出當圓頂方袍已衆
固爭而止 碎玉話 二十二日天寒雪降 宮與濃師
遂出師凡八十分作九隊陣于大野

○大三川志引四戰記聞云信玄歷濱松北大營
薩將到刑部昌景子勝頼殿濱松土土人十人追
次出投石礮迭相挑戰及十餘敵縱銃手終接戰
鳥居信元 或作忠廣 監軍使視師報曰兵威陣整不可當

矣不若收兵瑛敵退上抗田坂半追擊之則有得利
矣 宮叱之曰汝性勇而今怯信元曰勇怯臣所不
知贏輸君所不辨 宮使渡邊守綱 碎玉話作服部半藏 往亦
報曰信元言是也猶弗聽大久保忠佐 碎玉話作忠佐 柴田
康忠請復往守綱止之弗從而馳守綱追至將已晡
時 宮進隊忠佐康忠等 大三川志作松平家忠忠正 已與甲左
隊小山田昌行交鋒接戰卻二三町馬場信春亦未
擊酒井忠次石川數正亦多忠勝進擊昌行信春亦
合往來奮鬪移刻信元從數正先登土屋昌次格
鬪而死 宮謂忠次曰我師微矣當大兵隊列不敵

我縱麾下突昌景忠次諫止弗聽直奔康政從擊昌
景隊諸部相列而前昌景昌行等戰卻師虜次追擊
勝賴信豐信君等以奇兵橫擊師前退敵正及戰復
卻昌行整衆更進忠次康政及忠世逆之勝賴及信
春昌景等合兵左右衝擊信玄敵衆兵勢甚銳日旣
夕寒風侵膚蜚雪撲面師大敗績陷屏崖死傷亡策
今按大三川志引味方系平經云陷屏崖死傷者尾兵而 宮退軍之時然非是時也 宮赫
怒以麾下反擊數回兵疲不支將校力戰死者三百
餘人濃師上甲兵戰逐潰平手汎秀死之甲軍乃萃
於師麾下旗奉行安藤基能死之 宮且戰且退本

多正重反擊者七被數創本多忠真殿而死內藤信
成代之疾戰其族皆歿中根正治青木貞治耻先退
二股從而死甲兵益薄如蠟七日已沒前途冥蒙甲
士城景茂与弟玉虫繁茂追至咫尺 宮固暗蒙不
長驅而去甲軍虜次追逼 宮度不脫反騎左右馬
斃多步從夏目正吉 或作吉信今在濱抄傳急馳至
執轡諫挽回 宮馬首以槍攢擲馬三寸馬奔飛正
吉与其屬及部下二十餘人健闘皆死

○三方原御合戰記云 宮馬罷不得步正吉下
騎奉我馬阻撓敵自斫七人而戰死

康政不得入濱松經高林中沢中向馬籠橋逃東濱
与敵遇奮鬪而退忠次退于中沢山尾崎將入玄黙
以敵追急殆危鳥居元忠出玄黙以与渡邊黨古之
而入 宮將入那悞梨以而不得歷松原東往樵路
欲入玄黙以敵已薄城銃矢声盡從天林寺中歷田
畔入八幡社迨夜自早馬潛下垂以敵正附忠次後
為殿將入玄黙以敵以為 宮也縱軍追尾敵正奮
戰遂入明光寺門 宮自下垂以入不明門 康政不
得以下
從三方原
御合戰記作
酒井忠次 城中向敵驚擾高木廣正
一斃首而還 宮命貫之鋒夫馳驅呼曰獲信玄矣

衆頗定鳥居元忠請開門 宮曰門已閉則敗卒安
得且戰敗示弱敵必爭登命大啟四門設燎遂入呼
殲食畢而臥梟息如雷甲軍未逼城見門開將入馬
場信春曰敵新敗而啟門自如恐有伏乃止元忠守
綱秀綱等率兵百餘人出門接戰敗兵還者自後鼓
噪甲師乃退而舍 德川記大三川
志味方原手鑑 是日之戰甲部將
馬場信春謂信玄曰參士卒對我斃者俯伏在彼者
仰倒是皆戰死而非遁亡者也可惜也年前与 德
川氏結昏不成迄今上杉 德川在前後疲支我武
遺憾矣哉 大三川志
言行錄 大久保忠世曰如斯大敗辱而

不振則為敵益所陵辱請縱銳午夜襲彼若驚駭則
執擊之 宮許可忠世及康景近藤秀用率銳手是
夜五更潛往發銳於敵陣而回信玄曰雖戰有利勁
敵已悔乃引兵而去 大三川志
言行錄
○按碎玉話云信玄命燬那俱利普濟寺黎明視
首虜 宮命曰昨戰我兵多死衆且罷而敵未去
我如不出則後機必挫急下命親兵於三方原甲
偏將中山信行向那俱里久保忠世先發銳手
將接戰時積雪蕩解泥路沮洳寒威裂甲命收兵
甲亦軍去 〇大三川志載二十三日味爽渡邊守

綱等襲中山梅雪於名栗陣 〇三方原御合戰記
云 宮殲畢令縱銳却敵而召酒井忠次謂曰敵
衆機則誇張之曰難制矣我欲督士夜擊信玄老
兵彼亦有備矣汝所思奈何答曰臣有一計請試
為 宮入就寢忠次馳至澤普濟寺謂王僧曰今
日之戰失利明日敵必來圍矣然則國人困苦勢
亦危願和尚救此危難僧曰貧道嘗浴君尊願棄
軀救厄是我分何厭之有曰如然則以寺見界我
主公謀如成則復舊以酬為僧問其計忠次曰我
欲刻期大寺以誑敵伏兵掩擊挫合圍之勢耳僧

拍掌稱嘆相約而歸以告 宮乃侍召女侍女名
辨先是獲鼎於清池夫人既來潛居後房謂曰汝
先為築山夫人号築山殿將見殺余憫之以迨今日今余
當大厄實衆所見汝若懷恩則為築山使者赴敵
陣乎否否曰嘗以死奉君今投妾身以救衆固所
願也 宮為濺淚曰汝入敵陣稱築山殿使者為
言今日之戰 家康運命禍廢亡可立而待嘗如
所願立三節保有國家故今墻城以為應矣大如
發則請來乘壁取之乃令鳥井某為副而遣辨
亦有婢名勾者亦從而往入甲偏將今福丹後陣

以狀告丹後乃達中軍信玄召辨詢使命且城中
臣細事聞諸部或勇或疑會火起濱松信玄猶疑
嚴戒麾下莫搖火益熾烟勢異帶炎烟覆甲諸部
發兵到那俱利口志次謀期命輕卒裁松湟穿藉
草於屏磯作新路恰如平地路傍西面遣農夫揭
偽旗備銃於後郭而縱火於普濟寺今福兵士爭
先而進自陷屏磯洞刀劍死傷者無算時臘月二
十二夜月未昇後隊沮前部隊產者多城中縱銃
發噦西面擬兵亦令噦聲甲兵辟易丹後傳呼曰
是必敵之詭計火勢亦非實燬城邊收火以報中

軍引去信玄刑部急傳令整隊伍未幾天明信
玄使高坂昌宣為殿次刑部以越年玄

天正元年正月信玄攻野田城拔羅郭斷水路管沼

定盈告急 宮親率師赴救抵笠頭山甲師不可犯

退頃吉田乞師於信長御年譜大信 依違不果三川志

玄遂拔野田搗定盈及松平忠正御年譜 二月將士

与甲士會于長篠廣瀨河中洲以粵平貞勝及菅沼

貞吉定忠正貞等質換定盈忠正御年譜 木寺宮未詳

其往年淪落潛匿遠江入野與 宮通和好有年頃

向應信玄而作乱本多重次遣兵攻之本寺宮率其

屬走京師大川志 先是三方原役諸邑多畔應信玄

乃簡其人及新附諸豪守天方二股六笠角鞠一

宮駄峰足助宮崎等諸城以逼濱松又使山縣昌景

攻吉田城適信玄有疾而退次平谷 宮曰臥榻豈

容名人哉三月令世子信康攻宮崎駄峰足助平谷

親言攻天方守將久野宗政走甲石川家成久野宗

能攻角鞠酒井忠次攻鳳來寺皆陷之六 笠一宮望

風而潰御年譜 實錄武田 五月 宮徇駿河取岡

部志 而還大 三川 尋巡視長篠大 三川 六月築砦於杜山

江臺寺鳴加茂等以備二股大 三川 志逸史加茂 抄平野家傳 甲

兵侵邊 宮巡視築一屋城山二寨而還身平貞能
以作手未歸御年譜 七月十九日 宮圍長篠以大
前燒子城守將管沼俊信正貞等保牙城 宮因築
熊山、中二砦令酒井忠次管沼定盈守之而還御
史譜逸 八月武田勝頼未夜攻熊山以救長篠 宮親
將兵邀之甲兵避執史逸 九月長篠守俊信及室賀滿
正小泉忠孝吉田為用等不能保城竟出甲或作奈
勝頼未知長篠臨遣部下於遠張也馬場信春對鳳來
寺以 宮以為彼據險隘不能攻設伏聚松葉於
營藩之詐而退甲兵以為焚宮縱騎馳追伏起掩擊

武隱叢語作武
德談叢

敵驚走御年譜 大三川志作馬場信 勝頼退次黑
瀨武田信連山梅雲一條信龍等聞長篠不守將
回兵途與師遇于栗鄉擊走之大三川志 今按長
月大三川志逸史並作八月今從 宮使奧平信昌守
德川記家忠日記大或紀等書 宮使奧平信昌守
長篠條城以長女妻之女實為威德婦人御年譜土屋
十二月勝頼欲誘 鳳來寺近邑鄉民入參遠二州
宮遣渡邊真綱等搜捕其賊酋誅之實錄大又巡視
二股乾多、羅等築砦於諏訪原收兵大川志 二年正
月參遠諸將士至濱松賀正翌日 宮召諸士會申
樂奏謠曲足休謠初立為永式實錄尋叙正五位上御年

譜柳宮 二月 宮與越後聘向相尋三月越後使者
至告將有變於甲 宮乃督師略甲侵地在參遠者
以設樂長篠險且要扼命繕其城大三川志 四月 宮
伐乾出於于廟路出瑞雲會霖食弱 宮伐於次御
倉大久保忠世水野忠重殿城去天野景實柵峻追
蹶自氣多鄉迄大窪麾下死者二十餘人忠世重
及神原康政反騎奮圍獲者數十級以地利不便收
於于天方御年譜大 五月勝賴攻野田新城險之管
沼定盈走大三川志 六月勝賴圍高天神城至小笠原
長忠東遷基業長 告急 宮乞師于信長 親將

赴救 宮戒嚴以待援師至勝賴聞援師至攻城緊
急猶不屈乃以利誘長忠 降置成回師信長抵
今切渡口衛城陷退次吉田 宮造謝焉大成記三
岡崎物誌作 信長曰甲人屢來常為捍蔽使余無東
顧之患得壽力西畧實君之貺爾遠參連年不登以
給費用貽以黃金二百兩而去織田家
○甲陽軍鑑作貽黃金三百枚○創業記作黃金
一駄○家忠日記松原記事年譜附尾皆云盛黃
金二革袋今二人解出之○大三川志作二袋
八月 宮城于馬伏塚使大須賀康高守之以備高

天神大三川志逸史康高改馬伏塚名橫須賀川大三川志九月勝

賴復未寢至天龍川暴雨水漲不得濟陣于上流

宮出師數相拙尋 宮軍上游酒井志次軍下流欲

其半涉而薄之勝賴懼而去御年譜大三年正月天

野康景獻吉夢有克甲之祥 宮悅二十日召詞人

設聯歌會是歲北伐大有功以為佳兆也竟定為永

式後世更以十一日云實錄志刻日記二月 宮出

獵得井伊氏孤兒為直政後為股肱名臣實錄大

長篠予與平信昌使松平景忠及家忠大三川志不

伊親俊佐之大三川志逸史三月信長輸江州鎌羽粟二千

苞于 宮大三川志四月勝賴率兵出于理大三川志初

岡崎廝卒大賀弥四郎以智巧擢用為二十餘邑司

稅資富驕橫遂包藏禍心与其黨山田重英倉地半

左衛門半亥小谷甚左衛門通甲以請出馬勝賴大

悅或期重英中悔入見世子信康上变且曰即不信

匿人於臣卧内信康盡得其密議以報濱松半左知

事竟將逃捕斬甚左共甲乃執弥四郎悉治黨与先

梟其族遂縛弥四郎加鐵枷約反身以徇城下斬手

指擢足筋以竹鋸徐斬其首七日而死勝賴悉掠掠

二連木牛窪 宮帥師次吉田信康進戰于美原甲

師乃去御年譜 五月朔勝賴帥步騎二萬圍長條奧

平信昌等率守勝賴陣于八王寺山乃築葛葉山

砦使武田信實守之又列君杖床久伺山坑陳砦各

批險阻以備長條使武田信豐出大道寺山而山梅

雲出西川斷長條糧道德川記大時兵 宮將五千猶

次吉田信康次法藏寺遣小栗重常乞師于信長

信長憚甲依違不決長條益急粵平貞能如義濃固

請乃許焉大三川志 逸史 十五日 宮帥兵八千發濱杉川德

記 周時 十七日 徒軍于高杉山信康于松尾山四戰

物 志 十八日 信長軍于没架御極架寺山信忠于御

川 志 十八日 信長軍于没架御極架寺山信忠于御

堂山按大三川志 作信忠軍于矢 兵總五萬分作十

五隊織田家譜 大三川志云或 是日勝賴出荒海原

布陣基業大 信長軍議酒井忠次往進奇策信長乘

之介兵五千屬之 宮使本多廣孝松平伊忠管沼

定盈身平貞能兵三千助之信長亦 宮預議布柵

穿漸謂 宮曰勝賴者卿宿讎也欲敢取勝則却有

過矣有過則余難得志無益也願今日柔懦如淳屠

莫管軍事余必使敵如煉雲雀在掌中云信長兵以

左近 乃擇統手三千使前田利家佐之成政將之佐

久伺信成將右軍羽柴秀吉澁川一益將左軍織田

家譜

逸各陣或見柵漸謂之 宮曰詰乃侮敵者必敗恐
敵者必勝濃師結柵者非怖而設之蓋度必勝矣甲
師將傲士惰是匹夫之勇挫之者莫如設柵也我亦
習之乃命諸部設柵漸太古將士或憚甲兵勇武勢
不振 宮命賜酒于將士酒并忠次受命起舞殿極
曲滿坐為樂然 宮乘機定議忠勝康政等引三方
策以為証諫曰殆危 宮曰往時信玄今日勝賴而
等莫以為念大三川志乃使大久保忠玄及忠佐率
銃手三百為前鋒大三川志下令曰勿貪首級可用新
策大三川志二十一日黎明天色蒙暗不辨咫尺酒并忠

次抵鷲巢縱火鼓噪而登武田信實倉黃出戰奮擊
破之遂獲信房及三枝晴行等裝兵職焉德川記
信昌乘機突圍甲兵潰走松平伊忠窮追而戰效長
篠圍解忠次亦信昌合兵悉焚列裝甲師望烟禡氣
忠佐謂忠玄曰濃寅我主請戰自我始忠世曰善乃
以礮致師山縣昌景以步騎三千直前迫柵積銃逆
發繼以射手發之相續死傷過半甲兵猶進忠世忠
佐出在柵外馳騁督戰刺擊如斐信長登阜望曰二
人臨陣神出鬼沒奇哉向而知之葉曰 德川氏養
士我井及矣昌景勒餘衆轉衝濃師千銃迭發昌景

中丸墜馬部下志村元家以其首免武田信綱小幡
昌盛与武田信豊相續而進師与濃師所發弓銃更
無虛發甲左師大三川志潰馬場信春以右師与真
田信綱土屋昌次承之而前諸將謂濃師曰敵猶銳
矣請悉銃發我以短兵乘之約定布令士氣倍奮
信春犯濃師萬丸雷震霰集僵尸成丘迸血成河信
綱昌次冒進拔柵三重皆中丸而死師衝擊之右師
斌信春顧招中軍佐之或改言於信長曰彼中軍旛
搖盞以偏師濟遠軍信長乃使一盞往偏令諸部鼓
噪繼之聲振天地甲師遂散虬敗績其良多斃信春

使言於勝頼曰事不可為宜收軍疾走臣請留死遂
率騎八十健闘騎皆死目送勝頼走而死師追亡逐
北薄之於河岸斬獲凡萬三千餘衆死於水勝頼遺
章旗僅与百餘騎免或詒曰勝頼畏死乎抑祖先章
旗其人顧曰舊旗敵壞不可用也又詒曰馬場山縣
談舊亦敵壞止用乎衆皆解頤御年譜作手駭降
巖小屋島来寺等兵皆逃 宮使信昌攻諸寨置成
大三川志軍散而信長見 宮曰甲爪牙多矍利家秀
吉等勸余乘機入甲可斷根株矣雖然勝頼愛溺倭
媚士民離散必矣彼喪社稷不可迴踵我兵今老矣

還國徇諸將誤彼暴行充溢伐之卿亦該取駿治之
兵食不足則請加焉 宮曰諾屬下亦不為寡請辭
之大志乃聚尸築京觀而還二十五日 宮詣信長
營謝後師大志謝之今從實錄逸史 宮至自師賞信昌
其餘論功行賞有差實錄逸史 六月命攝察於毘沙川棠
鳥羽山塹原和田島以備二股御年譜大 親率師攻
二股城依田信守為甲守其不信蕃出城拒戰 宮
使大久保忠亦當之轉攻光明山寨之邊險隘光明
寺僧高繼為嚮導忠勝康政先登力戰守將朝比奈
泰方以寨降御年譜實錄口大三 使酒井忠次與平

信昌如岐阜拜師大志逸史 七月師進攻諏訪原八月
守將室賀滿正入道一葉小泉忠季共小山寨潰御
史譜逸 宮欲進攻小山酒井忠次諫曰不可於平康
親曰甲者將多職于長篠勝賴必不出矣急拔小山
別高天神不血刃而陷 宮曰善遂攻小山小原忠
國三浦義敏大志等拒戰大志逸史 勝賴率師次
大井川九月 宮解小山圍而還敵將追蹙時 宮
傍水而面為勢如嚮敵而進過伊呂碕而見敵在後
於是信康固諫請而殿 宮壯之十二月先是二股城
守信守病死不信蕃代守忠立使報曰乘喪為勢二

股可取乃使康政助之甲兵不救信蕃行成致城而
去御年譜大四年二月越使者來請曰發師夾擊甲
三川志宮應諾實錄大三月勝賴率師夜橫須賀宮親將
兵赴救甲師退師進軍芝原勝賴違之一舍而軍御
譜大三欲入糗于高天神宮御之使松平康親守
川志龍坂監買坂等隘路而欲戰內藤信成大三川志諫
曰三方之敗在此乃止勝賴亦欲聞高坂昌宣止曰
長篠之敗在此乃歷海濱而入高天神城大成紀大
宮使松平家忠等將納今川氏真于駿令康親居諏
訪原回撫其邑逸史口大三川志七月宮將攻乾

大湏賀康高寬正皇出兵取樽山寨將攻勝坂寨天
野景實或作景貫徽之於潮見坂險路師敗宮命忠立
率執于等石嶺而連發景實不耐而退批鹿鼻拒備
宮乃收兵而還御年譜本八月宮略駿上杉謙信
略飛騨以應之大三川志五年正月謙信寄書於榊原
康政益固前盟大三川志五月宮徇駿八月勝賴來寇
宍山梅雪次山科或作山梨宮親將擊梅雪破之甲兵
又攻樽山或作樽井安部元真固拒卻之大三川志十月勝
賴侵遠州自小山歷大井川而歸受曰宮在橫須
賀信康至濱松聞勝賴已去還岡崎宮亦還城御年

譜大三十二年叙從四位下尋任右近衛權少將御
川志略口大三六年正月宮如岡崎大三志三月先
受命修築濱松城頃間以有軍事止經大三志宮
親將入駿攻田中城守將依田信蕃大三志固
拒不利回抵諏訪原又攻小山而還御年譜大三志五月
宮復伐田中未得志而罷八月宮略駿取田中未
大三志遣大須賀康高等擊甲戌兵於高天神忠勝
及石川康通左右後之破敵康高部下多獲首級實錄
大三志宮暨信康攻小山從駿列遠目收兵而還持
舟或作宗敵出隘路石川數正等擊卻之御年譜口大三志引大

或記不載九月經諏訪原而還城又如岡崎御年譜十
月勝賴濟大井川師軍見附大三志十一月甲師軍
相良宮聞之与信康軍三社大三志作大淵鄉
伏塚今与勝賴對抗于橫濱賀信康巡視歸而請戰
從逸史宮布許勝賴欲戰高坂昌宣止之收兵入高天神城
御年譜大三志尋勝賴修築相良城而入城東郡宮徙
三川志宮于芝原而還大三志十二月如岡崎御年譜七年正月
狩于吉良御年譜三月勝賴侵師于國安宮暨信
康軍于橫濱賀勝賴涉大井川而去御年譜大三志四月
甲兵復来宮次橫濱賀亦不戰而罷逸史五年宮

抵諏訪原川田中木大志三八月 宮如岡崎遷世子
信康於大瀨而抵西尾復如岡崎御年譜大九月北
條氏政與勝頼絶好而相次三島沼津使朝比奈泰
勝來請盟且曰欲與信長輯和支勝頼于豆州頼公
出師于駿新彼後路東西夾擊之 宮許諾送盟書
御年譜大乃帥師入駿使松平家忠牧野康成等攻
三川志持舟城松平康親士岡田元次獲守將三浦義統尾
崎重政獲向井勝政城陷勝頼舍相師旋旗抵川嶋
倉暴雨富士川水漲激浪溢岸勝頼軍騎涉水從兵
溺死者二百餘 宮聞之謂彼勢似窮鼠不當欺也

莫日矢數正康高亦康高諫親為殿回師途取藤枝
木特日暮暗黑不辨咫尺内藤信成招提燈于長
秘馳呼曰君在此衆乃止 内藤以下抄濟大井川上
伊呂瀨而入伊呂宮甲兵不及而罷暴雨不霽三日
河岸崩壞響如雷震衆眠處覺相謂敵到騷擾謹呼
忠世巡諸隊制止 御年譜大十月 宮享今川氏真
於濱杉 御年譜大十一月 大志三河志 氏政使人來通
信於 宮約伐武田氏 織田 宮軍于橫濱賀勝頼
出兵於田中師抵見附勝頼引兵而去 御年譜大
年正月 宮進叙從四位上 御年譜 尋狩于西尾而

如岡崎三月徇高天神命築砦于大坂山田中中村
等芟田中木而還御年譜大 三川志五月 宮略駿取田中
麥而還到八幡山石川敷正為殿甲偏將朝比奈氏
秀出持舟追蹙敷正及擊酒井重忠杉平康親牧野
康成等繼之遂大破之獲甲首三十二級御年譜三 川物誌
六月 宮次橫須賀而攻高天神設鹿鼻等十三砦
芟鄒艾木而還御年譜大 三川志七月 宮又取田中小山
之木康親岡田元次諱曰水滌將降大井必溢勝頼
聞公出必且疾未進退俱險請蚤收師 宮可之既
濟果大雨流漲岸溢勝頼出師在駿聞警而馳至河

不能踰而罷大三川志 逸史八月氏政使人來請曰勝頼出
師於黃瀬川頼發師于駿為我應援大三川志十月 宮
攻高天神環漸柵置戍于湏賀橋谷等砦而還意在
必取御年譜大 天神記城守相木昌朝等乞救于甲橫田平
松特不可而殊呈書於勝頼大三川志十二月 宮
与信長使者猪子一忠福畠直次長巡視高天神而
還御年譜大 三川志九年正月 宮攻高天神信長使水野
忠重國史實錄作 佐之成率尾兵來助二月勝頼入伊豆与
氏政抗衡知高天神急不能救為史逸三月 初平物誌
宮使諸將及信長援將佐之成正編年集 成野之村

幸政圍高天神城使人諭曰致城未降悉從寬宥不
從滋固禦二十二日夜城兵決死力餓石川康通軍
亂擊諸隊々々整仕夾擊之敵不能脫陷崖觸巖尸
積成堆昌朝尹松岡部長教等竭力衝擊大久保忠
世邀擊長教戰死昌朝尹松脫走殘兵格闘縱火棄
壁戰死或走城終陷適免者為内藤管沼兵被殺乃
送獲首七百三十五級于安土御年譜高天
神記信長記光明山
秋葉多々羅掛塚等諸寨皆潰大志五月攻朝比奈
政貞于藤枝德川
記六月軍于見附御年譜大
三川志十月濱
松城修營成大志十二月狩于橫濱賀信長欲出師

於甲駿令西尾吉次送糧于東條城十年正月宮
如同崎御年譜大
三川志信長大舉代甲適不信忠後木曾
入宮以師三萬五千從駿相約夾擊德川記大
三川志二月
宮發濱松入牧野城大志
三川志小山成棄案而走御
年譜大志
二十日分兵攻田中奪其郭依田信蕃三
枝虎昌尚堅防禦大志
三川志二十二日師破駿兵于遠
目々々鞠子皆潰二十三日大志
三川志作進攻持舟
寺狩朝比奈氏秀或作
貞乞成而告久能大志
三川志山梅
雲常守江尻通志見宮請為嚮導還其邑御年譜
梅雲請
見保曾根正清以興國寺而降織田家
譜逸史二十七日久

能漬朝比奈氏秀乞降御年譜三二十八日宮至

江尻逸史三月朔依田信蕃致田中城而去大三川志是

日信忠師拔高遠城逸史二日駿府守護一條信龍棄

城而遁宮入駿府大三川志信忠抵諏訪七日入

古府織田家譜宮自駿長肥入甲九日抵萬沢或作

綏撫降附明布恩信軍令嚴肅秋毫亡所犯國人犬

悅沿道望風歸款遂使梅雪為嚮導從市川而入御

川德川記十一日勝頼父子滅天目山德川記是日宮

入古府大三川志因信長命執一條信龍或作武誅之信

長下令收武田諸族茲臣悉屠滅又逐捕士臣處斬

士民失望屏息宮痛念之竊訪其遺臣依田信蕃

三枝虎昌或作吉岡部正綱渡邊守等掩匿免之國人

倚頼焉二十日宮會信長于諏訪信長謝曰長祿

之役甲良職焉今日成功之易公規多矣見與平信

昌曰亦不之力也大三川志二十三日信長以駿歸

宮德川記宮曰故侯氏真以一旅從請割半与之

信長弗聽曰下駿皆公之力也論切今而有之誰言不置

氏真天之所廢不可与也遂功切行賣大三川志四月

信長率麾下僅五百騎觀富士岳宮命修道里具

舟梁饒館傳逸史十二日信長抵大宮宮迎之信長

贈吉光短刀一文字刀馬三匹御年十三日大三川志作十

吐宮歸自師逸十六日親迎信長饗之信長大悅

致吉良粟二萬石於宮曰余貯之以備京伐今甲

既滅無復東顧之憂實係公貺請以此助將士之賞

乃還五月十五日宮如安土山梅雪從為信長

命拓途繕橋增郵置設亭舍使沿路城至館至縣次

供億令惟仕光秀為司饗光秀乃張湖畔發使于京

歲市珍羞購器玩供具甚盛信長待宮以匹敵一

日享之於城中高雲閣親饋烏命梅雪及酒井忠次

石川康通以下重臣御食令幸若部梅若部萬為窮

驩而罷時兵革日久邦君周旋絕無國容故一時傳

為盛事信長謂宮曰京畿方無事盍輕裝遊觀為

余亦尋往御年譜大三川志 二十一日 宮如京師梅雪亦

從信長使長谷川秀一為之嚮導御年譜續二十八

日 宮至大坂織田信孝饗之二十九日遂如大坂

御年譜 御川記 六月二日 宮在界浦遣本多忠勝使本能

寺至枚方會京師賈人茶屋精延策馬馳來忠勝亦

之遇于枚方精延息喘不能言倒傾笠于後指京師

炎烟漸而告右府信長遇執但反未至 宮既聞變

乃奮然曰江師南伐者未解纜我且進批飯盛山合

兵以誅逆賊矣乃投袂而起行半里許忠勝反騎而
于忠次數正計進諫曰衆寡不敵且賊方得志未易
當且歸國以圖後舉忠次數正皆曰忠勝之言是也
賊必梗大略當從間道馳 宮從之行募鄉導潛甲
兼行精延散金助之秀一曰伊賀人多羅尾充敏我
舊識也其不在宇治赴諭之且遣人於交野郡津田
議鄉導別而赴近江秀一曰以下從大和大和人十
市遠充選壯士以從梅雪性猜忌至普賢寺谷告別
便路步甲途遇害 宮攻其邑而殫其士德川記大
三日 宮抵本津奪二舸而濟忠勝以稍鎗撞破其舸

以絕後山岡景隆景佐景友迎于宇治護送為本多
正信至宇治迎謁与景隆等拂險夷議間道又与茶
戶上林大三川志作山口藤募土人擁衛至信樂多
羅尾充敏大成記作充敏今從迎入或曰彼恐黨賊
誘我生變忠勝曰然彼倘尔賊則彼衆我寡彼而有言
心則行尔不行不可免難從其不行而尔寧行而
死乎乃入而舍經伊賀路國人服部正成柘植清廣
等率其徒護送踰鹿伏免嶺自神戶到白子或作白
乘渡艇而着大濱永井直勝迎之御年譜七日 宮
至自界浦上道寂盜充舟將士致身捍禦沿路豪族

嚮成信者往之出兵護衛故危而歸即日下令召兵
將誅代免秀復本多正信祿秩實錄落倉織田信雄
發檄乞援太閤十四日 宮帥師發于七日至熱田
實錄大召伊賀路當既日護衛出力者祿之大三川志
十九日得羽柴秀吉捷報乃班師太閤記大三川志
至熱田而作至鳴海二河尻鎮吉封甲斐酷累民不
十一日登鳴海而回師 宮遣本多信俊或加名倉
聊生及變起國民作亂 宮遣本多信俊信光作二
人往甲佐之國人騰涼言鎮吉疑懼斬信俊國人因
以為号殺鎮吉舉國大亂 宮欲遣中山遺臣平治
之岡部正綱曰願臣与曾根正清赴復惠林寺創一

寺於勝賴死之地以慰其魂國民悅服 宮可之乃
使正綱正清赴復惠林寺賜金建景德院於田野給
田選小宮山友晴弟為僧名張因号粘者為之住持
資諸亡冥福民大悅宮以下從岩淵夜話岡部使酒井
忠次大須賀康高岡部正綱等徇甲本多正信諭
依田信蕃招納武田氏遺臣橫田守松等降附者千
餘人悉復其食邑御年譜大三川志信濃大丸上杉榮勝應
之欲併甲信北條氏政亦爭之 宮乃遣大久保忠
世石川康通本多廣孝率兵如甲小笠原信嶺及小
尾祐光向井忠安等歸降各賜故邑或加新地復之

大三川志 七月北條氏直將發師于甲士民荐請師
白井家傳 宮親帥師到田中修築天神尾等寨以備相八日
實錄作 入甲次精進或作莊地民爭供芻糧國中降附者
相望 宮渴意綏接威信大行遣諸將分代信濃
人諏訪賴忠知久賴元等亦多降而忠次遣人殊諭
賴忠二先憑忠世送款於是以為見誑乃掘城禦
備迄初冬終未服諏訪以下從編年九日 宮抵甲
府御年譜大二十四日到栢坂檉山尋頓軍于古府
大三新附諸將士悉未執謁又分兵守若御子口大
川志 野屋代山等諸險以備相兵榮勝至海津氏直次于

佐久轉次平沃大三川志北八月忠次信昌等徇信
南相大兵至与忠世康高康通等退會乙骨遂引還
与相兵遇于梶原以衆寡不敵將還新府相兵追尾
畏部伍嚴整不敢迫縱矢无挑戰一進二退乘道七
里尙進退十餘回 宮聞其急遣數正赴接收兵氏
直進陣若御子欲襲新府御年譜編八日 宮設伏
自將騎數百軍于麻生原相兵懼而不出十日 宮
移營于新府使鳥居元忠水野勝成等守古府十一
日氏直將回師 宮命榮崇於向原及若御子口為
之備御年譜大十二日北條氏忠將兵三千入甲次

市川將与氏直夾擊新府元忠勝成及内藤信成抄
平清宗三宅康貞等聞之率兵二千大三川志作擊大破之氏忠單騎遁所部散乱觸巖陷溪死也者
凡二千六百七十餘人獲首三百宮命鼻之新府
之郊氏真軍未知敗見之褫气大三川志康高康政
等与相兵戰于若御子側屢得利相軍益懼宮令
康高康政庶孝備若御子大三川志頃尙松平康親
大沢基宿小笠原信元等守三牧橋及戸倉若与北
條氏規兵戰于黃瀬川大三川志二十日宮抵古府賞
諸將有功御年譜家氏直築砦于豆生田宮親往

繼耗兵刈禾挑之相兵出戰迎擊却之追躡遂取其
砦實錄大三川志九月師与相兵戰御年譜使依田信蕃諭真
田昌幸之降大三川志十月令信蕃昌幸設假倒於碓
氷嶺絶相軍糧道御年譜氏直屢戰不利相持日久
食且竭氏直乃使氏規北國太平記作氏邦請行成畫翰田之
在甲都留信佐久者以代上野沼之田且求婚宮
許之御年譜三河物語實錄
○岩湫夜話与對陣于若御子宮遣朝比奈孫
太郎賜書於氏規孫太郎單騎到大道寺政繁陣
頭尙氏規陣乃達旨氏規以報氏政而和議成

氏直送大道寺直政山南政方或作定方為質 宮令酒
井忠次子家次換為御年譜十一月元忠受命出相
質不於富士祠官佐野越後宅大三川志尋氏直諭
碓氷入上野送歸家次 宮亦命遣歸質子二人于
氏規三板城大三川志依田信蕃柴田康忠受命徇信濃
前山高棚小田井等皆降大三川志按德川傳記
今諸將分徇甲信換楯新附旬月略定唯河中島四
郡上杉氏割有之逸史十二月氏政使石卷康昌來為
氏直納幣大三川志宮解嚴次古府柴田勝家欲倚
宮以為重以厚幣賀定甲信御年譜大三川志
或訪依田一

族平原宮內懷異志乃召決宮內寮不免奪免侍童
所把刀進入左右皆周章小幡昌忠執短刀搏之被
傷永見勝定延槍鐔突之昌忠前截宮內大三川志
記道牛 宮勢除武田氏苛政餘且多沿舊法曰民
幸歷 安故常處擾之弗祥也但有一事不可不疾革乃急
布寬租之令民皆歌之又召甲信新附之士原加勞
尙令之誓連署於載書者八百人大三川志作會秋
業寺遂論功領賞悉予故邑復祿秩令平岩親吉鎮
甲大久保忠直換信並武而循良為政公平國人畏
而愛之實錄大三川志 二十一日 宮歸自甲大三川志
逸史

野史卷五十二終

