

政記

後村上至長慶

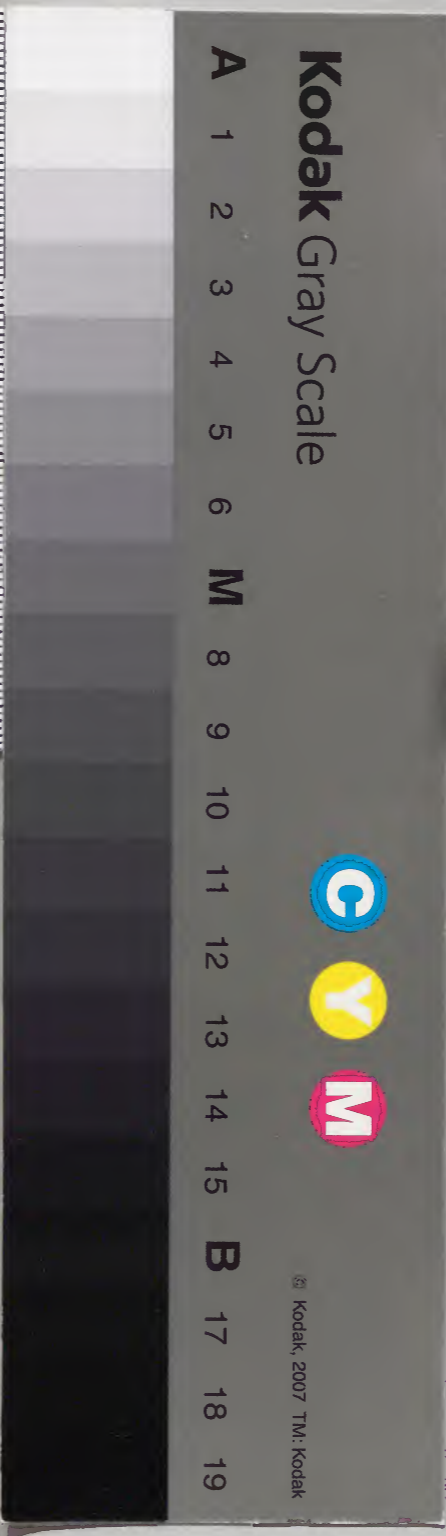
十三

			五	和 書 門
		八	六	
一	六	一	六	
冊	架	函	號	類

庫	文	閣	內	
三		一		和
九		五		
函		一		
二	一	八		書
二	六	六		
架	冊	號	類	

內閣文庫	
番號	和 15186
冊數	16 ( 13 )
函號	139 138

史傳載紀





日本政記

淺草文庫

後村上諱義良後醍醐第八子母新待賢院藤原氏在位二十一年改元

二日興國正平崩壽  
四十一葬觀心寺

冬十月天皇即位于吉野行宮時年十二權大納言

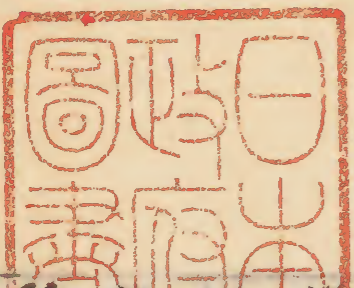
藤原實世權中納言藤原隆資輔政

興國元年庚辰○北曆三年春三月以新田義助為刑部

卿赴伊豫總督西國軍事先是新田義貞之死事也

義助還越前府城糾合義故攻足羽走足利高經已

而京師援軍至高經復振義助大敗走美濃遂詣吉



野詔勞獎之進官爵會伊豫官軍請將帥救遣義助

夏五月義助病卒諸城皆復為賊有

三年壬午○北朝夏六月准大臣源親房保常陸小

田城賊將高師冬攻之親房擊卻之冬十一月少

田治久翻城降賊親房走保關城

四年癸未○北朝師冬攻關城益急親房乞救於結

城親朝親朝亦通款賊不肯出兵親房貽書讓以大

義曰方今東國為官軍守者下妻真壁中郡西明寺

伊佐與關城而已然得足下來援則伊達以西必有

響應者而足下坐失機會洵為可惜夫我邦神聖表

統苟謀反逆者無能保首領高氏何為者盜據中原  
使家奴師直輩凌蔑世家罪浮前日之高時所謂世  
家本皆王臣保平以還降隸源平兼久以後又役屬  
陪臣觀乃家譜豈不愧心方今中興朝爵復故志士  
盡忠之秋也公家鎮守府將軍門閥勲名豈出源平  
下是以乃父上野公朝臣圖恢復振家聲乃兄又以  
死戰著名足下為家嗣宜繼前志耀後昆坐親成敗  
如祖考何僕先朝遺老辱受顧命據孤城以控八州  
恐一旦隕命四方解體且賤息出鎮三年獨立無援  
寔清危疑方今父子之命繫於足下足下實有異國

則已。有欲報祖先，豈不勉力，非敢愛餘命也。唯爲天下言耳。親朝終以兵寡辭，顯信請自率兵往，不許。尋叛降賊，親房及顯信不能守歸。  
正平二年丁亥○北朝秋九月，河內守楠正行舉兵謀收復京師，與賊將細川顯氏戰于譽田，林破之。  
冬十一月，與山名時氏戰于瓜生野，破之。進足利高氏令高師直師，泰將兵八萬來擊。  
三年戊子○北朝春正月，正行及弟正時與師直戰于四條，啜死之。師直遂犯行宮，帝幸穴生，楠正儀拒高師泰于石川。冬十月，北朝主禪位於從子興仁。

是爲崇光院是歲法皇花崩北朝葬花園天皇

四年巳丑○北朝崇光先是北朝拜高氏爲征夷大將

軍弟直義爲副將軍，稱曰兩御所。足利氏初擁立光

明帝，陽尊之。每事奏聞，及官軍諸將相尋戰，沒大得

其志，不復稟敬。肆割膏腴，賞功臣，或奪公卿食邑。雖

供御闕乏，不顧。至朝官或學東人語，以免其侮辱。土

岐賴遠嘗途遇光嚴上皇，不下馬，前呵曰：院也。賴遠

曰：院耶？大耶？大則應射之。令環射，乘輿折軛，截輻去。

直義論罪，賴遠伏誅。武人相謂曰：院且下之，即遇將

軍將，手行邪。高師直以尤多軍功，爲高氏信任，爲幕

府執事專恣無忌至譖鹽冶高貞而奪其妻弟師泰亦專橫至發菅原氏墳墓以營別莊高氏不罪師直與直義相軋上杉重能畠山直宗亦疾師直乃附直義結直義所善僧妙吉勸除二高直義然之直義嘗養高氏庶長子直冬出爲中國彈代以爲外援秋八月直義伏兵召師直兵有爲師直耳目者因知其謀脫歸召師泰於石川直義使人要說援已事成代兄執事師泰笑不肯與師直合兵數萬入京師圍幕府請斥直義及重能直宗高氏慰喻聽其請直義薙髮屏居錦小路放重能直宗於越前師直使人潛殺之

高氏召義詮於鎌倉代執政以其弟基氏代鎮鎌倉高師冬上杉憲顯爲執事

五年

庚寅○北朝  
觀應元年

夏六月足利直冬叛其父高氏起

兵冬十月高氏與高師直等討之十二月足利直義上書行在請歸順許之命討高氏時師直欲擊直冬慮直義圖後欲殺之而行直義奔大和諸歸順下公卿議大納言實世曰致先帝播越王室艱難者皆由此豎子今窮迫來降非其本心宜斬之左大臣藤原師基准大臣源親房等以爲得大援興復可期乃納其降詔圖北伐石堂賴房畠山國清桃井直常等

皆以惡師直附直義  
 六年辛卯○北朝春正月足利直義進據男山桃井  
 直常據獻山夾攻京師足利義詮西走備前足利高  
 氏與高師直及義詮合兵六月高氏與直義戰御  
 影濱大敗保松岡與直義和還京師師直師泰出降  
 爲上杉顯能所殺上杉憲顯攻殺高師冬鎌倉高氏  
 以仁木賴章爲執事秋高氏與直義外和而內不  
 諧直義欲廢義詮已復執政高氏勉從之石堂義房  
 桃井直常等恃勢橫恣仁木賴章細川賴春等疾之  
 各引還國直常義房亦不自安奉直義北歸與高氏

相拒近江敗而東奔高氏欲追擊恐官軍乘虛佯乞  
 歸順帝亦佯許之冬高氏東伐與直義戰于薩摩  
 敗而降之携至鎌倉明年藥殺之高氏令義詮遣  
 使行宮請降許之義詮廢崇光帝奉正平號欲迎車  
 駕敕以方忌待明年復關  
 賴襄曰足利高氏之有直義猶趙匡胤之有匡義  
 也匡胤篡有周室由出征握兵反劫其君高氏受  
 東伐之命因得煽兵犯關其事勢一也而匡胤之  
 謀決於匡義高氏之逆成於直義高氏之才不及  
 匡胤之下一而其所犯者後醍醐與恭帝隔即天

地是以不能速取之而累其逆節。梁直義所贊焉。其有功於已如此。高氏之始反於關東也。有家國之事。一委直義之語。自是政事榮。此自出。蓋以其事成否不可知。故併禍福任之也。已而其事稍成。轉禍爲福。則忌之之意生焉。高氏爲大將軍。稱直義爲副。隱然如儲貳。然而義詮出在鎌倉。是匡義代立德昭不得立之勢也。使高氏不幸早歿。則直義爲匡義之所爲無疑矣。則烏得不忌乎。是以寵任高師直。又分其權。聽其專擅。而莫之禁。是直義所以與師直相惡。匡胤友於匡義。故無敢離間。

之者。使其不友。則如趙普者。必勸匡胤除之。師直雖專擅。非知高氏之忌之。安敢公然以兵劫而廢之。而高氏亦許而不罪乎。故直義出奔。乞降南朝。懼高氏意在必殺也。非獨懼師直也。夫師直以兵劫而廢直義。直義又以兵劫而除師直。而高氏不罪彼而咎此。其素意思乎此故也。高氏初廢直義。乃召義詮代之。又封基氏於關東。然後高氏之志成矣。而直義劫制高氏。再執政權。亦恃大謀之成於已也。是以高氏亦勉從之。而其忌益甚。固其宜也。直義之東奔。高氏所大懼。懼其據根本。自爲其

嘗所以贊已者也。是以親往，親往則不得和南朝。至廢其所立，迎駕還闕，其大懼也可以見焉。而以直義之狡黠，而終不得志於關東，輒被執殺，何哉？不特以弟敵兄，衆情不附，亦罪逆之所由先受天誅也。抑以基氏在焉，而高氏夾擊之，其勢易并也。夫高氏之犯君猜弟，制於其臣，不復論可也。至親藩其計之得者矣。假令高氏早死，未必至如匡胤之子，悉魚肉於弟手也。其後京師雖多外患，內變，賴關東之維持，終得以濟。高氏所措畫之，可謂善慮國家矣。匡胤務削將帥兵權，而宗室無尺

土之封，內自削弱，既不救於家禍，又失於國計，是以不能併燕雲而貽靖康之禍。廐保江南，不若足利氏之能吞南朝，全制海內也。由之言之，雖曰高氏勝匡胤可也。雖然，足利氏將帥驕蹇，叛服無常，不獨師直也。宋豈有此乎？此由樹兵與不樹也。則時勢之異然焉。爾歟？曰：不特然也。匡胤嘗論唐莊宗曰：二十五年夾河百戰，不能以軍法約束諸將，直見戲耳。吾雖愛養將帥，苟不用我命，有劍而已。使匡胤目足利氏，得不亦謂之兒戲哉？而宋自匡義而後，威刑不復振，足利氏得義滿，能繩以法，果非



兒戲也。北朝後光春正月，足利義詮獻金及馬。二月，車駕發行宮，使兒島高德奉密旨赴東國，發新田氏兵伐高氏於鎌倉。閏月，車駕至男山，楠正儀和田正忠等以河內紀伊兵北島顯能以伊勢兵皆會。義詮令細川顯氏賴春拒之，正儀等擊敗顯氏，獲賴春，走義詮於近江。官軍入京師，以廢帝廢太子及光嚴光明二上皇載之一車，送行在幽之穴生。新田義宗、義興、義治等與高氏戰武藏，敗之。襲基氏鎌倉，走之。義宗奉征東將軍宗良親王與高氏戰碓氷嶺。

敗走越後，京畿將士多附義詮。三月，義詮據東山，官軍不利，退保男山。義詮復入京師。夏五月，正儀、正忠等還河內募兵，正忠病卒。正儀未至，北軍急攻男山，上親掇甲御馬，衝圍南出。權大納言隆資死之。左兵衛督康長力戰，帝達行宮。宗良親王與新田義興、桃井直常、吉良石堂等自駿河共赴難，聞男山不守，皆途還。漢劉璋患寇，迎劉備於蜀。其諸臣欲戴備，來說襲取蜀。備曰：「今指與吾為水火者，曹操也。操以暴吾以仁，操以誦吾以忠。每事與之反，乃可成業。今以

小利失信義於天下奈何然諸葛亮素策取益州  
龐統等又勸備備遂取蜀宋蕤軾論之歸咎於亮  
曰曹劉不敵天下所知兵不若曹多地不若曹廣  
所恃以勝之以區區忠義有激天下之心雖無措  
足之地天下爲之用今璋以好逆之乃拒吮拊背  
而奪之國與操異者幾既失天下義士之心而北  
向長驅欲四方響應難矣賴襄曰嗚呼是可以論  
正平之事矣足利高氏雖不及曹操之能其以誦  
詐馳驟一時地廣兵多什倍南朝南朝恃仗其信  
義與之相形庶幾可匡復耳高氏有事關東而慮

於我來講和廢其所立用我年號請乘輿復闕雖  
非出實情而見其跡亦以好逆也奈何佯許而遂  
襲之爲所謂扼吭拊背之計囚執同姓以爲功乎  
曰知高氏之詐也曰彼以詐我亦以詐可乎苟知  
其詐勿許可也許而襲之曲在於我師壯於直而  
老於曲宜其一勝而終敗也劉備唯無措足之地  
故不能不取益州論者猶非之南朝既有和紀河  
泉之地其險次彷彿蜀漢而藩服忠義東西應援  
何必取一彈丸之平安以失信義於天下自奔其  
所恃以勝賊者恢復之無成果誰罪歟不寧唯此

前焉納直義之降、仿之以攻其兄、後焉許直冬之請、驅之以攻其父、時氏氏清之屬、皆彼之叛臣、來輒受之、嗾之北向、蓋天下望南朝爲逋逃淵藪、詭譎不正、不知與足利氏孰伯仲也、而何以激天下之心乎、曰、雖然、蘇軾之論、又有言曰、曹氏父子兄弟、有可謂之勢、使其大臣骨肉、內自相殘、然後舉兵伐之、孔明既不能全其信義、又不能奮其知謀、而屢戰而屢卻、爲失機也、夫南朝非亦乘其機、而奮其謀也邪、襄曰、不然、彼謂間而後伐之耳、足利氏大臣骨肉、既內自相殘矣、不待吾間之而然也。

則再整我堂堂之義旅、伐之可矣、何必助其子弟、攻其父、况乎當時源親房稱爲賢相、或比之諸葛平亮者、而亦賢其謀焉、親房嘗論保平之亂、父子兄弟之相攻、曰、明教之教亂、所以不巳也、今自教名以教、以開亂源、何哉、  
秋八月、足利義詮立彌仁親王稱帝、是爲後光嚴院、初、後醍醐帝以偽器授光明帝、及亂又亡、衆議無神器、不可踐祚、關白藤原良基曰、高氏敏也、良基璽也、何不河遂立之、  
九月、山名時義歸順、  
八年、癸巳北朝夏六月、詔遣河內守楠正儀等助

時氏攻京師，利義詮奉新主走近江。秋高氏西歸，與義詮合兵復入京師。時氏走，初佐佐木道譽世領近江，助高氏逆。又以近江數救義詮，義詮甚寵之。專權男山之役，時氏子師義最有功，因要賞欲得邑。若狹數造道譽，道譽方宴族，至日暮怒曰：「吾得邑，何必待汝輩哉！」遂父子來降，請北伐。事不成，走歸其國。九年甲午○北朝夏四月，准大臣源親房薨，親房具平親王後大納言師重子家稱北畠，以博洽聞，嘗讀司馬公通鑑有感，著神皇正統記。三子顯家、顯信、顯能，並勤王事，顯信孫世領伊勢，每屬官軍。先是足

利直冬遣之行宮乞降，請攻京師，許之，賜號總追捕。使冬十二月，山名時氏、桃井直常、足利高經等並應之，奉之爲主，再攻高氏。足利義詮帥兵擊直冬，直冬進至丹波，高氏走近江。十年乙未○北朝春正月，直冬等入京師。二月，數遣大納言藤原隆俊等助直冬，據男山。高氏以近江兵據叡山，細川賴之舉南海兵援義詮。東上官軍及時氏逆擊之神南山敗績。三月，官軍及直冬與高氏戰京師，敗退保男山。義詮以兵絕直冬糧道，直冬時氏直常、高經等各引還。高氏義詮復入京師。秋

八月征東將軍宗良親王起兵信濃諏訪某仁科某

笑應之丙申○北朝春正月足利高經降足利高氏

十二年丁酉○北朝春正月還光嚴崇光二帝及直

仁親王先是已還廢帝戊戌○北朝夏四月足利高氏卒義詮嗣

秋左兵衛督新田義興募兵武藏上野足利基氏將

畠山國清使人誘殺之

十四年己亥○北朝肥後守菊池武光奉征西將軍

懷良親王與賊將少貳賴尚戰于筑後河大破之初

菊池武時勤王子武重人奉懷良親王數與大友氏

時少貳賴尚戰武重平弟武光嗣攻足利氏筑紫彈

代一色直氏走之氏時賴尚望風降是歲春討畠山

國久於田向走氏時賴尚叛作九塞絕其歸路武光

返擊悉拔九塞秋八月與賴尚大戰于大原破之賴

尚走保寶滿寺中納言北畠顯信等戰没冬十月

賊將畠山國清大舉闕東兵六萬西上與足利義詮

合犯行宮庚子○北朝春正月左馬頭楠正儀請帝幸

十五年延文五年觀心寺自據赤坂修平石八尾等岩守之大納言藤

原隆俊守龍門砦。夏四月，賊將島山義深攻龍門，隆俊擊破之。敕興良親王率吉野兵，赤松氏範援之。興良叛通賊，火穴生行宮，龍門陷。帝遣前關白師基討之，興良敗走南都。興良收兵部卿護良子，氏範則祐子。閏月，諸砦皆陷。五月，賊合攻赤坂，和田正武夜斫賊營，不利，退保金剛山。賊軍引還。秋七月，正儀等出兵攝津，擊佐佐木道譽走之。初，高氏死，有流言基氏通行宮圖，義詮國清因請自將南犯，以解嫌疑。其實欲已收兵權，儕輩皆疾之。正儀知之，建言北軍不足懼。是時仁木賴章已死，弟義長爲執事。與

佐佐木道譽、細川清氏等相軋。道譽因結國清除之。國清亦疾義長專擅，誣其通南朝，遂還兵攻之。義長言於義詮曰：「諸將以臣爲名，以作亂也。」義詮然之。因以義長兵自衛。道譽夜入見義詮，勸其逃。觀變乃出。與義長聒語，義詮出自後門奔嵯峨。比曉覺之，衆潰。義長走伊勢。諸將奉義詮還，義長降行宮。八月，官軍競起，北軍歸咎國清。國清時以狐皮蔽膝，時人爲之作狐媚歌唱者。滿衢國清懼，逃東歸。後基氏逐之，用上杉憲顯爲執事。

十六年 辛丑 ○北朝 康安元年 秋九月，楠正儀和田正武出兵

攝津與佐佐木秀詮戰斬之秀詮道譽孫先是道譽奪赤松光範攝津守護予秀詮至是敗死冬十月細川清氏歸順先是清氏代義長執事道譽又忌害之激之俟反又譖其有異圖義詮信之出居外召兵自備清氏使人自辨不聽乃走若狹從討之清氏遂南走癸曰足利氏兵西拒時氏東備義長臣請乘其空虛京師可復楠正儀曰元弘以來官軍五復京而不能守力不繼也今欲取京師臣一人力可辨不必待清氏唯恐已取復失耻之強戰併我所有失之宜養威力徐圖匡復朝議不聽十一月敕正儀等大

舉助清氏攻京師十二月義詮奉新主奔近江官軍焚諸第道譽之走戒守者具酒食犒師正儀報以甲馬禁焚掠已而時氏義長東西皆敗義詮還兵令赤松氏範直侵行宮官軍留京師十九日乃還清氏走阿波

十七年壬寅○北朝春細川清氏據白峯徇四國夏山名時氏略地美作遣子師義等徇三備足利直冬以石見兵助之秋足利義詮遣細川賴之圖清氏賴之守備未全說以禍福徃復間備成乃絕之挑戰誘出斬清氏自是細川氏山名氏始大九月菊

池武光討足利氏彈代足利氏經氏經敗逃還  
十九年甲辰○北朝貞治三年秋北朝光嚴上皇崩是歲大  
內弘世以周防長門附義詮因授三州守護尋益以  
石見山名時氏降義詮請因領所略地義詮許之以  
時氏為因幡伯耆丹波美作五州守護仁木義良石  
堂賴房等皆降義詮

二十一年丙午○北朝貞治五年足利義詮逐其執事足利義  
將義將高經子也初高經子氏賴娶佐佐木道譽女  
細川清氏之坂氏賴冀為執事而高經以後妻故愛  
義將薦為執事以其年少已代父事高經有宿望時

世望治績而高經為政嚴刻諸守護舊賦五十分一  
更取二十分一嘗宴諸將道譽不會而自張妓樂高  
經啣之會道譽欠賦二歲因罰之奪其攝津守護義  
詮造別第萬里卷徵役諸國赤松則祐坐功緩亦削  
邑則祐道譽婿也道譽課京師戶租修五條橋過期  
不成高經出私財不日成之於是道譽與氏賴則祐  
諸高經於義詮義詮密使氏賴徵兵近江欲討高經  
高經聞之入見泣曰老臣果有罪一介賜死可何煩  
徵兵臣以不才忘私利公諱讎所叢不敢愛餘年  
恐將軍得殺耆舊名耳義詮亦揮淚久之辭出義詮



呼曰眾怒難犯卿且就國高經以義將北歸遣兵以之已而高經病卒道譽多機智善逢迎自高師直後獨錮權寵家極豪侈陷四執事而已每解脫義詮欲以為執事及義詮病基氏有所薦乃止  
二十二年丁未○北朝貞治六年夏四月足利基氏卒子氏滿嗣為關東管領上杉憲顯執事冬十二月北朝將軍義詮卒子義滿嗣以細川賴之為管領輔之先是足利基氏薦賴之義詮臨終謂義滿曰與汝一父又謂賴之曰付卿一手賴之竭心輔導撰方正兼文武者天左右置髡者六人以為弄客將士有便佞者目

為毛童坊斬辱之於是士風大革

二十三年戊申○北朝應安元年春三月天皇崩于住吉殿

葬後村上天皇

長慶天皇諱寬成後村上長子即位五年改元二曰建德文中禪位皇太弟

天皇即位于行宮皇弟熙成親王為皇太弟秋

七月左近衛少將新田義宗式部大輔脇屋義治起

兵越後上野與上杉憲將戰不克義治奔羽

二十四年巳酉○北朝應安四年春正月楠正儀叛降北朝

三月楠氏族攻正儀

建德元年戊○北朝應安三年春正月脇屋義治出兵武藏

上野與上杉朝房等戰不克奔信濃冬十二月和田正武等討楠正儀攻其城

二年辛亥○北朝應安四年春三月北朝主禪位於太子緒仁

是為後圓融院秋八月細川賴之遣其義子頼元

援楠正儀入寇

文中元年壬子○北朝後圓融帝應安五年春二月足利氏筑紫彈

代今川貞世與大内義弘合攻淡路守菊池武政

武政奉征西將軍懷良親王逆戰敗之武政武光守

也

二年癸丑○北朝應安六年秋八月天皇禪位於皇太弟

