

# 人車記

弘安三年  
九月十日

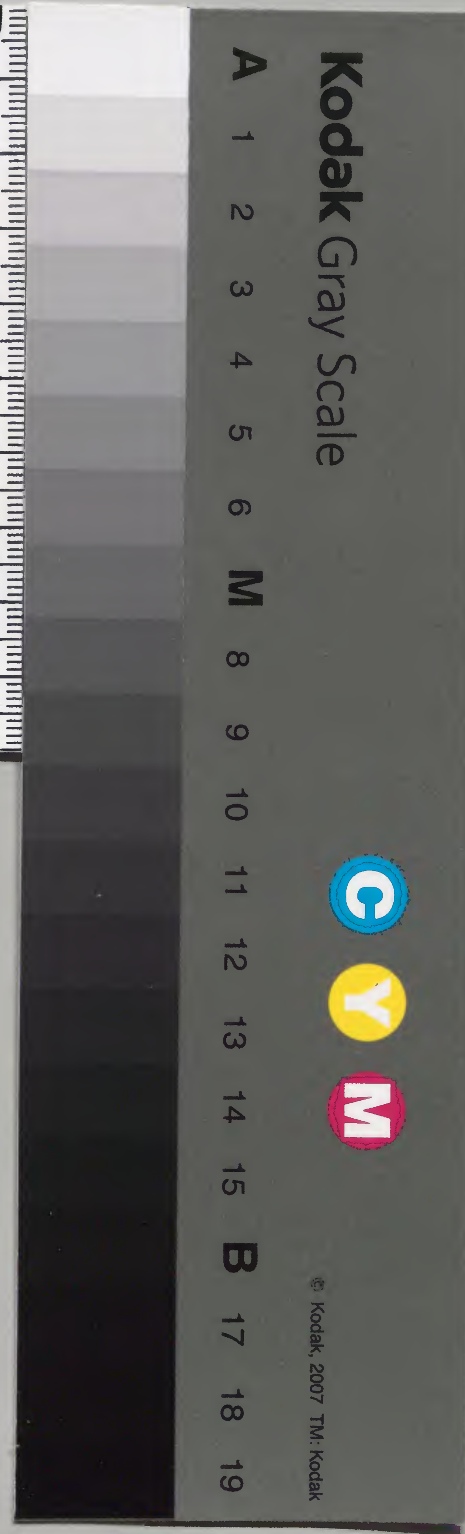
全部

和書  
一〇五三四號

和書門類	一〇五三四號	函	三二冊
	一〇〇〇	架	九
	168		

和書類	一〇五三四號	冊	三二冊
		架	八架
內閣文庫			

內閣文庫	番號	和 10534
	冊數	27 ( 21 )
	函號	161 63





人車記

仁安三年  
九月十日



内一二六六五號

仁安三年

皇居内院

教部省  
文庫九月

藏  
院新院皇嘉門院八茶院

人頭推右中弁正四位下  
皇太后宮職事白門后宮司

己未天晴早且泰皇太后宮七茶放入女  
房見泰次泰院河精進屋於門外發

上皇御印  
文庫

源宰相伊子之位九少將定能朝臣右少將

光能朝臣右門推仇威隆但馬守光憲土

文庫

九手雅賢假門共是則可泰中宮河共

文庫

人以此也下北而下簡七八人推僧正覺

讀即為先達云



河内府志

今日献河燈下事河精進

内藏推頭長光朝臣献大掌會悠紀方

中文一通

長光朝臣献河燈下事

悠紀方探山并河推頭花小中人事

探山

崑崙山

推頭花

朱卑北似素

河濱

瀛洲在東海之東

仁安二年八月廿七日正德河藏推頭原朝臣長光

一通

劫申悠紀方河屏風四帖中文事

一帖

後漢元初三年

成王時然其之國

漢宣帝神雀元年

二帖 三帖 四帖

已上本文各三帖右

年月日任官姓名如左

件劫文二通龍一懸紙副書凡中下官

持向檢校大納言亭亮之返給

下又返給下大夫史了將風年文去字下給



繪師能登棺守宗茂正文尚官致沙汰  
二日庚申恭御精進屋奏雜事奉御  
大嘗會悠紀、食圖以下諸國所採束涉  
事有作置趣、次念皇太后宮次恭指改  
殿中條之事吃以進也  
河契裝束日次官奉行事、小依官注文  
中長官藤中納言資隨進言又下知官了  
次身日次中長官次中殿下次作官也  
三日辛酉天晴禁中御物忌依悠利下  
官已恭親以中御藏人大進位假也  
有御燈由御後御殿南弘鹿面才二間信御  
所初四年所南庭當二間教官主同拜年刻  
小庭如常

主上出御頭中將献御翁供御贖物藏  
人大進位送官主供大麻御禊如例  
但與御拜  
大嘗會年々長和五年寬治元年有御  
禊無御拜之中見于舊記其例之不知  
由緒尤以不審皇太后宮御燈如常推  
亮賴實朝臣為陪膳大進經房益送  
四日壬戌天晴有台之中人理被示告已刻許  
恭御精進屋執奏大嘗會雜事、小除御事可  
有小除日可任大嘗會御禊供奉官也  
上卿恭議可令候伏座可保諸司者御即催  
九條門督官内下了入下新大外託賴業真



人大夫史隆職宿祿令儀諸司未刻大掌  
會換授權中細言實國以恭著在伏座被  
奏可定中太掌會五裁七道大奉幣司  
時中初可之後作右少弁重方主卷行事也下官  
办行除目事候院  
間被作下篇日時劫文次内院奏下奏例  
返給即被下弁  
次被申行軒廊御卜右少弁奉上宣令  
敷其座又作外託長神祇官人小入夜奉  
作給所高下官泰皇太后宮又蒙子細  
今昔別當恭坊政殿依御吳治近日不合  
出仕給仍承除目任人拆署懷中恭内  
此間左衛門等實國被坐伏座宮内以成賴

卿同祗候下官小板敷執總整中文注折  
紙次出伏座先下申文十通仍給  
中無懸帛上與一  
被錯下官作詞依請次折紙次下辭書作  
同依請又作之大宰少貳通資去月被任  
之間不給肥前守兼字早有加給者  
次上卿移著端座百官人令敷情實次  
后外託令献硯紙小宮内以依上卿同  
后揚給中文執帛羊書除目折帛  
同  
此間下官出執又作叙位事下申文其  
中外託三善為清願皇后宮外國三分  
二分合爵作令勤給否日即品大外託被  
下勤進之間被作可賜儀記連一上下



官人作之大納言源朝臣定房可為淳和院  
別當而被作下官、於康子作大夫火  
可書云直旨、除目叙位了、其内以  
中文成柄懸釣緒中折場強紙相具入  
硯、取加除目叙位、文外勿進寄被  
献上御言内以退、去次上以名外託、皆入之  
起座、密中門先被奏、御下官、元之參朝餉  
申、女房御覽了、延給、執任一通、兼外託、以下式  
還、上卿功著、伏座令外託、内覽次、除目三  
通被下二省叙位下給内託了、  
推少外託中原宗賴、文章生、源史中原國親錄、其  
外託 中原資弘 奉

内舍人藤原宗信 源貞正 平知業 今年冒  
式下少輔 兼原業實 後了 少進 兼原部 兼  
兵部少輔 平信國 並 少進 兼原仲教  
少錄 三善為忠 省奏 紀成景 同  
左近 兼大將 兼原師長 並 右近 兼將 兼高階經仲 兼  
加惠門少志 兼宗季親 府奏、 右兵衛尉 源仲國 功  
河内 兼守 中原季忠 功 能登 兼守 下 並 行官 主  
辭 退

叙位

式下 進 源光遠 兵下 少輔 平親宗

從四位下 大中 臣 房仲 送離官院功  
從五位下 三善 為清 皇后官、未給外託 大江 有孝



初任除日出伏座被行之古令流例也然中  
人將承平七年順化長保二年之季同三年  
道保其後于今無多可記書今日  
湯不棟上七月廿七日即日時即下知食回  
部之悠記方史生願以中泰向行之之卷行事  
步以下泰向之下官雖可泰向寬治則世  
不見之除日指令不能行向今日神祇官  
進老文之善大史章負持素之見了通治不及上

一枚 大尊會神脈使

正六位上 神脈政系 神部二人

一枚 意心妙河長使

正六位上 少史伊波致賴 神部二人

一枚 申加物使小

紀伊國伊波致友 神部二人

淡路國伊波致親 神部二人

河波國少史伊波致賴 神部二人

一枚 戶座使

少史伊波致賴 神部二人

口 在裏

其日美亥 上皇河進獲今夜河宿天玉青云

今日有晴政少外記清原進業真人新仁之後

少年為親右少弁重方少納言信康泰仕

六日甲子泰皇太后宮次命殿下志尼大將



亭令甲河慶順中已次急內入德冲承

七日乙元天晴今日可致行大常會御使裝束

司以身司除日又致遠且身七通諸國大奉

幣使已刻先急撥改殿內魂公事次

牙次急初官非記出位亦位皆往假此

同指大納言定房卿急議宮內卿成賴卿

急若仗座次藏人治部少輔急先作可

令劫中行幸日時由上卿移瑞座之

官人教體室次官右中辨信莊作云可

令劫中入常會門御行幸日時下官

退入於麻子座召伴九少史中德廣感

出換陣召陰陽頭右藏頭以下持來下官

献上御入藏人少輔作裝束并次身

月小次上口名外記被作例文既亦事

外記二人持帛則文置上口名次上御被日

宮內口宮內口居物祝置帛座急碓石急備急保

急次卷込科帛起副急奉日上口急

則又三通一通管束日一通以月注又亦取副急

被日急備急進納折場於宮中進身

下恰急書進後座急置又弁於座急更

取折場急書之一通管束日以月言成急備

書一取副急備急献上口進後座次上口急外

記進業內次殿下御堂行急外記急急令藏

人少輔急開日時劫又留守又木留御下進可



被宣下之故之除月一過送給上御行下食  
次被下外記之給以才司土思之以上口  
系議送書以入掌會按收后忠門替受因口系  
着伏座被行内文請下件官并女口通  
下官判後外記之主基方天神地祇  
之外相加欵

總記方官府女口通

天神地祇幣帛

在內案

同使五通

在內案

戶座使一通

在內案

由加物使三通

蓋物使一通

神祇使一通

由加物被用途三通

同物小三通

後總使一通

同按用途二通

先是九條門替被參行諸政請下其官并  
目錄可尋証少納言參仕右少弁同前參議  
石系之次下官率奉行史章貞參神祇官  
發生五歲七道諸國幣使入東院棟門者  
膳殿座其儀北者一間壁下敷下官座才二間  
以南東敷長帖乃史之生官掌座門西相對  
敷同帖為神祇官中下使之座西壁下  
厨子前備置幣物次史生持官并高置下  
官前先以東海道官并石給行勢使王  
是依奉入太神宮也次五歲七道使因  
次才石之給官并祝詞等道別官并一通祝  
詞一通也次神祇及猪忌部明及賜



諸道使亦保子細註留目錄按本官次下  
官逐出

件大奉幣之物以大藏省切下文并諸國日  
來催使當日官掌取多官累納後多友也

五畿内諸國司神六百五十八前

東海道七百三十一前東山道三百八十二前

北陸道三百五十二前

使官并

左右京職一通五畿内一通東海道一通

東山道一通凡内案一通加二字

伊勢使一通中臣以下

河波兼妙泚水一通同凡門戶座一通

空河神祇使一通

同凡内案一通加二字

陰陽寮

擇中人掌會 御禊日時

十月廿一日己酉

裝束鼓少時寅一二點 列陣鼓少時卯二點

進鼓少時巳二點 行鼓少時午二點御出

御出南門

御禊時申二點

還門時戌二點

仁壽三年九月七日

權大元賀茂朝臣 脩平

漏刻將士安倍朝臣經明

掃部頭藤原清原朝臣藤原

正祝助志兼藤原朝臣時晴



主計頭並頭賀正朝臣在憲

日時勅文次序上以奉職事宣召作下官之仰  
奉行史呂之覽上以次除目亦同内覽奏聞但  
此勅文留守定文亦留御所後日下給杖故也  
太政官謹奏

大掌會御禮御裝束司

長官正三位藤原朝臣資長

次官正四位下平朝臣信範

判官正六位上大江朝臣廣盛

判官正六位上中原朝臣經長

主典正六位上三善朝臣盛季

主典正六位上大江朝臣政長

次序司

御前

長官正三位平朝臣時忠

次官正五位下藤原朝臣業實

判官正六位上橘朝臣仲俊

判官正六位上藤原朝臣親實

主典正六位上中原朝臣知重

主典正六位上中原朝臣成弘

御後

長官正三位平朝臣宗盛

次官正五位上平朝臣信國

判官正六位上涼朝臣忠光



判官正六位上孫原朝臣能資  
自典正六位上三善朝臣為忠  
主典正六位上惟宗朝臣忠良

仁安三年九月七日

已上一通書折攝<sup>帝</sup>度紙

御襖行幸日留守

參議從五位平朝臣親範

凡少弁正五位下友原朝臣為親

仁安三年九月七日

一通書別案

改<sup>改</sup>官<sup>官</sup>符<sup>符</sup>加<sup>加</sup>判<sup>判</sup>令<sup>令</sup>請<sup>請</sup>下

大改官符神祇中務式部治部<sup>學</sup>兵部刑部

大藏宮內彈正左右系初<sup>初</sup>由<sup>由</sup>凡若<sup>若</sup>也<sup>也</sup>未<sup>未</sup>凡<sup>凡</sup>右<sup>右</sup>兵<sup>兵</sup>衛

凡右馬兵庫木宮省<sup>官</sup>皇職使<sup>使</sup>封<sup>封</sup>盛<sup>盛</sup>

應為大嘗會<sup>會</sup>事

故<sup>壹</sup>年<sup>壹</sup>量<sup>壹</sup>日<sup>壹</sup>十一<sup>壹</sup>月<sup>壹</sup>致<sup>壹</sup>祈<sup>壹</sup>祭<sup>壹</sup>日<sup>壹</sup>同<sup>壹</sup>月中<sup>壹</sup>七<sup>壹</sup>宮<sup>壹</sup>下

應忘事<sup>陰</sup>同<sup>同</sup>條

一<sup>同</sup>吊<sup>同</sup>喪<sup>同</sup>州<sup>同</sup>疾<sup>同</sup>判<sup>同</sup>殺<sup>同</sup>艾<sup>同</sup>罪<sup>同</sup>人<sup>同</sup>奇<sup>奇</sup>樂<sup>樂</sup>事<sup>事</sup>調<sup>調</sup>明<sup>明</sup>

一言<sup>此</sup>語<sup>此</sup> 此稱余保苗  
血稱亦汗  
病稱衣次亦  
冠人稱自人  
哭稱極苦

一<sup>產</sup>預<sup>產</sup>喪<sup>產</sup>產<sup>產</sup>并<sup>產</sup>觸<sup>產</sup>難<sup>產</sup>高<sup>產</sup>北<sup>產</sup>座<sup>座</sup>事<sup>事</sup>

一<sup>預</sup>預<sup>預</sup>穢<sup>穢</sup>忌<sup>忌</sup>事

一<sup>行</sup>行<sup>行</sup>佛<sup>佛</sup>法<sup>法</sup>事

一<sup>舉</sup>舉<sup>舉</sup>哀<sup>哀</sup>改<sup>改</sup>葬<sup>葬</sup>事

右得神祇官解<sup>解</sup>攝<sup>攝</sup>為<sup>為</sup>供<sup>供</sup>奉<sup>奉</sup>大<sup>大</sup>嘗<sup>嘗</sup>會<sup>會</sup>自<sup>自</sup>來<sup>來</sup>月



一日迄此日應忘申送如件者能回實業知依件  
行之符到奉行

正西下行權右中平朝臣修理右宮城判官正位下右史兼備權見宿孫

仁安三年七月七日

太政官符丑才諸回司

應為大嘗會事

散步...致步...

可忘事陸園條

一吊喪...

一言語...

一預長序

長可日產七日高北丑日食冥二日皆良日...校潔乃為

但府...故令...禁司

一預織惠事

一行...

一舉...

右...已下狀如諸司

太政官符東海道諸回司

太政官符東山道諸回司

太政官符北陸道諸回司 已上三通狀同前

八日丙寅天晴皇太后宮...大嘗會雜事次向

御櫻取地何無陸陽頭在葛湖...大史史隆職

宿稱六位史大江廣威史生威原官堂為宗小未

會先議定方角在葛湖...准寬治例商量



今所之間及年自大膳職計定門襖而令  
度自大内清涼殿正方角當三條以北程之仍  
師小路未之間東西而北步丈八引繩議定  
但可射河而東西流東小屋十餘家可令壞立又  
西多小屋門可令壞立由下知一於此定寄換  
非遠便可令牽行所之中別向新  
次大夫史以下川率向北過神場而忘記而方回  
司本末催得所部十三字屋緣三四字上棟造文  
減<sup>殘</sup>救屋併上假棟<sup>難</sup>構<sup>社</sup>而例猶可謂遠式  
也因司日代系職在廳官人亦不入悔也  
由作含子細一行事史生信職足反<sup>才</sup>可  
長門昔又下知一<sup>便</sup>次分故下官使系殿下

執中今日事亦入夜也

表書

右大史章負來之神祇伯野廣王被申之大奉  
幣使官府中悠紀奉行北右京職五卷內  
被載神部東海東山北陸道小神部不載已  
遠例之若被注落也<sup>歟</sup>早被加載若失尋向大夫史之  
處寬治有沙治不被載件官府神部今度  
唯皮例也<sup>且</sup>以此官若神祇官處入部<sup>三</sup>寬治  
不被載若失礼歟可承不被加<sup>由</sup>諸加之今度主  
基<sup>道</sup>通在式被加載尋不可遠之基七<sup>道</sup>通<sup>一</sup>同<sup>之</sup>  
故也者而<sup>中</sup>方<sup>狀</sup>如此下官若<sup>云</sup>可申上<sup>檢</sup>校又  
歸來<sup>三</sup>凡大將作<sup>之</sup>官中<sup>狀</sup>深<sup>除</sup>可<sup>信</sup>受<sup>受</sup>望<sup>道</sup>相<sup>遠</sup>



主聖加之條程可同隆職宥祿中有保即尋潤之  
廢主聖執例史不知寬治例加神了已失也全  
不可依主聖所行加之寬治以徃代之無神了加  
例皆引劾中取申也仍申上候校了早下  
你神祇官由示合一你日時有限下給了官符了  
于今不殺遣極了便早可令進套由重你了  
後日隆職宥祿之王聖奉行史中原盛直不  
申合官符申成上自中文也便候右少亦不致  
子細欵如此之間兩方不同  
九日丁卯自夜持病更殺依神事奉行不能  
矣法企湯治暫龍居  
史章重來示之平唐儀如例上卿江清門將

平屋

衆議官內以楊梅宰相六用宰相小參著次  
奏事之由奉你之後你九少亦為親龍唐令  
居饌次歸著盃酌九少亦少納言泰經信康亦  
奉仕次上卿奏見泰

十日辰不勞減氣但湯治不出行

十一日己巳湯治在池了木之以伯者守五在門佐  
來訪伴人沐浴盃饌吹以被歸泰宮

例帶供王上事

入夜內記經長來之年刻檀大納言不保心泰內  
先被例帶使王上事次覽宣命依初度例  
帶之辭別之又不被內院奏聞了學外託大

十日庚午藏人久學助資繩來云今日九  
亦參向省院右少亦為親奉行次進套了



高階經仲叙壽

東門替實國參著陣座旅人北東門佐經房下  
給旅人北近將監高階經仲 叙 壽 中

又 中宮未給壽 上卿下外記 全勅給否即勅上又

被作可賜位記 由云云

次被神其替藏人

藤原 以賴

上西門院別官元年  
右少年重方房母

藏人權佐作 下云云

十三日辛未由記經長云今日被奏老喬官

每寅定任勢方奉事 卜定任勢方奉事上以權大御言實方先悉

内閣卜中奉宣命次才事平寧密省院

進祭如帝右少年重方云云

右人丈之吾幸負持來始悠紀繪亦日時勅又

持來悠紀繪亦日時勅又

見 邊下 即今日如行事不令分如御

屏風一幅而後下食因法登權宗茂勅之

不新之間依云云行事不更持也日時

陸湯慈

擇中可被始大掌會悠紀繪亦日時

今日十日 辛未 時中之點

仁安三年九月十日 陸湯慈直馬權實茂朝臣濟慈

主計頭兼頭實茂朝臣在云云

法陽寮

擇中可被行大掌會悠紀亦雜事日時

始廿二日時

十月三日 辛卯 時午二點 若中



始風俗雨日時

十月二日 己未

時午一點 若中

張湯憲

擇中可被始大葺會悠紀并主基小忌雨日時

十月六日 甲午

時未二點

若中

陰陽寮

擇中可被行大葺會悠紀主基并協雨雜書日時

點內院并神賑院地日時

十月十六日 甲辰

時未二點

若中

立內院并神賑柱上棟日時

十月七日 乙卯

時午二點 若中

立柱次并先西次東吹南吹北

陰陽寮

擇中可被鎮謝大葺會悠紀主基并場雨內

院并神賑院日時

十月十六日

甲辰

時申二點

若中

陰陽寮

擇中可被卜定造白黑酒卷日時

十月十六日

甲辰

時二點

若中

陰陽寮

擇中可被歸系大葺會悠紀并神賑使日時

十月九日

丁巳

時午二點

若中

陰陽寮

擇中可被壇大葺會悠紀主基并湯雨雨日時

陰陽寮

擇中可被行大葺會悠紀振樓  
十月八日 丙辰 時午二點 若中



十月八日 乙未

時午二點

已上初又九通各別步年月且兩奉以史

申上即覽上口

次下

十四日 壬申

十五日癸酉 從夜降雨半後天晴今日可如人掌  
會河 縱裝束司雜事有皇太后宮入口行  
啓亦未到 奈文奉河入口河 肯先亦放  
下每事日覽次亦周令女房若使殿去河  
百世同域人大進先雅令奉文鋪設并  
信奉 西向河 取河裝束事推大納言云保御  
正假仗在藏人少輔兼先宣下行啓石伴事  
次上口波伴大外記於業一伴大進注后信大

進先雅背為職事 非文司奉行 石伴事

頭使便之狀 晚須裝束司長官控大納言資

長口急者仗座石次官控右中弁信花波伴云

人掌會河 裝束司雜事令勅申日時下友

進者康子石伴到及石少史大外廣感

之知法湯注在恩朝石持兼下友就上卿

進入次石外記若波入次石下友返日覽下

官持奉指波散 河坐之 次由奈進年上河下友

伴云依勅申行上上口又波下給下官結申事

上宣伴詞上下友之知康子下到友史合廣感

陰陽意

釋申可被此人掌會河 裝束司雜事



本月十五日庚酉

時日二點

仁安三年九月十日

編刻博士女信明氏經明

法陽博士兼但馬守領後法陽

主記北原女信朝氏時時

主計頭兼法陽氏在憲

次長富子下友學系

宿廳於部音門下車長宿下入自東門者

東廳座地無費仍入藏者任進則立櫃

二間以南教次及到友之典座小北西四方

三間以南教諸司五位座各數半指皆後序在下教層小

南未橫切教長指為史生及掌座東上西共

南在石使座長官者座次下及入東門者末集

少內訖中原經長主典劫印由主典三善

感季者座今一人不悉從法陽助賀後濟憲

編刻博士女信經明小者西對座法陽以在憲明

延用役自內裏悉皇太后宮了史生感康忠兼官掌為宗小後南

橫切座石使後後座上下在定諸司后銀

大炊大膳造酒司備之皆用机餐次一法法陽助濟憲勸之造酒

令史取瓶子長和五年法陽以文高朝臣寬治元年因

依依悉官稱立著食饗長吹長官被伴日時勸文

小事下發目別官史、目濟憲即勸中

二通一通次才司者座一通官掌為宗取之傳到

發史次史生感康書雜物同傳史

發史次史生感康書雜物同傳史

發史次史生感康書雜物同傳史

發史次史生感康書雜物同傳史



百官入之史生笑下官見了送給下友之可内覽  
撰政殿之故也

次下官同長發伴判百老史生感康成外  
記為令請取寬治記文後似諸請歸來持

密主典感季入宮覽下發次覽長官  
即被送下送次覽史生見泰發掌覽

史之生史生二人守原忠次史生感康成上宣旨小  
返給兼掌為宗

一帛 加賀國春米石可進上事

一帛 宮内食二十口百度每日料

一帛 同省酒二斗 同新

一帛 大膳職饗 古前

已上下判官加判送下  
次按着長官以下 起座返出下及泰殿下可

内覽日時一通請奏小先歸亦内依以也

陰陽寮  
擇申大會會泚御次才司者座日時  
十月三日 辛卯 時午二點

仁安三年九月十日 漏刻博喜後朝經明  
陰陽寮  
擇申可被開出兵庫器杖日時



十月三日 辛卯

仁安三年九月十日

時子二點 署中  
編刻博士女信賴 謹明

後陽博 五位馬權 兼新海  
主稅助 兼女執及女信賴 時旨  
主計頭 兼頭 兼女信賴 在 署

大掌會 御櫻御家末司

請雜物事

緋冬伯足

手作布伯伍拾既

信濃布漆伯既

末冬伯斛

延伯杖

苗伯伍拾斤

紫草伯斤

鐵武伯廷

韓橫拾貳合

右雜物所請如件

仁安三年九月十日

成時行略供奉諸司諸清一員右兵末依付針丸

仇季能右衛門佐忠度左衛門權佐經房藏人云口

忝議家通左兵衛督成憲元大弁推賴良内卿

成賴右京大夫左衛門督時忠中納言兼教治

了卿光隆元帥督實國權大納言公保定房内大

局仁安三年九月十日次亮延三位定隆卿從亮右中將



賴貴朝臣 如行幸 次啓 迎 諸司二分十人署

少將 泰通 羽長 或法 次河車 貞信云青糸被申白門後改

副八人 若菟 芳福 青羊臂 下 製 杉葉 未 滋 珍 而 草 華

亮 足 隆 卿 町車 後 女 房 不 必 改 諸司二分十人署

束 帶 副 河 車 行 車 略 以 別 以 車 願 不 當 牛 口 付 二 人 在

二分 軍 河 車 寄 行 討 免 次 文 司 推 大 進 光 雅 親 宗

小 進 時 家 後 陣 供 具 不 見 及 出 車 土 為

毛 車 每 四 人 乘 之 半 物 車 不 見 路 以 如 何 於 午 交

沙 出 之 間 陰 湯 以 在 懸 羽 臣 年 江 又 開 爲 行 祿 之 也

路 由 卯 七 條 後 由 門 自 河 原 北 乃 自 京 極 從 水 行

自 四 條 西 乃 自 東 洞 院 西 乃 自 三 條 西 乃 自 洞 路 出 乃

於 西 四 足 外 說 致 不 半 日 入 臣 以 下 乃 町 之 房

懼 南 東 上 宮 月 亮 大 少 進 川 房 懼 北 高 泉 依

陣 列 門 內 右 邊 門 院 在 門 外 之 殿 貴 人 開 和 殿

房 懼 二 分 十 人 引 入 河 車 無 聲 車 宣 旨 內 大 臣

波 假 車 寄 役 后 宮 下 以 乘 毛 川 出 門 外 有 後 刻

次 權 亮 賴 貴 朝 臣 經 有 經 在 之 河 上 方 間 之 內 府

已 下 名 謂 以 帝 以 云 以 下 供 奉 諸 月 進 出 以 少

外 記 清 原 進 業 於 中 門 會 被 信 行 以 己 志

蓋 則 之

次 上 上 登 之 河 河 大 理 舉 龍 山 下 交 月 由 後 北

既 而 之 之 同 或 廻 大 宗 河 房 風 大 理 以 下 進 出 次

母 后 渡 以 門 以 方 二 棟 廊 母 康 准 上 以 爲 以 年

交 鋪 設 年 仁 以 裝 米 爲 人 大 進 奉 行 禁 中



事錄一卜及述出干時亥卯淨也

皇太后去山而沙蒙米而及西北子午廊為正前

日來坊以殿門直屋也西屋中央間散經洞門

座之收之迴入東山屏風三幅為河渡而河南石

教東造之屏二枚同北子之長一卷只前散

國造之屏四枚而此之个同同幅九枚而部之个

同各立四人以帳南及西北印圖廊南西个同

為臺河此及廣造東才三石經洞像幅二枚其上信東

糸綿尚同牙之間立大床子床子之德代牙同間

散高懸幅二枚每間立四人以帳同而此二行

及高懸幅八枚同而而子午廊為室磐亦二

行及室幅六枚中央立室磐一脚之而以立朱

漆鞞橫具信立間件尚鞞橫之夕波之室磐

卜之立白木以懸棚形日本同廊而此以妻戶為

御車寄黃子供掌燈屏風以帳而此亦之行

屋南西北之各之殿意川博中門廊二个同

教弘造二り射殿教高懸幅為殿上北毒

戶高軍意出以帳惟而換座上立時尚御膳

棚亦中門而換為侍而鋪設以常北各五个同

打如房為之北子午廊為進物取



仁安三年

九月

十六日甲戌所勞不快仍不出仕裝束司出居依三  
今日可忝官廳之處携所勞不忝仕不可為後例  
十七日乙亥自夜雨降忝殿下內覽悠冗方并裝  
束司難更以忝行更所悠冗大吏史以下而行更道  
細上多以忝集次才而作終日沙汰又日時勘文成牒  
狀詣印送王卷了又可有領謝更亦同牒狀神祇  
官之恥前回進唐錦一段銀七十兩獲芳陶沙  
朧後回進銀九十兩紫檀履芳出雲田進鐵等



合令檢納了

以參官廳裝束用出居依三夕日中也而濕之間  
東廳座移東廊南面其儀西壇上敷長官座  
其東副壁下敷次官列官主典座西上對列官座  
敷諸司五位座西上其東橫切敷次生官掌座西上  
長官以下官掌已上座皆居餐召使座在火生座  
後下官若座次一狀諸司勸坏下官擬史次才巡流  
坏二狀三狀依近例也最後次才司若座日時劫  
間出兵庫寮器械之日時劫文亦下奉行火廣盛  
難及文高亦火生盛康中上每及議定畢下官

已下起座次參內參皇太后宮門方入女房見系  
執啓雜復次參殿上入夜退出

上皇今日令系着午宮給奉幣門炮明云

十八日丙子系檢校九大将亭執申 雜復次參

殿下言上悠紀所及亦次名門推入納言定房御

系議家通御着仗座藏人治了少捕 宣下云不櫻行

幸門前五位已上并諸代官令定申上御召

外記今宜例文硯亦家通御執筆定了内覽

云同留門可次藏人少甫又何云文武諸司宜聽

裝束司仰

即櫻行幸門前五位已上并諸代官令定申



裏書

今日三善大史章貞持朱女工不鎮日時勘文  
陰陽寮

擇申可被鎮大葺會悠紀女工取日時

十月三日辛卯時午二點

若申

仁安三年九月八日權大乞賀茂羽臣侑平

任例於行夏可西令勘申之之申見下下即成障快

請印牒送神祇官

門襖 行幸日供奉五位已上

太政大臣

左大臣

右大臣

内大臣

大納言正二位藤原朝臣師長

正二位源朝臣定房

權大納言從二位藤原朝臣云保

從二位源朝臣實房

中納言從二位源朝臣隆季

正三位源朝臣宗家

正三位源朝臣實國



權中納言正三位夏原朝臣兼雅

正三位藤原朝臣成親

正三位藤原朝臣資長

正三位藤原朝臣志親

正三位平朝臣時忠

正三位夏原朝臣邦能

承議正三位源朝臣資實

正三位夏原朝臣成賴

正三位源朝臣雅賴

正三位平朝臣宗盛

正三位平朝臣教威

從三位夏原朝臣家通

從三位夏原朝臣實經

正三位藤原朝臣兼房

藤原朝臣成記

平朝臣賴威

從三位夏原朝臣貴家

從四位下 朝臣廣日

從五位下 朝臣行止

正四位下夏原朝臣隆輔



賢茂胡氏在憲

平胡氏 經盛

友尔胡氏有光

女倍胡氏恭親

丹波胡氏知康

友忠胡氏賴李

友忠胡氏親仁

從四位上賢茂胡氏宣憲

友忠胡氏成光

丹波胡氏重長

從四位下友忠胡氏宗保

友忠胡氏敏宗

友忠胡氏賴實

深胡氏重雅

賢茂胡氏滋憲

深胡氏賴政

友忠胡氏經家

平胡氏重衡

平胡氏通威

女倍胡氏季弘



正五位下 德朝臣 俊清

友忠朝臣 澹紀

高階朝臣 隆行

友忠朝臣 為能

友忠朝臣 賴保

平朝臣 義範

友忠朝臣 顯方

友忠朝臣 通成

友忠朝臣 信季

友忠朝臣 家放

從五位上

德朝臣 盛業

友忠朝臣 伊行

友忠朝臣 隆信

平朝臣 行范

友忠朝臣 敦保

友忠朝臣 憲実

源朝臣 寛康

友忠朝臣 重季

平朝臣 経正

友忠朝臣 冬甫



友松初占季威

德初占雅行

友东初占卷宗

深初占呼家

藤原初占能保

平初占棟花

從五位下高階初占俊成

深初占仲繼

高階初占經幸

友东初占隆成

高階初占恭房

仁安三年九月十八日

御禊 行幸日河前五位已上

大納言正二位友东初占呼家

正二位深初占定房

權大納言從二位友东初占云保

從二位友东初占實房

中納言從二位友东初占隆幸

正三位友东初占宗家

正三位友东初占實房



權中納言正三位右京大夫藤原

正三位右京大夫藤原

正三位右京大夫藤原

正三位藤原朝臣邦經

本議 正三位右京大夫藤原

正三位平朝臣敏盛

從三位右京大夫藤原

正三位藤原朝臣成範

平朝臣賴盛

從四位下 顯慶

正四位下藤原朝臣隆輔

右京大夫藤原

源朝臣國雅

從四位上右京大夫藤原

從四位下右京大夫藤原

源朝臣重雅

源朝臣賴政

高階朝臣資季

右京大夫藤原

右京大夫藤原



正五位下 夏尔朝臣 朝臣

夏尔朝臣 侍从

夏尔朝臣 親雅

從五位上 夏尔朝臣 長明

源朝臣 後定

夏尔朝臣 成定

夏尔朝臣 伊補

從五位下 夏尔朝臣 定家

夏尔朝臣 親家

仁安三年九月十八日

諸衛代官

左衛門督代 正四位下 夏尔朝臣 公重

右衛門督代 正四位下 夏尔朝臣 親信

左兵衛督代 從四位下 夏尔朝臣 經家

右兵衛督代 從四位下 平朝臣 通盛

仁安三年九月十八日

書

件是文三通上御付職事兼光榮内尚上御返也

後日藏人少輔等以裝束月日切解由之典盛名也

觸次宿所下宿次覽長宿及中御言即送行也持來以家







用遂宣旨之加判返下也院國司御文同返下  
次奉行史成外可之次申公雜又仰舍  
行更官次起座退出乘車自大宮南以自  
二条西行參修紀行更下大夫史以下通事奉入  
多成保狀請印造所之  
申冠參内於門殿被始以在御河館便藏人  
伯戶少甫兼光元忠門尉信廣未其行之儀書門所  
改面向為南向案母座門卷上庇門卷四角西才二  
奉懸御以一鋪日一書者推借正其右立香祀以信札也  
堂不敷半北面戶下及南案押上東障子

前敷僧座如季河讀經例懸幡不懸札藝代  
南弘庇佛前間立散花札一脚安札在覆几杖北整下  
其南自西才二間以東敷云御座中門廊送合間  
障子下敷出居座其前敷北方堂童子座弘庇  
而童子敷右方同座東中門南腋二品書鈎鐘  
今胡藏人少甫兼光元藏人取令勘申日時次  
將參攝政殿内覽次於殿下令定中僧名次第  
幕内推大納言云保御被依伏座藏人少甫下  
日時并僧名次上卿被下九少史大江廣成云  
次上卿奏更申令少鐘次出居九少將備此胡后



有房胡信署右后座次二保雅賴胡方鄉

惟自然 次僧徒推律師顯源寂源有真法橋

並源已灌頂覺明良弘以下有職相并九口

案上有真律師為教願御導師五位侍臣四人勤

堂童子抹龍時實 藏人帶印願經 法社收受天要 以下退出僧徒

番僧名定文藏人少甫札在經御讀僧名

高了僧名二字普通不書之攝政依御免法不令

密川於於里亭被定僧名之例可并如此如

以定小間里亭定例如此不審

別常初署律官外記各社候陳頭人夜下官九口

弁為親大外記賴業大夫史隆職小候床子座

頃之大理密川或大夫以家以下 四人為前驅 入九弗門陣自

立部內經床子座前弁官外記史磬折大理

對下官被揖之下官答揖大理於宣仁門代外

召官人被問勉限官人向殿上口問奏時歸來申

云西二點次大理徑宣仁門代被署真坐此間九夫 弁被著床子座下官弁弁

大夫史同候床子下官為直弁次九口史中原

章重申文於大弁覽了返給排杖史於此大理

移著端座召官人令敷膝安次大弁著座祿申

文次願而次史自出大理 日次史扶中文於大



理之、拔持之史引杖儀膝寔次上卿、拔是中文

二通馬 料一通 次一下文史、錯中上卿目許史祿唯

次被下懸身、先可被下懸身、  
也先下文顯不審可准官奏、  
才也可再知又下文仰同、  
問不被死、  
易

如何著失心、  
易 仰詞先例、史退去大奔退下、  
藏人控仇下、  
吉

書院司請奏大理、官被下、  
行、  
錯中

如例、次下史、  
可撤膝寔、  
由不被仰、  
官人無九右

退出如何

今日權大納言源朝臣、定、  
以書札被仰、  
下官云、  
禮行

幸御前五位已上并諸代官文武諸司且聽

裝束司仰

此夏去十七日被奉職、宣下、  
依裝束月、  
次

官被仰下官之下官仰大夫史、一、  
出札

檢非遠使右衛門少尉源康綱九、兼、  
府生三善

兼志木、且令、  
勤行、  
大掌會、  
河禊、  
雜吏、  
由、  
伴、  
去、  
官

及中納言、、  
便被仰、  
下官、  
即、  
下、  
知、  
官、  
一、

日般、系、  
申請、  
大掌、  
會、  
河禊、  
理、  
增、  
六、  
十、  
始、  
用、  
逢、  
請、  
奏

内覽、、  
一、  
長、  
官、  
即、  
被、  
退、  
下、  
、  
知、  
官、  
、  
仰、  
依、  
先、  
例

办日、戊、  
寅、  
石、  
少、  
史、  
大、  
江、  
章、  
宣、  
符、  
来、  
去、  
夕、  
着、  
陣、  
、

文月、録、  
常、  
陸、  
能、  
登、  
木、  
國、  
鈞、  
文、  
右、  
大、  
史、  
三、  
善、  
尚、  
光、  
馬、  
料

文上、卿、  
并、  
九、  
大、  
弁、  
亦、  
許、  
以、  
定、  
持、  
衣、  
、



蒙末司長官及中細言賜 宣旨

凡入史也規宿祿隆職

宣旨催行大掌 會河祿川魚頓官更

即下初判官凡少史大江廣威又通進者付隆職

宿祿乞

之殿寮申請河祿頓宮河裝末班增六十估用途

料請奏內免殿下又申乞官下大夫史一御云

年科寧分允給之因是寮申請清河祿用途米

更同寮又下同料由面正米洋唐 積十二合事

作止上依請件宣旨三進為人少甫宣下長官

長官下新次宿信范之之下知官

二日庚辰天晴定方先奉殿下為人進亦會云野

多以不奉就中細言不依上御願加之由尉史廣威申上之音

令中殿下即依仰以河教書各遣 催一以下官

奉內豐儀皇太后宮河方中判口相奈集之由弁

侍來告即奉官廳此間凡御門侍 矣國 于宰相

親 六角宰相 被看東廊山向凡大弁進亦再三進

使者自北門入 依皇奈石被經 上口脈路 次知人以權右中弁信范

右少弁重方少納言恭經信康列西廊柱外巡次凡大

弁 雅 被至同廊戶東依凡大被 副 南 方次



凡大史小規隆職以下六位史亦出戶經大中并納言  
小東看西厨座次宿掌并侍小西居次大并氣  
包之同下官以下立直南方次凡大并步出彼者西  
廊座次下官以下并少納言一者同座外記一人對  
座着史座次使一覽文於外記次史生覽  
同文於少納言信康依可勤請予也以大夫史下尸文  
於又四人史記座於西北方着深香一一進着向  
庭床子結甲渡而畢次外記一人同渡南了次下官  
起座着皆向南五位并立尸文之時少納言先起座  
次右少并重方同向於西廳西着靴到同南壇下

下官以下并少納言一列東  
上小西外記史五人而東面

此間御相設着廳座次少

納言急出就南庭版位次下官次右少并一已次少

外記進業史臧直章負章重圓親小就六位版位

上宣召下官以下一同稱唯次下官揖步寄南留西

階下揖少納言揖又急下官昇階經榻子之床子間列

一床子前經三床揖着少納言少納言於階下揖右少并人於版位着二床子右少并着

三床子各有揖所謂三殿揖之次下官起座麻

靴法申以史中文四人每度并少納言紀祿唯次

外記以下退去次下官起座經少納言并後退下於

階下立直揖少納言起座同揖三殿揖又如初各退下



次請印少納之信康外記宗賴其儀如例此間  
下官在西廊内床子并侍申直心藏法司召  
下官同云一乃并侍云一乃侍下官云鈿給一  
考取源少納之右少并列南庭依白念之著座  
其儀如上文各有揖少納之著一床子右少并著  
次床子又章重持苜苜短入短回親持苜苜少書小  
列之南榮床子外先章重泰進上御前置短  
丹於前案持苜苜立中取返竹史生次取硯苜  
又泰之國親持苜苜并少納之後獻一信康取  
尚清中童方清紙去考取水法一少納之并上

御以下退去此間凡少并為親在入次着 朔所  
下官以下并少納之列東庇石少并到凡少并上依位次之  
右少并右動考而依進多之  
上御昇北檯被着西座才一凡大并被着同座  
未大并必着西座之被之平宰相六角宰相被着  
奧座下官右少并凡少并少納之三人着座次一  
獻凡大并史章重傳獻盃外記通業取抄先問  
又外  
也未外記  
役之下官賜盃議盃内中座流行次二獻  
下官起座到大炉下取盃系進其儀如常史  
取抄勸盃如常不取次抄上以并納之上下官依  
四位之若新體次三獻右少并次四獻凡少并依位次先  
右少并初之



居餅饌次五獻高少納之此間官堂為系各來  
南庇中廳家束一由次上鄉以下起座着座  
宴座上口入北面中戶被立世寅角凡大弁以  
下三人入南庇西間列立才三間以西下官以下弁  
少納言列具後高以西已上次再拜礼了着座上鄉  
壁下橫座南面凡少弁南兩相北下官着次座  
南右少弁凡少弁若下官下西少納言着水座  
次一獻凡大弁取抄被勸上鄉弁兩相云返置  
抄漫座下官起座取抄初凡大弁次初北座  
凡六角 次平於  
以人之初 藍尾次右少弁次凡少弁次渡北座 句

少納言於高少納言初又藍尾之次一吏初下官次史座次外記  
於外記一座  
三初又藍尾次二獻凡少弁初上鄉以下至于少納言  
三吏次抄初三獻凡少弁五吏次抄初立着又拔  
之次上鄉被起座下官以下立座前次后次宰相  
被起座以下官起座次德座此間下官依奉殿下  
仍不見其後儀但次才無列更作法如例之  
于時承刻之日上以未定之間昏黑申文始之  
下官貫首以後未列申文今日立也着唐綾袴  
紗下襲冠列之間之日次才不注各祀可好  
常儀之上法勝守御念佛并門經法養凡少弁



為親率行，亦定步依并教少拍作也。  
以二日辛巳，亦殿下內覽悠紀方并裝米月文  
去，雜文次亦內之夕，字乃后宮，以河以啓儀  
如文以入內。

以四日壬午，亦殿下次亦大常之行事，不次亦裝  
米月行，更亦入視，遂出。

裝米司主典，劫解由自曲中，魚威季持米定文  
三進會云，今朔藏人，亦有百行，先令見，到官史  
廣威次持米者見，進給，可免。長官藤  
中納言，以出後於裝米月行，更亦可傳，以司主典

也者一進門，亦亦六人文者一進，日八十二人文者  
一進，四忠房，替代文者。

是名十八日，於仗座，被定之文也。依寬以例，  
典下給自藏人，可次才覽，可傳，決才月也。

以五日，若未有雨，若氣，亦亦仕，湯治今日，孔着經，  
讀，<sup>經</sup>，滿七日，信，就。

其口，從中納言，忠親，被假門，亦座，其位，侍，位，觀，雲，童子  
役，如，初，日，也。

以六日，甲申，之日，依，亦，若，酒，亦，也，仕。

以七日，乙酉，亦，攝，政，殿，次，亦，裝，米，月，行事，亦，  
後，及，大，文。



史官職病初判官史廣威史生守遠以下四五人官  
掌為系亦忝者檢知門襖門裝束具

門暖并門襖帷履七怕押帷履并骨百支帳  
骨并履橫櫛毛同惟六怕履 大宋屏風

大床子面地鋪門倚子履

如此物行后多不違記錄兵中古幣破損物  
有可調習身常物者或修理或不可調習也

議定返四

兵庫素器伏執并節旗亦同實檢

件門器束具依檢台定死用送下知行事官

任其色教哉宜肯可百諸國之德以剛之典物也

由之典威字指束職是下行定文之也

四亦府皆代一區可下台次才月行前之典 戒尸錄

及重令渡冷了冕迴以官式尸少甫業實家

官的句可致汝汝之及之未月官可有者座之由周

作

晚以各內裝束日長官中用言 資 命着伏座

名下官致作之大掌會門襖汝才日看座用

板密點北日時亦可令劫下官於床下座何

判官史廣威... 召法湯奈持束一劫文之通



一通才日着座侍夏未月三日可改行由裝未日着座  
中於官廳勘定<sup>明</sup>面<sup>以</sup>可改<sup>也</sup>二江奉幣由<sup>出</sup>而  
如未仍被改<sup>改</sup>勘一通被<sup>用</sup>兵庫祭器<sup>儀</sup>件<sup>是</sup>同  
雖勘未月三日寬治元年依<sup>次</sup>才日着座同日改  
行月相<sup>具</sup>被<sup>改</sup>勘一通<sup>即</sup>撰<sup>照</sup>也<sup>三</sup>也<sup>毫</sup>一<sup>懸</sup>也  
即奉<sup>上</sup>御<sup>退</sup>之<sup>次</sup>上<sup>御</sup>石<sup>非</sup>記<sup>若</sup>入<sup>勘</sup>文<sup>等</sup>  
之下<sup>官</sup>內<sup>寬</sup>次<sup>奏</sup>國<sup>但</sup>位<sup>照</sup>也<sup>勘</sup>文<sup>名</sup>不<sup>同</sup>  
寬<sup>奏</sup>國<sup>依</sup>先<sup>例</sup>上<sup>宣</sup>文<sup>之</sup>次<sup>三</sup>通<sup>一</sup>同<sup>下</sup>到<sup>官</sup>史  
了<sup>次</sup>才<sup>日</sup>着<sup>座</sup>勘<sup>文</sup>依<sup>先</sup>例<sup>石</sup>可<sup>渡</sup>次<sup>才</sup>日  
由<sup>同</sup>御<sup>知</sup>

陰陽寮

擇申大學<sup>會</sup>御<sup>禊</sup>次<sup>才</sup>日着<sup>座</sup>日時

十月六日甲午時未二點 若申

仁安三年九月廿七日漏<sup>魁</sup>博<sup>士</sup>安<sup>信</sup>胡<sup>臣</sup>經<sup>明</sup>

主<sup>稅</sup>助<sup>兼</sup>安<sup>藝</sup>父<sup>安</sup>信<sup>胡</sup>臣<sup>時</sup>晴

主<sup>計</sup>頭<sup>兼</sup>頭<sup>賀</sup>茂<sup>胡</sup>臣<sup>在</sup>意

陰陽寮

擇申可被<sup>開</sup>兵<sup>庫</sup>器<sup>仗</sup>日時

十月六日甲午時未二點 若申

仁安三年九月廿七日



陰陽寮

擇申可被照定大掌會河楔地日時

十月十一日庚子時午二點

仁安三年

廿八日丙戌權入納之公保卿恭着仗座藏人大進光雅  
作造大神宮役吏工可令勘申 山口祭日時由  
上卿仰凡少弁為親之陰陽寮勘令 十月廿七日

次内覽葵園次給弁被下造宮月親使云

廿九日丁未早且行水解除志行支取諸國召物  
多并濟大文史同奉着河調度鹽洞螺鈿

把少之右貝又將繪物宗成畫給採四人即序  
風同書畫凝河採領量風流銅細工釵造召  
付之裝束月長官孫中納言賜 宣旨 二枚

大掌之河楔裝束月之典内為小偏大江  
經長坂障替宣令同為若野季康改補  
件宣旨藏人少甫魚允仰又卿之下官行之  
卜大夫又云云 仰季康云

兵庫寮申請改宣下河楔行事節下海持同  
繩張以下寮掌十一人裝束并鞞鉦各一向駒  
形二脚修理用途新以官便之儀河納地國



吏別裝米色目納物行文  
仰依請

件宣旨同藏人作レ下官同下大史史  
之成宣旨付中奏

入納言定唐御賜宣旨状

以權大納言藤原朝臣レ凡少并レ原朝臣為親右小史

大江章重レ行伊勢大神宮近宮事者

卜官行レ下大史

宣旨中宮權レ下史

權大納言藤原朝臣

凡少并レ原朝臣為親

凡小史大江朝臣章重

件人レ且令行遣伊勢大神宮近宮事

右宣旨早可取レ知レ状如件

仁安三年九月廿九日權右中女平在列

大史史啟

件宣旨人入進御レ下官書此狀下大史

各別注之枚宣旨所件人レ

此日戌子行水解除先奉啟下中文書汝系内

次奉行 所請國濟物史記文遷レ細奉



可似大支火柱儀令日每月大積一 主基方  
奉行朱在門鋪設裝束如恒未冠 悠紀主  
基内侍駕車列立門南白壇下 悠紀東  
下官并右少弁大夫史以下諸司 在瓶不滝果 著座大積  
儀次才如去月晦日次内侍帰衆下 官等  
退去 諸司分散

仁安三年

十月

一日己丑天晴午後泰内 看白 頭中将藏人少輔不柱儀

先是藏人学生藤原是光令藏人竹衆并諸司殿夏

御衣束供冬儀如例

小刻左衛門督實因齋議家通卿小齋著伏座上卿

招藏人大進光雅被伺御氣色光雅還出御出依

例可行由次上卿右少弁重方被仰饌可居中以相起

座新進徘徊中門邊右少弁仰侍從對令居饌次并中



幸具中於上卿次卿相者座次一獻中納言信康

二獻同參經次居飯汁次三獻右中弁重方次右外記

外記見參覽高目二侍從文小上以起座進中門進社奉之類將侍奉守實綱

御覽畢返給仰問食上口收者伏座分給弁中納言畢

今日初盃依近例自下薦勤之仍雖後不奉仕也

三日幸未早且行眾解除先參殿下收參內被發也此社

奉幣天變地妖諸社垢異具慎不輕御祈也藏人補仰

行兼中定宣命辭別仰左中弁後經朝臣依大由記先乾

可勞也權大納言云保中參議家通心善伏座藏人補仰

可令勅中奉幣日時中次上中弁奉行凡中弁為親者調

被召仰宣命作者也右中弁覽勅文次上口右例文硯亦被定使中卿

以下家通卿執事次令外記內覽殿上中弁被作

宣命起即昇進之上卿令少內記資弘又內覽左中弁中

諸社幣料神祇官奉藏人少弁執幣料內藏寮請奏

上卿下給凡中弁中次參問卜奉宣命內覽奉問

畢上卿幸上官亦參八省院被發遣伊勢以下使小

作勢使王中臣忘了小如例石清水左門齋室同賀志等位

後成口松尾右中將出大家以平野左京大夫定澄以此外



如例之下官忝行奉取之印金果建之未中角依  
自今日可渡此非今送管園司侍大行事舖設皆調  
具雜事同前魚白保人今日副解文進上雜物下官茶  
巡檢件屋晚頭播磨內侍未臨藏人出半飽相從物  
司自西門敷送道內侍被入件屋由沙治女官來中  
行事所即伴奉行史生業童小令小食回調備餐膳  
內侍料出高坏六本具樣如儀式花物存聚令善但  
先例從高坏物也然勿過先不可熾具外女房侍  
瀧口女官下女未抄侍備札及五十本

次行事而渡始所作物長銷一疋糸一勾紅紙一斤利女  
小之是寬治式目也次內侍被送出一自今夕頃  
被着侍之而織物綾以下并涂草亦未漱調之正定法  
元年十月五日內侍奉入始而即送也其月中旬以後  
今移住之且准及古例也之卷內侍少納言同今夕  
奉入之其後出否可尋知之每事沙治等下官大吏之  
亦送也

五日美已行水解除奉幣先各平野次向行事而歸回  
石物多以并濟道之御工就職掌勒社晚頭奉殿下條



奉宣下級又申公返書

仁安三年十月五日宣旨

宮城東西并朱雀大路至七條并除北邊路可  
令曉同皇又京東之別是哉武條今關琴海渠  
煩往來侵奪道路科作田畝論之改途可謂遠矣  
且令左右京職檢非道使永加此斬從信心者

藏人頭推右中弁平信札奉

件宣旨奉檢校凡大將即返給下官下知官了奉

同檢校宣旨

以維後頭賀成宣恩羽片直補總紀新場而頭掃  
郡頭各信亦弘羽片障督以內舍人平為賢直補同  
探所預同廢包行賢故障督以右史未入江守長  
直補同繪所自典代同史生高橋貞職故障督  
凡大付又返給即下知官一五位以上奉初案  
也仍內覽作之六位者上直也仍直作上卿也

六日甲午早且奈殿下內覽作之事決亦裝木可行事

取大膳殿大史史隆職列官史店盛史生守康以下官

掌為系并位次老史生官掌 詔八有東廊上



紋次才司着座沙汰

兵儀東廊東西貳門南腋以南合拂ノ条鋪設

管束一如河内會時又令若響 鑑并硯苔未起

史生宿堂木師來行事所云門前長宿別當次

官式ノ少由業實門後次宿長宿少由信國以下已

本看行次才事木師後長宿右幸相中將未威不致亦

迎日紋澤レト云右巧月可奇記

後開長宿少由之門前長宿右幸門指自河内門前

本看八有東廊

北傍門設着  
奥度上南面

次式ノ少由業實別當日忠

柳仲後之典同録中忠知重中將録因威弘河後次宿

兵ノ少由信國之典同録三善為忠臣ノ録惟不忠長宿

宿次看座

入南傍門即前北上  
東西門後北上西面

門後長宿亦議右中將未威仰

依矣治不致志者同列宿長宿無他忠元臣ノ忠臣治實依

而方不条信門前門中務忠臣治實依城外同不条看

先定百分所亦備長宿以下史生以上響略次一獻

造酒司宿人初至喝平流盡及之典次二獻同本以

着次門前次宿業實作用之典知重令覽文書

天仁記  
又圖 長宿次可覽河後文書也 響略長宿不条



卿有議定石覽以次依長官余作主典亦合書雜  
物請文七枚前後到官主典各一人如署今日典覽  
長官主典後半座次長官史官主典次下文也  
并雜物請文亦作之例合催廻者次看主禮史  
生一人付雜物請文七枚於裝束司次按著起座  
長官以下相率至得賢門砌面去齊許各立而長官  
門南東上北向次官以下主典以上門北東上南向依官次  
長官小指次官以下深揖各進出亭時冠也  
次下官大夫史相議開出典庫祭黑使儀節一說有先刻

鉦鼓一面小鼓一面懸鈞杵件物小依祭庫結例進來  
右側官厨承今日儀任日時節文三月廿七日去行事  
官欲令開出之同祭官存邊例持祭仍於此行事  
兩捨之也漢以下或以神可新調由仰祭官  
何則可注進交交之漢以下并祭官皆奉中軍營本  
位則可設此由不知中祭  
今日上會自然野門下向依儀行事亦入皆宋月  
申請所誤行幸門與此理用廷請奏肉覽一下長官  
係中儀一併依請即被返下又不知官



兵庫秦要別由所課山城國司信家切充河原御所  
及橋并里木亦無先例由事同直下長官伴之免  
除即被逐下又下知官一同下請行幸供奉秦  
官裝束料暮秦納物未游苑諸國可收催給  
由進請奏伴依請晚頭進下役亦內次第下  
七日乙未早且秦流大掌會并河渡行幸供奉日未  
妨休就中諸國石物多未游每事不成等程可及  
辨志申吳中上少此以時代之切中一即之免治  
同先石物未游國司可科大種官即免以由且

物直昔有亦般中申此肯又伴官內之尋免前葉  
八日丙申秦流每事奏因如昨日次亦般以亦免頭進  
出之同德小役下下急員未除所部右叶能屋未  
造付給不足神事未備取部臣國權勢張威之間  
惟送教日度之治中亦共事亦以之改白地由亦  
國司成房取行條之取之文之細之由謂即馳亦  
院引荷被假且依伴身伴人委奏關一真可催  
沙事下伴國司之類奉伴進出  
凡日下角亦般下次亦以事取終日妨亦入夜進之向傳此



過入進承御有依方遠也祇中宮御遊世河年  
亦云云永為幸年二條院前御以御治有御執氣帝  
在任初主同與之同于今遊之既當此命遂素懷給  
下官治有御信親好依神事奉行不以容入于時  
御坐于高倉殿戒師守法大信心覺忠明師法印  
全支列除法印道田戒師明師有純物云云  
御右美如覺之今日事大進光長奉行云云  
十日戌戌早旦收畢

十一日己亥參院午後向三條大河原後湯院在總月朝

官史唐感史生守康小未會議定御禊所也檢  
非違使九木門尉康細府生友忠同作伴掃除事  
行事官太山内覽殿下吹奏院依仰宣下檢校九  
大將依詣上卿宣之依寬治元羊例可保九女  
郎九女亦奉行下知官云云

大掌會悠紀主基所

清珠目准舊例被下 宣旨裁定不從大掌會悠

紀主基行事所記<sup>誂</sup>同司<sup>科</sup>新大後御却見但狀

右謹檢案内大掌會時供神之物供御也尋其不座



計其用途每國定宛式條令在則官符下知早畢  
凡件會期限已定非河延引可諸國司不寄事於  
凡右為宗詳逾不了至責而有餘希代人事  
始欲潤忘望請目准長和宛法亦舊例賜官符  
於諸國為之勅會事若有不遵行革之制  
早料天祚自即見任抑注古聖代依如舊之新  
初被賜官符前跡已存早保天祚而已仍勅  
事狀謹解

仁安三年九月七日右大臣位上三善朝臣章定

凡大史官位上行皇太后宮小屬中官朝臣直  
修禮九官城刻官官位行凡大倫刻不規亦錄職  
右少弁正五位下藤原朝臣重方  
正四位下行權右中弁平朝臣信範  
太政官并立畿内七通諸國司

應不從大嘗會悠紀王是行事亦訛因日科大祓即見其事  
右得皮所去月七日奏狀併謹檢案由大嘗會時供神之物供  
仰之色通是所產計其用途每國定宛式條令在則官符  
下知早畢凡件會期限已定非可延引而諸國司不寄事於



凡右方宗神道... 皇清國唯長初寬治小高... 若有不守... 律古聖代依如舊... 早作天裁... 官大吏... 依宜行之... 行

仁安二年十月十日

凡大并... 凡大史... 凡大史小規者

寬治元年檢校大納言... 今度唯及... 下凡大并

十二日庚子天晴... 賢長卿... 日向之條未到... 未見東之條... 北者可余丈又木上

奈大藏省... 二宇卷合... 抑了奈浦... 設裝米東屋

北一間敷長官座... 而其南... 敷次官... 北座... 西向

西壇而過敷... 陽寮五位以上... 座共後在六位... 寮官座

西壇南東... 仁王典史生... 官掌座... 北東上... 握中央向次官



座敷勅使座此座南之厨家餐所座于朝大夫史  
已下供奉諸司督密長官下座座皆后座餐但不后  
勅使座長官進參下官下乘車奉使有即被未  
座於座南邊下車下官同前長官被若北座大夫  
史座職宿祢并判官左少史大江廣盛少内記中原經長  
者末座西北上法湯以在憲朝權助宣憲朝若西座同察  
西人後座座主典内藏属菅野季康同劫解由主典  
感季史生感安官掌為宗公南座吹、勅使儿進少  
將右房朝臣末條若中央座季下官次在憲朝權成勅文  
對座

白主典季康主典入覽官覽長官見說被為次主  
典持山城國語風土者妻右入官覽長官覽畢  
返給吹語風土者呂出末庭又衣冠列官史同而右  
衣冠者語云愛宕郡錦織郷吉田村西人退入吹呂  
繪師以衣冠守宗茂朝臣末條判官史保繪而畢  
即而繪持參紙能丑二枚次判官史伴繪而端經郡  
鄉村名吹主典獻長官次長官以劄文并繪而  
被授教使實可奉取之參内抄取也此間法陽案  
味領官跡而先下繩打又人次主典於四方指柳



次召檢非士使右衛門尉源康綱府生之善友忠州  
於求庭令到官吏作之點地内今日以後禁制行  
穢可令停止牛馬礼入次长官被尋次才日次  
下官傳作之在憲朝臣申云壻博學分未十七日  
御紫束姑十九日下官申上又大夫史次才占知  
次长官已下起至令散  
今日山城回司不系殊雜事兼日詔給宣旨歸到  
不見如何

今日藤中納言宣奉勅下官傳宣大掌令會御稷

行幸供奉諸司諸末官人亦各改不勤仕輩  
名却見但即下大夫史

十三日奉也早且本院被總使驛家雜事不叶中間  
内京殊被留作文不勤雜事之門之國領庄園  
被付檢非遠使威安下初兼負日中可白砂  
郡由被作合 次亦以事可引雜事之間有石内  
系後總雜事對押可之重給領文下知威安入  
使内申

十四日壬寅



十五日庚申依前所記今日不仕

今皇天皇帝遷幸大内共同事藏人大進奉次  
員取回奉後元少將備范朝右少將元能朝正奉  
藏人少司兼元危後次於殿下御直廬有五節  
定額中將惣兼

權中納言威親 右内門督時忠元大少 權親  
德光寺平通威親右武藏寺同知威

十六日甲辰天雲内院并神祇院延見行禮也  
乙卯元看新事取着乙卯事取之典代威威安訓

官掌宗職於祈場所先是皮所立典代信  
元貞友早忝行事一時下官列率史以下向祈  
場所於南鳥居外下車徑屏垣而右者廳屋

件座六間二向 西南在座 母屋西一間副西敷高床置直板

為下官座 東向 北母屋隆敷紫緣置直板為五位

史主典代末座 西上南面 南母屋隆敷同置直二枚為

神祇官座 西上 座末母屋西在官掌座 西上南面

有神祇史主座 西上北面 東切懸下羊板敷使座 西上

官掌座以下皆用布緣帖下官以下座前居者



物二種物三北  
卜食問調味

各座定一献國人侍奉盃酌次差官掌造言夏人  
以主典代係主基方次起座出西鳥居主基右身  
重方以下出合相向次各乘車繩一條西自右進馬場  
而方北行於北野東鳥居下車同東門前向御殿  
深揖吹北行經林中者後徑大藏有木工寮五丈  
握二宇各南北妻北忌紀掃了寮鋪設其儀每事  
奇場所懸比日神祇裙大中長法隆居下官贈物備折敷  
同史生以下居土位二位史寄人亦前備次了了魚成

着膝穿神祇令史取大麻傳所澄持末下官前

卜官取大麻末麻干持次令史取寄大麻

川寄又五位二位史以下令史返大麻次祝詞居

官人又不作能澄一人並勤主基奇贖物仗且先

例也及方後畢各返出於北野鳥居下各乘車馬

由奇場前於西鳥居外又下東主典代亦在位承史

生之進丈人繩亦次點定由院地奇場所西鳥居

北三丈西一丈二尺方十三丈少杭繩亦次點定

神祇院吉田由院中央向南五丈東西五丈南北十



又悠紀重基兩内院中絶天八人次主典代取中  
史壞各二裏 四裏七内院神 次神祇官鎮謝畢指神  
主典代立簡

主基方次才作法同前但神祇官悠紀從向主基  
次下官以下收著廳座並居饗各座足主典代負  
及内院神脈院亦壞四裏威折敷置下官前  
次下官同神祇祐能治之取壞後座傳給卜尸  
卜定了此同一献同人持黍盃取下官盃傳去夫  
次次二款同前次后計以主署次之献次食計

次卜定卜形并集置元折敷能治持来  
能治後座下官披見卜取 内院中脈 見一為度  
前次及自典代送給壞作之下卜食四 内院中脈 人  
亦造自典基祈場取次下官取卜紀座多敬  
兩院卜取  
神祇官

卜大嘗會悠紀祈場取内院地事

山城國 葛野郡 野地如何

問以此事為祈場取内院地者裁卜以下合



推之吉史

仁安三年十月十六日 上卷十卷正六卷上下高抄魚海

中卷後五卷上行推中卷本高抄魚海

神紙宿

大掌會祈禱所神紙院地事

山城國葛野郡野地如何

岡以此處為祈禱所神紙院地言我上下合

推之吉史

仁安三年十月廿一日

仲初文二通覽檢校可返下祈禱所

大掌會為物不進行事祈禱回司可料大後

解却見任宿新收結政譜印

女工取内侍自今夕渡住

十七日己巳早且泰院發條之事申別在河原河禊

石北指堆處分也先是長宿藤中納言九次史

隆職名祓別宿九次史大江廣威少内記中系經長

主典内藏屬菅野季康着握座今日座席堆

增作法每事以十二月然以此次未上泰宿子史生感也



相共持大吏方地分配握取在札如月印在而  
至于諸司庶惠處分一以主水司重印并既定  
文上典系康允傳文覽下官見一返給次入  
若覽長官又返給 由庶亦可下中官也 神祇祐大官永執  
毫下長上伊政正定着之庶重典書康將主水司劾文  
傳中官 仲文上卿下給中官向係 決下定筆中官与日田系康  
覽下官決覽長官返給下主水司決紙在紙度白  
印并取參見此後事急一立木綿柵覆葉薦次白  
檢非遠便府生友忠可身護印并之由又持除山水

以諸國人吏殊可令勤仕由被召作一决長官以下起  
座分散

主水司

垣進今月一日河濠河并事

一所卜丙合

一取卜上合

一取卜石合

右依官宣昔浪之山則

仁安三年十月十七日令吏清原真孝



正位下深明臣等親

非祇官

初平正位上電卜長上伴改定

從五位下河大福大中臣家親

今日山城國司先例儲饗饌並改給宣旨候時聞

忌已有若亡守不可為後例藏人少師御役行幸

風雨乾御祈日未有議定被始行幸出二社奉幣

次被申辭別

入召清水賀茂春日乃殿卜内沙汰奉幣料被祈申

伴御持僧未殊令祈念中諸社住主誦申行之

十八日丙午長官友中納言宣奉勅

御襪行幸供奉入武諸司宜聽次才司伴去之

下官伴去夫史一此伴可輕裝未司伴由去月

被宣卜一人有次才司伴可輕裝未司伴由

蓋先例

紫米司主典勘辭由主典感季持來文口通示云

依召參孫人所藏人治了少甫下給之上官被見即

返給伴可覺長官友中納言由感季行向去



後注相待不持末也 不審

後注可與次才司主典之中長官被下知仍

一伴系守那例也長官覽一主典可返行

下官之大夫史成宣旨可返次才司也今

次才不可為後例

紫木司有御襖道巡檢事上卿不被系下官又

依之例能障九少史廣感以下行事官小引

宰佃院內裏二條西騎馬通之

今夜除時除月上卿權中納言忠親以參議家通執事

藏人少甫宣下御禮供奉官多有洞被補也

參議平賴盛通侍從平清經內藏少屬中原季俊

從殿小允藤俊重物了安久少錄三喜成藏

中原國保治了錄三喜祓藏省奏中原親廣同

稚樂少屬藤清延民部錄安信親良六了錄中原貞重

大膳少進藤滿廣采女令史大江宗利

九京少屬惟宗季光東市令史春日時正

修理大夫藤成賴少屬菅原親經駿河女友正長

九馬屬大江國貞石馬屬友貞永



從五位下源通定

十九日丁未早且沐浴解除先參抄改殿申請奉幣  
以下奉幣次大膳職昇行御饗并行幸難事次  
密内藤中納言被依伏座藏人少甫 依司令勅了  
丹生川上奉幣日時次上御召下官被仰日時奉  
下官於床子召依儿少夫大江廣國片陸湯奈  
持未下官覽上御召外記召入次下官被  
示可内覽之中下官申云自時奇宣命内覽事  
子細且号御余下請畢上御被許容了次内記

持尔同内覽之直被仰清書事此同外記覽  
神祇宿差文便亦覽一返給外記之見内記  
入宣命又次宿為載宿身也下官覽神祇

宿幣料文即返給 依上宣被副下日時初文下官注  
文不奉

信申二通文返去次往祓下吏店感一返次  
内記進宣命清書次上召外記傳給宣命於  
使為人外記於敷返门外分給之

次成宿并給使下官加利先是下官拜史於  
北門陣北屋合裝幣物之外北門南北



中門 赤毛 河馬 二尺 儲兵 僂使 二人 出陣 辛 幣 拍 也  
上北 馬 發 向

次有行幸 以 作 事 務 人 少 南 宣 下 殿 中 候 之 外 記 告  
諸 忠

凡 在 赤 少 將 備 花 頭 作 右 在 少 將 充 以 明 旨

凡 在 門 尉 右 在 門 尉 候 候 威 澄

凡 在 赤 尉 右 在 赤 尉

凡 在 馬 元 右 在 馬 元

凡 在 庫 以 記 保 右 在 庫 寮 相 加 九 弟 所 各 被 石 作

件 在 作 在 代 前 日 設 作 之 寬 治 同 前 日 作 之 今 分  
併 被 准 行 及 例 之 事 於 此 在 作 今 日 宣 下 上 卿  
職 事 父 子 議 定 尤 不 香

今日 有 如 騎 料 河 馬 河 覽 事 藏 人 少 南 中 行 清 涼  
殿 東 庇 下 臺 牙 之 間 教 河 庭 如 常 日 凡 在 少 將

備 花 頭 在 作 河 馬 黃 子 具 儀 心 常 以 中 將 不 被 候  
在 北 之 門 馬 用 途 部 此 餘 凡 具 中 殿 下 太 次 大 占

凡 大 占 右 大 占 內 大 占 中 占 平 尺 具 錢 在 余 止 右 凡 在 奈  
河 馬 寮 不 能 候 心 常 是 河 後 掌 侍 以下 亦 余 人 騎



用神也移鞍亦皆調儲藏人下

九日戊申早出尔流中明日雜事次系殿下内院

條事次向河系頌宮木上祭立部屋五系

一字株合即膳壘一中膳合河後壘一字每日按改以休

之土券成切之進進之

史生官掌以下俱年諸司各職掌勤行每

事檢知之設此估具儀用迴東面四十七南北四

十五丈為派

南面北之面引迴紐大槽為大垣西南角北去

十七丈為西門廣三丈同西去之丈立紐惜為

屏後同坤角東去十一丈為南門廣三丈南去

三丈引同場為屏後南大垣北去十七丈臨河

東向立五間部屋二字為河後壘

合檐子午不為妻其内板敷東西敷緣二枚部

屋半苞檜皮其上苞苔覆額班惜東

壘中央間立而丈帳蓋苔橫擲以紅梅色

須為妻其迴懸麴塵色誦雲後惟六帖先例或用

小奏文後下每幅有紐而向其内敷滿長延

北去帳東南裏惟迴川帽額



其上敷紫織物透代福小系文其上五平文

大床子二脚其上敷高麗二枚其上敷

東京錦茵大床子前敷前比錦一透代

四福四角置金銅座欣子鏡其上敷東京錦有河原時

而文帳南西北立廻大床巾屏風六帖之

内而文帳北掖敷白向絨冬一枚東西

為抄改巾座西握同敷滿長延之內而文

帳坤角同立廻巾屏風之中立赤深小倚子

北設藝器取為握南西北三面之砌又許延廻

顯續覺三向引滿十五帖西面有屏厨伴榻偷中白川殿

幕於用客行事取西面榻門二丈為屏

河 溪握西去三丈北去十丈建五間廊屋二字

合塔子毒如巽握為河膳握之內敷板東西有綠

覆表芭月不如饌握但南北妻懸顯顯唐去

四面懸門簾之內敷薦其上敷長延西握中央

引浦高松軟障五帖請藏人所 在蘭林坊以倉東為面

東握敷滿為地敷一帖長四丈許 一丈尺南才

三間中央立錦帷握其中敷赤地唐錦透代



立平文大倚子其上敷經綢緣半指之上敷白織  
物得以骨織物覆門倚子之之前置平承足囊  
白織物具左右立平文置物札在高麗西四角和緒未濃結總示 俾壘亦  
置米女卑整俾壘地間敷經綢緣指二枚其上敷  
東京錦茵為平敷門座 東西其前居繪火相積炭副  
火著之北敷右面緣指一枚有按以片南妻切二間  
北妻切二間簾中副立屏風各一指西邊南才二間南  
北俾中三以屏風二指門北向立少倚子設藝器所  
件壘皆敷滿長延南向北三向副簾中央續續

俾止指件俾同申用白川敷敷緣緣指八枚為女房  
俾取多壘外南面地三向引廻班俾如河俾俾十俾  
指大中 河俾壘南去五丈西去五丈立五間壘為神祇宿  
依取四面門糾俾巽角庭中之山城國進黑木葉二  
脚置路吹諸社幣物又公卿以下校也設之門膳  
壘南去五丈立七間糾俾一宇為公卿宅東妻當即其  
四面各去五人廻屏風俾北有 其南去二丈立七間壘一  
宇為門前信後座東妻當即其 四面廻糾俾  
公卿壘西去二丈立二間壘為胡瓶壘河膳壘西去二丈



立七間二宇為內侍以下女房後取南北四面總榜

河膳塹北去六丈立七間握一字為殿上人握東高東西

先例五間四面引榜殿上握西去二丈立七間為河東膳今例七間

從并河厨子所女宿握西去二丈立五間握為進物取

典藥寮膳西去七丈進物所握去五丈立七間握

為內膳造酒主水木齋司後取又立五間弘握為河

輿省四面引榜河輿省北去二丈握河并卜合河

并西門內南去五丈立七間握為大膳後取

西門內東去十丈南入五丈立五間握為二御休息取

當大膳後東西門外西去四丈南行五丈立七間握打前下

西引榜大膳後西西門外西去四丈北折去五丈立七間握為

如騎休息取南門內東去五丈立五間握力裝束司

後取大膳西南角各去五丈立七間握為次司後取

大膳北乾角東去十丈立五間葺屋為檢以休息取

西後班榜如河在取

諸司諸束存例大膳外西門西夾路左右立休握

諸步立榜如例

本之本有指箇之墨紙三枚與面



廿一日己酉天霽未明在河原頓宮

裝束如常巡方

大夫史

以下行事官皆假奉仕沙袋末沙袋松東屋立馬鞍

假物如代<sup>右</sup>側心女房三車並行中<sup>右</sup>前陣到來<sup>右</sup>前門

凡六陣列<sup>右</sup>同裝束司長宿資長次宿據右中<sup>右</sup>

信<sup>右</sup>北<sup>右</sup>江<sup>右</sup>大<sup>右</sup>史<sup>右</sup>小<sup>右</sup>規<sup>右</sup>澄<sup>右</sup>職<sup>右</sup>惟此列宿進致列西<sup>右</sup>博<sup>右</sup>門<sup>右</sup>外<sup>右</sup>南<sup>右</sup>掖

北<sup>上</sup>判官<sup>右</sup>九<sup>右</sup>史<sup>右</sup>大<sup>右</sup>江<sup>右</sup>廣<sup>右</sup>威<sup>右</sup>女<sup>右</sup>內<sup>右</sup>記<sup>右</sup>中<sup>右</sup>原<sup>右</sup>任<sup>右</sup>長<sup>右</sup>之<sup>右</sup>典<sup>右</sup>初<sup>右</sup>解<sup>右</sup>由

之典威<sup>右</sup>李<sup>右</sup>內<sup>右</sup>藏<sup>右</sup>為<sup>右</sup>管<sup>右</sup>野<sup>右</sup>季<sup>右</sup>保<sup>右</sup>小<sup>右</sup>列<sup>右</sup>下<sup>右</sup>官<sup>右</sup>以<sup>右</sup>後<sup>右</sup>北<sup>上</sup>西<sup>右</sup>面

即<sup>右</sup>建<sup>右</sup>福<sup>右</sup>列<sup>右</sup>之<sup>右</sup>河<sup>右</sup>原<sup>右</sup>長<sup>右</sup>官<sup>右</sup>在<sup>右</sup>門<sup>右</sup>督<sup>右</sup>時<sup>右</sup>忠<sup>右</sup>次<sup>右</sup>宿<sup>右</sup>或<sup>右</sup>少<sup>右</sup>甫

業<sup>右</sup>資<sup>右</sup>判<sup>右</sup>官<sup>右</sup>主<sup>右</sup>典<sup>右</sup>亦<sup>右</sup>列<sup>右</sup>立<sup>右</sup>即<sup>右</sup>海<sup>右</sup>西<sup>右</sup>北<sup>右</sup>次<sup>右</sup>節<sup>右</sup>下<sup>右</sup>凡

大<sup>右</sup>臣<sup>右</sup>被<sup>右</sup>著<sup>右</sup>節<sup>右</sup>旗<sup>右</sup>北<sup>右</sup>床<sup>右</sup>子<sup>右</sup>少<sup>右</sup>納<sup>右</sup>言<sup>右</sup>泰<sup>右</sup>經<sup>右</sup>立<sup>右</sup>後<sup>右</sup>即<sup>右</sup>記<sup>右</sup>宗

日<sup>右</sup>進<sup>右</sup>業<sup>右</sup>之<sup>右</sup>江<sup>右</sup>古<sup>右</sup>寺<sup>右</sup>序<sup>右</sup>以<sup>右</sup>花<sup>右</sup>條<sup>右</sup>之<sup>右</sup>外<sup>右</sup>記<sup>右</sup>後<sup>右</sup>次<sup>右</sup>江<sup>右</sup>寺<sup>右</sup>結<sup>右</sup>成<sup>右</sup>花

亦<sup>右</sup>議<sup>右</sup>實<sup>右</sup>假<sup>右</sup>如<sup>右</sup>通<sup>右</sup>致<sup>右</sup>威<sup>右</sup>於<sup>右</sup>威<sup>右</sup>據<sup>右</sup>中<sup>右</sup>御<sup>右</sup>之<sup>右</sup>志<sup>右</sup>親<sup>右</sup>英<sup>右</sup>國<sup>右</sup>中<sup>右</sup>御<sup>右</sup>

宗<sup>右</sup>家<sup>右</sup>惟<sup>右</sup>人<sup>右</sup>物<sup>右</sup>名<sup>右</sup>貴<sup>右</sup>房<sup>右</sup>云<sup>右</sup>保<sup>右</sup>定<sup>右</sup>房<sup>右</sup>江<sup>上</sup>寺<sup>右</sup>列<sup>右</sup>立<sup>右</sup>西<sup>右</sup>博<sup>右</sup>門<sup>右</sup>外

北<sup>右</sup>方<sup>右</sup>而<sup>上</sup>西<sup>右</sup>面神<sup>右</sup>祇<sup>右</sup>大<sup>右</sup>副<sup>右</sup>中<sup>右</sup>台<sup>右</sup>親<sup>右</sup>澄<sup>右</sup>雅<sup>右</sup>并<sup>右</sup>卷<sup>右</sup>之<sup>右</sup>帳<sup>右</sup>同<sup>右</sup>博<sup>右</sup>門<sup>右</sup>北<sup>右</sup>掖

里<sup>右</sup>與<sup>右</sup>經<sup>右</sup>凡<sup>右</sup>他<sup>右</sup>門<sup>右</sup>陣<sup>右</sup>列<sup>右</sup>而<sup>右</sup>之<sup>右</sup>撤<sup>右</sup>西<sup>右</sup>博<sup>右</sup>門<sup>右</sup>吹<sup>右</sup>入<sup>右</sup>所<sup>右</sup>之<sup>右</sup>同<sup>右</sup>親

澄<sup>右</sup>雅<sup>右</sup>并<sup>右</sup>殿<sup>右</sup>門<sup>右</sup>床<sup>右</sup>沙<sup>右</sup>吹<sup>右</sup>一<sup>右</sup>返<sup>右</sup>給<sup>右</sup>次<sup>右</sup>之<sup>右</sup>御<sup>右</sup>危<sup>右</sup>從<sup>右</sup>廣<sup>右</sup>節

卜<sup>右</sup>人<sup>右</sup>臣<sup>右</sup>作<sup>右</sup>外<sup>右</sup>記<sup>右</sup>之<sup>右</sup>步<sup>右</sup>神<sup>右</sup>鉅<sup>右</sup>亦<sup>右</sup>庫<sup>右</sup>頓<sup>右</sup>奉<sup>右</sup>行<sup>右</sup>次<sup>右</sup>裝<sup>右</sup>束<sup>右</sup>日<sup>右</sup>以<sup>右</sup>牙

月<sup>右</sup>依<sup>右</sup>次<sup>右</sup>入<sup>右</sup>西<sup>右</sup>博<sup>右</sup>門<sup>右</sup>與<sup>右</sup>經<sup>右</sup>撰<sup>右</sup>堆<sup>右</sup>北<sup>右</sup>岸<sup>右</sup>始<sup>右</sup>門<sup>右</sup>膳<sup>右</sup>堆<sup>右</sup>東<sup>右</sup>西<sup>右</sup>中<sup>右</sup>央



砌頭五位藏人二人卷上河為右邊中將實家河亦進  
此門叙聖侍因侍一女左右置物禮次主上下喫着河  
輕墪中倚子下門簾公御着墪此門擲毬亦給  
深衣將金腰與於東砌藏人兼光光雅又卷門簾  
也將進將儀庭上右大將叩家卿右大將內六位後復同  
左右之上案河年撰墪一間公御列之墪墪亦及殿  
宿人四人外充方員方屬二人各布近豐撤墪面西墪門各侍  
進以不至內藏宿人俱由西延通自墪中央間西面  
至于百丈儀門後聖與身墪西面三位中將實家

頭中將實家取門叙聖儀前後主上下河合入自白  
又帳後給捕政之卷帳惟給主上着大床子也伏述  
主榻政令儀東面北一間座給而向靜折命婦儀面  
才一間屏風着摺唐衣類頭家目錄禱禱祀祀公御着  
墪南庭中座內大正凡大將實房亦亦實國也叙  
家未司資長着一同次在信花列治史廣威也內記  
經長着後座公卿座清緣北四枚較之北上東西  
次友以下座在西列北上東面次主水宿人等河年水  
具儀墪西南角次供以年水領中將為信膳取打散



先例亦不見  
今度亦之  
自百丈懷後教  
大康十上藏人  
在俗門推

仍經房持念  
即手水  
黃黃河為不重  
持手況上頓  
壹便更  
五分可便  
乞之物一分  
重可居立  
可悅

藏人少甫  
為元持念  
採同大進  
先雅持念  
即手內堂  
次

才畢撤之  
先例式自東  
西今度自河  
傍供  
次獻河  
勿預中持  
便

次官主卜  
氣漸假  
壘東南  
瞻麥次  
并流  
官人

以折槌  
丑合  
大欲  
卷  
并穗折  
橫木置  
向中為  
小壇

薦上  
次供河  
持物  
并流  
官調備  
之  
以至  
四人  
關  
昭

祀并比下  
堂亦種  
小之家  
俗神  
祀  
持之  
前折  
命婦  
為陪  
昭  
折  
教

田收備  
之  
舊記  
調念  
進代  
折教  
之  
次  
念  
主  
親

燈明  
取官  
主  
並  
漸  
所  
持  
大  
麻  
給  
壘  
南  
增  
北  
也

東西  
角  
才  
二  
間  
仰  
卜  
節  
折  
命  
抄  
取  
之  
獻

主上  
之  
一  
御  
魂  
一  
返  
給  
高  
折  
命  
返  
念  
主  
之  
返  
官

官主  
進  
着  
此  
間  
獻  
榻  
臥  
沙  
持  
物  
折  
教  
高  
林  
一

中  
官  
人  
持  
念  
壘  
西  
向  
藏  
人  
大  
進  
取  
之  
間  
北  
才  
二  
間

屏  
風  
獻  
之  
道  
公  
鄉  
持  
物  
備  
信  
官  
并  
流  
大  
祐  
大  
中  
在

永  
親  
少  
祐  
同  
為  
真  
未  
便  
之  
下  
官  
科  
同  
之  
著  
管  
不  
打  
官  
史

以下  
科  
官  
人  
居  
之  
先  
例  
大  
長  
科  
結  
高  
納  
之  
下  
科  
折

數  
之  
今  
日  
大  
長  
下  
至  
之  
史  
十  
符  
一  
同  
用  
信  
若  
以  
何



次宮主奏解除詞一進名捧入麻布進櫃東南  
北方藏人大進傳獻柳枝授給牙兒雅返俗宮  
宮主經前庭進公河內內大臣以下大炊奈獻  
五穀次撤門控物伊豆四人役之而折儀乃陪膳  
次撤柳枝控物元雅次撤南座川口控物次石  
腰輿還脚之腰控自乞初九大將稱發譯  
口口列立如前次之口東陸裝束司長安不著此控  
侍長次殿上人著帷餐次供御膳采女七人入  
出重為陪膳六人役供即騎馬輩也若此斜擗唐

衣領裳目條裾帶比禮領巾江袴

其儀自東面南一間供之主上著御立御著取

三把次撤之不便夕膳藏人少甫還宮之於大內

可供由採采女畢

次九大臣攝藏人少甫被奏之山城回獻物之間

間司不定相相近街官人兼光奏聞伴用舍由

次九大臣起座被奏進之間並克取取帶圍坐

一枚敷東南西南之間緣次左府奏著着外

圍座次山城獻物三十捧各量物進張友人持持登



北上西面依前庭狹小二行列立、定之後大臣  
問之何之の物、二と稱名九府作之カニテハ、  
給へ各稱唯持還大臣退去並先撤回座次  
九府歸着木帷外記被具、衆次如初進  
立取文叔忝進東面南一側簾下被跪、依  
被差入簾中也、奏之内侍傳奏之九府退立  
南傍外次内侍被返出九府進寄取之退去  
於之御帷束頭下給外記、侍行中勞死  
次賜之御祿行事史并火生官當年平祿享獲

於之御座南頭分行下官取綾又褂一重衆進御  
所握束南角邊奉氣色於殿下、々々、褰簾  
今日給下官持還行御隨身、九合内大臣  
綾大褂一重九中将實宗朝臣九將是家朝臣  
取之、大納言緋褂一領四位五位殿上人取之  
四位被一條五位禊子一領已上雖儲不及分給鴨  
祿宜以下衆人但例給祿、一賀若江司雖衆依例不及分給  
御禊之間領行路次諸社幣帛如例九右京職未  
行事取物亦賑給差別授非違使府生之喜友惠命



分行也供奉行列也

次身司次官式了少甫藤業實

九出門替代正四位下中宮權亮源國雅純少將

九清督代從四位上常陸守藤賴實經古保

御前次身司長官權中納言右近門替平時忠

兵庫頭友範保

節下少納言高階泰經

九大臣經宗

同少外記宗國

清原近業

同少外記友定親

中原實弘

少納言定宗

九近大將大納言友師長

右近大將內右源朝雅

以爲人治了少甫友直光

皇太后入進友光雅

大學助友資綱

右近衛尉高階泰信

藤孫友能賴

曰高階仲基非實人

御後次身司長官泰議

九近中將平宗威

次官了少甫平信國

右近門替代從四位下中勢大浦友經家經古馬統



右台出督代從四位下比治守平通威

仲之休

攝政殿令儀後陣外給寄車前驅九人

隨身上晴濟移馬物節下壘繪九御上隨

面白上紫裏濃下石柳面白裏青下手振上例

九大将隨身下重下濃下草右大将隨身如殿下右

女御代前太政大臣入道女子北院中細下行子右後少以被出立

丙一刻御禱平運御了膳上燈上堯上燭上後吹上牙上事

戊刻還宮裝未司為頓宮了

八人五位二人平縮高袍掖開躡躡躡下龍衣正德君

黑羊臂縮泉綾表袴巡方帶正袋野釵尻鞘

平縮著靴上膝上鞞上不踏上虎尾

大掌助友資綯帶釵之外同無上束尉

藏人左束尉平信廣供奉本陣禊芳上袍終著

織物下龍衣西京上菊花文字衣青下芝正袋黑羊臂

萌黃織物袴濃平禊禊芳上袍濃草

衣

布帶野釵水豹尻鞘平縮臬腫中唐下袴

連著鞞上手繩差繩



糸鞋平胡録子然行騰祿螺鈿華木  
結唐尾馬舍火給當色小舍人童  
願木不具  
雜色

裝束司長官 友中納言 更袋

上皇并皇后宮即見物二条南馬丸末新造  
御務散 尚書屋後威以爲年預役勤任之 院官

去夕渡御宮女房三ヶ間被寺出皆紅花衣

大臣大臣忠右大臣並被儀 上皇御前黃子

官權又進親宗一人程儀初以

大内留守 衆議親靴御几少年爲親勤之

去月初下定文於裝束司

藏人學生藤基光同儀留守

廿二日庚戌惣託後穗使官上下了並衝昨日御拜

役下向齊郡之次未示之申可齊郡每事不調

次才神惣未勤一事廿八日入洛不可叶者即恭院

申此由次才爲御使衆殿下御返事云重基後穗

使廿八日可入洛之由被定作一今朝已出依食團死

惣託使延引三日重基被穗入洛廿八日前後衆者

可被問先例死下官申云寬治元年十月九日惣託



按德使神事不調上月二日入洛會是板德令逗留  
路次彼去月二日入洛之由所見候會係之准件例也  
可有沙<sup>送</sup>紹元但可被尋問人之之田有係向之致  
大臣之<sup>在</sup>山院次向九府次向四府各一同被申之德  
既板德使依神事不調延引之系合寬治古例  
於今者重是使難出及回逗留路次本月二日可  
入洛之由之被係下也及係更直係畢  
元三日 辛亥早且忝院奏聞殿下之下<sup>下</sup>所<sup>下</sup>半狀次  
依係召王基行事亦宜方備申板德使出及回

各一兩日逗留路次本月二日可入洛之由被係下子細畢  
次右沙弁以係下知事官又播磨備前備津元驛  
家之上各一宿雜事可勤仕之由係遣回司許畢  
廿四日壬子著行事所曉頭向入進亭為方遣也  
廿五日亥七早且忝大掌會檢校元大將之<sup>中</sup>雜  
事次忝殿下次忝院  
廿六日甲寅忝院次忝殿下  
廿七日乙卯天寧總紀王基兩内院并神帳院棟上  
早且忝行事所大吏史已下行事官寄人亦多<sup>忝</sup>



集先可被新米月次方日次沙治祥定 勅文  
上宣

陸陽寮

擇甲可被歸京太常會悠紀所被德使日時

十一月二日己未時午二點會中

仁安三年十月廿七日了了陸陽蓋馬方類方朝海邊

陸陽寮

擇甲可被立太常會 召雜事日時

點地、時

十一月二日己未時己二點會成

本作日時

同日己未時午二點會成

立柱上棟日時

七日甲子時己二點會成

立柱次着先西次東次南次北

仁安三年十月廿七日同

陸陽寮

擇甲可被織天羽衣日時

同上宣



十一月七日 甲子 時巳二點 亥未

仁安三年十月廿七日 同

内覽  
後陽寮

擇中可被羅城門大校并 衛余日時

十一月十三日 庚午 時午二點 亥申

仁安三年十一月廿七日

上宣  
寮

擇中可被立大極殿御帳日時

十一月十七日 甲戌 時巳二點 亥未

仁安三年十月廿七日

上宣  
寮

擇中可被立津掄日時

十一月十九日 丙子 時午二點 亥申

仁安三年十月廿七日

勘文六通覽檢校入大將之後大校一通又

内覽發刺取具六通上行事所成條以付主卷

以向所場所由馬場外一申款着廳屋之知

大夫吏示之寬治例直自内院先棟上後設着廳



仍列率之西馬后先向内院修理各工因長着衣冠  
引率木之木吉時申時先上八神位棟此合三以他處  
何場兩主典代延元真父任若蜀行事以向汗朕院  
主登行事相共業會各棟上于以湯若廳院下宮  
已下座席如去十六日本所出納并味饗饌式法如  
盃酌三獻次計次起座於南門各系申向大樞  
殿可始儀代并汝蒙來事依寬治例於建知門  
車可步行之由皆相存之處及爵別之上下宮先  
骨已令乘車經東大宮向待賢門之間大又又下

相從自他兩行已後違先福元不可為後例於大樞殿  
主登奇之下皆集會隆職省祿於悠紀高御在  
剛蒙東司高先伊建檀步又入次憎代一脚東丹屋主  
各之主登方兩行同前于時及密別主成登立明  
次下宮出昭訓門內今夕可遷幸別院之故也  
大夫又相從右廿奇亦閑院中伊殿急奉行  
悠紀何場兩額板八枚去八日於廳屋造始日  
未終功畫師加採色為史生使昨日遣皇后宮  
權大夫朝方御許南大額一枚今日後書獻即令



少南鳥居一具文四字也。總記舟場其額寸法  
文字兩邊胡粉長一八寸廣八寸五分。此外  
四方有彩色之採色如帶。或七枚。或過可書。或由  
被御被。且先例也。後總使未月二日可入浴  
可行由粟田山。又可掃除路次。由作事。檢州達  
役二人。一石串門射橋。威安石末志。中原是廣  
疾。或凡人將依行幸。亦內覽。決才日時。或又送給  
卜。悠記行事。史。半可。摩。卷。由。下。知。  
羅城門大。極。有。竹。笔。形。中。同。下。畢。

入夜。凡大將。以下。亦。集。伏。座。被。下。令。給。給。藏。人。者。  
兼。先。召。伴。行。幸。事。凡。大。將。決。被。下。日。時。初。又。上。御。前。外。記。  
宣。下。召。伴。一。事。以。召。下。官。致。作。門。興。甚。末。事。下。官。  
於。康。子。伴。大。史。史。以。立。上。上。河。內。侍。儀。叙。而。上。中。將。凡。  
少。將。奉。承。明。臣。而。制。之。下。官。儀。殿。以。始。於。南。殿。以。及。  
洞。如。例。迎。迎。津。列。凡。大。將。內。合。下。下。列。前。庭。以。此。接。接。以。  
少。納。言。足。系。鈴。奏。次。等。門。與。掌。相。中。將。亦。威。御。前。門。  
華。安。叙。而。上。上。京。門。云。門。前。行。幸。與。出。承。明。廷。祀。侍。  
賢。門。次。着。門。關。院。榻。殿。駕。車。危。從。內。侍。所。奉。儀。



江中將雅長右少侍伊保朝臣以下供奉在藏人元雅  
扈從天皇還門之後入門以保神物奉獻如例

還門之後小除月 上卿中納言宗家執事及弁實繩

皇太后宮推大進源兼親 近江守及冬北

陸奥守 同成房 已上相傳

次内侍除月

掌付及宛子

政伊豆守信賢女

廿八日丙辰

廿九日丁巳早且行水解除各殿下次各行事如月次

大板也取司存式朱在門裝束如例未刻事具餘

主奉右少弁自行事而來咏如工所用侍同到來

次下官自行事取着門在悠紀内侍同出合乘下

大夫史以下着門座如前内侍二車門外壇後

儀如去月之次解除一内侍亦同行事下官同

歸着右少弁退去悠紀方回司行事官已下

可着小忘天今日令書繪樣宗茂執事

龍膽小鳥相交仰佛所為之杖令吹代

相替之 仍不淺定也

