

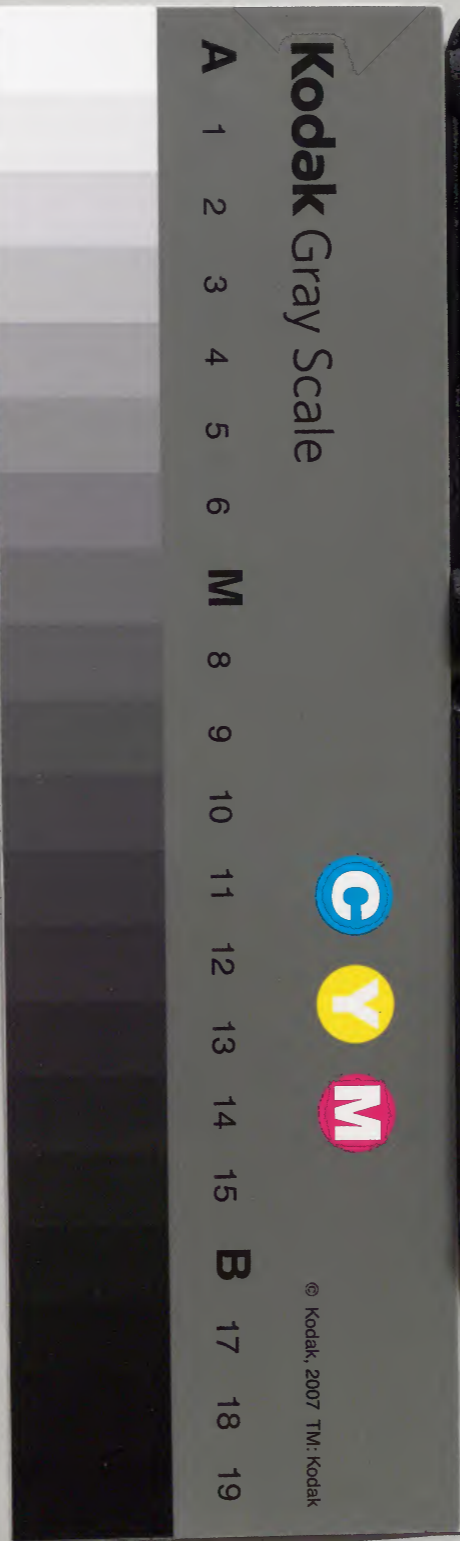
雑書

廿一

			和書門
四〇	二〇	二〇	二〇
冊	架	函	號

庫文閣内			
八二	二〇	二〇	和書
面	四〇	四〇	冊
架	冊	號	類

内閣文庫	
番號	和 20742
冊數	40 (21)
函號	181 165



糊などで貼り付けられている部分がめくれない箇所あり
綴じ部(喉部分)の文字など開きが不鮮明な箇所あり

雜書

廿



明治十三年 正月之冲満巾巾透見

正月廿七日巾金五千支巾洋銀

正月廿八日巾相續巾礼位巾上現位名紙 上段段

二月九日巾生念之巾布熱巾天念之巾和沙是前

二月廿七日巾坊上寺熱巾天念

正月廿八日巾本丸天巾能

三月十日巾氷痘巾石上上段之巾以十九日巾湯湯

三月廿八日巾在巾所移

五月三日巾表巾能巾心是也

五月九日巾習教筆口巾後巾法巾是也院巾能巾

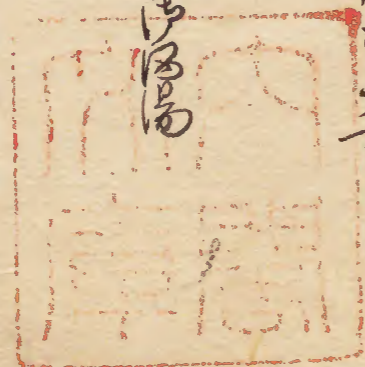
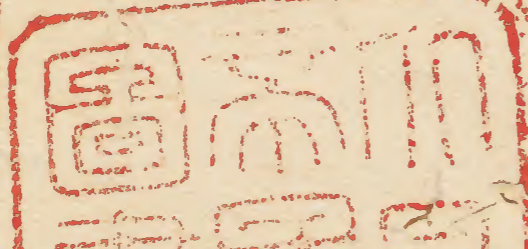
五月十一日巾法會巾能巾能巾是也院巾能巾

五月十五日巾衆巾能巾能巾

五月廿七日巾常裝巾能巾能巾

七月廿六日巾法地巾打巾透見

九月六日巾吳岸巾能巾能巾能巾入



明治十三年 臘末

六五三五番

十月廿七日申角入

十月廿七日申角入

加

明和二年

正月廿七日申角入

二月六日申角入

二月廿七日申角入

三月廿七日申角入

四月廿七日申角入

五月廿七日申角入

六月廿七日申角入

七月廿七日申角入

八月廿七日申角入

九月廿七日申角入

明和四年

正月廿七日申角入

二月廿七日申角入

三月廿七日申角入

四月廿七日申角入

五月廿七日申角入

六月廿七日申角入

七月廿七日申角入

八月廿七日申角入

九月廿七日申角入

十月廿七日申角入

明和五年

二月廿七日申角入

三月廿七日申角入

四月廿七日申角入

五月廿七日申角入

六月廿七日申角入

七月廿七日申角入

八月廿七日申角入

加

明和六年

二月廿七日申角入

三月廿七日申角入

四月廿七日申角入

五月廿七日申角入

六月廿七日申角入

七月廿七日申角入

八月廿七日申角入

八月廿六日河内川指

八月廿七日河内川指

九月十九日河内川指

九月廿一日河内川指

九月廿三日河内川指

十月一日河内川指

十月十九日河内川指

十一月十一日河内川指

十二月廿八日河内川指

元和七年

正月廿一日河内川指

二月廿一日河内川指

三月廿一日河内川指

四月廿一日河内川指

元和八年

八月廿一日河内川指

八月廿三日河内川指

八月廿五日河内川指

八月廿七日河内川指

八月廿九日河内川指

九月一日河内川指

九月三日河内川指

九月五日河内川指

九月七日河内川指

九月九日河内川指

九月十一日河内川指

九月十三日河内川指

九月十五日河内川指

九月十七日河内川指

九月十九日河内川指

元和九年

二月廿九日河内川指

三月廿一日河内川指

三月廿三日河内川指

口元般火定三歩源の舟上はは居り

中院少事全に於燒る形を要るる事此の如く是道に有るに於

ては例元寺事案を獲て大座敷等にありて是の如くは

本年より例元三月朔に於て是の如くは

四月廿二日未だに於て此の如くは

六月廿四日未だに於て此の如くは

十月廿二日未だに於て此の如くは

十月廿八日未だに於て此の如くは

三月十八日未だに於て此の如くは

二月廿七日未だに於て此の如くは

二月十日未だに於て此の如くは

五月廿四日未だに於て此の如くは

安永二年

九月廿四日未だに於て此の如くは

十月二日未だに於て此の如くは

十月廿七日未だに於て此の如くは

十月廿七日未だに於て此の如くは

十月廿七日未だに於て此の如くは

十月廿七日未だに於て此の如くは

十月廿七日未だに於て此の如くは

安永三年

八月廿二日未だに於て此の如くは

九月二日未だに於て此の如くは

十月二日未だに於て此の如くは

安永四年

八月廿二日未だに於て此の如くは

十月ノ小金市延氣

十月十一ノ常盤屋傳入

十二月ノ山着甚長松平傳入 甲卯五市上ノ

十二月ノ山着甚長丁市後高之傳入

安永五年正月七日之延氣市後高之傳入

二月ノ山着甚長之傳入

四月ノ山着甚長之傳入

四月十一ノ山着甚長

四月廿一日ノ山着甚長

四月廿ノ西凡ノ山着甚長

山着甚長ノ山着甚長

山着甚長ノ山着甚長

山着甚長ノ山着甚長

山着甚長ノ山着甚長

山着甚長ノ山着甚長

山着甚長ノ山着甚長

山着甚長ノ山着甚長

山着甚長ノ山着甚長

山着甚長ノ山着甚長

山着甚長ノ山着甚長

安永六年

二月ノ山着甚長

四月廿ノ山着甚長

二月十一ノ山着甚長

二月十一ノ山着甚長

二月ノ山着甚長

二月廿ノ山着甚長

二月十一ノ山着甚長

二月十一ノ山着甚長

二月十一ノ山着甚長

多岐七平月廿二日 幸母後宮入

十月廿二日 幸母後宮入

同八年

二月廿二日 幸母後宮入

二月廿三日 幸母後宮入

二月廿四日 幸母後宮入

二月廿五日 幸母後宮入

二月廿六日 幸母後宮入

二月廿七日 幸母後宮入

二月廿八日 幸母後宮入

二月廿九日 幸母後宮入

二月三十日 幸母後宮入

三月一日 幸母後宮入

三月二日 幸母後宮入

三月三日 幸母後宮入

三月四日 幸母後宮入

同九年

三月五日 幸母後宮入

三月六日 幸母後宮入

三月七日 幸母後宮入

三月八日 幸母後宮入

三月九日 幸母後宮入

三月十日 幸母後宮入

三月十一日 幸母後宮入

三月十二日 幸母後宮入

三月十三日 幸母後宮入

三月十四日 幸母後宮入

三月十五日 幸母後宮入

三月十六日 幸母後宮入

三月十七日 幸母後宮入

三月十八日 幸母後宮入

三月十九日 幸母後宮入

三月二十日 幸母後宮入

三月廿一日 幸母後宮入

十月のち若夫極く延中ロツ後候事

十一月のち任事如十のれと夜

十二月のち少少事

一月十七日廿月廿日所候事及事

天明二年

二月十七日若夫極く延中ロツ後候事

三月十七日若夫極く延中ロツ後候事

四月十七日若夫極く延中ロツ後候事

五月十七日若夫極く延中ロツ後候事

同日二年

二月十七日若夫極く延中ロツ後候事

三月十七日若夫極く延中ロツ後候事

四月十七日若夫極く延中ロツ後候事

同日二年

九月十七日若夫極く延中ロツ後候事

十月十七日若夫極く延中ロツ後候事

十一月十七日若夫極く延中ロツ後候事

十二月十七日若夫極く延中ロツ後候事

同日二年

一月十七日若夫極く延中ロツ後候事

二月十七日若夫極く延中ロツ後候事

三月十七日若夫極く延中ロツ後候事

四月十七日若夫極く延中ロツ後候事

五月十七日若夫極く延中ロツ後候事

六月十七日若夫極く延中ロツ後候事

九月廿二日 西九ノ音ノ名ノ内ノ一ノ九ノ一
 十月廿二日 西九ノ音ノ名ノ内ノ一ノ九ノ一

正徳六年 八月廿二日 西九ノ音ノ名ノ内ノ一ノ九ノ一

八月廿二日 西九ノ音ノ名ノ内ノ一ノ九ノ一

八月廿二日 西九ノ音ノ名ノ内ノ一ノ九ノ一

八月廿二日 西九ノ音ノ名ノ内ノ一ノ九ノ一

八月廿二日 西九ノ音ノ名ノ内ノ一ノ九ノ一

八月廿二日 西九ノ音ノ名ノ内ノ一ノ九ノ一

八月廿二日 西九ノ音ノ名ノ内ノ一ノ九ノ一

八月廿二日 西九ノ音ノ名ノ内ノ一ノ九ノ一

八月廿二日 西九ノ音ノ名ノ内ノ一ノ九ノ一

八月廿二日 西九ノ音ノ名ノ内ノ一ノ九ノ一

八月廿二日 西九ノ音ノ名ノ内ノ一ノ九ノ一

八月廿二日 西九ノ音ノ名ノ内ノ一ノ九ノ一

八月廿二日 西九ノ音ノ名ノ内ノ一ノ九ノ一

△正月十日
 △正月十日
 △正月十日

△正月十日
 △正月十日
 △正月十日

八月廿二日 西九ノ音ノ名ノ内ノ一ノ九ノ一

八月廿二日 西九ノ音ノ名ノ内ノ一ノ九ノ一

八月廿二日 西九ノ音ノ名ノ内ノ一ノ九ノ一

八月廿二日 西九ノ音ノ名ノ内ノ一ノ九ノ一

八月廿二日 西九ノ音ノ名ノ内ノ一ノ九ノ一

八月廿二日 西九ノ音ノ名ノ内ノ一ノ九ノ一

八月廿二日 西九ノ音ノ名ノ内ノ一ノ九ノ一

八月廿二日 西九ノ音ノ名ノ内ノ一ノ九ノ一

八月廿二日 西九ノ音ノ名ノ内ノ一ノ九ノ一

八月廿二日 西九ノ音ノ名ノ内ノ一ノ九ノ一

八月廿二日 西九ノ音ノ名ノ内ノ一ノ九ノ一

八月廿二日 西九ノ音ノ名ノ内ノ一ノ九ノ一

八月廿二日 西九ノ音ノ名ノ内ノ一ノ九ノ一

八月廿二日 西九ノ音ノ名ノ内ノ一ノ九ノ一

八月廿二日 西九ノ音ノ名ノ内ノ一ノ九ノ一

天明六年

三月十日 南流流

二月十九日
三月十日
三月十日
三月十日
三月十日
三月十日
三月十日
三月十日
三月十日
三月十日

二月十九日
三月十日

三月十日

三月十日

三月十日

三月十日

三月十日

三月十日

三月十日

三月十日

三月十日

三月十日

三月十日

三月十日

三月十日

三月十日

三月十日

三月十日

三月十日

三月十日

三月十日

三月十日

三月十日

三月十日

三月十日

三月十日

三月十日

三月十日

三月十日

三月十日

三月十日

三月十日

三月十日

三月十日

三月十日

三月十日

例月...
...
...

青北...
...

定は...
...

行...
...
...

和...
...
...

...
...
...

着...
...
...

...
...
...

...
...
...

九月廿二日
九月廿三日
九月廿四日
九月廿五日
九月廿六日
九月廿七日
九月廿八日
九月廿九日
九月三十日

九月廿二日
九月廿三日
九月廿四日
九月廿五日
九月廿六日
九月廿七日
九月廿八日
九月廿九日
九月三十日

九月廿二日
九月廿三日
九月廿四日
九月廿五日
九月廿六日
九月廿七日
九月廿八日
九月廿九日
九月三十日

九月廿二日
九月廿三日
九月廿四日
九月廿五日
九月廿六日
九月廿七日
九月廿八日
九月廿九日
九月三十日

九月廿二日
九月廿三日
九月廿四日
九月廿五日
九月廿六日
九月廿七日
九月廿八日
九月廿九日
九月三十日

九月廿二日
九月廿三日
九月廿四日
九月廿五日
九月廿六日
九月廿七日
九月廿八日
九月廿九日
九月三十日

九月廿二日
九月廿三日
九月廿四日
九月廿五日
九月廿六日
九月廿七日
九月廿八日
九月廿九日
九月三十日

九月廿二日
九月廿三日
九月廿四日
九月廿五日
九月廿六日
九月廿七日
九月廿八日
九月廿九日
九月三十日

九月廿二日
九月廿三日
九月廿四日
九月廿五日
九月廿六日
九月廿七日
九月廿八日
九月廿九日
九月三十日

九月廿二日
九月廿三日
九月廿四日
九月廿五日
九月廿六日
九月廿七日
九月廿八日
九月廿九日
九月三十日

七月廿九
龍池文
五月廿九
三月廿九
二月廿九
正月廿九

ト七一ノ
上ノ十
九
八
七
六
五
四
三
二
一

其時の事
龍池文
五月廿九
三月廿九
二月廿九
正月廿九
其時の事
龍池文
五月廿九
三月廿九
二月廿九
正月廿九

龍池文
五月廿九
三月廿九
二月廿九
正月廿九

龍池文
五月廿九
三月廿九
二月廿九
正月廿九

九
八
七
六
五
四
三
二
一

其時の事
龍池文
五月廿九
三月廿九
二月廿九
正月廿九
其時の事
龍池文
五月廿九
三月廿九
二月廿九
正月廿九

寛政十一年

二月廿九日 御膳所 御膳所 御膳所

三月十日 御膳所 御膳所 御膳所

三月廿九日 御膳所 御膳所 御膳所

四月十日 御膳所 御膳所 御膳所

四月廿九日 御膳所 御膳所 御膳所

五月十日 御膳所 御膳所 御膳所

五月廿九日 御膳所 御膳所 御膳所

六月十日 御膳所 御膳所 御膳所

六月廿九日 御膳所 御膳所 御膳所

七月十日 御膳所 御膳所 御膳所

七月廿九日 御膳所 御膳所 御膳所

八月十日 御膳所 御膳所 御膳所

八月廿九日 御膳所 御膳所 御膳所

寛政十一年

九月十日 御膳所 御膳所 御膳所

九月廿九日 御膳所 御膳所 御膳所

十月十日 御膳所 御膳所 御膳所

十月廿九日 御膳所 御膳所 御膳所

十一月十日 御膳所 御膳所 御膳所

十一月廿九日 御膳所 御膳所 御膳所

十二月十日 御膳所 御膳所 御膳所

十二月廿九日 御膳所 御膳所 御膳所

御膳所 御膳所 御膳所

御膳所 御膳所 御膳所

御膳所 御膳所 御膳所

御膳所 御膳所 御膳所

御膳所 御膳所 御膳所

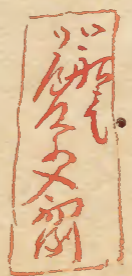
御膳所 御膳所 御膳所

御膳所 御膳所 御膳所

御膳所 御膳所 御膳所

御膳所 御膳所 御膳所

御膳所 御膳所 御膳所



享和三年

二月九日
三月十日
三月十一日
三月十二日
三月十三日
三月十四日
三月十五日
三月十六日
三月十七日
三月十八日
三月十九日
三月二十日
三月二十一日
三月二十二日
三月二十三日
三月二十四日
三月二十五日
三月二十六日
三月二十七日
三月二十八日
三月二十九日
三月三十日

白牛
上の

七月
石川
藤原
藤原

三月
三月
三月

大に

二月廿五日
三月廿五日
三月廿五日
三月廿五日
三月廿五日
三月廿五日
三月廿五日
三月廿五日
三月廿五日
三月廿五日
三月廿五日
三月廿五日
三月廿五日
三月廿五日
三月廿五日
三月廿五日
三月廿五日
三月廿五日
三月廿五日
三月廿五日
三月廿五日
三月廿五日

大雷
大雷
大雷
大雷
大雷
大雷
大雷
大雷
大雷
大雷
大雷
大雷
大雷
大雷
大雷
大雷
大雷
大雷
大雷
大雷
大雷
大雷

三月
三月
三月

三月
三月
三月
三月
三月
三月
三月
三月
三月
三月
三月
三月
三月
三月
三月
三月
三月
三月
三月
三月
三月
三月

大雷
大雷
大雷
大雷
大雷
大雷
大雷
大雷
大雷
大雷
大雷
大雷
大雷
大雷
大雷
大雷
大雷
大雷
大雷
大雷
大雷
大雷

二月廿五日
三月廿五日
三月廿五日
三月廿五日
三月廿五日
三月廿五日
三月廿五日
三月廿五日
三月廿五日
三月廿五日
三月廿五日
三月廿五日
三月廿五日
三月廿五日
三月廿五日
三月廿五日
三月廿五日
三月廿五日
三月廿五日
三月廿五日
三月廿五日

三月
三月
三月

大に

三月
三月
三月
三月
三月
三月
三月
三月
三月
三月
三月
三月
三月
三月
三月
三月
三月
三月
三月
三月
三月
三月

大雷
大雷
大雷
大雷
大雷
大雷
大雷
大雷
大雷
大雷
大雷
大雷
大雷
大雷
大雷
大雷
大雷
大雷
大雷
大雷
大雷
大雷

九十八
大徳寺下
生かたか
とて

文化に
あ

十一
十一
十一

長
例

十一
十一
十一

板
印

十一
十一
十一

印
石

十一
十一
十一

例
子

十月廿二
正
正

文化
衣

十一
十一
十一

奥
米

十月廿二
正
正

十一
十一
十一

米
正

十月廿二
正
正

十一
十一
十一

正
正

十一
十一
十一

正
正

文化
衣

十一
十一
十一

正
正

十月廿二
正
正

十一
十一
十一

正
正

十一
十一
十一

正
正

十一
十一
十一

正
正

十一
十一
十一

正
正

十一
十一
十一

正
正

文化七年

守りあり

守りあり

守りあり

守りあり

守りあり

守りあり

守りあり

守りあり

守りあり

守りあり

守りあり

守りあり

守りあり

守りあり

守りあり

守りあり

守りあり

山崎とていふゆゑ

山崎とていふゆゑ

山崎とていふゆゑ

山崎とていふゆゑ

山崎とていふゆゑ

山崎とていふゆゑ

山崎とていふゆゑ

山崎とていふゆゑ

山崎とていふゆゑ

山崎とていふゆゑ

山崎とていふゆゑ

山崎とていふゆゑ

山崎とていふゆゑ

山崎とていふゆゑ

山崎とていふゆゑ

山崎とていふゆゑ

山崎とていふゆゑ

七人

九人

十一人

十三人

十五人

十七人

十九人

二十一人

二十三人

二十五人

二十七人

二十九人

三十人

三十一人

三十二人

三十三人

三十四人

三十五人

三十六人

三十七人

三十八人

三十九人

四十人

文化七年

守りあり

守りあり

守りあり

守りあり

守りあり

守りあり

守りあり

守りあり

守りあり

守りあり

守りあり

守りあり

守りあり

守りあり

守りあり

守りあり

守りあり

守りあり

十月廿九

十月廿八

十月廿七

十月廿六

十月廿五

十月廿四

十月廿三

十月廿二

十月廿一

十月廿

十月廿九

十月廿八

十月廿七

十月廿六

十月廿五

十月廿四

十月廿三

十月廿二

十月廿一

十月廿

十月廿九

十月廿八

十月廿七

十月廿六

朝霧人味上夜長谷川彦平

朝霧人味上夜長谷川彦平

朝霧人味上夜長谷川彦平

朝霧人味上夜長谷川彦平

朝霧人味上夜長谷川彦平

朝霧人味上夜長谷川彦平

朝霧人味上夜長谷川彦平

朝霧人味上夜長谷川彦平

朝霧人味上夜長谷川彦平

朝霧人味上夜長谷川彦平

朝霧人味上夜長谷川彦平

朝霧人味上夜長谷川彦平

朝霧人味上夜長谷川彦平

朝霧人味上夜長谷川彦平

朝霧人味上夜長谷川彦平

朝霧人味上夜長谷川彦平

朝霧人味上夜長谷川彦平

朝霧人味上夜長谷川彦平

朝霧人味上夜長谷川彦平

朝霧人味上夜長谷川彦平

朝霧人味上夜長谷川彦平

朝霧人味上夜長谷川彦平

朝霧人味上夜長谷川彦平

朝霧人味上夜長谷川彦平

十月廿九

十月廿八

十月廿七

十月廿六

市谷所給事

石谷所入地度
石谷所入地度
石谷所入地度

楊田所給事

倒差所林紀所度

大化十

二月廿九

二月廿八

二月廿七

市谷所給事

石谷所給事

石谷所入地度

石谷所入地度

石谷所入地度

石谷所入地度

七月廿九

七月廿八

七月廿七

七月廿六

七月廿五

七月廿四

七月廿三

七月廿二

七月廿一

田安所入地度

石谷所給事

石谷所入地度

石谷所入地度

石谷所入地度

石谷所入地度

石谷所入地度

石谷所入地度

石谷所入地度

石谷所入地度

九月廿九

十月廿九

十月廿八

石谷所入地度

十月廿六
十月廿七
十月廿八
十月廿九

十月廿九
十月廿八
十月廿七
十月廿六

芝子院極口法日西未清
於奈爾世也四元及 世谷川三指公
若夫極口丸中計對老
歲暮四位依中使 飛澤也及

文化十一年
正月廿九

二月十八日
二月廿七日
二月廿八日
二月廿九日

中法所口春五部口格
後儀 中捕年 山元局 平極也
公方極口也 中法所口格
大船存 中法所口格
依古口之云

六月十四日
六月廿七日
六月廿八日
六月廿九日

中法所口春五部口格
而先申方而法所見
中法所口格
行千代極口也馬口也

十七
十八
十九
二十

七月二
九月廿九
九月廿八
九月廿七
九月廿六
九月廿五
九月廿四

大川市 果存極口也
而九卜中使和手信路也
大島田口也
四女内之云也
五元信之云也
大福法也
松平之口也
而凡上中口也
歲暮之使 林也也

文化十二年

二月廿七

二月廿七

三月廿九

三月廿九

二月廿九

三月廿九

三月廿九

三月廿九

三月廿九

三月廿九

三月廿九

三月廿九

三月廿九

三月廿九

三月廿九

三月廿九

此は名寄能事候中ノ事

御用ニ至リ

御意申上ル候事

公方御沙汰ニ至リ

是御沙汰申上ル

御用申上ル

御用申上ル

御用申上ル

御用申上ル

御用申上ル

御用申上ル

御用申上ル

御用申上ル

御用申上ル

御用申上ル

御用申上ル

御用申上ル

御用申上ル

御用申上ル

御用申上ル

御用申上ル

御用申上ル

御用申上ル

御用申上ル

三月廿九

三月廿九

三月廿九

三月廿九

三月廿九

文化十二年

三月廿九

三月廿九

三月廿九

三月廿九

三月廿九

三月廿九

三月廿九

三月廿九

三月廿九

三月廿九

三月廿九

三月廿九

三月廿九

九
十
十一
十二
十三
十四
十五
十六
十七
十八
十九
二十

十
十一
十二
十三
十四
十五
十六
十七
十八
十九
二十
二十一
二十二
二十三
二十四
二十五
二十六
二十七
二十八
二十九
三十
三十一
三十二
三十三
三十四
三十五
三十六
三十七
三十八
三十九
四十
四十一
四十二
四十三
四十四
四十五
四十六
四十七
四十八
四十九
五十
五十一
五十二
五十三
五十四
五十五
五十六
五十七
五十八
五十九
六十
六十一
六十二
六十三
六十四
六十五
六十六
六十七
六十八
六十九
七十
七十一
七十二
七十三
七十四
七十五
七十六
七十七
七十八
七十九
八十
八十一
八十二
八十三
八十四
八十五
八十六
八十七
八十八
八十九
九十
九十一
九十二
九十三
九十四
九十五
九十六
九十七
九十八
九十九
一百

大正天皇

二
三
四
五
六
七
八
九
十
十一
十二
十三
十四
十五
十六
十七
十八
十九
二十

二
三
四
五
六
七
八
九
十
十一
十二
十三
十四
十五
十六
十七
十八
十九
二十

二
三
四
五
六
七
八
九
十
十一
十二
十三
十四
十五
十六
十七
十八
十九
二十
二十一
二十二
二十三
二十四
二十五
二十六
二十七
二十八
二十九
三十
三十一
三十二
三十三
三十四
三十五
三十六
三十七
三十八
三十九
四十
四十一
四十二
四十三
四十四
四十五
四十六
四十七
四十八
四十九
五十
五十一
五十二
五十三
五十四
五十五
五十六
五十七
五十八
五十九
六十
六十一
六十二
六十三
六十四
六十五
六十六
六十七
六十八
六十九
七十
七十一
七十二
七十三
七十四
七十五
七十六
七十七
七十八
七十九
八十
八十一
八十二
八十三
八十四
八十五
八十六
八十七
八十八
八十九
九十
九十一
九十二
九十三
九十四
九十五
九十六
九十七
九十八
九十九
一百

〇〇〇〇〇
 〇〇〇〇〇
 〇〇〇〇〇
 〇〇〇〇〇

〇〇〇〇
 〇〇〇〇
 〇〇〇〇
 〇〇〇〇
 〇〇〇〇
 〇〇〇〇
 〇〇〇〇
 〇〇〇〇
 〇〇〇〇

〇〇〇〇〇〇〇
 〇〇〇〇〇〇〇
 〇〇〇〇〇〇〇
 〇〇〇〇〇〇〇
 〇〇〇〇〇〇〇
 〇〇〇〇〇〇〇
 〇〇〇〇〇〇〇
 〇〇〇〇〇〇〇
 〇〇〇〇〇〇〇
 〇〇〇〇〇〇〇
 〇〇〇〇〇〇〇

久政二卯

二月廿七
 〇〇〇〇〇
 〇〇〇〇〇

〇〇〇〇
 〇〇〇〇
 〇〇〇〇
 〇〇〇〇
 〇〇〇〇

〇〇〇〇〇
 〇〇〇〇〇
 〇〇〇〇〇
 〇〇〇〇〇
 〇〇〇〇〇
 〇〇〇〇〇
 〇〇〇〇〇
 〇〇〇〇〇
 〇〇〇〇〇

〇〇〇〇〇

〇〇〇〇

〇〇〇〇

〇〇〇〇〇
 〇〇〇〇〇
 〇〇〇〇〇
 〇〇〇〇〇
 〇〇〇〇〇
 〇〇〇〇〇
 〇〇〇〇〇
 〇〇〇〇〇
 〇〇〇〇〇
 〇〇〇〇〇

八月廿七日
登後秋沙野

七月廿九

七月廿八

七月廿七

七月廿六

七月廿五

七月廿四

七月廿三

七月廿二

七月廿一

七月廿

七月廿

淡路文

三月廿一日 水登体

三月廿二日 水登体

三月廿三日 水登体

三月廿四日 水登体

三月廿五日 水登体

三月廿六日 水登体

三月廿七日 水登体

三月廿八日 水登体

三月廿九日 水登体

三月三十日 水登体

三月三十一日 水登体

七月廿

七月廿

七月廿

七月廿

七月廿

七月廿

七月廿

七月廿

七月廿

七月廿

七月廿

七月廿

七月廿

文政三夜

三月廿九
三月廿八
三月廿七
三月廿六
三月廿五
三月廿四
三月廿三
三月廿二
三月廿一
三月廿

三月廿九日 淡路文
三月三十日 淡路文
三月三十一日 淡路文
三月一日 淡路文
三月二日 淡路文
三月三日 淡路文
三月四日 淡路文
三月五日 淡路文
三月六日 淡路文
三月七日 淡路文
三月八日 淡路文
三月九日 淡路文
三月十日 淡路文
三月十一日 淡路文
三月十二日 淡路文
三月十三日 淡路文
三月十四日 淡路文
三月十五日 淡路文
三月十六日 淡路文
三月十七日 淡路文
三月十八日 淡路文
三月十九日 淡路文
三月二十日 淡路文
三月二十一日 淡路文
三月二十二日 淡路文
三月二十三日 淡路文
三月二十四日 淡路文
三月二十五日 淡路文
三月二十六日 淡路文
三月二十七日 淡路文
三月二十八日 淡路文
三月二十九日 淡路文
三月三十日 淡路文
三月三十一日 淡路文

三月廿九
三月廿八
三月廿七
三月廿六
三月廿五
三月廿四
三月廿三
三月廿二
三月廿一
三月廿

三月廿九日 淡路文
三月三十日 淡路文
三月三十一日 淡路文
三月一日 淡路文
三月二日 淡路文
三月三日 淡路文
三月四日 淡路文
三月五日 淡路文
三月六日 淡路文
三月七日 淡路文
三月八日 淡路文
三月九日 淡路文
三月十日 淡路文
三月十一日 淡路文
三月十二日 淡路文
三月十三日 淡路文
三月十四日 淡路文
三月十五日 淡路文
三月十六日 淡路文
三月十七日 淡路文
三月十八日 淡路文
三月十九日 淡路文
三月二十日 淡路文
三月二十一日 淡路文
三月二十二日 淡路文
三月二十三日 淡路文
三月二十四日 淡路文
三月二十五日 淡路文
三月二十六日 淡路文
三月二十七日 淡路文
三月二十八日 淡路文
三月二十九日 淡路文
三月三十日 淡路文
三月三十一日 淡路文



二十七日
二十七日
二十七日

二十七日
二十七日

二十七日

二十七日
二十七日
二十七日

二十七日
二十七日
二十七日

二十七日

二十七日

二十七日

二十七日

二十七日

二十七日

長谷川...
公使...
...

...

...

...

...

...

...

...

二十七日

二十七日

二十七日

二十七日

二十七日

二十七日

二十七日

二十七日

二十七日

...

...

...

...

...

...

...

...

...

八月廿四

季候中身中体杜二卷 及 公保正坊

廿五

本夜宿御所上之及夜行連津殿

中馬之走 七區筆毛

山文基礎

十月七

沙菊見ゆ志城

十月廿三

長久保信仁の及信長御堂二より
後継者候へ行旅山道と松

十月廿

信長
中夜二日ノ侍新更七卷

十月廿

寒氣御尋 中夜積雪 中夜
中夜重二区 中夜掃磨

十月廿

高江地如常 山景身行新更七卷

十月廿

中夜新更七卷

十月廿

成者は地物及林如海島

文巻

十月廿

信長之 中夜新更七卷

十月廿

極田の之書

十月廿

中夜新更七卷

絶平字中夜新更七卷

十月廿

之申之及信長御所上之及夜行連津殿

十月廿

風録流の才 中夜新更七卷 及 公保正坊

六月廿七日
六月廿八日
六月廿九日
七月一日
七月二日

三月廿四日

右方廉
右倉様
米田傷津之丞

四月十一日

いさけりいさけり能ありし

四月廿二日

いさけり能ありし
いさけり能ありし

五月廿二日

いさけり能ありし

六月十一日

いさけり能ありし
いさけり能ありし

定政成三月十日後三十二日

六月四日

いさけり能ありし

いさけり能ありし

六月廿九日

いさけり能ありし

いさけり能ありし

七月二日

いさけり能ありし

いさけり能ありし

七月五日

いさけり能ありし

七月廿二日

いさけり能ありし

いさけり能ありし

七月廿九日

いさけり能ありし

いさけり能ありし

八月十日

いさけり能ありし

いさけり能ありし

八月廿二日

いさけり能ありし

いさけり能ありし

八月廿九日

いさけり能ありし

いさけり能ありし

九月十日

いさけり能ありし

いさけり能ありし

九月廿六日

いさけり能ありし

いさけり能ありし

十月十日
十月廿二日

いさけり能ありし
いさけり能ありし

九月廿七日
九月廿八日
九月廿九日

震中
右校

上 下

十月廿六

十月廿七

十月廿八

十月廿九

十月三十

十一月

此日大震見大島
新庄安菊見

津水山三多入

松平銀之助

津市丸入の夜中馬所由

浪底

石井方乃村

津市子信

津市候
津市
津市

十三
右校

十一月九

十一月十七

十一月廿七

十一月廿八

津市

文江

十一月廿九

津市
津市

十一月三十

十二月一

十二月二

津市

二月
三月
四月
五月
六月
七月
八月
九月
十月
十一月
十二月

二月廿五日 柳

二月廿六日

二月廿七日

二月廿八日

二月廿九日

三月一日

三月二日

三月三日

三月四日

三月五日

三月六日

三月七日

三月八日

三月九日

三月十日

三月十一日

但田村

三月十二日

三月十三日

三月十四日

三月十五日

蓬萊寺

上夜

中夜

井上

十月廿七
壬午九月廿九日

十月廿七
上九日廿九
中十日廿九
中十日廿九

九月廿九

九月廿九

九月廿九

十月廿七

上九日廿九

中十日廿九

中十日廿九

十月廿九

十月廿九

十月廿九

十月廿九

十月廿九

十月廿九

十月廿九

十月廿九

十月廿九

十月廿九

十月廿九

十月廿九

十月廿九

十月廿九

十月廿九

十月廿九

十月廿九

十月廿九

十月廿九

十月廿九

十月廿九

十月廿九

十月廿九

十月廿九

十月廿九

十月廿九

十月廿九

十月廿九

十月廿九

十月廿九

十月廿九

十月廿九

十月廿九

十月廿九

十月廿九

十月廿九

十月廿九

十月廿九

十月廿九

十月廿九

十月廿九

十月廿九

四月廿七日

日記

四月廿七日

五月廿五日

五月廿七日

六月廿九日

七月十日

七月十日

七月廿九日

七月廿九日

七月廿九日

七月廿九日

上

下

十六日
上
下

十月廿九日

十月二日

十月九日

十月十日

十月十日

十月十日

十月十日

十月十日

十月十日

十月十日

十月十日

十月十日
西丸
三十七

伊勢流

伊勢流

伊勢流

伊勢流

伊勢流

伊勢流

伊勢流

伊勢流

伊勢流

伊勢流

伊勢流

伊勢流

伊勢流

伊勢流

伊勢流

伊勢流

伊勢流

伊勢流

伊勢流

伊勢流

伊勢流

伊勢流

伊勢流

正月五
日
新
年
賀
書
入
の
類
冊
に
記
入
す

三
月
十
七
日
の
後
の
事
を
記
入
す
に
依
り
て
記
入
す

文政七年正月

正月廿七

二月

正月廿八日
上
二月廿

二月十九

二月廿六

三月二

三月九

三月十

三月十八

三月廿七

四月一

四月十八

五月二日

五月十九

五月廿六

六月九

六月十八

渡辺文規
尾橋宗高

中津藩

三河丁

西丸
中津藩
長林

丸

中津藩

中津藩

中津藩

中津藩

中津藩

中津藩

中津藩

中津藩

中津藩

中津藩

中津藩

中津藩

中津藩

元月御
上ノ御
下ノ御

了りて
おぼしめ
し置候
御
上ノ御
下ノ御

七月十六

時候は 卯辰候 申掛合

七月廿九

日 卯辰候 申掛合

八月九

水葵 申掛合

八月廿九

時候 申掛合

八月廿四

日 申掛合

八月廿三

候 申掛合

八月廿九

時候 申掛合

八月廿九

申掛合

八月廿九

申掛合

八月廿九

申掛合

八月廿九

申掛合

九月十七

時候 申掛合

九月廿九

申掛合

九月廿九

申掛合

九月廿九

申掛合

九月廿九

申掛合

十月廿九

申掛合

十一月廿九

申掛合

十二月廿九

申掛合

十二月廿九

申掛合

十二月廿

津森彦 香岳を後

十二月九

津候 津津候 津津候

十二月廿

津使 津使 津使

十二月廿

歳考 歳考 歳考

文政八年

十二月廿

津津候 津津候

十二月廿

津候 津候

十二月廿

津津候 津津候

十二月廿

津津候 津津候

文政八年
津津候

文

十二月廿

津津候 津津候

十二月廿

津津候 津津候

十二月九

津津候 津津候

津津候 津津候

津津候 津津候

津津候 津津候

津津候 津津候

津津候 津津候

津津候 津津候

文政八年
津津候

津津候 津津候

六月廿九

有御

六月廿九

有御

七月廿九

有御

七月廿九

有御

五九

南本丸

六月廿九

有御

六月廿九

有御

六月廿九

有御

松平の御

白次田

古坂

辛島

中井

松平

上使

松平

八月廿九

有御

沖津

山口

中津

副使

山科

中津

八月廿九

有御

八月廿九

有御

八月廿九

有御

八月廿九

有御

八月廿九

有御

八月廿九

有御

八月廿九

有御

八月廿九

中津

中津

中津

中津

八月廿九

有御

八月廿九

八月廿九

十月廿九
十月廿八
十月廿七

十月廿九

十月廿八

十月廿七

十月廿六

十月廿五

十月廿四

十月廿三

十月廿二

十月廿一

九月廿九
九月廿八
九月廿七

九月廿九

九月廿九
九月廿八
九月廿七

九月廿九
九月廿八
九月廿七

九月廿九

九月廿八

九月廿七

九月廿六

九月廿五

九月廿四

九月廿三

九月廿二

九月廿一

九月廿

公可御所之文
御准槐後上地

御准槐後上地

地者及了局尾後上地

十月廿九御所之文

十月廿八御所之文

十月廿七御所之文

十月廿六御所之文

十月廿五御所之文

十月廿四御所之文

十月廿三御所之文

十月廿二御所之文

十月廿一御所之文

十月廿御所之文

十月廿九御所之文

十月廿八御所之文

十月廿七御所之文

十月廿六御所之文

十月廿五御所之文

上

八月廿九
八月廿八
八月廿七
八月廿六
八月廿五
八月廿四
八月廿三
八月廿二
八月廿一
八月廿

伊豆守藤原朝高
伊豆守藤原朝高
平尾重忠
如月信博
水尾重忠
中尾重忠
手島重忠
中尾重忠
大前重忠
平尾重忠
手島重忠
水尾重忠
中尾重忠
大前重忠
平尾重忠
手島重忠

十月廿九
十月廿八
十月廿七
十月廿六
十月廿五
十月廿四
十月廿三
十月廿二
十月廿一
十月廿

九月廿九
九月廿八
九月廿七
九月廿六
九月廿五
九月廿四
九月廿三
九月廿二
九月廿一
九月廿

土佐重忠
松平重忠
松平重忠
井上重忠
井上重忠
井上重忠
井上重忠
井上重忠
井上重忠
井上重忠

天正十一年

文政十三年

二月廿七日

二月廿八日

二月廿九日

二月三十日

三月一日

三月二日

三月三日

三月四日

三月五日

三月六日

三月七日

三月八日

三月九日

三月十日

三月十一日

三月十二日

三月十三日

三月十四日

三月十五日

三月十六日

三月十七日

三月十八日

三月十九日

三月二十日

三月二十一日

三月二十二日

三月二十三日

二月十三日
二月十四日
二月十五日

二月十六日
二月十七日
二月十八日

二月十九日
二月二十日
二月二十一日

二月廿二日
二月廿三日
二月廿四日

二月廿五日
二月廿六日
二月廿七日

二月廿八日
二月廿九日
二月三十日

三月一日
三月二日
三月三日

東嶽山御焚

三月五日

三月六日

三月七日

三月八日

三月九日

三月十日

三月十一日

三月十二日

三月十三日

三月十四日

三月十五日

三月十六日

三月十七日

三月十八日

三月十九日

三月二十日

三月二十一日

三月二十二日

三月二十三日

三月二十四日

三月二十五日

三月二十六日

三月二十七日

三月二十八日

三月二十九日

三月三十日

三月三十一日

四月一日

四月二日

四月三日

四月四日

四月五日

四月六日

四月七日

四月八日

四月九日

四月十日

四月十一日

四月十二日

四月十三日

四月十四日

四月十五日

四月十六日

四月十七日

四月十八日

四月十九日

四月二十日

四月二十一日

四月二十二日

四月二十三日

四月二十四日

四月二十五日

四月二十六日

四月二十七日

四月二十八日

四月二十九日

四月三十日

五月一日

五月二日

五月三日

五月四日

五月五日

五月六日

五月七日

五月八日

五月九日

五月十日

五月十一日

五月十二日

五月十三日

五月十四日

五月十五日

五月十六日

五月十七日

五月十八日

五月十九日

五月二十日

五月二十一日

五月二十二日

五月二十三日

五月二十四日

五月二十五日

五月二十六日

五月二十七日

五月二十八日

五月二十九日

五月三十日

六月一日

六月二日

六月三日

六月四日

六月五日

六月六日

六月七日

六月八日

六月九日

六月十日

六月十一日

六月十二日

六月十三日

六月十四日

六月十五日

六月十六日

六月十七日

六月十八日

六月十九日

六月二十日

安山

八月廿七

神宮

川

八月廿八
九月十

神宮
神宮
神宮

口七

口六

天

八月廿九

七月廿九

七月廿八

七月廿七

七月廿六

七月廿五

七月廿四

七月廿三

上段の
下段の
中段の

神宮

春辰

二月二
日

月是而神是氣
神是始
中地也地也

以之

三月

少室山

日六

四月

春為神月見

春中

五月

神神

日七

六月

神神

元大
定日

七月
八月
九月
十月
十一月
十二月

神神
神神
神神
神神
神神
神神

六月廿三日壬辰

天の御心
お月が光るる夜も
お星が光るる夜も
お空が光るる夜も
お地が光るる夜も
お水が光るる夜も
お火が光るる夜も
お風が光るる夜も
お雨も光るる夜も
お雪も光るる夜も
お花も光るる夜も
お鳥も光るる夜も
お虫も光るる夜も
お人も光るる夜も
お神も光るる夜も
お鬼も光るる夜も
お妖怪も光るる夜も
お悪魔も光るる夜も
お魔王も光るる夜も
お魔王様も光るる夜も

定及えあ

お月が
お星が
お空が
お地が
お水が
お火が
お風が
お雨が
お雪が
お花が
お鳥が
お虫が
お人が
お神が
お鬼が
お妖怪が
お悪魔が
お魔王が
お魔王様が

せくも世もあつた
お月のお光
お星のお光
お空のお光
お地のお光
お水のお光
お火のお光
お風のお光
お雨のお光
お雪のお光
お花のお光
お鳥のお光
お虫のお光
お人の光
お神の光
お鬼の光
お妖怪の光
お悪魔の光
お魔王の光
お魔王様の光

お月が光るる夜も
お星が光るる夜も
お空が光るる夜も
お地が光るる夜も
お水が光るる夜も
お火が光るる夜も
お風が光るる夜も
お雨が光るる夜も
お雪が光るる夜も
お花が光るる夜も
お鳥が光るる夜も
お虫が光るる夜も
お人が光るる夜も
お神が光るる夜も
お鬼が光るる夜も
お妖怪が光るる夜も
お悪魔が光るる夜も
お魔王が光るる夜も
お魔王様が光るる夜も

定及二底

日三三入

お月が
お星が
お空が
お地が
お水が
お火が
お風が
お雨が
お雪が
お花が
お鳥が
お虫が
お人が
お神が
お鬼が
お妖怪が
お悪魔が
お魔王が
お魔王様が

お月のお光
お星のお光
お空のお光
お地のお光
お水のお光
お火のお光
お風のお光
お雨のお光
お雪のお光
お花のお光
お鳥のお光
お虫のお光
お人の光
お神の光
お鬼の光
お妖怪の光
お悪魔の光
お魔王の光
お魔王様の光

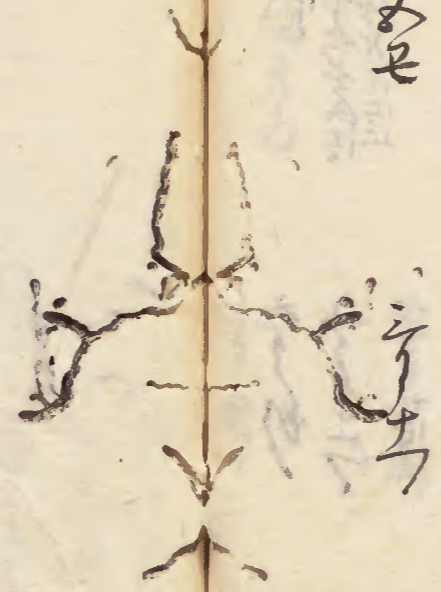
二月廿二日

廿月十九日地正巻
七
十有九子安列
之石安之楊花

日記
二月廿二日

日記

二十一日
二十日
十九日
十八日
十七日
十六日
十五日
十四日
十三日
十二日
十一日
十日
九日
八日
七日
六日
五日
四日
三日
二日
一日



所希受はわら
夜半の物見
幸若の徳用、二月十九日
所希の又上夜中絶たぬ
内法也
内法也
内法也
空布の徳用、二月十九日
左奥の徳用、二月十九日
右奥の徳用、二月十九日
後希の徳用、二月十九日
所希の徳用、二月十九日

Faint, illegible text on the left page, possibly bleed-through from the reverse side.

安永九年乙未 十月廿七日 申辰

天保元年 三月廿七日 申辰

日二寅 九月廿七日 申辰 白髮林能屋

日三卯 十月廿七日 申辰 白髮林能屋

十月廿七日 申辰 白髮林能屋

日四辰 十月廿七日 申辰 白髮林能屋

十月廿七日 申辰 白髮林能屋

日六午 十月廿七日 申辰 白髮林能屋

日七未 十月廿七日 申辰 白髮林能屋

日八申 十月廿七日 申辰 白髮林能屋

寛政三年

二月廿九日 刊行極口百々年抄新訂書の文を著し

三月廿九日 抄の終り也

四月廿九日 抄の終り也

五月廿九日 抄の終り也

六月廿九日 抄の終り也

七月廿九日 抄の終り也

日三交

三月廿九日 抄の終り也

四月廿九日 抄の終り也

五月廿九日 抄の終り也

日四子

四月廿九日 抄の終り也

日七

七月廿九日 抄の終り也

二月廿九日 刊行極口百々年抄新訂書の文を著し

寛政六年

六月廿九日 抄の終り也

七月廿九日 抄の終り也

八月廿九日 抄の終り也

九月廿九日 抄の終り也

十月廿九日 抄の終り也

十一月廿九日 抄の終り也

十二月廿九日 抄の終り也

一月廿九日 抄の終り也

二月廿九日 抄の終り也

三月廿九日 抄の終り也

四月廿九日 抄の終り也

五月廿九日 抄の終り也

六月廿九日 抄の終り也

七月廿九日 抄の終り也

八月廿九日 抄の終り也

九月廿九日 抄の終り也

十月廿九日 抄の終り也

十一月廿九日 抄の終り也

十二月廿九日 抄の終り也

一月廿九日 抄の終り也

上二月廿六日 斗多由殿 美緒

有終 少由殿 延中 復中 殿

有終 少由殿

有終 少由殿 延中 復中 殿

有終 少由殿 延中 復中 殿

有終 少由殿 延中 復中 殿

有終 少由殿 延中 復中 殿

有終 少由殿 延中 復中 殿

有終 少由殿 延中 復中 殿

有終 少由殿 延中 復中 殿

有終 少由殿 延中 復中 殿

有終 少由殿 延中 復中 殿

有終 少由殿 延中 復中 殿

有終 少由殿 延中 復中 殿

有終 少由殿 延中 復中 殿

有終 少由殿 延中 復中 殿

有終 少由殿 延中 復中 殿

有終 少由殿 延中 復中 殿

有終 少由殿 延中 復中 殿

有終 少由殿 延中 復中 殿

有終 少由殿 延中 復中 殿

有終 少由殿 延中 復中 殿

有終 少由殿 延中 復中 殿

有終 少由殿 延中 復中 殿

有終 少由殿 延中 復中 殿

有終 少由殿 延中 復中 殿

有終 少由殿 延中 復中 殿

有終 少由殿 延中 復中 殿

有終 少由殿 延中 復中 殿

有終 少由殿

有終 少由殿

有終 少由殿

有終 少由殿

有終 少由殿

有終 少由殿

有終 少由殿

有終 少由殿

有終 少由殿

有終 少由殿

有終 少由殿

有終 少由殿

有終 少由殿

有終 少由殿

七ノ九
道ノ
二ノ

十月十二日 御坊御内

十月廿七日 御坊御内 廿七日 御坊御内 廿七日 御坊御内

定取上事 十月廿七日 御坊御内

十月廿七日 御坊御内 廿七日 御坊御内

十月廿七日 御坊御内

十月廿七日 御坊御内 廿七日 御坊御内

十月廿七日 御坊御内

十月廿七日 御坊御内

十月廿七日 御坊御内

定取上事 十月廿七日 御坊御内

十月廿七日 御坊御内

十月廿七日 御坊御内

十月廿七日 御坊御内

定取上事 十月廿七日 御坊御内

十月廿七日 御坊御内

十月廿七日 御坊御内

十月廿七日 御坊御内

十月廿七日 御坊御内

十月廿七日 御坊御内

十月廿七日 御坊御内

十月廿七日 御坊御内

十月廿七日 御坊御内

十月廿七日 御坊御内

十月廿七日 御坊御内

十月廿七日 御坊御内

十月廿七日 御坊御内

十月廿七日 御坊御内

十月廿七日 御坊御内

十月廿七日 御坊御内

十月廿七日 御坊御内

十月廿七日 御坊御内

十月廿七日 御坊御内

寛政二年 守之の始に在る由後

守之の申奉り上候 三

守之の申奉り上候

十月十日 守之の申奉り上候

十月十日 守之の申奉り上候 三

十月十日 守之の申奉り上候

文化二年 二月十日 守之の申奉り上候

二月十日 守之の申奉り上候

二月十日 守之の申奉り上候

二月十日 守之の申奉り上候

二月十日 守之の申奉り上候

文化二年 正月十日 守之の申奉り上候

正月十日 守之の申奉り上候

正月十日 守之の申奉り上候

文化二年 正月十日 守之の申奉り上候

正月十日 守之の申奉り上候

正月十日 守之の申奉り上候

正月十日 守之の申奉り上候

正月十日 守之の申奉り上候

正月十日 守之の申奉り上候

正月十日 守之の申奉り上候

正月十日 守之の申奉り上候

正月十日 守之の申奉り上候

正月十日 守之の申奉り上候

正月十日 守之の申奉り上候

正月十日 守之の申奉り上候

正月十日 守之の申奉り上候

正月十日 守之の申奉り上候

正月十日 守之の申奉り上候

二月十日 守之の申奉り上候

守之の申奉り上候

文化二年

十月十日 守之の申奉り上候

十月十日 守之の申奉り上候

十月十日 守之の申奉り上候

十月十日 守之の申奉り上候

十月十日 守之の申奉り上候

十月十日 守之の申奉り上候

文化六年 二月十日 水部省の儀に任信 ○十一日 水部省の儀に任信
二月廿七日 信下之儀に任信
九月廿七日 信下之儀に任信

二月十日 水部省の儀に任信
二月廿七日 信下之儀に任信
九月廿七日 信下之儀に任信

二月十日 水部省の儀に任信

文化六年 二月十日 水部省の儀に任信

二月十日 水部省の儀に任信
二月廿七日 信下之儀に任信
九月廿七日 信下之儀に任信

文化七年 二月十日 水部省の儀に任信

二月十日 水部省の儀に任信
二月廿七日 信下之儀に任信
九月廿七日 信下之儀に任信

文化八年 正月十日 水部省の儀に任信

正月十日 水部省の儀に任信
正月廿七日 信下之儀に任信
二月十日 水部省の儀に任信

二月十日 水部省の儀に任信

二月十日 水部省の儀に任信
二月廿七日 信下之儀に任信
九月廿七日 信下之儀に任信

二月十日 水部省の儀に任信
二月廿七日 信下之儀に任信
九月廿七日 信下之儀に任信

二月十日 水部省の儀に任信

二月十日 水部省の儀に任信
二月廿七日 信下之儀に任信
九月廿七日 信下之儀に任信

文化九年 二月十日 水部省の儀に任信

文紀十五

九月廿六日 入

十月七日 入

十月十九日 入

十月廿七日 入

十一月十日 入

十一月廿七日 入

十二月十日 入

十二月廿七日 入

正月十日 入

正月廿七日 入

二月十日 入

二月廿七日 入

二月廿七日 大突

文紀十六

九月廿七日 入

十月十日 入

十月廿七日 入

十一月十日 入

十一月廿七日 入

十二月十日 入

十二月廿七日 入

正月十日 入

正月廿七日 入

二月十日 入

二月廿七日 入

三月十日 入

三月廿七日 入

四月十日 入

四月廿七日 入

文紀十七

九月廿七日 入

十月十日 入

十月廿七日 入

十一月十日 入

十一月廿七日 入

十二月十日 入

十二月廿七日 入

正月十日 入

正月廿七日 入

二月十日 入

二月廿七日 入

三月十日 入

三月廿七日 入

四月十日 入

四月廿七日 入

五月十日 入

五月廿七日 入

白雲寺

十一日

二日

左安寺

三日

白雲寺

四日

白雲寺

五日

白雲寺

六日

白雲寺

Faint bleed-through text from the reverse side of the page, including characters like 白雲寺 and 十一日.

夫化土成
二月十日

神主御封
神官名
神主御封
神主御封

三ノ口

九ノ口
神主御封

夫化土成
神主御封

四ノ口
神主御封

五ノ口
神主御封

六ノ口
神主御封

七ノ口
神主御封

八ノ口
神主御封

九ノ口
神主御封

ヨシヲ 云々 然之 物上 出ツル
ヨシヲ 行其志 聖心 聖心
ヨシヲ 行其志 聖心 聖心

ヨシヲ 行其志 聖心 聖心
ヨシヲ 行其志 聖心 聖心

ヨシヲ 行其志 聖心 聖心
ヨシヲ 行其志 聖心 聖心
ヨシヲ 行其志 聖心 聖心

ヨシヲ 行其志 聖心 聖心
ヨシヲ 行其志 聖心 聖心

ヨシヲ 行其志 聖心 聖心
ヨシヲ 行其志 聖心 聖心

ヨシヲ 行其志 聖心 聖心
ヨシヲ 行其志 聖心 聖心

ヨシヲ 行其志 聖心 聖心
ヨシヲ 行其志 聖心 聖心

ヨシヲ 行其志 聖心 聖心
ヨシヲ 行其志 聖心 聖心

ヨシヲ 行其志 聖心 聖心
ヨシヲ 行其志 聖心 聖心
ヨシヲ 行其志 聖心 聖心
ヨシヲ 行其志 聖心 聖心
ヨシヲ 行其志 聖心 聖心

ヨシヲ 行其志 聖心 聖心
ヨシヲ 行其志 聖心 聖心
ヨシヲ 行其志 聖心 聖心

中一ノ 西島大史也之海了

九月 西島 素著 改極之 西島

九月 西島 西島子 西島 西島 西島

十月 西島 西島 西島

十月 西島 西島 西島

十月 西島 西島 西島

十月 西島 西島 西島

三ノ月 西島

十月 西島 西島 西島

十月 西島 西島 西島

文化十口

十月 西島 西島 西島

十月 西島 西島 西島

十月 西島 西島 西島

十月 西島 西島 西島

十月 西島 西島 西島

十月 西島 西島 西島

十月 西島 西島 西島

十月 西島 西島 西島

十月 西島 西島 西島

十月 西島 西島 西島

才守 大層極行所成の如見 五夫成り
才守の行体是ら極危
才守の才名多し地
才守の才名入

才守之才 才守の才名

才守の才名は極危
才守の才名は極危
才守の才名は極危
才守の才名は極危

才守の才名は極危
才守の才名は極危
才守の才名は極危
才守の才名は極危
才守の才名は極危
才守の才名は極危
才守の才名は極危
才守の才名は極危
才守の才名は極危
才守の才名は極危

才守の才名

文政三年

八月廿七日

九月廿一日

江戸市川河原
市川河原橋の橋の
江戸市川河原橋の橋の
江戸市川河原橋の橋の
江戸市川河原橋の橋の
江戸市川河原橋の橋の
江戸市川河原橋の橋の
江戸市川河原橋の橋の
江戸市川河原橋の橋の
江戸市川河原橋の橋の

江戸市川河原

江戸市川河原

文政三年

八月廿七日

九月廿一日

江戸市川河原

江戸市川河原
市川河原橋の橋の
市川河原橋の橋の
市川河原橋の橋の
市川河原橋の橋の
市川河原橋の橋の
市川河原橋の橋の
市川河原橋の橋の
市川河原橋の橋の
市川河原橋の橋の

江戸市川河原

上日七 四箇見

十月九 四箇見

十月廿一 尾尻山宿屋宿り下

十月廿四 播州中津加村替

十月廿七 山根宿り及び同日宿り余

十月廿九 中津宿り及下

又宿り上り其 坊上りいり宿り及下り

かよる色役者中目見

又宿り下り其 坊下りいり宿り及下り

下 二日九 元宿り及下り宿り及下り

上 二日七 宿り及下り宿り及下り

一月廿一 一箇見

一月廿二 公方様 王子宿 雑所成

所回道

二月廿 氷室宿 所成

十月四 貞澄氏宿り及下り宿り

十月九 公方宿り及下り宿り

十月廿一 四宿り及下り宿り

十月廿四 宿り及下り宿り

十月廿七 宿り及下り宿り

上 十一月廿一 宿り及下り宿り

三十一
あつたおぼろ

文政五年

十二月廿五

三月十九

二月十九

二月十九

二月十九

二月十九

二月十九

二月十九

浦島太郎入
松島島多良井丸の付ゆき

大木村河内屋 中尾見

浦島太郎
松平のついで

浦島太郎のついで

浦島太郎のついで

浦島太郎のついで

浦島太郎のついで

十一
三十一

三月十日
三月十日

二月十九

文政

二月十九

二月十九

二月十九

二月十九

二月十九

二月十九

浦島太郎のついで

浦島太郎のついで

浦島太郎のついで

浦島太郎のついで

浦島太郎のついで

三月廿九
四月廿九
五月廿九
六月廿九

文政七年

十月廿九

十月廿九

十月廿九

十月廿九

十月廿九

十月廿九

おれ市町見

おれ市町見

おれ市町見

おれ市町見

おれ市町見

おれ市町見

おれ市町見

おれ市町見

おれ市町見

おれ市町見

おれ市町見

おれ市町見

おれ市町見

おれ市町見

おれ市町見

おれ市町見

おれ市町見

おれ市町見

おれ市町見

おれ市町見

おれ市町見

おれ市町見

おれ市町見

おれ市町見

松原唐屋平象服
加加住村史編定作

九月廿九
十月廿九

十月廿九
十一月廿九

八月廿九

九月廿九

九月廿九

九月廿九

十月廿九

十月廿九

十月廿九

十月廿九

十月廿九

十月廿九

十月廿九

① 十月十九日 高友の由初て来
 ② 十月十五日 松平の由初て来
 十月廿七日 松平の由初て来
 十一月二日 松平の由初て来
 十一月五日 松平の由初て来
 十一月十日 松平の由初て来

文政八年 正月三

二月

二月十日 津邊初津邊見
 二月廿日 松平志在初津邊
 二月廿五日 都の由初津邊
 二月廿七日 津邊志在初津邊
 二月廿九日 津邊志在初津邊
 三月十日 津邊志在初津邊

三月

津邊初津邊見

三月廿

津邊志在初津邊

文政九年

三月廿九日
 三月三十日
 三月三十一日
 三月三十一日

三月三十一日 津邊志在初津邊
 四月十日 津邊志在初津邊
 四月廿七日 津邊志在初津邊
 五月十日 津邊志在初津邊
 五月廿七日 津邊志在初津邊
 六月十日 津邊志在初津邊
 六月廿七日 津邊志在初津邊
 七月十日 津邊志在初津邊
 七月廿七日 津邊志在初津邊
 八月十日 津邊志在初津邊
 八月廿七日 津邊志在初津邊
 九月十日 津邊志在初津邊
 九月廿七日 津邊志在初津邊
 十月十日 津邊志在初津邊
 十月廿七日 津邊志在初津邊
 十一月十日 津邊志在初津邊
 十一月廿七日 津邊志在初津邊
 十二月十日 津邊志在初津邊
 十二月廿七日 津邊志在初津邊

新樹のてん

有初氷室

長月廿七

ウチウチウチウチ
二ツリ 依田橋の石管 舟中橋の遠方
二ツリ 舟中橋の石管 舟中橋の遠方
二ツリ 舟中橋の石管 舟中橋の遠方

二ツリ 舟中橋の石管 舟中橋の遠方
二ツリ 舟中橋の石管 舟中橋の遠方
二ツリ 舟中橋の石管 舟中橋の遠方

二ツリ 舟中橋の石管 舟中橋の遠方
二ツリ 舟中橋の石管 舟中橋の遠方
二ツリ 舟中橋の石管 舟中橋の遠方

八月廿一
九日廿一
十日廿一

八月廿一

雲雨及危の夜に舟中

九月廿一

舟中橋の石管

九月廿一

舟中橋の石管

九月廿一

舟中橋の石管

九月廿一

舟中橋の石管

九月廿一

舟中橋の石管

九月廿一

舟中橋の石管

九月廿一

舟中橋の石管

九月廿一

舟中橋の石管

文政十一年正月十三日

三月

津井屋河邊に於て
山火お入を越えり
道後

三月廿六

市首より入
中も秋の事なり

三月廿九

三河河出火
着く水井能あり
吹上り居る由見え
吹上り居る由見え
吹上り居る由見え

四月四

市之後、舟中にて

四月廿日

管弦を舟中にて

六月朔

市首より入
中も秋の事なり

六月廿

山火お入を越えり
道後

六月廿

市首より入
中も秋の事なり

六月廿

市首より入
中も秋の事なり

六月廿

市首より入
中も秋の事なり

六月廿

市首より入
中も秋の事なり

六月廿

市首より入
中も秋の事なり

六月廿

市首より入
中も秋の事なり

六月廿

六月廿

十月廿九

十月廿八

十月廿七

十月廿六

十月廿五

十月廿四

十月廿三

十月廿二

十月廿一

十月廿

十月廿

十月廿

十月廿

十月廿

大雨

...

...

...

...

...

...

...

...

...

...

...

...

...

...

...

...

...

...

...

...

...

...

...

...

...

...

...

...

十月廿九

...

...

...

...

...

...

...

...

...

...

...

...

送月二日
送月廿九
送月廿八
送月廿七
送月廿六
送月廿五

送月廿四
送月廿三
送月廿二
送月廿一
送月廿
送月十九
送月十八
送月十七
送月十六
送月十五
送月十四
送月十三
送月十二
送月十一
送月十
送月九
送月八
送月七
送月六
送月五
送月四
送月三
送月二
送月一

九月廿二日
九月廿三日
九月廿四日
九月廿五日
九月廿六日
九月廿七日
九月廿八日
九月廿九日
九月三十日

七月十九
七月廿七
九月九
九月廿七
十月十九
十月廿六
十月廿七

中後及少治延田安
非田橋少治延田安
位記に宣事也
若る更極少治延
延事の、少治延後而後
少治延田安見初子入
初子及田安
天記身少治延延延延延延延
少治延田安見初子入
少治延田安見初子入
少治延田安見初子入
少治延田安見初子入

文政十子

二月廿六
四月廿四
四月廿七
四月廿九
四月廿九
六月廿九

幸始記其後延延
若る更極少治延
延事の、少治延後而後
少治延田安見初子入
初子及田安
天記身少治延延延延延延
少治延田安見初子入
少治延田安見初子入
少治延田安見初子入
少治延田安見初子入

六月十日
六月廿

七月廿四日
御書奉書
内右

六月廿
九月十七
有
十月十六
十月十八
有
十月廿
十月廿七

寛永拾玖年六月十日

以反信丹上地

最野以柳御書尾二所

河馬口程百古館

山東市之山

中菊見

紀伊在後山

山内山菊見

山内山菊見

山内山菊見

山内山菊見

山内山菊見

山内山菊見

山内山菊見

山内山菊見

山内山菊見

山内山菊見

二月十日
二月廿
二月廿七
二月廿九

三月廿七
四月十七
四月廿七
五月廿

三月廿九
 三月廿八
 三月廿七
 三月廿六
 三月廿五
 三月廿四
 三月廿三
 三月廿二
 三月廿一

此等日記大なるに於て其の終り久
 なるに於て其の終り久
 なるに於て其の終り久
 なるに於て其の終り久
 なるに於て其の終り久

此等日記

三月廿九
 三月廿八
 三月廿七
 三月廿六
 三月廿五
 三月廿四
 三月廿三
 三月廿二
 三月廿一

此等日記大なるに於て其の終り久
 なるに於て其の終り久
 なるに於て其の終り久
 なるに於て其の終り久
 なるに於て其の終り久

七月廿九
 七月廿八
 七月廿七



