

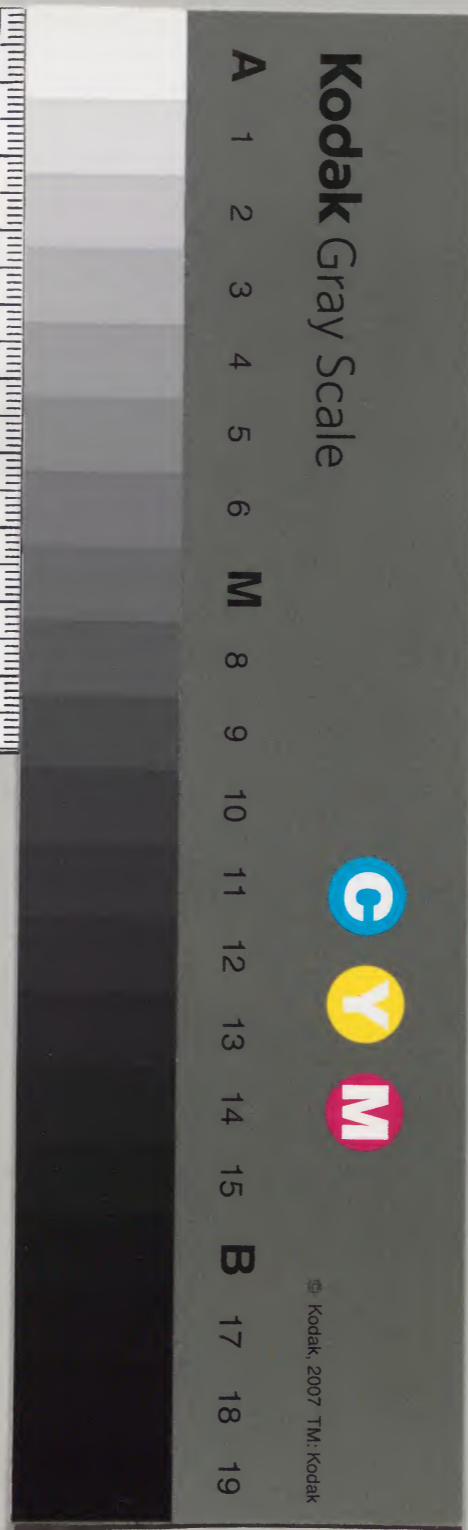
# 丹鶴叢書

東大寺要錄 四

和書門	
二九三六四	號類
一三八	函
一三	架
一五四	冊

內閣文庫	
二九三六四	和書類
一五九四	冊
二六	函
一一	架

內閣文庫	
番號	和 29364
冊數	154 (107)
函號	216 2





神祇自  
度庫印

教部  
文庫印

品  
文庫印

東大寺要錄卷第四

諸院章第四附神社

凡大伽藍為寺之祥華臺太像猶若金山梅檀大廈

宛似須彌窠閣高擁裏起風雲瓊樓特竦表接日月

太虛寥廓讓其高廣山岳穹崇慙其在下宜惟廣

博殊特心言不及淨滿空刹法界道場也不運普賢

無盡之行自詣蓮華藏之寶殿然奉不聞文殊大智之悟

面見盧舍那之境界舉目瞻仰恒沙罪障一念能

消但頭恭敬微塵煩惱一時能滅見聞覺知皆入法

界禮讚結緣盡出塵勞自非本願聖皇之力我等

內一二九三九號

丹鳥文書



何預此大利益乎加以東看西看靈塔聳出疑  
 冥佛從地涌出南望北望法堂側立認能仁仙乘  
 空降生殿堂高閣煥爛圍遶諸院諸坊連綿相對  
 椽栵棟樑彫鏤奇形戶窓垣墻圖畫衆彩冥池妙  
 苑八節滋茂名華瑞草四時用敷林樹芬羽鬱不別  
 冬夏葦菜光鮮難知春秋既為勝地靈廟寔繁  
 九日域伽藍教乃千萬冬之平壯麗崇高高此為最也建三  
 之古諸院是新年代久遠頗以荒廢今取記錄且  
 舉大略耳

一 羅索院

名金鐘寺 又改号金光明寺

亦云禪院

堂一字 五間一面 在礼堂

天平五年歲次癸酉 創建也 良弁僧正安置不空羅索  
 觀音菩薩像當像後有寺身執金剛神是僧正本言  
 也 光仁天皇之子崇道天皇等定僧都為師出家入  
 道 廿一歲登壇受戒住持此院後以景雲三年移住大  
 安寺東院矣

其執金剛神像頂髻右方之鎔切落古老相傳云去天慶  
 年中將門之亂時為鎮國家祈請當寺于時此神王髮  
 中有存結其右方忽成大蜂飛入雲中拍東方去啣  
 螯將門依此冥助輒以征伐由彼神王有所示現為護



王城向北方之云々

又寺僧傳云天慶之时有平将門謀危國家兵革无  
絶之家为免其難祈請此寺神像已隱北餘日寺家稱  
恠異屢經奏聞疑戰之不利弥以恐怖不經歲日像已立  
本壇之跡見其天冠之鎧右方已缺落又其身温如流  
汗現为賊被射損之相也依此祥矣遂集将門之首  
云 載白川院高野巡行之日記

櫻會緣起云

伏惟法會本施主故僧正院下遍遊普門示普門之一歌  
恒迴迷津救迷津之多苦戒香薰身閣而三業无瑕

惠鏡懸心臺而六情常明惜寸陰而博法論投尺璧而弘  
聖化護恩護法之功迥超古今守土利生之德特秀前  
後忠貞外備巽々奉六代之朝信敬内融軋々庄之  
寔之德增復以去天平年始奉为四恩窮目連之三  
德功盡毗首之一制近敬造不空羅索觀自在菩薩之  
像为其像也立身丈餘德圓相滿疑補陀之真儀青  
蓮毗頻婆唇似安養之正軀其像雖就未卜居慶後  
經救年京城東畔崇山林麓占定此地正其地也東即  
重巖龍從兩耀所弊虧西則都邑隱軫八方所  
輻湊此處初即淨名方丈窮子草菴往々陳列



身而已爰道力冥感朝野歸崇芟夷荆棘剪截  
蓬構造大廈殿安置觀音像為其院也殿堂星羅房  
舍雲重揚梅春華椿栢冬景是神仙遊所復羅漢  
住處是以近處之天紫雲覆於一本殿上遠敷之神香水涌  
於堂過皆是觀音之德施主之福也昔者同禪師王  
其如親王子住持此院今見太子禪門居住此房以知此處自成  
劫始成聖之所居法介道理為王種任處國中勝地天  
下上所有過此哉所以依心心之人名同勝利超於他人來  
臨之人福德智惠過於自分稱禮念觀無諸妨難誦  
咒讀經靈驗易得稱表如此苦事經年不盡之矣 已上

第六

一二月堂

今此堂者實忠和尚之創草也凡理益不空効驗無滯之仁  
初矣觀音大士普施靈德現當悉地莫不稱遂是以道  
俗男女頓首頃一本恭敬尊卑老少竭誠歸依可謂諸仏垂  
應之所菩薩遊化之地者乎天平勝寶四年壬辰和尚始  
行十二面悔過至于大同四年合七十年每年始自二月朔  
日二七日夜終每日六時行法其作法委始自天平宝字五  
年辛丑二月十五日至于弘仁六年合六十二年奉供涅槃會矣  
今同古人之實忠和尚被始六時行法時二月終中初夜之  
終讀神名帳勸請諸神由茲諸神皆悉默嚮或競

丹波國書



与福祐或諍為守護而遠敷明神恒熹獵渙精遠是  
 希臨行法之末晚以叅會閱其行法隨喜感夢堂邊可  
 奉献閑伽水之由所示告也時有黑白二鴉忽穿磐石  
 從地中出飛居傍樹從其二迹井泉涌出香水充滿剎  
 疊作石為閑伽井其水澄映世早每涸彼大明神在  
 若狭國遠敷郡國人崇敬具大威勢前有大川之水  
 砰礮奔波涌流由献其水河未渴盡俄無流水是  
 故俗人号無音河之然則二月十二日夜至後夜時練行  
 衆亦下集井邊向彼明神在所加持井水以加持力故其  
 水盈滿于時汲取入香水瓶不令断絶自尔相承遂為

古小入

故事從天平勝寶之以至于今時及四百歲雖經數百年其瓶  
 内香水清淨澄澁飲者除患身心無惱猶如無熱池入  
 功德水矣

一北阿弥陀堂 在厨子二基後櫬

一南藥師堂

一南阿弥陀堂 大風作

障子添勒淨土一枚 盧舍那淨土三枚

白檀觀音像一枚 白觀厨子一基

水精玉塔二基 大般若經一部

銅梵字心經一枚 阿弥陀佛一禱并脇士

見亦認二年分付帳

丹鳥叢書



一 吉祥堂

吉祥御願於此院終之天曆八年吉祥院燒失由之移羅密院行之今年吉祥御願請僧古始成七口云云宝物亦略之

一 鐘堂

懸鐘壹口

高一丈三尺六寸  
口厚八寸

口徑九尺一寸五分  
身四八丈

一 三昧堂

治安元年仁仙大法師与助慶聖人同心所創建也同造僧坊令住六口三昧僧修法華三昧之行又每年夏中修百日誦并始自八月十五日三令日不斷念仏于今無絶三令日僧供寺衆次第勤仕

一 羅索院

五間檜皮葺礼堂一字

三間二面庇瓦葺二月堂一字

七間檜葺會房一字

二十一間二面檜皮葺僧坊一字

一間檜皮葺僧坊一字

右件僧坊亦為大風所吹落云々

應和二年八月廿日大風頽倒破損堂塔雜舍亦亦大門亦之  
羅密院雙倉 納物尤多

右前帳云河内院堂藥師堂亦雜物依去延長廿年十二月



十四日 宣旨文皆移納於羅索院雙倉以為總封而不開  
者件倉朽損前別當大法師任中蓋瓦朽木患頽落仍  
解文言上之日依天曆四年六月總祿寺威儀師從儀師  
勸茂為使件所納之雜物實併移納正藏三小藏南端威  
綯封之

羅索院正堂實物亦

金鼓一口 一尺

鏡四十七面

廿六在天井  
八面在柱

自餘實物未略之

永觀二年分付帳

一千手堂 銀堂

五間四面庇瓦葺堂一宇

千手觀音一尊

塔百八十基

種、玉柱

屍風佛像三枚

銀盧舍那佛一尊 木身

金銅座一具 華葉分三枚

湛照僧都分付帳云前帳云件佛像身為盜人彼割取  
天正七年七月五日時別當光智高於彼補綴之取薄覆  
銀子華教十五枚每實但五枚納以東南端倉者但佛出  
身取綴之中丸脇綴固穿穴已空長四寸厚一寸五分又  
丸膝綴目上下各五寸割却之又為卷螺形半分落之又座配  
見在正二枚每實北口枚之中十五枚前帳每實但五枚改亦  
端倉九枚每實者同前



一戒壇院

堂二字

南戒壇 北誦堂

本願聖武皇帝之興建也時雖定惠之聲傳自漢土而戒律之法未流此地佛像三衣而受大戒穿鑿四角而結壇場邪心亂端輕重紊條於是聖朝深崇佛道重譯求法便有入唐學僧崇叡普照與大使藤原清河副使大伴古滿呂本泊龍興寺拜請鑿真和尚仍唱白塔寺法進律師十餘人遠凌鯨波歸朝鳳闕天皇敬其德安置東大寺唐禪院因茲本朝之戒壇始行授戒而已

大和尚傳云勝室六載甲午二月一日至難波驛國師鄉僧崇

東大

道及大僧正行基弟子法義亦設供共叙寒泣温力三日至河內

國守藤原真名麻大納言仲丸故遣賀尚尚一本光順慰勞僧後

有律師道濬令弟子二僧來問許訶兼令二近事來程采問

日復有布衣高行僧志忠賢璟曉貴亦世余人行道談歎

明發取大和國平涼馭宿在道勅使催令入京至平涼

馭畧歇息少時入京勅使遣安宿王正四品於同門慰

勞衆僧勅令請住於東大寺安置有京城僧徒及官

僚文者亦於同門相迎同送引和東大寺良弁僧都

引至大佛前禮拜良弁云此是大帝太上天皇引天下

人共結良緣鑄此金銅像坐高笏尺五十尺又同唐



中頗有如此大像遣延交譯語之上本無更禮拜供養  
 讚歎行道竟相引至客堂任勅使安慰明旦即有大  
 唐律師道璿來相問訊復有婆羅門僧正喜提云  
 來參問云某甲在唐崇福寺任經三日闍梨在彼  
 誦律闍梨識否和上云憶得也復有內道場僧五  
 十人亦本今來相看良弁僧都云一時禮拜光祿大夫  
 右僕射藤原豐成來相參復有光祿大夫大納言藤  
 原仲平呂來相參金紫光祿大夫式部卿藤原永  
 手參禮會方官金院三月勅使朝真備於東大寺  
 安慰宸僧大德遠涉滄波來至此國朕先造東

第六

大寺經十餘年於大佛西欲立戒壇自有此心  
 日夜不忘今諸大德遠來冥契朕心乃是朕之  
 有感自今已後授戒傳律一任大德又勅令良弁  
 問和上在唐相共臨壇僧名本此間有幾律師和上  
 仍令僧法進所本附錄口上孫出唐中常堂共化法僧即法  
 進普照曇一本星靜思祐義靜亦後經半月勅使良弁  
 僧都及將大德位名和勅為僧良大和上法進字  
 生普照延慶星靜法顯思祐義靜又令伯今毛  
 人出僧位絹步匹絕步匹大布卅端細布一百屯  
 用施和上餘僧各減半從仁本已下七半位物又

丹鳥叢書



減半和上衆僧並合掌（本）頻勞主上慶尚客人  
 時有大安寺唐律師道璿問將來由乃作讚詞  
 慶賀大和上其年四月初勅於盧舍那佛前立  
 壇為沙弥陀修亦四百卅餘人受戒後有内道場  
 與行僧神宗行潜亦五十五人重受大小乘戒至  
 勝寶七載於盧舍那佛前為沙弥受戒後有實  
 行僧（志）忠靈福賢憬善順道縁亦八十餘人遠（本）外  
 具（邊）邊（本）陸和光之（本）修（本）教（本）去来云受具足戒已上

東征傳那下有  
 殿字太上有皇  
 字

東征傳云天平勝寶六年甲午四月初於盧舍那  
 前立戒壇天皇初也壇受并戒次皇后太子亦登

壇受戒尋為沙弥陀修四百四十餘人授戒又舊大僧  
 靈福賢憬志忠善順道縁平德忍基吾謝行潜行  
 忍亦八十餘人捨旧戒重受和上所授之戒後於大  
 佛殿西別作戒壇院即持天皇受戒壇土築之（已上）  
 僧錄云勝寶六年四月初於盧舍那殿前立戒壇  
 天皇初也壇受并戒次皇后太子亦登壇受戒尋  
 為沙弥陀修亦四百四十餘人授戒勝寶七年盧舍  
 那仏前受戒勝寶八年四月於盧舍那殿前天皇  
 十八種物令唐僧作羯磨京城諸寺僧集和上曰  
 今天皇羯磨十八種物是唐僧（近）進前坐（末）唐僧

丹鳥文書



色受戒少遠坐奉衆不伏令本而作毛中有與福寺  
 僧法易起立大叫出彘言急 倒地而殞 志皆  
 息心 亦限作羯廣從此已後一切口作無談易奈本為難已上  
 天平勝實六年 甲午五月一日被下戒壇建立之宣  
 旨欠之本 國家造本之勅使中納言藤原高房壇四角  
 内釘曰天王立像者 同七年九月造平同年十月十三  
 日甲午儲大玄供養請僧百二十人  
 道守師權少僧都監釜真任大僧都  
 咒願權少僧都良弁任法勢  
 定者二人 梵音卅二人十二人 湯杖卅二人十二人 請僧 東大寺

興福寺 元興寺 大安寺 藥師寺 法隆寺 天王寺  
 度緣三千枚  
 天平勝實七年十月十五日 勤行受戒和上并大小十  
 師初着衲袈沙至中間者着甲袈沙十一本小十師初後甲  
 袈沙中間着平袈沙十師供諸寺總所治平玄蕃本寺  
 供之法壇始復本後付諸寺之  
 納物  
 花嚴經四部 三ノ八十經納經厨子一基 一ノ二十經  
 講堂 五三西信房  
 講堂一宇 長十丈或八 廣九丈六尺

丹鳥書



軒廊一字 長六丈 廣三丈八尺

僧房四宇

一字長七丈七尺 廣四丈三尺 一字長七丈七尺 廣四丈三尺  
二字各長七丈七尺 廣四丈三尺

已上堂舍延元元年新檢記帳取注載也  
墀千手菩薩一軀 立三丈五尺 金色 在講堂

右 天朝御願 以天平勝家七年十月一日始作

虚空藏菩薩像一軀 立三丈五尺 置敷色墀 在講堂

地藏廿廿像一軀 立三丈一丈

右皇后御願以天平十九年二月十五日始作

已上月新檢記帳中一卷取注也但此兩像注立佛

而取司并大衆共云是居仁之然別立字尤誤

文殊師利步弁像一軀 居三丈二尺三寸

維摩詰像一軀 居三丈二尺二寸 置敷色墀

右皇后宮御願 以天平十九年六月十五日始作 在講堂

日本感靈錄

從五位下官本三嶋繼者和州添上源佐保邑之人也

奈良太上天皇之代大同年中嶋繼自進奉仕東

大寺誦堂之堂童子而後餘人晝夜六時參誦

堂大悲御前精進修行勸勸一本祈願乞願大悲者懸



我<sup>未</sup>定如是修行積年累月<sup>會</sup>有患缺也<sup>忘</sup>以去  
 弘仁二年壬辰冬十二月五日夢中所見有淨行禪  
 師而告之言汝後餘持<sup>特</sup>至信奉仕於三宮<sup>未</sup>與吾深隨  
 喜所以汝用是物為活具而以手齊一柄授之而去  
 鴻繼從夢<sup>發</sup>醒而推度之猶是大悲者之所於  
 示也增加精進<sup>以</sup>奉仕而不思外得工近<sup>術</sup>日  
 新增長仍為造寺所之長上也遂英聲<sup>於</sup>朝  
 野<sup>上</sup>工術<sup>勝</sup>翠<sup>也</sup>于諸人矣由是以去弘仁十四年三月八  
 日朝庭特授鴻繼<sup>上</sup>褒<sup>奉</sup>五品之時人<sup>也</sup>慶曰吁<sup>三</sup>三寶之  
 助<sup>至</sup>之信心之感難測者也延喜十七年丁丑十二月一日

夜自西室二室失火講堂三面僧房燒亡午時別當  
 權律師觀音捨技觀賢僧正件講堂千手觀音吳  
 扶侍虛空藏地藏各一神<sup>也</sup>仙師會理阿闍梨任  
 律師小仙師五十餘人也<sup>東</sup>協士<sup>西</sup>虛空藏<sup>地</sup>  
 兼平五年五月六日講堂供養清僧千人  
 万僧供 九寺僧 弓寺 興福寺 元興寺  
 大安寺 藥師寺 西大寺 法隆寺 天王寺  
 延曆寺  
 定者八人 禪<sup>嚴</sup>徽<sup>未</sup> 靜藏 真禪 勝源 玄念 源亨  
 晴基 檀海  
 納百廿人 甲百廿人 梵音百廿人 錫杖百廿人

子鳥書



讚衆百人

七僧

誦師於賀少僧都

任權大僧都

讀師長海律師

任少僧都

咒願觀賢權大僧都

任權僧正

三禮觀宥少僧都

任大僧都

唄會理律師

任少僧都

散花寬系律師

任少僧都

堂達安靈

任律師

別當貞勝律師

任少僧都

三面僧房 各大小子房

今者 說云自三面僧房東室丙端才二坊者聖寔  
 僧正之位房從建立時休依乎鬼神拙不早內造仍号荒  
 室從古未有寄住之人而彼僧正少年之時注師資  
 相承之中請於寺勢于時未在一人弟子寺日乍合  
 咲与判一請得之後孤宿此坊其夜燃燈終夜学  
 問為除睡眠傍置茶一杯相待鬼神徐至夜半  
 從天井大蛇但頭開口將飲上二本吞噉其蛇頭歎寫茶  
 之底僧正仰見拔釵切落至于明旦唯蛇現人申僧  
 正云此坊頃年之住室也吾今失夫住居又亡願

丹鳥叢書



壘慈良可許居處然而僧正令移他所其間多有  
 奇妙之事不勝計是則一蛇命与多人壽以少  
 并持戒名饒益有情行於北道通達通一本此之謂  
 欵自尔後一門稟業居住此房伴房國下 石一  
 許丈僧正 金峯山夾脇持来云々  
 又 久七一本 西室自北并三 久七一本 法藏僧都 住坊乎 即号实  
 相院 十一本 僧都此房及中講取務王經院問 久七一本 龍  
 現鬼者 冠乎 形着摺衣教日能聞講談早後彼龍曳幕  
 於園馬道寄宿眠息人奇伺見龍至睡時還復蛇  
 身方知是龍如此教云而問天下旱魃地民相憂

僧都慨之語龍云能降雨不就答云天下旱与雨  
為本 龍進心天神地祇使物与己雖尔依上人命相  
 攝一降雨若下雨者我招死殃必訪後世下雨之時一  
 有其瑞語了也空雲雨大至于時龍血与雨俱降  
 僧都見之出淚交流云々

一東塔院

七重窠塔一基

高廿三丈八寸塔内安口方淨土  
左迴廊 今他

天平勝寔五年三月三日建

一西塔院

高廿三丈六尺七寸

天平勝寔五年三月廿三日建



長保二年十月十九日西塔三重花正法院燒亡  
與福寺喜多院燒亡火移也

又兼平巳年甲午东大寺西塔燒亡

一東西小塔院

神護景雲元年丁未造東西小塔堂實忠和尚所

建也天平實字八年甲辰秋九月十日孝謙天皇

造一百万小塔分配十大寺各籠音垢淨光

陀羅尼摺本 口傳云惠美乱誅之間憾悔料之

一東市院

貞觀十七年乙未聖實僧正造东南院松皮曹僧

房內安如意藥師堂 在東市院內

延喜巳年甲子東大寺別當律師道義仇伯氏人也

大安寺丑寅角在仇伯院本名香積院仍東大寺

市大門東脇伴院移一本朝臣作一日一夜内丈三

百 當二本以是賞名東市院同六年律師造

聖實僧正本寺大安寺在流記 別當东市院

完田地了

一市門

延喜二年壬戌聖實僧正造市門供養卷同公

家召請僧千二百余人即有 勅施物

丹鳥叢書



一念佛院

在南院門左脇今新地是也

天慶元年戊戌明珍僧都之興建也

一正法院

東大寺列當平崇君之建也委見供養願文

永祚二年三月十九日儲香會供養

一南院

亦名真言院

弘法大師之建也

心經秘鍵與古、兼和元年仲春之月於東大寺

真言院開演

貞觀格文

格此文不見

太政官符

應東大寺真言院置一僧令修行事

右檢案內太政官去弘仁十三年二月十一日下治部省符

傳右大臣宣奉

勅去年冬雷恐有疫水至今空海

法師於東大寺為國建立灌頂道場及中及三長曆

明<sup>月</sup>候息災增量之法以法國家者今被從二位行大

納言兼皇太子博士藤原朝臣三守宣傳自今已後

宣傳院置一僧<sup>侶</sup>永為定額不向食堂令修行別當

之僧專當其事仍任僧<sup>侶</sup>交名專當法師亦簡定歸

僧綱令行若僧有闕隨以補之

子鳥文書



永和二年五月九日

法法大師告

夫以大安寺是兜率之攝祇園精舍  
 釈迦已智法身之相也初發心奉其祖師為慈律師  
 為遂推古天皇御願者也依之吾大師石岡僧侶正  
 彼寺為本寺而彼師弟子未皆令入住也依十一本傳勅命  
 渡東大寺建立南院此間出世弟子未便宜入住東大  
 寺也才今案本意其先師所寺大安寺是勝地矣先  
 師嘗地被建立也頃吾弟子後生門徒未入彼寺為  
 本寺仕存供一本乃迦大師彼中以西塔院為根本己上

又古老傳云天長之中門大之本有大蜂是辛國變身

螿斂寺僧依之常住僧多失寺象荒廢依

宣旨一鴈瀧口着革衣僅目許開大仙殿堂前

遙射之其後心蜂強彼渡他寺僧即法法大師未

依宣旨從大安寺渡住東大寺南院

一西南院

右件院新堂者如意寺本願女親王藤原貞子

鎮護國家於東大寺西南院以天平神護年中為

一院所草創也名在安丈六金色尺如來像某

師如來像千手觀音像也仁至燈油料在施

丹波書



入京内水田守梨原庄田合九町九段百八十步  
左平城内二条二坊三坪南大二段三百卅六步

四坪三段三百二步

十二坪南大段三百卅步

四坊一坪二段百七十四步

十一坪三段二百卅步

五坊八坪一町一段

二条二万段坪二段一百七十步五坪一段

三坪南百卅

三坊坪 南二百九十步

四条二坊二坪一段三百卅七步三坪五段七十步  
南少百廿下 東少百十下

七坪西二百卅步

四坊十三坪一町百尺

五条二坊一坪一段 南少三百下 二坪東百卅步

三坪三段

四坪三段

五坪四段

七坪東百卅步

南少北百卅步 西少百卅步

九京三坊二坪四段百八十步

右京二条二坊三坪七段三百步 畠二段

三方十坪一段百八十步

一天地院 号法蓮寺

緣起文云是文殊化身行基并建立也

和泉國大鳥郡生行基法師 奉著師 末年出家十五

子鳥文書



歲年來之間學滅後文一法為行者年四十一  
 為十方施主建立諸國堂舍口十九箇本既并本既并  
 為末世庇生也一大和國造基寺二添上郡求法  
 山根今赤一上安部氏社之此高山中始造和綱  
 元年二月十日戌寅山峯一伽藍即天地院名法蓮  
 寺同二年三月五日辛卯供養請僧十人導師經  
 測法師大安寺咒願行聖法師某師寺唄儀法師  
 元真寺散花四理法師藥師寺六人法隆大安元真某師  
 僧固世也今我山三定伽藍五法守明神弘真弘法大  
本出此山奉皇大之弘法大

ナレ本法相來集其具弘故頌所之并犯是所事者定不  
 成佛正覺矣弘與弘者生弘勅出世成弘塵草木身  
 仍行基為法界弘生推弘身願敬白  
 天喜元年九月古日未時南面有五間弘松皮弘曹堂弘  
 并弘像弘燒亡弘并弘有小三間弘松皮弘曹堂弘同弘燒弘失弘  
良并弘傷弘正弘天武天皇弘并弘二子弘  
弘延曆十七年始行弘并弘戒弘  
弘八誨弘才弘三弘願弘慈弘寺弘八誨弘才弘已弘之弘  
弘八誨弘後弘改弘九月八日弘時弘院弘至弘安弘久弘

子鳥書



古老相傳云去昌泰之法延義誨師勤天地院八誨  
 之師而七寺法僧莫北延義大德之弟子之能受衆  
 中法勤除諸人 弟子各群退無人論議于時  
 院中有一老翁鬚髮皓白俄出院中先舉疑考為三  
 論議其語巧妙其義甚深院人異之延義大德條論  
 義一答早爰老翁陳三論議中一論議者已成  
 其答一論義者未也一論義者令不成答初果聖  
 者勿惠分亦頌為佳可我是文殊也語早忽然不  
 現凡逢文殊生中三度々々  
 或日記云和洞元年行基并造天地院禮殿此奉堂

不知建立之人、康平五年正月十六天地院金剛  
 并始造安奉堂了

天地院師資次第 依古日記

僧正良弁 次崇和尚資木定大僧都、資平仁已誨  
律定戒和上 住房東大寺東室

南端一院修理永置門徒中為天地院領之時寺僧  
 隆勝、許有小童 澄名 大和國添下郡清澄深誨生

出家号觀宥 本師道我律師 真言師聖寶 延喜年中補本寺長

更位登大僧都 觀宥之資明祐 戒和上慈和元年 二月六日 性生人也

明祐資法秀已誨 同法仁保 本師先智 仁保資助渚

丹鳥長書



五師之資仙緣同法与受仙德資我心、受壽淋、資定快  
一唐禪院

天平勝實十年所創建也龍興寺和上居住此院後  
移住招提寺矣師資以年 依古記

法進大僧也 唐 牙子十人

一 惠雲律師 唐 牙子素上勝高淋古安中

二 賢亮 牙子道雲入道却家之師也

三 惠基 唐 牙子 豐實一本 實 法承 聖實

四 安暨 牙子 淋栾 延暨 壽乎 福

仁俊 牙子 華仁乎 牙子延惟 春智 沈淨

牙子聖勢 牙子親之 禪基小

五 景深 牙子惠審 法承 慶洪 淋慶 延祥 勢一本 良云

明俊 牙子榮沈 勝操 平仁已誦空因 十三年 年以

平基 牙子玄津律師 空泰 豐榮律師

六 肆閑 牙子惠慈 惠英

七 慈賢 八位淨 牙子基基 額重 牙子勝 古イ 牙子神馬

九 法市 十慈慈 般本

以前師資在傳為後代大畧記如此形之後、國為指南、  
延喜五年三月廿七日

一 辛國堂 在氣比明神 善用 辛國行者位所之



一阿弥陀院 流記在平菟 水田二十町

從五位上石田女工建立 延曆十七年八月廿六日  
從五位下文屋真人長名 谷一本

男官守

唐吉

長主

一蓮臺院 或記云天地院号蓮臺院云々

流記 在觀音大師故宿索院称宿所建立矣

貞觀十四年三月十一日僧世不羈施入田園 世不羈者天武天皇  
弟王子之良年身子

一上如法院

五間捨皮菅堂一宇 東西棟三宇

瓦菅一間南中門一宇

靈山淨土二鋪

一卜如法院

納一切經辛積卅五合 十二合皇后宮 四合審祥大德  
自余大仏及後移納之

鐘一口 高一尺二寸 口徑八寸

大般若經積二合

右下如法院与宿索院雙倉同以延喜十二年  
錫封仍不完 本

一食堂

一宇一云十一間 在西中廊



一 僧正堂 根本僧正市彰堂

一 寬仁三年十一月十六日始行市忌日 節有奉大僧款

一 紫磨金院

一 銀絲云紫磨金院者羅索院同按之院之也

一 上 營佛至信供所

一 大炊殿 在大釜二口 一飯糞料 二粥煮料  
大槽一口 壺二口

一 羹所 在鐵爐一口

一 間備所 在二言棚代一卷

一 碓殿 在碓七具

一 北厨 在甕一百四十二口

一 南厨 在甕一百四十二口

一 細殿

一 北酒殿

一 油殿

一 大廳

一 廳东倉代殿 内端二間宿直殿 次中三間云文殿

一 北二間鼓殿 廳前納殿 一廳门东端殿 納非代

一 月廳西端殿 南一端倉 納非裝束 樂器未

一 帛藏

一 納流記云驗木 銘一投 注伽藍緣起



一 正藏院

鑑七具 倉坊二具 勅封鑑在管 二具 總封一具 北隔

一具 東之倉 一具 西行南一倉

北倉代 納受時准頂木

東行南一倉 納袈紗 香炉木

東行南三倉 納錫杖八十枝 杉<sup>李</sup>八十<sup>本</sup> 龍<sup>李</sup>及八土 自余<sup>李</sup>皆<sup>李</sup>也

一 茵院

一 温室院

一 東洞院

一 厩院

一 悲田院

一 安樂院 但本消之

一 慈恩院 日前

一 西院

一 造司 寺家修理所

大廳 倉

一 尊勝院

天曆元年丁未始立尊勝院五間四面堂二宇  
在三面僧坊但切堂者村上天皇御願同八年  
奏<sup>光</sup>成<sup>智</sup>御願<sup>一本</sup>此堂者先師大傍<sup>智</sup>之願也



一 知足院  
 寬應二年高雄十禪師之  
 般若院  
 件院佛像亦移置戒壇院冥物遷殿政所奉行一倉若

諸神社

一 八幡宮

養老元年大隅三國有軍事依初大神共打平  
 降邊致多人云天平三年賢所退法

筑紫豐前國宇佐郡既峯菱瀉池之間有鍛冶  
 翁甚奇異也曰之大神比義絕穀三年龍居精分  
 即捧淨幣祈言矣汝神者我前一顯即現三歲小  
 兒立竹葉託宣云我是日本人皇第十六代誓田天  
 皇廣幡八幡磨也我名曰護國靈驗威力神通大  
 自在王并國之所垂臨於神道是初顯淨座是即  
 欽明天皇淨時也爰天平七年聖武天皇奉鑄東  
 大寺大佛之間以右兵衛督藤原朝臣為使奉勸

丹鳥夜書



清為寺鎮守奉鑄大佛之妙工御座身

本 皇曆錄勝寔之年八幡大神託宣向京十二月

丁亥天<sub>皇力</sub> 皇后相率行幸 清五千僧<sub>本</sub> 託宣

日八幡大神拜東大寺百官諸氏等咸令作種

樂云云

太 府 太宰府

應令大神宇佐二氏八幡大菩薩宮事

右得太宰府解備檢案內府去弘仁六年十二月十

日解備得神主正八位下大神朝長清磨<sub>本</sub> 亦<sub>本</sub> 狀

稱件大井是之太上天皇御靈也即磯城島<sub>欽明</sub> 金刺

宮御宇天國排開廣庭天皇御世於豐前國宇佐郡

馬城嶺始現坐也今時大神朝長比義以歲次戊

子始建鷹居瀨社而即奉祝孫多字文改福建

菱形小掠山社即供其祝天平三年凍頭神驗奉

預官幣諸男之子田磨相承為祝天平十二年

依大軍事馳遣勅使奉封廿戶宣神寔及造寺

度僧天平十八年天皇不豫禱祈有驗即叙三位

封四百戶度僧五十口水田亦所為奉造東大寺

舍仁像遂使祈神即託宣吾護國家是猶楯

丹波書

丹波書



戈唱率神祇共為知識又為買黃金將老使於大  
 唐即託宣承求黃金將出此土勿老使者爰陸奧  
 國獻黃金即以百古而奉于神宮即請大神於京  
 都之日祢宜大神朝臣社女祝神主大神朝臣田  
 磨亦乘馭入京於東大寺告以願竟是日叙社女  
 從四位下田磨外從五位下賞乾錫有差中間  
 正六位上辛嶋勝与曾女為祢宜從七位下宇佐  
 公池子為神宮司實龜二年和氣朝臣清磨任  
 豐前守此時大神託宣以田磨宛吾宮司仍申官即  
 田磨任大宮司池守任少宮司天應之初計量神

德更上号号曰護國靈驗威力神通大并延曆  
 二年五月四日託宣吾無恙劫中化生之友候方  
 便導游衆生吾名是大自在王并宣今加号曰  
 護國靈驗威力神通大自在王并者如此之驗  
 不可勝計依太政官去延厂口年六月十六日有大  
 神朝臣種々磨任大宮司大神朝臣雄黑磨任  
 其祝物別大神朝臣田磨時始顯并迄並祝神主  
 補大小官 是田磨之族為祝神主大宮司之字  
 依公池守之胤為小宮司 嗣門地相兼黑  
 其祀考之勞所被之是也此奉化 補任此司



望請之 依舊任者府加 右申有矣  
 請 官裁若 年未以裁下加以案拾古記任二  
 氏之時神宮寺家並是牢固修理移勤十七年而依延  
 仁十七年五月亦八日府從六位下津嶋朝臣孫守  
 任大官司七位下大神朝臣家依任少官司司自願  
 相續以任他氏爰修理自陵額損多恠吳之  
 崇福事溢同以年管内灾害頻發飢饉存官  
 裁者右大臣宣奉勅依請立為恒例 仁十七年八月十五日  
 弘仁十二年八月十五日 拾外

一八大菩薩

才一仙字 興文大菩薩

在紫磨金院北方 寅卯辰日天降

願云本能令人除灾害滅怨敵矣

才二興成大井

在二月堂西方 日如上

願能令不死藥与人令食保長生齡本驗矣

才三興松大井

在彌索院南方 巳午未日天降

願凡有所求莫不稱遂能令攘除逸謗接本波夢招

福掠官位戴皇真矣

才四興明大井

在上如法院乳方 日如上

願云本能令人不假禹步不服符藥立效崇敬三年自

丹鳥表書



物通見一切神鬼世間微恒恒イ皆患消滅必保福壽矣

身五興見大弁

在 西方 申酉戌日天降

願人令人不遭飢饉飲

傳禱為福矣定一橫遺官

難管令脫矣

身六興叙大弁

在 东路南方 日如上

影能令人洞融醫至預識生死又令精神聰惠

通敏金銀絨帛能至素矣

身七興進一叙大弁

在 國分淨門内南方 亥子丑日天下

影兼一若源子里女子進以与之令得珍饈貨賣与田

整珍寶矣

身八興高大弁

在 鞍城 日如上

影能令夜行無畏不逢劫盜席狼禽獸水害侵害矣

孝文ノ夫八大弁皇天使者南律史佐仙人大神

是大梵王之分身年居尊之垂臨也為護八州

為鎮八方為表八百万神之上首為示八相成道

之本形現八大神仙号八大弁天降也矣有人

一 廿五所

一 五百餘所

一 亮此等事

人王身廿五代仁賢天皇治天下第七年甲戌

此間恐脫文

丹鳥養書



危多大神天降八年親以大神天降之

一、自餘神社亦畧之

一、五百餘年

一、廿五年

本所別入大帳出是八天在河天利寺寺人  
亦數八天或太八天不帳之士在寺寺人  
是天教王之宮長平武王之妻如也寺人  
之文上八天寺天利寺寺人寺人寺人  
寺人寺人寺人寺人寺人寺人寺人寺人  
寺人寺人寺人寺人寺人寺人寺人寺人

諸會章第五 付初折

當伽藍者常行佛事殊營功德鴻鐘六時鄉音  
永息六道苦梵唄四季唱速招四德本是則  
恒博法輪之砌進修不退之地者也春完花嚴  
大玄各博八十軸之真言秋展般若法造志讀六  
百卷之妙文夏持一万蓮花持供千葉臺之舍  
那冬挑十千燈明用献大遍照之母馱如是殊勝  
唐大事業唯限寺家他寺他家此有此事於人  
能弘道其在吾寺欵一謂國家修福之受道俗  
來儀之臺矣法院誌堂各別行事具不一陳凡

子鳥文書



厥曰隣男女精心歸向寺中老少修業是誓大  
哉聖皇之計矣貴乎奉願之稱矣凡庶之類敢  
思量哉

正月

一日政所朝拜

所司小徳藏掌列系政而在洒着祓物木

食堂禮拜

上下司小徳藏掌各多食堂清五師一人令忌在一座  
取及名車吹奏行上下司引率正面間禮拜中司表白

元節供

講堂修心自朔日七箇夜

在莊嚴拜乐

中門修心自朔日七箇夜

在莊嚴

東方院僧行之

六日勅迎樂人

吉祥淨願

始自八日修心七箇夜於羅索院行之但律宗  
言野天皇始被修之

延喜式云凡諸國起正月八日迄十四日清部内諸寺僧

於國廳終吉祥悔過

國分寺僧皆讀最勝  
王經不讀此他

總計七僧法服

并布施雜物混合准價平亦布施並用正稅其供養亦用

正稅並見主稅式

但太宰觀音寺於本寺修之

散節自八日七箇日

於講堂行之但三諦宗清傍七人

布薩

每月十四日亦九日於講堂行之大衆布薩也  
每月十五日亦日小衆布薩行之也

始行之

十五日望粥

夜  
荒曳之

大仁王會

擇吉日行之

二月

式過下有法字  
无分注又七僧  
下有大小異同可  
佈見



終二月始自朔日二七日 於上院修之

八幡宮淨八講 始自平日四日於淨社禮殿修之法宗學徒七十人  
并不可未集身三日供供改而修之日 流勢仕之

同宮彼岸 讀法花經不形經

三月

三日節供 於合堂行之

十四日花嚴會 在列式文

色衆百八十人 前博一人後博一人引次二人定者口人唄二人散花二人  
分以水二人袖口十人甲口十人 梵音口十人 錫杖口一人

延喜式凡東大寺三月十四日花嚴會及九月十五日

大般若經亦云并官人史生各一人率樂人亦供奉 又

十六日法華會 天平十八年丙戌二月十六日良弁僧正奏言法宗相共於羅索院修  
之法雅僧正之任也他寺經疏又深觀大信於之任始移海堂修之

式會作經

法花會緣起云僧正大綱敬作是念天生万物一人為  
尊仙說五乘一乘為本故奉為一人誦一乘經莊嚴  
照臨之鴻德報答覆備之厚恩以去天平十八年丙  
戌三月奉為挂畏大雄大聖天皇孝謙皇帝仁聖大  
后莊嚴堂闍羅列幡蓋敷設法筵屈請名僧開  
方便門示真實相自起此法會其天平十八年以來  
迄此永和十三年所經之年合一百一歲也雖年代  
相色而法會常新 又

惠運僧都記錄弘仁二年十二月廿日東大寺講堂方  
唐會堂高座殿之義 弘仁二年十二月廿日東大寺講堂方  
唐會堂高座殿之義

丹波叢書



七年四月廿日受大戒進具之後迄及<sup>近承</sup>于知命在日師  
 藥師寺仲繼大法師之可隨力堪能文學雜識  
 無別境 宗十一年春三月於東大寺羅索院法花  
 堂高座坐高座坐唯識章冬十二月十五日講  
 堂方座坐坐高座坐義何<sup>本</sup>多之類 天長之  
 初年秋九月小僧<sup>初</sup> 惠大法師元是泰基  
 大法師教授 東大寺空海大法師  
 之所文學言祕宗之

四月

延喜式凡東大興福元與大安藥師寺諸大寺僧尼

式可併見

每年自正月一日迄八月卅日食時便於食堂各讀

大般若經一卷

八日伎樂<sup>於大仏殿行之</sup>

同日於羅索院誦浴像經

十五日夏講<sup>於大仏殿行之</sup>

延喜式云凡東大寺大仏安居布施稻每年納寺家

宛修理料凡諸寺僧夏講供誦者經維摩最勝

兩會坐義之次弟行之然後擬補誦師又坐三階

之後任讀師之僧秩滿歸本寺即坐二階任

誦師者歷一選之後擬補

式經作依



同別下有請字  
誦下有師字  
同其上有誦誦  
師沙弥各一口  
八字  
同寺作宗

凡十五大寺安居者寺別誦讀師及法用僧三口  
咒願散花  
唄各一口并定座沙弥一口其法用以上者僧總簡點  
但誦師去寮允以上相共商定普請諸寺三月下旬  
錄送治部中官四月上旬請之並起四月十五日晝七  
月十五日分經誦說在大寺法花寂勝仁王般若經  
各一部理趣般若金剛般若經各一卷

春季神系 撰吉日象之

授戒會

凡東大寺授戒四月行之或三月也  
在大寺授戒安居以寺云々

貞觀格文

太政官符

格度下有者字

應一據舊例得度受戒事

右得少僧都法眼和上位惠運錄備檢舊例凡  
有得度者先与度緣次令入寺就中年分度者  
經二箇年臨時度者經三箇年令練沙弥之行  
後初就受戒尔乃每年三月以前僧總放錄  
諸寺令進當年一受戒者交名會集總所治了  
玄蕃共勘名籍兼試法花寂勝威儀三部經  
即簡定年六十已下亦五已上學得子伴之於經  
者更錄本寺之箇七日令修悔之四月十五日已前  
定其受戒日請集傳戒大小十師於東大寺戒



壇院依受法向十二雅并十遮後令登壇受戒即受戒後安置戒壇院差授夏月間令修學比丘二百五十戒三千威儀誓護國家戒

細學律相同以誓護之年 九若七十 國家不收

之人債負之人黃門奴婢之類此是品故他不聽

受戒頃年之間此唯忘却舊例兼復遠背佛教

臨受戒日總下官存新剃髮初着袈沙冠幘之

痕以額猶存或十已下年少之人空有貪名之

外謀曾無慕道之中誠皆是未練沙汰之行况

於懺悔事乎加以結番之場競上下而鬪亂登

格或下有在各  
本寺請依止師  
八字又年下有  
不滿二字十下  
有以上并三字  
又器上有戒字

同臨上有戒字

同上作之

同德作能

同福上有然則  
二字

壇之次爭先後而拏擢遂則罵詈有可凌礫十  
師濫思之甚不可勝計夫受得表無表戒名曰受  
戒於三師七沙亦慙慙至誠求禮乞戒之下發均防  
此止惡之功能名曰表戒羯磨上下發得此色此心成  
佛之殊勝功德名曰無表戒既無至誠禮敬之心  
安得表戒未得何得無表既不得表無表戒  
何名得戒登壇已後不學律相故不知持犯不知  
持犯故不終安居何稱比丘乎豈請惣據舊例  
兼為佛教緇徒感激濫惠自止戒壇清靜佛法興  
隆國土之豐樂不期而來內外之灾障不攘而



去謹請處分若大臣宣依請

貞觀七年三月十五日

延喜式云凡年分度者試業訖更隨前業互令各  
論擇其翹楚者乃聽得度其應度者正月并云早  
日令度年者先責手實申官与民部共勘籍即  
造度緣一通省寮僧綱共署向太政官請下以授  
其身其別勅若勘籍度緣云云准此但沙汰尼度  
緣者用者尔  
凡授受者每年三月十一日始行之月内令早具  
行事者簽銀取三司交名尚月五日進官

式勅下有度字

同事下有之字

五十六

同无重点

凡沙汰々々尼應受戒者限二月上旬集僧銀兩先  
勘云度緣然後受戒々々早具錄僧教使并十使  
連署進官上奏即者於度緣未注受戒年月日  
并官人署名即捺者尔以为記驗其外國沙汰沙  
汰尼者皆請尚國文錄

凡受戒時者並錄寮允属各一人率史生各一人与  
威從共向戒壇院子細勘云官符度緣便收取受戒者  
戒條具後紙以其本籍姓名即者寮相共押署捺以者  
尔久之本五月一以下於僧銀々々六月一日頒給若有持  
白紙戒條者科遠勅罷凡授戒使者寮官人已下

同具下有注字



直丁巳上八箇日食料米省一石二斗六升白斗日合六升

日各斗蓋一人錄一人日各白史生一人省掌一人日各白升日合五合

直丁二人日各黑從六人日各寮一石或斗六升日合細

同前上有以字大和國春正稅穀二月廿日同前送東大寺但鋪

同作寺家設寺勢宛之

同亦下有供字允戒壇十師并沙汰料以大藏省并大和國所送物

同亦下有省字具見大藏省主稅式但大和國二月廿日以前送納令東大寺興福元與大安藥師

同亦上有師字西大法花新樂寺各配

一日并備

允僧尼并沙汰身死及犯罪囚者還俗者收其皮

同此四統前行配下

緣年終申官毀之寮案具注事狀

五月

二日沛齋會於大仙殿行之

緣起云伏尋法皇興由掛畏建立大伽藍大檀主

勝實感神聖武皇帝以去天平勝寶七年五月二日

玉輿移於花藏寶刹金蓋納於淨滿蓮臺自今

以降永期日月遠限天地開心地玄門結戒藏軌綱

每年今日令誦梵網與昔添花藏畧万德而已

今廿九日沛願文見天平勝寶八年歲次丙申

五月二日崩緣起文課款

丹鳥書



五日節供

於舍堂行之

小五月乞

於八幡宮行之在舞樂末

六月

十四日万花

會本 於大仏及行之在行及所司亦系乞

亦三日千花

會本 於扇索堂行之亦司各

廿五日大掃除

廿八日解除乞

东大寺別當道我律師時延喜元年二月廿五日被  
諸寺藤送為天下病疫於今东大寺誦堂每年六  
月廿八日解除被行大衆集會狀

七五六

一專寺奉願畫十一面觀音一鋪仏供并遮壯衣束

解除料物雜用料懸幡籠並華立

一在諸寺清觀音經十一面經書解除市幣二

樂人祿料

絹各二尺隨身

一專寺大元

樂人饗食朝夕

諸僧 專寺七十二人

之中二人定者

與福寺七十人元興寺廿人 大安寺廿人

藥師寺廿人 西大寺廿人 法隆寺廿人

樂人六十三人

都合三百五人



誦師權律師惠軫 專寺讀師壽冷已誦大安寺  
 右從舍日誌寺其大衆議定了從明年五師并堂  
 達亦次身 緇修物老安寺節多之度下勤作云  
 者同<sup>十九</sup>七年誦堂三面僧坊燒亡其後移行食堂  
 年來之間廿分咸行保誦堂造立供養之後停心  
 諸寺兼平七年時別尚明珠已誦時<sup>皆一本</sup>寺五師  
 并堂達各兼一行無緇俱物寺時節舍宇至樂  
 人例祿二舍法用危中其殘完寺誌雜物如下導  
 師咒願五師亦懸幡龍道花立此時有車物仍  
 所記如件

延喜元年六月亦日記 傳燈法師永隆 寺

兼平六年七月二日記 僧定空法師 寺

七月

七日節供

十四日自恣 於大仙殿外之

十五日伎樂云 於大仙殿外之

夏誦結願 於大仙殿外之 在七僧

盃蘭盃誦 於菟鹿院外之

十九日梵網云 於戒壇院也堂修之

緣起文云伏尋法會興由建立伽藍大檀主勝宝



感神聖武皇帝奉為中宮聖母報恩新田八町入  
于十三大寺修將來世常當周忌永期日月遠限  
天地冥心地之玄門結戒藏之軌綱每年今日令誦  
梵網奧旨者也伏惟中宮聖母六度之因殖於唐旌  
十身之果流於妙覺者也而以去天平勝安五年七  
月十九日玉輦遷於雲路金蓋赴於淨界矣

或日記云勝安七年七月十九日崩

八月

十一日誦功德經

於羅索院行之但花嚴宗誦之

泐八誦

於八幡宮行之始自亦日

日

曰春季

同宮彼岸

如春

九月

三日手搔會

於手搔寺門前飾佛輿祭之在幕樂相撲亦

九日節供

於會堂行之

十五日般若玄

於大仙殿行之

色光行道亦曰花嚴玄

十月

十八日龍樹供

於東坊院行之

但三論宗

廿五日同法供

於誦堂行之

天延元年癸酉十月廿五日始之

十一月



十四日千燈云 於漏索院堂之

十六日花嚴講 於漏索院之 但花嚴宗五ヶ日

冬季神祭

三十講 於政西房 撰吉日 諸宗学徒相共終之

十二月

八日温室節 於合堂之 七賢供

十四日万燈云 於大仏殿之 在舞乐木

十五日方廣云 於講堂之 在聖茂 學元始後之三ヶ日

十九日上政所歲末諸僧 目代之誦誦之

廿一日下政所歲末諸僧 目代行誦誦之

六六

晦日諸神供料

山陵諸僧

李 帝

村上清日記之状

應和二年十二月大納言源朝臣令國光朝臣奏大外

記傳說勘申新藥師事云 日本紀有

聖武天皇造新藥師仙像之使不是具史但外記

奏敏元所造之光明皇后造新藥師寺七佛藥

師者兩端忽本亦雜并為之如何一本 令作須令本寺在縁

起帳定也



同二年七月十日乙丑右大臣令文範朝長奏無福  
 寺進寺家以东春日野北七町寺家飲 狀副本  
資財帳并調 令作平信召春日社神主時用可令作本  
度文書本 可作本於此以驗令問  
 同年新築師寺中清勅使實檢为大風吹倒所  
 堂并雜舍文副兼平五年五月五日下午大和國九  
 十年大江朝總木率木工登實檢伴寺金堂損出色宣旨  
 同十六日令國光朝長九大臣康天寺中賜以使實  
 檢加修造去八月廿日大風顛倒破損堂舍未夕  
 貞觀十六年七月十二日下大和國新築師寺勅破

七十六

損使左冬衛檢佐藤原生岳未 并并依伴前例也  
 并官檢損色亡奈幸  
 同三年三月大納言源朝長令國光朝長奏新築  
 師寺勅中緣起流記帳文 作依前日定可告  
建奉 聖武天皇山陵下造立風損御影七仏堂佛堂仁像未事  
 亦日丙子大納言源朝長令藏人棟世中明日奉告  
 山陵宣命詔令作新築師寺七佛堂師堂即聖  
 武天皇御願也而去八月为大風顛倒今下修造之  
 狀一載宣命 亦五日丁丑大納言源朝長藏人輔  
 成奏告山陵宣命草竟了送給暫源朝長令為



光奏告仇保山陵宣命即發老使者

三年十二月九大臣在弟令國光朝臣奏本工寮勘

中可修理东大寺大佛堂損亡料物支度副寺家文

應和元年七月廿二日甲申終日降雨右大臣令交

花朝臣奏东大寺平崇中本以憫祈雨泐讀經給

度者文前日讀中泐讀經行事九少年國光中

發願日令取具糸總所注請書注中平崇至結願

日申平崇供奉老幼而錄僧名上奉之時於注

平崇作令同總所始注平崇之由令文範朝臣作

右大將藤原朝臣云淫霖雖晴矣有物崇乎豫令

七十六

分中又令勘中初請執事例

十一本康保三年

北五日丙辰右大臣令保光朝臣奏前日給文一

枚檢东大寺金破使帳并寺家注進換色帳事

文副兩依帳所去遠多仍向寺使右少年備

行表帳中云彼時率所司所錄也而今与寺家亦

申帳已遠云老使實控自史云仍於然則依場件一本

事一然十年官加作此事令實控於令作亡奏前日

光智之時當國事安親依宣旨注申換色而光智

懇中有所漏之使仍重也借行實控令法藏又中



借行所注相遠之如常疑官司下中<sup>七本</sup>志詐為說  
乎須勘合安親所進換色帳作九大臣令保光  
綱臣奏前日令勘文一枚

康保二年二月令延光朝臣問右大臣東大寺別當  
僧部光智中被<sup>後勘寺</sup>修理事是為主任<sup>欽</sup>弱如  
何法藏申任東大寺別當光智秩滿望文作  
光智任已滿<sup>知</sup>別任其望以道理也仍下<sup>給</sup>但於  
實<sup>勘</sup>寺使已中有<sup>所</sup>勅<sup>之</sup>他<sup>移</sup>差<sup>也</sup>一<sup>宣</sup>令<sup>并</sup>光  
給右大臣源朝臣文一枚

同二年三月右大臣在<sup>茅</sup>也文<sup>範</sup>朝臣奏<sup>檢</sup>東大

寺全破使右大臣借行亦注色帳文注<sup>皇</sup>大佛堂  
曰天王像内奉造<sup>而</sup>方一律事



一戒壇院

金堂 講堂 軒廊 迴廊 僧房 北築地  
鳥居 脇戸

勝安六年十月十六日列為良弁兼法務戒壇  
院供養咒願<sup>當</sup>院

抑以僧房惣六院也受戒之時戒和上十師未可宿  
也上古律宗以此為本可矣禪林律師之時下行供料  
律學之學令居住焉近日粗有住學款而捕隔之  
間於往古柱木惣歇穴着底倩以於常住住者雖要  
須事於此例者可停心之又此僧房外廊之北戸

者本是内之左右之隔也中古人為防穢人取彼  
為外廊了此處略非當要為又北簷<sup>後代不審記之</sup>木之端并

東西棟木之端隨朽每修理切縮之尋住古之  
此可修造之 聖教云是昆居苑是佛法壽令  
昆居苑住佛法方位云然當院者遠字祇園精  
舍之一院近寫西明戒壇之地相堂廊高下長短  
措摸無乖而毗居戒律日下建絕儀式只當以一院  
早是以勢之莫改舊儀  
一以戒壇北馬道不用瓦屋事  
右造瓦步填之間白壁之上塗黑土朱柱之本埋



廢泥亦填者即道方穢梁造泥者又水流方來損壇就中受戒之時運之履之間十之半去破損一空損之至不勝計如元一改造瓦屋

一戒壇院本前二池事

右件二池志出於經文經苗說所實炳然矣而東池志為南方壇本牆被苑西池志為西池河上顏原支池西堤志為河并西池地下於西池住崇防河之間東高岸堤患崩頽一又南方志朱雀也元無在家就永久之此件也結構小屋大衆蜂起破却也又造志又破却遂相語危徒片端居住之

後漸廣漸長遂穢聖跡靈地尤不穩便早  
一被並之

一戒壇院北地不立房舍事

右自天平當初陸寺盛衰未曾有埋此地構私屋房本凡戒壇院是結緣之地淨潔之砌也亦以前後遙隔谷隔池左右敢無人無家是別遠去凡卑之污穢故也依之二地并大唐和尚運祇園戒壇之寺建當院之日依 綸旨被立和尚住房之刻遠去池北岸号唐禪院是也禪林深覺僧正建立別院之時即守旧儀遠去池了今西院是也然





埋池圍谷道俗交住不<sub>レ</sub>有事也况受戒之時  
 者諸寺諸山為群為市法皇親王有幸有忝實  
 天下<sub>レ</sub>無<sub>レ</sub>雙<sub>レ</sub>高名<sub>レ</sub>天海<sub>レ</sub>內<sub>レ</sub>才<sub>レ</sub>一<sub>レ</sub>之<sub>レ</sub>揭<sub>レ</sub>焉地<sub>レ</sub>早<sub>レ</sub>制  
 已上忍辱山寬遍僧正記文

*[Faint bleed-through text from the reverse side of the page]*



