

日本後紀

十七

			一 二 六	和書門
一 〇	四	五	二	
冊	架	函	號	類

庫	文	閣	內	
二 七 〇		三 八 六		和書
函	一 〇	二		
	架	冊	號	類

內閣文庫	
番號	和 12862
冊數	10 (6)
函號	270 66



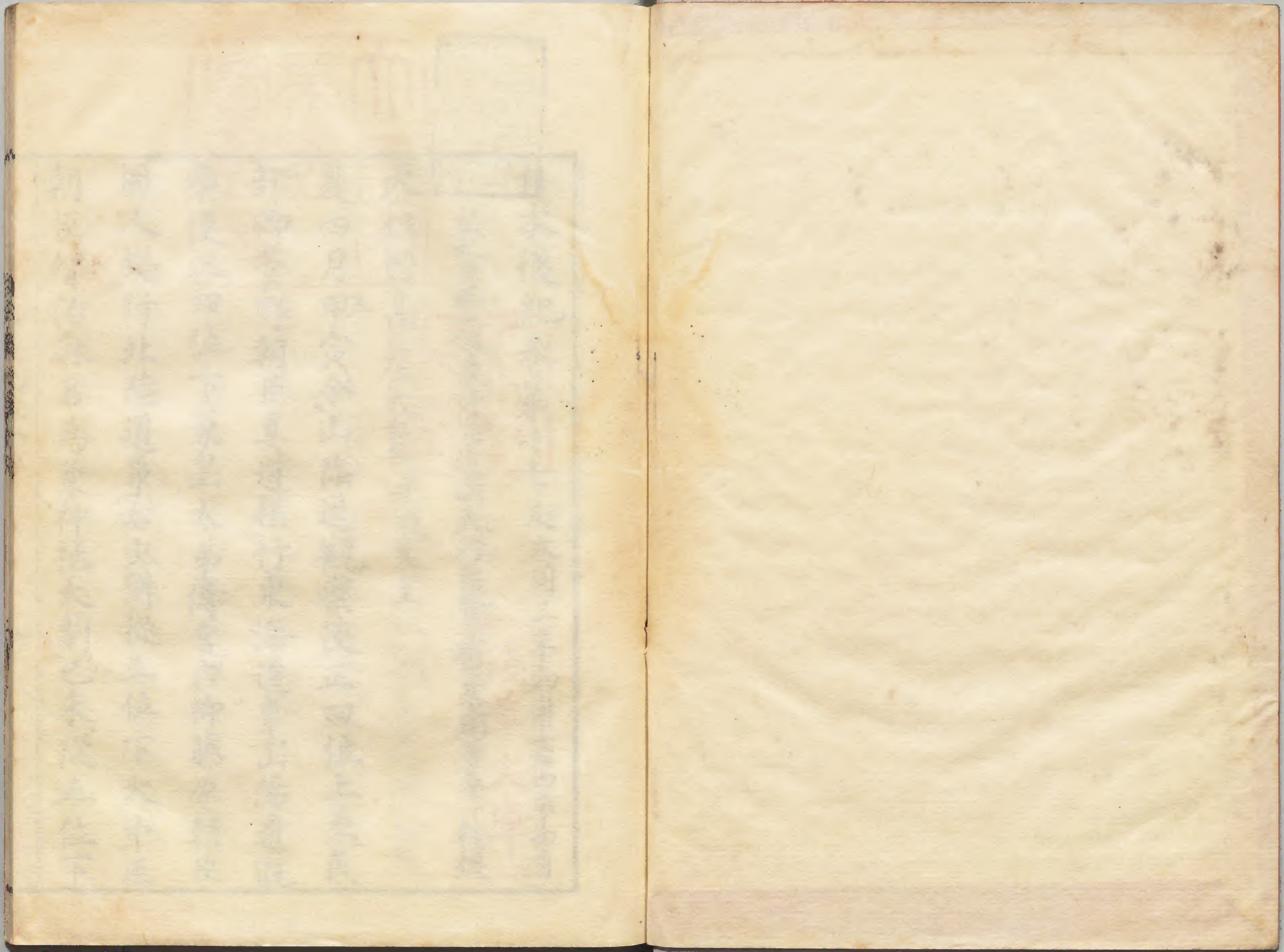
Kodak Gray Scale

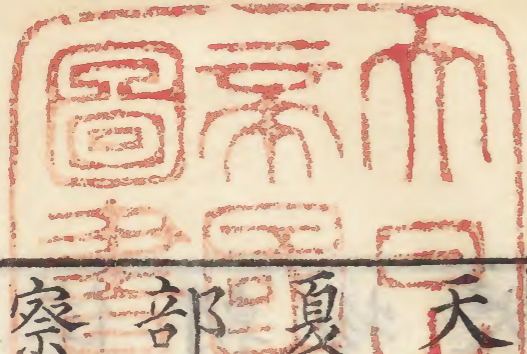
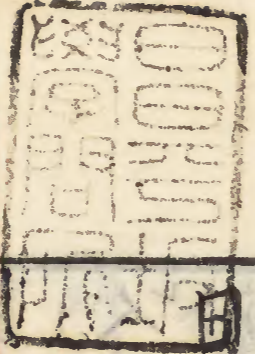
A 1 2 3 4 5 6 M 8 9 10 11 12 13 14 15 B 17 18 19



© Kodak, 2007 TM: Kodak







日本後紀卷第十七起大同三年四月盡四年四月

左大臣正二位兼行左近衛大將臣藤原朝臣冬嗣等奉勅撰

天推國高天原天皇平城天皇

夏四月甲寅令山陰道觀察使正四位上兼民

部卿菅野朝臣真道撰行東海道事山陽道觀

察使正四位下兼皇太弟傳宮内卿藤原朝臣

園人攝行北陸道事右少辨從五位下大中臣

朝臣智治麻呂為兼神祇大副己未從五位下

紀朝臣咋麻呂為中務少輔從五位下安倍朝
臣真勝為治部少輔陰陽頭備中守如故從五
位下淡海朝臣貞直為雅樂頭從五位上菅野
朝臣庭主為木工頭甲子十三內舍人女人准少監
物賜馬新以出納官物也丁卯十六有二鳥集於若
犬養門樹枝上接翼交頭俱死終日不墜遂為
人被打墜時人以為北陸道觀察使從四位上
藤原朝臣仲成典侍正三位藤原朝臣藥子兒

妹招尤之兆也庚午十九外從五位下飛驒國造祖
門為主計助壬申淡路國飢以播磨國穀賑給
癸酉廿二從四位下□田女王卒也乙亥廿四幸神泉苑
賜五位已上衣被辛巳廿六驛鈴遺在廊下者自鳴
五月壬午朔曲宴賜五位已上衣被癸未廢但
馬國□三驛以不要也甲申廿三先是詔衛門
佐從五位下兼左大舍人助相摸介安倍朝臣
真直外從五位下侍醫兼典藥助但馬權掾出

雲連廣貞等撰大同類聚方其功既畢乃於朝
堂拜表曰臣聞長桑妙術必須湯艾之治太一
秘結猶資鍼石之療莫不藥力迫助拯殘魂於
阡厄醫方所鍾□遺命於斷□雖一貫典
墳澄心願猶復降懷醫家沉觀拱生乃詔右大
臣宜令侍醫出雲連廣貞等依所出藥撰集其
方臣等奉宣修□^上在尋詳愚情所及靡敢漏
□成一百卷名曰大同類聚方宜校始訖謹以

奉進但凡厥經業不詳習年代懸遠注紀絲錯
臣等才謝稽古學拙知新輒呈管窺當夥紕謬
不足以對揚天旨^中酬答聖恩^上悚慙之□墜冰谷
謹拜表以聞帝善之^五丙戌^中停馮射以天下疫病
也勅如聞大同元年洪水為害餘弊未復去年
以來疫病流行橫斃者衆顧彼困厄深懷矜愍
恩施^下恩德^中以慰黎烝^上宜大同元年被水損七分
已上戶所舉正稅未納悉從免除^中是日曲宴^上戊

子幸神泉苑令畿内七道諸國停貢相撲人已
丑遣使療治左右京病民勅去年□用□□□
百姓之間新錢未多宜新旧列用暫濟民乏庚
寅從五位下田口朝臣息繼為右少辨阿波守
如故從五位下藤原朝臣安繼為雅樂助從五
位下紀朝臣貞成為河内守從五位下藤原朝
臣伊勢臣為齊宮頭辛卯詔曰朕以寡昧虔嗣
丕基履薄如傷黔首之隱是恤馭奔若厲紫宸

之尊非寧尅已思治勵精施政而仁無被物誠
未感天自從君臨咎徵斯應頃者天下諸國飢
餒繁興疫癘相尋多致夭折朕之不德肯及黎
元撫事責躬怒焉疚首或恐政刑乖越上爽靈
心漫汗煩苛下貽人瘼此皆朕之過也兆庶何
辜靜言念之無忘監寐詩不云乎民亦勞止汔
可小康其畿内七道言上飢疫諸國者今年之
調宜咸免除仍國司親巡鄉邑醫藥營救兼令

國分二寺轉讀大乘一七箇日。左右京亦宜遣使普加振贍。庶幾為善有効。濟困窮於畝糧。脩德不虛。返遊魂於岱錄。務崇寬惠。副朕意焉。甲午。幸神泉苑。宴群臣。賜錢有差。乙未。從四位上巨勢朝臣野足為兼近江守。左兵衛督左京大夫如故。從五位下紀朝臣國雄為介。式部大輔從四位下賀陽朝臣豐年為兼下野守。從五位下谷忌寸野主為土左守。從五位下紀朝臣長

田麻呂為筑前守。是日置筑前國守介掾大少目各一員。先是令府官撰行國政。彼此相讓。非專一事。多廢闕。因茲改焉。丙申。播磨國獻白鷄二。戊戌。東宮奉獻。賜五位已上衣被。庚子。從四位下民部大輔安倍朝臣枚麻呂以年老致仕。許之。山陽道觀察使正四位下皇太弟傳兼宮内卿藤原朝臣園人奏言。當道播磨備中備後安藝周防等五箇國。去延曆四年以降。廿四

年已往庸并雜穀等未進其數不少良由頻年
不稔人民彫弊也今將追辦本色國司則或死
或替相續難成百姓則且病且飢運進太難伏
望未進代一收穎稻混合正稅庶於公無損於
私得便但任觀察使以來一依旧令辦進許之
壬寅奉黑馬於丹生川上雨師神以祈雨也從
四位上吉備朝臣泉為左大辨左衛士督從四
位上藤原朝臣仲成為兼右大辨從四位下藤

原朝臣纒麻呂為右大舍人頭美濃守如故從
五位下雄川王為散位頭從五位上藤原朝臣
繼彥為治部大輔右京大夫從四位下藤原朝
臣藤繼為兼兵部大輔從五位上和朝臣建男
為少輔侍從從五位下藤原朝臣世繼為兼宮
內卿外從五位下山田連弟分為內掃部正從
五位下藤原朝臣弟貞為撰津介內匠頭從五
位上平群朝臣真常為兼尾張守從五位下佐

伯宿禰社屋為美濃守從五位下□志可□真
廣為介從五位下紀朝臣長田麻呂為大宰少
貳從五位下大中臣朝臣鯛取為筑前守甲辰
雨群臣言今日甘雨不可不賀皇帝曰朕亦有
此情群臣稱萬歲仍飲宴終日有司奏樂賜物
有差乙巳^其停有品親王月新巳酉從六位下坂
上大宿禰大野授從五位下正四位下安倍朝
臣兄雄為畿內觀察使從四位上藤原朝臣緒

嗣為東山道觀察使從五位下藤原朝臣安繼
為左大舍人助從五位下安倍朝臣真直為右
大舍人助右衛士佐相摸介如故從五位上藤
原朝臣道雄為治部大輔從五位下藤原朝臣
山人為雅樂頭但馬介如故從五位上藤原朝
臣繼彥為民部大輔從四位下藤原朝臣今川
為美濃守從四位上藤原朝臣緒嗣為陸奥出
羽按察使東山道觀察使右衛士督如故從五

位下佐伯宿禰社屋為但馬守從五位下坂上
大宿禰大野為陸奥鎮守副將軍辛亥但馬國
飢遣使賑給六月壬子朔曲宴賜五位已上衣
被從五位下文室真人正嗣為中務少輔豐後
守如故從五位下雄川王為大監物從五位下
大枝朝臣永山為大學頭從五位下紀朝臣昨
麻呂為散位頭外從五位下山田連弟分為伊
賀守東山道觀察使從四位上守刑部卿兼右

衛士督陸奥出羽按察使臣藤原朝臣緒嗣言
伏奉去月廿八日勅以臣遷任東山道觀察使
兼帶陸奥出羽按察使臣以弱庸蹠非據負
乘之咎年月積淹今復恩寵崇重方任加授無
所逃責榮棟相交臣聞簡才官人聖上之通範
量力就列臣下之恒分臣性識羸劣久纏疾病
戎旅之圖未嘗所學而委愚臣專搃邊鎮軍機
多變兵術靡常若萬一有躡事意相違即非當

微臣之死罪還亦國家之大勞也。當今天下困
疲，士歿殆半，丁壯之餘猶未休息，是知民窮兵
疲而守不可止，忽有不虞，何用支防？又臣前屢
言軍事難成，今當其位，益知不堪，伏願陛下曲
賜鑒察，特愍臣之駑駘，免有臨時之失，不任悚
懼屏營之至。謹昧死奉表以聞，觸輕宸威，同識
被措。甲寅，山城國久世郡地六町賜高丘親王
散位，從三位藤原朝臣乙穀薨。右大臣從一位

豐成之孫。右大臣贈從一位繼繩之子也。母尚
侍百濟王，明信被帝寵渥。乙穀以父母之故，頻
歷顯要。至中納言，性頑驕，好妾馬，緣山臨水，多
置別業，以信宿之，必備內事。推國^{平城}天皇為太子
時，乙穀侍宴，馔酒不敬。天皇含之，後遣伊豫親
王事，辟連乙穀免，歸于第。自知無罪，以憂而終。
時年卅八。己未，增大宰府，并管內諸國官人，歷
以為五年。停賜交替。新^九庚申，從五位下多治比

真人全成為雅樂助從五位下笠朝臣庭麻呂
為玄蕃助正五位下百濟王聰哲為刑部大輔
越後守如故從五位下紀朝臣良門為大和介
鎮守將軍從五位下百濟王教俊為兼陸奧介
從五位下坂上大宿祢大野為權介從五位上
藤原朝臣清主為左馬頭從五位上坂上大宿
祢石津麻呂為右馬頭外從五位下道嶋宿祢
御楯為陸奧鎮守副將軍壬戌西海道觀察使

兼大宰帥從三位藤原朝臣繩主上表曰伏奉
發中之詔擢臣為西海道觀察使兼賜食封恭
聞顯命息越恒品心魂震奮啓處無地臣聞諸
道觀察使任在內官更無外澤至于賜封固其
宜矣於臣身居當道饒給公解兼亦食邑偏濫
殊甚又臣性識庸虛一無足取况乎奉使經歲
政達未聞伏願奉返使封少免素餐區區丹愿
伏待矜允謹遣少典正七位下臣山田造益人

奉表以聞。詔報曰。忽省來表。獨辭使封。執志謙退。聲溢時聽。但遠出外州人之所苦。卿者為方牧。兼居蕃鎮。思欲分憂。同康景化。忠肅之懿。優賞斯期。宜得此意。無煩重表。甲子十三禁中有一株橘樹。彫枯經日。生意既盡。忽生花葉。楚楚可愛。因茲右近衛府奉獻。宴飲賜物有差。散位從四位下安倍朝臣弟當卒。正五位上勲五等。船守之孫美作守從五位上意比麻呂之男也。宝龜

四年叙從五位下。延曆廿年授從四位下。清慎作性。夙夜在公。不過擁門無事。資產家風也。壬申省因幡國八上郡莫男驛智頭郡道保驛馬各二匹。以不緣大路乘用希也。東山道觀察使從四位上守刑部卿兼右衛士督陸奧出羽按察使臣藤原朝臣緒嗣言。臣深疾已還年月久矣。幸沐天地覆燾之恩。遂荷聖明昌泰之運。臣至今日。實賴鴻私。臣聞定刑名。決疑讞者。刑官

之職掌也。然則罪之輕重，人之死生，平反所由最合留意。又禁衛宮掖檢校隊仗者，衛府之守局也。然則以時巡檢，臨事陳設，若有闕失，罪更寄誰？是故快課拙常慮其難。況今以庸愚當出遠鎮，每思方任未遑，內官豈帶宿衛，遙臨邊要，伏望解辭文武兩職，且避賢路，且專劣懷。斯臣之中識，匪敢外飾，無任丹款懇切之至。謹昧死奉表陳情，以聞。是日，令有品親王并諸司把笏。

者進役夫，各有差為防葛野河也。從五位下葛井宿祢豐繼為右京亮，從五位下大中臣朝臣魚取為大和介，從五位下紀朝臣百繼為上野權介，右衛士佐如故。從五位下紀朝臣良門為越後守。乙亥，從五位下和朝臣男成為大監。物從五位下磯野王為圖書頭，駿河守如故。從五位下永原朝臣最弟麻呂為諸陵頭，從五位下中臣丸朝臣豐國為大炊頭，從五位下雄川王

為正親正從五位下御長真人仲嗣為左兵庫頭勅用印之事應據令格宜諸國觀察使印一從停止若事可行下准諸司請印丙子廿五內匠助從五位下安倍朝臣益成為兼常陸介右大舍人頭從四位下藤原朝臣縵麻呂為兼美濃守從四位下藤原朝臣今川為越前守廿六已卯從五位下小野朝臣真野為少納言正四位上菅野朝臣真道為左大辨山陰道觀察使如故從五

位下田口朝臣息繼為左少辨阿波守如故神祇大副從五位下大中臣朝臣智治麻呂為兼右少辨從五位下藤原朝臣兼之為大監物正四位下藤原朝臣園人為式部卿山陽道觀察使東宮傳如故從四位上吉備朝臣泉為刑部卿秋七月辛巳朔日有蝕之甲申勅夫鎮將之任寄功邊戍不虞之護不可暫闕今聞鎮守將軍從五位下兼陸奧介百濟王教俊遠離鎮所

常在國府儻有非常何濟機要邊將之道豈合
 如此自今以後莫令更然廢撰津國河邊郡畝
 野牧為牧馬逸出損害民稼丁亥幸神泉苑觀
 相撲令文人賦七夕詩己丑從五位上多治比
 真人八千足為少納言正五位下安倍朝臣鷹
 野為內藏頭右近衛少將武藏守如故從五位
 下小野朝臣真野為木工助從五位上藤原朝
 臣真雄為主殿頭兼備前守右近衛少將如故

從五位下紀朝臣因繼為掃部正五位下布
 勢朝臣尾張麻呂為攝津守右衛士佐從五位
 下紀朝臣百繼為兼越前介從五位下大宅真
 人淨成為土佐守辛卯曲宴賜侍臣衣被癸巳
 禁蒨麥苗乙未從五位下多治比真人全成為
 大監物從五位下藤原朝臣承之為縫殿助從
 五位上石川朝臣繼人為玄蕃頭從五位上藤
 原朝臣因繼為刑部大輔從五位下讚岐公千

繼為少輔。備前權介如故。從五位下藤原朝臣
淨因為典藥頭。是日詔曰。八屯之士。本斷窺覷。
七華之卒。義在禦侮。然則雖鈎陳所當。事資不
虞。而變通之理。不必守株。今者巨猾無聞。奸究
不興。多置禁兵。空備警衛。靜而忖度。孔無為也。
正始之減吏員。建武之省國邑。蓋如此故也。其
七衛府雜任已下。員伍稠疊。思愷減省。卿等詳
議。定數。奏聞。丙申^{十六}。勅陸奧鎮守官人遷代之期。

未有年限。宜自今以後。一同國司。其醫師以八
考為限。庚子。停內藏寮御履長上一人。內膳司
食長上一人。新理長上一人。藥師寺木工長上
二人。東大寺別勅長上一人。金銀銅鐵長上一
人。西大寺木工長上二人。法華寺一人。秋篠寺
一人。辛丑。曲宴賜觀察使已上衾四位已上。衣
是日。令內親王及命婦進^中掘葛野川役夫各^上有
差。壬寅。廢衛門。併左右衛士府。廢衛士府主帥

各六十人。置門部各一百人。其諸門禁衛出入
禮儀及門籍門榜等事。令衛士府主之。仍号曰
左右鞞負府。其左右近衛及左右兵衛等府近
衛兵衛元各四百人。今定各三百人。使部元各
廿人。今定各十人。從五位下紀朝臣百繼為左
衛士權佐。越前介如故。從五位下安倍朝臣真
直為右衛士佐。相模介如故。丁未^{廿七}幸大堰。賜五
位已上衣被。八月庚戌朔。曲宴。賜五位已上衣

被。加太政官少納言一員。併左右大舍人寮為
一。加少屬一員。加内藏寮少允一員。其隼人司
依今年正月廿日詔書。既從廢省。併衛門府。而
衛門府併左右衛士府。仍更置此司。隸兵部省。
但廢佑一員。使部二人。加大藏省大丞。大錄。大
膳職少進少屬各一員。王子^三從四位下三諸朝
臣綿麻呂為大舍人頭。右兵衛督播磨守如故。
從五位下藤原朝臣安繼為助。正五位下御長

真人廣岳為宮内大輔。勅齋宮寮之炊部司元長一人。而今改置長官主典。宜准舍人截部等司官位。散位從四位下。葛野王卒。三品。拜田親王之弟。四男。時年卅也。乙卯。令諸國進儀帳。為諸國雜徭。差役各殊也。庚申。外從五位下。難波連廣成。為内藥正。乙丑。野狐窟朝堂院中庭常棲焉。經十餘日。而不見。庚午。勅凡貢調庸。期限已明。至有違闕。科條亦具。而諸國司等。不遵憲

章。多致闕怠。積習實亦頓難懲肅。宜後令條期。各七箇月。特莫効罪。不得以此更為合期。辛未。幸神泉苑。飲宴極歡。賜五位已上綿。各有差。正五位下。御長真人廣岳為左中辨。從五位下。大伴宿祢。弥繼為中務少輔。從五位下。小野朝臣。真野為大監。物從五位下。藤原朝臣。承之為大藏少輔。從五位下。文室真人正嗣為齋宮頭。豐後守如故。從四位下。紀朝臣廣濱為美濃守。右

京大夫如故從五位下和朝臣雄成為豐前
 從五位下紀朝臣百繼為左衛士佐越前介如
 故癸酉廢監物主典乙亥齋內親王禊於葛野
 川即移入野宮丙子夜左右兵庫鉦鼓自鳴九
 月辛巳勅伊勢大神并度會二宮大內人各三
 負元是白丁自今以後宜預外考并把笏癸未
 齋內親王向伊勢甲申從五位下安倍朝臣真
 直為少納言右衛士佐相模介如故天文博士

外從五位下志斐連國守為兼陰陽博士從五
 位下中科宿祢雄庭為主計頭外從五位下犬
 上朝臣望成為助外從五位下飛彈國造祖門
 為主稅助從五位上多治比真人八千足為大
 藏大輔正五位下百濟王教德為宮內大輔從
 五位上高橋朝臣祖麻呂為大膳大夫安藝守
 如故從五位下大原真人真福為備後守庚寅
 大白晝見乙未勅權入食封限立令條比年貯

行甚違先典其招提寺封五十戶荒陵寺五十戶妙見寺一百戶神通寺廿戶宜且納穀倉院禁私養鷹其特聽養者賜公驗焉十九戊戌幸神泉苑有勅令從五位下平群朝臣賀是麻呂作和歌曰伊賀尔布久賀是尔阿礼婆可於保志万乃乎波奈能須惠乎布岐牟須悲太留皇帝歎悅即授從五位上勅去五月詔書曰言上飢疫諸國者今年之調宜咸免除者然則遭疫國內

理須咸免詔旨分明不足致疑今聞或國司等免見病之輩徵未病之民愚吏之失還致民憂宜早下知莫令更然其浪人調并中男作物亦准於此廿己亥詔曰官多則政黷人少則事稽故省併量宜委寄期要昔諸司百寮有閑有劇是以資俸賞賜或厚或薄今官既從改賞何依舊宜要劇馬新時服公解悉革前例普給衆司廿一詳為條例具以奏聞庚子勅去大同元年十一月

六日格云頻年不稔民弊特甚非有輕租何得
自存伊賀紀伊淡路三箇國田租始自今年六
箇年收不四得六忽今年三月十九日格云收
備後安藝周防等國田租不四得六有疑通計
宜每戶立率免四收六莫用通計之法其已大
和國言此國水田一万七千五百餘町河内和
泉兩國田一万七千餘町以此以彼多少無異
而班田使負已倍兩國伏請□河内等國省使

負數除民之弊許之仍省次官一人判官二人
主典二人冬十月己酉朔宴五位已上賜綿有
差從五位下佐伯王為大監物從五位下多治
比真人全成為縫殿助大外記從五位下豐宗
宿祢廣人為兼主稅頭山陰道觀察使判官陰
陽助如故乙卯遊獵北野布勢内親王奉獻飲
宴極日有司奏樂賜五位以上衣被丙辰左衛
士坊失火燒百八十家賜物有差丁卯廢能登

國能登郡越ユ稷穴水鳳フ至郡三井大市待野珠ス
 洲等六箇驛以不要也東山道觀察使左近衛
 中將正四位下行春宮大夫安倍朝臣兄雄卒
 從五位上粃虫之孫元位道守之子也之文堪
 武性好犬高直有耿介之節所歷之職以公廉
 稱伊豫親王無罪而廢當上盛怒群臣莫敢諫
 者兄雄抗辭固爭雖不能得論者義之庚午群
 鳥集朝堂院東一殿啄剥座茵乙亥行幸近江

國大津修禊以御大嘗也廿九丁丑制誓於前例大
 嘗散齋三月也自今以後以一月為限十一月
 辛巳從四位上秋篠朝臣安人為右大辨左大
 辨正四位上菅野朝臣真道為兼大藏卿從五
 位下谷忌寸野主為內掃部正左兵衛督從四
 位上巨勢朝臣野足為兼春宮大夫近江守如
 故是夜有盜入內藏寮府為人所圍時屬大嘗
 恐其自殺遣使告喻投昏出去十一戊子勅如聞大

嘗會之雜樂伎人等專乘朝憲以唐物為饒令
之不行往古所譏宜重加禁斷不得許容辛卯
奉幣帛於伊勢大神宮以行大嘗事也是夜御
朝堂院行大嘗之事壬辰於豐樂殿宴五位已
上二國奏風俗歌舞賜五位已上物及二國獻
物班給諸司癸巳宴飲終日賜五位以上衣衾
甲午奏雜舞并大歌五節舞等賜由貴主基兩
國國郡司役夫物各有差是日從五位下葛井

王授從五位上正六位上新城王從五位下從
四位下三諸朝臣真屋麻呂藤原朝臣大繼從
四位上正五位上藤原朝臣繼業正五位下安
倍朝臣鷹野從四位下從五位上高橋朝臣祖
麻呂藤原朝臣繼彥藤原朝臣道雄紀朝臣田
上藤原朝臣真雄正五位下從五位下永原朝
臣寂弟麻呂大伴宿祢人益石川朝臣繼人三
嶋真人牟嗣百濟王元勝多治比真人今麻呂

紀朝臣繩麻呂讚岐公千繼藤原朝臣山人安
 倍朝臣真勝大中臣朝臣智治麻呂從五位上
 正六位上大中臣朝臣弟守紀朝臣越永安倍
 朝臣寬麻呂藤原朝臣弟葛多朝臣人長安倍
 朝臣清繼齋部宿祢廣成從五位下外從五位
 下秦宿祢都伎麻呂外從五位上正六位上名
 草直道主外從五位下賜五位已上階衣丙申
 從四位上藤原朝臣緒嗣吉備朝臣泉授正四

位下正四位上五百井女王藤原朝臣勒子從
 三位從四位下藤原朝臣藥子正四位下无位
 紀朝臣田村子從四位下從五位上三善宿祢
 姊繼无位伊勢朝臣繼子正五位下无位藤原
 朝臣佐祢子從五位上无位坂上大宿禰井手
 子大中臣朝臣百子藤原朝臣高子藤原朝臣
 圖子正六位上栗田朝臣仲繼從五位下從七
 位上尾張連真綱外從五位下甲辰從五位下

大中臣朝臣常麻呂為神祇大副從五位下藤原朝臣弟葛為陰陽助正五位上大野朝臣直雄為兵部大輔從五位下谷忌寸野主為主殿助從五位下新城王為內掃部正從四位下藤原朝臣繼業為左京大夫兼大和守侍從如故從四位下紀朝臣廣濱為右京大夫美濃守如故從五位上藤原朝臣鷹養為造西寺長官從五位下安倍朝臣清繼為下野介從五位上大

中臣朝臣智治麻呂為丹波守左兵衛佐從五位下藤原朝臣貞本為兼但馬介內藏助如故式部少輔從五位下御室朝臣今嗣為兼出雲介從五位下安倍朝臣清足為美作介從五位下大中臣朝臣弟守為備前介從五位下紀朝臣越永為讚岐介雅樂頭從五位上藤原朝臣山人為兼伊豫守從五位上多治比真人今麻呂為大宰少貳從五位下巨勢朝臣諸成為右

兵庫頭丁未右衛士坊失火燒七十八家賜物
有差十二月戊申朔曲宴奏樂五位以上賜衣
被^四辛亥外從五位下日下部連高道為造酒正
從五位下伊勢朝臣繼麻呂為園池正助教外
從五位下名草直道主為兼越中權掾^五壬子勅
定額隼人若有闕者宜以京畿隼人隨闕便補
之但衣服粮糈莫同舊人特准衛士給之其女
者不在補限甲寅大雪宴飲終日五位已上賜

綿有差丙辰從五位上藤原朝臣子伊太比從
五位上藤原朝臣惠子賜姓永原朝臣甲子^{十七}東
山道觀察使正四位下兼行右衛士督陸奧出
羽按察使臣藤原朝臣緒嗣言臣以空虛謬叨
非據司帶^二兩使封食^二二百兼復預武禁寄備宿
衛荷恩則丘山非重議勞則消塵未効心□神
飛^一因知所厝臣聞擇才官人聖上之宏規量力
取進臣下之恒分故名器無濫授受惟宜臣前

數言陸奧之國事難成熟。至于今日。用臣委彼。退慮前言。益知不堪。加以今聞國中患疫。民庶死盡。鎮守之兵。無人差發。又狂賊無病。強勇如常。降者之徒。叛端既見。因茲奧郡庶民。出走數度。儻乘隙作梗。何以支擬。臣生年未幾。眼睛稍暗。復患脚氣。發動無期。此病歲積。兼乏韜略。若不許賤臣。猶任其事。縱令萬一有失。非只臣身之伏誅。還奈天下之大事。然則上損朝廷之威。

下敗先人之名。伏願皇帝陛下。更簡良材。以代愚臣。方隅之鎮。速寄其人。臣生長京華。未聞宣風。望請咸返。進所帶封職。被任熟國長官。且問百姓之苦。且療一身之病。雖製錦之誠。慙於前古。特願天鑒。紆光曲賜。矜允無任。兢懼慙懇之至。謹奉表以聞。經躡巖扈。伏深戰越。有勅不許。戊辰。從六位下。息長丹生真人文繼。授從五位下。外從七位下。日置臣登主。外從五位下。无位。

筮朝臣道成從五位下道成皇大弟乳母也特
有此叙^{六九}丙子免伊賀國大同元年正稅未納一
萬九千束以水害殊甚百姓彫弊也

四年春正月戊寅朔廢朝風寒異常也宴五位
已上於前殿賜物有差正三位藤原朝臣內麻
呂授從二位己卯正四位下藤原朝臣藥子授
從三位甲申宴侍臣賜衣被丁亥令諸國停獻
正月十七日十六日兩節會珍味以煩民也壬辰^{十五}

有大登大極殿西樓上吠鳥數百群翔其上癸^{十六}
己春宮亮從五位下藤原朝臣冬嗣為兼侍從
齋宮頭從五位下文室真人正嗣為兼上總守
從五位下息長丹生真人文繼為介左近衛少
將從五位下大伴宿禰和武多麻呂為兼常陸
權介從五位下百濟王教俊為下野守從五位
下谷忌寸野主為豐後介從五位下佐伯宿禰
耳麻呂為陸奥鎮守將軍乙未^{十六}令天下諸國為

名神寫大般若經一部奉讀供養安置國分寺。若元國分寺者於定額寺^{廿四}戊戌曲宴奏樂賜四位已上被從四位上三諸朝臣真屋麻呂從四位下三諸朝臣綿麻呂等賜姓三山朝臣^{廿三}庚子從五位下息長丹生真人文繼為內藥正上總介如故從五位下多治比真人全成為上總守陰陽博士外從五位下志斐連國守為兼因幡權掾從五位下豐宗宿禰廣人為肥後介主稅

頭大外記如故從五位下文室真人正嗣為豐後守起從五位下安倍朝臣清繼復本官二月丁未朔曲宴賜四位已上被^五辛亥勅倭漢惣歷帝譜圖天御中主尊標為始祖至如魯王吳王高麗王漢高祖命等接其後裔倭漢雜糅敢垢天宗愚民迷執輒謂實錄宜諸司官人等所藏皆進若有挾情隱匿乖旨不進者事覺之日必處重科甲寅山城國乙訓郡地六町賜大原內

親王丁巳^{十一}宴五位已上賜布有差有勅聽右大臣從二位藤原朝臣内麻呂著中紫朝服已未^{十三}從五位上大中臣朝臣智治麻呂為神祇大副從五位下藤原朝臣冬嗣為右少辨侍從春宮亮如故從五位下安倍朝臣兄麻呂為大監物從五位下巨勢朝臣諸成為圖書助從五位下文屋真人正嗣為陰陽頭豐後守如故從五位上安倍朝臣真勝為大學頭備中守如故從五

位上百濟王元勝為大判事從五位下伊勢朝臣繼麻呂為主殿助從五位下氷上真人河繼為典藥頭從五位下藤原朝臣伊勢人為齋宮頭正五位下坂田宿禰奈互麻呂為造東寺長官從五位下藤原朝臣清岳為筑後守從五位下安倍朝臣真直為左近衛少將侍從少納言如故從五位下大中臣朝臣常麻呂為右衛士佐從五位下佐伯王為右兵庫頭已巳^{十三}加少納

言一負中監物二負少監物二負庚午置佐渡
隱岐兩國掾各一負壬申皇帝不豫閏二月庚
辰勅前例特簡劇官給要劇錢准其官位多少
有差仍革前例官無閑劇皆令善給但米價已
貴懸倍往年依旧給錢事乖隨時加以食糝之
儲豈有多少之異改張前例四位已下初位已
上每人給米二斛但觀察使不預此例夫奉公
之道清慎為先無功之賞廉吏所耻宜細勘上

日依實申送務從正直不得踈畧乙酉令天下
諸國進膂力人庚寅廢減供御并年中雜用諸
司官人已下月新癸巳屈清行僧廿人於內裏
讀經丁酉制越前國氣比神豐前國八幡大菩薩
官司等遷替之日准國司與解由辛丑始遷
志摩國國分二寺僧尼安置伊勢國國分寺甲
辰外從五位下山田連弟分為伊賀守從四位
下安部朝臣鷹野卒鷹野者從五位下猪名麻

呂之子也。有仁慈之性。多所汲引。侍從中臣王
 連伊豫親王之事。經拷不服。嬖臣激帝。令加大
 杖。王背崩爛而死。三月丁未。前上總介
 石川朝臣道成。大掾千葉國造大私部直善人。
 並授本位。道成從五位下。善人外從五位下。在
 任之日。賊汙狼籍。並追位記。矜有其老舊之勞。
 故村復焉。癸丑。外從五位下。犬上朝臣望成。為
 日向守。甲寅。雷雨雹。丙辰。從五位下。大中臣朝

臣常麻呂為兵部少輔。右衛士佐如故。從五位
 上和朝臣建男為駿河守。圖書頭。從五位下。磯
 野王為兼武藏守。從五位上。多治比真人八千
 足為下總守。外從五位下。難波連廣名為丹波
 掾。己未。始置左右兵庫史。各二員。內藥司二
 員。造兵司二員。鼓吹司二員。隼人司二員。囚獄
 司二員。織部司二員。內膳司二員。主水司二員。
 加左右辨官各四員。內藏寮二員。陰陽寮二員。

兵部省四員大藏省八員大膳職四員主殿寮
 二員左右馬寮各二員減內記二員內匠寮二
 員散位寮二員雅樂寮一員木工寮四員園池
 司一員彈正廿臺二員東西市司各一員十五庚申定
 賜諸司史生以下雜色人以上時服并月粉之
 法共辛酉山城國獻白嵐六癸亥長岡京地四町賜
 四品坂本親王廿丙寅定雅樂寮雜樂師歌舞師
 四人笛師二人唐樂師十二人橫笛師二人高

麗樂師四人橫笛廿篳篥莫目舞等師也百濟樂
 師四人橫笛廿篳篥莫目舞等師也新羅樂師二
 人琴舞等師也度羅樂師二人鼓舞等師也伎
 樂師二人林邑樂師二人廿三戊辰山城國葛野郡
 地八町賜大原內親王是日東山道觀察使正
 四位下兼行右衛士督陸奧出羽按察使藤原
 朝臣緒嗣為入邊任辭見內裏召昇殿上令典
 侍從五位上永原朝臣子伊太比賜衣一襲被

等已已緣修宮殿欲暫御於辨官廳而役夫一人自辨官南門墜死仍停焉卅乙亥從三位坂上大宿祢田村麻呂藤原朝臣葛野麻呂並授正三位正四位上菅野朝臣真道正四位下藤原朝臣園人並從三位夏四月丙子朔讀經宮中又遣使於京下諸寺誦經天皇自從去春寢膳不安遂禪位於皇大弟嵯峨詔曰現神等大八洲所知倭根子天皇我詔旨良末勅御命乎親王等

王等臣等百官乃人等天下公民衆聞食止宣朕躬劣弱互洪業尔不耐乎已止本自思畏利賜許暫毛不息加以朕躬元來風病尔苦都身體不安互志經日累月互万機缺懈奴今所念久此位波避天一日片時毛御體欲養止奈所念頃故是以皇大弟止定賜流其親王尔天下政波授賜布諸衆此状乎悟清真心乎毛此皇子乎輔導伎天下百姓乎可令撫育止勅天皇御命

日本後紀卷十七
三十二

乎衆聞食止宣後太上天皇涕泣固辭乃上表
 陳讓曰臣幽昧自天教訓無染逸遊率性機務
 未涉陛下弊飭忝茲儲貳顧惟重託因攸□□
 頃者聖體乖和淹除日月醫藥無驗責在臣躬
 今忽遜神器傳之孱蒙事殊恒制聞命兢惕若
 登此皇階當彼大寶人神之聖既缺中外之心
 又沮冀日復當藥祈天遠壽佇昇平於羊武濫
 庶績於一篲無任懇迫之至謹奉表以聞天皇

不許丁丑天皇避御於東宮上未敢當命戊寅
 上復抗表曰臣聞天下神器不可輕傳皇業大
 寶非聖不踐抗表冒請庶蒙優容丹款不享玄
 鑒悠邈俯仰焦惶心魂靡厝臣孱慙一物勤缺
 三朝生長深宮素闇稼穡常欲靜忝宸位周施
 聖訓頌王澤於泰平觀_中至治之鬱起而陛下不
 察鄙_上強授鼎祚臣之擣昧何堪之有也但以
 君唱臣和上下之分綸詔忽降敢不對揚苟欲

遂志還懼。稽首命臣。冀咨詢公卿。擁搗萬機之務。穆卜有効。當待翌日之瘳。然後臨學齒胃。道終年在。臣至願。實為欣幸。無任悚戰之至。謹重詣闕。奉表以聞。詔不許。天皇遂傳位。避病於數處。五遷之後。宮于平城。而事乖釋重。政猶煩出。尚侍從三位藤原朝臣藥子。常侍惟房。矯託百端。太上天皇甚愛。不知其奸。遷都平城。非是太上天皇之旨。天皇慮其亂階。擯於宫外。官位悉免。

焉。太上天皇大怒。遣使發畿內。并紀伊國兵。與藥子同輿。自川口道向於東國。士卒逃去者衆。知事不可。遂迴輿旋宮。落髮為沙門。

日本後紀卷第十七

日本後紀卷十七
_(Faint bleed-through text from the reverse side)

考異

樹枝 一左六行二字 交頭 一左六頭俱死左

六死舊作飛終日 一左六終 左大舍人助 七舍

以下三字舊補頤彼困厄 三右六彼舊作被貽人

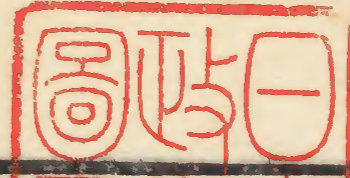
瘡 四右五瘡舊作醫藥 將據類史訂各 一五

二二字舊脫擡御長真人 十二左一四字舊 右

大舍人頭 十二左四右舊 從五位下 十三右二

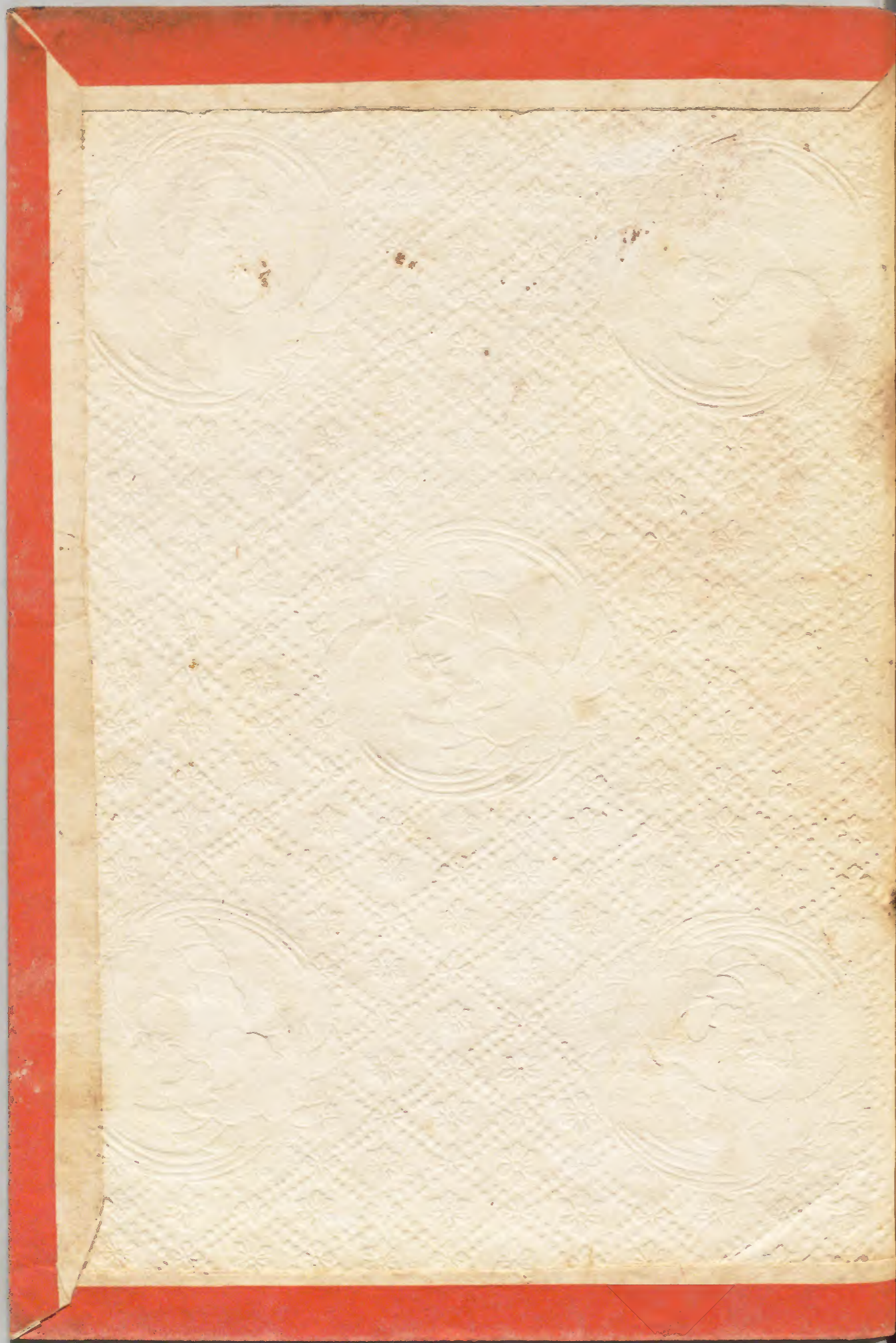
從五位上 十三左四上舊作 從五位下 十三右二





左六	從	舊	作	正	內膳司	食長	上	一	人	十五	右	二							
擡上	文	訂	正	內膳司	食長	上	一	人	十五	右	二								
擡類	兩	國	郡	司	舊	脫	擡	類	史	補	姊	繼							
史補	類	從	六	位	下	史	廿	六	右	七	下	類	從	五	位	下	七	廿	
史補	類	從	六	位	下	史	廿	六	右	七	下	類	從	五	位	下	七	廿	
右	擡	類	下	舊	作	進	膂	力	人	進	卅	右	二	類	史	大	藏	省	八
上	擡	類	下	舊	作	進	膂	力	人	進	卅	右	二	類	史	大	藏	省	八
下	諸	寺	類	卅	二	左	六	下	從	五	位	上	卅	二	右	八	上	舊	京
下	諸	寺	類	卅	二	左	六	下	從	五	位	上	卅	二	右	八	上	舊	京

卷異



The right page of the book contains handwritten text in a traditional Japanese style, possibly a list or a record. The text is arranged in vertical columns and is enclosed within a faint rectangular border. The characters are small and densely packed, making them difficult to read clearly. The paper is aged and shows some staining, particularly near the top and bottom edges. The overall appearance is that of a historical document or a book's endpaper.

