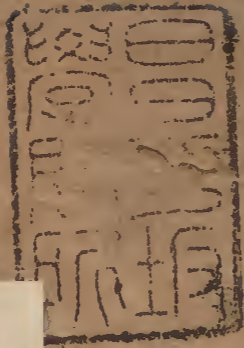


續儀禮經傳通解

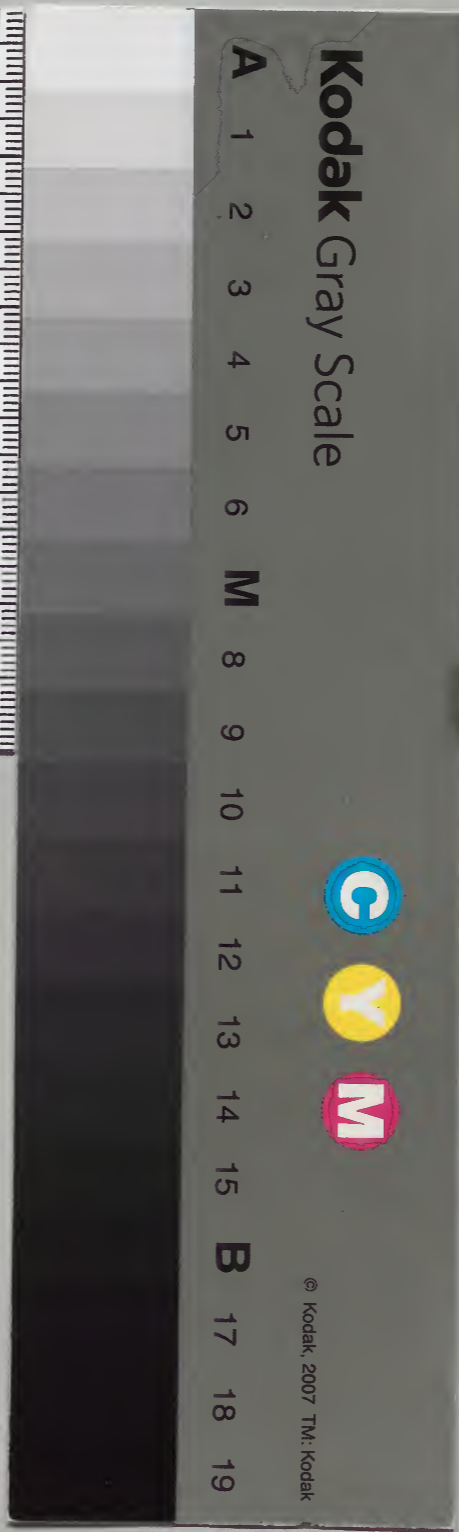
二十



庫 文 閣 内			
二七四 函	五 八 九 八	漢	書
一〇 架	三 二 冊	號	類

漢 書 門			
三 二 冊	一 二 架	五 八 九 八	號 類

内 閣 文 庫			
番 號	漢	5898	
冊 數	32 (32)		
函 號	274	77	



綴じ部(喉部分)の文字など開きが不鮮明な箇所あり

儀禮經傳通解續卷第二十九

祭義

淺草文庫
祭禮十三

凡祭有四時春祭曰禘夏祭曰禘秋祭曰嘗冬祭曰烝謂夏殷時禮也禘

禘陽義也嘗烝陰義也禘者陽之盛也嘗者陰之盛也故曰莫重

於禘嘗夏者尊卑著而秋萬物成○疏曰此一節明祭祀之重禘嘗之義人君若能明於其義可以為民父母今各隨文解

之禘者陽之盛也者以禘祭在夏夏為炎暑故為陽盛嘗者陰之盛也者以嘗祭在秋之時陰功成就故為陰盛冬雖嚴寒以物於

秋或故不得以冬烝對夏禘古者於禘也發爵賜服順陽義也於嘗也出田邑

發秋政順陰義也言爵命屬陽國地屬陰○疏曰爵命是生養之事故屬陽國地是土地之事故屬陰故記

曰嘗之日發公室示賞也草艾則墨未發秋政則民弗敢草也公發

室出賞物也草艾謂艾取草也秋草木成可艾給爨亨時則始行小刑也○疏曰以記錄之前先有此記之文故作記者載此

記之文所以言記曰也此記云嘗祭之日發出公室貨財以示賞也草艾則墨者謂初秋草堪艾給爨爨之時則行小刑之墨未發

秋政則民不敢艾草也言夏節雖盡人君未發行秋政則民不敢艾草也又曰案左傳云賞以春夏刑以秋冬此嘗之日發公室示

賞以春夏刑以秋冬此嘗之日發公室示

賞者文各有對以賞對刑則賞屬春夏刑屬秋冬其實四時之間皆有賞故車服屬夏田邑屬秋出田邑之時亦有物也故觀禮服及篋服也故曰禘嘗之義大矣治國之本也不可不知也明

其義者君也能其事者臣也不明其義君人不全不能其事為臣不全全猶具也夫義者所以濟志也諸德之發也是故其德盛者其志

厚其志厚者其義章其義章者其祭也敬祭敬則竟內之子孫莫敢不敬矣竟音境○疏曰失義者所以濟志也者濟成也言禘嘗之義

若人君明之所以成就其志諸德之發也者發謂機發也諸眾也言義者是人君衆德之發謂諸衆人之德發在於義是故其德盛則事親祭祀其義章明顯著若能事親章明顯著則其祭也恭敬以此化下則竟內民之子孫無敢不恭敬其親矣以化於上故也

是故君子之祭也必身親涖之有故則使人可也雖使入也君不失其義者君明其義故也涖臨也

雖使人也君不失其義者君明其義故也言祭祀之時身既有故使人攝之雖使人攝由君能恭敬不喪失於為君之義所以然者由君自明曉於禘嘗之義故也其德薄者其志

輕疑於其義而求祭使之必敬也弗可得已祭而不敬何以為民

父母矣疏曰其德薄者其志輕者言人君道淺義薄則其念親志意不能厚重疑於其義至民父母矣者謂志意既輕疑惑於祭祀之義皆不能盡心致敬身既危疑而欲求祭使之必敬不可得已已是語辭○祭統饗禘有樂而食嘗

無樂陰陽之義也凡飲養陽氣也凡食養陰氣也故春禘而秋嘗春饗孤子秋食者老其義一也而食嘗無樂飲養陽氣也故有樂

食養陽氣也故無聲凡聲陽也食音嗣○言義同而或用樂而或不不用樂也此禘當為禴字之誤也

正制曰春禴夏禘○疏曰此一節論饗禘食嘗有樂無樂之異饗而食嘗無樂者謂春饗孤子禘謂春祭宗廟也以其在陽時故有樂

樂無樂為陰有樂為陽故云陰陽之義也凡飲養陽氣也凡食養陰氣也者此覆釋上文饗有樂而食無樂之義以飲饗清虛養陽氣故有樂而食是體質養陰氣故無樂故春禘而秋嘗春饗孤子

秋食者老此明饗禘在春為陽食嘗在秋為陰也其義一也者禘之與嘗俱是追慕饗之與食同是賞功其事無殊故云一也而食嘗無樂者文承秋食者老之下以秋是陰時故云食嘗無樂重結之也舉食嘗無樂亦應重結饗禘有樂不言者從可知也飲養陽氣也故有樂者更覆釋上文飲養陽氣饗有樂也食養陰氣也故無聲者饗禘上文食養陰氣故無樂也凡聲陽也者釋所以饗

有樂食無樂凡學是陽也陽時為饗故有樂陰時為食故無樂也
 又曰儀禮三代無春禘之文周則春曰祠王制夏殷之禮云春曰
 禘今云春曰禘禘知禘當為禘此經所論謂夏殷禮也熊氏云此
 夏殷禮秋嘗無樂而下文云殷人先求諸陽則秋嘗亦有樂者謂
 殷人春夏祭時有樂秋冬則無也舉春見夏舉秋見冬也若周則
 四時祭皆有樂故祭統云內祭則大嘗禘升歌清廟下管象是秋
 嘗有樂也案王制夏后氏養老以饗禮則夏家養老用春時有樂
 無秋食之禮殷人養老以食禮而秋時不作樂無春饗之禮周人
 修而兼用之則周人養老春夏用饗禮秋冬用食禮四時皆用樂
 故文王世子云凡大合樂必遂養老注云春合舞秋合聲下云養
 老之禮遂發咏焉登歌清廟是秋時養老亦用樂也皇氏云春是
 生養之時故饗孤子取長養之義秋是成熟之時故食耆老取老
 成之義熊氏云春饗孤子亦饗耆老秋食耆老亦食孤子而皇氏
 云此既破禘為禘故於祭統春禘秋嘗不復更破從此可知也

鼎俎奇而邊豆偶陰陽之義也邊豆之實水土之品也奇居宜反

品言非人常所食不敢用藜味而貴多品所以交於旦明之義也且當為

之誤也○疏曰此一節論鼎俎邊豆所法陰陽之事鼎俎奇者以

其盛牲體牲體動物屬陽故其數奇邊豆偶者其實兼有植

物植物屬陰故其數偶故云陰陽之義也邊豆之實水土之品也

者謂邊豆所克實之物皆是水土所生品類非人所常食也不敢

用藜味而貴多品者覆釋邊豆所以用水土品類之意言不敢用

藜美食味而貴重眾多品族也何意如此所以交接神明之義也

神道與人既異故不敢用人之食味神以多大為功故貴多品

俎奇者案聘禮牛一年二豕三魚四腊五腸胃六膚七鮮魚八

腊九也是鼎九其數奇也又有陪鼎一也膳二也饗三也亦其

數奇也正鼎九鼎別一俎俎亦九也又少牢陳五鼎羊一豕一膚

三魚四腊五其腸胃從羊五鼎五俎又所俎一非是正俎也特牲

皆鼎俎奇也亦有司徹陳六俎者尸及侑主人主婦各一俎其餘二

俎者司馬以一俎蓋羊肉滫其一俎司士蓋豕肉滫此二者益肉

之俎也此云鼎俎奇者謂一處並陳又邊豆偶者案掌客云上公

豆四十侯伯三十二子男二十四又禮器云天子之豆二十有六

諸公十有六諸侯十有二上大夫八下大夫六案禮邊與豆同是

邊豆偶也鄉飲酒義六十者三豆七十者四豆八十者五豆而奇

數者彼是年齒相次非正豆也士喪禮注小斂一豆一邊者降於

大斂又不同於吉故也邊人饋食之邊棗栗桃乾蓀蓀實凡有五

物似五邊者熊氏云乾榛之中有桃諸梅諸則為六物實六邊也○郊特牲

祭不欲數數則煩煩則不敬祭不欲䟽䟽則怠怠則忘是故君子

合諸天道春禘秋嘗數色角反下同○志與不敬違禮莫大焉合

此祭之也春禘者夏殷禮也周以禘為殷祭更為春祭曰祠○疏

曰此一節明孝子感時念親所以四時設祭之意合諸天道者

合諸天道者

合諸天道者

合諸天道者

諸於也禘者陽之盛也嘗者陰之盛也陰陽氣盛孝子感而思念其親故君子制禮合於天道春禘秋嘗者舉春秋冬夏可知案王制云春禘夏禘周禮大宗伯春祠夏禴今云春禘故云夏殷禮案王制春曰禘此云春禘為夏殷禮者郊特牲以注禘當為禘則此春禘亦當為禘於郊特牲

其寒之謂也春雨露既濡君子履之必有怵惕之心如將見之初

亮反怵惕律反惕化潛反○非其寒之謂謂懷愴及怵惕皆為感時念親也霜露既降禮說在秋此無秋字蓋脫爾○為于偽反○疏曰非其寒之謂也者言孝子於秋霜露既降有懷愴之心者非是寒之謂有此懷愴者為感時念親也如將見之者言孝子於春雨露之時必有怵惕之心焉意思念親如似得見親也春秋二時於文相互上云懷愴下云非其寒之謂此怵惕之心下宜云非其

見之是其互也但作記以秋是物去寒為甚故不云如將見之但言寒也春是物來煖輕於寒故云如將見之故不樂以迎來哀以言煖之謂也先秋後春以涼懷愴之甚故先言之樂以迎來哀以

送往故禘有樂而嘗無樂其享否不可知也小言之則為一祭之

○疏曰云小言之則為一祭之閒孝子不知鬼神來去期節故祭初似若小故云小言之為一祭之閒既不知鬼神來去期節故祭初似若

來故樂祭末似去故哀據孝子之心雖春有樂及鍾鼓送尸孝子之心祭末猶哀也云推而廣之放其去來於陰陽者解經云故禘有樂而嘗無樂二句也言推此一祭而廣論一年放神之去來似於陰陽二氣但陽主生長春夏陽來似神之來故春夏祭之有樂

則烝嘗之祭亦有樂故那詩云庸鼓有數萬舞有奕下云顧予烝嘗則殷秋冬亦有樂者熊氏云殷秋冬但有管弦之樂又云烝嘗今無樂其義已具郊特牲

外齊之日思其所居處思其笑語思其志意思其所樂思其所嗜齊

三日乃見其所為齊者齊側皆反後不出者同散悉但反所樂音岳又王教反○致齊思此五者也散齊七日不御不樂不弔耳見所為齊者思之孰也所嗜素所欲食也春

秋傳曰屈到嗜芰○屈居勿反○疏曰此一節明祭前齊事之日思其所居處者謂祭致齊之日也思其所居處以下五事謂孝子思念親存之五事也先思其纛漸思其精故居處在前樂嗜居後齊三日乃見其所為齊者謂致齊思念其親精意純熟目想若見其所為齊之親也又曰楚語云屈到嗜芰有疾召其宗老而屬之曰

祭我必祭之日入室儼然必有見乎其位周還出戶肅然必有聞

乎其容聲出戶而聽愴然必有聞乎其歎息之聲儼音愛還音旋愴開代反○周

還出戶謂薦設時也無尸者闔戶若食間則有出戶而聽之○疏曰此一經明祭之日孝子想念其親入室儼然必有見乎其位者

謂祭之日朝初入廟室時也初入室陰厭時孝子當想象後俊髮
 鬚見也詩云愛而不見見如見親之在神位也故論語云祭如在
 周還出戶肅然必有聞乎其容聲者謂薦饌時也孝子薦俎酌獻
 行步周旋或出戶當此之時必悚息聽肅然如聞親舉動容止之
 聲出戶而聽愾然者謂祭此人為無尸之時設薦已畢孝子出戶
 而靜聽愾然必有聞乎其歎息之聲也又曰出戶謂薦設時也
 若若特牲少牢主婦設豆及佐食設俎之屬是也云無尸者闔戶
 若食間則有出戶而聽之者案士虞禮云無尸則禮及薦饌皆如
 初主人哭出復位視闔戶如食間注云如尸一食九飯之頃被
 謂虞祭無孫行為尸者則吉祭亦當然也此鄭云闔戶若食間見
 如正祭九飯之閒也而皇氏謂尸謬之後陽厭之是故先王之孝
 時又云無尸謂之陰厭尸未入前其義並非也

也色不忘乎目聲不絕乎耳心志嗜欲不忘乎心致愛則存致慤

則著著存不忘乎心夫安得不敬乎存著則謂其思念也○疏曰此一經覆說孝子祭時念親

之事致愛則存者謂孝子致極愛親之心則若親之存以嗜欲不

忘於親故也致慤則著者謂孝子致其端慤敬親之心則若親之

顯著以色不忘於目聲不忘於耳故也著存不忘乎心者言

如親之存在恒想見之不忘於心既思念如此何得不敬乎君子

生則敬養死則敬享思終身弗辱也猶祭也饗也○享 君子有終身

之喪忌日之謂也忌日不用非不祥也言夫日志有所至而不敢

盡其私也夫音扶○忌日親亡之日忌日者不用舉他事如有時

如喪時○疏曰此一節明孝子終身念親不忘之事忌日不用非

不祥也者謂忌日不用舉作他事者非謂此日不善別有禁忌不

舉事也言夫日志有所至而不敢盡其私也者所以不舉者言夫

忌日謂孝子志意有所至極思念親不敢盡其私情而營他事故

不舉唯聖人為能饗帝孝子為能饗親也○疏曰此一節明孝子

也祭祀欲親歡饗之意唯聖人為能饗帝者以饗帝為難故聖人能

之饗親不易故孝子能之欲饗親與饗帝同故以饗帝比饗親言

饗親難也此本為饗親而饗者鄉也鄉之然後能饗焉○鄉許亮反

發故下文專論饗親之事饗者鄉也鄉之然後能饗焉○言中心

鄉之乃能使其祭見饗也上饗或為相○相息亮反○疏曰饗者

鄉也者言神之所以饗者由孝子之所歸鄉也鄉之故然後能使

神靈歆是故孝子臨尸而不作君牽牲夫人奠盞君獻尸夫人薦

饗焉豆卿大夫相君命婦相夫人齊齊乎其敬也愉愉乎其忠也勿勿

諸其欲其饗之也將薦毛血君獻尸而夫人薦豆謂釋日也償尸

主人獻尸主婦自東房薦韭菹醢勿勿猶勉勉也慈愛之貌○盞

齊才細反償音賓○疏曰是故孝子臨尸而不得顏色不和君牽牲夫

和悅以祭祀須饗尸故孝子臨對尸前不得顏色不和君牽牲夫

人奠盞者熊氏云此謂釋祭君當牽牲之時夫人奠設盞齊之尊

君獻尸夫人薦豆者釋祭故先獻後薦齊齊乎其敬也者卿大夫相君命婦相夫人皆齊齊乎其恭敬齊齊謂整齊之貌故玉藻云廟中齊齊愉愉乎其忠也者愉愉和悅之貌忠謂忠心言孝子顏色愉愉然和悅盡忠心勿勿諸其欲其饗之也者勿勿猶勉勉也言孝子之心與貌勉勉然欲得親之歡饗也其皆語助又曰案曲禮云容毋作作謂顏色變即不和之意云奠盎設盎齊之奠也者此謂釋祭故牽牲之時夫人預設盎齊之尊假令正祭牽牲時夫人設奠盎之尊至君親制祭夫人酌盎齊以獻尸義無妨也皇氏怪此奠盎在牽牲之時於事大早以奠盎為洗牲勤諸經傳無洗牲以酒之文皇氏文無所據其義非也云謂釋日也者以其先云君獻尸後云夫人薦豆故知釋日也云備尸主人獻尸主婦自東房薦非蒞醢者此是有同徹文引之者證備尸之時先獻後薦上大夫備尸即天文王之祭也事死者如事生思死者如不欲生忌子諸侯之釋也

日必哀稱諱如見親祀之忠也如見親之所愛如欲色然其文王與
與與音餘○思死者如不欲生言思親之深也如欲色者以時人於色厚假以喻之○疏曰此一節明文王祭思親忠敬之甚思死如不欲生者言文王思念死者意欲隨之而死如似不復欲生稱諱如見親者言文王在廟中上不諱下於祖廟稱親之諱如見親也祀之忠者言文王祭祀之盡忠誠也如見親之所愛如欲色然者解祀之忠敬之事言齊時思念親之平生嗜欲如似真見親所愛在於目前又思念親之所愛之甚如似凡人貪欲女色然也其文王與者唯文王能如此與是不執定之辭王肅解欲色然如

欲見父母之顏色鄭云何得此父母於女色馬昭申云孔子曰吾未見好德如好色者如此亦比色於德張融亦云如好色取其甚也於文

詩云明發不寐有懷二人文王之詩也祭之明日明發不寐
無妨

寐饗而致之又從而思之祭之日樂與哀半饗之必樂已至必哀
樂音洛○明發不寐謂夜而至旦也祭之明日謂釋日也言釋之夜不寐也二人謂父母容尸侑也○疏曰文王之詩也者此幽王

小雅小宛之篇而云文王詩也者記者引詩斷章取義且詩人陳文王之德以刺幽王亦得為文王之詩也祭之明日明發不寐者謂正祭明日釋祭之時祭既訖得其夜發夕至明而不寐饗而致之又從而思之者申明明發之意既設釋祭之饗而致於神其夜又從而思之也饗之必樂已至必哀者孝子想神之歡饗故必樂又

想及饗已至之後必分離故必哀也又曰知祭之明日為釋日也者案宣八年六月辛巳有事于大廟仲遂卒于垂壬午猶釋是祭之明日為釋也云二人謂父母容尸侑也者祭以念親故二人謂父母案有司徹上大夫備尸別立一人為侑以助尸似鄉飲酒禮介之副賓也釋祭與備尸同故知二人容尸與侑也

仲尼嘗奉薦而進其親也愨其行也趨趨以數
嘗秋祭也親為身親執威儀也趨讀如促數之言速也○疏曰此一節記仲尼嘗祭之儀奉薦而進其親也愨者愨謂質愨謂仲尼奉薦進尸之時其身執事其形貌愨質少威儀其行也趨趨以數已祭子贛問曰子之言者其行步促促速疾少威儀舉足而數也

祭濟濟漆漆然今子之祭無濟濟漆漆何也子曰濟濟者容也遠也漆漆者容也自反也容以遠若容以自反也夫何神明之及交

夫何濟濟漆漆之有乎自反音貢濟子禮反○漆漆讀如朋友切切

親親也容以自反言非孝子所以事親也及與也此皆非與神明

交之道○疏曰今子之祭無濟濟漆漆何也者子貢先聞夫子說

祭事威儀須濟濟漆漆然也今子之為祭無濟濟漆漆者何也子

曰濟濟者容也遠也夫子為子貢說濟濟之義言濟濟者是容貌

自疏遠漆漆者容也自反也謂容貌自反覆而脩整也容以遠若

容以自反也者覆結上文言孝子若容貌以疏遠若容貌以自脩

整此乃賓客之事夫何神明之及交者及與也言孝子若作賓客

之容何得神明之與交言不得與神明交也夫何濟濟漆漆之有

乎者更覆結之云夫孝子何得濟濟漆漆之有乎言不得有也其

容也遠也王肅以容為容皇氏用王肅以容有其容之義其義亦

通但於文勢不便至注更詳又曰漆漆讀如朋友切切者以漆

漆非形貌之狀漆音近切朋友切切德德語于路文也云自反猶

言自脩整也者凡脩整也者凡脩整之人必自反覆顧省故云自

反猶言自脩整云容以遠言非所以接親親也者凡接親親不事

容貌又相附近今既事容貌又相疏遠故云非所以接親親言親

親對孝子之辭或容為容字則是義遠何須云容以遠又容以自

反與容以遠相對一字為容一字為容未之

有也又王肅為容字破鄭義明鄭義容字也

反饋樂成薦其薦俎

序其禮樂備其百官君子致其濟濟漆漆夫何慌惚之有乎

五教反慌况往反一音荒惚音忽○天子諸侯之祭或從血腥始

至反饋是進熟也薦俎豆饗俎也慌惚思念益深之時也言祭事

既備使百官助已祭然而見其容而自反是無慌惚之思念○疏

曰反饋樂成者此天子諸侯之祭血腥而始及至進是設饌進孰

合樂成畢定本反饋作及字至注更詳薦俎者謂薦孰之時薦其

樂音

又

又

又

又

又

又

又

又

又

又

又

又

又

又

又

又

又

又

又

又

又

又

又

又

又

又

又

又

中以治之比必利反○疏曰自此以下至成人之道廣明孝子祭祀之義今各隨文解之將祭慮事不可以不備者言孝子慮事不可於祭前不豫思慮之比時具物不可以不備者比時謂先時言在祭之先以備具於物至於祭時不可以不備具也虛中以治之者言不可兼念餘事心中實虛唯思此祭而已故云虛中以治之也

官室既脩牆屋既設百物既備夫婦齊戒沐浴盛服奉承而進之

洞洞乎屬屬乎如弗勝如將失之其孝敬之心至也音片與音勝

餘○脩設謂掃除及黜孽○黜於糾反聖鳥路反○疏曰洞洞屬屬是嚴敬之貌言孝子之心奉承而進祭之時其心洞洞乎屬屬乎恭敬心甚如舉物之弗勝心所奉持如似將失於物此是孝子心敬之至極也案廣雅洞洞屬屬敬也

薦其薦俎序其禮樂備其百官奉承而進之百官助主人進之○於是諭其志意以其恍惚以與神明交庶或饗之庶或饗之孝子之志也諭其志意謂使也或猶有也言想見其彷彿來○祝視上之六反下之又反又並之六反○疏曰孝子既薦其俎於是使其祝官啓告鬼神曉諭鬼神以志意以其恍惚以與神明交庶或饗之者言孝子以其思念情深恍惚似與神明交接庶望神明或來飲饗故云庶幾神明饗之者是孝子之志意也言想見其親彷彿而來也

孝子之祭也盡其慤而慤焉盡其信而信焉盡其敬而敬焉盡其禮而不過失焉進退必敬如親聽命則或使之也言當盡已而已如居父母前將受命而使之○疏曰盡其慤而慤焉者盡慤謂心盡其慤也而慤焉謂外亦慤焉

失焉者以其禮包眾事非一可極故不得云而盡其禮焉云不過失焉則是禮也進退必敬如親聽命則或使之也者言孝子祭時進之與退必相恭敬如似親聽父母之命而父母或使之也

孝子之祭可知也其立之也敬以詘其進之也敬以愉其薦之也敬以欲退而立如將受命已徹而退敬齊之色不絕於面詘求勿反徐立勿反

敬齊如字王徐側皆反○詘充詘形容喜貌也進之謂進血腥也愉顏色和貌也薦之謂進孰也欲婉順貌齊謂齊莊○疏曰此一節明孝子之祭觀其貌而知其心故孝子之祭可知也者以下諸事是也其立之也敬以詘者詘謂充詘形容歡喜之貌言孝子尸前而立形貌恭敬而顏色歡喜其進之也敬以愉者進謂血腥愉謂顏色溫和言孝子薦血腥之時容貌恭敬而顏色溫和其薦之也敬以欲者言孝子薦孰之時容貌恭敬顏色婉順如欲得物然退而立如將受命者言孝子或有退之時如似前進將受命已徹而退敬齊之色不絕於面者謂祭畢已徹饌食孝子退者恭敬齊莊之色不離絕於面

孝子之祭也立而不詘固也進而不愉疏也薦而不欲不愛也退立而不如受命敖也

使之也言當盡已而已如居父母前將受命而使之○疏曰盡其慤而慤焉者盡慤謂心盡其慤也而慤焉謂外亦慤焉

失焉者以其禮包眾事非一可極故不得云而盡其禮焉云不過失焉則是禮也進退必敬如親聽命則或使之也者言孝子祭時進之與退必相恭敬如似親聽父母之命而父母或使之也

孝子之祭可知也其立之也敬以詘其進之也敬以愉其薦之也敬以欲退而立如將受命已徹而退敬齊之色不絕於面詘求勿反徐立勿反

敬齊如字王徐側皆反○詘充詘形容喜貌也進之謂進血腥也愉顏色和貌也薦之謂進孰也欲婉順貌齊謂齊莊○疏曰此一節明孝子之祭觀其貌而知其心故孝子之祭可知也者以下諸事是也其立之也敬以詘者詘謂充詘形容歡喜之貌言孝子尸前而立形貌恭敬而顏色歡喜其進之也敬以愉者進謂血腥愉謂顏色溫和言孝子薦血腥之時容貌恭敬而顏色溫和其薦之也敬以欲者言孝子薦孰之時容貌恭敬顏色婉順如欲得物然退而立如將受命者言孝子或有退之時如似前進將受命已徹而退敬齊之色不絕於面者謂祭畢已徹饌食孝子退者恭敬齊莊之色不離絕於面

孝子之祭也立而不詘固也進而不愉疏也薦而不欲不愛也退立而不如受命敖也

已徹而退無敬齊之色而忘本也如是而祭失之矣教五報反○固猶質陋也

而忘本而衍字○疏曰立而不訕固也者言其固陋不知禮進而

不愉疏也者言與親疏遠不相親附薦而不欲不愛也者言不愛

親退立而不加受命教也者言敬其親不恭敬已徹而

退無敬齊之色而忘本也者而衍字忘本謂不思其親○孝子之

有深愛者必有和氣有和氣者必有愉色有愉色者必有婉容和

謂立孝子如執玉如奉盈洞洞屬屬然如弗勝如將失之嚴威儼

恪非所以事親也成人之道也然則孝子不失其孺子之心也○

疏曰如執玉如奉盈言孝子對神容貌敬慎如執持玉之大寶如

奉盈滿之物嚴威儼恪非所以事親也者嚴謂嚴肅威謂威重儼

謂儼正恪謂恭敬言四者容貌非事親之體事親當和順卑柔○

也成人之道也者言嚴威儼恪祗是既冠成人之道也○祭義○

孝子將祭祀必有齊莊之心以慮事以具服物以脩宮室以治百

事齊則皆反○謂齊之前後也○疏曰此一節明孝子將祭祀之

時顏色容貌務在齊莊卑訕思念其親存也以慮事者言孝子

先齊莊其心以謀慮祭事以具服物者以備具衣及祭之日顏色

必溫行必恐如懼不及愛然如懼不及見其所愛者○疏曰行必

恐如懼不及愛然者言孝子色必溫

和行必戰恐其形貌如似畏懼不及見其奠之也容貌必溫身必

親之所愛然由如是言心貌必溫

訕如語焉而未之然語魚預反○奠之謂酌尊酒奠之及醑之屬

也如語焉而未之然如有所以語親而未見

答○疏曰容貌必溫身必訕者言孝子設奠及醑之時容貌溫

身容必卑訕如語焉而未之然者如以語諸白於親而未之見報

者宿者皆出其立卑靜以正如將弗見然宿者皆出謂實助祭者

然祭事畢而不知親所在思念之深如不見出也○疏曰宿者皆

出者謂助祭所宿之賓今祭事已畢並皆出去孝子其立卑柔靜

默然後以正定心意以思念其及祭之後陶陶遂遂如將復入然

親如似將不復見顏色出然

陶音遙○思念既深如親親將復入也陶陶遂遂相隨行之貌○

疏曰及祭之後陶陶遂遂如將復入然者孝子思念親深及至祭

後想像親來形貌陶陶遂遂是故慈善不違身耳目不違心思慮不

違親結諸心形諸色而術省之孝子之志也思息嗣反○術當為

述聲之誤也○疏曰

是故慈善不違身者以孝子思念親深為是之故精慈絕善之故

行不違離於身相慈善也耳目不違心者言忠心思慮不違於親

無時歇也結諸心者言思念深結積於心形諸色者思念其親形

見於色而術省之者術述也省視也言思念其親但徧循述而省

視之反復不忘也此孝子

○聖主將祭必潔齋精思若親之在方

義禮經傳通解

興未登悒悒憧憧專一禮志曰齊之日思其居處想親之容貌仿佛此孝子之誠也四方之助祭空而來者滿而反虛而至者實而還皆取灋則焉○祭之為言察也察者至也至者人事至也人事至然後祭禮志曰齊之日思其居處思其笑語思其志意思其所樂思其所嗜齊三日乃見其所為齊者祭之日入室儼然必有見乎其位周還出戶肅然必有聞乎其容聲出戶而聽愾然必有聞乎其嘆息之聲是之謂至祭者薦者也薦之為言在也在也者在其道也禮志曰君子生則敬養死則敬饗思終身不忘是之謂在其道○尚書大傳祭者志意思慕之情也悒悒悒而悒音華悒音邑悒音愛不能無時至焉悒也詭異也皆謂變異感動之貌悒悒氣不舒憤鬱之貌爾雅云悒也郭云嗚悒短氣也言人感動鬱不能無時而至言有時而至也故人之歡欣和合之時則夫忠臣孝子亦悒悒而有所至矣歡欣之時忠臣孝子則感動而思君親之不得同樂也彼其所至者甚大動也言所至之情甚大感動也案屈然已則其於志意之情者惘然不嘆其於禮節者闕然不具屈竭也屈然空然也惘然惘然也嘆足也言若無祭祀之禮空然而已則故先王案為之立忠臣孝子之情惘然不足禮節又闕然不具也

文尊尊親親之義至矣

文謂祭祀節文

故曰祭者志意思慕之情也忠信

愛敬之至矣禮節文貌之盛矣苟非聖人莫之能知也聖人明知

之士君子安行之官人以為守百姓以成俗其在君子以為人道

也其在百姓以為鬼事也以為人道則安而行之故鍾鼓管磬琴

瑟等笙韶夏濩武洵相節簡象是君子之所以為悒悒其所喜樂

之文也前音朔賈逵曰舞曲名武洵相皆周頌篇名簡未詳象周武王伐紂之樂○因說祭遂廣言喜樂哀痛敦惡之意本

皆因於感動而為之文飾也喜樂不可無文飾故制為鍾鼓韶夏之屬

齊衰苴杖居廬食粥席薪枕塊是君子之所以為悒悒其所哀痛之文也感動其所哀痛而不可無文飾故制為齊

衰苴杖之屬言本皆因於感動也

師旅有制刑法有等莫不稱罪是君子之所以為悒悒其所敦惡之文也師旅所以討有罪制謂人數也有等輕重異也敦厚也厚惡深惡也或曰敦讀

為頓頓困頓也本因感動惡故制師旅刑罰以為文飾卜筮視日齊戒修塗凡筵饋薦告祝

如或饗之視日之吉凶史記周文為項燕視日修塗謂修自室至廟之道塗也凡筵謂祝筵几于室中東面也饋獻牲體

也薦進黍稷也命祝以饋于主人曰致

多福無疆于汝孫使受祿于天安稼于田有壽萬

欲饗其祀然也物取而皆祭之如或嘗之視命

于醴祭于開佐食取黍肺投尸尸啐嗜之又取肝揆于盥

坐祭之是也如或嘗之謂尸啐嗜之如神之視嘗然也母

利舉爵當云無舉則爵即上主人有尊如或傷之謂主人設尊酌

加神飲賓出主人拜送反易服即位而哭如或去之此雜說喪祭

其觴然賓出主人拜送反易服即位而哭如或去之也易服易祭

位而哭如神哀之去然也哀夫敬夫事死如事生事亡如事存

狀乎無形影然而成文狀類也言祭祀不見鬼神有類乎無形影

凡治人之道莫急於禮禮有五經莫重於祭禮有五經謂古禮也

莫重於祭謂以吉禮為首也大宗伯職曰以吉禮事邦國之鬼神

祇○祇祈之反○疏曰此一節總明祭祀於禮中最重唯賢者能

盡祭義凡祭為禮之本禮為人之本將明禮本故先說治人言治

人之道於禮最急禮有五經者經者常也言吉凶賓軍嘉禮所常

行故云禮有五經五經之中於祭更急上說人之以禮為急此說

禮為急者案大宗伯吉禮之別十有二內禮之別五賓禮之別八

軍禮之別五嘉禮之別六夫祭者非物自外至者也自中出生於

心也心怵而奉之以禮是故唯賢者能盡祭之義怵勅律反○怵

怵或為述○疏曰夫祭者非物自外至者也自中出生於心也者

自猶從也言孝子祭親非假他物從外至於身使已為之但從孝

子身中出生於孝子之心也心怵而奉之以禮者言孝子感時心

中怵惕而奉親以祭祀之禮是故唯賢者能盡祭之義者言非賢

者不能怵惕怵惕之義唯賢者之祭也必受其福非世所謂福也

必賢人故能盡恭敬祭福者備也備者百順之名也無所不順者之謂備言內盡於已而

外順於道也忠臣以事其君孝子以事其親其本一也世所謂福

神之所助也賢者之所謂福者謂受大順之顯名也其本一者言

忠孝俱由順出也○疏曰此一節明祭祀受福是百順之理非世

所謂福也者言世人謂福謂壽考吉祥祐助於身若賢者受福身

外萬事皆順於道理故云非世所謂福也福者備也備者百順之

名也無所不順者之謂備此是賢者之福謂內盡其心外極其禮

也謂心既內盡貌又外順此之行善無違於道理也其本一也

則順於鬼神外則順於君長內則以孝於親如此之謂備唯賢者

則順於鬼神外則順於君長內則以孝於親如此之謂備唯賢者

之所長苟可薦者莫不咸在示盡物也外則盡物內則盡志此祭

之心也咸皆也○疏曰苟可薦者悉在祭用故云示盡物也則上

季子祭是故天子親耕於南郊以共齊盛王后蠶於北郊以共純

服諸侯耕於東郊亦以共齊盛夫人蠶於北郊以共冕服天子諸

侯非莫耕也王后夫人非莫蠶也身致其誠信誠信之謂盡盡之

謂敬敬盡然後可以事神明此祭之道也齊盛亦作蠶與案同音

下純冕同○純服亦冕服也互言之爾純以見緇色冕以著祭服

東郊少陽諸侯象也夫人不蠶於西郊婦人禮少變也齊或作秦

○見賢通反少詩召反○疏曰是故天子親耕於南郊以共齊盛

王后蠶於北郊以共純服者此覆結上文也必夫婦親之及盡物

盡志之事祭須盡物志故人君夫人各竭力從事於耕蠶也鄭云

王藉田在遠郊故甸師氏掌之內宰云中春詔后帥內外命婦始

蠶于北郊注云婦人以純陰為尊故也純服者亦冕服也純以見

緇色冕以著祭服諸侯耕於東郊亦以共齊盛者天子大陽故南

也諸侯少陽故東也然藉田並在東南故王言南諸侯言東夫人

蠶於北郊以共冕服者后太陰故北夫人少陰故合西郊然亦北

者婦人質少變故與后同也天子諸侯非莫耕也王后夫人非莫

蠶也者莫無也王侯豈貧無穀帛而夫婦自耕蠶乎其有以也身

致其誠信誠信之謂盡是所以其欲致誠信故身自親之盡之謂

敬敬盡然後可以事神明者察盡敬則乃是盡也此祭之道結上

文也又曰純服亦冕服也者天子云純諸侯言冕冕祭服故知純

亦是祭服天子言衣色諸侯亦有衣色是其互也鄭氏之意凡言

純者其義有二一是絲旁才是古之緇字二是絲旁屯是純字但

書文相亂雖是緇字並皆作純鄭氏所注於絲理可知於色不明

者即讀為緇即論語云今也純儉及此純服皆讀及時將祭君子

為黑色若衣色見絲文不明者讀純以為絲也及時將祭君子

乃齊齊之為言齊也齊不齊以致齊者也是故君子非有大事也

非有恭敬也則不齊不齊則於物無防也嗜欲無止也及其將齊

也防其邪物訖其嗜欲耳不聽樂故記曰齊者不樂言不敢散其

志也心不苟慮必依於道手足不苟動必依於禮乃齊則皆反本

者同言齊也齊不齊並如字下齊之同○訖猶止也○疏曰此一

節明將祭齊戒之義并明君與夫人皆致齊會於大廟夫婦交親

行祭之義及時將祭君子乃齊者謂四時應祭之前未旬時也方

將接神先空齊整身心故齊也齊不齊以致齊者也言齊者齊也

所以正此不齊之事謂未齊之時心慮散蕩心所嗜欲

有不齊正及其齊也正此不齊之事以致極齊戒之道

是故君子

之齊也專致其精明之德也故散齊七日以定之致齊三日以齊

之定之之謂齊齊者精明之至也然後可以交於神明也

其志定

是故先期旬有一日宮宰宿夫人夫人亦散齊七日致齊三日

先薦反又如字○宮宰守宮官也宿君致齊於外夫人致齊於內然

後會於大廟君純冕立於阼夫人副禕立於東房君執圭瓚裸尸

大宗執璋瓚亞裸及迎牲君執紉卿大夫從士執芻宗婦執益從

夫人薦泔水君執鸞刀羞齊夫人薦豆此之謂夫婦親之

大廟音禕音輝瓚才旦反裸古亂反紉直忍反又以忍反從才用反下同

流舒銳反徐音歲羞齊本亦作齊才細反○大廟始祖廟也圭瓚

璋瓚裸器也以圭璋為柄酌鬱鬯曰裸大宗亞裸容夫人有故攝

焉紉所以牽牲也周禮作緣紉謂繫也殺牲時用薦之周禮封人

祭祀飾牲共其水藁流益齊也蓋齊流酌也凡尊有明水因兼云

水爾齊齊肺祭肺之屬也君以鸞刀割制之天子諸侯之祭禮先

有裸尸之事乃後迎牲或為禘○疏曰君致齊於外夫人致齊於

於內者外謂君之路寢內謂夫人正寢是致齊於外夫人致齊於內

散齊亦然但此文對會於大廟故云君致齊於外夫人致齊於內

耳然後會於大廟者祭日君與夫人俱至大廟之中廟即始祖廟

也君純冕立於阼阼者純亦緇也上文已解故鄭於此略而不論冕

皆上玄下纁其服並然故通云緇冕若非二王之後及周公廟即

悉用玄冕而祭夫人副禕立於東房者副及禕后之上謂魯及二

王之後夫人得服之侯伯夫人輸狄子男夫人闕然而並立東房

以俟行事尸既入之後轉就西房故禮器云夫人在房雖不云東

西房下云夫人東酌鬯尊則知夫人在房謂西房也大宗執璋瓚

亞裸者大宗主宗廟禮者以亞裸之禮夫人親為之此不云夫人

而云大宗者記者廣言容夫人有故故大宗伯代夫人行禮執璋

瓚亞裸之禮圭瓚璋瓚並是裸器也以圭璋為柄酌鬱鬯曰裸也

君執紉者紉牛鼻繩君自執之入繫於碑卿大夫從者謂卿大夫

從驅之及殺與幣告也皆從於君士執芻者芻謂藁也以其殺牲

用芻藁藉之宗婦執益從者謂同宗之婦執益以從夫人夫人薦

一奠云盞齊泂酌也者周禮司尊彝文案彼注云盞齊差清和以清酒泂之謂之泂酌鄭引此者解經夫人薦泂是盞齊也云凡尊有明水因兼云水爾者以經夫人薦泂是薦盞不薦明水今經薦泂之下別更言水此謂明水也以盞齊加明水故記者因盞而連言明水爾知盞齊加明水者郊特牲云祭齊加明水是也云齊肺祭肺之屬也者案少牢特牲薦孰之時俎有祭肺及舉肺切之舉肺離而不提心二肺皆齊之故云齊肺祭肺之屬云天子諸侯之祭禮先有裸尸之事乃後迎牲者以特牲少牢無此禮今此經裸後有迎牲之文是天

○及入舞君執干戚就舞位君為東上子諸侯之事故鄭明之也

冕而總干率其羣臣以樂皇尸是故天子之祭也與天下樂之諸侯之祭也與竟內樂之冕而總干率其羣臣以樂皇尸此與竟內樂之之義也

樂音洛下同竟音境○君為東上近主位也皇君也在舞位以樂皇尸也

夫祭有三重焉獻之屬莫重於裸聲莫重於升歌舞莫重於武宿夜此周道也

武宿夜武曲名也周道猶周之禮○疏曰此一經并明祭祀之禮有二種可重之事舞莫重於武宿夜者武宿夜是武曲之名是衆武之中無能重於武宿夜之舞皇氏云師說書傳云武王伐紂至於商郊停止宿夜士卒皆歡樂歌舞以待旦因名焉武宿夜其樂亡也熊氏云此即大武之樂也

凡三道者所以假於外而

以增君子之志也故與志進退志輕則亦輕志重則亦重輕其志

而求外之重也雖聖人弗能得也是故君子之祭也必身自盡也

所以明重也道之以禮以奉三重而薦諸皇尸此聖人之道也

凡三道者所以假於外而以增君子之志也者言三種所重之道皆假借外物而以增益君子內志裸則假於鬱鬯歌則假於聲音

舞則假於干戚皆是假於外物故與志進退者此外物增成君子內志故與志同進同退若內志輕畧則此等亦輕畧內志殷重此等亦殷

重矣 ○夫祭有餼餼者祭之末也不可不知也是故古之人有

言曰善終者如始餼其是已故古之君子曰尸亦餼鬼神之餘

也惠術也可以觀政矣

餼音後○術猶法也為政尚施惠盡美能始鼓反下文注並同能知音智○疏曰此一節明祭末餼餘之禮自求多物恩澤廣被之事是故古之人有言曰善終者如始餼其是已者引古人之言證餼為美也夫靡不有初鮮克有終而祭之有餼即是克有終而禮尤盛故云善終者如始餼其是已已語辭也是故古之君子曰尸亦餼鬼神之餘也者又引古言證餼義也言亦者亦人餼尸之餘乃是人食尸餘而云尸亦餼鬼神餘者若王侯初薦毛血燔燎是薦於鬼神至薦孰時尸乃食之是尸餼鬼神之餘若大夫士陰厭亦是先薦鬼神而後尸乃食亦尸餼鬼神

餘故并云尸亦餽鬼神之餘也惠術也可以觀政矣者術猶法也
 尸餽鬼神之餘是施恩惠之術法言為政之道貴在施惠可以觀
 省人君之政教能此恩惠者即其政善不是故尸謾君與卿四人
 能施恩惠者則其政惡故云可以觀政矣是故尸謾君與卿四人
 餽君起大夫六人餽臣餽君之餘也大夫起士八人餽賤餽貴之
 餘也士起各執其具以出陳于堂下百官進徹之下餽上之餘也
 餽所六反○進當為餽聲之誤也百官謂有事於君祭者也既餽
 乃徹之而去所謂自卑至賤進徹或俱為餽○疏曰臣餽君之餘
 也者以君於廟中事尸如君則君為臣禮君食尸餘是臣食君餘
 與大夫食君餘相似故云臣餽君之餘也諸侯之國有五大夫此
 云六者兼有采地助祭也以漸編及下示傳恩惠也士起各執
 其具以出陳于堂下者士廟中餽訖而起所司各執其饌具以出
 廟戶陳于堂下百官進徹之者進當為餽謂
 有祭事之百官餽訖各徹其器而乃去之 凡餽之道每變以眾
 所以別貴賤之等而興施惠之象也是故以四簋黍見其修於廟
 中也廟中者竟內之象也別彼列反見賢遍反○鬼神之惠徧廟
 之道每變以眾所以別貴賤之等者初君四人次大夫六人次士
 八人是變以眾加之以兩是別貴賤之等而興施惠之象也者興
 起也其饌之禮初餽貴而少後餽賤而多皆先上而後下施惠之
 道亦當然皆先貴後賤故云施惠之象是故以四簋黍見其修於

廟中也者謂餽之時君與三卿以四簋之黍修整普徧也所以用
 四簋多黍稷而餽者欲見其恩惠修整徧於廟中諸侯之祭有六
 簋今云以四簋者以二簋留為陽厭之祭故以四簋而餽簋有黍
 稷特云黍者見其美舉黍稷可知也廟中者竟內之象也者以四
 簋而徧廟中如君之
 恩惠徧於竟內也 祭者澤之大者也是故上有大澤則惠必及
 下顧上先下後耳非上積重而下有凍餒之民也是故上有大澤
 則民夫人待于下流知惠之必將至也由餽見之矣故曰可以觀

政矣重直龍反夫音扶○鬼神有祭不獨饗之使人餽之恩澤之
 大者也國君有蓄積不獨食之亦以施惠於竟內也○疏曰
 顧上先下後耳者言上有大澤惠必及下無不周徧但瞻顧之時
 尊上者在先早下者處後耳一云顧故也謂君上先餽臣下後餽
 示恩則從上起也非上有積重而下有凍餒之民也者言非是在
 上有財物積重而不以施惠而使在下有凍餒之民言有積重必
 施散在下不使凍餒由餽見之矣者言民所以知上有財物恩惠
 及於下者祇祇祭祀之餽見其恩逮於下之理故曰可以觀政矣
 者餽若以禮則能施惠其政善餽若不以禮則
 不能施惠其政惡也故云可以觀政矣○祭統○祭之為言察也
 察者至也至者人事至也人事至然后祭祭者薦者也薦之為言
 在也在也者在其道也尚書大傳○子曰禹吾無閒然矣菲飲食而致

孝乎鬼神惡衣服而致美乎黻冕卑宮室而盡力乎溝洫禹吾無

閒然矣閒去聲菲音匪散音弗淪呼域反○閒罅隙也謂指其罅

隙也以韋為之冕冠也皆祭服也溝洫田閒水道以正疆界備

旱潦者也或豐或儉各適其宜所以無罅隙之可議也故再言以

深美之○楊氏曰薄於自奉而所勤者民之事所致飾者宗廟

廟朝廷之禮所謂有天下而不與也夫何閒然之有○泰伯○夫

鼎有銘銘者自名也自名以稱揚其先祖之美而明著之後世者

也為先祖者莫不有美焉莫不有惡焉銘之義稱美而不稱惡此

孝子孝孫之心也唯賢者能之銘謂書之刻之以識事者也自名

謂稱揚其祖之德著己名於下○

疏曰銘者自名也者言為先祖之銘者自著己之功名於下自名

以稱揚其先祖之美而明著之後世者也謂自著己名之時先稱

揚其先祖之美於上而使昭明顯著於後世銘者論撰其先祖之有德善功烈勲勞慶

賞聲名列於天下而酌之祭器自成其名焉以祀其先祖者也顯

揚先祖所以崇孝也身比焉順也明示後世教也撰音撰此毗志

反下及注同○

烈業也王功曰勲事功曰勞酌之祭器言斟酌其美傳著於鍾鼎

也身比焉謂自著名於下也順也自著名以稱揚先祖之德孝順

之行也教也所以教後世○傳音附徐音賦一音直專反○疏曰

銘者論撰其先祖之有德善者論謂論說撰則撰錄言子孫為銘

論說撰錄其先祖道德善事功業勲勞慶賞聲名列於天下者此

先祖美善之事也烈業也謂有功業勲勞有慶賞聲名著於天下

者也而酌之祭器者酌斟酌也祭器鍾鼎也若有聲名徧普天下

者則斟酌列書著於君之鍾鼎也自成其名焉者先書先祖之德

於器上又自成己名於先祖銘下也以祀其先祖者也者祀祖謂

預君裕祭也禮功臣既得銘鼎則得預君大裕令先祖被銘預裕

是尊其先祖也顯揚先祖所以崇孝也者釋所以必銘義也為崇

於孝道故稱揚先祖也身比焉順也者比次也先稱祖德而已身

雖自著名次於下是崇孝順之行也明示後世教也者為人子孫

能得稱揚先祖明示後世使後世效慕即是教也又曰烈業也王

功曰勲事功曰勞周禮司勳文云傳著於鍾鼎也者傳附也言錫

勒先祖功名附著於鍾鼎或解傳為傳述於鍾鼎義亦通也云自

著名以稱揚先祖之德者解經身比焉示孝順之行也者以解經

頓也云教者所以教後世者言稱先祖明云後世所以教後世使

如先祖之善夫銘者壹稱而上下皆得焉耳矣是故君子之觀於

銘也既美其所稱又美其所為

美其所為美此人為此銘○疏曰

夫銘者壹稱謂造銘唯壹稱先祖

之善而上下皆得焉耳矣者上謂光揚先祖下謂成已順行又垂

教來世也既美其所稱又美其所為者釋上下皆得也所稱謂先

祖也所為謂已身行業也君子有

德之士觀銘必見此二事之美為之者明足以見之仁足以與

之知足以利之可謂賢矣賢而勿伐可謂恭矣

見賢通反注同知音智注同○明足

以見之見其先祖之美也仁足以與之與其先祖之銘也非有仁恩君不使與之也知足以利之利已名得比於先祖○疏曰為之者謂為銘之人也明足以見之者謂已有顯明之德足以見先祖之美仁足以與之者謂已有仁恩故君上足以著先祖之名與之知足以利之者謂已有知謀足以利益於已得上比先祖之名與之賢矣者言為銘之人備此三事所以為賢賢而勿伐可謂恭矣者既備三事為賢又不自伐故衛孔悝之鼎銘曰六月丁亥公假于

大廟

也得孔悝之立已依禮喪之以靜國人自固假至也至於大廟謂以夏之孟夏禘祭○刺皆怪反蹟五怪反○疏曰云得孔悝

之立已者案哀二年晉趙鞅納蹟于戚至哀十五年傳云衛孔悝娶蹟蹟與良夫入南舍孔氏之外國遂入適前正武伯姬與夫往子五人迫孔悝於廟強盟之遂封以登臺於是得國是得孔悝之立已也假至也釋詁文云至於大廟謂之夏之孟夏禘祭者以經云六月是周之六月周之六月是夏之五月冬朔蹟得國十六年六月衛侯飲孔悝酒而逐之此得六月命之公曰叔舅乃祖莊叔左右成公成者蓋命後即逐之故俱在六月

公乃命莊叔隨難于漢陽即宮於宗周奔走無射

左音佐又如字右音又又如字

難乃是反射音亦○公曰叔舅者公為策書尊呼孔悝而命之也乃猶文也莊叔悝七世之祖衛大夫孔達也隨難者謂成公為晉文公所伐出奔楚命莊叔從焉漢楚之川也即宮於宗周後反得國坐殺弟叔武晉人執而歸之於京師真之深室也射厭也言莊叔常奔走至勞苦而不厭倦也周既去鎬京猶名王城為宗周也○女音汝從才用反○疏曰叔舅者孔悝是異姓大夫年幼故稱叔舅乃祖莊叔者乃女也祖莊叔者謂孔悝之七世祖孔達也左有成公者左右助也輔助衛成公成公乃命莊叔隨難于漢陽者難謂成公被晉所伐出奔於楚謂成公命孔達隨出逃難而往漢陽即是楚地在漢水之北即宮於宗周者即就也宮謂宮室成公後得反國又坐殺弟叔武被晉討之歸于京師真於深室之中是即宮也奔走無射者言孔達隨難漢陽及即宮於宗周常奔走勞苦無厭倦又曰案世本莊叔達生得閻叔穀穀生成叔丞錡錡生頃叔羅羅生昭叔起起生文叔圍圍生悝莊叔是悝七世祖也云成公為晉文公所伐出奔者案僖二十八年左傳稱衛與楚晉人攻敗楚於城濮衛侯懼出居於襄牛遂奔楚云坐殺弟叔武晉人執之而歸於京師真之深室也者亦僖二十八年左傳文晉人歸衛侯入其室弟叔武將沐闞君至喜捉髮走出前驅歎大射而殺之其大夫元咺出奔晉訟衛侯不勝執衛侯歸之于京師真諸深室是其事也案左傳於時無孔達之事而云之者傳文不具或者刪蹟欲褒美孔悝故

啓右獻公獻公乃命成叔纂乃祖服

假其先祖之功而言之也

右獻公使衛侯成公曾孫也亦失國得反言莊叔之功流於後世啓

成叔莊叔之孫成子丞錡也右助也纂繼也

成叔莊叔之孫成子丞錡也右助也纂繼也

成叔莊叔之孫成子丞錡也右助也纂繼也

成叔莊叔之孫成子丞錡也右助也纂繼也

服事也獻公反國命成子繼女祖莊叔之事欲其忠如孔達也○
 疏曰啓右獻公獻公乃命成叔纂乃祖服者啓開也右助也言莊
 叔餘功流於後世能右助獻公獻公雖復出奔乃得反國其時孔
 達之孫成叔輔佐獻公故獻公乃命成叔纂繼女祖孔達舊所服
 行之事又曰案衛世家衛成公生穆公穆公生定公定公生獻公
 是行爲成公曾孫云亦失國得反者案襄十四年左傳稱衛孫文
 子甯惠子逐衛侯衛侯出奔齊是亦失國也稱亦者亦成公也其
 時亦非成叔之功假言之也云纂繼也服事也釋諸文下注率循
 也亦釋乃考文叔興舊者欲作率慶士躬恤衛國其勤公家夙夜
 詰文

不解民咸曰休哉

事也言文叔能興舊者欲作率慶士躬恤衛國其勤公家夙夜不
 叔者孔圍是孔悝之父故云乃考興舊者言父圍能興行先
 祖舊德嗜欲所爲作率慶士躬恤衛國其勤公家夙夜不
 曰休哉者作起也率循也慶善也士事也言孔悝能起發依循善
 事躬優恤衛國勤勞公家夙夜不解忘民皆曰公曰叔舅子女銘
 功德休美哉此是孔悝先祖功業鼎銘之辭也

若纂乃考服女父之事欲其忠如文子也成公獻公莊公皆失國
 得反言孔氏世有功焉寵之也○疏曰公曰叔舅子女銘若纂乃
 考服此一節明勸贖也孔悝銘之言也及勅戒之使繼先祖故云
 纂乃悝拜稽首曰對揚以辟之明也言遂揚君命以明我先祖之
 德也○疏曰此一節明孔悝拜受君恩言已光揚先祖之德行君
 之大命著於彝鼎對揚以辟之者對遂也場稱揚也辟明也言已
 遂稱揚君命以光勤大命施于烝彝鼎施猶著也言我將行君之
 明我先祖之美

烝尊也啓禮大約劑書於宗彝○疏曰勤大命施于烝彝鼎者勤
 行也施著也烝謂烝祭言已勤行君之大命著於烝祭之彝尊及
 鼎也此衛孔悝之鼎名也言銘之類衆多也略取此一以言之○疏
 稱其先祖公曰叔舅以下至彝鼎是自
 著其名於下是以身比焉比先祖也古之君子論譔其先祖之
 美而明著之後世者也比其身以重其國家如此如莊公命孔
 公孔悝雖無令德以終
 其事於禮是行之非子孫之守宗廟社稷者其先祖無美而稱
 之是誣也有善而弗知不明也知而弗傳不仁也此三者君子之
 所耻也昔者周公且有勳勞於天下周公既沒成王康王追念周
 公之所以勳勞者而欲尊魯故賜之以重祭外祭則郊社是也內
 祭則大嘗禘是也言此者王室所銘若周公之功○疏曰此一節
 因上說鼎銘明先祖之善故此明周公之勳子
 孫纂之特重於餘國亦光揚之事外祭則郊社者諸侯常祭唯社
 稷以下魯之祭社與郊連文則用天子之禮也內祭則大嘗禘者

禘祭在秋也大嘗禘祭在夏也是大嘗禘得用天子之禮所以為大嘗禘也餘諸侯則不得大嘗禘夫大嘗禘升歌

清廟下而管象朱于玉戚以舞大武八佾以舞大夏此天子之樂

也康周公故以賜魯也清廟頌文王之詩也管象吹管而舞武象

執也佾猶列也大夏禹樂文舞也執羽籥文武之舞皆八列互言

之耳康猶褒大也易晉卦曰康侯用錫馬○疏曰升歌清廟者升

堂歌清廟清廟頌文王之詩也下而管象者堂下吹管而舞武象

之樂也朱于玉戚以舞大武者朱于赤盾也戚斧也以玉飾其柄

此武象之舞所執八佾以舞大夏者大夏禹樂文舞也執羽籥此

天子之樂也康周公故以賜魯也者升歌清廟以下並是天子之

樂故以此結之也又曰言文武之樂皆八列互言之耳者以經云

八佾以舞大夏舞大武不顯佾數則舞大武示八佾也大武云朱

于玉戚其大夏則不用朱于玉戚當用羽籥而云互文者以大夏

言舞數則大武亦常有舞數大武言所執舞籥則大夏亦有舞器

故云互也易晉卦康侯用錫馬者證康是褒崇之義案子孫纂之

易晉卦坤下離上日出於地為晉晉進也言明進也禮樂也重猶尊

至于今不廢所以明周公之德而又以重其國也禮樂也重猶尊

也○疏曰子孫至國也者言魯是周公之子孫繼周公之後至今不

廢此禮樂謂作記之時也所以明周公之有德而又以尊重其魯

國也○祭統

宰我曰吾聞鬼神之名不知其所謂子曰氣也者神之盛也魄也

者鬼之盛也合鬼與神教之至也明為魄合鬼神而祭之聖人之

教致之也○疏曰自此以下至以祀先王先公敬之至也此一節

明宰我問鬼神之事夫子答以鬼神魂魄祭之禮又廣明天子

諸侯耕藉及公桑之事今各隨文解不知其所謂者宰我善問

孔子吾唯識鬼神之名不知其所謂何物為鬼神子曰氣也

者神之盛也者此夫子答宰我以神名言神是人生存之氣氣者

是人之盛極也魄也者鬼之盛也者是夫子答鬼之事言人形魄

者鬼之盛極也合鬼與神教之至也者言人死神上於天鬼降於

地聖王合此鬼之與神以祭之至教之致也是聖王設教致合如

此故云教之至也又曰氣謂嘔吸出入也者謂氣在口嘔吸出入

此氣之體無性識也但性識依此氣而生有氣則有識無氣則無

識則識從氣生性則神出入也故人之精靈而謂之神云耳之聰

明為魄者魄體也若無耳目形體不得為聰明故云耳目聰明為

魄云合鬼神而祭之聖人之教致之也者人之死其神與形體分

散各別聖人以生存之時神形和合今雖身死聚合鬼神神似若生

人而祭之是聖人設教衆生必死死必歸土此之謂鬼骨肉斃于

興致之令其如此也衆生必死死必歸土此之謂鬼骨肉斃于

下陰為野土疏曰此經明鬼神之事衆生必死者言物之羣衆而

義禮經傳通角經

生必皆有死死必歸土者言萬物死者皆歸於土此一經因而言
 物實是本說人也此之謂鬼者鬼歸也此歸土之形故謂之鬼也
 骨肉斃于下陰為野土者此覆說歸土之義也言死骨肉斃敗於
 地下依陰於地為野澤土壤謂在田野故稱為野土俗本陰作蔭
 也其氣發揚于上為昭明焄蒿悽愴此百物之精也神之著也
 云反○焄謂香臭也蒿謂氣蒸出貌也上言衆生此言百物明其
 與人同也不如人貴爾蒿或為蕪○蕪表驕反又皮表反○疏曰
 此一經申明神也此科釋人氣為神言人生時形體與氣合其為
 生其死則形與氣分其氣之精魂發揚於上為昭明者言此升
 上為神靈光明也焄蒿悽愴此百物之精也者焄謂香臭也言百
 物之氣或香或臭蒿謂蒸出貌言此香臭蒸而上出其氣蒿然也
 悽愴者謂此等之氣人聞之情有悽有愴百物之精也者人氣發
 於上為昭明百物之精氣為焄蒿悽愴人與百物共同但情識為
 多故特謂之神此經論人亦因人神言百物也神
 之著也者人氣發揚於上為昭明是人神之顯著
 因物之精制為
 之極明命鬼神以為黔首則百眾以畏萬民以服
 尊名也尊極於鬼神不可復加也黔首謂民也則法也為民作法
 使民亦事其祖禰鬼神民所畏服○為于偽反○疏曰此一經明
 聖人設教合鬼與神而祭之欲使人事其祖禰畏敬鬼神因物之
 精制為之極者言聖人因人與物死之精靈遂造制為之尊極之
 稱明命鬼神以為黔首則者明猶尊也命猶名也黔首謂萬民也
 則法也故尊名及萬物之精謂之鬼神以為萬民之法則也百

眾以畏萬民以服者百眾謂百官眾庶萬民謂天下眾民既敬之
 以鬼神下皆畏敬之故云百眾以畏萬民以服又曰鬼神本是人
 與物之魂魄若直名魂魄其名不尊故尊而名之為鬼神別加畏
 敬之也云尊極於鬼神不可復加也者解經制為之極所以名鬼
 神為極者言物中尊極莫過鬼神言以外他名不可復加故聖王
 造制為之極名鬼神也云黔首謂民也者黔謂黑也凡人以黑巾
 覆頭故謂之黔首案史記云秦命民曰黔首此記作在周末秦初
 故稱黔首此孔子言非當秦世以為黔首錄記之人在後變改之
 耳漢家漢隸謂蒼頭以蒼中為飾異於民也此經鬼神本為民神
 故下文築為宮室設為宗禘其實此鬼神亦兼山川五
 祀百物之屬故禮運云列於鬼神注云謂祖廟山川五祀之屬樂
 記云幽則有鬼神注云助天地成物者是百物之魄謂之鬼對則
 精靈為魂形體為魄故昭七年左傳云人生始化曰魄既生魄陽
 曰魂是形為魄氣為魂若散而言之魄亦性識與魄無異故昭
 二十五年左傳云心之精爽是謂魂魄魄去之何以能久又襄
 二十九年左傳云天奪伯有魄又對而言之天曰神地曰祗人曰
 鬼散而言之
 聖人以為未足也築為宮室設為宗禘以別親疏
 遠邇教民反古復始不忘其所由生也眾之服自此故聽且速也
 自由也言人由此服於聖人之教也聽謂順教令也速疾也○疏
 曰此一經明聖人為鬼神立宗廟之事聖人以為未足也者謂
 以是尊名鬼神為未足謂未稱其意也築為宮室設為宗禘以別
 親疏遠邇教民反古復始古謂先祖追而祭之是反始也始謂初

始父母始生於己今追祭祀是復始也
不忘其所由生也衆之所復自此者自由也
言衆人服從於上由此反古復始而教之也
故聽且速也者聽謂二端既立報順其教令
以此之故在下順其教令而且速疾也

以二禮建設朝事燔燎羶薌見以蕭光以報氣也
此教衆反始也

薦黍稷羞肝肺首心見閒以俛加以鬱鬯以報魄也
教民相愛

上下用情禮之至也

燔音煩燎力召反又力吊反薌音香見以見閒皆合爲鬯音開則之閒俠古洽反羶音武

○二端既立謂氣也魄也更有尊名云鬼神也二禮謂朝事與薦黍稷也朝事謂薦血腥時也薦黍稷所謂饋食也見及見閒皆當爲鬯字之誤也羶當爲馨聲之誤也燔燎馨香鬯以蕭光取牲祭脂也光猶氣也虞氏祭首夏后氏祭心殷祭肝周祭肺鬯以俛報魄以實各首其類○疏曰此一節論氣魄既殊明設祭之時二禮亦異二端既立者謂氣也魄也既見乃與立尊名云鬼神也報饋孰之節也建設朝事燔燎羶薌見以蕭光以報氣者此明朝踐報氣之義也朝事謂早朝祭事燔燎謂取臠管燎於爐炭羶謂馨香見以蕭光謂見鬯謂雜也光謂氣也謂燔臠管兼蒸蕭蒿是雜以蕭氣此等三祭是以報氣也此教衆反始也者言此上之祭氣是古者尚質之義是故教衆之以反於初始此上反古復始摠包之也薦黍稷羞肝肺首心見閒以俛加以鬱鬯以報魄也者

薦黍稷者謂饋孰時薦此黍稷羞肝肺首心者羞進也謂薦黍稷之時進肝之與肺及首之與心殷祭以肝周祭以肺有虞氏以首夏后氏以心皆謂祭黍稷之時兼此物祭也故郊特牲云祭黍稷加肺謂周法也見閒以俛羶者見閒讀爲鬯亦雜也俛羶謂兩羶醴酒言祭黍稷之時雜以兩羶醴酒加以鬱鬯者謂薦此黍稷加肺之薦更加之以鬱鬯然後薦黍稷饋孰報魄之時始云加鬱鬯者言非但薦孰是報魄言祭初所加鬱鬯亦是報魄也以魄在地下鬱鬯灌地雖是祭初亦是報魄不當薦孰之時故云加也以報魄也者言薦黍以下皆是報祭形魄之義教民相愛上下用情者言此饋孰之時皆以飲食實味徧於燕飲是教民相愛上下用情者逮下下愛上恩賜故上下用情禮之至也者至謂至極也謂報氣報魄二禮備足是禮奉上王禮之至極也又曰云更有尊名云鬼神也者解經二端既立氣也魄也是二端更有尊名鬼神是既立謂尊名立也云二禮謂朝事與薦黍稷也者以經云朝事以報氣薦黍稷以報魄也云見及見閒皆當爲鬯字之誤也者經云見以蕭光但有見字在旁無閒旁無見字此等據意皆是鬯字之誤也理故知誤加以閒邊加見几鬯者所見錯雜之義故問旁見也云羶當爲馨以與香連文無取羶義羶馨聲相近故云羶之誤也云取牲祭脂也者案詩生民云取蕭祭脂是取蕭與祭牲之時雜虎之一祭之中再度燔蕭朝踐燔臠膾之時亦有蕭也故郊特牲云取臠膾升首報陽也注云臠膾腸閒脂也與蕭合燒之是朝踐燔蕭也郊特牲又云既奠然後燔蕭合羶薌是饋孰燔蕭也云有虞氏祭首至周至肺皆明堂位文云兩羶醴酒也此用羶者蓋是天子追享朝踐用大

尊此報即大尊或可子男之禮禮器云君尊瓦甒謂子男也皇氏以爲異代法也云報氣以氣報魄以實各首其類者燔燎馨香蕭光之屬是氣也黍稷肝肺之屬是實物也首本也報氣以氣是虛還以馨香虛氣報之報魄以實還以黍稷實物報之各本其事類故云各首君子復古復始不忘其所由生也是以致其敬發其情其類也

竭力從事以報其親不敢勿盡也從事謂修薦可以祭者也○疏曰此一節申明復古復始竭力

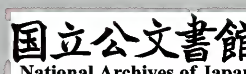
報親之事是以致其敬發其情者以君子復古復始不忘其所由生是以致其敬發其情者以君子復古復始不忘其所由事以上報其親是故昔者天子爲藉千畝冕而朱紘躬秉耒諸侯不敢不極盡也

爲藉百畝冕而青紘躬秉耒以事天地山川社稷先古以爲醴酪齊盛於是乎取之敬之至也藉在亦反紘音宏齊音咨○藉藉田也先古先祖○疏曰以君子報魄不敢不盡心以事之故古天子諸侯有藉田以親耕以事天地山川社稷先古者上雖摠論天子諸侯此言天地者特據天子自外則通先古謂先祖也以爲醴酪齊盛於是乎取之者爲祭祀諸神須醴酪黍盛之屬於是乎藉田而取之敬之至也古者天子諸侯必有養獸之官及歲時齊戒沐浴而躬朝之犧牲祭牲必於是取之敬之至也君召牛納而視之擇其毛而卜之吉然後養

之君皮弁素積朔月月半君巡牲所以致力孝之至也齊側皆反朝直遙反

牲音全○歲時齊戒沐浴而躬朝之謂將祭祀卜牲君朔月月半巡視之君召牛納而視之更本擇牲意○疏曰此一經明孝子報親竭力養牲之事及歲時齊戒沐浴而躬朝之者云歲時謂每歲依時謂朔月月半也躬親也既卜牲吉在牢養之而身朝之言朝者敬辭也犧牲祭牲必於是取之者犧純色謂天子牲也牲完也謂諸侯牲也犧牲所祭之牲必於是養獸之官受擇取之養獸者若周禮牧人也君召牛納而視之者此更本擇牲之時君於牧處更命取牛采納之於內而視之君皮弁素積朔月月半君巡牲者即前言歲時朝之也巡行也皮弁諸侯視朔之服朔月月半君服此衣而巡牲所以致力孝之至也者是孝道之至極耕藉云敬之至養牲云孝古者天子諸侯必有公桑蠶室近川而爲之築宮仞有三尺棘牆而外閉之及大昕之朝君皮弁素積卜三宮之夫人世婦之吉者使入蠶于蠶室奉種浴于川桑于公桑風戾以食之

昕許斤反奉芳勇反種章勇反戾力計反食音嗣○大昕季春朔日之朝也諸侯夫人三宮半王后也風戾之者及早涼脆采之風戾之使露氣燥乃以食蠶蠶性惡濕○脆七歲反惡烏路反○疏曰公桑蠶室者謂官家之桑於處而築養蠶之室近川而爲之者取其浴蠶種便也築宮仞有三尺棘牆而外閉之者築宮謂築養蠶宮牆七尺曰仞言牆之七尺文有二尺高一丈也傳云雉有三



尺維字者漢也棘藿者謂牆上置棘外閉謂扇在戶外閉也大昕之朝為季春朔日之朝卜三宮之夫人者諸侯之夫人半王后故三宮世婦之吉者亦諸侯世婦卜取之吉者前雖則摠舉天子諸侯此特舉諸侯互言之奉種浴于川者言蠶將生之時而又浴之初於仲春已浴之至此更浴之風戾以食之者戾乾也凌早采桑必帶露而濕蠶性惡濕故乾而食之 歲既單矣世婦卒蠶奉繭以示于君遂獻繭于夫人夫人曰此所以為君服與

遂副禕而受之因少年以禮之

單音丹與音餘禕音暉○歲單謂三月月盡之後也言歲者蠶歲之禮之禮奉繭之世婦○疏曰歲既單矣者單盡也三月之末四月

所以為君服與者所舉奉處重遂副禕而受之者既擬于君之祭服故夫人首著副身著禕衣受此所獻古之獻繭者其率用此與

率音類又音律又所律反○問者之辭○疏曰率法也及良日夫

夫人曰獻繭之法自古如此邪重事之義故問之也

人纁三盆手遂布于三宮夫人世婦之吉者使纁遂朱綠之玄黃

纁悉刀反○三

盆手者三滌也足纁滌大摠而手振之以出緒也○疏曰及良日夫人纁者良日謂吉日空纁之日明纁更擇吉利之日日至而後

乃夫人自纁三盆手者猶滌也手者每滌以手振出其緒故云三

盆手遂布于三宮夫人世婦之吉者使纁者以夫人親纁三盆以

手振出其緒訖遂布與三宮夫人世婦之吉者既據諸侯言之則

夫人唯一人世婦之吉者此雜五天子而言之以天子有三人

就其中取吉若諸侯唯世婦之吉者養蠶纁非一人而已唯云世

婦之吉者擇其吉者以為主領非唯一人而已以祀生王先公敬

之至也者前文解耕藉男子之事故云以事天地山川社稷兼云

先祖養蠶是婦人之事婦人不與外祭故云以祀先王先公其實

養蠶為衣亦事天地山川社稷又曰案內司服注云唯二王後禕

衣與此注同案明堂位魯公夫人亦用禕衣此不言者魯為特賜

非常法此據 ○祭之日君牽牲穆荅君卿大夫序從 從才用反○

常者故不言也穆于姓也荅對也序以次第從也序或為豫○疏曰前經郊祭

之致敬此一節祭廟牽牲致敬穆荅君者穆謂子姓荅對也言祭

廟君牽牲之時子姓對君共牽牲卿大夫序從者卿大夫佐幣士

孫直言穆者文不備 既入廟門麗於碑卿大夫袒而毛牛尚耳

既入廟門麗於碑卿大夫袒而毛牛尚耳

音婦○麗猶繫也毛牛尚耳以耳毛為上也膊臂血與腸間脂也

燭祭祭腥祭燭肉腥肉也湯肉曰燭燭祭祭腥或為合祭腥也

就也○脂直輒反○疏曰既入廟門麗于碑者麗繫也君牽牲入

廟門繫著中庭碑也王肅云以紉貫碑中君從北待之也卿大夫

養豐巫尊通解賣 卷二十九 二十一

神而毛牛尚耳者將殺牲故袒取牛毛薦之故云毛牛也以耳毛
 為上故云尚耳耳主聽欲使神聽之鬻刀以割取腓管者謂用鬻
 刀割割牲體又取血及腸間脂血以供薦而管以供炙肝及蒸蕭
 也乃退者謂殺牲竟而取卿大夫所割血毛腓管薦之竟而退也
 祭有三節此一節竟故退燭祭祭腥者燭謂燭肉而祭腥謂以腥
 肉而祭言薦腓管之後以俎載燭肉腥肉而祭也又曰案說文及
 字林云腓血祭管是牛腸間脂也是腓為血管為腸間脂也云
 祭祭腥祭燭肉腥肉也者既疊出經文燭祭之事祭腥之語然後
 解云謂祭燭肉也腥肉也祭燭肉即經之燭祭也云腥肉即經之
 祭腥也其祭腥肉燭肉並當朝踐之節此腥肉則禮運云腥其俎
 也燭肉即禮運云孰其殺也此先云燭者記者便文耳非先後之
 次云湯肉曰燭者以鬼神異於生雖曰孰殺但湯肉而已若其小
 祀則煮肉令孰故郊特牲云一獻孰是燭與孰又別也云燭祭祭
 腥或云合祭腥泄腥孰也者謂燭祭腥四字禮記他本為合祭腥
 泄腥孰六字者故云或○以上祭義 ○夫禮之初始諸飲食其燔黍
 捭豚汗尊而土鼓猶若可以致其敬於鬼神 燔音煩捭音麥反注作
 音烏捭音步侯反黃音由苦對反又苦怪反捭音浮○言其物雖質
 略而齊敬之心則可以薦羞於鬼神鬼神享德不享味也中古未
 有釜噐釋米稗肉加於燒石之上而食之耳今北狄猶然汗尊鑿
 地為尊也杯飲手掬之也黃讀為山聲之誤也山壙也謂博土為
 磬也土鼓築土為鼓也○齊側皆反燒如字又舒照反壙音通反
 ○疏曰此一節論上代物雖質略以其齊敬可以致祭神明夫禮

飲蕡桴而土鼓猶若可以致其敬於鬼神

燔音煩捭音麥反注作音烏捭音步侯反黃音由苦對反又苦怪反捭音浮○言其物雖質略而齊敬之心則可以薦羞於鬼神鬼神享德不享味也中古未

之初始諸飲食者從此以下至禮之大成皆是二書所見之事夫
 者發語之端禮謂吉禮此吉禮元初始諸飲食諸於也始於飲食
 者欲行吉禮先以飲食為本但中古之時飲食質畧雖有火化其
 時未有釜噐也其燔黍捭豚者燔黍者以水洮釋黍米加於燒石
 之上以燔之故云燔黍或捭豚者肉加於燒石之上而孰之故云
 捭豚汗尊而杯飲者謂壙地汗下而盛酒故云汗尊以手掬之而
 飲故云杯飲蕡桴者又搏土由為桴皇氏云桴謂擊鼓之物故云
 蕡桴土鼓築土為鼓故云土鼓猶若可以致其敬於鬼神者言上
 來之物非但可以事生若如也言猶若如此亦可以致其恭敬於鬼
 神以鬼神享德不享味也又曰伏犧為上古神農為中古五帝為
 下古若易歷三古則伏犧為上古文王為中古孔子為下古故易
 緯云若牙通靈昌之成運孔演命明道經蒼牙則伏犧也昌則文
 王也孔子則孔子也故易繫辭云易之興也其於中古乎謂文王也
 若三王對五帝則五帝亦為上古故士冠禮云太古冠布下云三
 王共皮弁則太古五帝時太古亦上古也亦不同者以其文各有所
 對故上古中古不同也此云中古者謂神農也知者以明堂位云
 土鼓葦籥伊耆氏之樂又郊特牲云伊耆氏始為蜡蜡是報田之
 祭伊耆氏始為蜡則於時始為田也今此云黃桴土鼓故知此謂
 神農也黃讀為由者以經中黃字乃是艸名不可為桴桴與土鼓
 相連由是土之流類故讀為由由壙也廣雅文云土鼓築土為鼓
 者以與汗尊杯飲相連黃尚質素故知築土為鼓周代極文而不
 爾也故杜注周禮籥章云以瓦為柷不須築土為鼓或以為桴則搏拊
 也謂搏土為搏拊以手擊之而為樂其築土為鼓先儒未詳蓋築
 地以當鼓節不云築地鼓者以經稱土鼓故言築土順經文也經

養豐經專通解讀 卷二十九 二十五

云禮之初始諸飲食謂祭祀之禮故始諸飲食其人情之禮起則

遠矣故昭二十六年左傳云禮之可以為國也久矣與天地並是

也及其死也升屋而號告曰臯某復號尸毛反然後飯腥而苴

孰飯扶晚反孰孰取遺奠有火利也苴或為祖○遺棄戰反○疏曰上古未有火化苴

質素此言後世漸文謂五帝以下至於三王及其身之死也升上

屋而號呼告曰臯某復者謂北面告天曰臯臯引聲之言某謂死

者名令其反復魄復魄不復然後浴尸而行含禮於含之時飯用

生稻之米故云飯腥用上古未有火化之法苴孰者至欲葬設遺

奠之時而用苞裹孰肉以遺送尸法中占脩火化之利也熊氏云

升屋而號為五帝時或為三王時皇氏云中古也中古未有宮室

皇說故天望而地藏也體魄則降知氣在上知音智○地藏為葬

非也望天而招魂地藏謂葬地以藏尸也體魄則降知氣在上者覆釋

所以天望地藏之意所以地藏者由體魄則降故也所以天望招

氣在於天由知故死者北首首手又反生者南鄉也鄉許亮反○鄉陽

北首生者南鄉者體魄降於地為陰故死者北首皆從其初謂今行

首歸陰之義死者既歸陰則生者南鄉歸陽也皆從其初謂今行

○疏曰皆從其初者謂今世飯腥苴孰及死者北首生者南鄉之

等非是今時始為此事故取法於上古中古而來故云皆從其初

前文云燔黍捭豚謂中古之時次云及其死也似還論中古之死

但中古神農未有宮室上棟下宇乃在五帝以來此及其死也而

云升屋則非神農時也故熊氏云及其死也還論中古時飯腥苴孰謂五帝時故云

王時皇氏以為及其死也還論中古時飯腥苴孰謂五帝時故云

然後其昔者先王未有宮室冬則居營窟夏則居橧巢橧苦忽反

義非也○寒則累土暑則聚薪柴居其上○疏曰昔者至羽皮此一節更

論上古之事昔者先王既云未有宮室則樞是五帝之前云未有

火化之事則唯為伏犧之前以上文中古神農有火故也冬則居

營窟者營累其土而為窟地高則穴於地地下則窟於地上謂於

地上累土而為窟夏則居橧巢橧苦忽反未有火化也食腥食草木之實鳥獸之

肉飲其血茹其毛未有麻絲衣其羽皮茹音汝衣於既反○此上

云禮器也禮器云君尊瓦甒又明堂位以為臺榭官室牖戶榭器

云泰有虞氏之尊此等皆燒土為之榭器

案宣十六年成周宣榭火公羊云樂器藏焉爾穀梁云樂器之所

藏是也以炮裏燒也以燔燔音煩以亨亨音件反以炙貫之也以爲

醴酪醴音禮酪音洛蒸釀之也祖與反治其麻絲以為布帛以

養生送死以事鬼神上帝皆從其朔朔亦初也亦謂今行之然

治其麻絲以為布帛之屬亦五帝時也皆從其朔者謂今世所為

范金合土燒炙醴酪之屬非始造之皆做法中古以來故云皆從

其朔故玄酒在室醴醖在戶粢醖在堂澄酒在下陳其犧牲備其鼎

俎列其琴瑟管磬鍾鼓脩其祝嘏以降上神與其先祖以正君臣

以篤父子以睦兄弟以齊上下夫婦有所是謂承天之祐酸側簡

細反醖音醴醖古雅反此言今禮饒其所因於古及其事義也

案讀為齊聲之誤也周禮五齊一曰泛齊二曰醴齊三曰盎齊四

曰醴齊五曰沈齊字雖異醴與盎醴與沈皆同物也奠之不同處

重古畧近也祝視為主人饗神辭也嘏祝為尸致福於主人之辭

也祐福也福之言備也○案音咨泛芳欽反徐音為干偽反○

疏曰此一節明祭祀因於古昔所供之物并酒之所陳之處玄酒

在室者玄酒謂水也以其色黑謂之玄而大古無酒此水當酒所

用故謂之玄酒以今雖有五齊三酒貴重古物故陳設之時在於

室內而近北醴醖在戶醴謂醴齊醖謂盎齊以其後世所為賤之

陳列雖在室內稍南近戶皇氏云醴醖在戶內醖存戶外義或然

也其泛齊所陳當在玄酒南醴齊北雖無文約之可知也以熊氏

並云此據禘祭用四齊不用泛齊也案醖在堂者以卑之故陳列

又南近戶而在堂澄酒在下者澄謂沈齊也酒謂三酒事酒昔酒

清酒之等稍卑之故陳在堂下也陳其犧牲者謂將祭之夕省牲

之時及祭日之旦迎牲而入麗於碑案特牲禮陳鼎于門外北面

亦陳於廟門外橫行西上備其鼎俎者以牲煮於鑊鑊在廟門之

外鼎隨鑊設各陳於鑊西取牲體以實其鼎而入設於階下南

北陳之俎設於鼎西以次載於俎也故云備其鼎俎案少牢陳鼎

于廟門之外東方北面又云鼎入陳于東方當序西面北

俎皆設于鼎西是也列其琴瑟者琴瑟在堂而登歌故書云搏拊

琴瑟以詠是也管磬鍾鼓者堂下之樂則書云下管鼓瑟笙簧以

間是也其歌鍾歌磬亦在堂下修其祝嘏者祝謂以主人之辭

神嘏謂祝以尸之辭政福而嘏主人也以降上神與其先祖者上

神謂在上精魂之神即先祖也指其精氣謂之上神指其亡親謂

之先祖協向而言之分而為二耳皇氏熊氏等云上神謂天神也

以正君臣者祭統云君在廟門外則疑於君入廟門則全於君是

以正君臣也以篤父子者祭統云昭與昭齒穆與穆齒特牲云主入洗

于也以睦兄弟者祭統云昭與昭齒穆與穆齒特牲云主入洗

獻長兄弟眾兄弟是以睦兄弟也以齊上下者祭統云尸獻

洗王爵獻卿尸飲士以瑤爵獻大夫是也夫婦有所者禮云君
在降夫人在房及特牲夫婦交相致爵是也夫婦承天之祜者言
行上事得所則承受天之祜福也又曰今禮饌具所因於古者此
玄酒在室及下作其祝號并然後退而合享昔是今世祭祝之禮
醴醴儀牲之屬是饌具也其用古玄酒醴醴是所以因於古也言今
禮饌具所因於古也云及其事義者從玄酒以下至其先祖以上
是事也以正君臣以下至承天之祜是義也云案讀為齊者案
爾雅云案稷也作酒用黍不用稷故知案當為齊聲相近而致誤
引周禮五齊者是酒正文也鄭注云泛者成而淳浮泛泛然如今
室成醪矣醴者成而汁滓相將如今恬酒矣蓋猶翁也成而翁翁
然蒸白色如今鄴白矣緹者成而紅赤如今下酒矣沈者成而滓
沈如今造酒矣云醴與蓋登與沈蓋同物者以酒正文醴緹之間
有蓋此醴醴之間有醴又周禮緹齊之下有沈齊此醴齊之下有
登齊故云醴與蓋登與沈蓋同物也案此注登是沈齊案酒正注
登酒是三酒二注不同故趙商疑而致問鄭答之云此本不誤轉
寫益登字耳如鄭所答是轉寫而致誤鄭答之云此本不誤轉
也則是與禮運注同然案坊記云醴酒在室醴酒在室醴酒在下
示民不滯也注云滯猶貪也又以登為清酒田瓊疑而致問鄭答
之云禮運云醴醴醴醴各是一物皆不言酒故推其意登為沈齊
酒為三酒坊記云醴也醴也皆言酒故因注云登酒清酒也
其實沈齊也如鄭此言坊記所云醴酒醴酒五齊亦言酒則登酒
是沈齊也是五者最清故云登酒非為三酒之中清酒是與禮運
不異也云奠之不同處重古略近者奠之或在室或在堂
或在下是不同處古酒奠於室近酒奠於堂或奠於下是重古畧

近云祝為主人饗神辭者案時牲少牢禮云祝稱孝孫某用薦成
事于皇祖伯其尚饗是祝為主人饗神辭云暇視為尸致福于主
人之辭者此下云暇以慈告詩小雅云錫爾純嘏子孫其是致
福於主人之辭也云祜福也者釋詁云福之言備郊特牲文言嘉
慶備具福之道也其用酒之法崔氏云周禮大禘於大廟則備五
齊三酒朝踐王酌泛齊后酌醴齊饋食王酌盞齊后酌醴齊朝獻
王酌泛齊因朝踐之尊再獻后酌醴齊因饋食之尊諸侯為賓則
酌沈齊尸酢王與后皆還用所獻之齊賓長饋尸酢用清酒加爵
亦用三酒大禘則用四齊三酒者醴齊以下悉也故禮運云玄
酒在室醴醴在戶案醴在堂登酒在下用四齊者朝踐王酌醴齊
后酌盞齊饋食王酌醴齊后酌沈齊朝獻王酌醴齊再獻后還酌
沈齊亦尊相因也諸侯為賓亦酌沈齊用三酒之法如禘禮也四
時之祭唯二齊三酒則自禘禘以下至四時祭皆通用也二齊醴
盞也故鄭注司尊彝四時祭法但云醴盞而已用二齊者朝踐王
酌醴齊后酌醴齊饋食王酌盞齊后酌醴齊亦酌盞齊朝獻王還用醴
齊再獻后還用盞齊亦尊相因也諸侯為賓亦酌盞齊三酒同於
卑之常不得有降禘禘時祭本名所用禮有少故正祭之齊有
差降也魯及王者之後大禘所用與禘禘之禮同若禘與王四時
同用三酒亦同於王侯伯子男禘禘皆用二齊醴盞而已三酒則
並用用三齊之法朝踐君夫人酌醴齊饋食君夫人酌盞齊朝獻
君還酌醴齊再獻夫人還酌盞齊諸臣為賓酌盞齊尸酢若夫人
用昔酒酢諸臣用事酒加爵皆清酒時祭之法用一齊故禮器云
君親制祭夫人薦盞鄭云謂朝事時也又云君親制祭夫人薦酒

饋食沈齊諸臣為賓獻亦用沈齊
祭皆有禮天子時祭
齊秋冬用著尊盛醴齊用盃尊盛齊是一齊用一尊同尊齊皆
云兩者
兩而巳前巳備釋也時祭唯用二齊其諸侯用齊及酒皆視天子
具如前說其魯及王者之後皆九獻其行之法與天子同侯伯七
獻朝踐及饋獻時君皆不獻於九獻之中減二故為七獻也禮器
云君親制祭夫人薦盃君親割牲夫人薦酒是也子男五獻者亦
以薦腥饋執二君皆不獻醢尸之時君但一獻而已九獻之中去
其四故為五此皆崔氏之說今案特牲少牢尸食之後主人主婦
及賓備行三獻主婦因獻而得受酢今子男尸食之後但得一獻
夫人不得受酢不如卿大夫理亦不通蓋子男饋執以前君與夫
人並無獻也食後行三獻通二灌為五也禮器所云自據公侯伯
七獻之制也一曰尸酢侯
伯子男亦用所獻之齊也
作其祝號玄酒以祭薦其血毛腥其俎
孰其殺與其越席疏布以幕衣其淅帛醴醢以獻薦其燔炙君與
夫人交獻以嘉魂魄是謂合莫
反○此謂薦上古中古之食也周禮祝號有六一曰神號二曰鬼
號三曰祇號四曰牲號五曰齋號六曰幣號號者所以尊神顯物
也腥其俎謂豚解而腥之及血毛皆所以法於中古也越席藟蒲席也幕覆尊
體解而爛之此以下皆所以法於中古也

也淅帛練染以為祭服嘉樂也莫虛無也孝經說曰上通無莫○
齋音咨太音太染如罷反又如琰反樂音洛○疏曰此一節明祭
祀用上古中古之法也玄酒以祭薦其血毛腥其俎此是用上古
也孰其殺以下用中古也作其祝號者謂造其鬼神及牲玉美號
之辭史祝稱之以告鬼神故云作其祝號玄酒以祭者謂朝踐之
時設此玄酒於五齊之上以致祭鬼神此重古設之其實不用以
祭也薦其血毛者亦朝踐時延君在堂祝以血毛告於室也腥其
俎者亦謂朝踐時既殺牲以俎盛肉進於尸前也孰其殺者殺骨
體也孰謂以湯燻之以其所入骨體進於尸前也與其越席藟亦
是祭天之物此經云君與夫人則宗廟之禮也此蓋記者雜陳夏
殷諸侯之禮故雖宗廟而用越席疏布也衣其淅帛者謂著服練
自染而為之醴醢以獻者朝踐之時用醴饋食之時用醢薦其燔
炙者謂燔肉也案特牲禮主人獻尸賓長以肝從主婦獻尸賓
長以燔從則此若薦之用炙也夫人薦用燔是也皇氏云燔謂薦
孰之時燔蕭合馨蕝知不然者案詩楚茨云或燔或炙鄭云燔燔
肉也炙肝炙也則知此燔炙亦然皇說非也君與夫人交獻第一
君獻第二夫人獻第三君獻第四夫人獻是君與夫人交饋而獻
也嘉嘉魂魄者謂設此在上祭祀之禮所以嘉善於死者之魂魄
是謂合莫莫謂虛無寂寞言死者精神虛無寂寞得生者嘉善而
神來敬饗是生者和合於寂寞但禮運之作因魯之失禮孔子乃
為廣陳天子諸侯之事及五帝三王之道其雜亂或先或後其
文不次舉其大綱不可以一代定其法制不可以一槩正其先後
石審此理則無所疑惑又曰案周禮大祝辨六號一曰神號注者

皇天上帝三曰鬼號注若皇祖伯其三日祇號若后玉瓊祇四曰牲號若牛曰一元大武五曰齋號若稷曰明粢六曰幣號若幣曰量幣是也云號者所以尊神顯物者其神號鬼號是尊神也牲號齋號幣號是顯物也云腥其俎謂豚解而腥之者案士喪禮也小敘之奠載牲體兩體兩肩兩胛并脊凡七體也士虞禮主人不視豚解注云豚解前後脰脊脇而巳是豚解七體也案特牲少牢以薦孰為始之時皆體解無豚解以無朝踐薦腥故也其天子諸侯既有朝踐薦腥故知腥其俎之時豚解云孰其體謂體而燔之者體解則特牲少牢所升於俎以進神者是也案特牲九體肩一臂二膷三肫四胛五正脊六橫脊七長脊八短脊九少牢則十一體加以湯爛之不全孰次於腥而薦之堂故祭義曰燔祭祭腥而退是也此則腥以法上古燔法中古也云滌帛練染以為祭服者此亦異代禮也周禮則先染絲乃織成而為衣故玉藻云士不衣織云孝經說曰上通無莫者孝經緯文言之精靈所感上通元氣寂寞引之者證莫為虛無也正本元字作無謂虛無寂寞義或然

然後退而合亨體其犬豕牛羊實其簠簋籩豆釃羹祝以孝告

告嘏以慈告是謂大祥 釃音刑○此謂薦牛世之食也體其犬豕以孝告嘏以慈告各首其義也祥善也今世之食於人道為善也○別彼列反○疏曰此論祭饋之節供事鬼神及祭朱獻賓并祭竟燕飲饗食賓客兄弟也然後退而合亨者前明薦爛既未孰今至饋食乃退取鄉爛肉更合亨之令執擬更薦尸以俎唯載右

體其餘不載者及左體體等亦於饋中亨奠之故云合亨體其豕牛羊者亨之既孰乃體別骨之貴賤以為眾俎供尸及特賓安兄弟等體具犬豕牛羊謂分別骨之貴賤以為眾俎知非尸前正俎者以此經所陳多是祭末之事若是尸前正俎當云是謂合奠不得云是謂大祥既是人之祥著故為祭末饗燕之眾俎也實其簠簋釃羹者此舉事尸之時所供設也若邊豆亦兼據賓客及兄弟之等故特牲少牢賓及眾賓兄弟之等皆有邊豆及俎是也祝以孝告嘏以慈告者此論祭祀祝嘏之辭案少牢祝曰孝孫某敢用柔毛剛鬣嘉薦普淂用薦歲事于皇神伯某以某妃配某氏尚饗是祝以孝告少牢又云主人獻尸祝嘏主人云皇尸命工祝承致多福無疆于女孝孫來女孝孫使女受祿于天宜稼于田眉壽萬年勿替引之是嘏以慈告言祝嘏於時以神之恩慈而告主人是謂大祥者祥善也謂饋食之時薦今世之食於人道為善故為大祥又曰首猶本也孝子告神以孝為首神告孝子以慈為首各本祝嘏之義也又曰自夫禮之初至皆從其初論中古祭祀之事及死喪之禮今時所法於前取以行者自昔者先王至皆從其朔論昔者未有官室火化後聖有作始制宮室炮燔醴酪之事今世取而行之故云皆從其朔但今世一祭之中凡有兩節上節是薦上古中古下節是薦今世之食自玄酒在室至承天之祐總論今世祭祀饗具所因於古及其事義摠論兩節祭祀獲福之義自作其祝嘏至是謂合奠別論祭之士節薦過古中古之食并所用之物自然然後退而合亨至是謂大祥論祭之士節薦過古中古之食此禮之大成一句總

此禮之大成也 解子游以禮所感也○禮運

有虞氏之祭

長豐經專通解賣 卷二十九 三十一

也尚用氣血腥爛祭用氣也尚謂先薦之爛或為眉○眉直轉反

文解之有虞氏之祭也尚用氣者尚謂貴尚其祭祀之時先薦用

氣物也血腥爛祭用氣也者此解用氣之意血謂祭初以血謂神

於室腥謂朝踐薦腥肉於堂爛謂沈肉於湯次腥亦薦於堂祭義

云爛祭祭腥而退是也今於堂以血腥爛三者而祭是用氣也以

其並未熟故云用氣也又曰言先薦者對合亨饋孰為先也此虞

氏尚氣殷人尚聲周人尚臭皆謂四時常祭也若其大祭裕周人

仍先用樂也故大司樂云若樂九變則人鬼可得而禮矣鄭云先

奏是樂以致其神而後裸焉推此言之虞氏大祭亦先作樂也故

鄭注大司樂引虞書云夏擊鳴球搏拊琴瑟以詠祖考來格蕭韶

九成鳳皇來儀此宗廟九奏之效此虞氏大祭與周同樂九奏夏

殷大祭雖無文或當與周同熊氏以為殷人先求諸陽謂合樂在

灌前周人先求諸陰謂合樂在灌後與降神之樂別熊氏又云凡

大祭並有三始祭天以樂為致神始以烟為致神始以血為陳饌

始祭地以樂為致神始以烟為致神始以血為陳饌始祭宗廟亦

以樂為致神始以灌為致神始以腥為陳饌始義或然也案禮宗

廟之祭先薦血後薦腥而云宗廟腥而為陳饌始於

氏云社稷以下之祭

皆有二始於義非也

出迎牲聲音之號所以詔告於天地之間也滌音狄又同甲反三

先奏樂也不言夏或從虞也臭味未成滌蕩其聲者臭味未成謂

未殺牲也滌蕩猶搖動也既尚聲故未殺牲而先搖動樂聲以求

神也樂三闕然後出迎牲者闕止也奏樂三闕止乃迎牲入殺之

聲音之號所以詔告於天地之間也者解以先奏樂之義言天地

之間虛豁亦陽也言鬼神在天地之間聲是陽故用樂之音聲號

呼告於天地之間庶神明聞

之而來是先求陽之義也

周人尚臭灌用鬯臭鬱合鬯臭陰達

氣於陰故云致陰氣也蕭合黍稷者謂以蕭草及牲
脂膏今黍稷燒之也此謂饋食時也臭陽達於牆屋者謂以蕭合
黍稷之臭氣求陽達於牆屋者故既奠然後燔蕭合羶薌者明上
病蕭之時節也既奠謂薦孰時也堂上尊尸竟延尸尸內更從孰
始也於薦孰時祝先酌酒奠於劍美之南訖尸未入於是又取香
蒿樂以腸間脂合黍稷燒之於宮中此又求諸陽之義也馨香謂
黍稷又曰知此一經所云天子諸侯禮者以饑禮少牢特牲是大
夫士之禮無臭鬱灌鬯之事故也云奠謂薦孰時也特牲饋食禮
所云祝酌奠于劍南是也者尸未入之前當饋孰之時也云染以脂
稷此云蕭合黍稷既奠然後燔蕭故知當饋孰之時也云染以脂
合黍稷燒之者此云蕭合黍稷是蕭與黍稷合詩云取凡祭慎諸
蕭祭脂是蕭與脂合也故知有蕭及脂黍稷合馨香也

此魂氣歸于天形魄歸于地故祭求諸陰陽之義也殷人先求諸
陽周人先求諸陰此其所以詔祝於室坐尸於堂謂朝事時也朝
南面布主席東面取牲臠膾燂于爐炭洗肝于鬱鬯而燔之入以
詔神於室又出以墮于主主人親制其肝所謂制祭也時尸薦以
鬯豆至薦孰乃更延主于室之與尸來升席自北方坐于主北焉
○臠音律膾力彫反燂力妙反又力甲反墮許垂反○疏曰詔祝
於室謂朝事時也詔告也祝祝也天子諸侯朝事之時坐尸於堂
尸西南面坐主在西方東面尸主之前則薦用鬯豆也祝乃取牲
臠膾燂於爐炭入告神於室又出墮於主常此時主乃親洗肝於
鬱鬯而燔之以制於主前今云詔祝於室是燂於爐炭入告於室

也坐尸於堂者既灌鬯之後尸出堂坐尸西而南面也又曰謂朝
事時者以下云用牲於庭升首於室此云詔祝於室當殺牲之初
故知當朝事時也云朝事延尸于尸西南面布主席東面取牲臠
膾燂于爐炭洗肝于鬱鬯而燔之者此等並於堂上而燔燂之故
始云入以詔神明以前在堂也云入以詔神於室又出以墮于主
前者墮祭也謂分減肝膾以祭主前也云主人親制其肝所謂制
祭也者制割也謂割其肝而不相離案禮器云君親制祭夫人薦
登此云詔祝於室下云用牲於庭故知制祭當此節也云時尸薦
以鬯豆者卽是朝事鬯豆也云至薦孰乃更延主于室之與者約
少牢特牲饋食在與室也云尸來升席自北方坐于主北焉者以
在與東面以南爲尊主尊故在與南主既居南故尸來升席自北方
也尸主各席故朝事延尸於尸外尸南面主席于東而是也鄭之
此注雖參禮記及少牢特牲而論之亦約用牲於庭謂殺
漢時祭宗廟之禮言也故其事委曲也

用牲於庭謂殺
升首於
室制祭之後升牲首於北墻下尊首尚氣○墻音容○疏曰知在
制祭後者熊氏云見下文升首在燔燎下故知在制祭後也又
知在北墻下者見下文升首以報陽明是當尸北墻可知此升首
非說有虞氏祭以首者故羊又云祭祀割羊牲登其首則三牲之
首皆**直**祭祀于主謂薦孰時也如特牲少牢饋食之爲也直正也
升也**直**祭祀于主謂薦孰時也如特牲少牢饋食之爲也直正也
祭祝于主者直正也祭以薦孰爲正言薦孰正祭之時祝官以祝
辭告于主若饌禮少牢敢用柔毛剛鬣用薦歲事于皇祖伯某是
也又曰知薦孰時者以上文云詔祝於室次云用牲于庭升
首於室下云索祭祝于祊以文次之知此當薦孰之節也

索祭

也周祭肺殷祭肝夏祭心○疏曰此是堂上制祭後又薦血腥時也祭肺肝心貴氣主也此三者並為氣之宅故祭時先用之是貴於氣之主故也血是氣之所舍故云

祭黍稷加肺祭齊加明水報陰也 祭黍稷加肺謂緩祭也明水司烜所取於月之水也齊五齊已既坐緩祭之時祭黍稷加之以肺言兼肺而祭故云加肺也祭齊加明水者謂於正祭之時陳列五齊之尊上又加明水之尊故云祭齊加明水也報陰也者解加肺加明水之意肺是五藏在內水又屬北方皆是陰類又親形魄歸地是陰以陰物祭之故云報陰也又曰祭黍稷加肺謂緩祭者案特牲禮云祝命緩祭尸左執觶右取菹擗于醯祭于豆間佐食取黍稷肺祭授尸尸祭之是尸緩祭之時有黍稷肺也少牢亦然皇氏以為尸緩祭之時無黍稷至主人緩祭之時乃有黍稷解此祭為主人緩祭也違背儀禮正文其義非也云五齊加明水則三酒加玄酒也者崔氏云五齊尊上加明水之尊五齊重明水亦重故加明水三酒輕玄酒亦輕故亦名玄酒故禮運云玄酒在室及司烜注云明水以為玄酒是也此經祭齊加明水之文謂總據祭時而用五齊非謂緩祭之時也故鄭云祭黍稷加肺謂緩祭不云祭齊也案儀禮緩祭之後亦祭酒必知此祭齊非緩祭者以鄭云三酒加玄酒三酒本非緩祭之用故也

取胙骨燔燎升首報陽也 胙骨燔燎故前文詔祝於室鄭注云取牲胙骨燔于爐炭洗肝于

鬱鬯而燔之是也至薦孰之時又取胙骨而燔之故上經云蕭合黍稷故既奠然後燔蕭合馨香故鄭此注云與蕭合燒之謂饋也時也云亦有黍稷也者非但有

明水浼齊貴新也 浼始銳反○浼蕭與胙骨兼有黍稷故云亦也

明水浼齊貴新也 浼始銳反○浼浼之使清謂之浼齊及取明水皆貴新也周禮慌氏以浼水漚絲浼齊或為浼齊○浼禮反慌莫剛反漚烏豆反○疏曰明水浼齊貴新也者明水謂以陰鑑取月中之水也浼猶清也謂浼五齊使清故云浼齊所以設明水及浼齊者貴其所潔之義也

浼新之也 新之者敬也○疏曰凡浼新之也者釋浼齊之其謂之明水也由主人之潔著此水也○齊側皆反下齊之同○疏曰其謂之明水也由主人之潔著此水也者此釋明水之意所以謂之清明之水者著成也由主人清潔成就此水乃成可得而用

君再拜稽首肉袒親割敬之至也敬之至也服也拜服也稽首服之甚也肉袒服之盡也 割解牲體○疏曰敬之至也服也者言乃是服順於親也此總結上再拜稽首肉袒之文下又各釋拜稽首肉袒之事拜服也者釋再拜之文拜者是服順於親也稽首服之甚也者釋稽首之文拜既服而稽首頭至於地是服之甚極也肉袒服之盡也者釋肉袒之文言心雖內服外貌不盡今肉袒去飾是服也

祭稱孝孫孝子以其義稱也 謂事祖禰稱曾孫某謂國家也

請諸侯事五廟也於曾祖以上稱曾孫而已○疏曰熊氏云祭稱
孝孫對祖為言稱孝子對稱為言以其義稱也者義宜也事祖稱
宜行孝道是以義而稱孝也稱曾孫其謂國家也者國謂諸侯家
謂卿大夫既有國家之尊不但祭祖稱而已更祭曾祖以上但自
曾祖以上唯稱曾孫而已言已足曾重之孫又曰熊氏云經既稱
國家則兼諸侯及大夫今在直云諸侯者注文略也大夫三廟亦
事曾祖而得稱曾孫也其諸侯大夫事祖稱之時亦稱孝子孝孫
事曾祖以上雖是內事則同於外稱故下曲禮云諸侯內事曰孝
子某侯某外事曰曾孫某侯某是也此記不云某侯者略也上士
二廟祖禰各一廟中下士一廟祖禰共廟前經注云謂祖禰據上
也祭祀之相主人自致其敬盡其嘉而無讓也相息亮反○相謂
也疏曰祭祀至讓也者解為相之法也相謂詔侑也嘉善也庾氏
云賓主之禮相告以揖讓之節祭祀之禮則是主人自致其敬盡
其善故詔侑尸者不告尸腥肆爛臠祭豈知神之所饗也主人自
盡其敬而已矣肆勅歷反臠而審反治肉曰肆稔孰也爛或為腊
也言祭或進腥體或薦解剔或進湯沈或薦煮熟故云腥肆爛臠
祭也豈知神之所饗也王人自盡其敬而已矣者四種之薦豈知
神適所饗非正是主人自盡
敬心而求祭之心不一耳舉學角詔妥尸古者尸無事則立有
事而后坐也尸神象也祝將命也妥安坐也尸始入舉奠舉若奠
角將祭之祝則詔主人拜安尸

使之坐尸即至尊之坐或時不自安則以拜安之也天子奠舉諸
侯奠角古謂夏時也○疏曰舉學角者舉角爵名也天子曰舉諸
侯曰角若依此則饋食薦孰之時尸未入祝先奠爵于銅南尸入
即席而舉之如特牲禮陰厭後尸入舉奠爵也但云舉學角恐非
周禮耳崔云是周也詔妥尸者詔告也妥安也尸始即席舉奠學
角之時既始即席至尊之坐未敢自安而祝當告主人拜尸使尸
安坐也古者尸無事則立有事而后坐也者古夏時也夏立尸唯
有飲食之事時乃坐若無事則倚立也由此世質故耳尸神象也者
尸是神象故無事則立有事而后坐也祝縮酌用茅明酌也縮所
將命也祝以傳達主人及神之辭令也縮酌用茅明酌也縮所
酌謂沛醴齊以明酌也周禮曰醴齊縮酌五齊醴尤濁和之以明
酌沛之以茅縮去滓也明酌者事酒之上也名曰明者事酒今之
醴酒皆新成也春秋傳曰爾貢包茅不入王祭不共無以縮酒酌
猶對也酒已沛則對之以實尊彝昏禮曰酌玄酒三注于尊凡行
酒亦為酌也○齊才細反下同去起呂反醴音亦共音恭○疏曰
縮酌用茅明酌也者縮沛也酌是斟酌謂醴齊既濁沛而後可斟
酌故云縮酌也用茅者謂沛醴齊之時而用茅也明酌也者謂事
酒之上酒色清明謂之明酌言欲沛醴齊時先用明酌和此醴齊
然後用茅沛之不云泛齊者與醴齊同又曰謂沛醴齊以明酌者
言沛醴齊之時以明酌和之引周禮醴齊縮酌者證此經縮酌是
醴齊也云五齊醴尤濁者以醴比益齊醴齊沈齊以次漸清故云
尤濁其實泛齊亦濁也云明酌者事酒之上也者周禮三酒一曰
事酒二曰昔酒三曰清酒清酒之中事酒尤濁五齊之酌醴齊尤
濁醴酒清於醴齊清酒又清於事酒故知以事酒沛醴齊也明謂

清明故知是事酒之上清明者也云事酒謂之驛酒皆新成也者
 言古之事酒正是漢之驛酒事酒與醴酒皆是新作而成故鄭注
 周禮云事酒酌有事者之酒謂為事而新作者醴是和醴醴釀之
 名即今卒造之酒也引春秋傳者禧四年左傳文證此用茅是縮
 酒也云酒已泆則斟之以實尊彝者以別器泆之泆訖取之以實
 尊彝也言彝者通變也而言也引昏禮曰酌玄酒三注于尊者證
 實尊稱酌之意云凡行酒亦為酌也者言非但實尊為酌凡以
 爵行酒亦為酌故儀禮鄉飲酒燕禮實爵與人皆稱為酌也
酒泆于清 醴釀產反○謂泆醴酒以清酒酸酒益齊益齊差清和
 得○差初質反又初佳反○疏曰醴酒泆于清者酸酒益齊也泆
 泆也謂泆之以清酒益齊差清先和以清酒而後泆之泆謂泆泆
 也以其差清不用茅其醴齊泆齊泆之與醴酒同鄭注司尊彝云
 及從醴醴泆從益此記不言五齊獨舉醴益二齊者以司尊彝泆
 時祭二齊三酒與鬱故此記者釋之天子時祭所用尤多故特言
 之又曰醴酒益齊者周禮云益齊泆酌此云醴酒泆于清泆文是
 同又周禮醴齊之後有益齊禮運醴後有醴故知醴謂益齊也云
 皆久味相得者益齊既清作之必久清酒又冬釀按夏而成故云
 皆久味相得也 **汁獻泆于醴酒** 獻素何反下同○謂泆和也
 鬱和以益齊摩莎泆之出其香汁因謂之汁莎不以三酒泆和也
 者和也鬱也○汁獻泆于醴酒者獻謂摩莎泆謂泆也和也鬱之中
 既有煮鬱又和以益齊摩莎泆之出其香汁是汁莎泆之也泆酒
 又曰既以事酒泆醴齊清酒泆益齊則泆和也應亦用三酒今泆

和也乃用益齊故云不以三酒泆和也者和也鬱也以其
 尊故用五齊泆之五齊卑故用三酒泆之事相宜也 **猶明清與**

醴酒于舊澤之酒也 猶若也澤讀為醴舊澤之酒謂昔酒也泆醴
 子諸侯之禮也天子諸侯禮廢時人或聞此而不審也一若今明
 酌清酒與醴酒以舊澤之酒泆之矣就其所知以泆之也泆清酒
 以舊澤之酒者為其味厚腊毒也○為于偽反○疏曰猶明清與
 醴酒于舊澤之酒也者猶若也明謂酌清酒謂清酒謂益齊
 故記之時呼明酌及清酒與醴酒等皆泆於舊澤之酒謂以舊澤
 昔酒和此明酌清酒等三者而泆之作記之時其事如此古禮廢
 亡恐人不知泆醴齊以明酌泆醴酒以清酒泆泆泆以醴酒之意
 故記者云泆此醴齊之等猶若今時明清酒泆於舊澤之酒也
 就其今日所知以泆古者難知之事又曰天子諸侯禮廢者謂祭
 禮廢則今日見存此經所云泆酒皆天子諸侯之事以其禮廢其
 事難知故舉今事以譬曉之云泆清酒以舊澤之酒者為其味厚
 腊毒也者舊澤之酒謂昔酒作雖久成比清酒為薄故用薄酒泆
 此清酒為其清酒是冬釀夏成其味厚久腊毒害故以薄酒泆之
 故國語云高位實疾顛厚味實腊毒鄭之此泆解記時清酒泆於

舊澤 **祭有所焉** 祈猶求也謂祈 **有報焉** 禾報焉 **有由辟焉** 由用也
 之酒 彈謂彈災兵遠罪疾也○遠于 **有報焉** 禾報焉 **有由辟焉** 由用也
 有報焉者謂進福而報之有由辟焉者由用也辟彈也謂用此祭
 之以彈止災兵罪戾之事又曰祭既有祈有報除祈報之外 **齊之**
 唯有攘除凶惡故解為彈災兵遠罪疾取周禮小祝之文也 **齊之**

儀禮經傳通考 卷一百一十一 三十一

玄也以陰幽思也故君子三日齊必見其所祭者

齊三日者思其居處思其笑語

思其志意思其所樂則見之也○疏曰解齊服所以用玄冠玄衣

義也玄陰色鬼神尚幽陰故齊者玄服以表心思幽陰之理故云

陰幽思也故君子三日齊必見其所祭者解思陰義也三日謂致

齊時也所祭者謂親也為親而祭故云所祭者也鬼神居陰故三

日齊思其親之居處笑語故祭時大廟之內敬矣君親牽牲大夫

如見其所祭之親也○郊特牲

贊幣而從○疏曰此一節論祭宗廟之事大廟之內敬矣者舉大

禘之祭故云大廟其實諸廟亦皆敬矣此章所論謂侯伯子男祭

廟之禮君親牽牲而納於庭之時須告神以殺牲大夫則贊佐執幣而

迎牲牽牲而用幣以告神又曰下云納牲詔於庭此有大夫贊幣故

從君君乃用幣以告神又曰下云納牲詔於庭此有大夫贊幣故

用幣以告神君親制祭夫人薦盞親制祭謂朝事進血管時所

室及主○管于離反○疏曰君親制祭夫人薦盞者制肝洗於鬱鬯以祭於

畢進血腥之時斷制牲肝洗於鬱鬯入以祭神於室於此之時夫

人薦盞齊以獻之侯伯子男之君朝踐君不獻故夫人薦盞又曰

親制祭謂朝事進血管時者案郊特牲云取胙管燔燎升首報陽

也又祭義取胙管之後又燔祭祭腥則胙管所用在腥燔之前故

知血管是朝事時也云所制者制肝洗於鬱鬯者約漢禮而知也

知祭於室及主者郊特牲云詔祝於室是也

君親制祭夫人薦盞

親制祭謂朝事進血管時者案郊特牲云取胙管燔燎升首報陽

也又祭義取胙管之後又燔祭祭腥則胙管所用在腥燔之前故

知血管是朝事時也云所制者制肝洗於鬱鬯者約漢禮而知也

知祭於室及主者郊特牲云詔祝於室是也

人薦酒者謂薦孰時君親割牲體於時君亦不獻故夫人薦酒

又曰皇氏以為謂薦孰之時進牲之孰體也熊氏禮本牲為腥也謂

薦腥體孰體薦腥體謂朝踐薦腥時孰體謂饋食薦孰時案經文

君親制祭夫人薦盞君親割牲夫人薦酒薦酒薦盞既不得同時

則割牲何得薦腥兼薦孰熊氏之說非也

屬乎其忠也勿勿乎其欲其饗之也

屬之玉反○勿勿猶勉勉也

夫人者謂制祭割牲之時則卿大夫從君也薦盞酒之時命婦從

夫人也洞洞乎其敬也者洞洞質慤之貌言君與夫人卿大夫之

等皆容貌洞洞然其為恭敬也屬屬乎其忠也者屬屬專一之貌

其心則屬屬然專一盡其忠誠也勿勿乎其欲饗之也者勿勿猶

勉勉也言中心勉勉乎欲望神之歆饗

皆不同位蓋道求而未得也

定丁聲反一如字○肉謂之羹道猶

言出也○疏曰納牲詔於庭者謂殺牲取

也謂牲入在庭以幣告神故云詔於庭血毛詔於室者謂殺牲取

血及毛入以告神於室羹定詔於室者羹肉也定孰肉也謂煮

肉既孰將欲迎尸入室乃先以俎盛之告神於室是薦孰未食

之前也三詔皆不同位蓋道求而未得也者道言也所以三詔

皆不同位者蓋言求而未得也

故於三處告之又曰爾雅釋器文

設祭于堂設祭之饌於堂人君

堂者謂薦腥燔之為禘乎外也謂之禘者於廟門之旁因名焉

設此所薦腥燔在於堂

為禘乎外也謂之禘者於廟門之旁因名焉

也謂之禘者於廟門之旁因名焉

也謂之禘者於廟門之旁因名焉

也謂之禘者於廟門之旁因名焉

也謂之禘者於廟門之旁因名焉

也謂之禘者於廟門之旁因名焉

也謂之禘者於廟門之旁因名焉

也謂之禘者於廟門之旁因名焉

也謂之禘者於廟門之旁因名焉

也謂之禘者於廟門之旁因名焉

也謂之禘者於廟門之旁因名焉

也謂之禘者於廟門之旁因名焉

也謂之禘者於廟門之旁因名焉

也謂之禘者於廟門之旁因名焉

也謂之禘者於廟門之旁因名焉

也謂之禘者於廟門之旁因名焉

也謂之禘者於廟門之旁因名焉

也謂之禘者於廟門之旁因名焉

也謂之禘者於廟門之旁因名焉

也謂之禘者於廟門之旁因名焉

也謂之禘者於廟門之旁因名焉

也謂之禘者於廟門之旁因名焉

也謂之禘者於廟門之旁因名焉

也謂之禘者於廟門之旁因名焉

也謂之禘者於廟門之旁因名焉

也謂之禘者於廟門之旁因名焉

其祭之禮既設祭於室而事尸於堂孝子求神非一處也周禮曰
夏后氏世室門堂三之二室三之一詩頌絲衣曰自堂徂基○疏
曰爲祊乎外者祊謂明日繹祭在廟門之旁謂之祊言爲此祊祭
在於廟門外之西也又曰此云爲祊乎外稱外故知明日繹祭也
郊特牲云索祭視于祊不云外故鄭彼注不云明日繹祭也云謂
之祊者於廟門外之西因名焉者以釋宮云廟門謂之祊今日繹
祭於室而事尸於堂者以正祭設饌在室故知繹祭亦設饌在
室案有司徹上大夫賓尸坐尸侑於堂酌而獻尸故知人君繹祭
亦事尸於堂也但卿大夫賓尸禮略不設祭於堂又不在廟門異
於君也云夏后氏世室門堂三之二室三之一者證廟門之旁有
室有堂也又引詩頌絲衣之篇者證繹祭在堂事尸也絲衣之篇
論繹祭之時從堂上往於基故曰於彼乎於此乎○疏曰故曰於彼
堂下之基故云自堂徂基故曰於彼乎於此乎○疏曰故曰於彼
乎於此乎者以其不知神之所在或祭之於堂或祭之於外不知
此神於彼堂乎於彼室乎於此初乎以古語有此故記者引以結
之又曰案郊特牲云不知神之所在於彼乎於此乎故鄭引彼上
文爲注以會此文明是一也一獻質謂祭羣小
曰此一節明祭諸神獻數之差取義各別一獻三獻文謂祭社稷
質者謂祭羣小祀最卑但一獻而已其禮質畧五祀○疏曰五祀
稍尊比羣小祀禮儀爲文飾也五獻察也○疏曰五獻察者謂
祭四望山川其神七獻神謂祭先公○疏曰七獻神者謂祭先公
既尊神靈明察

七獻神

謂祭先公○疏曰七獻神者謂祭先公既尊神靈明察

然者案周禮司服職玄冕一章祭羣小祀故知一獻當祭羣小祀
絺冕三章祭社稷五祀故知二獻祭社稷五祀也毳冕五章祭
望山川故知五獻祭四望山川也鷩冕七章享先公故知七獻祭
先公也案此社稷三獻甲於四望山川而大宗伯職云以血祭社
稷五嶽又大司樂祭社稷奏大蕤祀四望奏姑洗又禮緯云社稷
牛角握五嶽四瀆角尺以此言之則社稷尊於四望山川而獻與
衣服甲者熊氏云獻與衣服從神之尊卑其餘處尊者以其有功
與地同類故進之在上從國中之神莫貴於社稷之類直以功見
尊其實卑也以是地大饗其王事與祭先王○疏曰此一節明天
別神故不爲尊也子大饗之事諸侯各貢其方物奉助祭之禮大饗其王事與者饗
謂饗祭先王饗中之大謂禘也其王家之事與與是語辭也諸侯
雖有禘祭不可致有九州之物唯王者乃然故云其王事與也又
曰盛其饌者卽三牲魚腊籩豆是也貢者則內金示和龜爲前列
之屬是也謂禘祭先王者以有三牲魚腊則非祭天以內金布庭
實又非饗賓饗賓時無此庭實故也知非朝而貢物謂之大饗者
以朝而貢物不名大饗存經云四海之內各以其職來三牲魚腊
助祭故知此大饗是禘祭也以饗中最大故稱大饗

四海九州之美味也籩豆之薦四時之和氣也

腊音昔○此饌諸侯所獻○疏曰三

牲魚腊四海九州之美味也者言此等是諸侯所貢故云九州之
美味也籩豆之薦四時之和氣也者此亦諸侯所貢實於籩豆是
四時和氣所生故內金示和也內音納此所貢也內之庭實先設
云四時和氣也

品○疏曰內金示和也者謂諸侯所貢納金以為庭實示其柔和也
 也以金能從華故也又曰知為庭實者在傳云庭實旅百奉之以
 玉帛故知金為庭實先設金者發首先云內金故知先設金云
 荆楊二州貢金三品齊禹貢文鄭又注金銀銅三品者三色也
 束帛加璧尊德也貢所執致命者君子於玉比德焉○疏曰束帛加璧者謂諸侯執玉來貢欲自勗勵以玉比德又示敬王以
 也又曰知束帛加璧行享之時所執致命者觀禮文也云君子於
 玉比德焉者謂諸侯執玉來貢欲自勗勵以玉比德又示敬王以
 玉比德焉者謂諸侯執玉來貢欲自勗勵以玉比德又示敬王以
 王龜為前列先知也○疏曰龜知事精者陳於庭在前荆州納錫大龜
 之先知也龜能豫知吉凶故云知事精者陳於庭在前者據與所
 陳衆物最在前仍在馬之後故觀禮馬車上九馬隨之鄭注云
 初享以馬若皮然後乃金次之見情也兩義先人後設○烙音照
 陳龜金竹箭之等是也○疏曰金次之見情也者陳列此金次在龜後所以次在龜後者
 以金能烙物露見其情又曰金烙物者解經見情金有兩義者一
 示和二是見情故云兩義云先人後設者丹漆絲纊竹箭與眾共
 此經先云內金示和是先入陳在龜後設者丹漆絲纊竹箭與
 財也纊音曠又古曠萬民皆存此物荆州貢丹兖州貢漆絲纊
 衆共物也者龜金之後布陳丹之與漆也絲也纊也竹也箭也與
 天下衆人共有此財故諸侯之朝而來貢之陳列在下又曰荆州
 貢丹兖州貢漆絲纊豫州貢文也其餘無常貨各以其國之所有測致遠

物也

其餘謂九州之外夷服鎮服蕃服之國周禮九服之
 謂之蕃國世一見各以其所貴寶為擊周穆王征犬戎得白
 狼白鹿近之○蕃本又作藩方煩反○疏曰其餘無常貨各以其
 國之所有則致遠物也者知以上所陳謂九州之內諸侯此言其
 餘者謂九州之外其於四海之國無常貢之貨各以其國之當時
 所有而貢之則招致遠物也又曰其餘謂九州之外夷服鎮服蕃
 服之國者案周禮大行人陳六服之外於九州言之唯有夷鎮蕃三服
 各以其所貴寶為擊其六服之外於九州言之唯有夷鎮蕃三服
 是九州之外也云周穆王征犬戎得白狼白鹿近之者案周語穆
 王征犬戎祭公謀父諫不從遂往征之得四白狼四白鹿言近之
 者彼因征而得非因貢而來故

其出也肆夏而送之蓋重禮也

肆夏而送之蓋重禮也肆夏而送之蓋重禮也者肆夏當為咳
 來反注又作祓○疏曰其出也肆夏而送之蓋重禮也者肆夏當為咳
 當為咳夏○疏曰其出也肆夏而送之蓋重禮也者肆夏當為咳
 雖其諸侯之賓禮畢而出去則奏咳夏之樂而送之蓋重禮於禮
 案大司樂云王出入奏王夏尸出入奏肆夏牲出入奏昭夏大饗
 不入牲其他皆如祭祀今破為咳夏者以大司樂之文大饗諸侯
 則諸侯出入奏肆夏此經是助祭之後無筭爵禮畢客醉而
 出真奏咳夏故燕禮大射賓出奏咳夏明不失禮也○禮器○王
 制曰賜圭瓚然後為鬯未賜鬯者資於天子圭瓚秬鬯宗廟之盛
 禮故孝道備而賜之秬鬯所以極著孝道孝道純備故內和外榮

玉以象德金以配情芬香條鬯以通神靈玉飾其本君子之性金飾其中君子之道君子有黃中通理之道美之素之德金者精和之至也玉者美德之至也鬯者芬香之至也君子有玉璣桓鬯者以配道德也其至矣合天下之極美以通其志也其唯玉璣桓鬯乎白虎通○天道至教聖人至德目下事也○疏曰此一節明天道故君立於作以象日夫人在西房以象月天道至教者謂天垂日月以示人以至極而為之教聖人至德者聖人法天之至極而為德廟堂之上壘尊在作犧尊在西廟堂之下縣鼓在西應鼓在東犧素河反六經釋文如字舊說音麥不可用下犧象同縣音玄○禮樂之器尊西也小鼓謂之應犧周禮作獻○疏曰廟堂之上壘尊在作犧尊在西者壘尊在作謂夫人所酌也犧尊在西謂君所酌也廟堂之下縣鼓在西應鼓在東者縣鼓謂大鼓也在西方而縣之應鼓謂小鼓也在東方而縣之熊氏云此謂諸侯時祭所用之禮故壘尊夫人所酌也若天子之祭則壘尊在堂下故禮運云澄酒在下酒謂三酒在堂下司尊彝云皆有壘諸臣之所酢則君不酌壘也案大射禮建鼓在作階西南鼓應鼙在其東一建鼓在其東南鼓朔鼙在其北一建鼓在西階之東南面大射禮是諸侯之法此亦諸侯之禮所以大鼓及應所縣不同者熊氏云大射謂射禮也此謂祭禮也是諸侯之法雖同諸侯祭射有異案大射禮云應鼙應朔鼙也又云便其先擊小後擊大也以此言之則朔鼙應鼙皆在大鼓之旁先擊朔鼙次擊應鼙乃擊大鼓以其相迎故云便也以其稱朔鼙始也故知先擊朔鼙以其稱應故知應朔鼙也又大射稱建鼓此云縣鼓大射應鼓既在大鼓之旁此應鼓在東乃與縣鼓別縣者皆謂祭與射別也又曰禮樂之器尊西也者鄭據此經而論犧尊貴於壘尊而犧尊在西縣鼓大於應鼓而縣鼓在西故云禮樂之器尊西云犧周禮作獻者案周禮司尊彝兩犧尊字作兩獻尊君作作夫人在房右房○疏曰此以經云君在作夫人在房故云人君尊東云天子諸侯有左右房者以卿大夫以下唯有東房故鄉飲酒鄉射尊於房戶間賓主夾之無西房也知天子諸侯有左右房者以士喪禮主婦鬋于室在主人西喪大記君之喪婦人髮帶麻于房中亦當在男子之西故彼注亦云則西房也又顧命云天子有左右房此云夫人在房又云大明生於夫人東酌壘尊是西房也又云天子諸侯有左右房

東月生於西此陰陽之分夫婦之位也分扶問反○君西酌犧象夫人東酌壘尊象日出東方而西行也日出西方而東行也周禮獻尊其再獻用兩象尊皆有壘諸臣之所酢○疏曰君西酌犧象夫人東酌壘尊者案上云壘尊在作當作階堂上而設之則犧尊在西當階堂上而陳之故君於作階西酌壘尊夫人於西房之前東酌壘尊又曰引周禮司尊彝者證壘尊與此經中大夫東

儀禮經傳通解卷之二十九

酌鬯尊不同故引以明之見其不同之意春祠夏禴禮交動乎上

裸用雞彝鳥彝之屬其義具於明堂疏於此畧之

樂交應乎下和之至也言交乃和○疏曰樂交應乎下者謂縣鼓

上下禮樂交相應會和子曰武王周公其達孝矣乎夫孝者善繼

人之志善述人之事者也春秋修其祖廟陳其宗器設其裳衣薦

其時食脩謂埽蕘也宗器祭器也裳衣先祖之遺衣服也設之當

人謂先人若文王有志武王能繼而承之尚書武成曰予小

子其承厥志是善繼人之志也善述人之事也者言文王有文德

為王基而異制禮以贊述之故洛誥云考朕昭二乃宗廟之

禮所以序昭穆也序爵所以辨貴賤也序事所以辨賢也旅酬下

為上所以逮賤也燕毛所以序齒也昭常通反朱如字為去聲○

也事謂薦羞也以辨賢者以其事別所能也若司徒奉牛宗伯共

雞牲矣文王世子曰宗廟之中以爵為位崇德也宗人授事以官

賢也旅酬下為上者謂若特牲饋食之禮賓弟子兄弟之子各

等解於其長也逮賤者宗廟之中以有事為榮也燕毛既祭而燕

燕以髮色為坐祭時尊尊也至燕親親也燕亦年也○別彼列

若昭與昭齒穆與穆齒是也序齒所以辨貴賤也者序謂次也

謂公卿大夫士也謂祭祀之時公卿大夫各以其爵位齒列而助

祭祀是辨貴賤也故文王世子云宗廟之中以爵為位崇德也宗

人授事以官尊賢也是也序事所以辨賢也者事謂薦羞也序謂

次序所供祭祀之事若司徒奉牛司馬奉羊宗伯共雞是分別賢

能堪任其官也旅酬下為上所以逮賤也者旅眾也逮及也謂祭

未飲酒之時使一人舉解之後至旅酬之時使卑者二人各舉解

於其長者卑下者先飲是下者為上賤人在先是恩意先及於賤

者故云所以逮賤也案特牲饋食之禮主人洗爵獻長兄弟獻眾

兄弟之後眾賓弟子于西階兄弟弟子于東階各舉解於其長也

弟子等皆是下賤也燕毛所以序齒也者言祭無時以毛髮為次序

受皆是逮賤也燕毛所以序齒也者言祭無時以毛髮為次序

禮交動乎上

下者謂縣鼓

者謂堂之

樂交應乎下

和之至也

言交乃和

疏曰樂交

應乎下者

謂縣鼓

上下禮樂

交相應會

和子曰武

王周公其

達孝矣乎

夫孝者善

繼人之志

善述人之

事者也春

秋修其祖

廟陳其宗

器設其裳

衣薦其時

食脩謂埽

蕘也宗器

祭器也裳

衣先祖之

遺衣服也

設之當人

四十一

禮交動乎上

下者謂縣鼓

者謂堂之

樂交應乎下

和之至也

言交乃和

疏曰樂交

應乎下者

謂縣鼓

上下禮樂

交相應會

和子曰武

王周公其

達孝矣乎

夫孝者善

繼人之志

善述人之

事者也春

秋修其祖

廟陳其宗

器設其裳

衣薦其時

食脩謂埽

蕘也宗器

祭器也裳

衣先祖之

遺衣服也

四十二

禮交動乎上

下者謂縣鼓

者謂堂之

樂交應乎下

和之至也

言交乃和

疏曰樂交

應乎下者

謂縣鼓

上下禮樂

交相應會

和子曰武

王周公其

達孝矣乎

夫孝者善

繼人之志

善述人之

事者也春

秋修其祖

廟陳其宗

器設其裳

衣薦其時

食脩謂埽

蕘也宗器

祭器也裳

衣先祖之

遺衣服也

四十三

禮交動乎上

下者謂縣鼓

者謂堂之

樂交應乎下

和之至也

言交乃和

疏曰樂交

應乎下者

謂縣鼓

上下禮樂

交相應會

和子曰武

王周公其

達孝矣乎

夫孝者善

繼人之志

善述人之

事者也春

秋修其祖

廟陳其宗

器設其裳

衣薦其時

食脩謂埽

蕘也宗器

祭器也裳

衣先祖之

遺衣服也

四十四

禮交動乎上

下者謂縣鼓

者謂堂之

樂交應乎下

和之至也

言交乃和

疏曰樂交

應乎下者

謂縣鼓

上下禮樂

交相應會

和子曰武

王周公其

達孝矣乎

夫孝者善

繼人之志

善述人之

事者也春

秋修其祖

廟陳其宗

器設其裳

衣薦其時

食脩謂埽

蕘也宗器

祭器也裳

衣先祖之

遺衣服也

四十五

禮交動乎上

下者謂縣鼓

者謂堂之

樂交應乎下

和之至也

言交乃和

疏曰樂交

應乎下者

謂縣鼓

上下禮樂

交相應會

和子曰武

王周公其

達孝矣乎

夫孝者善

繼人之志

善述人之

事者也春

秋修其祖

廟陳其宗

器設其裳

衣薦其時

食脩謂埽

蕘也宗器

祭器也裳

衣先祖之

遺衣服也

四十六

禮交動乎上

下者謂縣鼓

者謂堂之

樂交應乎下

和之至也

言交乃和

疏曰樂交

應乎下者

謂縣鼓

上下禮樂

交相應會

和子曰武

王周公其

達孝矣乎

夫孝者善

繼人之志

善述人之

事者也春

秋修其祖

廟陳其宗

器設其裳

衣薦其時

食脩謂埽

蕘也宗器

祭器也裳

衣先祖之

遺衣服也

四十七

禮交動乎上

下者謂縣鼓

者謂堂之

樂交應乎下

和之至也

言交乃和

疏曰樂交

應乎下者

謂縣鼓

上下禮樂

交相應會

和子曰武

王周公其

達孝矣乎

夫孝者善

繼人之志

善述人之

事者也春

秋修其祖

廟陳其宗

器設其裳

衣薦其時

食脩謂埽

蕘也宗器

祭器也裳

衣先祖之

遺衣服也

四十八

禮交動乎上

下者謂縣鼓

者謂堂之

樂交應乎下

和之至也

言交乃和

疏曰樂交

應乎下者

謂縣鼓

上下禮樂

交相應會

和子曰武

王周公其

達孝矣乎

夫孝者善

繼人之志

善述人之

事者也春

秋修其祖

廟陳其宗

器設其裳

衣薦其時

食脩謂埽

蕘也宗器

祭器也裳

衣先祖之

遺衣服也

四十九

禮交動乎上

下者謂縣鼓

者謂堂之

樂交應乎下

和之至也

言交乃和

疏曰樂交

應乎下者

謂縣鼓

上下禮樂

交相應會

和子曰武

王周公其

達孝矣乎

夫孝者善

繼人之志

善述人之

事者也春

秋修其祖

廟陳其宗

器設其裳

衣薦其時

食脩謂埽

蕘也宗器

祭器也裳

衣先祖之

遺衣服也

五十

禮交動乎上

下者謂縣鼓

者謂堂之

樂交應乎下

和之至也

言交乃和

疏曰樂交

應乎下者

傳經經傳通解

治理其國其事為易猶如○書曰乃女其悉自學功悉盡也學効

也傳曰當其効功也於卜洛邑營成周改正朔立宗廟序祭祀易

犧牲制禮樂一統天下合和四海而致諸侯皆莫不依紳端冕以

奉祭祀者紳大帶也其下莫不自悉以奉其上者莫不自悉以奉其祭

祀者此之謂也盡其天下諸侯之志而効天下諸侯之功也廟者

貌也其以貌言之也宮室中度衣服中制犧牲中辟辟法也殺者中

死割者中理擗弁者為文擗弁或為振非常言帚掃爨竈者有容椽杙者有數

杙者繫牲者也大廟之中續乎其猶模繡也言文章之可觀也天下諸侯

之悉來進受命於周公而邊見文武之尸者千七百七十三諸侯

八州州二百一十國畿內九十三國此周所因於殷九州諸侯之數皆莫不磬折玉音金聲玉色玉音

金聲言弘殺之調也然後周公與升歌而弦文武與諸侯升歌文武之德又以琴瑟播之諸

侯在廟中者倏然淵其志和其情倏讀口播播然變動貌愀然若復見文武

之身然後曰嗟子乎此蓋吾先君文武之風也夫子成王也及執殂抗

鼎執刀執匕者負膺而歌憤於其情發於中而樂節文卑賤者尚然而况尊

貴者乎故周人追祖文王而宗武王也是故周書自泰誓就召詔而

盛於洛誥故其書曰揚文武之德烈奉對天命和恒萬邦四方

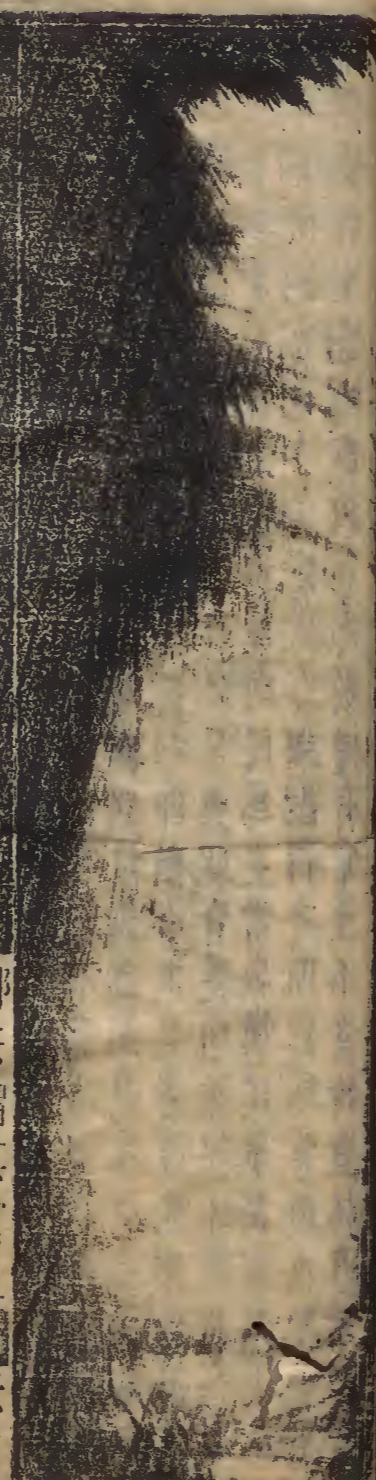
民是以見之也孔子曰吾於洛誥也見周公之德光明于上下勤

施四方旁作穆穆至于海表莫敢不來服莫敢不來享以勤文王

之鮮光以揚武王之大訓而天下大洽故曰聖之與聖也猶規之

相周矩之相也言祖○高宗祭成湯有飛雉升鼎耳而雅耳不聽之

釋曰 釋天 釋又祭也 周曰釋商曰彤孫炎曰祭之明日尋
釋復祭也 彤者相尋不 之為春秋宣八年六月辛巳有事於大
日又祭也 爾雅因釋祭而本之上世故先周後商此以上代先後
故與爾雅倒也 釋天又云夏曰復昨郭璞云未見所出或無此一
句疏傳不言 夏曰復昨於義非所須或本無此事也 儀禮有司徹
上大夫曰 備尸與正祭同日 鄭康成注詩是鷺云祭天地社稷山
川五祀皆 有雉祭 高宗彤日越有雉雉 成湯彤祭之日於是有雉祭
有雉異 〇疏曰高宗既祭



于王下句 言乃訓于王此句朱是告王之辭私言告天鄭說
 也 乃訓于王曰惟天監下民典厥義 祖已既私言其事乃以道訓諫於王曰惟天視此下民常用其義
 言以義視下觀其為義以否其下年與民有長者有不長者言與
 為義者長不義者短短命者非是天欲天民民自不修義使中道
 絕其性命但人有為行不順德義有過不服聽罪過而不改乃致
 天罰非天欲天也天既信行賞罰之命正其馭民之德 降年有
 欲使有義者長不義者短王安得不行義事求長命也
 永有不永非天天民中絕命 言天之下年與民有義者長無義
 者不長非天欲天民民自不修義
 以致絕命 〇疏曰經惟言有永有不永安知由義者以上句云惟
 天監下民典厥義天既以義為常知命之長短莫不由義故云天
 之可年與民有義者長無義者不長也民有五常之性謂仁義禮
 智信也此獨以義為言者五常指體則別理亦相通義者友也得

其適宜五常之名皆以適宜為用故稱義可以揔之也民有貴賤貧富愚智好醜不同多矣獨以天壽為言者鄭玄云年命者愚之人尤憫焉故引以諫王也獨貪也洪範五福以壽為首六極以短折為先是年壽者最是人之所貪故祖已引此以諫王也

有不若德不聽罪天既孚命正厥德
不順德言無義不服罪不改

有不承○疏曰傳亦顧上經故不順德言無義也聽謂聽從故以不聽為不服罪言既為罪過而不肯改修也天已信命正其德言天自信命賞有義罰無義此事必信也天自正其德福善禍淫其德必不差也謂民有承有不承天隨其善惡而報之勸王改過修德以求乃曰其如台祖已恐王未受其言故乃復曰天道其如我承也

戒之嗚呼王者主民當謹敬民事事無非天所繼嗣以為常道者也天以其事為常王當繼天行之祀禮亦有常無得豐厚於近廟若特豐於近廟是失於常道高鳴呼王司敬民罔非天胤典祀亦豐於近廟欲王服罪改修也

無豐于昵
胤嗣昵近也歎以感王入其言王者主民當敬民事民因異服罪改修之○疏曰胤嗣繼也俱訓為繼是胤得為嗣嗣亦繼之義也釋詁云即尼也孫炎曰即猶今也尼者近也郭璞引尸子曰悅尼而來遠是尼為近也尼與昵音義同烝民不能自治立君以主之是王者主民也既與民為主當敬慎民事事無大小無非天所嗣常也言天意欲令繼嗣行之所以為常道也祭配有常謂犧牲黍稷盛樽彝俎豆之數禮有常法不當特豐於近廟謂犧

牲禮物多也祖已知高宗豐於近廟欲王因此雖雉之異罪改修以從禮耳其異不必由豐近而致之也王肅亦云高宗豐於廟故有雉雉升遠祖成湯廟○傳說曰黷于祭祀時謂弗欽禮煩則鼎之異○書高宗彤日○傳說曰黷于祭祀時謂弗欽禮煩則亂事神則難祭高宗之祀特豐數近廟故說因以戒之○疏曰祭不欲數數則黷黷則不敬禮記祭義文也此一經皆言祭祀之事禮煩亦謂祭祀之煩故傳摠云事神禮煩則亂而難行以高宗彤日祖已訓諸王祀無豐于尼謂傳說此言為彼事而發故云高宗之祀特豐數於近廟故說因而戒之○書說命中○曾子曰生事之以禮死葬之以禮祭之以禮可謂孝矣

曰吾聞諸夫子喪禮與其哀不足而禮有餘也不若禮不足而哀有餘也
喪主哀○疏曰一節論喪主哀祭主敬之事吾聞諸夫子餘也此所聞事喪禮居喪之禮也與及也禮有餘明器衣衾之屬也言居喪及其哀少而禮物多也不若禮不足而哀有餘也者若物多而哀少則不祭禮與其敬不足而禮有餘也不若禮不足而敬有餘也祭主敬○疏曰祭禮與其敬不足而禮有餘也者祭禮謂祭祀之禮也而禮有餘謂俎豆牲牢之屬多也言敬

○子路

曰吾聞諸夫子喪禮與其哀不足而禮有餘也不若禮不足而哀有餘也

儀禮經傳通解 卷二十九 四十一 祭祀之有尸

少而牢多也不若禮不足而敬有餘也者若牲器多而敬少則不如牲器少而敬多也○曲禮上

也宗廟之有主也示民有事也修宗廟敬祀事教民追孝也有事

尊事也○疏曰示民有事也者言所以祭祀有尸宗廟有主者下示於民有所尊事故也修宗廟敬祀事教民追孝也者言人君修

立宗廟恭敬祀事者下以此坊民民猶忘其親○尸飲三衆賓飲

一示民有上下也上下猶尊卑也主人主婦主賓獻尸乃後主人

上下也者言尊上者得酒多卑下者得酒少是示民有上下也又

知主人主婦上賓獻已乃後主人降洗爵獻賓者儀禮特牲文也

○七日戒三日齊承一人焉以為尸過之者趨走以教敬也齊側

○戒謂散齊也承猶事也○疏曰七日戒者謂散齊也三日齊者謂

也尸醴酒在室醴酒在堂澄酒在下示民不滯也醴音體○滯猶

也三酒尚質不尚味○疏曰示民不滯也者滯猶貪也然醴齊醴

齊澄酒味薄者在上味厚者在下貴薄賤厚示民不貪滯於味也

又曰澄酒清酒也謂澄齊也以其清於醴齊醴齊故云清酒也

此三齊皆云酒故知澄酒惟澄齊也禮運云玄酒在室醴醴在戶

案醴在室澄酒在下彼陳酒事故鄭分釋澄為沈齊酒為二酒也

以此示民不滯故知非三酒以三酒味厚美故也禮運云醴醴

在戶此云在室不同者在戶之內則是在室也因其酒與聚其宗

但禮運有玄酒在室之文故云醴醴在戶爾

族以教民睦也言祭有酒肉羣昭羣穆皆至而獻酬之咸有薦俎

其祭祀之酒肉於祭祀之末聚其宗族

昭穆相獻酬教民相親睦也○坊記



