

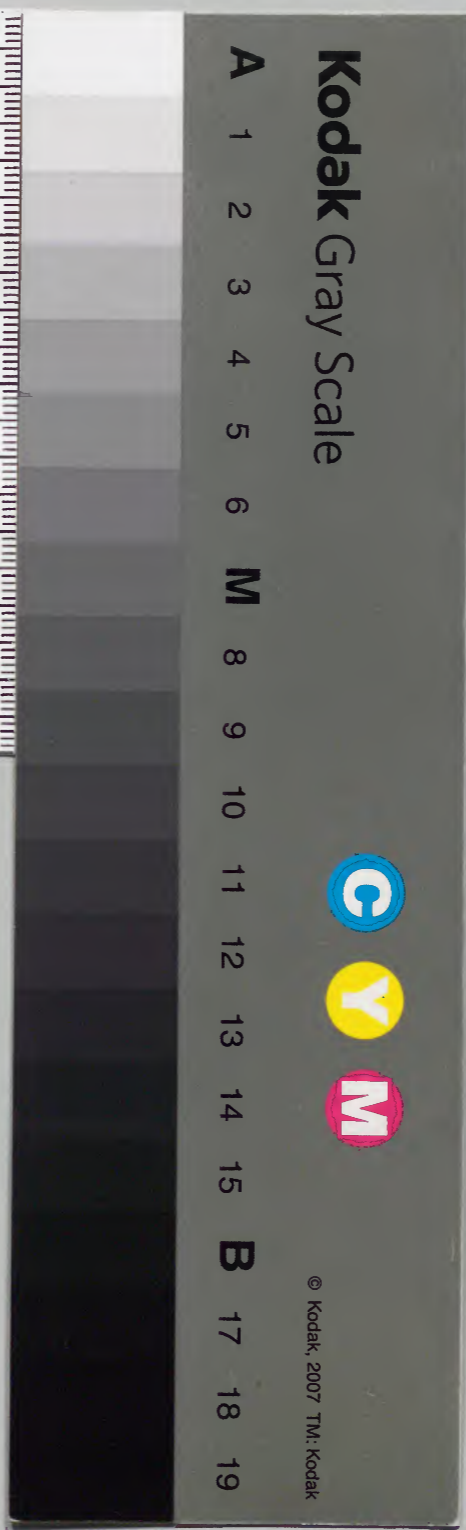
易夜廣為大去

共三
上冊

內閣文庫	漢
三三三	
三〇	

內閣文庫	
番號	漢 12330
冊數	3 (1)
函號	300 213

300-213



伊尹湯液仲景廣為大法題辭

夫以醫名世者名人皆知之惟伊尹湯液人

莫知之也何哉以其仲景命世之才獨能廣

而行之於當時人惟知有仲景而不知有伊

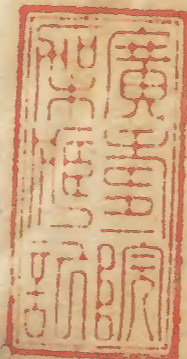
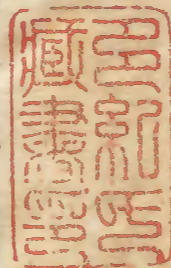
尹也然所廣之書十卷世又未聞是以歷年

綿遠而此亦莫知之也但見傷寒論及本草

所載雜見諸方凡稱仲景皆是知仲景而又

能歸其元書嘗言之者啓女子文潞公許學

士朱奉議潔古老人東垣李明之先生十數



玄

SPN-008

人而已或能知者止能用藥而忘其言不知者不能用藥而無所言則無恠其後世之不知也由是尋方檢論者多而從源注本者少子愜其如此故纂此一書先之以軒岐之七方十劑次之以炎帝之四氣七情總之以仲景之經絡標本補之以和扁之虛實部分悉歸之大易生化之源神則可以測天地之變化幽玄微則可以求疾病未形之隱奧因脉定證因證製方不必錙銖或中大則顧不快

哉其間圖景顯設內外詳備明哲視之洞曉玄機不必重構幽闕明堂絳宮九真列位百神攸居而後已仙家之道必於是焉基之嗟乎遊魂行屍酒麈飯囊豈知乎此甲午夏六月古趙王好古信手題

扼

喉達氣出入管也○咽吞物為扼要嗑也

肺金也聽陽降之而入故其治在右肺體左而用右

金胎於卯木

汞離生之

心君也居肺之下有膈膜用脊脇護君相

木胎於酉金

鉛腎生之

肝木也聽陽升之而出故其治在左肝體右而用左

膽甲也氣始生一十一藏取決于膽○膻中氣之海三焦

心包絡所居如天地之尊不係五行○蘭門大小腸會

處泌別滲入水腸水腸膽脫也膀胱為胞之室津液之府

體左用右為虎 上接離下接坎中宮為媒 體右用左為龍

肺 魂肝升

脾者為血氣之生持肝魄肺降

魄者精氣之臣佐

魂者精氣之輔弼

心者神精氣之成化 腎者為專意之不移

五漏

憂喜思恐怒五者其實皆一心也

津脫者大汗

液脫者骨不利

凡此五者其脉

氣脫者目昧

血脫者色天

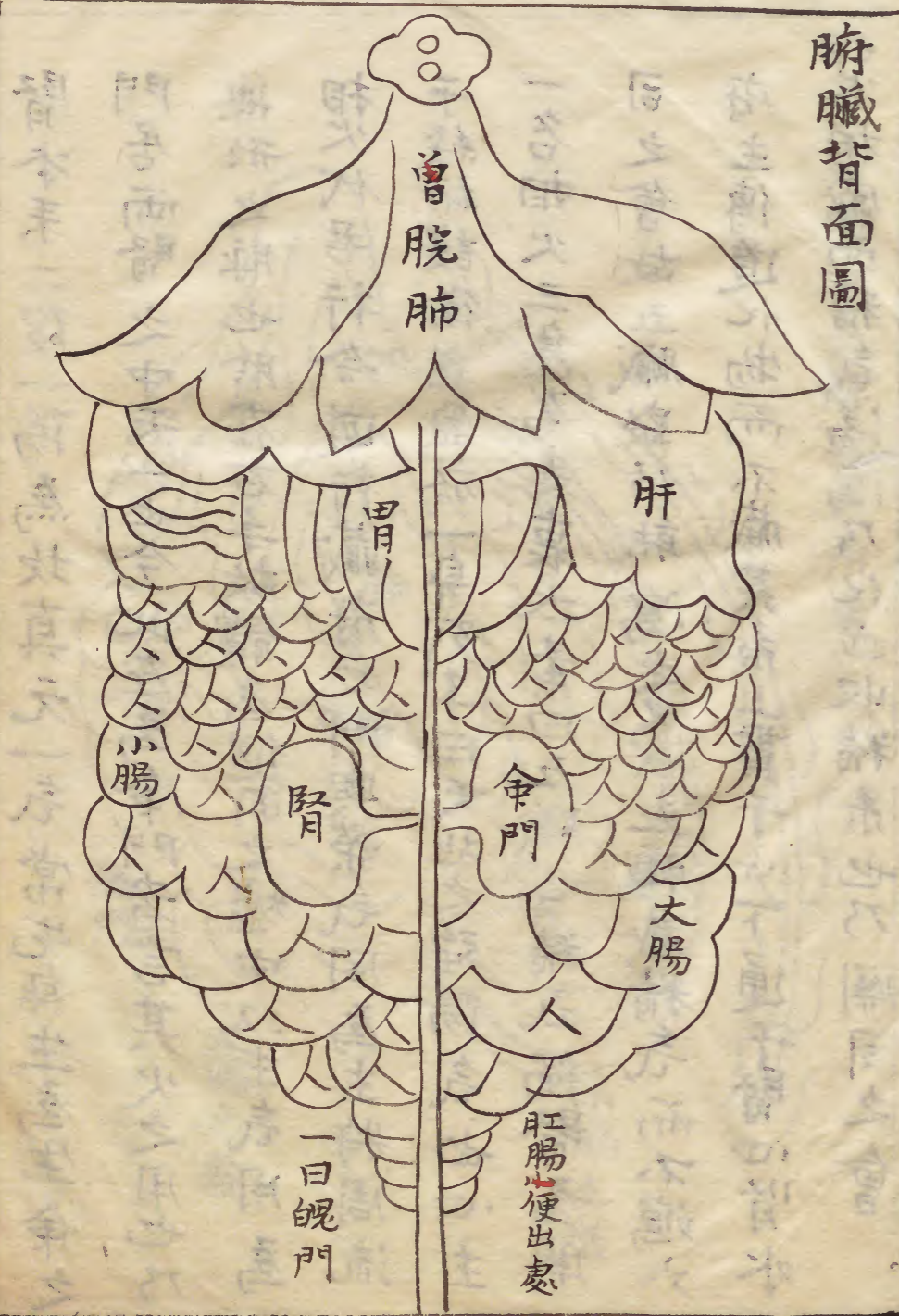
精脫者耳聾

俱虛此其候也

精氣津液血脉六者其實皆一氣也

胃大

腑臟背面圖



[Faint, mostly illegible vertical text columns on the right page, likely bleed-through or bleed-through from the reverse side.]

腎本秉二陰一陽為坎真元一氣常先身生為生命之門居兩腎之中天一也今此左為命門者言其火之用也乃無形之脉也胗在右手故體為偃月之爐中以生氣用為相火代君行令遊行藏府之門與榮氣同為主將周流于經絡護衛充盈於一身列子曰天地之強陽氣也心主一名相火三焦為表裏太素曰五臟皆精氣獨腎為關司之會故五臟盛乃能瀉之又云五臟藏精氣而不瀉六腑主傳道化物而不藏其系上貫于心下通于腎心腎水火相感而精氣溢瀉乃化血收精系也乃關司之會

肺已下左側可見脾胃之所居



黃

賁

肺已下左側可見脾胃之所居以明水穀之傳受
脾居胃上而與胃膜相連結疊小腸之上故胃之
上口曰賁門通引水穀之氣於肺播於諸脉胃之
下口曰幽門傳導水穀之穢於小腸小腸之下至
於闌門然後滓穢之物入於大腸水液之流入于
膀胱清濁從斯而分矣

上口



象

黃帝曰七節之正傍有小心小心是何狀譜以經正文言之內景云肺下右側心之系系於脊髓下通於腎心系有二一則上與肺連一自心入肺兩大葉之間曲折向後并脊脊小絡連通脊髓于腎系通下見於第四圖其系從肺大葉而回穿後兩脊正當七節回手厥陰心包主樞云脉出于胸中墟云大陵為心之原尋云手厥陰一陰也一名心主與三焦為表裏藏家云心下橫膈膜之上暨斜腸膜之下與橫膜相粘黃脂膜者小心也漫脂外筋膜如系與心肺相連者心包絡乃小心在漫處中非有形也

受

五臟系與心相通圖



黃帝書云七節之傍乃正視脊骨之前便中有小
 心謂神靈之宮也禁不可針刺刺則刺七節之間
 正與前相照亦為傍前後左右乃四傍也黃帝曰
 心形如未敷蓮花上有三毛中有七孔以通天真
 之氣乃神明之宇也藏真通于心心藏血脈之氣
 為身之君肺為華蓋心居此之下大素以小心作
 志心揚上善云脊有三七二十一節腎在七節之
 傍腎神曰志五臟之靈皆曰神神之所以任得名
 為志者心之神心為手腎為足皆少陰上下一經也

氣海膈膜圖



其膜貫高連府臟通脊髓
 胃上口承穀自此入會
 脾系
 肝系
 腎系

皇帝之體中者臣使之官喜樂出焉體在兩乳間為氣之滄也膻下一寸五分
 為氣海者生氣之海也父母之念合而成形天一生水為腎之出膻下生為
 三岐任脉所發上衝過天樞至臍中三焦胞生氣之所會居焉所以為父母至尊
 不係五行男女身中之父母也以氣言之惟見其父不見其母靈樞云心主之脉
 起于胸中出屬心胞下膈歷絡三焦為表裏此命門相火與心主同膻于右
 及于也氣血胸中同會所以有父母之稱包主名相火此坎之元氣與天五所出之榮氣
 混而為一充盈乎百骸幕絡乎一體脾胃面蓋于背血氣為人之神可以不謹養乎刺
 經云肝左肺右心表腎裏脾使胃而膏育之上氣海居焉氣者生之源 生者命之主故氣海為人
 之父母揚云心膈上下為育心為陽父腎為陰母肺生氣心主血葉衛于身故為父母

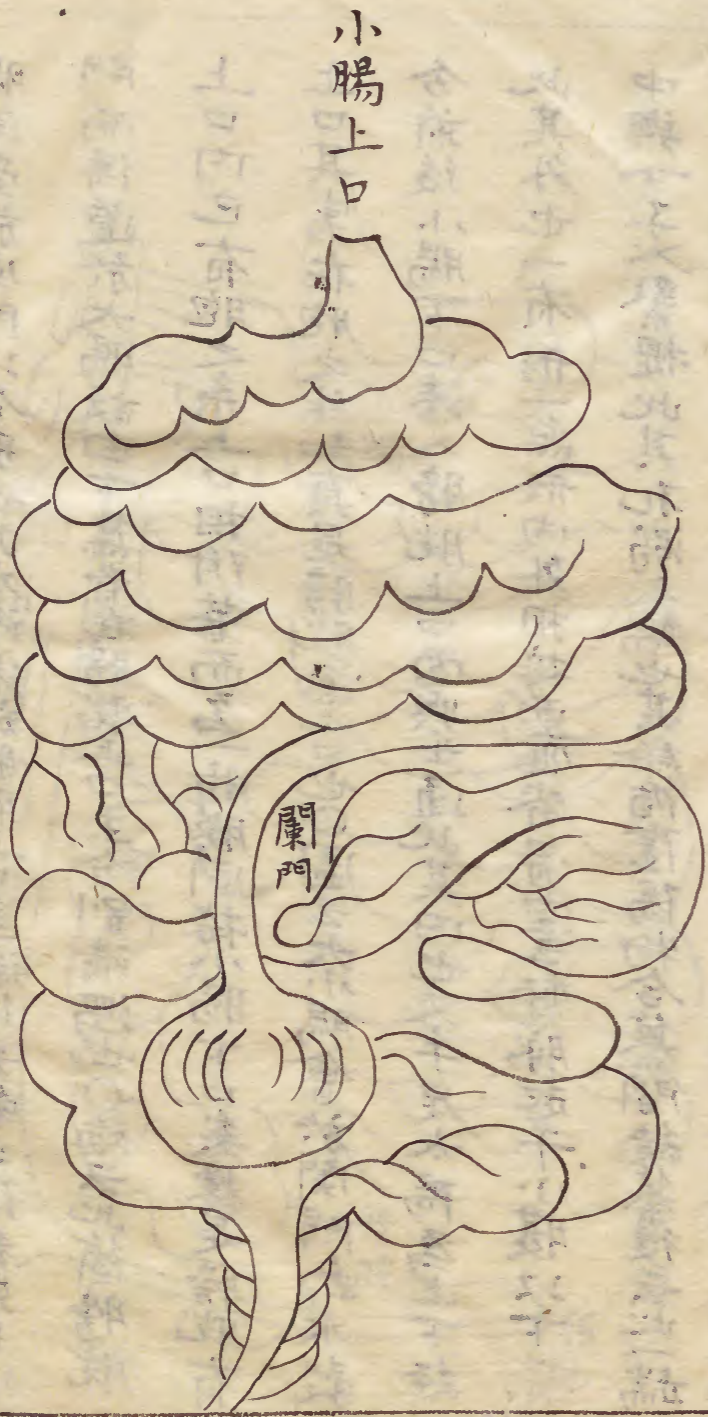
脾胃胞系圖



臟

黃帝以胃為倉廩布養五臟故五藏稟氣于胃胃為五臟之本食入于胃脉氣流行通于四臟氣歸權衡以平氣口成寸以决死生又云飲食入胃遊溢精氣上輸于脾氣散精上歸于肺通調水道下輸膀胱水精四布五經並行合於四時五臟陰陽揆度以為常也此水穀氣味為養生之理也海云小腸下口泌別水入膀胱胞內上口胞却滲入膀胱下口出也仲景言胃口燥屎五六枚胃穀消水去形亡豈有之哉實在廣腸也故壅導煎能及之指胃而言從陽明可下而言也觀者以意逆志斯得之矣

蘭門水穀泌別圖



蘭門水穀泌別

分穢為濁

分水為清

焦

傳

扁鵲曰大腸小腸會處為闌門闌隔也言圍約水穀從其泌別也其水穀自小腸承受於闌門以分別也其水滲灌於膀胱上口為溺便若穀之滓穢則自闌門而傳道於大腸故曰下焦者在膀胱上口主分別清濁也○海云此箇膀胱上口內已有胞之系上口相附著而為一脂膜同接小腸下口矣便是膀胱有上口其實在胞之外却真是膀胱無上口也○圖云大小腸會於闌門約水穀分前後小腸下口滲入膀胱上口丙與壬通此其內也又手足太陽為上下經此其外也一有形一無形內外相接而應脊骨空云督脉起于小腹以下骨中與女子入繫提此其孔溺之端也其絡循陰陽物合纂間繞纂後云此二端在古今傷寒辯惑後脩明堂云大小腸會為闌門在臍上一寸

水分穴也

右腎為命門主司精血并小腸膀胱之系



溺胞之外胞門子戶為一府

奇恒

弱出

平叔曰鉉鉛音者北方之正氣一點初生之真陽為
藥母也北方之貴坎二陰為龜地軸也一陽為蛇
天根也陽生于子為大寶藏之命門者元氣之所
繫出而在臍下通厥陰合三岐為三車升而上之
高結元始降而為漏結而為鉛騰而至離補而成
乾○雖云左尺為腎右尺為命門經又為神門其
實左右皆腎也兩腎之中為神門神之典命陽也
其脗在右手尺中者用也坎為腎之體如肺之體
左而用脗在右肝之體右而用脗在左

內景云膀胱一右胞胞者鞞也以受水為津液之
府故云膀胱者胞之室也又云胞鞞也鞞空也以
虛承水液焉類纂云膀胱者胞之室也又云小腸
下口泌別而水入膀胱上口又云下焦者當臍下
當膀胱上口主分別清濁出而不內以傳道也又
云闈門以分別其水則滲灌注入膀胱上口而為
澗又云女繫胞其元始自心下系實七節之傍其
系曲屈下行接兩腎之系下尾闈附臍腸之右通
二陰之間前與膀胱下口於澗便之處並行而出

實恐貫誤

仍是精氣所泄之道若女子則子戶胞門亦自膺
腸之右膀胱下口相並而受胎也

海云古人有言膀胱有上口有下口滲泄只在
闌門不言受盛之處即不甚詳且膀胱者即脂
膜附著有形之物中間別無受盛若有上口下
口水通闌門則當直出矣是殆不然闌門分別
入於胞之上口胞別外脂膜便是膀胱上口胞
內盛之別滲入膀胱當膀胱下口而出也胞即
系而垂之與小腸下口相連於闌門處是上有

口而下無口也膀胱即為脂膜而包裹其胞是
上無口而下有口也不可言膀胱有上口也何
以然經云胞痺者膀胱內痛按之若沃以湯洗
干小便王冰註云膀胱胞內居之此言足以知
胞盛之而滲出外下入于膀胱膀胱下口中水
溺得以出也又云胞遺熱於膀胱則為遺溺癰
閉以是知胞與膀胱二也但胞在膀胱之內耳
前人云膀胱有上口非不知無也所以言之者
但恐說六府處更言胞字則辭理差混故只言

胞上口為膀胱上口也讀者當識之胞受水而盛之胞自闌門而受納膀胱包裹其胞而外為脂膜豈復有上口耶胞既盛水而無下口則膀胱受胞之浸滲則有下口也脂膜垂墜粘連陰陽之道路氣收禁而用之至於盈則氣化而澀得以出也故經云膀胱者津液之府氣化則能出也以是知房室過度氣要泄下而精氣津液澀便妄出不禁而遺失腎由是而絕也存真者不可妄於施不可不思本圖既言膀胱為胞室

足以知膀胱盛圈胞也判然為二物也昭昭然矣雖云二物其體上下附著中間受滲兩為一也

經云藏有五心肝脾肺腎也府有五膽胃大腸小腸膀胱也三焦胞絡天地也計之十二矣又胞為一藏居膀胱中是十三也又靈蘭云十二藏相使貴賤何如又云膻中者神使之官喜樂出焉是十四也此之外更有何藏乎

答曰藏有十五也惟胞有二焉膀胱者胞內居

之滲泄澀溺男子皆然女子受胎又為一胞經云命門者男子藏精女子繫胞此胞也其元始自心下系貫七節之傍其系則曲屈下行接兩腎之繫下尾間附暄腸之右通二陰之間前與膀胱下口澀溺之處並行而出乃精氣所泄之道路若女子則子戶胞門亦自直腸之右胞外膀胱下口相並而受胎也故經曰女子胞繫又云胞衣不下是為疾也胞有二可知此胞也包藏胎形質故云胞也○又經云右腎為命門

其府則胞門子戶女子胞者地氣之所生也藏於陰而象地故曰奇恒之府若此不云一藏則胞絡一無形矣一奇恒通入府矣

難經謂十二大經絡陽蹻陰蹻脾之大絡是為十五靈樞云任督二餘十五是十七也予又為胃之大絡名曰虛里貫膈絡肺出於左乳下也其動應辰宗脉氣也是為一十八焉又難經之奇經陰陽二維二蹻衝任督帶除二蹻與任督餘二維與衝帶合上十八是總二十七也俱在十六丈二尺中

一日一夜周身之度也此為外景

經云手少陽三焦相火為外一府右腎命門為相
火心胞主同膻亦名相火腎為生命之門常先身
生一出而治在臍下分三岐上衝夾臍過天樞上
至臆中而乳間元氣所繫焉內一藏會三焦為胸
中寄也又足三焦太陽之別並太陽正路入絡膈
臑約下三焦通從頭至心心至臍至足上中下
三焦為言也生于內起于外主于中衛于表其實
真元一氣也命門男子得陽以生先生右腎故以右為
命門女子得陽以長先生左腎故以

左為命門乃正也非反也聖濟經云至陰內景自然清淨至陽

外景自然昭融葆其光襲其明精之又精神之又

神可以相火可以命物變化云為可勝既哉陽本根於

陰本根於陽復與始也是古為命門也一身之命門者督為體火為用此二命門者離之用無形也所以命門者三也活人既言傷寒諸家方論不一獨伊尹

仲景之書猶六經也其餘諸子百家時有一得要之不可以為法此語便是得正學活法也金域百

年惟潔古老人暨東垣先生可以到此

扁鵲云口廣三寸半唇至齒長九分齒後至外厭

深三寸半大容五合舌重一十兩長七寸廣二寸
半咽門重一十兩廣二寸半至胃長一尺六寸喉
嚨重一十二兩廣二寸長一尺二寸九節生薑入
肺而能
開胃者以其咽門之上便為午三陽各五尺計三
胃口與肺相並而系胃也
大午三陰各三尺五寸計二丈一尺足三陽各八
尺計四丈八尺足三陰各六尺五寸計三丈九尺
而蹠脉從足至目各七尺五寸計一丈五尺任督
二脉各四尺五寸計九尺凡此總八十六丈二尺
兩刻一周晝夜行五寸度一萬三千五百息行八

百八十丈活人漏刻圖明註四刻一周即是晝夜
行二十五度六註難經亦云錯註如何前人未之
改也請言四刻一周東垣先生別有議骨空骨度
并十五絡并見甲乙經

艮



兩手六脉大要會
 手之六陽從手走頭手之六陰從胃走手足之六
 陽從頭走足足之六陰從足走背

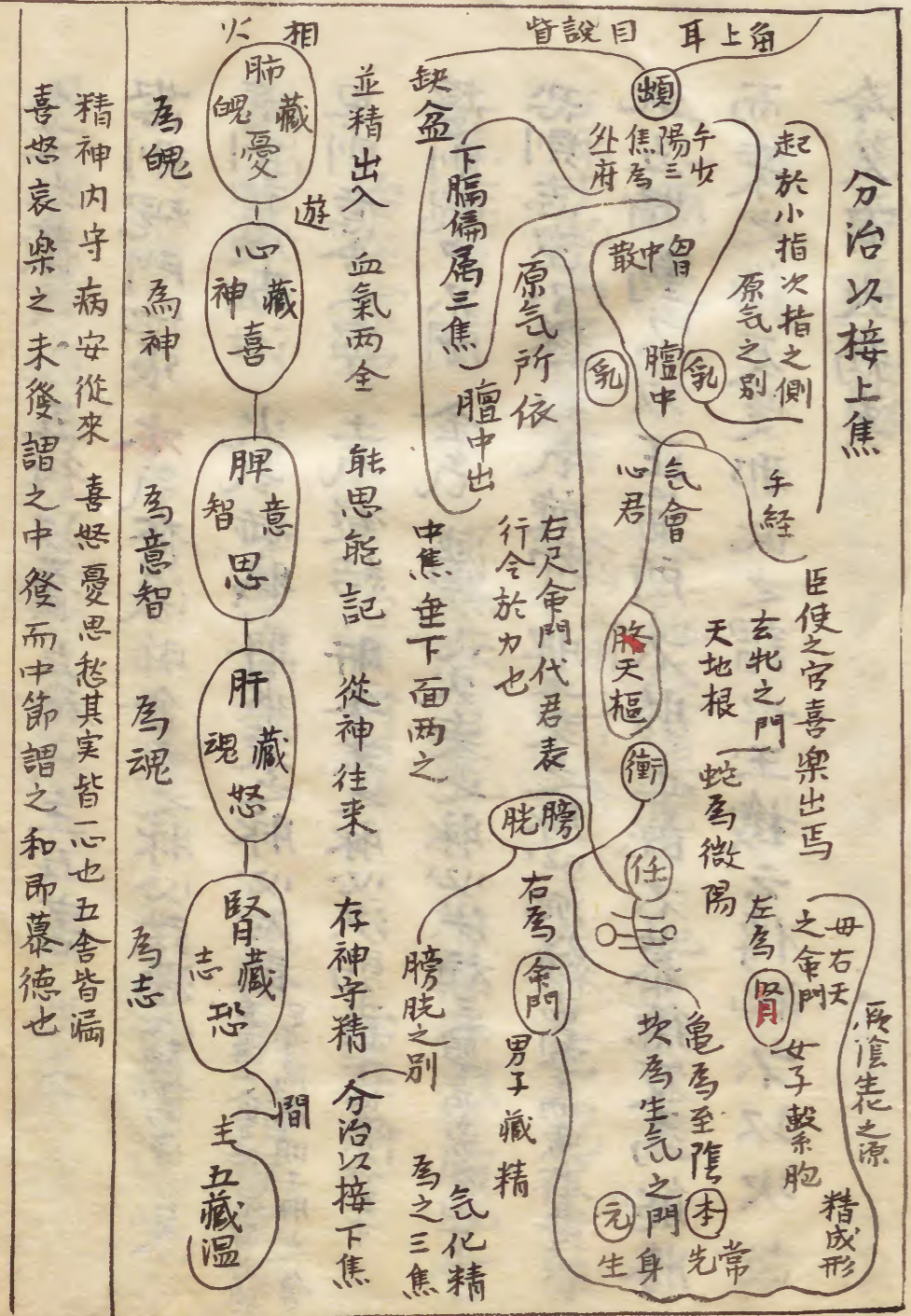
大法一之十六

[Faint, mostly illegible handwritten text on the right page, likely bleed-through from the reverse side.]

人受生之初胞胎之內隨母呼吸受氣而成及乎生育剪臍帶一點元
 靈之氣聚於臍下復一日神出氣移離其本源驅馳外務不知返
 本還源之道聖人指性命之根令人收神聚氣還返往來歸根復命也
 靈樞五藏所舍所依

肝藏魂 從神往來謂之魂 精氣之輔弼也 當歸 細辛 黃芪
 肺藏魄 並精出入謂之魄 精氣之臣佐也 天門冬 麥門冬 茯苓 人參 菖蒲 珠砂 木瓜
 心藏神 血氣兩全謂之神 精氣之化成也 芍藥 益智 熟地黃
 脾藏意 智能記曰意智 血氣之主持也 遠志 茯苓
 腎藏精 志存神守精謂之志 專意之不移也 熟地黃

臍



木

人之五藏以配五行以養五神以主五害

怒則魂門弛張木氣奮激肺金乘之脉必弦濇九額下兩旁各三寸

喜則神庭融泄火氣赫曦腎水乘之脉必沉散直鼻上入髮際為督脉與足太陽陽明二脉之會

思則意舍不寧土氣凝結肝木乘之脉必洪弱土額下兩旁各五寸

憂則魄户不閉金氣濇心火乘之脉必洪短三額下兩旁各三寸

恐則志室不遂水氣旋却脾土乘之脉必沉緩面額下兩旁各三寸

此五情動不以正侮所不勝也既不慕德反為能勝而乘之侮反受邪此之謂也玉機云傳化不以次故令人有大病矣

三焦旁通之圖

奇

天九頭至心

天五地六心至臍

地十臍至足

右脉寸也為老陽金翁

大約此則一十九分即上下之浮沉也

左脉尺也為老陰黃婆

上焦在胃上口

中焦在胃脘

下焦在臍下膀胱上口

治在臍中

治在臍旁

治在臍下

而

內而不出

中主腐熟

主必別清濁出而

不內即傳道也

是名三焦其府在氣街中又云有藏無府

太極中也混元一氣萬物未生太易在太素之先

精氣為物遊魂為靈無思也無為也寂然不動感而遂通天下之故

日 出 任 督 升 震

象 四

三華池靈 魂 離 真 秉 戊 己 乃 至 三 玄 關 下 為 真 鉛 坎 生 三 魄

月 入 之 會 降 兌

象 所 聚

穀神不死是謂玄牝玄牝之門是謂天地根綿綿若存用之不勤恬澹虛無真氣從之

太極生兩儀兩儀生日月日月生五行五行生萬象

天地一體而氣一男女一體而形三體氣一無形之交氣也一體形二有形之交體也氣交則萬化生形交則男女長育世之人養生惟在禁欲一念若動氣隨心散精逐氣亡為道者心體太虛內外守一此太液大還丹也此聖人體天地法四時依五行逆取而獨善抱先天一元之氣內而氣交與天地同與虛無一非真儒至道其誰知之出入者開闔也升降者往來也血氣者神也水胎于午火胎于子木胎于酉金胎于卯陽生于下

引陰而升陰生于上引陽而降水火木金者出入乾坤
陰陽者天下出入混而為一故出入廢神機化滅升降息氣正氣危
日魂月魄日出于甲月見于庚木汞胎于離金鉛胎于水
母隱于子也汞為血離所生肝所生鉛為氣坎所生肺所生
鉛者北方正氣點初生之真陽為丹母其虫為龜坎二陰也一陽
蛇微生于水火藏之元氣所繫出入于此用在腑下為天地之
根玄牝之門也通厥陰之分一念之非降而為漏一念之
見守而成鉛升而接離補而成乾陰歸陽化是以
還元至虛至靜道法自然飛昇而仙矣

黃帝曰願聞中焦之所出岐伯曰中焦亦並胃口
出上焦之後此所受氣者必糟粕蒸津液化其精
淵上注于肺乃化而為血以奉生身莫貴乎此故
獨得行于經隧余曰營氣帝曰血之與氣異名同
類何也岐伯曰營衛者精氣也血者神氣也故血
之與氣異名同類焉故奪血者無汗奪汗者無血
故人生而有而無死而無而生
經曰脾大小二腸三焦膀胱者倉廩之本營之所
居也名曰胃能化糟粕轉味而出入者也

六六云膈下腎間動氣者真元一氣故為三路人之生命也
十二經之根本故曰原者三焦之尊號也三焦者
原氣之別使也主通行三氣經歷於五藏十二經
皆以原為本六六云三焦行其諸陽故置一俞為
原府有六者與三焦共一氣也
足三焦經云足太陽之別也又云三焦者決瀆之
官水道出焉石門一穴利機精微在膈下二寸三
焦之旁任脉氣所發可灸之不可針難經云膀胱
為黑腸下焦之所治也

呼出心與肺吸入腎與肝經言之或云呼出腎與
肝吸入心與肺何也答曰呼不再呼肺氣隨陽已
入吸不再吸肝氣隨陰已出大抵呼出心與肺從
天而言也吸入腎與肝從地而言也噫呼中有吸
不為獨陽吸中有呼不為獨陰是以天地各有陰
陽以晝言之陽也午陰已生以夜言之陰也子陽
已出呼吸之氣各有陰陽
呼出為陽陰隨陽出天氣呼地氣而升故曰呼出
腎與肝至極之分陰經陽而下故吸吸入為陰陽

隨陰入地氣吸天氣而降故曰吸入心與肺至極
之分陽驅陰而上故呼此人一息呼吸之升降也
晝則行陽天氣呼地氣而上也自寅生申而極氣
引血行夜則行陰地氣吸天氣而下也自申至寅
而極血引氣行此天地一日之升降也
三十日小會六十日大會一歲之升降在正七三
十月一小會六十月一大會三十年一小會六十
年一大會此天地之所以長久也
海藏云呼吸者氣之橐籥動應者血之波瀾一晝

一夜一萬三千五百息二刻一周二百七十息行
六十六丈二尺分十二時各行二十五度在晝夜
計行五十度脉也日行一度氣也惟天之呼吸則
異於人矣晝陽為一呼夜陰為一吸以百刻為一
息上之則六十月周一甲子前三十日為一呼陽
也後三十日為一吸陰也此兩月為一息上之則
一歲一周春夏二季為一呼陽也秋冬二季為一
吸陰也此十二月為一息上之則六十年周一甲
子前三十年為一呼陽也後三十年為一吸陰也

此六十年爲一息此人間甲子推之所可知者一日之呼吸一月之呼吸一歲之呼吸六十載之呼吸天地之氣出入一大息天地之內腹心之中氣也况天地之外冲漠之表莫可稱莫可量者乎所以無方無體而神也學道之士欲存天地之長久不亦憂々乎其難哉乾坤上下頭足應之寸尺上下八卦四維表裏應之三部浮沉也頭之頂天也足之底亦天也體之皮毛亦天也目視之足履之身行之人居地之上猶地之居太虛之中也仰之

彌高星辰日月之上不知其幾俯之益深土地江河之下不知其幾傍而視之四海漠々之外碁布爲國不知其幾中而處之寰宇之內□爲□處又不知其幾人居天地之間非糝米之在太倉乎此一刻之間在人有一百二十五息六十載之期天地始有一息大矣哉天地之體乎至矣哉一氣之神乎所以能長且久如此人之學道欲存天地難矣哉果不能存則聖人無法天象地之語上天之載無聲無臭一氣之至虛矣欲其似之惟虛則可

學道者所當知也

易云範圍天地之化而不適曲成萬物而不遺通
乎晝夜之道而知故神無方而易無體
入關語錄云範圍天地之化天本廓然無窮但人
以目力所及其見寒暑之序日月之行立此規模
以窺測天地之化不是天地之化其本有如城郭
之類都□其氣假使言日之升降于三萬里不可
道三萬里外更無他物又如言天地升降于八萬
里中不可道八萬里外天地盡學者要默體天地

室

之化如此言之甚與天地不相似其中必有窒碍
橫渠云過則溺於空淪于靜既不能存其神又不
能知其化大抵過則不是著有則是著無聖人自
不言有無諸子乃以有無為說甚矣斯言之陋也
又云體不偏滯乃可以無方體偏滯于晝夜陰陽
者物也若道則無體而無累也以其無體故曰一
陰一陽又曰陰陽不測又曰一闔一辟又曰通乎
晝夜語其推行故曰道語其不測故曰神語其生
生故曰易其實一物指事異名爾大率知晝夜陰

陽則能一性命能知性命則能知聖人知鬼神彼
欲真語太虛無以晝夜陰陽累其心則是未始知
易未始知易則雖欲免陰陽晝夜之累未由也已
易且不見又烏能更語實際捨實際而語諸鬼神
妄也又云晝夜者天之一息乎寒暑者天之晝夜
乎天道春秋分而氣易猶人一寐寤而魂交魂交
成夢客感紛紜對寤而言即天之晝夜也氣交而
為春萬物操錯對秋而言即天之晝夜也無方無
體大且一而已爾

無

廣平云範之使有常則日月無薄蝕陵谷毋遷易
四時常若凡兩常均若此者範之者也圍之使無
踰則春無凜凜秋無苦雨冬無愆陽夏無伏陰若
此者圍之者也
海藏云正蒙既云晝夜者天之一息乎寒暑者天
之晝夜乎一日之晝夜為一息一息之小者也寒
暑之晝夜為一息一息之大者也六十日周一甲
子息之小者也六十歲周一甲子息之大者也以
此數之有而可言至於不可以數而言者豈可以

日之晝夜月之晝夜歲之晝夜六十載之晝夜計
之乎如前入關語錄云假使言日升降于三萬里
中不可道三萬里外無物又如言天地升降于八
萬里中不可道八萬里外天地盡既不可言無物
又不可言以為晝此又不可以跡求數計也非無
方體之神乎學道者可以輕視之輕為之乎
晝夜者晦明也升降者呼吸也陰陽也死生也始
終也散而萬殊不可盡本為之為言統此而已故
以晝夜總之通乎此而知則天下之能事畢矣

是故闔戶謂之坤闔戶謂之乾一闔一闢謂之變
往來不窮謂之通見乃謂之象形乃謂之器制而
用之謂之法利用出入民咸用之謂之神
橫渠曰闔戶靜密也闢戶動達也形開而目視耳
聞受之於陽也一動一靜是道之常專於動靜則
偏也一闔一闢謂之變人之有息蓋剛柔相摩乾
坤闔闢之象也因其變以裁制之以教天下聖人
之法也明之不窮莫知其鄉故名之曰神人之
一息呼吸也晝則為呼夜則為吸乃天之一息春則

為呼吸則為吸亦天之一息人之呼吸亦闔闢也
天之呼吸亦闔闢也闔闢者秋皆晝夜也通乎此
則可以原始矣

無上玄玄大道法母元君說太陽元精經天台劉
君隱居訣曰內外五行一般但認祖宗生產處經
云杳杳冥冥其中有精恍惚々其中有物訣曰
五行獲位東畔有池池畔有水水畔有樹々畔名
扶桑恍惚者天未明也混沌時所以不分明暗杳
者日出于木下日出于木中謂之曰東日升于木

上謂之曰杲杲日麗天有左轉注有右轉注三十
年為一晝夜此義深遠白日冲天夜即伏地
海藏云經既言白日冲天夜即伏地此晦明之晝
夜也經以三十年為一晝夜非晦明之晝夜也即
呼吸也寒暑也然又非呼吸寒暑也是在積年長
久陰陽大數中非人間甲子所可計也此無方無
體之至神無有窮盡歟
素問帝曰地之在下否乎岐伯曰地為人之下太
虛之中者也

素曰言人之所居可謂下矣徵其治理則是太虛
中一物爾易曰坤厚載物德合無疆此之謂也

帝曰鴻乎

注曰太虛無凝也體鴻而上

岐伯曰大氣舉之也

注曰大氣為造化之氣任持太虛者也所以太虛

不屈地久天長者蓋由造化之氣寒熱任持之也

氣化而變也無不任持之則太虛之氣亦敗壞矣

太虛敗壞者不分清濁不生四象也○五行生成
變而為四時相乘之而為四維主持一元之氣也

故為造化易曰變則通通則久不夫木落花飛不
變則不通不通則不久故曰敗壞

疾而下為其乘氣故勢不得速焉以其氣舉之列
子為天氣之強

也陽氣凡物之有形處此之上者皆有生化之氣任

持之也然氣有大小之不同壞有遲速之異及至

氣不任持則大小之壞一矣通書曰無極而太極
非太極之外別有所

謂無極也一太極而生兩儀兩儀為清濁清濁為
陰陽陰陽生五行五行生萬象萬象各有一五行

五行一陰陽也陰陽一天地也天地一太極也
有

情無情咸有之太極者元氣也元氣者氣血也五
藏六府內外也皮毛血脈肌肉筋骨外也一之而

成形元氣主持之也元氣無主持則生且朽也故
升降息則氣立孤危出入廢則神機化滅者此之
謂也血氣謂之神可以不謹養乎經云非太極之

外別有無極則知非天地之外別有太極又知非
五行之外別有天地茲五行與天地一天地與太
極一此其所
以混沌歟

伊尹湯液仲景廣為大法卷之一終

伊尹湯液仲景廣為大法卷之二

七方大畧

大君一臣三佐九制之大也

小君一臣二制之小也

緩治主當緩補上治上制以緩表裏汗下皆有

所當緩

急治客當急補下治下制以急表裏汗下皆有

所當急

奇君一臣二奇之制也近者奇之下者奇之奇

者不必君一臣二凡在陽之分者皆為之奇也
偶君二臣四偶之制也遠者偶之汗者偶之偶
者不必君二臣四凡在陰之分者皆為之偶也
奇與偶有味之奇偶有數之奇偶亦當察之則
不失其寒熱矣上引上條又論奇偶之奇偶
天之陽分為奇天樞地之陰分為偶
下從天九之上汗從九地之下
假令升麻湯升而不降也亦為之奇以其在天
之分也

假令自地而升天非苦無以至地非溫無以至
天故用苦溫之劑從九地之下發至九天之上
故為之偶
假令調胃承氣湯降而不升也亦為之偶以其
在地之分也
假令自天而降地非辛無以至天非涼無以至
地故用辛涼之劑從九天之上引至九地之下
故為之奇
複奇之不去復以偶偶之不去複以奇故曰複
複者再也重也潔古法十補一泄數洩一補所

以使不失通塞之道也
某有大小緩急奇偶複七方也奇之不去複以
偶之不去複以奇故曰複方複者再也所以
有傷寒得傷風脈傷風得傷寒脈海藏云此所
以脈證不相應也前所以為奇之不去複以偶
偶之不去復以奇乃證脈不相應也複方蓋出
于此此病詭者再為複方深於脈者亦當求責
如何是脈無定準風者善行而數變則顯風
退則顯寒此所以變而再也風寒混而為一故

知此善診者誰能之先問後診豈能知莫若先
診後問得脈之實機即所診者不隨他人所言
脚根轉也先診後問隨其所顯脈而問也脈證
不相應者由此得之而不失矣若先問之只從
他人所言則失其真而不相應也再問之愈失
而不真某安得瘥乎知之者必先脈而問是可
考而真知也不至於失其理豈有手足忙亂乎
學者要當知之先問後診最有準為不知醫者
設也兼七方中複法別有深意當求責之

十劑大畧

宣 鬱而不散宜宣劑以散之宜可去壅蓋搗之
屬是也經有五鬱達發奪清折皆宣也教曰宣
揚制曰朗宣君召臣曰宣喚臣奉君曰受命開
喻群情啓布上意翕受敷施通及五服通及四
海宣之意也

通 留而不行宜通劑以行之通可以去滯通草
防已之屬是也是中有發汗證
痺留也飲留也痛亦留也

補 弱而不足宜補劑以扶之補可以去弱人參
羊肉之屬是也鹿亦可

瀉 有氣弱有血弱有氣血俱弱
瀉 閉而有餘宜瀉劑以除之瀉可以去結葶藶
大黃芒硝之屬是也

有閉在下有閉在裏有閉在中
輕 實而氣蘊宜輕劑以揚之輕可以去實麻黃
葛根之屬是也

腠理閉悶噎塞中蘊

重怯則氣浮宜重劑以鎮之重可以去怯磁石
鐵粉之屬是也

神志失守驚悸不寧

滑澀則氣著宜滑劑以利之滑可以去著冬葵

子榆白皮之屬是也

有經澀有小便澀有大便澀

澀滑則氣脫宜澀劑以收之澀可以去脫牡蠣

龍骨之屬是也

前脫者遺溺後脫者遺尿男子失精婦人亡血

之類皆前脫也

燥濕則為重宜燥劑以除之燥可以去濕桑白

皮赤小豆之屬是也

有濕在上有濕在中有濕在下有濕在經有濕

在皮有濕在裏

濕枯則為燥宜濕劑以潤之濕可以去枯紫石

英白石英之屬是也

有減氣而枯有減血而枯

七情

本草云七情單行相使相惡相畏相反相殺是也
或云茶有辛甘酸苦寒之味以通肝心脾肺腎之
藏肝藏魂而有怒一也肺藏魄而有憂二也心藏
神而有喜三也脾藏意與智而有思五也腎藏精
與志而有恐七也藥之五味以治五藏通有七情也

四氣

茶味之辛甘酸苦鹹味也寒熱濕涼氣也味則五
氣則四五味之中每一味各有四氣如辛之屬則
有硝石石膏乾薑桂附半夏細辛薄荷荊芥之類

甘之屬則有滑石凝水石錫飴酒麥參芪甘草乾
葛粳米之類酸之屬則有商陸苦酒硫黃烏梅五
味子木瓜芍藥之類苦之屬則有大黃枳實厚朴
酒糯米白朮麻黃竹茹梔子之類鹹之屬則有沢
瀉犀角陽起石皂莢文蛤白華水蛭牡蠣之類此
雖不足以盡舉大抵五味之中皆有四氣也

用茶氣味

夫氣者天也味者地也濕熱者天之陽也寒涼者
天之陰也陽則升陰則降辛甘者地之陽也鹹苦

者地之陰也陽則浮陰則沉有使氣有使味者有
氣味俱使者有先使氣後使味者有先使味後使
氣者所用之不一也有一藥而一味者或三味者
或一氣者或二氣者熱者多寒者少寒不為之寒
寒者多熱者少熱不為之熱或寒熱各半而成溫
或溫多而成熱或涼多而成寒不可一途而取也
或寒熱各半晝服之則從熱之屬而升夜服之則
從寒之屬而降至於晴則從熱陰則從寒所從來
類變化不一况四時六位之非一五運六氣之相

召主客勝復之莫測太過不及之難量可以輕用
為哉夫升而使之降須知抑也沉而使之浮須知
載也辛散也其行之也橫甘發也其行之也上苦
泄也其行之也下酸收也其性縮鹹奠也其性舒
上下舒縮橫之不同如此相合而用其變用不同
何以然鼓掌成聲沃火成沸二物相合象在其間
也七情相制四氣相和其變可輕用為哉○經云
辛甘發散為陽酸苦湧泄為陰鹹味湧泄為陰淡
味滲泄為陽味有六也經云寒熱溫涼氣有四也

本草只言辛鹹苦酸不言淡只言溫大溫熱大溫
寒大寒微寒平小毒大毒有毒無毒不言涼如何
是味淡氣涼七情相制四氣相合其變不可度有
如仲景五石散石與草木相使有石先發有草木
先發變不可度此言所以不敢輕用也

流濕潤燥

腰痛者濕也本自水出而生痰嗽者濕也本自火
多而成此二者皆當流濕潤燥至承八味丸亦流
濕潤燥之劑地黃山茱潤燥也沃瀉茯苓流濕也

大抵治痛者要當知燥濕之標本

標本大畧

病為本治為標先得為本後得者為標是動則為
本所生則為標假令太陽證頭痛身疼發渴惡寒
標也若發渴小便不利本也此即外為標所立為
本若曰先得其頭痛為本小便不利為標收陰太
陽從標從本陽明厥陰不從標本從乎中治又歲
之主氣為本客氣為標

八法大畧

微者益之甚者從之通因通用塞因塞用汗之下
之吐之補之此其大畧也

體常有變

諸病體常傷寒盡變常而不變定論也久病則從
常變而不常權宜也暴疾則從權外之內者從權
內之外者從常二者若輕皆從其常二者若重皆
從其權惟補非補有倫有要矣體常有變從新從
久宜輕宜重皆歸正也故經曰以平為期平也者
豈非中之道乎譬之宮室焉在庭則有一庭之中

在堂則有一堂之中是室家之間無適而非中也
譬之權衡焉物重銖兩銖兩而中物重鈞石鈞石
而中是權衡之上無適而非中也大哉中乎聖賢
所以應萬變而無窮上行於天下而不相悖也豈
特醫而已耶至於正必誠意脩身齊家治國平天
下未嘗不由中之一字焉

人身氣交

午太陽與足太陽合火交寒也午陽明與足陽明
合燥交濕也午少陽與足少陽合☐交火也午大

陽與足太陰合燥交濕也手足陰與足少陰合熱
交寒也手厥陰與足厥陰合風交風也此手足經
合也肺與大腸合燥交燥也大腸與胃合燥交濕
也胃與脾合濕交濕也脾與心合濕交熱也心與
小腸合熱交寒也小腸與膀胱合寒交寒也膀胱
與腎合寒交熱也腎與胞絡合熱交風也胞絡與
三焦合風交暑也三焦與膽合暑交火也膽與肝
合火交風也此流注十二經相接而合也
足太陽合足陽明足陽明合足少陰足少陰合足

太陰足太陰合足少陰足少陰合足厥陰足厥陰
合足太陽此順經合即循經得度傳也
太陽傳少陽此越經合也太陰傳太陽此腑合藏
也少太陽傳少陰此表合裏也太陽傳厥陰此腑
合藏也少陽傳陽明此逆經傳也太陽傳厥陰此
越經合也此足經合足經也
甲與乙合木交木也丙與丁合火交火也戊與己
合土交土也庚與辛合金交金也壬與癸合水交
水也一云表裏合一云兄弟合一云兄妹合

甲與己合木交土也乙與庚合木交金也丙與辛
 合火交金也丁與壬合火交水也戊與癸合土交
 水也一云陰陽合一云夫妻合一云剛柔合甲丙
 戊庚壬配剛也乙丁己辛癸配柔也
 腎與肝合脾與心合心與脾合脾與肺合肺與腎
 合此相生合也
 腎與心合肝與脾合心與肺合脾與腎合肺與肝
 合此相剋合也此當在仲景詳辯錯綜條下
 辛與壬合山沢通气也經云肺氣通調水道下輸

膀胱假令心火行肺金或為嗽逆或為謬語此手
 經也亦有足經傳手經者或次或越皆為之合也
 有上有順有下有逆有府有藏有表有裏皆能有
 合

五行
 生成
 之數

二	七	二	七
火	土	水	金
五	一	六	四

脾獨得與四藏合
 四藏皆得與脾合

天
 地
 人
 三

天地	大腸	小腸	胃	膽	膀胱
生成	九四	七二	五六	三八	一十
之數	肺	心	脾	肝	腎

自一而推之可十十而推之可百百而推之可千
 千至於萬不可計數而無窮可勝計哉在乎得其
 要耳內經曰得其要者一言而終正在於此
 易曰天一地二天三地四天五地六天七地八天
 九地十太極生兩儀兩儀生五天之氣甲生膽乙
 生肝丙生小腸丁生心戊生胃己生脾庚生大腸

辛生肺壬生膀胱癸生腎

易曰兩儀生四象四象生八卦八卦生萬物萬物
 非天不生非地不長故有曰天地者萬物父母也
 陰陽四時甘辛酸苦溫涼寒皆由此而生先氣而
 後味者先天而後地也從其否也先味而後氣者
 先地而後天也從其泰也以其上下左右相錯所
 以氣味顏色變易不同天地之神莫測如此

氣味厚薄寒熱陰陽升降之圖

右降降至九地之下

陰味出下竅

厚味出下竅
薄味出下竅
寒熱陰陽
辛成功而退
酸引涼下行
苦成功而退
甘助溫而行
火午辛至

火午辛至

壬子水

左升升至九天之上
陽氣出下竅
陰氣入上竅

利汗升降之圖

西方金自天降地
熱用寒而不洩

茯苓
先用氣而後用味

天之氣
寒熱為天之陽
溫涼為天之陰

地之味
苦鹹為地之陰
甘辛為地之陽

東方木自地升天
熱用寒而不發

麻黃

先用味而後用氣

五方解藥之圖

南
桂枝湯

西
麻黃湯

中
升麻葛根湯

北
麻黃附子細辛湯

東
大青龍湯

西北二方用桂枝謂閉腠理而止汗也

秋溫桂枝

夏寒大黃黃連

冬熱乾薑附子

春涼麻黃

東南二方用麻黃謂開腠理而發汗也

氣味
厚薄
寒熱
陰陽
升降
之圖

桂枝之甘
白虎之甘

陽之甘
中陽

陰之甘
中陰

陽之甘
中陽

陰之甘
中陰

柴胡之甘

三經下藥之圖

大黃亦酒浸
二陽者中正之官

巨陽者至高之分

大黃酒浸

少陽明
太陽明
大陽明

太陽明
大陽明
少陽明

治上必妨下治下必妨上

叔和脉經用茶治脾必連其胃治表必連其裏治上必連其下治下必及其上至於手足之經亦是必各相連及而不遺但主病者多而連及者女理所當然也

用黃芩以治肺必妨脾

服乾薑以治中必僭上

用菴蓉以治腎必妨心

服附子以補火必涸水

升降浮沉通散塞收之體

羌活 獨活 防風 桂枝 麻黃 葛根 升麻

當歸 甘草 人參 黃芪 柴胡 連翹 前胡

附子 烏頭 半夏 蔓荊子 如此之類升也

浮也通也散也

枳子 黃蘗 黃芩 黃連 芍藥 大黃 沢瀉

茯苓 生地黄 如此之藥降也沉也寒也收也

時藥無論寒熱虛實增損加減不可離

春 防風 柴胡 連翹 前胡

夏 枳子 黃芩 黃連 黃蘗

長夏 白朮 蒼朮 茯苓 沢瀉 芍藥

秋 當歸 桂枝

冬 黃芪 桂

四時總以芍藥為脾劑總以蒼朮為胃劑能知七
損八益即二者可謂非啓玄子之法注也則內外舉無傷也
又云十一藏皆取決于膽少陽為嫩陽發生之始
陽始生初於地之皮甲之萌也故取決取于膽而
以柴胡為時劑七損者內傷五藏七神皆損乃不
足之為病也故曰七損八益者外傷皮毛經絡皆
壅乃有餘之為病也故曰八益由是言之不足之
病皆可補有餘之病皆可瀉補虛瀉實本自不同
一有或差禍不旋踵必須知氣運之至否冬夏之

愆伏診治兩全者而後可矣

身之後大陽也其前則陽明也其側則少陽也所
謂嫩陽根莖甲乃萬物化生之初若下之是行秋
令也交絡互織溝渠紛擾無復紀律矣大抵理端
於始緒整無愆故十二經取決于膽者中正之官
決斷出焉甲也當此之時過而不伸則陽氣變逆
而出矣以王道言之天地之氣肇分則停刑天地
之令將興則止兵此仲景之旨秋冬宜下春夏則
禁之經曰順入則昌逆天則亡也停刑者不殺止

兵者不征斷事則衣薄而減密食溫而去凝居通
而起塞形緩而動榮樂則辛緩甘而無酸苦散之
而無收也升之而不降也上之而不下也經謂之
發陳歟序例云宜可以去塵蓋橋之屬是也今人
以宜為泄誤矣土衰木旺脾當純體故不能食而
死嗚乎殆哉

理元氣藥

丁香 甘松 茯苓 人參 生薑 白檀香
黃芪 烏朮 陳皮 沉香 磁石 藿香葉

木瓜 芍藥 神麴 麥蘖 白朮 益智仁

附子 香附子 白豆蔻 肉豆蔻 如此之類皆益脾

胃以補諸元氣然其中亦有升降浮沉燥濕之分
經云出入廢則神機化滅升降息則氣立孤危用
藥而識此則可以達伊尹仲景大凡治病必先元
氣風寒燥濕暑熱皆元氣之賊大素靈樞難經仲
景明經絡之道無非理會元氣故天有五賊見之
者昌

伊尹湯液仲景廣為大法卷之二終

Vertical text on the right side of the page, likely bleed-through from the reverse side. The characters are faint and difficult to decipher.

Vertical text in the center of the page, also appearing to be bleed-through. The characters are very faint and mostly illegible.



