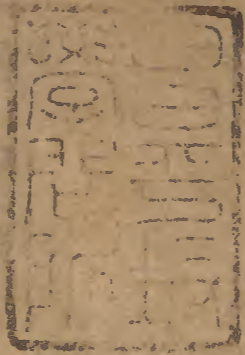


丹鉛總錄

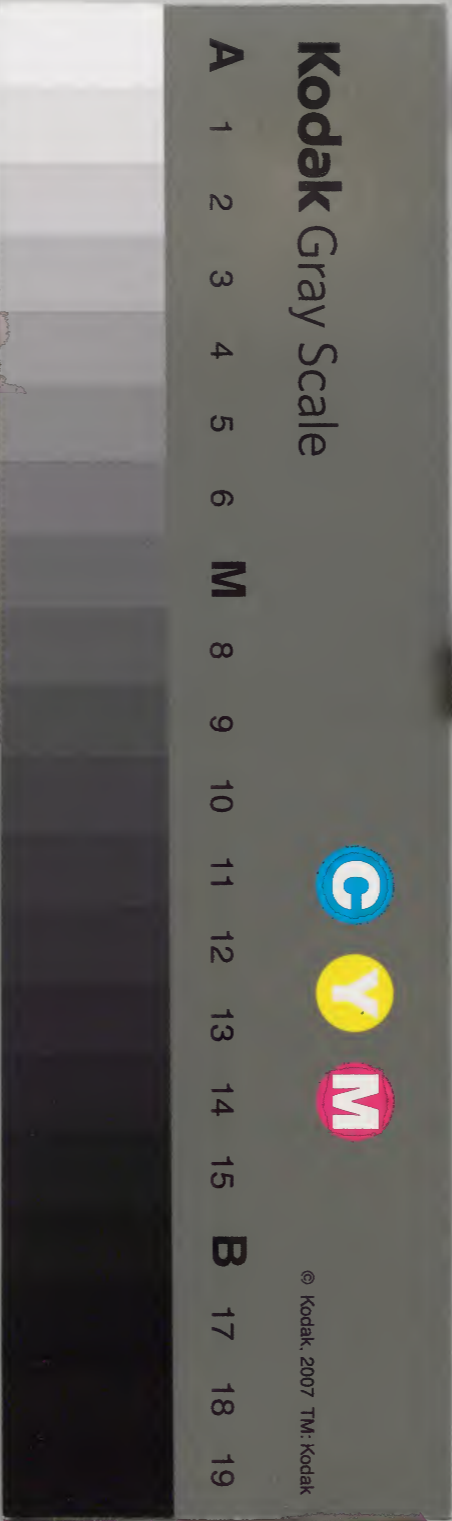
十三之四

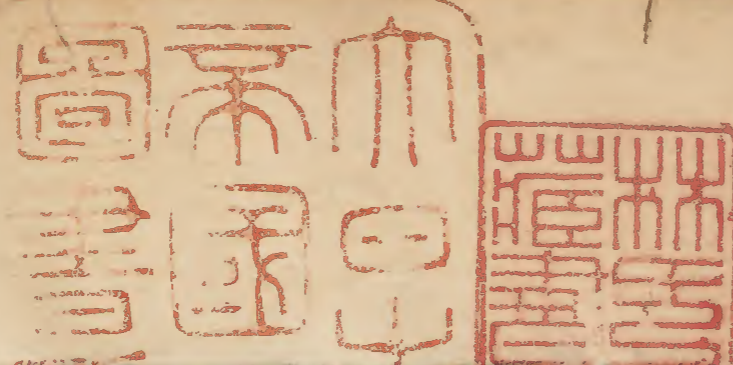


漢書門			
類	號	函	架
類	二六六五	一〇	一〇

內閣文庫			
漢書	類	號	函
漢書	二六六五	一〇	一〇

內閣文庫			
番號	漢	11665	
冊數	10 (5)		
函號	307	156	





丹鉛總錄卷之十三

淺草文庫

傳南山人升菴楊慎用脩著集

滇南心泉梁佐應台校刊

訂訛類

越絕越紐

越絕後篇隱語云以去為姓得衣乃成又曰厥姓有口承之以天乃袁與吳也論衡按書篇云臨淮袁太伯袁文術會稽吳君高豈即其人乎又曰君高之越紐錄疑越紐即越絕也絕與紐字相近

譬况

秦漢以前書籍之文言多譬况當求於意外如尚書云說築傅巖之野築之為言居也後世猶有卜築之稱求其說而不得遂

謂傳說起于叔梁錐孟子亦誤矣伊尹負鼎以干湯謂尹有鼎
鼎之才也猶書曰迺衡云耳橫議者遂謂伊尹爲庖人若然則
衡秤也尹曰迺衡其亦舞秤權之市魁乎子貢多學而識之故
孔子曰賜不受命而貨殖焉莊子便謂子貢乘大馬中緝表素
之衣太史公立貨殖傳便首誣子貢如此則子貢一倚頓耳聖
門四科子貢善言語太史公信戰國游士之說載子貢一出存
魯亂齊破吳強晉而霸越其文震耀其辭辨利人皆信之雖朱
文公亦感之獨蘇子由作古史考而知其妄考左傳齊之伐魯
本于悼公之怒季姬而非田常吳之伐齊本怒悼公之反覆而
非子貢其事始白若如太史公之言則子貢一蘇秦耳毛詩曰
漢有游女不可求思韓嬰曲爲之說曰孔子南行至楚之阿谷

見女子有佩鎮而沉者使子貢挑之不得如韓嬰之言則孔子
乃一馬融而子貢不如盧植遠矣又論語爲命禘諫草創之左
氏遂謂禘諫于野則獲蓋因草之一字誣之也孔父正色而
立朝左氏遂謂孔父之妻美而艷蓋因色之一字誣之也例此
以徃則國語謂驪姬蝎諸申生必將如吉甫之殺蜂禮所云諸侯
漁色于下即小說家謂西施因網得之類矣乎姑發此以論知者

旖旎

楚辭紛旖旎乎都房王逸注引詩曰旖旎其華今詩作倚儺司馬
相如賦又旖旎以招搖揚雄賦旖旎郢傷之旖旎王褒洞簫賦形
旖旎以順吹其用字皆自詩楚辭來當依詩音作倚儺特古今字
形有異耳今以倚儺爲平音旖旎作又誤矣

萬歲夜

姚寬戰國策注博引諸書以證之用心亦至矣然猶有遺也楚策楚王遊雲夢謂安陵君曰樂矣今日之游寡人千秋萬歲後誰與樂此矣安陵君泣下數行曰萬歲夜願以身試黃泉等螻蟻夜如左傳注窀穸厚夜之夜最見人臣不敢斥言之意今本改夜作後不見古人立言之妙矣

相潭雲盡暮烟出

劉涇巨濟收許渾手書詩湘灑雲盡暮烟出今本烟作山細思之烟字為勝

子見南子

子見南子子路不悅子矢之也亦甚昭矣而後世玉符劉子玄

猶有異說雖朱子謂矢為誓否謂不合理不由道亦淺之乎觀聖賢矣孔鮒云古者大享夫人與焉於時猶有行之者意衛君夫人享夫子則夫子亦弗獲已矣樂肇曰見南子者時不獲也猶文王之居姜里也天厭之者言我之否屈乃天命所厭也合二說而觀之則矢者直告之非誓也否音否塞之否古者仕於其國則見其小君子殆意以孔子既不仕衛矣而又見其小君是求仕不說者不說夫子之仕非不說夫子之見也子直告之曰予道之不行其否屈乃天棄絕也天之所棄豈南子所能與而吾道賴之行哉見之者不過答其禮耳如此則聖賢之心始白而玉符之徒亦無所吠其聲矣

微子

史記宋世家武王克商微子肉袒面縛左牽羊右把茅亡弟恒
讀史至此謂予曰微子有四手兄知之乎予曰書傳未聞乃笑
曰使無四手何以既面縛而又有左手牽羊右手把茅乎然究
言之皆必無之事肉袒面縛出於左氏乃楚人以誑莊王受鄭
伯之降借名于武王而誣微子也史云微子抱祭器而入周既
入周矣又豈待周師至而後面縛乎又究而言之抱器入周亦
必無之事劉敞曰古者同姓雖危不去國微子紂庶兄也何入
周之有論語云去之者去紂都也雖去不踰國斯仁矣

王臣蹇蹇

易王臣蹇蹇沈存中云王五也臣二也蹇蹇者五蹇而二亦蹇
是王臣蹇蹇也此說甚異

五行間色

五行之理有相生者有相克者相生為正色相克為間色正色
青赤黃白黑也間色綠紅碧紫流黃也木色青故青者東方也
木生火其色赤故赤者南方也火生土其色黃故黃者中央也
土生金其色白故白者西方也金生水其色黑故黑者北方也
此五行之正色也甲巳合而為綠則綠者青黃之雜以木克土
故也乙庚合而為碧則碧者青白之雜以金克木故也丁壬合
而為紫則紫者赤黑之雜以水克火故也戊癸合而為流黃則
流黃者黃黑之雜以水克土故也此五行之間色也流黃一作
駢黃又漢人經注間色作姦色禮記間聲作姦聲

優孟

滑稽傳優孟為孫叔敖衣冠抵掌談語歲餘像孫叔敖左右不能別也莊王置酒優孟為壽王大驚以為叔敖復生欲以為相劉子玄譏之曰人心不同有如其面非由倣効俾有遷革又况叔敖之歿時日已久豈有一見無疑而遽欲加以寵榮復其祿位者哉予按此傳以滑稽名乃優孟自為寓言云欲復以為相亦優孟自言如今人下淨發科打諢之類豈可真以為王欲復相之事乎

貌字音墨

莊子人貌而天史記郭解贊人貌榮名唐楊妃傳命工貌妃於別殿皆作入聲讀杜詩畫工如山貌不同又魯貌先帝照夜白又屢貌尋常行路人梅聖俞詩妙娥貌玉輕邯鄲自注音墨

月中嫦娥

月中嫦娥其說始于淮南及張衡靈憲其實因常儀占月而誤也古者羲和占日常儀占月皆官名也見于呂氏春秋春秋左傳有常儀靡即常儀氏之後也後訛為嫦娥以儀娥音同耳周禮注儀娥二字古皆音俄易小象以失其義叶信如何也詩以樂且有儀叶在彼中阿太玄以各遵其儀叶不偏不頗史記徐廣注音樣船作俄漢碑凡蓼莪皆作蓼儀則嫦娥為常儀之誤無疑矣每以語人或猶未信予曰小說載杭州有杜十遺廟有村學老題為杜十姨遂作女像以配劉伶人皆知笑之不知常儀之為嫦娥即十遺之為十姨也

君主妻河

史記年表秦始皇以君主妻河君主秦君之女其曰君主猶後世公主也妻河沉之河水如河伯娶妻故事蓋戎俗也呂東萊作大事記不達君主之義改主為生又改生作甥失之遠矣是以君子無貴鑿也

史記差訛

史記近無善本屢經翻刻愈益差訛蓋苦為不知者妄改耳如韓信傳此特匹夫之勇耳也耳下元有也者湏溪批云此耳也字異司馬相如傳文君已失身於司馬長卿故倦游湏溪云已失身於司馬為一句長卿故倦游為一句今俗士不得其讀於長卿下又添長卿二字失古人之意矣然俗士以帖括講簾之耳目而欲窺雄深雅健之心曾無慚然獨可為一二好古之

士道耳

古書不可妄改

古書不可妄改聊舉二端如曹子建名都篇膾鯉膾胎蝦寒鱉炙熊膳此舊本也五臣妄改作魚鼈蓋魚鼈膾鯉毛詩舊句淺識者孰不以為寒字誤而從魚字邪不思寒與包字形相遠音呼又別何得誤至於此文選李善注云今之時餉謂之寒蓋韓國饌用此法鹽鐵論羊淹鷄寒崔駰傳亦有鷄寒曹植文寒鷄蒸麩劉廙釋名韓鷄為正古字寒與韓通也王維老將行耻令越甲鳴吾君此舊本也近刻本為不知者改作吳軍蓋越甲吳軍似是連對不思前韻已有詔書五道出將軍五言古詩有用重韻未聞七言有重韻也維豈謬至此邪按劉向說苑越甲至

齊雍門狄請死之曰昔者王田於囿左轂鳴軍左請死之曰吾見其鳴吾君也今越甲至其鳴君豈左轂之下哉正其事也見其事與字之所出始知改者之妄

李泰伯不喜孟子

小說家載李泰伯不喜孟子事非也泰伯未嘗不喜孟也何以知之曰考其集知之內始論引仁政必自經界始明堂制引明堂王者之堂刑禁論引瞽叟殺人舜竊負而逃富國策引揚氏爲我墨氏兼愛潛書引萬收千焉千取百焉廣潛書引男女君室人之大倫損欲論引文王以民力爲臺爲沼而民歡樂之本仁論引以至仁伐不仁遙平集序以子思孟軻並稱送嚴介序稱章子得罪於父出妻屏子而孟子禮貌之常語引孟子儉於百里之制又詳說之由是言之泰伯蓋深於孟子者也古詩示兒云退當事奇偉夙駕追雄軻則尊之亦至矣今之淺學舍經史子集而勦小說以爲無根之游談故詳辯之

長頸高結

韓文石鼎聯句序長頸高結喉中作楚語結字斷句結音髻義亦同西漢書髻皆作結文公正用此今多作結喉誤矣且中作楚語成何文理

黔首

祭義曰明命鬼神以爲黔首則內經曰黔首共飲食莫知之也李斯刻石頌秦德曰黔首康定太史公因此語遂於秦記謂秦名氏曰黔首朱子註孟子亦曰周言黎民秦言黔首蓋因太史

公之語也然祭義內經之書實先秦世黔首之稱古矣恐有不
因秦也不然則二書所稱亦後世勅入之說為可疑耳

古詩後人妄改

古人詩句不知其用意用事妄改一字便不佳孟蜀牛嶠楊柳
枝詞吳王宮裡色偏深一簇烟條萬縷金不忿錢唐蘇小小引
郎松下結同心按古樂府小小歌有云妾乘油壁車即乘青驄
馬何處結同心西陵松栢下牛詩用此意詠柳而貶松唐人所
謂尊題格也後人改松下作枝下語意索然矣

焚書起于韓非

秦焚書坑儒起于李斯乎斯之先固有為此說於秦者矣韓非
是也非之言曰世之愚學皆不知治亂之情講談多誦先古之

書以亂當世之治又妄非有術之士聽其言者危用其計者亂
又曰羣臣為學門子好辯可亡也又言舍法律而言先王者上
任之以國主以是過予而臣以此徒取矣此與斯所言是古非
今若合符節作備者乃韓非匪斯也凡為異說者一則駭再則
習始則疑終則行矣宋儒有過求者乃謂斯之學出於荀卿焚
坑之禍卿有以啓之卿嘗入秦見應侯譏秦之無士矣舍非而
罪卿所謂洗垢而索瘢者耶

羿射日落九鳥

古傳言羿射日落九鳥為最難射一日落九鳥言射之捷也而
後世不得其說者遂以為射九日矣流俗謬說而傳恠文士循
名而騁奇異哉

趙李

阮籍詠懷詩西遊咸陽趙李相經過顏延年以為趙飛燕李夫人劉會孟謂安知非實有此人不必求其誰何也不詳詩意咸陽趙李謂游俠近世之儔漢書谷永傳小臣趙李從微賤尊寵成帝常與微行者籍用趙李字正出此若如顏延年說趙飛燕李夫人豈可言經過如劉會孟言當時實有此人唐王維詩亦有日夜經過趙李家豈唐時亦實有此人乎乃知讀書不詳考深思雖如延年之博學會孟之精鑒亦不免失之况下此者耶

盜竿

老子服文采帶利劍厭飲食而資貨有餘此之謂盜竿韓非解

云竿也者五聲之長也竿唱則無不樂皆和大姦唱則小盜和故曰盜竿今本誤作盜夸與竿字相近而誤也

淵明讀書

晉書云陶淵明讀書不求甚解此語俗士之見後世不曉也余思其故自兩漢來訓詁盛行說五字之文至于二三萬言如秦近君之訓堯典曰稽古者比比皆是後進彌以馳逐漫羨而無所歸陶心知厭之故超然真見獨契古初而晚廢訓詁俗士不達便謂其不求甚解矣又是時周續之與學士祖企謝景夷從刺史檀詔聘講禮城北加以讎校所住公廨近于馬肆淵明示以詩云周生述孔業祖謝響然臻馬隊非講肆校書亦以勤蓋不屑之也觀其詩云先師遺訓今豈云墜又曰詩書敦夙好又

丹室錄
云游好在六經又云沈覽周王傳疏觀山海圖其著聖賢群輔
錄三孝傳替考索無遺又跋之云書傳所載故老所傳盡于此
矣豈世之鹵莽不到心者耶予嘗言人不可不學但不可為講
師溺訓詁見淵明傳語深有契耳

菴字義

今人別號菴字印章往往不同緣說文本無菴字庵彌俗也予
嘗考之菴字古書所用者蜀都賦八方菴謁王克論衡桃李梅
杏菴丘蔽野皆取菴覆之義至三國及晉始有菴幔菴間之語
與今人所用菴字義同菴字不可謂不古也但篆籀以說文為
宗說文不載之字用於印章似為未安又按古篆有作菴者又
止借弁者石鼓文作窳其字從穴穴亦人居也近見溫陵古寺

一冊有元人止菴印章菴字作龠詳玉篇龠部有龠為令切覆
蓋也考古圖有伯戈饋龠龠名而借為菴舍字恐舍形似器
亦猶漢闕之觚稜其形亦本酒器也未知是否以俟知者

西施

世傳西施隨范蠡去不見所出只因杜牧西子下姑蘇一舸逐
鴟夷之句而附會也予竊疑之未有可證以折其是非一日讀
墨子曰吳起之裂其功也西施之沉其美也喜曰此吳亡之後
西施亦死於水不從范蠡去之一證墨子去吳越之世甚近所
書得其直然猶恐牧之別有見後檢修文御覽見引吳越春秋
逸篇云吳亡後越浮西施于江令隨鴟夷以終乃嗟曰此事正
與墨子合杜牧未精審一時越筆之過也蓋吳既滅即沉西施

于江浮沉也反言耳隨鴟夷者子胥之譖死西施有力焉胥死
盛以鴟夷今沉西施所以報子胥之忠故云隨鴟夷以終范蠡
去越亦號鴟夷子杜牧遂以子胥鴟夷為范蠡之鴟夷乃影撰
此事以隨後人于疑網也既又自笑曰范蠡不幸遇杜牧受誣
千載又何幸遇子而雪之亦一快哉

呂梁碑

羅泌云嘗見漢劉耽所書呂梁碑字為小象而訛泐者過半其
可讀者僅六十言碑中序虞舜之世云舜祖葛幕生窮蟬窮蟬
生敬康敬康生喬牛喬牛生瞽叟瞽叟產舜實之史記蓋同而
不言出自黃帝此可以洗二女同姓尊卑為婚之疑矣又他碑
所載后稷生台璽台璽生叔均叔均而下數世始至不窋不窋
下傳季歷猶十有七世而太史公作周紀均於國語十有五王
之說乃合二人為一人又刪縮數人以合十五之數不知國語
之說十五王皆指其賢而有聞者非謂后稷至武王千餘年而
止十五世太史公亦迂哉

汲冢文誣

汲冢瓌語其文極古然多誣而不信如謂舜囚堯太甲殺伊尹
又謂伊尹與桀妃妹喜交其誣若此小人造言不起自戰國之
世伊尹在相位日被其黜僂者為之也然則何以知之曰其文
不類戰國

部色

教坊家有部有色部有部頭色有色長元周伯清訛呼部頭為

務頭可笑也部如法部胡部之類色如雜劇色感策部舞旋色
參軍色之類諸以雜劇色為首雜劇用四人或五人末泥色主
張引戲分付副淨色發喬副末色打諢又或添一人收孤老其
吹曲破斷送者謂之把色見宋氏灌園古杭夢遊錄

均即韵

唐書樂志古無韵字均即韵也五帝之學曰成均均亦音韵書
曰命汝典樂教胄子論語曰成于樂是成均之說也周人立大
學兼五帝及二代之名東學為東序西學為瞽宗北學為上庠
南學為成均宜學言語者處之成均則均之為韵義益明矣潘
安仁笙賦音均不恒曲無定制注均古韵字鵠冠子五音不同
均然其可喜一也唐書李綱傳引周禮均三樂胥不得列於士

伍

偃曝

孟浩然詩草堂時偃曝蘭世日周旋偃曝謂偃卧曝背也用文
選王僧達寒榮共偃曝之句今刻孟詩不知其出處改作掩瀑
可笑而謬者猶曰詩刻必去註釋從容咀嚼真味自長此近日
強作解事小兒之通弊也蓋願中有物乃可言咀嚼而出真味
若空腸作雷鳴而強為曼處之狀但垂饑涎耳真味何由嗜哉

卷畫

畫家有卷畫雜彩色畫也吳興有卷畫溪然其字當用龍卷乃
魚網非其訓也張泌詩卷岸春濤打船尾謂魚網遮岸也此用

字最得字義左思蜀都賦卷畫

辨妾字从辛非古篆

邵文莊云妾之于禮久矣有媵而妾者有卜而妾者卜而妾者聞命而趨不待六禮故謂之奔傳曰疲於奔命蓋言速也奔者非必淫淫而奔者謂之淫奔是故女之嫁者有二道焉有聘而嫁者有奔而嫁者慎按天文有織女主貴女湏女主賤女貴女則嫡也賤女則諸侯之副宮九媵大夫之側室三歸也禮之所謂買妾奔則為妾皆不備禮之謂也先王制禮豈不欲六禮皆備而後歸哉禮不下庶人勢也故仲春奔者不禁恐失時也荒年殺禮多婚欲繁育也許氏說文妾字從辛女之有罪者為人妾漢縱縈上書願沒為官婢以贖父罪此蓋秦法周之盛也決不然也周禮有文奚之條亦劉歆附會文奚以欺三齊者殆不可信王莽末年令天下奴婢贖還為良朱子綱目亦善之豈有周公制法不如王莽乎妾字从辛蓋亦秦篆非古篆也

𦍋𦍋

相如上林賦郁郁菲菲衆香發越𦍋𦍋布寫醜穢穢穢司馬彪曰𦍋過也芬芳之過若𦍋之布寫也說文𦍋知聲蟲也爾雅圓貉蟲𦍋郭璞云蝟蟲廣雅土蝟也毛晃曰古𦍋字作向晉大夫羊舌𦍋字叔白左傳釋文香兩切取𦍋向布寫之義又楊雄羽獵賦𦍋習如神李善曰𦍋習疾也𦍋與響同習與忽同又其泉賦薺咲𦍋以棍批則𦍋𦍋蓋古語也○響之一字古只作鄉漢書天文志鄉之應聲是也又作響易繫其受命也如響荀子應之如響響莊子若然響然是也左傳作向楊雄賦作薺漢隸作

響又作響又作韻凡此等類韻書亦豈能盡載也

廡字音義

廡許金切與歆同音爾雅廡與也周禮笙師職云大喪廡其樂器鄭注與也又司服大喪供其廡衣服司裘大喪廡裘司干大喪廡舞器司樂大喪廡樂器鄭注皆解為與蓋襲用爾雅之誤成周聖世豈有大喪用笙樂舞器之理乎按此廡義蓋謂陳而不作耳唐崔祐甫獨孤及墓銘廡衣楚挽徘徊墓田李華權文公墓銘廡隧納書禮優職襄宋景文真宗輓歌云廡萋浮晨旭邊簫咽暝霞周平園皇祐哀書云桂輪隱曜椒掖廡儀皆得其解矣○考工記善防者水淫之鄭氏注讀淫作廡謂水淤泥土而胥着之則助之為厚也唐書滄州無埭渠又廡塞薛大鼎浚之此廡塞字義本鄭氏考工記注併附於此

李密陳情表

李密陳情表有少仕偽朝之句責備者謂其篤于孝而妨於忠嘗見佛書引此文偽朝作荒朝蓋密之初文也偽朝字蓋晉改之以入史耳劉靜脩詩若將文字論心術恐有無邊受屈人蓋指此類乎近日趙弘道作令伯祠記辨偽朝字惜未見此

出師表缺句

孔明出師表今世所傳皆本三國志按文選所載先帝之靈下若無興德之言六字他本皆無於義有缺當以文選為正

辨刻刊字

說文刊削也又剡也楊子雲方言序懸諸日月不刊之書謂不

可削也李鼎祚周易集解宗鄭玄而削王弼其序曰刊翰嗣之
野文輔康成之逸象是也至宋人轉失其義乃以為刻木印書
之義如王氏揮塵錄所云郡府多刊文籍且易以刊為刻訛矣
刻鏤木也從晉書盧溥傳當作契從陶隱居茅山碑當作契從
丁度集韻又作契皆鏤木印板之義刊為俗字不可從也

九宮七色

與九卷
九宮同

九宮七色之說出於乾鑿度云伏羲時龍馬出河戴九履一左
三右七二四為肩六八為足五居其中謂之九宮其色則一六
一為白二黑三綠四碧五黃七赤九紫今大統曆中每月列于
下方謂之飛九宮

明駝使

木蘭辭願借明駝千里足送兒還故鄉今本或改明作鳴非也
駝卧腹不帖地屈足漏明則走千里故曰明駝唐制驛置有明
駝使非邊塞軍機不得擅發楊妃私發明駝使賜安祿山荔枝
見小說

鍾葵鍾馗終葵

俗傳鍾馗起於唐明皇之夢非也蓋唐人戲作鍾馗傳虛構其
事如毛穎陶泓之類耳北史堯暄本名鍾葵字辟邪後世畫鍾
葵于門謂之辟邪由此傳會也宋宗慤妹名鍾葵後世畫工作
鍾馗嫁妹圖由此傳會也但葵馗二字異耳又曰終葵菜名周
禮考工記大圭終葵首注齊人謂槌曰終葵圭首六寸為槌以
下殺說文大圭長三尺杼上終葵首禮記注方如椎頭是謂無

所屈後則恒直王藻云天子搢珽挺然無所屈也頰之推曰北齊有一士讀書不過二三百卷嘗出境聘東萊王韓問曰玉珽杼上終葵首當作何形乃荅曰珽頭曲圓勢如蒸葉耳韓乃忍笑

篋笏即澁勒

韻書四豪笏字下注云篋笏竹名而不詳其說按異物志南方思牢國產竹可礪指甲竹譜云可挫爪是也崔鷄詩曰時一出輕芒皚皚落微雪又李商隱射魚曲曰思牢弩箭磨青石綉額蠻渠三虎力是知亦可作箭今東廣新州有這種製成琴樣為礪甲之具用之頗久則微滑當以酸漿漬之過信宿則濕復初字又作澁勒東坡詩倦看澁勒暗蠻村

麥含金

梁鴻傳載鴻詩二首麥含含兮方秀刻本皆如此藝文類聚引之作麥含金為是金與含相似而行為二字也此當表出之

以蠡測海

東方朔客難云以管窺天以蠡測海張晏注曰蠡瓢瓢也然蠡字从蟲若與瓢義不協又按揚子方言云蠡瓢瓢也字从瓜从蟲劉向九歎云咆蠶蠹於篋籠今閩廣之地以蠶魚殼為瓢江淮之間或用螺之大者為瓢是以蠡殼代瓜匏用也故蠡字之取義兼之暇日與簡西密談及此湯筆之

蕭暉與脩翬字義

衛覬華山碑神樂其靜脩翬無形注脩翬與蕭暉通飛騰迅速

之音也言神人異處逼近則不敬黃庭經姤女窈窕翳霄暉字雖異其義一也

木匠搯卯字

近峯聞略說木工搯卯字引伊川語錄云杓鑿者搯卯也搯卯圓則圓搯卯方則方又引文龔如室新構而去其鑿契注鑿契龔也又引金史張中字制小舟不假膠漆而首尾相鈎帶謂之鼓子卯余按搯卯字當作龔牡龔字出考工記及文選注而漢書五行志所謂門牡者義取牝牡蓋杓者刻木端以入鑿有牡之象鑿者空其竅以受杓有牝之象龔牡二字蓋亦古矣搯卯字蓋亦後人撰借爾

杓鑿

杓字從木從內考工記調其鑿杓而合之宋玉九辨圓杓而方鑿兮吾固知其鉏鋸而難入今由平子程文龍用杓鑿不相入彼此相效莫知其非也夫杓鑿本相入之物惟方杓圓鑿則不相入今去方圓字而曰杓鑿不相入字義之不通文義大謬矣甚者寫杓字作柄字尤可笑也

泊溥同字

老子道德經溥作泊王充論衡酒之泊厚同一麴蘖人之善惡同一元氣又曰人生于陰陽有溥有泊王生于石有純有駁泊溥同一字也

宜有十四音

宜七閭切麻也子閭切宜杖也又子旅切屨中薦也又布交切

天宜地名在益州見史記注又天同又子邪切菜壤也一日獵
場又似嗟切宜咩城在雲南又鉏加切詩傳曰水中傳草也水
草曰宜字一作蒼又作泚今作渣非又都賈切去且不精細也
又側不切蒼草也又側魚切說文曰酢菜也醋字又莊俱切姓
也漢有宜氏又則吾切茅籍祭也又將預切糟醜也又子余切
苞宜囊貨也

顛冬

山海經小徑之山有草名商赤莖白華如顛冬也顛冬天門冬
也

查字者

說文查淨水也今作槎非槎音詫邪斫也國語山不槎蘖是也

今是混用莫知其非畧證數條于此王子年拾遺記堯時巨查
浮西海上十二年一周天名貫月查一曰桂星查道藏歌詩扶
桑不為查王勃詩遊路擁崩查又送行序云夜查之客猶對仙
家坐菊之賓尚臨清賞駱賓王有浮查詩劉道友有浮查硯賦
水經注臨海江邊有查浦字並作查至唐人猶然任希古詩泛
查分寫漢孟浩然詩試垂竹竿釣果得查頭鱸又云土風無縞
紵鄉味有查頭又云橋崩卧查擁路險垂藤接皆用正字不從
俗體此公匪惟詩律妙字學亦超矣杜工部詩查上覓張騫又
滄海有靈查惟七言絕空變槎頭縮項鱸七言律奉使虛隨八
月槎古體近體不應用字類殊蓋七言絕與律乃俗夫競玩遂
肆筆妄改古體則視為本局俗且下等幸存舊文耳

蘭蘭字

古文嬾與懶同見後漢書嬾亦借作妍媸之妍論衡云形佳骨
蘭之媚色稱又骨體蘭馨音妍之借也蘭乃嬾省東蘭又省文
古人用字意勝于法例如此

山音詵

文選吐酸生風飲野歎日月為之搖震震音真山所臻切字一
作山

古人避諱

古人避諱改字自有意義司馬遷父名談史記諱趙談為趙同
以古音談亦音同也急就章以談叶葉是其證也明帝諱莊改
莊助為嚴助莊子陵為嚴子陵以莊與嚴古同音殷武詩叶音
是其證也宣帝諱荀改荀卿為孫卿亦然

五子之歌

左傳引書五子之歌有此與方今失其行今失其行今文作厥
道按古文衍从行中人又音道石鼓文我水既靜我衍即平五
子歌以衍叶方綱當從平音道路之行如景行字作衍人之鴈
行足行當作衍見龜筮傳

頤音陽

釋名東北偶為宦宦養也東此陽氣始生布生物也易頤者養
也頤亦音陽

捷打同字

書曰捷以記之捷音入聲又轉入上聲俗用打為捷非打字从

手从丁當音丁歷切見歌陽公集古錄云打字以音義言之當
為丁歷切不知何以轉為莫迥切蓋打字從丁為聲與昂同音
又轉為入聲與鎬同其義皆訓繫也義與捷同故俗借用之是
知虞書捷字轉為打韻書音昂歐公音鎬俗打語打坐打乖作
捷上聲於音和同為透字母也古俗皆通

蔽穀

孟子吾不忍其蔽穀言牛將就屠而體縮恐懼也蔽本古文解
字見周禮其字從穀省穀而角之是斛也穀字義兼聲角字聲
無義合為斛字乃正字非借也穀非食也俗作餽牛之恐懼字
當作穀餽餽從豕尾懼之貌餽從角角懼之貌漢隸人作餽
凍寒戰病也借作牛之唯貌義亦互通

吳吳

吳音華大口也字从口从大與吳不同後漢戴就傳缺斧注引
張楫纂文音華其字从金从吳也若詩不吳不教吳音娛張子
厚理屈云云當音吳今多音華非其自吳自吳何得混邪

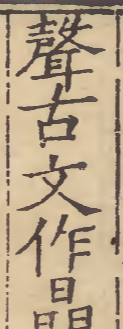
青雲

史記云伯夷叔齊雖賢得夫子而名益彰顏淵雖篤學附驥尾
而行益顯閭巷之人欲砥行立名者非附青雲之士惡能施於
後世哉青雲之士謂聖賢立言傳世者孔子是也附青雲則伯
夷顏淵是也後世謂登仕路為青雲謬矣試引數條以證之高
方易占青雲所覆其下有賢人隱績逸民傳嵇康早有青雲之
志南史陶弘景年十四五歲見葛洪方書便有養生之志曰仰

青雲靚白日不為遠矣梁孔稚圭隱居多構山泉衡陽王鈞往
遊之圭曰殿下處朱門遊紫闥詎得與山人交耶鈞曰身處朱
門而情遊滄海形入紫闥而意在青雲又袁豕贈隱士庾易詩
曰白日清明青雲遼亮昔聞巢許今覩臺尚阮籍詩抗身青雲
中網羅孰能施李太白詩獵客張兪且不能挂龍虎所以青雲
人高歌在巖戶合而觀之青雲豈仕進之謂乎王勃文窮且益
堅不墜青雲之志即論語視富貴如浮雲之旨若窮而常有覬
覷富貴之心則鄙夫而已矣自宋人用青雲字於登科詩中遂
誤至今不改

精鑿醍醐

儒書以精鑿喻學精鑿皆言米也穀一石得米六斗為糲一石

五斗為穀得四斗為鑿得三斗為精精之字从米為義從青為
聲古文作象三米之形尤見意義佛書以醍醐之教喻於佛
性從乳出孰酥從孰酥出醍醐也

慰啟沉屯褚伯秀云慰借從鬱音義始明白叟叟也奚稍門也

叟音蕭若隱若顯貌南史楚辭鈔風颭颭兮木搜搜用兩

藏舟船於海壑正合其宜隱山嶽於澤中謂之得所然造化之
力擔負而趨變故日新驟如遊水昨我今我新吾故吾義亦然
也成玄英疏

藏舟於壑藏山於澤此藏大也藏人於室藏物於器此藏小也
小大雖異而藏皆得宜猶念念遷流新新移改是知變化之道
無處可逃也故曰藏小大有宜猶有所遁

丹鉛總錄 卷之十三
大林丘山之善於人也亦神者不勝成玄英曰自然之理有寄物而通也 奧托焉而逃同音

丹鉛總錄卷之十三終

丹鉛總錄卷之十四

北曲

南史蔡仲熊曰五音本在中土故氣韻調平東南土氣偏訛故不能感動木石斯誠公言也近世北曲雖皆鄭衛之音然猶古者總章北里之韻梨園教坊之調是可證也近日多尚海鹽南曲士夫稟心房之精從婉變之習者風靡如一甚者北土亦移而耽之更數十北曲亦失傳矣

書劄甲劄

書簡謂之劄釋名劄櫛也編之如櫛齒相比郭知玄集韻序銀鈎乍閱盪櫛行披是也又甲亦曰劄養由基射穿七劄杜預射不穿劄王幼學云劄甲劄也編之如櫛齒相比書劄甲劄雖墨

用皆似櫛齒相比故以為况耳

空有四音

空字有四音平聲音枯公切說文竅也天曰太空沙名方空從平聲上聲音孔考工記函人砥其鑽空舜紀穿為匿空旁出莊子壘空之在天澤注小穴也張騫傳樓蘭姑師小國當空道柳子厚祭張舟文空道北出式遏蠻陬大宛傳曰張騫擊空皆音作上聲去聲音控詩不宜空我師論語其度乎屢空揚子酒誥之篇俄空焉唐詩潭影空人心又曰天空霜無影皆音去聲入聲音窟古者穴地穿崖而居謂之土空司空官名居四民時地利也故曰司空周禮注司空主國空地以居民空地即窟地也天上星有土司空亦映地之土穴詩曰陶復陶穴又曰曰為改

歲入此室處室即土空也冬時萬物閉藏故司空之官屬冬

湖陰曲題誤

王敦屯于湖帝至于湖陰察營壘而去此晉紀本文于湖今之歷陽也帝至于湖為一句陰察營壘為一句温庭筠作湖陰曲誤以陰字屬上句也張來作于湖曲以正之

硯

硯韻會以為硯字非也元次山文在石臨淵硯硯石顛自注硯綺競切音義近瑩非硯也

何與呵通

賈誼過秦論信臣精卒陳利兵而誰何注誰何問之也漢書有誰何卒如淳曰何謂何官也按他注解誰與誰同與高帝紀譙

讓與之譙同何與阿同譙讓之也何呵斥之也何官如今之盤詰守關者

跗粵華不敷五字同文

詩曰棠棣之華萼不韡韡不花足也易曰震為粵粵華蒂也通作敷鄒潤甫游仙詩紫芝列紅敷丹泉激陽瀆字書作跗古詩紅萼青跗定蒲枝字又作萼莊子折揚皇萼通作華易枯楊生華老婦得其壯夫夫與華為韻可證也

晁公武讀書志多誤

晁公武讀書志載人名地里多誤如云李太白為山東人不知樂史所序謂太白携妓遊山慕謝安之風自稱東山李白杜工部因有汝與東山李白好之句而俗士不知倒之為山東也太

白之生則在蜀本其胄則在隴西與山東風馬之不相及也又以張唐英與張君房合為一人尤可笑張君房太宗時人唐英乃商英之兄字次功蜀之新津人何得為一人乎其踈畧如此

先其祿命

漢書律歷志劉歆條奏引書曰先其祿命師古曰逸書也言王者統業先立筭數以命百事也祿古筭字近俗本改祿作筭而俗士不知筭命之義又顛倒其字作先筭其命成何語言似星士招牌矣可笑也又可惡也凡古書有古字不可輕改若依古作祿則人雖罕識而識之者必博古士也未必妄改作先筭其命也他如斟若畫一通鑑改斟作較不知斟勣斗斛也較車耳也其義殊遠左親戚去墳墓通鑑改左作離運籌帷帳通鑑改

帳作幄陳平雖美如冠玉耳其中未必有也冠玉下去一耳字便失其指皆是為拙工廢繩墨耶舉一二其餘更僕窮紙不能數也

牛繼馬

晉書云初玄石圖有牛繼馬後故宣帝深忌牛氏遂為二楹其一口以貯酒帝先飲其佳者而以毒酒鳩其將牛金而恭王妃夏侯氏竟通小吏牛氏而生元帝今通鑑省其文云通小吏牛金而生元帝牛金可謂枉著一死又負穢名殊可笑也又按唐元行冲元魏之後著魏典三十卷引魏明帝時西柳谷瑞石有牛繼馬後之像舊史元帝本出牛氏誣辭也魏道武帝名健繼受命此其應也

文選嘈噴字

文選陸機文賦或奔放以諧合務嘈噴而妖治注引埤蒼曰嘈噴聲兒哢與噴及嘯同土曷切今本哢誤作啐嘯作嘯余得古本始正其誤

李陽冰

李陽冰字少温見于宣和書譜吾子行乃云陽冰即李潮之字亦猶晁公武以張唐英為張君房也唐英字次公新津人張商英之兄仁宗明道中狀元見黃東發古今紀要選舉考誤作唐卿亦當正之

鄭玄解經有不通處

孝經宗祀文王於明堂鄭玄曰祭法云祖文王而宗武王文王

稱祖矣孝經云宗祀文王是文王稱宗王肅駁之曰鄭引孝經以解祭法而不曉周公本意殊非仲尼之義旨也祖宗自是不致之名非謂配食於明堂也審如鄭言則經當言祖祀文王於明堂不得言宗祀也宗者尊也王肅之言可證鄭玄之謬而宗者尊也四字有根據慎按宗與尊古字通用左傳召伯宗公羊作召伯尊古帝尊盧氏亦作宗盧氏可以為證鄭氏之誤正坐以宗為祖宗之宗而不思宗尊通用之字也朱子答楊元範書曰字書音韻是經中第一事先儒多不留意然不知如此等處不理會却枉費了無限亂說牽補而卒不得其本義亦甚害事也其此類之謂乎○崔靈恩因鄭氏之說遂傳會之曰文王稱祖亦稱宗武王稱宗亦稱祖祖宗通言爾嗚呼信如其說昭穆

太白遊歷出處

可易位父祖可倒置解經如此朱子所謂亂說害事豈不信哉
余嘗惟杜少陵有年譜而太白出處略不著見因刊定李詩遂就其集中遊歷及小說諸家著其梗槩今書于此○太白生於蜀之昌明縣青蓮鄉昌明今之彰明也讀書于縣南之匡山杜子美贈詩所謂匡山讀書處頭白好歸來指此山今以為匡廬非也太白非九江人何得言歸來乎此見曼公類要
又鄭谷送人入蜀詩雪下文君沽酒市雲藏李白讀書山益可證杜注之誤少以才名為採訪使蘇許公所知疏薦于朝曰趙蕤術數李白文章徵召並不就開元初自蜀入京賀知章以謫仙呼之未幾還蜀見鄉人司馬相如誇楚七澤遂下荆門娶于

許氏因父寓巴陵洞庭之間故其詩有云郢門一為別巴月三
成弦可證也再入長安客遊山東其詩有云顧余不及仕學創
來山東是也在山東與元舟丘輩營石門幽居携家與居焉其
送杜子美于石門訪范山人于蒼耳林皆此際事未幾又入長
安應制賦詩忤貴妃乃賦秦樓月以寓戀闕意乃遊江南池州
會稽而留家于魯其詩有云我家寄東魯誰種龜陰田又送人
之魯云我家寄在沙丘傍三年不歸空斷腸是也遂欲卜居池
州之藍岑又未幾去之廬山遭末王璘亂永王敗繫潯陽謫夜
即遇赦歸復至池州蓋公公平生遊歷所卜居曰荆門曰石門曰
嵩陽而心獨樂于秋浦蓋詩可考也故既返初服遂就息焉將
有終焉之志而首丘之幽思不忘故其懷趙徵君蕤詩云國門遙

天外鄉路遠山隔朝憶相如臺及燕子雲宅然竟不果其願也
竟終于採石病革猶以詩草托友人捉月之說蓋流俗衡言云
唐殷文珪高瞻皆有過李白墓詩既有墓墓流俗之傳不可誣
先賢與子美未陽之誣同

恁字音

班固典引勤恁旅力注恁思也如深切今轉音作去聲

寺人即侍人

文選宦者傳論寺人掌女宮之戒寺音侍於義始叶古文多省

白鎔

儲光羲京口題崇上人山亭詩叫叫海鴻聲軒軒江燕翼寄言
清淨者閭閻徒白鎔按子書鎔畢裴切正別名其音與翼韻不

叶或是苦字苦唐韻音蒲北反草也言閭閻民窮惟白草而已
孟浪之言

孟字當音夢分韻當與夢同而今乃與漾同韻非也余前錄已
引淮南子正月之孟陽氣始動為證以辨其非近觀莊子孟浪
之言古本作盍字从亡从皿音莫浪切則孟與盍本二字不可
混為一也盍浪之盍當在漾部而孟仲之孟自在送韻何疑焉

古人不厭複字

左傳十年尚猶有臭正義云猶則尚之我重言之耳書云弗遑
暇食遑即暇也漢書尚猶頗有存者

公孫龍子

史記載公孫龍為孔子弟子其論曰馬非馬亦自附於仲尼謂

楚人亡弓之說且云仲尼異楚人於所以謂人而非龍異白馬於
所謂悖可謂曲說矣其他篇有云青驪乎白而白不勝也白
足之勝矣而不勝是不賊金也不賊金者碧碧則非正舉矣其
意以白比君道青比臣道驪者色之雜也青驪於白謂權臣師
命而雜君道也金本制木而木賊金猶君本制臣而臣掩君也
其說類易所謂玄黃論語惡紫奪朱白而頗費解說又曰黃其
馬也其與類乎碧其鷄也其與暴乎解云黃中正之色馬國用
之材故曰與類碧不正之色鷄不材之禽故曰與暴其說類孟
子白馬白人之例然其淫放頗僻去孔孟何啻千里

廣文選

近閱廣文選阮嗣宗碑乃東平太守嵇叔良撰而妄改良作夜

不知叔夜之死先于阮也中山王文木賦乃以文為中山王名而題作木賦宋王微詠賦乃誤王為玉而題云微詠賦下書宋王之名不知王微乃南宋人史具有姓名而踈繆如此殊誤觀者

夏侯湛樂毅論

夏侯湛作樂毅論以為毅近王者之師而王通亦取其說過矣齊人伐燕不能置君而去之故燕畔及燕人伐齊亦不能置君而去之故齊畔昔以燕伐燕今以齊伐齊何王師之有

俊送

古昆陵志有漢司農劉夫人碑文許劭所製存者僅百十字中有俊送二字不知何音義又酒官牌有急字亦不知識書以詢

知者

滇字三音

滇字有三音漢書西南滇池音顛預州滇陽音真其後訛為慎陽也杜預傳滇淤之田畝收數鍾此填字又音填塞之填

五音解

宋白曰合口通音謂之宮其音雄雄洪洪然開口吐聲謂之商其音鏘鏘倉倉然張牙湧唇謂之角其音喔喔確確然齒合唇開謂之徵其音倚倚熾熾然齒開唇聚謂之羽其音詡詡吁吁然

夾俠古字通

吳大帝築東興堤左右結山俠築兩城注今柵江口有兩山濡

須山在和州界七寶山在無為州界兩山對峙中有石梁俠讀
作夾古者俠夾二字通用漢隸華山亭碑文有云吏卒俠路晉
宋書有俠轂隊皆以俠爲夾

瀑灑三字與濕同

許氏說文濕水名音榻即禹貢之瀑水孟子所謂淪濟瀑也班
史地理志右北平後靡縣瀑水南至無終東入庚水經注庚水
與鮑丘水合後靡魏書道武帝如馬邑觀瀑水注即紫河也出
鴈門陰館縣 頭山一曰治水師古曰瀑力追切丁度集韻瀑
灑灑三字同注曰水出鴈門今而灑之則古名濕水音榻今名
瀑水音累二音皆通

甄陣

晉書周訪擊杜魯使將軍李恒督左甄許朝督右甄楊正衡曰
甄音堅戰陣有左拒右拒拒方陣也有左甄右甄甄左右翼也
左右拒見于周鄭繻葛之戰左右甄之義見於楚穆王孟諸之
田宋公爲右孟鄭伯爲左孟杜預注將獵張兩甄蓋晉以左右
翼爲左右甄預取當時之言以釋左右孟也然左傳他篇有中
甄前茅則甄之義亦古矣

淫聲

論語鄭聲淫淫者聲之過也水溢於平曰淫水雨過於節曰淫
雨聲溢於樂曰淫聲一也鄭聲淫者鄭國作樂之聲過於淫非
謂鄭詩皆淫也後世失之解鄭風皆爲淫詩謬矣樂記曰流碎
邪散狄成滌濫之音作而民淫亂狄與逃同逃成言樂之一終

甚長滄泆之意也遂成者若古之曼聲後世之花字今俗所謂
勞病腔之類耳考工記善方者水滄左傳
星在歲紀而滄於玄枵

兼與永通

古字兼與永同韓詩江之永矣作江之兼矣博古圖永實用享
作兼實用享

古歲字作遂

古歲字即歲時之遂今又歲字从步从戌年至戌而終乃秦人
以十月為歲首故制字从步戌前此未也宋姚孝寧已辨之子
觀史記注引陸賈楚漢瓜秋云三老董公八十二遂封為成侯
遂即歲也陸賈著書不用秦篆而用古文亦卓士哉崔希裕略
古篇古歲字作𠄎未詳其義然亦可證步戌之為秦制而非古

矣

鄂字从卩

文選笛賦不占成節鄂注鄂直也从邑者乃地名也非此所施
也據此則節鄂連綿字皆从卩而今刻本皆誤从卩

笨字義

笨字音奔去聲粗率也晉書豫章太守史疇肥大時人目為笨
伯宋書王微傳亦有麤笨之語今俗諺亦然朱子語錄云諸葛
亮只是笨不是此字乃書作盆而音發之噫諸葛豈笨者邪字
尚不能識而欲譏評諸葛乎

甄字音

甄徹字見獨登進士時林攄為樞密當唱名讀為堅音上以為

真音據辯不遜遂坐貶後見姓譜云舜子商均封虞周封陳楚
烈王時有陳通奔周周以舜居陶甄之職命為甄氏按說文甄
陶也从瓦聖居延及吳書孫堅入洛屯軍城南甄宮井上且有
五色氣人入井探得傳國璽以甄與已名音叶以為受命之符
則三國以前未有音為之人切者矣孫權即位尊堅為帝江左
諸儒為三諱故改音直說文顛頭聞以真為聲煙咽以甄為聲
馴紉以川為聲洗以先為聲此皆先具韻中互以為聲也其後
秦為苻堅諱隋為楊堅諱皆暫避其音耳嘉祐中王陶作甄氏
墓銘云甄以耳陶氏出於陳避吳符隋時以為甄南北溷訛姓
音莫分本之於古乃識其真

佗字兩音

孟子尹公之佗漢書趙佗項羽傳項佗過秦論帶佗後漢華佗
五人名並音徒何切讀為駝左傳賈佗北宮佗陽佗毛詩陳佗
五人名又音拖

古文七作柰

方言吳有柰娥之臺東哲賦朝享五鼎之奉夕宿柰娥之房柰
即七字也書六律五聲八音七始而古文作夾始史記作來始
夾與來皆柰字之誤太玄七政亦作柰褚遂良書枯樹賦七亦
作柰

斗音主

史記黃帝合萬靈於明堂正義引緯書黃帝明堂名曰神斗黃
帝含紐樞之府也斗者主也土精登靜四神之主也周禮設斗

共其鬯鬯注斗音主鬯音微禮喪大記沃水用斗注斗一作料
井氏星經帝張四維運之以斗月從一辰復返其所漢書涇水
一石其泥數斗以灌以溉長我禾黍

柔杵二字之分

說文柔杵也今之椽斗莊子徂公賦柔謂分相實與衆徂也杵
機杵也二字皆從木為義從予為聲但疊之則為柔並之則為
杵亦猶旱旴棗棘之分也莊子作芋从草亦得

齊子豈第

詩齊子豈第與蓂章遊邀發夕之義太相遠初讀疑之後觀鄭
駢豈第作闔圍闔之訓開也圍之訓明也開明之義與發夕為
對又司馬相如封禪文昆蟲閭澤汪文穎曰閭澤皆樂也閭音

愷澤音驛閭澤之訓樂又與遊邀為對鄭玄文穎二說雖殊而
字義則近之矣今文作豈豈不恐非淫亂之人何豈第之有

席箕

李賀寒上詩天遠席箕愁劉會孟注席箕如箕踞坐于按秦韜
玉塞上曲云席箕風唳馬^送契豪此豈箕^送義乎席箕恐是塞上
地名書之以俟知者

悠字單用

詩悠悠蒼天注眇邈無期貌後人押韻罕有單用者惟莊子有
荒唐謬悠後漢書任重道悠張平子西京賦建長旅之太常紛
飏悠以容裔佛經道性天悠可以單押

嗔目待明經

宋人諺云焚香禮進士噴目待明經見東萊文集其徒諱之改噴目作徹膜非也

姑息

檀弓曰細人之愛人以姑息注姑且也息休也其義殊晦按尸子云紂棄犁老之言而用姑息之語注姑婦女也息小兒也其義始明白合表出之

町疇

詩町疇鹿場毛萇云鹿跡也說文曰町疇禽獸所踐處漢儒解經如此可笑蓋因町疇下有鹿場字遂以鹿跡獸踐附會之鹿跡獸踐可以解鹿場而不可以解町疇也原詩人之意謂征夫久不歸家町疇之地踐為鹿場非謂町疇即鹿場也且說文以

町疇字載於田部曰凡田之屬皆从田若町疇果為獸踐則非田之屬也考之他訓左傳町原防井衍沃千寶注平川廣澤可井者則井之原阜堤防不可井者則町之町小頃也張平子西京賦徧町成篁注町謂畎畝王充論衡町町如荆軻之廬石鼓文原隰既垣疆理疇疇毛伯敦銘子既疇商莊子舜舉于童土之地其疏云童土疇也皆說田野並無鹿跡之說如函風以網繆牖戶形容鳥巢遂以網繆為鳥巢可乎

蠱冶通用

易冶容海淫太平廣記引之作蠱容海媠左傳女惑男曰蠱國語蠱女縱欲張平子西京賦妖蠱艷夫夏姬美聲暢于虞氏南都賦侍者蠱媚巾幘鮮明主臣汪作冶媚馬融廣成頌古冶字

作蠱字可證傳教舞賦貌嫵妙以妖艷兮紅顏暉其楊華注妖
蠱淋艷也或省作蠱人姓也漢高帝功臣有蠱達古蠱子之後
見氏英賢錄

朱子論吳才老叶韻

吳才老詩經叶韻下民有嚴協不怠皇云避漢明帝諱朱子云
避諱之說却無道理嚴字當叶作昂此間鄉音嚴作戶剛切愚
按嚴字避漢諱改莊史有明證莊君平改嚴君平莊子陵改嚴
子陵是也其說本不誤不可以閩音證之且三代之世閩未入
版圖作詩之人安得取閩音而入商頌乎

歎乃

說文歎乃虐也集韻作唉或從口或从欠如嘯之作歎歎之作

嘆字雖殊義一也史項羽紀亞父拔劍擊玉斗而破之曰唉楊
子法言始皇方獵六國而翦牙歎注歎絕語歎聲楚辭歎秋冬
之緒風楚辭用之於句首楊子用之於句終蓋噫嘻嗚呼之類
也朱子辨證云歎乃棹船相應聲元結有歎乃曲柳宗元詩歎
乃一聲山水綠注歎乃一本作禱禱按歎音禱乃音禱近日倒
讀之誤矣項氏家說云劉說文集有洞中禱迺歌劉言史瀟湘
詩有閑歌暖迺深峽裡禱迺也暖迺也歎乃也皆一事但用字
異爾歎本音哀亦轉作上聲後人因柳集中有注字云一本作
禱禱遂欲音歎為禱音乃為禱不知彼注自謂別本作禱禱非
謂歎乃當音禱禱也禱迺乃不効西本並行何必比而同之
乎慎按歎乃歌聲本無定字劉說劉音史詩流惟寫方言元結

柳宗元通儒略依字義唉者應聲如噫嘻之類乃者曳詞之難如詞賦中若乃若之例此雖字音之微而襖霽當作霽襖自朱子始正世俗倒讀之誤霽迺自欵乃自項平菴始正前人混淆之失古人文理密察如此後學其可以鹵莽觀之乎

施舍

施舍二字左傳國語周禮凡屢見焉而解各有異今摭攝而論之左傳晉悼公即位施舍已責注施恩惠舍勞役也魏絳請施舍注同上楚平王施舍實民注施恩惠舍適負叔向言齊桓公施舍不倦注施恩舍適士會構楚旅有施舍左傳凡五見國語鑄無射篇云布憲施舍于百姓注施恩舍罪與左傳註意合惟單襄公過陳不禮云縣無施舍所以施舍賓客負任之處此舍

字如出舍于郊之舍不音捨也與左傳旅有施舍正相對又云聖人之施舍也注施予也舍不予也此與前後訓注不同亦不合本文意未知是否又齊語云施施舍分竟注施德也舍舍禁也楚語云明施舍以道之忠恕注施已所欲原心舍過謂之忠恕周禮凡征役之施舍注施當為弛

徵字音證

論語曰足則吾能徵之矣徵當音證左傳不徵辭注徵音證言語相違而不明證其辭與尚書明徵保定音義同莊子九徵至而不肖人得矣唐貞觀中有唐九證其名取莊子九徵說而字作證可以定其音矣

輕音磬

左傳輕字多作去聲讀試畧舉之曰國君不可以輕輕則失親
又曰社稷之主不可以輕輕則失衆又曰具王勇而輕又云左師
展將以昭公乘馬而歸注乘馬輕歸輕去聲即今諺所謂輕身
單馬也又曰吳輕而遠不又歸矣又曰美德輕不忍久也又曰
將爲輕車千乘注皆音磬孟子曰輟身以先于匹夫此尤明白
可證之文也

饗餼

周禮注小禮曰殮大禮曰饗又曰殮客始至之禮饗即將幣之
禮今之通訓曰朝饗夕殮殮如今驛舍下馬飯饗如今下馬宴
客至必夕夕食未盛故曰夕殮享宴必以早爲敬而享宴必盛
故曰朝饗然殮字從夕食今作殮訛矣

七十而耄

說文引孟子七十而耄周禮以歲時合耦三耄以治稼穡鄭司
農曰耄望字洽處若今街彈之室趙明誠金石錄街彈碑跋云
街彈室今之申明亭也耄音助

劉孝標注世說多引竒篇與帙後劉渙決剛節之可惜孝標全
本子猶及見之今摘其二以廣異聞

鄧粲普紀曰周伯仁應答精神足以蔭映數人

曹娥碑在會稽而魏武楊脩未嘗過江以上孝標世說注

蔡君謨在杭日坐有客曰隋世稱丁真永草未乃知名丁何人
也蔡云道護豈其人耶法書要錄丁覘與智永同時善隸書世
稱丁真永草非道護也君謨誤矣

韓子佳麗也者邪道之分也戰國策宮中佳麗好玩又云趙天下善為音佳麗人之所出也嚴文疏佳麗亦在順于耳目謝眺詩江南佳麗地佳麗字非始自謝也文選注失引之

漢儒謂湯武逆取而順守此言非也易曰武湯革命順乎天而應乎人焉有逆而可以順天應人乎左傳曰以亂取國奉禮以守猶懼不終季文子猶知其不終也而謂湯武為之乎然逆取順守之言實本于左氏而又轉失其指矣

漢鏡歌十八曲曰朱鷺至石榴古今樂錄謂其聲辭相雜不復可分是也近世有好奇者擬之韻取不協字用難訓亦好古之弊矣

古詩君亮執高節賤妾亦何為文選范雲古意詩注引之作擬

何為擬字勝亦字

文選七發弭節五千之山通厲骨母之場骨當作胥史記吳王殺子胥投之于江吳人立祠江上因名胥毋山古字胥作骨其字似骨其誤宜矣今雖善書者亦不知骨之為胥也

晉書載記替角端掩月步搖翻霜按角端謂弓也李陵遺蘇武角端弓知胡人以角端弓為貴耳步搖者慕容也初莫護跋入君遼西燕代名冠步搖諸部因目之為步搖後訛為慕容因以為氏焉

李文正先生嘗與門人論詩曰和子美詩北走關山開雨雪與胡騎中宵堪北走兩北走字同乎慎對曰按字書疾趨曰走上聲驅之走曰奏去聲北走關山疾走之走也如漢書北走邯鄲

道之走胡騎北走驅而走之也如漢書李布北走胡之走是疑
不同先生曰尔言甚辨然音初無此意盧師邵侍御在側曰恐
杜公亦未必有此意蓋如此解詩似涉於太鑿耳
詩夏屋渠渠古注屋貝也字書夏屋大俎也今以為屋居非矣
禮周人房俎魯頌豷豆大房注大房玉節俎也其制足間有橫
下有柎似乎堂後有房然故曰房俎也以夏屋為居以房俎為
房室可乎又禮童子饋無屋亦謂童子戴屋而行可乎
漢書藝文志鬼谷區三篇注即鬼史區也郊祀志黃帝得寶鼎
冕侯問于鬼史區云云注即鬼容區容史聲相近今按鬼谷子
鬼容者又字相似而誤也高似孫子略便說藝文志無鬼谷子
何其輕於立論乎

周禮掌王之陰事陰令注陰事君于妃御見之事漢掖庭今晝漏
不盡八刻白錄所記推當御見者今宮中亦有之名欽錄簿別
其來古矣

麗之為訓連也又雙也周易麗澤兌周禮麗馬一圉八麗三五
曆紀古者麗皮為禮

說文鼃區鼃也揚雄訓纂說區鼃為蟲名不知何物也

韓文步有新船不知者改步為涉謬矣南方謂水際為步音義
與浦通韓退之孔戣墓志蕃册至步有下碇之稅椰子厚鐵鑪
步志江之濟凡舟可縻而上下曰步青箱雜記嶺南謂村市為
墟水津為步曾步即漁人施曾處也張勃異錄地名有龜步魚
步揚州有瓜步羅含湘中記有靈妃步金陵圖志有邀笛步王

徽之邀垣伊吹笛處樹管錄載唐臺城故詩云那堪回首處
江步野棠飛東坡詩蕭然三家沙橫此萬斛舟

柳玟稱李泌佐肅宗兩京之復謀居其多其功大於魯連范蠡
而取范湯之謀其首也史多逸其事惟鄴侯家傳為詳司馬公
通鑑多載之至朱子綱目乃以家傳出其子孫門生疑非實錄
善乎眉山史炤之言曰家傳誠不可盡信亦豈得盡不信哉
左思三都賦序譏楊雄賦其泉不當言玉樹青葱誤矣楊雄言
玉樹者武帝所作集衆寶為之以娛神非謂自然生之猶下句
言馬犀金人也

劉履作選詩補註效朱子註二百篇其意良勤矣然曲說強解
殊非作者之意如郭璞遊仙詩可傳會於君臣治道此何理耶且
所見寡陋如儲光羲詩格澤為君駕格澤星名大人賦建格澤
之長竿是也履乃云獅子名曰白澤白與格相近白澤即格澤
也此何異村學老之欺小童耶其氏星經彼未點目諸天文
志亦當觸手臆說若此何以註為又以唐宋詩續選唐詩選未
盡善宋詩尤駁如王安石雲山詩子今此去來無時子有不可
詩子規此乃宋之極下者而履乃取之且云宋諸家未有過之
者此何異背瞳昧目人語乎

史記上有檮杌下有伏龜徐廣云檮音調左傳入元入凱有檮
戴漢書藝文志有公檮生師古曰檮直由切其字从不霍去病
傳有檮余凶獨孟子檮杌之檮今音濤盡因陸德明九經釋音
而誤也左傳杜預史曰檮杌凶頑無檮匹也以此證之則檮杌

亦當音稠柳文轉喉觸諱本漢食貨志牲手觸祭之語
薛嘖注漢引汲郡古文云晉武公蒧荀以賜大失原氏黯是為
荀叔又引翟章救鄭次于南屈又引梁惠王發逢忌之數以賜
民今浚儀有逢陂忌澤是也按此數條今汲冢書不載則今之
汲冢書非發冢所得明矣汲冢書古之逸周書也

唐李涪云後魏李昉撰聲韻十卷夏侯該撰四聲韻略十二卷
至陸法言採諸家纂述而為已有原其著述之初士人尚多專
業經史精練罕有不述之文故切韻未為特人之所急後代學
問日淺尤少專經或捨四聲則秉筆多礙自爾遂為切要之具
然吳音乖叫不亦甚乎今依之以上聲呼恨去聲呼恐與若存
不為有識者所笑乎夫吳氏之言如病瘖風而噤每啓其口則

語淚咽啞隨聲下筆竟不自悟涪之言若此譏之甚矣然陸氏
所著亦本先儒觀其注云徐邈讀鄭司農讀劉昌宗讀示不敢
臆說也如越席之越音活華而皖之皖音滑隆準之準音拙假
借之假音嫁牢愁之愁音曹玉鸞啾啾之啾音鈔皆有據證非
盡屬吳音涪之譏亦過哉

文選不收蘭亭記議者謂絲竹管弦四言兩意非也絲竹管弦
本漢書語古人文辭故自不厭鄭重如易曰明辨晰也莊子云
周徧咸詩云昭明有融高朗令終宋玉賦旦為朝雲古樂府云
暮不夜歸左傳云遠哉遥遥邯鄲淳碑云丘墓起墳古詩云被
服羅衣裳莊子吾無糧我無食後漢書食不充糧在今人則以
為復矣

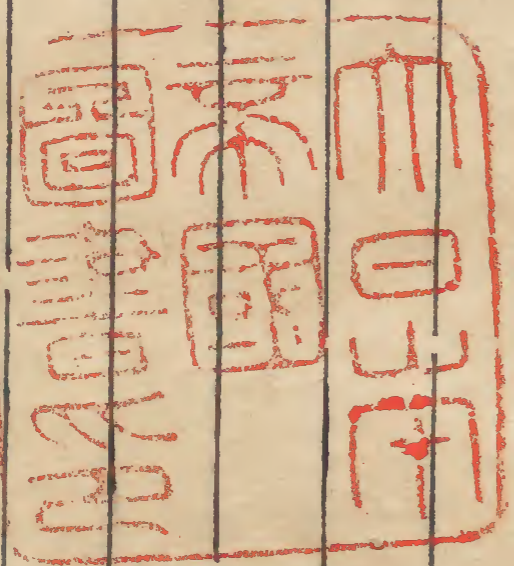
丹金錄卷之十四
劉貢父漢書注云楊氏有兩族赤泉氏從木子雲自叙其受氏
從才而楊修書稱曰脩家子雲又似震族不知文士聊如此云
其無實然也

春秋緯云代殷者姬昌日衣青光衣之為言被也如人著衣選
詩繁星衣青天注者不達改衣為依非

近傳邵文敬半江帆影落樽前之句以為奇絕遂號為邵半江
然唐趙嘏詩半江帆盡見分流之句宋米元章亦云六朝山色
落樽前已落前人第二矣

今字書以畊為耕非也畊上聲唐六典論府兵之制云居無事
時畊於耕以此證之可見畊耕音義有別。番調有時教閱有法
說御有律團五有籍兵雖有籍而府實空將雖有名而權實去

此府兵之善也諺曰將軍大曠騎衛佐小郎官此曠騎之弊也



丹金錄卷之十四終

丹金錄

卷之十四

上

丹金糸金

問所

