



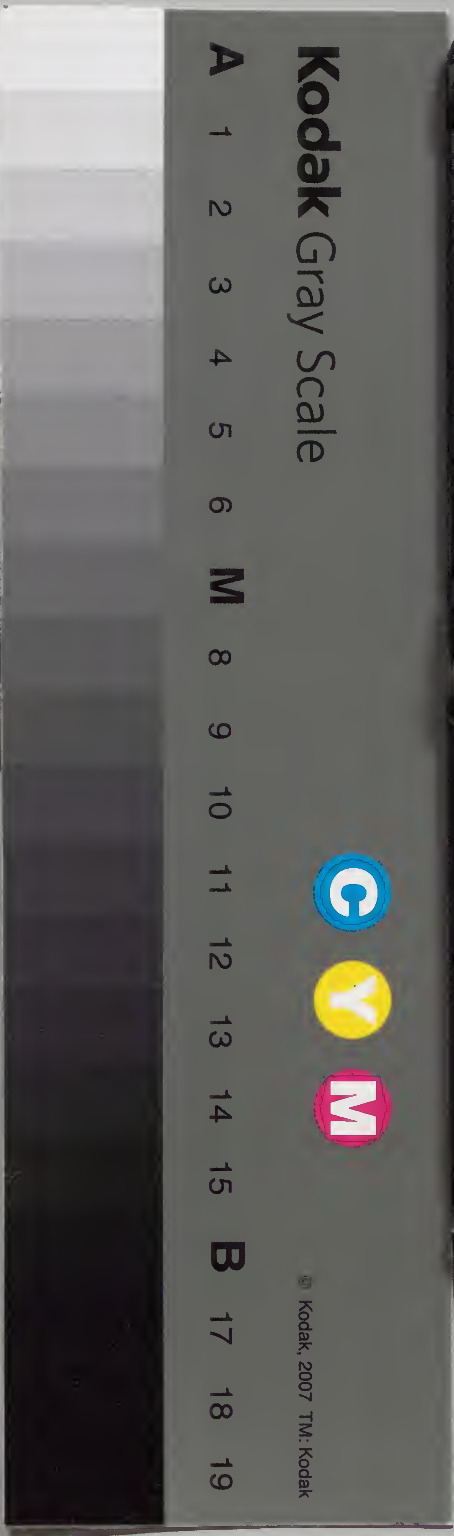
漢書門
六〇六六
類 號 函 架 冊
二

東京圖書館
漢書門
詩賦類
二七二
類 架 函 冊

内閣文庫
漢書
六〇六六
類 架 冊

内閣文庫	
番號	漢 6066
冊數	2(1)
函號	312 279

312-279



綴じ部(喉部分)の文字など開きが不鮮明な箇所あり

皇朝書目

皇朝書目

后山詩話

卷第一

天社任淵

尹春

天社任淵

尹春

命二首

命二首

后山自注曰
為曹南豐作

按漢書許后傳曰素何妾薄命端
選竟寧前故曹植樂府有妾薄命

王家十二樓

鮑照煌煌京洛行曰鳳樓十
重按漢書雖有五城十二

樓事與此意不同
故不援引後倣此
一身當三千
白樂天詩
日漢宮佳

麗三千人三千寵愛在一身
后山以五古
字導之語簡而意盡集中如此甚矣

其六

315-518

來妾薄命事主不盡年起舞為主壽相送

南陽阡言樂未畢而哀纏之也劉禹錫詩

人后山蓋用此意莊子曰可以盡年漢書

帝紀曰項伯亦起舞劉禹錫那歌曰願

郎千壽長依主人翁陶淵明挽歌向來

相送人各已歸其家漢書原涉傳涉父為

南陽大守父死涉大治起塚舍

買地開道立表署曰南陽阡

裳為人作春妍敬為曹南豐之句皆以自

表見其不忍更名他師也樂天燕子樓詩

曰鈿暈羅衫色似煙一回看養一潛然自

從不舞霓裳曲疊在空箱得幾年后山蓋

用此意而語尤高古惠坡詩云為人作容

姿有聲當徹天有淚當徹泉劉子玄史

戴溫子昇來

葬故事曰怨痛之響上徹青天韓退之詩

上呼無時聞滴地淚到泉漢書賈山傳曰

下徹死者恐無知者有知乎將無知乎死

三泉

妾身長自憐謝靈運銅雀臺詩曰况乃妾

私自憐李太白去婦詞曰孤妾長自憐世

或苦后山之詩非一過可了近於枯淡彼

其用意直追騷雅不求合於世俗亦惟恃

有東坡山谷之知也自此兩公外政使藥

世無領解者渠

亦安暇恤哉

又

葉落風不起山空花自紅兩句曲盡立原

潘安仁悼亡詩落葉委堦側枯菱捐世不

待老惠妻無其終左傳曰抑君賜不終也

死尚可忍百歲何當窮忍死尚可所死實

復可以從其主也晉宣帝紀魏明帝曰死乃

得天地豈不寬妾身自不容孟郊詩出門

天地寬莊子云死者如有知殺身以相從

向來歌舞地夜雨鳴寒螿師死而遂背之

愧矣南史范縝曰王子知其祖先神靈所

在而不能殺身以從之淵明詩向來相送

人老杜詩回首可憐歌

送外舅郭大夫槩西川提刑

丈人東南來復作西南去風俗通曰易云

徒取尊老亦須德行先人也左傳

里別更覺貧賤苦老杜詩復為萬里別又

王事有期程親年當喜懼官上句謂郭以下

自謂老母不得去也詩云王事靡盬

老杜詩公家有期程喜懼見魯論

畏與

妻子別已復迫曛暮

時后山妻子皆隨郭行迫曛暮謂明日遂

當作別老杜詩

何者最可憐兒生未知父

史記孔子世家曰骨何者最大此用其句法

盜賊非人情蠻夷

正狼顧功名何用多莫作分外慮

郭槩為人頗喜

功利二蘇章疏皆嘗論列故后山每詩多有諷戒盜賊本非人所樂為必在位者有以致之蠻夷方懷貳而不以無事鎮之則

邊隙開矣前漢食貨志失時不雨民且狼顧注云狼性怯走且還顧晉書王羲之傳遺殷浩書曰若猶以前事為未工故復求

雖於分外宇宙萬里早歸來九折慎馳騫

九折坂雖用前漢王吉事實戒其行險也

老杜詩云早歸來黃土汚衣服易眯又詩

游子慎嫁女不離家生男已當戶曲逆老

馳騫

不俟知人公豈誤后山以貧故妻子常寄

期陳平者矣故有曲逆不侯之歎傳玄

豫章行云男兒當門戶墮地自生神

送肉

鹿麋顧其子爾雅鹿北曰麋其子麋麋北

獵得麋其母燕雀各有隨禮記三年問曰

失喪其羣正越月踰時焉則必反巡過其

故鄉翔回焉鳴號焉躑躅焉踟躕焉然後

乃能去之小者至於燕雀猶有啁噍之頃

焉禮記又曰行則有隨立則有序退之詩

禍福各與子為夫婦五年三別離兒女豈

不懷母老妹已笄父子各從母可喜亦可

悲此語悽然可念後篇又曰吾母亦念我

與爾寧相望誦之使人孝愛之心油然而

止乎禮義者也關河萬里道子去何當

歸後漢鄧禹傳論曰關河響動此借用其

三歲不可道白首以為期德皓首以為期

百畝未為多數口可無飢吞聲不敢盡欲

怨當歸誰莊子太宗師篇子桑曰吾思夫

豈欲吾貧哉天地豈私貧我哉求其為之

而不得也百畝數口用孟子意文選江淹

恨賦曰莫不飲恨而吞聲老杜詩吞聲勿

復道真宰意茫茫退之薛君墓銘曰身不

得年又將尤誰

別三子

夫婦死同穴大車詩曰穀則異室死則同

謂夫婦生常別離至死方獲同穴此所以

可悲也世說郗嘉賓妹曰生縱不得與郗

郎不同室死父子貧賤離晉書殷浩傳詠曹

人合貧賤天下寧有此昔聞今見之伏後漢

傳曹操逼帝廢后獻帝謂郗慮曰郗公天

山取無其語用之雖使母前三子後熟視不

得追莊子曰熟視狀嗟乎胡不仁使我至

於斯與上篇欲怨當歸誰同意漢書溝洫

夫何使也我至有女初束髮韓詩外傳曰夫

其身體及其束髮屬已知生離悲孔子語曰

但興顏回待側聞哭者之聲甚哀子曰此聲非

莫於知音楚辭曰悲枕我不肯起哀我從此

辭老杜詩却復去離大兒學語言拜揖未

勝衣老杜詩驥子好男兒前年學語時史

拜喚爺我欲去此語那可思元稹詩小女

南史何點哀樂過人嘗行逢葬者數曰小

兒襁褓間抱負有母慈漢書衛青傳臣青

帝紀注云襁即今之小兒綳也襁褓小兒被

老杜謂抱之而使鄉前汝哭猶在耳我懷人

得知左氏曰言猶在耳退之詩嬌女未絕乳念之不能忘忽如在我前耳若聞啼聲人得知猶言人那得知也老杜詩彼蒼回斡人得知

寄外舅郭大夫

巴蜀通歸使，妻孥且舊居。詩曰樂爾妻孥注云孥子也老

何如。社得家書詩曰今日深知報消息不忍問

未肯踈。表記曰情踈而貌親在

身健何妨遠。樂天詩且到來歲情親

功名欺老病，淚盡數行書。魯直詩淚盡才

卞和泣盡繼之以血

城南寓居二首

游子莫何歸。文選李少卿詩携手韋杜城

南村。韋曲杜曲皆在長安之南老杜所謂城南韋社去天尺五者也秋水

深可測，挽衣踏行雲。老杜詩短衣數挽不

道暗失歸處，棲鳥故不

喧。似因棲鳥之喧庶可物色歸路今特不喧

夕退之詩從此識歸處老杜詩已添無牛
數鳥爭浴故相喧又云鷗輕故不還

羊閉籬落稚子猶在門黃魯直詩牛羊卧

淵明歸去來辭云牛羊下來陶

又

潭潭光明殿稽首西方僊世間品皆云佛

在摩竭提國菩提場中始成正覺普光明
殿入剎那際三昧李長者謂是如來大智

自果所居之報宅退平生脩何行步有黃

金蓮大論云佛足行時去地四指蓮花捧

然捧我豈昔好徑報以履下穿老子曰大

民好徑莊子洗足坐道場率率此何緣剛

經曰洗足已敷座而座法華經曰大通智
勝佛十劫坐道場護書司馬遷書曰率率

無湏更

憶少子

端也早豐下歲晚未可量左氏傳曰穀也

穀也豐下必有後於魯國注云食我老不

自食安得如我長漢書韓信傳漂母曰丈

而進食豈望報乎老杜示宗武詩曰假日
從時飲明年共我長玉臺新詠焦仲卿妻
詩曰新婦初來呱呱棄不予退省未始忘
時小姑如我長呱呱棄不予退省未始忘
上句見書益稷退之詩嬌兒未絕乳念之不
私其子之意退之詩嬌兒未絕乳念之不
能忘吾母亦念我與爾寧相望唐書肅宗張
日肅宗召見山人李唐帝方擁幼女顧唐
日我念之無怪也唐曰太上皇今日亦當
念陛下此詩暗用其意相望言各在天一
方也老杜詩人事多錯迕與君永相望

絕句

翼翼陳州門萬里遷人道昔人死別處一

笑欲絕倒此篇與前篇蓮字韻按舊本乃

存耳此篇全章云翼翼陳州門萬里遷人

道兩淚落成血著木木立搞今年蘇禮部

馬跡猶未掃昔人死別處一笑欲絕倒元

祐初后山來京師寓居陳州門故秋懷詩

又有朝暮陳州門悠悠此何為之句時東

坡新自登州召為禮部郎中復入帝城此

后山所喜也老杜云孰知是死別且

寄外舅郭大夫

丈人魯諸生明刑如臯陶漢書叔孫通曰

泮水詩曰淑幸寬右顧憂後漢書寇恂傳

問如臯陶淑

後漢書

寇恂傳

幸寬右顧憂

任蕭何於關中未惜一身遥文選歐陽堅
無復西顧之憂石詩不惜一
身死老社詩天遥西南萬里行可以斷繩橋
涯涕淚一身遙意欲其不勤遠略也老社詩
蜀嶺防秋急繩橋戰勝遲慎勿冠惠文
神母仁如堯王子年拾遺記曰有青虹繞
引德化民宣仁高太
以曰梁國大鄰吏民彫敝且尚以柱後惠武
文彈治之耳秦時獄法吏冠柱後惠文武
意欲以刑法治梁故云

贈二蘇公

岷峨之山中巴江

老社詩中巴之東巴東

桂椒栴檀楓柞樟青金黃玉丹砂良獸皮

鳥羽不足當退之送廖道士歸衡山序曰

白金水銀之丹砂石英鍾乳楠柚之包竹箭

魁奇忠信材德之民生其間此篇蓋用此

意而句法則退之陸渾山火詩也左太冲

蜀都賦曰木則楓柞豫樟 異人間出駭

吳都賦曰木則楓柞豫樟 四方南史蕭子顯傳曰嘗聞異人 嚴王陳

李司馬揚嚴君平王褒陳子昂李太白司

蜀太守帖云嚴君平司一翁二季對相望

謂三蘇也言與諸奇寶橫道驥服箱薦樊

人相望於千載忍奇寶橫棄道側驥服箱

宗師書曰誠不忍奇寶橫棄道側驥服箱

用戰國策驥服鹽車事張平子思文賦曰

繫驪裹誰其識者有歐陽退之琴操曰巫

以服箱誰其識者有歐陽退之琴操曰巫

其誰歐公作老蘇墓表曰當至和嘉祐之

間與其二子軾轍皆至京師翰林學士歐

陽脩得其所著書二十二篇獻諸朝既出

而公卿士大夫爭傳之其二子舉進士皆

在高等亦以文學稱於時眉山在西南數

千里外一日父子隱然名動京師而蘇氏

文章遂太科異等固其常賢良科東坡策

擅天下太科異等固其常賢良科東坡策

入三等謝啓曰謨中又虛小却盛之白玉

之等老杜詩自適固其常小却盛之白玉

堂晉人帖中往往用小却字其意猶言少

必曰謝晦數從征伐頗識機變若有同異

劉向九諫曰紫具關而白玉堂按翰林志

謂縱未大用之尚典謨雅頌用所長度越周

漢登虞唐子漢書揚雄傳論曰則必度越諸

蜀父老辭曰上咸五下登三注云言漢德

與五帝皆盛而登於三王之上也選詩亦

曰仁固開周千載之下有素王序杜預左傳

義高登漢周千載之下有素王序杜預左傳

以爲仲尼自衛反魯修春秋立素王又按漢書董仲舒策曰孔子作春秋先正王而繫以萬事見平陳鄭毛視荒荒言先儒所素王之文焉平陳鄭毛詩學以終上句典謨雅也平陳書學鄭毛詩學曰林尊事歐陽高頌之意前漢書儒林傳曰由是歐陽尚書有爲博士授平當陳翁生由是歐陽尚書有平陳之學又曰毛公治詩爲河間獻王博詩野日荒荒白退之祭文云而視荒荒而髮蒼蒼俗本荒後生不作諸老亡文體變荒作茫茫非是後生不作諸老亡文體變化未可量謝靈運傳論曰自漢至魏四百餘年辭人才子文體三變萬口一律如吃老杜詩字體變化如浮雲萬口一律如吃

羗退之平淮西碑曰惟古於詞必已出降而

不能乃剽脫後皆指前公妖狐幻人大陸

梁說文曰狐妖獸鬼所乘郭氏玄中記曰

平子西京賦曰怪獸陸梁虎豹却走逢牛

甘泉賦注云陸梁跳也虎豹却走逢牛

羊韓詩外傳曰却走而求逮於前人意上帝

惠顧被不祥揚雄長揚賦曰上帝眷顧左

顧寡人韓詩外傳曰鄭國之俗天門夜下

龍虎章真誥有八龍雲篆明光章又有玉

衣紫帶龍虎章意與真誥前驅吳回後炎

異然此詩特取其語爾詩曰伯也執及為重黎後復居火正為祝

融帝王世記曰炎帝長於姜水以火絳旂

承木位在南方主夏故謂之炎帝

丹轂朱冠裳從以甲冑萬鬼行揚雄傳曰

乘風縱燎無留藏吳志呂蒙傳取闔艦實

縱之同時發火悉天高地下日月光禮記

延燒曹公岸上營萬物散殊地下授公以柄扶病傷日漢書梅福

阿授楚其柄李廣士如稻苗待公秧老杜

畦水詩云挿臨流不度公為航舟楫之意

張平子思玄賦曰如大醫王治膏肓金經

曰流水長者能益眾生無量壽命汝今真

是大醫之王善治眾生無量重病維摩經

亦云為大醫王善療眾病左氏傳晉侯夢

疾為二豎子其一曰居膏之上育之下若

我何注云育鬲外證已解中尚強外證已

張仲景方書中多有之左氏探囊一試黃

傳云外強中乾此反而用之昏湯按圖經本

昏湯一本云願借上古黃昏湯按圖經本

行方胃心甲錯是為肺癰黃昏湯治之取

夜合皮掌大一枝水煮服之探囊借用莊

子一洗十年新學腸新學謂王介甫經學也史記扁鵲傳曰溺

浣湯老生塞口不敢嘗漢書朱博傳曰贛

喜石鼎聯句曰塞口且吞向來狂殺今尚

聲魯論曰立未達不敢嘗向來狂殺今尚

狂請公別試囊中方難經曰狂癲之病自

此詩引用黃魯直詩亦云醫得書生自聖

南豐先生挽詞二首

早棄人間事漢書張良傳願棄人間真從

地下遊漢書朱雲傳臣得下從龍逢比干

得詩曰賢豪雖歿精靈丘原無起日禮記

在應共從之地下遊丘原無起日禮記

趙文子與叔譽觀乎九原文子曰死者如

可作也吾誰與歸注云作起也老杜詩多

病馬卿江漢有東流此言九原雖不可作

無日起江漢有東流此言九原雖不可作

江漢俱存老杜所謂尔曹身與名俱滅不

文章世無有水之江身世從違裏選詩曰

漢星之斗故此引用身世從違裏選詩曰

相棄又淵明歸去來詞曰世與我而相違

功言取次休左傳穆

上有立德其次有立功其次有立言晉書
社預傳預常言德不可企及立功立言
可庶也不應須禮樂始作後程仇也右山自謂
幾也卷末載魏徵曰大業之際徵也嘗與諸賢
侍文中子謂徵及房杜曰先輩雖聰明特
達然非董薛程仇之比雖逢明主必愧禮
樂按程元仇璋皆文中子高弟后山自謂
其材本自不及程仇不
待議禮樂而判優劣也

又

精爽回長夜左傳曰心之精爽是謂魂
冠出廣庭謂喪事也勲庸留琬琰形像付丹

青周禮王功曰勲民功曰庸明皇孝經序

像丹音容歸繪畫才業付兒孫道喪餘篇

翰人亡更典刑老杜詩磨滅余篇翰詩云

雖無老成人侯芭才一足白首太玄經亦

尚自謂也揚雄傳鉅鹿侯芭常從雄居受

其太玄法言呂氏春秋魯哀公問於孔子

誰樂正夔一足矣李太白詩

密雨吹不斷貧居常閉門東溟容有限西

暑雨

右山

極更能存

言積雨之甚西極謂天柱也往漂蕩不

西極柱亦傾按列子湯問曰共工氏與顓

項爭為帝怒而觸不周之山折天柱絕地

在故天傾西北地不滿東南注云不周山

更詩移柳東濕炊懸釜漢書竊成傳操下

也韓非子曰智伯圍晉陽城翻床補壞垣

左傳子產壞晉館垣倒身無着處床老社

唐人詩穴垣補墻隙呵手不

送江楚州

濠梁初得意

言有所悟入也晉書王坦之

者猶未悟之濠上邪莊子與惠子游於濠

梁之上莊子曰儵魚出遊從容是魚樂也

我安知我不知魚之樂云莊子又曰筌

者所以以在魚得意而忘筌言闕里舊論詩

者仲尼之故宅也孔子嘗許商賜可與言

詩此借用豈后山與楚州皆出南晚歲何

多難老杜云多難經年始一辭三揖而進一

辭而退老杜云青瑣淮人飢饉後王介甫送吳仲陪雙入銅梁阻一辭純詩又為漢吏知文良吏拊循時前漢循法當使准人服教條良吏拊循時吏傳序日漢世良吏於勉百為盛欲託山陽薄翁歸蕭何傳曰拊循勉百姓不受私后山自注云南豐之子縮為山陽廷尉于定國定國欲屬託邑子兩人終日不敢見曰此賢將汝不任事也又不可干以私爰盜傳申屠嘉曰使君所言公事吾且奏之則私吾不受私語

送江端禮

季共

魯直跋后山刀工詩曰陳留江季共言行中規矩極似孫辛老少

正學元非世漢書轅固謂公孫弘曰公孫

世能詩新有聲退之石鼎聯句詩序諸公

交鄭泰後漢鄭泰少有才略交結豪

閑何生退之傳何蕃云蕃閑親之老一日

乃閑番空舍中沈愛經過數沈愛字相見魯論選

書底裏傾前漢龔遂傳云移書屬縣後

為淮海別病眼向誰明張籍詩三年

晁無咎張文潛見過

白社雙林去

此句后山自言其偶出晉書董京傳常宿白社中傳燈錄

傳大士致書于梁高祖曰雙林樹下當來解脫善慧大士後捨宅於松下建寺因雙

禱樹名曰雙林后山高軒二妙來此句言學佛故以大士自况

過李賀傳賀賦詩援筆輒就自目曰高軒過其家使賀賦詩援筆輒就自目曰高軒過

二晉衛瓘傳瓘與索靖俱善草書二人號為排

門衝鳥雀

排門用樊噲排闥字韓偓詩舡來老杜詩柴

門鳥雀噪

揮壁帶塵埃吳融贈詈光草書歌曰人家好

壁試揮拂瞬目不憚除堂費

左傳曰將為已留三兩行

河前漢孫寶傳張忠欲令寶授子經深愁更為除舍注云除謂脩飾掃除也

載酒回

漢書揚雄傳時有好事者載酒肴從游學太白詩稽山無賀老空掉

酒舡

功名付公等堯舜付公等歸路在蓬

菜晁張時在館中故也後漢鄧訓傳學者稱東觀為道家蓬萊山老杜詩指點虛

無引

次韻答邢居實二首

居實字敦夫邢

聲俊

右

十

八

漢庭用少公何在

樂天詩曰漢庭重少公

日文帝好文而臣好武景帝好老而臣尚少陛下好少而臣已老是以三世不遇也

不使羣飛接羽翰

退之祭柳子厚文云羣飛刺天歐公詩晚得飛

翔接

今代貴人須白髮掛冠高處未宜彈

刑詩云微意平生元祐初多用老成故后

山有此句掛冠見後漢逢

又

秋來為客意何如千里河山信不踈

老杜詩秋

來為客情李商隱詩比來秋興復何如戰國策吳起曰河山之險信不足保也此言

信不踈謂心意相許昔日老人今則少

與不以遠而踈也

若此當代貴人張少年處時呼張文喚般

天詩云猶有誇張少年處時呼張文喚般

兄不妨紅葉閉門書

尚書而病無紙知慈恩

寺有栴葉數屋遂借僧房居止日取紅葉

學書李商隱詩守道清秋還寂寞藥丹苔

碧閉

丞相温公挽詞三首

恭默思良弼

尚書說命恭默思道夢帝賚

予良弼

哲廟諒闇中以温

公為相故詩書正百工言以經術師表百僚也堯典曰允釐

用此事還都自以本志不遂深自

工事多違謝傳唐書揚綰傳綰薨

慨失既薨天遠奪揚公唐書揚綰傳綰薨

不使朕致太平一代風流盡南史張融哭

何奪縮之速耶張緒曰阿兄

風流頌盡老社哭李常侍三師禮數崇馬

詩一代風流盡用此事也禮數絕李善注引

公薨二聖哭之甚哀贈大師溫國公選

詩任昉哭范雲曰平生禮數絕李善注引

左氏名位不同禮亦異數崇劉若無天下議引

禹錫詩魏闕新知禮數崇劉若無天下議

羨惡併成空歐公詩云後世苟

百姓歸周老孟子曰伯夷太公聞西伯善

養老之二老者天下之大老也而歸之是

天下之父歸之也天下之

往東坡作溫公行狀曰神宗崩公赴闕

臨民遮道呼曰公無歸洛留相天子活百

姓所觀之數千三年待魯儒魯論子曰如有

已可也三年有時方隨日化身已要人扶而

成魯儒見莊子時方隨日化身已要人扶

黃魯直見此句數曰陳三真不可及蓋天世

不慙遺之悲盡於此矣前漢許后傳曰世世

俗歲殊時變日化老杜詩此生已愧須人人

扶樂天詩登山與臨水猶未要人扶據行行

文

狀公始得疾甚上詔公肩與至內東門子正
康扶入對小殿九月薨于西府銘詩亦曰
為政一年疾病半之功則多矣百年之思
玉几雖來晚明堂訖授圖言溫公雖不預
主也尚書顧命皇后憑玉几導揚末命禮
記曰昔者周公朝諸侯于明堂之位史記
外戚世家曰武帝召畫工圖心知死諸葛
盡周公負成王以賜霍光圖心知死諸葛
呂不韋傳子楚心知所謂漢晉春秋云死
諸葛走生仲達事見蜀志諸葛亮傳注及
晉書宣終不羨曹蜎世說庾道季曰廉頗
帝紀有生氣曹蜎李志雖見在厭厭如九
凜恒有生氣曹蜎李志雖見在厭厭如九
泉下人兩句合二事用之如老社淮王門

下客終不愧
孫登是也

又

少學真成已禮記中庸誠者非自成已而

成物者也溫公平中年託著書英宗命公

日之學以誠為本名資洽通鑑公與王介

甫論神宗賜其書名資洽通鑑公與王介

御史臺以歸居洛十五年皆以書局自輟

耕扶日月此莘野之事也宋玉九辯曰農

公挽詩云親扶起廢極吹噓公既執政於

日穀上天衢

熙豐者極力薦引而用之日月吹噓字雖

不對而事勢氣象實相等此詩人之妙也

柳子厚文有起廢荅按漢書司馬遷傳曰

補弊起廢魏志鄭渾曰孔公緒能清談高

論嗑枯吹生老杜詩得志寧論晚成功不

唯待吹噓送上天躬親庶務病革不計

願餘從欲以日公自下躬親庶務病革不

復自覺諄諄然皆朝廷天下大事也以此

觀之其汲汲於功業豈肯遺餘力哉文選

左太冲諫史詩曰貴一為天下慟不敢愛

足不願餘此借用蓋上為天下慟而

吾廬下以哭其私此反而用之言不復哭

其字廬謂吾所託焉耳老杜詩安得廣

動安如山嗚呼何時眼前突兀見此屋吾

廬獨破受凍死亦足蓋以天下

為憂而忘其私也後山用此意

次韻荅學者四首

詩選云何頡字斯舉黃

網人掌從蘇黃問學

津津爽氣貫眉目十五男兒萬里身

楚篇老子謂南榮趯曰然而其中筆下倒

傾三峽水倒流三峽水

春傳燈錄僧問崇信曰翠微迎羅漢意作

麼生師曰別是一家春樂天詩云盤下

春麼生師曰別是一家春樂天詩云盤下

中分兩州界燈
前各作一家春

又

黃塵投老得何郎王介甫詩黃塵投老倦忽忽准擬明

年共我長示老杜詩春來准擬開懷久又熏

沐不為杯酒污欲其脩潔不作少年態也

一作熏漢書司遷書曰未飛揚未許老夫

量老杜贈李太白云飛揚跋扈為誰雄本

借用北史帝紀齊高歡語文選任彥昇

又

暗中摸索不難知國史纂異許敬宗性輕

聰乃曰卿自難記若遇曹眼裏輪囷却

見稀前漢鄒陽傳蟠木根抵輪囷離奇

輪囷離奇委行地徑須先八駿易坤卦曰

行地無疆八駿刺天終不羨羣飛退之祭

文曰子之視人自以無

又

太阿無前鋒不缺越絕書楚王召風湖子

為鐵劍三枚一曰龍泉二曰太阿三曰工

市莊子說劍曰比劍直之無前漢書賈誼

傳曰釋斤斧之用而欲嬰 鈇刀不堪供一

以芒刃臣以為不切則折

切後漢班固賓戲曰鈇刀皆能一斷十至

柔繞指剛則折剛化為繞指柔老子曰太

折剛則善而截之光奪月藏之酉陽雜俎曰

李廣琛有劍或風雨夜迸光出室環照

方丈李白上李長史書曰明奪秋月

次韻秦觀聽雞聞鴈二首

行斷哀多影不留老杜歸鴈詩行斷不堪

詩聞文選江文通有人中夜攬衣裘選詩憂

起寐攬衣筆頭細字真堪恨眼裏長檠不解

愁而異趣也退之短檠歌曰太學儒生東

魯客二十辭親來射策夜書細字綴語言

兩目眇昏頭雪白此時提携當案前看書

到曉那能眠一朝富貴還自恣長檠高張

照珠翠吁嗟世事無不然墻角君看短檠

又

立馬堦除待一鳴何如春夢不聞聲言朝

汲不如閑固知鷄口羞牛後不待鳴羣已

可驚史記蘇秦傳寧為鷄口無為牛後楚

驚人僧祇律曰天地釋

嘲秦觀

觀字少章秦觀少游之弟按王立

之詩話少章登第後方娶后山依

長鈇歸來夜帳空史記孟嘗君傳馮驩彈

無以為家文選孔稚圭北山衡陽回鴈耳

移文曰蕙悵空兮夜鶴怨堪父聞蟻聞事若

偏聰戲其獨宿無寐也衡山有回鴈峯

為借與春風看無限珠璣咳唾中杜牧之

和豫章公黃梅二首

豫章公謂黃魯直

寒裏一枝春白間千點黃荆州記陸凱寄

江南無所有道人不好色行處若為香梁

蕭登不好色惡見婦人相去數丈猶聞其
臭此句暗用其意豫章戒律甚嚴故有道
人之語花香惱人政由愛
著愛既忘矣香復奚為

又

色輕花更艷體弱香自永樂天詩貴妃宛
轉侍君側體弱

不勝珠翠繁東坡茶蘼詩不粧艷已絕無風香自遠玉質金作裳樸

詩金玉其相注相質也文選劉越石表曰玉質幼彰西京雜記上作黃鵠歌曰金為

衣兮菊山明風弄影介甫詩山明望松雪王

先舞按文選舞鶴付疊霜毛而弄影

答張文潛后山自注曰來詩云欲餉
于桑掃問婦食簞過午尚

懸墻

我貧無一錐傳燈錄瀉山傳香嚴頌曰去
年貧尚有卓錫未是貧今年貧始是貧

去年貧尚有卓錫無所向皆四壁漢書司馬

徒四瀛洲足風露胡不減飢色唐書褚亮

壁立學士十八人天下所慕向謂登瀛洲文潛

時在館中故用此事列子曰謂登瀛洲文潛

海河洲中山上有神人焉吸風飲露不食

蓬萊足昔聞杜氏子翦髻事尊客杜氏子

雲氣

母也老杜送王評事詩云我之曾老姑尔
之高祖母尔祖母未顯時歸為尚書婦隋朝
大業末房杜俱交友長者來在門荒年自
糊口家貧無供給客位但箕帚俄頃羞頗
玕寂寥人散後入怪鬢髮空吁嗟為之父
自陳剪髻鬢鬻市充盃酒按新唐王珪傳
云珪母李氏與杜詩不同或云李杜君婦
同出故子美謂李為姑尊客出曲禮君婦
定不然三梳奉巾櫛左氏傳嬴氏謂晉太
侍執巾櫛也

后山詩註卷第一

后山詩註卷第二

九日寄秦觀

疾風回雨水明霞老杜詩殘沙步叢祠欲

莫鷗柳子厚鐵爐步志曰江之許凡舟可

叢祠謂草九日清樽欺白髮十年為客負

木岑蔚者九日登高蓋黃花逢酒賦欺登高懷遠心如在九日故

亭文選潘岳秋興賦曰登山懷遠而悼近李善注引齊景公遊牛山流涕而歎晏子

笑之云云杜牧之九日詩云古往向老逢

辰意有加感遇節物而多然淮海少年天下士

史記魯仲連傳吾乃今日知為天下之士也秦觀連水軍人在揚州之境故云淮海

少年可能無地落烏紗用晉孟嘉落帽事唐

帽臺詩云貴重近臣光綺席笑談從事落烏紗

巨野

餘力唐虞後沈入海岱西不應容桀黠寧

復有青齊山東盜賊以巨野為淵藪平人

餘力遺患後人也向使無此澤以受眾流青齊其為魚矣此與東坡艷預堆賦同意

馬貢曰海岱及淮惟徐州大野既豬東原底平大野一名鉅野史記貨殖傳曰桀黠

奴人之所患也又漢書馮奉燈火魚成市

世傳曰羗虜桀黠賊害吏民

帆檣藕帶泥劉夢得詩漁家燈火明老社

淡思曰象牙作帆檣十年塵霧底瞥眼怪

示三子

時三子已歸自外家

去遠即相忘歸近不可忍脞說載獨狐遐

切不敢兒女已在眼眉目略不省言則久
問來人不復記
憶也選詩薛喜極不得語淚盡方一哂東
荔若在眼坡
贈朱壽昌詩喜極無言淚了知不是夢華
如兩老社詩畏虎不得語嚴
梵行品曰了知境界如幻如夢此反而忽
用之東坡詩如今不是夢真介在廬山
忽心未穩前漢王褒傳太子苦忽忽善忘
裏未不樂雪峯禪師點曾云某甲這
穩在

嗚呼行

去年米賤家賜粟百萬官倉不餘掬元祐初左

司諫朱光廷奉使賑濟河北不問民戶之
等一槩支貸而河北措置司積年物斛九
百萬為之一空此詩所指豈謂青錢隨賜
是與詩云終朝采綠不盈一掬杜詩怡有三
費追呼昔日剗創今補肉老杜詩怡有三
瑣言載聶夷中詩云二月賣新絲五今年
月糶新穀醫得眼下瘡剗却心頭肉
夏旱秋水生江淮轉粟千里行前漢鄒陽
輸千里不應遠水救近渴
不絕此俗間語也韓
救近火空倉四壁雀不鳴
宣益州者舊傳揚
之語行縣有羣雀鳴宣曰前有覆車粟此似關
雀相隨欲往食歐公詩寒雀聚空倉似關

為政不為費善政當惠而不費徒惠兩不

相傷兩相濟老子曰兩不相傷而十年歛

積用一朝驚濤破山風動地言非常之政

杜詩築場看歛積莊子曰疾雷破山風振海而不能驚老杜又云東南飄風動地至

秋懷示黃預

窻鳴風歷耳柳子厚夢歸賦云風纏纏以

道壞草侵衣老杜詩壞月到千家靜

家山郭林昏一鳥歸老杜詩日暮歸幾翼

昏罷冥冥塵外趣揚子曰鴻飛冥冥弋稍

稍眼中稀疑用老杜眼前無俗物之意史

過半太白詩古稀送老須公等秋基未解圍來相接眼中稀

一作小合圍送張支使曹攄圍基賦曰合圍促陣交相侵伐

送張支使

曠度逢知晚高才處不難文選夏侯湛東

心曠度愁康書云長清秋一鶚上後漢孔

才廣度無所不淹清秋一鶚上融薦彌

衡云驚鳥累百不如一鶚拭目萬賦云當九秋之淒清見一鶚直上

人看

文選揚脩書云觀者駭視而拭目

白酒初同醉

周禮酒正

注曰昔酒無事而飲也今之酉父白酒所謂舊醒者也樂天詩花時同醉破春愁

黃花已戒寒

禮記月令季秋之月曰鞠有黃花國語曰火見而清風戒

寒憑將衰老事一一報長安

長安舊遊之地前

詩有城南寓居篇即長安所作

送杜侍御純陝西轉運

餽糧千里古無策木牛流馬功不極

韓信

傳千里餽糧師不宿飽唐書夷狄傳序劉

坐糧不繼不能成功漢書刑法志邊頭數

米換黃金

老杜詩邊頭公卿仍獨驕莊子曰簡髮而櫛數米而炊晉書劉

曜逼京師米將軍汗馬未伏櫪

史記晉世

之難汗馬之勞魏武帝歌黠羗人面作胡

日老驥伏櫪志在千里

語後漢書匈奴贊曰黠羗旅拒此乃太守事

千歲琵琶鳥鼠貪生爾如許

作胡語貪生爾如許貪生而黠羗

輕生如此晉書王濬傳曰熊虎可避蟲可

驅覆巢熏穴意何如

漢書匈奴傳嚴尤曰

漢書 卷之九 王

視夷狄之侵譬猶蟲之螫驅之而已禮記

曰不覆巢韓詩外傳曰社鼠燠之恐燒木

老杜詩主漢虜相當庸可盡選詩漢虜方

薄意何如鳥困獸皆相救死況種類繁熾

不可單盡又傳論曰漢之疲耗略相當矣

聊城正用一封書守聊城田單攻之不保

仲連乃為書約之以矢射城中燕將見書

自殺此詩言得人則一書可以弭難何必

窮兵黷武哉老杜詩自巧手莫為無麵餅

誰能留渴須遠井兩句皆善用俗語言治

不可無麵而人材政自有可用者何必遠

取如留渴以待井耶杜君自徐就改陝漕

故詩國家有急君得辭漢書陳湯傳曰國

云爾送楊監赴蜀詩云相公鎮梁益軍事

老杜遺解榻再見今用材復擇誰况君已

無子為郡徐人不勞扣關請後漢种暠遷

得固辭為郡徐人不勞扣關請後漢种暠遷

民詣闕請留一年周禮關隴上壯士莫捫

人注曰扣關猶謁關人也隴上壯士得食不復有

舌捫朕舌載記曰隴上壯士有陳安毛詩莫

運粮繩橋壯士喜日河西狂王防係頸西

狂王謂夏國主也漢書西域傳坐知向來

此地幾送迎草間翁仲口不瘖十年兩熟

飽可待一歲四守人何心

言徐州數易守臣必有不

其生者漢書黃霸傳曰數易長吏送故迎

新之費及姦吏緣絕簿書盜財物水經注

日鄒南千秋亭壇廟之東枕道有兩石翁

仲南北相對又按魏志明帝景初二年鑄

銅人二列於司馬門外號曰翁仲東坡罷

徐州寄子由詩曰道邊雙石人幾見太守

發有知常解笑撫掌冠纓絕則徐州有石

人可向來不坐而去客老稚持車車不留

輿問揚右衛何在客老稚持車車不留

韓延壽傳老歸人不行行轉頭歸人特須

得即遠矣唐崔塗詩曰自是不歸歸便關中

相

正須蕭丞相

漢書蕭何守關中計戶轉漕

相

省內早要富民侯

一本此下又有兩句

歲晚得無溝壑憂後刪去○漢

書田千秋為丞相封富民侯

送楊侍禁兼寄顏黃二公二首

長直道

相逢今已晚同府尚經年

衆口不成虎

非

子日龐共與太子贊於邯鄲謂魏王曰夫

市無虎明矣然而三人言成市虎今夫邯

鄲去魏遠於市議臣諸公更薦賢

更字作

者過三魏人願王察之

兩親須薄祿

擇祿而仕昔者由事二親

若

山

二

七

七

七

不百里之外老杜詩上一障欲乘邊漢書張湯

公有薦者累奏資薄祿一障欲乘邊

傳武帝謂狄山曰不能各一障問山曰能無使

乘障山往問顏夫子何妨試着鞭顏君以爲

道地頗君名復字長道晉書劉琨傳常恐祖生先吾著鞭

又漢書趙廣漢傳

多問董居士終年欠一書漢書趙廣漢傳

趙君元稹詩只是堂前因人候消息

欠一君元稹詩只是堂前因人候消息

人問有使報何如古樂府曰有信數寄書

消問有使報何如古樂府曰有信數寄書

無使來向晚逢楊子真堪託後車文帝與

託乘於後車學親年方賴祿不惜借吹噓

阮嗣宗詩寵祿豈足賴此反而用之言以

親養之故也家語子貢曰家貧親老不擇

祿而仕魏志鄭渾曰孔公緒能清談高論

噓枯吹生南史謝朓傳士子聲名未立當

共獎成無惜齒牙餘論

送外舅郭大夫夔路提刑官曹據上游

天險連三峽險不可升也官曹據上游社老

詩何當官蓄清漢書頌羽百年雙鬢白萬

傳注曰上游水之上流也百年雙鬢白萬

石山

里一身浮老杜詩百年雙白鬢一別五可

使人無訟寧須意外憂勸其不生事也前

詩亦云莫作分外慮晉書王彬平生晏平

仲能費幾孤裘勸其止足也用晉玩字一

檀弓有若曰晏子

雪後黃樓寄負山居士張仲

林廬煙不起老杜詩幾城郭歲將窮退之

窮寒雲日明松雪又選詩雲日相輝映溪山

進晚風老杜詩山人行圖畫裏鳥度醉吟

中太白詩人行明鏡中鳥度屏風裏老杜

吟先不盡山陰興天留憶戴公晉書王徽

陰夜雪初霽忽憶戴逵逵時在剡溪便夜

乘小艇詣之經宿方至造門不前而反人

問其故微之曰本乘興而來興盡而反何

必見安道邪后山謂興盡則未必相憶寧

不為雪夜之行使有餘興也東坡訪張山

謝人寄酒

舊香餘味寄黃封黃封謂宮酒以黃羅帕

瀉黃厭見春泥滿眼紅紅泥謂外酒王介甫詩春泥滿眼路

封嶺此借千乘莫從公子後漢書韓王信傳陳豨暴魏

用其字百壺能為故人東老杜詩不有小

隨之者千餘乘百壺能為故人東聘禮賓之幣唯馬出其餘皆東

從蘇公登後樓

倏作三年別才堪一解顏列子第四篇曰

念是非口更念利害老商始一解樓孤帶

清洛老杜云樓孤屬晚晴元豐中導林缺

見巴山東坡蜀人當是時必有整遠思五

月池無水張籍詩六月人人家井無千年鶴

自還續搜神記曰遼東華表柱有鶴白鷗

沒浩蕩愛惜鬢毛班勸公高退以安晚景

蕩萬里誰能馴又

送蘇公知杭州

東坡出知杭州道由南京后山時

為徐州教授皆徐守孫覺願往見

而覺不之許乃託疾謁告來南京

送別同舟東下至宿而歸事見東

坡送陳傳道書
及劉安世彈章

平生羊荆州追送不作遠也羊荆州謂東坡按

晉書羊祜傳督荊州諸軍又按晉書郭奕

傳奕字大業為野王令羊祜嘗過之奕歎

曰羊叔子何必減郭大業少選復往又歎

曰羊叔子去人遠矣遂送祜出界數百里

坐此免官后山既送東坡為劉安世所彈

乞正其罪嘗除太學博士又為言者以此

事論列遂罷此句殆亦詩識也有客詩云

薄言追之注云追送也世說范逵既去陶

侃追送不已且百許里文選孫子豈不畏

荆詩傾城遠道送餞我千里道豈不畏

簡書言法令不許私出也詩云豈不懷歸

不無私恩既効於官則有法令師道擅放

去官次陵蔑郡將徇情亂法莫比為甚放

麁誠不忍此句與上句若不相屬而意在

子孟孫獵得麁使秦西巴弗忍而與之持歸其母

隨之而啼秦西巴弗忍而與之持歸其母

遂之三月復召以為子傳曰夫不忍麁且

忍吾子乎唐陳子昂感寓詩曰吾聞中山

相乃屬放麁翁孤獸猶不忍况以奉君終

嗚呼觀過可以知仁后山越法出境以送

師友亦放一代不數人百年能幾見后山

麁之類也

授徐州教授啓亦曰昨緣知舊出守東南

念一代之數人而百年之幾見間以重江

之阻莫期再歲之逢使一有於先顛為兩

途之發悔又謂中山之相仁於放麁亂世

之雄疑於食子惟其信之既篤所以行之
不疑云云其曰中山之相蓋承子昂之誤

也昔為馬口街今為禁門鍵鮑照詩昔如

檻中猿老杜詩昔為水上鷗今如置中兔

石山此句頗用其律馬銜猶可脫去禁鍵

不容輒開言官身拘係不可輒出也退之

詩歸來得便即遊覽暫以壯馬脫重銜按

律宮殿門忘誤不下鍵及毀管鍵而開者

皆出罪王逸注楚辭大司命曰大開禁門

一雨五月涼中宵大江滿風帆目力短江

空歲年晚風帆愈遠恨自力不能送之日

已遲暮恨其不復再見也其愛賢惜別之

意可謂切矣韓詩歲聿其暮薛君曰言君

送秦觀二首觀字少章少游之弟

士有從師樂諸兒却未知欲行天下獨信

有俗間疑柳子厚答韋中立論師道書曰

師世果羣恠聚罵又曰天下不以非鄭尹

而快孫子何哉獨為所不為也漢書陳遵

傳曰浮秋入川原秀風連鼓角悲老杜詩

角目前純犬類未必慰親思子不肖而在

憂其志不樂也王脩戒子書曰我老矣所

恃汝等皆不在目前意皇皇也晉書列女

傳周嵩曰唯阿奴碌碌當在母目下耳吳
志孫權傳曹操曰生子當知孫仲謀劉景
升兒子
豚犬耳

師法時難得親年富有餘荀子曰有師法

北史盧誕傳曰經師易求入師難得漢書
齊襄王傳曰皇帝春秋富注云此之於財

方未竭端為李君御後漢李膺傳荀爽嘗謂

今日乃得盡得鄴侯書退之送諸葛覺注

御李公矣架三萬軸結友真莫逆史記廉頗傳燕

願結交莊子曰笑莫逆於心遂相與友論

才有不終無友不知已者折腰終不

補晉書陶潛明傳吾不能為五斗米折腰

遺名於一科号曾不補其可但曳長裾嚴

詩可但步兵長裾詩意謂微官之與布衣其

得失相去無幾不必也

寒酥和汗秀才獻花三首

風雨東籬冷落看陶潛明詩採菊東清溪

水落玉峯寒

老杜九日藍田庄詩云藍水遠從千澗落玉山高並兩峯

寒酒家不辦當壚費

當壚事見司馬相如傳觀末篇落句江君

常是乞與先生種杏壇

莊子曰孔子休坐乎杏壇之上右山

時為徐州刺史學官云

詩云

踈花得雨數枝黃白髮綠愁百尺長

老杜香

詩踈花枝素艷太白詩白髮三千丈綠愁似个長亦

醉故留秋意作重陽

又

汗公孤憤不宜秋

韓非子有孤憤篇李吟商隱詩歸夢不宜秋吟

作秋虫到白頭

東坡詩云吟詩莫作秋虫聲天公怪汝鈎物情使汝

未老華髮生 過我可為千日醉

博物志曰中山有酒飲者一醉

千從公難作百錢遊

詩意謂官居不可放浪也晉書阮脩傳常

以百錢掛杖頭至酒店便獨酣暢東坡詩芒屨青竹杖自掛百錢遊

次韻李節推九日登南山

平林廣野騎臺荒

詩曰依彼平林廣野此車騎錯博平林廣野此車騎

右山

之地文選謝宣遠靈運皆有九日從宋公

戲馬臺集送孔令詩李善注云蕭子顯齊

書宋武帝為宋公在彭城九日出項羽戲

馬臺至今相承以為舊準按驛臺即戲馬

臺樂史寰宇記曰戲馬臺山寺鳴鍾報夕

在徐州彭城縣南三里

陽扶老杜詩人事自生今日意寒花只作

去年香去年依舊黃老杜詩寒花只暫香

巾歌更覺霜侵鬢帽落語妙何妨石作腸

漢書賈捐之傳君房下筆言語妙天下唐

皮日休桃花賦序云宋廣平為相真姿勁

媚辭剛態毅狀疑其鐵腸與石心不解吐婉

南朝徐庾體殊落木無邊江不盡高社詩無

不類其為人此身此日更須忙物言節

盡落木蕭蕭下念政應行樂尚須

汲汲於世故耶

田園相與老此別意何如漢書汲黯傳隱

此別意茫然又更病可無酒言臨分不可

詩主簿意何如猶寒已自和韓偓詩春

天猶當勉強也樂猶寒已自和陰漢漢土

脉潤寒氣微高名胡未廣後漢許劭傳曰

微風意和

眉山二

名譽不聞友之過也詩興尚能多老杜詩憶

在潼關詩興多退沙草東山路猶須一再

過一再字見同

送趙教授

束髮相看到白頭了知公鬢不勝憂司馬

漢書曰卓茂自束髮至白首未嘗與人有不

曾可堪親老頭三釜心非子曰曾子再仕而

而樂又着儒冠忍一着身老杜詩儒冠多誤

平世功名須晚節向來旬月取

封侯此句用東方朔答客難意熙豐間士

穰當平世漢書鄭陽傳云晚節末北州豪

傑知誰健趙君當是北人後漢光武紀北

復附從老杜詩明乞我黃淤十里秋乞字

聲讀歐公詩知君欲別西湖去乞我橋南

水所淤之田也漢書溝洫志曰河水有所

游盪時至而去則填淤肥美民耕田之或

東坡亦云楚人種麥蒲河淤

次韻春懷

欲作歸田計文選張平子賦無如二頃何史記

蘇秦傳使我六國相印乎折腰方賴祿唐書

折腰見上注杜詩上祿公薦者累奏資薄祿拭面未傷和唐書

德傳節德第守代州辭教之耐事弟曰人

其怒正使自乾耳公羊傳曰未也索之是遣

袂拭面老杜施子詩云與道氣傷和日下

軍時林上塵不聽拂見鼠行渡頭留小楫

乘興得相過乘興見上注文選阮籍詩趙李相經過

黃梅五首

異色深宜晚玉臺新詠沈約芳樹詩曰生

香故觸人石曼卿詩樂意相關禽對語生

塵擬觸人不施千點白玉登徒子好色賦曰

赤別作一家春一家春見上注

又

舊鬢千絲白老杜詩人生不再新梅百葉

黃

老杜四松詩終然振

留花如有待

退之詩留

花不發

迷國更須香

言其色自足迷國也尚何須香邪宋玉賦

日媽然一笑惑

又

舟舟稍頭綠婷婷花下人

東坡詩舟舟綠霧生人衣社效

李詩荳蔻梢頭二月春元微之

欲傳千里

信暗折一枝春

見上

又

黃裏含真意

退之燈花詩黃裏排金粟春蓋謂額間花細也此借用

容帶薄寒

趙師氏詩委地露花啼 欲知誰

稱面

劉禹錫詩綺季衣冠緝鬢面按瘦 徧

插一枝看

又

花裏重重葉釵頭點點黃祇應報春信故

作着人香

玉臺新詠徐君舊詩草短猶通徠梅香漸著人

田家

鷄鳴人當行犬鳴人當歸秋來公事急出

處不待時左傳曰公事畢然後敢治私事昨夜

三尺雨竈下已生泥人言田家樂爾苦人

得知漢書揚惲曰田家作苦歐陽公歸田樂詩曰田家之樂知者誰我獨知之

胡不歸爾苦猶言如許苦也

巨野二首當是移穎州教授時所作

紅落芙蓉晚青深蒲稗秋謝靈運詩蒲平

湖無過鳥鳴鼓有行舟老杜詩打鼓發舡何處郎

又

蒲港侵衣綠蓮塘亂眼紅退之送王填序云猶航斷港絕

潢老杜竹詩色侵書帙亂宋莒公集梁山泊水無岸行舟多穿菰蒲為道州人謂之

蒲巷此港字將身供世事結纜待回風老杜

恐當作巷詩惟將遲暮供多病又詩結纜排魚網又詩回風吹早秋

別叔父錄曹

為吏專刑法漢書薛宣傳吏成家託弟昆

老杜詩實三年如昨日一笑更何言三年笑

惟親弟昆

用上列子事見上注扶老須微祿漢書孔光傳賜太師靈壽杖注扶老

杖也老杜詩移官實至息老杜詩後山自

耽酒須微祿徐學移穎王吉兩踈元父子何日復東轅

傳可謂至恩漢書踈廣謂兄子受曰豈如父子相

隨出關歸老故鄉乎遂上踈乞骸骨公卿

大夫故人邑子設祖道供張東都

門外東轅猶左氏所謂南轅反旆

出清口

家世山東飽耕稼孟子曰自耕稼晚託一

舟順流下爾雅順流而漁溝寒餅不下筋

推拖轉頭更五夜意謂發漁溝時尚未夕

甫詩任村炊米朝食魚日暮榮揚驛中宿

與此同意晉何曾傳猶言無下筋處老杜

詩挨拖開頭捷有神漢儀中黃門持五夜平明放溜出清口霜

落潮回霧連野歐公詩江城月下夜聞平

淮一夢三十里有日無風神所借說王勃新

自洪州旋舟謝向時所見老叟曰神似憐

既借以好風躬修牢酒以報神賜

憂患滿人間百孔千瘡容一罅退之荅孟

儒區區修補百孔文章末技將自効老杜

千瘡隨亂隨失

章真小技班固幽通賦曰操末技猶必然

筆扎見知思以薄技効德漢語不驚入神

可嚇后山自謂文章尚不能動人山川之

以子語之不驚人死不休莊子曰今子欲子女

玉帛君所餘左傳曰子玉帛則君有之

及晉國者君之餘也按搜神記吳郡太守

而遠發中流舡不行下女水寄聲白鳥煩

多謝漢書趙廣漢傳曰寄聲謝

泛淮

冬暖仍初日潮回更下風鳥飛雲水裏人

語櫓聲中社退之進學解曰冬暖而兒號寒

歌人哭中平野容回顧言望鄉之眼不為重

入青無山會有終言雖未可有隱之山豈

終耶此移穎時所數也易曰君子有倚檣

聊自逸吟嘯不須工晉書三真倚檣樓長

逸氣耳又庚冰吟嘯鼓施沂流而去東坡

詩云作詩
不須工

猴馬 并引

楚州紫極宮有畫沐猴振索以戲
馬頤索以驚圍人不測從後鞭之
人言沐猴宜馬而今
為累作詩以導馬意

韓鄂四時纂要曰常繫彌猴於
馬房內辟惡消百病令馬不著
疥

沐猴自戲馬自驚漢書項籍傳楚圍人未

解猴馬情周禮圍師掌猴其天資馬何罪

史記商君贊其意欲防患猶傷生宋書王

天資刻薄入也亦異類相宜亦相失同類相傷非

以傷生亦異類相宜亦相失同類相傷非

所及其類此猶言非思慮所及也物惡傷

者豈可復以常禮待之耶齊選李陵書曰

但見異類此借用史記孔子世家曰君子

諱傷類志行萬里因一誤吳志陸遜傳志行

足老杜詩當時歷塊誤吐豈齧菱甘伏櫪

一蹶委棄非汝能周防吐豈齧菱甘伏櫪

唐李林甫傳曰君等不見立仗馬乎終日

無聲而飲三品芻豆一鳴則黜之矣莊子

馬蹄篇齧草飲水翹足而陸伏櫪見上注

右山自徐學除太學博士以言者罷既而

後穎州故有同類相傷與
志行萬里誤一困之語

徐氏閑軒坡徐氏謂徐大正東

倦遊梁楚愛吾廬老寄山林孰與娛漢書

相如傳曰客遊梁又曰長卿想見杖藜臨

過鳥言軒檻之高莊子曰原憲杖藜而應

飛鳥皆更能赤手縛於菟魯直詩守心如

言處閑之難也東坡詩當年老使君寧

赤手降於菟左傳曰楚人謂虎於菟君寧

平世輕三釜孟子曰禹稷當平我亦東原

有一區漢書揚雄傳擬買婢始作歸計可

無堆玉斗量珠元微之李娃行曰平賞不

徊劉禹錫泰娘歌曰路傍忽見停隼橫斗

量明珠鳥傳意按嶺表錄異梁氏女有容

貌石季倫以真珠三斛買之即綠珠也

寄豫章公三首右山自注云許官茶未寄○黃魯

密雲不雨卧烏龍張舜民小說云熙寧末

雲龍其品又高於小團周易密雲不已足

雨貞我西郊此借用言茶之未破

人間第一功言未戰而勝睡魔也漢書得

諾向來輕季子漢書季布傳楚人諺曰得

打門何日走周公盧仝謝孟簡惠茶詩曰

打門驚周公蓋用魯論不復夢見

又

愧無一縷破雙團破團茶法多以線縷解

慣下薑鹽枉肺肝薛能鳥菴茶詩云鹽損

坡和寄茶詩云老婆稚子誓酒不應忘此

老晉書劉伶傳伶妻勤伶斷酒伶曰吾不

酒戒甚嚴論詩寧肯乞麗官薛能謝王

麗官寄與真拋却賴有

又

入須百斛買雙鬘百斛見上注玉臺新詠

萬兩鬘千餘萬魯直詩欲買娉水截龍章

試虎班史記蘇秦傳水截鴻鵠晉書嵇康

謂蓋老覺才踈渾不稱自携雲月瀉潺

後

樂天詩一別承明三領郡從教人道是

言建菴如雲中之月也張平子思玄賦曰

亦音侯

贈秦觀兼簡蘇迨二首

兩秦並立難為下

史記孟嘗君傳云勢不

寔二子紀字元方謀字季方寔曰元方難

為兄季方難為弟此句用其事魏略栢範

妻曰君前在東坐欲擅斬徐州人謂君難

為下今羞為呂昭屈難為上也此句用其

字萬里長驅在此初成都記萬里橋後主

祖於此禱曰萬里矣別後未忘三日語

之行故始於此矣別後未忘三日語唐書

傳張鎰有重名贊人來肯作數行書杜

往見語三日奇之人來肯作數行書杜

看過半百不寄過一行書

又

文章從古不同時言知音未必並世也

獨不得與此詩語驚人筆亦奇詩語驚人

作柳子厚先交記曰韓會弟愈文益奇過

與阿平應絕倒晉書王澄聞魏珩言極歎

珍談道平子絕倒又世說云阿平世間能

有幾人知彈指此心寧有幾人知

次韻秦少遊春江秋野圖后山自注

畫

翰墨功名裏江山富貴人倏看雙鳥下已

負百年身南史梁忠烈世子方等傳云性

不及鳥魚遠矣鳥魚飛浮任其志性吾

進退嘗在掌握若使吾終得與魚鳥同遊

則去人間如脫屣耳此宗室事限有不許

又

江清風偃木霜落鴈橫空老杜詩長若箇

丹青裏猶須着此翁后山自注曰秦詩云

漁翁言少游方見用於世非江海之士

不當畫之漁舟也晉書顧凱之為謝鯤象

在石巖裏曰此子宜置丘壑中后山蓋反

此意著字嘗經東坡用之所謂戲著幼輿

巖谷裏是也老杜詩秋色彫春草王孫若

箇邊黃魯直蒼王立之詩曰小詩若能令

每篇不苟作須有所屬乃善頃來詩人惟

陳無已得此意每令人歎伏之蓋渠勤學

外交之禁故也老杜詩長

不倦味古語精深非有謂不發於
筆端耳觀此詩信魯直之善論也

幼嶺有后山自注云外氏

外家英俊場漢書枚臯傳與英俊并游柳

季氏不好弄季氏猶詩所謂伯氏仲氏用

意丘壑間頗以石自奉班固序傳班荊曰

物不好其志棲遲於一誰言拳握間後漢

立則天下不易其樂一

傳拳握之物意作萬牛重牛老杜古栢行萬

足富十世意作萬牛重牛老杜古栢行萬

岱宗小天下孟子登太山不辨一席用

絕句

斫水水可斷越王勾踐有八劍二名斷續

弦弦可完東方朔十洲記曰煇鳳喙麟角

不可復續耶而客主之交一絕不續亦可

歎如何鄭公客不作百年看漢書鄭當時

賓主益落故班固作贊引廷尉翟公一死

贈歐陽叔弼叔弼名裴六一居士

六蓋一泉銘載惠勸一語曰西

十知汝穎多能事

晉書周顛傳汝穎多奇士能事字出周易汝穎

多奇士本晚以詩書託下僚選詩英傑大

府禮容寬懶慢

漢書杜詩云敞傳贊再入大府老杜詩自識將軍禮數寬

晉嵇康與山濤書故家文物尚嫖姚遺俗

見孟子左傳臧哀伯曰五音六律依韋響照此借

變並會雅聲遠姚注只將憂患供談笑憂

字見姚嫖姚言飛揚也景供談笑聊謂知音破鬱陶敢望功言

答聖朝未有消侯歲歷四三仍

此地歲歷四三謂復歲一終尚書或四三

年此借用家餘五一見今朝歐陽文忠公

其字也士作傳曰吾家藏書一萬卷集錄三代以

來金石遺文一千卷有琴一張有棊一局

常置酒一壺客曰是謂五爾何如居士

六一乎時居士已

石山詩註卷第二

后山詩註卷第三

觀宛文忠公家六一堂圖書

歐陽文忠公

生世何用早我已後此翁

柳子厚荅表饒州論陸先生春

秋書曰若吾生前距此數十年則不得是

學矣今適後之不為不遇也此句頗用其

意且為下句張本曹子建求自試表頗識

曰士之生世入則事父出則事君

門下士

南豐東坡曾六一門下士東坡送

曾子固詩曰醉翁門下士雜香難

賢為略已聞其風

莊子雜篇曰墨翟禽

中年

見二子晉書王羲之傳謝安曰中年以來

季弼辭字已復歲一終左傳晉侯曰十二年

呼我過其廬所得非所蒙漢書禹貢傳誠

宜蒙先朝羣玉殿范蜀公東齋記嘉祐七

也近臣天章閣下觀書閣瑞物上親作飛書令左右搢笏以觀又令王禹玉跋尾入

賜一紙既而置酒羣玉殿云歐公有謝賜飛白書詩并序其遊其事長編丙申庚

子凡兩宴羣玉冠佩環羣公雲漢詩羣神

文燠王度仁宗謚號神文聖武明孝皇帝

金喜色見天容老杜詩天顏有喜近臣知

御榻誰復登法書要錄曰唐太宗宴玄武

宗手中相競散騎常侍劉書衆臣乘酒就太

泊登御床引手然後得之帝書元自工此

仁宗之意南史劉穆之傳宋武帝書素拙穆終此意南史劉穆之傳宋武帝書素拙穆

之曰公但縱筆為大字一帝從之尺無嫌大

既是有所包其勢亦美帝從之一紙不過

六七日字便滿故東坡謝賜御書黃絹兩表曰筆縱字大笑宋武之未工黃絹兩

字老杜詩鬱鬱三六一覽涕無從東亭曰

一覽而盡禮記孔子似欲託其子天意人

與同謂英廟曰孟子曰天與子則與子韓

因疑前會之非常似與羣玉之叙訣意當

時必有顧託之語也七年八月英宗立為

皇子十二月宴羣玉皇子與宴又召韓琦

至御榻前賜酒一危明年三月仁宗崩

歷數况有歸尚書舜命禹曰天

功左傳晉侯賞從亡者介之推不言祿曰

誰天實置之財猶謂之二三子以為已力不亦誣

乎竊人之財猶謂之二三子以為已力不亦誣

已力乎初元豐三年王堯臣之子同老上

書言其父定策之功詔贈太師元祐五年

殿中侍御史賈易言堯臣揜集古一千句

韓琦之大勲故此句指其事

明明並羣雄集古錄跋

有百世公不相妨南史齊高帝嘗與王僧

虔賭書筆帝曰誰為第一僧虔對曰廟器

臣書臣中第一陛下當帝中第一對曰廟器

刻科斗寶樽播華蟲尚書序疏曰科斗書

體尚書注華蟲雉也宗廟彝樽亦以

弁服士酬獻鳴琫琕弁服士謂陪祭諸臣

文選潘岳西征賦曰想佩插架一萬軸之

聲之遺響若鏗鏘之在耳

詩鄴侯家多書遺子以固窮前漢韋賢傳

籟不如教子通一素琴久絕絃晉書陶潛

鍾子張弦徽不具韓詩外傳基酒頗闕供

古一千卷以下至此已見前卷贈叔弼詩

春明退朝錄曰宗袞嘗言律云可從而違

堪供而闕亞六經之文明皇幸蜀記向來

一瓣香敬為曾南豐世雖嫡孫行上注諸

方開堂至第三瓣香推本其得法所自則

云此一瓣香敬為某人云云曾鞏子固建

昌南豐人於歐公猶宗門中嫡子而後山

又師南豐乃其孫也右山以東坡薦得官

作此詩時東坡政為郡守終無少貶阿附

之意可謂特立之士矣然亦知東坡之大

必能受名在惡子中此右山自貶損也前

之也令舉長安中輕薄少斯人曰已遠千歲幸

年惡子悉籍記之一逢坡老杜詩古人已遠青史字不泯東

生斯人意其甚難非且使之休吾老不可

息千百年恐未能復生斯人也待草露濕寒螿意寄於詩什如秋虫之悲

鳴也歐公詩蓋云堪笑區區郊與島螢

送蘇迨

胷中歷歷着千年

北史崔陵傳鄭伯猷歎

名山三

那得不畏服老杜詩歷歷開元事分明在

日前傳燈錄智者常禪師謂李渤曰使君摩

頂放踵如椰葉大萬卷書在筆下源源赴

何處著此詩用著字甚佳

百川唐蔣渙送魏淄州序云筆海納流於

源如流水與源通荀子宥坐篇論水曰其

赴千仞之谷不俱似勇謝靈運擬魏太子

詩曰百川真字飄揚今有種真字多患窘

赴巨海真字飄揚今有種東惟東坡筆

墨超然於楷法之外退之雪詩波濤何清

飄揚漢書陳勝傳侯王將相寧有鍾耶清

談絕倒古無傳是絕倒見上注孟子曰出塵

解悟多為路同傳燈錄讓禪師曰汝等六人

為路一言當開廣隨世功名小着鞭言不用

不著一邊也

功名也著鞭見上注樂天詩青雲白首相

上子無多路却要徐驅穩著鞭

逢恐無日樂時書札到林泉方來惠我一

書札老杜詩時應問

送黃生兼寄二謝二首

南第諸兄蚤相見南第猶言南宅也南別

時託子以無倦韻南史謝弘微傳叔父混為

戒厲之言唯弘微獨盡褒美曰微子基微

尚無倦由慕蘭勿輕一箕少進往必千仞

名山三

后山詩意謂黃生諸兄以其第百年論交託之為其好學蓋知所慕向也

見子知要也左傳曰他日吾見子面而已

今吾見子一朝取別寧吾願何草草按十

二國史云交子賤為單父宰行過揚畫取別淵明歸去來辭曰富貴非吾願

歲遠遊真所難懷安也肯為得官近長安

唐人語曰欲聖作詩書端有意猶須用心

科舉外邢居實序論之詳矣

又

城西兩謝俱能文穰丞精悍吾所聞謝景初字

師厚二子悰惜皆知名穰縣今屬鄧州漢書嚴延年為人短小精悍每讀吾

詩得人意南史何遜傳沈約曰吾每讀卿衡為黃祖作書記輕重踈密各得其體祖

日處士正得祖意如祖腹中之所欲言也

使不能文已可人世說謝安少時請阮光祿道白馬于時謝不即

解阮語重相諮盡阮乃歎曰非但能言人

不可得正索解人亦不可得禮記雜記曰

管仲曰遇盜取二人焉上以為我昔謝公門

下士早年妄作功名意如今老寄穎河東

后山三

六

九泉雖深愧此公

謝公即師厚退之送陸

暢與蚊受恩不即報求負相中墳

次韻蘇公西湖徙魚三首

窮秋積雨不破塊霜落西湖露沙背

退之

秋積雨鴈鳴且飛窮秋南去春北歸又詩時

破塊大魚泥蟠小魚樂

楊子曰龍蟠於泥

滌魚出遊從容是魚樂也老杜詩小魚脫

沙頭強泥高丘覆杯水如帶

言水淺而

如此爾雅釋立曰如覆敦敦者敦立注魚窮

不作搖尾憐耳退之與韋舍人書若俛首帖

也公寧忍口不忍鱠樂天詩忍心兩三日

韻云老守縱脩鱗失水玉參差柳子厚鏡

接天予截脩鱗莊子曰晚日搖光金破碎

退之詩竹影金瑣碎此借也咫尺波濤有生

死安知平陸無灘瀨尺波濤求相失又詩

終然減此身寧供刀几用着意更須風雨

名山三

七

外御史言蘇公舊詩有聞諱而喜之語公遂其外補得穎州后山詩意或謂此後

篇又云防有任公鈞江海亦此意也史記樊噲曰人方為刀俎我為魚肉續世說曰

周文豹有表許之術見王都曰形若鯉魚難免刀机都竟被殺東坡詩天公白著意

是問相忘不為小左傳塞叔曰必死是問莊子曰魚相忘於江湖

濠上之意誰得會莊子與惠子曰濠上莊子曰鯈魚出遊從容是魚樂也惠子曰非魚安知魚之

樂莊子曰非我安知我不知魚之樂之樂莊子曰非我安知我不知魚之樂

枯魚雖泣悔可及古樂府曰枯魚過河泣慎出教莫待西江與東海前意言外郡亦

足為樂優游卒歲可以避禍也莊子曰周顧視車輶中有鮒魚問之對曰我東海之

波臣也君豈有斗升之水而活我哉周曰我且南遊吳越之王激西江之水而迎子

可乎鮒魚奮然曰君言此曾不如索我於枯魚之肆

會又

赤手取魚如拾塊孫樵與王霖書曰如赤

日洞庭魚可拾布網鳴舷攻腹背後趙王不用更垂罾

閔曰若我出戰豈知激濁與清流唐書王必腹背受敵

激濁揚清吳志賀劭傳曰遂使清流變濁北夢瑣言朱全忠賜舊相裴樞等自盡李

振曰此輩正謂清流宜投黃河永
為濁流魯直詩我亦洗滌與清流
恐懼駢

頭牽翠帶駢頭相次似貫魚也老杜詩水

荇牽風長居士仁心到魚鳥此句法用行草

意文選四子講德論曰恩及飛鳥以爲之用

天於民厚矣植五谷生魚鳥以爲之用

會有微生化餘鱠左思吳都賦曰雙則比

鱸魚未盡因以其半寧容網目漏吞舟晉

顧和荅王導曰明公作輔寧使網漏吞舟

何緣採聽風聞以察察爲政世說劉文幹

荅魏文帝曰亦由誰能烹鮮作苛碎老子

烹小鮮若我亦江湖釣竿手杜牧之詩惆悵

遮西日悞逐輕車從下瀨賀武帝紀公孫

甲爲下瀨將軍鮑明生當得意落鷗邊後

梁竦曰生當封侯死當血食后山反而用

之故下句云云列子曰海上之人從鷗鳥

遊漚鳥之名者百數而不止其父曰汝取

來吾玩之明日之海上漚鳥舞而不下文

選文虛賦云雙鶴下李善注引爾雅曰下

落也談苑載鄭文寶詩云雙溪時落海邊

鷗何用封侯墮鳶外後漢馬援傳擊交

容謂官屬曰吾從弟少游當哀吾慷慨多

台山三

九

視飛鳥少游平生時語何可得也不如此意今得

所得用孟子校之意置身暗與神明會贈李

觀詩曰北極有羈羽南溟有潛鱗川原浩

身誰言道里遠感激疾如神世說謂徑須

作記戒鯨鯢書報鯨鯢勿恃風濤勢防有

任公釣東海莊子曰任公為餌投竿東海已

而大魚牽巨鉤而下任公

又

詩成落筆驥歷塊不用安西題紙背此指

東坡詩語俊快書復雄奇也漢書王褒傳

曰駕齧勑驂乘旦過都越國蹶如歷塊柳

子厚詩云書成欲寄庾安西紙背應勞手

自題注云家有右軍書每紙背瘦翼題云

王右軍六紙小家厚斂四壁立拆東補西裳作

帶此兩句自言窘於屬和也後漢陳蕃曰

懸遠拆東補西爾左傳曰樂栢子請帶於

矣補堂下穀鯨牛何罪見孟太山之陽人作

鱸莊子曰盜跖膾同生異趣有如此併懸

寔間終一碎

史記李斯傳曰異趣以為高

趣何為浪占中漢書陳遵傳揚雄作酒箴曰觀餅之居居井之眉處高臨深動常近

危一旦遇礙為寔所軻身提黃泉骨肉為泥自用如此不知鴟夷云此詩言仁與

不仁趨向各異而不同要之鴟夷保全而餅終與鴟夷所居不同要之鴟夷保全而餅終

不免也寔音丁浪反流水長者今公是雨

花散亂投金瀨金光明經曰流水長者一池

其水枯涸於其池中寫至池中水遂將二十

又為施食解說十二因緣并稱說寶勝佛名後十魚同日命終生切利天是諸天

子復至本處空澤池所復雨天華便從此沒還切利宮法華經曰彌勒當知爾時彌

勒善也吳越春秋曰伍子胥伐楚還栗陽身是也

瀨水上也欲報自殺婦人以百金人言充庖

須此輩老杜鷄詩充庖爾輩堪盧仝慈觀

更須容度外法華經揭曰悲觀及慈觀此

傳曰殺之則成其賜墻及有人得視此石

名正應容之度外

言其詩淺近也下有苔魏衍詩亦云我詩

淺短子貢墻眾目俯視無留藏按魯論賜

之墻也及有窺公才槃槃一都會晉陽秋

見室家之好

大才槃槃謝家安漢書有憐其窮與不朽

地志勃碣間一都會附見東坡集中是與之

我亦牽聯書平海曹墓碣曰若爾吾東必求夫子銘是亦與

以不朽之名也子集南史張融自名其集為

吾俱宜牽聯得書南史張融自名其集為

次韻蘇公西湖觀月聽琴

清湖納明月遠覽無留雲月嵇康琴賦曰明

情舒放而遠覽退之人生亦何須我東坡詩

何須三飽方想滅按蕭子顯齊書裴有酒

與桐君陶隱居本草序有桐君自醉寧問

客用陶淵明一盃復一盃太白詩一盃平

生今不飲意得同酣醺高僧白密傳云神

領意得頓清言冰玉質言如冰玉逸韻貫

珠壞納山水紋東坡嘗被納衣蓋金彈精

有後悟早故殫竭其精思也畜耳無前聞

言聞所未聞也老杜曰畜眼未見有潛魚

避流光

水至清則無魚蓋此意也文選表

林賦曰擊流光曹子建詩歸鳥投重昏

杜老

明月照高樓流光正徘徊

杜老

有千丈清不如一尺渾

寺碑曰曜慧日於康衢則重昏夜曉

詩亦云至潔而納汗此水真吾師蘇公送

魯元翰詩云皎皎千丈清不如尺水渾故

次韻蘇少涉頴

衝風不成寒

楚辭衝風至兮脫木還自奇

文選謝莊月賦曰洞

坐看白日晚起行清

庭始波木葉微脫

頴涓楚辭九歌曰白日晚其將入兮

穴未為得馮諼曰狡兔三窟僅得免死晉

外而吾留此足以為三窟矣

司馬相如傳楚亦未為得也一舟不作癡

二句似託意以故避謗請郡為得策晉傳

咸傳揚濟與咸書曰生子癡了官事官事

未易了也子事正作癡復為快耳

遺音周易小過飛

姿老社林熱鳥開

乎天光意行覺舟遲列子管夷吾曰姿意之所欲行劉禹錫蠻子歌

日腰系上高山意行無舊路此借公與兩用其字謂神遊八表非揖權所及

公子妙語舍風漪兩公謂兩歐陽也漢書賈捐之傳曰君房下

筆言語妙天不退之簞詩曰卷送八尺合風漪此借用以言風行水上自然成文也

但怪笑談劇漢書揚雄口談莫知賓主誰

書龐德公傳注曰司馬德操嘗詣德公德其渡汚上先人墓德操徑入其堂呼德公

妻子使速作黍酒史德公還直入相就不知何者是客也東坡詩明日德公當上冢

復誰誰主得句未肯吐鬱鬱見睫眉魯直詩李

侯有句不肯吐又云眉間鬱鬱似陰功劉禹錫詩依依見眉睫按莊子曰向吾見若

眉睫之間因相從能幾何行樂當及茲以得汝矣

揚惲傳人生行樂耳古詩曰生忍自作難為樂當及時何能待來茲

自作難猶言徒自苦也白詩迴山轉海不作難

我生百憂莊子盜跖篇曰人上壽百歲中壽八十下壽六十除病瘦死喪憂患其中

開口而笑者一月之中時尋赤眼老開不過四五日而已耳

山歸宗寺智常禪師以目有重瞳遂將藥手按摩目皆俱赤世號赤眼歸宗東坡喜

從僧遊故不探黃口兒晉書王澄脫衣上

有此句遊故不探黃口兒樹探鵲戲而弄之

有僧遊故不探黃口兒樹探鵲戲而弄之

劉琨謂澄外雖散朗而內實動俠以此處
世難得其死家語曰孔子見羅雀者所得
皆黃口小雀曰大雀善驚而難得小雀貪
食而易得北史崔俊傳崔暹啓俊竊言文
襄帝為黃解公頭上巾一洗七年鎔昭明
口小兒黃解公頭上巾一洗七年鎔昭明

作陶淵明傳曰取頭上葛巾漉酒李太白
詩負頭上巾沈休文新安江水詩曰紛
吾隔泥滓豈假濯衣中願以潺湲水沾吾
纓上塵選詩京洛多風塵素衣化成緇緇
黑色也蘇公謫居黃州凡至潔而納污左
七年為庾塵所汚多矣
日川澤此水真吾師老杜詩痛須公曉二
納汚此水真吾師飲真吾師須公曉二

子列子曰因往曉之司人自窮非詩歐公
馬遷書曰以曉左右人自窮非詩歐公

聖俞詩集序曰非詩之能窮人殆窮者而
後工也兩歐陽不肯作詩故欲以此曉之

再次韻蘇公示兩歐陽

公詩周魯後謂歐公詩可繼曳曳垂天雲

莊子曰鵬怒而飛府中顧長康晉書顧愷
其翼若垂天之雲
栢温引為參軍甚見親昵詩意以比趙德
麟德麟時簫判穎州按東坡泛穎詩亦曰
趙陳兩歐陽同參天人師風味如麴君天
觀妙各有得共賦涉穎詩

傳信記曰葉法善與朝士數人會元真觀
有凡人請翹秀才突入坐中少年秀美語論
不凡葉疑其非人潛飛小翅擊之應手墮
地乃一酒盃中有美醞共飲之皆曰翹生

名
三
五

風味不非公無此客晉書謝安見桓温既
可忘也出温問左右頗嘗見
此客否請壽兩山樽漢書樓護傳王邑居
禮司尊彝曰其叔季大儒後謂叔弼季默
再獻用兩山樽歐陽也荀
子曰大儒偏醒亦同醺言其清而不隘老
可為三公南史羊侃傳不飲酒而好
賓游終日獻酬同其醉醒心與栢石堅之退
詩栢生章成綺繡文歐公詩亦云東家大
兩石間綺按漢哀帝紀止織綺繡如
守詩尤美組織文章爛如多難獨不補少綺按漢哀帝紀止織綺繡如
驚今無聞身何補漢高帝紀曰王陵少驚

魯論曰四十時無古今異智有功名昏史
五原君贊曰利令智昏後漢馬援傳論曰記
平原君贊曰利令智昏後漢馬援傳論曰記
援戒人之禍智矣而不能自勉於讒隙豈豈
功名之際固然乎夫利不在身以之謀謀
事則智慮不私已以之斷義必厲云云云
可使百尺底不作數斗渾四句皆勸公索
漢溝洫志曰涇水一石其泥數斗詩意謂功名之昏人猶泥之濁水
次韻蘇公勸酒與詩
五士三不同煩公以詩訴東坡守穎時趙
山為學官其兄傳道來過而歐陽叔弼季趙
默家居於穎東坡送傳道詩所謂五君從從

名山

六

我遊是也兩歐陽以新免母喪不肯作強

詩后山以持律不飲酒故云三不同

酒古所辭孔叢子曰平原君強子高酒曰

無不能飲也吾子何辭焉子高曰聖賢以

道不德燕人未聞以飲也后山此句自解其

飲不**妙語神其吐**謂詩可以感鬼神也左傳

歐陽作**自念每累人舉扇無我污**兩歐陽

不飲酒故不作詩因有累人之句晉書王

導傳導不平度亮常遇西風塵起舉扇自

蔽曰元規**復使兩歐陽縮手不分付**退之

塵汚人曰大匠平生西方社此以下后山

子厚文曰大匠平生西方社此以下后山

旁勸縮手袖間平生西方社此以下后山

遠傳劉遺民雷次宗等依遠游止乃於精

舍無量壽像前建齋立誓共期西方樂天

詩曰南方社可投**努力須自度**古詩努力加

學西當念無常之火燒**不憂龜九頭**法苑珠

諸世間常求自度**不憂龜九頭**林云唐

趙文信暴死三日沒蘇自說閻羅王令引

出庾信乃見一大龜身一頭九作人語云

我為生時好作文章妄引佛經雜**肯為語**

揉俗書又誅謗佛法故受此苦**肯為語**

一**誤**傳此句本用百丈野狐話而借用謝安

還落因果無文曰不落因果以語謬故墮

野狐趣後百丈為更之曰不昧因果晉書

謝安語安語未嘗誤而頓悟而漸修修一

忽一誤眾異之尋薨而頓悟而漸修修一

從此辭世故楊嚴經曰理則頓悟乘悟併

錄圭峯禪師傳曰顯頓悟資於漸修陶淵

明詩終身與世辭文選嵇康書曰世故繁

不堪也七公看萬金產寧能一朝具

進修之漸也退之詩指兩生文章家此以

兩歐陽柳子厚於揚憑書曰丈人以文

律通流當世鼎列天不號為文章家夙

紀鳴蟬賦歐公起作賦草它兒一視面過

獨為吾此賦也因以予之必請公堅城壘

世說謝胡兒語更道季日諸兵來後無數

人暮當就卿談可堅城壘

前漢閩粵王傳曰漢兵眾強即幸勝之

後來益多禮記聘義曰燕與時賜無數

吟聲正可候蟲鳴柳子厚詩門掩候蟲秋

絕唱滿堦桐酒面猶須作老兵言二君自

葉候虫吟我飲邪晉書謝奕嘗逼桓溫飲溫

何須待我飲邪晉書謝奕嘗逼桓溫飲溫

走避之奕遂引溫不真帥共飲曰失一老

兵得一豈有文章妨要務文選楊修若臨

銘功景鍾書名竹帛斯自雅量所畜也豈

與文章相妨害哉晉書謝安傳王羲之曰

虛談廢務浮文妨要吳志陸孰知詩律自

台山三

前生

孰與熟同后山多用孰知字按資治通鑑慕容翰曰且吾孰知步夜干之

詩曰宿世謬辭客前生應盡詩維向來懷

壁真成罪

左傳曰匹夫無罪懷璧其罪此句本用懷寶迷邦之意而借用

此語以譬二子不肯未必含光不屢驚

雖欲自晦而固已駭世矣文選崔子玉座右銘曰曖曖內含光莊子曰列禦寇遇伯

昏瞽人伯骨瞽人曰奚方而反曰吾驚馬曰惡乎驚曰吾食於十漿而五漿先饋夫

內誠不解形謀成光以外鎮人血指汗顏

心使人輕乎貴老而整其所患

此懷端復向誰傾老杜詩曰一生衿抱不

肯向人傾

次韻蘇公題歐陽叔弼息齋

行者悲故里漢書高祖紀居者愛吾廬陶淵

明詩吾亦生須着錐地莊子曰堯舜有天

地何賴汗牛書柳子厚陸文通墓表曰其

牛丈室八尺床稱子閉門居唐顯慶中王

至毗耶離城維摩居士石室以手板縱橫

量之得十笏故名方丈維摩經云即以神

力空其室內唯置一床以疾而卧樂天間
居自題詩曰此是白家翁閉門終老處
百為會有還之龐德公所謂趣舍行止亦人
已一足不願餘史詩曰飲河期滿腹貴足
不願紛紛老幼間失得了懸虛迨老或得
或失失知皆也客在醉則眠聽我莫問渠
陶淵明傳淵明嘗曰我醉欲眠卿可去東
坡有詩及是曰醉中有客眠何害須信陶
苦賢論勝已絕倒上絕倒見句妙方愁子
自恨其詩之不如也竹几無留塵

無留燕此霜畦有餘蔬老杜詩霜中登故
用其語律五年不為食有餘用史記憑謹
蔬相從之罟詩曰前陳百時須一俛仰君可待
家書食有肉與魚詩文曰蘧蔭粗竹席也王介甫
蔭詩說文曰蘧蔭粗竹席也王介甫
次韻蘇公竹間亭絕句后山自注云
木

竹裏高亭燈燭光老杜詩竹裏行厨洗玉
此燈今年復得杜襄陽晉杜預嘗鎮襄
燭光今年復得杜襄陽陽今以比蘇公
脩

此燈今年復得杜襄陽
陽今以比蘇公

看老蓋千年後謂畫枯木老杜覓松栽詩曰欲存老蓋千年意為覓

更想霜林百尺強因以屬蘇公南史王規傳曰王

威明千里絕足百尺無枝真俊人也老杜

詩四松初栽時大抵三尺強算家以有餘

寄參寥吳中詩僧道潛自號參寥子

平生西方願西方社注擺落區中緣淵明詩

惟於世外人相從可忘悠然談謝靈運詩

年南史江惣傳張纘道人贊公徒相識樂

生前公湯休徒早作步兵語晉阮籍為步兵

詩品曰籍時雖無雕琢之巧而詠懷之作

荒之表洋洋乎致言在耳目之內倩寄八

拾策孤山下一室頗蕭然孤山在錢塘昭

日環堵林昏出幽磬竹杪橫疎煙老杜詩

幽磬孫何詩昨日寄書至坐想參寥泉東

嘗作參寥泉銘序曰予出守錢塘參寥子

名之參此泉如此公遇物作清妍退之月

古山三 二

不相映燭却一別今幾時綠首成白顛後漢

蔡邕傳曰老子亦憐我老我豈要子憐詩老杜

間八尺憐常會逢萬里風一繫五湖船杜老

詩安得萬里風又詩永繫五湖舟按南史

宗慤曰願乘長風破萬里浪國語曰范蠡

遂乘輕舟以酌我巖下水响子山中篇東坡

浮於五湖詩云吾詩堪咀

嚼聊送別酒燕北渚

南蕩不可度北渚風浪生老杜詩春江不

渡濤又詩牛女年年向來狐兔迹已復蛟鼉

鳴文選張孟陽詩云狐兔窟其中宋書

東阡急雨不成泥老杜詩急雨稍溪足

密穿青取徑微歐公詩一徑入蒙密忽見

青山橫老杜詩避迨無人成獨往

適我願芳莊子德充符注曰夫心之全也

遺身形忘五藏忽然獨往而天下莫能離

慤慤有月與同歸老杜詩昨夜月同行

八月十日二首

一夢入間四十年只應炊竈固依然集異聞云

道者呂翁經邯鄲道士邸舍中有少年盧生自歎其貧困言訖即思寐時主人方蒸

黃梁為饌翁乃探囊中枕以授之生夢自枕竅入其家見其身富貴五十年老病而

卒欠伸而悟呂翁在傍主人炊黃梁兩官尚未熟又退之詩云閭里故人炊黃梁

不辦一丘費山言俸薄不辦買山錢也時后

日棲遲於一丘則五字虛隨萬里船有詩空

天子不易其樂也此夢瑣言杜荀鶴詩只將

五字播於異域也此夢瑣言杜荀鶴詩只將

又

人生七十今強半老去光陰已後身詩老杜

生七十更欲置身須世外詩老杜

古來稀更欲置身須世外詩老杜

人樂天詩應須繩墨機關外安置踈愚鈍

迎新將至漕城莫歸遇雨

早投林野違風雨晚傍塵沙飽送迎言出

逸之異也張華鷓鴣賦曰違鍾岱之林野

老杜詩塵沙傍蜂蠆又詩徵君晚節傍風

塵又詩萬里巴渝曲三年實却愧兩街屠

飽聞前漢韓信傳趨拜送迎

坡詩識若拄杖過橋聲

即事

老覺山林可避人魯論曰與其從避世之士

哉正須麋鹿與同羣潘岳關中記曰辛孟

遊世謂之鹿仙老却嫌鳥語猶多事強營

陰晴報客聞此句必有指北史高阿那

魯詩不會人間開草木豫人何事管興亡

齋居

青奴白牯靜相宜黃魯直云趙子充示竹

臂休膝似非夫人之職為名曰青奴傳燈

錄長沙岑和尚曰狸奴白牯却知有蓋謂

水牯牛也此詩借老罷形骸不自持南史

宗傳沈慶之曰加老罷私門兵力頓闕老

進醫藥一枕西窗深閉閣漢書韓延壽傳

思卧聽叢竹雨來時賈島詩宿客未眠過

中秋夜東利贈仁公

盈盈秋月不餘分東坡樂府云三五盈盈

商十二月甲申朔葉露懸光可數塵對老社

旦冬至無餘分此地正須煩一笑要令排

戶問東隣柳子厚曰

十五夜月

向老逢清節歸懷託素暉文選樂府云昭

燭我飛螢元失照燈錄鹽官和尚曰日下

孤燈果重露已霑衣謝莊月賦佳期可以

然失照稍稍孤光動沈沈萬籟微

還微露衣稍稍孤光動沈沈萬籟微

逐孤光此借用莊子顏成子游曰敢問天

籟南郭子綦曰夫吹萬不同而使其自然

胡士彥挽詞二首元茂

意謂頭顱如許尚復俯仰

世間為明月所照破也

晚進違前輩後漢孔融論盛孝章書曰今之少年喜謗前輩平生

闕異聞魯論曰子亦吾猶識此老天豈喪

斯文魯論曰天之將喪斯文也善學家傳

業退之詩中郎英詞世不羣沈約宋書謝

也英詞動金石老杜詩白固應譏尚白官序

見揚雲漢書揚雄傳雄字子雲或朝注云

玄黑色也言雄作玄不成其色猶白故無

馬為揚雲亦猶老杜以司馬長卿為

又

此地來何晚經年見未頻老杜詩此地生

晚來何薦賢仍睹命有道可辭貧上句言其

世所報天子當斬胡頭衣錦還列子曰客

有言之鄭子陽者曰列禦寇有道士乎徒

弟三千子史記孔子蓋三千焉聲名四十春

老杜詩才名四十年襄陽者舊內無復姪

龐人晉習鑿齒作襄陽者舊傳老杜詩為

后山詩註卷第三
二十一

后山詩註卷第三

[Faint bleed-through text from the reverse side of the page]

后山詩註卷第四

那衣送趙承議

今時○令時為穎州簽判受代而去

先王隱德世難名晚見諸孫也自成

趙令時字

德麟藝祖之後也故以吳大伯比其

穎水

向來須好句

東坡穎州謝上表曰文獻相續有晏殊歐陽修之風道

山今日有宗英

後漢書學者謂東觀為道家蓬萊山漢書景十三王

叙傳曰四國絕祀河間賢

林湖更覺追隨

盡

曹子建詩清夜游西園冠蓋相追隨從社詩秋覺追隨盡此引用言無復游從

之巾帽猶堪語笑傾老杜詩羞將短髮選

冠此反而用之自言其尚朱老也勤苦讀

書終不補未須墻角棄長檠神仙傳有年

鄰居為太學生諸貴人作計共呼生謂曰

勞而得矣長檠見上注德麟

夫王寄李學士格非○格

眼看游舊半東都五歲曾無一紙書晉書

傳云得劉公一紙賢於十部從平日齊名

多早達莫年同國未情踈老杜詩時來如

踈稍尋東利論茲事東利當在穎州前有

謂一大緣賴有西方託後車託後車見上注

社中說與杜郎須着便不應濠上始知魚

勸其早歸依佛祖也傳燈錄雲門大師云

觸目承當得猶是不著便東坡觀魚臺詩

曰若信萬殊歸一理子今知我即知魚晉

濠上邪悟之雪

初雪已覆地老杜詩抵應踏初雪晚風仍

積威漢書司馬遷書曰木鳴端自語鳥起

不成飛王介甫詩臥聽窾木鳴相挨樂府

梧桐推枝布葉孫子曰鳥起者寒巷聞驚

犬鄰家有夜歸王維與裴迪書曰寒生野

豹如不無慙敗絮陶淵明與子儼等疏曰

敗絮自擁何慙兒子按後漢列女傳王霸

字仲孺與同郡令孤子伯為交後子伯為

楚相而其子為郡功曹令奉書於霸車馬

服從雍容如也霸子方耕於野聞客至投

未而歸見令孤子沮怍不能仰視霸目之

有愧容客去而父卧不起霸妻曰君少備

清節奈何忘宿心未易泣牛衣言不為兒

而慚兒女子乎未易泣牛衣女悲也漢

書王章傳疾病無被卧

牛衣中與妻訣涕泣

應俗敢辭疾衝風寧小驅范曄後漢書王

俗通事難以常條退之聊為一日役不憚

詩不衝風雨即衝埃雪路無行迹汝

百金軀鮑昭行路難曰非雪路無行迹南

先賢傳曰時大雪洛陽令至袁安門無行迹

路又闕史載皇甫湜嘗因積雪門無行迹

右山曰

三

冰枝有落鳥樂天烏夜啼日寒門閉蕭瑟

窮里聽戲吁寒門亦用袁安事漢書趙廣漢傳長安少年會窮里空舍

寄晁載之兄弟

人言婚宦情欲本后山自注古語曰人我

始求脫君已半按列子云語有之曰人不

道息孰知一世如一夢在夢而覺寧待旦

退之祭文曰人之寒簷凍雨作秋聲東音

雨也楚詞九歌曰使東雨苟冷屋風燈挑

不明老杜風燈照樽前已作十年語後會

未期吾屢驚孟浩然詩平生復一聞七字

心已識鈎章棘句天與力退之記夢詩云

言六字常語一字難又孟郊墓誌云其為

力念子方壯我已衰不見參天二千尺社老

古相行黛色季也亦有詩百篇叔子擬度

驛馬留前曾慥詩選云晁仲之字叔用少受

馭擬度驛驢前陳無已無已贈其兄詩云馭

叔子當是叔與季兼指兩人但未知叔用

為叔為季而曾氏誤以為一人遂改作駸駸
駸非是南史王僧虔曰弟書如駸駸駸駸
常欲度驂駒前鍾嶸詩品亦端能過我三
曰征虜卓卓殆欲度驂駒前
冬學漢書東方朔曰學**可復參儂一味禪**
勸其廣學也廣語有僧辭歸宗云諸方學
五味禪去宗云我這裏有一味禪為甚不
學僧云如何是
一味禪宗便打

寄答王直方

人情校往復屢勉終不近晉嵇康絕交書曰不喜作書而
人間多事堆案盈几不相酬答則犯教傷
義欲自勉強則不能久東坡亦云人情重

往返不報新詩已經年知子不我怨退之詩元之
生禍根已去新詩生世餘幾何尺筭日取寸莊子曰
萬世不竭半懷祿有遐心漢書易惲傳曰
自退詩云毋金玉從俗無遠韻楚詞曰將
爾音而有遐心從俗無遠韻楚詞曰將
以偷生乎按曲禮曰禮從宜時從府中歸
使從俗晉書庾凱雅有遠韻時從府中歸
數過林下飯漢書鮑宣傳曰俱過宣一飯
聞卿為吏不過從兄飯杜詩僧飯屢過
門雲溪友議僧靈澈詩曰林下何曾見一
人平生功名意回作香火願北史陸法和王

佛所與主上三年不舉觴吻頻煙火燉左

有香火因緣司馬司寇列居豈無兩蒼龍露我

火道行火所燉注灸也一雨潤蒼龍謂團茶法華經言雖一地所

官麗詩未工猛乞無小靳官麗見上注後

日徒不及拜帝人生如此耳文字已其閏之退

詩人人生但如此朱紫安足僭是身雖臭腐

閏謂餘事也下句蓋足此意寧作青紫植

維摩經曰是身不淨穢惡充朝野之曰今假弄麒麟者修飾其形覆之驢

上宛然異物及去其皮還是死矣餘令聞也○山自注云忘年友邢居實

死矣餘令聞也後山自注云忘年友邢居實

為忘年友詩云令聞令望邢居實念子頗

似之老我何所恨筆談曰歐公詩老我倦

甫詩老我孤主恩結草以爲期此文章佳語也

寄侍讀蘇尚書

六月西湖早得秋二年歸思與遲留老社

唐五月秋選詩一時賓客餘枚叟枚叟謂

遲留法豈輕六

山取以自比也謝惠連雪賦曰梁王不悅

遊於兔園乃置旨酒命賓友召鄰生延枚

叟老枚詩空餘枚在處兒童說細侯此句

叟在應念早升堂枚在處兒童說細侯此句

公後漢郭伋字細侯為并州牧素結恩德

及後行部有兒童數百各騎竹馬道次迎

拜經國向來湏老手晉書石苞傳景帝曰

詩老手有懷何必到壺頭後漢馬援南擊

便劇郡有懷何必到壺頭交趾軍至浪上

與賊戰破之從容謂官屬曰吾從弟少游

常哀吾慷慨多大志曰士生一世但取衣

食裁足致求盈餘但自苦耳當吾在浪泊

西里間下潦上霧毒氣熏蒸仰視飛鳶跼

其踣墮水中卧念少游平生時語何可得也

甚中遥知丹地開黃卷謂蘇公在經筵也

丹地有眾如雲老社詩閣道通丹地按漢

書梅福傳注曰以丹淹泥塗殿上地晉書

褚陶曰聖賢解記清波沒白鷗此篇又勸

蘇公在穎和子由詩有明年兼與

寄亳州林待制希

湖海相望闕寄聲雲林過雨未全晴劉禹

枝歌曰東邊日出西邊雨道是無晴却有

晴后山反其意而用之言聲問闕然近於

寡情也文選枚乘七發曰游涉乎青衫作

雲林社牧之詩自古雲林遠市朝

吏非前日

晉書嵇康曰聞道士遺言餌木

澤觀魚鳥心甚樂之白首論文笑後生見言

一行作吏此事便廢笑於後生也老杜詩晚將末契託年少當

似聽兒童迎五馬從古樂府陌上桑曰使君

五馬本事所出也後人臆說稍修書札問

專城又書札見上注陌上桑一聞苦李蒙莊

句史記老子楚苦縣人莊子蒙人按亳州

生之地亳州雖有蒙城縣然莊子不復入

間世後名

晉書張翰傳曰使我有身

卧疾絕句

老裏何堪病再來愁邊不復酒相開老杜

邊有江水又云一生也作千年調此句未

死也寒山子詩云人是黑頭虫剛作兩脚

猶須萬里回老杜詩兩脚但如舊開天傳

回觀之朝往夕返以其萬

南軒絕句

南軒

少日書林頗著勲

楊雄長揚賦曰并苞書林退之復志賦朝馳驚

乎書林魯直詩四會黃令學古著勲多

按曹子建書曰豈徒以翰墨為勲績哉風

蜀志杜微傳曰著勲於竹帛莫年貪佛替

論文老杜詩老夫貪佛日又詩故著浮查

替埃塵浪銅鑪瓦枕芒鞋裏此外惟須對

此君老杜詩多病所須惟藥物微軀此

獨坐

文章平日事風竹暮年須

老杜詩文章千

愛風衰疾懸知此謂老杜詩時應念衰疾懸

懸如漸霜毛不更除退之詩斗覺霜毛一

詩曰情人為君除白髮不能除一丘吾欲往

詩紅顏愁落盡白髮不能除

上立見百畝有如無言不足為養也魯論

無之不如魑魅須游子老杜懷李白詩乾坤

着腐儒老杜江漢詩扣門聞啄木退之詩

門疑喚酒有提壺歐公詩獨有花上提壺

啄木

鳥名也。門逕無行迹。秋來不遣鋤。逸史：皇甫
雪門無行迹。三輔決錄：張仲蔚所居蓬蒿
没人。老杜詩：草茅無徑欲教鋤。此反而用
之。

寄送定州蘇尚書

元祐八年九月蘇
公知定州於時

宣仁聖烈太后上昇時事漸
變故此詩意勸公省事高退

初聞簡策侍前旒。簡策謂作侍讀時淮南
子曰：三者見而前旒所

以蔽。又見衣冠送作舟。世說：羅友荅桓溫
曰：旦出門逢一鬼

大椰榆云：我祗見汝送人作北府時清惟

可飲。

晉書：郗愔在北府，徐州人勁悍，桓溫
云：京口酒可飲，兵可用，深不欲，惟居

之此借用。以言定武在河北也。齊書：謝朓
為吳興，與弟綸於征虜亭別指淪口曰：此

詩：惟宜飲酒。老杜
西山氣爽更宜秋。王晉書

之為桓冲騎兵參軍，冲曰：卿在府日，文比
當相料理，微之不蒼，直高視以手版柱頰。

云：西山朝來致有爽氣耳。此借用以言太
行李商隱詩：故鄉雲水地歸夢不宜秋。

功名不朽聊通袖，海道無違具一舟。此兩
句皆

拈出東坡語，以勸之意，謂功名遂自足
不朽，政可縮手袖間而遂湖海之本志也。

東坡沁園春詞有云：用舍有時，行藏在我
袖手何妨，閑處看八聲甘州詞有云：約在他

年東還海道願謝公雅志莫相逼按晉書謝安雖受朝寄東山之志始末未變及鎮新城造汎海之裝欲湏經略粗定自江道還東遂遇疾篤自以本志不遂深自慨失老杜詩平生江海枉讀平生三萬卷貂蟬心宿昔具扁舟

寄答李方叔

當復自兜牟 退之詩 鄴侯家多書 插架三待齊武帝 殿之曰 貂蟬何如 兜牟對曰 貂蟬出於兜牟 如

平生經世策 寄食不資身 言其謀策可以 經綸當世而反 不能資一身也 莊子曰 其不可經於世亦 遠矣 漢書 韓信傳 寄食於漂母 無資身之

策孰使文章著 老杜云 名能辭轍跡頻 意 有文如此 安能免棲棲旅人哉 退之進學 解云 孟軻好辯 孔道以明 轍還天下 卒老 于行左傳曰 周行天下 帝城分不入 漢書 將皆必有車 轍馬跡焉

傳咸滯於郡守 時王音輔政 信用陳湯 咸 數賂遺湯 予書曰 即蒙子公力得入 帝城 死不恨 分謂隔絕也 老杜詩 書札詞何人 闕庭分未到 舟楫有光輝

此句蓋終上意 漢書淮南王安 子未知吾 傳曰 為中詞 長安注 偵伺也 子未知吾 懶吾寧覺子貧 此文選 愁康書曰 人之相

知貴識其天性 老杜詩 近 有我眉客知予 懶是真

有我眉客知予 懶是真

智寶院後樓懷胡元茂

前胡元茂

晚渡呼舟疾杜牧之杜秋詩寒城着霧深

孤城隱霧深昏鷗明鳥道鳥去邊明南中

八志云交趾郡風葉亂霜林李商

成喧共久客登樓目情眷眷而懷歸兮孰

憂思之可任平原遠而目極兮蔽中年懷

舊心於晉書王羲之傳謝安曰中年以來傷

向秀思舊賦序云經嵇康舊廬鄰人有吹

笛者發聲寥亮追思曩昔遊宴之好感音

作賦云猶須一長笛領覽自霑襟終上句

意謂本自悲愴尚何須聞笛耶元日

老境難為節寒梢未得春曲禮六十曰者

云耆至也至老之境也又曰六十至老境

而耆至也至老之境也又曰六十至老境

結春梢一官無利害百慮孰踈親老杜詩

百慮老子曰名與身孰親積雪無歸路扶

行有醉人望鄉仍受歲回首望松筠謝玄暉詩

有情知望鄉老杜詩望鄉應未已李嘉祐詩白頭空受歲丹陛不朝天松筠猶松楸

意謂丘墓也老杜詩窮秋正搖落回首望松筠此借用

放懷

施食烏鳶喜金光明經云施食之緣獲長壽報長安志云興善寺素和

尚齋時烏鵲就掌中取食持經鳥鼠聽殺

老杜詩得食皆除鳥雀馴文載郭氏新說曰柘臯求寧之雀立化於松枝東城郭氏之鼠坐化於蓮葉豈非乘

所解經功德自然歟秋藜矜矍鑠後漢馬援自請擊五溪蠻

夷帝愍其老援據鞍顧盼以示顧影怪伶

可魏志何晏行步顧影文選潘岳寡門靜

俦婦賦曰少伶俜而偏孤注單子貌門靜

行隨月窓虛卧見星擁衾眼未穩艱阻飽

會經老杜詩平生耽勝事吁駭始曾經

絕句

此生精力盡於詩末歲心存力已疲淮南子曰

宋景公時造弓人九年乃成而進之弓人歸家三日而卒蓋匠者心力盡於此弓矣

故温公通鑑序云臣不共盧王策出手

謂盧照隣王勃東坡詩却思陶謝與同時

云詩句對君難出手杜詩焉得思如陶謝

陶謝謂淵明靈運老杜詩焉得思如陶謝

手令渠述作與同遊又曰揚馬宜同時

送伯兄赴吏部改官

先子初增秩年侵鬢已皤漢書循吏傳金念

兄今善繼此別喜如何志以其善繼先子之

親老家仍困門衰仕未多家語子路曰家

而仕晉書李密猶須教兒子早要中文科

表云門衰祚薄表云門衰祚薄

今代張平子後漢書張衡字雄深次子長

劉禹錫序柳子厚集曰韓退之名高三俊

評其文雄深雅健以司馬子長客黃秦晁

上翰林志曰李紳李德裕元稹同在禁署

也官立右螭榜唐書張次宗傳文宗詔左

對按實錄文儼元祐八年自著作郎除起居舍人即右史也紹聖元年四月以

直龍圖閣知潤州車笠吾何恨北戶錄載

此詩蓋春時所作車笠後日相逢下

人結交盟曰卿乘車我戴笠後日相逢下

車揖我步行卿乘馬後日相逢下

飛騰子莫量老杜贈高適詩飛騰平身早

達未用夢凝香

后山自注曰來嘗云補郡之樂發於夢寐○晉書張

載曰時平則才伏壯亂則奇用退之詩太平時節身難遇此反其意而用之韋應物刺蘇州有詩曰兵衛森盡戟燕寢凝清香

後湖晚坐

水淨偏明眼老杜詩水淨樓陰直又城荒

可當山樂天詩亭眷太高君莫青林無限

意白鳥有餘閑身致江湖上王介甫與執

愈思自致江湖之上又有詩曰委質山林如許國后山謂身致亦介甫委質之意

名成伯季間

伯季似指二蘇門下諸君名次曰君蓋謂此也魏文帝典論曰傳教

之於班固伯仲之間耳晉書王湛傳王濟對武帝曰臣叔殊不癡山濤以下類自隨舒以上湛曰欲處我於季孟之間乎

歸鴈盡嵇康詩曰手揮鴈坐待莫鵑還詩老杜

待至昏鷗

春興

東風作惡不成寒野水穿沙自作灘王介甫詩

睡過東風細草無端留客卧文選立希範作惡時

騎老社詩邂逅無端出錢遲鄭谷曲江春
草詩云香輪莫輾青青破留與遊人醉

眠繁枝有意待人看退之詩春風也是多

君又云榴花不發待郎歸老杜

詩寒江流甚細有意待人歸老杜

一杯領意不須沽老杜詩領六字持身已

有餘導引有六字氣謂嘻吁晒噓呵呼也

春官賦曰持身不謹按列子癡子未知天

上樂法華經曰癡子捨我五十餘年庫藏

曰何不服藥仙去對曰天上多有至尊相

奉甚難更苦人耳李商隱作李賀小傳曰

賀將死有緋衣人持二板書召賀曰帝先

生今解世間書退之石鼎聯句詩序曰彌

俗書第子為書吾句

又後篇屬隨世功名非所望稱家豐儉不求餘老杜

家隨豐儉按禮記擅弓曰稱家之有無後

漢馬援傳曰士生一世但求衣食裁足致

求盈餘但青衫出指論奇字漢書楊雄贊

自苦耳

學作白髮挑燈寫細書言其高年而眼能

奇字曰夜書細

送孝忠二首當是其兄

老眼元多淚春風見此行又為貧賤別老

固自多淚况重以別離更覺急難情棠棣

之感耶貧賤別見上注漢書百官表百石

弟急難斗食吾堪老以下有十食佐史

斛一秩注云斗食一月奉十一詞場爾向榮杜老

辭詩詞場繼國欣欣以向榮借此用未須憐野

甚不平在荆州與都下人書云兒輩乃輕

家雞愛野雉皆學逸少東坡詩野鷺家雞

定誰家法付宣城善詩家法謂靈運惠連

皆眺之族父以詩知名後漢

經史三年學揚子曰古之學聰明一旦開

揚子曰天降生民恂侗顯蒙恣于情性聰

崖裏小兒心孔開把文甘潦倒文驚小陸

后山四

十七

此用陸以孝忠也晉嵇康與山濤書
曰足下素知吾潦倒麤疎不切事情此借
用以自數日待歸來左傳曰行則數日而
憐嬰孩數字士患聲名早東坡和仲子迨
作上聲讀詩曰養氣勿吟
哦聲名官今歲月催自言老於有親湏薄
忌太早微官也
放歌行曰今君有
何疾臨路獨遲迴

錯節孤根勁有餘坐床湏按起湏扶後漢
虞詡

以柱杖供仁山主二首

傳不逢盤根錯節何以知一生用底今相
利器選詩石梁有餘勁趙州臨遷化以拂子
贈更問林間有此無送與王鎔曰此是老
僧一生用不盡底

又

洗足投筇只坐禪厭尋歧路費行纏金剛
經云

洗足已辨布機費行纏東坡老來不復入間事

不用山公更削圓柱苑叢談曰潤州甘露

松廉問日以方竹杖一贈焉方竹出大宛
國堅實而方正節根鬚牙四面對出及再

鎮浙右其僧尚在問曰前所奉竹杖無恙
否僧喜對曰已規圓而漆之矣公嗟絕
日杖漆却斷紋琴

項城道中寄劉令使修溪橋項城屬

老怯危橋泥沒膝老杜詩虛疑皓首衝泥

喜聞吾黨政如春謝承後漢書

須君不惜千金費子孫

此後寧無

我輩人言必有好事者繼之晉書石

碓磨寨唐書黃巢圍陳州人大飢倚

乃列百巨碓糜皮骨於臼并啖之

以人為食殺為戲自昔無聞尔所先信有

忘身一言盡獨能遺臭萬人傳東坡富公

殺為嬉漢書五被傳吳王曰男子之所死

者一言耳劉原甫說云此言所死雖不同

等是死耳晉書桓温傳温曰既不能流芳

寄張宣州未

與世情將盡懷仁老未忘書云懷于有仁

能忘情故人今五馬注見上高處謾三長唐書

孟郊傳李觀論其詩曰高處在古無上平

才學詩豈江山助言宣州詩本天成不用

岳州而詩亦悽惋名成沈鮑行鮑老杜詩沈

謂沈約肯為文俗事後漢陳忠上疏曰諸

傳論曰徒以打鴨起鴛鴦此用宣州故事

州一妓到士隆喜之留不使去一日郡妓

復犯小過士隆欲答之妓訴曰某不敢辭

罪但妓不能安也士隆愍而捨之梅聖俞

作莫打鴨篇曰莫打鴨打鴨驚鴛鴦鴛鴦

新向池西落不比孤洲老秃鶴秃鶴而欲

遠飛去又况鴛鴦羽翼長杜牧之詩驚

夢起鴛鴦然此詩意不特為妓女發

送倫化主

赤髭白足可憐生高僧傳佛隨耶舍為人

號曰赤髭毗耶沙又云釋曇始足白於面

尚劉禹錫送僧序曰備將迎者皆赤髭白

符子作麼躡躑擔囊壯此行史記虞卿傳

要致雪峯千五百

傳燈錄雪峯義存禪師學者冬夏不減千五百

不妨兼識謝宣城

謝朓為宣城郡太守

杜詩云詩按謝宣城

西湖

小徑才容足

列子曰秦豆乃立木為塗履可容足張湛注云纔得安脚

寒花知自香

老杜詩寒香官池下鳧鴈

池春鴈詩漢昭帝紀黃鵠下建章宮太液池中文選劉公幹詩曰方塘含白水中有

鳧鴈與

荒塚上牛羊

古樂府曰今日牛羊上立隴

有子吾

甘老

東坡詩有子萬事足無家去未量杜

詩無家問消息

三年哦五字草木借輝光

老杜詩輝光

別月華嚴

寓世生同里隨方去有情

漢書盧縮傳與

山借用

來為百年別不惜片時程

老杜詩

其意

齋鉢須勤供經鍾莫倦鳴

勸其接物

當來第三會此界却逢迎

釋氏書彌勤當

樹下三會說法度人戒曰三小續云東都僧
從練臨終呼門人戒曰人生難得惡道易
淪惟有歸命釋尊勸精梵行龍華會上
當復相逢戰國策曰燕太子逢迎却行

送吳先生謁惠州蘇副使

吳先生當是吳遠游蘇公嘗有書與之

聞名欣識面

言吳君欲識東坡也老杜詩李邕求識面傳燈錄夾山惟

儼傳李翱曰見面不異好有同功

吳君方

如聞名此反而用之與后山異趣而好賢之意則同故云同功

我亦慙吾子

后山不能往見蘇公此人誰

怒此公

老杜寄李太白詩平生我亦輕餘

子晚歲人百年雙白鬢

時東坡詩百年五十九

五秋螢別萬里一秋風

言神交心契與風無

口曲江頭萬里風煙接素秋蓋亦此意按

雖山道阻絕為說任安在依然一秃翁

書

下多病傳衛青日衰而去病日益貴故人

官法又權夫傳與長孺共一秃翁注言無

廢錮故云秃翁

別圓澄禪師

法施老人卧不出呼我取別行問疾十二國史

日魯宓子賤為單父宰行過揚晝取磨盤

拭筋勸一飽少待須臾莫倉卒磨盤蓋俗間語

老社詩低頭拭小盤維摩經香積品云若

欲食者且待須臾當令汝得未曾有食老

社詩忍待明早年着眼觀文字退之詩不

年莫倉卒早年着眼觀文字如觀文字

丹鈔事萬卷初無一言契傳燈錄香嚴依

尚曰汝未出胞胎時本分事道將一句來

師徧檢所集諸方語句無一言可將酌對

又五洩山靈默禪師謁石頭和尚先自

約曰若一言相契我即住不然便去多

生綺語未經懺樂天香山寺白氏洛中集

之業狂言綺語之過轉為將來世世讚佛

乘之因轉法輸之緣按釋氏書綺語蓋口

中四業之一謂綺節半世虛名足為累退

文詞過有增華也半世虛名足為累之

詩名累此去他來尚有緣頭童齒豁恐無

十二國史

國史

磨盤

磨盤

磨盤

磨盤

磨盤

磨盤

磨盤

磨盤

磨盤

磨盤

磨盤

磨盤

磨盤

磨盤

磨盤

磨盤

磨盤

迴向品曰善薩不以眾生其正弊惡邪平

見瞋濁難可調伏便即棄捨不修迴向

生准擬西行計老着人間此何意願西行謂

樂國高僧傳慧持謂慧遠曰若滯情愛聚

者本不應出家今既割欲求道正以西方

為期他年佛會見頭陀知是當年老居士

傳燈錄傳大士傳曰有天竺僧高頭陀謂

曰我與婆尸棄佛所發誓今兜率衣

鉢見在因命臨水觀其影見夫士圓光實

蓋此詩以嵩頭陀比圓澄以傳大士自况

離合應生理文選陸士衡詩離合非有常

別觀音山主譬彼弦與括老社詩人生有

離合豈擇衰老端文選袁宏三國名臣序

贊曰生理不可不全李善注引鷓鴣賦曰

生生之理足矣此借過逢豈近緣老社詩

用言人生之常理過逢豈近緣數為姻

姪過情親見今日語妙記當年情親語妙

逢地情親見今日語妙記當年並見上注

閉戶安禪主衝風逆水舫兩句言行藏勞

經偈曰安禪又詩春多逆水風不應清夜月

酒共安禪又詩春多逆水風不應清夜月

故作別時圓老社宿隴月向人圓而東坡水

調詞云不應有限何事長向別時圓

離頌

古山四

二十一

河市千人聚

長安萬年縣有千人聚關中

樂思后園今所謂千人

寒江百丈牽

老杜詩寒

江動夜屏又詩

吾生能幾日此地費三年

後周蕭撝勞歌曰百年能幾許公事罷平生老杜詩為客費多年東坡詩人生不滿

費三年別叢竹防供爨池魚已割鮮

當是東坡去穎

後代者韓川變其舊政向也徒魚今乃割

鮮行將及竹矣后山所歎意蓋不止此也

東坡有請罷學士劄子曰及蒙擢為學士

便為韓川等攻擊不巳以至羅織語言謂

之誅謗西都賦拙勤終不補他日愧無傳

日割鮮野食

勤樂天詩救煩莫如靜補拙莫如

孟子曰是以後世無傳焉

湖上

湖上難為別梅梢已着春林喧鳥啄啄之退

詩剥剥啄啄

有客至門

風過水鱗鱗樂天詩小橋裝

鱗鱗楚詞曰魚緣有三年盡釋氏云諸法法從

滅情無一日親言情之相親生於久也此

白頭厭奔走何地與為鄰莊子曰吾

舟中二首

誰與為鄰

惡風橫江江卷浪黃流湍猛風用壯退之感二

鳥賦云窺黃流之奔猛老杜詩壯卦疾如萬騎

千里來歐公秋聲賦曰又壯如赴敵之兵衛

聲氣壓三江五湖上東坡詩氣壓鄴侯三

更五湖其浸岸上空荒火夜明舟中坐起待殘

更老杜詩空荒咆熊羆又詩江少年行路

今頭白不盡還家去國情皆言行藏進退其

也志

冬

野火燒原雉昏退之詩原頭火燒靜兀

云雉之黃塵漲天牛亂鬪蜀都賦曰江間

無日不風波老去何時脫奔走老杜詩江

又云舟中無詩書滿腹不及口後漢書趙

籍雖滿腹不如一囊錢東坡渡日寧須釣

竿手言雖入帝城無益也杜牧之詩惆悵

爾茅簷炙背人高適詩愧爾東西南北人

台山四二

而美芹子者欲獻之至尊歐公
玉堂集序云暴茅簷之朝日
仰目青天

搔白首其言縱適也老杜詩舉觴白首

規禪停雲齋

淨居衆天人宮殿隨所適欲界十八天無色界

四禪九天凡二十天初禪二禪三禪各三天

有三天無淨居天二無淨居天三遍淨居

來官殿隨身如意而有事見正法念處經

等蓋皆持戒作福者生於此天因以比規

歸重門閉榛棘居自歎其無淨也道人秀叢林

大論云譬如一大樹叢聚是名爲林二樹不

名爲林如一一比立不名僧僧聚處得名

叢妙語出禪寂猶縛禪寂是身如浮雲隨

處同建立維摩經是身如浮雲須臾變滅

雲安可限南北圓覺經偈曰皆從

立華嚴經曰譬如三千大千世

界建立一平生與二子嗜好一律二子

詩僧一律我此復助緣語綺已多責語綺

見上注何年一把茅據坐孤峯律呵佛罵祖師

傳燈錄德山宣鑒禪師抵瀉山瀉曰是伊
將來有把茅蓋頭罵佛罵祖去在又龍潭
道可中有詩好鳥啼巖高高岳前翠律
塗糊千五百傳燈錄三聖答雪峯云一千
五百善知識話頭也不識古
寺和尚曰淨地上不要點污人家
男女后山所謂塗糊蓋此意也

后山詩註卷第四

后山詩註卷第五

答晁以道

轉走東南復帝城帝城見上注后山嘗游

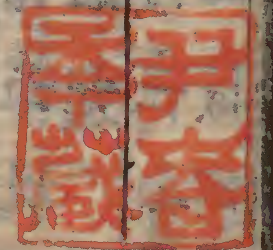
句追記故入相見眼偏明退之詩相十年

作吏仍餬口作吏見上注顏魯公帖云一

門百口幾至餬兩地為隣闕寄聲退之詩

數寄聲冷眼尚堪看細字白頭寧復要

時名老杜詩秋山眼冷常憂稀東坡詩問



熟知范叔寒如此熟知見上注又老社詩

范一范一寒傳如須費日范未覺嚴公有故情杜甫

傳甫依嚴武於劍南武以世舊待甫甚善

北齊書趙彦深被沙汰表幸修猶故情存

問往來按漢書陳勝傳容客

出入愈益發舒言勝故情情

病起今日秋風裏何鄉一病翁

須杖起法燈禪師擬寒山子詩曰後能起似

心在與誰同歐公詩老去自憐心尚在

此借用與同災疾資千悟孟子所謂人之有

乎疾是也曾書天文志五星同色天下

仰山云若是宗門下上根冤親并一空乎

大通無怨無德也華嚴經云願一切眾生

於怨於親等心攝受皆令安樂智慧清淨

性激發則強慈苟無緣冤親不避日毒無實

見然不首年先得老衰得白從白得老從三

敗未為窮列子管子數曰吾嘗三戰三北

也晉書陶侃謂庾亮曰古人三敗君今始

二此用老杜百年渾得醉一月不梳頭之

句法管
落句也

九月九日魏衍見過

節裏能相過談間可解憂漢書揚雄解朝

致踈君未肯得此我何由莊子

夫子遇人如孔子曰由得為役父何矣未嘗見

語到君房妙注見上詩同客子游南史謝弘

九日從宋公戲馬臺集詩三一經從白首

童子習之白粉如也李白詩白荀太玄經

萬里有封侯後漢班超傳相者曰祭酒布

別黃徐州

姓名曾落薦書中老杜詩名玷薦賢中元

仲舒作李君房制詞曰刻畫無益自不工

晉周顛傳庾亮謂顛曰諸人咸以君方

日虛聲滿天下李綽輦下歲時記劉賓客

聲名遍天下蒲城桃李屬春官東坡荅劉

涇書曰向在科場時不得已作應用文不

幸為人傳寫以此十年從事得途窮晉書

得虛名滿天下志州置諸曹從事等負后山以毫州司戶

為教授故云爾晉阮籍傳率意獨駕不由

徑路車迹所窮輒慟哭而反文選白頭未

覺功名晚以屬徐州也老杜詩男青眼常

蒙今昔同晉阮籍能為青白眼范諷詩云

青時衰疾又為今日別數行老淚洒西風疾衰

注見上次韻答晁無斁

女生願有家名妾以不聘田里亦慕君又

惡不由正大率用孟子意禮記內則欲行

不問塗見上用阮籍專已破寧顧甑後漢郭太

甑墮地不顧而去林宗見而問其意對耕

蚕無一塵漢書揚雄傳庖井要三徑晉書

謂親朋曰聊欲弦歌以爲三徑還家憂患

餘老杜詩斯挽鬚兒女競老杜詩生還對

誰能即嘖唱十年寧有此一寒可無命

老社詩不為困窮寧有此此借用言還家

之樂十年所無一寒見上注命詩意謂離

蓋皆富有平生晁夫子得士公室慶謂作諸

公室見稍無車馬音復作賓客請見孟子

論文到韓李謂韓愈李翱也似指東坡以

文到念舊說蘇鄭謂蘇源明鄭虔皆老杜

故舊誰憐我平生鄭與蘇又長年斷消息

獨語誰和應意謂東坡在貶所也老杜詩

云余言之而聽者誰歟余唱之而和者誰

撞搪號呼此生恩未報他日目不瞑退之

以相和應此生恩未報他日目不瞑退之

緣恩未報豈謂主足藉左傳曰荀偃歸卧

卒視不可樂弈桓子撫之乃瞑受舍歸卧

無好懷扣門有佳聽詩來霜雪後更覺天

字淨老杜詩天少好老未工揚子曰或問

賦持刃授子柄漢書梅福傳倒持

次韻無斃偶作二首

肩聳三峯峻國朝雜記長孫無忌朝歐陽

郭緣生述征記曰華山眉龐八字橫退之

闌縱押闔哆口疎眉龐漢武玄談入絕倒

見上家法句新清老杜詩更得新清入俊

先張子後黨錮傳曰指天下名士為之

諸公少賈生漢書賈誼傳天子議以誼任

之屬盡害之乃毀誼曰洛陽之人年少初

然已傳烏鵲喜欲聽鵲鳴聲此鵲一作鶴○

足無咎老杜云浪傳

烏鵲喜深負鵲鳴詩

此老三年別何時萬里迴亦似屬東坡元

州至紹聖乙亥三年矣更無南去鴈從寄聲於嶺外

也猶見北枝梅言東坡過嶺未歸白氏六

北枝開會有哀籠鳥魚籠鳥有江湖山藪之

思李旼獻呂文靖生日詩曰此身寧湏溺

若得西歸去尤勝開籠放雀兒安國安

死灰漢書韓安國傳獄吏田甲辱安國安

之聖朝無棄物老杜詩聖朝無棄物老病

有人材難得不忍終與子賦歸哉歸欲其來

也殷其雷詩振振君子歸哉
歸哉此亦賦詩斷章之意

古墨行 并序

晁無斁有李墨半九云裕陵故
物也往於秦少游家見李墨不為
文理質如金石亦裕陵所賜王
平甫所藏者潘谷見之再拜云真
廷珪所作也世惟王四學士有之
與此為二矣嗟乎世不乏奇乏識

者耳敬為長句率無數同
作○求裕陵神宗所葬

秦郎百好俱第一烏丸如漆姿如石趙壹

書曰十日一筆月數九墨蕭子良書曰仲
將之墨一點如漆文房四譜云李超本易

水入唐末居於歙造墨尤巧作松身與鏡

面借美於外非良質文選琴賦曰潘翁拜

跪摩老眼一生再見三歎息禮記曰一了

知至鑒無遁形圓覺經云曾不了知如幻

鑒大不可言東坡詩道人曾帖云仰憑至

家得舊物借用王君今所有亦其亞伯仲

小低猶子姪志社詩天廐真龍此其亞魏

徒與文生此二人非黃金白璧孰不有古錦

句囊聊可敵

謂世人蓄金壁固多而未必可當此墨惟詩囊差可當之

耳唐書李賀傳每出從小奚中睿思殿裏春

夜半燈火闌殘歌舞散睿思殿在垂拱殿後自

書細字答邊臣萬里風塵入長筭元祐中

上所編神宗皇帝御製集內四卷皆賜中書密院及邊臣手札言攻守秘計

哲宗為之序曰其指授諸將應變制宜雖在千萬里外而盡得其形勢之要先後緩

急之機皆如在目前而無遺畫云又按光武紀一札十行細書成文退之詩夜書細

字綴語言文選陸士衡弔魏武帝文初聞

橋山送弓劍帝王世紀曰黃帝葬于上郡

帝鑄鼎既成有龍下迎帝小臣持龍髯龍髯拔墮墮皇帝之弓老杜詩先帝弓劍遠

寧知玉盃人間見南史沈炯行經漢武通

茂陵玉盃遂出人間此夜光炎炎衝斗牛

會有太史占星變晉書張華傳雷煥曰斗

夫官書曰常星之變不見歐公仁宗御飛

白記曰今賜書之藏于子室也吾知將有

望氣者言榮光起而屬人生尤物不必有

左傳曰天有尤物足以移時一過目驚老

人苟非德義則必有禍

醜文選張景陽詩忽如鳥過目南史昭明

使文獨溺臣心念子何忍遽磨研少待須臾

圖不朽魏衍注曰少游之墨嘗許先生為

待時少游尚無恙然終先逝法術謹書○少

乃相與推先生之德以謀不朽之事而退

之馬府君行狀曰託立言之君子而圖其

不朽焉按左傳穆叔曰其次有明窓淨几

立言雖久不廢此之謂不朽

徑湏脫帽管城公脫帽謂去其管破也退

管城號管城子後因進見上將小試玉堂

有任使拂拭之因免冠謝云云

揮翰手歐公詩收取玉堂揮翰手却來南

次韻晁無斁除日述懷

世學違從衆老杜詩困名家最近天

其詩曰俚語云城南韋杜去感時猶壯志

得句起衰年老杜詩感時花賤淚又詩湯

天尺五又詩陽關已近天

為報各素酒無何飲漢書表盜傳盜為吳

何無陶琴不具弦陶琴見上注樂天詩周平

生揮翰手幾見絕韋編史記孔子讀易韋編三

絕

次韻無斁雪後二首

閉閣春雲薄開門夜雪深閉閣見江梅猶

故意故意字借湖鴈起歸心隋薛道衡詩

在後思發草潤留餘澤窻明度積陰老杜詩

曾陰又云積慙慙報春信屋角有來禽杜老

詩百舌來何處重占只報春又詩紅稠屋

林禽言味甘來眾禽俗作

又

取性無通介隨時有異同魏志徐邈傳或

武帝之時人以為通自在涼州及還京師

求名高而徐公不改其常故人以為通比

不與俗同故前日之通乃今日之介也是

世人之無常而徐公之有常也
東坡詩亦云通介寧隨薄俗移
雪餘蓋地

白車退之詩榆莢春淺着梢紅樂天詩今年

杜默詩春著紅魏衍注云時先

花稍猶半紅寄食虛長筭生寄婦翁郭際

太夫曹州使宅論詩闕近功上句用韓信

晁時為州教官事見上注長

筭亦見相看不相棄賴有古人風魏志毛

上注祖賜以素屏風素憑几曰君

有古人風故賜君古人之服

妙筆文墨秀儒林老眼今晨得再明

贈魏衍三首當是自曹暫

還徐所作

使表曰終軍以妙年歷塊過都聊可待杜老

詩歷塊過都見未須回首一長鳴鹽鉄論

汝曹事見上注伯樂則噴而

負鹽車垂頭於太行之坂見故翻驤首牽過

長鳴退之詠馬詩不知何故率過

關門妾一鳴

文

崔蔡論文不足過劉禹錫序柳子厚集曰

健似司馬子長崔蔡不足多評其文雄深雅

也按後漢崔瑗蔡邕皆能文新詩平處到

陰何在古無上平處下顧二謝老杜詩頗

學陰何苦用心按南寧須萬戶權輕重杜牧
史陰銜何遜皆能詩張公子千首詩輕萬戶
之詩曰誰人得似張儒闈於大較不權輕重
侯史記律書云世儒闈於大較不權輕重
不待千篇一已多世說衛玠朝阮宣子曰
子曰苟是天下之望亦可無言而辟復何
假一南史陸瓊傳云此兒必荷門基所謂
一不為少此並用其意

又

敏捷為文筆不休老杜詩敏捷詩千首魏
文帝典論云下筆不能

自何妨縮手小遲留縮手見名駒已自思

千里宋書高祖曰謝方明可謂名家駒魯

年千里駒也然老子終當讓一頭歐公與梅聖

夫當避路放出一頭地也老

贈寇國寶三首

承家從昔如君少得士於今孰我先易曰

承家老杜詩承家節操尚口擬說詩心已

解世間快馬不須鞭傳燈錄外道問佛不

尊良父外道讚歎云世尊大慈大悲開我
迷雲令我得入外道去後阿難問佛云外

台山五

十一

道有鞭影而行證而言得入佛云如世間良馬

又

往歲黃童今寇君高文要學亦多聞

後漢黃香

傳京師號曰天下無雙江夏黃童此借用

以比黃預又寇恂傳穎川百姓遮道曰願

從陛下復借寇君一留年看舉天南翼

年此借用以比國寶留年看舉天南翼

四時纂要曰鹿骨酒久服長骨留年莊子

日鵬之背不知其幾千里也怒而飛其翼

若垂天之雲是鳥也海運則過目先空冀

將徙於南真南真者天池也過目先空冀

北羣退之送温造序云伯樂一過目先空冀

北羣退之送温造序云伯樂一過目先空冀

北羣退之送温造序云伯樂一過目先空冀

北羣退之送温造序云伯樂一過目先空冀

北羣退之送温造序云伯樂一過目先空冀

北羣退之送温造序云伯樂一過目先空冀

又

虎子墮地氣食牛

尸子曰虎豹之駒雖未

杜詩小兒五歲氣食牛魯直雀兒浴處魚

詩淫注麒麟兒墮地志千里雀兒浴處魚

何求兒浴此詩云蝦蟇跳過雀可奈我衰才

亦盡南史立靈鞠傳王儉曰立公仕官不

才盡正湏二子與同游謂黃寇

老形已具臂膝痛此借用彭越傳反形已

人已具開樽
春事無多櫻笋來
老杜詩溪邊

詩曰百年夜分半
一歲春無多
韓偓櫻桃詩
注曰秦中謂三月為櫻笋時
輦下歲時記

司廚通謂之櫻笋廚
敗絮不温生蟣虱
敗絮

見上注漢書嚴安
大杯覆酒着塵埃
帝紀

帝頗以酒廢事
王導以為言帝命酌引觸
覆之於此遂絕陶明傳曰塵爵取虛壘

衰年此日常為客
舊國當時只廢臺
老杜

詩年年此日常為客
又登高詩萬里悲秋
常作客百年多病獨登臺
后山所指謂徐

州戲馬
河嶺尚堪供極目
文選王粲登樓

目兮蔽荆
少年為句未須哀
王介甫詩意

山之高峰
少年為句未須哀
王介甫詩意

繫文章尤
忘數悲哀

天
河上

背水連漁屋
背水借用韓信事
橫河架

石梁
唐人羊士諤詩
行披
窺巢鳥鵲競
鵲巢

多為鳥
過雨艾蒿光
老杜詩庭幽過雨霑

麻光似發風來
鳥語催春事
窻明報夕陽

蒿艾氣如薰
鳥語催春事
窻明報夕陽

退之送孟郊序云
以鳥鳴春南部煙花錄

陳后主詩夕陽如有意
偏傍小窻明
老杜

詩人扶還家慰兒女歸路不應長時自徐

題柱二首并序

求安驛廊東柱有女子題五字云無人解妾心日夜長如醉妾不是瓊奴意與瓊奴類讀而哀之作一絕句

桃李摧殘風雨春揚炯少姨廟記曰古木摧殘尚辨三花之樹

天孫河鼓隔天津史記天官書織女天女孫也爾雅河鼓謂之牽

女晉志曰天漢起東方經尾箕之間謂之漢津古樂府華山畿曰隔津歎牽牛語織

女離淚溢河裏那似隔天津主恩不與妍日只看今夜裏

華盡樂天後宮詞曰紅顏未老恩先斷何斜倚薰籠坐到明或作王建宮詞何

限人間失意人士不遇多矣何獨女子哉劉禹錫詠古詩曰一朝復

得幸應知失意人

又

從昔嬋娟多命薄東坡詩自昔如今歌舞佳人多命薄

更能詩麗情集元載寵姬薛孰知文雅河

陽令文選夏侯常侍謀曰俗疵文雅李善注引大戴禮曰天子不知文雅之辭

晉書潘岳不削瓊奴柱下題青瑣高誼載為河陽令

王郎中幼女父死失身於趙奉常家為主
母凌辱道出淮上書其事於驛壁見者哀
之王平甫
為作歌云

蠅虎

物微趣下世不數老杜詩物微世不數后山此

篇蓋有隨力捕生得稱虎唐書安祿山與

生東坡詩窓間匿形注目搖兩股史記越

守宮稱蠅虎卒然一擊勢莫禦卒然及莫

必匪鳥之擊也卒然一擊勢莫禦卒然及莫

間流血腹如鼓元稹詩腹鼓却行奮臂吾甚

武漢書猶却行而求及前人史記明日淮

南作端午言恃勇而不知及禍也世傳淮

取蠅虎并汁拌豆自踊躍可以擊蠅

陶朱公廟史記曰范蠡變名姓適齊

陶即定陶今曹州

千篇奏牘謾多知史記東方朔至公車上

鷓鴣詩紅百戰收功未出奇孫子曰百戰

善也史記白起贊曰料敵合變出奇無窮
此兩句言陶朱公智勇雖多猶未足道要
以勝耳史記越世家范
為勝耳下難以父居乘舟浮海變姓名自謂鷓夷
下難以父居乘舟浮海變姓名自謂鷓夷
子皮耕于海畔苦身戮力父子治產魯論
柳下惠少連却將湖海換西施湖海當謂
降志辱身矣之地國語范蠡反至五湖辭於王曰臣不
復入越國矣王曰子聽吾言與子分國不
聽吾言身死妻子為戮蠡曰君行制臣行
意遂乘輕舟以浮於五湖杜牧之詩云西
子下姑蘇一舟以浮於五湖杜牧之詩云西
舸逐鷓夷

次韻晁無斁夏雨

咫尺隔山海晉書王戎傳嘗經黃公酒壚
山河樂天詩下過曰今日視之雖近邈若
相訪隔街如隔山作書問如何道甫問
訊如今何如蟻垤既畜糧蛙窟如鳴鼃淮南子曰
鳴鼃見上注張籍詩天欲雨積暑復一雨
有東風南溪白鼃鳴窟中
斧斫仍手摩本斧斫手摩鈞窓欲懸麻老杜
脚如麻末斷絕出門已橫河晉傳玄雨詩曰湍深
人言月離畢未必致滂沱史記有若傳孔
有若狀似孔子而果雨第子問曰夫子當行使
第子持雨具已而果雨第子問曰夫子當行使

有若狀似孔子而果雨第子問曰夫子當行使

夫

以知之夫子曰詩不云乎日月離于畢俾滂
沱矣昨暮月不宿畢乎他日月宿畢竟不

夏雨有若不能對石山意亦謂今東臯繁草

木蘭艾不同科此亦法華經一雨所潤而

明歸云來詞曰登東臯而舒嘯南史鮑昭

詩喧靜不同科驚魚畏密罟孟密網也

獨鳥鳴南柯獨鳥怪人看異聞集載南柯

夢事蓋古稍無虫飛喧復覺蟬語多因聲

作好惡與物殊未和聲信如一分別在人

情 卧聞夜來雨歸種故山禾老杜詩不意

復何百年須下澤後漢馬援傳援謂官屬

慨多大志曰士生一世但取衣食裁足乘

下澤車御欵段馬為郡掾吏守墳墓鄉里

稱善人萬里付長羅漢書常惠護烏孫兵

侯斯可矣擊凶奴克獲封長羅

先生斷百好尚以詩作魔樂天詩惟得有

每逢風月一閑吟傳燈錄兖州降耶縮子萬

言手聽渠七字哦太白與韓荆州書云曰

見上注退之詩夜夢神官與我言羅縷道

妙角與根壯非少者哦七言六字常語一

一字難言○語
室邇人則遠
詩云其室甚遠則燕默

勞者歌
此文選謝叔源詩曰悟彼蟋蟀唱聽

友之道缺勞
思君得老瘦
文選古詩曰息

忽已晚老杜云所向觸熱生積病欲往思君

泥活活思君令人瘦觸熱生積病欲往思君

畏暑而不能行也老杜詩觸熱生病根

後漢竇融傳曰是生積病不得遂瘳

敬問晁夫子官池幾許深
文選夏侯湛東

問墟墳長沙法帖有云巴應飛鳥下
列子

遊之入有至者數百而不止其父曰吾聞

上之入有至者數百而不止其父曰吾聞

上之入有至者數百而不止其父曰吾聞

上之入有至者數百而不止其父曰吾聞

上之入有至者數百而不止其父曰吾聞

上之入有至者數百而不止其父曰吾聞

上之入有至者數百而不止其父曰吾聞

上之入有至者數百而不止其父曰吾聞

上之入有至者數百而不止其父曰吾聞

上之入有至者數百而不止其父曰吾聞

上之入有至者數百而不止其父曰吾聞

上之入有至者數百而不止其父曰吾聞

來禽

唐李嘉祐詩云陰夏木轉黃鸝此

注

次韻別張芸叟

中年為別更堪頻見上年別注四海為家託一

身老杜詩有此別時須問生死孰知詩力

解窮人老杜詩此別還須各努力董書崩

行當掛其冠生死一

宿深明閣二首

窈窕深明閣晴寒是去年老將疾至樂

詩性將時共背病與人與歲時遷此句屬

老俱來疾見上注

聖初言者以神宗實錄多失實召魯直至

陳留問狀因寓佛寺題其所居為深明閣

自此遂謫黔中老默坐元如在退之詩默

杜詩甘與歲時遷

元如謂神交孤燈共不眠文選謝惠連

心契如在謂神交

慢老社詩燈影照無莫年身萬里賴有故

睡又詩不眠瞻白兔

人人老杜云鏡中衰謝色萬一故人怜

又

縹緲金華伯人間第一人按金華伯謂魯直

云黃初平年十五家使牧羊者道士將至

金華山居石室中四十餘年其兄初起行

成羊初平初平叱云神仙縹緲劇談連晝夜

史記淳于髡傳一語連三日三夜無倦應

世說衛玠與謝琨達旦微言因病篤

俗費精神應俗見上注可老杜詩應接喪精神

按揚雄解朝日但費精神時要平安報老杜詩反畏消

神於此而煩學者與彼時要平安報老杜詩反畏消

日烽來不近海反愁消息真老杜詩反畏消

酒可沽

有又云難墻根霜下草又作一番新此蓋有句

知消息真墻根霜下草又作一番新

所指退之詩曰白露下眾草蕭蘭共憔悴

青青西墻下已復生滿地又詩墻根菊花

東山謁外大父墓

土山宛轉屈蒼龍下有槃槃蓋世翁槃槃見上

注漢書項羽傳力萬木刺天元自直張平選

拔山兮氣蓋世

子南都賦曰森叢篁侵道更須東老杜詩

地碧樂天古原草詩曰遠芳侵古道齊民

要術曰竹性愛西南引諸云東家種竹西

家治地此言更須東謂自百年富貴今誰

見一代功名託至公龐丞相墓誌銘蓋司

謝歐陽舍人誤先大父誌銘書曰後之不足

以行後少日拊頭期類我文選沈約詩平

而傳後少日拊頭期類我文選沈約詩平

矣揚子曰螟蠹之子殫而逢果羸曰類我

類我父則肖之矣拊莫年垂淚對桓伊

次韻晁無斁冬夜見寄

寒窻冷夜欲生塵短枕長衾却自親按唐

皇帝傳玄宗友悌嘗製大衾長枕特自親

而老子形骸從薄暮此句右山自道後漢

得遨遊文選豫章行曰促促薄暮景壘壘

也鮮克榮李善注云景之薄暮喻人之將老

先生意氣尚青春此句尼贈陸機詩予涉

素秋子登青春李善注云覆杯不待回丹

頰也言不借紅於醉面危坐猶能作直身

孟書郊詩容避雨樹下危坐愈恭城郭山林兩

風塵故

無得暮年當復幾霑巾

言出處皆不如志可為流涕也歐公

集古錄跋韓退之題名曰謂著山林與著

城郭無異等語宜為退之之言按今世所

寒夜有懷晁無斃

著則山林閑寂與城隍無異

同好共城郭十日不一顧老杜詩可恨鄰

見顏人事雖好乖淵明答龐參軍詩序曰

吾生亦多忤老杜詩人事多錯闔門對妻

子歲月不可度文選曹子建表曰四節之

所對惟妻子高談無所與陳發義無所與

展老杜詩劍南歲月不可度漢書谷永傳

高枕闔門閉目寧用遮錄僧問藥山何故看

經山云且停杯仍下筋飯李太白詩停杯

何曾筋不能食萬錢猶言無下筋處獨無區中

緣區中緣見上注又李太白永懷巖下趣老

詩盛論平生三徑資安得一朝具三徑資

萬里初歷塊前驅告曛暮言出仕未幾而

窮曠黑歸懷屬有思退之秋懷詩丈夫屬

棄世不待怒莊子曰夫欲免為形者老境

厭透遲人情費將護禮記六十者指使疏

老之境也文選江淹別賦曰車向來張長

公吾亦從茲去漢書張釋之傳子摯字長

世遂不仕漢高祖紀燈花頻作喜老杜詩

喜太月色正可步老杜詩思家預恐何水曹

明朝有新句梁何遜除夜

七十已強半所餘能幾何退之詩年皆過

多老杜詩百年能幾何唐撫言崔懸知暮

景促懸知見上月益促歲歲更甚更覺後

生矣老杜詩所謂遁世名為累易曰遁世

詩疎懶為名誤退留年睡作魔盧仝守歲

留不住年來也任他石曼卿詩曰已為物

西歸端着便著便見老子不婆婆晉書陶

老子婆婆正坐諸君輩王述亦曰

后山詩注卷第五

后山詩注卷第六

寄鄧州杜侍郎

絃

南陽老幼如雲屯連日城東候使君

南陽即鄧

州陸士衡詩

後者排前旁捷出

退之揚燕奇碑文曰

胡馬如雲屯

捷出神怪爭先見面作慇懃

退之與李渤書曰若景星

捷出神怪

鳳凰之始見爭六年重來已白髮一日再

見回青春道傍過者怪相問

按實錄元祐五年正月直

秘閣杜絃知鄧州自此六年而

再至老杜詩道傍過者問行人共言杜母

真吾親後漢杜詩傳遷南陽太守人方於

母杜使君雖老心尚壯後漢馬援言文采

風流諸謝上老杜詩文采風流今尚名家

從昔杜陵人無出杜陵名家盛德于今文人

行漢書蘇武傳曰漢天子我丈人行也我昔卧病老彭城畫

舡鳴鼓千里行致書饋奠初未識饋奠當

言居憂此事今未有古人中求還得否晉書王

武帝問王戎曰夷甫當世誰比戎曰當從

古人中求耳南史張緒傳王儉嘗云緒過

江所未有北士可求之耳不知忘年屈勢

陳仲弓黃叔度能過之否乎

不虛辱公取為德吾何取公取之取一作

上注退之書曰厚意不可虛辱此借用漢

書韓信傳曰公小人為德不竟老杜詩賢

者貴菊潭之水甘且潔潭上秋花照山白

請公酌此壽百年後漢書地理志南揚

菊水飲者上壽百二三十漢司空王暢奕

奕長為此邦伯廣雅曰藹藹奕奕盛兒文

奕長為此邦伯陸士衡贈馮文熙詩云

石渠

奕奕馮生神仙傳王遠導從威儀奕奕如

大將軍老杜同元使君春陵行序曰得結

輦十數公落落然孰先一州後四方送陸

歎州序曰或謂先一州而後重金疊蓋登

廟堂歸田錄國朝兩府金帶佩魚謂之重

請從今日至雲來月三十斛輸洛陽爾雅

之子為來孫仍孫之子為雲孫

杜君濮州鄆城人後徙洛陽

石渠金馬青雲上言李君嘗為館職班固

東里西門濟水邊東里子產西門豹

李君濟水邊言其上冢過家真樂事後漢

持節於鄉部也言其未老也

傳家上冢平時持節貴當年言其未老也

傳奕論曰君子恥成家舊學諸儒問漢書

當年而功不立成家舊學諸儒問

遷傳曰成脫手新詩萬口傳東坡詩云新

手不暫停又云詩范叔一寒今若此相逢

句明朝萬口傳范叔一寒今若此相逢

猶得故人憐並見

寄杜擇之后山自注云杜寄惠近詩

詩家兩杜昔無隣文采風流世有人詩魯直

詩家二杜見仍雲謂疾置送詩驚老醜漢書

劉屈釐傳乘疾置坐曹得句自清新薛宣

傳坐曹治事興來不假江山助見上目過

渾如草木春李太白上裴長史書曰他

李白之文光明洞徹句句動農馬智專吾

人又太白詩云令行草木春不讓齊退之與于頔書曰伏蒙示詩云云昔

樊遲請學稼孔子請問之老農夫馬之智不賢於夷吾農之能不聖於尼父且云尔

者聖賢之能多農馬之智專故也今愈從

事於文實專且父則其贊王公之能而稱

大君子之美衡陽紙貴子能頻郭受寄杜

衡陽紙價頓能高蓋用左思次韻晁無斃春懷

城郭朝陽散積陰郊原注日日青深老杜

目寒江倚山閣按吳志年衰鷗鷺如今是

賀邵傳云北敵注目夢斷邯鄲何處尋見上

老杜詩身許麒麟語鵲飛鳥春稍稍重廉深院晚沈沈不辭

杖履衝泥雪，未有瓊瑤報好音。元稹詩：冒雨衝泥黑。

地來詩云：投我以木瓜，報之以瓊瑤。又云：懷我好音。

寄晁無斁

稍聽春鳥語，叮嚀文見官。池出斷冰，老杜詩：便

覺鶯語雪後踏青誰與共。盧公範饋餉儀

踏青花間着語老猶能。雪竇禪師頌古舉

話著語云：勘破了也。老杜詩：不堪笑談莫

倦尋常聽山院，終同一再登。今日已知他

日恨搶榆，况得及飛騰。莊子：逍遙遊篇：鵬

擊三千里搏扶搖而上者九萬里，蜩與鸞

於地而巳矣。奚以之九萬里而

別竇講主

此地相逢晚，他方有勝緣。樂天詩：曾經滅

修呪功先服猛，高僧傳：天竺僧金剛仙掛

呪以禁之。周禮：服不氏戒力得扶顛。大莊

掌養猛獸而教擾之戒力得扶顛。嚴論

云：我昔聞諸比丘，捉得一板便說偈云云。于時

海神感其精誠即接少年置於岸上合掌
曰此丘我今歸依堅持戒者扶顛見魯論

慙息三支論高僧傳云優婆塞支謙者漢末游洛受業於支亮亮受業

於支識世稱天下重叅二祖禪后山自注傳知不出三支

濟也曹夜床鞋脚別何日着行纏尊宿云人上也即與鞋履為別此言著行纏蓋

以人命呼吸須勸其早遊方叅學也

還里自曹歸徐

曠士愛吾廬遊子悲故鄉謂淵明之曠達不能無鄉里之念事並見上注鮑慷慨四照詩小人自齷齪安知曠士懷

徒悲虛名自成誤老杜詩多失得略相當

方志老杜詩丈老衰但悲傷

退之詩得失相乘除得少失有餘後漢書匈奴傳論曰寇雖破折而漢之疲耗略相

當矣莫年還家樂未覺道里長太白蜀道難

樂不如早還家后山前有詩閭里喜我來

云還家慰兒女歸路不應長

車馬塞康莊老杜詩隣舍喜我歸沽酒携

荀卿傳開第爭前借言色後漢馬后傳曰

於康莊之衢疾程願草木亦晶光

奏疏云臣嘗假以辭色老杜瘦

之奸未嘗假以辭色老杜瘦

主錯莫向來千久聚見上一老獨徜徉山后

無晶光王退之盤谷序云終吾生以徜徉我手開南

陽阡松栢鬱蒼蒼紹聖二年七月后山葬其兩親於彭城大父之

兆次至是三年矣故此詩有南陽阡父死涉天

漢書原涉傳涉父為南陽太守父死涉天

治起家舍買地開道立表署松永願守一丘

謂守先人立墓也老脫身萬里航漢書高

身去間至軍萬里平生功名念倒海浣我

航言世路風波也款段引下澤斷

腸太白詩倒海浣腸胃

弦更空觴並見上注空觴尚恐北山南有

文移路傍南齊周顥字彥倫隱於鍾山後

雅珪假山之神之意作北山移

文以却之其文見於文選

答魏衍黃預勉予作詩

我詩淺短子真墻衆目俯視無留藏前漢書孔

光傳曰智謀淺短老黃

杜詩目短曹劉墻黃

直謫涪州別駕魯直自評元祐間字云字

遺句洗滌煩熟生清涼老杜詩洗滌煩

有眼熟足以寧君軀

又詩清涼人言我語勝黃語扶豎夜燎齋

破炎毒後山答秦觀書言之詳矣晉書王述

庭燎庭燎詩曰夜如何其夜未央三年不見

萬里外安得奮身置汝傍時魯直在黔中

見兮使我心苦老杜邇來諸子復秀發曾

未幾見如端章諸子謂魯直兒姪詩云未

章甫注謂衣刺欲摧藏讓頭角選詩扶風

獨推豈是有意羣兒傷退之詩不知羣兒

於人無怨我何憾何一作亦○言不必畏

直傳者曰公曾中恢疎初無怨恩按晉

者尚衆猶吾鄉後山言鄉士同臭味者如

知他鄉平生不自解嘲誚漢書揚雄禍來

亦復非周防言遷貶之禍出於意外社

棄非汝我衰氣索不自振正賴好語能恢

能周防孫寶傳侯文恠寶氣索選詩酒酣

張漢書益振智論曰諸外道中設有好語如

賦蝕木偶然成文選皇甫謚三都詩家

小魏新有聲新有詩聲舊傳秀句西里黃

西里當是後生學行闕師友臨路不進空

迴遑鮑昭放歌行曰今君有何疾臨路獨

見大將軍臨出看君事業青雲上聽渠

賦生膏肓青雲上用范睢事大田詩注曰

之雅禾此引用以譬後生不親師友

老栢三首有序

勝果院後庭有栢見之以二十年矣

庭栢無生意摧殘二十秋老杜詩羣橘少

仲文傳文顧大司馬府中老稍霑杯水潤

槐數曰此樹婆娑無復生意已與歲寒謀言已作千歲計

莊子覆杯水黃裏青青出黃裏見第一卷注王建新移

收故枝莊子曰受命於地愁邊稍稍瘳愁

唯松栢獨也在冬夏青青會看笙鶴

見上第二卷注退之遠遊聯句

云外患蕭蕭去中悒稍稍瘳

下仙傳王子喬好吹笙作鳳鳴七月七日

乘白鶴駐山頭暮雀莫深投老杜詩暮雀意何如退之枯樹詩依
投絕暮禽

又

英姿帶枯槁勁節闕和柔范曄後漢書二

姿茂績委而勿用漢書霍去病以和柔自媚於上物理有興壞人

情成去留老杜詩物理固自然漢書司馬

選嵇康琴賦曰委性命於任去留后山嘗

背衰人則逐物雖然向則盛背則衰物亦有賴於人焉稍看棲鳥集

聊待晚風秋解道庭前栢何曾識趙州趙州和尚祖師西來意州云庭前栢樹子

又州和尙祖師西來意州云庭前栢樹子

趙州裏是歲月那能託風霜亦飽經老杜詩

經槁乾仍故節退之韓洪碑銘曰槁乾四

霜槁乾仍故節呼終莫敢濡齊已松詩云

蠹依乾節死潤澤出新青潤澤字出孟子

蛇入朽根盤潤澤出新青劉禹錫竹詩曰

新青排色與江波共老杜詩映江波

聲留靜夜聽王建新移小竹詩云色輝輝

垂重露點綴流螢以露對比流螢可比體謂

聽雨寒更靜開門落葉深以落葉比雨聲也又曰微陽下喬木遠燒入秋山以微陽

比遠燒也老杜螢詩曰偶經花藥弄輝輝又詩曰日暮拾流螢

魏衍見過

暑雨不作涼爽風祇自高大車詩祇自塵兮我老

亦衰疾奈此正鬱陶尚書鬱陶乎予心魏侯有新

語高處近風騷隱几聆五字未覺歷日勞

老杜詩劣於漢魏近風騷吳志呂蒙傳治土止必歷日乃成洒然墮冰

井薛瑩後漢書靈帝光和六年冬北海琅邪井冰厚丈餘又晉庾亮有冰井賦言

藏冰起粟豎寒毛趙飛燕外傳夜雪露立

合玉樓寒起粟高僧誌僧會傳趙綉見塔

不覺寒毛盡戴三山已在目世說旬中郎

云雖未覩三山便使人有凌雲之意老杜

詩青山若在眼後漢馬援傳曰虜在吾目

矣萬象誰能逃陳李善注引孝經鈞命決

日地以舒形萬象咸載東歷險見絕足語家

日歷險致遠馬其知名絕足魏文帝與孫權書

羣絕足過口味豚膏歐公詩云更吟若句

云膏腴也願為夏雷鳴退之送孟東野莫作

飢鳶號南史曹景宗傳曰箭如餓鷄叫東坡讀孟郊詩曰何苦將兩耳聽此

寒虫號

次韻螢火

年侵觀物化共被歲時催陸機詩後途隨

曰春女悲秋士悲感其物化也莊熠熠孤

光動翩翩度水來東山詩注曰熠熠燿燿也

泛逐孤光樂天詩獨立稍能穿幔入已復

受風回老杜螢詩輕燕受風隔幔投卷吾衰矣

言廢書也按晉書車胤貧無燈微吟子壯

哉文選魏文帝燕歌行長

次韻夏日江村

漏屋簷生菌臨江樹作門荀子曰隱於捲

簾通鷺子老杜詩簾戶織竹護鷄孫老杜

文樹鷄蟻遭彼免狐兔厄退之詩云那暇

更護鷄窠雛按後漢向夕微風一作涼進相

古山

此二

逢故意存

一作露衣汗垢存 ○淵明詩向

漢書司馬遷傳曰汗未嘗不發背沾衣也

何當加我歲從子問

乾坤

孔子曰加我數年五十以學易可以無大過矣

次韻觀月

風雲隨落日河漢欲回天

詩云倬彼雲漢昭回于天魏文

帝雜詩曰天莫回西流

隔巷如千里

謝莊月賦隔千里共明月

還家已再圓

選詩類魄不再圓老杜詩羈

意其簾疎分細細江淨共娟娟

老杜詩石他

日吾何適聽詩說去年

退之詩元日新詩已去年

次韻夏日

江上雙峯一草堂門閑心靜自清涼

老杜詩萬

里橋西 詩書發冢功名薄

莊子曰儒以麋

鹿同羣歲月長

見上 句裏江山隨指顧

說事見上注劉禹錫詩相形面勢從指顧

舌端幽眇致張皇

進學解曰張皇幽眇

莫欺九尺鬚眉白

老杜詩張公一生江海客身長九尺鬚眉蒼東

坡詩錦里先生自笑解醉佳人錦瑟傍杜老

詩爛醉佳人錦瑟傍

夏日有懷作日夜

卧念張居士當是負山居士張仲連後漢書馬援傳曰卧念少游平生

可得也逃名老石根後漢書法真傳郭正

我避老杜詩學詩端得瘦本杜甫詩李白戲

別逢杜甫頭戴笠識字即杜甫云飯顆山

空樽老杜詩此言后山意謂無好辜戴酒

以過子鳴笛夜宜遠燈花曉更繁老杜詩

雲裏何煩未湏哀老子後漢書馬援為隴

花燼繁外事援曰此丞掾之任何足相也復守丘

園前詩云西歸端著便老子不婆

送杜擇之

兩父論詩伯仲間兩父謂杜審言子美皆

也文選魏文帝典論曰傳去思今識謝家

安晉書謝安除吳興太守在官無當時譽

結山六

大才槃槃謝家安揚州獨步曠懷亦苦中

王文度後來出入郝嘉賓

年別言謝安最號曠達而中年之別不免

歸翼仍愁行路難老杜詩歸翼會高風四

壁未堪風雨夕四壁見百圍已試雪霜寒

莊子曰大木百圍之竅穴魯論也欲逃富貴

疑無地世說謝安在東山時兄弟已富

不如此安捉鼻曰恐不免耳千丈竿頭試

手看富貴則履危機故以尋竿上擲身難傳

燈錄長沙岑禪師偈曰百丈竿頭進步十方

雖然得入未為真百丈竿頭進步十方

世界是全身又五洩山靈

默禪師云汝試下手看

楊未人挽詞元注云晁

初說南奔道路長湖邊丹旄已飛揚南奔

從無咎遷謫老杜詩丹旄飛飛日初轉發

閩州樂天詩丹旄何飛揚素驂亦悲鳴

百年積慶鍾連璧易曰積善之家必育餘

並有時響洛陽令見之歎曰僕以年老更

覩雙壁此用以比無咎兄弟也晉書夏侯

其字左傳曰天鍾美於是注云鍾聚此借用

十念收功到淨方謂西絳幔未經親宋母

幔一作帳。晉書韋逞母宋氏受其父周官音義。後盧壺欲就宋氏家立講堂。置生

而受業。時稱韋氏。宋母。綠衣猶記識黃裳。

南。部新書曰。潘孟陽母劉晏之。女問未坐。綠衣少年何人曰。補闕杜黃裳。夫人曰。此

人全別必欲圖不朽。須詮載。行狀曰。託立

是貴人。必欲圖不朽。須詮載。行狀曰。託立

言之君子。而圖其不朽。焉。不朽。見古墨行

注淵明飲酒詩序云。紙行遂多。辭無詮次

今代誰堪著石章。相詛楚文曰。敢數楚王熊

栢山栢一作桓

平江如抱貫秦洪。雙嶺馳來欲並雄。老杜

江一曲抱村流。秦洪雙嶺皆在徐州。漢書南粵王傳曰。兩雄不俱立。兩賢不並世。

是物皆為萬世計。老杜詩。是物關兵氣。賈

關中之固。子孫帝。闔棺猶有一朝窮。老杜

王萬世之業也。闔棺猶有一朝窮。老杜

丈夫蓋棺事始定。而栢雁石擲。竟不免發

掘東坡守徐州時。有遊桓山記。言之詳矣。

不巳。闔棺乃止。而林巒特起。終有汗。有作

詩曰。幸免妃子汗。老杜詩。兵氣漲林巒。文

選西京賦曰隆岫崔萃李義惡千年竟不

善注引埤蒼曰岫特起也

空世間公論雖久而不泯也后山作温公

尚挽詞亦曰若無天下議美惡併成空

尚有風流羊叔子稍經湔洗與清風后山

云有東坡江之辱賴此一洗也魯直詩

我亦洗湔與清流劉禹錫詩東陽

本亦是佳山水何况曾經沈隱侯

煩君臨問我何堪漢書張禹傳車刺欲從

君十日談高適詩尋經刺欲離史記秦昭

王遺平原君書寡人願與君為

道季日之飲世說謝胡兒語庾老退不應稱

敏捷謂作詩樂天詩云多病長齋詩老退

首顏蒼寧復借紅酣謂止酒鄭谷詩衰顏

花落日世間公器母多取莊子曰名公器

紅酣句裏宗風却飽叅見上注傳

天詩曰名為未容光祿擅東南

燈錄又道悟和尚傳曰師唱誰家曲宗風嗣

阿誰又歸宗義柔禪師曰事須飽叅林

陋巷遠孫還好學用顏氏事

南史顏延之傳云少孤貧居負郭好讀書

無所不覽後為光祿勳又云江右稱潘陸

江左稱顏謝

送劉主簿

義仲義仲

平生師友豫章公 矻矻談君口不空

直退之蒼揚子書曰東野矻矻說足下不離口故不待相見相信已熟既相見不要

約已半面相看吾已了

嘗詣彭城表賀賀時出行閉門造車匠於內開扇出半面視奉奉即委去後數十年

於路中見車匠識而呼之魏志

子何窮

陳矯傳注文帝曰朕心故已了連城增價

論曰顧眄增其倍價三千奏牘諸儒上

方朔事見四百菴寮一歲中

家謂於南康廬山之下山有三百六十菴詩意謂日遊一庵足了一歲欲其徧歷叢林

也社牧詩南朝四百八十寺

可繼謗禪排道不須同

多社樓臺煙雨中此借用

先世也東坡題黃魯直所作劉咸臨墓誌

名和叔即義仲之弟晉書庾峻傳蘇林曰

獨君二父孩抱經亂此借用

觸目

溪響飢魚食川明柱影斜鷲禽穿密竹噪

鵲立浮查談苑載僧行華詩云聽錫雉傳

入查替谷暗山截雨林喧雀啣地鄉閭等行

路何處更為家無言雖苦鄉亦

晚望

黑雲映黃槐更着白鳥度何遜詩夕蟬鳴

不餘力史記虞卿傳曰蛙腹能許怒韓非

越王慮伐吳欲人之輕死也出見怒蛙乃

為之式曰為其有氣力故也退之月蝕詩

曰弊蛙拘送主府官帝著稱目有佳思側

下腹嘗其蟠許謂如許稱目有佳思側

徑無好步謝靈運詩側徑既窈窕興來成

獨往江海之士山谷又淮南王莊子要略曰

而獨意得誰與賦晉書郭璞客傲曰忘意

說庚子嵩作意賦從子文康曰若有意耶

非賦所能盡若無意耶復何所賦答曰正

在無之間

送高推官

崑山

十九

先生鍾舊德先生謂烈武韓王高瓊大府

冠羣能府老杜詩大過手無難事逢人有異

稱日人人皆稱其有異能也東坡謝獎諭表

祈遷陵長稱薦賢餘一鶚言不為當夙記契

千燈金剛經云然燈佛與我受記作是言

燈者譬如一看挽秦梁纜頭頭數不勝秦

即秦洪也晉鄧攸有惠政罷郡曰人入水

攀其舡不忍別此云頭頭數不勝言挽留

和黃預感秋

宿雲護朝霜秋陽佐殘暑退之詩宿雲寒

斜漢初過斗寒雲正護霜韓偓詩雲

護鴈霜籠曉月雨連鶯曉落殘梅雲

驅復來文曰之詩癡如遇寒蠅又送窮汗下

拭莫禦世說何平叔美姿面魏文帝疑其

之轉皎庭梧自黃隕風過成夜語詩曰桑

白也其黃而隕古樂府云中庭幸是可鄰生晉

憐

子孫縹緲不可憐但求無棟梁日耳此借用以

子孫縹緲不可憐但求無棟梁日耳此借用以

子孫縹緲不可憐但求無棟梁日耳此借用以

子孫縹緲不可憐但求無棟梁日耳此借用以

言庭梧也傳燈錄忠胡然遽如許言搖落

國師曰幸自可憐生胡然遽如許之速詩

傳老胡然而天也後漢左慈黃生多新詩如

盆鹽抽緒歐公詩問其別後學初若鹽緒

禮記曰夫人唱高難款乃宋玉對楚王問

和彌寡元結集有款乃曲款音襖乃奇靄

棹船聲也柳子厚詩款乃一聲山水綠

雋永得咬咀漢書蒯通傳通論戰國時說

注肥肉也言其論甘美而義味深長也本

莫序例曰凡湯酒膏藥舊云咬咀者禹錫

云即細切之義咬音父此引用以意合無

言藥劑之寡味雋永安得比之以意合無

古今漢書鄒陽傳意合則骨肉為兄弟

暗有迎拒鄒陽傳又曰明月之珠夜光之

相名成弟子韓曹霸詩曰弟子韓幹早入

室價重先生褚毛穎傳曰穎與會稽褚先

謂紙也善意向來得斯人孰謂子齟齬韻書

不正如吾固知齟齬而難入晚炊鄰僧米

退之寄盧仝詩至晝拾狙公茅莊子狙公

今鄰僧乞米送晝拾狙公茅賦茅曰朝

三而暮四眾狙皆怒老杜詩一歲拾甘酸

適口霜黃未登俎言預未見用於世如黃

世說魏武帝令曰前有大有大梅林饒子甘酸

淮南子曰此皆不快於耳目不適於口腹

老杜詩登門有曲逆車漢書陳平傳以席

組黃甘重門有曲逆車楚辭抽思曰好媵佳

平後封謗甚北山女麗兮析獨處此異域

曲逆侯謗甚北山女麗兮析獨處此異域

既惇獨而不羣兮又無良媒在其側道卓

遠而日忘兮願自申而不得望北山而流

涕兮臨流水而太息王逸寧為溝中斷子

注曰左右嫉妬莫行鬻也

日百年之木破為犧尊青黃而文之其斷

在溝中比犧尊於溝中之斷則美惡有間

矣其一於失不作太倉鼠時見廁中鼠食不

性一也

索近人犬數驚恐入倉食積粟居大廡之

下不見人犬犬之憂歎曰人之賢不肖譬如

鼠矣在老退無好懷續明然兩炬上注老

所處耳

杜詩庭前把燭嗔兩炬按搔首不成眠寒

後漢書廉范傳交縛兩炬

蟲促機杼冷不成眠王介甫促織詩云只

向貧家促機杼幾

家能言一鉤絲

和顏生同游南山

竹杖芒鞋取次行琳琅觸目路人驚東坡

詩芒鞋青竹杖自掛百錢游世說有人詣

王太尉遇王安豐丞相大將軍別屋見季

雨

雨

雨

雨

雨

雨

雨

雨

雨

雨

亂平子還語人曰今日當年此日仍為客

之行觸目見琳琅珠玉故也老杜至日詩云

是歲在鄉里作重陽又九日詩云世亂鬱鬱

年年此日常為客又九日詩云世亂鬱鬱

客為病目今來喜再明張籍詩三年病眼

便隔筋力尚堪供是事登臨那得揔無情

言筋力尚可登臨也樂天詩登山與臨水

猶未要人扶世說許掾好遊山水而體便

有勝具維摩經云且置是勝情亦已知名世

徒為尔謂詩名無益也樂天詩云詩稱可

復緣渠太瘦生老杜詩知若苦思緣

僧慧僧和同往南山

驥駮同羣鴻鴈行登臨端為作重陽魏文

論曰咸以自騁南臺二謝風流絕二謝有

驥駮於千里南臺二謝風流絕九日戲

見上注準擬歸來古錦囊老杜詩春來準

上注準擬歸來古錦囊擬開懷又古錦

用直寧論世名成不待官老杜古栢行曰

功此云寧論世言世常惡直而木以直為

栢

用直寧論世名成不待官老杜古栢行曰

用也秦始封太山遇雨避樹下遂封松

卷之六

二

三

為五六夫故樊宗師絳守園亭記
以拍為蒼官老杜詩身退豈待官
低枝緣

我有魏文帝詩曰偃蓋到誰看抱朴子曰

蓋傳燈錄道幽禪師偈曰不知何代人得

見此秀色有新故英姿無暑寒要為千歲

計豈慮萬牛難老杜古栢行大廈如傾要

直詩剪伐謝端硯萬牛難

王家舊物羣偷後石出蠻溪百丈深王晉書

之謂偷兒青氈我家舊走揮翰吾非玉堂手
見古墨斷金君有古人心易係辭二人同

捕狼

一狼將四子二嶺走千羊北史于日磾傳

漢西域傳曰失意得無前敵史記始皇本

皇意得欲從漢書表盜傳絳侯趨出意得

乘無前時乖闕後防後漢趙咨傳曰古

此借用又退之詩時命雖乖一心轉寧知射

若山

二

生手

唐書兵志肅宗

已發弩機張

書曰若

會使烏鳶飽空令豺虎傷

莊子曰上為鳥

豺虎老杜詩
抵令故舊傷

和魏衍元夜同登黃樓

車馬競清夜

退之詩適與佳節會士女
競光陰選詩清夜遊西園

物秀三楚

選詩三楚多秀士注曰江陵為
南楚吳為東楚彭城為西楚

登臨得免俗茲樓豈時睹

晉阮咸曰未能
免俗聊復尔耳

同來兩稚子冠者亦四五

魯論曰冠者五
六人童子六七

人落落俱可人頗亦厭歌鼓

晉書王澄謂
王衍曰誠不

如卿落落穆穆
可人見上注

山月出未高潛鱗動寒渚

言潛魚未為月所照故游泳自如也退之
詠月詩未高蒸遠氣詩曰魚在于渚或潛

淵在檣燈接稀星奪目粲不數

宋玉高唐賦
曰煌煌熒熒

奪人魏侯轉物手百好趨就叙

楞嚴經曰
若能轉物

即同如來禹貢注得句未肯吐秀氣出眉
目四國皆就次序

宇用莊子庚桑楚事見上注王縉古別離
曰舍辭未及吐淚落蘭叢中故棄七發

日陽氣見水淨納行影選詩璇題

山空答

脩語歐公詩空夜氣稍侵肌退之李花詩

相遮文選應璩與岑文鳥駭去其侶楚辭

瑜書曰剪爪宜侵肌清游豈有極喜事戒多取世

不可喜之事要投靜未免喧東坡詩說靜故

底處更求忙老杜于今豈非古蘭亭叙曰

詩喧靜不同科陳迹為永懷寂寞人南北忘所在橫嶺限魚

鳥作書欲誰與寂寞人謂東坡言其身世

雄傳曰惟寂情生文自哀世說孫楚除妻

子王曰米知文於情生情於文生覽之悽

然增伉儷之重山谷詩曰意不及此文生

哀政與此意動足復佇歐公詩足雖欲往

之恨不能往憑檻共一默望舒已侵午文

見東坡也登樓賦曰憑軒檻以遙望楚辭前望舒使

先驅注云月御也午謂夜分樂天詩月午

方徘徊退之詠月和元夜

笳鼓喧燈市車輿避火城國史補曰元日

多至數百炬謂彭黃爭地勝彭后山自注云

之火城此借用

○寰宇記魏刺史王延明移彭祖廟於城東北麓謂彭祖樓黃樓見上注文選於

都寺勝地也信楚汴泗迫人情退之詩汴泗

徐州謂梅柳春猶淺動老杜詩天邊梅柳關山

月正明詩曰關山夜月月王褒賦詩隨落筆

端復可憐生謂首章可愛也

和魏衍同遊阻風

舊說東風末世情不應作意斷人行羅鄴賞春

詩云年年點檢人間事惟有春絕須一怒

催新句莊子曰大塊噫氣其名爲風是唯

頭上黑應是雨更可多憂促短生文選古人

生不滿百常懷千歲憂謝靈運歌勝日着

忙端取怪元稹詩却著閑行是忙事數人

會傍師問僧曰忙蓋亦俗語僧寶傳揚歧

這老和尚著忙晉書衛玠傳遇有妙年得

此未須驚日言行樂之懸知出處非吾事已

復星河爛熳晴之意孟非吾事見莊子東坡

山六二廿七

雪夜獨宿詩云天公用意真難會又作
春風爛熳晴老杜詩三峽星河影動搖

和魏衍同登快哉亭樂城集有此亭
記亭在黃州不

知此詩屬何處也詳此
詩意終篇皆屬二蘇

經時不出此同臨小徑新摧草舊侵此句
似言

時之欲傍江山看日落老杜詩雪裏
獨看西日落不堪

花鳥已春深老杜詩春來
花鳥莫深愁來牛去馬中牟

眼似用謝安中
詩去馬來牛不復辨蓋用莊子事此借

用以言老朗月清風萬里心世說劉尹云
眼之昏眩

思文度玄度許詢字也萬里心故着連峯

當極目回看幽迳遶雙林謝靈運詩連峯
競千仞極目見

上注雙林借用傳
大士事意謂僧院

登快哉亭

城與清江曲泉流亂石間夕陽初隱地暮

靄已依山老杜詩田
舍清江曲度鳥欲何向太白天
涯有度

鳥老杜詩途
遠欲何向奔雲亦自閑終自無
心故也登臨興

不盡稚子故須還以稚子候門之
故不盡興而還

招黃魏二生

出門不雨即偶風閉門值睡極力攻似聞

湯鼎作吟聲已賀勝敵收全功方作煮茶

已失去幾於不戰而勝也文選阮却思二

子共一笑撥棄舊語無新工淵明詩撥棄

言之日惟陳率行好步不兩得能致公等我

何窮居富貴者未必能致天下之英才故

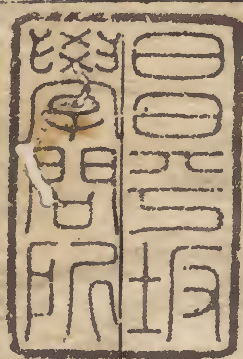
魏詩黃筆今未有顧我獨得神沈約

傳謝玄暉善為詩任彦昇工徑須相就踏

泥潦已辦糞餅澆油葱老杜詩速須相就

隴西行日促令辦麤飯崔寔四民月令曰

立秋無食煮餅東坡詩一杯湯餅潑油葱



后山詩註卷第六

