

中華郵政特准認爲新聞紙類

# 湖社月刊

## 捐唐

(版廣發陳) 卷圖山雲壺方方元  
Hu Sher Art Magazine. No. 59.

第五十九册

電報掛號號碼(10934)



LANDSCAPE BY FANG FANG HU OF YUAN DYNASTY

出版日一月十年一十二國民華中



敬啟者敝社出版之湖社月刊發行以來惠承 貴處鼎力推銷至感厚意 惟以年來貨價高漲而敝報銷數鉅大用料最多成本早已增加極重然以 文化事業為普及計不尚為利是圖以依然勉力維持原價不敢自異無奈 近日金價暴漲原料增價至二分之一之鉅若非加價勢難持久茲值敝刊 第六週年刷新之始同時增加篇幅務使美觀與質量並進以副閱者之鑒 望而利推銷茲將月刊自第五十四冊起新價列後但郵費須照郵派新價 酌加尙希查照為幸此致

台鑒

(一)湖社月刊由五十四冊起每冊實售大洋二角同行批發悉照批 發章程辦理

(二)湖社月刊由五十四冊起定閱全年

國內全年二元四角另加郵費二角四分共計洋二元六角四 分

國內半年一元二角另加郵費一角二分計洋一元三角二分 國外全年二元四角郵費六角共計洋三元

國外半年一元二角郵費三角共計洋一元五角

(三)現因郵局通告寄往國外郵件於最近期內加價到時當照新價 計算

(四)自通告之日起所有湖社月刊定報概由五十四冊起算

(五)已收定款之報仍照舊價計算

廿一年五月一日

北平湖社畫會啟

茲將月刊新價及郵費列左定閱諸君請照新價匯款為荷

名 稱	刊 別	零 售		訂 閱 價 目	
		每 冊	郵 費	全 年	半 年
湖社月刊	每月一冊	二角	五分	二元四角	一元二角
	全年十二冊	二元四角	五分	二元四角	一元二角

各單行本書籍

國內郵費加一(如購書一元加郵費一角)掛號另加八角五分  
國外郵費加四(如購書一元加郵費四角)

## 定報須知

- 一、凡定報函件請固封掛號直寄「發行部收」勿寄個人姓名否則倘有遺失本畫會不能負責
- 二、定報須向北平本畫會總發行部定閱者在各埠代理處定閱而無本畫會之定單者倘遇遺漏概由代理處負責
- 三、銀行匯票以能在北平銀行收欸者為限各國紙幣在北平通用者亦能收用但毫幣概不通用
- 四、萬國國際郵匯匯票係由郵局送來但同時定報者必須另函敝畫會聲明匯票號碼日期欸額及匯發地點否則無從查對致延誤奇報敝處不負責任
- 五、郵匯不通之該可以郵票代洋惟以九折計算(即郵票一元作洋九角)須在一角至五角以內之郵票為限至於外國郵票及註明吉黑濱新疆等字樣或污損者一概不收
- 六、定閱者可將下列定單填寫清楚姓名地址如在外國各埠者須詳細註明西文地址以免寄失

湖社畫會鑒茲定閱 貴畫會出版月刊開列於左

湖社月刊	期	數	年數及份數	報	價	郵	費
	由	冊起	年	份	元	角	分
	至	冊止	年	份	元	角	分
今寄上共		元	角	分請即察收將定報單寄下			
定閱者		年 月 日					
請示詳細地址於下		謹啟					
地址報寄文中		地址報寄文四					

再 尊處如已定閱務祈將此定單轉送他人無任感幸

**胡佩衡畫存第一集六版出書**  
 大學教材，凡宗派用：用，讀畫畫樹畫山畫水淺綠青綠用其題  
 跋圖章門徑等言之甚詳不務空談極切實用此書久已售罄茲六版出  
 書購者從速實價四角  
 北平琉璃廠豹文齋

**王石谷畫法抉微九版出書**

石谷畫法融和宋元自為一家學者推崇尊為畫聖歷來言六法者靡不  
 宗之獨是石谷作品變化甚多學者摹擬每難得其門徑胡佩衡先生研  
 究畫法有年本諸心所得著為是書於石谷作品分析研究指點詳明學  
 讀之不致誤入歧途並附珂羅版精印石谷畫稿廿餘幅中堂條幅冊頁  
 手卷應有盡有書中有說明可以參證誠大觀也精裝一冊定價二元六角  
 上海北平商務印書館 天津直隸書局發售 北平琉璃廠豹文齋

**龔半千山水自珍冊再版出書**

龔高士得董巨，法蒼茫澗潤自成一派此冊為其自珍之品非尋常應  
 酬之作故極精極妙初版久已售罄茲再版百部僅於北平琉璃廠豹文  
 齋北平上海商務印書館發售每部十三幅價二元四角

**蕭謙中山水大冊再版出書**

畫家到化境最願一點一拂無不自然生動始克靈妙此冊蕭謙中先生  
 最近得意之作自謂生平作畫無慮萬幅而最得古意者此冊居首此大  
 冊十二幀意畫法與前所印者完全不同而尺寸加大清折異常差真  
 蹟一等學者最便臨仿收藏家亦便懸也掛每部定價三元發售（惟此冊  
 只印百分目的在數友人分留外兼公同好所餘僅四十餘份遲即售罄  
 非藏畫者許可不能再版也） 北平琉璃廠豹文齋

**蕭謙中課徒畫稿**

現已錢君漢昂曾搜集胡佩衡先生課徒畫  
 後學茲錢君又得蕭謙中先生課徒畫稿數十幅自樹石以至成幅無  
 不備各有所說與胡先生之稿並行參考獲益良多裝訂亦完全相  
 便購者合裝一函也 一冊實價六角 北平上海商務印書館 北平  
 琉璃廠豹文齋

**明五雲山人畫石長卷出版**

畫石之法創自宣和透漏玲瓏變化萬狀有宋以後即鮮其傳近世十  
 齋畫譜中有畫石念餘頁原稿雖出自明朝人手，而變化於宗學無  
 甚且翻刻既久原神已失其他所有石譜均係南派而非北宗於變幻  
 甚裨益此長卷係明初凌雲翰生平絕作畫石四十七塊形式之變幻  
 一般畫家所長卷係明初凌雲翰生平絕作畫石四十七塊形式之變幻  
 人物花卉山水皆當以爲至要之參考品玻璃版分印十二幅論學畫  
 函定價三元二角此卷因爲至要之參考品玻璃版分印十二幅論學畫  
 存無多遲即售罄 北平上海商務印書館 北平琉璃廠豹文齋

請將此單填下寄來預定本刊

**湖社月刊畫報社 台照**

啓者閱讀 湖社月刊已有 期內容  
 豐富期期進步茲特寄上大洋 元 角  
 及郵費 角（自取者不取郵費）預定湖社月刊合  
 訂本自第 冊至第 冊共 冊  
 請將定單賜下是要此致  
 北平錢糧胡同十五號

（通訊處）

月 日

啟

**湖社月刊合訂本定閱表**

合訂本第一冊	內容月刊第一冊至第十冊	定價貳元四角	預約一元九毛二分
合訂本第二冊	內容月刊第十一冊至第二十冊	定價貳元四角	預約一元九毛二分
合訂本第三冊	內容月刊第二十一冊至第三十冊	定價貳元四角	預約一元九毛二分
合訂本第四冊	內容月刊第三十一冊至第四十冊	定價貳元四角	預約一元九毛二分
合訂本第五冊	內容月刊第四十一冊至第五十冊	定價貳元四角	預約一元九毛二分
以上五冊共合預約實收七元二角			



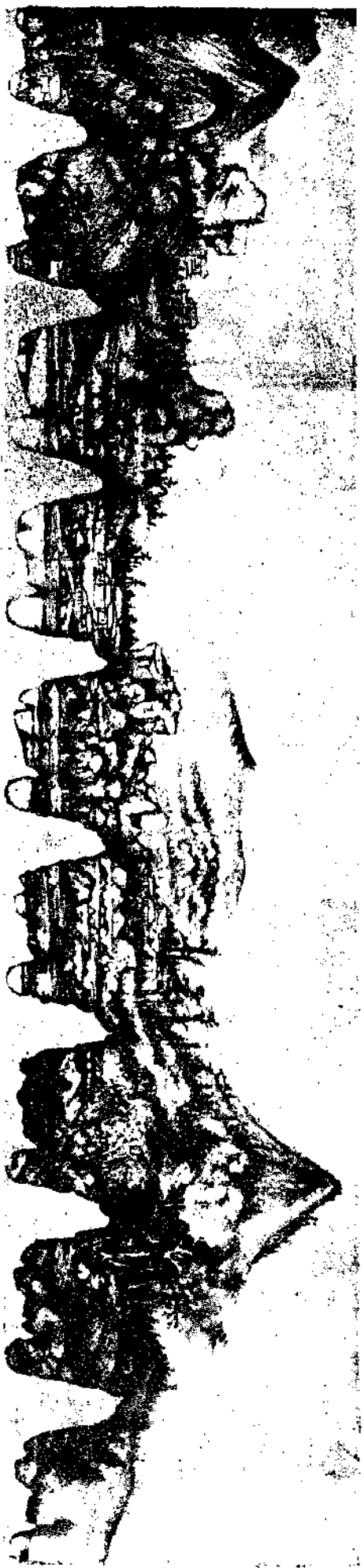
Heavenly Emperor By wu Tao Hsuan of Tang Dynasty

畫學講義(續)

吳興金紹城

設色之法。與墨筆同。墨須自淺入深。層層染去。色又何莫不然。古人設色。大都妍雅有致。如大青綠。金碧山水等。亦覺古艷穠香。自有淵穆恬靜景象。而無浮燥烟火氣息。固由其含養造詣者深。實亦因其能從淡處着手也。今人作畫。設色非是黝闇不明。即是火氣逼人。每因墨闇不明者。設色中過淺。否則色中合墨之故。火氣過重者。則又墨底淺。而敷色重之過矣。雖然敷色之病。果在重耶。在其不善於用重耳。夫善於敷色者。着色不多。鮮明可喜。固尙矣。而其層層染去極盡翳翳。陰森之法。而又頑斃動人。則尤

元黃大痴秋山無盡圖卷其一



Landscape By Huang Ta Chih of Yuan Dynasty

為可喜。蓋以其由淺入深。逐漸加重。而非一筆  
 蘸盡顏料。橫塗豎抹之謂也。嘗見世之售畫者。  
 畫一朱柿。其紅也如新剖出之豬肝。吾真不識其  
 美之所在矣。

(未完)

至。生發無窮。日求明顯。則理路所開。爽朗可喜。每作一圖。必立意如此。久之純熟自然。瀟洒流利之中。不失中規中矩之妙。作畫之道。大類奕棋。低手扭定一塊。所爭甚小。而大局之所失已多。國手對奕。亦各不相讓。自始迄終。無一閒著。於此可悟畫理。夫畫雖一人所為。而與得失相爭之故。一若與人對壘。少不謹慎。便墮誤失。及至火到工深之候。如高手饒人而奕。縱橫馳騁。無不如意矣。

天下之物。本無偏正。而自人觀之。從其劣者為偏。從其面者為正。故作畫有偏局正局之分焉。

(未完)



Birds By Chao Chung Mu of Yuan Dynasty

吳興沈宗濤熙遠述

有變換無重複之弊。能明顯無狃捏之弊。且日求變換。則心思所

芥舟學畫編(續)  
 (山水) (布置)

倪高士年譜(續)

番禺沈良修伯眉編

案以跋語廿八年溯之此畫當作於是年丁酉高士沒於洪武七年甲寅至甲子已十一年跋中七載必十一載之訛字形聯綴易於謬誤耳靜志

元黃鶴山樵青卞隱居圖

Landscape By Artist of Yuan Dynasty

(秋平子藏)



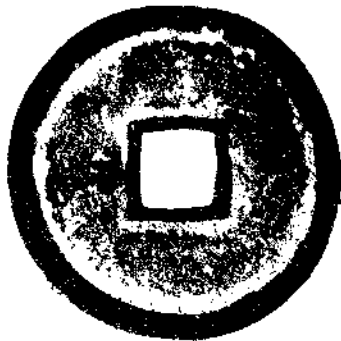
居詩話馬治字孝常宜興人初為沙門洪武初知內邱縣終建昌知府有荆南倡和海漁等集之雲間求先世遺書詩跋云虞勝伯隱君隱居行義居甫里垂二十年不以姓名求知於時之聞人道園先生其從叔祖也先世雍公遺文道園先生欲求而不得勝伯必欲以意購之云云朱氏鐵網珊瑚有陳基至正十

方葯雨先生古化雜詠

永隆通寶鐵

背間

永隆通寶鐵  
古八閩錢風質  
勝文縱使真隸  
極摹擬拙難學  
到易區分李譜  
通寶錄書真書二品  
皆不可信予別有銅  
草永隆背文同書亦澄



七年冬十月乙未送虞勝伯求雍公遺文序高士詩跋當同是時所作基即高士跋中所稱陶篷大尹也(未完)

四朝畫史輯要

(續)

金蔭湖

如宋時紹聖二年曲阜所刻之宣聖按几坐像。與後世所刻觀音像。其風格至宋猶稱。可以想見後人仰慕之盛矣。宗室左武衛大將軍

Old Coins

天德通寶

天德通寶  
實分通重各爭妍  
亂世文章偏值錢  
十國錢圖錢制而永  
隆天德文字却別隸  
書背無文重寶正書  
為等凡錢既以通重  
或即通此通寶者擇  
固不可與史之當論也

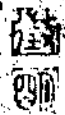




明文徵仲千字文草書 Writing By Wen Cheng Chung of Ming Dynasty

千字文

天地玄黃宇宙洪荒日月星辰宿指外傳言身若任秋收冬藏  
 至偉尊卑律右調陽重陰陰陽而靈結而靈生者水玉出以以因  
 初通言雅珠珠和光承珠李原素重素蓋海嶺河漢儲儲相嗣  
 於此火高多哲人至如制文字乃能衣若推任讓國至聖陶唐  
 布及成既周友和均史初可足重推守享愛育樂生亞伏亦美  
 進進靈能承實均玉鳴鳳在栢白鴻台坊化被音不款及美方  
 善此方叙四大五為恭惟稼穡善也收份份為為負想為功手  
 在之各及日移孝忘國該收於廢時已古信史可及及善善善  
 聖也臨休時漢善孝身以終身刻念他聖位建名至雅瑞素正  
 空為修新靈光也習祀初因惡核福緣善友入聖然實寸陰是統



明 徐 幼 文 山 水

(張致和藏)

Landscape By Hsu Yu Wen of Ming Dynasty



其五十六  
 脫手林巒墨尚新倍因渾厚

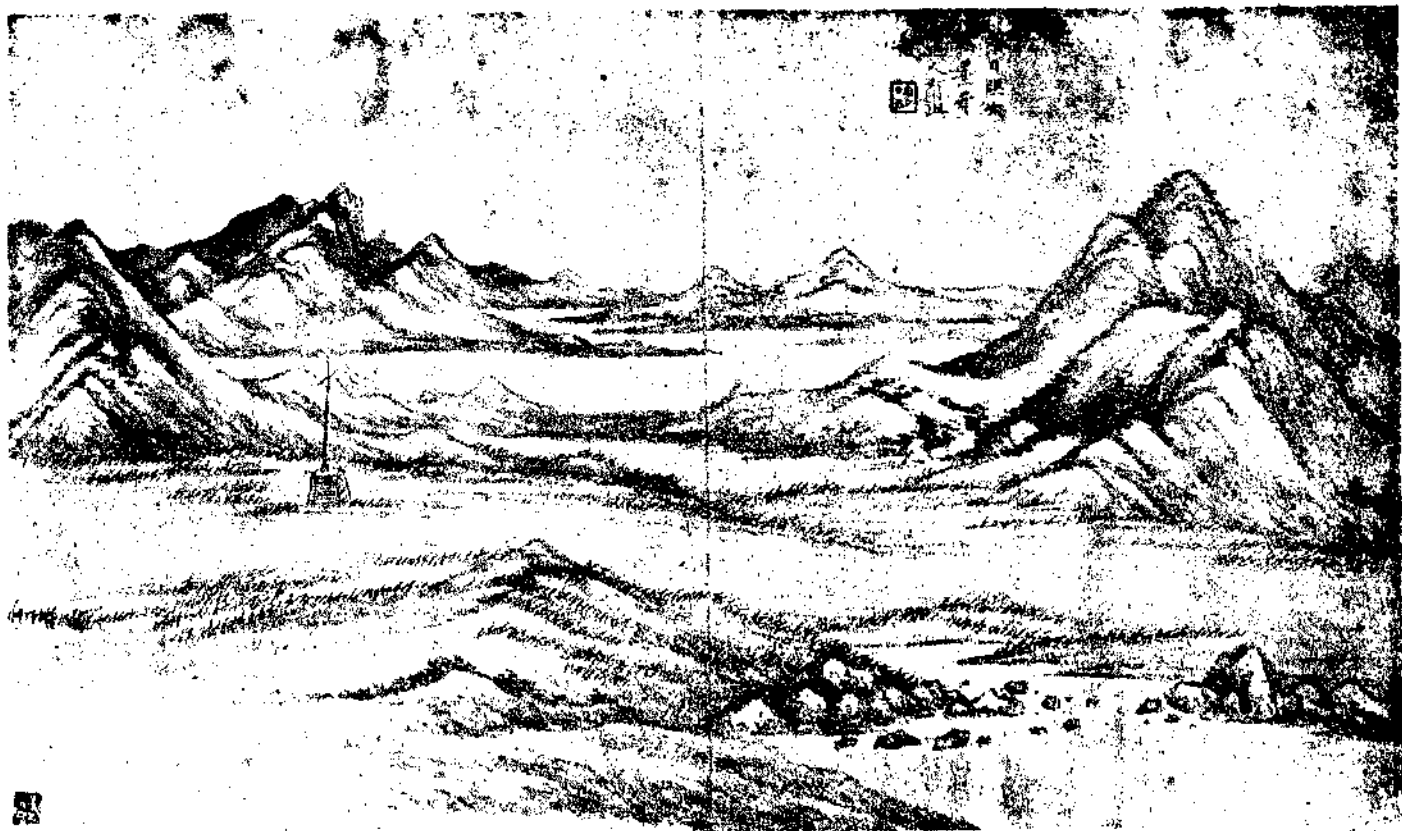
青霞館論畫絕句

一百首

(續)

線所鈎勒。但從設色以分形體之明暗。如此畫法。決不能占在畫壇之中心位置。唐畫之中心。乃立在如閻立本雙鈎之畫風。故裴孝源之論閻氏。謂勝過其師僧繇。歷覽古今祇得四人即二閻與六朝之楊子華及陸探微為最善。而四人中以二閻為尤卓絕。唐代之張彥遠則反對之。謂抑置張僧繇屈居第二為不當。今張僧繇之畫既不可得見。亦難判斷其確否。而二閻身價之高。亦可由此窺見一斑。唐末有云楊子華閻立本。吳道子之屏風一扇可值二萬錢。閻立德尉遲乙僧則僅一萬錢而已。亦足以見諸家之定價矣。(未完)

清黃穀原山水精冊其十 (藏軾方錢)



Landscape By Huang Ku Yuan of Ching Dynasty.

清李世倬畫冊其四 (藏湖蔭金)



Fish by Li Shih Cho of Ching Dynasty.

見精神直教董巨心傳法五百年來無此人  
石田翁寫董巨墨法紙本立軸筆力氣韻兼到自題五律一首並跋  
語數行左旋歎跋書癸巳翁時四十七歲吳門陸雅安所藏

其五十七  
六景園林筆最道當時細沈比琳璆豈知更有東樓卷

清 馮 悅 之 山 水 卷 其 二 (藏衛小梁)



Landscape By Feng Yueh Chieh of Ching Dynasty

人物居然

似十洲

沈啟南寫

韓錦衣園

林六景工

細絕倫乃

早年精勁

之筆每幅

以小楷題

詩銷夏錄

所載今藏

婺源王香

田家東樓

昌蔣氏尤

極細緻人

物屋宇如

仇實甫特

用筆較沉

厚耳

(未完)

六法分詮

金開藩

氣韻不得不

高矣。氣韻既

動已高矣。生

動不得不至

所謂神之能

又神。而能古

精焉。凡畫

必周氣韻。月

方號世珍。雖

不爾。雖竭

巧思。止同

衆工之事。雖

曰畫而非畫

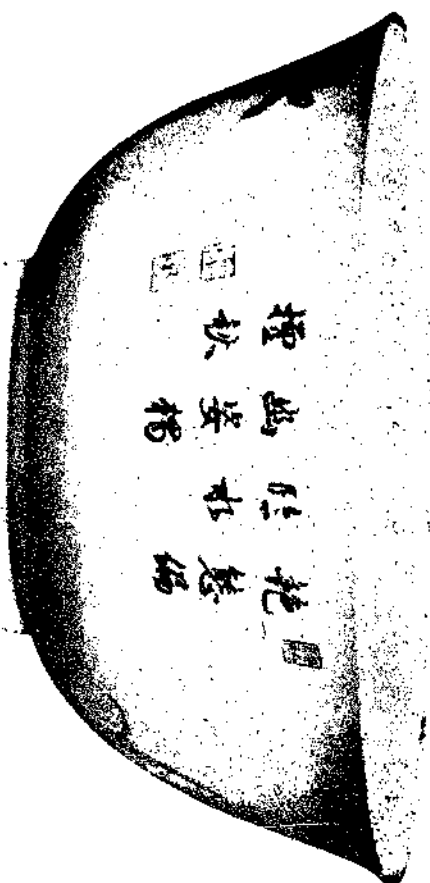
矣。至明董

其昌畫旨。

直謂氣韻不

可學。此生

而知之。自



抱 德 水 松 樹 幽 安 榻 檀 秋 圖

Porcelain Bowl Yung Cheng

金北樓先生仿仇實父山水



Landscape By Kungpah T. King

然天授。然亦有學得處。讀萬卷書。行萬里路。胸中脫去塵俗。自然邱壑內營。成立郭郭。隨手寫出。皆為山水傳神。其著畫禪室隨筆又云。潘子學余畫。視余更工。然皴法三昧。不可與語也。畫有六法。若其氣韻。必在生知。轉工轉遠。惟方薰山山靜居畫論。則謂昔人謂氣韻生動。是天分。然思有利鈍。覺有後先。未可概論之也。委心古人。學之而無外慕。久必有悟。悟後與生知者。正殊途而同歸也。正與李日華所謂氣韻必在生知。精刻偏寒。縱極功力。於屬流陶次間。有何關係。特方薰山所論氣韻。惟在筆墨間。分有兩種。墨中氣韻。人多會得。筆端氣韻。人每渺

知者。所以六要中又有氣韻藝力一說。人見墨汁淹漬。輒呼氣韻。何異劉實在石家如廁。便謂走入內室。且氣韻生動。須將生動二字省悟。能會生動。則氣韻自在。宜江上畫筌。謂畫法忌板。以其氣韻不生。使氣韻不生。雖飛揚何益。杜老元氣淋漓。猶濕。殆即氣韻生動之謂也。  
(未完)

詞學講義

(續)

山陰壽鏞石工父

花間集十八家

陳弢庵行書屏其一

Writing By Chen Tao An

八年不到山間潤。拭卅載眼明對松栝。世接情我在。遂  
全成且千曾。不。打。葉。改。皎。然。受。命。正。未。死。終。焉。嗟。予。有  
涯。生。少。留。玩。來。海。每。憂。象。教。替。斤。斧。誰。在。乃。記。根。遠。塵。土  
得地復何悔。明。去。來。今。無。用。叩。真。宰。北。院。裏。以。涼。積。苦。

溫庭筠 唐  
皇甫松 唐  
韋莊 蜀同平章

薛昭蘊 蜀侍郎  
牛嶠 蜀給事中

張沁 南唐內史  
舍人入宋為郎中

毛文錫 蜀司徒  
牛希濟 嶠之兒子

蜀翰林御史中丞

蔡可南

歐陽炯 後蜀同平章事

和凝 後唐翰林學士知制誥同平章事

孫光憲 南平御史中丞

魏承班 蜀太尉

鹿虔展 後蜀太保

閻選 後蜀布衣

尹鶚 蜀參卿

毛熙震 後蜀秘書監

李珣 蜀秀才

二十八日去。先生

示畫青絲着色法及

收拾法；所謂「大

膽着筆。細心收拾

。一幅之成。全

在收拾時屏息靜心

細理之。免有疏漏

。畫青絲仍須好淺

絳為底。故其工夫

倍恒。色調以複雜

和諧畢具為美。先

生繪畢。蒙贈為携

(未完)

陳弢庵行書屏其二

Writing By Chen Tao An

學畫之心得

二十二日示杉林長直點法。通幅另一境象。另一氣概。彷彿音樂  
之轉調。游江南秀色者轉入塞外健風。立化雄偉。  
二十四日借來便面二。并習北派松石法。用筆更形尖削有力。絲  
毫不能懈。北派畫絹者多。以其斧劈。易於着墨。  
二十六日又借扇面五。章法具備。獲益不少。並示畫椿樹法。及  
黃鶴山樵之乾筆點苔法。法用禿筆焦墨。皴要清晰有跡可尋。點  
要迷茫若即若離。畫椿點綴山水中。應用得所。極有風緻。添葉  
要開展自如。反側靈動。

試孤步九龍拱揖客。風過振韻護唐刹。遠始壇倭指祇旦

暮。經。幢。与。塔。石。可。以。澄。此。樹。潭。河。日。夜。淘。家。送。沙。數。爪

香。檢。帶。滌。衣。綠。坐。念。霧。難。得。半。日。閒。無。人。自。來。去。吾。漳

子。黃。子。常。為。松。寫。真。偉。甚。石。埤。側。龍。德。妙。屈。仲。隆。中。不

得旨以爲他心之變暢猶不若其心必多由一畫之可交  
起伏於篆抄一點之內轉而控於篆末言說云積之然畫乃  
其字之字當不仿寬又積偏習才陰引班如以爲好援取  
而日請任筆而於永是年所心合拂取之方手速揮運之理

津留用觀摹。殊足感謝。余定三十日回津。故今日爲最末一期。  
承先生借臨之坡公帖。於今原壁歸趙。鐵杆磨針。尙大欠工夫  
也。  
(未完)

屏廬題畫

淇淇發青葱昂昂碧空欲知龍化處當在葛陂中  
文與可自謂學道未至意有所不適而無所遣之故一發於墨竹是病也  
予學寫蒼蒼迫彼強健之風振吾頽靡之氣是亦因病而求藥者  
欲學坡公之竹先師坡公之品胸中有其抱負指下自與會合

金北樓先生書譜屏其四

寫竹之法取篆隸草真鎔冶而會通之固足尙己似猶不若細想古高人  
逸士之胸襟懷抱借此君之形以傳其神則更趣更妙  
九龍山人月下開簫聲乘興寫竹明且訪其人贈之則估客也客奉紅氈  
紙請再寫一枝爲配山人笑其俗索前畫裂之吾意此客若對山人復獻  
其技不待言請將見山人仍欣然展楮墨花與簫聲齊發矣胸中必先具  
此高潔筆下纔無纖塵侵入  
(完)

存素堂絲繡錄

雖新正下詔展賑加恩行之五十餘年猶未能戶慶盈寧水旱常有彼向

Writing By Kuogpah T. King

紫江桂萃啟鈐

好景當奇之士罷持勢之多方亦激以妙之古得持物  
之真曠美道者何可耗物葆華者於玉善其好因家  
理之玄獨以公大達之通以爲其厚精富其心悅然  
前修而子庭出講而實三月既望是其在坡

隅者室盡免腹枵之嘆矣仍命摹泐以示有司俾各發天良勉與我  
 共治者庚戌新正上澣御識下摹徵八徵耄念自不息小輿二方卷  
 中有三希堂精鑑璽宜子孫八徵耄念之寶乾隆鑑賞石渠寶笈諸  
 璽以上皆朱絲摹織隔水綾上鈐有皇六子恭親王寶奕訢載澤澄  
 恭藏圖章標黃地色五織命彩雲龍包手籤題織隸書御筆雀雉  
 王 一 亭 耄 臺 圖 (上海中華學藝社展覽出品)



耄耋圖

Animal By Wang I. Ting

黃賓虹山水

(上海中華學藝社展覽出品)



此山步出門  
 山前春色  
 法非開語  
 新  
 桃花流水  
 前青  
 相送  
 有文

Landscape By Huang Ping Hung

待飼圖七字白玉為籤背面內鐫乾隆御筆雀雉待飼圖九字

附錄

宋王穀祥老雀哺雛圖白紙本直幅高二尺三寸闊八寸七分赭墨寫篆竹一枝集乳雀四  
 五頭延頸待飼老雀銜蟲歸哺涉筆成趣雋妙無比天性物情惻惻動人穀祥題句及款印  
 見前次為文休丞題云雨餘竹色明風恬鳥聲樂睡起北窗涼斜陽在高閣文嘉下押文氏  
 休丞圖章又此文三橋題云春寒稻梁寡黃口正嗷嗷啄得枝頭蟲歸來哺爾曹文彭下押  
 文彭名章又周天球題云春光動林薄山雀弄新雛物態欣有得澄觀慚故吾周天球下押  
 羣玉山人圖章又次清高宗御題款印見前幅中鈐有乾隆御覽之寶石渠定鑒寶笈重編養心殿鑑藏寶  
 之寶三希堂精鑒璽石渠寶笈宜子孫嘉慶御覽之寶石渠定鑒寶笈重編養心殿鑑藏寶  
 等璽詩塘宋藏經箋縱八寸橫九寸五分為乾隆御筆跋文見前

張大千山水

(上海中華學藝社展覽出品)



Landscape By Chang Ta Chien

右真跡原在清內府養心殿貯藏孝欽皇太后以賜滇南繆素筠女士繆工繪牡丹供奉內廷孝欽崩後老病無依其家乃出所蓄賜本求售余得此圖金拱伯得項墨林山水琴條郭世五得鄒雷梅花長卷皆見石渠寶笈著錄者也 (未完)

竹人續錄

(續)

餘杭褚德彝

石驥

石驥號巽伯又號容卿吳人自幼即喜篆刻嘗游屠琴塢太守之門得見古名家手

跡故落筆自爾不俗近喜摹書畫金石文字於竹木器皿之上亦精雅可愛 (廣印人傳)

姚汝錕

姚汝錕字飛泉嘉善人善刻竹工琵琶作小印亦楚楚有致 (廣印人傳)

徐鶴

秀也余見其所刻吉金樂石圖屏幅流傳頗廣 (廣印人傳)

朱堅

朱堅號石梅山陰人工鑿貨多巧思沙胎錫壺是其創製著有壺史一冊嘉道以來名士題詠殆遍尤精鐵筆竹石銅錫靡不工 (廣印人傳)

朱熊

朱熊字吉甫號夢泉秀水人工花卉用筆爽健可與奚蒙泉韻頗尤精篆刻竹石瓷銅偶一奏刀無不蒼秀得古法 (廣印人傳)

趙嘉淦

趙嘉淦字雁淵又字燕謀仁和人工書尤精小楷雖細如麻粟



Landscape By Shih Tze Yun

施子韻山水

(吳興畫家)

徐鶴字青田終歲以訓蒙自給擅刻竹木所摹鍾鼎款識極精 (廣印人傳)

朱逢丙

朱逢丙原名伯鳳號桐生華亭人性敏慧鑄石幾餘箇甫之席除如印章刻竹無不精雅可人書兼真行隸篆比來案筆出游有聲蓮幕間後來之





Horses By Wang Mo An



Crows By Ma Meng Jung

馬孟容 古木寒鴉 (上海中華學藝社展覽出品)

隨風黃葉蕭蕭下却似飛花落舞筵

梅花

尋梅幾度踏蒼苔空費詩人擊鉢催昨夜春風來硯北墨華萬樹一齊開

柳陰鷓鴣語

細雨連朝漲小溪柳烟漠漠草萋萋黃鸝也惜春將去時向落紅深處啼

(未完)

南湖詩鈔

飛龍橋 在南池子

飛龍橋。飛龍橋。回首當年雲氣高。宮闕崔巍接青影。銀漢無聲夜寂寥。天子坐朝東方白。晨星彩光搖玉色。雷聲隆隆出宮車。從龍之彥躍鯉魚。而今龍生風雲散。騰此橋名橋亦虛。

藕廬詩

草

吳興金城拱北

題畫

山骨嶙峋秋可憐  
延秋亭外水如烟

張南湖

吳和厂山水

吳振平字和厂杭州人喜收藏精鑒賞四冷印社即其主辦偶寫山水古樸蒼厚意境獨佳



Landscape By Wu Ho An

萬竹廬圖書印圖記

歡言賦新詩忘懷得與失自從赴天涯真如夢寐耳  
城東林亭荒溪西草堂圯雖云避兵亂祇坐無人理  
浮生能幾何早策歸休計葺室刈榛蕪種松樹蘭蕙  
保蘊書萬卷誦讀供餘歲耕食而織衣安得羨皇世  
近擬重整此園試種蔬菓為改良園藝之倡而  
宵小窺竊樵牧摧殘甚感其苦惟賴有賢令尹  
鄉大夫為之互相維護俾遂其生息耳(未完)

畫界瑣聞

△畫家秦仲文之妹。自殺于西山。真像莫明。  
日前在聚豐堂開弔。△五湖李達之。于本月十  
五日。在平福壽堂結婚。△北平之畫家。往賀者  
甚夥。△在平福壽堂結婚。△北平之畫家。往賀者  
近已與某女士訂婚。△已與唐梅生正式離婚。後  
行

結婚禮。花燭洞房劉郎再度  
。不知惠君當作如何之感想  
。△此次湖社畫會。第六次  
成績展覽。茲已閉幕。售出  
畫件甚夥。計三千餘元。△  
收藏家。朱廣生。由津來平  
。正與友人竹戰時。中風逝  
世。△關伯衡患咯血症。尚  
未痊愈。近仍在西山攝養。  
△畫家何叙甫近到平小住。  
不日仍返西安。△湖社月刊  
之自第一至五十冊合訂本。  
五大本現已着手印行。預于  
舊歷年終。當可出版。△中  
華畫會。定于本月底。在公  
園開成績展覽會云。△載堃  
雲居士畫馬。現已將潤例增  
加。△北平圖書館。出版之  
書畫書錄解題。定價四元八  
折。閱者注意。

金潛厂一字蔭湖畫花鳥



Birds & Flowers By K. V. King.

(臨輯湖敏楊)

譜鳥百生先樓北金

禾本科。山竹屬，爲常綠包木。多生於暖地。爲沿海之防風林。幹細長。高三三丈。周圍四五寸。秋冬採之。建築時用爲藩籬。其柄竿多以爲團扇等之用。名見新修東陽縣志。又名「暹竹」。

山竹 *Arundinaria japonica*, S. et Z. (*Bambusa Metake*, Sieb.)



Birds By Kungpah T. King

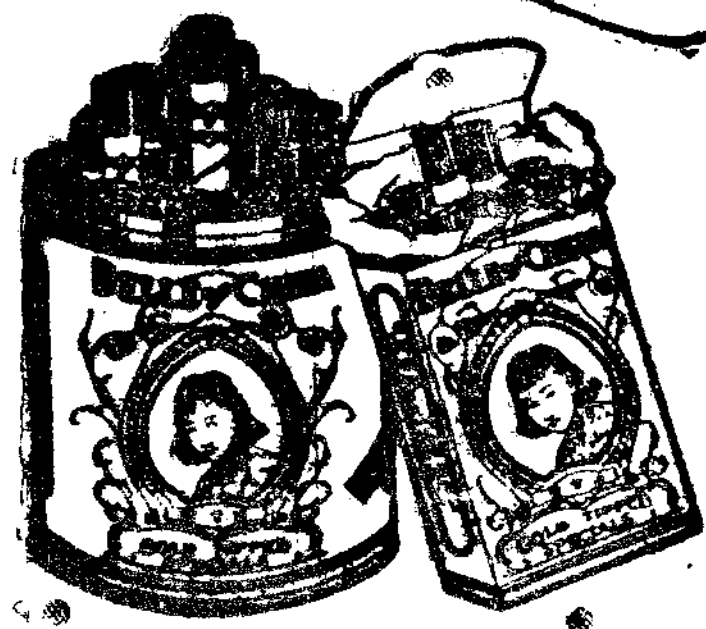
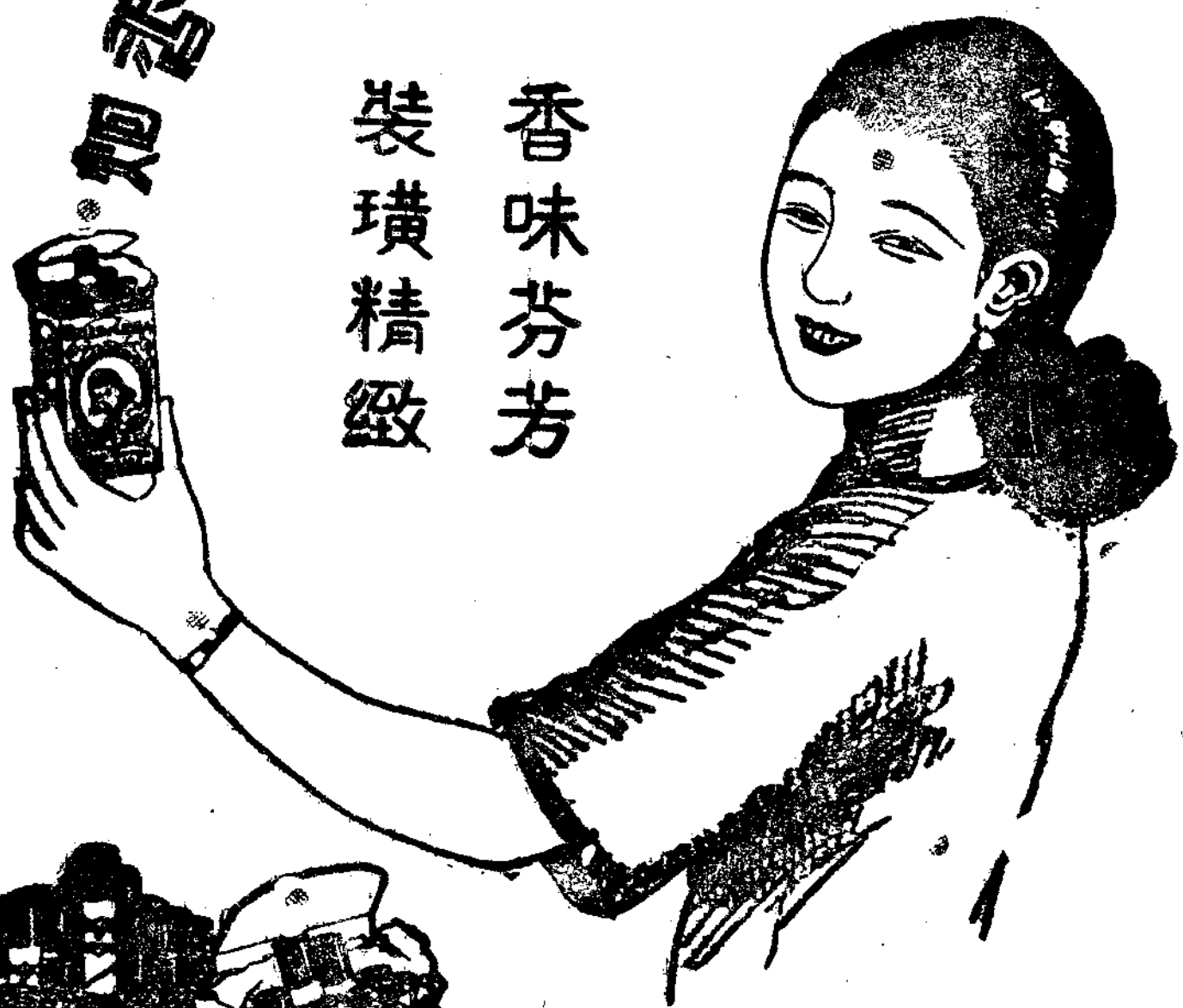


雄鳩  
*Turtur orientalis* Lath. Eastern turtle dove 或 Turtle dove  
*Turtur kaabe*.  
 屬脊椎動物鳥類。鳩類。鳩科一名鳩。暗褐色。眼黃色。有紅色。輪頭頂灰色。雜有橄欖色。頸之兩側有黑色。與赤褐斑覆翼。赤褐有黑點。翼暗褐色。尖端  
 蒼色。前頸及胸部。淡紫紅色。腹部白尾。羽中中央之二羽褐色。餘呈暗色。尖端白脚。健善走體。長約一尺二寸。翼長約七寸。棲於林中。夏季多出現於山鄉。巢  
 營於樹頂。雌雄同棲。每產常二卵。每年繁殖二三次。秋末多見於平原。肉味美。在繁殖期中。認為有期保護鳥。

Birds By Knngpah T. King

# 金頭華芳牌香皂

香味芬芳  
裝璜精緻



售處：上海五洲大藥房及十（）路華生大藥房

### 金北樓先生遺墨再版出書

北樓遺墨計分八冊每四冊精裝一集內容山水花鳥人物無一不備洵藝術界最佳之參考品且印刷精美清晰異常與坊間之玻璃版畫帖大不同也現再版出書餘書無多遲恐售罄每冊二元 湖社發售

### 金蔭湖花鳥潤例

△中堂 二尺十二元 三尺二十元 四尺三十二元 五尺五十元 △屏條 七折 △冊頁 四元以方尺限△手卷 每尺八元△扇面 每葉四元 過大過小均倍山水加倍青綠加兩倍點景再倍臨古面議 金牘劣紙磁青立索一概不應 人物走獸照山水例 隨封加一 △收件處 北平錢糧胡同十五號湖社畫會及榮寶齋 清秘閣 松華齋 淪池齋 銘懷閣等南紙店 天津日界協昌里湖社畫會分會 上海榮寶堂 九華堂 朵雲軒牋扇莊

### 中國實業銀行

本行收足資本三百十萬〇七千四百元公積金七十六萬九千餘元經政府特許發行鈔票專營銀行一切業務兼辦各種儲蓄貨棧保險等附屬事務如蒙 賜顧無任歡迎 總行及天津分行在天津英租界領事道 北平分行 北平西交民巷 上海分行 上海天津路 山東分行 濟南商埠緯六路 漢口分行 漢口歆生路 唐山理事處 唐山廣東街 濱江辦事處 哈爾濱道外中七道街

### 楚雲居士畫馬潤格

△堂幅 四尺四十元 三尺二十元 二尺十五元 △條幅 照堂幅例減三成 △橫幅 照堂幅例加半 △摺扇 八元 紈扇 五元 △冊頁 每方尺八元逾尺加半 △每件畫馬以一二匹為率多者另議 △佈景者松風畫友潤格列後 堂幅 四尺三十元 三尺十五元 二尺十元 紈摺扇 五元 △冊頁 每方尺五元逾尺加半 △通信處山老胡同二號電話東局三五二〇 溥沂 袁勵準 代訂

### 北京畫報

△每星期六出版一次零售每張大洋五分定閱全年二元五角半年一元二角五分 △社址 北京東城西堂子胡同 △遼寧分社工業區四馬路大街七十二號 △上海分社四川路廣壽二里

### 天津物華樓金銀店

本店發兌加煉十足條錠葉金赤金紋銀時樣首飾文明禮物珠寶鑽石中西器皿貨高一等價真克己務請惠顧諸君認明天官為記庶不致悞 ●總店日租界大街新明戲院對面 ●分店估衣街歸賢胡同口路南 ●電話 總店營業部五二九帳房二〇四六二 分店營業部三三二八號

### 遼寧大亞畫報上海復刊啟事

本報民國十五年間在瀋陽創辦五年以來銷數日增不幸去年九一八之變日兵侵襲被迫停刊同人四散津滬初以為指顧之間可以恢復失地猶存出關重振旗鼓之望詎在再至今瞬已一載東北騷亂益烈且瀋陽有人擬竊取本報名義私行復刊之說如果成事實則本報過去聲譽勢必喪失殆盡是以籌備復刊不能或緩同人等現勉籌措改在上海復刊內容益求精美定於九月十八日遷變紀念日起出版與諸君重行相見尙乞從前惠稿及代銷諸君繼續贊助海內愛護本報人士賜以教言不勝歡迎 發刊人沈叔遂張滄粟謹啟 社址上海法租界西門路二百號

### 胡佩衡畫存第四集 現已出版

內容珂羅版精印冷庵先生山水十九幅均最近作品附臨古芻言將古人作品約為十類曰幽淡平正嚴整邃密豪放工緻奇古蕭灑峭健煙雨等每類中各為舉例學者讀此可廣瞭吾國古畫之概觀也書印無多每冊實價大洋一元五角 北平琉璃廠約文齋 北平上海商務書館

# 本社月刊外埠代售處

- 南京中央書局
- 花牌樓書店
- 世界書局
- 文化書局
- 共和書局
- 神州國光社
- 天一書局
- 奇望街陳森和茶社內 朱國審
- 鎮江東馬路永豐號
- 何練湖
- 中央書局
- 鎮江書局
- 蘇州商務印書館
- 松江世界書局
- 上海神州國光社
- 五馬路 榮寶齋
- 西冷印社
- 有正書局
- 常州世界書局
- 揚州曾文堂
- 世界書局
- 無錫文華書局
- 常熟醉經閣
- 常熟書局
- 南通三友書店
- 翰墨林書局
- 如皋小報派報社
- 石碼王振山派報社
- 瀘縣世界書局
- 高郵大有成
- 濟原新民書業社
- 台灣中央書局
- 夏友公司
- 武昌文化書局
- 營口香昌源
- 亞洲報社
- 雲南益友書社
- 瓊州文教書局
- 長沙軍用圖書社
- 黑龍江省城青雲路中
- 新民晚報分社尚
- 念伯君經理
- 龍江報社
- 太原橋頭橋四十號
- 振光派報社
- 樓兒底
- 覺民派報社
- 綏西包頭縣維新報社
- 石家莊五洲報社
- 廣州永漢北路聖賢里
- 林記書莊
- 四川成都打金街
- 明智社
- 新川書局
- 華陽書報社
- 重慶重慶書局
- 北新書局
- 河南開封豫臨書報社
- 安慶大德堂
- 世界書局
- 福建明新圖書館
- 新化明新圖書館
- 濟南東方書局
- 教育圖書社
- 桑園月通利報社
- 杭州小說林書店
- 溫州世界書局
- 徐州世界書局
- 蚌埠安益圖書局
- 蘇州中華書局
- 南昌世界書局
- 蕪湖世界書局
- 大同秋風書局
- 貴陽振亞書局
- 福州世界書局
- 左海書局
- 佛山汾江書局
- 汕頭大東書局
- 文明商務書局
- 中華書局
- 陝西西安派報社
- 漢口民智書局
- 聖華書局
- 大東書局
- 廈門世界文藝書社
- 今天小四關第一商場
- 東甯車道路北
- 東北書報社
- 城內軍署大街
- 震泰報社
- 大四邊門外
- 新民晚報社
- 吉林河南街振聲報社
- 哈爾濱道外極東報社
- 八道街東方報社
- 公和利總派報社
- 新華印書館
- 長春商埠無線電前
- 振興總報局
- 錦州新街新民報社
- 北關大公報分館
- 瀋陽工樂區五馬路北
- 京靈報分館
- 常啓元
- 廣州普育書社
- 常德明智圖書社
- 大連范永才派報社
- 青島四方路11號
- 明記報社
- 芝罘路中報分館
- 德州通順報社
- 平津路唐山製造廠電
- 務虛 張慎庵
- 唐山新立街裕新報社
- 新民縣政府胡同大公報分館馬殿文

## 廣告價目

面積	一期	三期	六期	十二期
全	十二元	三十元	五十元	八十五元
半	七元	十七元	三十元	五十元
四分之一	四元	十元	十七元	三十元

封內及底外均作為特別地位照表加倍收費

# 本社月刊國外代售處

- 新加坡 永成書莊 新的書局 明志書局 華僑書局星洲書局 三民書局 中國書
- 店 崇吉隆坡 化南書局國啓智書局 鴻益書局 崇怡保 光明印務書局 崇檳城
- 晶品書局 崇太平 安安書報藥局 民新公司 粵輝坡 南洋公司 新華公司 維新
- 書局 崇萬隆 現代書局 崇安南 廣同興號 崇芙蓉 雁南書局 德利報書 崇馬
- 六甲 南記號 崇答株 和軍兄弟公司 崇巴轄 和軍兄弟公司 崇益書局 崇爪哇
- 王天吉 崇庇能 王天吉 崇吧城 大成書局 崇吉蘭丹 振華公司 崇金寶 崇
- 及書局 崇金孖士 林照仕 崇吉礁 崇新金蘭社 利亨金舖 崇沙撈越 李增其 崇
- 安順 三利公司 崇巨港 歐陽公司 崇暹京 小小書局 僑民報社 崇峇眼 崇利
- 號 崇那卓 智利號 崇仰光 鼎新書局 中國女子互助社 崇錦蘭 國華書局 崇
- 檳榔嶼 鼓鼓書局 明明書局 崇泗州 影影日夜照相館 崇非律賓 宿務義記行
- 崇香港 華文書局 崇加拿大 軍泰公司 興風信 崇古巴 耀華公司 崇檀香山
- 廣和書局 崇小呂宋 義利哲 泉成公司 崇三寶瓏 利聚圖書部

## 版權所有不許翻印

Hu Sher Art Magazine (Monthly)  
15, Chien Liang Hutung,  
Peiping, China.

●合訂本 定價每册二元四角  
●每月一册 定價每册一角

- 編者 金蔭
- 編輯者 牛新
- 校對者 湖社
- 發行者 湖社
- 印刷者 永豐報房
- 代售者 楊記派報社

- 北平錢糧胡同十五號 湖社
- 上海愛文義路永德坊一百一十號 湖社月刊發行部
- 北平和平門內北新華街 湖社
- 京外 鐵老 湖社
- 天津南市廣興大街 永豐報房
- 南京二牌廟南延齡巷 楊記派報社
- 四 榮寶齋 雪川雁書社

# 萬國儲蓄會

## 比較之準則

以假借，而過去事實上之利害，無人可掩飾也，即以儲蓄機關而論，空言之推算，盡善盡美者，不一而足，若以過去之事實，證之本會歷年以來之成績，信用日著，而儲戶日增，即在經濟界困難之時，而百事一如常態，凡在本會之儲戶，皆已親驗，如今本會儲戶，已達十一萬餘全會，月開五萬元之特獎，已及第二個，一二三四等獎，各種已有五十餘個，試以過去事實，一一比較，是能證明其有利也。

## 不如求己

喪失，用時仍不免求人也，即或不至喪失。而地方一有風潮。提取不易。亦復不免求人。本會有五千餘萬之準備金，其穩固為無論是何機關所勿及，且一切付款，照章行事，一無留難，是在本會儲蓄，既極穩妥，又極便利，事可以預算，永無求人之日，且更每月有鉅大之特獎，可得意外之幸福，有志儲蓄者，盍一思之。

金錢一端，求人最難，但平時苟能積蓄，用時自然不必求人，然積蓄尚非難事，如何積蓄，方能用時不至求人，却為難事，蓋因積蓄之處，苟不穩固。一旦

北平王府井大街九十八號  
萬國儲蓄會 啟

電話東局一五二二號