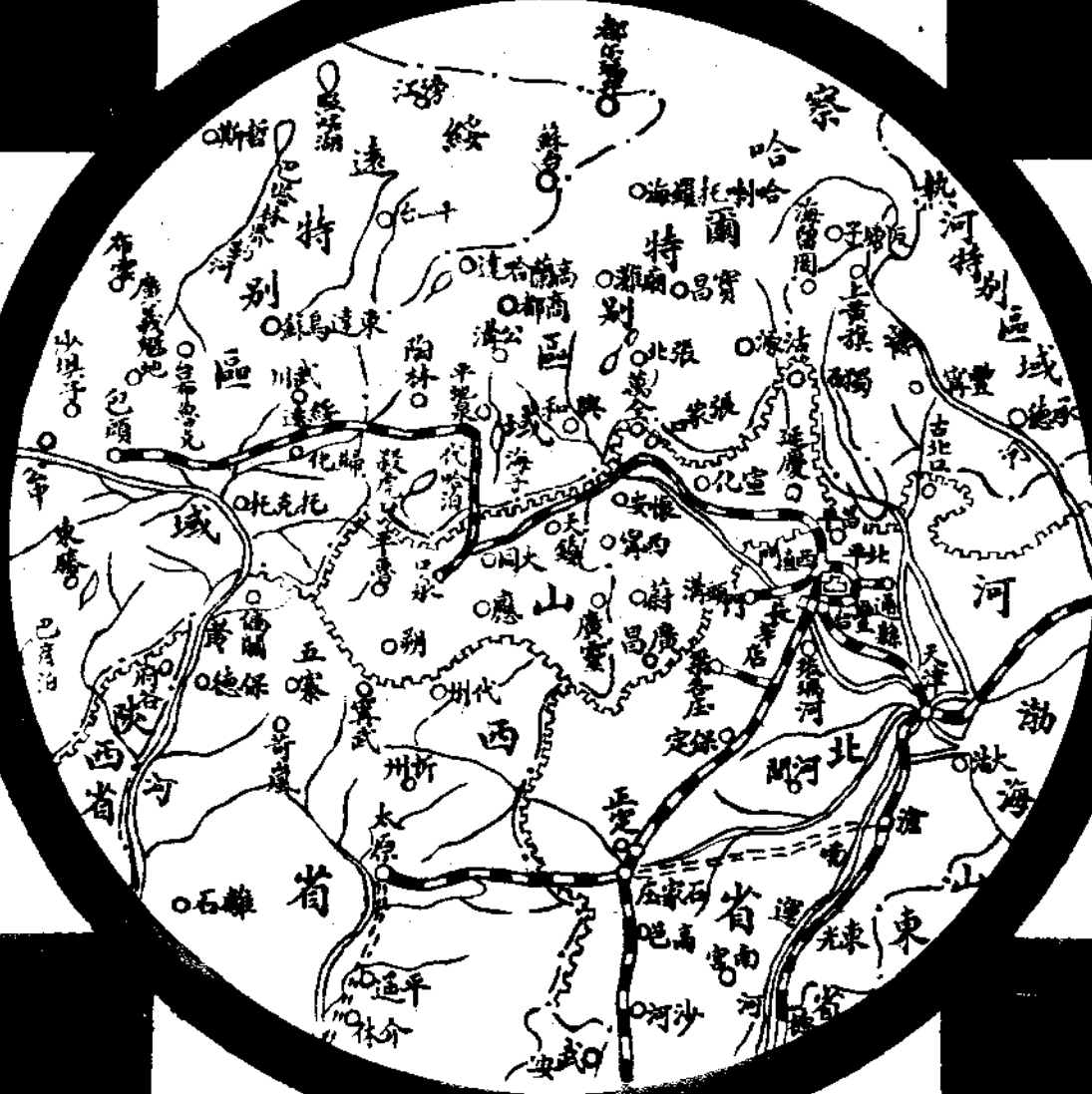


# 報公路鐵

綫綫平

館書圖北立門



期九十七第



## 遺囑

余致力國民革命凡四十年其目的在求中國之自由平等積四十年之經驗深知欲達到此目的必須喚起民眾及聯合世界上以平等待我之民族共同奮鬥

現在革命尙未成功凡我同志務須依照余所著建國方略建國大綱三民主義及第一次全國代表大會宣言繼續努力以求貫徹最近主張開國民會議及廢除不平等條約尤須於最短期間促其實現是所至囑

鐵道部直轄平綏鐵路管理局公報第七十九期目錄

十九年八月中旬

插畫 一片

包寧汽船

令 十六件

公文 共十八件

呈文 二件

呈閱總司令具送本路本年七月收支四柱清冊仰祈鑒核文

呈閱總司令爲奉飭所有公款存儲國家銀行自應遵辦並陳明與其他銀行因借款契約關係往來情形仰祈鑒核文

公電 四件

電閱總司令具復本路今夏並無鉅大山洪路綫未有冲刷知關屢注合謹電復由

電閱總司令具報本路本年八月上旬客貨票雜項等各種進款現洋戰時通用票等數目仰乞鑒核由

電閱總司令懇迅賜填發本局請領之油料枕木等項進口護照俾應急用由

電閱總司令具復本路擬請撥借洗床適宜之長寬尺碼敬祈鑒核由

公函 二件

總務處致沿路各扶輪小學校公函仰將前發列支細目表着自七月分起按月填送由

總務處致會計處公函知照已故南口機廠雜役于瑞亭奉准給卹由

批 詞 十 件

批原具草圖門頭溝站寶興公司擬請建築院牆以防患繪圖四份請核准一案經飭查明於行車尚無妨碍應即准其照圖建築由

批原具呈西直門站五星煤廠擬於號地內改建棧門等呈送草圖請核准一案經飭查明於行車尚無妨碍應准其照圖建築由

批原具呈口泉站德勝永義和公兩棧擬合租口泉站號地請准改訂合同一案本路為體恤商艱起見應即照准由

批原具呈人門頭溝煤行同業公會請取銷特別工程費將加車撥歸普通商人輪用一案查此案暫難照辦至各商輪用車輛俟略有敷餘當即加撥由

批原具草圖大同站恒記煤油莊擬添建貨房繪具草圖請核准一案經飭查明與行車尚無妨碍應即准其照圖建築由

批原具呈商人余守章為聲明承租蘇集飛機廠地所覓舖保確屬殷實乞鑒核一案查所覓舖保難勝擔保責任仰仍遵照前批加覓舖保一家由

批原具呈煤市街寶宴樓南飯館為聲明不能擔保日新棧欠租一案查在日新棧欠租尚未清繳以前所有擔保事宜該商仍不得辭卸責任仰即遵照由

批原具保結張家口站寶記行棧另覓南極煤棧出具保結請予核准一案查該舖保尚能勝擔保責任應即准其成立由

批原具保結張家口站明德和棧另覓寶豐裕記出具保結請予核准一案查該舖保尚能勝擔保責任應即准其成立由

批原具呈門頭溝站大裕糧店商人鄧樂之聲明號地租金緩期清繳等一案茲為體恤商情起見

平 綏 鐵 路 管 理 局 公 報

姑予寬限一月仰該商從速清理由

研究資料 一件

美國鐵道以燃料用量為行車效能之取證  
僉 載

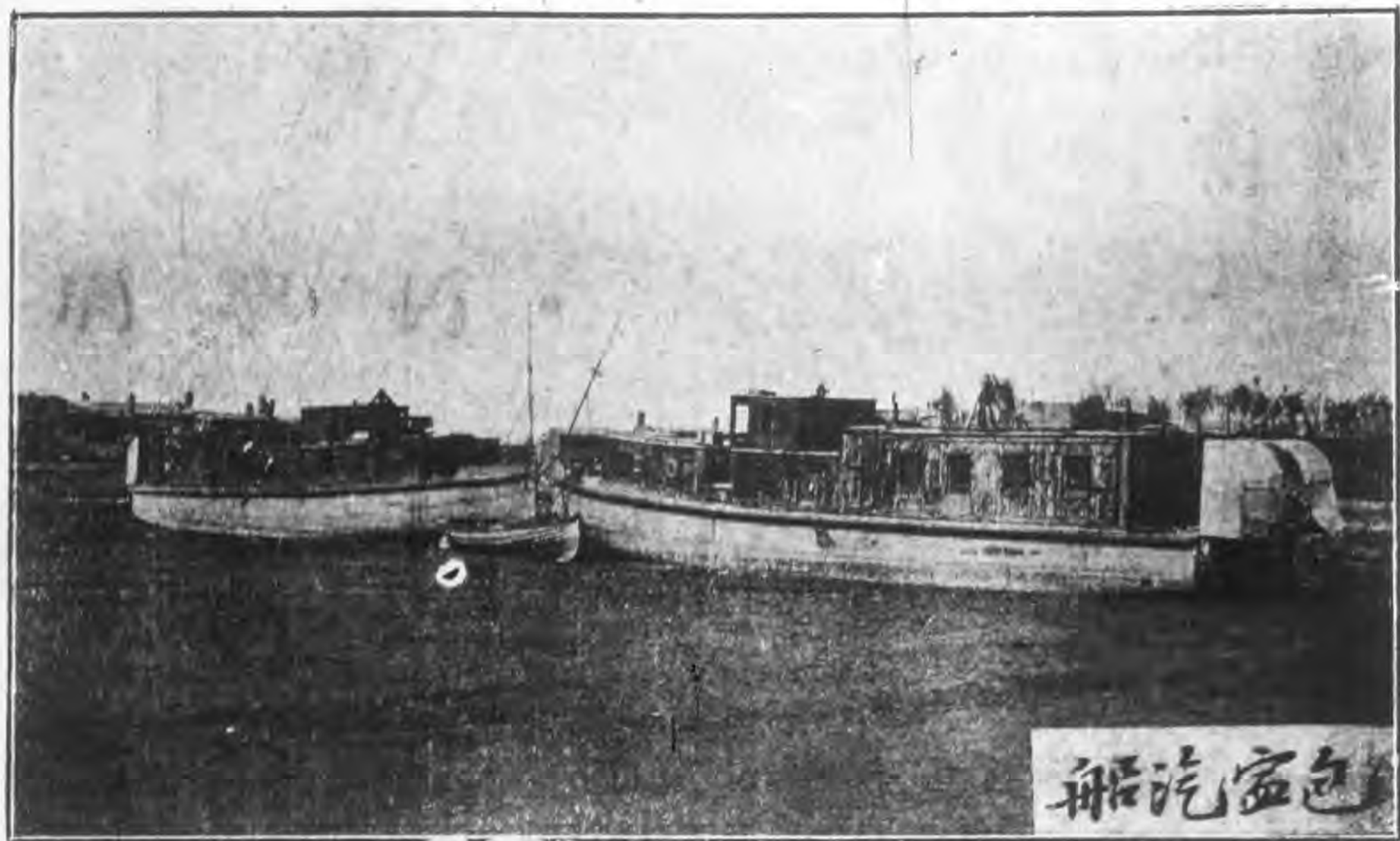
專 件 一 件

平綏路直轄北平扶輪第二小學校招生簡章  
佈 告 一 件

本局布告第一七號

苟全國之鐵道，皆在一二資本家之手，則其力可以壟斷交通而制旅客貨商鐵道工人之死命矣。土地若歸少數富者之所有，則可以地價及所有權之故而妨害公共之建設，平民將無立錐地矣。苟土地及大經營皆歸國有，則其所得仍可為人民之公。有蓋國家之施設利益所及，仍為國民福利，非如少數人之壟斷，仍徒增長私人之經濟，而貧民之苦日甚也。

總理演說詞



包寧汽船

由包頭  
西往寧  
夏者有  
河套及  
河西二  
路取道  
河西者  
經由杭  
錦旂鄂  
托克旂  
沙梁各  
地但時  
屆春暖  
冰泮則  
多取道  
河套因  
包頭寧  
夏間航  
路有汽  
船行駛  
較便也

國家之貧富，可以鐵道之  
多少定之。  
地方之苦樂，可以鐵道之  
遠近計之。

中山先生語





＊局令第一二八號 八月八日

令 機務處 會計處  
機務第五段段長汝萬青

機務第五段機車主任魏慶和 機車副主任楊再圃

機務處呈擬將此次大同車房燒毀第五一號機車爐管肇事員工分別處分一案除准將擦車頭目趙錫祉張振華開革擦車夫袁振文梁學文劉鐘智各罰辛半月外該值班機車副主任楊再圃疏於督察着記過一次機車主任魏慶和連帶負責應予申斥至該管段長汝萬青姑念平日調度有方夙稱得力着從寬免予議處以觀後效除分行外仰即知照此令

＊局令第一二九號 八月九日

令 總務處 會計處  
王保德 劉澤潤

總務處轉據張家口扶輪小學校呈以級任教員王保德因病辭職遺缺擬以劉澤潤補充等情均照准劉澤潤月支薪水三十五元自到校日起支除分行外仰即知照此令

＊局令第一三零號 八月十一日

令 總務處 會計處  
呂成儀 葛鍾俊

派呂成儀葛鍾俊補充張家口扶輪小學校級任教員呂成儀月支薪水四十元葛鍾俊月支薪水四十元均自到校日起支除分行外仰即知照此令

＊局令第一三一號 八月十一日

令 總務處 會計處  
甘鴻勳

派甘鴻勳補充張家口扶輪小學校專科教員月支薪水三十五元自到校日起支除分行外仰即知照此令

米局令第一三一號 八月十三日

令 車務處 會計處  
署車務第四段段長黃厚瑄

兼代車務第四段段長黃厚瑄着改代為署叙第二十五級(即一百五十元)自奉令日起支除分令外仰即知照此令

米局令第一三二號 八月十三日

令 車務處 會計處  
黃厚瑄

車務處第四段副段長黃厚瑄業經改署該段段長所有副段長原職應即免去除分行外仰即知照此令

米局令第一三三號 八月十五日

令 總務處  
該三員

雞鳴山礦事務所井下總監工張殿珍幫工帳袁起寬司事閻炳昌均着裁撤薪水各截至本月底止除分行外仰即知照此令

米局令第一三四號 八月十五日

令 總務處  
雞鳴山礦事務所所長井下總監工任 正

派鷄鳴山礦事務所所長任正兼充該礦井下總監工仍支原薪除令派外仰即知照此令

※局令第一三五號 八月十八日

令 總務處 會計處  
該兩員

據報豐寧警務段巡察員閻玉山范學曾有為友人私帶煙土情事着即開差聽候查辦除分行外仰即知照此令

※局令第一三六號 八月十九日

令 車務處 會計處  
該兩員

膠濟路局前借調本路居庸關站長鄭秉璋車務處計核課辦事員吳濟瑞前往濟南暫行服務仍留本路原資原薪在案茲准該路函送回局着即各回原差除分行外仰即知照此令

※局令第一三七號 八月十九日

令 車務處 會計處  
該兩員

西直門副站長代理居庸關站長燕錫康西直門司帳員兼代該站副站長陳捷元均着免去代理職務各回原差除分行外仰即知照此令

※局訓令第九六號 八月十三日

令 總務處 會計處

查口泉購煤所幫收發馬貴麟押運員鄭耀煜巡廠司事白清藩庶務員馮霖等四員業經令行裁撤所有各該員薪水應均截至八月底止除分行外仰即遵照此令

第 七 十 九 期 局 令

米局訓令第九八號 八月十九日

令機務處

據該處呈擬修訂機廠及車房各匠役辛資表各一份查核均尙妥協應准自八月一日起施行合將該兩表隨令頒行仰卽轉發所屬各段廠一體遵照此令  
附表兩份



# 平綏鐵路車房各匠役辛資表

民國十九年八月修訂

職名	最低辛工	增加辛工程序										最高辛工	升遷	附記		
		第十一級	第十級	第九級	第八級	第七級	第六級	第五級	第四級	第三級	第二級				第一級	
司機匠	24.00元	24	27	30	33	36	40	45	50	55	60	66	66.00元	得升機車副主任	<p>力機車者司機匠每人另給洋二角三分生火夫每人另給洋一角二分</p> <p>關溝段內凡行駛尋常各種機車之司機匠每行車一次每人另給洋一角八分生火夫每人另給洋一角其行駛最大馬</p> <p>新年例假內值班匠役一律按日發給雙工</p> <p>倒車司機匠之最高辛額不得超過第六級</p> <p>走山司機生火夫較別段為勞苦走山司機得加辛至八十元生火夫得加至二十二元</p> <p>各工匠夫役每月完全到工者另加給辛工四天如月中有未到工者按已到工之日數比例扣算發給</p> <p>目升火夫等以下每人給膳宿費五角各項匠目出差各給膳宿費六角其餘匠工各給膳宿費五角</p> <p>凡由原駐車房駛車外出逾六小時之外當日或在夜間駛車復回原駐車房下班者司機匠每人給膳宿費六角擦車頭</p> <p>服務</p> <p>工匠夫役應升之職如遇需人之時雖辛工尚未滿額得加以考試先行提升如辛資滿額其應升之職並不需人仍照舊</p> <p>成績平庸無甚進步者雖滿一年二年仍不得加辛</p> <p>各匠役如有特別成績得由主管首領隨時呈請給與獎金倘有過失或不稱職者將原辛額減或降調停工以示罰處其</p> <p>各工匠夫役服務勤奮工作優良者滿一年後得照表載數目或按其成績酌量加給</p>	
察車頭目	17.00								17	19	22	24	24.00	得升司機匠		
生火夫	11.50								11	13	15	18	20	20.00		得升察車頭目或可升司機匠
擦車夫	8.00			8	9	10	11	12	13	14	15		15.00	得升生火夫		
機器匠目	20.00	考其服務勤慎每次最多加四元										66.00				
鍋爐匠目	20.00	同上										66.00				
車輛匠目	20.00	同上										60.00				
一等機器匠	42.00	考其服務勤慎每次最多加三元										54.00				
二等機器匠	26.50	考其服務勤慎每次最多加二元五角										39.00				
三等機器匠	15.00	考其服務勤慎每次最多加二元										24.00				
一等鍋爐匠	42.00	考其服務勤慎每次最多加三元										54.00				
二等鍋爐匠	26.50	考其服務勤慎每次最多加二元五角										39.00				
三等鍋爐匠	15.00	考其服務勤慎每次最多加二元										24.00				
一等車床匠	42.00	考其服務勤慎每次最多加三元										54.00				
二等車床匠	26.50	考其服務勤慎每次最多加二元五角										39.00				
三等車床匠	15.00	考其服務勤慎每次最多加二元										24.00				
一等電氣匠	42.00	考其服務勤慎每次最多加三元										54.00				
二等電氣匠	26.50	考其服務勤慎每次最多加二元五角										39.00				
三等電氣匠	15.00	考其服務勤慎每次最多加二元										24.00				
一等車輛匠	42.00	考其服務勤慎每次最多加三元										48.00				
二等車輛匠	26.50	考其服務勤慎每次最多加二元五角										39.00				
三等車輛匠	15.00	考其服務勤慎每次最多加二元										24.00				
一等打鐵匠	42.00	考其服務勤慎每次最多加三元										48.00				
二等打鐵匠	26.50	考其服務勤慎每次最多加二元五角										39.00				
三等打鐵匠	15.00	考其服務勤慎每次最多加二元										24.00				
洗爐匠	12.00	考其服務勤慎每次最多加二元										25.00				
木匠	8.00	考其服務勤慎每次最多加一元五角										24.00				
煤台工頭	10.00	考其服務勤慎每次最多加二元										18.00				
水泵工頭	10.00	同上										18.00				
機泵司機	12.00	同上										20.00				
機泵生火夫	9.00	考其服務勤慎每次最多加一元										15.00	得升機泵司機			
機器小工	8.00	同上										15.00	有技藝者得升機器匠			
鍋爐小工	8.00	同上										15.00	有技藝者得升鍋爐匠			
車床小工	8.00	同上										15.00	有技藝者得升車床匠			
電氣小工	8.00	同上										15.00	有技藝者得升電氣匠			
車輛小工	8.00	同上										15.00	有技藝者得升車輛匠			
打鐵小工	8.00	同上										15.00	有技藝者得升打鐵匠			
澆油頭目	15.00	考其服務勤慎每次最多加三元										40.00				
澆油夫	8.00	考其服務勤慎每次最多加一元										15.00	有技藝者得升澆油頭目或車輛匠			
開庫工	8.00	同上										15.00				
洗爐小工	8.00	同上										15.00	有技藝者得升洗爐匠			
煤台小工	7.00	同上										15.00	得升煤台工頭			
水泵小工	7.00	同上										15.00	得升水泵工頭			
更夫	7.00	同上										15.00				
掃夫	7.00	同上										15.00				

＊局訓令第九九號 八月十九日

令車務第四段段長黃厚瑄

據報大同站行李司事郭本森方肇梯張斌元辦事懈怠於每次票車開抵站時不能遵章服務旅客攜帶行李等物遇有過多之時概不追究起票間有起運行李等票亦不能指揮長工搬移均係客商自搬過磅殊與路章不合長工等在行李房聚談睡臥不加管束雜亂不潔不加整頓票櫃內鎖藏票本被人偷竊經段站長查詢不知遺失日期實屬異聞又查郭本森於本月九日起連天津聯運包件竟用本路票據尤屬疏忽萬分等情據此合亟令仰該段查明認真整理呈覆爲要此令

＊局指令第一三三號 八月九日

令張蘇警務段

電二件報告本月三日一三七號道房附近發生劫案已將嫌疑工頭等看管由

據電已悉查該道房工人趙善德趙寶如暨留客沈文彬等三人於該案發生後共同逃匿則是日搶案顯係該工人等所爲而工頭張如王振清及伙夫等既與該工人等朝夕相處且又略知梗概則該案人贓自不難一獲仰即認真查緝依法懲辦切切此令

＊局指令第一四四號 八月十三日

令張蘇警務段

呈一件呈報一三七號道房附近發生劫案詳細情形由

據本月八日呈報第一三七號道房附近發生劫案詳細情形暨供詞四紙均閱悉仰即遵照本局第十三號指令認真辦理切切此令

振興實業的方法  
很多。第一是  
交通事業。像  
通河都要興  
運河都要興  
模的建築。

民生主義第二講





呈 文

◎呈閣總司令具送本路本年七月分收支四柱清冊仰祈鑒核文 八月八日

為呈送本年七月分收支四柱清冊仰祈

鑒核事案奉

鈞電飭將每月收支情形應於下月五日內以四柱表式詳報為要等因奉經呈報至十九年六月份止在案茲將七月份收支各款遵式詳造四柱清冊備文呈報伏乞

鑒核謹呈

附呈清冊一本 (略)

◎呈閣總司令為奉 飭 所有公款存儲國家銀行自應遵辦並讓明與其 文 八月九日

為奉 飭所有公款存儲國家銀行自應遵辦並陳明與其他銀行因借款契約關係往來情形仰祈鑒核事案奉

鈞部財字第一九號令開查國家銀行業已正式成立茲規定自八月一日起所有一切公款在未呈解以前凡有國家銀行之地均應隨時悉數存放該行以重公帑如私存別處者以放款生息論令仰該局遵照辦理此令等因奉此查鐵路近以車輛缺乏收入短少每月各項緊要開支時虞不給實無餘款之存儲將來運輸暢旺路款充裕遵即隨時撥存以符功令惟查鐵路以前往來各銀行有借款契約關係

及透支協定者共有十餘家之多內中關係較深者以山西省銀行及中國交通金城鹽業大陸中南七銀行爲最因近年來路款支絀入不敷出每遇大宗支出無法應付輒向以上各銀行借貸透支以資周轉又以張家口大同綏遠包頭等處時有匪警爲慎重路款起見將各該處站款每日交由各該地山西省行代收解局應用因此關係省行往來存款亦較他行爲多但隨存隨支總計各行往來之款均多積欠並無存儲擬請於各行借款未經清償之前暫仍往來藉維契約是否有當理合具文呈復仰祈鑒核謹呈

公電

●電閻總司令 八月八日

太原行營總司令閻鈞鑒奉魚已實電垂詢職路今夏山洪有無冲毀路綫等因查近月來沿綫尙無連朝大雨亦未發現鉅大山洪雖平地泉卓資山一帶小有冲刷均已隨時修復不碍行車前爲力策安全起見已派工務處長蘇紀忍赴路查勘防衛工程并嚴督在事員工晝夜梭巡準備搶險工事以期防範未然知關廬注合謹電復平綏路局局長班廷獻副局長梁上椿叩齊西

●電閻總司令 八月十二日

太原行營總司令閻鈞鑒竊職路進款數目業經按旬呈報至七月下旬在案茲查八月上旬進款計客票四萬四千六百五十九元五角三分貨票五萬五千一百七十五元八角九分雜項六千九百四十七元零三分站務費三千六百九十六元七角七分又暫收大同麪粉公司預交運費一萬元共計十二萬零四百七十九元二角二分內現洋十萬零二千六百五十四元三角四分戰時通用票一千二百六十一元五角晉鈔一萬六千五百六十三元三角八分謹電陳報伏乞鑒核局長班廷獻副局長梁上椿叩

侵

●電閻總司令 八月十三日

太原行營總司令閻鈞鑒職局第一八零號呈請領之油料枕木等項護照據各該經辦商行報告該料不日均可運抵大沽進口懇迅賜填發並由快郵遞寄俾應急用職班廷獻梁上椿叩元

●電閻總司令 八月十三日

太原行營總司令閻鈞鑒八月九日佳午實電奉悉職路擬請撥借之洗床係平洗其床量尺碼以長二十四英寸寬八英寸至長四十五英寸寬十英寸半之間者最為適宜逾此限度亦可勉用謹電陳復敬祈鑒核班廷獻梁上椿叩元

公 函

●總務處致沿路各扶輪小學校公函第一二二九五號 八月十二日

逕啓者本處前發列支細目表式函達各校依式填送備查在案茲查各校對於該表尙有未按月填送者而張家口一校且迄今竟未照辦致列支細目本處亦無從查考着自本年七月分起各校應將該表隨同發款憑單一併送處勿得參差否則即將經費扣發其有未按月填送及未隨同發款憑單送處者應即補送勿延爲要除分函外相應函達即希查照辦理此致

●總務處致會計處公函第一四三六號 八月十九日

逕啓者機務處簽局以南口機廠雜役于瑞亭於本年七月十五日因病身故其妻子黨氏稟請發給卹金擬請照章給予兩個月卹辛計洋二十元一案附原稟醫證各一紙奉

局長批開總務處核等因當經本處查明該故雜役于瑞亭係民國十八年一月到工於十九年七月病故在路服務已滿一年以上現支月辛不及十元所請給予兩個月卹辛計洋二十元核與修訂規則第五第七兩條相符簽奉

局長批開會計處核發等因除函 會計處外 相應函達

查照 轉飭發給 該故雜役于瑞亭之妻于黨氏具領為荷此致

批 詞

△局批第二五八號 八月十一日

原具草圖門頭溝站寶興公司

草圖四紙擬於院內建築攔水院牆一段以防患繪具草圖四份請予核准由

據工務第一段轉呈該商補繪建築草圖三份並經查明於行車尚無妨碍等情應即准其照圖建築計該商先後繪送草圖共四紙除以三份分存備案外合亟隨批發還原圖一份仰於建築工竣後就近報由該管工段會簽續估價單並繪詳圖分別存執為要此批

△局批第二五九號 八月十二日

原具呈西直門站五星煤廠

呈一件擬於所租該站第十一號地內改建棧門並將南北圍牆加長與影壁相聯呈送草圖四紙請核准由

據呈送建築草圖一式四份已悉經飭查明於行車尚無妨碍應即准其照圖建築除將該圖三份分存備案外合亟隨批發還原圖一份仰於建築工竣後就近報由該管工段會簽續估價單並繪詳圖分別

存執爲要此批

▲局批第二一六零號 八月十八日

原具呈口泉站德勝永義和公兩棧

呈一件擬合租口泉站第四十二號地請准改訂合同由

據呈稱因營業蕭條請援照該站第二十六號地成例與義和公合租第四十二號地等情已悉本路爲體恤商艱起見應即照准惟查兩商合租一號地之辦法應由兩商各覓殷實舖保一家並在原訂合同內蓋用兩棧水印及簽署各該經理人姓名住址另加註將來如有一商歇業所有合同上應負之責任均歸未歇業之商完全担負等語以昭核實茲隨批附發空白保結紙一張應由義和公棧另覓未在本路爲他商作保之殷實舖戶具結呈核至德勝永棧所執合同下聯應即尅日呈繳到局以便連同局存上聯加註後發由警段轉交義和公添署姓名住址加蓋水印再行分別存執合行批示統仰遵辦勿延此批

▲局批第二六一號 八月十四日

原具呈人門頭溝煤行同業公會

呈一件請取銷特別工程費將加車撥歸普通商人輪用由

呈悉查本路自軍興以來車輛徵發殆盡貨運停滯收入銳減本路爲維持用費起見所餘少數之車自當移運長途高等貨物以增收入嗣因門站各商自願加繳特別工程費要求撥給加車運煤本局以所繳加費及運費并計雖不及運輸高等貨物運價之多但爲體恤各該商委曲情形起見不得不勉爲抽調以應所需茲據來呈請取銷特別工程費將加車撥歸普通輪用暫難照辦至各商輪用車輛一俟軍事結束車輛略有敷餘當即加撥合行批示知照此批

▲局批第二一六二號 八月十六日

原具草圖大同站恒記煤油莊

草圖四紙

承租該站第一號地內原有房屋不敷應用擬添建貨房五間繪具草圖四份呈請核准 由

據補送添建房屋草圖二份已悉經檢同前送草圖二份一併飭據該管工段查明與行車尚無妨礙應即准其照圖建築除以房圖三份分存備案外合亟隨批發還原圖一份仰於建築工竣後就近報由該管工段會簽續估價單並繪詳圖分別收執為要此批

▲局批第二六三號 八月十六日

原具呈商人余守章

呈一件

聲明承租蘇集飛機廠地畝由所覓舖保確屬殷實乞鑒核 由

據張蘇地畝段轉呈該商來呈已悉查該商承租本路蘇集飛機廠地共六百畝為數非少所覓平地泉雙盛生鐵爐房舖保難勝担保責任仰仍遵照前批再加安保一家准予寬限一月速行覓妥出具保單呈核切勿自誤為要此批

▲局批第二六四號 八月十九日

原具呈煤市街賓宴樓南飯館

呈一件

聲明不能担保廣安門站日新棧欠租並舉發該棧負責人乞察核 由

據呈已悉查所稱登載廣告一節當時並未據該商呈送備案本局亦未嘗見有此項廣告按照本路定例凡舖保如不來呈聲明退保無論其內部有無改組均應履行担保責任至所舉發日新棧舖底保管人鄧振聲之叔鄧四住址一節業經本局飭據丰寧地畝段員會同地方警察前往門頭溝站大裕糧店查明鄧四即鄧樂之據其來呈內稱所欠廣安門站第六號地租金請准展期俟將該地內房屋讓出即行如數清繳至第七號地欠租請向鄧振聲追繳等情除由本局批示鄧樂之限令於一個月內從速清

理逾逾期不能了結即將其房屋拆去仍行追繳欠租並飭其隨同該管地畝段與鄧振聲交涉務令從速清繳欠租外在日新棧欠租尚未清繳以前所有担保事宜該商仍不得辭卸責任合行批示仰即遵照此批

▲局批第二六五號 八月十九日

原具保結張家口站寶記行棧

保結一紙另覓張家口站南極煤棧出具保結一紙請予核准由

據張蘇警務段轉呈該棧另覓南極煤棧保結一紙并經查明該舖保尚能勝擔保責任等情該保結應即准其成立除將局存合同上聯檢出發交該管警段取同該商原執合同下聯一併交由該新舖保於原保左方加蓋水印簽署姓名住址後再行分別發還收執并繳局存案外合行批示仰即遵辦勿延此批

▲局批第二六六號 八月十九日

原具保結張家口站明德和棧

保結一紙另覓張家口站寶豐裕記出具保結一紙請予核准由

據張蘇警務段轉呈該棧另覓寶豐裕記保結一紙並經查明該舖保尚能勝擔保責任等情該保結應即准其成立除將局存合同上聯檢出發交該管警段取同該棧原執合同下聯一併交由該新舖保於原保左方加蓋水印簽署姓名住址後再行分別發還收執並繳局存案外合行批示仰即遵辦勿延此批

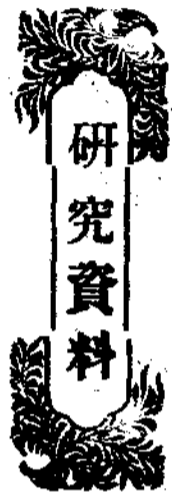
▲局批第二六七號 八月二十日

原具呈門頭溝站大裕糧店商人鄧樂之

呈一件 聲明前退租廣安門站第六號地欠租容緩期由  
請至第七號地欠租請向該棧辦追繳







美國鐵道以燃料用量爲行車效能之取證

譯自美國(鐵道年紀)

本年五月六日國際鐵路燃料協會召集第二十二屆常會開會地點在芝加哥城之沙門旋舍主席爲但佛格蘭得鐵路燃料監督塔普君先由該路總裁派爾脫君致開會詞對於會中進行各事稱道至再並謂行車效能與燃料用量實具有密切關係如用煤減省則行車方面必有改良云云派君致詞畢即由「鐵道年紀」主筆登君等相繼演說登君對於各路興革情形尤多闡發據謂在一九二零年至一九二八年之間燃料支出已減百分之四七、五不可謂非鐵路之幸但鐵路應付捐稅同時竟加百分之四三兩兩相較僅足彌補大屬憾事鐵路運輸今爲汽車侵奪不少倘日後河運發達勢必又將鐵路營業再攬奪若干而去路政之整頓與路務之改良非加以注意不可云云茲將會員呈會報告擇錄如下

以用煤之多少爲推測行車效能標準

但佛格蘭得西方鐵路總裁派爾脫君

吾人欲知一路之行車效能如何但視其燃料用量之多少即可知其大概蓋路中種種改革均足減輕燃料也道床改良可以減省燃料固矣如機車方面亦能改良盡善則所省便大甚而至於車隊員役其工作之優劣執役之勤惰均足影響燃料之省耗工作而良也則燃料減省金錢無耗虛之虞蓋燃料卽金錢也

吾人今日日爲節省燃料之是謀產煤商人或不無疑懼但伊等直未之思耳溯自科學昌明之後以馬力減省煤量行之已不下二百餘年而煤之用途此時反有增無減實無所用其疑懼也至煤用不減之故則不外馬力需要之日亟而此項馬力又必賴煤發生也

今日各路運輸紛繁行車速率行車效能此時均有改革之必要但此種改革決非採用具有較大馬力

之機車不爲功煤之用量以後更多可無疑義如再不謀節省使不出應需數量之外行見鐵路種種收  
益必隨燃料之虛耗而盡甚望鐵路同人一察已往事實安定方針也

應設置燃料監督及謀行車之改革

燃料爲行車命脈所關甚大煤質之選擇及燃料之支配等等無人焉爲之監督則內中情弊必多晦而  
不張關於燃料方面各報告吾人更應加以深密之考察謀節省燃料計劃之實施本路近爲發展行車  
效能起見曾一再召集段務會議由某擬定種種計劃以供採擇試辦之時再體察各路情形改革盡善  
如行之確能無弊卽以此爲取用標準一致遵守其成效最著者如今日之增加機車里程卽其一焉查  
由但佛至鹽湖城計程七四五英里今日往來上述兩地之客車中途絕不停留較之往日遇站卽停所  
省已非微細

今日採用之按照煤車指定度數爲加煤標準較之往日習慣惟憑揣測漫無標準實覺大勝蓋非此各  
車需煤多少何等車隊需煤最多燃料效能如何均將無從考據也

查鐵路所購煤筋用於機車者幾占百分之八十七但關於發生動力開動唧機及供給暖汽各部之用  
煤內中仍不乏可省之道主其事者如能力謀擲節則所省之大定足驚人其有待於監督固如是其甚  
也

設置監督之外余意須再謀車路之修養以利行車據但佛格蘭得西方鐵路紀錄計自一九二一年以  
遠貨運用煤已減百分之二二·六客運百分之二四·一各一等路所用煤量彼此均無甚大差異考  
其所以致此之故要亦不過道床之改良較高坡度及孤綫之減少設備之完美動力之增加及一九一  
八年度所定節省燃料計劃之嚴密使減省其耗費關於人事方面者如車隊員役及機師等等之竭忠  
盡能其功亦殊不可沒今路中定章各路管工須將日中工作情形呈報主管段長至各稽查員每日亦  
須將調查礦中及各站車輛情形據實呈報各段收到此項報告之後卽彙送燃料監督由其清算藉資

稽考辦法可稱至善近年燃料減省此又其一因焉

升火方法之急待改革

升火方法向極簡陋近年雖有不少改革並得有甚大進步但缺點仍多自非更謀妥定使適合最經濟原則難期盡善各路採用火爐機車現已日甚一日其機體既較平常為重用煤之量當然亦較其他機車為多如升火加煤等等仍以舊法從事則其中虛耗勢所難免吾人此時宜先謀此項機車用煤之節省免將有用金錢擲於虛耗現在各爐所裝之汽壓火門效能極大省煤不少但終不能使種種虛耗消滅淨盡仍賴火伙等等之認真從事自為之也在此科學昌明之世機件原可代替人工但升火方法一日未定則人事不可不盡近察路中所用之升火方法仍多沿守舊習此次與會同人俱為路界先進工程巨子余甚望有以改革之也至於火力之大小與速率及牽力之關係各節斯督賓君已有論述第所論者為一種墨加度式機車其牽力為六一、四六零磅所用之煤為一種含有土瀝青每一磅能發熱氣一萬四千度之上等煤勛耳茲特節錄如次如吾人將一定不易之牽力與高低不一之火力相較可得答案如下假如每小時用煤二、〇〇〇磅車行二〇英里其牽力為一一、七〇〇磅如將煤量加至三、〇〇〇磅則牽力必可加至一九、四〇〇磅加煤百分之五零增加牽力百分之六六如再由三、〇〇〇磅加至四、〇〇〇磅則加煤百分之三三可加牽力百分之三五如更由五、〇〇〇磅加至六、〇〇〇磅則其比例為百分之二〇與一三、八倫再加至一〇、〇〇〇磅則加煤百分之二五可加牽力百分之五、五

觀於以上各節可見增加最大者實在每小時用煤四、〇〇〇磅之間一時期火力既大虛耗亦少今再將速率比較之如每小時行車由十七英里至三〇英里燃料四、〇〇〇磅則此每一噸里之需煤數量可稱最少如速率不改但將煤量加至五、〇〇〇磅則其需量亦正相等但火力愈大噸里增加需煤愈甚如車之載重為四、〇〇〇噸每小時車行三〇英里或不下二四英里用煤之少無以逾此

如重量爲五〇〇〇噸每小時行二四或不下二〇英里則用煤之量此爲最省吾人須知每一行車速度俱有一定之噸位此種速度之用量可稱最少矣云云

斯君上述各節啓發良多甚盼機車加煤及升火等手續以後俱能適合科學化增高其效能也但佛鐵路各工程師曾在去年夏間施行一種量力試驗結果已將吾人之理想與實事融合爲一機車應用煤水數量及各人工作情形於此已得其確實紀載增益各人日常應辦各事之經驗亦屬甚巨固又不僅節省其燃料已也

燃料計劃各路絕不一律改革之道亦惟有體察各路本身之情形如何根據向日經驗斟酌改善耳物理學近已日益發達機車構造較前更覺精進加以曾經實施監督及管理制度行車狀況今已迥非昔比但本會倘能更謀較善方法則裨益路務尤無涯岸也

燃料節省足以彌補所如捐稅

「鐵道年紀」主筆登君

美國自採用蒸汽火車爲其運輸利器於今已逾百年關於運輸方面之改革未曾或已惟改革情形終不及目前劇烈耳至其結果如何他日究可改革至若何程度此時實難預料猶之今日已有成績必非前人之所能夢見也

於採用鐵路之始國人目光咸以鐵路爲主公路河道爲輔但至今日情勢驟變現正廣築公路以爲鐵路之代且更謀河道之發展以恢復航運也

溯自一九二〇年以還先後增築平整公路數十萬英里增加私人汽車及公共汽車等等數千萬輛鐵路原有客運因之已減三分之一年中損失數在四五〇〇〇〇〇〇〇金元以上今航空事業又復日增月盛鐵路遠程客運岌岌可危此時不謀補救後更不堪設想短程貨運現爲汽車侵佔無論矣其程途較遠向之必由鐵路裝運者今亦重受影響年中改由巴拿馬運河裝運者現亦不在少數也若以數量言鐵路貨運近年俱有增加惟增加速率究嫌遲慢不及戰前遠甚加以客運銳減故鐵路收入



稅反較燃料爲大一九二〇年計支燃料出款六七五、〇〇〇、〇〇〇金元稅捐二七二、〇〇〇、〇〇〇金元而一九二八年度情形則適與此相反燃料支出不過三五四、〇〇〇、〇〇〇金元而稅捐竟要三八九、〇〇〇、〇〇〇金元稅捐多於燃料者約在三千五百餘萬至去年情形如何此時尙未比對無從證明但燃料支出勢必更減稅捐數額續有增加可無疑也

捐稅與燃料之增減

由一九二〇年至一九二八年之間燃料支出雖減百分之四七、五但稅捐數額同時亦加百分之四三兩兩比較僅足彌補使執政諸公盡爲與會同人余信諸公必更謀稅額之減免藉輕國人與鐵路股東之負擔年來燃料支出銳減何莫非我與會諸公之賜耶

增加用煤效能可以減省用煤數量固屬一定不易之事實但煤價不減收效必少近十年來支出銳減謂非受煤價降跌之賜不可得也用煤效能去年如無改革仍沿守一九二〇年舊習則機車用煤數量至少須加四〇〇、〇〇〇噸若照去年煤價須多用九三、〇〇〇、〇〇〇金元如照一九二〇年煤價更不止此勢非多用一六五、〇〇〇、〇〇〇金元不可煤價關係重大於此更見矣且無論運輸方面有何改革展築公路抑或多關河道但鐵路在最近數十年內必繼續爲我國運輸主要利器而以汽車船隻等等爲副絕無疑義國民經濟之發展此後必仍以鐵路之運輸效能及經濟是賴但鐵道效能與經濟之達到又非對於減少人工及減省燃料之種種設備盡量投資不能實現也

革命尚未成功  
同志仍須努力



專 件

平綏路直轄北平扶輪第二小學校招生簡章(民國十九年八月)

- (一) 本校現招考高小一年生六十名初小一年生三十名
- (二) 高小報名程度以初小畢業或有同等學力者為合格初小以年在十歲以下者為合格不論曾否讀書
- (三) 高小考試黨義國語算術三科初小測驗常識及智力
- (四) 八月二十日上午八時考試前一日報名截止
- (五) 平綏平漢北甯津浦道清正大膠濟隴海八路路員子弟照章優免學費
- (六) 非路員子弟高小每學期繳學費十二元初小每學期繳學費二元住校者繳宿費十八元
- (七) 學生書籍服裝等均歸自備
- (八) 本校詳章函索即寄

校址 阜城門內宮門口冰窖胡同  
電話西局一千六百零一號

布 告

○本局布告第一七號 八月十一日

第 七 十 九 期 彙 載



爲布告事查綏遠站聚勝公記前請退租該站第七甲號地岔並據呈報原訂合同下聯遺失已登綏遠報紙聲明作廢等情當經本局批准退租飭即清繳租款并將所登遺失合同情形之報紙按日檢齊全張十四份呈局核閱在案茲據平包地畝段報稱聚盛公已於七月十八日將應補繳租金一百一十四元七角三分如數繳清並於本月二十一日將遺失合同情形刊登綏遠日報惟查二十六日又有在前地內落棧之長義公李汲三同登綏遠日報聲明該合同並未遺失委由聚盛公於去年將房院岔道合同傢俱等項憑中推讓長義公作價二千一百元等語並附綏遠日報一份呈請鑒核前來查本路租地合同附載條款第十條內載租商不得將租地合同抵押於他人又第十條內載商人私與他人訂立關於棧地及附屬物之一切契約路局均認爲無效等語今閱長義公所登廣告是聚勝公已將合同等項作價抵押與長義公而對於路局方面則呈請退租並捏稱合同遺失希圖取巧似此行爲不獨有背路章而且意存欺詐殊屬不合惟念既已退租姑不深究除限該商於預告期內(即九月十六日以前)自行設法清理一切並通知長義公如願接租該地應由雙方來呈聲請以憑辦理外合將該站第七甲號地岔原訂合同下聯宣布作廢以昭慎重而維路章特此布告仰即週知此布

