

吉林通志



吉林通志卷五十六

武備志七

船艦

吉林城

船廠順治十八年設在吉林西門外松花江北岸東西一百五十九丈六尺南北十八丈凡水師製造船艦均在此廠黑龍江船艦亦寄此製造焉

吉林水師營

總管一四品官二五品官二六品官四筆帖式一營務筆帖式一委筆帖式一

領催十二水手正丁二百五十匠役正丁四十五都凡三百一十九人

康熙十三年設

原有戰船三十隻運糧船八十隻二十三年將戰船

移往黑龍江三十一年添設槳船二十隻

為捕打水珠採取樺



皮之  
用 三十二年添設剡子船二十隻三十八年裁運  
糧船五十隻雍正八年裁剡子船二十隻今惟額存  
運糧船槳船其規制詳具於後

運糧船三十隻每船長七丈三尺前寬六尺中寬九  
尺八寸後寬六尺六寸前高二尺九寸中高二尺八  
寸後高三尺八寸

槳船二十隻每船長五丈五尺前寬二尺五寸中寬  
九尺後寬三尺五寸前高二尺六寸中高二尺五寸  
後高三尺五寸

渡船四隻編列如字一號如字二號如字三號如字

四號在城東尼什哈渡口康熙十一年二十五年分  
設定例三年小修五年大修六年拆造

運糧船定例十三年拆造每船拆造應用桐油二百  
八斤八兩麻八十五斤四兩鐵九百六斤二兩除每  
船拆得舊鐵六百九十三斤五兩抵用外實添新鐵  
二百一十二斤十三兩六年大修應用桐油麻鐵照  
拆造之數減半

槳船定例十年拆造每船應用桐油一百五十五斤  
二兩麻六十六斤四兩鐵六百五十五斤除每船拆  
得舊鐵四百九十六斤十兩抵用外實添新鐵一百



五十八斤六兩五年大修應用桐油麻鐵照拆造之數減半

運糧船槳船遇運用之年隨時小修應用桐油麻鐵再照大修之數減半

凡用桐油棕繩篋繩風桿竹抱桅竹篷布等項派員赴都京關領熟鐵綫麻綫線麻繩等由

盛京工部關領鉅綫灰炭錢文由將軍衙門戶司津貼項下關領打造釘錫手工錢文由官鑪章京在十旗法克什官鐵匠餉銀項下支給凡拆造大修小修木植

兵丁入山砍伐預備應用

以上均據冊報

黑龍江水師船附

黑龍江於吉林修造船隻始於康熙二十二年凡應用木植原由吉林兵丁砍伐雍正八年增設官弁駐紮四品官一五品官一六品官一領催入經辦船事水手正兵三百都凡三百一十一人所需俸餉經費由黑龍江將軍衙門支領

乾隆二十四年題准黑龍江戰船五年大修應需桐

油麻鐵物料自新造之年由部豫爲請領一分存庫

備用俟修造之年將用過物料數目報部覈銷將送

往吉林大修之處永行停止其齊齊哈爾墨爾根兩

處船隻遇大修時仍送吉林修理

會典事例七百七

烏拉城

額設捕珠大船七隻向由吉林水師營備領

威呼三百九十九隻內協領衙門四十隻每逢捕打

之年始請項砍造以備使用

冊報

甯古塔城

無船艦

伯都訥城

渡船六隻在城北七十里嫩江渡口康熙二十五年  
設定例三年小修六年大修七年拆造應需木植伯  
都訥兵丁砍備如遇拆造之年以水師營丁役往成

之額設經管船事領催水手二水手五十八修造船事鐵匠三十五凡九十五人

渡船三隻在郭爾羅斯巴達瑪渡口康熙三十五年設立定例六年拆造出水師營營造而往即將舊船

燒燬所得舊鐵報部無大修小修例以上均據冊報

阿勒楚喀城

拉林渡船二隻在喀薩哩渡口雍正五年設立定例三年小修七年拆造凡木植拉林兵丁砍備以水師營丁役前往營造之冊報

三姓城

渡船四隻以意字一號二號二隻設佛斯亨站渡口

意字三號四號二隻設妙嘎山站渡口乾隆二十五年設立定例三年小修五年大修七年拆造凡大小修則水師營派丁役往拆造則水師營營造而往

巡山大船四隻小船五隻嘉慶十七年設定例八年拆造無大小修例凡拆造大船領桐油蔴各百斤鐵百八十斤六兩小船應領桐油蔴各七十五斤鐵九十斤十一兩不領木植工價

尾護票船大船一隻小船二隻嘉慶十七年設定例三年小修六年拆造無大修例凡拆造大小船應領桐油蔴鐵如巡山大小船例小修則大船領桐油蔴

鐵各五十斤小船減半不領木植工價

凡渡船巡山大小船尾護票船大小船均照章減半

折給除渡船由水師營派丁役修理外餘歸三姓丁

役領價修理

以上均據冊報

### 以上經制渡船巡船

靖邊軍水師營船艦

松花江水師三板礮船三隻

總哨官一哨官二辦事官二字識二號令二項

工三每船一舵工三每船一礮勇十二每船四礮勇三十六每船十二都凡六十三人每船面

長四丈六尺底三丈二尺前寬五尺六寸底二尺八

寸中寬八尺八寸底五尺二寸後寬六尺八寸底三



尺八寸高五尺二寸船尾艙樓一座長六尺五寸寬

四尺前高五尺六寸後高四尺八寸藍布裱帳棚以

蔽風雨

光緒十五年奏准十七年造成

噶爾薩礮六尊每船頭艙各

一歲需鉛彈子藥機器局製備

四板礮船九隻

船長九每船一頭工十八每船二艙工十八每船二礮勇十八每船二槳

勇七十二每船八都凡一百三十五人

每船面長三丈八尺底二丈六

尺前寬四尺二寸底二尺四寸中寬六尺六寸底四

尺八寸後寬五尺四寸底三尺二寸高四尺四寸船

尾艙樓一座長六尺寬三尺前高五尺二寸後高四

尺四寸帳棚子藥如前例令字旗二桿大纛旗二桿

方旗二桿噶爾薩礮九尊每船一

右礮船分泊三姓阿勒楚喀伯都訥之松花江常川  
梭巡三板船三總哨官駕一哨官各駕其一四板船  
九艙長各駕其一艙長哨官分爲節制而統轄於總  
哨官一切規制仿淮軍水師參酌辦理

凡製造三板礮船每船工料銀六百二十二兩四錢  
六分四釐五毫四板礮船每船工料銀五百六十兩  
四錢八分九釐五毫議定三年大修九年改造均歸  
防餉項下開支棚帳旗幟號衣一年製造一次官兵  
薪餉礮費等項按年防餉項下開支總哨官之貼書

醫匠紙筆油硃船縫由公費內開支四板礮船油硃  
船縫由總哨官公費內開支三板礮船油硃船縫由  
本管哨官雜費內開支

圖們江水師三板礮船一隻領哨一號令二頭工一  
舵工一礮勇四槳勇十

二都凡二船式丈尺帳棚如松花江三板船制光緒  
十五年

年奏准十噶爾薩礮二尊鉛彈子藥機器局製備  
九年造成

四板礮船二隻船長二每船一頭工二每船一舵工  
二每船一礮勇四每船二槳勇十六

每船八都凡船式丈尺帳棚如松花江四板船制令  
二十六人

字旗二桿大纛旗一桿方旗二桿

右礮船分泊於西步江常川梭巡圖們江上下游三

板一領哨駕之四板船二艙長各駕其一而統轄於領哨

凡製造銀數修理年限一切規制均照松花江例由

防餉項下開支

以上均據冊報

以上靖邊軍新設礮船

船廠設於順治十八年昂那章京沙爾虎達

原作薩兒吳代

造船於此所以征俄羅斯也

柳邊紀略

康熙十五年徙直隸各省流人數千戶居此修造戰

艦四十餘艘雙帆樓檣與京口戰船相似又有江船

數十亦具帆檣日習水戰以備老羌

扈從東巡日錄

二十一年羅刹據雅克薩城調烏喇甯古塔兵並置  
 造船艦於黑龍江呼馬兒等處駐守其時有大船花  
 船槳船名目皆烏喇甯古塔流人充當水手後遂定  
 為經制之師然僅有四品五品六品諸階而無官號  
 營制統歸總管鈐轄當時蓋以運糧為重也歲修船  
 隻在吉林省設有船廠官兵分駐船廠者率就以為  
 家吉林以船廠名土人稱船廠不稱吉林也  
黑龍江述略三  
 十二月戊子鎮守甯古塔等處將軍巴海等以甯古  
 塔戰艦稍有損敗請發物料用資修整工部議如所

請

上諭修整戰艦所關甚重其令戶部尙書伊桑阿往董其事

平定羅

刹方略

二十二年三月庚戌

命造船運糧松花江大學士覺羅勒德洪等議於巨流河渡

口造船六十艘以長三丈寬一丈爲度每船載米百

石用水手六名水手卽派民夫操演自起運日每人

月給銀一兩尋令甯古塔副都統瓦里虎等自伊屯

口至伊屯門伊爾門河口驗視水勢尋噶爾圖奏遼

河可行三丈之船請以此式於巨流河渡口造船六

十艘瓦里虎奏伊屯河可行三丈五尺之船吉林地



方伐木造船百艘由伊屯河運米松花江

平定羅  
剌方略

十一月癸酉吏部尙書伊桑阿等奏奉

命議運糧黑龍江事宜

臣

等議烏喇造船五十艘除將軍薩

布素所發水手一百五十人再派烏喇兵二百獵戶

四百候明年冰解時卽以伊屯口席北米每船載五

十石並副都統穆泰兵三月坐糧運至黑龍江二十

四年應運者於前項水手添發烏喇兵六百運送得

旨應增船艦并運二年食糧二十四年不必運送其再行確

議以聞隨議二年食糧一次全運船五十艘不足應增造

三十每船設運丁十五人共需一千二百人除薩布

素處所發水手一百五十人外再派烏喇八旗獵戶  
六百九十甯古塔兵三百六十選才能協領等官督  
運黑龍江

詔從所議復

諭所發獵戶甚多其令總管席特庫轄之前往兵丁獵戶水

手各給餉一月

八旗通志二十九

國家於烏喇地方設立重鎮兵糧全資輸輓康熙二十

二年

特命大臣相視河道於開城鄧子村易屯門

按卽今伊通及門屬伊通州

易屯口

今屬農安縣境

等處設倉每歲農隙之時運米貯於

開城倉內春秋二季以舟運至鄧子村交卸自鄧子

村陸運百里至易屯門倉由易屯河按即今伊通河舟運出

易屯口直達混同江按應作松花江自是轉運不勞飽騰有

藉

睿慮誠深遠也

八旗通志二十四

聖祖仁皇帝念烏喇水陸重鎮輸輓維艱

特命盛京刑部侍郎噶爾圖防守協領殷達渾相視可達混

同江河道繪圖進呈復遣噶爾圖等乘小舟自遼河

遣烏喇副都統瓦里虎等自易屯口測其水道淺深

覆奏奉

旨設倉四處內地設於巨流河之開城邊外設於鄧子村烏喇設於易屯門卽易屯河農隙時運米貯於開城倉內以春秋二季舟運至鄧子村交卸自鄧子村至易屯門百里無水路車運至易屯門倉內由易屯門舟運出易屯口竟達混同江其遼河易屯河俱造運船百隻以瀛台白剪油船爲式每船載米六十倉石爲率其混同江大船八十隻每船載米二百石爲率其遼河運丁滿兵三百名奉天所屬各州縣分派水手六百名每名月給銀一兩仍免其丁地易屯河混同江水手俱由甯古塔將軍分派歲以爲常此後各鎮

開墾既廣儲峙有素無事輪輓之勞運船積於無用

已多拆毀今仍載其始末以見經制之事隨時異宜

云吉林外紀三按外紀大旨本於八旗通志然所載尤詳其議亦可備考故節而存之

易屯河運糧船一百隻每船載六十石混同江運糧

大船八十隻每船載二百石船廠船六十四隻大船

七十隻以上船隻屬甯古塔將軍管理八旗通志二十四

凡烏喇修造船隻所需櫓牙本部造給蓬桅由工部

運解同上

船廠船隻運糧船三十隻聽差槳船二十隻小划子

船二十隻松阿里江口渡船四隻同上按易屯河即伊通河合於淺



不能舟運其運船百隻久廢無存至混同江之運糧  
船康熙三十八年裁撤五十隻後亦祇存其額數不  
事挽運卽聽差槳船亦爲額設用非所用引而證之  
欲使後之覽者於以見國初規模大備而今昔情  
形不同有如此其所載船  
數疑有重複無從校正

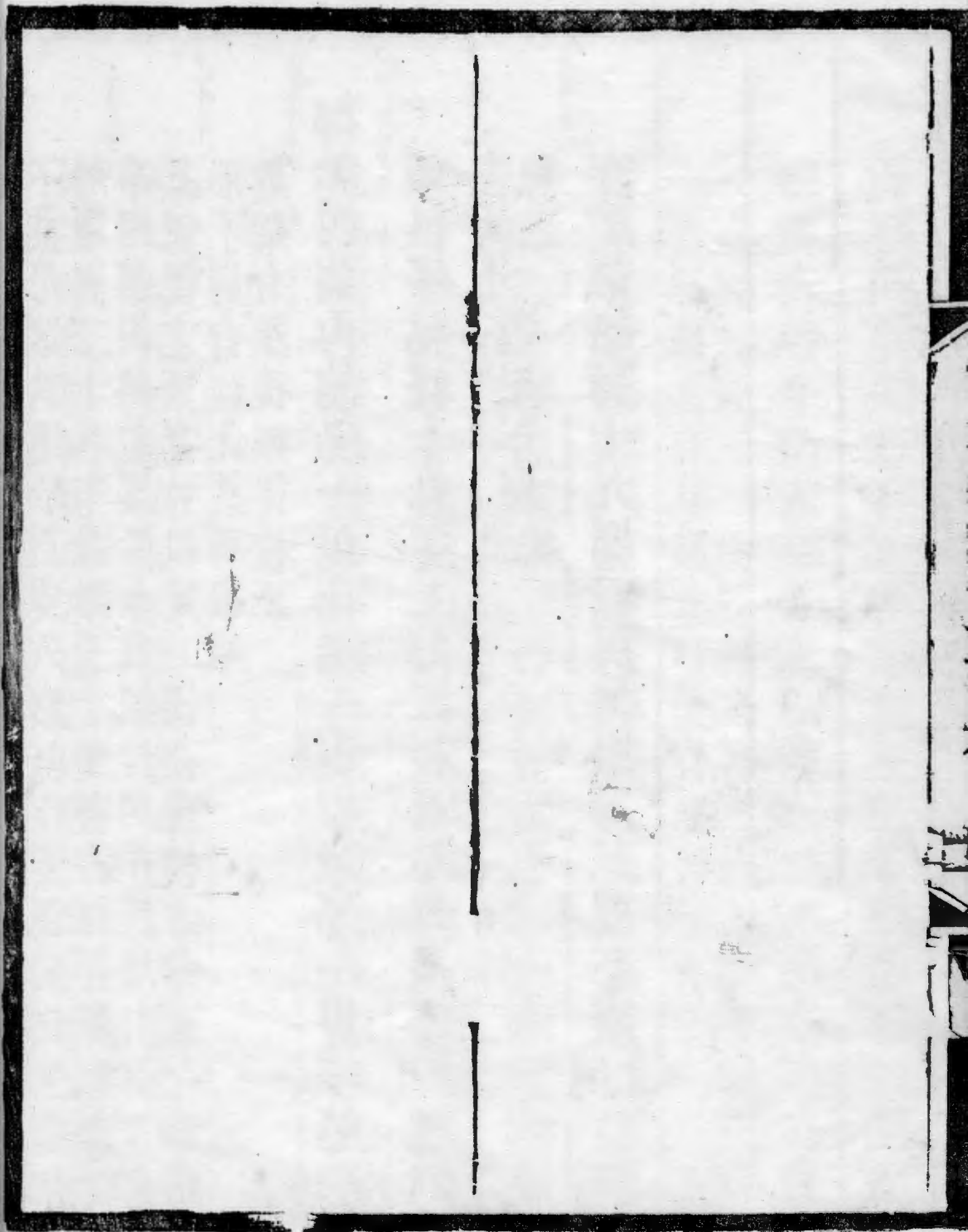
御船四隻內龍船一隻花船一隻如意船一隻輕船一

隻俱係乾隆十九年工部匠役承造無歲修拆造例

吉林外  
紀三道光年廢册

存貯龍船房十九間看房推撥房二間今廢上同





前代

漢挹婁人便乘船北沃沮畏之每夏藏於巖穴至冬

船道不通乃下居邑落

後漢書

金景祖始教人制造舟車

神麓記

混同之地其俗剗木為舟長可八尺形如梭曰梭船

滿洲源流考注按此即威呼之制梭船乃漢人語耳

船上施一槳止以捕魚至

渡車則方舟或三舟

契丹國志

元英宗泰定十九年冬十月丁未女直陸實

原作六十自

請造船運糧赴鬼國贖軍從之

元史十二

二十年三月罷女直造日本出征船

同上

二十一年夏四月命開元等路宣慰司造船百艘付

狗國戍軍

元史十三

二十二年六月庚戌命女直碩達勒達造船二百艘

及造征日本迎風船

同上

冬十月塔海弟陸實言百姓及諸投下民俱令造船

於女直而女直復發為軍工役繁甚

同上

明宣德四年十二月壬辰罷中官松花江造船

明史九

吉林通志卷五十七

武備志八 驛站 電報附

西路東路驛站

監督一員八旗協領兼管無專員北路監督放此管理吉林

城西路及東路三十站

總站官一員辦事筆帖式一員領催委官一員

吉林城東十里尼什哈站按即烏拉站今城北十里有舊站地名應即烏拉站

後徙城東而盛凡吉林各路站道皆由此起京通盛

志額設筆帖式一員領催委官一員站丁六十名馬

六十四牛六十隻按盛京通志作站丁馬牛均五十會典事例同事例又有水手撥

什庫一撥什庫卽領催也水手三十六今無其建  
設年月亦無考光緒十四年增壯丁牛馬各十  
西

七十里蒐一作登站俗名蘇  
搜通站

吳兆騫早發尼什哈詩繞帳笳聲促夜裝明星欲

落霧蒼蒼征途咫尺迷孤嶂殘夢依稀認故鄉雪

盡龍山三伏雨風嚴雁磧五更霜據鞍卻望黃沙

外此地由來百戰場秋笳  
集二

蒐登站在大綏河西額設筆帖式一員領催委官一

員壯丁四十五名馬四十五匹牛四十五隻西七十

里伊勒門按一作而門站

伊勒門站在岔路河西額設筆帖式一員領催委官

一員站丁四十五名馬四十五匹牛四十五隻西五

十五里蘇瓦

按瓦又作幹會典事例作幹幹字之譌也延站

按甯古塔紀畧第三站名

雙羊河又黑龍江外紀作刷煙站一作雙楊站

蘇瓦延站在雙楊河西額設筆帖式一員領催委官

一員站丁四十五名馬四十五匹牛四十五隻按以上三

站盛京通志壯丁牛馬四十會典事例均三十七建設年月無考光緒十四年每站增壯丁牛馬均八

以上吉林府境

伊巴坦

按坦一站作丹驛馬站

在蘇瓦延站西六十里又

西四十里至伊通州城額設筆帖式一員領催委官

一員站丁四十五名馬四十五匹牛四十五隻西六



十里阿勒坦額墨勒站按俗名大孤山站

阿勒坦額墨勒站東五十里至伊通州城額設筆帖

式一員領催委官一員站丁四十五名馬四十五匹

牛四十五隻西六十里赫按會典事例赫作克爾蘇站

赫爾蘇站東一百十里至伊通州城額設筆帖式一

員領催委官一員站丁四十五名馬四十五匹牛四

十五隻西八十里葉赫站

吳兆騫赫爾蘇原作黑兒逆河眺望詩長河渺難涉歇

馬暫躊躇地隔三韓外人看萬死餘沙陰低遠幕

草色上征車竄逐前賢事飄蓬愧未如秋笳集二

葉赫站東一百九十里至伊通州城額設筆帖式一

員領催委官一員站丁四十五名馬四十五匹牛四

十五隻西五十五里蒙古霍按會典事例羅羅站按盛

作棉花街站又棉花街亦作蓮花街

蒙古霍羅站東二百三十里至伊通州城額設筆帖

式一員領催委官一員站丁四十五名馬四十五匹

牛四十五隻按以上五站盛京通志壯丁牛馬均

考光緒十四年每站增壯丁牛馬均八過此五十里為開元縣界京通

志自烏拉站至此為吉林西南至奉天站道

額赫穆按會典事例穆作茂額赫穆站在烏拉站東九十里額設筆帖

式一員領催委官一員站丁二十五名馬二十五匹

牛二十五隻東八十里

按盛京通志作九十里拉法按秋筭集

站

按盛京通志作額音楚站額音楚國語異也而圖書集成作額伊虎虎亦作瑚滿洲源流考有

額伊瑚衛明永樂四年置詳見沿革考是額音楚為額伊瑚之轉音其稱已舊後改

拉法站西十里至孤家子北十餘里至石砢子額設

筆帖式一員領催委官一員站丁二十五名馬二十

五匹牛二十五隻東六十五里退搏

按會典事站按例作推屯

盛京通志作圖依屯站又作安巴多觀站又滿洲源流考有推屯河衛明永樂六年置詳見沿革考

吳兆騫喇伐道中詩平明吹角起征鴻又逐戎鞍

遡朔風秋草關山人獨去寒衣鄉國信誰通龍沙

迥出三邊外鳥道斜懸萬嶺中千載主恩良不薄

崔駟竄處是遼東

秋笳集二

退搏站東三十餘里至嵩嶺

按嶺東屬甯古塔

額設筆帖式

一員領催委官一員站丁二十五名馬二十五匹牛

二十五隻

按以上三站會典事例均

盛京通志壯丁牛馬均二十三年以每站

原設壯丁牛馬均十八每站增壯丁牛馬均七

以上吉林府境

伊奇

按一作意氣又作義其

松

按會典事例作伊克蘇

站在退搏站東八

十里東南一百五十里至敦化縣城西五十里至嵩

嶺石頭廟為吉林府界額設筆帖式一員領催委官

一員站丁二十五名馬二十五匹牛二十五隻按伊奇松

搭拉二站光緒十四年以原設壯丁牛馬均十五各增壯丁牛馬均十東四十里額摩

和索羅按會典事例額作鄂站

額摩和索羅站按鄂摩和蘇魯路並附烏拉遣人招之

降卽此又入旗通志作俄莫和索格站秋笳集作曷木迦邏站一作鄂摩和站省文也佐領駐

此南一百二十里至敦化縣城北五十餘里至洋白

山為五常廳界額設筆帖式一員領催委官一員站

丁二十五名馬二十五匹牛二十五隻按光緒十四年以原設壯

丁牛馬均十八各增壯丁牛馬均七東八十里塔拉站按滿洲源流考有塔拉河衛明

承樂五年置詳見沿革考東南七十里通溝站



吳兆騫曷木迤邏曉發詩樹杪月猶見城頭角已  
殘荒途分五國歸騎發三韓野霧依山盡春星落

塞寒鳴鞭及前侶霜露滿孤鞍

秋笳  
集二

通溝站西南八十里敦化縣城東八十里滴澁咀又

東屬甯古塔光緒七年設額設筆帖式一員領催委

官一員站丁二十名馬二十匹牛二十隻

按光緒十  
四年以通

溝站哈順站穆克德和站原設壯  
丁牛馬均十三各增壯丁牛馬七

以上敦化縣境按縣城東南至琿春無站涼水泉

東南十里天德店地方駐紮靖邊營弁兵遞送往

來公文



搭拉站在通溝站東口十里西以都棱河與敦化縣

為界額設筆帖式一員領催委官一員站丁二十五

名馬二十五匹牛二十五隻增設見前東口十里必爾罕

畢喇按一作必爾罕站省畢喇二字

必爾罕畢喇站額設筆帖式一員領催委官一員站

丁二十五名馬二十五匹牛二十五隻按額摩和索羅必爾罕畢

喇二站盛京通志壯丁牛馬均三十會典事例站

丁牛馬均十三建年無考光緒十四年以原設壯丁

牛馬十八各增壯丁牛馬均七東偏南六十里沙蘭站

沙蘭站額設筆帖式一員領催委官一員站丁二十

五名馬二十五匹牛二十五隻按盛京通志壯丁牛馬均二十會典事

例站丁牛馬均十八光緒十四年增壯丁牛馬均七東八十里甯古台按會典事例台

塔作站

吳兆騫沙林道夜行聞鶴詩空外皋禽度沙邊倦

客行那知遙夜唳偏恨獨遊情影落霜岑遠聲傳

月淑清憐君霄漢侶何事入遼城 又沙林同友

人登完顏故臺詩廢磴盤紆嶺色迴與君登眺暫

顏開單車絕塞雙蓬鬢落日清秋萬古臺蕃劍擊

殘歌自苦吳簫吹遍調偏哀最憐酒半憑欄處蕭

瑟江山只雁來秋笳集卷二卷七 按沙林即沙

蘭站扈從東巡錄聞之兆騫曰自沙林而東八十里為甯

古塔今按里數適合

甯古台站額設筆帖式一員領催委官一員站丁二

十五名馬二十五匹牛二十五隻

按盛京通志壯丁牛馬均二十會

典事例站丁牛馬均十光緒十四年以原設壯丁牛馬二十增壯丁牛馬均五南七十里新

官地站自額赫穆站至此為吉林東至甯古塔站道

自尼什哈站至此俱係西路管站官所轄吉林至三

姓站道亦由此出指尼什哈站而言乾隆四十四年奏准於

鄂摩和畢爾罕二站內各撥馬五匹牛五頭額赫茂

等五站內各撥馬四匹牛四頭分置薩庫哩等八站

盛京通志 □ □ □ □

新官地站光緒七年設無筆帖式領催為分站統歸上站管理下放此額設

站丁十五名馬十五匹牛十五隻

光緒十四年以新官地站老松嶺站

瑚珠嶺站密占站原設壯丁馬牛各十三增壯丁馬牛均二

南六十里瑪勒瑚哩

站

瑪勒瑚哩站光緒七年設額設筆帖式一員領催委

官一員站丁二十名馬二十四匹牛二十隻

按光緒十四年以瑪

勒瑚哩站薩奇庫站琿春站原設壯丁馬牛十五各增壯丁馬牛均五

南六十里老松

嶺站

老松嶺站光緒七年設額設站丁十五名馬十五匹

牛十五隻南六十里薩奇庫站

薩奇庫站光緒七年設額設筆帖式一員領催委官

一員站丁二十名馬二十匹牛二十隻南六十里瑚

珠嶺

接一名站  
太平嶺

瑚珠嶺站光緒七年設嶺以南屬琿春以北屬甯古

塔額設站丁十五名馬十五匹牛十五隻

以上甯古塔城境

哈順站光緒七年設在瑚珠嶺站南六十里北三里

至旺清河口額設筆帖式一員領催委官一員站丁

二十名馬二十四匹牛二十隻南三十八里大坎子站

大坎子站光緒七年設北十三里長嶺子額設站丁

十五名馬十五匹牛十五隻

按原設壯丁馬牛十光  
緒十四年增壯丁馬牛

均南四十五里穆克德和站按一作德通站

穆克德和站西北踰高力嶺至牛什哈嶺三十五里

光緒七年設額設筆帖式一員領催委官一員站丁

二十名馬二十匹牛二十隻南六十里密占站

密占站光緒七年設西行二十八里至涼水泉爲塔

城南岡分路之所額設站丁十五名馬十五匹牛十

五隻南六十里琿春站

琿春站光緒七年設額設筆帖式一員領催委官一

員站丁二十名馬二十匹牛二十隻

以上琿春城境



右總站官一員俸銀四十兩辦事筆帖式一員餉銀

三十六兩領催委官一員餉銀二十四兩筆帖式二

十四員每員餉銀三十六兩共八百六十四兩領催

委官二十四員每員餉銀二十四兩共五百七十六

兩馬八百四十四匹每馬草豆銀十八兩共馬草豆銀

一萬五千一百二十兩牛八百四十隻每牛草豆銀

十二兩共牛草豆銀一萬零零八十兩總共官員站

丁俸餉牛馬草豆銀二萬六千七百四十兩其烏拉

額赫穆魯下二十站

據舊站言之

各站丁共種地六萬三

千三百六十一晌

北路驛站

監督一員管理吉林城北路二十三站

總站官一員辦事筆帖式一員領催委官一員

金珠鄂佛羅

按一作錦州俄佛羅站

俗名哲松站

在尼什哈站北六

十里又北二十里至打牲烏拉城額設筆帖式一員

領催委官一員站丁三十名馬三十匹牛三十隻

按會

典事例金珠鄂佛羅站舒蘭站法特哈站每站站丁牛馬均二十七光緒十四年各增壯丁牛馬均三

北六十里舒蘭站

舒蘭站額設筆帖式一員領催委官一員站丁三十

名馬三十四牛三十隻

增設見前

北五十里法特哈站

法特哈站距巴彥鄂佛羅邊門十里邊門外屬伯都訥額設筆帖式一員領催委官一員站丁三十名馬三十匹牛三十隻

方式濟法特原作塔哈門詩山口嚴扃月照營等閒

客過待鷄鳴此身已在重邊外不怕陽關第四聲

國朝詩別裁

以上吉林府境

登伊勒哲庫按會典事例作騰額爾哲庫站按俗名秀水甸子站北口十里

至伯都訥廳城凡多歡五常等站道由此分遞額設筆帖式一員領催委官一員站丁三十五名馬三十

五匹牛三十五隻

按盛京通志登伊勒哲庫站額

設壯丁牛馬均十係西路管站官所轄會典事例登

伊勒哲庫站站丁馬牛均二十七拉林多歡站站丁

馬牛均十五光緒四年增拉林多歡站站壯丁馬牛均

十四年增登伊勒哲庫站壯丁馬牛均八又增拉

林多歡站壯丁馬牛均十西偏北五十里盟温站由騰額爾哲庫

站分道八十里至蒙古站

會典事例五百五十九

附錄 驛站站丁原有地畝年久滋弊典賣殆盡丁

逃逋欠不一而足歷任將軍以積重難返憚於根究

嘉慶二十三年將軍富俊清查四路驛站典賣地一

萬五千餘晌示以典賣官產例禁綦嚴遂分別年限

清查凡典賣十年以後即行收回如未滿者自種則

減租二成儻有蒂欠逐佃另招嗣經部議將此項地  
畝入官納糧復經富俊條奏作爲八百五十站丁隨  
缺地每丁得隨缺地十五晌九畝以資差役津貼伯  
都訥圍場沿邊曠地自登伊勒哲庫站至五家子站  
餘荒二萬晌奏准給北路站丁招佃試墾租價分給  
三十八站厥後丁力饒裕驛務遂有起色矣

吉林外  
紀三

蒙古站南徧西二十五里至伯都訥廳城西徧北三  
百八十里至伯都訥城東口十里牛頭山爲雙城拉  
林界額設筆帖式一員領催委官一員站丁三十名  
馬三十四匹牛三十隻至拉林多歡站八十里五常站

一百二十里按會典事例站丁馬牛均二十七光緒十四年以原設壯丁牛馬均十八增壯

丁牛馬均十二

盟温站南為郭爾羅斯界額設筆帖式一員領催委

官一員站丁三十名馬三十匹牛三十隻按會典事例盟温站

陶賴昭站遼紮保站浩色站社哩站伯德訥站每站站丁馬牛均二十五光緒十四年各增壯丁牛馬均

五西北五十里陶賴昭按會典事例作托賴昭黑龍江外紀作陶賚洲站

陶賴昭站額設筆帖式一員領催委官一員站丁三

十名馬三十匹牛三十隻西北五十里遼札保按會典事例

例作遼札布站按俗名五家子站

遼札保站額設筆帖式一員領催委官一員站丁三



十名馬三十匹牛三十隻西北四十里浩色

按會典事例作

蒿子站

浩色站額設筆帖式一員領催委官一員站丁三十

名馬三十匹牛三十隻西北五十里社哩

按會典事例作舍哩

站

社哩站西北六十里伯都訥城額設筆帖式一員領

催委官一員站丁三十名馬三十匹牛三十隻北八

十里伯德

按會典事例德作都訥站

伯德訥站南二十五里至伯都訥城額設筆帖式一

員領催委官一員站丁三十名馬三十匹牛三十隻

北四十五里至松花江沿渡口爲黑龍江界

自金珠鄂佛羅以下十站

無盟  
溫站

爲吉林西北至伯都

訥站道係東路管站官所轄吉林至黑龍江站道亦

由此出

志

盛京通

以上伯都訥城境

拉林多歡站在蒙古喀倫站東八十里北七十里薩

庫哩站額設筆帖式一員領催委官一員站丁三十

五名馬三十五匹牛三十五隻西北七十里雙城站

東一百二十里五常站

五常站光緒七年設額設筆帖式一員領催委官一

員站丁二十名馬二十四匹牛二十隻

按原設壯丁馬牛均十光緒十

四年各增壯丁馬牛均十

以上五常廳境

雙城站在拉林多歡站西北七十里道光五年設額

設筆帖式一員領催委官一員站丁二十名馬二十

匹牛二十隻

按原設壯丁馬牛均十光緒十四年各增壯丁馬牛均十

附錄 道光五年將軍富俊奏雙城堡初設時無驛

遞公文請於西北兩路三十八站內抽撤官馬十四

牛十頭草豆倒斃銀兩一併撥給由北路各站閒散

丁內就近移駐七戶養馬當差每戶官蓋房三間增

設筆帖式一員委領催一名歸北路監督管理

吉林外紀

三

以上雙城廳境

薩庫哩

按一作站按俗名二沙克哩站道河子站

在拉林多歡站東七十

里北二十二里至阿勒楚喀城東北一百五十里至

廳城南二十餘里至古城店雙城廳界額設筆帖式

一員領催委官一員站丁三十名馬三十匹牛三十

隻

按會典事例站丁馬牛均十五光緒十四年以東原設站丁馬牛均十八增壯丁馬牛均十二

六十五里蜚克圖站

按會典事例蜚作費

蜚克圖站順蜚克圖河北岸至廳城為路六十二里

額設筆帖式一員領催委官一員站丁二十五名馬

二十五匹牛二十五隻

按會典事例站丁牛馬均十四光緒十四年增壯丁牛馬

均十 東北七十里葦子溝站

葦子溝站

站設廳城外

光緒七年設額設筆帖式一員領

催委官一員站丁二十五名馬二十五匹牛二十五

隻東北六十里色

按會典事例色作塞

勒佛特庫站

按原設壯丁馬牛均

十三光緒十四年增壯丁馬牛均十二

色勒佛特庫站

俗名柳板站

西行偏南距廳城五十八里

額設筆帖式一員領催委官一員站丁二十五名馬

二十五匹牛二十五隻

按會典事例色勒佛特庫站鄂爾木索站光緒十四年以

原設壯丁馬牛均十六  
各增壯丁馬牛均九

以上賓州廳境

佛斯亨站在色勒佛特庫站東北七十三里額設筆

帖式一員領催委官一員站丁二十五名馬二十五

匹牛二十五隻

按會典事例站丁馬牛均十四光緒十四年以原設壯丁馬牛均十八增

壯丁馬  
牛均七

東北七十三里富拉

按會典事例拉作爾

琿站

乾隆二十七年奏准阿勒楚喀三姓遞送公文寫遠

在松花江北岸黑龍江地方設佛斯亨站富拉琿站

崇古爾庫站鄂爾國木索站妙噶山站

據舊輿圖

富拉琿站額設筆帖式一員領催委官一員站丁二



十五名馬二十五匹牛二十五隻

按會典事例富拉琿站崇古爾庫站

每站站丁馬牛均十四光緒十四年以原設壯丁馬牛均十四增壯丁馬牛均八

東七十里

崇古爾庫站

崇古爾庫站額設筆帖式一員領催委官一員站丁

二十五名馬二十五匹牛二十五隻東北七十二里

鄂爾國木索

按會典事例作鄂爾多穆遜

站

鄂爾國木索站額設筆帖式一員領催委管一員站

丁二十五名馬二十五匹牛二十五隻東六十八里

妙噶山

按會典事例盛京通志作廟屯

站

妙噶山站南至三姓城五里額設筆帖式一員領催

委官一員站丁二十五名馬二十五匹牛二十五隻

按會典事例站丁馬牛均十水手十光緒十四年以此均馬牛均十三增壯丁馬牛均十二

以上八站係東路管站官所轄乾隆二十四年增設每站額設站丁十名馬十匹牛十頭於各站內酌量撥給乾隆四十四年奏准由吉林至甯古塔七站內

撥馬三十八匹牛三十八頭分置於此

盛京通志 □十□

以上三姓城境各站均在松花江北岸東至富克

錦城無站

右總站官一員俸銀四十兩辦事筆帖式一員餉銀三十六兩領催委官一員餉銀二十四兩共銀一百

兩各站筆帖式二十三員每員餉銀三十六兩共餉  
銀八百二十八兩領催委官二十三員每員餉銀二  
十四兩共餉銀五百五十二兩馬六百四十四匹每馬  
草豆銀十八兩共草豆銀一萬一千五百二十兩牛  
六百四十頭每牛草豆銀十二兩共草豆銀七千六  
百八十兩總共官員站丁俸餉馬牛草豆銀二萬零  
六百八十兩各站丁共種地四萬八千六百五十五

畝

光緒六年十二月二十日奏三姓城北五里曰妙嘎  
山站又西六十八里曰鄂爾國木索站又西七十二

里曰崇古爾庫站又西七十五里曰富拉琿站又西七十三里曰佛斯亨站其地東西約二百八十餘里南北自封堆至江約二十里該處站丁原隹其就地墾種因向無定章故墾地寥寥現在三姓添設防軍轉運糧餉軍火委員弁勇絡繹姓來公事較繁經費支絀照舊支領草豆銀兩實不敷用擬懇酌給荒地每站筆帖式一員領催委官一員各撥五十晌正丁餘丁各撥十六晌如各丁差事較多不能兼顧耕種並隹招民代墾以示體恤

檔冊

鱗頭岔站在甯古塔城北一百四十里駐哨長一員

什長一名兵七名北四十里沙河子站

沙河子站駐什長一名兵七名北五十里細麟河站  
細麟河站駐什長一名兵七名北六十里三道河站  
三道河站駐什長一名兵七名由此至三姓界蓮花  
泡站六十里

以上甯古塔城境

太平莊站在三姓城南五十里駐兵七名南七十里  
烏斯渾站

烏斯渾站駐哨長一員兵十五名南五十里小巴彥  
蘇站

小巴彥蘇站駐兵十五名南八十里蓮花泡站

蓮花泡站駐兵十四名

以上三姓城境

按以上甯古塔之鱗頭岔等八站向無站道光緒七年因設防軍撥兵駐守藉以傳遞文報非吉林額設驛站故附載於此

光緒十四年七月將軍希元奏言吉林通省原設西北兩路大小三十七站共額丁八百七十名牛馬各八百七十頭匹其餽養草豆及年例買補倒斃等項銀兩作正開銷專膺驛差在昔政簡徭輕本未累及



丁力軍興之後用款浩繁部議將草豆並買補倒斃銀兩概給官票減成折放遂致丁力拮据年久累重雖於同治七年將草豆一項奏准仍發實銀而買補倒斃價銀仍復減扣三成光緒初年奏設練隊扼要分駐嗣又建置民署添設防軍各項差徭動須車馬絡繹不絕而傳遞往來公文猶屬日無暇晷是驛站差務繁重丁力疲累已非一日若不及早補救將必廢弛貽誤緣東北路各小站原設額丁自十名至十五名不等內塔拉站意氣松站初本腰站附歸鄰近正站管理又由甯古塔達琿春山路險峻增設臺卡

接遞公文光緒七年經銘安喜昌吳大澂會奏將臺  
卡改設正分十站添丁一百三十三名並添設通溝  
站葦子溝站五常站三站將塔拉意氣松二腰站改  
爲正站設管站筆帖式領催委官暨通省各小站一  
併酌加額丁一百一十名應需初次置買牛馬並改  
設正分十站及通溝等三站計十三站蓋房置器等  
項概發實銀每年餽養草豆買補倒斃價銀一體照  
章發領在案惟所改正分十站介在邊地僻壤之間  
並無城市僅建站務官房其添設額丁皆由他站餘  
丁挑撥既無房地可資又無錢糧養贍勢不能攜眷

前往隻身膺差遠距本站數百里疲苦益甚詢屬實在情形通計兩路驛站共原額丁八百七十五名續經添丁二百四十三名現共額丁一千一百一十三名每丁牛一頭馬一匹共計牛馬各一千一百一十三頭匹不敷膺差之用亟宜添丁加額視驛站之衝僻定丁額之多寡擬請各站再添額丁三百六十七名仍照定章每丁應置馬一匹價銀九兩牛一隻價銀七兩共應需初次置買馬牛價值實銀五千八百七十二兩每年共需餵養草豆實銀一萬一千零一十兩遇閏加增銀九百一十七兩五錢每年共需照

章買補倒斃牛馬價值實銀一千三百四十三兩五錢八分七釐初設之年共需實銀一萬八千二百二十四兩五錢八分七釐嗣後每年僅需草豆倒斃共實銀一萬二千三百五十三兩五錢八分七釐此已儉中求儉稍事加添其改設正分十站撥往丁壯無以棲止查各站額丁住房向未發過房價今此十站非特新設且地處山僻偏區與他站情形迥異必須因地制宜請按每丁一戶准蓋苫草房三間大門一間周築土牆又該十站並通溝站葦子溝站五常站塔拉站意氣松站五站官房過少不敷占用且無牆

院間有未發房價者請按每站添建檔房五間倉房  
五間住房五間馬棚五間草棚二間大門一間周築  
土牆七十八丈各該站皆在邊僻荒陬須由他處照  
運工料若照章繩以例價減折實所不敷自應照依  
時價核估每站添建房院共估需工料實銀一千五  
百二十兩十五站共估實銀二萬二千八百兩站丁  
住房每所估需工料實銀一百三十九兩十站額丁  
暨新添丁一百七十五名共估房價實銀二萬四千  
三百二十五兩二共估需實銀四萬七千一百二十  
五兩擬請均照向章由徵收地租銀兩項下發給實



銀作正開銷其添支草豆買補倒斃二項仍照章支  
放應撥新丁隨缺地畝除舊有各站飭由各該監督  
自行就地籌辦外其改設正分各站丁地仍飭由踴

撥站地內酌撥

檔冊

京師至吉林城 自皇華驛四十里至通州潞河驛七

十里至三河縣三河驛七十里至薊州漁陽驛八十

里至玉田縣陽樊驛八十里至豐潤縣義豐驛一百

里至遷安縣七家嶺驛六十里至盧龍縣灤河驛七

十里至撫甯縣蘆峯口驛四十里至撫甯縣榆關驛

六十里至臨榆縣遷安驛

出山海關

七十五里至沙河



驛六十三里至東關驛六十二里至甯遠驛六十二里至高橋驛五十四里至小凌河驛五十四里至十三山驛八十里至廣甯驛七十里至小黑山驛五十里至二道井驛五十里至白旗堡驛七十里至巨流河驛四十里至舊邊驛六十里至

盛京驛七十里至懿路驛七十五里至高麗屯驛七十

五里至開元驛五十五里至蒙古和羅站

入吉  
林界五十

五里至葉赫站八十里至克爾蘇站六十里至阿勒

坦額墨勒站六十里至伊巴坦站六十里至蘇幹延

站五十五里至伊勒們站七十里至蒐登站七十里

至吉林城烏拉站距

京師共二千二百四十五里

會典事例五百五十九

驛站總載

凡置郵曰驛各省腹地曰站軍報所設為站吉林所

式管理統各量其途之衝僻而置吉林站備其夫吉林

於將軍領催壯丁係於馬吉林兼設牛驛馬倒斃之數吉林

旗人內派充馬不得過三分准銷馬價銀吉林每

驛站款內動用與其經費驛站夫役工食銀馬牛草

項銀僱募車船脚價銀俱按各處價值定制於驛站

款內動支吉林編徵驛站原額馬牛價銀四千三百

給銀五百十兩以供差以馳報歲終則題銷驛站

册以節年存贖為舊管以額設實徵為新收以夫馬

年支用存贖及建曠皮贓變價並節年存贖為實在  
由司驛官造冊呈報該將軍具題  
會典三十九

凡差給驛者皆驗以郵符曰勘合  
官馳驛者曰火牌  
給以勘合

兵役馳驛者給以火牌凡將軍每年所用由部豫給  
遇應馳驛之差臨時填用吉林將軍給勘合十張火

牌十張

凡驛遞驗以火牌定其遲速之限  
公文限馬上飛遞者日行三百里其

緊急公文則標明四百里五百里六百里按限馳遞  
慶賀表牋彙入盛京將軍衙門由驛遞恭進題奏

緊要事件專差齎送准用火牌一張填馬二匹同城  
駐劄官同日拜本者彙入一牌亦止填馬二匹其平

常事件吉林例差員役正副二人許用馬四匹如物  
件有應多人背負者於火牌內詳注緣由由京至

吉林二千二百四十五里吉林自甯古塔至三姓  
琿春地方限日行一站其餘俱限日行兩站  
會典

三十

以上通例

康熙二十二年十月甲子

遣官勘視設驛地方戶部奏愛琿至烏拉須設十驛但設驛之地不行相度難以懸議應俟來年三月雪消遣戶兵二部理藩院官各一員並令甯古塔將軍選熟知地勢者偕行就近派郭爾羅斯二旗杜爾伯特一旗嚮道各二人詳加丈量尋遣戶部郎中包奇兵部郎中能特理藩院郎中額爾塞前往

平定羅刹方畧

二十四年七月壬申

命自烏喇吉林至愛琿設立驛站先是郎中包奇等奏自烏

喇吉林至愛琿計丈量共一千一百九十五里應設  
十四驛

上諭驛遞關係緊要凡丈量當以五尺爲度今程度太遠令  
包奇等再馳驛前往詳加丈量至是包奇等奏自烏拉吉  
林城至愛琿城以五尺細丈共一千三百四十里應  
設十九驛

報可復令每驛設壯丁並撥什庫三十名馬三十匹牛三十  
頭壯丁自

盛京甯古塔所轄各驛柳條邊派出馬牛令

盛京戶部照數採買送往

同上



三十四年黑龍江將軍薩布素奏派官兵自

盛京烏喇墨爾根三處至索岳爾濟山一一按地丈量

分記緩急行程自吉林烏喇丈至索岳爾濟山共計

一千六百五十里置急程二十九站緩程四十八站

平定朔  
漢方畧

由吉林烏拉站六十里至金珠鄂佛羅站六十里至

舒蘭河站五十里至法特哈站五十里至騰額爾哲

庫站五十里至蒙古站五十里至托賴昭站五十里

至遜扎布站三十五里至蒿子站六十里至舍哩站

八十里至伯都訥站

會典事例五百五十九



由騰額爾哲庫站分道八十里至蒙古卡倫站七十

里至拉林多歡站七十里至薩庫哩站六十五里至

費克圖站八十二里至塞勒佛特庫站六十一里至

佛斯亨站七十三里至富爾琿站七十里至崇古爾

庫站七十里至鄂爾多穆遜站六十八里至妙嘎山

站五里至三姓城

同上

旤喇站

按即今蘇通站

按即今一而門站

按即今伊勒們站

按即今伊勒們站

刷煙站一巴旦站

按即今伊巴丹站

阿爾坦厄墨爾站黑爾

索站夜河站

按即今葉赫站

蒙古河洛站共九處種地七千

九百六十晌

八旗通志二十

金周俄佛洛站按即今金珠書蘭站法他哈站登格

爾哲庫站按即今登伊勒哲庫站蒙古站討來詔站孫札波站

蒿子站舍力站北都訥站厄和木站按即今額赫穆站拉法

站推吞站俄莫和索洛站按即今額摩和索羅站畢爾漢必拉

站沙蘭站甯古塔站共十七處種地一萬零六百四

十三晌同上

柳條邊威遠堡門四十里至棉花街按即蒙古和羅站五十

里至也合站按即今葉赫站五十里至火燒嶺三十里至黑

爾蘇站按即克爾蘇站三十里至小孤山四十里至大孤山

按即阿坦額墨勒站三十五里至易屯河按即今伊通州城二十五里

至一把旦二十五里至石頭河三十五里至雙楊河

按即蘇六十里至衣兒門按即伊二十里至沙莽三

十里至一拉溪二十里至搜登二十里至水哈三里

至小水哈五十里至船廠過混同江按應作至尼什

哈站三十里至交密峰四十里至厄黑木站按即額

十里至那本窩稽三十里至山神廟五十里至拉筏

站七十里至退屯站三十里至色出窩稽六十里至

朱崙多河五十里至俄莫賀索落站按即額摩百里

至必兒漢必拉站四十里至德林二十里至沙蘭站

四十里至藍旗溝四十里至甯古塔柳邊

紀畧

以上原設站道異同

吉林額設馬八百五十匹牛八百五十頭

會典事例  
五百六十

康熙五十七年議准吉林驛馬每年十分之內倒斃

不得過三分驛牛每年十分之內倒斃不得過四分

其買補價銀每馬准開銷九兩牛准開銷七兩又議

准吉林每馬倒斃交皮臟變價銀五錢牛倒斃交皮

臟變價銀三錢其變價銀留奏次年買補馬牛之用

同上

吉林額設驛站每歲買補馬牛價銀四千三百六十

五兩一錢廩給銀五百兩皆由戶部支給

同上五百五十八

以上額設牛馬

順治十八年題准往甯古塔將軍等官給車十輛副

都統等官八輛參領等官六輛佐領等五輛驍騎校

等三輛甲兵等一輛

同上五百六十四

康熙元年題准自甯古塔回京將軍給車五輛副都

統四輛參領佐領三輛驍騎校二輛甲兵一輛

同上

二年題准往甯古塔駐防官兵馬匹冬季許在

盛京歇養一月春季歇養二十日兵部發往空馬冬季

歇養二十日春季十五日沿途每宿止給空草

同上



三年題准公務差遣騎乘本身馬匹自甯古塔來者  
春冬許其餽養二十日夏秋十五日口糧燒柴等物  
並馬匹草料咨行該部給發回日每宿止給空草同上  
三十年題准吉林給發勘合火牌十張專城副都統  
給發勘合火牌各三張如有公事用過勘合火牌年  
終將用過緣由數目造冊奏銷雍正八年覆准吉林  
烏拉金珠鄂佛羅等站應用廩給銀兩每年以五百  
兩爲定額如有餘贖留爲次年應付同上五百五十八

五十五年議准甯古塔因公事差遣騎自己馬匹來  
京者由部移咨戶部給與十日口糧如在京候部題



覆者給與二十日口糧回日每馬日給空草一束若  
係牧場馬匹日給料二升

雍正十三年議准吉林甯古塔等處地處口外路途  
遙遠該將軍都統副都統等齎進本章准差正副二  
人每人准帶從役一人如有官物需人背負者於火  
牌內注明緣由儻違例多用照多填馬匹例議處

五百六  
十四

以上給車馬

乾隆十九年奏准駐防各官赴任皆按品級給與車  
馬口糧及草料除車輛口糧各處例皆畫一無庸置

議外惟馬匹一項甯古塔等處向有中途餵養之例  
至拉林吉林伯都訥三姓琿春等處同一道遠駐防  
又例不餵養事不畫一旦駐防各官接家眷按站行  
走於中途並不住歇是以甯古塔等處向來請領歇  
餵草豆者亦屬稀少應將中途餵養馬匹之例停止

同上五百  
六十五

二十七年遵

旨議定賞給烏拉採捕蜂蜜人等皮襖布疋打牲烏拉總管  
領取賞給緞疋等項吉林等處伴送赫哲費雅喀人  
等來京求親拉載賞給緞疋等項又差員恭進蜂蜜

魚翅野豬鹿尾貂皮松子併箭杆雕翎等項又運送  
人蔘樺皮錯草均給與車價令其自行僱覓如軍營  
撤回吉林等處官兵送回原處仍令沿途應付車輛  
其應折車價自京至直省末站由兵部覈明程途里  
數照直隸車價定例移咨戶部給領以後凡經由地  
方俱令各省首站覈明該省應行站數各照原定車  
價彙行給發在外由管驛衙門覈明本省程站先行  
給領經過各地方亦令首站將該省應行站數彙行  
給發所需車價俱於驛站項下動支先行報部查覈  
仍將每年用過銀兩問明差使併程途里數於驛站

奏銷案內造具受冊報部覈銷

同上

以上給驛

本章到京日期吉林將軍限十二日伯都訥副都統限十五日甯古塔副都統限十六日三姓副都統限

二十一日阿勒

原作爾

楚喀副都統限二十三日

同上五百

六十

乾隆三十三年議准凡議處案件查取職名者查辦雖由所屬協領佐領等官覈轉總以接奉部咨之日為始限定十日出文咨送如有必須行查所屬者即按轉查程途月日若干逐一扣明咨部覈定到京程

途日期吉林將軍衙門至京二千八百八十二里限  
二十九日其行查公文限何日到省之處卽於封面  
上註明咨覆各部公文亦將限何日到京之處於封  
面上註明於接到公文時按日覈對如有逾違查係  
何處遲延卽將該管官照例議處

同上

以上程限

原定

盛京禮部差官送長白山致祭品物據文行

盛京將軍撥領催兵丁部給兵票火票沿途車輛

欽天監頒發時憲書吉林者由部另給火票自



盛京遞送

同上五百八十三

吉林將軍差領催人等彙送表箋由部據各處來文

給勘合火牌沿途應付廩糧馬匹到京將勘合火牌

繳兵部換給勘合火牌回日支給廩糧馬匹將所換

勘合火牌繳部歲終彙繳兵部察繳奏銷

同上

吉林送海東青等物據將軍勘合火牌沿途應付廩

糧馬匹甯古塔打牲烏拉等處送東珠人濩貂皮蜂

蜜松子松花江綠石樺皮等物據將軍勘合火牌及

總管來文沿途應付廩糧車馬移

盛京將軍撥兵護送部給兵票回日照所換兵部勘合



火牌應給

同上

盛京工部運送吉林火藥船子等物據文移

盛京將軍撥兵護送部給兵票火票

同上

吉林赴

京師領取修理舟楫應用油蔴鐵等物回日據兵部兵

票換給

盛京工部來文給火票移

盛京將軍撥兵護送

同上

吉林將軍領取賞給赫哲費雅喀等處綢緞等物據

盛京禮部來文給火票

同上

甯古塔打牲烏拉等處領取俸餉草豆及節孝建坊

銀據

盛京戶部來文給火票

同上

打牲烏拉總管領取包魚白布等物據

盛京禮部工部來文給火票赴

京師領取蜂蜜裝袋等物回據兵部火票

同上

又定吉林馳驛官役騷擾驛站照直隸各省騷擾驛  
站例許驛站官一面申報該將軍一面報部察實照  
例治罪如應付遲誤轉捏款誣報者亦照例治罪如  
官役實在騷擾該管官徇情不報部者發覺照徇情

例議處

同上

以上奉差員役

原定赫哲費雅喀等處進貢貂皮江獺皮等物據吉林將軍勘合火牌及開原城守尉來文沿途給車移盛京將軍撥兵護送部給兵票回日據兵部兵票火票換給沿途給車移將軍撥兵護歸

同上

以上貢使

原定武職官自

京師陞任至吉林由部換給火票沿途給車吉林武職官及領催兵丁身故吉林拉林等處種地兵丁身故

其妻子移歸

京師者均據將軍勘合火牌沿途給車

同上

以上赴任歸旗

原定刑部發遣吉林人犯據兵部火票換給移

盛京將軍撥官兵解送有婦女老幼殘廢者據兵部火票換給沿途給車自吉林解往

京師及各省人犯據開原城守尉來文移

盛京將軍撥官兵解送據各將軍火票沿途給與飲食發遣吉林人犯身故其妻准回籍據將軍火票沿途

給驢無驢給車

同上

原定凡差祭長白山及採取蜂蜜細鱗魚出邊官役  
據

盛京禮部來文差取松子箭杆等物出邊官役據

盛京內務府來文差送吉林火藥蘆席等物出邊官役  
據

盛京工部來文各給與門單守邊官驗放出入官員自

京師陞任至吉林者據山海關副都統來文  
同上

盛京各衙門官以事往吉林者據各衙門來文各給門

單守邊官驗放出入吉林將軍副都統等差官領取

春秋俸餉據將軍副都統來文差官往

京師領取修理戰船油鐵等物據

盛京工部來文打牲烏拉總管差官領取春秋俸餉據  
總管來文回日併與門單守邊官驗出赫哲費雅喀  
等處進貢貂皮水獺皮等物回日據山海關副都統  
來文給與門單守邊官驗出

同上

以上關門禁防

康熙三十一年議准吉林將軍慶賀表箋專差恭進  
其所屬各副都統彙入該將軍衙門恭進

同上五百六十八

按會典又載東三省各衙門慶賀表箋彙入  
盛京將軍衙門由驛遞恭進與此不同

雍正五年覆准直省本章遇有霉溼破損或由本處



拜發之時包封不謹或由沿途齎送不謹應分別參處嗣後有本章將裝本原箱嚴密封固於到京之日令提塘及齎本官役將裝本原箱由通政司使閱看或係內裏霉溼破損抑或外面霉溼破損查驗明確一面揭送內閣一面咨明本部行查議處如內裏霉溼破損將具題官罰俸六月外面霉溼破損係專差者將差官罰俸六月差役笞四十由驛站遞送者挨查係何驛霉溼破損將馬夫笞四十司驛官罰俸兩月駐防官將軍都統副都統等本章有霉溼破損者

亦照此例行

同上

乾隆三十七年議准嗣後無論軍營以及

內廷交發各省將軍等報匣夾板並軍機處加封書字  
暨外省拜發題奏本章均關緊要應通行將接遞過  
一切事件開明程途限行里數以及接遞入境出境  
月日時刻某站於某時某刻接收於某時某刻遞交  
下站有無遲緩逐一登明按月造冊送部以憑查覈

同上

以上遞摺

甯古塔至琿春無站

按今已設站

亦無旅店有卡倫六處

傳遞公文甯古塔九十里日瑪勒呼哩一百二十里

日薩奇庫八十里日噶哈哩四十里日哈順八十里

日穆克德和七十里日密占行旅往來自裹餽糧假

宿卡倫間有輜重車輛隨地露宿者名曰打野盤外紀

邊外驛站相去不一或百里或百餘里或七八十里

七八十里者三九月間亦必走馬竟日乃得到行稍

遲或冬月日短發不早鮮有不露宿者原注土人謂之打野營

露宿必傍山依林近水草年少而賤者持斧伐木燎

火自衛或聚石為竈出銅鍋作粥人持一木碗啜之

雨雪至無從避披裘凍坐而已柳邊紀畧

每站設筆帖式一按俗名撥什庫一按俗呼莊頭一干總

幫識

小頭一壯丁不爲限大抵業農賈小頭者役於撥什  
庫者也莊頭者管壯丁者也撥什庫專司應付筆帖  
式登記檔案以體統言之筆帖式有印若尊於撥什  
庫而派軍馬草料則不敢侵其權是以一站之人惟  
撥什庫是畏前此每站居人多者數百家少者數十  
家今愛琿將軍盡撥壯丁爲水手工匠而山東西與  
京東之流寓者奉天將軍又復驅之入關存者不過  
十餘家而站廢矣

同上

### 以上舊事

電報

附

光緒十一年十一月北洋大臣李鴻章會同將軍希元奏設吉林電綫通邊防消息

詔可於是設電報局會城而琿春甯古塔伯都訥亦各有

所設猶之分局

不名分局以有司事無委員蓋限於經費

十三年練兵大臣穆圖善奏請展設電綫至黑龍江

詔李鴻章經其事

十九年總理衙門議准吉林與俄接綫以通洋報七月琿春之綫遂與俄國那和期司克地方相接

綫道西界與奉天分自威遠堡邊門緣站道而東曰

蒙古和羅站葉赫站克爾蘇站阿勒坦額墨勒站伊

巴丹站蘇幹延站伊勒們站蒐登站以達會城都五百餘里

自會城迤東曰烏拉站額赫穆站拉法站退搏站伊奇松站額摩和索羅站塔拉站必爾罕畢喇站沙蘭站以達甯古塔都八百餘里

甯古塔迤南曰新官地站瑪勒瑚哩站老松嶺站薩奇庫站瑚珠嶺站哈順站大坎子站穆克德和站密占站以達琿春都六百餘里

迤東而北曰金珠鄂佛羅站法特哈站登伊勒哲庫站陶賴昭站遜札堡站浩色站社哩站徑伯都訥達



伯德訥站與黑龍江綫道接都六百餘里

電綫有水旱旱綫可二十丈立桿桿入地可二尺蓋瓶旁綴其顛而綫會瓶內吉林沙鬆木脆風雷不時故綫斷桿欹較他行省爲數

水綫江河寬廣不可以桿則沈綫於水兩岸各築屋一中置交承電綫器令水綫與旱綫通巡弁扃護之報凡四等頭等報惟軍機處總理等衙門南北洋大臣暨各直省將軍督撫事關軍國者發之二等局報三四等官報商報

轉報東三省曩由奉天電報局轉發越十九年與俄

接線各電報改由吉林轉發

經費擬設工程銀十三萬餘兩借撥爲多黑龍江展  
設工程該省自行奏報常年局費修費由局自行開  
支彙報天津總局巡護桿綫以每站站官爲巡弁站  
丁爲巡丁歲由局津貼銀兩以專責成而黑龍江月  
有協濟

局有委員有領班有報生有洋匠派自總局不屬本  
省土官云

光緒十一年十一月北洋大臣李鴻章將軍希元奏  
言竊維電綫之製始自泰西近年來風會所趨幾徧

天下而中外之軍情商務瞬息可通去歲法夷肇衅  
藉電報之力以速戎機此其效之已著者也查吉林  
琿春地方逼近俄疆距省較遠驛遞文報動輒經旬  
設遇邊情緊急深恐貽誤事機現在津滬電綫已由  
營口設至奉天如再由奉天迤東設至吉林省城直  
達琿春非特邊務文報無虞梗塞卽南北消息亦較  
便捷惟一切用款籌措維艱當由臣希元咨商臣李  
鴻章飭據總辦電報局直隸候補道盛宣懷稟覆以  
各省所辦電綫每里合銀五六十兩或百餘兩不等

吉琿設電姑照津滬工程核算每里合銀六十五兩

六錢有奇計自奉至吉以達琿春二千餘里估需銀  
十三萬餘兩吉林商務蕭索礙難由商局集股興造  
勢須籌撥官款方可集事臣等查吉林展造電綫原  
奏注重邊防實難盡資商力將來如能展與俄綫相  
接則商報漸通方可仿各省辦法售與商局接辦通  
盤籌畫吉省木植雖賤而造綫物料尙多購自外洋  
需款浩繁該道所估十三萬餘兩吉林萬難籌此鉅  
款復經臣等往復函商擬籌官款十萬兩發交電局  
代爲設造其不敷之三萬餘兩由該道勸諭衆商集  
資相助卽照各省展綫成案分年由該商局繳還官

本仍酌提若干抵扣官報信資至常年局費修費均由商局自行開支惟此官本十萬兩吉省北洋同一款項支絀無法籌措查廣西龍州朝鮮各處造設電綫經費均在海關項下先行撥借臣等再四思維惟有請

旨飭下總理各國事務衙門由滬關出使經費項下援案撥借銀五萬兩以濟要工其餘五萬兩並請

飭部庫暫行照數借墊由吉林防餉項下分作五年扣還歸款如蒙

俞允再由臣李鴻章轉飭道員盛宣懷選派熟手委員帶



同洋匠前往勘辦

詔從之

檔冊

十四年三月日將軍希元奏言查北洋大臣奏稱展設吉林電綫借撥銀五萬兩因邊防緊要先其所急應由該省籌還亦非北洋應還之款該省瘠苦能否籌還由臣咨催自行奏明辦理等語是邊省瘠苦籌款維艱已在

聖明洞鑒之中且前借部庫銀五萬兩既由防餉項下分年扣還又值籌濟河工裁節天役通計防餉之內實無可騰挪其俸餉練餉均屬奇絀更實難於設措思



維再四無計籌還額懇

天恩准將前借出使經費銀五萬兩

飭下總理各國事務衙門北洋大臣卽由出使經費項下

核算免其籌款歸還

詔從之

同上

以上電報

前代

金

自雄州至上京會甯府二千七百五十里第三十二

程自富魯貝勒

舊作蒲里字堇

寨四十里至黃龍府遼太祖

射黃龍於此第三十三程自黃龍府六十里至托色

舊作托撒

貝勒寨第三十四程自托色貝勒寨九十里至

曼濟勒噶

舊作漫七離

貝勒寨道旁有契丹舊益州賓州

空城第三十五程自曼濟勒噶一百里至呼勒希

舊作

和里閑

寨曼濟勒噶行六十里即古烏舍寨寨枕混同

江湄過江四十里宿呼勒希寨第三十六程自呼勒

噶希寨九十里至矩古舊作句孤貝勒寨第三十七程自

矩古寨七十里至達河寨第三十八程自達河寨四

十里至布達舊作蒲撻寨第三十九程自布達寨五十里

至館行二十里至烏舍舊作兀室郎君宅又三十里至館

許亢宗奉使行程錄

信州北至威州四十里威州至小寺鋪五十里小寺

鋪至勝州鋪五十里勝州鋪至濟州四十里濟州至

濟州東鋪二十里濟州東鋪至北易州五十里北易

州至賓州渡混同江七十里賓州至報打孛堇鋪七

十里報打孛堇鋪至來流河四十里按金史詳校來

流河至阿薩鋪四十里阿薩鋪至會甯第二鋪三十

五里會甯第二鋪至會甯頭鋪四十五里會甯頭鋪

至上京三十里自上京至燕二千七百五十里自燕

至東

按金史詳校東作南下放此

京一千三百一十里自東京至

泗州一千三十四里

張棣金圖經

信州彰信館七十里至勝州來德館五十里至山寺

鋪會方館五十里至威州盛德館五十里至龍驤館

六十里至洋州常年館六十里至濱州混同館六十

里至高平館四十里至同流館五十里至沒搭合孛

堇來同館七十里至烏龍館三十里至虜寨號御寨

雲麓漫抄

元

遼陽等處行中書所轄總計一百二十處馬六千五百一十五匹車二千六百二十一輛牛五千二百五十九隻狗站一十五處原設站戶三百狗三千隻後除絕亡倒死外實在站戶二百八十九狗二百一十

八隻

元史兵志一百一

元貞元年六月詔遼陽省進海東青鶻二十四驛每驛給牛六頭使者食米五石鷹食羊六口又狗遞十

二驛給鈔十錠

元史十八

大德四年十一月併遼陽省所轄狗站牛站爲一仍

給鈔以賙其乏

元史二十

大德八年禁諸王駙馬乘驛 按本紀是年春正月

諸王駙馬往遼東捕海東青鶻者毋給驛四月甲午

詔朝廷諸王駙馬進捕鷹鶻皆有定戶自今非鷹師

而乘傳冒進者罪之

圖書集成戎政典二百五十八

至大元年奏請進海東青鶻者乘驛諸王以璽書准

舊制定數 按本紀是年春正月甲戌中書省臣言

進海東青鶻者當乘驛馬五百不敷敕遣奇味英通

原作應重一括民間車馬兵部請以各站馬陸續而



進勿括爲便從之四月辛亥樞密院臣言諸王各用其印符乘驛使臣旁午驛馬困乏宜准舊制量其馬數降以璽書奏可

同上

至順元年給末魯孫及奉元驛鈔市補狗馬 按本

紀是年九月丁未遼陽行省碩達勒達路自去夏霖雨黑龍松阿哩二江水溢民無魚爲食至是邁拉遜一十五狗驛狗多餓死賑糧兩月狗死者給鈔補市之十月甲子以奉元驛馬瘠死命陝西行省給鈔三

千錠補市之

同上

高麗以北名別十八華言連五城也罪人之流奴兒

干者必經此其地極寒海亦冰自八月卽合至明年  
四五月方解人行其上如履平地征東行省每歲委  
官至奴兒干給散囚糧須用站車每車以四狗挽之  
狗悉諳人性狗站有狗分例若尅減必嚙其主者至  
死乃已輟耕錄

明

會同館國初改南京公館爲會同館永樂初設會同  
館於北京三年併烏蠻驛入本館正統六年定爲南  
北二館北館六所南館三所凡遼東建州毛憐海西  
等衛女直朵顏三衛等衛俱於北館安頓四裔使臣除有例

開市交易外不許往來街市交接閒人違者將該管

官人員參送問罪

明會典一  
百四十五

成化十六年奏准朵顏三萬建州等衛差來進貢人

員俱支廩給

同上

嘉靖三十七年定遼東陝西薊州等處差官舍伴送

朵顏泰甯海西建州等衛夷人朝貢都督都指揮俱

支廩給應付下等馬各一匹指揮以下俱支口糧應

付驛驢各一頭伴送官支廩給舍人支口糧俱驛驢

各一頭賞賜物件驗包撥車

明會典一  
百四十八

凡禮部差官伴送海西建州女直貢使回還兵部先

於經過地方委通判一員前去所屬驛遞催辦應付

同上

佛多和站舊曰弗朵河今譯改 按佛多和河有二

一在吉林東三百八十里一在吉林南八百四十餘

里一在甯古塔城西三百三十里站名未知何屬盛

京通志  
口十口

博和彌站舊曰播爾賓今譯改 按博和彌在吉林

城東北同上

赫勒爾站舊曰黑勒里今譯改 按黑勒爾河在吉

林東北同上

烏蘇站舊曰五速今譯改 按烏蘇城故屬葉赫部

我

太祖高皇帝癸丑年九月征葉赫破烏蘇等十九城同上

富達哩站舊曰佛荅林今譯改 按富達哩噶珊在

甯古塔東北同上

烏都齊站舊曰古代替今驛改 按武都奇屯在甯

古塔東北同上

以上前代驛站

吉林通志卷五十八

職官志一 前代

漢

武帝元封三年滅朝鮮分置樂浪臨屯元菟真番四

郡昭帝始元五年罷臨屯真番以併樂浪元菟元菟

復徙居句驪自單單大領以東沃沮濊貊悉屬樂浪

後以境土廣遠復分領東七縣置樂浪東部都尉建

武六年省都尉官遂棄領東地悉封其渠帥爲縣侯

後漢書  
東夷傳

夫餘國以六畜名官有馬加牛加狗加其邑落皆主



屬諸加上同

挹婁邑落各有大人上同

東沃沮邑落有長帥上同

濊無大君長其官有侯邑君三老上同

高句麗置官有相加對盧沛者古鄒大加主部優台

使者帛衣先人上同

魏

夫餘有君王皆以六畜名官有馬加牛加豬加狗加大使者邑落有豪民諸加別主四出道大者主數千

家小者數百家三國志東夷傳

東沃沮邑落各有長帥皆自稱三老故縣國之制也

同上

後魏

勿吉邑落各自有長不相總一

魏書一百

勿吉渠帥曰大莫拂瞞咄

通典

豆莫婁皆以六畜名官邑落有豪帥

魏書一百

高句麗官名有謁奢太者大兄小兄之號

同上

唐

開元十三年於黑水靺鞨內置黑水軍續更以最大部落為黑水府以其首領為都督諸部刺史隸屬焉

中國置長史就其部落監領之十六年其都督賜姓

李氏名獻誠授雲麾將軍兼黑水經略使仍以幽州

都督爲其押使

舊唐書一百九十九下

渤海官有十五府六十二州又有獨奏州三

新唐書靺鞨傳

遼

遼初建置簡質其後因俗酌宜漸參唐制分爲北南

面官而北面又自有北南二院治兵治民不相凌越

以至宮帳部族體統相承屬國邊防控制有術其定

制之初職守名稱與古雖別而規模度量迥乎不侔

矣惜史志缺略一銜一職往往僅舉曾居是官者以

質之班品祿秩均莫得而詳焉

續通志 五十一

北面邊防官

黃龍府兵馬都部署司一作都監署司  
遼史百官志二

黃龍府鐵驪軍詳袞  
原作司同 詳穩司上

東北路都統軍使司掌從軍之政令有都統軍使副

使都監等官有掌法官道宗大安六年同上

咸州兵馬詳袞司有知咸州路兵馬事同知咸州路

兵馬事咸州將同上

東北路兵馬詳袞司亦曰東北面詳袞使同上

東北路監軍馬司有東北路監軍馬使有管押東北

路軍馬事官

同上

東北路女直詳袞司

同上

北女直兵馬司

同上

遼史百官志黃龍府都部署司各官乃長春路諸司

控制東北諸國者也東北路兵馬詳袞司各官乃東

北路諸司也概稱為北面邊防官史稱其居四戰之

區虎踞其閒莫敢與攷觀邊防官而制勝之雄圖可

見矣

續通志六十一

南面大蕃府官

黃龍府知黃龍府事

興宗重熙十三年見知黃龍府事耶律烏魯斯按遼本紀開

泰中大康又出知黃龍府是同知黃龍府事黃龍府知黃龍府事不始於烏魯斯

判官黃龍府侍衛親軍馬步軍都指揮使侍衛親軍

都指揮使侍衛親軍副指揮使侍衛馬軍都指揮使

侍衛步軍都指揮使侍衛馬軍副指揮使侍衛步軍

副指揮使府學博士助教

百官志四

南面方州官

泰州德昌軍節度兵事屬東北統軍司

地理志一

長春府韶陽軍下節度兵事屬東北統軍司

同上

通州安遠軍節度

地理志二

賓州懷化軍節度兵事隸黃龍府都部署司

同上



祥州瑞聖軍節度兵事隸黃龍府都部署司上同

益州觀察屬黃龍府上同

甯江州混同軍觀察初防禦後陞兵事屬東北統軍

司上同

安遠州懷義軍刺史屬黃龍府上同

威州武甯軍刺史屬黃龍府上同

清州建甯軍刺史屬黃龍府上同

雍州刺史屬黃龍府上同

湖州興利軍刺史兵事隸東京統軍司上同

渤海州清化軍刺史兵事隸東京統軍司上同

郢州彰聖軍刺史兵事隸北女直兵馬司同上

涑州刺史兵事隸南兵馬司同上

勝州昌永軍刺史同上

遼五京列峙包括燕代悉為畿甸二百餘年城郭相望田野益闢冠以節度承以觀察等使分以刺史縣令大略採用唐制節度使朝廷命之不能州者謂之軍不能軍者謂之城不能城者謂之堡其設官則未

詳云百官志四

遼代建東京於遼陽實有今奉天全省之地而上京之長春州東京之甯江州則其邊界所在長春當近

伯都訥甯江實傍拉林河計其疆域方位今之吉林甯古塔皆不能全隸版圖廣輪未爲縣邈然考之百官地理諸志則防守各職規制略備蓋兵馬都部署司都統軍使如今之各將軍咸州東北路詳袞諸司如今之分駐各副都統鐵驪軍弘將等官如今之總管協領而諸州郡兵事皆隸於統軍部署等司則如今各處駐防悉總屬於將軍副都統也

歷代職官表四十八

### 南面財賦官

長春路錢帛司

興宗重熙二十二年置

錢帛司官有都點檢

續通

志六

大公鼎爲長春州錢帛都提點

百官志四

按遼百官志謂遼以畜牧田漁為稼穡財賦之官初甚簡易自聶呼教耕而後鹽鐵利用日以滋殖既得

燕代益富饒焉

續通志六十

### 北面部族官

部落曰部氏族曰族分地而居合族而處太祖之興多因俘降而置勝兵甲者即著軍籍分隸諸路詳稔統軍招討司邊防凶戶生生之資仰給畜牧績毛飲渾以為衣食各安舊風狃習勞事不見紛華異物而

遷故家給人足戎備完整

營衛志中

大部族有大王

本名額爾奇木

左右宰相太師太保大尉司

徒本名特哩袞

節度使司詳袞司有詳袞都監將軍小將

軍錫里縣也

有錫里額爾奇木錫里瑪爾布

亦曰馬步本名錫里

達爾罕

錫里伊塔穆爾

鄉也

有錫袞

續通志六十一

小部族有司徒府司徒司空又節度使司詳袞司又

錫里有令袞瑪爾布伊塔穆爾有錫袞

同上

烏延

原作隈衍

突厥部隸北府屬黃龍府都部署司

營衛志下

阿雅

原作奧衍

突厥部同上

北唐古部隸北府節度使屬黃龍府都部署司

同上

珠展達嚕噶部隸北府節度使屬東北路統軍司

同上

五國部博和哩

原作阿里

國富珠哩

原作奴里

國鄂羅木



原作興 國伊呀圖 原作越 國伊呀濟 原作越 國聖宗  
里米 里篤

命居本土以鎮東北境屬黃龍府都部署司重熙六年罷五國會帥設節度使以領之 同上

北面屬國官

遼制屬國屬部官大者擬封王小者准部使命其酋長與契丹人區別而用恩威兼制得柔遠之道考其可知者具如左 百官志二

屬國有大王裕悅左右相特哩袞太師太保司空諸部節度使司有使副使諸國詳袞司有詳袞都監小

將軍 續通志六十一



女直國順化王府

百官志二  
下皆同

北女直國大王府

長白山女直國大王府

鴨綠江國女直大王府

瀕海女直國大王府

鐵驪國王府

靺鞨國王府

滅貊國王府

伯里

原作  
怕里

國王府

佛甯國王府

以上  
諸國

博羅滿達勒

原作蒲盧毛朵

部大王府

輝發

原作回跋

國大王府

黃龍府女直部大王府

以上大部

生女直部

渤海部

納喇

原作涅刺部

烏舍

原作兀惹

部亦曰烏惹部

率瓊部

富珠哩

原作奴里

部

瓜爾佳呼喇巴

原作胡里扒

部以上諸部

按百官志大部職名並同屬國諸部職名並同部族  
其以諸國稱者則曰王府大王府以大部稱者皆曰  
大王府以諸部稱者但曰部

續通志  
六十一

金

上京路會甯府下初爲會甯州太宗以建都陞爲府  
天眷元年置上京留守司以留守帶本府尹兼本路

兵馬都總管後置上京海蘭等路提刑司

金史地  
理志上

肇州下防禦使舊珠赫店也天會八年以太祖兵勝

遼肇基王迹於此遂建爲州天眷元年十月置防禦

使隸會甯府海陵時嘗爲濟州支郡承安三年復以

爲太祖神武隆興之地陞爲節鎮軍名武興五年置  
漕運司以提舉兼州事後廢軍貞祐二年復陞爲武  
興軍節鎮置招討司以使兼州事

同上

隆州下利涉軍節度使古扶餘之地遼太祖時有黃  
龍見遂名黃龍府天眷三年改爲濟州以太祖來攻  
城時大軍徑涉不假舟楫之祥也置利涉軍天德二  
年置上京路都轉運司四年改爲濟州路轉運司大  
定二十九年嫌與山東路濟州同更今名貞祐初陞  
爲隆安府

同上

扶餘路國初置萬戶海陵例罷萬戶乃改置節度使

承安三年設節度副使

同上

海蘭路置總管府貞元元年改總管爲尹仍兼本路

兵馬都總管承安三年設兵馬副總管

同上

率賓路節度使遼時爲率賓府置刺史本率賓故地

太宗天會二年以扎蘭路都貝勒所居地瘠遂遷於

此以海陵例罷萬戶置節度使因名率賓路節度使

世宗大定十一年以扎蘭率賓相去千里旣居率賓

然不可忘本遂命名親管明安曰扎蘭明安承安三

年設節度副使

同上

呼爾哈路國初置萬戶海陵例罷萬戶乃改置節度

使承安三年置節度副使

同上

烏爾古德喀勒路統軍司後陞爲招討司與扶餘路

近

同上

咸平路咸平府下總管府安東軍節度使本高麗銅

山縣地遼爲咸州國初爲咸州路置都統司天德二

年八月陞爲咸平府後爲總管府置遼東路轉運司

東京咸平路提刑司

同上

諸京留守司留守一員正三品帶本府尹兼本路兵

馬都總管同知留守事一員正四品帶同知本府尹

兼本路兵馬都總管副留守一員從四品帶本府少



尹兼本路兵馬副都總管留守判官一員從五品都  
總管判官一員從五品掌紀綱總府眾務分判兵案  
之事推官一員從六品掌同府判分判刑案之事上  
京兼管林木事司獄一員正八品司吏女直司吏上  
京二十人譯人上京三人通事二人知法女直漢人  
各一員抄事一人掌抄錄事日書寫法狀公使百人

百官

志三

上京提舉皇城司提舉一員從六品同提舉一員從

七品司吏一人

同上

宣撫司泰和六年置八年改宣撫司爲安撫司咸平

隆安上京肇州置司使從一品副使正三品

百官志一

按察司本提刑司承安三年以上京東京等提刑司併爲一提刑使兼宣撫使勸農採訪事爲名稱副使判官以兼宣撫副使判官爲名復改宣撫爲安撫各設安撫判官一員提刑一員通四員安撫司掌鎮撫人民譏察邊防軍旅審錄重刑事安撫判官則銜內不帶勸農採訪事令專管千戶穆昆安撫使副內差一員於咸平一員於上京分司承安四年罷咸平分司使在上京副在東京各設簽事一員承安四年改按察司貞祐三年罷止委監察採訪使一員正三品

掌審察刑獄照刷案牘糾察濫官汙吏豪猾之人私  
鹽酒麴並應禁之事兼勸農桑與副使簽事更出巡  
案副使正四品兼勸農事簽按察司事正五品承安  
四年設判官二員從六品大定二十九年設知事正  
八品承安三年上京者兼經歷安撫司使泰和八年  
十一月省議以轉運司權輕州縣不畏不能規措錢  
穀遂詔諸路按察使並兼轉運使副使兼同知簽按  
察並兼轉運副添按察判官一員爲從六品遼東路  
惟上京按察安撫使及簽事依舊署本司事遼東轉  
運使兼按察副使同知轉運使兼簽按察司事轉運

副使兼按察判官添知事一員知法二員從八品書  
史四人書吏十人抄事一人公使四十人上京路設  
簽按察司事二員上京簽安撫司事上京東京等路  
按察司並安撫司使正三品鎮撫人民譏察邊防軍  
旅之事仍專管明安穆昆教習武藝及令本土純愿  
風俗不致改易副使二員正四品簽安撫司事正五  
品簽按察司事正五品知事兼安撫司事正八品知  
法四員從八品書史四人上京東京書史十八人女  
直十二人漢人六人右按察使於上京副使於東京  
各路設簽事一員分司勾當惟安撫司不帶勸農字

內知事於上京自餘並於兩處分減存設

百官志三

諸總管府謂府尹兼領者都總管一員正三品等統

諸城隍兵馬甲仗總判府事同知都總管一員從四

品掌通判府事兵馬副都總管一員正五品所掌與

同知同總管判官一員從六品掌紀綱總府眾務分

判兵案之事府判一員從六品掌紀綱眾務分判戶

禮案仍掌通檢推排簿籍推官一員正七品掌同府

判分判工刑案事知法一員司吏女直咸平府十二

人海蘭路十八海蘭路二人譯人咸平三人海蘭二

人通事海蘭路高麗通事一人凡諸府置員並同惟



海蘭路無府事

同上

諸府

謂非兼總管府事者

尹一員正三品同知一員正四品少

尹一員正五品府判一員從六品掌紀綱眾務分判

吏戶禮案事專掌通檢推排簿籍推官一員正七品

掌同府判兵刑工案事府教授一員知法一員

同上

諸節鎮節度使一員從三品掌鎮撫諸軍防刺總判

本鎮兵馬之事兼本州管內觀察使事其觀察使所

掌並同府尹兼軍州事管內觀察使同知節度使一

員正五品通判節度使事兼州事者仍帶同知管內

觀察使副使一員從五品節度判官一員正七品掌



紀綱節鎮眾務僉判兵馬之事兼制兵刑工案事觀  
察判官一員正七品掌紀綱觀察眾務僉判吏戶禮  
案事通檢推排簿籍知法一員州教授一員司獄一  
員正八品司吏女直隆州十四人泰州十一人率賓  
呼爾哈各十人扶餘八肇州三人公使上鎮七十中  
六十五下六十八惟扶餘呼爾哈率賓各二十人哈  
斯罕路扶餘路呼爾哈路率賓路四節鎮省觀察判  
官而無州事

同上

諸防禦州防禦使一員從四品掌防捍不虞禦制盜  
賊餘同府尹同知防禦使事一員正六品掌通判防

禦使事判官一員正八品掌簽判州事專掌通檢推  
排簿籍知法從九品州教授一員司軍從九品軍轄  
兼巡捕使從九品同

諸刺史州刺史一員正五品掌同府尹兼治州事同  
知一員正七品通判州事判官一員從八品簽判州  
事專掌通檢推排簿籍司軍從九品知法一員軍轄  
兼巡捕使從九品

諸府節鎮錄事司錄事一員正八品判官一員正九  
品同

漕運司提舉一員正五品同提舉一員正六品勾當

官從八品掌催督起運綱船司吏六人分掌課使起

運兩科各設孔目官前後行各一人倮使科掌吏戶

禮案起運科掌兵刑工案公使八十一人押綱官七

十六人肇州以提舉兼本州同知同提舉兼州判同上

統軍司河南山東陝西益都使一員正三品督領軍馬鎮攝封

陞分營衛視察姦副統軍一員正四品判官一員從

五品紀綱庶務簽判司事大定九年置知事一員從七品

知法二員從八品女直漢人各一同上

招討司三處置西北路西南路東北路使一員正三品副招討使二

員從四品招懷降附征討攜離判官一員從六品紀

綱職務簽判司事勘事官一員從七品知事一員正

八品知法二員從八品女直漢人各一同上

諸明安穆昆隸焉明安從四品掌修理軍務訓練武  
藝勸課農桑餘同防禦諸穆昆從五品掌撫輯軍戶

訓練武藝同上

諸部族節度使節度使一員從三品統制各部鎮撫

諸軍餘同州節度副使一員從五品判官一員知法

一員同上

諸乂詳袞一員從五品掌守戍邊堡餘同穆昆皇統

八年六月設本班左右詳袞定爲從五品默濟格一

員從八品掌貳詳袞

同上

其部長曰貝勒行兵則稱曰明安穆昆從其多寡以爲號明安者千夫長也穆昆者百夫長也穆昆之副

曰富埒琿士卒之副從曰伊勒希

兵志

東北路部族紮軍曰德喀勒部

承安三年改特哩袞扎薩克節度使按扎

薩克原作

曰唐古部

承安三年閒改博勒和扎薩克節度使

二部五紮

戶五千五百八十五其諸路曰海蘭曰扶餘曰率賓

原作

曰呼爾哈曰伊蘭伊蘭後廢皆在上京之鄙或

置總管府或置節度使

同上

禁軍之制本於哈濟穆昆哈濟者言親軍也以近親



所領故以名焉

同上

大將府治之稱號收國元年十二月始置咸州軍帥  
司以經略遼地討高永昌置南路都統司且以討張  
覺天輔五年襲遼主始有內外諸軍都統之名時以  
奚未平又置奚路都統司後改爲六部路都統司以  
約尼九營爲九明安隸焉與上京及秦州凡六處置  
每司統五六萬人又以渤海軍爲八明安凡明安之  
上置軍帥軍帥之上置萬戶萬戶之上置都統然時  
亦稱軍帥爲明安

同上

大定二十二年上京亦設守衛軍是年尙書省奏上



京既設皇城提舉官亦當設軍守衛上曰可設四百五十馬一百二十分三番更代異時朕至上京卽作兩番巡警限以半年交替人日給錢五十米一升半馬給芻粟明安穆昆官可差年四十上下者軍士並取三十以上者充

同上

金代肇迹上京其疆域袤延與

本朝叛業之地廣輪最爲相合核之史傳會甯府當在今甯古塔西六百三十里吉林城東北二百餘里之色齊窩集左右夫餘路在上京之北率賓路在上京之南海蘭路又在率賓東南呼爾哈路則在甯古塔

之境咸平路在開原鐵嶺間而會甯府實居其中當時備設官職率兵鎮守其分地以治者有兵馬都總管兵馬副總管節度使節度副使其專制方面者有東北路招討使副招討使烏爾古德喀勒招討使東北路招討都監建置不一要其大略蓋上京如今之奉天府而夫餘海蘭率賓呼爾哈烏爾古德喀勒諸路則如今吉林甯古塔各置帥臣之比其分爲東南東北二路者東南都統司卽東京留守所治專轄遼東以控馭高麗東北招討司則自今甯古塔吉林以及科爾沁喀爾喀諸地無不統屬封界極爲廣遠而

瓜爾佳衡傳又有樞密行院之職則隨時建設以治  
邊事事訖卽罷非常制也

歷代職官  
表四十八

元

元太祖起自朔土統有其眾部落野處非有城郭之  
制國俗淳厚非有庶事之煩惟以萬戶統軍旅以斷  
事官治政刑任用者不過一二親重貴臣耳及取中  
原太宗始立十路宣課司選儒臣用之金人來歸者  
因其故官若行省若元帥則以待省元帥授之草創  
之初固未暇爲經久之規矣世祖卽位用考成大  
新制作立朝儀造都邑遂命劉秉忠許衡酌古今之

宜定內外之官體統既立在內者則有寺有監有衛  
有府在外者則有行省有行臺有宣慰司有廉訪司  
其牧民者則曰路曰府曰州曰縣官有常職位有常  
員其長則蒙古人爲之而漢人南人貳焉於是一代  
之制始備百年之間子孫有所憑藉矣

元史百官志

至元三十年世祖謂哈喇巴圖爾曰納延故地曰阿  
巴拉呼者產魚吾今立城而以元蘇爾噶哈努森奇  
爾濟蘇三部人居之名其城曰肇州汝往爲宣慰使  
既至定市里安民居得魚九尾皆千斤來獻

元史三列傳

十一年罷肇州宣慰司併入遼東道

本紀十八

部擬河南等路宣慰司係外任從二品與隋朝各部  
正三品衙門相同開元等路宣撫司外任正三品元

選舉

志

中統二年以開元路隸北京宣撫司旋罷十路宣撫  
司止存開元路二年割遼河以東隸開元路罷開元  
宣撫司至元三年立開元率賓海蘭博索等路宣撫  
司十五年改開元宣撫司爲宣慰司二十三年廷議  
以東北諸王所部雜居其間宣慰司望輕罷山北遼  
東道開元等路宣慰司立東京等處行中書省未幾  
罷遼陽等處行中書省復北京咸平等三路宣慰司



元史百官志

元初癸巳歲出師伐遼東生擒金叛將布希萬帑師至開元率賓東土悉平乙未歲立開元南京二萬戶府治黃龍府至元四年更遼東路總管府二十三年改爲開元路

元史地理志

諸路總管府至元二十年定十萬戶之上者爲上路十萬戶之下者爲下路當衝要者雖不及十萬戶亦爲上路上路秩正三品達嚕噶齊一員總管一員並正三品兼管勸農事江北則兼諸軍鄂羅同知治中判官各一員下路秩從三品不置治中員而同知如



治中之秩

元史百官志

海西遼東哈斯罕等處鷹房諸色人匠齊哩克昆萬

戶府正三品達嚕噶齊一員萬戶一員副萬戶一員

元史百

官志

海蘭府碩達勒達

滿洲語碩直也達勒達遮蔽也原作水達達今改正等路土

地曠闊人民散居元初設軍民萬戶府五鎮撫北邊

一曰屯

甯古塔塔境內河原作桃温今改正

一曰呼爾哈一曰鄂多理

即鄂多理

城為我朝最初

發祥之地在

興京東二千五百里長白山之東原作幹朵憐今改

正元地理志

一曰托果琳

蒙古語周圍也原

一曰布

作烏圖哩

一作脫幹憐今改正

一曰布

呼滿洲語鹿也原作亨苦今

各有司存分領混同江

改正元地理志

作布固江

南北之地其居民皆碩達勒達女直之人設官牧民

隨俗而治歷代職官表

夫餘原作蒲峪今並改正路屯田萬戶府世祖至元二十九年

以蠻軍三百戶女直一百九十戶於咸平府屯種命

本府萬戶領其事仍於楚勒罕拉林等處立屯三十

一年罷萬戶府屯田仁宗大德二年撥蠻軍三百戶

屬肇州蒙古萬戶府依舊立屯肇州蒙古屯田萬戶

府成宗元真元年以納延蒙古語八十數也布拉噶

齊蒙古語捕貂人也原作不魯古赤今改正及打魚碩達勒達女真避遼興宗

諱改曰女直等戶於肇州旁近地開耕為戶元史兵志並歷

代職  
官表

上萬戶府管軍七千之上達嚕噶齊一員萬戶一員

俱正三品中萬戶府管軍五千之上下萬戶三千之

上秩俱從三品

元史百官志

明

洪武四年置定遼都衛

元置遼陽等處行中書省治遼陽路

八年十月

改都衛為遼東指揮使司治定遼中衛領衛二十

五州二東至鴨綠江西至山海關南至旅順海口北

至開原

明史地理志

洪武初廢元開元路二十年置三衛於故城西兼

置兀者野人乞例迷女直軍民府一  
一年府罷徙

衛於開元城注東有分水東嶺北有分水西嶺又北

有上河東北有艾河流合焉謂之遼海即遼河土源

也又北有金水河注流入塞外之松花江同上

洪武永樂閒邊外歸附者置羈縻衛所官其長爲都

督都指揮指揮千百戶鎮撫等官賜以敕書印記設

都司一衛三百八十四所二十四明史兵志

都指揮使正二品衛指揮使正三品所設正千戶正

五品副千戶從五品鎮撫百戶正六品凡衛所皆隸

都司而都司又分隸五軍都督府洪武七年申定衛

所之制先是內外衛所凡一衛統十千戶一千戶統  
十百戶百戶領總旗二總旗領小旗五小旗領軍十  
至是更定其制每衛設前後中左右五千戶大率以  
五千六百人爲一衛一千一百二十人爲一千戶所  
一百二十人爲一百戶所每百戶所設總旗二人小  
旗十人二十年始命各衛立掌印僉書專職理事以  
指揮使掌印不理事各領一所士卒有武藝不嫻  
器械不利者皆其所領之官自衛指揮以下其官多  
世襲其軍士亦父子相繼爲一代定制同



吉林通志卷五十八

職官志一 前代

漢

武帝元封三年滅朝鮮分置樂浪臨屯元菟真番四郡昭帝始元五年罷臨屯真番以併樂浪元菟元菟復徙居句驪自單單大領以東沃沮濊貊悉屬樂浪後以境土廣遠復分領東七縣置樂浪東部都尉建武六年省都尉官遂棄領東地悉封其渠帥爲縣侯

後漢書  
東夷傳

夫餘國以六畜名官有馬加牛加狗加其邑落皆主



屬諸加同上

挹婁邑落各有大人同上

東沃沮邑落有長帥同上

濊無大君長其官有侯邑君三老同上

高句麗置官有相加對盧沛者古鄒大加主部優台

使者帛衣先人同上

魏

夫餘有君王皆以六畜名官有馬加牛加豬加狗加  
大使者邑落有豪民諸加別主四出道大者主數千

家小者數百家三國志東夷傳

東沃沮邑落各有長帥皆自稱三老故縣國之制也

同上

後魏

勿吉邑落各自有長不相總一魏書一百

勿吉渠帥曰大莫拂瞞咄通典

豆莫婁皆以六畜名官邑落有豪帥魏書一百

高句麗官名有謁奢太者大兄小兄之號同上

唐

開元十三年於黑水靺鞨內置黑水軍續更以最大部落為黑水府以其首領為都督諸部刺史隸屬焉

中國置長史就其部落監領之十六年其都督賜姓  
李氏名獻誠授雲鷹將軍兼黑水經略使仍以幽州

都督爲其押使

舊唐書一百九十九下

渤海官有十五府六十二州又有獨奏州三

新唐書  
靺鞨傳

遼

遼初建置簡質其後因俗酌宜漸參唐制分爲北南  
面官而北面又自有北南二院治兵治民不相凌越  
以至宮帳部族體統相承屬國邊防控制有術其定  
制之初職守名稱與古雖別而規模度量迥乎不侔  
矣惜史志缺略一銜一職往往僅舉曾居是官者以

質之班品祿秩均莫得而詳焉續通志五十一

北面邊防官

黃龍府兵馬都部署司一作都監署司遼史百官志二

黃龍府鐵驪軍詳袞原作司同詳穩司上

東北路都統軍使司掌從軍之政令有都統軍使副

使都監等官有掌法官道宗大安六年同上

咸州兵馬詳袞司有知咸州路兵馬事同知咸州路

兵馬事咸州虜將同上

東北路兵馬詳袞司亦曰東北面詳袞使同上

東北路監軍馬司有東北路監軍馬使有管押東北

路軍馬事官

同上

東北路女直詳察司

同上

北女直兵馬司

同上

遼史百官志黃龍府都部署司各官乃長春路諸司

控制東北諸國者也東北路兵馬詳察司各官乃東

北路諸司也概稱為北面邊防官史稱其居四戰之

區虎踞其閒莫敢與攖觀邊防官而制勝之雄圖可

見矣

續通志  
六十一

南面大蕃府官

黃龍府知黃龍府事

與宗重熙十三年見知黃龍府  
事耶律烏魯斯 按遼本紀



秦中大康又出知黃龍府是同知黃龍府事黃龍府  
知黃龍府事不始於烏魯斯

判官黃龍府侍衛親軍馬步軍都指揮使侍衛親軍

都指揮使侍衛親軍副指揮使侍衛馬軍都指揮使

侍衛步軍都指揮使侍衛馬軍副指揮使侍衛步軍

副指揮使府學博士助教百官志四

南面方州官

秦州德昌軍節度兵事屬東北統軍司地理志一

長春府韶陽軍下節度兵事屬東北統軍司同上

通州安遠軍節度地理志二

賓州懷化軍節度兵事隸黃龍府都部署司同上

祥州瑞聖軍節度兵事隸黃龍府都部署司同上

益州觀察屬黃龍府同上

甯江州混同軍觀察初防禦後陞兵事屬東北統軍

司同上

安遠州懷義軍刺史屬黃龍府同上

威州武甯軍刺史屬黃龍府同上

清州建甯軍刺史屬黃龍府同上

雍州刺史屬黃龍府同上

湖州興利軍刺史兵事隸東京統軍司同上

渤海州清化軍刺史兵事隸東京統軍司同上

郢州彰聖軍刺史兵事隸北女直兵馬司同上

涑州刺史兵事隸南兵馬司同上

滕州昌永軍刺史同上

遼五京列峙包括燕代悉為畿甸二百餘年城郭相望田野益闢冠以節度承以觀察等使分以刺史縣令大略採用唐制節度使朝廷命之不能州者謂之軍不能軍者謂之城不能城者謂之堡其設官則未

詳云百官志四

遼代建東京於遼陽實有今奉天全省之地而上京之長春州東京之甯江州則其邊界所在長春當近

伯都訥甯江實傍拉林河計其疆域方位今之吉林甯古塔皆不能全隸版圖廣輪未爲縣邈然考之百官地理諸志則防守各職規制略備蓋兵馬都部署司都統軍使如今之各將軍咸州東北路詳袞諸司如今之分駐各副都統鐵驪軍弘將等官如今之總管協領而諸州郡兵事皆隸於統軍部署等司則如今各處駐防悉總屬於將軍副都統也

歷代職官表四十八

### 南面財賦官

長春路錢帛司

興宗重熙二十二年置

錢帛司官有都點檢

續通

志六

大公鼎爲長春州錢帛都提點

百官志四

按遼百官志謂遼以畜牧田漁爲稼穡財賦之官初甚簡易自聶呼教耕而後鹽鐵利用日以滋殖既得

燕代益富饒焉

續通志  
六十

### 北面部族官

部落曰部氏族曰族分地而居合族而處太祖之興多因俘降而置勝兵甲者卽著軍籍分隸諸路詳穩統軍招討司邊防戶生生之資仰給畜牧績毛飲渾以爲衣食各安舊風狃習勞事不見紛華異物而

遷故家給人足戎備完整

營衛  
志中

大部族有大王

本名額爾奇木

左右宰相太師太保大尉司



徒本名特哩袞節度使司詳袞司有詳袞都監將軍小將

軍錫里縣也有錫里額爾奇木錫里瑪爾布亦曰馬步本名錫里

達爾罕錫里伊埒穆爾鄉也有錫袞續通志六十一

小部族有司徒府司徒司空又節度使司詳袞司又

錫里有令袞瑪爾布伊埒穆爾有錫袞同上

烏延原作隈突厥部隸北府屬黃龍府都部署司營衛志下

阿雅原作與突厥部同上

北唐古部隸北府節度使屬黃龍府都部署司同上

珠展達嚕噶部隸北府節度使屬東北路統軍司同上

五國部博和哩原作阿國富珠哩原作奴國鄂羅木

原作奧 國伊呀圖 原作越 國伊呀濟 原作越 國聖宗  
里米 里篤

命居本土以鎮東北境屬黃龍府都部署司重熙六

年罷五國會帥設節度使以領之 同上

### 北面屬國官

遼制屬國屬部官大者擬封王小者准部使命其酋

長與契丹人區別而用恩威兼制得柔遠之道考其

可知者具如左 百官志二

屬國有大王裕悅左右相特哩袞太師太保司空諸

部節度使司有使副使諸國詳袞司有詳袞都監小

將軍 續通志六十一

女直國順化王府

百官志二  
下皆同

北女直國大王府

長白山女直國大王府

鴨綠江國女直大王府

瀕海女直國大王府

鐵驪國王府

靺鞨國王府

滅貊國王府

伯里

原作  
怕里

國王府

佛甯國王府

以上  
諸國

博羅滿達勒原作蒲部大王府

輝發原作回跋國大王府

黃龍府女直部大王府以上大部

生女直部

渤海部

納喇原作涅刺部

烏舍原作兀惹部亦曰烏惹部

率瑣部

富珠哩原作奴里部

瓜爾佳呼喇巴原作胡里扒部以上諸部

按百官志大部職名並同屬國諸部職名並同部族  
其以諸國稱者則曰王府大王府以大部稱者皆曰  
大王府以諸部稱者但曰部

續通志  
六十一

金

上京路會甯府下初爲會甯州太宗以建都陞爲府  
天眷元年置上京留守司以留守帶本府尹兼本路  
兵馬都總管後置上京海蘭等路提刑司

金史地  
理志上

肇州下防禦使舊珠赫店也天會八年以太祖兵勝  
遼肇基王迹於此遂建爲州天眷元年十月置防禦  
使隸會甯府海陵時嘗爲濟州支郡承安三年復以



爲太祖神武隆興之地陞爲節鎮軍名武興五年置  
漕運司以提舉兼州事後廢軍貞祐二年復陞爲武  
興軍節鎮置招討司以使兼州事同上

隆州下利涉軍節度使古扶餘之地遼太祖時有黃  
龍見遂名黃龍府天眷三年改爲濟州以太祖來攻  
城時大軍徑涉不假舟楫之祥也置利涉軍天德二  
年置上京路都轉運司四年改爲濟州路轉運司大  
定二十九年嫌與山東路濟州同更今名貞祐初陞  
爲隆安府同上

扶餘路國初置萬戶海陵例罷萬戶乃改置節度使

承安三年設節度副使

同上

海蘭路置總管府貞元元年改總管爲尹仍兼本路  
兵馬都總管承安三年設兵馬副總管

同上

率賓路節度使遼時爲率賓府置刺史本率賓故地  
太宗天會二年以扎蘭路都貝勒所居地瘠遂遷於  
此以海陵例罷萬戶置節度使因名率賓路節度使  
世宗大定十一年以扎蘭率賓相去千里旣居率賓  
然不可忘本遂命名親管明安曰扎蘭明安承安三  
年設節度副使

同上

呼爾哈路國初置萬戶海陵例罷萬戶乃改置節度

使承安三年置節度副使同上

烏爾古德喀勒路統軍司後陞為招討司與扶餘路

近同上

咸平路咸平府下總管府安東軍節度使本高麗銅

山縣地遼為咸州國初為咸州路置都統司天德二

年八月陞為咸平府後為總管府置遼東路轉運司

東京咸平路提刑司同上

諸京留守司留守一員正三品帶本府尹兼本路兵

馬都總管同知留守事一員正四品帶同知本府尹

兼本路兵馬都總管副留守一員從四品帶本府少

尹兼本路兵馬副都總管留守判官一員從五品都  
總管判官一員從五品掌紀綱總府眾務分判兵案  
之事推官一員從六品掌同府判分判刑案之事上  
京兼管林木事司獄一員正八品司吏女直司吏上  
京二十人譯人上京三人通事二人知法女直漢人  
各一員抄事一人掌抄錄事日書寫法狀公使百人

百官  
志三

上京提舉皇城司提舉一員從六品同提舉一員從  
七品司吏一人同上

宣撫司泰和六年置八年改宣撫司爲安撫司咸平

隆安上京肇州置司使從一品副使正三品

百官志一

按察司本提刑司承安三年以上京東京等提刑司併為一提刑使兼宣撫使勸農採訪事為名稱副使判官以兼宣撫副使判官為名復改宣撫為安撫各設安撫判官一員提刑一員通四員安撫司掌鎮撫人民譏察邊防軍旅審錄重刑事安撫判官則銜內不帶勸農採訪事令專管千戶穆昆安撫使副內差一員於咸平一員於上京分司承安四年罷咸平分司使在上京副在東京各設簽事一員承安四年改按察司貞祐三年罷止委監察採訪使一員正三品



掌審察刑獄照刷案牘糾察濫官汙吏豪猾之人私  
鹽酒麴並應禁之事兼勸農桑與副使簽事更出巡  
案副使正四品兼勸農事簽按察司事正五品承安  
四年設判官二員從六品大定二十九年設知事正  
八品承安三年上京者兼經歷安撫司使泰和八年  
十一月省議以轉運司權輕州縣不畏不能規措錢  
穀遂詔諸路按察使並兼轉運使副使兼同知簽按  
察並兼轉運副添按察判官一員爲從六品遼東路  
惟上京按察安撫使及簽事依舊署本司事遼東轉  
運使兼按察副使同知轉運使兼簽按察司事轉運

副使兼按察判官添知事一員知法二員從八品書  
史四人書吏十人抄事一人公使四十人上京路設  
簽按察司事二員上京簽安撫司事上京東京等路  
按察司並安撫司使正三品鎮撫人民譏察邊防軍  
旅之事仍專管明安穆昆教習武藝及令本土純愿  
風俗不致改易副使二員正四品簽安撫司事正五  
品簽按察司事正五品知事兼安撫司事正八品知  
法四員從八品書史四人上京東京書史十八人女  
直十二人漢人六人右按察使於上京副使於東京  
各路設簽事一員分司勾當惟安撫司不帶勸農字

內知事於上京自餘並於兩處分減存設

百官志三

諸總管府謂府尹兼領者都總管一員正三品掌統  
諸城隍兵馬甲仗總判府事同知都總管一員從四  
品掌通判府事兵馬副都總管一員正五品所掌與  
同知同總管判官一員從六品掌紀綱總府眾務分  
判兵案之事府判一員從六品掌紀綱眾務分判戶  
禮案仍掌通檢推排簿籍推官一員正七品掌同府  
判分判工刑案事知法一員司吏女直咸平府十二  
人海蘭路十人海蘭路二人譯人咸平三人海蘭二  
人通事海蘭路高麗通事一人凡諸府置員並同惟

海蘭路無府事同上

諸府謂非兼總管府事者尹一員正三品同知一員正四品少

尹一員正五品府判一員從六品掌紀綱眾務分判

吏戶禮案事專掌通檢推排簿籍推官一員正七品

掌同府判兵刑工案事府教授一員知法一員同上

諸節鎮節度使一員從三品掌鎮撫諸軍防刺總判

本鎮兵馬之事兼本州管內觀察使事其觀察使所

掌並同府尹兼軍州事管內觀察使同知節度使一

員正五品通判節度使事兼州事者仍帶同知管內

觀察使副使一員從五品節度判官一員正七品掌

紀綱節鎮眾務僉判兵馬之事兼制兵刑工案事觀  
察判官一員正七品掌紀綱觀察眾務僉判吏戶禮  
案事通檢推排簿籍知法一員州教授一員司獄一  
員正八品司吏女直隆州十四人泰州十一人率賓  
呼爾哈各十人扶餘八肇州三人公使上鎮七十中  
六十五下六十八人惟扶餘呼爾哈率賓各二十人哈  
斯罕路扶餘路呼爾哈路率賓路四節鎮省觀察判  
官而無州事

同上

諸防禦州防禦使一員從四品掌防捍不虞禦制盜  
賊餘同府尹同知防禦使事一員正六品掌通判防



禦使事判官一員正八品掌簽判州事專掌通檢推  
排簿籍知法從九品州教授一員司軍從九品軍轄

兼巡捕使從九品

同上

諸刺史州刺史一員正五品掌同府尹兼治州事同  
知一員正七品通判州事判官一員從八品簽判州  
事專掌通檢推排簿籍司軍從九品知法一員軍轄  
兼巡捕使從九品

諸府節鎮錄事司錄事一員正八品判官一員正九

品

同上

漕運司提舉一員正五品同提舉一員正六品勾當

官從八品掌催督起運綱船司吏六人分掌課使起

運兩科各設孔目官前後行各一人爆使科掌吏戶

禮案起運科掌兵刑工案公使八十一人押綱官七

十六人肇州以提舉兼本州同知同提舉兼州判同

統軍司河南山東陝西益都使一員正三品督領軍馬鎮攝封

陞分營衛視察姦副統軍一員正四品判官一員從

五品紀綱庶務簽判司事大定九年置知事一員從七品

知法二員從八品女直漢人各一同上

招討司三處置西北路西南路東北路使一員正三品副招討使二

員從四品招懷降附征討攜離判官一員從六品紀

綱職務簽判司事勘事官一員從七品知事一員正

八品知法二員從八品女直漢人各一同上

諸明安穆昆隸焉明安從四品掌修理軍務訓練武

藝勸課農桑餘同防禦諸穆昆從五品掌撫輯軍戶

訓練武藝同上

諸部族節度使節度使一員從三品統制各部鎮撫

諸軍餘同州節度副使一員從五品判官一員知法

一員同上

諸紘詳袞一員從五品掌守戍邊堡餘同穆昆皇統

八年六月設本班左右詳袞定為從五品默濟格一

員從八品掌貳詳袞

同上

其部長曰貝勒行兵則稱曰明安穆昆從其多寡以爲號明安者千夫長也穆昆者百夫長也穆昆之副

曰富埒琿士卒之副從曰伊勒希

兵志

東北路部族紮軍曰德喀勒部

承安三年改特哩袞扎薩克節度使按扎

薩克原作

曰唐古部

承安三年間改博勒和扎薩克節度使

二部五紮

戶五千五百八十五其諸路曰海蘭曰扶餘曰率賓

原作

曰呼爾哈曰伊蘭伊蘭後廢皆在上京之鄙或

置總管府或置節度使

同上

禁軍之制本於哈濟穆昆哈濟者言親軍也以近親

所領故以名焉

同上

大將府治之稱號收國元年十二月始置咸州軍帥  
司以經略遼地討高永昌置南路都統司且以討張  
覺天輔五年襲遼主始有內外諸軍都統之名時以  
奚未平又置奚路都統司後改爲六部路都統司以  
約尼九營爲九明安隸焉與上京及秦州凡六處置  
每司統五六萬人又以渤海軍爲八明安凡明安之  
上置軍帥軍帥之上置萬戶萬戶之上置都統然時  
亦稱軍帥爲明安同上

大定二十二年上京亦設守衛軍是年尙書省奏上



京既設皇城提舉官亦當設軍守衛上曰可設四百五十馬一百二十分三番更代異時朕至上京卽作兩番巡警限以半年交替人日給錢五十米一升半馬給芻粟明安穆昆官可差年四十上下者軍士並取三十以上者充

同上

金代肇迹上京其疆域表延與

本朝叛業之地廣輪最爲相合核之史傳會甯府當在今甯古塔西六百三十里吉林城東北二百餘里之色齊窩集左右夫餘路在上京之北率賓路在上京之南海蘭路又在率賓東南呼爾哈路則在甯古塔

之境咸平路在開原鐵嶺間而會甯府實居其中當時備設官職率兵鎮守其分地以治者有兵馬都總管兵馬副總管節度使節度副使其專制方面者有東北路招討使副招討使烏爾古德喀勒招討使東北路招討都監建置不一要其大略蓋上京如今之奉天府而夫餘海蘭率賓呼爾哈烏爾古德喀勒諸路則如今吉林甯古塔各置帥臣之比其分爲東南東北二路者東南都統司卽東京留守所治專轄遼東以控馭高麗東北招討司則自今甯古塔吉林以及科爾沁喀爾喀諸地無不統屬封界極爲廣遠而

瓜爾佳衡傳又有樞密行院之職則隨時建設以治  
邊事事訖卽罷非常制也

歷代職官  
表四十八

元

元太祖起自朔土統有其眾部落野處非有城郭之  
制國俗淳厚非有庶事之煩惟以萬戶統軍旅以斷  
事官治政刑任用者不過一二親重貴臣耳及取中  
原太宗始立十路宣課司選儒臣用之金人來歸者  
因其故官若行省若元帥則以行省元帥授之草創  
之初固未暇爲經久之規矣世祖卽位登用老成大  
新制作立朝儀造都邑遂命劉秉忠許衡酌古今之

宜定內外之官體統既立在內者則有寺有監有衛  
有府在外者則有行省有行臺有宣慰司有廉訪司  
其牧民者則曰路曰府曰州曰縣官有常職位有常  
員其長則蒙古人爲之而漢人南人貳焉於是一代  
之制始備百年之閒子孫有所憑藉矣

元史百官志

至元三十年世祖謂哈喇巴圖爾曰納延故地曰阿  
巴拉呼者產魚吾今立城而以元蘇爾噶哈努森奇  
爾濟蘇三部人居之名其城曰肇州汝往爲宣慰使  
旣至定市里安民居得魚九尾皆千斤來獻

元史三列傳三

十一年罷肇州宣慰司併入遼東道

本紀十八

部擬河南等路宣慰司係外任從二品與隋朝各部  
正三品衙門相同開元等路宣撫司外任正三品元

選舉志

中統二年以開元路隸北京宣撫司旋罷十路宣撫  
司止存開元路三年割遼河以東隸開元路罷開元  
宣撫司至元三年立開元率賓海蘭博索等路宣撫  
司十五年改開元宣撫司爲宣慰司二十三年廷議  
以東北諸王所部雜居其閒宣慰司望輕罷山北遼  
東道開元等路宣慰司立東京等處行中書省未幾  
罷遼陽等處行中書省復北京咸平等三路宣慰司



元史百  
官志

元初癸巳歲出師伐遼東生擒金叛將布希萬帑師  
至開元率賓東土悉平乙未歲立開元南京二萬戶  
府治黃龍府至元四年更遼東路總管府二十三年

改爲開元路

元史地理志

諸路總管府至元二十年定十萬戶之上者爲上路  
十萬戶之下者爲下路當衝要者雖不及十萬戶亦  
爲上路上路秩正三品達嚕噶齊一員總管一員並  
正三品兼管勸農事江北則兼諸軍鄂羅同知治中  
判官各一員下路秩從三品不置治中員而同知如

治中之秩 元史百官志

海西遼東哈斯罕等處鷹房諸色人匠齊哩克昆萬

戶府正三品達嚕噶齊一員萬戶一員副萬戶一員

元史百官志

海蘭府碩達勒達 滿洲語碩直也達勒達遮蔽也原作水達達今改正 等路土

地曠闊人民散居元初設軍民萬戶府五鎮撫北邊

一曰屯 甯古塔塔境內河原 一曰呼爾哈 一曰鄂多理

即鄂多理城為我朝最初發祥之地在興京東二千五百里長白山之東原作幹朵憐今改正

正元地理志 一曰托果琳 蒙古語周圍也原 一曰布

作烏圖哩 呼 滿洲語鹿也原作亨苦今 各有司存分領混同江

南北之地其居民皆碩達勒達女直之人設官牧民

隨俗而治歷代職官表

夫餘原作蒲峪今並改正路屯田萬戶府世祖至元二十九年

以蠻軍三百戶女直一百九十戶於咸平府屯種命

本府萬戶領其事仍於楚勒罕拉林等處立屯三十

一年罷萬戶府屯田仁宗大德二年撥蠻軍三百戶

屬肇州蒙古萬戶府依舊立屯肇州蒙古屯田萬戶

府成宗元真元年以納延蒙古語八十數也布拉噶

齊蒙古語捕貂人也原作不魯古赤今改正及打魚碩達勒達女真避遼興宗

諱改曰女直等戶於肇州旁近地開耕為戶元史兵志並歷

代職  
官表

上萬戶府管軍七千之上達嚕噶齊一員萬戶一員

俱正三品中萬戶府管軍五千之上下萬戶三千之

上秩俱從三品

元史百官志

明

洪武四年置定遼都衛

元置遼陽等處行中書省治遼陽路

八年十月

改都衛為遼東都指揮使司治定遼中衛領衛二十

五州二東至鴨綠江西至山海關南至旅順海口北

至開原

明史地理志

洪武初廢元開元路二十年置三萬衛於故城西兼

置兀者野人乞例迷女直軍民府二十一年府罷徙  
衛於開元城注東有分水東嶺北有分水西嶺又北  
有上河東北有艾河流合焉謂之遼海卽遼河上源  
也又北有金水河北流入塞外之松花江同上

洪武永樂閒邊外歸附者置羈縻衛所官其長爲都  
督都指揮指揮千百戶鎮撫等官賜以敕書印記設

都司一衛三百八十四所二十四

明史  
兵志

都指揮使正二品衛指揮使正三品所設正千戶正  
五品副千戶從五品鎮撫百戶正六品凡衛所皆隸  
都司而都司又分隸五軍都督府洪武七年申定衛



所之制先是內外衛所凡一衛統十千戶一千戶統  
十百戶百戶領總旗二總旗領小旗五小旗領軍十  
至是更定其制每衛設前後中左右五千戶大率以  
五千六百人爲一衛一千一百二十人爲一千戶所  
一百二十人爲一百戶所每百戶所設總旗二人小  
旗十人二十年始命各衛立掌印僉書專職理事以  
指揮使掌印同知簽事各領一所士卒有武藝不嫻  
器械不利者皆責所領之官自衛指揮以下其官多  
世襲其軍士亦父子相繼爲一代定制

同上