

陝西實業考察便覽

漢口第一號



隴海鐵路編製

中華民國二十一年六月

陝西實業考察便覽

目次

陝西物產及考察路線圖

隴海鐵路路線圖

風景照片

緒言

一·陝西實業情形

總述

棉花

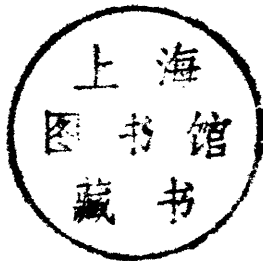
森林

蠶桑

上海圖書館藏書



A541 212 0022 5666B



藥材

石油

煤礦

鐵—銅—鉛—石棉各礦

棉手織廠—製革廠—火柴—肥皂等工業

水電

二·隴海鐵路概況

沿革

車務

設備

港務

潼西工程

以後計畫

三·結論

附本團組織大綱

南北隊旅程表

團員注意

日期 途程 火車票 陝省交通 住宿 膳食

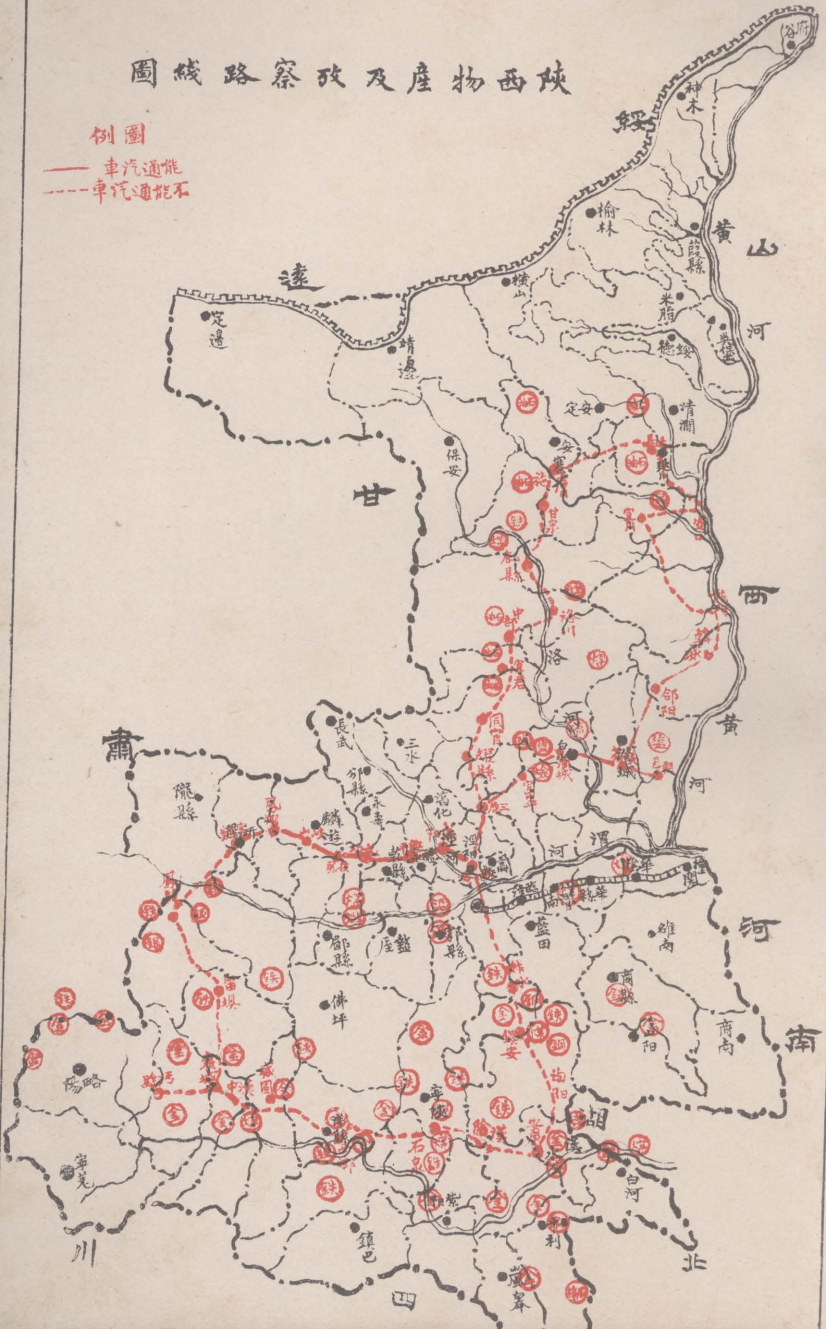
行李 技術用具 衛生 保護 雜項事務

鄭州招待 陝省招待 問訊

陝西物產及政察路線圖

例圖

- 車汽通能
- 車汽通能不



海鐵路



其他鐵路
隴海擬築線



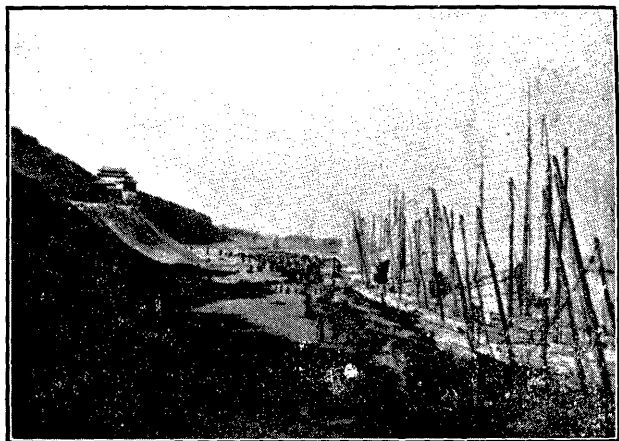
關 谷 涵

秦時設關守
險以拒六國
老聃西度孟
嘗東歸皆由
此附近有望
氣鷄鳴二臺



關 潼

關臨潼水故名依山
爲城古稱天險南門
上有樓（圖中左方）
每當落日街山遠望
秦嶺日窮千里變態
無方洵天然勝景也



風陵古渡

潼關北枕黃河貫通
陝豫過河爲晉之蒲
州帆檣雲集貨暢其
流對岸河灘上層阜
屹然時現神蹟相傳
爲女媧陵女媧風姓
故以風陵名渡



華山風景

此華嶽東峯也
松檜成林干霄
蔽日登臨至此
綠陰成幕如入
畫閣清風徐來
令人忘倦



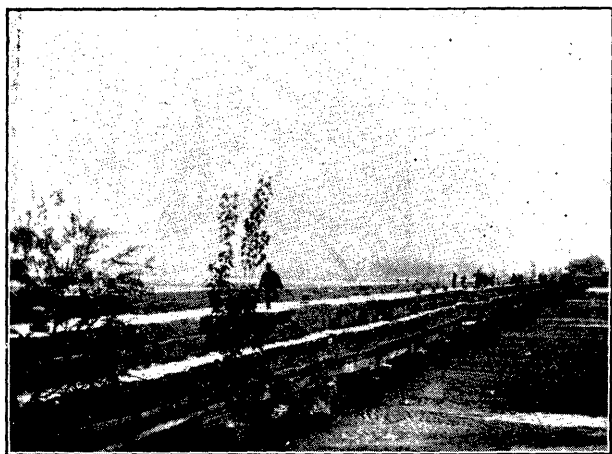
池清華

華清賜浴唐
宮艷事今經
修治有亭臺
花木之勝游
人皆可入浴
在臨潼南郊
驪山之麓



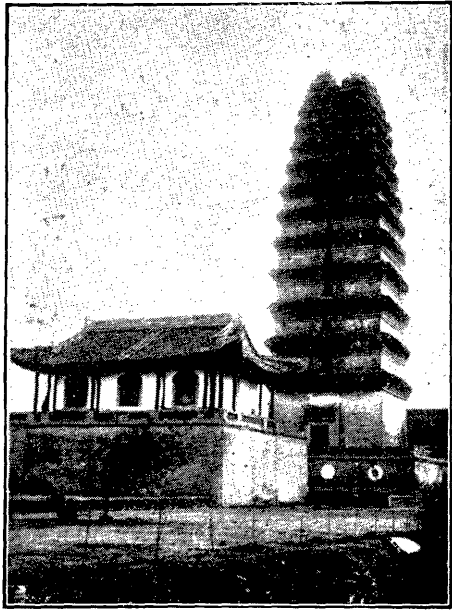
灞橋折柳

西安城東二
十里唐代仕
宦貢舉出關
者祖餞之所
見諸吟詠長
堤五里修柳
萬株屢加補
葺古蹟尙存



滙橋風景

滙水發源
藍田至西
安合於灞
水長橋蜿
蜒林木扶
疎在城東
十五里



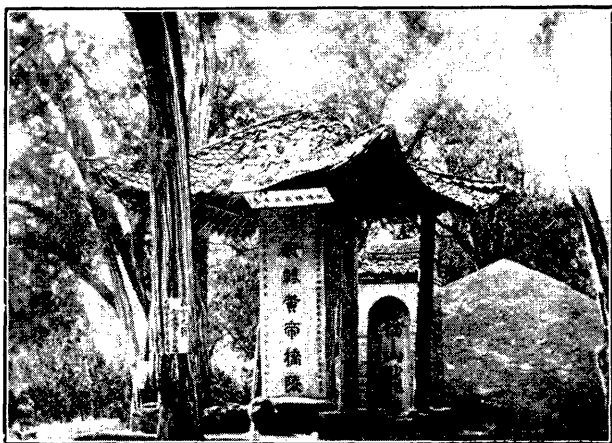
小雁塔

在西安南門外
高聳青雲附建
樓閣登臨休憩
懷古論文小雁
塔東南有大雁
塔爲唐僧藏經
處



咸陽古渡

一
流
交
渭
豐
漢
周
渡
飛
舟
多
寢
陵
帝
王
在
附
近
履
游
所
必
經
也



黃帝橋陵

中部縣城北
二里山形爲
橋沮水環之
黃帝葬衣冠
之所故名橋
陵（按黃帝
陵在閿鄉鑄
鼎原上）



華文化，自西徂東，由周而唐，先後定鼎於陝西者，凡有八代。昔蘇秦說秦，惠王曰：「大王之國，西有巴蜀；漢中之利，北有胡貉；代馬之用，南有巫山；黔中之限，東有崤函之固；田肥美，民殷富，戰車萬乘，奮擊百萬，沃野千里，積蓄饒多，地勢形便，此所謂天府天下之雄國也。」陝省地靈天寶，於此可概見之。近世紀航術孟晉，六洲在市，凡輪軌所接，胥成富庶之區。本路東起海州，西迄皋蘭，中貫陝西，爲中部水陸之樞紐。祇以時變叠遭，原定路綫，未克如期完成。昔稱陝西爲道里居中應接便利者，今反以關山梗阻，僻處一隅矣！邇者，沿海省區，已覺人滿之患，其地利物力，亦成強弩之末，在物質文明演進之中，反釀成失業激增，盜匪蠶起之現象，社會基礎，崩潰堪虞！大勢所趨，故開拓西北，以爲調劑救濟之聲，遂囂然塵上。自九一八國難爆發以來，國人雖同切敵愾之心，而自顧國防經濟，感不足與敵人決一日之短長，秉國鈞者，遂思憑恃險阻以策長期之抵抗。而洛陽行都，西安陪都之議，乃隨以決定，完成隴海路一事，益爲國策中嚴重

問題，其間潼西一段，尤有迅速通車之必要。本路受國家付託之重，職責所在，敢不跼勉以從？惟鐵路第一原則，必擇有利之途；而現在沿綫各地，大多爲歷劫區域，大兵之後，繼以凶年，僅有之煤礦，機廠，及農工商業，均岌岌然不可以終日！陝省連年亢旱，更屬災重民貧，無論出口入口之貨，均覺極度萎縮，本路運務之衰疲，蓋直接蒙茲影響。以後路綫延長，在支出方面，必倍蓰於今日、如所經地方，不能有良好之發展，則營業前途，勢將無法挹注。人但知繁榮西北，必先修通鐵路，實則維持鐵路，亦必繁榮西北。二者殆互相因果，互相關連者也。惟是茲事體大，決非一蹴所能幾，衡其緩急難易，必先營陝西初步工作，自應從事調查，科學無窮，地不愛寶，已辦實業，固宜互相觀摩，未辦實業，尤須切實探討，俾確知利益之所在，以喚起國人之共趨，蓋物產爲交通養命之策源，交通爲物產買遷之利器，故欲期陝西實業與隴海路務息息相成，非有根本策畫不足以謀共同之演進。此陝西實業攷察團之所由組織也。今乘籌備之頃，略撮陝省實業情形，與隴海路概況，媵以本團各種章則，輯爲攷察便覽一篇，藉供團員諸君參攷之助，並以附告關心之國人。

一、陝西實業情形

總述



西居中華民國版圖之腹心，據黃河上游爲本部貫通西北之要衝，全省九十二縣，面積五十六萬四千餘方里，地質爲花崗岩片岩石灰岩沙岩等所組成，因區域而略有同異。境內羣山錯雜、河道縱橫、向稱水深土厚之地。所產動物、凡野獸飛禽，各種家畜，無不蕃息，植物五穀均有，棉尤大宗。氣候溫和之區，均饒蠶桑之利，藥材類多良品、菸葉產額亦豐。秦巴諸山、森林極富、礦物以煤爲最多、中南北各山脈，所在而有。他如藍田之玉，南鄭之沙金、洵陽之鉛，鎮安之銅，略陽之汞，沔陽之鉄，大荔之鹽，皆爲著名天產。至於延長縣石油之蘊蓄，尤爲舉世所豔稱。工藝品如紡織，皮革，竹器，錫器，造紙，釀酒，以及銅油漆蠟等雜作物，均分別盛行於各縣。此外零星物產，不能殫舉。惟交通一項，則未免落後，陸路仍用人拖車騾馬車過山兜華杆轎窩爲多，平原雖有若干公路可通汽車，又以汽油昂貴，對於一般平民及小工商業裨益無幾。其餘山徑棧道，則更崎嶇難行，水路僅咸陽至潼關之渭河，可以暢通舟楫，黃河可達豫境，陝縣丹江可通鄂

省，若漢水之大部，及其他淺流急湍，則少有航利可言矣！故現在工價雖低，而一切土產物價，仍甚高漲，斯由貨運不便所致耳。其人民生活，大部業農，兼善經商，性皆樸實耐勞，堅強机敏，三秦遺風也。以有爲之民，生有爲之地，不幸疊遭人禍天災之壓迫，致陷於水深火熱之中，至堪惋惜！今幸陝省政府抱革新發展之決心，凡生聚教訓，建設經營，以及整理地方之計劃，無不積極進行，而尤以開發省內蘊藏爲唯一治本之策。又慮一省之力，不能迅奏膚功，亟盼國人爲之合作，本科學之眼光，萃全國之力量，悉集中於西北一區，洩數千年蘊蓄之寶藏，開數千里閉塞之風氣，每演愈進，於此發端，將來大利所在，日進無疆，國計民生，同深利賴。凡我同志同胞，其盍振衣而興起乎。試分述如次：

棉花



省爲植棉最早之區，渭河下游沿岸十餘縣，及黃河西岸數縣，如渭南，長安，咸陽，涇陽，三原，高陵，朝邑，郃陽等九縣，產額最富；他如大荔，韓城，華陰，華縣，藍田，鄠縣，蠡屋，興平，醴泉，富平，蒲城，等十一縣次之；此外關中區各縣又次之，南山漢江流域各縣，產量尤少，卽供當地人民之用，猶感不足；至陝北各縣

，除宜君，洛川一帶，尚有少數外，餘因氣候寒冷，不宜種棉，過去產量不多，亦無統計。民國三年初次調查，全省共三十萬担；民八以後，每年有華商紗廠聯合會繼續調查，自八年起至十九年止，最多為十四年份，計七十七萬二千餘担，最少為十八年份，共三萬三千餘担，其餘各年二三四十萬担不等。純以時局之治亂，天時之良否為轉移。至其種籽，在昔為印度棉種；二十年前美國陸地棉種始行輸入，為早熟類中之脫里斯種，此項棉種之移植於渭河流域，土候極宜，故所產棉質亦能較優於他省。陝之名，遂見稱於世。惟一般棉農咸缺少保持良種之知識，故近年之品質亦無形退化！民十三年陝省成立棉業試驗場，對於育種，培植，農具，收穫，裝飾各項，曾一再試驗，極力改進；惟因時間及經費關係，未能收普遍效果耳！至陝棉外消者，以運往於漢口，上海，鄭州三處為最多，天津，山西，甘肅等地次之。其運消漢滬鄭者，均由潼關或大慶關出口；運津者，由大慶關芝川龍王廷禹門等處出口；運甘者，由長武寶鷄等處出口。在省內轉運東西南三路，情形不同，或由洛渭水道，或用大車汽車騾運肩挑，每担每百里之運費，陸運一元二角，水運八角，長途輾轉，成木甚貴；而近年棉價又跌，據精密計算，最近棉農確須耗蝕；所以能勉強

維持者，則因人工肥料不需現金耳！

森林



省森林以漢陰縣境爲最富，計天然林有一百七十五萬餘株，多花櫟，懷香，棕，椴，杉，各木，半係百千年之古柯；其人造林，則逾二百四十餘萬株，木類大概相同。次爲石泉縣，計天然林有壹百餘萬株，人造林倍之，多松，柏，槐，橡，棕，柳，桑，栗，桐，漆，各材，可以爲枕木者，亦有多種。此外鳳縣，郿縣，華陰，宜川，韓城，大荔等境，均有老幹成林，惟數目不過十數萬，或數萬株，視前兩縣不逮遠矣，合全省統計之，專就此項森林之利，已不下數千萬元，惟因重量木材，無法遠運、坐視叢條深蔭，斧斤不入，反以舶來物爲需要之資，不良可惜乎？


蠶桑




西中部三數十縣，地盡膏腴，均宜於蠶桑之利，雖不能媲美乎江浙，要可並駕於齊蜀，計全省種桑者，共有十萬餘戶，種桑之數，共二百五十萬株；養蠶者，亦有十萬戶左右，大都皆種桑之人，每年共收繭量三十餘萬斤，約價值二百餘萬元。繅

絲者共有千百戶，大多爲養蠶之家。但其種桑，養蠶，繅絲各端，多由鄉間婦女以土法爲之。盩厔縣曾一度創立蠶桑學校，未幾復又停辦，鮮有成績可言。此外有無扶助或研究蠶桑之機關，尙無所知。但此項產業，關係於陝民生活，及陝省經濟，極爲重大，促進而改良之，必加予一番切實工作。

藥材


嶺漢中諸山，壑深峯遠，多良藥材，如五味子，當歸，甘草，防風，伏苓，遠志，川芎，黃連等，均著稱於世。每年出口之數，雖未得精審調查，約略估計之，當在百萬以上。查藥材一物，天生之而地成之，絕不賴人工肥料之培植，而其價格，則遠超於五穀森林之上，洵厚利也！

石油


西石油，土人早已發現，惟不知採製，其蘊藏之豐富，品質之優良，人多知之。據某外人調查報告，可供全世界三百年之用。就中如延川，膚施，甘泉，鄜縣，宜君，目官，拘邑，神木，府谷，綏德，葭縣，清澗，米脂，吳堡，淳化，長武，澄

城，麟遊等縣，及與上流毘鄰各縣，均有油苗，惟以延長產量，首屈一指，其油區之廣，約一千方里，中國無其他油礦可以望其項背者！現在延長西門縣有官辦油廠一家，係民國紀年前所創辦，資本三十萬元，聘請日人爲技師，最初試鑿數井，成績不甚良好，民十七年冬，重行勘測，開鑿新井，最近每日出產原油約一千斤左右，全廠員工只有五六十人，其製鍊方法，全係日本式，在技術，設備，管理各方面，均不免簡陋，又受時局及交通種種影響，故開辦二十餘年，並無發展可言。又民國四五年間中國政府曾與美商訂約合辦陝北石油事業，因試鑿幾井，未得良油，與該美商所預期者，大相懸絕，旋遂停辦。自此中外人士，對於陝西石油之熱望，亦隨之減少；但當時勘鑿工程，是否適宜，外人用意何在，實不能憑爲標準，必須自行切實試驗，方爲可靠。現有石油專家鍾英博士，已受政府委任，在陝省測驗油井，聞正在積極工作，所望國人共助其成，則爲石油前途一大曙光也！

煤 礦

西山脈連綿，地層甚古，故產煤極富，雖不能與山西爭衡，要爲他省所不及，如榆縣，延川，白河，神木，耀縣，永壽，商縣，隴縣，鳳縣，邠縣，米脂，



安宜、同官，膚施，等三十餘縣，無不廣布煤層，韓城一縣，約有十兆噸之產量，佔全省十分之一。上舉各縣，均有煤礦多家，就中頗多數十年之老礦，惟均為貧農小工零星集夥以土法開採，每家資本自數十元起至數百元者最多，滿千元以外者極為少數。惟韓城子山厚生煤礦公司有資金十萬元，係用機器探掘者，且因礦近黃河，可用小船運至潼關風陵渡，與豫省邊境推銷。其餘各邑之煤，大都消售於本省境內，因交通不便，無法外運。至其煤質；有烟煤，無烟煤，半烟煤，各種皆備；因各區而優劣不同，韓城喬兒坡，泉子溝兩處，烟煤並可煉焦，適用於火車輪船之烟煤更為多數。如能施以大計劃大規模之新法開採，益以鐵路輸送，其發展未可限量也！

鐵——銅——鉛——石棉各礦



省中南北部諸山，多有鐵礦，並有混雜於煤層內者，如府谷，鳳縣，礦區尤為廣袤，各有二三百方里之面積；次如略陽，雒南，漢陰，宜君，西鄉，沔縣，洋縣等，各數十里，或數里不等。以交通時局之阻礙，莫由開掘。韓城鐵礦，在清末時，曾經一度倡辦，旋復中輟，一切勘驗工作，亦極稀少，殊無確切之考證。再略陽，鎮平，

維南各處石棉，亦爲陝中礦產之一，品質均極優良。前有富太公司從事開採，不久又因匪患停工。現下間有零星採運，未足以語礦業也。其他金，銀，銅，鉛，汞，玉，碱，硫黃，滑石等礦，亦分別散布於各縣。除鎮安之銅，自明未開採至今，有小量出產，碱與硫黃，或有附近居民些須採製外，他礦絕無正式開鑿者。僅於史地志籍中綴一寶貴之名詞，供人歎羨而已！

棉毛織廠 製革廠 火柴 肥皂等工業



省南北二平原，爲天然之廣大牧場，每年所產綿羊，不下一千萬隻，羔皮出口，歲值數百萬元，通稱西口貨，爲皮類中之良品。其次黃牛一項。質量亦佳，毛革之富，良有以也！惟此項原料，在昔多賤價售與洋商，一經轉製，卽化爲莫大漏卮！近年以來，始先後成立工廠數家，於製造布疋線毯綿毛巾以外，並能做製毛毡，地毯各品，本產蠶毛，漸能自行利用。西安現有專門製革廠一家，資本總額爲五萬元，工人一百餘人，實爲因地制宜之企業，惟出品不多，尙有待於充實耳。南鄭有益漢火柴廠，資本共七萬元，工匠人四百人，所出貨品，尙不敷全省需以其規求；然模而論，在陝省中可稱首

屈一指矣！其他各縣，尚有平民工廠數家，及私立工廠若干家，資本多則數千元，少僅數百元，每家工人，不過數十人，出品以前流棉織物爲多，間有兼造肥皂及漆器者。總計省垣暨外縣，較爲新式之工廠，僅十餘家，其用機器動力者，二三家而已。至於貧僻各邑，祇有舊式工業與家庭小手工業，儼然前世紀之社會狀況也！

水電



西東邊，以黃河爲天然疆界，北起長城，南下潼關，蜿蜒如長虹；韓城東北數十里，有龍門山，爲黃河奇險；夏禹治水，導河積石至此，峽中河面不過數十丈，兩岸峭壁，陡立千尺，水經其地，驚濤駭浪，聲震遐邇，其水力之富，不亞川中三峽，約有數千匹之馬力。又宜川縣東北之壺口，有極大瀑布，因黃河上游地勢甚高，其傾斜約二十度左右，水流奔赴數千里，至此陡成八九丈寬之石渠，十餘丈高之石崖，全河傾瀉直下，如壺之注水，浪花激濺，數十步內，無人敢近，水力之強，可以想見！吾國電氣事業，幼稚不堪，奧區尤爲落後，今欲迎頭趕上，實以建設水電爲要着。此處電廠如能舉辦成功，則陝甘兩省人民，均可得廉價電力之供給，舉凡農礦森林及一切新工業，必次第

勃興，隴海鐵路亦有電化之希望。素稱有害無益之黃河，將一變而為中國之大富源矣；

二、隴海鐵路概況

沿革



路原名為隴秦豫海鐵路，簡稱隴海，所計劃之路線，東自海州，西迄蘭州，中經蘇豫陝甘四省，共長一千六百餘公里，關係政治，國防，經濟，文化各端，至為重大。其中開封至洛陽一段，光緒末年借比款興築，於宣統二年通車。是為本路之嚆矢。洛陽至潼關一段，初為河南商民集資創辦，旋因財力不繼，僅修九十餘公里而中輟。民國元年，政府議將全綫及清楊路收為國有，乃與比公司訂立借款合同，設立隴海鐵路總公所於北京，派督辦總董其事，隨即收買洛潼鐵路股票，接收汴洛清楊一切事宜。民二東西兩路工程，同時興工，原定五年期限完成全路；不料民國三年歐戰勃發，比公司第二批債票，未能如約發行，遂募短期內國公債以充工款，開封至徐州一段，於四年通車，洛陽至觀音堂一段，於民五通車。民國九年復向荷比兩銀公司借款續築徐州至運河一段，於十二年通車；運河至海州一段，於十四年通車；觀音堂至陝州一段，於十三年通車；陝潼一段，於十三年秋季動工，先後受軍事影響，十六年僅通靈寶，至二十年冬始達潼關。現計

完成之綫，共長八百九十七公里，約及全綫二分之一。

車務



路東跨津浦，西連平漢，形勢上爲四戰之區，故歷年用兵，均居衝要地位；所有車輛盡供軍事運輸，因攻守異勢；更復輾轉過軌，綜計機車車輛之流往他路者，約達所有數三分之二。幸十九年冬軍事救平，經長期之清查接洽，始得逐漸收回，亦僅勉強維持。現正多方籌畫，以期添購機車車輛，增加運輸能力，俾沿線物產，可以充分運出，消息盈虛，互相供給，不致再有停滯之虞，是所殷望也！

設備



路興築之際，卽因工款不充，諸多簡陋，以後兵燹連年，祇有破壞而無建設，一切設備，視國內任何鐵路爲不逮，以致行車危險，不時發生，十九年全路方始統一，每小時行駛二十餘公里，仍誠惶誠恐；二十年中抽換枕木二十三萬餘根，更設電桿二千餘根，電綫五百餘盤，修理橋梁七十餘座，補葺各站殘毀房屋二百餘所，道柵一百七十餘所，其餘車站，月台，堆棧，水塔，及各種行車設備等，均有相當改進，現在每

小時可行駛四十五公里，亦尙安全。

港務



州爲我國中部良港，總理在實業計劃中，曾有詔示。本路沿綫物產，完全由此輸出，外貨亦於此輸入，如港務不能解決，則若咽喉之窒閉，全身均失效用，惟正式海港由孫家山起，經老窰至桃連嘴止，規模宏大，建築經費，約需三四千萬元，非近年國力路力所能舉辦。故最初只先築大浦臨時碼頭，比以臨洪河日漸淤塞，僅千噸左右小輪，勉強進出，較大船隻，每有擱淺之虞！即使加以疏濬，亦復用力多而成功少，故於去年呈奉鐵道部核准展長路綫至海岸，先築老窰小碼頭，該處爲整個海港計劃之一部分，所費雖不鉅，而其效果對於現在沿綫生產情形足以應付。現一切設計，均已竣事，最近即可動工，大約十個月內可以完成。以後仍繼續進行，俾大港早日完成，以爲西北開發後物產出進之惟一孔道，庶幾海陸聯運而脈絡貫通矣。

潼西工程



關至西安爲全綫中之一段，依中央歷屆議案，係以俄庚款指用，去年五月起由鐵道部規定在庚款未撥到前，暫由部中籌墊若干先行動工，並奉令成立潼西工

程局。華陰一段二十四公里路基橋洞，均經興築，華西一段亦陸續測量，將路綫重行勘定，計潼西全段長一百三十一公里，所經華陰、渭南、臨潼、長安一帶，地勢尙屬平坦，最大坡度亦僅千分之五，除近西安有灊潼二橋工程較大外，其餘尙無重大困難，所有橋梁，想設法以混凝土建築，竭力採用國料；惟內有鋼橋若干座，則不得不需要外料。現經通盤估計，其用於國外採購橋梁鋼軌機件等約六百萬元，機車車輛價款約四百三十萬元；其用於國內工程部分，如地價、土工、橋洞，及鋪軌、鋪碴、架橋、房屋等，連總務費約三百七十餘萬元，併前總共約一千四百萬元之譜。工程局現正積極工作，一有的款，即可大舉興工、倘時局安甯，各方互助、則動工十五個月內、當可告成。

以後計劃



路締造艱難，又復創鉅疴深，若不積極整頓、非僅無發展希望、目前現狀、亦將難以維持。關於整頓計劃、五年之內、擬陸續添購四十噸貨車五百輛以上、頭二三等客車六十輛、機車二十四輛、以增加運輸能力；對於腐舊枕木、以後擬每年抽換二三十萬根，以求行車安全；電氣路籤、調車電話、各種號誌、亦當盡量設備、以利車務

；本路車站道棚各房屋、多屬敝壞不堪，應分別修理或改建；過去各站貨件無多、堆存露天、殊欠簡陋、所有老窖、徐州、開封、鄭州、洛陽、陝州、潼關各大站、必須建造大規模之貨棧、方能保護商運；又本路機廠、現祇有洛陽一處、勉可應付，其餘徐汴各廠、僅一較大車房、諸不完備、將來路綫展長，黃河流域及上流各種物產、隨地發現、貨物日見繁多、車機均須增購、必擇相當地點、另建大廠、俾各種機車車輛、均能自行裝配修理、以保持良好之輸送力；車有轉運之便、貨無棄地之虞、相養相成、均蒙利益。惟一切興革、事大款鉅，非一手一足之勞所能竟其全功，深望全國各界不吝指教而隨時匡助也！

三、結論



上以觀：陝西省區、天產富源、包羅萬有、洵爲國內黃金之窟；而境內人民、反窮困無以聊生、坐令寶藏未興、貨財未殖、棄天然之惠澤、乏人力之經營、其最大原因、卽爲交通不便之故。孫總理曩在桂省演講開發陽朔問題：謂「廣西之窮、如人藏財寶於鐵箱、而失去其鑰匙、致所有財寶不能取用，因而無法生活、甚至流爲乞丐，望先開道路之交通、道路卽開發財源之鑰匙也」云云。今陝省情形如出一轍、最急之務、

卽爲隴海鐵路之展修、潼西一段尤有急須通車之必要。顧大宗物產與鐵路運輸互相維繫、曾於緒言及路況中申論及之。蓋欲開發西段之交通、同時必發洩陝西之天產；最低限度準備考察實業、實爲不容或緩之要圖。其在從前公私各方、雖有考察之舉；然因時局經濟及人材之關係、殊鮮精審完善之報告。本編作於鄭州、缺少參考材料、撫拾所得、尤無把握、所舉事實、有無錯誤、各種數字、是否相符、現在狀況宜如何改善、將來建設宜如何進行、甚盼此次團員諸君！以科學眼光、從新研討、作成較有系統較爲切實之具體計劃、以引起國人確切之同情、俾開發陝西之事實、得以早日實現、關輔輿區、獲達地盡其利、貨暢其流之目的、則前途之璀璨光華正未可量、微特隴海鐵路直接受益、整個西北問題、亦可迎刃而解矣！是則此次調查團員不啻製造鑰匙之工匠，而爲交通實業開一新紀元也。

。豈不懿歟！

陝西實業考察團組織大綱

① 本團由隴海鐵路發起商得陝省政府同意及協助并呈請鐵道部核准施行

② 本團秉互助合作精神應用科學技術方法介紹國內工商領袖及專家考察陝西各種實業以公開貢獻國人促進開發西陲爲宗旨

③ 本團以鐵道部實業部陝西省府隴海路局所派人員及路聘國內實業經濟專家各大學專門教授新聞記者等共同組織之均以本國人爲限

④ 本團集中西安後照預定考察路線分南北兩隊每隊各設隊長一人副主任二人隊主任由團員公推主持各該隊一切事務各隊副主任由省府路局各派一人分任嚮導招待並承商主任協助其他事務

⑤ 本團考察範圍(甲)礦產—煤鐵石油石棉等(乙)農林—森林棉花五穀等(丙)特產—藥材皮貨等(丁)水電工業等並於所經各地附

帶參觀古蹟名勝

⑥ 本團於鄭州隴海鐵路管理局內設籌備處西安隴海鐵路工程局辦事處內設招待處

⑦ 本團考察行程中之安全事宜由陝西省府專派兵警隨同保護並通令沿途軍警妥爲警戒

⑧ 本團旅行之車騎膳宿通訊衛生及其他雜務由隴海路局派庶務醫務人員隨同辦理並由陝西省府協助

⑨ 本團攝影事宜除特約攝影師負責外各團員亦得自備影機另行取
攝

⑩ 本團各團員於考察完畢後所有考察所得由路局彙編總報告書以
資印送

⑪ 本團考察里程時間表及各種細則另定之

陝西考察團南路旅程表

地名	里程	行程日期	交通情形	應行考察物產	古蹟名勝	
西安	140	第卅五日	汽			
西	2500	第卅三日	可			
興	2360	第卅一日	車			
武	2250	第廿七日	可	棉花	阿房宮、未央宮遺址、灞橋、滻水、灞上、秦昭襄、莊襄、韓信、顏泉卿、顏真卿、杜如晦等墓、周穆王陵、楊貴妃、漢武帝、衛青、霍光、霍去病、馬融等墓、蘇武墓、在縣北、秦穆公塚、在城東南隅、虢國城、太公垂釣台、均在縣東、昔漢高祖、煎茶於此、鳳嶺、為棧道最高險之處、在縣南二十里、陳倉道口、紫柏山、留侯祠、石門、山河大堰、在城北十里、定軍山、天盪山、武侯墓、馬超墓、煤、鐵礦、煤、鐵礦、藥材、馬暢絲織廠、蕭何、樊噲、張騫等墓、鐵、陶土、張桓侯廟、漢戚夫人墓、砂金、銀、銅、玉、煤、森林、鬼谷嶺、鬼谷子隱居處、煉丹台、即黃龍入定處、砂金、鹽、媯墟、在城江北一里、舜帝曾居於此、鐵、金、銅、煤、漆、子房洞、天書山、	
安	170	第廿五日	均			
鎮	2130	第廿三日	馬			
漢	1760	第廿一日	或			
石	1680	第十九日	駟			
西	1490	第十七日	橋			
城	1340	第十三日				
漢	1260	第十一日				
沔	1130	第十日				
襄	1040	第九日				
留	860	第六日				
廟	815	第五日				
鳳	675	第二日				
煎	530	第一日				
寶	450					
鳳	360					
武	190					
興	100					
西						
地						

馬跑泉、細柳營、文武成康、恭王等陵、周公旦、白起、漢高祖、周勃、馮唐、楊雄墓、八士墓、均在咸陽、

陝西考察團北路旅程表

地	西	三	耀	同	宜	中	洛	廊	甘	膚	延	宜	集	龍	韓	郃	大	三	西	地
名里	安	原	縣	官	君	部	川	縣	泉	施	長	川	鎮	門	城	縣	荔	原	安	
程	90	80	70	90	60	70	70	90	90	150	180	60	80	60	90	140	190	90		
行	1750	1660	1580	1510	1420	1360	1290	1220	1130	1040	890	710	650	570	510	420	280	90		
期	第卅日	第廿九日	第廿八日	第廿六日	第廿四日	第廿三日	第廿二日	第廿一日	第二十日	第十七日	第十二日	第八日	第七日	第四日	第三日	第二日	第一日			
交通情形	<p style="text-align: center;"> 汽 車 馬 車 騾 窩 夾 杆 華 乘 或 口 牲 騎 通 可 車 汽 </p>																			
應行考察物產		煤	煤,磁罈	煤,磁罈	石油,煤,鐵,森林	石油,煤	石油層	石油層	石油層	石油層	石油層	石油層	石油層	石油層	石油層	石油層	煤,鐵	棉花	棉花,毛,革	
古蹟名勝		太元洞,柳公綽,柳公權墓,在縣西二里	孟姜女墓,在縣北三里金山下	玉華山,唐建玉華宮故址	黃帝橋陵,宋狄青墓	白起山,城北二十里,白起屯兵處	長城遺址,縣西南四里		萬佛山,在城東,大小石佛萬餘座	鬪鷄台,在縣西四十里	壺口水電工程壺口,在縣北三里,爲禹所鑿		兩岸斷山絕壁,相對如門故名	子夏石室,公孫杵血,程嬰,司馬遷等墓	登仙宮,上古高辛氏陵,伊尹墓,子夏等墓	沙苑城,金塔寺	唐永康陵,高祖陵,武宗陵,在縣東北			

團員注意

日期

爲便利各大學教授暑假時期而又避免酷熱天氣起見茲定八月十日爲在鄭州集合出發之期八月十五日在西安分途出發攷察期間照預定途程約須三十五日卽九月二十可回抵西安此後團員或再作勾留或一同東返均聽自便至於上項日期之詳細排定容後再行奉告

途程

攷察途程經與陝省商定分南北兩路所有實業攷察及名勝遊覽各有特異之處其路程經過一切詳載於「便覽」之內團員於接到通知後務請早爲擇定於七月十日以前函復鄭州隴海鐵路陝西實業攷察團籌備處以便將車轎膳食等妥爲佈置擇定以後臨時不便變更

火車票

隴海鐵路現正呈請鐵道部對於團員由平津京滬漢各處乘車來鄭及其回程予以免費乘車之優待團員由各該地動身時各持函證向出發各鐵路車站換票應用此項函證容後寄奉至在鄭州集合出發當由隴海路備車直送潼關 附各路特快車聯運時刻表

陝省交通

本團入陝攷察實業蒙陝省當局厚意協助對於攷察沿途乘坐汽車橋窩華杆騾馬等允予派員隨時協同路局方面妥爲照料辦理在陝省與路局兩方必當極力設法使團員旅行得以舒適惟內地情形不無困難將來或有不盡妥帖之處尙盼格外體諒

住 宿

內地各處旅館難覓多數須借公家機關地方住宿當由路局攜備各人應用之帆布床以資利便惟被褥枕頭由團員自備

膳 食

在攷察途程中之膳食事項概由路局派員照料辦理在隴海車中之膳食亦概由路局招待

行 李

內地旅行攜帶行李招呼較難每人攜帶務請以兩小件爲限箱包等以樸實耐用者爲合宜此項行李到達鄭州以後當由隴海路局派人沿途妥爲照料水壺務宜各自攜帶

技術用具

團員爲專門之攷察起見如須攜帶技術用具爲路局所能辦到者如望遠

鏡氣壓表經緯儀水準儀皮尺指南針之類可由團員事先與籌備處函洽以便攜帶路局方面帶有陸軍測量局陝省十萬分一地圖備用

衛生

本團冒暑長征內地起居飲食難臻安適各團員必須自己體察能習勞耐苦方不至發生困難路局方面當派遣西醫同行攜帶普通藥品以備需用

保護

本團入陝攷察已由路局商准陝省政府沿途派遣軍隊妥爲保護十分安全

雜項事務

所有關於團員旅行上之雜務如沿途電信之投遞衣服之洗滌銀錢之兌換等皆由路局方面派員沿途妥爲辦理

鄭州招待

團員動身時可將日期車次電知鄭州籌備處以便派人到站招待並請注意務於八月十日以前到達鄭州俾於該日集合出發

陝省招待

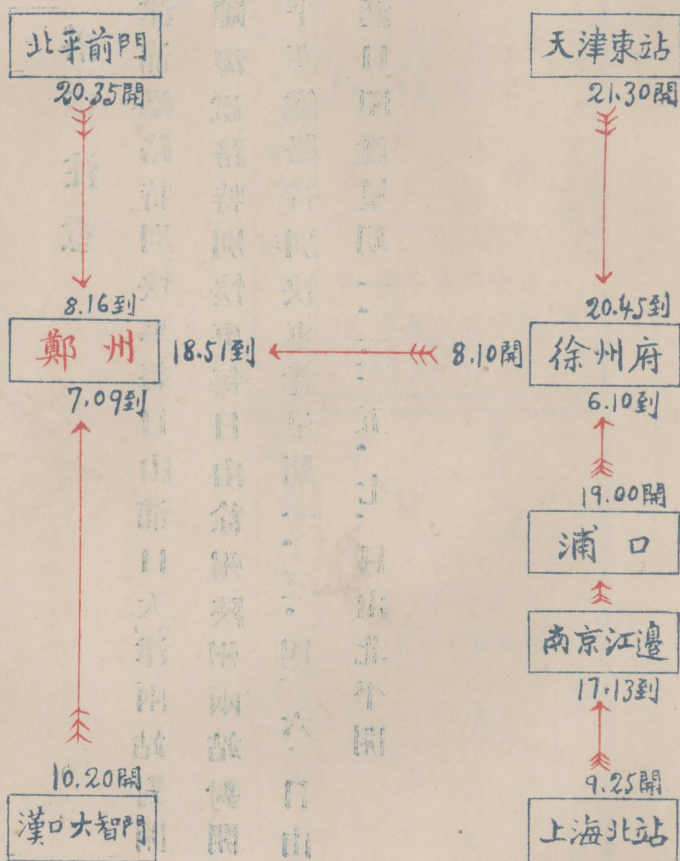
團員到西安後所有省府暨各機關方面之招待日程俟接洽就緒再行奉告至於旅行內地各處因事實上之需要所有地方機關團體商會農會等必不免有接洽招待之事目的在乎徵求資料交換意見當力事避免物質上之應酬致擾及地方人士

問訊

爲便利團員之問訊起見隴海路局在鄭州設有一「陝西實業考察團籌備處」(電報掛號〇九五七)凡團員在八月十日以前可逕向該處接洽詢

間又在西安城內甜水井隴海鐵路潼西段工程局辦事處（附在陝西省公路局內）設立「陝西實業攷察團招待處」凡團員到陝後所有旅行招待各事歸該處接洽辦理

平津滬漢到鄭聯運時刻表



搭車注意

- 一· 津浦鐵路特別快車每日由浦口天津兩站對開
- 二· 隴海鐵路特別快車每日由徐州陝州兩站對開
- 三· 平漢鐵路特別快車逢星期一·三·四·六·日由漢口開逢星期二·三·五·七·日由北平開

平漢鐵路幹線											
平漢	平漢	平漢	平漢	平漢	平漢	平漢	平漢	平漢	平漢	平漢	平漢
大智門到	駐馬店開	宜城開	鄭州開	新鄉縣開	彰德府開	順德府開	石家莊開	保定府開	北平前門開	站名	下行列車
17.54	4.53	1.45	2.04	17.45	14.25	10.11	5.57	1.15	22.35	1	等各車快特
							16.43	11.49	6.00	21	等各車客常尋
							7.21	23.47	15.20	71	車列合混貨客
20.55	15.30	14.20	11.80	10.45	8.65	6.05	4.70	2.50	價票	等三站各至門前平北	(南行)
12.13	9.00	8.34	6.94	6.14	5.08	3.90	4.77	1.46	價票	等三站各至門前平北	(南行)
北平前門到	保定府開	石家莊開	順德府開	彰德府開	新鄉縣開	鄭州開	鄭州開	駐馬店開	大智門開	站名	上行列車
7.37	3.17	22.56	18.23	14.08	10.36	7.39	2.38	23.47	10.20	2	等各車快特
18.55	1.26	8.20								22	等各車客常尋
7.29	23.20	15.20								72	車列合混貨客
20.55	18.15	15.25	14.00	12.00	10.20	8.85	6.45	5.25	價票	等三站各至門帶玉口漢	(北行)
12.13	10.67	9.30	8.23	7.03	5.99	5.19	3.79	3.13	價票	等三站各至門帶玉口漢	(北行)

津浦鐵路幹線											
津浦	津浦	津浦	津浦	津浦	津浦	津浦	津浦	津浦	津浦	津浦	津浦
浦口到	蚌埠開	徐州開	兗州開	泰安開	濟南開	德州開	滄州開	天津總站開	天津總站開	站名	下行列車
6.55	9.24	14.00								5	等各車慢
20.30	15.10	9.49								1	等各車臥騰快
8.00	2.30	21.15	3.53	0.23	21.40	17.20	13.30	9.30	8.30	201	等各車臥騰快特
17.25	14.30	11.50	15.25	12.05	9.30	5.35	1.51	22.00	21.30	價票	等三站各至站東津天
1013.33	836.2	673.31	512.38	428.17	356.08	278.71	125.11	4.35			黑公站各至站東津天
天津東站到	天津總站開	滄州開	德州開	濟南開	泰安開	兗州開	徐州開	蚌埠開	浦口開	站名	上行列車
				16.00	2.49	21.51	14.00			8	等各車慢
				9.58	6.54					2	等各車臥騰快
22.22	22.12	17.55	14.15	18.40	15.39	12.10	6.40	1.08	19.00	822	等各車臥騰快特
7.36	7.29	2.51	22.58	11.20	10.00	8.55	5.80	3.00			離距等三站各至口浦
17.25	17.20	15.15	13.20	11.20	10.00	8.55	5.80	3.00			黑公站各至口浦
1013.33	1003.45	888.64	775.06	657.45	585.66	501.45	340.02	175.21			

龍海鐵路簡明開車時刻表

上行車

潼關	閿鄉	靈寶	陝州	洛陽西	洛陽東	鄭州北	鄭州南	開封	商邱	銅山	徐州	海州	新浦	大浦	
			十六分 到	五十三分 到	二四二 開	二四二 開	二四二 開	不 停	十一分 開	十九分 開	五十二分 開	二十六分 開	二十九分 開	三十二分 開	三十五分 到
					二十一分 到	一十三分 到	九分 到	七分 到	八分 到	八分 到	八分 到	八分 到	八分 到	八分 到	八分 到
															十一分 到
															十三分 到
															十七分 到
															十九分 到
															二十一分 到

十一分

下行車

大浦	新浦	海州	徐州	銅山	商邱	開封	鄭州北	鄭州南	洛陽東	洛陽西	陝州	靈寶	閿鄉	潼關	
			〇二分 到	二十分 到	十七分 到	十七分 到	二十分 到	本 停	五十分 到	六十分 到	六十分 到	五十分 到	特快 到	二分 到	五分 到
															十四分 到
															十八分 到
															二十分 到
															二十五分 到
															二十八分 到
															三十分 到

二十分

上海图书馆藏书



A541 212 0022 5666B

