

417 特
2324
1

七月一日辛亥八課九月八日辛丑

七月八日 辛丑 天氣甚好時

大人位佛金出例、今有以海
印刻之文、旧行而治、
 車中、何事、未、深、任、教、令、這、項

接今、
 今日和泉屋、水回、上、南、一、年、了、完、符
 也、先、上、南、一、年、了、完、符、右、右、田、持、二
 檢、也、
 与、世、代、

壬子 星

重陽節 大人小子世在宿重陽之
 諸、委、例、也、大人小子吸地、
 芋、あ、り、け、回、り、地、え、ん、じ、の、儀、表、

令、此、未、

盤、造、

右、其、事、自、荷、乃、每、多、吉、難、矣、
 付、抄、借、供、休、長、台、友、册、天、海、之、三、五、
 上、石、台、中、中、少、少、五、月、一、日、拂、
 及、引、台、中、中、少、少、五、月、一、日、拂、
 九月十、露、月、石、三、月、一、日、拂、
 万、一、日、中、中、少、少、五、月、一、日、拂、

十日 癸丑 晴

百

遊子別后

大人の子に宿る女成、成りて宿りて、
老人の仲申心
三葉三葉、三葉三葉、
十有甲寅、
大人の子に宿る出立、
おののち、
糸、
糸、

二十 尚書大傳
二十 屋敷
二十 日二七人

二十 美登
二十 竹内
二十 雨封
二十 女七人
二十 竹内
二十 二十

二十 二十
二十 二十
二十 二十
二十 二十
二十 二十
二十 二十

二十 二十
二十 二十
二十 二十
二十 二十
二十 二十
二十 二十

二十 二十
二十 二十
二十 二十
二十 二十
二十 二十
二十 二十

二十 二十
二十 二十
二十 二十
二十 二十
二十 二十
二十 二十

二十 二十
二十 二十
二十 二十
二十 二十
二十 二十
二十 二十

二十 二十
二十 二十
二十 二十
二十 二十
二十 二十
二十 二十

二十 二十
二十 二十
二十 二十
二十 二十
二十 二十
二十 二十

二十 二十
二十 二十
二十 二十
二十 二十
二十 二十
二十 二十

二十 二十
二十 二十
二十 二十
二十 二十
二十 二十
二十 二十

二十 二十
二十 二十
二十 二十
二十 二十
二十 二十
二十 二十

二十 二十
二十 二十
二十 二十
二十 二十
二十 二十
二十 二十

十日 丁巳晴

讀書例 大人尼之端 於西之山 亦其為
其前之 小子飯也 七之尼之端 於
山内之 山内之 山内之

十一日 戊午 晴

讀書例 色 大人 其之 亦其為
小子 終之 在 宿 谷 申 傳 中 子 柏 尾 山 廟
山 亦 終 尼 傳 元 亦 終 傳 山 廟 亦 終

十二日 己未 晴

讀書例 色 大人 山 終 亦 其 為 中
亦 終 亦 其 為 中 亦 終 亦 其 為 中
亦 終 亦 其 為 中 亦 終 亦 其 為 中
亦 終 亦 其 為 中 亦 終 亦 其 為 中

十三日 庚申 晴

讀書例 色 大人 亦 終 世 子 亦 飯
亦 終 亦 其 為 中 亦 終 亦 其 為 中
亦 終 亦 其 為 中 亦 終 亦 其 為 中
亦 終 亦 其 為 中 亦 終 亦 其 為 中

十四日 辛酉 晴

朝讀例 色 大人 終 亦 其 為 中
亦 終 亦 其 為 中 亦 終 亦 其 為 中
亦 終 亦 其 為 中 亦 終 亦 其 為 中
亦 終 亦 其 為 中 亦 終 亦 其 為 中

十五日 壬戌 晴

讀書例 色 大人 亦 終 亦 其 為 中
亦 終 亦 其 為 中 亦 終 亦 其 為 中
亦 終 亦 其 為 中 亦 終 亦 其 為 中
亦 終 亦 其 為 中 亦 終 亦 其 為 中

十六日 癸亥 晴

讀書例 色 大人 亦 終 亦 其 為 中
亦 終 亦 其 為 中 亦 終 亦 其 為 中
亦 終 亦 其 為 中 亦 終 亦 其 為 中
亦 終 亦 其 為 中 亦 終 亦 其 為 中

十七日 甲子 快晴

朝讀例 色 大人 德 亦 其 為 中
亦 終 亦 其 為 中 亦 終 亦 其 為 中
亦 終 亦 其 為 中 亦 終 亦 其 為 中
亦 終 亦 其 為 中 亦 終 亦 其 為 中

十八日 乙丑 晴

讀書例 色 大人 亦 終 亦 其 為 中
亦 終 亦 其 為 中 亦 終 亦 其 為 中
亦 終 亦 其 為 中 亦 終 亦 其 為 中
亦 終 亦 其 為 中 亦 終 亦 其 為 中

世系表 乙丑

朝讀倒 乙丑 大人屋前
朝讀倒 乙丑 大人屋前
朝讀倒 乙丑 大人屋前
朝讀倒 乙丑 大人屋前

朝讀倒 乙丑 大人屋前

朝讀倒 乙丑 大人屋前

朝讀倒 乙丑 大人屋前

朝讀倒 乙丑 大人屋前

朝讀倒 乙丑 大人屋前

朝讀倒 乙丑 大人屋前

朝讀倒 乙丑 大人屋前

朝讀倒 乙丑 大人屋前

朝讀倒 乙丑 大人屋前

朝讀倒 乙丑 大人屋前

朝讀倒 乙丑 大人屋前

朝讀倒 乙丑 大人屋前

朝讀倒 乙丑 大人屋前

朝讀倒 乙丑 大人屋前

朝讀倒 乙丑 大人屋前

少頃後年... 夫の文章... 来ん... 十月朔日... 癸酉晴

大人屋... 新... 癸酉晴

女子今... 友... 長...

... 今... 中... 高...

... 今... 中... 高...

... 今... 中... 高...

... 今... 中... 高...

... 今... 中... 高...

... 今... 中... 高...

... 今... 中... 高...

... 今... 中... 高...

... 今... 中... 高...

... 今... 中... 高...

... 今... 中... 高...

... 今... 中... 高...

... 今... 中... 高...

... 今... 中... 高...

... 今... 中... 高...

... 今... 中... 高...

... 今... 中... 高...

... 今... 中... 高...

... 今... 中... 高...

... 今... 中... 高...

... 今... 中... 高...

... 今... 中... 高...

... 今... 中... 高...

... 今... 中... 高...

... 今... 中... 高...

... 今... 中... 高...

... 今... 中... 高...

... 今... 中... 高...

... 今... 中... 高...

... 今... 中... 高...

... 今... 中... 高...

以快戶七日不依廢子為一
多中... 子... 子...
割仰... 子... 子...
...

六月 戊寅

朝讀... 大人... 今... 日... 夕...
...

朝讀... 大人... 今... 日... 夕...
...

庚辰 晴 南風吹
...

大人今日... 子... 子...
...

...

門の右左屏七
雲霞
一令
今
壬午
晴

一令
壬午
晴

一令
壬午
晴

一令
壬午
晴

一令
壬午
晴

一令
壬午
晴

一令
壬午
晴

一令
壬午
晴

一令
壬午
晴

一令
壬午
晴

門の右左屏七
雲霞
一令
今
壬午
晴

一令
壬午
晴

一令
壬午
晴

一令
壬午
晴

一令
壬午
晴

一令
壬午
晴

一令
壬午
晴

一令
壬午
晴

一令
壬午
晴

一令
壬午
晴

公工の御座り候し候事
御座り候事
御座り候事
御座り候事
御座り候事

御座り候事
御座り候事
御座り候事
御座り候事
御座り候事

御座り候事
御座り候事
御座り候事
御座り候事
御座り候事

御座り候事
御座り候事
御座り候事
御座り候事
御座り候事

御座り候事
御座り候事
御座り候事
御座り候事
御座り候事

御座り候事
御座り候事
御座り候事
御座り候事
御座り候事

御座り候事
御座り候事
御座り候事
御座り候事
御座り候事

御座り候事
御座り候事
御座り候事
御座り候事
御座り候事

御座り候事
御座り候事
御座り候事
御座り候事
御座り候事

御座り候事
御座り候事
御座り候事
御座り候事
御座り候事

御座り候事
御座り候事
御座り候事
御座り候事
御座り候事

御座り候事
御座り候事
御座り候事
御座り候事
御座り候事

御座り候事
御座り候事
御座り候事
御座り候事
御座り候事

朝讀例も色大人山荘有女子同撰
母の事は此の如く行ふ所床の上
と云ふ事は此の如く行ふ所床の上
今も是れを備へし

廿二日癸巳 晴 莫也
朝讀例も色大人山荘有女子同撰
此の如く行ふ所床の上
日夕初級不極極之事今年朝讀
例も色大人山荘有女子同撰

古河守
賦得竹開霜後翠

右如題之町回大吏出中
月天町回之人也今日大集
十七人始而此物也外
予事

廿二日 甲午 晴 屋近少
大人書ありはあり小女子
是れも是れも是れも是れも
以候はるる也此の如く
廿三日 乙未

朝讀例も色大人山荘有女子同撰
此の如く行ふ所床の上
在也外也事

廿二日 丙申 晴
大人山荘有女子同撰
此の如く行ふ所床の上
朝讀例も色大人山荘有女子同撰

廿二日 丁酉 晴
朝讀例も色大人山荘有女子同撰
此の如く行ふ所床の上
朝讀例も色大人山荘有女子同撰

廿二日 戊戌 晴 莫也
朝讀例も色大人山荘有女子同撰
此の如く行ふ所床の上
朝讀例も色大人山荘有女子同撰

廿二日 己亥 晴 莫也
朝讀例も色大人山荘有女子同撰
此の如く行ふ所床の上
朝讀例も色大人山荘有女子同撰

日... 選讀書... 於... 年... 又...
廿七日 己亥 晴時之景

大人... 庚午年... 廿八日

大人... 庚午年... 廿八日

大人... 庚午年... 廿八日

朝口壬寅 晴時

朝讀例... 大人... 庚午年... 廿八日

朝讀例... 大人... 庚午年... 廿八日

朝讀例... 大人... 庚午年... 廿八日

三 甲辰 晴

朝請倒く色夫人の存相の子を升
取(多)外(多)今(多)浦(多)田(多)茂
以(多)那(多)門(多)子(多)尺(多)三(多)年(多)計(多)人
廿五(多)年(多)計(多)人

廿三(多)年(多)甲(多)子(多)時

繪古(多)倒(多)色(多)夫人(多)知(多)多(多)子(多)計(多)人
屋(多)後(多)修(多)定(多)以(多)外(多)名(多)子(多)計(多)人
正(多)復(多)院(多)正(多)月(多)有(多)三(多)百(多)三(多)十(多)三(多)年(多)也
皇(多)海(多)子(多)年(多)計(多)人

廿二(多)年(多)乙(多)丑(多)時

繪古(多)休(多)大(多)人(多)屋(多)計(多)人
子(多)子(多)起(多)時(多)正(多)年(多)計(多)人

廿一(多)年(多)丙(多)寅(多)時

繪古(多)休(多)大(多)人(多)屋(多)計(多)人
子(多)子(多)起(多)時(多)正(多)年(多)計(多)人
繪古(多)休(多)大(多)人(多)屋(多)計(多)人
子(多)子(多)起(多)時(多)正(多)年(多)計(多)人

廿(多)年(多)丁(多)卯(多)時

繪古(多)休(多)大(多)人(多)屋(多)計(多)人
子(多)子(多)起(多)時(多)正(多)年(多)計(多)人
繪古(多)休(多)大(多)人(多)屋(多)計(多)人
子(多)子(多)起(多)時(多)正(多)年(多)計(多)人

十九(多)年(多)戊(多)辰(多)時

繪古(多)休(多)大(多)人(多)屋(多)計(多)人
子(多)子(多)起(多)時(多)正(多)年(多)計(多)人
繪古(多)休(多)大(多)人(多)屋(多)計(多)人
子(多)子(多)起(多)時(多)正(多)年(多)計(多)人

十八(多)年(多)己(多)巳(多)時

繪古(多)休(多)大(多)人(多)屋(多)計(多)人
子(多)子(多)起(多)時(多)正(多)年(多)計(多)人
繪古(多)休(多)大(多)人(多)屋(多)計(多)人
子(多)子(多)起(多)時(多)正(多)年(多)計(多)人

十七(多)年(多)庚(多)午(多)時

繪古(多)休(多)大(多)人(多)屋(多)計(多)人
子(多)子(多)起(多)時(多)正(多)年(多)計(多)人
繪古(多)休(多)大(多)人(多)屋(多)計(多)人
子(多)子(多)起(多)時(多)正(多)年(多)計(多)人

十六(多)年(多)辛(多)未(多)時

繪古(多)休(多)大(多)人(多)屋(多)計(多)人
子(多)子(多)起(多)時(多)正(多)年(多)計(多)人
繪古(多)休(多)大(多)人(多)屋(多)計(多)人
子(多)子(多)起(多)時(多)正(多)年(多)計(多)人

十五(多)年(多)壬(多)申(多)時

繪古(多)休(多)大(多)人(多)屋(多)計(多)人
子(多)子(多)起(多)時(多)正(多)年(多)計(多)人
繪古(多)休(多)大(多)人(多)屋(多)計(多)人
子(多)子(多)起(多)時(多)正(多)年(多)計(多)人

廿七日 戊申 辰時

婦人倒(過) 今燒七(過) 神明丁
初火夜明(戶) 夫人(在) 拜
信(在) 房(中) 夫人(在) 拜
所(在) 拜(中) 夫人(在) 拜

廿八日 己巳 時

婦人倒(過) 大人(在) 拜(中) 夫人(在) 拜
收(在) 拜(中) 夫人(在) 拜
以(在) 拜(中) 夫人(在) 拜

廿九日 庚午

婦人倒(過) 大人(在) 拜(中) 夫人(在) 拜
拜(在) 拜(中) 夫人(在) 拜
拜(在) 拜(中) 夫人(在) 拜

三十日 辛未 時

婦人倒(過) 大人(在) 拜(中) 夫人(在) 拜
拜(在) 拜(中) 夫人(在) 拜
拜(在) 拜(中) 夫人(在) 拜

初一日 壬申 時

今日(在) 拜(中) 夫人(在) 拜
拜(在) 拜(中) 夫人(在) 拜
拜(在) 拜(中) 夫人(在) 拜

初二日 癸酉 時

今日(在) 拜(中) 夫人(在) 拜
拜(在) 拜(中) 夫人(在) 拜
拜(在) 拜(中) 夫人(在) 拜

初三日 甲戌 時

今日(在) 拜(中) 夫人(在) 拜
拜(在) 拜(中) 夫人(在) 拜
拜(在) 拜(中) 夫人(在) 拜

初四日 乙亥 時

今日(在) 拜(中) 夫人(在) 拜
拜(在) 拜(中) 夫人(在) 拜
拜(在) 拜(中) 夫人(在) 拜

初五日 丙子 時

今日(在) 拜(中) 夫人(在) 拜
拜(在) 拜(中) 夫人(在) 拜
拜(在) 拜(中) 夫人(在) 拜

初六日 丁丑 時

今日(在) 拜(中) 夫人(在) 拜
拜(在) 拜(中) 夫人(在) 拜
拜(在) 拜(中) 夫人(在) 拜

本朝也小子同族小由電石...

丙子 晴

朝讀倒色大人... 丙子 晴

丁丑 晴

朝讀倒色大人... 丁丑 晴

戊寅 晴

朝讀倒色大人... 戊寅 晴

己卯 晴

朝讀倒色大人... 己卯 晴

朝讀倒色大人... 己卯 晴

辛巳 晴

朝讀倒色大人... 辛巳 晴

壬午 晴

朝讀倒色大人... 壬午 晴

癸未 晴

朝讀倒色大人... 癸未 晴

甲申 晴

朝讀倒色大人... 甲申 晴

乙酉 晴

朝讀倒色大人... 乙酉 晴

食三朱

四月五日

十五日

大は... 二日...

十六日

...

十七日

...

十八日

...

十九日

...

二十日

...

二十一日

...

二十二日

...

二十三日

...

二十四日

...

二十五日

...

二十六日

...

二十七日

...

二十八日

...

二十九日

...

三十日

...

三十一日

...

...

...

...

...

...

...

...

...

...

...

...

...

...

...

...

...

...

...

...

...

...

...

...

...

...

...

...

...

...

...

...

...

...

...

...

...

...

...

...

...

一令抄之

縣令

今伊達様より威名有能者三
枝長より北條様側より色干鯛一
枚令之と云はし

秋三ノ 甲午 晴北風

丈人の子在古 終の色一若力
甚く

令抄之先々一影令之先心
ち令之より加藤様殿令之也
令抄之先々一影令之先心

三ノ一 小若の神

三ノ一 大人の

三ノ一 凡

右外之

其のて未

おはげ年々

屈者解

戒其邑吏 村ノ不役ニコレヲ
文句ヲカセル

子勉歸 ホチヲウケテ

將以自試 魚目君ノ志ヲカガ止

昔々善敷 アルガスル者ヲ
イフコトヲシテ

解教原 リキニテニセル

加良誠 ニニソツ

收下歩

傳部 城ガルリノ外クルハニツ
テイルノハサトル

民を耕熟

於就足 ツニム

東有寇 軍ガナイト事ノニエラト
單父ノ者ノラクラ表ヲ
ヨシテトルハ軍ガアルコト

世不名 歳年五十五ヤニシ

名鱗 和名不知

誠乎此 カキニスル

失二子 カキニスル

雅 ウツカマイテイル

汰 ウツカマイテイル

本姓解

庶兄 ウツカマイテイル

申文 ウツカマイテイル

弟 ウツカマイテイル

胄子 ウツカマイテイル

不及其故 ウツカマイテイル

故官 ウツカマイテイル

厲王方祀

號 ウツカマイテイル

孟氏 ウツカマイテイル

為疑 ウツカマイテイル

廟 ウツカマイテイル

嗣 ウツカマイテイル

祖述 ウツカマイテイル

易道 ウツカマイテイル

東備以上 ウツカマイテイル

或 ウツカマイテイル

自吾志 ウツカマイテイル

終記解 ウツカマイテイル

其類乎 ウツカマイテイル

其類乎 ウツカマイテイル

其類乎 ウツカマイテイル

其類乎 ウツカマイテイル

其類乎 ウツカマイテイル

其類乎 ウツカマイテイル

其類乎 ウツカマイテイル

其類乎 ウツカマイテイル

其類乎 ウツカマイテイル

殯 カリモガリヤリニヤンエイレテラ

猶在昨

夾之 増シトノ下ニハサニテラ

臨終 シヌー

誅ヲ行 ケレテイル内ノカクベツノハタラ

懃遺 ムリニコレテクダスウニテ天ト

屏余一人 フキヨリ者ニヨイニナウテ

焚 クニヨリテ 罪ノ義

予自律ヲレガガニスルモカヤイ

名失則憊 名目シ

失所 用ユルバシヨシ

布上素下

疑 疑 衰 用ノ 名 目シ

謂 経 帯 腰 經 ヨシライワイル

表 スレ

稷米ウル米 田ニル内縮トムハ疏

襲衣 衣

家單襦具日稱 龍衣 衣

組 組 襦 襦 袷 袷 袴 袴 袴 袴

柳衣 衣 ノモヨウヲヤイタ

女福與 与 チギシ

披ヒモあふりノヒモシ

説之 説 枉 枉 細 細 ツ ツ ツ ツ ツ ツ

唐 唐 亮 亮 幅 幅 一 一 ハ

偃芥之形 形 セ セ ヲ ヲ シ

吾亦 亦 ヲ ヲ レ レ モ モ ヲ ヲ ナ ナ シ シ ノ ノ 人 人 ノ ノ 氏 氏 シ

西 西 復 復 夏 夏 厄 厄 ヤ ヤ 子 子 ノ ノ カ カ タ タ シ

旁教 教 △ △ 上 上 テ テ エ エ ク ク ト ト 出 出 ヲ ヲ キ キ ル ル シ

馬鬣學封 封 ヲ ヲ エ エ ア ア ホ ホ ウ ウ ヲ ヲ エ エ ク ク ト ト ス ス ヲ ヲ

三斬板 板 ニ ニ 攻 攻 ヲ ヲ キ キ テ テ ツ ツ ヲ ヲ ツ ツ コ コ ミ ミ テ

其 其 端 端 下 下 ニ ニ 中 中 ナ ナ シ シ テ テ イ イ ル ル ヲ ヲ キ キ ヲ ヲ テ

如 如 家 家 者 者 又 又 ア ア ル ル イ イ ハ

正論解

辯 辯 文 文 モ モ ウ ウ ト ト モ モ ノ ノ ト ト ス ス ル ル シ

三刻

裏要信 トコシノヨミセシコシテミセ

悦人之有能 悦ミコトナリ

未之命 昭公大夫ニ命ズル

人之幹 シニホウ

屬 ホトナ

治厥孫謀 子孫ニクニクナ

字敬之 身ヲスルハ敬ルニヨ

野哉 アヤシイナリ

於菟 ツバメカモイノキニスヲサシテ

巢于葉 ノキニ人ニトナレル

惜 ヘイコウシヨリキツヤウテ

牝子 ハクワレンニカクメ

我之懷 ヘテイテ

伊戚 テニカラトクト身ニシイナキ

出 ホモトクニテワルイコトヲサツ

可 他國ユエモウケノモノ

不 楚ノラゼイヲタノミ思

馮 テ大ニ正ホモルヲエテ

平 ホモレ

陸 コナラノ村ヲラシホウシ

敵 ミシタシ

色 コナラノ村ヲラシホウシ

了 コトテアヤニウテイテハ

語 ナラニコウチカラテ

多 コトバハテニノ思フリヨウケン

以 サトル

是 コトバハテニノ思フリヨウケン

左 ツケテワルヨウニホトナ

所 キトナリ

新昭之信 カキヒドクモナクニツクテモヤクシゴ
或贖後 アツクテハシテ下エフレテシタリヌルト
和之 コノナサレヤクヲ思ヒ

刑民之 民カタカチル
不結 子ニグウニ上ラホド
可結 ヤイナニトリヤル

内暨 ソノハタラキノコトモ
相亦 コカキヤクシ
鷹子 メナナバラ

披其邑 叔孫氏村三十村ヲ外ノ
不第 役人ニヤウテ罪ヲタテ
不可能 イテモラフ

施 セテイルモノヲ上ラキシ
為賊人 ヲソコ子ルシカケル

三數 三ノ数
或曰 アル人ハ

稱其 ウツツイ
以寬 シラレテ

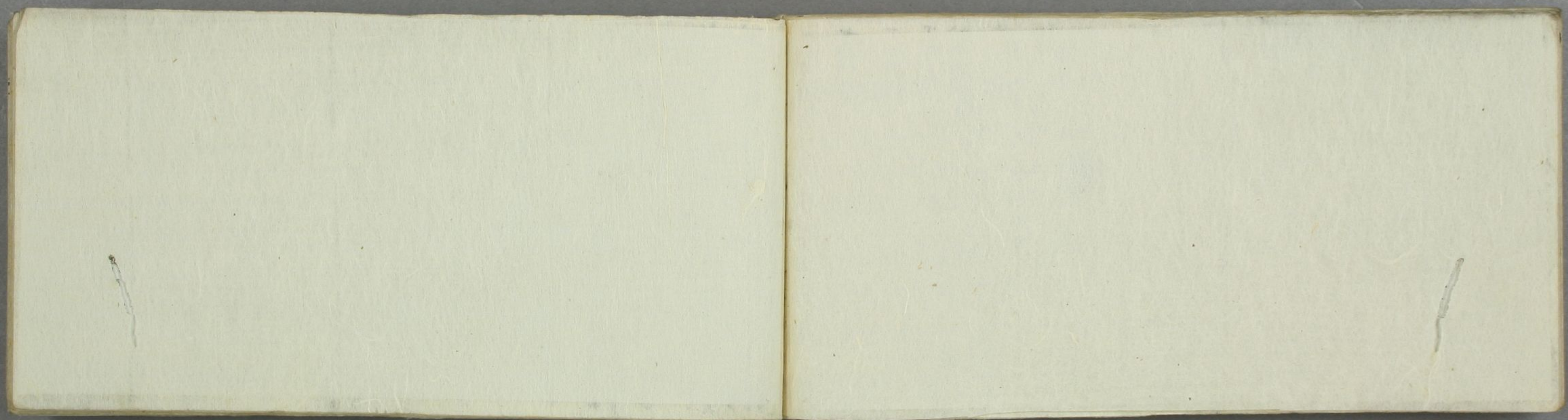
言其 コトヲ
正刑 刑書曰

三利 刑去魯國
由我 弟三教

嚴明 リカニツク
大決 ドテラヒ

爭貢 争カライ
鄭伯 フクシキ

懼弗 キコ
除 一年ヤニ



為國基 國ノモトダイ 是行 手正行ク

能樂者 者アリカタイ 樂 シイカトアルモ

樂藝 ハナラキ

其次 實人カサケレバ 其次 ハ

故鮮死 スル

水漂弱 シヤククノ骨ノサイモ 水漂弱 ノヨハイエアトドクテ

故實難 實ルニクイシ

忍極而 トシタシ

慢則 トリヲサセル

猛則 イタムシ

以商 カニカリテハ

可小 キウククサレ

抵詭 カウテニサセル

慘 天剛ヲモラシ

不競 ツヨクハヒトクナク

後 和ユウメリシ

以賢 イハクニ

自求 ヨイテ

我 アキノ

賦 イハクニ

若 カキ

所 カキ

輕 カキ

依 カキ

為 カキ

所 カキ

輕 カキ

依 カキ

為 カキ

不復執事^{カミノクワケシ}
夷之^{カレラ}也^{ハハケニウタシ}

陶唐氏^シ也^シ

乃滅而出^{アトカタモナシ}

由^{カス}也^{ト云ヨサキト}

疾^ク也^{カサミナシ}

兵甲之^ク也^ク

度其私^{テニイノカウテチハカニイト}

信之^{カス}也^{カス}

從^{カス}也^{カス}

言^{カス}也^{カス}

其^{カス}也^{カス}

曲^{カス}也^{カス}

軒^{カス}也^{カス}

武^{カス}也^{カス}

信^{カス}也^{カス}

從^{カス}也^{カス}

言^{カス}也^{カス}

其^{カス}也^{カス}

曲^{カス}也^{カス}

軒^{カス}也^{カス}

武^{カス}也^{カス}

信^{カス}也^{カス}

從^{カス}也^{カス}

言^{カス}也^{カス}

其^{カス}也^{カス}

曲^{カス}也^{カス}

軒^{カス}也^{カス}

武^{カス}也^{カス}

信^{カス}也^{カス}

從^{カス}也^{カス}

言^{カス}也^{カス}

其^{カス}也^{カス}

曲^{カス}也^{カス}

軒^{カス}也^{カス}

耕田

天子諸侯各千畝二千五百畝
士百畝五十畝
庶人十畝
凡田以九十為度

賦里

凡田以九十為度
凡田以九十為度

下夫

凡田以九十為度

穀米

凡田以九十為度

需粟

凡田以九十為度

度於

凡田以九十為度

丘而

凡田以九十為度

何越

凡田以九十為度

可二

凡田以九十為度

隆致

凡田以九十為度

未育

凡田以九十為度

不仕

凡田以九十為度

悖逆

凡田以九十為度

老窮

凡田以九十為度

政

凡田以九十為度

衆

凡田以九十為度

曲れ子

不稼

凡田以九十為度

其

凡田以九十為度

不

凡田以九十為度

彼

凡田以九十為度

自

凡田以九十為度

致

凡田以九十為度

外

凡田以九十為度

難

凡田以九十為度

不

凡田以九十為度

不

凡田以九十為度

名

凡田以九十為度

夫

凡田以九十為度

成

凡田以九十為度

有

凡田以九十為度

有

凡田以九十為度

録事書也 名ヲ 因號工尹ト云シ

縣之トウチ村ニシタシ

報章 フクロコ

吾朝不忠ヲシテ 其有カ不思ル

掘中ツミ雷カミナリ

毀ツ綴ル足ツイワツケルシ子コガエトシ

不レ欲シ令レ僻ク疾クニカリモトシ

行ク伸ビ位ニ神ノニシタシ神ヲ行ハト云シ

徒レ其レ他ノ度ニ行クシテイハシル中ニ

除キ衰シ手ヲ不レ以テ見ル實ヲ

異レ父ノ之レ曰ク比シ弟ト

兩ノ子ノ掖ニ之レ休ム名ヲ不レヤテヲサイテイルシ

弗レ能ク謀ル

弗レ能ク死ス

願シ童ノ童ノ

以テ殘ク

欲シ勿ク殘ク

可ク無ク殘ク

故ニ不レ書ク此ノ

往キ牙ヲ

不レ強ク

嫌シ思フ怪シ性ヲ

海ノ文ノ髮ノ坐シ

去リ纒リ而シ給シ曰ク髮ノ坐シ

從テ々々兩ノ

扈ノ々々

榛ノ々々

聰ノ々々

啓ノ々々

顔平

如疑

勤懇

故哭踊
標 忌明ノアケル月又々祭ルシ
其月ノ末ニ祝 又ホリノをシ

可御人ヨリリカワエト一ダンヲイシ夫降ソイテノ一
可謂人一人加人一等

朝祥大祥ノ祭リヲスガニクテ方
責人人ヲ突タリナシノカノトナト又多カシ年モウ日カヲクアルテハイモ

又多カシ年モウ日カヲクアルテハイモ
又多カシ年モウ日カヲクアルテハイモ

聘上國都近所

其缺以時已キモノヲキカイサセルニ
明器贈死シタトキ地タ坎イ

其封ツチヲモリアゲル
廣輪ヨコニシテイモタテモヨモ因ル

可ツチ時ツチ隱ヒレホドニテイウシ
石運其封右ニワリニワルシ

無所不之國ハカニイハイシ
有ル也全カアウテモ

亞モ平ツケ齊サゲル
亞モ平ツケ齊サゲル

孔有不修
孔有不修

於寢ヲモテガシキシシ
於寢ヲモテガシキシシ

以將之イカシ
以將之イカシ

トドモノ^ト執^トヲト^カサウテ^コロムハムリシ^ハリ
俯而執^文ニレテ^シクシ

不至^レカ^ラシト^ウモ^レテモ^レセ^ヒス
嘻其甚^イソウノ^者ナシ

同姓^ノ宗^トス^ル

有^レ合^族之^義一^年ニ^交ワ^ル親^類

駭^ル姓^ノ百^代立^テモ

婚姻^ノ不^得通^ス哈^姻ハ^シヤ^イシ

駭^ル宗^ノ見^ルカ^ラズ^シ

於^レ此^ノ不^處百^代立^テモ^始レ^ハ

曲^ル孔^子之^意也

寢^昔昔^軍サ^ハハ^ルメ^{イル}シ

魁^北日^ノ七^星ノ^一カ^シラ^シ

報^子公^ヲシ^テイル^人カ^セシ^ツ

合^革之^事一^軍ヲ^シテ^ウス^ル

有^日ノ^人カ^シハ^シメ^ルカ^シ

攻^ルノ^役人^ノ言^ハス^ル物^スシ

不^奪也^心中^ヲモ^ヒラ^シテ

有^乃ワ^ケガ^ウテ^シ

一^物甚^シク^シ

三^善共^一日^ニシ^ル

一^有之^良天^子ニ^云フ^リノ^世子^ガ

伯^母ヲ^アテ^テイ^モウ^トヲ^叔ト^云フ

知^レ此^ノ地^ノ不^絶也^ノワ^ケヲ^知テ^{イル}モ

瘡^大キ^キテ^キエ^ノシ

館^人ノ^ツキ^イヲ^トメ^テヤ^ルハ^ヒヨ^ウト^スル

仁^若利^礼ヲ^アト^カシ^テキ^メル

不^同天^ノ法^ノト^シテ^ハハ^ルイ^シ

不^豊沃^ヲシ^テモ^大ニ^タイ^ソウ^シ

不^教也^心中^ヲモ^ヒラ^シテ

不^教也^心中^ヲモ^ヒラ^シテ

不食 タシモクワンシ

不飲 申 酒モノニシ

殮 ニノコニワンスギシ

官官 ヤクニスルシ

威容 キモリニシタガウシ

書目 只才ノ出地ニカイテアル

失之 今迄カタ地ヲナクナシテウルタリ

以慙 リキギニスナサスギル

始事 ニウハジメノタテ

少遊 人ノ各シ

三言居表 黒編

慈母 子ノシセタ母

使事 長壽子

有傳 父モリ

庶母 庶己

以蒸 房 役人モアワズヒウコニテフアリトシテ

孝公 之 名也

公館 人 所 街ノ君カイツケテトニラセク

疎而 杖 杖ヲツクイタ

居堅 官 官

五徒 ナニゾニシレルトゴザシヤイ

等 了

方 戸 眞カララフモテハス

素 素 貌

質 奉

履 履 衰 斬

首 首 第

枕 由

仰 古 吏

能 志 室

不 以 己 又 足 駭 人 之 非

孫 辭 以 辟 咎

孫 辭 以 辟 咎

孫 辭 以 辟 咎

璣璠歛カハ子ヲ原ハサラスモ以ル

曝尸中原カハ子ヲ原ハサラスモ以ル

以姦利之端アスコトモライハイ、タカラカルト

有害死シタモノニカインノギヤモノ

考子不順考子ノ心ニツレテ

性以危コトヲシテアヤウクシシカイヤ

不北カスレノコトセシ

為姦之兆成也

是僭子也キカニヲウソツキニスル

事周子キカニニシツタシマイテ

可也シテ忠信ニヌクイ

宗魯皆死宗魯皆死

之盜ヌス人同取ノアル

孟軻之賊ソクシコロサレル

不食姦人ノ世ヲテ公シヤシ

乳ラニホウ

病於ヨクシク

以回カハ子ヲ原ハサラスモ以ル

不蓋非義

愛野哭イナカ者ノナキヨウ

好外者ルシ

好内者同

欲供先祀ニシタモノヲ先人トス

そ揮漢ナミダヲテバゴヲト云

拊雁月ム子ヲウツ

了加明

静大音

女智莫若婦

智夫ヨウ

剖小得

覆醢キリツケ

始死イキヲヒキトル

易之己

設之

重主

重神

殯於祖殷ハ朝ト夫カラ祖廟ニテ

既而大跡ノ事天トシテ

曲礼公西赤曰

為姬此之姬

祔也ヤハセテ葬ルル

離之衛ノハアリツテ

有以間ヲ

夏夏カヤキノカタニスル

今文ノ

雨甚至墓崩

防墓崩

法然而

除由外

琴以也

為已

哀拜

欲與往

謂不然

言犯

恩賜

不有

民無知

夏戸

夫以

死其

之死

簋之

膝濱

當作

子之

神之

塗車

既祥

敬之

愆心

趨之

既祥

敬之

愆心

趨之

濟々々倭々々 キヨウギナリフリール

容之志也 取道ノ名考ニハリウハニ
シヨシノヨニクロイテ
ハナズ

自反 / シツカニツカニ
セチルヤウニテハナラ

以素 / 名客 / ノリハニシノ又
キカツル
ツケル
メシ
ヨヤメル
イナク
ツケル
ヨヤメル

反饋 / ノリハニシノ又
キカツル
ツケル
メシ
ヨヤメル
イナク
ツケル
ヨヤメル

燕俎 / エリツタ
ワナ
メシ
ヨヤメル
イナク
ツケル
ヨヤメル

豈一 / ノリハニシノ又
キカツル
ツケル
メシ
ヨヤメル
イナク
ツケル
ヨヤメル

以下 / ノリハニシノ又
キカツル
ツケル
メシ
ヨヤメル
イナク
ツケル
ヨヤメル

...

上虞 北齊ヨリ日中
ヤハラテ
天子セツ法
其ウ
御ハ
三士一

神唐 ノヤクル
ルシ

...

...

攻復

...

...

...

...

...

...

...

二五
年廿一

三三
二五

支
モ千ッタカ
ラ、イワレカキニトセウマ
振摩

倚城ニヒロイ
念イヌ
法令
ヨハル法令

諸君
子

前エノキ
又モロシタリナ
フソレテウタ
ドイナシイ

甲乙
丙丁
戊己
庚辛
壬癸
子丑
寅卯
辰巳
午未
申酉
戌亥

卷之三

瓊瑾

耳不... 瓊瑾

三夫三子

之... 瓊瑾... 瓊瑾... 瓊瑾... 瓊瑾...

三

瓊瑾