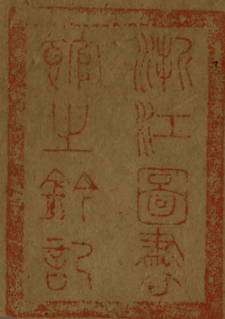
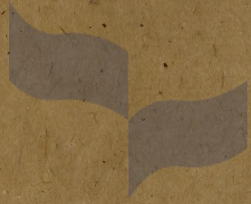


0cm 1 2 3 4 5 6 7 8 9 10 11 12 13 14 15 16 17 18 19 20 21 22 23 24 25 2



浙江圖書館



浙江圖書館



浙江圖書館



浙江圖書館



浙江圖書館

附釋立日春秋左傳註疏卷第八



浙江圖書館

附釋音春秋左傳註疏卷第八

杜氏註

引穎達疏

莊公

陸曰莊公各同桓公之母

疏

正義曰魯世家云莊公各同桓公之

年即位蓋法勝敵克壯曰莊是感歲在鶉火

經元年春王正月○三月夫人孫于齊夫人

孫讓而去○孫亦作孫音同注反傳同疏元年春工正

此月無事而空書月者莊雖不即君位而亦於元朝廟與民

更始史書其事見此月公宜即位而父弒母出不忍即位故

空書其文閔僖亦然○注夫人莊公母至而去○正義曰夫

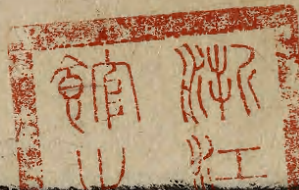
人孫意傳文不明故云曾人責之蓋責其訴公於齊侯而使

公見殺故慙懼而出奔也公羊傳曰孫者何孫猶孫也內諱

奔謂之孫穀梁傳曰孫之為言猶孫也社用彼為說

昔帝堯孫位以讓虞舜故假彼美事而為之各猶孫

讓而去釋例曰使若不為臣子所逐自孫位而去者○夏



單伯送王姬

無傳單伯天子卿也單采地伯爵也王將嫁女于齊既命魯為主故單伯送女不稱

便也王姬不稱字以王為尊且別於內女也天子嫁女於諸侯使同姓諸侯主之不親昏尊卑不敵○單音善采亡代反

別彼

疏 注單伯至不敵○正義曰檢經上下公卿書爵大

人君賜臣以邑令來取賦稅謂之采地禮運曰諸侯有國以處其子孫大夫有采以處其子孫是謂食邑為采地單氏出

仕王朝此及文公之出皆云單伯成公以下當稱單子知伯子皆爵也此時稱伯後降為子耳又解不稱王度之意王於

時將遣魯主昏必先有命豈得未嘗命魯徑送女來故知王已命魯為主魯已承受王命單伯送女付魯而已不復重宣

王命故不稱使也十一年王姬不云王使送者為送者微也以姬繫王不稱女字以王為尊故繫之於王且以別於內女

內女則以字配姓謂之伯姬是也公羊傳曰使我主之為為使我主之天子嫁女乎諸侯必使諸侯同姓皆主之諸侯嫁

女于大夫必使大夫同姓者主之所以然者皆之行禮必實主相敵天子於諸侯諸侯於大夫不親昏者尊卑不敵故也

二王之後雖王所賓客示崇先代而已不得即與王敵嫁於二王之後亦使諸侯上之秦漢以來使三公士之呼為公主

○秋築采土姬之館于外

○秋築王姬之館于外公在諒闇慮齊侯當親迎不忍便以禮接於朝又不敢過

王命故築舍於外○詩音梁又音亮迎魚敬反疏傳曰築之外變之正也仇讎之

人非所以接昏姻也衰麻非所以接弁冕也其意言公與齊為讎又身有重服不得與齊侯為禮故築于外也左氏先儒亦用此為說杜案傳文并請以彭生除之齊人雖為殺彭生

心實讎齊但不敢逆王命故以諒闇為辭故築館于外杜謂諸侯之喪既葬則衰麻除矣不得以喪服為言也若讎不除服未釋則諸侯之國同姓多矣天王不應強使齊侯冒斬衰

接父讎與之行吉禮也以此益明杜諒闇之言為得其實徒以昏姻吉禮行事在廟公在諒闇之內慮齊侯當來親迎不可便以全吉之禮接賓於朝又讎除服釋不敢

逆王命辭主昏故築舍於外使齊侯從外迎之○冬十月

乙亥陳侯林卒無傳未同盟○王使榮叔來錫相

公命無傳榮叔周大夫榮氏叔字錫賜也追命相公褒疏稱其德若昭七年王追命簡襄之比○此必判反

注榮叔之比○正義曰公羊傳曰錫者何賜也命者何加我服也又詩唐風無衣之篇晉人為其死請命於天子之使以

服也又詩唐風無衣之篇晉人為其死請命於天子之使以

無衣為辭則王錫諸侯當有服也傳於王賜晉惠公命受王
 情則王賜又有玉也但賜諸侯以玉者欲使執而朝覲所以
 合瑞令追命桓公若追命衛襄之比止應襄稱其德賜之策
 書或當有服以表尊卑不復合瑞未必有玉也釋例曰天子
 錫命其詳未聞諸侯或即位而見錫或歷年乃加錫或已薨
 而追錫曾相薨後見錫則亦衛襄之比也曾文即位見錫則
 亦晉惠之比也曾成八年齊靈二十三年乃見錫隨恩所加
 得失存乎其事宜存乎其事者觀其錫之早晚知恩之厚薄
 觀其人之善惡知事之得失故傳不復顯言其是非也杜於
 追命衛襄之下注云命如今之哀策魏晉以來唯天子崩乃
 有哀策將葬於是遣奠讀之陳文行功德敘臣子哀情非是
 類也人臣之喪不作哀策良臣既卒或贈之以官褒德敘哀
 載之於策將葬賜其家以告柩如今哀策蓋此謂也○王姬歸于齊無傳不書逆

疏注不書逆公不與接。正義曰成九年伯姬歸于宋杜
 云宋不使卿逆非禮以逆者非卿故不書此云公不與

接者杜意以公不與接雖卿亦不書也所以知者十一年齊
 侯來逆共姬而經不書故也又嫁伯姬于宋魯與宋無故此

時有故知不與接也春秋之例送女不書者取受我
 而厚之此卑伯書者為送至於曾不至於齊故也○齊

師遷紀邢晉部

師遷紀邢鄂部

無傳齊欲滅紀故徙其二三邑之民而取

縣東南此海都昌縣西有訾城○邢蒲丁疏○注齊欲至訾

反鄆子斯反鄆音吾物其俱反訾子斯反疏○正義曰

齊人遷此三邑片三邑之人自遷也故知齊欲滅紀故徙其

三邑之民而取其地也蘇氏云直取其地不取其民故云遷

不云取不言所往之處者志在去之而已非欲安存其人故

與宋人遷宿文同其文異於邢遷也釋例曰邢遷于夷儀則

以自遷為文宋人遷宿齊人遷陽則以宋齊為文各從彼此

所遷之實記注之常辭亦非例也邢在東莞言郡部在朱虛

不言郡者釋例土地名朱虛亦屬東莞使之蒙上郡

傳元年春不稱即位文姜出故也

文姜與桓俱行而桓為齊所殺

故不敢還莊公父弑母出故不忍行即位之禮據文姜未還

故傳稱文姜出也姜於是感公意而還不書不告廟○父殺

音試一疏○注文姜至告廟○正義曰不稱即位為文姜出

音如字疏○故也則即位之日文姜未還故知莊公以父殺

母出不忍行其即位之禮也經書三月夫人孫于齊則是夫

人來而後去故知文姜於是感公意而還也三月以來經傳

皆無夫人還畢於解之還不書不告年釋例曰文姜之身終始七如齊而如宮皆以淫行書行而不書反則元年之還亦不告廟推此可知也公羊傳曰夫人固在齊矣其言孫于齊何念母也正月以存君念母以首事穀梁傳曰接練時錄母之變始人之也其意言文姜往年如齊至此年三月猶尚不反三月練祭念及其母乃書其出奔非三月始從魯去也左氏先儒皆用此說杜不然者史之所書據魯而錄未有盡書其事者也夫人若遂不還則孫已久矣何故至是三月始言孫于齊乎公若念及於母自可迎使來歸何以反書其孫豈誰公召命史官使書其母孫乎又禮三年之喪期月而練拒公以往年四月薨至今年三月未得一期何故已得為練而云接練錄變存君念母也若以經無還文即言留齊不反則自是以後亦無還文二年夫人會齊侯于莒豈復自齊會之哉以此知三月始從魯去也

○三月夫人

孫于齊不稱姜氏絕不為親禮也

姜氏齊姓於文姜之義宜

與齊絕而復奔齊故於其奔去姜氏以示義

○復扶又反夫起呂反

疏

注姜氏至示義。正義曰文姜終始皆稱

姜氏唯此一文獨異故傳解其意云不稱姜氏絕不為親言於夫人之義宜與齊絕不復為親也姜氏者齊之姓也禮婦

人在家則天 出則天 夫為夫斬衰三年為兄大功九月
今兄殺已夫於文姜之義宜與齊絕姜意不與齊絕而復奔
之故於其奔也特去姜氏上姜氏者若言夫人不是齊女不
姓姜氏以示應絕之義在絕不絕所以刺文姜也傳言禮者
為夫絕兄禮之意也公羊傳曰夫人何以不稱姜氏貶焉為
與與弑公也其與弑公奈何夫人諸公於齊疾公曰同非吾
子齊侯之子也齊疾怒使公子彭生脅幹而殺之穀梁傳亦
云不言氏姓貶之也左氏先儒取二傳為說言傳亦絕不為
親禮也謂莊公絕母不復以之為親為父絕母得禮尊父之
義故曰禮也杜不然者釋例曰文姜與公如齊以淫見適懼
而歸訴於襄公襄公殺公而委罪於彭生弑公之謀姜所不
與疑懼而自留於齊莊公感其不反以闕即位之禮故姜氏
自齊而還魯魯人探情以青之故復出奔夫子以為姜氏罪
不與弑於莊公之義當以母淫於齊而絕其齊親內全母子
之道故經不稱姜氏傳曰絕不為調禮也明絕之於齊也文
姜稱夫人明母義存也京姜外淫故孫稱姜氏明義異也觀
此解之意夫宜與齊絕釋例之文宜公宜與齊絕者夫人
猶尚宜絕莊公周宜絕矣先儒謂莊公宜與母絕杜意莊公
宜與齊絕故偏據莊公為文所以排尊
說耳其實夫人及公母與齊絕也

○秋築王姬之

館于外為外禮也

齊疆魯弱，多罪於我，生魯不能

之變。未

注齊疆之變。正義曰：傳不直言禮，而云為

是應變之禮。故解其意：齊疆魯弱，又委罪於生魯，既不能

齊雖內實深，離外若無怨，既不敢辭王命，又不欲見齊侯，因

其喪制未闕，故異其禮為之於外，是其得禮之變也。樂思為

闕，則闕訓為息也。未闕言其未止息也。王姬之館，必築之者

公羊傳曰：主王姬者必為之，改築於路寢，則不可。水寢則嫌

羣公子之舍，則以卑矣。其道必為之，改築者也。穀梁傳曰：於

廟則已，尊於寢則已。甲為之，築節矣。鄭箴膏肓云：宮廟朝廷

各有定處，無所館。天子之女，故宜築于宮外，是言須築之意

也。但村意若其內不根，齊非有喪制，須築於城之外耳。此

言外者，謂城之外。說公羊穀梁者，亦以為為城外。然王姬來嫁

必須築館，所以十一年王姬不築館者，或因其舊館，或不善也。

經二年春王二月葬陳莊公

無傳魯往會之故。書例在昭六年。

夏公子慶父帥師伐於餘丘

無傳於餘丘國名也。莊公時年十五則慶

父莊公 疏 二年 王姬來嫁 至庶民 正義曰 公羊穀梁皆以 春秋 左 氏 莊 公 正 以 春 秋 之 至

夏天子慶父刺師伐於餘丘

父莊公 庶兄 疏 二年注於餘至庶兄。正義曰公羊穀梁皆以

未不知其處蓋近魯小國也莊公時年十五者以栢六年生至

此二年為十五莊二十七年公羊傳曰公子慶父公子牙公

子友皆莊公之母弟也左氏先儒用此為說社以不然故明

之釋例曰經書公子慶父伐於餘丘而公羊以為莊公母弟

計其年歲既未能統軍又無晉悼王孫滿勿知之文此蓋公

羊之妄而先儒曾不查悟取以為左氏義今推案傳之上下

羽父之弑隱公皆諮謀於栢公則栢公已成人也傳曰生栢

公而惠公薨指明仲子唯有此男非謂生在薨年也栢以成

人而弑隱即位乃要於齊自應有長庶故氏曰孟此明證也

公疾問後於叔牙牙稱慶父材疑同母也傳稱季友文姜之

愛子與公同生故以死奉般情義相推考之左氏有若將喪

是杜明其異母之意也氏曰孟氏傳文實然而經稱仲孫杜

無明釋八年傳稱仲慶父其率益稱之則謂之其仲慶父

雖為庶長而以仲為字其後子孫以字為氏是以經書仲孫

時人以其庶長稱孟故傳稱孟孫其以益配字而謂之其仲

猶臧僖伯管城仲之類也劉炫云蓋慶父自稱仲欲同於正

適言已少以莊公為三豕之長故以正公為伯而自稱仲春

秋之例皆傳言實不無其意經稱也非之事書其自稱之

辭其人自稱仲孫不得不得不書為仲傳序已適之事卒其時人

之語時人呼為孟氏不得不得不以孟綠論語云孟孫問孝於我

是時人呼云孟氏也楚公子棄疾弑君取國改名為居經書

楚子居卒是秋七月齊王姬卒無傳魯為之疏注

從其自稱也為至內女○正義曰他國夫人之卒刻皆不書唯魯女為諸

侯之妻書其卒耳王姬非是內女亦書其卒為比之內女故

也檀弓曰齊告王姬之喪魯莊公為之大功或曰夕之上有

曰由魯嫁故為之服姊妹之服是其比內女也○夕之上有

二月夫人姜氏會齊侯于禚夫人行不以禮故還

齊地○燕○乙酉宋公馮卒無傳再與相同疏注用

諸若反○正義曰相十一年盟

同盟也○正義曰相十一年盟

于折十二年于穀直是再也

傳二年冬夫人姜氏會齊侯于禚書茲也姜

前與公俱如齊後懼而出奔至此始與齊好會會非夫人之

事顯然書之傳曰書文姦姦在夫人文姜此年出會其義皆同

經二五年春王正月淵會齊師伐衛其師命而

經三年春王正月朔會齊師伐衛

朔魯大夫

故去氏○溺乃

疏

三年往溺魯至夫氏○正義曰隱四年

狄反去起呂反 鞏會宋公陳侯蔡人衛人伐衛傳曰羽

父請以師會之公弗許固請而行故書曰鞏帥師及之也

不稱公子傳言疾之今溺亦不稱公子傳亦言疾之知其事

與鞏同疾其專命而行故去氏也 ○夏四月葬宋莊公

公子非氏與氏同故言氏也

無○五月葬柏王○秋紀季以鄒入于齊

季紀侯弟鄒紀

邑在齊國東安平縣齊欲滅紀故季以邑入齊為附庸先

紀不發禮搜有奉故書字貴之○鄒戶圭反本又作攜 **疏**

注季紀至貴之○正義曰公羊傳曰紀季者何紀侯之弟也

何以不略皆也何賢乎紀季請後五廟以存姑姊妹穀梁傳曰鄒紀之邑也入于齊者以鄒事齊也杜取彼為說知季是紀侯之弟以鄒邑入齊為附庸之君附屬齊國也諸侯之卿

先祀不廢社稷有奉季之力也故書之不書名善入不書叛

也判分也傳曰始分爲紀侯大夫張本也劉賈謂紀季以鄆

奔齊不言叛不能事鄆也傳稱紀侯不能下齊以與紀季季

非叛也紀王之後叔姬歸于鄆明爲附庸猶得專鄆故何歸

也是杜具說貴之意也以叔姬歸鄆知鄆爲附庸附庸之君

雖無爵命而分地建國南面之主得立宗廟守祭祀信二十

一年傳曰任宿須句潁更昔風姓也寔司大暉與有濟之祀

論語云夫顓臾昔者先王以爲東蒙主須句潁更昔附庸也

得祀所出之祖主其竟內○冬公次于滑滑鄭在陳留

山川明得祀先君奉社稷○冬公次于滑滑鄭在陳留

例曰凡師過信爲次兵未有所加所以則書之既書兵所加

則不書其所以以率爲直非虛次○滑乎入反又于八反

疏注滑鄭至虛次○正義曰此解略而釋例詳釋例曰凡

師出一宿爲舍兩宿爲信過信爲次此周公之典以詳錄

師出入行止遲速因爲之也信事尚速老師費財不可以

久故春秋告命三日以之也其以舍之與信不書者輕碎

不以告也兵未有所加所次則書之以示遲速公次于滑師

次于郎是也既書兵所加則不書其所次以事爲宜非虛次

諸父兵而不書次是也既書兵所加而又書次者義有取於

次遂伐楚次于涇盟于泚白遂次于匡是也所記或次在事

次遂伐楚次于涇盟于泚白遂次于匡是也所記或次在事

次遂伐楚次于涇盟于泚白遂次于匡是也所記或次在事

次遂伐楚次于涇盟于泚白遂次于匡是也所記或次在事

前次以成事也或次在事發事成而次也皆隨事實無義例也若言既書兵所加則不書其次者或伐或戰曠日持久其間必有三日之以既書兵所加而又不書次者義有取於次齊侯伐後皆不書也既書兵所加而又不書次者義有取於次齊侯伐楚楚遣齊欲饋之以德哉不書而次于陘盟于牡丘本為救徐之令使大夫救余次庄以為之援義取於次故書兵所加而又書其次次在事而謂信元在齊師宋師曹師次于聶北救邢也次在事後謂襄二十二年叔孫豹帥師救晉次于雍榆之下公羊傳曰曷為言救而後言次先通君命也左氏先儒而後為說言齊桓君也進止自由故先次後救叔孫臣也先通君命故先救後次杜以傳無此言故改正其謬言此一事或次以成事或事成而次比皆隨事實先後而書之無義例也先儒又言事次者皆事之辭釋例曰叔孫救晉次于雍榆傳曰禮者善其宗明明主非以次為禮也齊桓次于聶北救邢亦以存邢真其器也歸人無私見善不在次也而晉氏皆即以為善次次之與不自是臨時用兵之宜非禮之所素制也言非素制者非禮家制此各以為善禮也說氏云崇會與伯非軍發而書次者古者君行師從鄉行旅從故亦從師行之例也

傳三年春溺會齊師伐衛疾之也傳重盟上則

○夏五月葬桓王緩也以桓十五年三月崩○秋

紀季以鄗入于齊紀於是乎始判判分也言分

此○冬公次于滑將會鄭伯謀紀故也鄭伯辭

以難難乃旦凡師一宿為全巨再宿

為信過信為次為經書次則連舍宿不疏傳注為經

正義曰舍者軍行一日止而舍息也信者住經再宿得相信

問也穀梁傳曰次止也則次亦止舍之名過信以上跡多日

亦為次不復別立名也通君臣者公次于滑君也叔孫豹次

于雍榆臣也但是師行信從也則君將不言師故止云公

次亦師次也非師之次則不在此例釋例讀賈氏云若魯

公次乾侯之比非為用師不應在例而獲例之亦為濫也

經四年春王二月夫人姜氏享齊侯于祝立

無傳享食也兩君相見之禮非夫人所用直書以見其

失禮也魯地○食音嗣又知字本或作會以見賢處反

經四年春王二月夫人姜氏享齊侯于祝丘

無傳享食也兩君相見之禮非夫人所用直書以見其失祝丘魯地○食音嗣又如字本或作會以見賢遍反

四年注享食至魯地○正義曰鄭文儀禮注云饗謂身大牢以飲賓則身是飲酒大禮與會小別而以身為會者言夫人

齊侯會而設享禮故書享齊侯也定十年夾谷之會傳稱齊侯將享公以立拒之凡不果身是身者兩君相見之禮二

年穀梁傳曰婦人不言會言會非正也穀甚矣是享非夫人所當用也禮不合用而夫人用之故直書以見其失也定本

享會作享食也○三月紀伯姬卒無傳為二年製繻所遺者內

成於疏注隨二至敵駢○正義曰穀梁傳曰以夫人不卒敵駢此其言卒何也吾女也適諸侯則尊同以吾為之

變卒之也為之變者為之服也禮諸侯絕朝尊同則為之變服服大功九月恩成於敵駢故書其卒適大夫則略之

曰內女唯諸侯夫人卒乃書恩成於敵駢其非適諸侯則略之以服制相準也生書其來而死不錄其卒從外大夫之

也○夏齊侯陳侯鄭伯遇于垂無傳○紀侯大去

其國以國與季季奉社稷故不言滅不見○疏注以國至

迫遂故不言齊大夫去者不反之辭

義曰傳稱紀侯不能下齊以與紀李是往年分釐與之紀國
猶在今則主以紀國之故云以國與季釋例曰紀侯力弱意
躬自以列國不忍屈臣於齊使季以勸求安而脫身外高季
果為附庸社稷有季故不言滅不見迫逐故不言奔夫去者
不反之辭蓋時史即實而言仲呈非改故傳不言滅善書曰
也是說夫去之意也滅人國者皆毀其宗廟遷其社稷紀季
雖降為附庸得自立朝社而其國不滅也諸侯之奔皆獲逐
而出此則不見迫逐故不言奔時史謂之夫去仲呈以為得
理故因而前之十二年叔姬歸于魯則紀季雖全得紀國亦
不移就紀都紀之宗廟社稷皆遷之於魯承祀如左故為不
滅雖云國祚不滅其實為齊所吞紀之器物財賄亦應歸齊
得成二年傳稱紀靈玉磬自之以紀得非滅紀所得也季既
入三於齊繼使齊不自取之應以之為

侯葬紀伯姬

無傳紀季入魯為齊附庸而紀侯大夫其
國齊侯加禮物所以崇厚善茲攝伯姬之

夫入禮葬之

則紀季葬之○止義曰紀侯由齊去葬
夫人禮葬之

疏 則紀季葬之○止義曰紀侯由齊去葬

夫人禮葬之 則紀季葬之○止義曰紀侯由齊去葬

大夫會葬於齊亦由齊往會之故書釋例曰紀侯大夫去葬

告大夫會葬故書齊侯葬紀伯姬也不書蓋者亡國之婦
夫妻皆降莫與之謚而賈許方以諸侯禮說文失之地

秋七月○冬公及齊人狩于禚無傳公越竟與齊
獵者俱狩失禮何

知○狩手又及竟
音竟本又依竟

傳四年春上二月楚武王荆尸授師子焉以

伐隨尸陳也荆亦楚也更為楚陳兵之法揚雄方言子者
戰也然則楚始於此參用戟為陳○正義曰尸陳也擇誌

云楚謂戟為子
為陳直觀反疏注尸陳至為陳○正義曰尸陳也擇誌
文荆即楚之舊邑故云荆亦楚也楚本

小國地狹民少豈時復出師未白為法式今始言荆尸則武
王初為此楚國陳兵之法各曰荆尸後後人用之宣十二年

傳稱荆尸而卒是遵行之也揚雄以爾雅釋古今之語作書
推之采異方之語謂之方言方言云戟謂之子雲漢云取各

於鈞子也戟是擊刺之兵有上刺之刃又有下鈞之刃故以
鈞子為各也始云授師子焉是往前未以此器授師故云然

則楚始於此參用戟為陳言參用之
署參雜用之陳之所用非專用戟將齊入告吳人登

曼曰余心蕩將授兵於廟故齊蕩動散 鄧曼歎曰

王祿盡矣盈而蕩天之道也先君其知之矣

故臨武事將發大命而蕩王心焉楚為小國僻陋在夷至此

武王始起其眾借號稱王陳兵授師志意盈滿蕩齊而散故鄧曼以天地鬼神為徵應之符○僻匹亦反借子念反應應

對之若師徒無虧王薨於行國之福也王薨於行不死

於王遂行立於楠木之下楠木木名○楠即蕩反 疏

於楠木木名○正義曰山字之音或為曼或為胡若以楠為聲當作曼以兩為聲當作朗字射難定或兩為之音杜直云

木名不知木何所似未有以榆者俗呼為朗榆蓋為朗也 令尹闕祁莫敖屈重除

道梁漾營軍臨隨隨人懼行成時樞王喪故為奇貞更開直道漾水

在義陽縣西東山入鄧水梁橋也隨人不意其至故懼而 行成○重直用反一音首容反漾高貴鄉公音側嫁反水名

字林非加反音云或作負 疏注時祕至行成。正義曰：餘道謂除治

故為橋也釋闕曰：義陽、郢縣西有餘水，源出縣北，從縣西 東而至隨縣入郢水，村以際解澁，蓋聲相近而字轉耳。莫

教以王命入盟，隨侯且請為會於漢、汭，而還

汭，內也，謂漢西。汭，濟、漢而後發喪。疏且請至發喪

加銳反，水曲曰汭。既與隨侯盟，月又請隨侯與楚，為會禮於漢水之汭，而我

楚也。隨侯畏楚，遂從，莫教為會禮。會訖，隨侯因洛、漢還國，而

後發王。紀侯不能下齊，以與紀季。齊盡以國與

季，明季不叛。夏，紀侯大去其國，違齊難也。違，齊也。

經五年春，王正月。夏，夫人姜氏如齊，師。無傳。

疏五年夫人至齊師。正義曰：於時齊無征伐之事，不知

疏

師在何處，蓋齊侯驢理紀地，有師在紀，杜云：言發難也。

夫人當向紀地從之不言會者。○秋郕犁來來朝附書

往其軍內就齊侯耳不行會禮。○東海昌慮縣東北有郕城犁來名。○郕五芳反。○冬公會

齊人宋人陳人蔡人伐衛

傳五年秋郕犁來來朝名未王命也未受爵命

發附書稱名例也其後數從齊桓以疏注未受至郕子○

尊周室王命以為小郕子○數音朔王義曰郕者附庸

之國也來其君之名傳言未王命者解其稱名之意由未得

爵命為諸侯故稱名也經書其名傳言未王命此傳所發

是附書稱名之例如棠稱名故儀父稱字為貴之也則之上

世出於郕國出本云郕國居郕地彼郕宋仲子注云郕國別

封小子肥於郕為小郕子則顯是知君也於封顯諸云小郕

和侯之後也夷父顏有功於郕其子友別封為附庸諸君曾

孫仲來於是春秋開後諸君以專周室命為小郕子穆公之

孫惠公以下春秋後六州而楚城之也本言郕禮言及當

是入信七年經書小郕子○冬伐齊納惠公也惠公歸也伯牙

來朝知齊桓請王命也

經六年春王正月壬子突救衛

經六年春王正月壬子突救衛

王人上之微官也雖官卑

而見授以大事或疏六年注王人至稱字○正義曰昭十

昭子之父叔孫豹再命也再命而各見於經知諸侯之始再

命三命皆書各一命乃稱人諸侯之臣既然則王朝之臣亦

然周禮王之上士三命中士再命下士一命故杜以為劉夏

石尚稱名氏者上士中士也稱王人者下士也僖八年公羊

傳曰王人微者知此王人亦微者故云王人王之微官也春

秋之世二字而子在上者皆學故知子突是字救衛必以師

能使衛侯不入是無功也無功而稱字者以朔既讒備取國

而又不能於民王意即定默卒不欲使朔得入故遣師救之

時事惡諸侯逆王命故尊王使言子突雖則官卑家王授以

大事故稱人而又稱字貴王人所以責諸侯也釋例曰莊六

年五國諸侯犯逆王命以納衛朔大其事故字王人謂之子

突是說進之意也進之不稱名而越稱字者王之上士下士

爵同而命異耳進之同中士未足以為榮故超從大夫之例

稱字以貴之也文二年垂隴之會魯士穀堪其事即書名氏

似若真為卿然故不復稱人此貴子突止為數責諸侯非是

人實進故稱人依其本班林字見其別有所為耳穀梁傳曰王人甲者也名貴之也善救備也救者善則伐者不正矣杜意取彼為說唯以子突為字耳范審注穀梁亦云此名當為字誤爾 ○夏六月衛侯朔

入于衛朔為諸侯所納不稱歸而以國逆為文朔懼失衆心以國逆告也歸入剌在成十八年

注朔為至八年○正義曰去年齊宋陳蔡伐衛傳曰納惠公也此年衛侯得入則是諸侯納之當言歸而經書入成十五年宋華元奔晉宋人迎而反之當言復歸而經書歸釋例曰朔懼有違衆之犯而以國逆告華元實國逆欲挾晉以自助故以外納赴春秋從而書之示二子之情也凡諸侯外納自三一者以言語告請得入蔡季歸于蔡是也二者與師送入其國楚人圍陳納子于頓是也三者所納之君別在他國而諸侯師伐彼國令其得入今公及諸侯伐衛是也

秋公至自伐衛無傳告○螟無傳為災○冬齊

人來歸衛俘公羊穀梁經傳皆言衛寶此傳亦言寶唯此經言俘疑經誤俘囚也○俘芳夫反

䟽注公羊至囚也○正義曰釋例曰齊人來歸衛寶公羊穀梁經傳及左氏傳皆同唯左氏經獨三備俘考三家

經傳有六而其五皆言實此近左氏經之獨誤也案說文保
從人采省聲古文條不肖然則古字通用實或條字與條相
似故誤作條耳且既以為誤而又翻
條為囚是其不敢正決故且從之

傳六年春王人救衛○夏衛侯入放公子黔

牟于周放甯跪于秦殺左公子洩右公子職

甯跪衛大夫宥之以遠曰放○乃即位君子以二公子

之立黔牟為不度矣夫能固位者必度於本

末而後立衷焉不知其本不謀知本之不枝

弗強本末終始也衷節過也譬之樹木本弱者其枝必披

非人力所能強成○受待洛反下同衷丁仲反注同

王音忠強其文反注同
披音靡反又音知反
詩不本枝百世詩大雅言文王

百世也○

疏

君子至百世○正義曰君子以二公子之立
為不知撥度形勢矣夫立以為君使

疏 世公羊至四也○正義曰釋例曰齊人來歸衛甯實公羊

能自堅固其位者必當揆度於本末度其不者謂其人才德
賢善根本牢固度其末者謂其人終能保有邦國蕃育子孫
知其德能自固而後立其衷焉衷謂節適言使得節適時乃
立之也若不能知其本之可立與否則不當謀之如似樹木
知其根本之弱不能生長枝葉以喻所立之人材力劣弱不
能保有邦國蕃育子孫則不須自強立之詩以樹木不幹喻
適枝葉喻衰言文王子孫本幹枝葉適子廢子皆傳國百世
由文王之德堪使蕃滋故也劉炫云度其本謂思所立之人
有母氏之寵有先君之愛有疆臣之援為國人所信服也度
其未謂思所立之人有度量有知謀有治術為下民所愛樂
也

○父齊人來歸衛寶文姜請之也公親與齊共伐衛事

過鄧鄧祁侯曰吾甥也祁蓋也姊妹之子曰甥

注祁蓋至曰甥○正義曰蓋法經典不易曰祁衛有石祁
子亦謚也釋親云謂我舅者吾謂之甥是姊妹之子曰甥止

而享之驪甥聃甥養甥請殺楚子皆鄧甥仕於

齊侯弗許二甥曰二鄧國者必此人也

音 鄧侯弗許二甥曰二鄧國者必此人也

不旱圖後君噓齊若醫腹齊喻不可及市其

及圖之乎圖之此為時矣鄧侯曰人將不食

吾餘言自害其甥疏人將不食吾口餘正義曰食謂噓

食更為人設之將賤吾不肯復食戰吾之餘食也高貴以為

楚鄧疆弱相縣若從三甥之言楚子鍾死鄧滅曾不旋踵若

割腹去疾炊炭止沸左氏為短鄭為云楚之疆盛也滅鄧以

後於時楚未為疆何得云疆弱相縣蘇氏云三甥既有此語

對曰若不從三臣抑社稷實不血食而君焉取餘言君無復蘇焉於夏

弗從還年楚子伐鄧伐申還十六年楚復伐鄧

滅之魯莊公十六年楚終強疏正義曰知非楚文王十六

魯莊公十六年楚終強疏正義曰知非楚文王十六

魯莊公十六年楚終強疏正義曰知非楚文王十六

魯莊公十六年楚終強疏正義曰知非楚文王十六

魯莊公十六年楚終強疏正義曰知非楚文王十六

年者以文王第五年即位
至十九年卒唯十五年可

經七年春夫人姜氏會齊侯于防防魯地夏

四月辛卯夜恒星不見恒常也謂常見之星辛卯四月五日月光尚微蓋時

無雲日光不以昏沒○不見賢遠反注及傳皆同疏七年注恒常至昏沒○正義曰恒常釋詁大夜者自昏至

之後曰昧竟夜不見星也○曰恒常釋詁大夜者自昏至謂之昏不見者可以見也○曰恒常釋詁大夜者自昏至

格音之時法當未竟星矣○曰恒常釋詁大夜者自昏至况言夜之昏之後王應見之○曰恒常釋詁大夜者自昏至

者何列星也言天官列宿常見之星也○曰恒常釋詁大夜者自昏至於時周之四月則夏之仲春月今仲春之月日在奎昏弧中○曰恒常釋詁大夜者自昏至

則於時南方之星盡當列見○曰恒常釋詁大夜者自昏至謂常見之星者謂南方星也杜以長壁校之知辛卯是四月五日也○曰恒常釋詁大夜者自昏至

能奄星使不見若有雲蔽當時復無雲蓋日光不以昏沒是故以為

夜中星隕如雨○曰恒常釋詁大夜者自昏至雨異數多皆詭異也日光不

異也

夜中星隕如雨
兩異數多皆謂異也日光不照

星不見而云夜中者以水漏知之○夜中星隕疏注如而

半也丁仲反又如字隕于閔反落也匿女力切疏至知之

正義曰羊說如雨者言其狀似雨也此傳言星隕如雨與雨

借也借訓為俱與雨俱下不得為狀似雨也故釋如為而謂

星落而且雨其數多與雜下所落非一星也非常為異害物

為災此二事辭是天之變異不見物被災害皆詔異也星隕

非常周可記異雨乃常事亦言之者見星之隕其勢宜明時

乃陰雨雨內見星所以為異主言星之異不言雨之為異也

夜之早晚以星為驗日光不匿恒星不見而云夜中者以水

漏知之漏者晝夜百刻於時有分之月夜當五十刻二十五

刻而夜○秋大水傳無麥苗水漂殺熟麥及五稼之

苗○漂匹妙疏注今五至之苗○正義曰直言無麥苗似

反又匹遙反疏是麥之苗而知麥苗別者公羊傳曰曷為

先言無麥而後言無苗待無麥然後言無苗如後傳文知麥

苗別也且此秋今之五月麥已熟矣不得以云麥之無苗故

知熟麥及五稼之苗皆為水漂也種之曰稼熟之曰穡月

令五時食穀重纓麻麥曰周禮謂之五穀或云五稼之苗何

休云木初生○冬夫人姜氏會齊侯于穀無傳殺齊

曰南秀曰下地今齊北

穀城縣

傳七年春文姜會齊侯于防齊志也文姜數與齊侯

會主齊地則姦發夫人至魯地則齊侯疏注文姜至言之

之志故傳昭辛二端以言之○數音朔正義曰文姜數與齊侯會者二年于禚四年于祝丘五年如齊師此年于防

于穀是也哀十五年傳稱齊致禚禚者於禚則禚是齊地定五年傳稱季平子行東野卒于防則防是魯地傳於齊地言

書姦於魯地言齊志故知至齊地則姦發夫人至魯地則齊侯之志也二年會之始此年會之末故傳昭辛二端以言之

明其餘意同也杜于禚于穀皆言齊地于祝丘言魯地見其有二意若其不然禚五年經書城祝丘祝丘魯地不須解之

釋例曰婦人無外事見兄弟不踰閭故其他行非禮所反亦例所不存而當其時實有出入或以事直或以淫縱小君之行不得不言故直書其行而其善惡各繫於本命字庶傳稱

書姦夫人入齊地也會于防傳稱齊志○夏恒星不見齊侯入魯地也於經無例傳以實言之

夜明也星隕如雨與雨借也借俱也○秋無借音皆

來交苗不害嘉穀也黍稷尚可更種故曰不害嘉穀

麥苗不害嘉穀也

黍稷尚可更種故曰不害嘉穀

經八年春王正月師次于郎以俟陳人蔡人

無傳

期共俟師于郎以待之

疏八年注期共至待之。正義曰唯言以俟陳蔡不知何故待之下有

師及齊師圍郕或與陳蔡同討故云期共伐郕陳蔡不至故待之賈逵及說穀梁者皆云陳蔡欲伐魯故待之陳蔡於魯

竟絕路逢春秋以來未嘗備懸行因輒伐魯也又俟者相須同行之辭非防寇拒敵之稱若是畏其來伐當謂之禦不得

稱俟故知期共伐郕耳何休服虔亦言欲共伐郕

○甲午治兵

治兵於朝習號令將以圍郕

疏

注治兵至圍郕正義曰周禮中春教旅旅中教治兵穀梁傳曰出曰治兵習戰也入曰振旅習戰也公羊傳

曰出曰祠兵入曰振旅其禮一也皆習戰也釋天云出為治兵尚威武也入為振旅反尊卑也孫炎云出則幼賤在前貴

勇力也入則尊老在前復常法也彼言治兵振旅皆謂因田獵而選車徒教戰法習號令知此治兵亦是習號令此治兵

於廟欲就尊嚴之類使之畏威用命耳但軍旅之衆非朝內所容止應告於宗廟出在門巷習之昭十八年傳稱鄭人簡

兵入蒐將為蒐除杜云治兵於城內地迫故除黃之是告

於廣冒於菴也下有圍鄰知治兵為圍鄰也沈云周禮中秋

治兵月令孟春令云是月也不可以稱兵所以用午治兵者

以為圍鄰故非時治兵猶如備難而城雖非時不譏沈又云

治兵之禮必須告廣告廣雖是內事治兵乃是外事故雖告

廣仍用甲午且治兵則征伐之類又為圍鄰雖在郊內亦用

剛日甲午治兵公羊以為祠兵謂殺牲饗士卒○夏師及齊師圍鄰鄰降

于齊師○降戶江反傳旨同○疏師及至齊師○正義

師此直言師則公不自將傳稱仲慶父請伐○秋師還時

齊師圍鄰齊師在國請耳非是軍中請也○秋師還史

善公克已復禮全軍而還故特書師還○疏注特史至師還○正義曰春秋之

而有善師還者也慶父請伐齊師欲以自圍鄰之師迴伐齊

師若用其言則方相戰鬪師或喪敗公乃自責無德引罪歸
已時文善公克已復禮全軍而還善其得還故特書師還也
傳言君子是以善魯莊公君子謂當特之史書此師還以善
魯莊公也仲尼以為得理故因而用之克已復禮論語文也
克勝也已雖恨齊勝情而止責已而不責於人合於入合於

禮意信二一 秦西百國師傳錄秦人竊與鄰盟子犯請秦

禮意僖三。一。升秦晉圍鄭傳稱秦人竊與鄭盟子犯請擊秦師晉侯不許與此事同而彼無善文者魯莊中平之主孰有善事故為可嘉晉又身為霸王而私自恨鄭引秦共伐而秦人背之以其所以與則為不知得免不知之譏已為幸矣雖不從子犯未足可尚特史不○冬十有一月癸未齊無善其事故仲尼亦惡襄文○

知弒其君諸兒

稱臣臣之罪也○兒如字一音五兮反

傳八年春治兵于廟禮也夏師及齊師圍邾

邾降于齊師仲慶父請伐齊師

邾不與魯共其功故欲伐之

曰不可我實不德齊師何罪罪我之由夏書

曰臯陶邁種德

夏書逸書也稱臯陶能勉種德邁勉也○夏力雍反後放此陶音益

德

乃降䟽

夏書至乃降○正義曰此震書臯陶謨之文以述禹事故傳謂之夏書孔安國以為邁行種布

降下也言臯陶能行布其德德乃下洽於民故民歸之今引之漸章取證降義當言臯陶能布行其德由其有德乃為人

降服也杜不見古文故以為逸書以萬為勉言臯陶能勉力

種牆功德不知德乃降亦是書又謂為若公之語故隔從下

注言能慕臯陶之種德乃人自姑務脩德以待時乎

降服之自根不能如臯陶也

言苟有德乃為人秋師還君子是以善魯莊公傳

所降服姑且也

經所以即用齊侯使連稱管至父成葵丘

舊史之文

父皆齊大夫戌守也葵丘齊地臨淄縣

西有地名葵丘○稱尺謚反又如字瓜時而往曰又

瓜而代期成公問不至問命也○期音基本亦作暮請代弗

許故謀作亂僖公之母弟曰夷仲年生公孫

無知有龍於僖公衣服禮秩如適適太子○適丁歷反注同

襄公緇之二人因之以作亂二人連稱管至連稱

有從妹在公宮無寵便問公伺公之間隙○從才用反下從者皆同問

如室

曰捷吾以女為夫人

言

言

有從妹在公宮無寵便問公問公之問問從才

如立注詞或曰捷吾以女為夫人捷克也宣無知之言捷在捷反女

音○冬十二月齊侯游于姑棼遂田于真丘音○冬十二月齊侯游于姑棼遂田于真丘

負立皆謂地田獵也樂安博昌縣南有地名自立○蘇扶云反貝補蓋反樂音洛見大豕從者

曰公子彭生也公見大豕而從者見彭生皆妖鬼公怒曰彭生敢

見射之豕人立而啼公懼隊于車傷足喪屨

反誅屨於徒人費誅責也○敢見賢通反射食亦反

九目反費兵祕弗得鞭之見血走出遇賊于門劫而

束之費曰我奚御哉袒而示之背信之費請

先入諫欲助賊○御伏公而出鬪死于門中石

之紛如死于階下石之紛如齊小臣亦鬪死○紛如齊小臣亦遂入殺孟

孟

陽于牀孟陽亦小臣代公曰非君也不類見公之

足于戶下遂弑之而立無知經書十一月癸未長

云十二初襄公立無常政令鮑叔牙曰君使

民慢亂將作矣奉公子小白出奔莒鮑叔牙小

僖公庶子亂作管夷吾召忽奉公子糾來奔

管夷吾召忽皆子糾傳也子糾小白庶兄來不書皆非知也

初公孫無知虐于雍廩雍廩齊大夫為殺無

經九年春齊人殺無知無知弑君而立未列於會疏

九年注無知至六年正義曰無知弑君自立則是為齊君

矣而不言以其君者為未列於會故不書爵者正謂不

書弑其君也釋例曰諸侯不受先君之命而篡立得與諸侯

諸侯則不稱爵楚公子棄疾殺公子比蔡人殺陳佗齊人殺

無知禱人殺州于公子瑕之屬是也諸侯篡立雖以會諸侯

為正此列國之制也至於國內策名委質即君臣之分已定

故雖殺不成君亦與成君同義也是言殺而不稱君之意也

曹伯負芻殺天子而自立成十五年曹侯討而執之十六年

曹人請于曹曰若有罪則君列諸會矣是列會則成君故指

彼以為例○公及齊大夫盟于既齊亂無君故大夫得商

者非一人故不稱名既魯也申和繒於公蓋欲迎于糾也來

縣北有莒亭○莒其器反繒才陵反正義曰僖二十九

年傳曰在禮鄉不會公侯會伯子男可也是大夫不得敵公

也若敵公則經沒公不書而貶鄉稱人羣泉之盟是也此不

以公者齊亂無君故大夫得敵公既得敵公當書名氏而直

言齊大夫者來者非一人故不稱名也文十七年宋人殺其大

夫傳曰不稱名衆也是衆則不得書名○夏公伐齊納子糾公伐齊納

義曰公羊傳曰糾者何公羊子糾也何公不稱公羊子君前臣名

也何休曰嫌當為齊君在魯君前不為臣禮故去公羊子見臣

於魯也賈逵云不言公羊子少正也公羊之說不可通於左氏

次正不稱公羊子其事又無所出案今定本經文糾之上且有

糾

子字自外入內不稱公子者多唯有楚公子比無公子蓋告

辭有詳略故為文不同此有伐齊之文故不須言于齊納捷

蓄于邾為無伐邾之文故須言于邾齊小白入于齊二公子各有黨故雖

乃得入又出在小自之後小疏注二公至無位○正義曰

白稱入從國逆之文本無位傳傳稱鮑叔牙以小白奔莒

管夷吾召忽奉子糾來奔則二子在國寵均勢敵故國內各

有其黨分齊大夫來盟于既直是子糾之黨來迎子糾耳小

白之黨猶日向莒迎小白也若其卒國同心共推子糾來迎

即宜付之不須以盟要之今既與之盟而歸送糾是一公子

各自有黨須伐乃得入故公伐齊也昭十二年傳稱桓公有

國高以為內主則國子高子是小自之黨也波也小白既早

公送子糾又遲公伐之納子糾始行即書小白入齊得告乃

書故至齊之時出小白之後也傳例曰凡去國逆而立之

曰入小白傳從國逆之文以其本無位也若本有位則當

云復歸賈服以為齊大夫來迎子糾公不唯隨而盟以要之

齊人歸迎小白謂迎小白者還是盟疏大夫故杜言各自有黨以盟之

齊襄公無傳九月八月庚申齊師戰于乾

秋三月丁酉葬

齊襄公無傳九月八月庚申及人亦齊師戰于乾

時我師敗績

小白既定而公猶不退師歷時而戰戰終

在樂安界岐流旱則竭涸故曰乾時○**疏**注小白至乾時

乾音干岐其宜反又巨移反涸戶各反○**疏**正義曰公以夏

伐齊已出小白之後齊人得葬襄公便是國寧位定公可退

而不退戰而敗績是公之罪時史書策不稱公戰公敗為公

雖諱猶書敗升陞之戰敗亦不書者彼為獲公罵耻諱之深

故不書○**九月齊人取子糾殺之**公于為賊亂則書

敗也○**疏**取子糾殺之齊實告殺而書齊

取殺者時史惡齊志在譎以求管仲非不**疏**取子糾殺之

忍其親故極言之○惡烏略反譎古切反**疏**正義曰此名

糾耳稱子者公羊傳曰其稱子糾何貴也其實亦何宜為君

者也何休云以君薨稱子某言之者著其宜為君從未踰年

君例賈逵云稱子者慈之案定本上納子糾已稱子則此言

子非慈之也沈云齊人稱子糾故魯史從其所稱而經書子

糾知者傳云子糾親也請君討之豈復是慈之乎劉與賈同

注公子至言之○正義曰諸侯之臣為媯乃見經公子為賊

亂者則書其名不問位之貴賤釋例曰媯媯不告則不書然

則國之大事見告則皆承告而書實各以所告為文也福

莫大於事國有家禍莫甚於骨肉相戕故公子取國及為亂

見殺者亦皆書之不必繫介於為禍故子糾意反以公子見書

發經也是說公○冬浚洙無傳洙水在魯城北下合泗浚

子書經之意也深之為齊備○浚蘇後反深也

洙音殊水注洙水至齊備○正義曰釋例云洙水出魯

名泗音四國東北西南入流水下合泗公羊傳曰洙者

洙水也浚之者何深之也曷為深之

畏齊也是畏齊故深之為阻固也

傳九年春雍廩救無知○公及齊大夫盟于

莒齊無君也○夏公伐齊納子糾桓公自莒

先入桓公○秋師及齊師戰于乾時我師敗

績公喪我路傳乘而歸我路其重傳乘乘他車○喪

傳乘繩證反莊傳乘乘他車○喪

味字同乘他如字○秦子梁子以公旗辟于下道

二子公御及我右也以誤齊師○

是以皆止止獲

鮑鮑

師來言曰子糾親也請君討之

鮑

鮑

鮑

鮑

鮑

鮑

叔帥師來言曰子糾親也請君討之

鮑叔乘勝而進

在生得管仲政託不忍之辭

管召讎也請受而甘心焉

管仲射相公故

曰讎甘心言欲快意戮殺之

乃殺子糾于生寘賈

生

魯地

召時熙反讎市由反射食亦反

及堂阜

而稅之

堂阜齊地東莞蒙陰縣西北有夷吾亭或曰鮑叔解夷吾縛於此因以為名

反一音失銳反解

歸而以告曰管夷吾治於高侯

高侯齊鄉高敬仲也言管仲治理政事之

使相可也

才多於叔仲治首吏反注同侯音也

鮑叔至可也

正義曰此傳大略出有管子書者或是後人所錄其言甚詳其小臣篇曰桓公自苦反於齊使鮑叔牙為

宰鮑叔辭曰君有加惠於臣使臣不凍餒則是君之賜也若必治國家則非臣之所能也其唯管夷吾乎臣之所不如夷

吾者五實惠愛民臣不如也治國不失秉臣不知也忠信可結於諸侯臣不如也制禮義可法於方臣不如也介冑讎

結於諸侯臣不如也

制禮義可法於

方臣不如也介冑讎

抱立於軍門使百姓皆如勇臣不知也夫管子民之父母也
將欲治其子不可棄其父母公曰管夷吾親射寡人中鉤殆
於死今乃用之可乎鮑叔曰彼為其君勤也君若宥而反之
其為君猶是也公曰然則為之奈何鮑叔曰君使人請之魯
公曰夫施伯魯之謀臣也彼知吾將用之必不吾與鮑叔曰
君詔使者曰寡君有不令之臣在君之國願請之以戮於羣
臣魯君必諾且施伯之知夷吾之才必將致魯之政夷吾受
之則魯能弱齊矣夷吾不受彼知其將反齊必殺之若坐請
之不然無及公乃使鮑叔行成曰公子糾親也請君討之魯
人為殺公子糾又曰管仲難也請受而戮之魯君許諾施伯
謂魯侯曰勿與非戮之也將用其政也管仲天下之賢人今
齊求而得之則必長為魯國憂君何不殺之而授其屍魯君
曰諾將殺管仲鮑叔進曰殺之齊是戮齊也殺之魯是戮魯
也寡君願生得之以徇於國為群臣戮若不生得是君與寡
君之賊比也非賊比之所請也使臣不敢受命於是乎魯君
乃不殺遂生束縛而以與齊鮑叔受而哭之三舉施伯從而
笑之謂大夫曰管仲必不死矣鮑叔之不忍戮賢人其知知
稱賢以自成也至於堂阜之上鮑叔被而浴之三相公親迎
於郊遂與歸禮之於朝三酌而問為政焉外傳齊語與管子
大同管子當是本耳管子無治於高侯之言鮑叔之美管子

管子言不一論者各公從之○相息

其言不一說者各公從之。○相息
記於別故不同。○公從之。亮反。

經十年春王正月公敗齊師于長勺

齊人雖成列曾以獲

論齊師之列成而不得用故以未陳為文例在十一年

疏

十

長勺音地。勺上酌反。陳自魏反。十一介經注同。

注齊人至魯地。正義曰例稱敵未陳曰敗某師皆陳曰戰此傳稱齊人成陳擊鼓不應稱敗齊師故解之孫子兵書曰

誓言晉之使失其先後謂曾留彼敵不時與戰使先後失其次

第曾以魯劇之語權謀論欲以誓留之列成而不得用與未

陳相以故以未陳為文釋例曰長勺之役雖俱陳而鼓音不

齊雋李之後越人患吳之整以死士亂吳雖皆已陳猶以獨

克為文舉其權詐是也此注

誓或作掩誤耳今定本作替

○三月公遷宿

無傳宋強遷之而致其地故

○夏

六月齊師宋師次于郎

下言侵伐齊為兵主背說之

同疏

注不言至勺同。正義曰此春敗齊師于長勺傳稱

齊師伐我則今攻于郎亦是公來伐我而經並不稱

侵伐侵伐者責罪之文也相子年齊鄭伯來戰于郎傳曰

我有辭也故不稱侵伐則知此與長勺不書侵伐亦為我有

辭也我有辭者齊來伐我為公伐齊納子糾來報伐也公之

伐齊大夫來盟于姑許以子糾為君令曾伐齊納子糾彼自

背盟伐齊片責魯也魯有此辭故齊人不合伐也杜言二公

子各有黨則迎子糾者非小白之徒而齊背盟者言彼既

盟大夫皆盟而從小白誤公使伐齊可不言相公背盟也杜

以傳於長勺之役有伐我之語故就傳為解而以此同之

公敗宋師于乘丘乘丘魯地。○秋九月荆敗蔡

師于辛荆楚本號後改為楚楚師在夷於此始通中國

莘所中將莘子匠反。○疏杜荆楚至蔡地。正義曰荆楚

率又作帥同所類反。○疏杜荆楚至蔡地。正義曰荆楚

各終莊公之世然皆書荆楚之元年乃書楚人伐鄭蓋於爾

賊始改為楚以後常稱楚也他國雖將有尊卑師有多少或

稱師或稱將不皆直書國名史之書策承彼告辭此

直稱國知其告命之辭未合典禮故不稱將帥也

侯獻舞歸獻舞歸。○疏以蔡侯獻舞歸。正義曰蔡梁傳

侯獻舞歸獻舞歸。○疏以蔡侯獻舞歸。正義曰蔡梁傳

侯獻舞歸獻舞歸。○疏以蔡侯獻舞歸。正義曰蔡梁傳

侯獻舞歸獻舞歸。○疏以蔡侯獻舞歸。正義曰蔡梁傳

侯獻舞歸獻舞歸。○疏以蔡侯獻舞歸。正義曰蔡梁傳

侯獻舞歸獻舞歸。○疏以蔡侯獻舞歸。正義曰蔡梁傳

侯獻舞歸獻舞歸。○疏以蔡侯獻舞歸。正義曰蔡梁傳

注云但言以歸非執也則以歸者直將與其歸不彼囚執其
取輕於執也釋例得獲以例曰敵國交兵亦有負器之獲欲殊
別君臣故於君曰滅於臣曰獲國君皆社稷之主百在之望
當與社稷宗廟共其存亡者也而見獲於敵國雖存若亡死
之與生皆與滅同至於偏軍元帥君之臣僕出身致命榮辱
得失自其常事故傳曰胡子髡沈子呈滅獲陳夏鬪君臣之
辭也如杜此言師敗身虜亦應稱滅此不言滅而云以歸者
釋例所云據宗廟社稷已亡而君見獲於敵君身雖在與亡
無異皆以滅為文則定六年鄭游東帥師滅許以許男斯歸
是也若社稷宗廟不亡君身且獲於敵則云以歸此奈侯歎
舞歸是也劉炫云在陳死則稱滅
以還者則言以歸以規杜氏非也
譚國在濟南平陵縣西南傳曰譚無孔此直釋所以見譚
滅經無義例他皆放此滅例在文十五年○譚徒南反譚
子奔莒不言出奔國
滅無所出

疏

注不言至所出○正義曰公羊
傳曰何以不言出國已滅矣無

所出也

傳十年春齊師伐我

不書侵伐齊背
蕪之盟我有辭

公將戰曹

劇請見

曹劇嘗人。劇古衛。反見賈通反下同。

疏

注曹劇嘗人。正義曰。史記作曹沫亦云嘗人。

其鄉人曰肉食者謀之又何間焉

肉食在位者。間猶與也。

問問則之間

疏

注肉食至與也。正義曰。孟子論無人云。五畝之宅樹之以桑五十者可以衣帛雞

豚狗彘之畜無失其時七十者可以食肉是賤人不得食肉。故云在位者也。襄二十八年傳說子雅子墨之食云公膳日

雙雞昭四在傳說頒冰之法云食肉之祿冰皆與焉大夫命。歸喪浴用冰蓋位為大夫乃得食肉也。問謂問遜言不應問

其中而為之謀。故云間猶與也。劇曰肉食者鄙未能遠謀乃入

見問何以戰公曰衣食所安

疏 衣食所安。正義曰公意衣食

二君雖所以安身然亦不敢專已有之必以之分人

弗敢專也必以分人對曰

小惠未徧民弗從也

分公衣食所惠不過左右。故曰未徧。徧音遍。注同。

曰犧牲玉帛

疏 犧牲玉帛。正義曰四者皆祭神之物。曲禮曰天子以犧牛諸侯以肥牛

玄。云犧純色也。肥養於祭也。之。曲禮曰天子以犧牛諸侯以肥牛。玄。

記云其車之廣六尺有六寸三分車廣去一以爲隧隧謂與
內前後深四尺四寸物三分其隧一在前二在後以探其式
式在輿間從前量之深一尺四寸三分寸之二也以其廣之
半爲之式崇崇二尺三寸也謂當車輿之內去前軫一尺四
寸三分寸之二下去車板二尺三寸橫施一木名之曰軾得
使人立於其後時依倚之曹制登軾得臣云君馮軾皆謂此

也曰可矣遂逐齊師既克公問其故對曰夫

戰勇氣也一鼓作氣再而衰三而竭彼竭我

盈故克之夫大國難測也懼有伏焉恐詐奔也

如字舊吾視其轍亂望其旗靡故逐之旗音武伏

○旗音其靡立音美怖○夏六月齊師宋師次于郎

公子偃曰宋師不整可敗也公子偃宋敗齊

必還請擊之公弗許自雩門竊出蒙冪比而

先犯之雩門音南城明冪比音比

必還注謂擊之公弗許自雲之門蘇補出蒙皇比而

先犯之

雲門魯南城門臯比虎皮。○零音于此音毗注同。

疏

注雲門至虎皮。正義曰零門為魯

南城門蓋時人猶以名之故知也。傳二十八。年傳稱胥臣蒙

馬以虎皮此云蒙臯比而先犯之事與彼同。知臯比是虎皮

也。以胥臣之事辭之必知定是虎皮其名曰臯比則其義未

聞樂詔云倒載于戈。包之以虎皮名之曰建蒙鄭玄以為兵

甲之刺曰蒙蒙韜也。而其字或作建臯故服虔引以解此。公從之大敗宋師于乘

丘齊師乃還。蔡哀侯娶于陳息侯亦娶焉。

息媯將歸過蔡蔡侯曰吾媯也

妻之媯也。疏注妻

媯曰媯。正義曰釋親云妻之姊妹

止而見之弗賓。不

敬也。息侯聞之怒使謂楚文王曰伐我吾求救

於蔡而伐之楚子從之。秋九月楚敗蔡師于

莘以蔡侯獻舞歸。齊侯之出也過譚譚不

許。齊侯之出也過譚譚不

許。齊侯之出也過譚譚不

許。齊侯之出也過譚譚不

禮焉及其入也諸侯比皆賀譚又不至以九年入
夏冬齊師滅譚譚無禮也譚子奔莒同盟故
也傳言譚不能
及遠所以云

附釋音春秋左傳註疏卷第八

附釋立目春秋左傳註疏卷第九

附釋立目春秋左傳註疏卷第九 莊十一年盡二十二年

杜氏註 孔穎達疏

經十有一年春王正月無傳夏五月戊寅公敗

宋師于鄆鄆魯地傳列曰敵未陳疏十一年公敗宋師于鄆○正義

曰往年公敗宋師于乘丘今為乘丘之役侵我則是報復前怨魯當無辭亦不稱侵伐者莊立以來未嘗犯宋宋黨齊伐

我故敗于乘丘今復重來○秋宋大水公使弔之故書○及之更其宋之可責非魯罪也

姬歸于齊魯王昏不書齊侯逆不見公

傳十一年夏宋為乘丘之役故侵我公禦之

宋師未陳而薄之敗諸鄆凡師敵未陳曰敗

某師通謂設權譎變詐以勝敵彼我不得成列成列而不

某師

得用故以未陳獨敗為文○為乘子為反陳直觀反

下及注

疏

注通謂至為文。正義曰：設權譎變詐以勝敵者，謂若長句之役，待齊人三鼓氣衰，乃擊之，定

十四年，樛李之役，越子患吳之整，使罪人鬻劍，自剄，兵師屬

之，目越子因而伐之。此二者敵雖已陳，設權勝之，成列而不

得用也。此及昭元年，晉荀吳敗狄于大鹵，傳皆云：未陳而薄

之，是其未成列也。彼我不得成列，與成列而不得用，皆以未

陳獨敗為文。言彼不能拒而此獨克之也。昭五年，叔弓敗莒

師于蚡泉，傳曰：莒未陳也。此已發列，彼復發者，釋例曰：曾敗

者，嫌君臣有異也。皆陳曰戰，成敗決於志力者也。疏

注堅而至者也。正義曰：戰者，共鬪之辭。彼此成列，雖無所

施，故為各得其所。成敗決於志力者也。兩國交戰，必有勝負。

或有未至成敗，各自收斂，故有言戰不言敗者。柏十年，齊侯

鄭伯來戰于郎。十二年，及鄭師伐宋，丁未戰于宋。如此之類，

交戰而未至於敗，故不書敗也。或有彼實未陳，應從未陳之

例，亦書戰者，或有實敗而不書敗者，皆從告辭也。釋例曰：令

狐之役，晉人潛師，夜起而書戰者，晉諱背其前意而夜薄秦

師以戰告也。河曲之戰，秦晉交綏，長岸之戰，吳楚兩敗，交綏

並退，軍士未愁，吳楚俱病，莫肯以告，故皆書戰而不書敗也。必之戰，上軍先陳，林父乃敗，故書戰又書敗也。

大

崩曰敗績師徒撓敗若沮岸崩山喪其功績故曰敗績○
餘石岸崩謂之撓乃孝反一音乃巧反在呂反壞也一音子

沮喪息浪反疏二年傳文毅深傳曰高曰崩厚曰崩解

其師非高厚而崩崩意訓喪也沮岸謂河岸崩也師喪大

敗似岸崩山崩也績訓為功喪其功績故曰敗績唯成十六

年言楚子鄭師敗績者釋例曰馮陵之戰楚師徒未大崩楚

子傷目而退敗指事而言也言楚子身敗非師敗也故言楚

子敗績僖十五年晉侯及秦伯戰于韓獲晉侯其君被獲而

不書敗者晉侯戎馬還寧而止為秦所獲師不大崩故不書

敗也城濮之戰傳稱楚左右師潰子玉收其卒而亡故不書

是二軍敗而經書敗績馮陵之戰傳稱子反曰臣之卒實奔
是一軍敗而杜云師未大崩然則績者是大崩之卒實奔
名敗多有少乃稱敗績敗少存多則不稱敗績也
克謂若太叔段之比才力足以服眾或權足以九固進不
成爲姓冠強敵退復狡壯有二君之難而實非二君克
而勝之則不言彼敗績但書所克之名○雋音俊本或作**疏**
俊比必利反復扶又反狡壯交卯反下則亮反雋乃旦反
注謂若至之名○正義曰克訓勝也戰勝其師獲得其軍內
之雋傷者故云得雋曰克春秋稱克者唯有叔段一事而記

既非敵國相伐又非君之討臣而於戰陳之列別立此名彼傳復云如二君故曰克故其迹叔段之事以亮之凡例乃是

舊典非獨為段發故云叔段之比釋例與此盡同覆而敗之曰取某師覆謂

兼備若羅網所掩覆一軍疏左覆謂至為文。正義曰取皆見禽制故以取為文謂盡取無遺漏之意也哀九

年宋皇瑗取鄭師于雍丘傳稱皇瑗圍鄭師每日遷舍壘合鄭師哭其自知盡死無逃逸之路也又曰使有能者無死是

其合軍之內死生在宋也取狀如此而云覆而敗之知其如羅網掩覆一軍皆見禽制故以取為文服慶云覆隱也設伏

而敗之謂攻其無備出其不意敵人不知敗之易故曰取即如服言與未陳何異而別以為例謂之取也荀兵敗狄于大

原於越敗吳于檇李並攻其無備以其大意而經不言取鄭二公子敗燕師于北制鄭人大敗戎師是設伏敗之而傳不

言取服謂此為取何也宋圍鄭師壘合而京師敗曰王哭自知必敗非敵人不知而書取何也

師敗績于某王者無敵於天下天下非所得與戰者然春仲之出據有其事事列於經則不得

因申其義有時而敗則以自敗為文明天下莫之得按○京師敗木或作京師敗績者非校音義疏注王

因申其義有... 得效... 亦周... 正義曰此亦周公舊凡社解舊凡之意得有王師敗績者以周公制禮理向盛衰故周禮載大喪及王師不功之戰敗之事遂申說凡例故云無敵於天下天下非所得與戰者然春秋之出據有其事成元年王師敗績于茅戎是事列於經立明不得不因申舊凡之義蘇氏之說義亦如此沈氏不解杜意以京師敗績非周公舊凡是孔子新意也其為傳不得不因申孔子新意之義劉炫亦不達杜旨謂杜與沈氏非也

○秋宋大水公使弔焉曰天作淫雨害於

衆盛若之何不弔不為天對曰孤實不敬天

降之災又以為君憂拜命之辱謝辱臧文仲

曰宋其興乎臧文仲禹湯罪已其興也悖焉

悖盛貌○悖蒲魯大夫桀紂罪人其亡也忽焉忽速貌疏

忽反一作勃同桀紂罪人○正義曰湯誥云其爾万方有罪在予

一人是罪已也泰誓數紂之罪云焚炙忠良剝剔孕婦是罪

一人是罪已也泰誓數紂之罪云焚炙忠良剝剔孕婦是罪

一人是罪已也泰誓數紂之罪云焚炙忠良剝剔孕婦是罪

一人是罪已也泰誓數紂之罪云焚炙忠良剝剔孕婦是罪

一人是罪已也泰誓數紂之罪云焚炙忠良剝剔孕婦是罪

一人是罪已也泰誓數紂之罪云焚炙忠良剝剔孕婦是罪

一人是罪已也泰誓數紂之罪云焚炙忠良剝剔孕婦是罪

一人是罪已也泰誓數紂之罪云焚炙忠良剝剔孕婦是罪

一人是罪已也泰誓數紂之罪云焚炙忠良剝剔孕婦是罪

人也禹桀之時書多亡矣固亦應有此事况引龍王世相且云禹見罪人下車泣之是罪已也桀殺關龍逢是罪人也

列國有凶稱孤禮也列國諸侯無凶則常稱寡人疏注列國至

義曰列國謂大國也曲禮曰庶方小侯自稱曰孤諸侯與民言自稱曰寡人其在凶服曰適子孤鄭玄云與臣言亦自謂寡人是無凶則常稱言懼而名禮其庶乎言懼非已名

寡人有凶則稱孤也禮稱孤真庶庶幾於與言懼而名禮既而聞之曰公子御說

之辭也宋莊公子御說音悅臧孫達曰是宜為君

有恤民之心疏既而至之心正義曰謂御說明年為君之後方始聞之聞之時已為君故云

見人宜其為君也傳以御說有禮故以此言賀之文齊侯來逆其姬齊桓

○其○乘丘之役在十公以金僕姑射南宮長

萬金僕姑矢名南宮長万宋大夫射食亦反長丁丈反疏注金僕姑矢名

夫○射食亦反長丁丈反義曰用之射必

是矢其名僕姑公右欲孫生搏之

是矢其名僕
姑其義未聞
公右歇孫生搏之
搏取也不書獲乃時
未為沸○微市專反

博音
疏
公右顯孫生搏之○正義曰檀弓云魯莊公及宋
人戰于乘丘縣貫父御卜國為右車右與此不同

者禮記後人所錄聞於所聞之口其事未必實也案傳云公
子偃先犯宋師公從而大敗之則本非交戰禮記稱馬驚敗

績公隊佐車殺紛紛御與車右皆死之必如記言則是魯師
敗績安得稱公敗宋師于乘丘傳記不同固當記之妄耳

宋人請之宋公斬之
戲而相愧曰斬魯聽其得還○
斬居觀反服云厭而惡之曰斬

疏
注戲而相愧曰斬至得還○正義曰服虔云厭而惡之
曰斬傳林宋人請之若是恥惡其人不應為之請魯故

社以為戲而相愧曰斬鄭文注禮記儒行云魯人名為儒而
以儒斬故相戲俗有斬故之語知是戲而相愧之名也公羊

傳以為宋乃與閔公博婦人皆在側乃曰甚矣魯侯之美惡乎至
侯之美閔公殺此婦人知其言曰此虜也魯侯之美惡乎至

何休云惡乎至猶何所至乃怒
博閔公絕其脰是其斬之事也
曰始吾敬子今子魯

囚也吾弗敬子矣病之
已病為宋乃試君傳

萬不以為魯而以魯

經十有一年春王三月紀叔姬歸于衛無傳

去國而死叔姬歸魯紀季自定於齊而後歸之全守禮義以終婦道故繫之紀而以初嫁為文賢之也來歸不書非寧日

非大歸○十二年注紀侯至大歸○正義曰公羊傳曰歸于叔爾叔爾梁傳曰其曰歸何吾女也夫國喜得其所故言

歸焉爾杜略取彼意為說釋例與此盡同大意以其賢懿其

國亡乃依附於叔故書之耳○夏四月○秋八月甲午宋萬殺

其君捷及其大夫仇牧捷閔公不書葬亂也乃及仇

牧皆宋卿仇牧稱名不警而遇賊無善事可○疏注捷閔至可廢○正義曰隱十一年公

廢○警居頌反羊傳曰君弑臣不討賊非臣也子不復

歸非子也葬生者之事也春秋君弑賊不討不書葬以為不

葬乎臣子也左氏無此義故杜明之不書葬為亂故也凡葬

魯不葬則不書若使宋亂不葬魯本無可會之理兼見此義

故言亂也乃及仇牧並名見於經知皆卿也乃不書民者釋

例曰宋萬賈氏以為未賜族案傳稱南宮長万則為已氏南

宮不得為未賜族也推尋經文自莊公以上諸弑君者皆不

書氏閔公以下皆書氏亦足明時史之異同矣仲尼所書

也是杜意以為史有詳略無義也文入在宋人殺其大夫

書氏閔公以下皆書氏亦足明時史之異同非仲臣所皆敗
也是杜意以為史有詳略无義例也文八年宋人殺其大夫
司馬傳曰司馬握節以死故書以官然則有善可褒當變文
以見義此仇牧書名不警而遇賊無善可褒故不變其文公
羊書其不畏疆禦 ○冬十月宋萬出奔陳 奔例在
故言此以異之 宣十年

傳十二年秋宋萬弒閔公于蒙澤 蒙澤宋地梁
國有蒙縣

疏

注蒙澤至蒙縣。正義曰昭十二年楚弒其君曼于乾
谿書地此弒閔公于蒙澤不書地者釋例曰先儒考采

二傳廣生異例宋之蒙澤楚之乾谿俱在國內閔公之弒則
以不書蒙澤國內為義楚弒靈王復以地乾谿為失所明仲

臣本不以為義例則立明亦無異 遇仇牧于門批而殺
文也是亦言史自詳略無義例也

之

手批之也。批音迷反又痛 遇大宰督于東宮
尤反字林云擊也父節反

之西又殺之

殺督不書宋不 立子游 子游宋
以音泰

游宋公子。正義曰世族譜 羣公子奔蕭公子御說
子游雖久不知何公之子

疏 注

奔亳蕭宋邑今沛國蕭縣亳宋邑蒙縣西北有亳城○亳步各反

南宮牛猛獲帥

師圍亳牛長萬之子

○冬十月蕭叔大心

叔蕭大夫名

疏

注叔蕭大夫名○正義曰卿大夫采邑之長則謂之宰公邑之長則曰大夫此則長采蕭邑大夫也以此年有

辨宋人以蕭邑別封其人為附庸二十三年經書蕭叔朝公附庸例稱名故杜以叔為各

及戴武宣

穆莊之族

宋五公之子孫

以曹師伐之殺南宮牛于師

殺子游于宋立相公

相公御說

猛獲奔衛南宮萬

奔陳以乘車輦其母一日而至

乘車非兵車駕人曰輦宋去陳一百

六十里言萬之多力○南宮萬奔陳本或作長萬長衍字也下亦然乘繩證反注同

宋人請猛獲

于衛衛人欲勿與石祁子曰不可

石祁子

天下

之惡一也惡於宋而保於我保之何補得一夫

之惡一也惡於宋而保於我保之何補得夫

而失一國與惡而弃好非謀也。宋衛本同好國如呼悞反

同衛人歸之亦請南宮萬于陳以賂疏。于陳以賂

正義曰防以賂為句言用賂請于陳也請猛獲于衛不言以賂蓋於衛無賂陳人使婦人飲

之酒而以犀革裹之比及宋手足皆見宋

人皆醢之。醢肉醬并醢猛獲故言皆亦請南宮長萬於陳以賂絕句飲於婦反犀音西裹音果此以利

反見賢論反醢音海

經十有三年春齊侯宋人陳人蔡人邾人會

于北杏。北杏齊地杏戶猛反夏六月齊人滅遂。遂國在齊北蛇

丘縣東北秋七月冬公會齊侯盟于柯。此柯今為祝阿柯古柯反

北東阿齊之阿邑猶祝阿

今為祝阿柯古柯反

傳十三年春會于北杏以平宋亂宋有弒君之亂齊桓欲脩

業 **疏** 十三年傳注宋有至霸業。正義曰桓一年會于葵

以成宋亂者為會之意故平除宋督弒君之賊此云

平宋亂者宋萬已誅宋新立君其位未定齊桓欲脩霸業

為會以安定之非欲平除新君故宋人聽命來列於會也

遂 **人不至** ○夏齊人滅遂而戍之也 戍守也 ○冬盟于柯

始及齊平也 始與齊相通好 ○宋人背北杏之

會 昔音佩十 四年經注同

經十有四年春齊人陳人曹人伐宋 背北杏 ○

夏單伯會伐宋 既伐宋單伯乃至故曰 **疏** 十四年

至大夫。正義曰傳稱諸侯伐宋齊請師手周則伐事已成

單伯始至故云會伐宋言來就宋也會之也元年注云單伯

天子外也此云周大夫者大 ○秋七月荆入蔡 入例在

夫亦細之也 魯魏故兩言之 文十五

年○冬單伯會齊侯宋公衛侯鄭伯于鄆

地今東郡鄆城也齊桓公霸業卒平宋亂宋人服從欲歸功

天子故赴以單伯會諸侯為文○丁鄆音綰鄆城音綰一音

真或音彌又之卒疏單伯至于鄆○正義曰春秋因魯史之

然反或作鄆疏文魯史自書其事會他國者皆言已往

會之不問君之與臣會諸侯者皆魯人在會字之上若識人

往會則會上無字自言其會明魯往會之微人不合書名書

其所為之事而已十六年會齊侯宋公陳侯衛侯鄭伯許男

滑伯滕子同盟于幽是也若魯人不與而諸侯自會則并序

諸侯言會于某十五年齊侯宋公陳侯衛侯鄭伯會于鄆是

也雖屬主召會諸侯屬主之身列在諸侯之上可不言霸主

會諸侯以其俱是王臣不得與諸侯為主故也若霸王之國

遣大夫往會諸侯雖政在霸國大夫名列諸侯之下由非諸

侯之主列位從其功爵文十四年公會宋公陳侯衛侯鄭伯

許男曹伯晉趙盾同盟于新城是也若王臣在會不問尊卑

皆列諸侯之上僖八年公會王人齊侯宋公衛侯許男曹伯

陳世子款盟于洮九年公會宰周公齊侯宋子衛侯鄭伯許

男曹伯于葵丘是也此會魯人不與單伯宜列在諸侯之上

下言會于鄆耳今會字乃在齊侯之上是齊相歸功天子故

赴以卑伯會諸侯為文所以尊天子示名義也此會魯自不
與魯所與者皆魯人在上史文以魯為主耳當會之時以大
小為序魯不在上也澤例曰魯為春秋主常列諸侯上非其
實次也子昂卿也依魯大夫之比列於莒上故傳曰魯故也叔
孫豹曰宋備吾匹也又曰諸侯之會寡君未嘗後諸君是魯
存衛上也宋既先代之後又襄公一人合諸侯以紹齊桓之伯
宋在齊上則
魯次宋也

傳十四年春諸侯伐宋齊請師于周

齊欲崇天子致

請師假王命以示大順經書

人傳諸侯者蓋眾國之辭

師于周者齊桓始脩霸業方欲尊崇天子故請師假王命以

示大順耳非慮伐不克而藉王威也經書人而傳言諸侯先
儒以為諸如此輩皆是諸侯之身釋例曰傳楚入剡高侯變
滅耶同姓故名又云穀伯綏十侯吾難來朝各賤之也又云
不書蔡許之君乘楚車則謂之失位此皆賤諸侯之例例不
稱人也諸侯在事傳有明文而經稱人者凡十一條立明不
示其義而諸儒皆據案生章不無所出賤諸侯而去爵稱人
是為君臣同文非正等差之謂也又澶淵大夫之會傳曰不

其義而諸侯皆去名稱人至諸侯親城緣陵傳亦曰不書其人而經總稱諸侯此大夫及諸侯經傳所以為別也通按春秋自宣公五年以下百數十年諸侯之咎甚多而皆無貶稱人者益明此蓋當時告命記注之異非仲尼所以為例故也

是言諸侯之貶或書名或沒而不書必不得稱人故以此經書人傳言諸侯為總眾國之辭僖元年齊師宋師曹師救邢於列將卑師眾稱師則三國皆大夫帥也傳

辨諸侯救邢亦是總眾國之辭與此同也夏單伯會

之取成于宋而還○鄭厲公自櫟侵鄭厲公以栢

十五年入櫟遂居之○櫟音歷及大陵獲傅瑕大陵鄭地傳瑕鄭大天傅瑕曰

苟舍我吾請納君與之盟而赦之六月甲子

傅瑕殺鄭子及其一子而納厲公鄭子莊四年稱伯會諸侯今見

殺不稱君無益者微弱臣子不以君禮成喪告諸侯○舍立日捨鄭子子儀初內蛇與外蛇

鬪於鄭南門中內蛇死六年而厲公入疏

六年

而厲公入○服虔云蛇北方水
物水成數六故六年而厲公入
公聞之問於申繻曰

猶有妖乎對曰人之所忌其氣燄以取之妖

由人興也尚書洛誥無若火始燄燄未盛而進退之時以

人無豐焉妖不自作人弃常則妖

興故有妖疏猶有至有妖○正義曰公聞厲公之入問

由猶二字義得通用申繻對公曰人之所忌謂子儀畏懼厲

公心不堅正其畏忌之氣燄燄未盛而進退之時以取此妖

來應人也賊闖之事由人興也若使人無豐險焉則妖孽不

能自作人棄其常則妖自興以此故有妖棄常謂既不能疆

又不能弱失常度也厲公入遂殺傅瑕使謂原繁曰傅瑕

貳言有二心於已周有常刑既伏其罪矣納我

而無一心者吾皆許之上大夫之事吾願與

伯父圖之原繁之言且寡人出伯父無

而無二心者吾皆許之上大夫之事五口願與

伯父圖之上大夫人也伯父謂原繁疑原繁有二心且寡人出伯父無

裏言無納我之言裏音里入又不念寡人不親附已寡人憾

焉對曰先君相公命我先人典司宗祏相公鄭始

受封君也宗祏宗廟中藏主石室言已世為字朝守臣。憾戶暗反祏音石藏主石函也守手又反疏注相

弟有助者得立祖王之廟故相公始封為君即命臣使典宗

祏宗祏者慮有非常災於廟之北壁內為石室以藏木主有事則出而祭之既祭納於石室祏字從不神之也社

禋有主而外其心其何貳如之苟主社禋國

內之民其誰不為臣臣無二心天之制也子

儀在位十四年矣子儀鄭子也而謀召君者庸非貳

乎庸用也莊公之子猶有八人若皆以官爵行

也

賂勸貳而可以濟事君其若之何臣聞命矣

乃縊而死莊公之子猶有八人傳唯見四八人名字記傳無聞

賜○蔡丕哀侯為莘故繩息媯以語楚子在十

年繩譽也○為莘于為反下所巾反語魚疏正義曰字書

繩作讒字從言訓為譽楚子如息以食入享遂滅息食之具

○食音嗣注同以息媯歸生堵敖及成王焉未言未與

○皆敖丁古反下五羔反杜云楚人謂未成君為敖史記作杜敖楚子問之對曰吾

一婦人而事二夫縱弗能死其又奚言楚子

以蔡侯滅息遂伐蔡說以說息媯秋七月楚入

蔡君子曰商書所謂惡之易也如火之燎于

原不可鄉邇其猶可撲滅者其也

原不可鄉邇其猶可撲滅者其如蔡哀侯乎

商書盤庚言惡易人而難滅。易以或反。汴同。燎力召反。又力弔反。鄉許亮反。撲骨卜反。般亦川反。本又作盤長丁。或反。

○冬會于鄆宋服故也

經十有五年春齊侯宋公陳侯衛侯鄭伯會

于鄆○夏夫人姜氏如齊無傳夫人文姜齊相公姊妹父母在則禮有歸

于鄆則禮有歸寧襄十二年傳曰秦嬴歸于楚楚司馬子與聘于秦為夫又寧禮也是父母沒則使鄉寧兄弟不得自歸也

但不知今相公有母以秋宋人齊人邾人伐郕

○鄭人侵宋○冬十月

傳十五年春復會焉齊始霸也始為諸侯長○復扶又反長丁

鄭五号反

始為諸侯長○復扶又反長丁

伐○秋諸侯為宋伐郕郕附庸屬宋而叛故齊桓○

鄭人間之而侵宋間一作聞

經十有六年春王正月○夏宋人齊人衛人

伐鄭宋主兵也班序上下以國大小為次征伐疏十六年注

宋主至放此○正義曰往年齊桓始霸未敢即尸其任救患

討罪人為宋伐鄭仍使宋自無怨故宋主真序於齊上也諸

侯會許男在曹滑之上班序上下以國大小為次不以爵之

尊卑也隱五年鄭人伐宋附庸在伯爵之上是以主兵

為先也歷檢上下皆然知是春秋常法禮記祭義云有虞氏

貴德而尚齒夏后氏貴爵而尚齒殷人貴富而尚齒周人貴

親而尚齒而春秋序會不先同姓而大國在上○秋荆伐

鄭○冬十有二月會齊侯宋公陳侯衛侯鄭

伯許男滑伯滕子同盟于幽

書會魯會之不書其人微者也言同盟服

伯許男滑滑伯滕子同盟于幽

異也陳國小每盟會皆在衛下齊桓始霸楚亦始疆陳侯

於二大國之間而為三格之客故齊桓因而進之遂班在衛

上終於春秋滑國都費河南緄氏縣幽宋也。介音界為三

格若各反本或作為三格之客費扶味反又音祕緄古疾反

一音苦 **疏** 凡書會至宋地 正義曰公羊傳曰同盟者何

侯反 同欲也穀梁傳曰同者同尊周也杜云服異者

亦是同其欲同尊周也書同盟者當盟之時告神稱同筆例

曰盟者假神明以要不信故載辭或稱同以服異為言也是

言載辭補同也二十七年同盟于幽傳曰陳鄭服也文十四

年同盟于新城傳曰從於楚者服且謀邾也城五年同盟于

蠡牢傳曰鄭服也七年同盟于馬陵傳曰尋蠡牢之盟且言

服故也襄三年同盟于雞澤傳曰晉為鄭服故合諸侯二十五

年同盟于重丘傳曰齊成故也昭十三年同盟于平丘傳曰

齊服也如此之類皆是服異故稱同也喪服繼父不同居傳

曰嘗同居乃為異居未嘗同居則不為異居春秋同盟亦猶是

也嘗同盟而異乃稱服異未嘗同盟則不為服異故盟不稱

同也信二年齊侯宋公江人黃人盟于貫傳曰服江黃也定

四年陳許賴胡楚之屬國皆來會于召陵傳曰服異故不稱

盟于臯鼫二盟並不稱同皆為未嘗同盟亦服異故不稱同

也應稱同而不稱同者信五年首止之盟鄭伯逃歸七年盟

于審母鄭伯使大子華聽命於會而不稱向者鄭心未服故
傳緡于華請去三嫁管仲曰君其勿許鄭必受盟是審母之
特鄭未服也八年盟于泚鄭伯乞盟傳稱請服也而泚盟不
稱同者鄭伯始請服耳未列於會故不稱同也文十五年夏
晉卻缺帥師伐蔡成申入蔡其冬諸侯盟于扈傳稱晉侯宋
公衛侯蔡侯陳侯鄭伯許男曹伯盟于扈則是蔡新來服不
稱同者傳稱卻缺入蔡以城下之盟而還則是則蔡已先服故
不稱同也宣十二年同盟于清丘傳曰恤病討貳十七年同
盟于斷道傳曰討貳也成九年同盟于蒲傳曰為歸文陽之
因故諸侯貳於晉晉人懼會於蒲以尋馬陵之盟十五年同
盟于戚傳曰討曹成也十七年同盟于相陵傳曰尋戚之
盟也十八年同盟于盩打傳曰謀救宋也此六盟皆非服異
稱同盟者清丘斷道與蒲於時諸侯已有二心同心討貳故
稱同盟戚與盩柯同心疾惡故稱同盟柯陵之盟鄭人不服
欽之者侯同心伐鄭故稱同盟猶襄十八年諸侯同心疾齊
稱同盟齊自此以前陳在衛下今在上知齊相始進之釋例
也序鄭自隱至莊十四年四十三歲衛與陳凡四會衛在陳
上自莊十五年及僖十七年三十五歲用八會陳在衛上故
知是齊相進之遂明也
○邾子克卒無傳克儀父名孫子
在衛上終於春秋也
者蓋齊相請王命以

子齊見... 邾子克卒... 衛上終於春秋也... 者蓋齊相請王命以

為諸侯注克儀至同盟。正義曰此杏之會制人存焉再同盟疏今而解了故云蓋齊侯請王命以為諸侯得為

子爵見經也隱元年盟于蔑初十七年盟于蔑是再同盟也

傳十六年夏諸侯伐鄭宋故也鄭侵宋故。宋故也本或作為宋故

○鄭伯自櫟入在十緩告于楚秋楚伐鄭及

櫟為不禮故也鄭伯治與於雍糾之亂者在

十五年○為于偽反與音頌九月殺公子闕則強鉏二子祭仲黨

公子闕安未反案隱十一年鄭有公孫闕距此三十五年不

容復有公子闕若非闕字誤則子當為孫則音月又五刮反

鉏什魚反注二子至曰則。正義曰周禮司刑則罪五斷丁管反疏百尚書呂刑測罰之屬五百亂安國云刑足

曰刑釋言云罪則也李巡曰斷足曰則也說文云則絕也則刑則是斷絕之名斬足之罪故云斷足曰則

定叔出奔衛

其叔段之孫定謚也。父

二年而復

之曰不可使共叔無後於鄭使以十月入曰

良月也就盈數焉數滿於十疏注滿於十。正義曰易

地四五天五地六天七地八天九地十至十而止是數滿於十

也閔元年傳曰乃盈數也數至十則小盈至乃則大盈傳具

載定叔事者服虔云定叔之祖共叔段有伐君之罪亘出不

長而云不可使其叔無後於鄭言其刑之偏頗鄭厲公以孽

蒸適同惡相恤故黨於共叔欲君子謂強鉏不能為

其足言其不能冬同盟于幽鄭成也○王使

虢公命曲沃伯以一軍為晉侯曲沃武公遂并晉

并如字正必政反疏傳稱曲沃武滅驪其年冬王命虢

仲立晉哀侯之弟緡于晉至是乃并之也晉世家云曲沃武

十歲而卒代晉為諸侯是僖王命之事也周礼小国初晉

一軍晉土也雖大以初非晉國故以小國之礼命之武公伐夷執夷詭諸夷詭諸周大夫夷采地各詭九變反采七代反後漢此為

國請而免之為國周大夫為于變反既而弗報詭諸不報施於為國施

始鼓反故子國作亂謂晉人曰與我伐夷而取

其地使晉取夷地遂以晉師伐夷殺夷詭諸周公

忌父出奔虢周公忌父王卿士辭于國之難難乃且反惠王立而復

之魯預十五年經書相王崩魯莊三年經書葬相王自此以來周有莊王又有僖王崩葬皆不見於經傳王室微弱不能復自通於諸侯故傳因周公忌父之事而見惠王惠

王立在此年之末不見賢遍反下同復自扶又反疏

注魯桓至之末正義曰史記十二諸侯年表云莊王元年當魯桓十六年即位十五年而崩僖王元年當魯莊十三年

即位五年而崩惠王元年當魯莊十八年即位十八年而

此年傳說惠王立者杜云傳因周公忌父之事而見惠王

立在此年之末是杜以周公忌父此年
出奔至惠王位而得復與史記不違

經十有七年春齊人執鄭啓齊指始霸鄭既伐宋又不朝齊啓為鄭執

大匡諸齊見執不稱行人罪之也行人例在襄十一年諸

大夫皆稱人以執之大夫賤故。啓之廉反始伯音霸又

如字李疏十七年注齊初至賤故。正義曰僖七年傳曰

稱鄭不朝也。以君不朝而啓被執則無由被執知是前齊見執

君待朝故執之也。若啓不至齊則無由被執知是前齊見執

秦聘齊也。昭八年楚人執陳行人于微師殺之傳曰罪不在

行人也。無罪乃稱行人。知不稱行人罪之也。襄十一年楚人

執陳行人。良霄傳曰書曰行人言使人也。言使人者言非使

人之罪也。書曰者是仲丘新意。故指以為例也。執諸侯有稱

人稱侯之異。執大夫者悉皆稱人以執之。為大夫賤故也。劉

焯以此注云。諸齊見執。釋例曰。啓本非出使。謂二者自相予

楯。今知非者。齊以鄭不朝而責於鄭。鄭令啓請齊。謝罪齊人

執之。故釋例云。元非出聘之使。集解云。諸齊被執。二文雖異

事實同耳。劉焯不尋。夏齊人殲于遂。遂既而無備。遂

此意乃為規過非也。○夏齊人殲于遂。遂既而無備。遂

入討而盡殺之故時史因以自盡為文
○穢子廉反亂五亂反而盡津忍反
疏 注穢盡至為文
正義曰穢盡地

釋詁文舍人曰穢衆之盡也時史惡其輕敵而以自盡為文
罪齊成也釋例曰齊人穢于遂鄭棄其師亦時史即事以安

文或從是辭故傳
亦不顯明義刻制
○秋鄭詹自齊逃來
無傳詹不能
伏節守死以

解國患而遁逃苟免書
疏 注詹不至賤之○正義曰伏節
逃以賤之○道徒遂反

孫豹之居位待罪也逃居匹夫逃竄故云書逃
以賤之鄭詹自齊逃來過魯而後歸鄭故書之○冬多麋

無傳麋多則害五稼故
以災書○麋正慙反
疏 注麋多至災書○正義曰麋是
澤獸魯所常有是在暴多多則

害五稼故言
多以災書也

傳十七年春齊人執鄭詹鄭不朝也○夏遂

因氏領氏工婁氏須遂氏饗齊成醉而殺之

齊人殲焉
饗酒食也四族遂之疆宗齊滅遂成之在十三
○領焉納反又苦若反婁力侯反饗本作真

齊人殲焉

經十有八年春王三月日有食之無傳不書日官失之疏

十八年注不書日官失之。正義曰經亦無朔字當云不書朔與日注不言朔脫也。夏公追我

于濟西戎來侵魯公逐之於濟水之西秋有螽螽短弧也蓋以含沙射人為災。螽本又

作威音或本草謂之射工短弧本又作斷疏注或短至為

同丁管反弧又作弧音胡射人食亦反疏注或短至為

穀梁傳曰或射人者也洪範五行傳曰或如鼈三足生於南

越南越婦人多淫故其地多感淫女惑亂之氣所生也陸機

毛詩義疏云或短弧也一名射景如鼈三足在江淮水中人

在岸上景見水中殺人景則殺之故曰射景或謂含沙射人

入皮肌其創如疥服虔云編身獲獲或故為災沈氏云此

有或博重發例者以類螽與螭同是害禾稼此或則害人故

傳持 ○冬十月 傳十八年春統公晉侯朝王王饗醴命之宥

三之觀羣后始則行饗禮先置醴酒亦不忘故飲宴則命以

物宥助也所以助歡敬之意言備設。醴音禮宥音又

䟽

江王之至備設。正義曰王饗醴命之宥者王為之設饗禮置醴酒命之以幣物所以助歡也宥助釋詁文周

禮掌客王待諸侯之禮上公三饗三食三煎侯伯二饗再食再燕子男壹饗壹食壹煎無三禮注言饗是王之觀焉后始則

行饗禮也酒止辨五齊之名一曰沈齊二曰醴齊三曰盎齊四曰醕齊五曰沈齊鄭注云沈者成而淳沈如今造清矣自醴以上尤

也成而汁滓相將如今居酒矣盎酒翁也成而翁翁然葱白色緜者成而紅赤沈者成而淳沈如今造清矣自醴以上尤

濁然則以其尤濁故先置之示君忘古也如若禮運云脯未押豚下即云以脯以炙以為醴酪是醴酒在先而有故曰先

置醴酒示不忘古也詩序曰鹿鳴燕羣臣嘉賓也既飲食之及實幣帛羞篚以將其厚意聘禮云若不親食使大夫朝服

致之以侑幣致饗以酬幣亦如之是饗禮有酬幣也禮主人酌酒於賓曰獻賓答主人曰酢主人又酌以酬賓曰酬幣蓋

於酬酒之時賜之幣也所賜之物即下玉馬是也傳稱饗醴命宥言其備設盛禮也此注命之宥者命在下以幣物宥助

皆命不同者以彼有命晉侯之事故也皆賜玉五鼓

馬三匹非禮也

雙玉為鼓。義曰倉頡篇穀作

䟽

注雙玉為鼓。正義曰倉頡篇穀作

音角字又作

義曰倉頡篇穀作

音角字又作

王命諸侯各位不同禮亦異數不

以禮假人侯而與公同賜是借人禮○借子夜反疏注侯而至人禮○正義曰饒君不知何爵

補公謂為二公也周礼王之三公八命侯伯七命是其名位不同也其禮各以命數為節是禮亦異數也今侯而與公同賜是借人禮也假借同義取者假為

上聲借為入聲與者假借皆為去聲○饒公晉侯鄭伯

使原莊公逆王后于陳陳媯歸于京師饒晉朝王

鄭伯又以齊執其卿故求王為援皆在周倡義為王定昏陳人敬從得同姓宗國之禮故傳詳其事不書不告○為王于

為實惠后陳媯後號惠后寵愛小子亂周室事在夏

公追戎于濟西不言其來諱之也戎來侵魯魯人不知去乃追之

故諱不言其來疏注戎來至其來○正義曰傳例有鐘鼓曰伐無曰侵戎之來也魯人不知且無鐘鼓故以侵

言之釋例曰戎之入魯魯人不知去而遠追又無其獲邊竟捕侯不在疆所以為諱諱此君之闕亦所以示戒將來之

也○秋有戲為災也○初楚武王克權使闕

也。○秋有戡為災也。○初楚武王克權使鬬縉

尹之

羅國各南郡當陽縣東南有權城鬬縉楚大夫。縉亡山反。

疏

鬬縉尹之。正義曰尹訓正也。

楚官多以刀為名此滅權為邑使縉為長故曰君也。

以叛圍而殺之

縉以權叛。以叛絕句本

或作群俗字也。

遷權於那處

那處楚地南郡編縣東南有那口城。那處那又作群向乃多反下

昌呂反又昌慮反編必綿反一音步典反。

使閻敖尹之

閻敖楚大夫

及文王即

位與巴人伐申而驚其師

巴人

叛楚而

伐那處取之遂門于楚

攻楚城門

閻敖游涌而逸

涌水在南郡華容縣閻敖既不能守城又游涌水而走。涌音勇水名。

楚子殺之其族

為亂冬巴人因之以伐楚

經十有九年春王正月。夏四月。秋公子結

媵陳人之婦于鄆遂及齊侯宋公盟

無傳公子結魯大夫

公羊穀梁皆以為魯女媵陳侯之婦其稱陳人之婦未入國

略言也大夫出竟有可以復社稷利國家者則專之可也結

在郵聞齊宋有會權事之宜去其本職遂與二君為盟故備

書之本非魯公意而又失媵陳之好故冬各來伐。媵以證

石又繩盜反送也。疏羊傳曰媵者何諸侯娶一國則二國

竟音境好呼報反。往媵之媵不書此何以書為其有遠事書大夫無遂事此其

言遂何聘禮大夫受命不受辭出竟有可以安社稷利國家

者則專之可也穀梁文雖不明其意亦為魯女左氏無傳取

彼為說故云公羊穀梁皆以為魯女媵陳侯之婦穀梁傳曰

其曰陳人之婦略之也。以未入國故不言陳侯夫人成九

年伯姬歸于宋晉蕭齊二國來媵無則為人媵者皆送至嫁

女之國使之從適而行此鄆是衛之東也蓋陳取衛女為婦

魯使公子結送媵向衛至鄆聞齊中為會將謀伐魯故權事

之宜去其本職不復送女至衛遂與二君會盟故備書之也

送女至鄆傳女會盟鄆是盟處故言于鄆非本期送女使至

郵也既盟之後遂不復送女其盟于鄆非公意又失媵陳之好

以至冬而三國來伐結之此盟於魯無益故無嘉善之文

八年冬十月壬午公于遂會賢越盾盟于衡雍乙酉公子遂會緡戎盟于暴四日之閒不容反報亦是專命而幽惠難俱解故再稱名氏珍而貴之與此異也宣十二年宋華振承羣爲之言以謀其國宋人被伐而賤華振今三國代魯不賤公子結者結之爲盟不欲安社稷

列國家與華振事異故不賤

母國而疏注非父至書姦。正義曰此既無傳不知何爲如莒婦人不以礼出爲姦故曰書姦

齊人宋人陳人伐我西鄙無傳幽之盟魯使微者會

受敵鄙受敵鄙

傳十九年春楚子禦之大敗於津禦巴人爲巴人所敗津楚

地或曰江陵縣有津鄉

還粥鬲拳弗納逐伐黃鬲姓國今戈陽

縣音育拳求圓反鬲音昏

守門人也贏音盈姓也守從女

疏注黃贏姓。正義曰世本文

敗黃

師于踏陵踏陵黃地。踏在亦反一音士略反

還及湫有疾東南郡都縣

東南有湫

亦反一音士略反

東南有湫

亦反一音士略反

亦反一音士略反

城。○漱子小夏六月庚申卒鬻鬻拳葬諸夕室。室夕

地名。○夕亦自殺也而葬於經皇。經皇冢前闕生守

經田結反。疏注經皇至失職。正義曰鬻鬻拳自殺以殉當

外當是寢門闕也。知此經皇亦是冢前闕也。且此人生為大

閹職掌守門明此亦是守門示死不失職。初鬻鬻拳強諫

楚子楚子弗從臨之以兵懼而從之鬻鬻拳曰

吾懼君以兵罪莫大焉遂自刎也楚人以為

大閹謂之大伯。若今城門校尉官。強其文反。疏以為

大閹謂之大伯。正義曰周礼天官閹人掌守王宮之中門

之禁鄭玄云閹人同昏晨以啓閉者刑人墨者使守門秋官

掌戮墨者使守門則若使守門則閹不使刑而鬻鬻拳得為閹

音同礼地官之屬有司門下大夫一人掌授管鑿以啓閉國

門門則云云若今城門校尉主王城十二門此注亦云若今城
門校尉官然則鬻拳本是大臣楚人以其賢而使典此職兼
為刑而役之其為大閹者當知地官之司門非天官之閹人
亦主晨昏開閉通以閹為名焉謂之大伯伯長也為門官之

長使其子孫也使其後掌之常主此官君子曰鬻拳可謂愛

君矣諫以自納於刑刑猶不忘納君於善言

君明非臣法也楚能疏注言愛君明非臣法也。正義曰

尺其忠愛所以興疏何休膏育云人臣諫君非有死二

之急而以兵臨君開莫試之左氏以為愛○初王姚嬖

于莊王生子頹王姚莊王之妾也姚姓也。姚子頹

有寵蒞為國為之師及惠王即位周惠王取為國

之圃以為圃圃圃也圃苑也。圃必古反又音疏注

園也園苑也。正義曰冢宰職云園圃統草木鄭玄云樹果
蔬曰圃園其樊也詩云折柳樊圃成十八年築鹿園然則圃

以葉南為之所以掛果麻園則築牆為之
所以養禽獸二者相類故取園為園
邊伯之宮近於

王宮王取之邊伯周大夫王奪子禽祝跪與詹

父田三子周大夫而收膳夫之秩膳夫石速也秩祿也

故薦為國邊伯石速詹父子禽祝跪作亂因蘇

氏蘇氏周大夫相王奪其十二邑以與鄭自此以來遂不和秋五大夫奉子顏

以伐王石速士也故不不克出奔溫溫蘇氏邑蘇子奉

子顏以奔衛衛師燕師伐周燕南冬立子顏

經二十年春王二月夫人姜氏如莒無傳夏

齊大災無傳來告以火故書天疏二十一年注來告至六年

三十二年宋災昭九年陳災十八年宋備陳
鄭災皆不言大知此來告以大故書大也
秋七月冬

齊人伐我

齊人伐我無傳

傳二十年春鄭伯和王室不克克能也執燕仲

父燕伯父南燕伯為伐周故
○為伐于偽反下文同
疏注燕仲父南燕伯○正義曰譜亦云南燕伯爵不知

所出服虔亦云南燕伯爵夏鄭伯遂以王歸王處于櫟秋王

及鄭伯入于郕郕王所取鄭邑遂入成周取其

寶器而還冬王子頹享五大夫樂及徧舞答

六代之樂**疏**注皆舞六代之樂○正義曰言樂及徧舞則徧音徧樂之所有舞悉周徧故知皆舞六代之樂也

周禮大司樂以樂舞教國子舞雲門大卷大磬大夏大

濩大武鄭玄云此周所有六代之樂也傳記所說雲門大卷

黃帝也大成堯也大韶舜也大夏禹也大濩湯也大武周武

王也是為六代奏黃鐘歌大呂舞雲門以祀天神奏大簇歌

應鐘舞咸池以祭地示奏姑洗歌南呂舞大磬以祀四

變賓歌林鐘舞大夏以祭山川奏夷則歌中呂舞大濩以享

下字長川

先觝奏無射歌夾鐘舞大武以享先祖

鄭伯聞之見虢叔

虢叔公子曰寡

人聞之哀樂失時殃咎必至今王子頽歌舞

不倦樂禍也夫司寇行戮

司寇刑官樂音洛殃咎上於度反下巨九反

君為之不舉

去盛饌呂反饌任脊反

疏

注去盛饌正義曰周禮膳夫職曰王日

一舉鼎十有二物皆有俎以樂侑食大喪則不舉大荒則不舉大札則不舉大地有災則不舉邦有大故則不舉鄭玄云

殺牲盛饌曰舉襄二十六年傳曰古之治民者膊刑而況為之不舉不舉則徹樂是不卒者賤膳食徹聲樂也

敢樂禍乎奸王之位禍孰大焉臨禍忘憂憂

必及之盍納王乎虢公曰寡人之願也

奸音干盍胡

盍反何下也

經二十有一年春王正月夏五月辛酉鄭伯

大卒十六年與鄭伯盟于夷秋七月戊戌夫入姜姜氏氏

經二十有一年春王正月○夏五月辛酉鄭伯

突卒十六年與魯大夫盟于幽○秋七月戊戌夫人姜氏薨

無傳薨寢於姑赴於諸侯故○**疏**二十一年注薨寢至書之具小君禮書之○附音附正義曰經無所闕禮具可

知為此注者以先儒之說使葬公絕母子之親故於此明之知母子不絕下葬注亦然○冬十有二

月葬鄭厲公無傳八月葬緩慢也

傳二十一年春胥命于弭夏同伐王城鄭虢相命弭鄭

地○弭面爾反鄭伯將王自圍門入虢叔自北門入殺

王子頹及五大夫鄭伯享王于闕西辟樂備

闕象魏反樂備備六代之樂○闕魚呂反辟蒲歷反○**疏**注闕象魏也○正義曰定二年雉門及兩觀災注云兩觀

闕也禮運云昔者仲丘與於墻賓事畢出遊於觀之上鄭玄云觀闕也釋宮云謂觀之闕郭璞云宮門雙闕周禮大宰正

月之吉繫治象之法于象魏使萬民觀治象鄭眾云象魏闕也哀三年魯災傳稱季桓子御公立于象魏之外命藏象魏

闕也

曰舊章不可亡也由此言之則觀闕象魏其事一也劉熙釋名云闕在門兩旁中央闕然為道也然則其上縣法象其狀巍巍然高大謂之象魏使人觀之謂之觀也闕西辟者辟是旁側之語也服虔云西辟西徧也當謂兩觀之內道之西也

王與之武公之略也虎牢以東

略界也鄭武公傳平王平王賜之自

虎牢以東後失其地故惠王今復與之虎牢河南城皋縣復扶又反

疏

正義曰孟子云仁

政必自經界始昭七年傳曰天子經略諸侯正封封略之內何非君土孟子經界即傳之經略且云封略之內封是竟則知略是界也武公東鄰之始封君也言武公之略則是武公舊竟若其由來不失不須今日復與故知後失其地惠王今復與之隱十一年王貶鄭劉為邾之田于鄭蓋栢王之世失之也

原伯曰鄭伯效尤

其亦將有咎

原伯原莊公也言效子頽舞編樂○效戶教反編音遍

五月鄭

厲公卒王巡虢守

巡守於虢國也天子省方謂之巡守守音狩本或作狩後放此注同

疏

注巡守至巡守○正義曰孟子云諸侯適天子曰巡職天子商諸侯曰巡守守音守也言諸侯為天子守土天

天子巡守至巡守○正義曰孟子云諸侯適天子曰巡職天子商諸侯曰巡守守音守也言諸侯為天子守土天

子明延行之易辨后不省力
發云天子省方謂之巡守
虢公為王宮于玆
玆地

頂**王與之酒泉**
酒泉周邑
鄭伯之享王也
王以后之般

鑑予之
后王后也鑿帶而以鑑為飾也今丙方羗胡為然
古之遺服。鑿步干反又蒲官反紳帶也鑑工暫

反鏡
䟽
注后王至遺服。正義曰鑿是帶也鑑是鏡也此
與定六年傳皆鑿鑑雙言則鑿鑑一物故知以鏡

飾帶舉今羗胡
之服以明之
虢公請器于子之爵
爵飲
鄭伯

由是始惡於王
為僖二十四年鄭執王使張本
惡烏路反又鄭字使所吏反
䟽
公

至於王。正義曰鄭伯謂厲公子文公也服虔云鑿鑑王后
婦人之物非所以賜有功爵飲酒器王爵也一升曰爵爵人

之所貴者言鄭伯以其父得賜不如虢公為是始惡
於王積而成怨僖二十四年遂執王使此為彼張本
○冬

王歸自虢
傳言王
之偏也

經二十二年春王正月肆大眚
無傳赦有罪也易
捕赦過宥罪書捕

膏災肆赦傳稱肆膏圍鄭皆放赦罪人湯滌衆故以新其心
有時而用之非制所常故書○膏所景反溢音湯本又作湯
滌徒**疏**二十二年注赦有至故書○正義曰肆大膏者肆
歷反**疏**緩也皆過也緩縱大過是赦有罪也大罪猶赦則
小罪亦赦之猶今赦書大辟罪以下悉皆原免也易解卦象
云雷雨作解君子以赦過宥罪解卦坎下震上震爲雷坎爲
雨雷動雨下而万物解散故君子以此卦象而放赦有過寬
宥罪人也書稱膏災肆赦舜典文孔安國云膏過災害肆緩

也過而有害當緩赦之肆膏圍鄭襄九年傳文也此諸言肆
膏者皆是放赦罪人湯滌衆故除其瑕穢以新其心也必其
國有大患非赦不解或上有嘉慶須布大恩如是乃行此事
故釋例曰天有四時得以成歲雷霆以振之霜雪以齊之春
陽以煖之雲雨以潤之然後能相育也天且弗違而况於人
乎物不可終否故受之以同人同人者與人同也解天下之

至結成天下之變豐肆大膏之謂也堯曰咨爾舜有罪不敢
赦所以須待革命有時而用之非制所常故書之也杜雀言
有膏用之亦不知此時何以須赦穀梁傳曰肆大膏爲謙天
子之葬也其意言文姜有罪不合以禮而葬若不赦不復書
葬謙天子許之則須赦而後得葬故爲赦也曹達以文姜爲
有罪故赦而後葬以說臣子也魯大赦國中罪過欲令文姜

葬謙天子許之則須赦而後得葬故爲赦也曹達以文姜爲
有罪故赦而後葬以說臣子也魯大赦國中罪過欲令文姜

葬謙天子許之則須赦而後得葬故爲赦也曹達以文姜爲
有罪故赦而後葬以說臣子也魯大赦國中罪過欲令文姜

葬之天子葬之... 葬也其屬... 葬也天子葬之... 葬也天子葬之... 葬也天子葬之...

之過因是得除以葬文姜其不明訟要文義出奔之目尚稱夫以夫人之名未嘗有賊何須以殺除之此賊必不為文姜

但夫人以去年七月葬十一月則當合葬乃至此年正月經七月始葬如此遲緩必是國家有事須赦解之但不知其所

由○癸丑葬我小君文姜無傳反哭成陳人殺

其公子御寇宣公太子也陳人惡其殺太子之名故不

藥惡烏注宣公至子告○正義曰傳言太子必是太子

路反也德五年晉侯殺其世子申生稱君無出子此

不然者釋例曰古者討殺其大夫各以罪狀宣告諸侯所以

懲不義重刑戮也晉侯使以殺大夫申生之故來告衛殺孔

達傳載其辭辭雖有臨時之狀其告則常也然則殺大夫公

子當以罪狀告人此傳不辭衛寇之罪則陳人不必罪告而

經書公于是惡殺大子之名○夏五月疏正義曰釋例故不稱君父以國討公子告○夏五月疏正義曰釋例曰年之四時雖或無事必空書首月以紀時變以明歷數莊公獨攝處五月及經四時有不具者丘明無文皆闕也

○秋七月丙申及齊高偃盟于防無傳高偃齊之

責婦而與魯之

微者盟齊相謙
諸侯以崇霸業
冬公如齊納幣無傳公不使錫而親納幣非禮

也毋喪未再期而圖昏二傳不見所幾左
氏又無傳失禮明故○見賢遍反又如字疏注公不至明故○正義曰

釋例曰宋公使華元來聘聘不應使錫故傳也言聘矣也
使公孫壽來納幣應使錫故傳明言其得禮也是納幣當使

錫公不使錫親
納幣非禮也

傳二十二年春陳人殺其太子御寇傳稱太子以實言

陳公子完與顓孫奔齊公子完顓孫皆御寇之黨○顓音奪顓孫

自齊來奔不書非卿齊侯使敬仲為卿敬仲陳公子完辭

曰羈旅之臣羈奇也旅各也幸若獲宥及於寬政有

也赦其不閑於教訓而免於罪戾弛於負擔

弛去離也○弛失氏反
君之惠也所獲多矣敢辰寸

高丘以速官誘敵不取也○請以死告自誓詩云

高位以速官謗敢不敢也。謗布浪反。請以死告以死告自誓詩云

翹翹車乘招我以弓豈不欲往畏我友朋詩逸

也翹翹遠貌古者聘上以弓言雖貪命懼為朋友所譏責。翹祁堯反乘繩證反。使為工正百掌

工之飲相公酒樂亦稱賢之故就其家會據主人之辭

晉洛下疏注齊相至公酒。正義曰春秋之世設享禮以

徒始為之耳為之非禮法也數仲羈旅之臣且知禮者也必

不召公臨已知是相公賢之自就其家會也據敬仲為主人

解故言飲公曰以火繼之辭曰臣卜其晝未卜

其夜不敢疏臣卜至不敢。正義曰服虔云臣將享君必卜之示戒慎也此相公自就其家非敬

仲發心請享不得言將享必卜也蓋相公告其在日乃卜之

耳言未卜其夜者詩云厭厭夜飲在宗載考鄭云君將飲

夜飲之禮在宗室同姓則成於庶姓讓之則止引此數

仲之事云此之謂不成是言敬仲非齊同姓故不敢也君

子曰酒以成禮不繼以淫義也夜淫為淫樂以君成

禮弗納於淫仁也初懿氏卜妻敬仲懿氏陳夫

○妻千疏注龜曰卜。正義曰。曲禮文也。周禮大卜掌三

之體皆百有二十其頌皆千有三百鄭玄云兆者灼龜發爻

也。頌謂絲也。每體十絲然則卜人所占之語古人謂之為絲

皆引周易或別造辭卜之絲辭未必皆在其頌千有二百之

中也。此傳鳳凰于飛下盡莫之與京襄十年傳稱焉卜魯

姜氏問繇曰兆如山陵有夫出征而喪其雄哀九在傳稱晉

趙鞅上救鄭遇水適火史龜曰是謂沈陽可以與貞利以伐

其妻不利子尚三者皆是繇辭其辭並韻則繇辭法當
占之曰吉懿氏是謂鳳皇于飛和鳴鏘鏘雄曰

曰皇雄雌俱飛相和而鳴鏘鏘然猶敬仲夫妻相隨適宜
有聲譽。和如字又戶外反注同鏘七羊反本又作將將

注雅曰至聲譽。正義曰釋鳥云鷕鳳其雌皇郭璞云鷕
鳥說文云鳳神鳥也天老曰鳳之象也鴻前鑿後蛇頸鳥尾

鷕額篤思龍又龜背燕領雞喙五色備舉出於東方君子之
國翱翔四海之外過崑崙飲砥柱濯羽弱水莫宿丹穴見

天下大安寧從鳥凡聲鳳飛則羣鳥從之以萬數故占交
作明守山海經云凡山之有鳥焉其狀而鶴五采而交

鳳皇首文曰德翼文曰順皆文曰義傳文曰仁腹文曰信
是鳥也飲食則自歌自舞是說鳳皇之狀也鳳皇雅雖俱

會發仲夫妻相隨鏘鏘鳴有嬌之後將育于姜
之聲故以喻有聲譽也

五世其昌並于正鄉八世之後莫之與京
也。並于本疏五世至與京。正義曰五世其昌言其

或作並為誤疏昌盛也並于正鄉位與鄉並得為上大夫
也莫之與京謂無與之比大言其位最高也五世八世當是

不兆之間有其象傳言其占之辭不言其知之意固非後學
所得陳厲公蔡出也子曰水疏注姊姝之子曰出

謂姊之子為出言故蔡人殺五父而立之五父康
姝出嫁而生子也

謂姊之子為出言故蔡人殺五父而立之五父康
姝出嫁而生子也

陳侯在相六年
○從大多反
生敬仲其少也周史有以周易見

陳侯者
周大史也。少詩照反見
疏
注周大史也。正義曰直言周史知

是大史者周禮大史掌書昭二年傳稱韓宣子觀書於大史
氏此以周易見陳侯故知是大史也以周易見者自以知周

易見陳侯言已明易能
陳侯使筮之
著曰筮。筮上疏

主書曰筮。正義曰曲禮文也其
遇觀
坤下巽上巽

之否
坤下乾上否觀六四爻變而
疏
正義曰此

坤下巽上觀坤下乾上否及六四爻變諸如此輩皆據周
易之文知之劉焯規過入觀之否者為觀卦之否爻屯之此

者屯卦之比爻皆不取後卦之義今刪定以為不然何者以
元年畢萬筮仕遇屯之比云屯固比入億十五年晉獻公

云歸妹得歸妹之睽云士刲羊亦無益歸妹上六爻辭又
云歸妹睽孤冠張之弘睽之上九爻辭又云歸妹之睽猶無

不如此之等類皆取前後二卦以占吉凶今人之筮亦皆如

健故賈服及杜並皆同焉劉炫荀異前儒好為別見以
此非也沈云遇者不期而會之名趙者所得卦之吉凶非有
宿契遂遇而已故謂之遇劉炫云下體坤坤為地為眾上
體巽為風為木互體有艮艮為門闕地上有木而為門闕
室之象宮室而可風化使天下之眾觀焉故謂之觀也下
體坤為地上體乾乾為天天不下降地不上騰天地不通其
氣上下否塞曰是謂觀國之光利用賓于王

易觀卦六四爻辭易之為書六爻皆有亦象
又有互體聖人隨其義而論之○爻云交反此其代陳

有國乎不在此其在此異國非此其身在其子

孫疏 是謂至子孫 正義曰觀國之光利用賓于王二句周
易文也此先云不在此其在此異國後云非此其身在其

子孫所以在下覆結先云其在後乎後云在異國者其在異
國之下更欲演說異國是大獄姜姓其言稍多且須以結未

故進其在後乎於上先解之也庭實旅百以下方解利用賓
于王則主句故曰觀國之下未須賓王之句而再言利用賓

于王者蓋以觀國之光即是朝王之事直言觀光於文不足
故連言賓王但未解賓王之義故於下更重解之傳解引詩

故連言賓王但未解賓王之義故於下更重解之傳解引詩

斷章則引易論事亦未必如本此言觀國之光謂所為盛者
 觀他人有國之光榮也此有國之人利用為賓客於王朝也
 其意言見其子孫有國作賓於王家且非其身也代陳有國
 言代陳正適子孫有其國家陳滅此興是代之也。注此周
 至論之。正義曰易之為書撰書求交重交為卦交有七八
 別六其七八者六交並皆不變卦下摠為之辭各之曰彖象
 者才也摠論一卦之才德若乾元亨利貞之類皆是也其九
 六者當交有變每交別為其辭名之曰象象者像也指言一
 爻所像若乾初九潛龍勿用之類皆是也不變者聚而為彖
 其變者散而為象計每於一卦中書兩體但以此交陰陽既
 同唯變否有異且每交異辭不可交作一畫從上可知故不
 畫二也傳之筮者指取易義不為論卦丘明不畫卦也諸為
 注者皆言上體下體占其畫卦示人則當不煩此注注亦不
 畫卦也今言有畫卦皆當是後之學者自恐不識私畫以備
 忘遂傳之耳每交各有象辭是六交皆有變象二至四三至
 五兩體交互各成一卦先儒謂之互體聖人隨其義而論之
 或取互體言其
 取義無常也 **光遠而自他有耀者也** 光遠至
 正義曰易稱觀國之光故解其光義言光在此處遠照於他
 物從他物之上而有明耀者也謂此能遠照於他物有明耀

天光也... 坤土也... 乾天也... 風為天於

下云照之以天光是也 坤土也巽風也乾天也風為天於

土上山也巽變為乾故曰風為天自二至四有艮象艮為山。乾其然反 疏於土上山也。正義

曰六四之交位在坤上坤為土地山是地之高者居於土上

是為土上山也又巽變為乾六四變為九四從二至四互體有艮之象艮為山故言山也 有山之材而照之以天光於是乎

居土上山則材之所生上有乾下有坤故言居土上照之以天光 故曰觀國之光

利用賓于王四為諸侯變而之 疏有山至于王。正義曰山則材之所

生此人有山之材言其必大富也上天以明臨下照之以天

此言天子臨照之地於是乎又居於土上既富矣而被天照

又復居有土地是為國君之象也易位四為諸侯變而為乾

乾為天子是有國朝王之象故曰觀國之光利用賓于王 庭實旅百奉之以玉帛天地之美具焉故曰 利用賓于王

艮為門庭乾為金玉坤為布帛諸侯朝王陳饗幣之象旅陳也百言物備。擊音至

本又作疏 庭實至于王。正義曰：魏禮侯氏，魏主是王。王受圭禮成乃出，又入行享禮，獻國之祭，有此說。

行享禮也。旅陳也。庭之所實，陳有百品，言物備也。奉之以玉帛，謂執玉帛而致享禮，被天之恩，有地之材，天子賜之，工田。

國君獻國所有天地之美備具焉。朝王之儀畢足矣。故曰：相用賓于王。注及為至物備。正義曰：易說卦及為門闕，乾

為金玉坤為布帛，杜以門內有庭，傳言庭實，故改言及為門庭耳。杜言諸侯朝王，陳饗幣之象者，謂陳之以行享禮也。魏

禮侯氏既身王乃云四享皆東帛，加璧庭實，唯國所有，鄭玄云四當為三大，行人職曰：諸侯朝中將幣皆三享，其禮差又

無取於四也。初享或用馬，或用虎豹之皮，其次享三牲，庶羞，簋豆之實，龜也。金也。丹漆絲纒竹箭也。其餘無常，貨此物非

一國所能有，唯國所有，分為三享，皆以璧帛致之。禮器云：大饗其王，事與三牲魚腊四海九州之美味也。簋豆之薦，四時

之和氣也。內金示和也。東帛加璧，尊德也。龜為前列，先知也。金次之，見情也。丹漆絲纒竹箭與象其財也。其餘無常，貨各

以其國之所有，則致遠物也。鄭持牲曰：旅幣無方，所以別十地之節，而節遠通之期也。龜為前列，先知也。以簋次之，以和

居象之也。虎豹之皮，示服猛也。束帛加璧，尊德也。鄭玄觀禮之注，所言出於彼也。杜言即鄭所謂璧帛也。此奉之以

王帛執以致庭實耳其王帛不入王也親禮侯氏致享執玉致命王撫之而已不受之也又曰侯氏降授宰幣是庭實之

幣皆庭受之唯馬受之於門外耳猶有觀焉故曰其

旅陳釋詁文也百首言其物備也

在後乎 因觀文以傳占故言猶有觀非在

義曰以卦名觀故因觀文以傳占也觀音規池之辭此賓王

之事若所為遠者身自當有則不應觀他此卦猶有觀焉觀

非在已之言其入觀也

有之故知在其子孫也

風行而著於土 疏 於土。正

義曰服虔云巽在坤上故為著土也一曰巽為風復

為木風吹木實落去更生他上而長育是為在異國故曰

其在異國乎若在異國必姜姓也姜大嶽之

後也 姜姓之先為堯四嶽。音

直略反大嶽音泰下音岳 疏 在姜姓至四嶽。正

義曰周語稱堯命禹

洽水其之從緣四嶽注之亦四嶽因命為侯伯 堯曰姜氏

曰有呂賈達云其共工也從緣同姓未嗣之孫四岳言名六

岳也主四岳之祭焉然則以 山嶽則配天物莫能兩

其主嶽之祀尊之故稱大也

大陳衰此其昌乎

變而象艮故知當興於大嶽之後得

必疏

注變而全必衰。正義曰六四爻變為九四與二共

知其將育于姜地之高者莫過於山詩云崧高維嶽發於天言其大能至天故山嶽則配天也且乾在上艮在下亦是

山嶽配天之象此人子孫養於大嶽之後官尊位貴得大嶽

之權則其功德有配天之大然天子其功配天今縱得大嶽之物莫能兩大此有興兆故各陳必衰也

云也

昭八年

陳栢子始大於齊

栢子敬仲五

疏

注栢子至無字。正義曰史記田完世家完卒盜為敬仲仲生擇孟夷夷止潛孟裝莊生文子須無文子生栢子無字是

為敬仲五

其後云也

哀十七年楚復滅

成子得政

子

陳常也敬仲八世孫陳完有禮於齊子孫世不忘德德協於下故傳黨言其終始下茲者聖人所以定儲籙矣疑以因生

義教者也尚書洪範通龜筮以同鄉士之數南廟卜亂而過元亨惠伯答以志信則可臧會卜僭遂獲其應立明故舉諸

驟驗於行事者以示來世而君子志其善者淑焉也

○豫音預本亦作預劇居怪反替子念反應應對之應縣音

玄疏注成子至故此○正義曰沈氏云世家有子生武子

為七世言八世者據其相代在位為八出也成子弒簡公專

齊政是莫之與大也成子主襄子馨馨生莊子白白生大公

和和遷齊康公於海上和立為齊侯和孫威王魏王四世而

秦滅之亦傳之時完之子孫已盛故傳備言其終始也世家

云敬仲之始齊以陳字為田氏左傳終始稱陳田必非敬仲

所改未知何時改耳左傳之初至此始有下筮故杜於此通

說之曲禮曰下筮者先聖王之所以使民矣爨疑定猶與也

是先王立之本意也因而生義教謂教人以行義行善則德

協於卜行惡則遇吉反凶必以行義乃可卜也洪範曰汝則

有大疑謀及乃心謀及卿士謀及庶人謀及卜筮謀及卿士

而

信則不可

筮

而

筮

而

筮

而

筮

而

筮

而

筮

又引臧會者言凶亦由卜筮不可專在於行欲使人發龜筮也故立明舉縣驗於行事者以示來世脩德行敬龜筮言驗於行言者帝廟則行驗而龜筮不驗臧會則行不驗而龜筮驗言君子志其善者遠者善者謂勸人脩德行敬龜筮是也遠者謂舉其大綱勸人為善長久遠道非有臨時應驗比遠者即上善者指其所謂之善指其教謂之遠劉炫云計春秋之特卜筮多矣丘明所載唯二十許事舉其驗於行事者其不驗者不載之君子之人當記其志之善者知之遠者他皆效此

附釋音春秋左傳註疏卷第九

附釋音春秋左傳註疏卷第十

卷第十

附釋音春秋左傳註疏卷第十

莊二十三年 盡三十二年

杜氏註

孔穎達疏

經二十有三年春公至自齊無○祭叔來聘無

穀梁以祭叔為祭公來聘魯天子內臣不得外交故不言使不與其得使聘○祭測界反為于為反疏二十三年

注穀梁至使聘○正義曰諸言聘者皆言其使來聘此不言使左氏無傳故取穀梁為說穀梁傳云其不言使河也

天子之內臣也不正其外交故不與使也然則言內臣不得外交必是畿內之國畿內之國非唯祭耳傳不言為祭公來

聘杜言為祭公來聘者但祭叔連祭為文必是祭入虞也天子實公之弟此祭叔或是祭公之弟故以為為祭公來聘天子

內臣不得外交諸侯故不言使不與其得使聘也魯受其聘行其禮故書聘耳二十五年陳女叔來聘嘉之故不名此無

可嘉亦稱叔者杜意叔為名○夏公如齊觀社齊因祭

為字無以可知故不明言○注齊因至觀之○正義曰魯語說此事大夫齊實故公注齊因至觀之○正義曰魯語說此事大夫齊疏齊因祭

杜觀之齊因祭疏齊因祭

戎器也義二十四年傳稱楚子使遠啓疆如齊齊社意軍實
使客觀之知此亦然故公往觀之釋例曰凡公出朝聘奔陔
會葬皆但書如不言其事此春秋之常然則喪葬常事故不書觀社非常故特書○公至自齊無傳

○荆人來聘無傳不書荆子使某來聘君臣
同辭者蓋楚之始通夫成其禮疏注不

其禮正義曰釋例曰楚之君臣最多混錯此乃楚之初興
未開周之典禮告命之辭自生同異是武王熊達始居江漢

之間然猶未能自列國故稱刺敗祭師荆人來聘從其所

居之稱而總其君臣是言楚之始通未成其禮之意言君臣

同辭者此云荆人來聘是臣來也傳二十一年楚人使宜
申來獻捷言使則是君也而經亦書楚人是君臣同辭○

公及齊侯遇于穀穀音谷
○肅叔朝公無傳肅附

就穀朝公故不言來凡在外疏注肅附至野台○正義曰

朝則禮不得具嘉禮不野台無爵而稱朝知是附庸國
也和籥父實之乃書字此無所責知叔為名也公羊傳曰其
言朝公何公在外也文連遇于穀是就穀朝公穀是齊地故

不言來也定十四年大蒐于比蒲邾子公會公比蒲魯地故
言來也穀梁傳曰朝於廟正也於外非也是言在外行朝

則禮不得具定十年傳稱嘉祭不野合知嘉禮亦不
野合嘉禮謂善禮非五禮之嘉也朝於五禮屬賓 ○秋

丹相宮楹也相公廟也楹柱也 ○冬十有一月曹伯

射姑卒無傳未同盟而赴以名 ○十有二月甲寅公

會齊侯盟于扈無傳扈鄭地在穀陽卷縣西北扈音

文立 紛反

傳二十三年夏公如齊觀社非禮也曹劌諫

曰不可夫禮所以整民也故會以訓上下之

則制財用之節貞賦 多少朝以正班爵之義師長

幼之序征伐以討其不然不然不用命 䟽夫禮至

正義曰夫禮者所以整理天下之民民謂既庶貴賤者皆是也諸侯會聚所謀皆是尊王室脩所禮故會以訓上下之則

大石 禮

以諸侯事天子訓在下事其君也於會必號令諸國出貢賦
多少即是制財用之節度也禮使小國朝大國是朝以正
爵之尊義也爵同則小國在下昇帥長幼之次序也諸侯之
序以爵不以年此言長幼謂國大小也沈氏云爵同者據年
之長幼故云帥長幼之序不朝不會
則征討之故言征伐以討其不然○諸侯有王從王王

有巡守省四以大習之大習會非是君不舉矣

君舉必書書於書而不法後嗣何觀○晉相

莊之族偏相叔莊伯之子孫強盛獻公患之士

為曰去富子則羣公子可謀也已士為晉大夫富

公曰爾試其事士為與羣公子子二族之富強

謀諸富子而去之以罪狀誅之同族惡其富強故士

以信離其骨肉則黨弱羣公子終所○秋丹桓宮之楹

經二十有四年春王二月刻桓宮楹

經二十有四年春王三月刻栢宮楠刻鏤也楠

夫人故為盛飾刻音克楠音角疏二十四年注刻鏤至

字林云齊魯謂櫜為楠椽直專反盛飾正義曰鐸器

云金謂之鏤木謂之刻刻木鏤金其事相類故以刻為鏤也

楠謂之櫜櫜即椽也穀梁傳曰刻楠非正也夫人所以崇宗

廟也取非礼與非正而加之於宗廟以飾夫人非正也刻栢

宮楠丹栢宮楹斤言栢宮以惡乖也是言丹楹刻楠皆為將

逆夫人故為盛飾○葬曹莊公無傳○夏公如齊逆女無傳

禮也疏注親逆禮也○正義曰公羊傳曰何以書親也○秋

公至自齊無傳八月丁丑夫人姜氏入哀姜也公羊

要公不與公俱入蓋以孟任故丁丑入而明疏注哀姜至

日乃朝廟○要於廷反任音壬後孟任皆同疏注哀姜至

義曰公羊傳曰其言入何難也其難奈何夫人不可使入與

公有所約然後入唯言有所要不知要何事故云蓋以孟任

故也明日戊寅大夫宗婦覲用幣夫人若未朝廟不得受百

觀禮知明日乃朝廟既朝乃見大夫宗婦杜言朝廟者為觀

禮也

也

也

也

也

也

也

也

也

也

也

也

也

也

也

也

也

也

也

也

也

也

用幣發也書入不書至者釋例曰莊公顧割臂之盟宗寵孟
任故即位二十三年乃娶元妃雖丹楹刻掬身自納幣而有
孟任之嫌故與姜氏俱反而戊寅大夫宗婦覲用幣

宗婦同姓大夫之婦禮小君至大夫執贄以見明臣子之道
也以見賢遍反疏注宗婦至俱見正義曰襄二年葬齊
下同夸言瓜反疏姜傳稱齊侯使諸姜宗婦來送葬諸姜

是同姓之女知宗婦是同姓大夫之婦也禮小君至大夫執
贄以見明臣子之道禮亦無此文士相見禮稱大夫始見於
君執贄夫人尊與君同臣始為臣有見君之禮明小君初至

亦當有禮以見也且傳唯談婦贄不宜用幣不言覲之為非
知其禮當然也大夫當用羔鴈用幣亦為非禮也莊公欲奢
夸夫人故使男女同贄惡其男女無別且譏借為失禮故書
之○大水傳無冬我侵曹傳無曹羈出奔陳傳無

蓋曹出子也先君既葬而不稱疏注羈蓋至名赴○正
爵者微弱不能自定曹人以名赴疏義曰此事左氏穀梁
並無傳公羊以曹羈為曹大夫三諫不從而出奔在以此
曹羈出奔陳赤明于曹與鄭忽出奔衛侯歸于鄭其文相

亦曹羈出奔陳赤明于曹與鄭忽出奔衛侯歸于鄭其文相

類故附彼為之說捕蓋為疑辟微弱不能自定曹人以名楚亦如鄭忽之出奔○赤歸于曹傳

赤曹傳公也蓋為疏注亦曹至曰歸正義曰史記曹世家所納故曰歸家與年表皆云僖公名夷三家經傳

有五而皆言赤杜以郵突類之知赤是曹君故以赤為僖公書有外語何必史記是而杜說非也傳例曰諸侯納之曰歸

以戎侵曹而赤歸故云蓋為戎所納也賈逵以為羈是曹君赤是戎之外孫故戎侵曹遂羈而立赤亦以意言之無所據也

○郭公無傳蓋經闕誤也自曹羈以下公羊穀梁之說既不了又不可通之於左氏故不採用疏

注蓋經至采用○正義曰公羊穀梁並以赤歸于曹郭公連文為句言郭公名赤失國而歸于曹是為說不了故不採用

傳二十四年春刻其楠曰非禮也并非丹楹故言皆疏

注并非丹楹故言皆○正義曰穀梁傳曰禮楹天子諸侯

聖大夫倉士斲丹楹非禮也注云斲斲黑色斲黃色又曰禮

天子之楠斲之斲之加密石焉諸侯之楠斲之斲之大夫斲

之士斲本刻楠非正也加密石注云以細石磨之晉語云天子之室斲其椽而斲之加密石焉諸侯斲之大夫斲之士斲首之言雖小異要知正禮楹不丹楠不刻故云皆非禮也御

孫諫曰臣聞之儉德之共也侈惡之大也

魯大夫○御魚呂反本亦作御侈呂紙反又力氏反先君有共德而君納諸

大惡無乃不可乎刻以不丹楹○秋哀姜至公使

宗婦覲用幣非禮也傳不言大夫○疏注傳不至非

士指見禮云天下大夫相見以鴈上大夫相見以羔如士相

見之禮始見於君執摯鄭玄云士大夫一也如彼禮文大夫

始見於君用羔鴈始見夫人亦當然然則大夫用幣亦非常

而以大夫為常者禮孤執皮帛則諸侯之臣有執帛者矣大

夫執帛唯上潛目其帛猶是男子所執婦人執幣則全非常

事御孫唯諫婦人不宜執幣立明為諫發傳故唯率非常也

左傳諸為諫者或言諫曰或御孫曰男執其大夫者玉帛

不言諫意在載辭不為例也

公侯伯子男執玉諸侯世子疏注公侯至執帛○正義曰

附庸孤卿執帛○贊貞二反周禮大宗伯職云公執相

圭侯執信圭伯執躬圭子執穀璧男執蒲璧是公侯伯子男

皆執玉也與命職曰凡諸侯之適子誓於天子攝其君則下

與君之禮一誓夫誓則以皮帛也子男公之孤四命以皮帛

為一國之主來諸侯也子與孤也則青雖則無文而

其君之禮一等未誓則以皮帛緜子男公之孤四命以皮帛
 也小國之君是諸侯也子與孤也執帛也附庸雖則無文而
 為一國之主來則謂之為朝未有爵命不合執玉明與也子
 同執帛也且哀七年傳補禹合諸侯於塗山執玉帛者万国
 附庸是國明執帛者附庸也鄭玄周禮注云皮帛者東帛而
 表以皮為之飾皮虎豹皮帛如今壁色繡也周禮以玉作六
 瑞以禽作六摯則瑞摯有異而此傳玉帛同言摯者鄭玄曲
 禮注云摯之言至也當謂執之見人以表至誠也典瑞注云
 瑞節信也禮天子執冒以見諸侯諸侯執圭璧以朝天子天
 子以冒冒之以為信故以瑞為名皮帛以下無此合信之事
 故以摯為名其實皆以表至誠故傳通小者禽鳥
 以摯言之凡摯皆以爵不以命數也夫執鴈
 夫執鴈疏鄭玄云羔取其羣而不失其類鴈取其候時而
 上執雉行雉取其守介而死不失其節鷩取其不飛遷鷩取其守時
 而動曲禮曰飾羔鴈者以續言天子之臣飾羔鴈以布又畫
 之諸侯之臣飾以布不畫之自雉以下無飾以章物也章所執之物別貴
 也賤別別列列反反女

執其不過榛栗棗脩以告虔也

榛小栗脩脯虔敬也皆取其名以示

敬。榛側巾反脩鍛脯。疏。注榛小至示敬。正義曰曲禮

加薑桂曰脩。度音乾。玄云婦人無外事見以羞物也。根榛木名根根也。有實今邳

鄭之東食之。榛實似栗而小。鄭又注周禮腊人云薄折曰脯

捶之而施薑桂曰鍛。脩然則脩脯大同故以脩為脯也。度敬

釋詁文皆取其名以示敬者先儒以為栗取其饑栗也。棗取

其早起也。脩取其自脩也。唯榛無。今男女同贊是無

說盡以榛声近度取其度於事也。別也。男女之別國之大節也。而由夫人亂之

無乃不可乎。晉士嘉為又與羣公子謀使殺

游氏之二子。游氏二子亦。士嘉為告晉侯曰可矣不

過二年君必無患。經二十有五年春陳侯使女叔來聘。女叔陳婦

陳大夫氏。夏五月癸丑衛侯朔卒。無傳惠公也。書名十六年

六月辛未朔日有食之。鼓用牲于

陳大夫伐○夏五月癸丑諸侯朔卒

與內大夫盟于幽 ○六月辛未朔日有食之鼓用牲于

社鼓伐鼓也用牲以祭疏二十五五年正伐至常也○正義

如此之類言用牲者皆川之以祭知此用牲以祭社也鼓之

所用必是伐之伐理可見故不言伐鼓牲不言用則牲無所

施於文不足故言用牲傳補正月之朔惡亦作日有食之於

是乎用幣于社伐鼓于朝正月謂周六月也此經雖書六月

杜以長歷校之此是七月七日用鼓非常月也鼓當于朝而

此鼓于社非其處也社應用幣而於社用幣非所用也一舉

而有三失 ○伯姬歸于杞無傳不書通 ○秋大水鼓

用牲于社于門門國門也傳例 ○疏注門國門也○正

立七祀諸侯立五祀其門皆曰國門知此門亦國門國門謂

城門也傳稱天災有常無牲非日月之眚不鼓則鼓與牲二

事皆失 ○冬公子友如陳無傳報女叔之聘諸魯出朝

故譏之 ○冬公子友如陳聘皆書如不果彼國必成其

禮故不稱朝聘春秋之常也公子友乘公之母弟無公子者

史策之通言毋弟至親異於他臣其相殺害則稱弟以示義

傳一十五年春陳女叔來聘始結陳好也
至於嘉好之事兄弟篤睦非例所與或稱弟或稱公子
仍舊史之文也毋弟例在宣十七年口好呼恭反傳同疏

注報女至七年。正義曰魯出朝聘多有在道復者假令得
到彼國尚不知受之以否故皆書如如者往也直言往彼而

已不果彼國必成其禮故不稱朝聘為春秋之常也僖二十
八年公朝于王所朝訖乃書故即稱為朝此公子友莊公之

母弟也於莊世稱公子昭元年陳公子招陳哀公母弟也於
哀世稱公子故解之稱公子者史策之通言也釋例曰庶弟

不得稱弟而母弟得稱公子秦伯之弟鍼適晉女叔齊曰秦
公子必歸此公子亦國之常言得兩通之證也是言公子母

弟得通言之意也釋例又曰兄而害弟則稱弟以章兄罪弟
又害兄則去弟以罪弟身統論其義兄弟二人交相殺害各

有曲直存弟則示兄曲也是言其相殺害則稱弟以示義也
釋例又曰若夫朝聘盟會嘉好之事此乃兄弟之篤睦非義

例之所與故仍舊史之策或稱弟或稱公子踐土之盟叔武
不稱弟此其義也案經桓三年齊侯使其弟年來聘十四年

鄭伯使其弟語來盟成十年甯侯之弟黑背帥師侵鄭彼皆
稱弟季友陳招並稱公子俱無褒貶所稱不同知是史文之
異不為義例仲尼無所見義故仍舊史耳

傳二十五年春陳女叔來聘始結陳好也嘉

之故不名季友相魯原仲相陳二人有舊故女來聘季友冬亦報聘嘉好接備卿以字為嘉則稱名其常

也。相魯息亮反下同。○夏六月辛未朔日有食之鼓用

牲于社非常也非常鼓之月長歷推之辛未實疏注非

常至月錯。正義曰此及文十五年昭十七年皆書六月朔日有食之昭十七年傳稱祝史請所用幣昭子許之平子禦

之曰止也唯正月朔應未作日有食之於是乎有伐鼓用幣禮也其餘則否大史曰在此月也經書六月而史言在辰月

則知傳言正月之朔應未作者謂此周之六月夏之四月也文十五年傳直說天子諸侯鼓幣異禮不言非常知彼言六

月直六月也此亦六月而云非常下句始言唯正月之朔有用幣伐鼓之禮明此經雖書六月實非六月故云非常鼓之

月長暨推此辛未為七月之朔由置閏失所致致月錯不應置閏而置閏誤使七月為六月也釋例曰莊二十五年經書

六月辛未朔日有食之實是七月朔非六月故傳云非常也唯正月之朔有用幣伐鼓明此食非用幣伐鼓常月因變而

起歷誤也。文十五年經文皆同，而更復發傳曰：非禮者明前傳欲以審正陽之月，後傳發例欲以明諸侯之禮。此乃聖賢之微旨，而先儒所未喻也。劉炫云：知非五月朔者，昭二十四年五月日有食之，傳云：日過分而未至，非若五月亦應云過分而未至也。今言慝未作，則是已作之辭，故知非三月案二十四年八月丁丑，夫人姜氏入，從彼推之，則六月辛未朔，非有差錯。杜云：置閏失所者，以二十四年八月以爾誤置一閏，非是。八月以來始錯也。唯正月之

朔慝未作。正月夏之四月，周之六月，謂正陽之月。今書氣。正音政，正月建巳之。疏注：正月至陰氣。正義曰：昭月慝他得反，夏戶雅反。疏注：十七年傳大史論正月之事

六當夏四月是謂孟夏，知正月是夏之四月，周之六月也。詩云：正月繁霜，鄭玄云：夏之四月，建巳純陽用事，是謂正月為

正陽之月，慝惡也。人情愛陽而惡陰，故謂陰為惡，故云慝陰氣也。未作謂陰氣未起也。日有食之

於是乎用幣于社，伐鼓于朝。日食，歷之常也。然食

用幣于社，請救於上公，伐鼓于朝，退而自責。疏注：日食至

以明陰不宜侵陽，臣不宜掩君，以示大義。疏大義。正

義曰：古之歷書，謂已矣。漢興以來，章劾其術三統以爲五月

用... 不宜... 宜... 禮... 義... 禮... 義... 禮... 義...

義曰古之歷書亡矣漢興以來章割其術三統以為五月二十三分月之二十而日月交會近出為歷者皆以為一百七

十三日有餘而日一食是日食者歷之常也占之聖王因事設戒夫以昭昭大明照臨下土忽爾纖云俾晝作夜其為怪

異莫斯之甚故立求神請救之禮責躬罪已之法正陽之月陽氣尤盛於此尤盛之月而為弱陰所侵故尤忌之社是土

公之神尊於諸侯故用幣于社請救於上公伐鼓于朝退而自政責也日食者月掩之也日者陽之精月者陰之精日君

道也月臣道也以明陰不宜侵陽臣不宜掩君以示大義也昭二十九年傳曰故有五行之官是謂五官實列受氏姓對

為上公祀為貴神社稷五祀是尊是奉故社以社為上公之神○秋大水鼓用牲于社于門亦非常也失常凡天災有幣無牲天

日月食大水也祈疏注天災至性也。正義曰傳言亦非請而已不用牲也常亦上日食也但日食之鼓非常月

伐鼓于社非常禮大水用牲亦非常禮俱是非常故亦前也傳既亦前即發凡例知天災之言兼日食大水也天之見異

所以謹告人君欲令改過脩善非為求人飲食既遇天災隨時即告唯當告請而已是故有幣無牲若乃亢旱歷時霖雨

不止然後禱祀羣神求殛災沴者設禮以祭祭必有牲詩雲
漢之篇美宣王為旱禱請自郊徂宮無所不祭云糜神不享
寡受斯牲異其為旱禱祭守用牲也祭法曰埋少牢於泰昭
祭時也相近於坎壇祭寒暑也王宮祭日也夜明祭月也幽
祭祭星也雩祭祭水旱也鄭玄云凡此以下皆祭用少
牢寒暑不時則或攘之或祈之是說祈禱之祭皆用牲

日月之青不鼓

青猶災也月侵日為青陰陽逆順之疏

注青猶至鼓之。正義曰易稱是謂災青書稱青災肆是
皆災相類故云青猶災也月侵日為青陰犯陽為通逆順之
事賢聖所重故見其通事而特鼓之此據日食為說耳傳編
日月之青日月並言則月食亦有鼓周禮大僕職云凡軍旅
田役贊王鼓救日月亦如之是日食月食皆有鼓也穀梁傳
曰天子救日置五麾陳五兵五鼓諸侯置三麾陳三鼓三兵
大夫擊門十擊柝左
氏飾無傳義或然也○晉士為使羣公子盍殺游

氏之族乃城聚而處之

聚晉邑。○冬晉侯圍聚

盍殺羣公子

卒如士為之計

經二十有六年春公伐莒○夏公至自

經二十有六年春公伐我無○夏公至自伐

戎無○曹殺其大夫無○夏公至自伐無

稱至七年。正義曰文七年傳稱書曰宋人殺其大夫。不稱名衆也。且言非其罪也。是仲尼新意變例也。○秋

公會宋人齊人伐徐無○冬十有一月

癸亥朔日有食之無

傳二十六年春晉士蒍為大司空大司空卿官○疏

注大司空卿官。正義曰傳於此年以來說士蒍為大司空。計晉國以安今又言大司空明任以卿位也。直言司空者。大夫即司空亞旅皆受一命之服是也。晉自文公以後世為

盟主征伐諸國卿以軍將為名司空非復卿官故文二年同

空士蒍非卿也。雖則非卿職掌不異。成十八年傳曰右行辛為司空使脩士蒍之法。是其典事同也。○夏士

蒍城絳以深其宮絳晉所都也今平陽絳邑縣○秋虢人侵

晉冬虢人又侵晉

為傳明年晉將伐虢張本此年經傳各自言其事者或經是直文或傳是書

雖存而簡讀散落不究其本末故傳不復申解但言

傳事而已。牘徒木反究音救復扶又反解居蟹反

傳至而已。正義曰此年傳不解經經傳各自言事伐戎日

食體例已牽或可經是直文不須傳說曹殺大夫宋齊伐徐

或須說其所以此去立明已遠或是簡牘散落不復能知故

耳上二十年亦傳不解經彼經皆是直文故就此一說言下

以明

經二十有七年春公會杞伯姬于洮

洮魯地也。正義曰上二十五

刀反 疏

二十七年注伯姬莊公女。正義曰上二十五

也。言女非常故於 ○夏六月公會齊侯宋公陳侯

鄭伯同盟于幽

○秋公子友如陳葬原仲

陳大夫原氏仲字也。禮臣既卒不名故稱字季友。違

會外大夫葬具見其事亦所以知誠

○見賢編

疏

仲至知畿。正義曰：玉藻記云：士於君所言，大夫沒矣，則君若字。伯二年穀梁傳曰：子既死，父不忍稱其名。臣既死，君不忍稱其名。是禮臣卒不名，陳人不稱其名。故魯史亦書其字。冬，杞伯姬來。傳例曰：歸寧。

○莒慶來逆叔姬。無傳。慶，莒大夫。叔姬，莊公女。姬自為逆，則稱字。例在宣五年。為于偽反。

○杞伯來朝。無傳。杞，稱伯者，蓋為時。王所黜。黜，勅律反。疏。注：杞稱至所黜。○正義曰：來不見經傳，從此稱伯。終於春秋，故云蓋為時。王所黜於時。

周王當稱莊僖惠。○公會齊侯于城濮。無傳。城濮，地。將討齊之。

音卜。○濮。不知何王黜之。

傳二十七年春公會杞伯姬于洮。非事也。莊侯之天子非展義不巡守。天子巡守，所以宣布德義。諸侯非

民事不舉，卿非君命不越竟。竟，音境。○夏同盟。

○夏同盟。

于幽陳鄭服也

二十二年陳亂而齊納敬仲二十五年鄭文公之曰年獲成於楚皆有二

心於齊今

疏

注二十至服也。正義曰此年以來陳鄭無不服也。狀此言其服故注者原之二十一年

鄭厲公卒二十五年是鄭文公之四年也文十七年傳稱鄭子家與趙宣子書云文公四年二月子戌為齊侵蔡亦獲成

於楚是二十五年既與楚平故至此始服也

○秋公子友如陳葬原仲

非禮也原仲季友之舊也○冬杞伯姬來歸

寧也

寧問父母安否

凡諸侯之女歸寧曰來出曰來

歸

歸不反之辭

夫人歸寧曰如某出曰歸于某疏

凡諸至于某。正義曰釋例曰歸寧者女子既嫁有時而歸問父母之寧否父母沒則使婦歸問兄弟也出者謂紀七出

而見絕者也歸者有所往之稱來者有所友之言故嫁謂之歸而寧謂之來見絕而出則以來明為辭來而不反也如傳

者非終安之稱明于某者亦不反之辭是解其文異之意也凡此而細寧也宣十六年鄭伯姬來明出也文九年夫入

凡此而細寧也宣十六年鄭伯姬來明出也文九年夫入

民如齊歸寧也魯之夫人無被出首文十八年夫人姜氏○
問于齊雖子死自去歸而不反亦山之類故與出同文

晉侯將伐虢士為曰不可虢公驕若驟得勝

於我必弃其民弃民不養之無眾而後代之欲禦我

誰與夫禮樂慈愛戰所畜也夫民讓事樂和

愛親哀喪而後可用也上之使民以義讓哀樂為本言不可力強○畜勅六一反下

及注皆同哀樂夫禮至用也○正義曰禮樂慈愛謂國音洛強其文反君教民民間有此四者畜聚此事然後

可與人戰故云戰所畜也士為既言其目更以其義覆之禮尚謙讓讓事謂禮也樂以和親樂和謂樂也慈謂愛之深也

愛親謂慈也愛極然後哀喪哀喪謂愛也民間有此四事然後可用以戰虢弗畜也○亟戰

將饑言饑不畜義讓而力戰○亟王使召伯廖賜

齊侯命伯○召音邵廖力彫反○疏注召伯至侯伯○
正義曰召伯稱爵

召伯廖王卿士賜命為侯

知是王之卿士召康公之封召也當在西都畿內釋例曰扶

風雍縣東南有召亭也春秋時召伯猶是召公之後西都既

已賜秦則東都別有召地不復知其所在僖二十八年傳稱

王命尹氏王子虎策命晉侯為侯伯則知此賜齊侯命者亦

賜命為侯伯也彼注云周禮九命作伯則此亦九命之伯謂

九州之長為二伯也僖元年傳曰侯伯救患分災討罪禮

也注云侯伯州長也彼主說齊桓之事亦謂九

州之長非州牧也言州長者兼見州牧之事耳且請伐衛

以其立子頹也立子頹在十九年

經二十有八年春王三月甲寅齊人伐衛衛

人及齊人戰衛人敗績

齊侯稱人者諱取賂而還

二十八八年注齊侯至失之正義曰傳稱齊侯而經書人知其

其諱取賂以賤者告也詩美厲公之伐淮夷得其元龜象齒

大賂南金襄十一年傳稱晉侯伐鄭受鄭之賂告于諸侯皆

不以為諱而此諱之者彼服罪致賂乃以得賂為榮此舍罪

受賂故以受之為恥會于繆舍宋督取郕鼎亦此之類也戰

晉書地此獨不地知是史失之也莊十年公羊傳曰戰不言

伐圍不言戰入不言圍滅不言入書其重者左無此義而泐
韓蓋邲令狐河曲鄆陵城濮大棘彭衙長岸柏卒之屬皆書
戰不書伐此書伐又書戰襄十八年諸侯同圍齊言圍不言
伐文十五年晉郤缺伐蔡戊申入蔡書伐又書入丘明無文
杜不為說皆是從告而書史有詳略無義例也此經既言齊
人伐衛不言齊及衛戰而言衛人及齊人戰者公羊以為代
人者為客初代者為主以主及客故使衛人主齊尋采經傳
令狐河曲大棘彭衙長岸泐韓之屬皆以主及客也戰時升
陘及鞏皆魯與人戰以魯為主城濮鄆陵與邲外楚而○夏
內晉也柏卒內蔡而外楚也被伐為主或如公羊之說○夏

四月丁未邾子瑣卒無傳未同盟而赴○秋荆伐

鄭公會齊人宋人救鄭○冬築鄆鄆魯下邑傳

○鄆注鄆魯至曰築○正義曰國都為上邑為下故

疏云魯下邑成十八年築鹿囿傳曰書不時也此

傳唯發城築之例不言時與不時者春秋重土功無備而興
作者傳每事各言時與不時以別有所備禦如書旱雩之別
過雩也其有所畏懼而興作者唯發而已襄十九年城西
鄆傳曰懼齊也是其事也此年六無麥禾時歲饑虛恐或侵

西

伐故禁之以備難從西
郭之例故不發傳也
○大無麥禾
書於冬者五穀畢入
計食不足而後書也

疏
注書於至書也。正義曰麥孰於夏禾成在秋而書於冬者計食不足而後稷書之此年不言水旱而得無麥禾者服虔曰陰陽不和土氣不養故禾麥不成也傳言饑而經不書者得齊之糴救民之急不至於饑也傳言饑者指末

糴之前說告糴之意故言饑也
臧孫辰告糴于齊
臧孫辰魯大夫臧文仲。糴徒歷反

疏
臧孫至于齊。正義曰何休云買穀曰糴告糴者將貨財告齊以買穀魯語云文仲以幣主與王嚳如齊告糴曰不腆先君之敝器敢告滯糶以紓執事齊人歸其玉而與之糴公羊傳曰何以不稱使以爲臧孫辰之私行也君子之爲國也必有三年之委一年不孰告糶譏也穀梁亦然據經

魯臣出使例不言使何以當怪此也傳言告糶孔也必不得如二傳之說服虔云不言如重穀急辭以其情急於糶故不言如齊告糶之師則情緩於穀故云如楚乞師。注臧孫至

文仲。正義曰世本孝公生虜伯強強生哀伯達達生伯氏鈞鈞生文仲服虔是臧孫伯曾孫

傳二十八年春齊侯伐衛戰敗衛師數之以

王命取賂而還。晉欒黶公取于晉與無子

國也

王命取賂而還○晉獻公娶于賈無子晉姬姓國也

烝於齊姜齊姜武公妾烝之承反生秦穆夫人及太子

申生又娶二女於戎大戎狐姬生重耳大戎唐叔子孫

別在戎狄著重首龍反疏注大戎至狄者正義曰晉語云狐氏出自唐叔狐伯行之子实生重耳又曰狐偃

其勇小戎子生夷吾小戎允姓之戎子女也○疏注小戎至女也正義曰昭九年

傳補晉率陰戎伐潁王使辭於晉曰先王君獯玁于四裔故允姓之姦居于瓜州知戎為允姓也凡言子者通男女也知

子謂女也二戎相對為大小也○晉見伐驪戎驪戎男女以驪姬驪戎在涼

北新豐縣其君姬姓其裔男也納女於人歸生奚齊齊其曰女○驪力知反女以脫據反注曰女同

娣生卓子驪姬嬖欲立其子賂外嬖梁五與

東關嬖五姓梁名五在閨闈之外者東關嬖五列在關塞者亦名五皆大夫為獻公所嬖幸視聽外

寧○卓勅角反閨音主使言於公曰曲沃君之宗

關○達反塞素代反也曲沃桓叔所封蒲與二屈君之疆也蒲今平陽蒲子縣二屈今

平陽北屈縣或云二當為此○屈求不可以無主宗邑

勿反一音居勿反疆居良反下同無主則民不威疆場無主則啓戎心戎之生

心民慢其政國之患也若使天子主曲沃而

重耳夷吾主蒲與屈則可以威民而懼戎且

旌君伐旌章也伐功也使俱曰狄之廣莫於晉為

都晉之落土不亦宜乎廣莫狄地之曠絕也即謂蒲子此屈也言遣二公子出都

之則昔方當大開土界獻公未決故晉侯說之夏使

復使二五俱說此美○復扶又反○天子居曲沃重耳居蒲城夷吾居屈羣公子

晉獻公說音悅唯二姬之子在絳二五卒與驪

後使二一... 天子居山... 沃重... 吾居山... 天子

皆鄙鄙邊邑。說音悅。唯二姬之子在絳二五卒與驪

姬讚羣公子而立奚齊晉人謂之二耦二耦相耦廣一

尺共起一伐言二人俱共墜傷晉室若此○楚令尹子

元欲盡文夫人文工夫人息嬭也子元文王弟疏盡

夫人○正義曰昭元年傳稱周易女惑男謂之蠱如蠱謂惑以淫事為館於其宮側而

振萬焉振動也夫人聞之泣曰先君以是舞也

習戎備也今令尹不尋諸仇讎而於未亡人

之側不亦異乎尋用也婦人既寡自稱未亡人御人以告子元

夫人之子元曰婦人不忘襲讎我反忘之秋子

元以車六百乘伐鄭入于桔秩之門桔秩鄭遠郊之門也

元以車六百乘伐鄭入于桔秩之門郊之門也

○乘繩證反借戶
結反扶待結反
○疏注結扶至門也。正義曰此已入一門矣。又云入自純門。又是入一門矣。

復言縣門不發則更有一門矣。不發是城門。則知純門外縣門結扶遠郊門也。尚書實錄序云東郊并開是郊有門也。

子元闕御疆闕梧取之不比為茄特建茄以居前

賈充幅長尋曰旒雜旗曰旒○旒魚呂反本亦作纛下注反

樂同疆其良反又居良反梧音吾比并里反茄蒲具反長直

亮反旒○疏注子元至曰茄。正義曰軍行之次茄最在先

音兆。○故宣十二年傳稱令尹南轅反茄是茄居前而

殿在後也。釋文云縹廣充幅長尋曰旒雜旒曰旒

耶孽云旒帛全幅長八尺帛績旒未為燕尾者闕班王

孫游王孫喜殿三子在後為反眾車入自純門

及達市純門鄭外郭門也達市郭內縣門不發楚言

而出子元曰鄭有人焉縣門施於內城門鄭示楚以

楚言故子元畏之不間暇故不開城門出兵而效

諸侯救鄭楚師夜遁鄭人將

奔桐

奔桐丘許昌縣東北有桐丘城。道徒困反。謀告曰：「禁幕有烏，乃止。」

謀，問也。幕，帳也。○謀音莫。問，問也。○冬，饑臧孫辰告曰：「糴于齊。」

禮也。經書大。○麥，木傳言饑傳又先書饑在築郡上。○築

郟非都也。凡邑有宗廟先君之主曰都，無曰

邑。邑曰築，都曰城。周禮四縣為都，四井為邑。然宗廟

則他彙。○疏。注周禮至非例。○正義曰：「禮小司徒職云：『凡九』

非是都則四縣邑皆四井。此傳所發乃為小邑。發例大者皆

名都。都則悉書口城小邑有宗廟則錄小曰都。無乃為邑。邑

則曰築。都則曰城。悉尊宗廟故小邑與大都同名。釋例曰：『若

邑有先君宗廟雖小曰都。尊其所居而大之也。然則都而無

廟固宜稱城。城漆是也。而穎氏唯繫於有無君之廟。愚漆本

非魯邑。因說曰：『漆有祭之舊廟。是使魯人尊祭之廢廟與先

君同。非經傳意也。又解傳言凡邑則主為邑言則他築非例。

也若築臺築甬築王姬之館則皆稱為築無大小之異。

經二十有九年春新延既傳例曰書不時言新者

詳。既疏二十九年注傳例至之詳。正義曰焉之詳也

公羊傳曰新延既者何舊也謂舊廢壞不可因而補治

故言新為更造之詳也傳言新作延既而經無作字舊二十

年新作南門定二年新作雉門及兩觀皆言新作而比獨無

作是作傳之後傳寫闕文也傳例曰言新意所起言作以與

事通謂興起功役之事也魏而書之不復分別因舊而與造

新也經書延既稱新而不言作傳言新作延既書不時也此

稱經文而以不時為譏義不在作也然尋傳足以知經闕作

字也而劉賈云言新有故木言作有新木延既不書作所用

之木非公命也凡諸興造固常有新固常有因今為春秋微

義直記別此門此觀有新不故木既已創迹且材木者立既

之具也公命立廢則衆用皆隨之矣焉有所用之木非

公命也此為匠人受命立既而盜共其用豈然乎哉

鄭人侵許傳例曰無○秋有蜚傳例曰為災○冬十

有二月紀叔姬卒無傳○城

有二月紀叔姬卒

無傳紀國雖滅叔姬執節守義故繫之紀賢而錄之

○城言

及防

諸防皆魯邑傳例曰書時也諸引備難而興作傳皆重云時以釋之他皆放此諸今城陽縣○難乃曰反

用反

疏城諸及防○正義曰此言城諸及防文十二年城諸及制同時城二邑皆言及穀梁傳曰以及小也何休云諸君邑防臣邑言及別君臣之義貫達云言及先後之辭註

不為注先後之辭是也

傳二十九年春新作延廡書不時也

經無作凡字蓋闕

馬日中而出日中而入

日中春秋分也治廡當以秋分因馬向入而備之今以春作

疏

往日中至不時○正義曰中者謂日之長短與夜中分故春秋二節謂之春分

秋分也釋例曰春秋分而晝夜等謂之日中凡馬春分百章始繁則牧於田野秋分農功始藏水寒草枯則皆還廄此周

典之制也今春而作既已失民

○夏鄭人侵許凡師

諸又違馬節故曰書不時也

有鍾鼓曰伐罪聲其無曰侵無聲輕曰襲掩其不備

反疏凡師至曰襲正義曰釋例曰侵伐襲者師旅討罪

侵掩其不備曰襲此所以別與師用兵之狀也然則春秋之

往討伐之若擊鼓斬木然侵者加陵之意寢其鐘鼓潛入其

若被衣然立此三名制討罪之等級也周禮大司馬掌九伐

之事唯侵伐二名名與禮合而禮更有七名焉弱犯寡則告

其君則殘之犯令陵政則社之內外亂焉獸行則滅之彼

謂王者行兵此據當時時事時無其事則傳不為例其滅與

不列於此入為例按○秋有悲為災也凡物不為災不書

○冬十二月城諸及防書時也凡土功龍見

而畢務戒事也

謂今九月周十一月龍星角亢晨見東

方三務始畢戒民以士功事。見賢

疏

凡土至而甲。正義曰釋例曰都邑

苦浪反又音剛。人之聚也。國家之藩衛。百姓之依歸。不

得則敗。不勝則塞。故雖不臨寇。必於農隙備其守。象無妨民

務。傳曰龍見而甲。務戒事也。謂夏之九月。周之十一月。龍星

角亢震見東方。於是糾其木稼。三務始畢。而戒民。以上功事

也。火見而致用。大火星次角亢而晨見於星。致其用也。水昏

至而戡。謂夏之十月。定星昏而中於星。樹拔幹而興作焉。日

至而畢。謂日既南至微陽始動。故土功息。傳既顯稱。凡例而

書時。書不時。各重發者。皆以別無備而興作。如書旱雲之別

過雲也。若城西郭。傳特曰懼。齊此其意也。然則此發例者。止

謂預脩備禦。非有當時之急。故釋間月而為之。若當時交急

則不拘此制。畢者竟也。畢務謂農務竟而民間也。日至而畢

謂土功竟也。冬至之後。當更脩來年農事。不得復興土功也。

注謂今至功事。正義曰。今之九月。則季秋也。月。今季秋

之月。日在房。漢書律歷志論星之度數云。角十二亢九氏十

五。自角之初。至房初。三十六度。晨謂夜之將旦。於晨之時。日

龍在房。故角亢見在東方也。東方之宿。盡為龍星。角即蒼龍

角也。故角亢專得龍名。戒謂令語之也。春夏秋三時之務。始

畢。民將閒暇。故預令語之。火見而致用。大火心星次角

將有土功之事。使自備也。

之疏 注大火至之物。正義曰：義九年傳曰：心為大火星。陽疏 度心五尾十八月令孟冬之月日在尾自心初至於

尾末二十三度十月之初心星少角亢之後而晨見東方也。致祭作之物謂板榦番楛諸是城之所用皆致之於作所也。

水昏正而我 謂今十月定星昏而中於是樹板榦而與。作○我字林才代反一音再說文云築牆

長板定 疏 注謂今至與作○正義曰五行北方水故北方多倚反疏之宿為水星言水昏正者夜之初昏水星有正

中者耳非北方七宿皆正中也詩云定之方中作于楚宮釋天云營室謂之定孫炎云定正也天下作宮室者皆以營室

為正周語云營室之中土功其始是定星昏而正為上功之失候故知水昏正謂十月定星昏而正中時也鄭玄詩箋云

定星昏中而正謂小雪時小雪十月之中氣月令仲冬之月陰東壁中室十六度日行一度是十月半而室中十一月初

而壁中禮記中庸云栽者培之栽者樹立之語故知樹板榦而起首與作也釋詁云損翰榦也舍人曰植正也築牆所立

而木也翰所以當牆之兩邊榦土者也然則榦在牆之兩端獨立之即植是也榦則在兩邊榦土即板是也板榦既異而

云樹板榦者 日南至而畢 日南至微陽始 樊皮叛王 因親連言日 動故上功息○

樊皮叛王

樊皮周大夫樊
其采地皮名。

經三十年春王正月○夏次于成無傳將甲師少

降鄆故設備○將甲子既反降疏三十年注將甲至設備

戶江反下文注同鄆音章下同疏正義曰於例將甲師少

人魯事不得自稱魯人故魯之大夫使出者皆言其所為之

事而已此大夫帥師而次于成故直言次也穀梁傳曰○秋

次止也有畏也欲拔鄆而不能是為降鄆故設備也

七月齊人降鄆無傳鄆紀附庸國東平無鹽縣東北有

鄆附疏注鄆紀至降附○正義曰公羊穀梁傳並云鄆

遺邑計紀侯去國至此二十七年紀侯猶不堪齊而去則邑

不得獨存此蓋附庸小國若鄆者也是言鄆為附庸之意

樊皮周大夫樊
其采地皮名。

無傳將甲師少

三十年注將甲至設備

於例將甲師少

其所為之

東平無鹽縣東北有

公羊穀梁傳並云鄆

為附庸之意

八月癸亥葬

九月庚午朔日有食

紀叔姬無傳以賢錄也無

之鼓用牲于社無冬公及齊侯遇于魚兒濟水

齊魯界在齊界為齊濟在魯界為魯濟蓋魯地○濟子禮反疏注濟水至魯地○正義

卷縣東經陳留至濟陰北經高平東平至濟北東北經濟南

至樂安博昌縣入海案高平東平魯西界也濟南樂安齊境

內也指言魯濟故疑魯地遇于魯地濟水之邊○齊人伐山戎山戎北狄

傳三十年春王命虢公討樊皮夏四月丙辰

虢公入樊執樊仲皮歸于京師○楚公子元

歸自伐鄭而處王宮欲遂盡文夫人闕射師諫則執

而梏之射師闕廉也是曰梏手曰梏○射食疏注射師

正義曰杜此言與譜並以射師與闕廉為一人不知何據也

服虔云射師若教子闕班也射師被梏不言善之何以得殺

子元也知射師與班必非一人也杜譜以為闕射師若教子

闕班若教孫周孔掌囚上罪梏擊而桎中罪桎梏下罪梏梏

奉兵文萃施於手知括亦手也鄭玄亦云在手曰括在足曰
控是先儒同此說也易太畜六四童牛之牯牛云括者不維
無手謂指
前足也
○秋申公闞班殺子元申楚縣楚僭號縣尹皆稱公。僭子

念闞設於菟為令尹自毀其家以紓楚國之

難闞穀於菟令尹子文也毀滅紆緩也。穀敗走反楚人謂乳曰穀漢書作穀音同於音烏菟音徒紆音舒一音

直汝反難乃但反下注同○冬遇于魚濟謀山戎也以其病

燕故也齊桓行霸故欲為燕謀難燕國今薊縣。為于偽反薊音計

經二十有一年春築臺于郎無傳刺魯且非土功之時。刺七賜反

○夏四月薛伯卒無傳未同盟○築臺于薛無傳薛魯也

六月齊侯來獻戎捷傳例曰諸侯不相遺俘捷獲也獻奉上之薛齊侯以獻捷禮來

故書以示過。捷在姜反遺唯季反傳同傳音季。疏三十一年注傳例至示過。正義曰捷勝也戰勝而首獲

大司馬

其獲故以捷為獲也釋例曰歸者遺也前若自下奉上之稱辭失禮遺俘故因其來辭見自卑也以其大卑故書以示過此經言獻捷傳言遺俘則是獻捷獻囚俘也襄八年邢立之會傳稱鄭伯獻捷于魯又曰獲司馬變獻于邢立是獻俘謂之捷也襄二十五年鄭公孫舍之帥師入陳傳稱司空致地司徒致民是不以俘囚歸也亦云子產獻捷于晉然則無囚而獻其功空有器物亦稱捷也○秋築臺于秦無傳東平范縣西北有秦亭○冬不雨無傳不書旱不為災例在僖三年

傳三十一年夏六月齊侯來獻戎捷非禮也

凡諸侯有四夷之功則獻于王王以敬享于夷

以敬言懼夷狄○警音景戒戒懼也中國則不歸諸侯不相遺俘雖夷欲俘

音不以相遺

經三十有一年春城小穀小穀齊邑濟地穀城縣城中有管仲井大都以

名通者則法三十二年注小穀至魯國○止義曰傳

經三十一有一年春城小穀

名通者則不繫國○**疏**三十二年注小穀至繫國○正義曰傳

晉滅下陽如此之類皆不繫國知天都以名通者則不繫

也華亥向寧入于宋南里以叛南里非大都不得以名通

繫之宋耳賈逵云不繫齊者以其○夏宋公齊侯遇

于梁丘齊善宋之請見故進其○秋七月癸巳公

牙卒牙慶父同母弟南辰也飲而先以罪告故得

本亦作鴆與音書卒書日者公有疾不責公不與小敘○醜音鴆

預斃力艷反○八月癸亥公薨死于路寢

書其所疏注路寢至凶變○正義曰公羊傳曰路寢者何

不死於男子之手君夫人卒于路寢鄭玄云言死必於正處

也是薨于路寢得其正也言詳凶變者釋例云詳內事謹凶

變○冬十月己未子般卒

子般莊公大子先君未葬故不稱爵不書殺諱之也

○般音班殺音詰

疏注子般至諱之也○正義曰傳稱公疾問後於叔牙若已大子則不

須問當問之時似未有太子也季友以死奉之既殺叔牙蓋
 於爾時始命為太子公薨而般立如其為太子也子惡之死
 也直書子卒不書名此子般及子野皆書名者釋例曰公子
 惡魯之正適嗣位免喪則魯君也襄仲倚齊而弑之國以為
 諱故不稱君若言君之子也及子般子野或見殺或不勝喪
 言罪則不足成敗為孝而滅性故直略而書卒也又曰未成
 君而卒若君未葬則嗣子書名在喪之禮也既葬則嗣君諱
 閭羣臣復吉免喪則成君也文公既葬襄仲殺惡及視書曰
 子卒而不成君同文所以為諱也如杜此言未葬之前生則
 直稱為子死則書曰子某卒猶外諸侯生稱其爵死書其名
 以為禮之常也既葬則嗣子成君以理而卒當稱公薨全成
 君也子惡父既葬管人諱其弑不得稱君其陔已葬不得從
 子般子野未葬之例故書子卒而不稱名以示似未成君其
 陔已成為君上不得同閔公下不得同般野故直書為子繁
 之於父若言君之子也公羊以為君存稱世子君薨稱子某
 既葬稱子踰年稱公據子般子野卒以欲當然但左氏稱宋
 相公卒未葬而襄公會諸侯故曰子即發例曰凡在喪
 公侯曰子是未葬稱子傳之明文不得如公羊說也

子慶父如齊

無傳慶父既殺子般季友出奔國人與
 故懼而適齊欲以殺子般季友出奔國人與
 求援時無君假赴告之

公

禮記卷之十 禮記卷之十 禮記卷之十 禮記卷之十 禮記卷之十

公侯伯子男... 子慶父如齊... 齊侯... 齊國... 齊侯... 齊國... 齊侯... 齊國...

禮而 ○狄伐邢 燕博邢國在 疏 狄伐邢注無傳 ○正義

明年自為管仲之言發端耳非 說此年伐邢之事故言無傳

傳二十二年春城小穀為管仲也 公感齊桓之 德故為管仲

城私邑○為于 偽反注及下同 ○齊侯為楚伐鄭之故請會于

諸侯 楚代鄭在二十八 年謀為鄭報楚 ○宋公請先見于齊侯夏

遇于梁丘 見賢遍 ○秋七月有神降于莘 有

聲以接人 莘統 地○莘所中反 疏 有物而為言者也 雖復鬼神之神亦

無形象可見今言神降則人皆聞知故知有神謂有神聲以 接人也 吳孫權時有神自縊王表言語與人無異而形不可

見今此神降于莘蓋亦王表之類神者氣也當在人上今下 接人故稱降也 國語說此事稱內安過對王云昔昭王娶於

房曰房后實有爽德協於丹朱丹朱馮身以儀之生穆王焉 些由是觀之其丹朱之神乎下 疏神居莘 公請土為

過往聞統請命。知華是號也。惠王問諸內史過曰：「是何故也？」

內史過周大夫。對曰：「國之將興，明神降之，監其德也。將亡，神又降之，觀其惡也。故有得神以興，亦有以亡。虞夏商周皆有之。」

○反。疏也。虞夏商周皆有之。正義曰：國語內史過曰：「夏之興也，禘於郊，周之興也，禘於岐山。」

其衰也，禘於射宣王於鎡，是夏商周之所有也。其興則國語不言焉。未知其所謂也。服虔云：「虞舜祖考來格，鳳皇來儀，百獸率舞，樂震，震書，夔說，舜樂所致，非神降也。必其傳會尚書以爲得神以興，則虞舜得神以亡者，又安在也。」

王曰：「若之何？」對曰：「以其物享焉。其至之日，亦其物也。」

○以此類祭之。疏。注：享祭至祭之。正義曰：此降享之神，非脚脚支反。禮典所載神以須祭，故內史過令以其物

享祭也。若以甲乙日至，祭先脚玉用翬服上青。

至日之物也。月令春其用甲乙夏其自丙丁中史土其日其

至日之物也。月令春其用甲乙夏其自丙丁中史土其日其

至日之物也。月令春其用甲乙夏其自丙丁中史土其日其

至日之物也。月令春其用甲乙夏其自丙丁中史土其日其

事之其物不知所謂更以至日釋之謂此初降之日以其
至日之物也月令春其日甲乙夏其日丙丁中央上其日戊
己秋其日庚辛冬其日壬癸所用之物月令具有其文注弓
甲乙所用辛偶也丙丁日至祭用肺玉服皆赤也戊己日
至祭用心玉服皆黃也庚辛日至祭用肝玉服皆玄也
服皆白也壬癸日至祭用腎玉服皆玄也○王從之內

史過往聞虢請命聞虢請於神求反曰虢必亡

矣虐而聽於神神居莘六月疏神居莘六月○正義曰因語稱

惠王十五年神降于莘年表惠王五年是魯莊公之十八年
則此年惠王十五年也上云七月神降則今年七月降也居

莘六月虢公使祝史享焉則今年十一月也內史過往已聞
虢請命則過至虢亦十二月也傳先說王事使了後論虢事

以終內史之言故文倒耳言故文倒耳虢公使祝應宗區史監享焉神賜

之上田祝大祝宗人史太史應區監皆名○史噐曰

虢其下平吾聞之國將興聽於民政順將亡

民

聽於神水福神聰明正直而壹者也依人而

行唯德是與號多涼德其何土之能得涼薄也也依二

音良疏神聰至能得。正義曰。國語曰。耳目心之樞機也。故必聽和而視正。聽和則聰。視正則明。然則所謂

聰明者不聽淫辭不視邪人之謂也。襄七年傳曰。正百為正。正曲為直。言正者能自正。直者能正人。曲而壹者言其一心。

不二意也。依人而行謂善則就之。惡則去之。號多薄德神所不依。其何土之能得。言賜之土田必虛妄也。若神所不依則不應賜土而言神賜之土田者。神厭其人。不告。

以笑猶晉獻公筮以驪姬為夫人亦云吉耳。○初公築

臺臨黨氏黨氏魯大夫築臺不書不告廟。黨首掌見孟任從之闕

孟任黨氏女闕不疏從之闕。正義曰。服虔云。從之言欲與通也。而以笑夫人

言許之許以為割臂盟公生子般焉。雲講于

梁氏女公季觀之雲祭天也。講肆也。梁氏魯大夫女。疏

注。聖宗至肆也。正義曰。魯以周公之故得郊祀上天。故魯亦祭天也。父四年。得。以。為。肆。業。及。之。也。肆。謂。郊。祀。上。天。故。魯。亦。祭。天。也。

注雲祭至肆也。○正義曰魯以周公之故得郊祀上天故雲亦祭天也。又四年傳曰臣以為肆業及之也。肆謂習業故講

為肆。圍人犖自牆外與之戲。圍人掌養馬者以慢言戲之。犖音洛又力角

反。疏。注圍人掌養馬者。○正義曰周禮圍人掌養馬。○犖音洛又力角。子般

怒使鞭之。公曰不如殺之。是不可鞭。犖有力

焉能投蓋于稷門。蓋覆也。稷門魯南城門走而自投。接其屋之棟。反覆門上。○覆音服

反。疏。注蓋覆至門上。○正義曰稷門為魯南城門。蓋時人猶以名之。故知也。投蓋者謂自投其身以蓋物。故以

為走而自投。反覆門上。劉炫規過云。公言犖有力焉。如杜此說。勁捷耳。非有力也。當謂投車蓋過於稷門。今知不然者。周

禮車蓋以物帛為之。輕而帆風。非可投之物。且傳直云投蓋于稷門。不云過稷門。明知自投。反覆稷門之上。今時猶然。且

游楚超乘而出。女曰子南夫也。則勁捷之人亦。是勇力之事。劉君以勁捷非方而規杜氏非也。公疾問後

於叔牙對曰慶父材。蓋欲進其。問於季友對曰

於叔牙對曰慶父材。同母兄。○問於季友對曰

臣以死奉般李友莊公母弟故欲立般公曰鄉者牙曰慶父

材成季使以君命僖叔待于鍼巫氏成季季友也鍼

巫氏魯大夫。鄉許亮反。鍼其廉反。使鍼季酖之酖鳥名其羽有毒以畫酒飲之則死。○畫音獲。

疏注酖鳥至則死。正義曰說文云酖毒鳥也。一名運日。廣雅云鳩鳥雄曰運日。雌曰陰諧。廣志曰鳩鳥形似鷹。

大如鷄毛黑喙長七八寸黃赤如金食蛇及橡實常居高山巔晉語諸公讚云鳩鳥食蠖以羽翻攪酒水中飲之則殺人舊制鳩不得渡江有重法石崇為南中郎得鳩以與王豈養之。大如鷄喙長尺餘純食蛇虺司隸傳祗於豈家得此鳥奏之。宣示百官燒於都街是說鳩鳥之狀也。以其因酒毒人故字或為酖。

曰飲此則有後

於魯國不然死且無後飲之歸及達泉而卒

立叔孫氏達泉魯地不以罪誅故得立後世其祿○八月癸亥公薨于

路寢子般即位次于黨氏即喪位。○次舍也。○冬十月己

未共仲使圍人榮弑子般于黨氏共仲與父成

路寢子般即位次于黨氏

未共仲使圍人榮賊子般于黨氏

共仲嬰父

成

季奔陳

出奔又書國亂史失之

立閔公

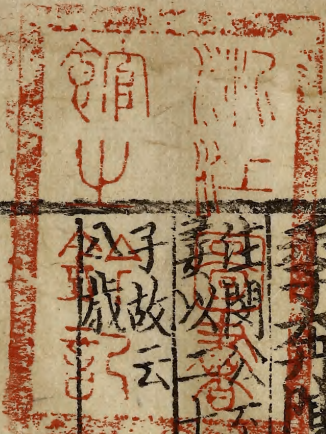
閔公莊公庶子於是年八歲

疏

子故云

公哀姜之甥叔姜之子哀四年八月始入辨必與適俱行當以二十五年生

公



書圖

附釋音春秋左傳註疏卷第十

浙

Vertical columns of faint, mostly illegible text on the left side of the page, possibly bleed-through from the reverse side.

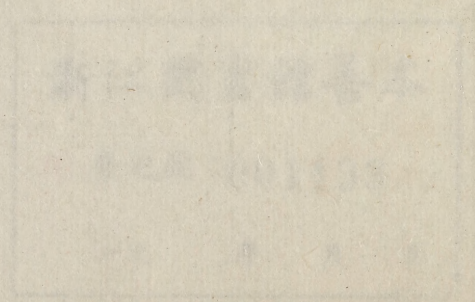
浙 江 圖 書 館

Vertical column of faint text in the center, partially obscured by a dark vertical smudge.

Vertical columns of faint text on the right side of the page, separated by vertical lines.



浙江圖書館





浙江圖書館

本

日



浙江圖書館

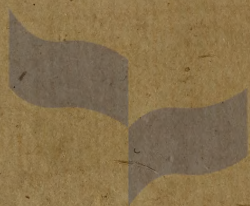
浙江圖書館善本

甲 登記號：001133

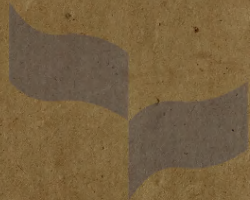
一九 年 月 日



浙江圖書館



浙江圖書館



浙江圖書館

colorchecker CLASSIC

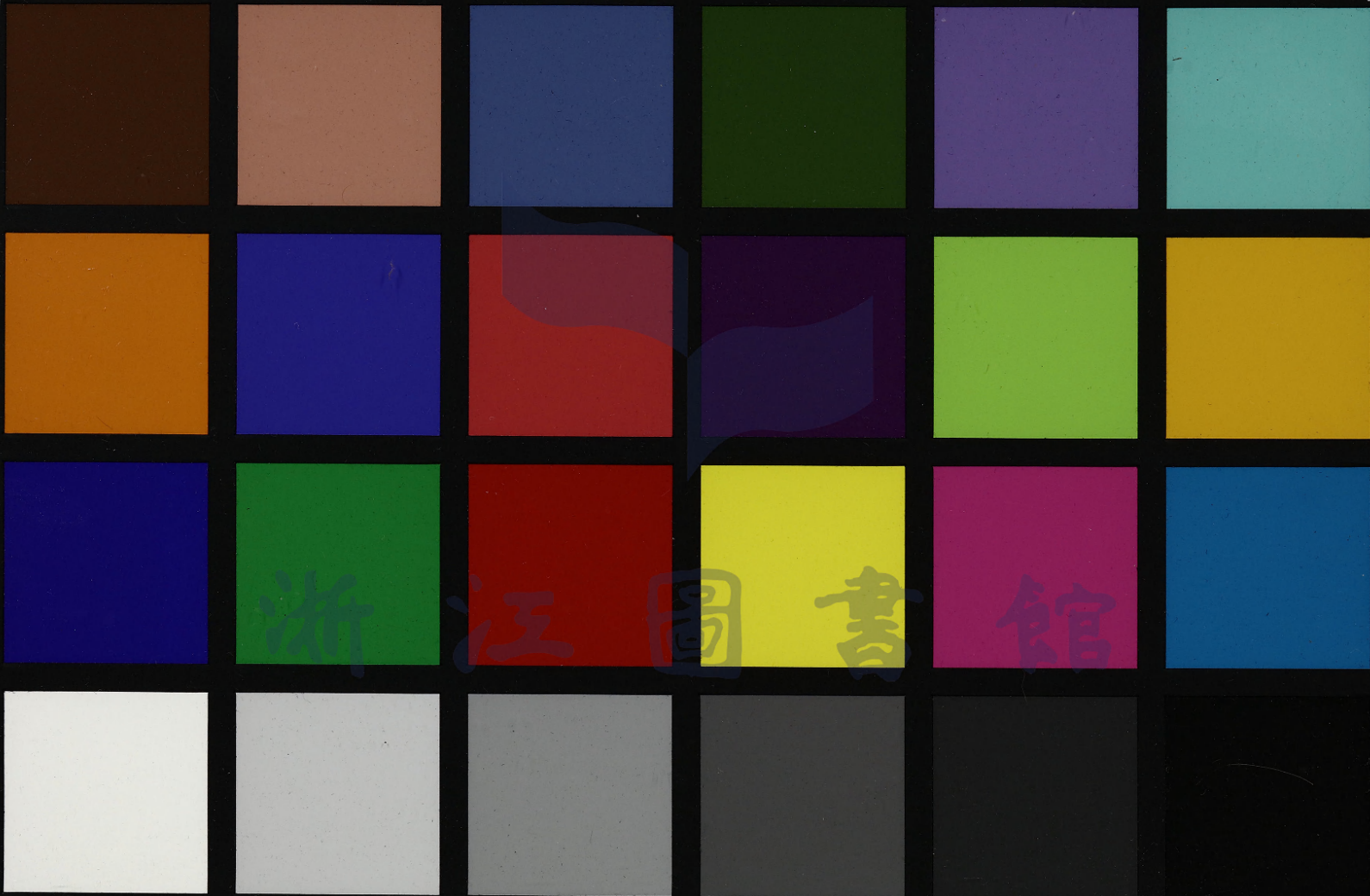


x-rite



浙江圖書館

colorchecker CLASSIC



xrite

1 mm