



№ 21—1908 г.  
1 ноября

ИЛЛЮСТРИРОВАННЫЙ  
ЖУРНАЛЪ  
ПРОГРЕССИВНАГО ПЧЕЛОВОДСТВА

СОДЕРЖАНИЕ:

	Стр. ☉	Стр.
Къ читателямъ. <i>М. А. Дерновъ</i> . . . . .	679	О вертикальной медогонкѣ. <i>О. Н. По- лейчукъ</i> . . . . . 704
Хроника: Приговоръ по дѣлу редак- тора-издателя журнала „Пчеловод- ство“ г. С. Красноперова.—Постано- вления Сарапульскаго уѣзднаго зем- скаго собранія . . . . .	680	Разведение матокъ. (Съ франц.) <i>А. Ч.</i> 705
Акклиматизационная выставка въ г. Мо- сквѣ. Отдѣлъ пчеловодства. <i>М. А. Дерновъ</i> . . . . .	681	<b>Отсюда:</b> Съ береговъ Ветлуги.— Медовой сезонъ.—С. Уярское.—Рѣд- кій случай.—Изъ Крыма.—О пчело- водствѣ въ Воронежской губерніи.— Пчелсводство въ Екатеринослав- скомъ уѣздѣ . . . . . 708
Шестилѣтній опытъ пчеловождения въ прибрежьи Каспія. <i>А. Скрабе</i> . . . . .	685	<b>Изъ дѣятельности пчеловод- ныхъ обществъ:</b> Екатерино- славское общество пчеловодства.—Въ обществѣ крымскихъ пчеловодовъ 713
О Кіево-Боярской школѣ пчеловодства. <i>О. Н. Палейчукъ</i> . . . . .	691	<b>Вопросы и отвѣты:</b> № 823. Недо- статокъ меда въ гнѣздовомъ отдѣле- ніи.—824. Пространство подъ рам- ками . . . . . 715
Гибель пчелъ. <i>Евгенія Вольфъ</i> . . . . .	694	Письмо въ редакцію. <i>П. И. Орловъ</i> 716
Трутневая вошина и роенья. <i>М. И. Бу- харовъ</i> . . . . .	696	Извѣщенія г.г. подписчиковъ . . . . . 716
Къ слову о цвѣтеніи медоносовъ. <i>П. Р. Шригуленко-Тавричскій</i> . . . . .	698	Объявленія.
Непроницаемая для мышей ульевыя по- душки. <i>Н. Александровъ</i> . . . . .	702	

# ПЧЕЛОВОДНАЯ ЖИЗНЬ

**ИЛЛЮСТРИРОВАННЫЙ ЖУРНАЛЪ ПРОГРЕССИВНАГО ПЧЕЛОВОДСТВА**  
выходить два раза въ мѣсяць (24 №№ въ годъ)  
книжками до 3 листовъ.

*Задача журнала—возможно вѣрнѣе и полнѣе отражать современную пчеловодную жизнь и быть органомъ русскихъ пчеловодовъ.*

## ПРОГРАММА ЖУРНАЛА:

- 1) Отъ редактора.—2) Хроника.—3) Совѣты начинающимъ пчеловодамъ.—4) Статьи прикладнаго характера (оригинальныя).—5) Вѣсти съ пасѣкъ.—6) Изъ міра науки.—7) Изъ дѣятельности земствъ, пчеловодныхъ обществъ и т. п.—8) Распоряженія правительства, касающіяся пчеловодства.—9) Обзорніе русскихъ пчеловодныхъ журналовъ.—11) За границей.—12) Изъ переписки съ пчеловодами.—13) Вопросы и отвѣты.—14) Библиографія.—15) Изъ прошлаго.—16) Смѣсь.—17) Указатель пчеловодной литературы.—18) Списокъ книгъ, поступившихъ въ редакцію.—19) Справочный отдѣлъ.—20) Почтовый ящикъ.—21) Объявленія.

*Въ журналъ принимаютъ благосклонное участіе:* А. Авсенева, Н. А. Александрова, священн. Г. Алексѣева, священн. В. Аргентовскій, Е. П. Архипенко, С. К. Бабуринъ, Д. Баласова, Н. Б.-енко, В. Болотовъ, Л. А. Бояриновъ, Г. А. Бржезицкій, В. А. Бѣ-Вилловскій, А. С. Буткевичъ, П. А. Бѣлорукъ, М. К. Вачковъ, священн. В. Витальскій, п. І. Гомилевскій, К. А. Горбачевъ, А. І. Груздинскій, Э. Грюнуппъ, А. А. Демкинъ, А. В. Дернова, М. А. Дерновъ, Ф. Т. Дитякинъ, Ив. Ермаковъ, К. Зарифьянцъ, С. Зерцаловъ, И. И. Ивановъ, проф. И. А. Каблуковъ, А. Кандинова, Г. Капараловъ, В. А. Каульбершъ, в. Ф. Кербицкій, Гр. Л. Кобычкинъ. И. И. Кораблевъ, Д. Г. Карчевскій, И. А. Козловъ, И. В. Корженевскій, проф. Г. А. Кожениковъ, священн. о. І. І. Левандовскій, В. И. Логиновъ, П. И. Мещеряковъ, А. Т. Мирошниченко, А. М. Моисеевъ, Хр. Л. Мршула, А. А. Новиковъ, М. К. Новосельскій. П. Ольшевскій, Г. В. Парадѣевъ, Ф. Ф. Поспѣловъ, П. Р. Притуленко-Тавричскій, священн. Сахаровъ, А. Е. Титовъ, А. Е. Хабачевъ, И. Н. Шевелевъ, Н. С. Ширай, А. Н. Ярцевъ и др.

*Редакторъ-издатель М. А. ДЕРНОВЪ.*

## ЦѢНА СЪ ПЕРЕСЫЛКОЮ:

1 годъ . . . **3** руб. — коп.    ||    1/2 года . . . **1** руб. **50** коп.  
1 мѣсяць . . . — „ **25** „    ||    3 мѣсяца . . . — „ **75** „

Отдѣльный № 15 коп.

Допускается разсрочка по 1 рублю въ теченіе *первыхъ трехъ* мѣсяцевъ года.  
За **надолженный** платежъ 25 коп.

„Пчеловодная Жизнь“ съ пересылкой за 1906 г., 1907 г. и 1908 г. по **3** руб. 1906 и 1907 г.г. вмѣстѣ—**5** руб.; за 1906, 1907 и 1908 г. вмѣстѣ—**8** руб.

ОБЪЯВЛЕНІЯ печатаются: позади текста: за одинъ разъ: 1 страница 15 руб., 1/2 стр. 8 руб., 1/4 стр. 5 руб., 1/8 стр. 3 руб., За 3 раза—уступка 10%, за 6 разъ—20%, за 12 разъ—30%, за 24 раза—50%.

Впереди текста и на 2 и 4 страницѣ обложки вдвое дороже.

Отдѣльныя приложенія, вѣсомъ: не болѣе 1 лота—8 руб. съ тысячи экземпляровъ за каждый лишній лоть—по 6 руб. съ тысячи экземпляровъ.

Подписку адресовать:

**Вятка, журналъ „Пчеловодная Жизнь“.**

## Къ читателямъ.



Въ настоящемъ № мы открываемъ подписку на нашъ журналъ въ 1909 году. Въ будущемъ году журналъ нашъ будетъ издаваться по прежней программѣ, въ томъ-же объемѣ и по прежнему въ строго прогрессивномъ направленіи, которому онъ не измѣнялъ со дня выхода своего въ свѣтъ. Слѣдовательно, наши подписчики и читатели знаютъ, что они получаютъ за тѣ три рубля, которые они заплатятъ за нашъ журналъ.

Никакихъ заманчивыхъ приложений, никакихъ обѣщаній мы не даемъ, но все, что будетъ въ нашихъ силахъ и нашихъ средствахъ, мы дѣлаемъ и будемъ дѣлать, потому что издаемъ свой журналъ не ради какихъ либо корыстныхъ расчетовъ, а съ цѣлью принести посильную пользу тому дѣлу, которому мы служимъ и которое мы любимъ.

Мы отъ души радуемся успѣху своего журнала. Последніе два года показали, что мы имѣемъ такой контингентъ подписчиковъ, который обезпечиваетъ прочное существованіе нашему журналу. Если мы не имѣемъ возможности до сихъ поръ увеличить размѣры своего журнала, т. е. привести въ исполненіе свою завѣтную мечту, то по крайней мѣрѣ имѣемъ возможность, безъ всякихъ пособій, субсидій или пожертвованій, свести концы съ концами. Правда, остается неоплаченнымъ нашъ трудъ по редактированію журнала,—трудъ очень нелегкій,—но вознагражденіемъ за него мы считаемъ отношеніе къ намъ нашихъ читателей и то нравственное удовлетвореніе, которое мы испытываемъ въ сознаніи честно исполненнаго долга.

Наконецъ, человѣкъ никогда не устаетъ надѣяться; надежда—это тотъ свѣтлый огонекъ, который горитъ и манитъ къ свѣтлому будущему. Но чтобы достигъ его, надо итти къ нему по дорогѣ, усыянной терніями и препят-

ствіями: первая наносятъ раны, вызываютъ мученія, вторыя требуютъ настойчивости и силы къ ихъ преодолѣнію.

Мы видимъ вдали мерцающій огонекъ свѣтлаго будущаго нашего пчеловодства. Настоящее его мрачно и мучительно. Но мы надѣемся, что русское пчеловодство преодолѣетъ и тернистый путь, и всевозможныя препятствія и увидитъ еще свѣтлые дни.

Своимъ журналомъ будемъ и мы содѣйствовать достиженію свѣтлаго будущаго нашего пчеловодства.

Лично, въ отношеніи нашего журнала, насъ не покидаетъ надежда на увеличеніе числа его подписчиковъ, тѣмъ болѣе, что въ настоящемъ году мы имѣемъ возможность затратить болѣе широкія средства на его рекламу. А реклама, т. е. распространеніе свѣдѣній о существованіи его, крайне, оказывается, необходимой, въ чемъ убѣждаютъ насъ постоянно получаемаыя письма съ запросами, существуетъ-ли нашъ журналъ, гдѣ издается, какова цѣна и др.

Очень просимъ своихъ читателей содѣйствовать намъ въ распространеніи нашего журнала среди знакомыхъ пчеловодовъ. Повторимъ здѣсь то, что много разъ уже говорили ранѣе: съ увеличеніемъ числа подписчиковъ мы будемъ имѣть возможность увеличить и размѣры своего журнала. Если до сихъ поръ этого мы не могли сдѣлать, то увѣрены, что недалеко то время, когда къ этому представится возможность: каждый годъ число нашихъ подписчиковъ, хотя и постепенно, но увеличивается!

М. А. Дерновъ.



## Х р о н и к а.

× Пригворъ по дѣлу редактора-издателя журнала „Пчеловодство“ г. С. Красноперова, обвиняемаго въ клеветѣ.—29 сего октября въ Вятскомъ окружномъ судѣ разбиралось дѣло редактора-издателя журнала „Пчеловодство“ г. С. Красноперова по обвиненію его въ клеветѣ редакторомъ-издателемъ журнала „Пчеловодная Жизнь“ г. М. Дерновымъ. Клевета была усмотрѣна въ статьѣ, напечатанной въ № 5 журнала „Пчеловодства“ подъ заглавіемъ: „Мы должны говорить, а не молчать“, под-

писанной г-омъ С. Красноперовымъ. Окружный судъ призналъ фактъ клеветы установленнымъ и приговорилъ редактора-издателя журнала «Пчеловодство» г-на С. Красноперова къ аресту на двѣ недѣли при тюрьмѣ.

× Постановленія Сарапульскаго уѣзднаго земскаго собранія, (Вятской губ.)—Въ засѣданіи 2 октября былъ подвергнутъ обсужденію докладъ о мѣропріятіяхъ къ улучшенію пчеловодства. Постановлено: 1) Возбудить ходатайство о допущеніи взрослыхъ на лекціи, читаемыя уѣзднымъ пчеловодомъ для учащихся сельско-хозяйственныхъ отдѣленій; 2) ходатайствовать объ отпускѣ безакцизнаго сахара для продажи его пчеловодамъ уѣзда на подкормъ пчель весной 1909 г. Въ предупрежденіе употребленія сахара не по назначенію, земствомъ выработанъ рядъ мѣръ, которыя и будутъ проводиться въ исполненіе при выпискѣ и продажѣ сахару; 3) разрѣшить краткосрочное позаимствованіе на заготовку безакцизнаго сахара 7500 руб., 4) повторить ходатайство объ отпускѣ средствъ на приглашеніе второго разъѣзднаго пчеловода; 5) оставить 6-мѣсячный курсъ обученія практикантовъ на пасѣкѣ, на содержаніе ихъ ассигновать 360 руб.; 6) участіе сарапульскаго земства на всероссійскомъ съѣздѣ пчеловодовъ признано желательнымъ. Всего на улучшеніе вчеловодства ассигновано 2412 руб. (*Вятск. Рѣчь*“).



## Акклиматизаціонная выставка въ г. Москвѣ.

### Отдѣлъ пчеловодства.

**Н**азначеніе всякой выставки—показать товаръ лицомъ, т. е. дать полное представленіе о томъ, насколько извѣстный родъ промышленности или какая нибудь отрасль сельскаго хозяйства получила развитіе въ данной мѣстности, какъ велики достигнутые ею успѣхи, на что слѣдуетъ обратить вниманіе въ дальнѣйшемъ ея развитіи и какъ вообще далеко она можетъ итти. Мѣстныя выставки все это преслѣдуютъ въ скромныхъ размѣрахъ, такъ называемыя „Всероссійскія“—въ болѣе солидныхъ и широкихъ.

Но какъ ни странно, а въ нашей области—области пчеловодства, мѣстныя выставки пріобрѣтаютъ все больше и больше значеніе, „Всероссійскія“ все менѣе и менѣе привлекаютъ вниманіе пчеловодовъ, и съ каждымъ годомъ значеніе ихъ падаетъ. Происходитъ это не безъ причинъ. Главная причина, это та, что эпитетомъ „Всероссійская“ у насъ чрезмѣрно злоупотребляютъ. Въ самомъ дѣлѣ, ежегодно мы имѣемъ двѣ „Всероссійскія“ выставки пчеловодства: въ маѣ мѣсяцѣ въ г. Москвѣ, въ видѣ отдѣла при Всероссійской выставкѣ животноводства Московскаго О-ва сельскаго хозяйства, и въ августѣ въ Петер-

буржъ бываетъ выставка, устраиваемая Русскимъ О-мъ пчеловодства. Въ Москвѣ вы изъ года въ годъ можете видѣть все одни и тѣ-же экспонаты и экспонентовъ: Киргофъ, Андроновъ, Горшковъ; Горшковъ, Андроновъ, Киргофъ и т. д. И въ Петербургѣ все тѣ-же Губнеръ, Зубовъ, Прокофьевъ; Прокофьевъ, Губнеръ, Зубовъ и т. д., а во главѣ Русское О-во пчеловодства со своимъ музеемъ, складомъ, пасѣкой и т. п. Изъ года въ годъ одно и то же, и, вполне понятно, что все это до отвращенія „навязло въ зубахъ“, никого не привлекаетъ, и ничего новаго здѣсь вы не увидите!

Понятно также поэтому, что если къ этимъ „пресловутымъ“ двумъ ежегоднымъ „Всероссійскимъ“ выставкамъ прибавляется еще третья, то особеннаго вниманія она не можетъ привлечь.

Вторая причина, отчего у насъ такъ плохи, скучны и неинтересны „Всероссійскія“ выставки, это та, что слишкомъ всѣ онѣ носятъ казенный характеръ, такъ какъ и устраиваются-то людьми „въ мундирахъ“.

Требуется устроить въ силу тѣхъ или иныхъ обстоятельствъ „Всероссійскую“ выставку, и люди берутся за это дѣло безъ малѣйшаго интереса къ самому дѣлу, какъ привыкли ходить въ свою канцелярію, банкъ, аудиторію. Отсидѣли здѣсь извѣстное число часовъ, отчитали лекцію, и дѣлу конецъ. Также и съ „Всероссійскими“ выставками: „отвели очередь, и слава Богу: можно вздохнуть до слѣдующей, которую опять придется устраивать, какъ ни надоѣло все это и ни неинтересно!“ И влачатъ существованіе наши „Всероссійскія“ выставки! Часто гораздо болѣе интереснаго и поучительнаго можно найти на какой либо маленькой захолустной провинціальной выставкѣ, чѣмъ на выставкѣ съ громкой кличкой „Всероссійская“.

Три года тому назадъ, по порученію департамента земледѣлія, намъ пришлось быть на пчеловодной выставкѣ въ г. Кунгурѣ, Пермской губ. Чтобы попасть на нее изъ Казанской губ., почти сосѣдней съ Пермской, пришлось почти трое сутокъ ѣхать на пароходъ и 80 верстъ скакать на лошадахъ. Предписаніе мы получили, какъ всегда водится, съ опозданіемъ, и поэтому едва успѣли пріѣхать къ самому концу выставки. Но то, что мы видѣли здѣсь, надолго останется у насъ въ памяти.

Прежде всего, мы увидѣли живыхъ людей, глубоко интересующихся своимъ дѣломъ. Надо было видѣть и слышать, съ какимъ вниманіемъ и интересомъ обсуждалась каждая выставленная вещь, каждая отдѣльная деталь ея устройства. Видно было, что то, о чемъ говорится, не только интересно лицамъ, занятымъ обсужденіемъ чего либо, но и нужно, необходимо; что здѣсь „всякое лыко въ строку“, что то, что бу-

дѣтъ признано вѣрнымъ или полезнымъ, будетъ проведено въ жизнь, примѣнено къ дѣлу.

Здѣсь вы не увидите холодно-равнодушныхъ или, наоборотъ, вѣчно куда-то торопящихся, никого не выслушивающихъ съ разсѣяннымъ взглядомъ лицъ, стоящихъ во главѣ выставки. Здѣсь съ величайшимъ терпѣніемъ даются объясненія выставленныхъ предметовъ, выслушиваются замѣчанія и возраженія, и вездѣ видна готовность притти на помощь, быть полезнымъ.

Совсѣмъ, совсѣмъ другое мы видимъ на „Всероссійскихъ“ пчеловодныхъ выставкахъ! И все, что изъ сказаннаго относится къ ежегоднымъ такимъ выставкамъ, приложимо и къ отдѣлу пчеловодства на Акклиматизаціонной выставкѣ въ г. Москвѣ. Устроена она была, если можно такъ выразиться, „по нуждѣ“: устраивается юбилейная выставка Общества Акклиматизаціи, надо слѣдовательно устроить и отдѣлъ пчеловодства, такъ какъ при Обществѣ имѣется отдѣленіе пчеловодства. И такъ, какъ-никакъ, а выставку устраивай! Чтобы поменьше съ ней было хлопотъ, надо принять мѣры къ тому, чтобы пчеловоды не особенно то на нее стремились. Это можно было достигнуть только тѣмъ, что о ней объявили въ своемъ пчеловодномъ журналѣ какъ можно позднѣе, а именно въ маѣ мѣсяцѣ. И цѣль была достигнута: на этой выставкѣ участвовало по крайней мѣрѣ вдвое менѣе экспонентовъ, чѣмъ на выставкѣ 1905 г., устроенной тѣмъ-же Обществомъ Акклиматизаціи въ г. Москвѣ. О размѣрахъ выставки настоящаго года особенно легко судить потому, что она занимала нынче тотъ-же павильонъ, что и въ 1905 г. Но тогда онъ былъ занятъ весь, и еще часть экспонатовъ была размѣщена въ другомъ павильонѣ. Теперь-же добрая треть и одного павильона была отведена подъ другіе экспонаты, что-то изъ отдѣла пушныхъ звѣрей или тому подобнаго.

Въ отдѣлѣ пчеловодства все было размѣщено, разставлено, какъ и подобаеть. Публика ходила, осматривала, многого не понимала, но никакихъ систематическихъ объясненій никѣмъ не давалось. Изрѣдка слышались объясненія, даваемые какимъ нибудь студентомъ сельскохоз. института группамъ учащихся различныхъ учебныхъ заведеній. Объясненія давались съ молодымъ жаромъ, но, прислушиваясь, можно было уловить не мало неточностей и невѣрностей: видно было, что молодой челоуѣкъ хорошо „натасканъ“, но въ сущности самъ плохо знаетъ то, что объясняетъ.

На выставку сѣхалось, если и не много—и во всякомъ случаѣ не такъ много, какъ можно было бы ожидать,—то всетаки значительное число пчеловодовъ, и среди нихъ были лица, которыя могли бы подѣлиться своими знаніями и съ товарищами пчеловодами и съ посто-

ронной публикой. Для послѣдней были бы интересны и простыя популярныя лекціи по пчеловодству, но ничего подобнаго устроено не было.

Былъ на выставкѣ, напр., К. А. Горбачевъ, всѣмъ пчеловодамъ хорошо извѣстный специалистъ по изслѣдованіямъ гнильца. Сколько интереснаго могъ бы сообщить онъ о своихъ работахъ, какую массу могъ бы онъ разрѣшить недоумѣній, но ни на выставкѣ, ни на съѣздѣ онъ не выступалъ.

Былъ здѣсь также А. Е. Титовъ, прожившій 5 лѣтъ въ Америкѣ, видѣвшій такія пчеловодныя хозяйства, какъ Рута, Дадана, присутствовавшій на Всемирной выставкѣ въ С.—Луи. Сколько онъ могъ бы рассказать интереснаго про американское пчеловодство! А ему удалось „сѣмпровизировать“,—именно „сѣмпровизировать“,—небольшой докладъ объ искусственномъ выводѣ матокъ. Говоримъ „сѣмпровизировать“, потому что за 5 минутъ до доклада самъ А. Е. Титовъ не зналъ, гдѣ онъ будетъ его читать. И пришлось, въ буквальный смыслъ слова, бѣгать за нимъ, что-бы не пропустить доклада. Да докладъ-то этотъ,—и по темѣ, и по содержанію,—далеко не былъ такъ интересенъ, какъ многіе другіе вопросы, если бы они были освѣщены съ точки зрѣнія американскаго пчеловодства. Но, повторяемъ, ничего подобнаго не было!

Чтобы покончить съ общимъ впечатлѣніемъ о выставкѣ, слѣдуетъ сказать два слова объ экспертизѣ. Въ экспертной комиссіи были: отъ комитета выставки: протоіерей І. І. Лезандовскій, А. С. Буткевичъ, И. А. Каблуковъ, Н. Н. Брюханенко и М. А. Дерновъ, отъ экспонентовъ: А. Е. Титовъ, Л. А. Бояриновъ, Г. А. Кузьминъ, П. И. Орловъ и П. А. Снѣжневскій. Предсѣдателемъ, по положенію о выставкѣ, проф. Н. М. Кулагинъ. Мы пріѣхали на выставку 1 сентября, но оказалось, что экспертиза только что началась. А такъ какъ отдѣлъ пчеловодства былъ невеликъ, то въ 2—3 дня легко можно было подробно ознакомиться съ нимъ и принять участіе въ засѣданіяхъ экспертной комиссіи. Не располагая вполне свободнымъ временемъ, ясно, что всегда необходимо было знать, гдѣ и когда будетъ работать экспертная комиссія. На такого рода вопросы наши къ г. предсѣдателю, мы всегда получали одинъ и тотъ же стереотипный, неопредѣленный и, по правдѣ сказать, не совсѣмъ таки вѣжливый отвѣтъ:

— „Это, какъ желаютъ члены экспертной комиссіи!“

А такъ какъ со стороны предсѣдателя никакихъ мѣръ къ тому, чтобы узнать желаніе членовъ экспертной комиссіи не предпринималось, то приходилось или ждать, когда что либо о работѣ экспертовъ выяснится, или отказаться отъ участія въ этой работѣ. Не имѣя свободнаго времени, которое мы могли бы тратить на напрасныя ожиданія, пришлось отъ участія въ экспертизѣ отказаться.



Изъ этого краткаго общаго очерка о выставкѣ видно, какое впечатлѣніе она должна была произвести на каждого свѣжаго человѣка! Какъ много она породила недовольства и вызвала разочарованій!

М. А. Дерновъ.

*(Окончаніе слѣдуетъ).*



## Шестилѣтній опытъ пчеловожденія въ прибрежьи Каспія.

**Т**орныя страны отличаются богатствомъ и разнообразіемъ растительности. То же можно сказать про Кавказъ, но не про нѣкоторыя окраины его. Такъ напр., сюда нельзя причислить сѣверное прибрежье Каспія, между гор. Петровскомъ и Дербентомъ, гдѣ почва по большей части солончаковая и страдаетъ отъ недостатка влаги. Атмосферные осадки выпадаютъ здѣсь въ нѣсколько разъ меньшемъ количествѣ, чѣмъ на черноморскомъ побережьи. Такъ, судя по бюллетенямъ Тифлисской физической обсерваторіи, за 1905 годъ въ восточной части сѣвернаго Кавказа выпало 364,8 м.м. осадковъ, между тѣмъ какъ въ западной части Закавказья—около гор. Батума—1483,0. При чемъ наибольшее количество осадковъ здѣсь приходится на октябрь и ноябрь мѣсяцы и на раннюю весну.

Въ лѣтніе мѣсяцы дожди здѣсь рѣдкость. Сплошь и рядомъ по 3 мѣсяца не выпадаетъ буквально ни капли дождя. Испаренія охлаждаются и осаждаются на ближайшихъ хребтахъ, верстахъ въ 40—100. Часто видны грозовыя тучи, сверкаетъ молнія, слышенъ даже отдаленный громъ, между тѣмъ, какъ у насъ—на плсскости, сіяетъ солнышко. Рѣдко когда край тучи приближается настолько, что хоть на часъ прикроетъ солнышко и уменьшитъ зной, дохсящій, несмотря на близость моря, до 35° R. и болѣе. При такихъ условіяхъ растительность отличается однообразіемъ и счень раннимъ періодомъ отцвѣтанія. Уже въ іунѣ мѣсяцѣ поля и горы могутъ служить нагляднымъ пособіемъ при изученіи какой либо пустыни.

Къ тому же времени начинается уборка озимыхъ хлѣбовъ и мольба, такъ что, когда на сѣверѣ или же въ горной полосѣ весна вступаетъ въ полныя права, у насъ уже начинается скучная и долгая осень. Кое гдѣ зеленѣетъ лакрица и сѣрѣютъ заросли полыни (эти растенія отличаются очень глубоко-сидящими корнями, почему и выносятся засуху), и лишь на берегу горной рѣчки красуются сады какого-нибудь аула, а по долинѣ, вдоль оросительныхъ канавъ, тянутся кукурузныя поля, дынные и арбузныя бахчи, окаймленныя пестролистной тыквой.

Подобный видъ имѣетъ и сел. Карабудахкентъ, расположенное верстъ на 30 южнѣ Петровска, въ 12 верстномъ разстояніи отъ морского берега, въ ущельи скалистыхъ горъ, при сляніи двухъ горныхъ рѣчекъ, куда меня забросила судьба 7 лѣтъ тому назадъ. Село не малое: насчитывается до 500 дворовъ, богато водой для искусственнаго орошенія полей, окружено со всѣхъ сторонъ кольцомъ садовъ.

По наведеннымъ справкамъ оказалось, что во всемъ селѣ не только не имѣлось ни одного улья пчелъ, но жители не имѣли ни малѣйшаго понятія о пчеловодствѣ. Характерно заявленіе нѣкоторыхъ болѣе развитыхъ сельчанъ, что пчелы „поѣдаютъ цвѣты растеній“ (подобно жукамъ, гусеницамъ), а потомъ уже вырабатываютъ медъ. Впослѣдствіи ко мнѣ нерѣдко обращались съ заявленіями, что мои пчелы будто бы портятъ плоды молодыхъ деревьевъ. Много труда стоило разъяснить совершенно противоположное.

На вопросъ, почему сельчане не заводятъ пчелъ, между тѣмъ, какъ платятъ за медъ горцамъ по 30 коп. за фунтъ, получалъ всегда отвѣтъ:

— „Здѣсь пчелы не ведутся, не переносятъ лѣтней жары и улетаютъ въ горы“.

И мнѣ сѣѣтовали не обзаводиться, утверждая, что кромѣ расходовъ ничего не будетъ.

Осмотрѣвъ поближе мѣстность, я пришелъ къ заключенію, что пчелы здѣсь все же найдутъ работу, въ особенности благодаря обширнымъ садамъ изъ разнообразныхъ породъ плодовыхъ и подѣлочныхъ деревьевъ, имѣющихъ разновременный періодъ цвѣтенія, и принесутъ не малую пользу, оплодотворяя цвѣты.

И вотъ, въ первыхъ числахъ марта 1902 года я положилъ начало пасѣкѣ, покупкой въ одномъ изъ горскихъ ауловъ 2-хъ сапетокъ съ пчелами мѣстной кавказской породы.

Обѣ семейки оказались слабыми: по переведеніи въ дадановскіе ульи покрывали лишь 4 рамки съ сушью, далеко не доходившей ни до нижней, ни даже до боковыхъ линейчекъ рамокъ. Благодаря богатому

и раннему цвѣтенію фруктовыхъ деревь и травъ, семьи немного оправились и къ концу мая стали прикрывать по 10 рамокъ. 2 и 3 іюня (при тѣхъ же 10 рамкахъ) каждая семья дала по перваку, а черезъ недѣлю стали избивать трутней, такъ какъ, вслѣдствіе сильной засухи, выгорѣла вся трава; голодалъ даже скоть.

До осени пчелки присуждены были къ бездѣйствію; развѣ кой гдѣ по межамъ, да по оросительнымъ канавамъ найдутъ кусты ежевики, а на поляхъ—арбузы и дыни. О доходѣ нечего было и говорить, лишь бы самимъ труженицамъ достало запасовъ для зимовки. Итакъ—первый неудачный годъ чуть было не отбилъ охоту къ столь любимому до сихъ поръ занятію. Тѣмъ не менѣе осенью того же года, по случаю, прикупилъ еще пару сапетокъ и началъ ранней весной спекулятивную подкормку: авось кое-что да выручу на раннемъ цвѣтеніи фруктовыхъ деревьевъ и пр. растений.

Перезимовали всѣ семьи на точкахъ (за исключеніемъ сапетокъ). Весной червили хорошо, за исключеніемъ № 2 съ малыми запасами.

Лѣто 1903 года опять засушливое. Роевъ не было, хотя маточники красовались десятками, и гудѣли трутни. Но зато получено меду и воску на сумму 40 руб. Оставлено запасовъ 30—40 фунтовъ, смотря по силѣ семьи.

Весна 1904 благоприятная для пчель. Уже въ январѣ почти всѣ ульи облетѣлись. Въ февралѣ несли уже обножку съ крокусовъ. Вторая половина февраля—туманная; 4 марта пчелки работали усиленно, а 25-го въ нѣкоторыхъ ульяхъ вышли уже трутни. Отступленіе къ холоду въ первыхъ числахъ мая задержало развитіе семей и ройку. Послѣдняя началась лишь 23 числа. Взято всего 9 роевъ. Доходъ медомъ выразился въ среднемъ по 1 пуду съ перезимовавшей семьи. Зима мягкая, малоснѣжная. Всѣ семьи перезимовали отлично, лишь въ № 4 оказалась сырость и то не въ сильной степени.

Причина—мало снято планочекъ для выдѣленія испареній.

Весна 1905 года способствовала развитію семей. Къ 23 мая началась ройка. Взято 24 роя. А меду и воску на сумму 85 рублей.

1906 годъ отличался ранней теплой весной, но и сильной засухой. О ройкѣ пчелки и не подумали. Получено меду 16 пудовъ.

Весна 1907 года, хотя поздняя, но обильная осадками и безъ сильныхъ вѣтровъ, благоприятно повліяла на развитіе семей, что въ связи съ спекулятивнымъ подкармливаніемъ создало многомушныя семьи и отозвалось на раннее роеніе, начавшееся 12 мая и продолжавшееся до 23-го. Въ первыхъ же числахъ іюня началось избіеніе трутней. Взято всего 60 роевъ, 30 пудовъ меду и 1 пудъ воску.

Итакъ результаты слѣдующіе:

1902 г.	получено 2 роя	на сумму . . . . .	8 р.	
1903 г.	„ меду и воску „	. . . . .	40 р.	50 к.
1904 г.	„ 9 роевъ „	. . . . .	36 р.	
	„ меду и воску „	. . . . .	72 р.	
1905 г.	„ 24 роя „	. . . . .	106 р.	
	„ меду и воску „	. . . . .	85 р.	
1906 г.	„ меду и воску „	. . . . .	170 р.	0 к.
1907 г.	„ 60 роевъ „	. . . . .	240 р.	
	„ меду и воску „	. . . . .	320 р.	
Итого . . . . .			1077 р.	50 к.

(Цѣна на медъ 25—30 коп. за фунтъ, а на воскъ 45—60 коп. за фунтъ).

#### Р а с х о д ы:

1902 г.	за 4 семьи пчель съ доставкой . . . . .	25 р.	60 к.
	матеріаль для изготовленія ульевъ . . . . .	6 р.	36 к.
1903 г.	за искусственную вошину и матеріаль для изготовленія ульевъ . . . . .	25 р.	80 к.
1904 г.	за пчелиныхъ матокъ и матеріаль для ульевъ и проч. . . . .	52 р.	40 к.
1905 г.	за матеріаль для изготовленія ульевъ, пчеловодныхъ принадлежностей и проч. . . . .	103 р.	48 к.
1906 г.	за вальцы, медогонку, сахаръ и проч. . . . .	93 р.	29 к.
1907 г.	за сахаръ, воскъ, матеріаль для изготовленія ульевъ и проч. . . . .	170 р.	— к.
Итого . . . . .			476 р. 93 к.

Ульи и пчеловодныя принадлежности изготовлялись лично, а равно и для ухода нанимать человекъ не потребовалось, почему (1077 р. 50 к. — 476 р. 93 к.) = 600 р. 57 к. можно считать какъ вознагражденіе за личные труды. Итакъ, въ настоящее время имѣется 100 населенныхъ дадановъ съ магазинами, запасными рамками (для стариковъ) и самый необходимый инвентарь. Принимая во вниманіе, что по настоящее время велось лишь роевое хозяйство, можно съ увѣренностью сказать, что при переходѣ на медовое хозяйство всегда можно будетъ рассчитывать на 1 пудъ меду съ каждой семьи, что по здѣшнимъ цѣнамъ составляетъ 10—12 рублей. Главное вниманіе нужно обращать на раннее развитіе семей, что бы къ началу мая рои были въ полной силѣ. Въ противномъ случаѣ на доходъ нельзя рассчитывать.

Укажу на главные медоносы, по возможности придерживаясь послѣдовательности ихъ расцвѣтанія.

Въ февралѣ, даже въ первой половинѣ, по буграмъ появляются блѣдно-желтыя головки „мать-и-мачехи“. На поляхъ и въ садахъ распускаются фіалки, вероника, а въ концѣ мѣсяца—кизиль, дающій обильную обножку. Къ тому же времени зацвѣтаетъ одинъ изъ видовъ здѣшной ивы, а поля усѣяны пастушьей сумкой, глухой крапивой, примулой. Къ 20 марта зацвѣтаетъ карагачъ, за нимъ крыжовникъ, абрикось, смородина. Немного погодя, раскрываетъ свои розовыя бутоны персикъ, за нимъ тернъ, вишня, слива, груша и яблоня. Въ это время (первая половина апрѣля) взятокъ богатый, не мѣшали бы только восточныя суховѣи. Къ 20 апрѣля зацвѣтаетъ айва, растущая здѣсь въ изобиліи и дающая не мало нектару, орѣховое дерево, за ними боярышникъ и мушмулла (посѣщаются не особенно часто), тутовникъ и виноградъ. Изъ травянистыхъ растений въ полномъ цвѣту медунка, рапсъ, полевой (многолѣтній) макъ (массаи), а на буграхъ незабудки, хотя пчелъ на нихъ не удавалось видѣть.

Въ ближайшемъ лѣсочкѣ цвѣтутъ калина, барбарисъ, черный кизильникъ, а къ 20 мая зацвѣтаютъ наши первоклассныя медоносы— жимолость и держи-дерево, изъ нихъ въ особенности первый даетъ въ изобиліи нектаръ. Въ текущемъ году, во время цвѣтенія жимолости, контрольный улей (давшій два роя, а потому значительно ослабленный) показалъ за день 10<sup>1/2</sup> фунтовъ прибыли.

На поляхъ появляются люцерна одичалая (пчелъ на ней не замѣчалъ), кое-гдѣ эспарцетъ и бѣлый клеверъ.

Въ концѣ мѣсяца зацвѣтаютъ: чертополохъ, шалфей луговой и бѣлый, буркунчики, бисерникъ (tamarix)

Къ началу іюня остаются лишь лакричникъ, кое-гдѣ по межамъ да оросительнымъ канавамъ ежевика, пустырникъ, вышеупомянутыя шалфей и люцерна и нѣкоторыя другіе неважныя медоносы. Затѣмъ до 20 чиселъ августа взятокъ, хотя не богатый, съ дынныхъ и арбузныхъ полей да съ тыквы, охотно разводимой мѣстными урженцами. Но все это можетъ оказать значительную услугу лишь небольшой пасѣкѣ.

Значительная же пасѣка безъ посѣва медоносныхъ растений (спеціально) осуждена на продолжительное бездѣйствіе. Благо еще, если въ іюнѣ или въ началѣ іюля перепадутъ обильныя и продолжительныя дожди, послѣ чего природа снова оживаетъ, но это явленіе у насъ крайне рѣдкое (замѣчалось въ истекшемъ году, когда, послѣ іюльской голодовки, въ августѣ наступилъ опять взятокъ, выражавшійся въ 1<sup>3/4</sup> фунта прибыли контрольнаго улья). Обыкновенно же въ это время сильная жара и сухъ; малѣйшій вѣтерокъ поднимаетъ цѣлыя столбы мельчайшей пыли. Если даже гдѣ либо распухнетъ хилый цвѣточекъ, то по сухости воздуха не имѣетъ въ себѣ душистаго нектара.

Самой поздней осенью, послѣ сентябрьскихъ дождей, на огородахъ и около заборовъ цвѣтутъ еще лопухъ и черный пасленъ. Отраднo видѣть, какъ въ ясный октябрьскій, а иногда ноябрьскій, полдень прилежныя работницы, во время проигры, возвращаются съ ношами съ этихъ немногихъ старожиловъ уходящей осени. Затѣмъ наступаетъ полный отдыхъ до февраля. Хотя вылеты бывають въ декабрѣ и январѣ мѣсяцахъ. Морозы обыкновенно не превышаютъ 10—12°, и лишь зимой 1906 года въ одну ночь температура пала до 15° R.

При такихъ условіяхъ зимовка почти всегда проходитъ благополучно, безъ потерь.

Итакъ, пчель у насъ можно разводить съ выгодой лишь при условіи ранняго развитія семей. Вопросъ о спекулятивной подкормкѣ у насъ, такимъ образомъ, выступаетъ на первое мѣсто.

Чѣмъ раньше таковая начата, тѣмъ лучше, такъ какъ весенній взяткъ ежегодно обезпеченъ, безъ большихъ перерывовъ, до іюня или, точнѣе, до второй половины этого мѣсяца, когда уже сказываются результаты.

Пророчить золотую будущность мѣстнымъ пчеловодамъ тоже нельзя: какія усовершенствованія ни принимай, до вятскихъ собратьевъ намъ не дойти: 3—4 пудозъ съ улья мы не получимъ, но имѣть въ среднемъ по пуду съ зимовика, при отсутствіи роевъ, все же можно, что по здѣшнимъ цѣнамъ составляетъ 10—12 руб. Пренебрегать такимъ доходомъ болѣе, чѣмъ грѣшно.

Видя, что купленные мною пчелки не только не пропали и не улетѣли въ горы, какъ это мнѣ пророчили, но образовали солидную пастку и даютъ уже доходъ медомъ, мѣстные жители сильно заинтересовались и уже одинъ—другой поговаривають о заведеніи пчелокъ. Пугаетъ ихъ пока лишь дороговизна дадановскаго улья. Для скорѣйшаго распространенія этой отрасли мною уступлено нѣсколько ульевъ и роевъ безвозмездно. Чего добраго, и на нашей окраинѣ разовьется симпатичная отрасль сельскаго хозяйства, и будутъ свои пчеловоды. Въ добрый часъ!

А. Скрабе.



## О Киево-Боярской школѣ пчеловодства.



ослѣ смерти незабвеннаго А. Ѳ. Андріяшева, въ пчеловодныхъ журналахъ появились замѣтки объ угрожающемъ положеніи Киево-Боярской школы пчеловодства.

Я не имѣю ни времени, ни охоты разыскивать эти замѣтки, чтобы подробно ихъ оспаривать, да въ этомъ и нѣтъ надобности, такъ какъ В. Ѳ. Ващенко, близко стоящимъ къ школѣ, онѣ были опровергнуты въ „Пчеловодной Жизни“.

Авторъ этихъ замѣтокъ, незнакомый съ дѣйствительнымъ положеніемъ школы, отождествилъ ее, повидимому, съ Южно-Русскимъ О-вомъ пчеловодства, для котораго смерть А. Ѳ. Андріяшева дѣйствительно явилась критическимъ моментомъ, а неудачно избранный затѣмъ новый Совѣтъ этого Общества упростилъ свои трудныя задачи до легчайшаго „нѣтъ“...

Боярская школа пчеловодства, хотя и считается учрежденіемъ Южно-Русскаго Общества пчеловодства, экономически существуетъ самостоятельно на средства, ассигнуемая правительствомъ и земствомъ, на вносимыя учениками провіантныя суммы и на прибыль отъ оборотовъ школьнаго склада пчеловодныхъ принадлежностей. Въ административномъ отношеніи школа подчинена непосредственному вѣдѣнію попечителя, дѣйствующаго съ согласія Совѣта Общества, но такъ какъ въ послѣднее время этого согласія не достигалось, то для устраненія постоянного тренія въ дѣйствіяхъ попечителя и Совѣта, послѣдній нашель *для себя* благоразумнымъ возложить всю отвѣтственность на попечителя, которымъ въ настѣющее время является старѣйшій киевскій пчеловодъ-практикъ В. Ѳ. Ващенко. Преданный всей душой пчеловодству и глубоко убѣжденный въ полезности его, Василий Ѳедотовичъ принялъ тяжелое рѣшеніе Совѣта, несмотря на нѣкоторое осложненіе финансовой стороны школы въ концѣ учебнаго года, и поставилъ дѣло такъ, что этотъ трудный годъ прошелъ почти безъ дефицита, утрашившаго Совѣтъ Общества. Наконецъ, въ учебномъ отношеніи эта школа функционируетъ по опредѣленной программѣ, быть можетъ представляющей болѣе слабую сторону школы, но принимая во вниманіе, что учрежденіе это новое и единственное во всей Россіи, естественно думать, что это явленіе временное, и что въ дальнѣйшемъ существованіи школы и эта сторона будетъ урегулирована.

Въ текущемъ году, больше чѣмъ когда-либо, мнѣ представилась возможность близко ознакомиться съ составомъ аудиторіи Боярской

школы пчеловодства, и мнѣ пріятно отмѣтить, что это знакомство произвело на меня хорошее впечатлѣніе. Меня радовало пытлиное и сознательное отношеніе учениковъ къ вопросамъ пчеловодства, тѣмъ болѣе, что эта пытливость касалась, въ большинствѣ случаевъ, новыхъ или невыясненныхъ, но весьма существенныхъ сторонъ пчеловодства. Вообще же наблюдалась нѣкоторая неудовлетворенность жажды знанія, вытекающая, на мой взглядъ, изъ узости школьной программы въ естественно-историчкой ея части и недостаточности практическаго курса пасѣчныхъ работъ, требующаго, по разнообразности послѣднихъ въ связи съ различными проявленіями жизни пчелы, болѣе продолжительнаго времени для его прохожденія. Постановка технической части, судя по многочисленнымъ экспонатамъ школы на Кіевской выставкѣ, не оставляла бы желать ничего лучшаго, если бы были выдержаны точно размѣры пчеловодныхъ принадлежностей и въ особенности рамокъ ульевъ различныхъ системъ; на этотъ крупный недостатокъ нельзя пока ставить въ вину школы, программой которой приняты руководства А. Э. Андріяшева, отличающіяся поразительной небрежностью въ указаніи точныхъ размѣровъ подлинныхъ системъ ульевъ.

Изъ сказаннаго видно, что положеніе Боярской школы пчеловодства не такъ ужъ отчаянно, какъ можетъ казаться по замѣткамъ упомянутаго автора, да и странно было бы допускать мысль о закрытіи учрежденія, обладающаго всѣми признаками жизнеспособности, въ которомъ ощущается огромная общественная потребность! А насколько велика эта потребность, можно судить по тому, что спросъ на эту школу превышаетъ предложенія болѣе, чѣмъ въ семь разъ, и это послѣ того, когда со смертью создавшаго эту школу А. Э. Андріяшева, было заронено въ общество неосновательное сомнѣніе въ жизнеспособности школы, разнесенное пчеловодными журналами во всѣ концы Россіи. Цифры въ общемъ скучны, но въ данномъ случаѣ будутъ краснорѣчивы, если скажу, что правилами школы скромно предвидѣн комплектъ въ 15 учениковъ; прошеній же о принятіи въ школу на предстоящій учебный годъ поступило 110 (повторяю: сто десять), изъ нихъ принято двадцать пять...

Цифры эги ясно указываютъ на назрѣвшую потребность въ школѣ, но этого мало, — онѣ краснорѣчиво убѣждаютъ въ необходимости значительнаго расширенія ея, а затѣмъ, еще обѣщаютъ нѣчто очень интересное...

Я сказалъ, что уже и при нынѣшнихъ условіяхъ школа достигла вполне независимаго отъ частной поддержки экономическаго существованія, при чемъ главными ресурсами школы служатъ вносимыя учениками провіантныя суммы и прибыль отъ оборотовъ школьнаго скла-



да пчеловодныхъ принадлежностей преимущественно собственнаго производства. Что же получится, если школу расширить до соответствующихъ потребности размѣровъ? А то, что расходъ на содержаніе каждаго ученика значительно сократится, а доходъ отъ оборотовъ склада, съ увеличеніемъ его рабочей силы, соответственно возрастетъ; въ общемъ же получится значительная прибыль, которая дастъ возможность реорганизовать школу соответственно назрѣвшимъ потребностямъ. Потребности же эти таковы: увеличить штатъ и содержаніе персонала преподавателей, расширить пасѣку семей до трехсотъ, хорошо обставить научный кабинетъ, музей и бібліотеки, оборудовать мастерскую механическими станками и машинами. При всемъ этомъ увеличить курсъ обученія въ школѣ до двухъ лѣтъ, съ прохожденіемъ *въ первомъ году*: а) полнаго курса естественной исторіи пчелы нагляднымъ путемъ; б) теоріи пчеловодства вообще; в) относящихся къ пчеловодству всѣхъ родовъ мастерства кустарнымъ способомъ и г) практическихъ работъ на пасѣкѣ при школѣ. *Въ второмъ году*: д) изученіе пчеловодной литературы; е) производство работъ въ механическихъ мастерскихъ; ж) практическихъ занятій кочевымъ пчеловодствомъ, какъ медовымъ, такъ и по выводу разныхъ породъ чистокровныхъ матокъ искусственнымъ путемъ; з) переработка продуктовъ пчеловодства и и) сбытъ меда.

Если нѣсколько развить этотъ краткій набросокъ организациі школы и внимательно вникнуть въ него, то окажется яснымъ, что при такой постановкѣ школа станетъ на прочную матеріальную почву, исходя изъ которой она не будетъ болѣе нуждаться въ милостивыхъ подачкахъ, а сама широко разовьетъ свою благотворную дѣятельность не только на Юго-Западный Край, но и значительную часть Россіи, снабжая окружныхъ пчеловладѣльцевъ доброкачественными и недорогими принадлежностями пчеловодства, а главное—дѣльными работниками-служащими, которыхъ въ настоящее время найти почти невозможно.

Я, пожалуй, не рѣшился бы предаваться такой перспективѣ, если бы не видѣлъ уже теперъ шаговъ къ достиженію ея. Такъ В. Θ. Ващенко составленъ проектъ новаго зданія для общежитія учениковъ при школѣ. Судя по размѣрамъ этого зданія (26 на 16 арш.), можно полагать, что комплектъ учащихся въ школѣ будетъ увеличенъ по крайней мѣрѣ вдвое, а это уже большой шагъ впередъ. На постройку этого зданія земствомъ ассигновано въ этомъ году 1500 р.—сумма далеко недо статочная, но, принимая во вниманіе практической умъ Василя Федотовича, его большую опытность въ строительномъ дѣлѣ и другія обстоятельства, можно вполне надѣяться, что свой проектъ онъ приведетъ въ исполненіе.

Другой проект г. Ващенка—вести въ практическія занятія школы кочевое пчеловодство—также очень желателенъ, какъ въ смыслѣ поднятія доходности школьной пасѣки, которая до сихъ поръ, по скудности мѣстности, дохода не давала, такъ въ видахъ пополненія знаній учениковъ практическими приѣмами кочевого пчеловодства. Первая кочевка предполагается въ Кіевъ подъ акацію, гдѣ состоятся и лѣтніе курсы по пчеловодству, на устройство которыхъ земствомъ ассигновано 500 рублей.

Заканчивая настоящую замѣтку о школѣ пчеловодства, долженъ оговориться, что послѣдняя еще при жизни А. Θ. Андріяшева названа также школой садоводства, что по моему неосновательно, потому что изученіе только одной такой обширной отрасли, какъ садоводство, въ теченіе одного года—по меньшей мѣрѣ—простое недоразумѣніе; поверхностное же ознакомленіе учениковъ этой школы съ садоводствомъ въ годичный срокъ, при одновременномъ прохожденіи обширнаго курса пчеловодства, требующаго для основательнаго его усвоенія тоже большаго, чѣмъ годичный срокъ—не можетъ быть названо серьезнымъ изученіемъ, а между тѣмъ, такое громкое названіе, какъ „школа... садоводства“, можетъ повлечь за собою печальныя послѣдствія для учениковъ этой школы, приглашенныхъ сельскими хозяевами въ качествѣ садоводовъ, но не имѣющихъ сколько нибудь серьезной подготовки къ нему. Понятно, что при такихъ условіяхъ можетъ пошатнуться и общественное довѣріе къ самой школѣ не только въ отношеніи садоводства, но и пчеловодства.

О. Н. Палейчукъ.



## Гибель пчелъ.

**Р**аннею весною настоящаго года, въ первый день по выставкѣ пчелъ, я замѣтила, что одна пчелиная семья находится не въ нормальномъ состояніи. Здоровыя пчелы вытаскиваютъ изъ улья слабыхъ, больныхъ, послѣднія же, выкинутыя на землю, тутъ же, у своихъ жилищъ, черезъ нѣкоторое время умираютъ.

Ислѣдовавъ больныхъ пчелъ, я нашла у нихъ брюшко взду-

тымъ, наполненнымъ сѣрою кашницею или жидкостью такого же сѣро-желтаго цвѣта съ ѣдкимъ кислымъ запахомъ и кислоторыкимъ вкусомъ. Предположивъ, что переполненіе желудковъ и, какъ слѣдствіе сего, болѣзнь пчелъ произошла вслѣдствіе безпокойной зимовки, я осмотрѣла улей, но безпорядка въ немъ никакого не нашла. Соты были чисты, запечатаннаго меда много, слѣдовъ отъ мышей никакихъ, осыпавшейся пчелы масса.

Очевидно, болѣзнь началась зимой. Съ осени всѣ пчелы были въ прекрасномъ видѣ, и болѣзни никакой не наблюдалось.

Предположивъ, что болѣзнь пчелъ произошла отъ недоброкачественнаго корма, я замѣнила въ больномъ ульѣ всѣ соты съ пергой и медомъ на другіе, но болѣзнь продолжалась. Пчелы попрежнему распухали и, выталкиваемые своими товарками изъ улья, умирали. Не ограничиваясь этимъ опытомъ, я положила соты изъ больного улья въ здоровый, но никакихъ заболѣваній не замѣчала; очевидно, болѣзнь произошла не отъ недоброкачественнаго меда въ сотахъ.

Черезъ недѣлю или двѣ послѣ того я замѣтила ту же болѣзнь еще въ трехъ-четырехъ ульяхъ. Дальше болѣзнь не распространялась, а спустя мѣсяцъ и совсѣмъ, повидимому, прекратилась. Два лѣтнихъ мѣсяца пчелы мои энергично работали, но къ концу лѣта я опять замѣтила такихъ же больныхъ пчелъ въ нѣсколькихъ ульяхъ, при чемъ количество больныхъ ульевъ постепенно увеличивалось. Заболѣли пчелы и въ ульѣ съ кавказской маткой, выписанною мною въ этомъ году отъ г. Иванова. Такъ продолжалось до полного прекращенія взятка, кстати сказать, весьма слабого въ этомъ году. Во время полного бездѣйствія пчелъ, прдолжавшагося около мѣсяца, заболѣванія наблюдались въ весьма слабой степени. Съ наступленіемъ же въ октябрѣ теплыхъ солнечныхъ дней, когда пчелы начали усиленно пролетывать, болѣзнь обнаружилась въ ужасающей формѣ. Большая часть пасѣки оказалась больной. Вездѣ я стала замѣчать выталкиваемыхъ больныхъ пчелъ и выкинутые трупы съ раздутыми брюшками, наполненными всею же ѣдкою кашницею или жидкостью.

Занимаюсь я пчеловодствомъ десять лѣтъ. Пасѣка моя, состоящая изъ 115 дадановъ, расположена въ лѣсу на высокомъ и сухомъ мѣстѣ. Никакихъ заболѣваній у себя я прежде незамѣчала.

Никакими суррогатами, а также сахаромъ, пчелъ никогда не кормила. Омшаиникъ мой вырытъ въ землѣ, сухъ, хорошо вентилируется и прекрасно сохраняетъ одинаковую температуру отъ 2°-хъ до 4°-хъ тепла. Осенью прошлаго года, во избѣжаніе промоканія, я покрыла всѣ крышки ульевъ руберойдомъ. Задерживающаяся на крышкахъ дождевая влага имѣетъ горьковатый вкусъ. Пчелы собираютъ ее и уносятъ въ ульи.

Сообщаю объ этомъ только потому, что слышала предположеніе нѣкоторыхъ пчеловодовъ, не въ этомъ ли кроется причина болѣзни, но сама этому не вѣрю, такъ какъ не я первая покрыла ульи руберойдомъ, а между тѣмъ о вредномъ дѣйствіи его на пчелъ ничего никѣмъ не сообщалось. Сдѣлавъ настоящее сообщеніе, я прошу указать мнѣ на страницахъ вашего уважаемаго журнала, въ чемъ кроется причина болѣзни и какъ ее искоренить.

Евгенія Вольфъ.

Ред.— Не изслѣдовавъ происшедшаго мѣстѣ, очень трудно дать какое либо объясненіе описанному вами исключительному явленію. За всю нашу двадцатилѣтнюю практику ничего подобнаго намъ наблюдать не приходилось. Желательно было бы услышать отъ пчеловодовъ, не наблюдали-ли кто изъ нихъ чего либо подобнаго, и чѣмъ такая гибель пчелъ вызывалась. Мы не исключаемъ возможности гибели пчелъ и отъ воды, взятой съ руберойда: матеріаль этотъ еще очень плохо изслѣдованъ. А потому интересно было бы выслушать мнѣніе тѣхъ пчеловодовъ, у которыхъ ульи покрыты руберойдомъ.

Что-же касается того, какія мѣры въ этихъ случаяхъ слѣдовало бы принять, то мы совѣтовали бы подкормить пчелъ жидкой сахарной сытой съ салициловой кислотой (1 золотникъ на 8—10 фунтовъ сахара): при желудочныхъ заболѣваніяхъ пчелъ такая подкормка оказывается очень полезной.

Мертвыхъ пчелъ мы получили, но изслѣдованіе ихъ ничего не могло дать, такъ какъ онѣ высохли за время пути.



## Трутневая вощина и роенье.

**В**ъ концѣ іюня мѣсяца с. г. я на свои ульи поставилъ магазины, и пчелы въ нихъ начали работать. Черезъ нѣсколько времени, осматривая магазины, я въ одномъ изъ нихъ замѣтилъ, что часть трутневой вошины на одномъ изъ сотовъ не заполнена медомъ, тогда какъ весь магазинъ залитъ медомъ, но еще не запечатанъ. Вощина въ магазинахъ въ большинствѣ пчелиная.

Меня очень удивило, почему пчелы не залили медомъ часть сота, величиною въ ладонь, съ трутневыми ячейками. Ничего не подозрѣвая, я магазины оставлялъ на своихъ мѣстахъ для того, что-бы ихъ начали печатать, такъ какъ медъ отбираю только тогда, когда его начнутъ печатать

Когда же 1-го іюля я началъ отбирать на центробѣжкѣ медъ изъ магазиновъ, то оказалось, что въ незанятую медомъ часть сота съ трутневыми ячейками положены яички. Я сотъ этотъ оставилъ въ магазинѣ и не трогалъ, пока дѣтку не запечатали, а потомъ вышли трутни. Чѣмъ объяснить подобное явленіе? Въ магазинѣ и раньше выводилось немного трутней, но я не придавалъ этому никакого значенія. Если бы въ гнѣздѣ не было мѣста, то матка червила бы въ магазинахъ безъ пропусковъ, въ пчелиныя и трутневыя ячейки, а то на одномъ сотѣ съ трутневыми и пчелиными ячейками выбрала для кладки ячейки трутневыя.

Я предполагаю, что пчелы заставляли матку класть яички въ трутневыя ячейки, наполнивъ пчелиныя медомъ, такъ какъ имѣли въ трутняхъ недостатокъ для ихъ естественной наклонности—роенью. Каждый пчеловодъ вѣроятно наблюдаетъ, какъ много трутней выходитъ съ роемъ. Уничтожая же въ гнѣздѣ трутневую вощину, мы до минимума сокращали количество трутней, и роенье предупреждалось.

Заведя въ 1903 году 1 колоду пчелъ, основаніе моего пчельника, я рои сажалъ въ рамочные ульи. Въ 4 ульяхъ, согласно руководствъ по пчеловодству, уничтожалъ въ гнѣздѣ трутневую вощину, оставляя ея очень немного, и то въ крайнихъ рамкахъ.

И вотъ, въ теченіе 5 лѣтъ, семьи эти не дали мнѣ ни одного роя, хотя были очень сильны и ежегодно давали доходъ медомъ. Я очень желалъ, что-бы семьи эти роились, принималъ всѣ мѣры къ этому, какъ-то: кормилъ на черву, не ставилъ своевременно магазиновъ въ ущербъ медосбору, но все напрасно, роевъ не было. Можетъ быть, есть какая нибудь причина, но я кромѣ описываемыхъ наблюденій ничего еще не обнаружилъ.

Въ двухъ ульяхъ славянскихъ, въ которыхъ я трутневой вощиной не злоупотреблялъ, т. е. совсѣмъ ее не трогалъ (изъ за неудобства разбирать гнѣздо), и пчелы тянули ее сколько нужно, семьи роились хорошо. А когда одна семья изроилась, и я разобралъ гнѣздо, въ немъ оказалось изъ 10-ти рамокъ до 4 съ трутневой вощиной.

Я предполагаю, что уничтожая въ гнѣздѣ трутневую вощину, мы ограничиваемъ роение, если не совсѣмъ предупреждаемъ.

Изъ приведенныхъ мною наблюденій нельзя сдѣлать окончательнаго рѣшенія, т. к. не роившіяся семьи были въ ульяхъ съ магазинами сверху и гнѣздомъ изъ 10 рамокъ узко-широкихъ, а тѣ, которыя роились, были въ ульѣ съ рамкой узко-высокой.

А такъ какъ предупредить роение иногда бываетъ необходимо, а средствъ для этого до сихъ поръ еще не имѣется, то очень желательно, что-бы г. г. пчеловоды на своихъ посѣткахъ произвели опытъ съ ульями од-

народными и путем наблюдений выяснили отношение роеня къ трутневой вошине, т. е. какъ роятся семьи, имѣющія въ гнѣздѣ трутневой вошины много, немного и безъ трутневой вошины, и о сдѣльныхъ наблюденияхъ сообщили-бы въ печати.

М. И. Бухаровъ.



## Къ слову о цвѣтеніи медоносныхъ растений.

**К**то думаетъ завестись пчелами не для одного удовольствія, но и для полученія отъ нихъ солидныхъ доходовъ, тому раньше всего придется взвѣсить будущей успѣхъ дѣла, соображаясь съ тѣмъ, что растеть въ данной мѣстности, и на что онъ можетъ рассчитывать въ будущемъ, потому что пчелы, за немногимъ исключеніемъ, берутъ главнымъ образомъ ихъ кормовые продукты только съ растений.

Приходится, слѣдовательно, принять во вниманіе климатъ мѣстности, составъ почвы, атмосферную и почвенную влагу, топографію мѣстности, господствующіе вѣтры, лѣтній зной, засухи, уровень мѣстности надъ моремъ, продолжительность цвѣтенія дикихъ травянистыхъ и древесныхъ растений, ихъ разнообразіе, группировку цвѣтенія культурныхъ и дикихъ растений и т. д.

Если у кого заведено уже пчеловодное хозяйство въ данной мѣстности, то, разумѣется, раньше всего придется справиться: что успѣли собрать пчелы у перваго піонера; если эта мѣстность еще совсѣмъ мало извѣстна, то сообразно его заключеніямъ и выручкѣ или видамъ на доходъ въ будущемъ, можно будетъ надѣяться на то же и у себя; а если мѣсто для пчельника волей-неволей придется взять тамъ, гдѣ вамъ его стведутъ, и гдѣ еще никого изъ пчеловодовъ нѣтъ, тогда вы будете поставлены въ затрудненіе, потому что ни у кого и нигдѣ вы такой справки, которая могла-бы васъ удовлетворить, не найдете и ройтесь вы хотя во всѣхъ журналахъ и ботаническихъ книгахъ, а что нужно, того вы не найдете.

Кто хорошо знакомъ съ флорой и въ любое время можетъ опредѣлить и составить приблизительные ея размѣры, по періодамъ цвѣтенія ея и общій ея составъ, тогда еще не бѣда, въ противномъ-же случаѣ,

придется подходить къ дѣлу постепенно и осторожно, т. е. по мѣрѣ увеличенія самого пчельника.

Полагаться, впрочемъ, на одно только кажущееся обиліе цвѣтушихъ растеній и строить на немъ всѣ виды на крупный урожай во всякомъ случаѣ никакъ не приходится, потому что это не можетъ быть точнымъ отраженіемъ дѣйствительнаго урожая перги и нектара, или, вѣрнѣе, точнымъ показателемъ количества добываемаго того и другого продукта пчелами.

Не всякій вѣдь знаетъ, что многія изъ растеній вообще никогда не выдѣляютъ нектара, другія не выдѣляютъ его или цвѣточной пыли вслѣдствіе засухи предшествующаго года, какъ напр., у древесныхъ растеній, или жгучихъ вѣтровъ и другихъ причинъ настоящаго года—у травянистыхъ растеній, а потому, для болѣе сознательныхъ и вѣрныхъ заключеній, въ подспорье къ уже дѣйствительно точному опредѣленію ежедневно получаемыхъ продуктовъ пчелами, на пчельникъ необходимо поставить ещеи вѣсы, потому что большее или меньшее цвѣтеніе растеній ничего еще само по себѣ не укажетъ въ приемахъ обращенія съ пчелами и правильныхъ выводовъ о количествѣ получаемыхъ продуктовъ не дастъ.

Та или иная мѣстность, съ ея почвой, влагой, температурой, свѣтомъ, воздушными теченіями и другими факторами, имѣетъ для растеній свое огромное вліяніе и значеніе, поэтому часто медоносныя растенія, которыя въ ближайшей мѣстности приносятъ прекрасные доходы, въ другой, будто-такой-же, даютъ подчасъ совершенно другіе результаты, вслѣдствіе различныхъ тѣхъ и другихъ на нихъ отраженій указанныхъ вліяній.

То же самое можно сказать и относительно ихъ развитія: смотря по тому, какого наиболѣе любимаго ими или необходимаго источника для вполне успѣшнаго ихъ произрастанія каждое изъ растеній получаетъ, они или раньше начинаютъ расти и созрѣвать или запаздываютъ въ своемъ ростѣ и степени развитія, если въ немъ получился естественный недостатокъ, или искусственно не даютъ всего того, что при вполне удачныхъ условіяхъ можно было отъ нихъ ожидать.

Колебанія въ смыслѣ быстроты и замедленія развитія тѣхъ или другихъ органовъ ихъ могутъ быть необыкновенно разнообразными, вотъ почему другіе и уже въ свою очередь подчиненные имъ органы, дающіе намъ тотъ или другой продуктъ, могутъ быть выдѣлены, то въ большемъ, то въ меньшемъ количествѣ, но по причинамъ не всѣмъ пока понятнымъ.

По этому связь цвѣтовъ съ вѣсами, въ данномъ случаѣ, для пчеловодныхъ хозяйствъ, составляетъ такое-же одно нераздѣльное цѣлое,

как пчелы съ ульями, потому что только вѣсовыми данным и можно многое объяснить изъ тѣхъ необыкновенныхъ явленій, какимъ подвергаются растенія, а въ зависимости отъ нихъ—урожаи перги и нектара, а значить и наши большіе или меньшіе доходы.

Вѣсы (лучше десятичные) будутъ показывать ежедневную прибыль въ ульѣ вечеромъ и убыль утромъ приносимаго, скормленнаго и остающихся продуктовъ, кромѣ выпаренной воды, убыль которой мы можемъ узнать утромъ, а цвѣты укажутъ, когда, сколько и что берутъ съ нихъ пчелы.

Главный взяткъ можетъ начаться то раньше, то позже, что стоитъ въ полной зависимости отъ влаги и тепла извѣстнаго года, но опредѣляется онъ наибольшимъ привѣсомъ въ ульѣ вслѣдствіе приносимыхъ продуктовъ пчелами въ день, и у меня онъ выражался, напримѣръ, 18-ти фунтами за день, въ продолженіе 2—3 дней подъ рядъ, у другихъ—еще большимъ количествомъ, обыкновенно-же, т. е. въ худшихъ по взятку мѣстностяхъ, его считаютъ максимальнымъ, наивысшимъ, если привѣсъ дня показываетъ 12 и даже 8 фунтовъ подъ рядъ каждые 3—4 дня, послѣ чего взяткъ понижается и продолжается короче или дольше, давая каждый день, на каждый улей 5, 4, 3, 1 и меньше фунтовъ.

Знать начало главнаго взятка крайне необходимо, чтобы начать за пять недѣль до его наступленія искусственную подкормку пчелъ и, благодаря сильно размноженнымъ и подготовленнымъ во всеоружіи пчеламъ, все взять, что только можно отъ мѣстной природы.

При этомъ замѣчу, что никогда не слѣдуетъ лишать пчелъ прекраснаго дѣйствія искусственной подкормки, которую я лично сравниваю, напримѣръ, съ внѣкорневымъ питаніемъ, т. е. тоже искусственнымъ питаніемъ растеній, потому что она въ сильной степени поможетъ пчеламъ сильнѣе и чаще выходить на взяткъ и чувствовать себя довольными и сильными въ борьбѣ съ трудомъ, вѣтрами и холодомъ, какъ растеніямъ указанное средство способствуетъ сильнѣе развиваться помимо корней самага дерева, больше приносить урожая, дольше жить, бороться съ врагами, вредителями и не такъ быстро истощаться отъ урожаяевъ.

Количество скормленной сыты можно знать и вычестъ изъ количества приносимаго пчелами нектара посредствомъ тѣхъ-же вѣсовъ.

Посредствомъ-же вѣсовъ, въ свое время, легко можно будетъ опредѣлить, сколько можно будетъ поставить ульевъ въ данной мѣстности.

Взвѣшиваніе показательнаго улья должно производиться, слѣдовательно, два раза въ день, т. е. утромъ и вечеромъ, въ одно и то же время каждаго дня.



Запись времени цвѣтенія растений и показанія вѣсовъ не могутъ ни обмануть васъ, ни ввести въ заблужденіе или измѣнить фактовъ.

Намѣренно подсѣваемая въ помощь пчеламъ, такъ называемая, медоносная растенія, какъ рапсъ, фацелія, горчица и др., если знать продолжительность періода ихъ развитія отъ дня посѣва до времени цвѣтенія, и посѣять съ тѣмъ расчетомъ, что бы они зацвѣли тогда, когда другихъ цвѣтовъ отъ культурныхъ и дикихъ растений еще мало, — тоже сослужить прекрасную службу вашимъ пчеламъ, а вѣрнѣе — вамъ, и дѣйствительную или сомнительную ихъ пользу, въ данномъ случаѣ, правильно можно опредѣлить посредствомъ взвѣшиванія ульевъ на тѣхъ же вѣсахъ.

Кривыя линіи, получаемыя отъ взвѣшиванія и записыванія по выработаннымъ для того вѣдомостямъ, съ полной убѣдительностью укажутъ на повышение или пониженіе взятка, въ періодъ цвѣтенія извѣстныхъ растений, а потому вы и сами прекрасно будете видѣть, какія изъ нихъ для васъ наиболѣе будутъ полезны и т. д.

Травосѣяніе у насъ еще не развито, и на такія растенія, какъ люцерна, клеверъ, эспарцетъ врядъ ли кому можно рассчитывать.

Огородныя растенія, какъ высадки на сѣмена крестоцвѣтныхъ, а долголѣтнія пасленовыя и тыквенныя даютъ и хорошій взятокъ, и хорошій медъ, на огородѣ группируются по извѣстнымъ только мѣстамъ.

Фруктовыя деревья и кустарники служатъ прекраснымъ подспорьемъ пчеловодству своимъ цвѣтеніемъ ранней весной, но вѣдь сады у насъ считаются почему то не доходной статьей, а дѣломъ роскоши, забавы, а не выгоды и пользы.

О кочевомъ пчеловодствѣ, на заграничный манеръ, у насъ можно говорить какъ о славныхъ бубнахъ за горами, но у самихъ у насъ оно дальше гречишника не передвигается, а это еще не значитъ, что оно кочевое, такъ какъ кто кочуетъ, тотъ передвигается не одинъ, а много разъ въ пчеловодный годъ. Если же мы одинъ — два раза передвинемся за цвѣтеніемъ гречихи по нашимъ дорогамъ, то врядъ ли оправдаемъ переѣздъ на третье мѣсто, а вѣдь это далеко не походить на движеніе дельфиновъ за стадами рыбъ.

Далѣе слѣдуетъ быть готовымъ къ тому, что многія растенія выдѣляютъ каждый годъ далеко не одинаковое количество и не одинаковаго качества нектаръ.

Гречиха и липа, какъ растенія сѣвернаго происхожденія или высокихъ мѣстъ, очень мало, не ровно и не каждый годъ выдѣляютъ нектаръ. Гречиха-же въ Тифлисской, Эриванской, Елисаветпольской и др. губерніяхъ совершенно не даетъ взятка пчеламъ, хотя и даетъ зерно и т. д.

Многія медоносныя растенія могутъ быть отнесены къ немедоноснымъ, тогда какъ на самомъ дѣлѣ нектаръ отъ нихъ пчелы могутъ брать, но только не днемъ, а ночью или раннимъ утромъ. Точно также многіе медоносы отъ жгучаго теченія воздуха вдругъ прекращаютъ выдѣленіе нектара, хотя-бы ихъ залили послѣ водой. И подобныхъ примѣровъ очень много; лучше, поэтому, ставить большіе пчельники ближе къ лѣсу, гдѣ влага и вліяніе вѣтровъ болѣе уравновѣшены.

Сборъ перги (цвѣточной пыли) болѣе вѣрное дѣло, и колебанія ея урожая весьма незначительны. Дожди, туманы и чрезмѣрная сырость, разумѣется, уменьшаютъ и ея урожай, но все же не такъ, какъ нектара, въ его чувствительныхъ сосудахъ.

П. Р. Притуленко-Таврической.

*(Окончаніе слѣдуетъ).*



## Непроницаемая для мышей ульевыя подушки. \*)

**М**аленькіе грызуны-мыши играютъ въ жизни человѣка довольно видную роль, причиняя много безпокойства и вреда; для защиты отъ нихъ жилья и сѣстныхъ припасовъ придуманы всевозможныя, зачастую очень остроумныя, сложныя и дорогія ловушки; истребляютъ ихъ тифомъ, отравленнымъ зерномъ и проч., содержатъ кошекъ и собакъ для ловли ихъ, и все таки эти пронырливые враги наши ухитряются жить въ нашемъ сообществѣ, портятъ полы, мебель, платья, книги и т. д.; надоѣдливо скребуть (грызутъ) въ стѣнахъ, подъ поломъ и на чердакѣ, такъ что зачастую чуткому человѣку и спать не даютъ; не даромъ говорятъ:

Мышь скребется, знайте, вѣрно

Изъ квартиры вонъ сживаетъ!...

Но всѣмъ вышеизложеннымъ зловредная роль мышей не исчерпана: онѣ—злые враги пчеловодства; не мало отъ нихъ достается нашимъ милымъ труженицамъ-кормилицамъ-пчелкамъ; много тысячъ семей ежегодно на зимовкахъ отъ нихъ погибаютъ совсѣмъ, а сколько такихъ семей, которыя, при поврежденіи ихъ мышами, хотя и остаются

\*) По поводу ст. г. Козлова. въ № 9—10 „Пчеловодной Жизни“ за 1907 годъ.

живы, то въ лѣто едва исправляются и владѣльцу ихъ кромѣ хлопотъ ничего не дають? Имъ и счета нѣтъ! По милости ихъ нельзя держать соломенныхъ ульевъ, нельзя летокомъ зимою оставить незарѣшеченнымъ, и даже изъ за мышей многіе устраиваютъ неудобный для пчелъ летокомъ въ 8 миллиметровъ; сказывается, что у пчелъ, зимующихъ безъ крышъ въ омшанникѣ, и потолокъ не въ безопасности и къ нему требуются отъ мышей особая защитныя приспособленія въ видѣ проволочныхъ сѣтокъ.

Не обойтись бы и мнѣ безъ этихъ сѣтокъ, да случайно напалъ на прекрасный для этой надобности матеріалъ.

Въ зиму 92—3 года много у меня было хлопотъ съ мышами, которыя пробирались въ ульи чрезъ подушки, наполненныя овсяною половию, портили соты, поѣдали пчелъ, натаскивали въ ульи половы и строили для своего потомства гнѣзда. Въ 93—4 году мыши еще въ большемъ количествѣ напали на моихъ пчелъ; бороться съ ними было уже не подъ силу, и я былъ въ отчаяніи за судьбу своихъ пчелъ, пока не пришла счастливая мысль: сорвать съ рамъ подушекъ верхнее полотно, выбросить половиу, а вмѣсто нея насыпать въ подушки почти вровень съ краями сухихъ древесныхъ опилокъ, благо матеріалъ былъ у меня въ готовности на потолкъ омшанника. Въ слѣдующій пріѣздъ на пасѣку я нашелъ на подушкахъ въ опилкахъ множество неглубокихъ ямокъ; значить, мыши пробовали вновь пробраться, но сыпучій матеріалъ не допустилъ ихъ до нижняго полотна подушекъ; я разровнял опилки и совершенно спокойный возвратился домой, увѣренный, что пчелы мои гарантированы отъ вторженія къ нимъ нежелательныхъ гостей-грызуновъ.

Много уже лѣтъ съ тѣхъ поръ прошло, какъ я сталъ употреблять опилки въ подушкахъ, и ни одной мыши чрезъ потолокъ улья не удалось проникнуть къ пчеламъ; значить, опилки для мышей непреоборимы

Тотъ изъ пчеловодовъ, который ставитъ въ зимовникъ своихъ пчелъ безъ крышъ, и мыши у него безобразятъ, можетъ испробовать этотъ мой способъ защиты; надѣюсь—будетъ доволенъ. Эти подушки особенно незамѣнныя весною, когда въ ульяхъ много дѣтки и бываютъ холодные вѣтры, а равно и осенью, при наступленіи морозовъ.

Н. Александровъ.

Ред.—Лучшимъ матеріаломъ для пополненія ульевъ подушекъ мы считаемъ льняную кострику и мохъ. Согласно съ авторомъ, что хороши и древесные сухіе опилки. *Но никому никогда не советуемъ употреблять овсяную мякину* (пелеву), которая запахомъ зерна привлекаетъ мышей. И нерѣдки случаи, когда такія подушки мышами прогрызались, пелера засыпала гнѣздо, и пчелы погибли.



## О вертикальной медогонкѣ.

**В**ъ № 15 „Пч. Ж-ни“ за этотъ годъ К. А. Кузьменко, говоря о вертикальной медогонкѣ, описанной г. Юницкимъ, интересуется вопросомъ: куда будетъ стекать тотъ медъ, который попалъ на верхнюю часть цилиндра, т. е. футляра медогонки?

Проработавъ истекшее лѣто на своей вертикальной медогонкѣ, хотя по конструкціи отличающейся отъ медогонки г. Юницкаго, но въ принципѣ одинаковой съ нею, могу отвѣтить, что на практикѣ этотъ вопросъ разрѣшается въ благоприятномъ смыслѣ для даннаго типа медогонокъ.

Дѣло въ томъ, что К. А. Кузьменко, какъ и многіе другіе, не работавшіе на такихъ медогонкахъ, въ затронутомъ вопросѣ представляютъ себѣ не полную картину работы медогонки, а расчленяютъ эту работу на фазисы и, взявъ одинъ изъ нихъ, рассматриваютъ его, какъ самостоятельное явленіе. Понятно, что такой методъ анализа работы медогонки не правиленъ, почему и сдѣланный по нему выводъ долженъ оказаться ошибочнымъ.

По принятой К. А. Кузьменко постановкѣ вопроса выходить, что медъ, выброшенный изъ сотовъ на верхнюю часть футляра медогонки, подъ дѣйствіемъ вѣса его, естественно долженъ падать по вертикали обратно на освобожденные отъ меда соты. Но если представить себѣ совокупность всѣхъ моментовъ работы медогонки одновременно (а иначе и представлять нельзя) и принять во вниманіе постепенное поступленіе на стѣнки цилиндра отдѣляющагося изъ сотовъ меда, а также липкую консистенцію послѣдняго, то окажется, что, при нормальной работѣ медогонки, указанная сила вѣса выброшеннаго наверхъ меда уничтожается противопоставленной ей другою, значительно большею, силою развиваемаго вращающимся механизмомъ вихря, круговоротомъ котораго медъ, попавшій на стѣнку футляра, постепенно уносится по направленію движенія механизма, пока не достигнетъ дна медогонки, по которому и выгоняется въ спускное отверстіе.

Многіе обращались ко мнѣ и съ такимъ вопросомъ: не мѣшаетъ ли работѣ попавшій въ верхнюю часть футляра медъ при поднятіи крышки для смѣны откачиваемыхъ сотовъ? Вышеприведенное поясненіе даетъ отвѣтъ и на этотъ вопросъ, если добавить, что нѣсколькими лишними оборотами механизма, по отдѣленіи меда изъ сотовъ, настолько осушаются стѣнки футляра, что, при поднятіи крышки, изъ нея не отдѣляется ни капли меда.

Если же принять во вниманіе, что поднятiе крышки—полсекундное дѣло, то этимъ вопросомъ можно вообще пренебречь даже въ любой моментъ работы.

О. Н. Палейчукъ.

Ред.—По этому-же вопросу мы получили объясненіе отъ г. Водопьякова, который нашелъ тоже самое, что и г. Палейчукъ, и удостовѣряетъ, что рамки на вертикальной медогонкѣ медомъ не пачкаются.



## Разведение матокъ.

Адріанъ Жета.

**С**ъ разрѣшенія г. редактора я самъ представляю читателямъ (журнала „Bulletin de la Suisse Romande“).

Мое имя—Адріанъ Жета (Gétaz); я родился въ Эглѣ, кантона де-Во въ Швейцаріи. Уже давно переселился въ Америку и живу въ Ноксвиллѣ, городѣ штата Тенесси, въ Сѣверной Америкѣ. Я не сталъ американскимъ гражданиномъ. Швейцарецъ—и умру швейцарцемъ. 22 года занимаюсь пчеловодствомъ и постоянно сотрудничаю въ четырехъ главныхъ пчеловодныхъ журналахъ Соединенныхъ Штатовъ. На этотъ разъ рѣчь идетъ о разведеніи матокъ. Не о разведеніи въ большихъ размѣрахъ—для продажи, но о разведеніи для пчеловода, желающаго разводить своихъ собственныхъ матокъ.

### *Самому выгоднѣе разводить матокъ.*

Каждый пчеловодъ, заслуживающій это имя, долженъ бы самъ разводить матокъ. Профессиональный продавецъ матокъ не въ состояніи разводить столь же хорошихъ матокъ. У него нѣтъ никакихъ средствъ знать, которыя изъ семей лучшія, потому что онъ принужденъ брать у нихъ соты для образованія нуклеусовъ или же для усиленія семей, строящихъ маточники, и ему невозможно опредѣлить, которыя семьи были бы болѣе продуктивными. Часто заказы не терпятъ отлагательства, и онъ рискуетъ черезъ чуръ увеличить разведеніе и тѣмъ заставить пчелъ вывести большее число матокъ, за которыми онъ не будетъ въ состояніи ухаживать какъ слѣдуетъ. Да и перенесеніе личинокъ не можетъ исполняться безъ того, чтобы не подвергнуть ихъ слишкомъ низкой температурѣ и не причинить перерыва въ питаніи.

### *Выборъ племенныхъ матокъ.*

Выбирайте тѣхъ, чьи семьи дали лучшіе результаты, т. е. больше меда. Нужно также принять во вниманіе и ихъ другія качества,—по

крайней мѣрѣ,—до извѣстной степени. Если хотять перемѣнить породу пчель, можно купить 1—2 матки лучшей, какую только возможно будетъ достать. Чтобы избѣжать родства, не мѣшаетъ купить ихъ у разныхъ продавцовъ. Въ слѣдующіе годы, вмѣсто того, чтобы разводить породу отъ одной матки, можно употреблять въ дѣло 2 или 3 лучшихъ на всемъ пчельникѣ.

Но ни подѣ какимъ предлогомъ не надо прибавлять чужихъ. Вѣдь цѣлью является получение матокъ не только хорошихъ, но такихъ, дочери которыхъ были бы точно такъ же хороши, какъ ихъ матери. Введеніе иностранной крови обязательно приведетъ съ собой уклоненія отъ типа, которыя можно будетъ уничтожить лишь съ большимъ трудомъ.

### *Приемы разведенія.*

Они очень просты. Отнимаютъ матку у какой-нибудь семьи и эту семью посвящаютъ выводу матокъ. Нужно будетъ заботиться время отъ времени прибавлять ей дѣтки, чтобы поддерживать сильной, и подкармливать ее, если не будетъ взятка. Отобравъ матку, семьѣ даютъ соты съ яйцами племенной матки. Въ этихъ сотахъ вырѣзаются прямоугольная отверстія такимъ образомъ, чтобы въ ячейкахъ непосредственно надъ ними были яички. Отверстія могутъ быть произвольной длины въ горизонтальномъ направленіи, но ширина ихъ должна быть достаточной для постройки хорошихъ большихъ маточниковъ и для прохода пчель подѣ ними. Послѣ того, какъ маточники будутъ запечатаны 3—4 дня, еще лучше—5 дней, ихъ помѣщаютъ въ клѣточки. Торопиться съ этимъ не слѣдуетъ, такъ какъ пчелы запечатываютъ маточники пластинкой, часто слишкомъ толстой для того, чтобы matka могла прогрызть ее. Спустя же нѣсколько дней, когда пчелы сдѣлаютъ крышечку тоньше, маточники можно заключить въ клѣточку. Для этого я пользуюсь цилиндрическими клѣточками изъ металлической сѣтки, величиною около 7 см. ( $1\frac{1}{2}$  в.) въ длину и 2 см. ( $\frac{1}{2}$  в.) въ поперечникѣ. Нижній конецъ клѣточки дѣлается глухимъ. Маточникъ вырѣзается съ небольшимъ кускомъ сота и помѣщается въ клѣточку, при чемъ кончикъ сота прижимается къ металлической сѣткѣ. Этого достаточно, чтобы удержать его на мѣстѣ и помѣшать упасть на дно клѣточки. Послѣдняя затыкается какой-нибудь пробкой, которую пчелы не могли бы прогрызть, и подвѣшивается между двумя рамками при помощи прикрѣпленнаго заранѣе проволочнаго крючка. Между клѣточками нужно оставлять промежутки по крайней мѣрѣ въ 4 см., (1 в.) иначе, когда молодыя матки покинутъ маточники, то изнурятся въ напрасныхъ усилахъ уничтожить другъ дружку.

### *Подсаживаніе матокъ.*

Отбираютъ старую матку. 2 дня спустя, берутъ одну изъ клѣточекъ съ молодой маткой и окунаютъ въ стаканъ съ водой, чтобы она хорошенько промокла, потомъ открываютъ клѣточку и даютъ маткѣ войти въ улей (черезъ летокъ). Ванна холодной воды оказываетъ на матку 2 дѣйствія. Часто подсаживаніе не удается только потому, что

матка находится въ плохомъ расположеніи духа и склонна напрашиваться на ссору со своими новыми подданными. Благодаря же холодному купанію, исчезаютъ всѣ эти причуды. Но что важнѣе всего и что заставило меня принять этотъ пріемъ, такъ это то, что часто молодая матка вмѣсто того, чтобы войти въ улей, пускается на утекъ и теряется. Мокрая же она улетѣть не можетъ и своимъ жалкимъ видомъ напоминаетъ мокрую курицу.

Совершенно бесполезно брать на себя трудъ устраивать нуклеусы для оплодотворенія матокъ; къ этому приходится прибѣгать, когда выводится большое число матокъ, но для обыкновеннаго пчеловода это будетъ напраснымъ трудомъ.

Я забылъ сказать раньше, что клѣточки не нужно снабжать кормомъ—пчелы сами будутъ кормить матокъ.

### Т р у т н и .

Когда я началъ разводить матокъ, то всѣми возможными способами старался уничтожить трутней въ ульяхъ съ непородистыми пчелами. Но наконецъ я пришелъ къ заключенію, что это было потерей времени. Можно поступать гораздо проще. Напримѣръ, вы покупаете итальянскую матку и намѣреваетесь имѣть только чистокровныхъ итальянокъ. Прекрасно. Въ этомъ году вы замѣните всѣхъ, безъ исключенія, вашихъ матокъ дочерью итальянской матки. Онѣ гдѣ-нибудь да совокупятся; не беспокойтесь объ этомъ. Ихъ рабочія пчелы, можетъ быть не всѣ, будутъ нечистокровными, но всѣ трутни, которыхъ онѣ произведутъ въ этомъ или будущемъ году, будутъ таковыми. Въ слѣдующемъ году замѣните снова всѣхъ безъ исключенія матокъ дочерью итальянской матки, которая, само собой разумѣется, была сохранена. Послѣднія встрѣтятъ итальянскихъ трутней, происходящихъ отъ матокъ выведенныхъ прошлымъ лѣтомъ и, слѣдовательно, произведутъ рабочихъ и трутней чистой породы. Такимъ же образомъ поступаютъ съ отборными матками, выведенными у себя.

Наши американскіе пчеловоды, разводящіе специально золотистыхъ матокъ, идутъ дальше; они берутъ на себя трудъ уничтожать по одному всѣхъ трутней, „позолота“ которыхъ недостаточна. Слѣдствиемъ этого часто являются матки, потомство которыхъ имѣетъ гораздо больше позолоты, чѣмъ хорошихъ качествъ.

Говорятъ, что трутни—это обжоры и т. д., поѣдающіе нашу медъ, и что ихъ надо безпощадно уничтожать, исключая дюжину, другую для оплодотворенія матокъ. Естественно, что мои знанія въ данномъ случаѣ не были глубже, чѣмъ у другихъ, и я насколько возможно старательно уничтожалъ названныхъ обжоръ и лѣнтяевъ. Пока у меня было только нѣсколько ульевъ, и я покупалъ матокъ, все шло чудесно; но когда я сталъ разводить матокъ, тогда вотъ начались неприятности. Я терялъ треть или половину матокъ, другія часто оплодотворялись лишь очень поздно, и нѣкоторыя оставались трутневыми. Говорятъ еще, что нынѣшніе пчеловоды часто теряютъ матокъ, потому что ихъ ульи похожи другъ на друга, и матки ошибаются летками при возвращеніи. Я ни слову изъ этого не вѣрю. Во всякомъ случаѣ у ме-

ня происходило не это. Я принялъ предосторожности, и мои матки, если онѣ не были глупы, какъ гуси, не могли легко ошибиться въ жилищѣ.

Это продолжалось 3 или 4 года. Наконецъ меня посѣтили одинъ изъ нашихъ лучшихъ специалистовъ по разведенію матокъ, ѣхавшій въ Техасъ. Естественное, что я рассказалъ ему свое маленькое горе. Онъ мнѣ тотчасъ отвѣтилъ:

— „У васъ мало трутней. Съ трутнями въ достаточномъ количествѣ ваши матки скоро и надежно совокупятся, и вы почти ни одной не потеряете. У меня 75 рамокъ съ трутневыми сотами, и я ихъ распределяю между моими лучшими ульями, чтобы имѣть во множествѣ трутней хорошей породы“.

Услышавъ это, я, по всей вѣроятности, вытаращилъ глаза и, можетъ быть, разинулъ ротъ; но я не сказалъ ничего и разговоръ перешелъ на другую тему.

Послѣ отъѣзда г-на В., я сталъ размышлять и въ концѣ концовъ долженъ былъ притти къ заключенію, что онъ былъ правъ. Пройдитесь вокругъ своего пчельника, и вы только изрѣдка увидите трутней, даже когда ульи заключаютъ ихъ соты или тысячи. Время отъ времени, послѣ полудня, увидите, какъ нѣкоторые изъ нихъ выползаютъ изъ улья, полетаютъ минуту вокругъ него и отправляются куда-то рыскать. Не иначе поступаютъ и матки; какъ нибудъ вамъ можетъ быть удасться увидать, какъ одна изъ нихъ выйдетъ изъ улья, сдѣлаетъ 2—3 маленькихъ круга, что бы не ошибиться при возвращеніи входомъ и, наконецъ, поступаетъ какъ звѣзда извѣстнаго поэта: \*)

Мелькнетъ, мелькнетъ и исчезнетъ,  
въ поискахъ за любовникомъ.

Если это такъ, то ясно, что для того, чтобы обезпечить быстрое совокупленіе, нужно имѣть достаточно трутней для наполненія окрестностей радіусомъ въ одинъ или два километра (версты); это не зависитъ отъ числа имѣющихся ульевъ, и нужно одно и то же количество трутней, будетъ ли пчельникъ большимъ или маленькимъ. Изъ этого слѣдуетъ, что если въ окрестностяхъ находятся другіе пчельники, то ихъ надо принять во вниманіе.

(L'Ap. Nouv. 1908 г. № 7).

Пер. А. Ч.



## О Т О В С Ю Д У.

### Съ береговъ Ветлуги.

Макарьевская уѣздная земская управа, желая поднять благосостояніе жителей Ветлужскаго края, обратила особенное вниманіе на развитіе пче-

\*) Беранже.



человодства. Такъ какъ ветлужскій край изобилуетъ лѣсами, въ которыхъ имѣется достаточное количество разныхъ продуктовъ для собиранія меда, то желаніе земства вполне понятно. Существующія здѣсь пчеловодныя пасѣки за немногими исключеніями зиждутся на давнишнихъ началахъ; жилищемъ для пчелъ большею частію является улей колода. Ветлужане съ большою осмотрительностью относятся ко всякаго рода новшествамъ. Для введенія рамочнаго улья и для ознакомленія съ разными условіями жизни пчелъ, на Ветлугѣ нуженъ не одинъ съѣздъ, — нужно, чтобы опытный пчеловодъ объѣзжалъ тѣ мѣстности, гдѣ ютятся пасѣки, и на мѣстахъ наглядно показывалъ и разяснялъ всякое недоразумѣніе. Такъ по крайней мѣрѣ ведется въ соседнемъ съ нами Варнавинскомъ уѣздѣ.

Заняться пчеловоднымъ дѣломъ управа поручила одному изъ учителей народной Шишенской школы, подъ предѣлательствомъ коего въ селѣ Воскресенскомъ созванъ былъ съѣздъ пчеловодовъ, но онъ почему-то не состоялся. Слышно было, что съѣздъ назначенъ на 3-е августа, но и этотъ не состоялся за неявкой предѣлателя. И въ настоящее время неизвѣстно: соберется-ли съѣздъ и когда именно, между тѣмъ многіе пчеловоды желали бы слышать мнѣнія опытныхъ людей. Чтобы подвинуть пчеловодное дѣло впередъ, земской управѣ слѣдовало-бы избрать предѣлателемъ болѣе энергичнаго пчеловода, иначе благое начало заглохнетъ въ самомъ зародышѣ.

(«*Вомиръ*»).

## М е д о в ы й с е з о н ъ.

(Изъ г. *Орла*.)

Съ 1-го августа на мѣстномъ рынкѣ появился привозный медъ, въ большинствѣ случаевъ, въ секціонныхъ фунтовыхъ рамочкахъ. Какъ по вкусу, такъ и по виду, медъ этотъ не можетъ быть признанъ высокаго качества, такъ какъ собранъ онъ преимущественно съ цвѣтовъ гречихи, что можно опредѣлить по его особому острому вкусу и темному цвѣту. Меду съ пасѣкъ, расположенныхъ въ Орлѣ, въ продажѣ пока совсѣмъ еще не появлялось, какъ по незначительнымъ запасамъ его, такъ и потому, что мѣстные пчеловоды медъ свой, собранный, по большей части, съ цвѣтовъ липы и малины, цѣнятъ гораздо выше привознаго; торговцы же и большинство потребителей, привыкнувъ опредѣлять качество меда только по блѣлому цвѣту вошины, подходящихъ цвѣтъ не даютъ, предлагаютъ обычно 6 — 7 р. за пудъ. Продажа меду крестьянами на базарныхъ площадяхъ особенно у Одного моста, вызываетъ справедливыя жалобы мѣстныхъ пчеловодовъ, такъ какъ съ одной стороны, привлекаетъ къ мѣсту продажи цѣлые рои пчелъ, обыкновенно массами погибающихъ тамъ въ меду и пыли подъ ногами, а съ другой стороны, служитъ причиною заразы мѣстныхъ пасѣкъ болѣзнию гнильцомъ, если хотя капля изъ привезеннаго на базаръ отъ больныхъ пчелъ меду будетъ принесена

пчелой въ свой улей. Въ виду этого обстоятельства, мѣстные пчеловоды намѣрены, по слухамъ, ходатайствовать о воспрещеніи продажи меда на базарахъ.

(«Орлов. Вѣстн.»).

### С. Уярское.

(Енисейской губ., Канск. у.)

Между новоселами стало развиваться пчеловодство. Особенную любовь къ этому занятію проявляютъ литовцы, образовавшіе особенныя деревни: Семеновку, Соболеву, и другіе не отстаютъ. Обыкновенно на пробу приобрѣтается двѣ-три колодки-дуплянки съ пчелами, которыя первоначально ставятъ при своемъ огородѣ. Въ теченіе первыхъ лѣтъ не заботятся о взятіи изъ ульевъ меда, а стараются только о размноженіи пчелъ и увеличеніи колодокъ. Пройдетъ года два, и у такого заботливаго хозяина колодокъ очутится десятка два; тогда онъ старается устроить небольшую пасѣку вблизи селенія. Теперь у нѣкоторыхъ крестьянъ на пасѣкѣ находится болѣе сотни колодокъ.

Въ нынѣшнемъ году, совершенно отличномъ отъ прошлыхъ лѣтъ, когда пасѣчники совсѣмъ почти не подрѣзали сѣтъ, безпокоились только о сохраненіи пчелъ, — ожидается много меда. Ранняя весна дала возможность роиться пчеламъ еще въ маѣ мѣсяцѣ. Приѣзжавшимъ въ настоящее время скупщикамъ крестьяне не продавали меда, считая продажу по 1 августа грѣшнымъ дѣломъ. Очень нуждающіеся рѣшаются немного подрѣзать пчелиныхъ сотовъ и продать.

Населеніе не имѣетъ понятія объ устройствѣ другихъ ульевъ, напр., рамчатыхъ и недовѣрчиво относится къ употребленію центробѣжнаго прибора при отдѣленіи меда изъ воска. Медоносныхъ травъ тоже не сѣютъ, — довольствуются тѣмъ, что даетъ природа.

(«Красноярскъ»).

### Рѣдкій случай.

Намъ передаютъ, что вчера, 24 іюня, мимо ст. «Ассернъ» пролетѣлъ рой пчелъ. Станціонный сторожъ Вальдманъ, бросая пескомъ, остановилъ рой. Рой осѣлъ ему на голову, покрывъ сплошной массой все лицо. В. съ роемъ пчелъ на головѣ сходилъ къ сосѣднему булочнику-пчеловоду, который снялъ рой въ колоду. Ни одна изъ пчелъ не ужалила В., что для видавшихъ эту сцену было большою диковиною.

### Изъ Крыма.

Оеодосійскій уѣздъ удобенъ для пчеловодства лишь въ своей гористой части уѣзда, въ общемъ мало населенной. Зато въ степной его

части чаще встрѣчаются пчеловодства съ правильными ульями Дадана-Блатта и Левицкаго. Въ гористой мѣстности преобладаютъ сапетки. Лишь въ мужскомъ монастырѣ «Кызыль-ташь» и въ женскомъ монастырѣ «Топлы», введены Левицкаго и колоды (въ первомъ Левицкаго 35, а во второмъ колоды, Левицкаго, Рута и нѣсколько Дадана—Блатта до 220 ульевъ). Сборомъ меда всѣ довольны. Хозяева сапетокъ ведутъ еще свое пчеловодство на основаніи суевѣрныхъ убѣжденій. Проникнуть на пасѣку сапетокъ можно лишь «чороднившись» съ хозяиномъ ихъ! Невѣжество—страшное! Причины сему я усматриваю въ неряшливомъ отношеніи къ пчеловодству мѣстнаго земства. Отъ него зависитъ поднять эту отрасль хозяйства до завиднаго уровня.

Въ самомъ городѣ Феодосіи пчеловодство не можетъ процвѣтать, въ виду его географическаго положенія на узкомъ полуостровѣ, окруженномъ съ 3-хъ сторонъ моремъ и съ 4-ой—стенью, обрабатываемой подъ пашни. Лишь въ 10 верстахъ начинается гористая мѣстность съ медоносной флорой. Тѣмъ не менѣе, благодаря обилію акаціи въ городѣ, пасѣка до 100 ульевъ можетъ существовать, если цвѣтеніе акаціи окажется маломальски благопріятно. Въ городѣ любителей пчеловодовъ найдется десятокъ. Пасѣкъ же изъ болѣе 10 ульевъ всего 3: моя изъ 14 ульевъ, Біанки изъ 18 и Халлачъ изъ 50 (около того). Моя приобрѣтена въ мартѣ отъ Грюнунгъ въ колич. 7 ульевъ Дадана Блатта, изъ коихъ 5 кавказянокъ и 2 мѣстн. породы. Я самъ ученикъ пчеловода Сабо къ Тифлисъ (Дидубэ, собств. д.), практически занявъ пчеловодствомъ первый годъ и поражаюсь, что этой отрасли сельск. хозяйства такъ мало удѣляютъ вниманія мѣстные учителя, интеллигенція и земство, главное—земство!...

Ив. М. Пургаило.

## О пчеловодствѣ въ Воронежской губерніи.

Воронежское общество пчеловодства и шелководства приняло мѣры къ выясненію состоянія пчеловоденія въ Воронежской губерніи. По собраннымъ свѣдѣніямъ, къ 1 іюля 1907 г. въ губерніи состояло 12,261 пчеловодъ съ 283,671 ульями съ пчелою. Это количество и пчеловодовъ и ульевъ по уѣздамъ распредѣлялось такъ: въ Бирюченскомъ уѣздѣ 2,355 пчеловодовъ и 69,221 улей, въ Бобровскомъ 720 и 17,494, въ Богучарскомъ 880 и 13,237, въ Валуйскомъ 1,447 и 44,110, въ Воронежскомъ 370 и 6,900, въ Задонскомъ 290 и 3,570, въ Зѣмянскомъ 491 и 7,718, въ Коротоякскомъ 1,330 и 32,590, въ Нижнедѣвицкомъ 912 и 20,520, въ Новохоперскомъ 512 и 9,915, въ Острогожскомъ 2,318 и 43,850 и въ Павловскомъ 636 и 14,546. Вообще, судя по отзывамъ, можно замѣтить, что занятіе пчеловодствомъ болѣе распространено среди малороссовъ, нежели среди великороссовъ. То же общество пчеловодства и шелководства съ настоящаго года намѣтило къ собиранію болѣе подробныхъ свѣдѣній о состояніи пасѣкъ въ губерніи, объ имѣющихся на нихъ

улучшеніяхъ, о методахъ веденія на нихъ хозяйства, о получаемой съ нихъ доходности, о мѣстахъ сбыта, въ какомъ видѣ и по какой цѣнѣ продаются медъ и вошина и т. п. Однако, въ виду того, что на собираніе означенныхъ свѣдѣній и разработку ихъ потребуются расходы, которые возлагать на однихъ членовъ общества обременительно, общество постановило свои обязанности, главная цѣль которыхъ — оказывать пчеловодамъ содѣйствіе въ сбытѣ ихъ продуктовъ для извлеченія наибольшей доходности съ пасѣкъ, приостановить до тѣхъ поръ, пока мѣстные земства не отнесутся сочувственно къ дѣятельности общества путемъ выдачи ежегодныхъ пособій.

Надо думать, что надежды общества встрѣтятъ откликъ среди земскихъ собраній наступающей сессіи.

(«Воронеж. Телеграфъ»)

Л—оз.

### Пчеловодство въ Екатеринославскомъ уѣздѣ.

Завѣдующій Ивановскимъ двухкласснымъ училищемъ, Я. Л. Подгурскій, произвелъ въ теченіе августа осмотръ пасѣкъ въ Екатер. уѣздѣ и представилъ земской управѣ отчетъ объ этомъ. Изъ отчета, между прочимъ, видно, что мѣропріятія земства по ознакомленію населенія уѣзда съ веденіемъ рациональнаго пчеловодства дали прекрасные результаты. Г. Подгурскій, имѣя при себѣ пчеловодный музей, посетилъ 30 селъ, мѣстечекъ и колоній, гдѣ бесѣдовалъ съ пчеловодами, демонстрируя орудія рациональнаго пчеловодства. Всѣхъ пасѣкъ въ уѣздѣ насчитывается до 120 съ общимъ количествомъ ульевъ до 4600. Въ своемъ отчетѣ г. Подгурскій указываетъ на нѣкоторые способы пчеловодства, особенности которыхъ заключаются въ томъ, чтобы весной пасѣка стояла въ такомъ мѣстѣ, чтобы цвѣтеніе вербы, фруктовыхъ деревьевъ и бѣлой акации было использовано пчелами. Пасѣка Вышестарасовской экономіи, состоящая изъ 150 рамочныхъ ульевъ, къ концу августа дала 50 пудовъ меда. Пасѣка завѣдующаго бѣленьскимъ двухкласснымъ училищемъ Г. И. Добровольскаго, (75 ульевъ), къ тому же времени дала также 50 п., т. е. вдвое больше Вышестарасовской пасѣки, что объясняется тѣмъ, что первая не была вывозима на лѣто въ плавни. Въ с. Письмечевкѣ, у г. Клинова, 40 дуплянокъ оказались безъ меда, и лучшая изъ нихъ имѣетъ всего лишь 10 фунт. меда. Это обстоятельство объясняется тѣмъ, что всѣ рои сажались отдѣльно, и семьи до того малы, что едва покрываютъ собой дно узкой дуплянки. Въ Новониколаевкѣ, у учителя Поплавскаго, 20 рамочныхъ ульевъ дали 25 п. меду. Въ Новониколаевкѣ большія семьи въ 20 взяточныхъ дней приносятъ въ среднемъ по 1 п. 10 ф. на семью чистаго дохода, не считая обильныхъ зимнихъ запасовъ. Громадныя семьи въ Новониколаевкѣ въ одинъ день приносятъ меду столько, сколько лучшая изъ слабыхъ семей принесетъ въ теченіе всего лѣта. Въ с. Покровскомъ есть уже центробѣжки и разныя принадлежности рациональнаго пчеловодства.

(«Русская Правда.»)



## Изъ дѣятельности пчеловодныхъ обществъ.

### Екатеринославское общество пчеловодства.

17 октября состоялось собраніе членовъ Екатеринославскаго общества пчеловодства. Предсѣдательствовалъ Н. Ф. Шаповаловъ. Число членовъ съ вновь вступившими достигаетъ въ настоящее время 85 чел.

Затѣмъ г. Синякъ доложилъ собранію, что книжное имущество общества приведено въ порядокъ, составленъ каталогъ, и книги находятся для общаго пользованія у г. Коржановскаго, по Бассейной ул., въ д. № 11.

М. К. Новосельскій сообщилъ о результатахъ продажи меда передъ Спасовымъ днемъ въ складѣ общества. Продажею завѣдывали: М. К. Новосельскій, его жена и г. Абовъ; ими было продано меду въ теченіе 2-хъ дней на сумму 300 р. Собраніе постановило выразить благодарность всѣмъ завѣдывавшимъ продажею меда.

Послѣ этого г. Новосельскій сообщилъ о дѣятельности склада общества. Со времени открытія по 17 октября складъ сдѣлалъ оборотъ на сумму въ 900 р. Въ кассѣ наличными деньгами состоитъ 1034 р. 92 к. и предстоитъ получить 260 руб., что съ наличными составитъ 1294 р. 92 к. Изъ нихъ предстоитъ уплатить 516 р. 07 к. Кромѣ того, въ складѣ находится меда, принадлежащаго обществу, болѣе чѣмъ на 100 руб. и различныхъ принадлежностей пчеловодства на 50 р.

При обсужденіи вопроса, какими предметами пчеловодства необходимо пополнить складъ, рѣшено выписать дешевыхъ центробѣжекъ, въ виду большого спроса на нихъ, машиннаго изготовленія Дадановскихъ ульевъ въ разобранномъ видѣ, искусственной вошины отъ Ломакча и пр.

Заслушано было предложеніе Кунгурскаго общества пчеловодства о возбужденіи передъ правительствомъ коллективнаго ходатайства о разрѣшеніи варить медъ (напитокъ) безъ оплаты акцизомъ, который хотя и незначителенъ (всего 3 коп. съ ведра), но оплата имъ соединена съ такими формальностями, что медовареніе сдѣлалось доступнымъ только для пивоваренныхъ заводчиковъ. Последніе же, для изготовленія своего напитка, меда не употребляютъ, замѣняя его сахаромъ, стоящимъ дешевле меда. Въ виду того, что широкое распространеніе медоваренія среди населенія вызвало-бы большее потребленіе меда, и что на медовареніе идутъ низкіе сорта меда, имѣющіе въ настоящее время очень плохой сбытъ на рынкѣ, необходимо добиться уничтоженія стѣснительныхъ мѣръ для медоваренія. Удешевленіе любимаго русскимъ народомъ напитка—меда, несомнѣнно, вызвало бы сокращеніе употребленія крѣпкихъ спиртныхъ напитковъ и содѣйствовало-бы борьбѣ съ народнымъ пьянствомъ. Собраніе постановило присоединиться къ ходатайству Кунгурскаго общества.

Болховское (Орловской губ.) сельскохозяйственное общество и Крымскій отдѣлъ Русскаго общества пчеловодства обратились въ мѣстное общества съ просьбою сообщить имъ объ организациі склада продуктовъ пчеловод-

ства и принадлежностей его. Собрание постановило удовлетворить эти просьбы.

(«Русская Правда»).

### Въ обществѣ крымскихъ пчеловодовъ.

Въ воскресенье, 12 октября, въ помѣщеніи губернской земской управы подъ предѣдательствомъ г. Н. В. Безпалова состоялось общее собраніе членовъ крымскаго отдѣла русскаго общества пчеловодства.

Первымъ изъ очередныхъ вопросовъ разсматривался вопросъ о новой болѣзни пчелъ — параличѣ.

Н. В. Безпаловъ сообщаетъ собранію, что впервые эту болѣзнь онъ наблюдалъ у себя ранней весной нынѣшняго года. У заболѣвшихъ параличемъ пчелъ наблюдается, при сильной слабости, блестящая вздутость брюшка. Болѣзнь обыкновенно заканчивается смертью, имѣетъ эпидемическій характеръ, являясь заразительной, и, что всего удивительнѣе, — наблюдены выяснили, что параличу подвержены болѣе сильные пчелы. Продолжая сообщеніе, г. Безпаловъ оговаривается, что «параличъ пчелъ» въ сущности болѣзнь не новая, но совершенно неизслѣдованная, почему для выясненія ся пчеловодамъ слѣдуетъ имѣть неослабное наблюденіе за нынѣшней эпидеміей; тогда, можетъ быть, удастся выяснитъ причины болѣзни и принять необходимыя мѣры.

Оживленный обмѣнъ мнѣній вызвалъ вопросъ объ организаціи сбыта меда и продажи пчеловодныхъ принадлежностей. Предѣдатель, г. Безпаловъ, указалъ, что для расширенія сбыта продуктовъ пчеловодства самымъ лучшимъ способомъ является устройство склада общества. Сбытомъ настоящаго, неподдѣльнаго меда и умѣренной цѣной складъ сумѣетъ привлечь потребителей. Но для открытія склада нужны оборотныя деньги, такъ какъ придется каждому члену вылавать сеуду подѣ товаръ; нужно знать, какое количество меда можетъ дать каждый для склада и, наконецъ, кому поручить завѣдываніе общественнымъ складомъ. Начинаются длинныя, безкончныя пренія. Одинъ предлагаетъ поручить завѣдываніе одному изъ членовъ общества, другіе находятъ, что лучше поручить завѣдываніе складомъ частному служащему за извѣстное вознагражденіе, а третьи находятъ, что достаточно поручить завѣдываніе складомъ женѣ сторожа или швейцара, какъ это сдѣлалъ складъ Екатеринославскаго общества пчеловодства, гдѣ завѣдываніе складомъ находится въ рукахъ жены швейцара губернской земской управы, получающей 20 р. въ мѣсяцъ. Въ концѣ-концовъ рѣшаюгъ вопросъ передать комиссіи.

(«Южныя Вѣдомости»).



## Вопросы и ответы.

Ответы даются только на вопросы подписчиков

Письменно отвечать редакция не имеет возможности и делает исключение только для тех вопросов, которые имеют характер срочности. На остальные вопросы, хотя бы и были присланы на ответ марки, ответы даются только в этом отделе

Убедительнейше просим писать вопросы отдельно от писем и на одной страничке листа.

Рекомендация фирм редакции на себя не принимает.

№ 823. *П. А. Королькову.* Недостаток меда в гнездовом отделе ульев Дадана-Блатта явление довольно обычное, особенно, если поступать так, как вы это сделали: отобрали последний раз медь 20 августа, что сделали, как вы сами пишете, „на том основании, чтобы пчелы могли пополнить гнездо недостающим медом“. Но откуда он могли его взять, если взяток не существовал? Во избежание такого недостатка меда в гнездовых отделениях, полезно наставлять магазины не слишком рано, а тогда, когда в гнезде много детки и пчелы. Тогда пчелы, в начале взятка, не имея магазина, заливают медом каждую освободившуюся ячейку, и червление матки поневоле сокращается, а медь в гнезде накапливается. Но, конечно, прием этот возможен постольку, поскольку нет опасности отхода роя. Вообще же недостаток меда в гнездовых отделениях бывает только в некоторых ульях, а поэтому его можно всегда пополнить рамками с медом, взятыми из других ульев.

№ 824. *Уму-же.* Пространство под рамками в улье Дадана-Блатта да и вообще во всех ульях никогда ничем не заполняется. Если вы и положили ульи с стружками или опил-

ками, то это была или небрежность отправителя, приславшего ульи, не очищенные от сора, или, может быть, стружки и опилки были положены в предупреждение поломки рамок. Нам за всю свою пчеловодную практику не приходилось ни разу наблюдать ничего подобного. — Что же касается вашей догадки, что эти опилки и стружки кладутся, по всей вероятности, для сохранения тепла в улье, то в этом вы жестоко ошибаетесь: это обычная ошибка всех новичков в пчеловодстве — заботиться о тепле для пчелы. Слѣдует запомнить раз навсегда, что пчелы на зимовке чаще всего и больше всего страдают от излишнего тепла и духоты, а не от холода. Сжѣло можно сказать, что большинство гибнущих зимою пчел в рамочных ульях погибает от излишней заботливости пчеловодов. Под рамками же всегда всегда совѣтуется оставлять свободное пространство как можно больше, чтобы лучше вентилировался улей, и чтобы проваливающаяся мертвая пчелы и сорь легче удалался из гнезда. Очень часто и сь большим усѣхом практикуется зимовка сь совершенно отнятыми доньями; она возможна, конечно, только там, гдѣ нѣтъ мышей. А возьмите малороссійскія дуняники, у которыхъ совсѣм нѣтъ доньевъ!

## Письмо въ редакцію.

М. Г.! Позвольте черезъ посредство вашего уважаемаго журнала предложить моимъ товарищамъ по экспертной комиссиі по отдѣлу пчеловодства на бывшей Акклиматизационной выставкѣ слѣдующее: насколько не измѣняетъ мнѣ память, въ засѣданіи экспертной комиссиі, при присужденіи наградъ, было постановлено г. И. Д. Ермолаеву, инструктору Калужской губ., работающему только первый годъ, за выставленные имъ экспонаты, собранные отъ разныхъ пчеловодовъ Калужской губ., выразить благодарность за участіе на выставкѣ, между тѣмъ какъ въ московской прессѣ я прочелъ, что Калужскому губернскому инструктору пчеловодства, г. Ермолаеву, была присуждена малая серебряная медаль. Въ виду этого покорнѣйше прошу своихъ товарищей по экспертизѣ сообщить мнѣ посредствомъ журнала „Пч. Ж.“, было-ли постановленіе о благодарности измѣнено, и если было, то какъ и при какихъ условіяхъ, такъ какъ я нахожу, что подобное измѣненіе расходится съ мнѣніями тѣхъ лицъ, которыя участвовали въ экспертной комиссиі тогда, когда было постановлено выразить г-ну Ермолаеву только благодарность. Поэтому я покорнѣйше прошу своихъ со товарищей сообщить мнѣ, насколько законно такое измѣненіе присужденной награды.

Кромѣ сего считаю нужнымъ добавить, что тѣ экспонаты, которые были собраны отъ разныхъ лицъ и представлены г. Ермолаевымъ, уже удостоены соответствующихъ наградъ, награжденіе же г. Ермолаева сводилось лишь къ благодарности за содѣйствіе успѣху выставки, какъ вполнѣ правильно было замѣчено въ засѣданіи комиссиі нѣкоторыми изъ ея членовъ.

П. И. Орловъ.

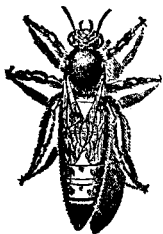
Ред.—Прежде всего, конечно, необходимо выяснитъ, какая въ дѣйствительности была присуждена награда г. Ермолаеву, и не по ошибкѣ-ли указана въ московскихъ газетахъ присужденной ему медаль. Надѣмся, что члены экспертной комиссиі не замедлятъ выяснитъ этотъ вопросъ.

Редакторъ-издатель М. А. Дерновъ.



## Извѣщенія г.г. подписчиковъ.

Каждый *годовой* подписчикъ имѣетъ право въ этомъ отдѣлѣ помѣстить свое извѣщеніе, размѣромъ въ 10 стр., одинъ разъ бесплатно, свыше того—по 5 к. строка.



Требуйте новый иллюстрированный бесплатный прейсъ-курантъ на племенныхъ пчелиныхъ матокъ, роевъ, вошину и пр.

Адресъ: Кишиневъ, К. А. Боцяновскому. Промышленная пасѣка.

## Ж Е Л А Ю

занять должность пчеловода.

Кончилъ курсъ Ляховской школы пчеловодства, садоводства и огородничества. Имѣю 4-хъ лѣтнюю практику, аттестатъ и отъ школы свидѣтельство. Одинокій, 22 лѣтъ.

Адресъ: Уфа, уголь Церковной и Приютской, д. № 30 Михайлова, Брейкину.



**ПЧЕЛОВОДЪ**

съ 20-ти лѣтней практикой, имѣетъ атест. и награды, въ настоящее время состоить смотрителемъ богадѣльни; желаетъ перемѣнить мѣсто жительства и службу или поступить на большую пасѣку пчеловодомъ или въ компаніоны по пчеловодству, съ устройствомъ мастерской ульевъ. Адр. Г. Кадомъ, Тамб. г., На-Панику смотр. Андрон. богадѣльни *Волкову*.

**МЕДЬ ПЧЕЛИНЫЙ**

самый чистый сѣвѣшійся, въ боченкахъ въ 1, 2 и 3 пуда, собственного пчеловоднаго хозяйства, предлагаю по 7 руб. за пудъ. Боченки подъ медомъ 30, 50 и 60 коп. за штуку. Высылаю наложеннымъ платежомъ. Адресъ: Ст. Никитовка, юж. ж. д. Н. Н. Кореневу.

**Покорнѣйшая просьба**

къ лицамъ и учреждениямъ, торгующимъ пчелами и пчеловодными принадлежностями, выслать свои прейскуранты, а издатель сельскохозяйственныхъ журналовъ и книгъ прошу выслать свои объявления и каталоги по адресу: г. Моршанскъ (Тамбовск. губ.), 2-я Базар. у., д. Ломоносова, А. А. Студенецкому.

**СОВѢТЪ**

Нунгурскаго Общества Пчеловодства, предполагая купить партію разныхъ сортовъ меда, просить лицъ, желающихъ продать медъ, выслать Совѣту образцы его съ обозначеніемъ цѣны и условий продажи. Адресъ: Г. Кунгуръ, Пермской губ.

**ЖЕЛДЮ**

перемѣнить мѣсто.

Предпочтительно земское или общественное. Ранѣе служилъ въ казенномъ питомникѣ; имѣю аттестатъ. Въ настоящее время служу инструкторомъ по садоводству, огородничеству и пчеловодству. Могу успѣшно вести преподаваніе по пчеловодству, садовод., огородн. и шелководству.

Адресъ. Ст. Луковская, Хоперскаго округа, Области Войска Донскаго. Станичному инструктору по садоводству *П. Карасеву*.

**ИЗВѢЩЕНІЕ.**

Желая весною 1909 года приобрести отъ 40 до 50 колодь пчель, покорнѣйше прошу г.г. пчеловодовъ, обладающихъ такимъ количествомъ колодь, прислать свои условія заблаговременно по адресу: Одесса, Степовая ул., д. № 64, Сигизмунду Альбиновичу *Красяскому*.

**Покорнѣйше прошу**

г.г. торговцевъ пчелами, принадлежностями пчеловодства, сѣменами медоносовъ и книгъ по пчеловодству всегда высылать свои прейскуранты по адресу: пос. Иманъ, Приморской области, М. А. Левенецъ.

**О К О Н Ч И В Ш І Й**

пкочу пчеловодства, садоводства и огородничества, проведеншій 1908 годъ на практикѣ у пчелопромышленника г. Басова, столяръ, небѣлоручка, трезвый желаетъ поступить на прочное мѣсто по своей специальности. Условія по соглашенію. Адресъ (заказнымъ): г. Уфа, Нагаевск. в., практическое пчеловодство г. Басова, Григорію Павловичу *Старшову*.

**ОБЪЯВЛЕНІЯ.****ТАКСА НА ОБЪЯВЛЕНІЯ ВЪ ЭТОМЪ ОТДѢЛѢ:**

Размѣръ объявленія.	1 разъ	3 раза	6 разъ	12 разъ	24 раза
		скидка 10%	скидка 20%	скидка 30%	скидка 50%
Одна страница in 8°	15 руб.	40 р. 50 к.	72 р. — к.	126 р. — к.	180 руб.
1/2 страницы . .	8 "	21 р. 60 к.	38 р. 40 к.	67 р. 20 к.	96 "
1/4 страницы . .	5 "	13 р. 50 к.	24 р. — к.	42 р. — к.	60 "
1/8 страницы . .	3 "	8 р. 10 к.	14 р. 40 к.	25 р. 20 к.	36 "

Впереди текста и на 2 и 4 страницѣ обложки вдвое дороже.

Отдѣльные приложенія, вѣсомъ: не болѣе 1 лота—8 ч. съ тысячи экземпляровъ, за каждый лишній лоть 6 р. съ тысячи экземпляровъ.

Кредитъ на объявленія не допускается.

Вологодская областная универсальная научная библиотека

Сочиненіе М. А. Дернава:

# ГЛАВНЫЯ ПАСЪЧНЫЯ РАБОТЫ

в с е р а з о ш л о с ь .

Готовится 2-ое издание.



## КАТАЛОГЪ КНИГЪ ПО ПЧЕЛОВОДСТВУ.

Изъ редакціи жур-  
нала „Пчеловодная  
Жизнь“ можно вы-  
писывать слѣдующія  
пчеловодныя книги.

При одновременномъ требованіи нѣсколькихъ книгъ, хотя-бы и одного, и того-же сочиненія, пересылка взимается по дѣйствительной стоимости, при чемъ на нее можетъ быть наложенъ платежъ.

За наложенный платежъ взимается по 2 к. съ рубля и не менѣе 10 к.

*Бертранъ Э.* Уходъ за пасъкой. Кален-  
дарь пчеловода. Переводъ подъ ред. Кан-  
дратьева. Издан. 3-е. Съ 76 рисун. и 3  
табл. Ц. 90 к., съ пер. 1 р. 10 к.

*Буткевичъ А.* Самоучитель пчеловодства.  
Общедоступное руководство для пчелово-  
дъ-практиковъ. Съ 100 рис. Ц. 1 р.  
25 к., съ перес. 1 р. 50 к.

*Бутилеровъ.* Какъ водить пчелъ. Съ 23  
рис. Ц. 10 к., съ перес. 20 к.

*Его же.* Пчела, ея жизнь и главныя  
правила толковаго пчеловодства. Съ рис.  
въ текстѣ. Ц. 60 к., съ пересылкой по 80 к.

*Его же.* Статьи по пчеловодству. Ц.  
2 рубля, съ пересыл. 2 р. 50 к.

*Бьялорукъ Ш. А.* Переходъ крестьяни-  
на отъ колоды къ рамочному улью. Ц. 15 к.  
съ перес. 25 к.

*Вельсъ.* Новая система пчеловодства съ  
двумя матками въ одномъ ульѣ. Ц. 25 к.,  
съ перес. 35 к.

*Глуховъ.* Важнѣйшія медоносныя расте-  
нія и способы ихъ разведенія. Съ 63 рис.  
въ текстѣ. Ц. 1 рубль, съ перес. 1 р.  
30 к.

*Горбачевъ.* Гнилецъ, лѣченіе его въ дуп-  
ляныхъ и рамочныхъ ульяхъ. Съ 6 рис. въ  
текстѣ. Ц. 25 к., съ перес. 35 к.

*Денлиеръ.* Медъ и его употребленіе. Ц.  
5 к., 10 экзем. 38 к., 100 эк.—2 рубля.  
(Пересылка по дѣйствительной стоимости).

*Дернавъ М. А.* Устройство улья Дадана.  
Съ 4 таблицами въ краскахъ и 27 рис.  
2-ое изданіе. Цѣна 35 к., съ перес. 46 к.

*Примѣчаніе*, Изданіе все разошлось; готовится 2-ое изданіе.

*Ею же*. Главныя пасѣчныя работы. Съ 4 рис. Цѣна 60 к., съ перес. 75 к.

*Примѣчаніе*. Изданіе все разошлось; готовится 2 изданіе.

*Ею же*. Пчеловодныя принадлежности. Подробное описаніе ихъ устройства и пользования ими. Съ 231 рис. Ц. 80 коп. съ пер. 1 рубль.

*Ею же*. Организация пасѣчнаго хозяйства. Краткое руководство къ первоначальному устройству пасѣки. Съ 23 рис. Ц. 40 коп., съ пер. 55 коп.

*Примѣчаніе*. Изданіе все разошлось; готовится 3-ье изданіе.

*Ею же*. Омшанники. Подробное описаніе устройства помѣщенія для зимовки пчель, съ указаніемъ ухода въ нихъ за пчелами. Съ 17 рис. Ц. 60 к. съ перес. 75 коп.

*Ею же*. Всероссийскій съѣздъ пчеловодовъ въ г. Москвѣ. (Съ 10 по 16-ое сентября 1905 года). Ц. съ перес. 25 коп.

*Ею же*. Устройство пчельника. Ц. 10 съ перес. 12 коп.

*Ею же*. Пчелы и ихъ жизнь. Опытъ краткаго руководства естественной исторіи пчелы. Съ 55 рисун. въ текстѣ. Ц. 30 к. съ пересылкой, наложеннымъ платежомъ 47 коп.

*Дорофеевъ*. Краткій ученикъ пчеловодства. Съ 107 рисун. Ц. 45 коп. съ перес. 60 коп.

*Дюма А.* Краткое наставленіе къ искусственному выводу пчелиныхъ матокъ. Ц. 20 коп., съ перес. 30 к.

*Бованъ Т. В.* Медоносная пчела. Перев. Л. А. Потѣхина. Съ 75 рис. Ц. 1 руб. съ перес. 1 р. 20 коп.

*Кузь А.* Спутникъ пчеловодства, или руководство къ веденію пасѣки. Перев. В. М. Изергина. Съ 173 рис. Ц. 2 руб. съ перес. 2 р. 50 к.

*Кузнецовичъ А. Ф.* Пчела и пчеловодство. Общедоступный курсъ пчеловодства для начинающихъ. Съ 76 рис. Ц. 75 к. съ пер. 95 коп.

*Лайсанъ Ж.* Уходъ за пчелами по новейшимъ способамъ. Теорія и практика

въ 17 урокахъ, Перев. В. М. Изергина. Съ 31 рисун. Ц. 40 коп., съ перес. 55 к.  
*Линстротъ*. Пчела и улей. Ц. 2 р. 50 к., съ перес. 3 р.

*Примѣчаніе*. Изданіе 3-ье все разошлось. Готовится 4-ое изданіе, подъ ред. М. А. Дернова.

*Мусинъ-Пушкина С. И.* Какъ вести пчель въ ульѣ Даdana. Съ 17 рисун. Ц. 25 коп., съ пер. 40 к.

*Орелкинъ Б.* Изъ жизни пчель. Чтеніе для юношества и народа. Съ рисун. Ц. 15к., съ перес. 25 коп.

*Цоловъ А. И.* Простое пчеловодство, какъ отрасль сельскаго хозяйства въ средней половѣ Европ. Россіи. Ц. 20 коп., съ перес. 30 к.

*Цотъкинъ Л. А.* Учебникъ пчеловодства. 4-е изданіе. Съ 108 рис. и табл. Ц. 60 к., съ пер. 80 к.

*Ею же*. Справочная книжка по пчеловодству. Съ 101 рис. Ц. 60 к., съ пер. 80 к.

*Ею же*. Доходное пчеловодство. Съ 19 рис. Ц. 25 к., съ пер. 35 коп.

*Ею же*. Новый улей Дубини. Устройство его и уходъ въ немъ за пчелами. 3 издан., съ 11 рисун. Ц. 30 коп., съ пер.

*Ею же*. Краткій учебникъ пчеловодства. Съ 54 рис. Ц. 30 к., съ пер. 45 к.

*Ею же*. Пчелы и уходъ за ними въ неразборныхъ ульяхъ. Съ 11 рис., 3 издан. Ц. 10 коп., съ пер. 20 к.

*Сильвинъ Табо*. Руководство къ толковому пчеловодству. Цѣна 75 к., съ перес. 85 коп.

*Трубикиновъ*. Совѣты по пчеловодству. Кратко все необходимое о постройкѣ рамочныхъ ульевъ и о веденіи въ нихъ пчель. Съ 4 таблицами чертежей. 2-ое изданіе Ц. 40 коп., съ перес. 55 коп.

*Шамановскій В.* Пасѣка при народной школѣ. Указанія начинающимъ учителямъ пчеловодамъ. 3-ье изд. Съ таблицей рисунковъ. Ц. 30 к., съ перес. 35 коп.

*Шперъ Ш. Ф.* Монографія медоносной пчелы, главнымъ образомъ ея анатомія и физиологія. Сравнительное и критическое обозрѣніе древнѣйшихъ и новыхъ излѣдованій пчелы. Съ 42 рисун. Ц. 1 р., съ перес. 1 р. 20 коп.

Слѣдующія соч. М. А. ДЕРНОВА

разошлись, готовятся новыя изданія:

- 1) Другъ Пчеловода. Необходимая записная книжка для каждой пасѣки.  
Изд. 2-ое все разошлось; готовится 3-ье изданіе.
- 2) Устройство улья Дадана.  
Изд. 2-ое все разошлось; готовится 3-ье изданіе.
- 3) Организация пасѣчнаго хозяйства. Краткое руководство къ первоначальному устройству пасѣки.  
Изд. 2-ое все разошлось; готовится 3-е изданіе.
- 4) Главныя пасѣчныя работы.  
Изд. 1-ое все разошлось; готовится 2-е изданіе.

Новыя изданія всѣхъ этихъ сочиненій предполагается выпустить къ веснѣ будущаго 1909 года.

Въ редакцію „Пчеловодной Жизни“  
поступили для продажи

НОВЫЯ СОЧИНЕНІЯ:

К. А. Горбачевъ. Гнилецъ, его лѣченіе въ луплянкахъ и рамочныхъ ульяхъ.  
Цѣна 25 коп., съ пересылкой—35 коп.  
А. Дома. Краткое наставленіе къ искусственному выводу пчелиныхъ матокъ. Цѣны 20 коп. съ пересылкой 30 коп.  
Адресъ: Г. Вятка, журналъ „Пчеловодная Жизнь“.

Д-РЬ ЛЮБАРСКІЙ

Цѣлебныя свойства меда

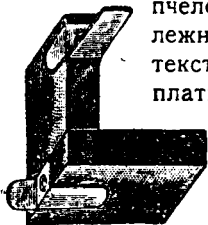
2-е изданіе

10 экз.—9 коп., съ перес. 11 к.; 100 экз. 85 к. \*) 500 экз.—4 руб. \*) 1000—6 руб. \*)

Адресъ: г. Вятка, журналъ „Пчеловодная Жизнь“.

\*) Пересылка по дѣйствительной стоимости.

НОВЫЙ КАТАЛОГЪ



пчеловодныхъ принадлежн., съ 200 рис. въ текстъ высылаются бесплатно, по первому требованію.

Заказы принимаются съ 1 сентября по 1 марта. Предметы въ запасѣ не держатся, а

изготавливаются и высылаются только по заказу.

Адресовать. Старополь-Бѣлказ. Г. В. Парадѣеву. Вологодская областная универсальная научная библиотека

ВѢСТНИКЪ

Иностранной литературы ПЧЕЛОВОДСТВА.

За 1898/9, 1898/900, 1900/1, 1901/2, 1902/3, 1903/4 и 1904/5 года по 1 р. съ пересылк. Эд. Бертранъ. Улей Дадана, изд. 3-е: съ чертежомъ улья въ натур.

величину . . . . . — р. 25 к.

Сильвенъ Тибо. Руководство къ толковому пчеловодству . . . . . — 75 .

Г. Вельсъ. Новая система пчеловодства съ двумя матками въ одномъ ульѣ . . . . . — 25 .

В. М. Изергинъ. Календ. пчелов.— 75 .

Сѣтки для записыванія наблюденій надъ измѣненіями температуры и въса улья. Каждая сѣтка на три мѣс.

1 листъ . . . . . — 7 .

10 листовъ . . . . . — 50 .

100 листовъ . . . . . — 4 .—

Деннлеръ. Медъ и его употребленіе.

На веленовой бумагѣ . . . . . — 14 .

На простой . . . . . — 5 .

10 экземпляровъ . . . . . — 38 .

100 . . . . . — 2 р. —\*)

Всѣ цѣны съ перес. За налогъ платежъ 10 к.

Требованія адресовать: \*\*) С.-Петербургъ, ул. Жуковскаго, 6.—М. В. Изергиной.

\*) Безъ пересылки. Пересылка наложничьихъ платежей по дѣйствительной стоимости.

\*\*) Въ адресѣ не слѣдуетъ упоминать словъ „редакція“, такъ-какъ на прекращеніемъ итатіяна В. И. Изергина, не существуетъ, и адресованныя на нее письма почтой не доставляются.

ИЗДАНИЯ ЖУРНАЛА  
 „ПЧЕЛОВОДНАЯ ЖИЗНЬ“  
 Г. ВЯТКА

- 1.—ВСЕРОССИЙСКИЙ СЪЕЗДЪ ПЧЕЛОВОДОВЪ ВЪ Г. МОСКВѢ (10-го по 16 сентября 1905 г.). Цѣна съ перес. 25 коп.
- 2.—БЛАНКИ ДЛЯ КРАТКАГО ОТЧЕТА ПАСѢКИ. 2-е изданіе.
- |           |   |                      |  |
|-----------|---|----------------------|--|
| Цѣна      | { | 1 экз. — руб. 7 коп. |  |
| съ перес. | { | 10 экз. — " 50 "     |  |
|           | { | 100 экз. 3 " "       |  |
- 3.—СѢТКИ ДЛЯ ДІАГРАММЪ ПАСѢКИ:
- |           |   |                      |  |
|-----------|---|----------------------|--|
| Цѣна      | { | 1 экз. — руб. 7 коп. |  |
| съ перес. | { | 10 экз. — " 50 "     |  |
|           | { | 100 экз. 3 " "       |  |
- 4.—КОНСТРУКТОРСКИЙ ЧЕРТЕЖЪ ТЕЛѢГИ ДЛЯ ПЕРЕВОЗКИ ПЧЕЛЪ. (Въ краскахъ). Сост. *И. Ивановъ*. Цѣна съ перес. 25 коп.
- 5.—ЦѢЛЕБНЫЯ СВОЙСТВА МЕДА. 2-е изданіе. Д-ръ *И. Любарскій*.
- |      |   |   |   |
|------|---|---|---|
|      | { | 10 экз. — руб. 9 коп. съ перес. 11 коп. |   |
| Цѣна | { | 100 экз. — " 85 "                       | } Пересылка по дѣйстви-<br>тельной стоимости. |
|      | { | 500 экз. 4 " 00 "                       |   |
|      | { | 1000 экз. 6 " — "                       |   |
- 6.—ПЧЕЛЫ И ИХЪ ЖИЗНЬ. Соч. *М. А. Дернова*. Съ 55-ью рис. въ текстѣ. Цѣна съ перес. 30 коп.; съ налож. плат. 47 коп.
- Наложнымъ платежомъ по 2 коп. съ рубля и не менѣе 10 коп.

КНИЖНЫЙ МАГАЗИНЪ  
 ИВ. ИВ. КУДРЯШОВА.

(ПЧЕЛОЕОДЪ), Москва, Тверская, Домъ Чиждова.

Противъ Страстнаго монастыря.

Высылаетъ всѣ книги и изданія ПО ПЧЕЛОВОДСТВУ и по сельск. хоз.

У Л Ь И Д А Д А Н А ,

А ТАКЖЕ

ВСѢ ПЧЕЛОВОДНЫЯ ПРИНАДЛЕЖНОСТИ.

НОВЫЕ ПРИБОРЫ ПО ПЧЕЛОВОДСТВУ:

Формалиновый самоварчикъ Студитскаго . . . . .	— р.	85 к
Формалиновая лампочка Балясова . . . . .	1	20 "
Формалиновый самоварчикъ Балясова . . . . .	1	— "
Формалиновыя лепешки коробка . . . . .	—	50 "
Кормушка-банка Трубнокова . . . . .	—	14 "
Кружка-востопка. . . . .	—	65 "
Искусственная вошина отъ 1 р. до 1 р. 20 к. фунтъ Секціи сотня 1 р.	10 к.	
Руберойдъ (матеріалъ для пскртыя ульеыыхъ крышь): 1/2—40 к. арш.; 1-й—50 к.		
2-й—75 коп.		

Бумага Джіантъ—1 ср. 15 к. арш. Руберинъ—60 к. фунтъ.

Пересылка и укупорка въ счетъ заказчика, по дѣйстви-тельной стоимости.

Для большей доступности журнала „Хуторъ“ малосостоя-  
тельнымъ хозяевамъ, съ 1 января 1909 года подписная цѣна  
понижена и назначена за годъ съ пересылкою ДВА рубля.



Открыта подписна на 1909-й годъ,

IV-й годъ изданія,

съ множествомъ рисунковъ въ текстѣ и  
многими отдѣльными приложениями,

ПРАКТИЧЕСКІЙ

СЕЛЬСКО-ХОЗЯЙСТВЕННЫЙ

ЖУРНАЛЬ,

имѣющей задачей распространять практически-полезныя по сельско-  
му хозяйству свѣдѣнія, главнымъ образомъ пригодныя  
для небольшихъ и крестьянскихъ хозяйствъ.

Выходитъ ежемѣсячно, подъ редакціей ученаго агронома П. Н. ВЛАГИНА  
(основателя и бывшаго редактора журналовъ „Деревня“ и „Крестьянское  
Хозяйство“).

„ХУТОРЪ“ допущенъ въ бібліотеки всѣхъ учебныхъ заведений и въ народ-  
ная читальни.

Крестьяне, нынѣ заводящіе свои „хутора“, нуждаются въ правильныхъ  
сельско-хозяйственныхъ знаніяхъ, которые они и найдутъ въ журналѣ „ХУ-  
ТОРЪ“. Хозяйство при народн. училищахъ, церковныхъ причтовъ, подго-  
родныя усадьбы.—все это также можно назвать „хуторами“, и при соотвѣт-  
ственныхъ познаніяхъ на много увеличить ихъ доходность. Служить инте-  
ресамъ именно такихъ небольшихъ хозяевъ и крестьянъ, работающихъ на  
своей землѣ, въ своихъ „хуторахъ“—и есть назначеніе нашего изданія.  
Исключительно ПРАКТИЧЕСКОЕ направленіе журнала „ХУТОРЪ“ даетъ  
намъ возможность отвѣчать на назрѣвшія нужды „хуторянъ“, удовлетворять  
ихъ отвѣтами на вопросы: какъ и что нужно сдѣлать, чтобы правильно  
устроить такіа хозяйства и поднять ихъ доходность.

„ХУТОРЪ“ отмѣченъ многими отличными отзывами. Напримѣръ:  
„Вѣстникъ Ярославскаго Земства“: „Содержаніе журнала „Хуторъ“ имѣетъ  
чисто практической характеръ, статьи написаны общепонятнымъ и яснымъ язы-  
комъ и снабжены массою хорошо выполненныхъ рисунковъ. Этотъ журналъ даетъ  
много полезныхъ указаній и совѣтовъ“. Журналъ „Пчеловодная Жизнь“: „Хуторъ“  
—при крайне скромной подписной цѣнѣ—ежемѣсячно даетъ объемистыя  
книжки, съ очень интереснымъ и полезнымъ содержаніемъ. Каждый хозяинъ  
въ немъ найдетъ не мало дальнихъ и полезныхъ указаній для своего хозяйства и  
тѣмъ стороницею окупитъ затраченныя на выписку журнала деньги“. Журналъ  
„Дружескія Рѣчи“: „Хуторъ“ можетъ служить прекрасною настольною книгою  
для справокъ по разнообразнымъ сельско-хозяйственнымъ вопросамъ—скотоводству,  
полеводству, огородничеству, садоводству, ичеловодству и др.

ПРОГРАММА ЖУРНАЛА. всѣ отрасли сельскаго хозяйства, ремесла и до-  
моводство.

Безплатныя приложения: 1) Чертежи и планы сельскохозяйственныхъ  
построекъ. 2) Съмена лучшихъ сортовъ огородныхъ, полевыхъ и луговыхъ  
растеній.

ПОДПИСНАЯ ЦѢНА: съ дост. и пересылкою ДВА руб. въ годъ.

Адресъ: Журналъ „ХУТОРЪ“. С.-Петербургъ, Соляной пер., д. 9—1.

ОТКРЫТА ПОДПИСКА НА 1909 ГОДЪ  
НА  
Сельскохозяйственный экономическій журналъ  
**„СЕЛЯНИНЪ“**

Издаваемый Черниговскимъ Обществомъ Сельскаго Хозяйства.

„СЕЛЯНИНЪ“ основанъ для служенія интересамъ, нуждамъ и запросамъ мелкаго трудового хозяйства Черниговскаго края, для помощи ему свѣтомъ знанія и для укрѣпленія той мысли, что кооперация, т.е. есть единеніе для совмѣстнаго труда—есть сила и залогъ успѣха и прочнаго благосостоянія.  
годъ изданія второй.

**ПРОГРАММА ИЗДАНІЯ:** 1) Правительственныя распоряженія и извѣстія. 2) Передовыя и вообще руководящія статьи по вопросамъ мѣстной сельской и экономической жизни. 3) Статьи по сельскому хозяйству, сел.-хоз. промышленности и торговль, экономической, технической, юридической и по санитаріи. 4) Статьи и извѣстія по вопросамъ кооперации. 5) Хроника мѣстной жизни, дѣятельность земства. 6) Разныя извѣстія, обзоръ сел.-хоз. и экономической литературы, библиографія. 7) Корреспонденціи, вопросы и отвѣты. 8) Торговья и метеорологическія извѣстія.

Въ „СЕЛЯНИНЪ“ участвуютъ г.г. агрономы и вообще спеціалисты по сельскому хозяйству, врачи, ветеринары, инженеры, техники, юристы, лица, работающія въ кооперации и мног. друг.

Журналъ выходитъ два раза въ мѣсяцъ каждаго 1 и 15 числа.

*Подписная плата съ пересылкой:* за годъ 1 р. 50 к., за полгода 85 к., за 3 мѣсяца 40 к., за 1 мѣсяцъ 15 к., отдѣльный номеръ 10 к.

РЕДАКЦІЯ и КОНТОРА:

Черниговъ, Магистратская ул., д. Гортынскаго, Совѣтъ Черниговскаго Общества Сельскаго Хозяйства.

Объявленія за строчку петита впереди текста 15 к., позади текста—15 к. за разъ. Иныя объявленія—по соглашенію съ редакціей.

ОТКРЫТА ПОДПИСКА на 1909 г.  
**ЖУРНАЛЪ „ПЧЕЛА“,**

органъ Екатеринославскаго Общества Пчеловодства

выходитъ ежемѣсячно,

(за исключеніемъ четырехъ лѣтнихъ мѣсяцевъ) въ 8-ми выпускахъ. Подъ редакціей М. К. Новосельскаго.

Статьи преимущественно практическаго характера.

Подписная цѣна: одинъ рубль съ доставкою и пересылкою.

Подписка принимается въ редакціи журнала: городъ Екатеринославъ, ул. Жуковского, д. Дойчевой.

Плата за объявленія: на цѣлой страницѣ—8 руб., на полустраницѣ 4 руб., на четверти страницы—2 руб. При повтореніи скидка.

„Пчела“ за прежніе годы высылается по полученію одного рубля за каждый годъ.

Въ редакціи продается переводъ съ польскаго сочиненія проф. д-ра Т. Цесельскаго, подъ заглавіемъ: „Медовареніе, или искусство производства напитковъ изъ меда и фруктовъ“. Съ портретомъ автора. Единственное на русскомъ языкѣ полное руководство по приготовленію медовыхъ напитковъ. Цѣна 40 к.; съ пересылкою 55 к.; наложен. платеж. 55 к.

# Сочиненія М. А. Дернова.

Высылаются из редакціи „ПЧЕЛОВОДНОЙ ЖИЗНИ“, Г. ВЯТКА.

*Примѣчанія:* 1) При одновременномъ требованіи нѣсколькихъ книгъ, хотя-бы и одного и того-же сочиненія, пересылка взимается по дѣйствительной стоимости, при чемъ на нее можетъ быть наложенъ платежъ.

2) За наложенный платежъ по 2 к. съ рубля и не менѣе 10 к.

**Другъ пчеловода.** Необходимая записная книжка для каждой пасѣки.— Изданіе 2-ое.

*Примѣчаніе:* „Другъ Пчеловода“ весь разошелся; готовится 3-ье изданіе.

**Устройство улья Дадана.** Съ 4-мя таблицами въ краскахъ и 27 рис.— Изданіе 2-е Цѣна 35 коп., съ перес. 45 коп.

*Примѣчаніе:* Изданіе все разошлось; готовится 3-ье изданіе

**Главные пасѣчныя работы.** Съ 4 рис. СОДЕРЖАНІЕ: I. Общія указа-нія для производствѣ пасѣчныхъ работъ.—II. Выставка пчель.—III. Главная весенняя ревизія.—IV. Чистка ульевъ.—V. Соединеніе и подсиливаніе семей.—VI. Перегонъ пчель.—VII. Подкормка пчель.—VIII. Частные осмотры (ревизіи) пчель.—IX. Смѣна старыхъ гнѣздъ въ ульяхъ.—X. Выводъ и смѣна матокъ.—XI. Роеніе.—XII. Главный взяткоъ.—XIII. Складываніе гнѣздъ на зимовку.—XIV. Зимовка пчель.—XV. Главныя болѣзни и враги пчель.—XVI. Порядокъ пасѣчныхъ работъ.—Цѣна 60 коп., съ пересылкою 75 коп.

**Пчеловодныя принадлежности.** Подробное описаніе ихъ устройства и пользованія ими. Съ 231 рисунк.

СОДЕРЖАНІЕ: Отъ автора.—I. Приборы, служащіе для защиты отъ ужаленія пчель.—II. Приборы, служащіе для собиранія и подсаживанія пчель.—III. Ящики рабочіе, для переноски и храненія рамокъ и шкафъ для рамокъ.—IV. Приборы для вытопки воска.—V. Назаваніе рамокъ.—VI. Клѣточки и колпачки для матокъ.—Ганнемановскія рѣшетки.—VII. Ножи, крючки, скребки и щетки.—VIII. Кормушки.—IX. Медогонки и прочіе приборы, употребляемые при выдѣленіи меда изъ вошинъ.—X. Приборы для изготовленія искусственной вошины.—XI. Исключители пчель и трутневки.—XII. Раздѣлители и мѣрки для вбиванія ихъ.—XIII. Веденіе наблюденій на пасѣкѣ и отчетности.—XIV. Заключение.—Цѣна 80 к., съ пересылкою 1 р.

**Организаціи пасѣчнаго хозяйства.** Краткое руководство къ первоначальному устройству пасѣки. Съ 23 рис. въ текстѣ. СОДЕРЖАНІЕ: Отъ автора. I. Введеніе: Доходность пчеловодства. Польза пчеловодства.—II. Приобрѣтеніе пчеловодныхъ знаний.—III. Мѣстоположеніе пасѣки.—IV. Устройство пасѣки: Основаніе пасѣки. Переходъ къ рамочнымъ ульямъ.—V. Комплектованіе пасѣки пчелами.—VI. Системы и способы пчеловодства: Простое пчеловодство. Рациональное пчеловодство. Кочевое пчеловодство.—VII. Перевозка пчель.—VIII. Улей. Пчеловодныя принадлежности.—IX. Медоносы.—X. Пасѣчныя постройки. Омшанникъ. Мастерская.—XI. Веденіе наблюденій надъ пчелами. Наблюдательный улей. Контрольный улей. Отчетность.—XII.

Заключеніе. Права и обязанности пчеловода.—Цѣна 40 к., съ пер. 55 коп.

*Примѣчаніе:* Изданіе все разошлось. готовится 3 изданіе,

**Омшанники.** Подробное описаніе помѣщеній для зимовки пчель съ указаніемъ ухода въ нихъ за пчелами. Съ 17 рис въ текстѣ. СОДЕРЖАНІЕ: Отъ автора.—I. Введеніе.—II. Различныя типы омшанниковъ.—III. Подробности устройства омшанниковъ.—IV. Уходъ за омшанникомъ и пчелами въ немъ.—V. Зимовка пчель въ землѣ.—Цѣна 60 к., съ перес. 75 к.

**Всероссійскій съѣздъ пчеловодовъ въ гор. Москвѣ,**

(съ 10 по 16 сентября 1905 года). Цѣна съ перес. 25 коп.

**Устройство пчельника.** СОДЕРЖАНІЕ: I. Право занятія пчеловодствомъ и владѣнія пчелами.—II. Кто можетъ и кому нельзя заниматься пчеловодствомъ.—III. Выгодныя условія для пчеловодства.—IV. Невыгодныя условія для пчеловодства.—V. Доходъ отъ пчеловодства.—VI. Устройство пасѣки.—VII. Система улья.—VIII. Пчеловодныя принадлежности.—IX. Пчелы.—X. Доставка пчель на пасѣку.—XI. Планъ хода и развитія пчеловоднаго хозяйства.—XII. Администрація пчельника.—XIII. Пасѣчныя постройки.—XIV. Переустройство колодной пасѣки.—XV. Различныя роды пчеловодныхъ хозяйствъ.—XVI. Продукты пчеловодства. Цѣна 10 коп., съ перес. 12 коп.

**Пчелы и ихъ жизнь.** Опытъ краткаго руководства естественной исторіи пчелы. Съ 55 рис. въ текстѣ. СОДЕРЖАНІЕ

Отъ автора.—Польза пчель.—I. Пчелиная семья.—II. Строеніе тѣла пчелы.—III. Постройки пчель.—IV. Развитие пчель.—V. Жизнь пчель. Цѣна 30 коп., съ пересылкою.

Наложениемъ платежа въ 40 коп. на универсальную научную библиотечка