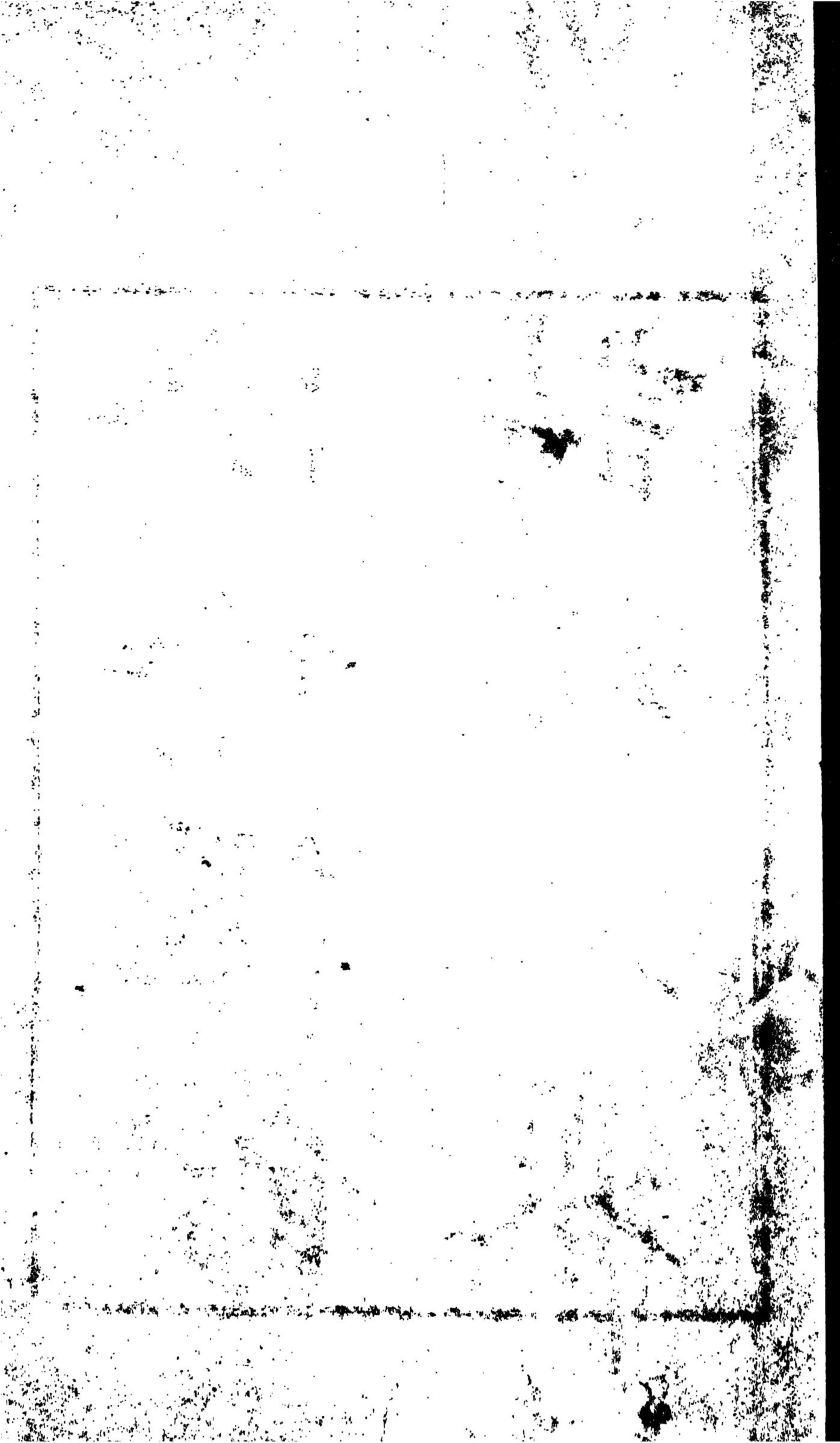


冷
陰
仙
館
詩
稿

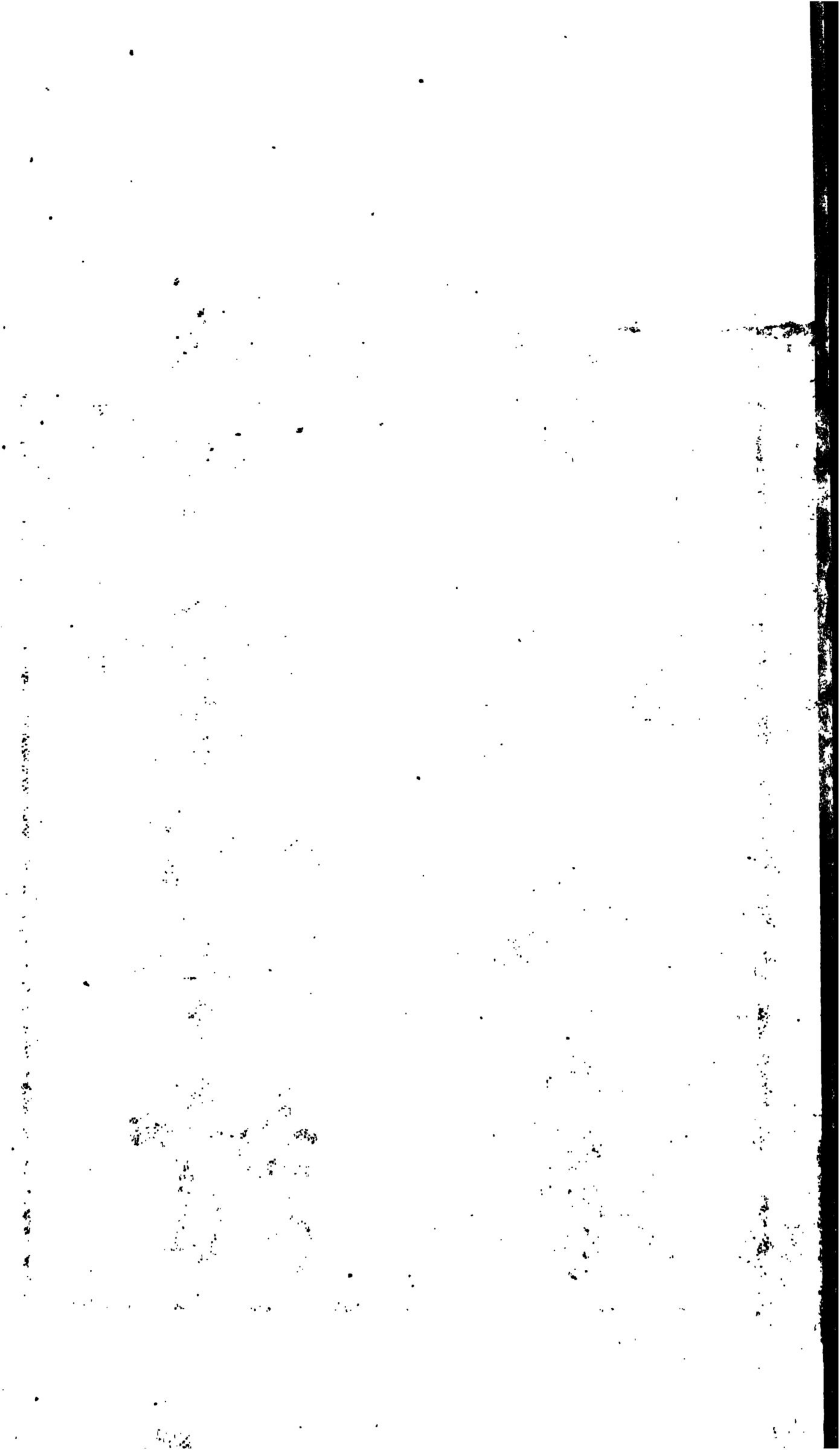
THE CHINESE-JAPANESE LIBRARY
OF THE HARVARD-YENCHING INSTITUTE
AT HARVARD UNIVERSITY

DEC 20 1955





冷吟
金粟
館
詩稿
八卷



予前在都時與四川曾吟村太守往來卽知其繼配不
恭人工詩畫而未得一讀厥後太守出守江右消息不
復相聞繼聞太守卒於安慶軍營恭人隻身攜諸孤扶
柩回蜀上事舅姑下撫稚子孝愛肫至尤心敬之旣而
令子旭初大令作宰定襄以恭人所繪花鳥見寄復以
冷吟館詩請序予讀之而有感也乃言曰古稱詩三百
篇皆詩人發憤之所爲作其閒勞人思婦感物據懷如
柏舟諸篇尙已外此則雉雉望夫蒙楚傷逝亦以長言
詠歎自達其纏綿莫解之忱而聖人有取焉無他情之

所至卽世道所由繫也恭人丁柏舟之遇子道母道師
道備集於一身與夫世之與人家國事而遭際艱難者
顧何以異而辛勤支柱毅然爲丈夫之所不能爲其足
以振勵頽俗初何待夫詩之工而卽論其詩之工固已
芬芳悱惻有合夫詩人之旨采風有作當必取夫此矣
獨念吟村矻逾廿年恭人之姊復爲予同年袁厚菴觀
蔡繼室工詩畫與恭人同而觀察以王事死朋游回首
聚散如雲又不能無歎也書此以復旭初卽以爲序光
緒九年九月重陽日嶺南何璟撰

言不知詩獨知吾妹詩何也知吾妹之性情故能知吾
妹之詩也嘗言詩以道性情吾妹性情篤於孝友處骨
肉之間無微不至湖自嚴親司馬公服官京曹吾姊
妹夙夜承歡相依爲命閨房聚處促膝談心吾妹持論
獨見其大迫于歸曾氏相夫教子克盡厥職卒致夫爲
忠臣子爲孝子此固曾氏幸亦吾左氏榮也今吾妹板
輿莅晉前歲不憚跋涉之勞亟亟北來爲吾作數月留
天涯地角一旦重逢因樂轉悲又復破喙爲笑是妹之
性情吾知之而吾之性情亦惟吾妹知之此編迺旭初

一甥于政事之暇與其弟趨侍定省承命敬錄者其抒
樂也何其怡寫哀也又何其痛柔腸俠氣婉轉激宕燈
炮香殘之夕神往當年不禁動吾以離合悲懽而不能
畧性忘情也掩卷歎息漫識數語郵遞定邑作詩序可
作家書亦可妹其鑒諸同懷姊錫蕙春明寓齋手記時
在光緒甲申三月

定襄曾大令旭初出其節母冰如左夫人冷吟仙館詩
七卷詩餘一卷問序於余余與曾君爲世好雖不文奚
以辭初余官農曹吾鄉左巢生先生時以名宿就京秩
學植素豐兼峙品節余曾以後輩禮晉謁得聆言論心
實敬憚之先生多女公子皆賢而有才夫人其季女也
酒漿滌繡外能讀父書精繪事而尤工爲詩詞其姊芙
江夫人歸袁厚菴太史夫人亦遂歸吟村吟村泚泚忠
義君子也與余官同曹居同巷風雨晦明過從罔閒方
咸同閒天下多故吟村酒酣耳熱縱譚當世事激昂慷

慨滾滾不肯休閒出其閨中唱和詩見示又皆琅琅可誦以是益知夫人之才而賢迨吟村出守章江廉明有聲曾文正公召之戎幕卒以勞瘁致命於王事克膺茂典而余乃以一官奔走於魯衛秦晉之邦迄無甯日蓋其閒聚散存亡之感已三十年於茲矣今吟村不可復作巢生先生與厚菴亦先後歸道山回憶春明佳日二三同志晨夕素心曾幾何時遂成疇曩不謂老成矩矱猶得於夫人詩中彷彿遇之又豈非余之幸哉而既侍其父復友其夫又同仕一方共察案於其子且拭目而

觀其治績之成焉余之老抑又可知矣此余之所以不能已於言也夫人早年歷艱苦故其詩多幽怨發於真性情大率清微婉約出入中晚而述祖德篇風格尤近康樂至於詞則清真一派不讓玉田皆必傳之作也因其嗣君旭初之請謹序而歸之光緒十年甲申七月八日石君周天麟拜書於晉陽節署之忠益閣

吾藩蜀課諸生奇張祥齡子福之文逾數月子福登拔
萃科來見始識其人磊落不羣也並知其室人曾彥季
碩能詩工書畫四德具備也旣而季碩以其母左冰如
淑人冷吟仙館詩七卷詩餘一卷請閱而序之淑人者
贈太僕卿曾吟村太守繼室也余謹讀其詩一過其第
一卷多清麗芊緜之作蓋少年時閨秀本色二卷以後
篇幅益展筆漸放似讀太白詩及博涉諸家所變之境
而淑人自太僕卒於軍以來茹荼苦冒艱險撐持家計
皆豪傑丈夫之所爲非尋常女子所能及蓋其境遇百

變其詩卽不得不變人也亦天也假使淑人僅始終一
閨秀本色則處百變之境未必悉能有濟然當其閨秀
本色時其詩清麗芊緜其性情實婉而篤則其後有濟
於百變之境者亦卽其婉而篤之性情所發揮也夫婉
而篤之性情卽貞孝慈良之性情無事時已裕之豪傑
之膽識才氣有事始見之其不必見者幸也其不能不
見者命也淑人豈樂於自見哉旣見之亦可以風世矣
或者謂詩文非女子所當爲吾謂不必爲可也不當爲
則非也女子之生於世族習聞詩禮者其聰明實能人

乎義理之中其才力實有餘於女紅之外不待讀課而
自能爲之亦何必不爲也與其徒酣豢於富貴潦倒於
貧賤何若浸漬乎義理陶咏乎性情之爲愈也且安見
無事時之貞孝慈良有事時之膽識才氣非浸漬義理
陶咏性情之有以牖其明而充其詣也抑聞淑人教諸
子女皆卓卓有成不獨季碩之能繼其美也其次子光
煦作令於晉吾藩晉僅六月亦聆其循聲其他殆可類
推焉今益知淑人桑榆之福有勝於東隅者卽於第一
卷落葉詩四結句徵之蓋於淑人之詩知淑人之性情

見淑人之膽識才氣徵淑人之福斯有以序淑人之詩
矣於其詩餘亦云光緒十有二年歲在丙戌春二月常
德府易佩紳序於江津舟次

門人曾蜀章比部以其母冰如夫人詩詞請序於余而
知冰如夫人乃吾家故舊陽湖左杏莊先生女孫也幼
工詩詞嫻繪事歸四川曾吟村太僕太僕以忠顯夫人
以節稱因以冷吟爲集余讀其孤舟入蜀寒燈課子及
田家雜咏新紉詞諸篇生平辛苦歷歷如繪令人沈吟
不已而歎曰古之賢母丸熊畫荻無是過也其詩五言
昉陶謝歌行近謫仙詞律則追踪南宋寫奇麗於艱難
播淒清於終古良以夫人賦柏舟而後遭逢困阨獨能
以一身支柱其閒卒克丕振家業是巾幗而丈夫者也

太史公曰詩三百篇大抵聖賢發憤之所爲作性情之
正鬱結而得通其道故以文傳人亦以人傳文耳庚寅
三月吳縣潘祖蔭序

古之稱爲女士豈徒爲工書翰善文詞言哉其必操行
賢明乃允爲稱首也故鄭君說詩以爲女而有士行者
其能操行賢明而又能誦芻蕘德象女師之篇而嫻於
詞令不尤當此而無愧者乎余初問學成都聞稱左夫
人者善書工詩自教其子女子若女皆才時同學張君
爲夫人子壻亦一黌俊也余方閉戶研講不暇問此事
三年而不與張君相通故於太夫人閎閱未之審也又
五年重遊於庠爲學舍都講始與張君游因以識曾君
蜀章得知太夫人出陽湖左氏歸贈太僕卿故吉安知

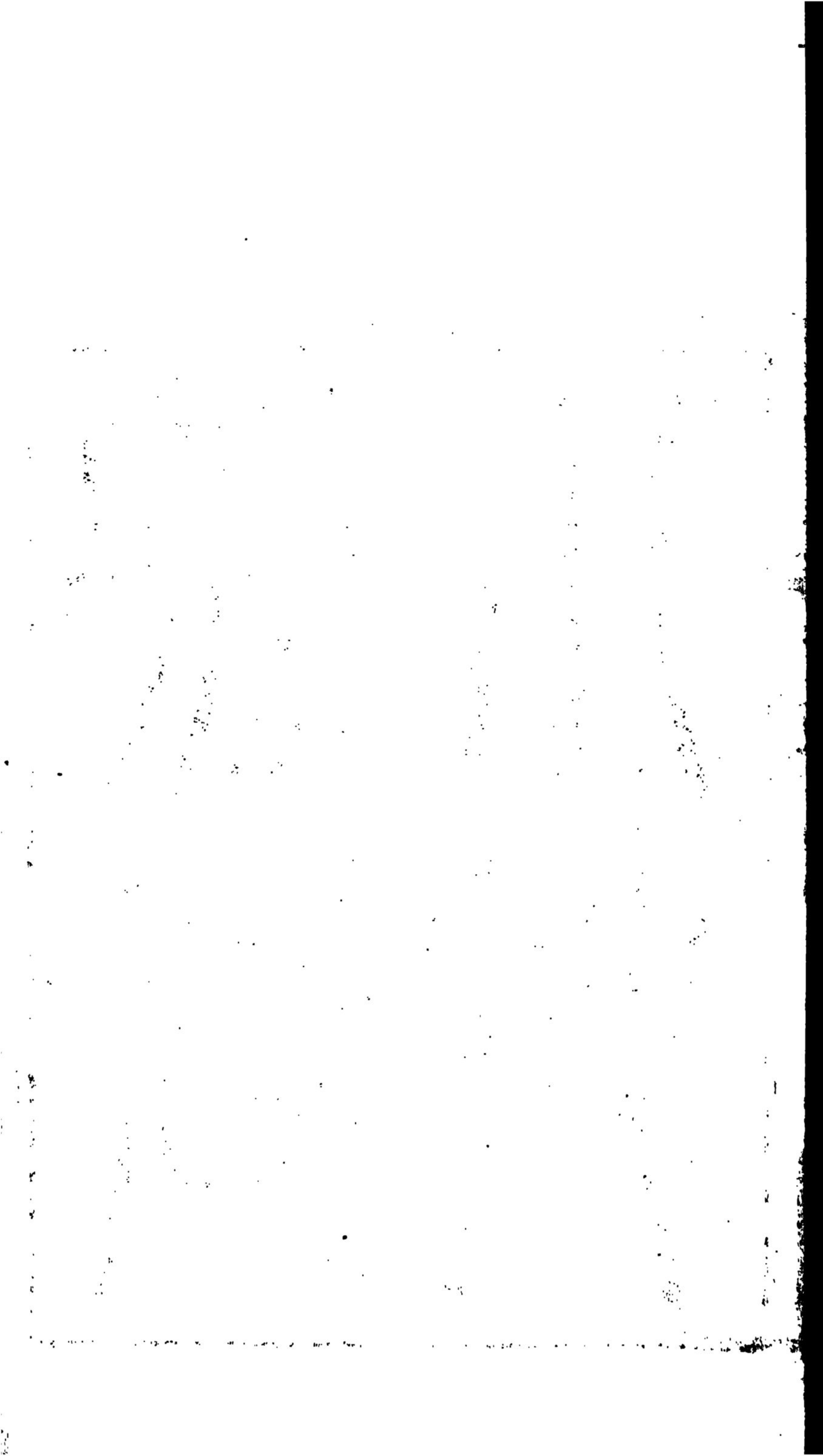
府吟村曾公曾公以勞卒於軍夫人單舟往迎柩閒關
千里歸而撫其遺孤食貧作苦教且養以操行著於閭
里余既學仕京師俄而蜀章成進士官比部數相過從
爲昆弟交出太夫人所爲詩凡浣香小草一卷吟雲集
二卷卷菴吟一卷冷吟集四卷以編年爲甲乙浣香小
草則閨中時所作也吟雲集則及曾公存時卷菴吟冷
吟集則嫠居以後至於今茲平生遭遇盛衰之境悲愉
欣戚之情蓋具於此矣讀其感遇諸篇歎其冒危出險
艱貞卓絕爲之撫膺慷慨及觀恤緯嫠居始泰終約懷

往歎逝淒清自寫則又爲之戚嗟歛歛潛然不怡至於
板輿就養義方訓成流覽山川徘徊風土則又何穆如
不自覺其忻慰之無從也嘗論人生足不出里巷又始
終安常處順無離合變遷之境則其爲詩必無可觀何
則終卷一律千篇一情也今太夫人所遭之崎嶇艱難
多故固文人所憂傷憔悴而不能勝者乎而其境則固
與詩宜矣況又操行賢明任境之變離而處之以順而
卒以順酬此卽令不能自爲文學士大夫猶將詩歌以
傳之况夙嫻詞翰舉所歷之境一以著之於詩茲不爲

可傳耶揭古女士之行方之以合於風雅詩人之義爲
之敘云光緒十七年仲春富順宋育仁謹撰

川流不息

川流不息



浣香小草者太夫人閨中之作也時號婉芬幼秉母教
七歲卽善吟哦九歲失恃事繼母曲盡孝思刺繡之餘
與諸姊習書畫尤工篇什當時皆以蘭陵絕唱譽之而
太夫人詩尤有奇氣清婉雄健兼擅其長陶情淑性數
典能文故多仿古之章孝親事長瞻依孔懷則多感別
比賦之吟生居江南隨宦薊北則多眷戀江鄉之作大
抵緣情而綺麗則古而淵深三百篇之善懷無加乎此
十九首之寓意有感於中者也

冷吟仙館詩稿卷第一

浣香小草

陽湖左錫嘉婉芬

雛雞行

綠樹陰濃暗場圃竹籬茅舍雞新乳羣雛傍母浴淺沙
鼎沸朱朱日卓午吁嗟乎羽毛未完子母呼使我沈思
反哺烏人物貴賤生豈殊鞠育之恩能報無

卽景

沈沈夕陰暝露滴莓苔冷雲破月來初驚禽撲花影

題乘槎進酒圖

仙雲一朵生光華雲中之君乘靈槎酒香花氣滿江水
水天一色皚銀沙曉風吹袂月將墮鬢光皎皎凌朝霞
瑤池寶露釀初熟玉樽香泛青蓮花此中滋味有誰識
但見神霧空中遮

偕莊月華表妹踏青

三月鶯花路連輿過野亭屐痕分草綠袂影挹山青斜
日喧蠶鼓春風響鴿鈴遙看諸女伴花下撲蜻蜓

題春游圖

春風吹暖桃花天桃花開落年復年竹枝蒼翠含古色

亭亭不與花爭妍偶來花竹最深處芳草青青沒行路
一鞭斜指夕陽紅山色空濛闕煙樹格磔鉤輅鳥競唳
雙柑斗酒應分攜亂紅影裏見深柳花落春山春影迷
幽居何人在空谷落花一徑趨茅屋却使塵中望作仙
門前春水鱗鱗綠放浪溪山數勝遊武陵終擬問扁舟
桃源亦在人閒世好倩丹青卷裏收

清江浦曉發

北轍遽駸駸江干帆影沈曉風千尺閘殘月萬家碁野
店雞聲促荒城雉堞陰疎鐘何處寺餘響裊煙林

與大姊婉洵別後感作

天涯一揮手池草夢難期
明月同今夕春風感舊時
露桃紅膩粉煙柳綠縈絲
雲水遙相望飛鴻繫遠思

擬古

皎皎明月照我瓊樓轉
側不寐此夜何修舉
幃歎起仰瞻女牛滌洄一水脈脈悠悠
暗風襲人纖雲不流宿鳥飛鳴念彼良儔
幽蘭競芳誰掇其柔傍徨四顧何以解憂

懷大姊婉洵

嗟我骨肉親遙遙阻碧岑相思不相見片雲萬里心魚
雁兩沈斷况經烽火深終朝亂愁迸零淚幾沾襟

途中卽景

遠浦白雲淨孤村黃葉多山風吹牧笛一半竹枝歌

都門入侍

小小處憂患趨庭願久違一旦侍親側喜極還歔歔
鳥凌風翔芳蘭露華菲有如滌陰霾麗日揚清輝明鏡
出塵匣良藥捐夙非阿姊爲理裝阿弟牽裳衣芳若鬱
葱龍魴鯉鱗甲肥夕膳潔杯榼晨羞供薺薇菽水薄具

陳此懷良依依願言永承歡丕祉膺庭闈

北風行

北風獵獵作霜雪殺氣凌空萬木折將軍令嚴鼓角哀
四野森環樹矛戟身披鐵甲枕鼓眠肌膚凍裂肝膽堅
中宵起舞立虎帳手提寶劍思回天誓將身命掃狂寇
敢圖遺像登凌煙三軍感泣壯心魄旦起磨刀水中石
石聲琤琤水聲咽血痕染作桃花色頻年征戍在遼陽
霹靂能挽千鈞強區區身命何足惜男兒有福死沙場

寒夜

霜天浩然白冷風散叢竹繁星落金井明月不可掬簷
梅三兩枝橫斜媚幽獨寒鶴悄無語襦襪伴花宿對景
心怡然開樽剪華燭清吟興未闌樺烟正如燼

夜雪

鴛瓦油衣夜寂寥玉樓粟起罷吹簫卻憐驢背寒如水
覓句何人過板橋

三分春借一分來碎玉紛紛點綠苔枯樹不花花亦好
滿林香雪當梅開

春夜

冷吟仙館言和 卷一
香燼漏聲闌吟魂總未安鄉心隨雁落花意釀春寒離
思和礎訴新詩刻燭殘爲憐今夜月愁向夢中看

昭君辭

長眉入鬢愁斷夢胡笳迫悵悵苦無棕丹青誤顏色
只恨妾命薄莫憎洛陽師嬌喘扶上鞍身輕馬不知
朝辭漢家城暮學胡兒語漢使如往還爲子寄愁苦
鏡裏舊容儀衣上漢塵土關月隨人遠胡馬馱愁去
獨負傾城姿漫撥琵琶語不敢怨朔風君恩足千古

暮春歎

寒浪青青柳條縮游絲踈地晴煙暖風散榆錢斛萬千
一綫春痕買不轉六街寂寞飛花香樓頭思婦愁斷腸
杜鵑枝頭嘯夢醒錦瑟年華鏡中影春風春風能幾何
嫣紅褪盡清陰多繁華一去渺無迹落花如聞春歎息
題白畫桃柳橫看子
春水桃花浪春風楊柳隄綠簑新雨後紅舫畫橋西漢
苑人初起仙源路不迷得閒聊補景簾外正鶯嘯

消夏詞

綠槐陰裏閉門居石磴藤牀晝讀書細蘚軟鋪芳錦褥

落花香惹繡羅裾
方罍罍樹迷飛蝶
圓荇迴波上小魚
茗椀棋枰相對好
瓶花閑隱白芙渠

新竹編籬護草堂
綠楊分影罩琴牀
釣絲風引一竿水
荷葉香披半畝塘
醉墨點蕉題舊句
冷泉煮茗款新涼
下簾不許飛塵到
藤枕桃笙清夢長

秋晚

疎桐落金井寂寞掩荆扉
石瘦綠苔補霜嚴紅蓼稀
暮雲低遠樹流水送斜暉
獨立意無限寒鴉接翅歸

探梅

春風入幃縈夢思翠羽仙仙飛上枝霜寒徑峭古苔冷
屐齒踏破雲羅影一枝兩枝盤孤根溶溶一水香無痕
竹欹人靜春寒重金井月華深閉門

春晴

簾角挂晴霞春風綴柳芽峯迴千里雁煙鎖一庭花人
語喧朝市蜂歸鬧午衙玉鉤流細響夢斷綠窗紗

驟雨

黑雲連天壓晴渚阿香乘車擊雷鼓千乘萬騎下碧空
倒捲天河作飛雨雨珠飄忽疾如弩竹窗穿破雲難補

冷山行會言和卷一
六
妻時雨散雲氣收水底花陰日初午小庭一雨足方塘
石苔磴草煙蒼蒼君不見寸山尺水皆爲樂隱者何必
居滄浪

夏日曉起

曉涼吹斷夢日角上簾梢零露黏蛛網濃陰護鵲巢池
荷香欲滴窗竹影初交攬帔臨妝鏡釵鈿墮枕凹

感事

重門深鎖冷堂坳月榭風簾一例拋燕子不知人已去
春風絮語杏梁巢

猶是烏衣巷裏人
繁花開落不知春
可憐歌舞樓頭月
還向空廊照玉塵

哭三姊婉靜

雲階月地悵何之
蕙折蘭摧痛不支
羅幃空餘他日淚
錦箋賸有斷腸詩
竹枝拍牖驚殘夢
簾影搖風盪遠思
二十年華彈指盡
那堪回首憶當時

秋思 六言

涼院曲闌獨凭香
散菖蒲露冷月明
纔上花枝倒瀉一
簾波影

感懷

古人不可見千載心悠悠
明月忽西墜江水競東流
歲華嗟易改朱顏今白頭
杯酒意無限陶然已忘憂

山色忽已暝星光睽然炯
四壁搖燭輝一甌澹香影
鐘聲花外歇塵夢閒中醒
嘯歌倚西風梧葉落金井

歸夢

月浸虛簾花影漾孤燈不語愁相向
夜深有夢過江南
魂驚鼓角聲悲壯滿城刀戟生暮寒
沙草濺血腥風酸
嗟哉亂世同一哭我所思兮在空谷

歲暮書懷

遙夜獨長吟微風動素襟
霜高邊堠冷月落洞房深
敗葉溫丹竈寒蕉卷素心
有懷眠不得窮巷起清砧

碧窗愁獨倚寒暈落鐙花
薄醉慰今夕微吟感歲華
屏深鄉夢遠簾漾篆煙斜
何事相料理寒梅春又賒

春雪

青帘一角柳梢橫飛絮長途欲斷行
清酒澆愁成醉隱梅花入夢訂寒盟
泥痕繞砌屐初印鳥語隔簾春有聲
六扇屏風生白曉
仁看初日挂銅鉦

雪齋

白地青天一玉壺中懸日月走雙珠幾層樓閣浮空闊
萬里山川湧畫圖策蹇劇憐詩思遠飛鴻遙印客心孤
暖風吹透春消息草色煙光認有無

題自畫美人春睡圖

花魂脈脈杜若芳美人春酣春晝長錦衾華褥隱紅玉
繡譜閒殺雙鴛鴦曲肱作枕歛蛾黛金蟬押鬢鞞珠璫
宜嗔宜笑凝神光難向鉛華窮意態飛花墮夢生綃冷
起來還寫春風影

幽居

蒿蓬繞蔽廬，湫隘隔城市。門無車馬喧，時有幽禽至。野
花著疎雨，開落失行次。春風自酤酒，聊復終日醉。萬事
不縈懷，歡樂早爲貴。仰首招白雲，獨領閒中味。

月夜鳴琴用先慈題停琴仁月圖韻

滿月如妝鏡，照我雙蛾眉。天風吹白雲，片片蓮花飛。披
襟坐清夜，浣手拂玉徽。長松生奔濤，野鶴時來歸。悠然
心自得，清景毋相違。

和小桐五姊

錫璇

妙光閣晚歸原韻

冷吟集卷一
夕陽殘照裏芳草幾柴扉風定晚煙直樵歸人跡稀
澗泉和露瀉野鳥帶雲飛遠樹蒼蒼外鐘聲搖翠微
溪水碧粼粼溪花照眼新山禽呼過客老樹揖行人
秋意因黃葉鄉心到白蘋江關回夢遠迢遞憶香純

和科芝三弟秋興用東坡岐亭韻

煮茗挹荷露壓酒漉蘭汁擷芳延素秋三徑蒼煙溼
撫景聊獨吟怡然心自得暝猿獲殘果犇走避人急
怪石卧白雲曲池聚浮鴨水榭石廊虛香篆冷疎霖
斜日墜林莽霞擁松根赤山晚生夜涼水淨澄潭白
主人乘興

歸秋菊滿巾幘燈搖酒波暈露泣蘭英泣遙月出深碧
銜圭影半缺清樽泛紅醞相對稱嘉客醉醒意陶然吟
詩費按集

寒雁

陽鳥知時節湘江楓葉紅寄書遼戍遠弔月海天空歛
翩棲孤堠呼羣帶朔風稻梁何日足身世歎飄蓬

寒蛩

頽垣容寄跡敗壁飽風霜雨漬古苔碧霜披衰草黃苦
吟助機杼絮語話炎涼思婦同惆悵悽悽寒夜長

冷吟仙館詩和卷一
寒蝶

栩栩春消息繭兒風太酸魂驚梅影瘦衣浣月波寒抱
蕊腰如束棲香夢未安羅浮仙格在淪謫小盤桓

寒蠅

驥尾恆千里營營意未窮癡心猶向日凍翅不禁風落
筆誤彈指趨炎效熱中紙窗時撲簌誰復問青紅

送四姊婉香

錫蕙
南歸

漠漠離雲鎖碧空迴船欲倩石尤風蒼苔立徧空惆悵
無那秋花寂寞紅

繡帷紅隱一燈寒
鴛鴦被香多夢未安
記得相攜貪夜話
曉星明尙倚闌干

哭吳芸佩夫人

歎息復歎息
憂思悵悵起終夕
凍鼓無聲慘欲沈
簾風翦燈寒寂寂
念我同心人長別
中懷感形影雖相離
兩心殊未隔
悲風胡爲來
返魂竟無策
釵股有餘輝
詩卷遺芳澤
音容何渺茫
月落霜天白

雲冥冥兮猿嘯哀
悲風起兮鴻雁來
洞房無人寒瑟瑟
月明空照妝鏡臺
我來躑躅舊游處
屐痕一一生莓苔

冷山仙館詩林 卷一
出兮入兮獨不見玉簫硯匣皆塵灰牀頭孤雛日啼泣
見者聞者心肝摧吁嗟乎鮑妹年少能屬文令嫺作誄
稱奇才蘭心蕙質易消爍古今一例成風埃

歡日何短情天何長黃沙白草寒茫茫藥爐火滅洞房
冷紙灰飛滿黃金牀昔爲形與影今爲參與商彌留痛
語猶在耳念之淚下沾衣裳吁嗟乎飛雲一去不復來
北風夜夜肝腸摧

春日

筆牀塵淨墨香濡三兩瓶花一酒壺閒向石欄補新竹

午窗拋却睡工夫

淡墨雲痕鎖碧寮
風迴簾燕語聲嬌
小庭春色無多少
細草閒花破寂寥

初夏

簾腳花陰轉晴窗
午睡餘燕巢尋舊
箔蛛網補殘書竹
箭青初展荷衣綠
未舒紫葵香麥飯
幽靜耐貧居

雨後

短籬穿過一枝竹
小院分栽半畝花
雨後暗量瓜蔓架
明朝看長幾分芽

卽景

薔薇壓架頽牆左
雨花半開紅半鞞
一枝風裊畫廊偏
胡蝶倦飛花讓坐

敬和 家大人新居原韻

幽居新補綴清景
亦堪誇護筍纔移
石穿池不礙花餘
糧饒飼鶴列炬漫
驚鴉莫更嫌湫隘
心閒地自遐

池上吟

落日鑑秋水涼風散叢竹
蓮房墮冷紅蕢衣褪深綠
苔心不可移日夕抱幽獨
俛仰變光景歲華如轉軸

月夜

露下天街暮色幽星河耿耿夜雲收
千家砧響隨風度
萬里鄉心逐水流長笛一聲花滿地
短琴三疊月當樓
犀帷人靜爐煙裊十二湘簾未上鉤

殘菊

晚節慰遲暮對茲幽興長
芳心抱秋素傲骨表新霜
蛩語慰寒碧蝶衣憐褪黃
西風獨珍重爲爾奏清商

落葉

落木蕭蕭響碧空
半林山色夕陽紅
庭前露白重簾下

江上峯青一曲終塞北戍愁驚候雁浦南別緒悵行驄
殷勤冀本荀卿語莫爲飄零怨早風

商飈容易惜芳菲一葉飄搖綠漸稀高樹涼歸書可讀
疎枝月落鳥空飛白生虛室露華冷紅透隔林燈影微
家在江南人冀北夢回村落未全非

秋色凝眸思悄然秋光消瘦自年年楓江湖落驚寒乍
桐井風高得氣先走蠹半牀參校席哀蟬一曲咽清絃
殘紅莫遣空辭樹合付詞人當錦箋

山自嵌空水自流葉聲如雨戰高秋柳煙催暝鳥嘯緊

蘆雪迷江鷗夢愁
庭院蕭森風掃徑
關河寥落客登樓
冬心自擬迴天地
青土蒼官晚翠留

秋夜獨坐

北風捲窗紙撲撲
飛塵沙嶺雲延遠
意籬菊綻寒葩火
旻變宵色清景不
可賒把酒慰今夕
斗柄西引斜含情
隱几坐秋燈時落
花

病中書懷

蕭蕭落葉打柴門
病裏愁思更莫論
藥杵擬臨春水搗
錦衾常倩玉爐溫
壓銷宿酒留殘暈
眉蹙寒山減舊痕

從此曉風殘月夜也知珍重瘦吟魂

春望寄懷大姊婉洵

東風何處來吹起吳雲白南雁鳴長空笑我常爲客我
欲覓靈丹奮飛振六翮河廣不可渡望遠情脈脈念我
骨肉親蹤跡千里隔烽火滿天地握手知何夕縱有尺
素書何以訴胸臆殘夢五更鐘落月涵空碧

白丁香

細雨芊綿草芽茁東風暗解丁香結新條瀉綠綴露珠
冷香瑣瑣涵孤潔曾與梨花訂舊盟輕紅不染啼鵲血

美人欲折思悄然
幾回誤作春殘雪

豔歌
倣齊梁體

袖舞雲千片
燈搖酒一卮
花應憐獸影
夢亦解相思
屈戌深藏處
闌干小立時
幽情無可訴
瘦骨有衾知

院靜夜逾靜
月圓人未圓
紅蘭嬌挹露
碧篠淡浮煙
妝罷收明鏡
詞成調素絃
玉階長寂寂
苔色自娟娟

憶江南

江南逢春春色新
繁花如錦草如茵
長安市上春光少
二月無花並無草
感此愴懷思故鄉
背人流涕沾衣裳

嗟我同懷如雁行十載羽翼無分張一朝振翰隨風去
吳頭楚尾天一方我欲造河梁河水深且長我欲陟高
岡烽壘盈道旁雲山迢迢悔輕別鄉心夜夜隨明月登
樓空聽子規啼一片寒煙繞林樾

白胡蝶用 先慈詠白薔薇韻

白衲仙人下九原纖腰一捻舞翩翩梨雲片片傳輕粉
柳絮霏霏覓斷魂醉入春風愁有影飛來夜月夢無痕
二分春思三分怨何日塵緣證六根

春曉卽景

海棠花底小窗虛萬軸牙籤稱隱居紅影一簾雙燕語
墨香研露曉臨書

擬庭中有奇樹

井幹鬱珍木葉葉泣露華徘徊摘叢萼觸物懷幽遐芬
芳欲有遺迢遙發嘆嗟興思感時邁別夢悲天涯

小庭

小庭地半弓回旋得佳趣錦罽藉桃笙清茗掬荷露野
花綴幽草紅紫圍香霧湘簾不放鉤語燕自來去

涼意

晴風吹白雲瓜蔓延虛壁井戶悄無聲石磴苔空碧
綠陰覆滿塘午卧北窗裏冰簟涼欲波清夢隨秋水

秋閨三十首寄大姊婉洵卽用姊秋興原韻 並序

秋風四起深館無聊因憶幼在江鄉與諸姊同
居念宛齋流覽文史倚石選韻古苔襲衣開簾
坐花寒蜨上鬢一朝遠別千里相思值此蕭辰
益深遐想落葉辭樹如聞楚音涼月入簾恍覩
顏色爰賦短什以記前遊

秋光昨夜上疏桐落水明霞片片紅彈指韶華容易過

藕花深處又西風

瑣瑣閒花着雨穠
小橋橫水界芙蓉
白雲渡口飛黃葉

常州有白雲渡黃葉村
門掩秋山第幾重

玻璃網戶隱書窗
松桂陰濃繞繡幢
風掃竹枝驚暗雀

桐花小鳳尾雙雙

課奴截葦密編籬
秋色平分到蜀葵
扇底涼歸庭葉下

溼螢和雨點階墀

鹿籬低亞豆花肥
絮絮溪雲靜掩扉
十二曲欄閒倚遍

娉婷瘦骨不勝衣

爲愛清華傍水居

園有清華水榭

秋來情味更何如輕衫長袖

金風裏菰米綸絲學釣魚

奚奴鄰女笑爭呼花底驚飛雙鷓鴣玉砌無塵鬪瑤草

花鬢竹粉滿羅襦

小園一角倚橋西記得江南罨畫溪綠樹差池新雨後

離離紅豆亞枝低

紅絃繹繹柱初排二十三絲六律諧人靜曲終銀燭冷
滿塘秋雨亂鳴蛙

北雲偶帶雁聲來涼意蕭疏暈綠苔買得烏程千斛酒

瑣窗預待桂花開

橫塘清淺碧粼粼
水面風來動白蘋
伊軋一聲弄柔櫓
涼波雙照采菱人

星依雲渚夜初分
竹簟花寒瑩碧紋
並立玉階明月下
蕉花衫子藕絲裙

繡譜工餘舊課溫
綠蘩紅蓼閉閒門
夜窗刻燭臨殘帖
古意先摹屋漏痕

紫菱碧藕白瑛盤
細剖香橙尙帶酸
乞巧筵前認針線
月鉤初上小闌干

龜甲屏風六曲彎
鳳巢涼簟色爛斑
木樨昨夜霏黃雪
浥浥飄香上鬢鬟

各譜新詩入管絃
金徽玉軫撥涼煙
海棠泣露幽蘭笑
同是秋風別有天

玉蜍滴盡冷瓊簫
白寫花枝慣白描
翡翠筆牀紅蜜炬
硯凹香潤墨生潮

鴨菱雞芡滿塘坳
秋色紅分荳蔻梢
客燕飛飛懷舊鼎
密傳社鼓慢驚敲

莎雞絡緯語縹緲
無那秋聲入夜高
折得紅蘭香滿袖

一窗疎雨讀離騷

自紡紅絲擲玉梭
團花新錦漾微波
七分涼意二分病
機杼聲中秋思多

秋燈如豆隔輕紗
翦翦西風夜績麻
繡譜未諳壓金線
練裳閒刺墨梅花

蟲聲四壁語昏黃
鴛瓦稜稜漸有霜
遙望碧天清似水
斷鴻飛過兩三行

井欄露潤月無聲
菊圃繁枝簇錦英
秋色滿籬疎影活
此中畫稿最分明

蘆花淺白柳深青
水檻臨流不待屬
一角夕陽簾半捲
碧泉新汲論茶經

芳塘荷蓋露珠承
水面秋光冷欲凝
蓮子苦心愁的的
藕絲挽夢力難勝

橘綠橙黃感舊游
江鄉風景最宜秋
扁舟容易歌離別
空載吳江萬斛愁

長安久住客愁深
斷夢如雲底處尋
一樣秋懷懸兩地
瑤琴空證靜中心

情絲縷縷縛春蠶
莞簟波涼睡味酣
生小不知門外路

如何夢又到江南

落木聲中別思添
寒衣九月翦吳縑
小窗滅燭待明月
清冷何堪夜捲簾

薄寒料峭入松杉
檢點新詩寄雁函
萬種秋情描不得
淚珠和粉溼輕衫

辛亥季秋送五姊小桐南歸

柳隄荻岸路漫漫
遠水遙天一棹還
鏡檻人歸芳草碧
布帆秋冷白雲閒
情懷潦倒千杯酒
煙雨空濛萬仞山
良會有期應未遠
勸君暫爲破愁顏

看花幾日到將離迢遞情牽宛轉絲人似征鴻懷遠別
心隨歸燕最相思愁生羌笛秋風裏淚盡巴絃夜月時
此去眠餐須自惜莫教瘦損舊腰支

驪歌一曲譜南遊煙水蒼茫客思悠野渡雲飛千嶂晚
高林葉撼一聲秋寒侵翠袖盈盈淚書疊紅箋字字愁
回首自憐悽欲絕天涯遙望幾登樓

丹徒

周天麟校

男

光煦敬刊

