

T 8027

5672

45

CM 0 1 2 3 4 5 6 7 8 9 10 11 12 13 14 15 16 17

Lab D50 2° 95/0/2

81/0/0

66/0/0

51/0/1

35/0/0

20/0/0

29/19/-54

55/-39/33

42/57/29

82/4/79

51/50/-13

50/-28/-29

38/14/16

66/16/18

50/-5/-22

43/-14/21

55/-9/-25

71/-32/0

62/34/60

40/9/-43

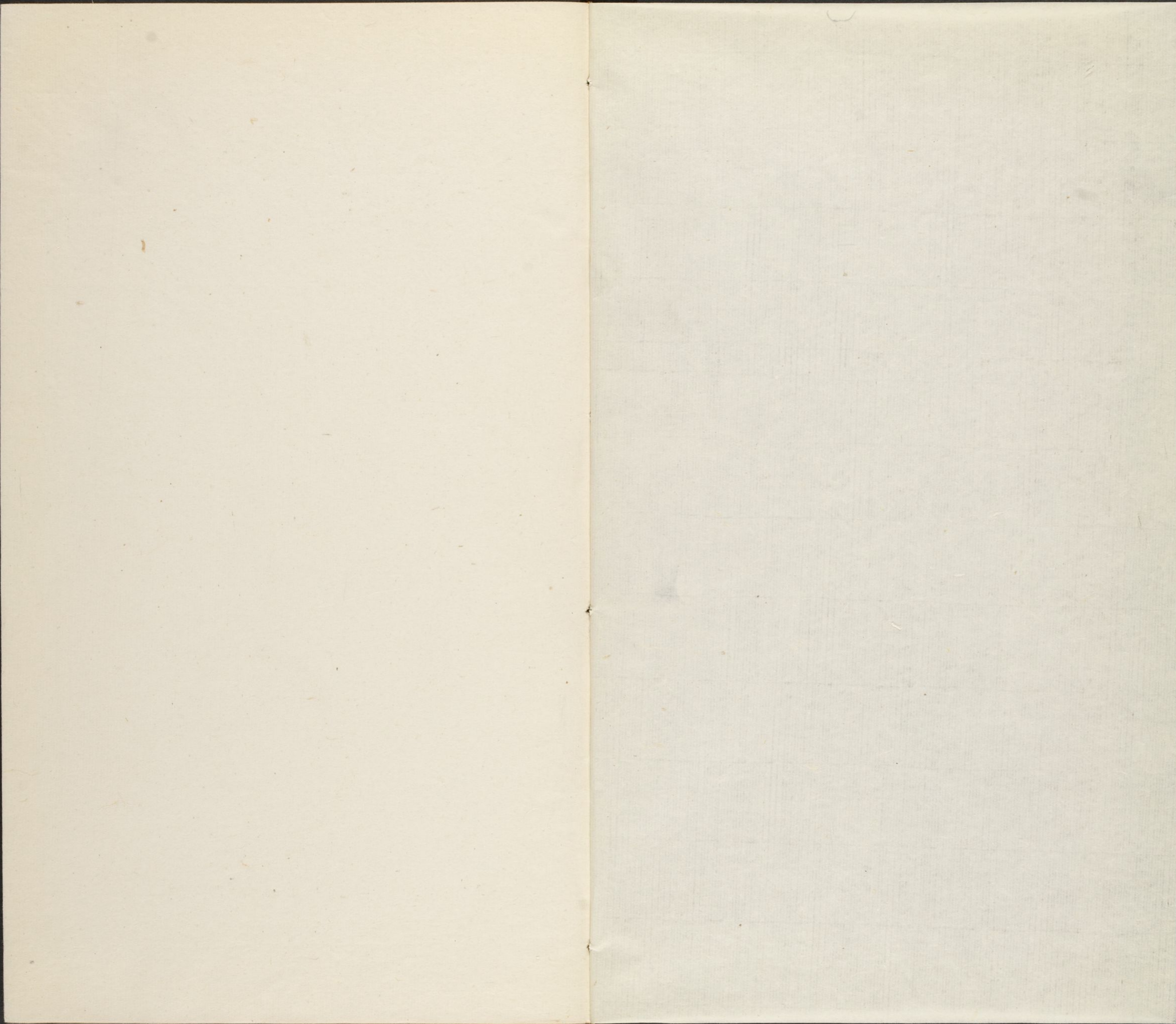
52/48/17

31/21/-21

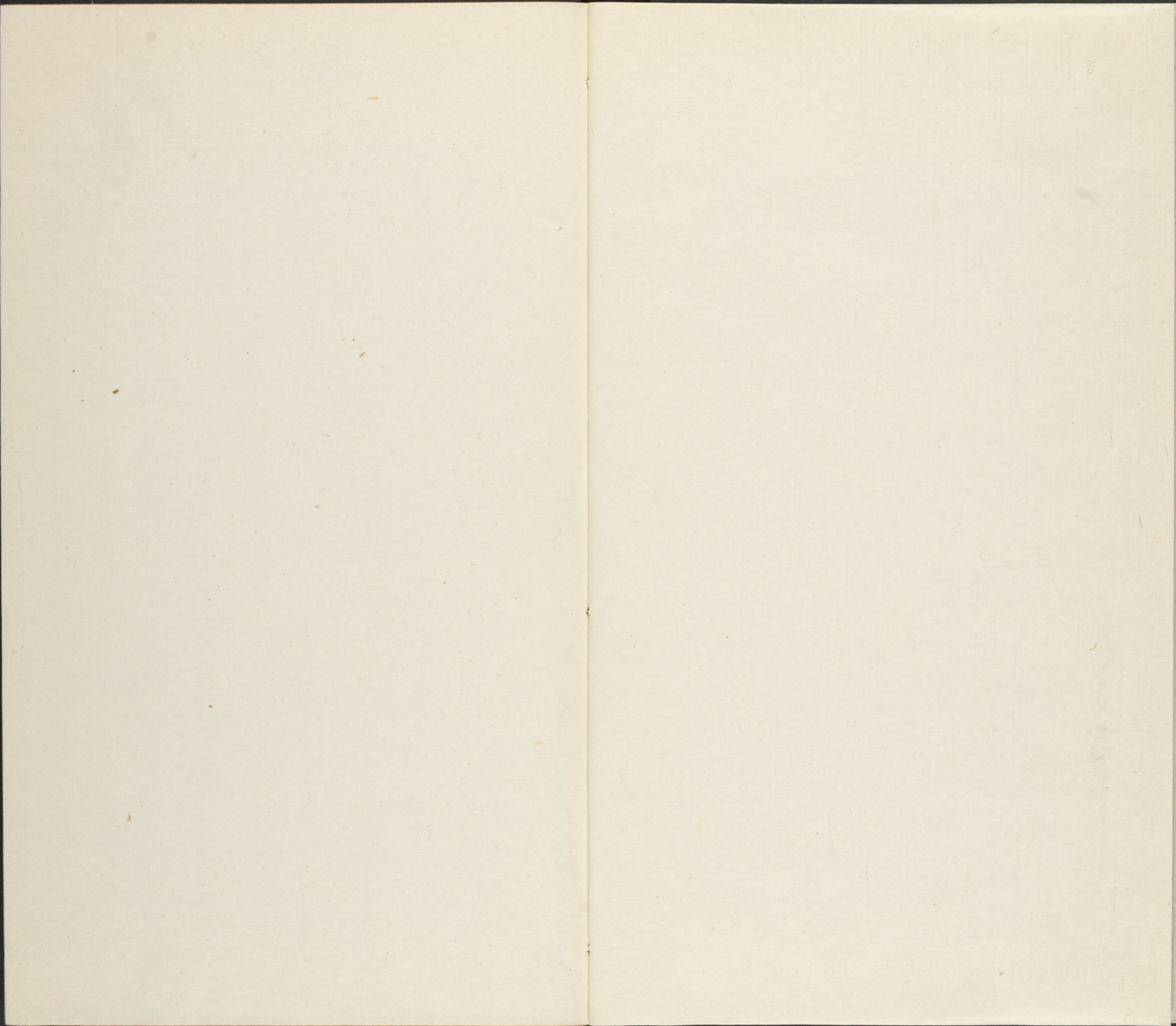
72/-23/57

73/19/68











汝寧府

隸河南布政使司

領州二縣十

哈佛大學哈佛葉宗圖書館珍藏印

春秋沈蔡二國地後併于蔡故後周于此置蔡州也漢置有汝南郡故元因之曰汝寧路也劉宋立

司州於此命其城曰懸瓠城以汝水屈曲如垂瓠

然圖經云其水洄曲其地平舒面山負野限淮爲

圻隱然巨屏端若長城史稱汝南其俗剽輕易發

怒地薄寡於積蓄然地在汝墳之間爲周文王化

行之地人重信義士尚質文昔汝南風俗最好評

騭人物故有月旦里在舊平輿縣之二龍鄉云○

志云漢武帝時鄭當時爲汝南太守清身率下卒



汝寧府志卷之十一  
之日家無餘財後漢桓帝時宗資爲守一郡之政  
委任功曹范滂資但坐嘯而已唐狄仁傑知豫州  
時越王兵敗支黨二千人論死仁傑密理申疏詔  
悉戍邊因出寧州相與哭碑下齋三日乃去宋熙  
寧間富弼以大學士徙居蔡州留意民事有情必  
達歐陽脩出守得太原自請易蔡州謝表略云時  
多喜新奇而臣惟守拙衆方興功利而臣惟循常  
焉爾輿地紀勝云木鴈堂在州治郡守吳育以之  
自况也燕譽堂在郡治東園育與劉敞倡和有詩  
園內有牡丹竒生二亭原父題牡丹詩輕黃金綴

纓凝碧玉鐫餅時人服其精工竒生亭者取夏侯  
湛賦石榴竒生之句也○文苑傳桓寬作鹽鐵論  
應劭撰風俗通蔡玄辯五經同異俱汝南人志謂  
王粲僑居于此有宅在府城內閭巷口言井云粲  
所鑿又漢孝子蔡順董永皆嘗居之有二孝莊在  
城西○金石錄云唐平淮西碑在府城裴晉公廟  
側昌黎韓愈撰文元和十二年立○唐藝文志路  
隋平淮西記鄭澥平蔡錄各一卷柳宗元作平淮  
夷雅一章攷鄭澥所云涼國公者李愬也

汝陽縣

附郭



漢縣以汝水爲名水經云汝水出河南天息山流經縣東界入淮水有溱水汶水澗水杭陂港水龍陂港水俱來注之按後周之溱州隋之澗陽縣以溱澗二水名汶水者今謂之汶口也逕城南三十里以至九十里杭陂龍陂二港則在東南二百里內○汝水又東南過平輿縣南平輿漢縣在府城東汝水南舊沈國也有沈亭春秋定四年蔡侯以沈子嘉歸後以爲縣史記秦將李信攻平輿敗之卽此建武三十年世祖封鉞統爲侯國按平輿國初省入後漢陳蕃戴憑許劭皆平輿人○寰宇

記云汝水北有安成故城漢縣武帝封長沙定王子蒼爲侯國王莽之至成也周燕安成人爲郡決曹不寃人獄其後曰嘉曰燮曰浚曰顛曰顛皆燕所傳○宜春故城在縣西南漢縣王莽之宣孱也後漢以豫章有宜春故加北宜春永元三年安帝封后父閻暢爲侯國○富陂漢縣闕駟十三州志曰和帝九年分汝陰置多陂塘以溉稻故曰富陂也世祖建武二年王伯封富陂侯于此吳國呂蒙富陂人在今縣界○縣理卽懸瓠城南北史宋元嘉二十七年後魏太武帝率兵攻圍汝南太守陳



憲守拒四十餘日積屍與城齊不拔而退卽此城也注水經云汝水周城形如懸瓠故取名焉魏太和中高祖幸懸瓠平南王肅起層樓於城隅下際水潛降眺粟渚殊爲佳觀故宋書亦云懸瓠爲戍以防郟陂矣按粟渚在城南汝灣有地數頃樹栗其中謂之栗洲酈道元以樹木高茂望若屯雲積氣者也林中有栗堂射埽甚間敞牧宰英彥多所游嬉黃溪水意水屈曲流注謂之錦繡溪○鴻郟陂在縣東十里漢書曰汝南舊有鴻郟大陂郡因以饒成帝時關東數水陂溢爲害丞相翟方進以

爲決去陂水其地肥美省隄防之費遂奏罷之翟氏旣滅鄉里歸惡言方進請陂下良田不得而奏罷陂王莽時常枯旱郡中追怨方進童謠曰壞陂誰翟子威飯我豆食羹芋魁反乎覆陂當復誰云者兩黃鵠及建武中太守鄧晨使許陽爲都水掾令復鴻郟陂陽曰昔成帝夢上天天帝怒曰何故壞我濯龍池於是乃因高下形勢起塘四百餘里數年乃得立郡亦常稔今廢○縣東南有四望陂後魏豫州刺史王肅于此築城以禦梁戍梁太清年刺史羊鴉仁糧乏乃棄懸瓠而去○葛陂在東



北四十里費長房投杖成龍處也東漢于此置葛  
 陂縣旋廢神仙傳壺公以竹杖與費長房投葛陂  
 成龍後到東海大旱謂請雨者曰東海神君淫吾  
 葛陂夫人故繫之而久旱今當赦令其行雨故縣  
 有葛仙公廟唐天寶年置懸壺觀于城北十五里  
 後訛為懸瓠○志云懸瓠池在城北門外唐李愬  
 攻吳元濟雪夜擊鶩鳴以亂軍聲卽此俗呼為鶩  
 鳴池愬有廟在城西俗呼白馬將軍廟○城西有  
 湖曰西湖舊傳頽許陳蔡接壤之地皆有西湖而  
 此為最著有翠光亭待月臺諸勝宋孔武仲詩亭

下湖光凝不流百尺湖臺蘸春綠相傳以為佳句  
 ○洩口在城南界先是裴度築連城于洩口率輕  
 騎觀之賊以奇兵自五溝至李光顏力戰却之光  
 顏密遣田布伏精騎于溝下扼其歸賊顛危溝壑  
 者千餘于是精銳盡殲而李愬得乘虛以入蔡○  
 測景臺在城北三里天中山山高丈餘上土下石  
 以在天地之中測日景分數莫正于此○然身臺  
 在城東之東射橋保漢汝陽令張熹然身救旱處  
 也○漢翟方進墓在縣境內宋劉敞詩持法雖深  
 上不疑蕭疎何事觸刑機主恩未改天心改使者



空乘白馬歸○蔡州西北一百餘里古平輿縣界  
有仙女墓卽董仲舒爲母追葬衣冠之所傳云董  
永初居玄山仲舒旣長追思其母因築墓焉或云  
仲舒母是仙女人間無墓恐是仲舒藏神符靈藥  
及陰陽秘訣於此秦宗權命將卒百餘人往發掘  
卽時注雨六旬不止竟難施工是歲淮西妨農因  
致大饑○金石錄云漢平輿縣薛君碑文字完好  
其文曰惟延熹六年春二月平輿令薛君卒烏呼  
哀哉吏民其咨咨君之德廼建碑于墓石之側其  
後有銘三百餘言敘述甚詳惟不載其名字世系  
故莫得而考焉

真陽縣

在府城南  
八十里

漢慎陽縣東魏置義陽郡于此亦梁之白狗堆也  
魏將堯雄曰白狗梁之北面重鎮梁刺史羊鴉仁  
攻懸瓠不利退保義陽卽此城矣隋開皇年郡廢  
始置真丘縣唐改真陽以在滇水之陽爲名○寰  
宇記云淮水經縣南去縣八十里西北有滇水流  
注之酈道元謂之慎水也陂水首受慎水于慎陽  
故城南陂陂水兩分一水自陂北逕慎陽城四圍  
城塹潁川荀淑遇縣人黃叔度于逆旅與語移日



曰子吾師表也范曄論曰黃憲言論風旨無所傳聞然士君子見之者靡不服深遠去疵吝將以道周性全無得而稱乎塹水又自瀆東北流注七陂一水自陂東北流積爲同陂陂水又東北結而爲窖陂及太陂壁陂諸水又東入汝

上蔡縣

在府城北四十五里

古蔡國史記周武王克殷封叔度於蔡挾武庚作亂周公殺管叔放蔡叔與車七乘其子胡改行率德馴善周公聞之舉胡爲魯卿士魯國理言于成王復封胡于蔡是爲蔡仲○世本云九江有下蔡

故此稱上按上蔡古城在縣西南十里縣東十里  
有蔡岡周迴五十里中有八卦臺產蒼草傳曰天下和平王道得而蒼莖長丈其叢生滿百莖下有神龜守之上有雲氣覆之○縣東北有光武臺高十尺相傳漢世祖所築下有光武井○人物考孔子弟子曹秋曹卹漆雕開秦冉又秦李斯漢吳公俱上蔡人吳公史佚其名辟賢誼者洛陽治行第一李斯相秦臨刑歎曰欲牽黃犬入上蔡東門其可得乎按志李斯井在縣南墓在縣西各二里宋劉敞詩二世三公何足論憶牽黃犬出東門天心



忌滿由來事枉恃沙丘有舊恩○汝水在縣西五十里朱馬河有二一在縣東一在縣西各去三十里東合戚橋河入于汝有包河在縣東九十里來注之按水經注云汝水又東南過上蔡縣西竹書紀年魏章率師及鄭師伐楚取上蔡者也後漢建安元年安帝封鄧騭為侯國○論語隱義云孔子至蔡解于客舍夜有人盜孔子一隻屐去孔子屐長一尺四寸與凡人屐異○東觀漢記羅願序曰上蔡任湧文源家舊藏四十三卷後渡江亾去僅存十卷○文獻通考甘棠集一卷上蔡孫僅隣幾

撰咸平元年舉進士第一知制誥其集首篇曰甘棠思循吏也○藥寮叢稿一卷謝伋景思撰卽後學所稱謝上蔡先生

新蔡縣

在府城東五十里

史記蔡叔二子遷于新蔡輿地志云蔡平侯自上蔡徙都于此故曰新蔡王莽之新遷也世祖建武元年封吳漢為侯國○寰宇記云古呂國酈道元謂之中呂昔周穆王時呂侯訓夏贖刑者有大呂亭在縣東○櫟亭左傳魯昭公四年吳子伐楚入櫟註疏楚東鄙邑汝陰新蔡縣東北有櫟亭注水



經曰汝水又東逕櫟亭春秋之棘櫟也汝水又東  
南逕平陵亭又逕陽遂鄉又逕青陂陂東對呂亭  
○汝水又逕鯛陽縣故城南應劭曰在鯛水之陽  
矣鯛音紂故城在今縣西汝水去縣南二里對縣  
有葛陵城建武十五年更封銚丹爲葛陵侯于此  
城東北有楚武王塚城北祝社里掘土得銅鼎銘  
曰楚武王隧○寰宇記云琥珀丘在縣南三十里  
鍊丘臺在縣西南五十里上有光武廟○汝南先  
賢傳曰新蔡鄭敬字次都爲郡功曹都尉太守高  
懿廳事前有槐樹露下類甘露者椽屬皆以爲是  
敬歎曰明府之政未能致此但樹汁耳懿不悅乃  
托疾而去晉書干寶新蔡人撰搜神記若干卷以  
示孫綽興公曰卿可謂鬼之董狐○金石錄云漢  
靈帝建寧三年新蔡長李言上請修復青陂司徒  
臣訓尚書臣襲奏可功成于陂塘南樹碑碑稱青  
陂在縣坤地源起桐柏淮川別流入于潁潁逕新  
息坂行人褒信界灌田五百餘頃

西平縣

在府城西北  
百三十里

古柏子國漢置縣曰西平列士傳曰西平縣有龍  
泉水可以淬刀劍蘇秦說韓王曰韓有劍戟出于



崇谿今縣西界有崇谿村○寰宇記云故西平城  
在縣西七十里右二十四陂魏典農鄧艾所造也  
九頂山歛樹山諸石山俱在縣西南一百里○後  
漢書戴封爲西平令時旱禱祝無應封積薪坐其  
上以自焚火起而雨降遠近稱服一統志元李不  
作和元恕俱西平尹以禮讓教民不事鞭撻民皆  
化之○漢郅惲西平人爲上東門候拒武帝不納  
今東門外有惲墓○晉和嶠西平人庾顛稱其有  
棟梁之用

確山縣

在西南  
五十里

漢安昌縣張禹所封之邑亦曹魏義陽郡治也東  
漢改曰朗山以縣南四十里朗山爲名山下有朗  
陵世祖建武中封城陽校尉臧宮爲侯國晉何曾  
爲朗陵公卽此宋改確山以縣南十四里確山爲  
名世傳何曾見此山有曰杵自動有聲取之不出  
又謂之浮石嶺注水經曰湊水出浮石嶺北青衣  
山亦謂之青衣水矣○志云蟠山在縣南二里蟠  
繞城郭其狀若龍秀山在西北十里飛烟積翠視  
諸山爲秀出金頂山在縣西四十里頂上雲霧多  
緋紫色望若金光樂山在西北四十里卽朗山也



宋避諱改今名山麓有唐李愬平蔡時軍營石壘  
蓋愬以兵絕朗山道夜行七十里至蔡處山頂有  
池名皓月池生四季蓮花黃酉湖發源于此東流  
合斷際練家二河入汝水縣南四十五里有沙河  
一名吳寨河東自桐柏縣來者合三里河入汝○  
北泉在縣西北樂秀二山之間泉水湧作蓮花狀  
宋曹庠魏著夏侯冲賀瑱結茅隱居于此○城塚  
記云故道城在縣西南卽春秋道國所謂江黃道  
柏是也在汝南安陽界○高皇臺在縣東南四十  
里漢高帝所築又一合有四望城後魏王肅築

遂平縣

在府城西九十里

漢吳房縣孟康曰本房子國吳王闔閭弟夫槩奔  
楚封棠谿氏于此故曰吳房矣唐元和年以吳元  
濟叛改遂平○志云洪山在縣西六十里又八里  
爲奧來山又二里爲渣呀山一名嵯峨山其山空  
有洞穴可深入唐節度使李觀及吳元濟戰渣呀  
山五代黃巢由潁蔡保渣呀山皆謂此也○石羊  
河出縣西平頭塚山卽奧來山之右東流入汝水  
又合許有上渠溝源出渣呀山合陽奉溝入沙河

信陽州

在府城南三  
百七十里領縣一



周申伯所封後周武帝立申州州治內柔惠咸喜  
二堂取毛詩云柔惠且直周邦咸喜之義也即漢  
平氏縣之義陽鄉地魏黃初中立義陽郡縣于此  
郡治安昌而縣治石城矣宋廢郡為義陽軍尋改  
曰信陽范純仁劉安世盧士宏皆治信陽軍○前  
賢詩云羣山關設險高屋照多陰晴嵐度丘壑踈  
翠上衣襟今環翠堂浴其名又有三秀堂在東城  
隅舊名牧牛軒宋宣和間以杏樹產芝被旨易今  
名相傳神宗元符時忽有道人書於司天橋上曰  
日坐竹馬橋夜宿牧牛軒○注水經云淮水又逕

義陽縣故城南其城圓而不方世謂之白茅城高  
對固成山山有水注流數丈洪濤灌山遂成巨井  
謂之石泉水北流注于淮○寰宇記云淮水西自  
桐柏縣界流入有明河三灣河九曲河俱合淝水  
注之按州西北百二十里之天目山下有白龍潭  
即明河之源也三灣河源出州南五十里南山下  
九曲河出州南九十里之鷄頭山其水曰鷄頭水  
凡九渡郭虎詩云春來芳草滿鷄頭又云春風九  
曲河邊路者也水經注謂九渡水出鷄翅山礮澗  
縈委浴遡九迴溪之東又有一水發自山椒下數



丈縈湍直注頽波委壑可數百丈望之若霏幅練  
焉下注九渡水又北流注于淮淮水又東得淝子  
口○寰宇記云淝水南自隨州界流入注水經以  
淝子一帶三川亂流北注經賢首山西是也按淝  
水至州城南入江湍流甚激前人詩城邊淝水抱  
城流卽此○賢首山在州西南七里南北史魏攻  
義陽齊蕭衍救之上賢首山者也亦名賢隱山蔡  
道恭詩閒來欣夙夕結駟快茲游木落川原淨鳥  
鳴烟霧收狂尋危處上倦向輿中休爲解登山理  
穿雲望故丘又落落垂衫袖脩脩著羽翰初當半

嶺坐兼得衆峰看幽閩陰常暝龍葱氣不寒更窮  
巢鵲處只恐下來難○志云士雅山在州南六里  
梁天監時魏將元英所築壘也震雷山在東南二  
十里山多澗谷樹木幽翳懸瀑亂流如雷震吼故  
名又五十里爲靈山視衆山爲特高每有雲氣覆  
頂卽雨其下有白馬常出入洞中人逐之不見○  
卓谷山在州北五十里以形似卓谷而名上有寺  
下有潭○金山在州南五十里連環二十餘里通  
鑑魏將辛祥夜襲梁將胡武成於金山進攻義陽  
曹景宗鑿峴以救之今有曹城在州南三十里又



三十里有峴山與州東之義陽山相望故昔人云  
依武山以立義陽郡也按武陽黃峴二關用山爲  
障不設濠隍一曰冥阨一曰平靖關史記魏攻冥  
阨淮南子曰天下九塞冥阨其一也平靖關見十  
六國春秋有大小石城鑿山通道昔義陽縣設立  
於此水經注云石城山南有天井濶數百步在州  
東南九十里○志云鍾武廢縣在州西南漢置屬  
江夏郡通鑑臧官狗鍾武竹里皆下之卽此○鍾  
山廢縣在州東南本漢酈縣治屬江夏郡北齊置  
齊安縣及郡隋改曰鍾山縣○蔡母城在州北漢

志南陽郡有蔡陽縣註云芥之母功顯君邑○武  
城在州東北二十五里昔吳魏之爭有武城蓋由  
楚令尹子常之所治也○曹城已見上其地名曹  
店○淮源城在州西北六十五里北齊置慕化縣  
及淮安郡隋郡廢改縣曰淮源魏文帝發淮浦詩  
發淮浦兮溯黃流鼓船舷兮極浮游雲漠漠兮天  
已秋攬芙蓉兮艤芳舟酌吾酒兮樂無憂懷佳人  
兮結綢繆右見樂府

羅山縣

在州南百四十里

隋置以西南十里羅山爲名漢之酈縣齊之高安



縣也故高安城在西南一百里蜀漢費禕晉孟嘉  
皆鄆縣人縣西北有釣魚臺世傳孟嘉垂釣于此  
○寰宇記云石人谷在城西三十里谷內有兩石  
人其狀天成不假人力○竹竿河在東北三十里  
源出窟壠山北流注于淮又縣南七十五里有澁  
河水出山石間波流楚澁因以名之同注于淮○  
子路山在縣西四十五里舊傳子路曾宿于此老  
君山在縣東百八十里以老子所嘗停車故名縣  
東南又有仙居山牢山西南有紅山六斗山○又  
有鶴山舊傳羣鵲嘗棲其上每風雨將至則噪以

報山有孟嘉古跡嘉先此縣人見江夏志

光州 在府城東 領縣四 三百里

蔡大同時置以所屬有光山為名春秋之弦子國  
也僖公五年楚人滅弦即此故唐武德初置弦州  
矣杜預曰弦在弋陽軹縣是接弋陽三國魏晉置  
郡軹即高齊之定城縣也十三州志云定城在古  
黃子國南十二里寰宇記云黃國故城在州西十  
二里宋以前光州治定城元省入○輿地紀勝云  
杏亭在治圃內宋盛度詩弋陽信夷曠深在亂山  
中惟此仙人杏特著蒼然功○愚閣在州學東南



盛度賦弋陽十詠于此○楚黃歇宅在州治傍楚  
考烈王賜以淮北十二城者金線泉在州城南岸  
宋趙抃詩玉甃常浮灑氣鮮金絲不滴路南泉○  
寰宇記云淮水北去城六十七里有潢水源出黃  
土白沙兩關之間東流至州南抱城而東與淮水  
合又有小黃河白露河俱東自麻城分水嶺來合  
恨溝春河葛溪諸水以入淮唐張佑詩一葉飄然  
下弋陽殘霞昏日樹蒼蒼葛溪漫漶干將劍却是  
猶聲斷客腸○雲坳亭在淮河之側元馬祖常詩  
八月淮南鴈又來雲坳亭畔菊花開莫言野客渾

無事臨水閒行日幾迴○志云劉伶墓在州城北  
相傳伶死葬此傍有劉伶井○歸鴈亭在州界故  
滑城內歐陽脩詩長河終歲足悲風亭古臺荒半  
倚空惟有鴈時歸最早桺含微綠杏黏紅右滑州  
城在西北十里光之舊治所也○輿地碑目云新  
浮光志褚孝錫編○唐光州刺史瑜德碑見九域  
志所載今不存○梁大同七年石柱記在州城北  
二十五里普明寺中上有鐫記于酉字上闕一字  
圖經遂改大同七年為天監七年象之謹按天監  
七年乃是戊子大同七年則為辛酉當以大同七



年爲是

光山縣 在州城西四十五里

浮光山在縣北八十里一名浮弋山注水經云浮光山即弋陽山也出名玉及黑石堪爲碁子其山俯映長淮每有光耀縣以此名按即漢之西陽縣矣西陽故城在縣西二十里晉太康年封汝南王亮子秉爲西陽公又惠帝改封西陽郡王皆此地也永嘉亂後遂廢○志云縣學內有司馬井世傳溫公生時汲此井水浴之公之父旦嘗爲光山令因以爲公名○官渡河在縣南五里源出分水嶺

北流合梅林洎陂張師等河及蔣港至縣南折流東北入州界達于淮賀守約詩云光山南去有長河兩岬春風漲碧波斜日扁舟重回首向來官柳已無多其上有二龍山一在官渡之東接虎山首入于河一在官渡西接千工堰首入河統在縣南二十里二龍首相向名會龍灘○茹陂水在城東南四十里漢刺史劉馥築以溉田有故城在縣南六十里即茹由城也顧野王輿地志云茹由城晉安帝所置○按其地有仙居縣本軹縣地漢惠帝封黎朱倉爲軹侯於此劉宋分置樂安縣唐天寶



年改爲仙居以縣有南西二仙山中藏石室仙人所居也杏山在其東北與仙居山隔谷相去七里上有抱朴子煉丹井竈遺跡遍山多杏樹故名寰宇記云仙人廟在南仙居山頂相傳葛玄先時曾宰樂安縣人戶饑厄抱朴子濟之以丹至今祀之○水經云谷河水南出鮮金山北流合瑟水入淮俗謂之仙居水淮水又東右壑水注之酈道元以水出白沙東北經柴亭山俗謂之柴水屈曲流百一十里同黃川水入淮按黃川舊光山郡理此其城謂之黃城○迎春山在縣南四十里山色青葱

至春彌盛又四十里爲白壓山絕頂有洞洞有古井其山四面相向流水縈洄謂之四面山高陌河發源于此流入臨仙河○淨居山在縣西南中有淨居寺蘇子瞻紀遊詩併敘云寺在縣西南四十里大蘇山之南小蘇山之北齊天保僧慧思過此見父老問其姓曰蘇氏又得二山名乃嘆曰吾師告我過三蘇則住遂留結菴而悟道焉世所稱智者大師是也子瞻詩云十載游名山自製山中衣願言畢婚嫁携手老翠微不悟俗緣在失身蹈危機遂恐生死隔永與雲山違徘徊竹溪月空翠搖



烟扉鐘聲自送客出谷猶依依

固始縣

在州城東  
百十里

漢寢縣續漢書改爲固始宋析置期思縣今廢爲  
鎮按期思城在西北七十里漢英布大夫賁赫告  
反封期思侯者○注水經云縣故蔣國周公之後  
也春秋文十年楚王田于孟諸期思公復遂爲右  
司馬楚滅之以爲縣城西北隅有楚相孫叔敖廟  
廟前有碑叔敖爲楚相死之日語其子曰楚王封  
汝必丐寢丘薄而久安晉太康地志云叔敖祠在  
期思城西五步歲久隳壞託夢於固始縣令段光

復重修元馬祖常詩古城猶說漢期思土蝕荒堦  
楚相祠丐得寢丘人不奪千年泝水入荒陂○志  
云漆井在縣治前俗傳漢高帝追項羽至此以漆  
布井使不通河水也金線源在城西南沿而東北  
入于淮水○寰宇記云史河在縣東二里決水在  
縣東三里澮水在縣西五里曲河水在縣西二十  
里泝水在縣西五十里金漿澗水石漕河水在縣  
南百五十里俱至城北匯而入于淮按志史河源  
出牛山東北流匯于決水漢書云決水出廬州雩  
婁縣南大別山北入安封縣又經蓼古城與灌水



汝寧府志卷之十一  
合水經注云灌水源出廬江金蘭縣褚先生論神  
龜出于灌水嘉林之中卽此水也寰宇通志俱以  
灌水出縣西四十里之霧露山舊經謂山在雩婁  
之頂語訛爲霧露有大小二灌步俗亦訛爲澮水  
按梁置蓼縣後周置澮州蓋以蓼城及澮水名  
史河源出牛山陶弘景山圖云牛山出藥草東南  
角有伏石似牛口曲河水出湯坑之梅池寰宇記  
謂之渾全湯去縣南四十五里其湯綠色三月中  
虺毒不可近口水經云潁水出弋陽南嶽山歷陰  
山關北注于淮俗謂之白露水是也口石漕河金

漿澗俱出大蘇山山下有蘇仙市澗水色白如漿  
唐乾封年司馬德順改今名本日淦水口寰宇記  
云安陽山在縣東五十里一名太山山勢高聳上  
有白龍池與霍縣分界口仙井山在縣西五十里  
昔有仙人隱此至今石泉數區畱存口銅井山在  
縣西南八十里山上有井以銅爲口不知起自何  
代亦曰仙人居之又百里爲金剛臺山以雙峰竝  
峙而名山上有風洞龍井禱雨輒應宋嘉熙初嘗  
築石城於山之陽爲光州寓治又百里爲橫溪山  
山腰夾橫水上舊傳唐武后梳粧處相對有照鏡



崖內有胭脂石粉石油石火石其下有沙分爲十八道又百里爲上天山吳真人修道處舊有石洞相傳兵火間因嬾人避難於此洞門自合云○木賊山在縣南百里界山上多木賊草又有白牙山在縣境產桑中弓材○塚記云丁蘭木母塚在縣北六十里之丁村舊謂蘭此地人○唐書王潮與弟審邽審知僖宗間略定閩地安輯有功審知尤英勇號白馬三郎進封閩王時彊藩巨鎮僭號者比比審知有效輦之意部下王延嗣極諫且勸勿受梁僞爵曰義不帝秦此其時也以故審知終身

不失臣節云延嗣光州人葬歸故土

息縣

在州城西  
北九十里

春秋息國爲楚所滅納其夫人爲妃終身不言唐王維詩莫以今時寵能忘昔日恩看花滿眼淚不共楚王言○漢書注曰本息縣其後東徙故加新字王莽之新德也光武封馬援爲侯國城北門內有新息長賈彪廟彪字偉節初下車聞新息人例不養子彪嚴其制數年之內生息繁衍僉曰賈父所長養也人思其德爲立祠焉城西南又有魏汝南太守程堯碑太和年立唐劉長卿新息道中蕭



條獨向汝南行客路多逢漢騎營古木蒼蒼離亂  
 後幾家同住一孤城○寰宇記云淮水自西流入  
 經縣南去縣五里汝水自西流入經縣北去縣八  
 十里又二十里為營河即汝之支流也東南流入  
 淮又縣東有泥河源出萬安塘谷河源出堅斧堰  
 間河源出高黃坡俱流入淮○志云白公城在縣  
 東北楚太子建子也舊有白公廟謂之白亭屬褒  
 信縣元省入陽安故城在西南四十里春秋江國  
 地也漢置陽安縣于此○古息城在縣北三十里  
 息侯廟在西南十里有珉玉坑去息侯廟東南五  
 步玉色潔白隋唐遣官採取後為淮水所沒開元  
 中淮徙復出其玉溫潤倍勝昔時○翫花樓在縣  
 學西北舊傳息侯所築以淮海集攷之蓋光州藏  
 春塢也○玉梁渠在西北五十里隋仁壽中修築  
 唐開元縣令薛務更加疏導管陂六十所利田三  
 十餘頃

商城縣 在州北一百里

劉宋州郡志云春秋黃國也元嘉年僑立苞信縣  
 于此後成實土按梁以項城縣為殷城鎮處流人  
 是矣隋文帝以豫州重有苞信之名改為殷城縣



至煬帝又立義州于此唐貞觀年州廢縣存宋改  
今名尋省人固始 國朝成化復置○志云車轂  
山在縣北二十里銅井山在東北四十里又三十  
里爲青山一名峽口山○果老崖在縣西南四十  
五里舊傳仙人張果所居又東南百五十里有老  
鶴崖以形似而名○溫泉在縣南三十里能已瘍  
疾又西南七十里有五關河一曰白沙二曰土門  
三曰斗水四曰黃土嶺五曰修善嶺凡五關源自  
考溪十八道河旋轉紆迴五水相合于此

汝州

隸河南南領縣四  
布政司

隋置汝州以汝水爲名唐天寶間改臨汝郡尋復  
舊春秋戎蠻子邑有蠻中聚在州西南界漢河南  
郡之梁縣地也十三州志云梁周南鄙邑秦滅東  
周遷其君於此謂之陽人聚在今州西戰國時謂  
之南梁以別于大梁也 國初以梁縣省入州○  
梁縣舊理在汝水南俗謂之治城隔汝水與注城  
相對司馬彪曰梁縣有注城史記魏文侯三十二  
年敗秦于注卽此注城南面已爲汝水所壞後魏  
於此立治城縣隋大業改承休以漢有承休城云



東觀漢記光武封姬常爲承休公用王周祀元始  
二年更曰鄭公王莽之嘉莢也汝水又東爲周公  
渡藉承休之徽號有周公之嘉稱矣○注水經云  
汝水在河南梁縣勉鄉西天息山地理志曰出高  
陵山卽猛山也汝水于朗臯山東出峽謂之汝阨  
卽放臯山也一名狼臯山又名鳴臯○唐貞觀中  
所建清暑宮在州西南六十里崆峒山側崆峒山  
者黃帝問道廣成子之所也開元年汝州刺史盧  
貞碑略引爾雅云北戴斗極爲崆峒其地絕遠華  
夏之君所不至禹跡之內山名崆峒者有三焉其

一在臨洮秦築長城之所起也其一在安定二山  
高大可取財用彼人亦各於其處爲廣成子立廟  
而莊生述黃帝問道崆峒遂言遊襄城登具茨訪  
大騮皆與此山接壤則臨洮安定非問道之所明  
矣仙經敘六六洞天五嶽不在其列是知靈跡所  
存不繫山之大小也此山之下有洞焉其戶上出  
耆舊相傳云洞中白犬往往外遊故號山冢爲玉  
狗峰昔之守宰以爲神居閔潔懼樵牧者褻弄因  
積土封之今升踐其頂響連于下甚深遠矣又有  
溫水數源揚波於川左泉上華宇連蔭芙蓉交拒



方塘石沼錯落其間願道之士多歸之其水東南流注廣成澤水按志廣成澤在州西四十里唐聖曆三年正月則天駕幸尚有碑石斷折□後漢書安帝永初元年以廣成爲遊獵地假與貧人二年鄧太后臨朝鄧騭兄弟輔政以爲文德可興武功可廢請寢蒐狩之禮于時馬融作廣成頌諷云大漢之初基也揆厥靈囿營於南郊右轡三塗左概嵩嶽面據衡陰箕背王屋浸以波差演以滎洛金山石林殷起乎其中神泉側出丹水涅池惟石浮磬燿焜於其陂是此澤也隋大業中置馬牧焉亦

名黃陂酈道元所云汝水又東黃水注之者矣○黃水東南逕白茅臺東又南逕梁瞿鄉西漢書世祖自潁川往梁瞿鄉馮異先詣行所者括地志云一名梁雀塢在汝州梁縣東北二十六里或以爲卽承休城○城塚記云魏陵在州城東大龍山巔魏元氏所葬戰國時此地屬韓後屬魏也其下有龍興寺祀顏真卿宋李廌詩古寺今如昔泉扃夜不晨○風穴山在東北二十里唐時貞禪師傳燈之所宋吳幾復隱此舊有吳公洞讀書菴雅才亭諸勝李廌俱題詠其上有翠嵐亭登之則州城可



見知州彭綱詩翫月臺前春水流翠嵐亭上偶兼  
遊日斜酒散僧鐘定野鳥一聲山寺幽○霍山在  
東南二十里左傳哀四年楚爲一昔之期襲梁及  
霍是也漢立霍陽縣以此有故城俗謂之張侯城  
又三十里爲魚齒山襄十八年楚伐鄭次于魚陵  
涉于魚齒之下涉水出焉○鹿臺山在州北二十  
里狀如蹲鹿故名又二十里爲重金山山多黃石  
層纍相成日夕掩映山色如金○金石錄云汝帖  
在州治內凡十二刻未曾改摹此君堂在郡廳宋  
元祐年知州文大方構莊公岳系之以詩○致雨

亭在州治北圍跨西池上宋咸平中趙况爲守時  
建刻蘇轍祈雨文於石○香遠亭在州治後圃有  
荼蘼三株宋時物金大定中知州烏古倫取蘇軾  
無風香自遠之句命名因爲作記○樂山亭在州  
城西北宋端明學士韋處厚築有古碑○思賢亭  
虛舟亭俱在治後宋祥符間楊億知州事有賢名  
後王珣瑜來作守思之因作思賢亭劉攽有記虛  
舟亭者金興定初防禦使完顏建趙思文立碑○  
唐杜甫送賈閣老出知汝州西掖梧桐樹空留一  
院陰艱難歸故里去住損春心宮殿青門隔雲山



紫邏深人生五馬貴莫受二毛侵按唐書肅宗二年九節度師潰于鄴城汝州刺史賈至奔襄鄧而史闕書卽此時也○孟郊夜集汝州聽陸僧辯彈琴要樂寵詞客清宵意無窮徵文北山外借月南樓中千里愁併盡一樽歡暫同胡爲憂楚瑟浙瀝起寒風○志云巢父井在城西郭門其傍有巢山廟宋宗舜臣刻王通叟吊巢父文于石又有紹聖四年赤城羅適題巢父亭詩泊然巢一枝常靜不待息天地存遺井聊以見清德弘治間水漲西河浮出○馬跑泉在州城東南相傳漢光武軍疲乏

水忽馬跑地而得此泉又龍泉在城西南其水瑩潔中秋之夕陰雲蔽月俯觀泉內魄形自若前人詩我欲龍泉觀夜月崆峒烟雨阻人行有石龍渦在其側四壁千仞散泉如雨唐孟郊有觀龍渦詩卽此○城西門外有洗耳河源出登封縣之箕山相傳許由避堯洗耳于此南流入汝汝河在城南五里源出天息山西自伊陽界來州東三十里黃澗河注之一名趙落河源出左村北元張政汝河詩湛湛清風九曲灣深沈徹底似拖藍扁舟一葉無人繫風動橫移向碧灣○碑目云唐令狐緒刺



汝州有善政汝人請刻石頌德緒以弟絢當國固讓宣宗嘉其意乃止宋楊億以翰林出知汝州士民得其片文隻字以爲至寶王素亦以翰林出守遇事立決濬有湖陂人目之爲太史湖熙寧初富弼因爭新法謫汝州判魏灝罷邑以親老求近鄉局得監汝州鹽稅久之以宗正丞召命下及門而卒○紫薇詩話云紹聖初蘇子由罷門下侍郎知汝州吳傳正當制行詞曰薄責尚期改過原情本出愛君尚存忠厚之意如此○明道雜誌云蘇黃門謫汝州因遊天慶觀見殿上壁畫甚精問之乃

吳道子筆也而殿稍不完因施已俸新之工人於殿脊上火珠中見有書字蓋記建殿年月後有書曰某年月日有姓蘇人重修校其時與黃門重修正合然則人之行止豈偶然哉○唐李益上汝州郡樓詩黃昏鼓角似邊州三十年前上此樓今日山川對垂淚傷心不獨爲悲秋王建江陵使至汝州回看巴路在雲間寒食離家麥熟還日暮數峰青似染商人說是汝州山○州西至洛陽縣以臨汝舖爲界去城六十里唐李白離彭婆值雨投臨汝詩投館野花邊羸驂跨不前山橋斷行路溪雨



汝州志勝 卷之十三 六  
漲春田樹冷無棲鳥村深起暮烟洛陽山已盡休  
更望伊川

魯山縣

在州南百二十里

魯山在縣東北八十里一名露山以高出羣山之表也堯山一名大陌山在魯山西左傳云陶唐氏既衰其後有劉累學擾龍以事孔甲龍一雌死潛醢以食夏后夏后享之既而使求之懼而遷於魯縣因立堯祠于西山焉今亦號大龍山以擾龍見稱堯山滎水所出倍三十三年晉陽處父侵蔡楚子上救之與晉師夾泚而軍註疏泚水魯陽縣東

也後漢書光武破王尋於昆陽士卒塞於滎水之上又名燒車水以光武燒王尋輜重於水濱矣○

注水經云溫泉水出縣北山阜七泉竒發炎熱竒毒疴疾之徒無能澡其衝漂救癢者咸去湯十許步別池然後可入湯側有石銘曰皇女湯可治萬病亦可熟木又有波水卽馬融廣成頌浸以波澆者也○城塚記云魯陽公墓在露山東北五里去縣二十五里墓上石碑有魯陽公墓四字淮南子云魯陽公與韓師戰酣日暮援戈而撝之日爲之反三舍漢因立魯陽關于此關上有水俗名三鴉



水後周於此置三鴉鎮亦曰平臯城去縣西南十九里高齊又移於縣東北十七里改爲魯城其實二城與關相表裏□三鴉鎮北有較轡橋世傳漢光武帝爲王莽兵所迫至此乃先渡橋及莽至則橋已沈矣後人掘見石獸石柱于此○寰宇記云犍縣故城在縣東南屬南陽郡漢地里志南陽領犍等三十六縣是也繞角城亦在東南春秋成六年晉師遇於繞角者應城在縣界左氏邗晉應韓武之穆也注應國在襄城父城縣西南韓詩外傳周成王與弟戲以桐葉爲珪曰以封汝周公曰天

子無戲言王應時而對曰應侯今應城固此地矣○志云彭山在縣東南二十里世傳彭越屯兵于此○黑山在縣南二十五里又縣北三十里有明山相傳漢光武所經日暮昏黑尋改北徙復驚明朗也扶安山在縣東南五十里上有唐秦王廟昔時駐馬于此又縣北四十里有青條嶺陂泉原上唐元結墓在焉顏真卿銘舊傳結嘗隱商餘山去州東南十五里○縣西八十里有歇馬嶺遙望伏牛山秀出孤峰石窗閃倏靈異周日又十里爲吳大嶺沙河所出東流會于澧水○清水河在縣東



二十里發源赤城村東流入沙河赤城相傳劉聚  
屯兵所築其址尚存又縣西三十里之當齊河發  
源焦山北流至竹岭村縣南五十里之秋河發源  
楊家林流經寶豐縣界俱入沙河○括地志云琴  
臺在縣子城東南廣二百步唐開元中元德秀爲  
令彈琴其上顏真卿作碑文又有修禊亭相傳歐  
陽詹爲令以三月三日集僚吏修禊焉○後魏景  
明中酈道元與弟道約俱守魯陽爲政清靜表立  
黌序邦人化之按道元卽注水經者其注汝水曰  
余以永平中蒙除魯陽太守會上臺下列山川圖

以方志參差遂令尋其源流此等雖非學徒難以  
取悉然旣在邁見不容不述今汝水西出魯陽縣  
之大孟山黃柏谷巖鄣深高山峭邃密石徑崎嶇  
人跡裁交西卽盧氏界矣其水東北流逕太和城  
西又東流逕其城北左右深松列植筠柏交蔭尹  
公度之所棲神也又東屆堯山西嶺下水流兩分  
一水東逕堯山南爲湫水卽經所言湫水出堯山  
矣一水東北出爲汝水歷蒙柏谷左右岫壑爭深  
山阜競高夾水層松茂柏傾山蔭渚其水津流不  
已北歷長白沙口狐白谿水注之夾岸沙漲若雪



因以取名其水南出狐白川北流注汝水又東北  
趣狼臯山者也唐劉長卿魯山送別淒淒遊子若  
飄蓬明月清樽祇暫同南望千山如黛色愁君客  
路在其中

郟城縣

在州東  
九十里

左傳昭十九年楚令尹子瑕城郟孫昭子曰楚不  
在諸侯其僅自完也志云郟府臺在縣東北二十  
五里○注水經曰汝水又東南逕郟縣故城南激  
水注之汝水又左合藍水逕紀氏城西有增臺記  
謂之紀氏臺續漢書曰世祖車駕西征盜賊羣起

郟令馮魴為賊延良所攻力屈上詣紀氏羣賊自  
降在郟城東北十餘里○臧宮郟人從光武征戰  
有功拜輔威將軍○郡國志云鈞臺在縣西相傳  
黃帝問道廣成駐蹕於此大奏鈞天之樂故名○  
神龜臺隋開皇初獲一神龜腹文曰天下揚興左  
有尹字右有月字又有望仙臺建于望仙村者俱  
在縣西○大劉山在縣北三十里世傳漢高祖入  
關駐此名沛公壘注水經以扈澗水出大劉山又  
以董溝水出沛公壘是也東漢光武亦駐焉後人  
立廟山上有大劉小劉之異○峨眉山在西北三



十五里以類蜀之峨眉故名蘇文忠所命也其地與扈陽山相近山之陽有婁景洞世傳婁景隱此亦滄澗溪水所出矣山下有廣慶寺寺內有三蘇祠軾轍兄弟俱葬此山宋苑中詩天涯流落兩丘土玉樹竝掩佳城中舉杯一酌不忍去萬木颯颯秋聲空又五里為鳳翅山以形似鳳翅而名上有靈泉○紫雲山在縣東南六十里山頂常有雲氣舒布作紫翠之色其陰有白虎潭世傳周處射殺白額虎處又縣東三十里之長橋河即周處斬蛟處也水流入汝○黃伯陽洞在縣之封家莊世傳

伯陽隱此因名○婆娑園在縣西相傳雀鷄所居又名石牛莊鷄詩云晚禽噪竹百千翅殘菊橫枝三兩花好在山園養衰疾風波不到野人家

寶豐縣 在州東南 八十里

唐證聖中分郟城東南地置武興縣神龍元年改為龍興宋易今名以縣舊有冶鑄場云○志云寶豐故城在今縣東元省人梁縣者 國初梁縣省復置今縣因移治所又縣西北有父城左傳昭十九年楚城父城即此地也今名父城保保內有楯鼓臺相傳漢高祖與項羽戰楯鼓于此○寰宇記



云汝水在縣南二里縣東坊有湖濶二十里即汝水所溢唐楊汝士居之因名楊家湖○歇馬山在東南六十里相傳漢高祖歇馬處史記高帝敗項羽于九里山在今縣東三十里香山之前香山舊名火珠山大悲菩薩證道所也唐時寺塔尚存塔後有天地池架石梁諸勝白居易詩六月灘聲如猛雨香山樓北暢師房夜深起凭闌干立滿耳潺湲滿面涼○三堆山在縣西三十里相傳白樂天結廬于此又五十里為五塋山五峰疊翠儼若屏風故名○縣東有青條嶺四面分水其一曰淨腸

河流合澧水又北為馬渡河西為綿封河東北為達老河俱流合于沙河○塚廟記云膠東侯廟在城西北隅祀漢賈復也有賈復城擊郟時所築注水經云柏水經賈復城北一名通鴉○甘羅臺在縣西北世傳秦相甘羅與楚會盟于此○宋寇瑊墓在縣東南石渠保俗訛為萊公墓

伊陽縣

在州西五十里

春秋僖二十二年秦晉遷陸渾之戎置伊川註疏伊川周地伊水也兩漢因之唐置伊州陸渾隸焉尋改伊陽○十三州志云伊陽有甘泉山中有泉



水味甘按在今縣北五里又有雲夢山鬼谷子修道處其北有水日洞下注如垂簾名水簾洞按在縣東南七里又三里爲紫羅山縣東北十里練溪山其上有練溪寺又縣西二十里有天息山汝水出焉又西北二十里有九臯山昔有鶴鳴其上故名又縣南四十里有現山山上有乾明寺唐文皇經此喜其危峰獨見因勅茲號○窄口在縣南八里其水北出入汝又縣東十里有紫羅口昔禹所鑿汝水東出者也伊水發源熊耳山經縣境入洛陽○唐皇甫冉早渡伊川見舊作昆鷄鳴曙霜秋

水寒旅涉漁人昔隣舍相見具舟楫出浦興未盡向山心更愜林落通白雲茅茨隱紅葉東臯滿時稼歸客欣復業李德裕伊川晚望桑葉初黃梨葉紅伊川落日盡無風漢儲何假終南客角里先生在谷中劉長卿送李少府君家南郭白雲連正待情人弄石泉月照烟花迷客路蒼蒼何處是伊川○明伊陽廣文何東魯先師遺像石刻識云嘉靖壬子歲九月二十二日得夫子像於趙氏頽軸敗襟飛塵濺水蒙密闇然取潔幕拂而視之乃景陵簿靳氏所言煙驛梁有執政者乘而過馬嘶伏策



之亦弗通索諸橋下得石刻乃唐吳道子筆也今  
監于學宮



