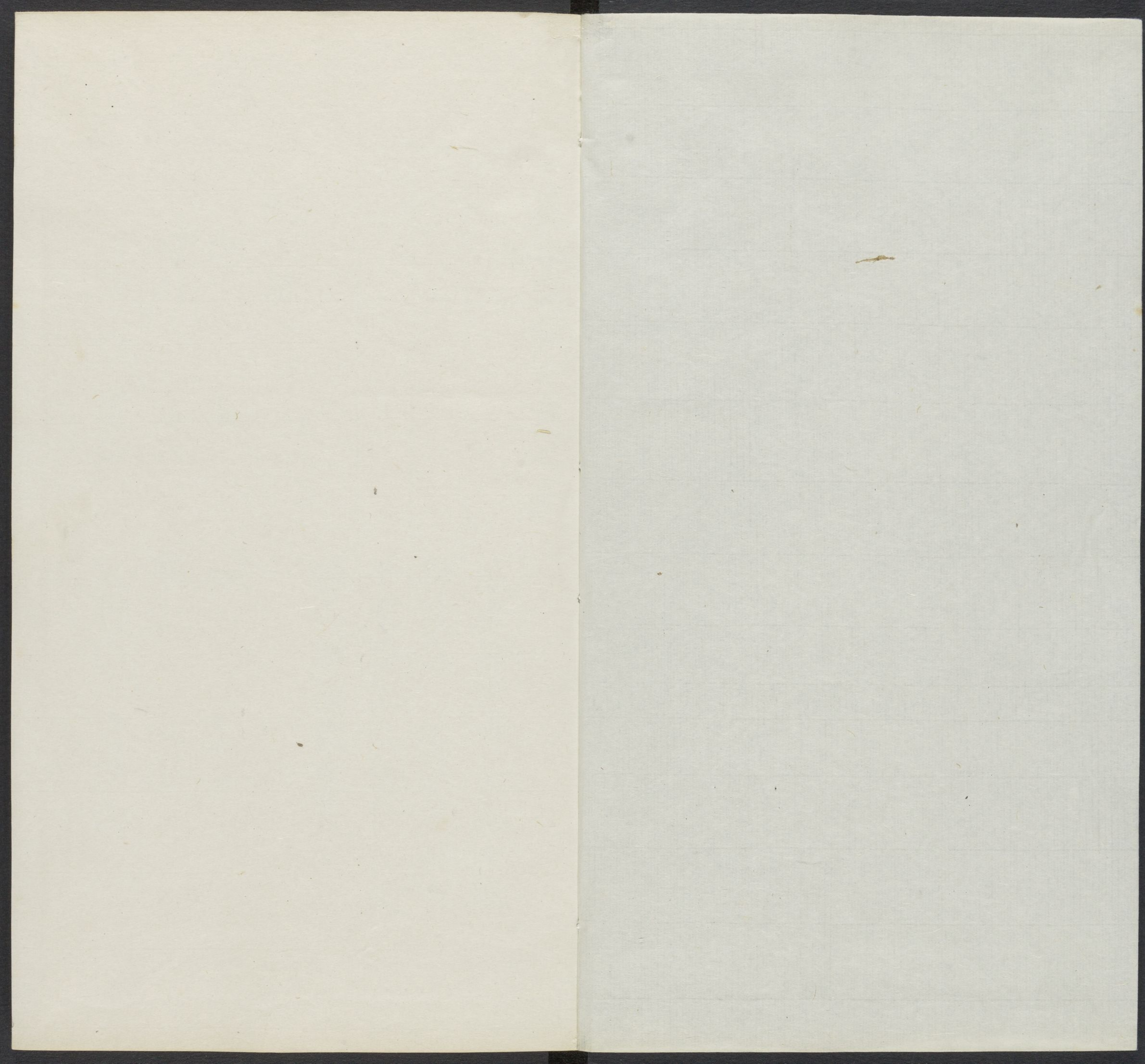
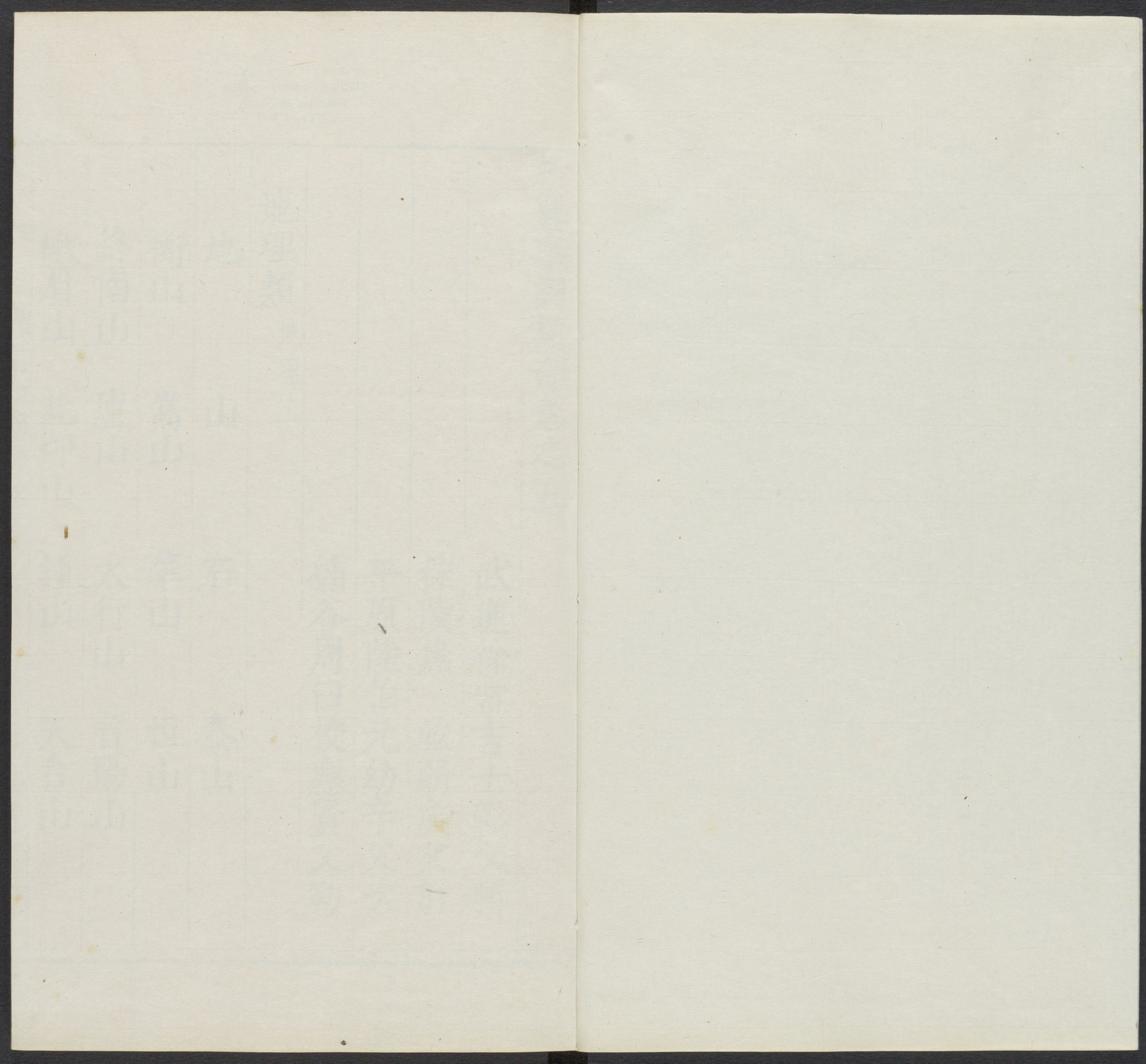


T9299/2994(6)

6





CHINESE - JAPANESE LIBRARY OF
HARVARD - YENCHING INSTITUTE
AT HARVARD UNIVERSITY
FEB 18 1941

新纂事詞類奇卷之五

哈佛大學漢和
圖書館珍藏印

地理類

地理上

地

山

石

泰山

衡山

嵩山

華山

恒山

終南山

廬山

太行山

首陽山

峨眉山

北印山

鍾山

天台山

武進徐常吉士彰父輯

秣陵焦 竑弱侯父訂

平原陸伯元幼辛父次

繡谷周曰校應賢父勒

羅浮山 九疑山 荆山 會稽諸山

虎丘山 交廣諸山 崑崙山

蓬萊山 燕然山

地

經易云地道卑而上行又云本乎地者親下書云咸則三壤成賦中邦禮記云地載物天垂象取財於地是以尊天而親地周禮云大司徒辨五地之物一曰山林其動物宜毛物其植物宜阜物二曰川澤其動物宜鱗物其植物宜膏物三曰丘陵其動物宜羽物其植物宜覈物四曰墳衍其動物宜介物其植物宜

莢物五曰原隰其動物宜羸物其植物宜藜物鄭玄曰早

陌栗膏楊柳覈梅李 茨王棘藜萑葦之類又云東西為廣南北為輪經翼

家語云商聞之書曰地東西為緯南北為經山為積

德川為積形高者為生下者為死丘陵為牝溪谷為

牡爾雅云東至泰遠西至邠國南至濮鉛北至祝栗

謂之四極郭璞曰皆四方極遠之國九夷在東八狄在北七戎在西六蠻在南

謂之四海太玄經注云九地一沙泥二澤池三汜

崖四下田五中田六上田七下山八中山九上山白

虎通云地者萬物之祖元氣所生也緯尚書考靈曜

云地有四游冬至地上北而西三萬里夏至地下南

而東三萬里春秋二分則其中矣地恒動而人不知譬如人在舟中閉牖而坐舟行不覺也春秋元命苞

云神農世怪義生白阜圖地形脉道怪義白阜母名又云地

所以右轉者氣濁精少含陽而起遲故轉右迎天孝

經援神契云地順受澤謙虛開張含泉任萌滋物歸

中開張九數受流灑潤是其謙虛也緯翼河圖云元氣無形洶洶隆

隆偃者為地伏者為天又云天有五行地有五岳天

有七星地有七表天有四維地有四瀆天有八氣地

有八風天有九道地有九州河圖括地象云天有九

部八紀地有九州八柱東南神州曰晨土正南卯州

曰深土西南戎州曰滔土正西弇州曰开音言一土音其

正中冀州曰白土西南社州曰肥土北方亥州曰成

土東北咸州曰隱土正東揚州曰信土又云崑崙山

為柱氣上通天崑崙者地之中也地下有八柱柱廣

十萬里有三千六百軸互相牽制名山大川孔穴相

通子呂氏春秋云大矩也地也在下列子云地積塊也尸

子云八極之內有君長之東西二萬八千里南北二

萬六千里又云地右闢而起畢昴墨子云禽子問天

地孰仁墨子曰翟以地為仁太山之上則封禪焉培

塿之側則生松柏下生黍苗莞蒲水生鼃鼃魚鼃民

衣馬食馬家馬苑馬地終不責德焉故翟以地爲仁

淮南子云九州之外有八埏八埏之外乃有八紘東

北之紘曰和丘曰荒土東方之紘曰棘林曰桑野東

南之紘曰大窮曰衆女民少男多女南方之紘曰都廣曰

反戶在日之南西南之紘曰焦音僥僥韋昭曰僥短人

也名曰炎土西方之紘曰金丘曰沃野西北之紘曰一

目曰沙所北方之紘曰積水曰委羽名山抱朴子云太

極初搆清濁始分故天先成而地後定史記云顓

項命南正重司天以屬神命火正黎司地以屬民應

曰黎陰官也火數二前漢書云媼神蕃釐媼神地也又云

秦地天官東井與鬼之分野魏地觜觴參之分野周

地柳星張之分野韓地角亢氐之分野趙地昴畢之

分野燕地尾箕之分野齊地虛危之分野魯地奎婁

之分野宋地房心之分野周地營室之分野楚地翼

軫之分野吳地斗牛之分野後漢書云張衡作地動

儀精銅以鑄其器圓徑八尺形似酒樽樽中有都柱

傍行八道施關發機外有八龍首銜銅丸蟾蜍承之

其機關巧制皆在樽中晉書云諸家地圖各不設分

率又不考正準望或稱外荒迂誕之言不合事實今

制地圖之體有六一曰分率以辯廣輪之度二曰準

率

望以正彼此之體三曰道里以定所由之數四曰高下五曰方斜六曰迂直三者各因地而制宜以校夷險之數有圖象而無分率則無以審遠近之差有分率而無準望雖得之於一隅必失之於他方有準望而無道里則施於山海絕隔之地不能以相通有道里而無高下方斜迂直之校則徑路之數必與遠近之實相違失準望之正矣此六者叅而考之故雖有峻山巨海之隔絕域殊方之迴登降詭曲之因皆可得舉而定矣梁書云初議納侯景而未決夜出視事至武德間猶言我國家猶若金甌無一傷缺今使受地詎是所宜舊唐書云賈耽好地理學凡四夷之使及使四夷還者必訊其山川土地是以九州之夷險百蠻之土俗區分指畫備究源流唐書云貞觀中李淳風撰法象志北戒自積石負終南地絡之陰東及太華踰河竝雷首砥柱王屋太行北抵常山之右乃東循塞垣至濊貊朝鮮是謂北紀所以限戎狄也南戒自岷山嶓冢負地絡之陽東及太華連商山熊耳外方桐栢自上洛南逾江漢攜武當荆山至於衡陽乃東循嶺徼達東甌閩中是謂南紀所以限蠻夷也故星傳謂北戒爲胡門南戒爲越門遼史云遼太祖

皇后述律氏嘗至遼土二河之會有女子乘青牛車
 倉卒避路忽不見未幾童謠曰青牛媪曾避路蓋言
 謂地祇為青牛媪云雜論楊泉物理論云地天之根
 也又云夫土地皆有形名而人莫察焉有龜龍體有
 麟鳳貌有弓弩勢有斗升象有張舒形有塞閉容有
 隱真之安有累卵之危有膏英之利有培塿之害此
 十形者氣勢之始終陰陽之所極也又云地者其卦
 曰坤其德曰母其神曰祇亦曰媪大而名之曰黃地
 祇小而名之曰神州亦名后土王充論衡云地性生
 草山性生木陸士衡云山盈川沖后土所以播氣顏

師古云地勢块

音霧

北九土星分

雜記

水經云白土細

滑如膏可用濯錦色奪霜雪光彩鮮異潔于常錦俗
 以為美談言房子之續也抑亦蜀之濯錦江矣歲貢
 其錦以充御府魏都賦曰織續房子隋圖經云常山
 高邑縣房子城出白土細滑膏潤博物志云地以山
 為之輔佐石為之骨川為之脈草木為其毛土為其
 肉三尺以上為糞三尺以下為土相感志云息石息
 壤息子也填物不耗減掘之益多故禹用填洪水以
 為谷凡土有輕重肥瘦色澤氣息不同自江而南掘
 土不過五尺見泉厥無息掘土還填禰補多欠故南

中井淺自淮而北土實掘井動經二三丈或再填穴則多於始取重輕不定以此校秤之也又云禹使太章步自東極至于西極二億三萬三千五百里七十五步使豎亥步自北極至于南極二億三萬三千五百里七十五步又云洞庭穴在長沙巴陵今吳縣南太湖內有山山有洞庭穴地道潛行號曰地脈又云金陵者洞墟之膏腴勾曲之地肺其地肥良曰膏腴水至則浮曰地肺南部新書云天下貢賦唯長安縣貢土萬年縣貢水晉宣律師感應記云晉室南遷郭璞周訪地圖曰荆楚舊為王都欲置硤州嫌其逼山故有宜都之號下

至松滋地勢若有都邑之像乃掘坑稱土嫌其太輕復瀉本坑土不滿而止惟金陵王氣於今不絕固當經三百年矣便都建業羅泌路史云渤溟漲洋天地所以限東徼也惡溪沸海所以限南徼也陷河懸度之設乎西瀚海沙漠之設乎北所以遮西而制北也激瘴霧於東維界黑水於南極泄流沙於西陞決弱水於北滅音漢古文所以界四維也四步纂要云東西南北曰四方四方之隅曰四維仙釋張子房赤霆經云崑崙柱天萬脉由起西北縣亘幽寒莫詣為背為項為脊為髦音翠茸也下為齧齧音脉上為髮際面居秦雍

耳自口鼻幽冀川蜀分左右背懸心關胸腹垂洛汭
 胃腕出納為汧為渭大河大江經絡營衛大腸膀胱
 震澤壘濟青徐以降是為髓解瀉為尾閭茫茫無際
 海洲萬國糞滓塵穢又云中原為雄魁傑奇偉江南
 為雌清楚嬌麗神仙傳云費長房遇壺公有神術能
 縮地脉千里聚在目前放之復如舊辭賦反騷云皇
 天之清則兮度后土之方貞宋王云圓天為蓋方地
 為輿言為蓋則無不覆為輿則無不載楊炯渾天賦云陽動而陰靜
 天迴而地遊地若浮舟方知碁局郭璞釋地讚云祭
 地肆瘞精淪九泉左太沖云地以四海為紀東哲補
 亡詩云漫漫方輿迴迴洪覆盧子諒云疊疊圓象運
 悠悠方儀廓曹植云抱罪黃盧遠遊詩云經營四荒
 兮周流八漠

山

經周禮云揚州其山鎮鄭玄曰鎮安地德者也曰會稽荊州其

山鎮曰衡山豫州其山鎮曰嵩山青州其山鎮曰沂

山兗州其山鎮曰岱宗即泰山雍州其山鎮曰華山幽

州其山鎮曰醫無閭在遼東冀州其山鎮曰霍山在并

州其山鎮曰常山經翼左傳云山藪藏疾爾雅云祭

山曰廐音機縣郭璞曰或廐或縣置之於山縣以吉玉釋名云山頂曰冢

亦曰巔亦曰椒山脊曰岡山大而高曰嵩中岳山高

小而高曰岑也銳而高曰嶠鐵峻貌卑而大曰扈廣貌小

而聚曰巋小山上大下小曰嶽山有草木曰岵音無

草木曰屺山足曰麓山穴曰岫山邊曰崖崖之高曰

巖土秀曰峰陬隅高者曰岳山坡曰坂山三襲曰陟

再成曰垓中絕曰陁未及上曰翠微山東曰朝陽西

曰夕陽山屬曰嶧絡繹相連山狹而高曰巒巒小曰墮土

山曰阜曲阜曰阿大阜曰陵小陵曰丘山精曰夔亦

曰歧亦曰雲陽石載土曰崔嵬土載石曰岨緯春秋

說題辭云山之為言宜也含澤布氣調五神也子呂

氏春秋云何為九山會稽泰山王屋首陽太華岐山

太行羊腸孟門管子云凡天下名山五千三百七十

出鐵之山三千六百有九上有丹砂者下有黃金上

有磁石者下有銅金上有綠石者下有鉛錫上有赭

下有鐵列子云太行王屋二山方七百里高萬仞北

山愚公俗謂之愚者未必非智也年且九十面山而居惡山北之

塞出入之迂聚室而謀曰吾與汝畢力平之可乎其

妻曰以君之力曾不能損魁父小山在陳畱界之丘如太山

王屋何愚公曰我死有子子又生孫子子孫孫無窮

匱也而山不加增何苦而不平操蛇之神聞之懼其

不已也告於帝帝感其誠命夸

古誇字

娥氏二子負山

一厝

音措

朔東一厝雍南自是冀之南漢之陰無隴斷

焉莊子云使蚤負山淮南子云八紘之外乃有八極

東北方曰方土之山曰蒼門東方曰東極之山曰開

明門東南方曰波海之山曰陽門南方曰南極之山

曰暑門西南方曰編駒之山曰白門西方曰西極之

山曰閭闔之門西北方曰不周之山曰幽都門北方

曰北極之山曰寒門又云牛蹄之涔無尺鯉頽府之

山無文材皆其營守狹小而不能容巨大也揚子云

丘陵學山而不至於山是故惡夫畫也史國語云禹

封九山山者土之聚史記云黃帝東至登九山漢書

云王陽爲益州刺史行部至九折阪歎曰奉先人遺

體柰何數乘此險後以病去及王遵爲刺史至其阪

問吏曰此非王陽所畏道邪叱其馭曰驅之王陽爲

孝子王遵爲忠臣後漢書云大禹生西羌又云馬援

征隗囂於帝前聚米爲山谷指畫形勢開示衆軍帝

曰虜在吾目中耳晉書云謝靈運好登山常着大屐

上則去前齒下則去後齒又云戴符山人問襄陽節

度于頓求買山錢頓與百萬唐書云垂拱二年九月

雍州新豐縣露臺鄉大風雨震電有山湧出高二十

丈有池三百畝池中有龍鳳之形禾麥之異武后以爲休應名曰慶山稗史穆天子傳云癸巳至于羣玉之山四徹中繩先王之所謂策府也四徹中繩言皆平直也漢武內傳云五百歲天下名山一開開時金玉之精湧出蜀王本紀云天爲蜀王生五丁力士能鑿山秦王獻美女與蜀蜀王遣五丁迎女見大蛇入山穴中五丁并引蛇山崩秦王女皆上山化爲石世說云許椽好遊山水體便登陟時謂許非徒有勝情實有濟勝具又云李白泊采石渡牛渚磯至姑熟悅謝家青山欲終焉及卒葬山麓說苑云五嶽大布雲雨大斂雲

雨觸石而出膚寸而合不崇朝而雨天下雜記山海

經云二負之臣曰危與二負殺窳音窳窳國名帝桔

之於踈屬之山桎其右足反縛兩手以髮繫之於盤

漢宣布布字疑是帝字寫訛耳

下在開題西漢宣布布鑿上郡發盤石得一人徒裸被髮反縛械一足莫有識者劉武陵記云淳于山與白雉山相近絕壑之半

有白石雉遠望首尾可長二丈伸足翔翼若虛中翻

飛酉陽雜俎云山上有葱下有銀山上有薤下有金

山上有薑下有銅錫山有寶玉木旁枝皆下垂水經

注云大禹生於蜀之廣柔縣石紐村廣柔今之石泉

縣石紐今之鼓山其山朝暮有五色霞氣古今合璧

云薛仁貴因虜衆萬騎來戰連發三矢輒殺三人於是虜氣懾降軍中歌曰將軍三箭定天山壯士長歌入漢關又云青陽縣南有九子山高數千丈有九峰如蓮花按圖徵名無所依據李白削其舊號加以九華之名傳之將來又云太行五嶽匡廬皆崇高渾厚雖諸峰魁然其奇秀莫如蜀之岷峨巫峽楚之太岳池之九華歛之黃山休之齊雲括之仙都溫之雁蕩桂之靈山滇之點蒼非東西南北之人而走萬里窮荒陬者不可與言也海錄碎事云方丈之西北有陰成大山滄浪之西有陽長大山此陽九百六之標揭

也百六之運將至則陽長水竭陰成水架陽九之運將至則陰成水竭陽長水架三秦記云太白山南有

陳倉山山有石似雞趙高燒山雞飛去晨鳴山顛聲

聞三千里人謂寶雞

今陝西寶雞縣因是而得名

荆州記云小西

山上石穴中有書千卷相傳秦人於此學因畱之故

梁湘東王曰訪西陽之逸典又云景山鴈南翔北歸

偏經其上人謂之鴈塞山荆州圖制云丹雀山高可

三十丈北臨丹水赤壁如霞吳地記云香山吳王遣

美人採香於此山因以為名故有採香徑宣城圖經

云白紵山本名楚山桓溫領妓遊此山奏樂好為白

紵歌因改焉王韶之南康記云雩縣君山大風雨後
聞絃管聲其山謂之仙宮張璠漢記云梁冀聚土築
山十里九坂十道志云蘇門山一曰蘇嶺卽阮籍見
孫登長嘯處登故號蘇門先生獨異志云王旻請於
高密牢山合煉唐玄宗許之因號山爲輔唐旻居之
紀異錄云昭宗末年長安役人取石於苑中造山崎
危詰曲有若天成又取終南草木植之山禽野獸縱
其往復帝與妃嬪遊處王侯貴游爭効之未半年奇
花異草生滿宮殿識者以爲丘墟之象後巢寇入京
焚燒殆盡九域志云青州有文章嶺渠江志云渠有
禮義山圖經云涪州有錦繡洲鞏氏耳目志云海山
微茫而隱見江山嚴厲而峭卓漢山窈窕而幽深塞
山童頰而堆阜又云春山淡冶而如咲夏山蒼翠而
如滴秋山明淨而如粧冬山慘淡而如睡王涯仙掌
辨云銳而出者爲虎牙尖而背者爲熊耳角而嚙者
爲牛首冠而峭者爲雞頭雜記云玲瓏剔透桂林之
山也巉嵯窳窳巴蜀之山也縣延龐鬼河北之山也
俊俏巧麗江南之山也貴州之山灰堆糞壤不入詩
畫仙釋顏修內傳云喬順二子曰璋曰瑞師事仙人
盧子基於隆慮山棲霞谷服飛龍藥一九千年不饑

故魏武詩曰西山有雙童不飲亦不食詩賦長笛賦

云任九天之孤岑兮臨萬仞之石溪司馬相如賦云

其山則盤紆第鬱隆崇律率曹子建朔風詩云俯降

千仞仰登天阻庾肩吾云層雲霾峻嶺絕澗倒危峰

刻削臨千仞嵯峨起百重謝靈運云昏旦變氣候山

水含清暉清暉能娛人遊子澹忘歸出谷日尚早入

舟陽已微謝眺云暮春春服美遊駕凌丹梯丹梯山也盧

諶云遐舉遊名山松喬共相追崖谷成崇館崑阿結

重闈丘遲云鳴鞞響杳嶂山正嶂蕭詮云青山照落暉

映遠望連飛仙峰看玉笥關路視金微鼓吹聲疑盡

香爐烟覺稀共君臨水別勞此送將歸蕭摛云獨邁

青蓮嶺超奇紫蓋峰挂流遙似鶴插石近如龍涉崩

聞韻鼓霜落似鳴鍾飛花滿叢桂輕吹起修筇石蒲

今尚有採摘更相逢李德林云登嶺望重關腰珮且

鳴環天河臨易飲月桂近將攀王母仙山至夫人南

岳還何必陽臺下要侍夢容顏

石

經書云青州厥貢鉛松怪石詩云他山之石可以攻

玉禮記云桓司馬自為石櫛三年而不成夫子曰若
是其靡也死不如速朽之愈也周禮云大司寇以嘉

石平罷皮音民凡有罪者桎梏而坐諸嘉石役諸司空

宥而舍之以肺石達窮民凡惇音獨老幼欲復於上

而未達者立於肺石聽其辭以告于上而罪其長玄鄭

曰嘉文石肺赤石樹之外朝門左平成也罷民強惡而未附于法者窮民天民之窮而無告者無兄弟曰

惇無子孫曰獨復猶報也木在足曰桎在手曰梏以罪之輕重定坐役之期坐以日役以月役給百工之

謂諸侯卿大夫也又云石有時而泐音勒解散也

名云山體曰石石砢砢也砢音洛土山大石也堅捍砢也山多

大石曰砢口學切盤石也砢學也大石之形學學然山多小

石曰礲五交反礲堯也每石堯堯獨處而出見也礲音歷

小石也磊音衆石也礪音文石也琅玕石似珠也砥

音武浮石砥石似玉也韓詩外傳云楚熊渠子夜行見寢

石以為伏虎彎弓而射之沒金飲羽下視知其石也

因復射之矢躍無跡緯易林云人者多悔耕石不富

衡門屢空使士失意春秋說題辭云周易艮為山為

小石石陰中之陽陽中之陰陰精輔陽故山含石子

列子云天亦物也物有不足故昔者女媧氏煉五色

之石以補其闕尸子云武王崩成王少周公旦踐東

宮履乘石祀明堂假天子七年闕子云宋之愚人得

燕石於梧臺之東歸而藏之以為寶周客聞而觀焉

主人齋七日端冕玄服以發寶革匱十重緹巾十襲

客見之盧胡

掩口貌

而笑曰此燕石也與瓦甃不殊主

人大怒藏之愈固淮南子云禹娶塗山化爲石在嵩

山山下禹曰歸我子石破北方而生啓抱朴子云燒

泥爲瓦燔木爲炭蜂窩爲蠟水沫爲浮石皆去其柔

脆變成堅剛史記云王翦代李信擊荆荆兵數挑

戰不出久之翦使人問軍中戲乎對曰方投石超距

翦曰士卒可用矣又云始皇二十年星墜東郡至地

爲石或刻其文曰始皇死而地分始皇盡誅石傷人

燔銷其石後漢書云高琳母嘗被襖泗濱見一石光

彩朗潤遂持以歸是夜夢一人謂之曰此浮磬之精

若能寶持必生令子俄而有姪及生子因名琳字季

珉後漢書云靈帝嘉平四年詔正五經文字刻石立

于太學晉書云孫楚欲隱居謂王濟曰當欲枕石漱

流誤曰漱石枕流濟曰流非可枕石非可漱楚曰枕

流欲洗耳漱石欲厲齒也又云西海北山有石赤白

二色以兩石掬擊則水潤擊之不巳則潤盡火出山

石皆燃炎起數丈不滅有大黑風自流沙出掩之乃

滅其石如初宋書云孫皓天璽中臨海郡吏伍曜海

際得石樹連理三株高三丈餘枝莖紫色詰曲傾靡

有光彩齊書云虞愿爲晉平太守海邊有越王石嘗

隱蔽雲霧相傳曰太守清廉乃得見愿遂往觀清徹
 無隱南梁書云江革自武陵除都官尚書還舸舸輕
 欵不得安臥乃於西陵岼取石實之唐書云陸龜蒙
 氏世居姑蘇門有巨石遠祖績仕鬱林太守罷歸無
 裝舟輕不可越海取石為重人稱其廉號鬱林石按今
 廉石在吳中蘇常二府其狀在蘇則質實在常則玲
 瓏蘇為真豎于烏臺之右覆亭以庇之常恐贖也

釋史帝王世紀云周成王時肅慎氏來獻楛矢石砮

音奴長尺有咫越絕書云蘇閭門西高景山東有巨石

人古名石公去縣二十里又云吳中穹窿山赤松子
 取赤石脂于此漢官儀云馬伯弟登太山見石二枚

其一是武帝時石用五車載不能上因置山下為屋
 號五車石一是紀號石刻文字紀功德立壇上東觀
 漢記云涿郡太守張豐好方術有道士言豐當為天
 子以五彩囊盛石繫豐肘曰是玉璽豐信之遂舉兵
 反既敗當誅猶曰肘後有玉璽蜀本紀云武都丈夫
 化為女子顏色美好蓋山之精也蜀王娶以為妻無
 故於成都葬之日但石鏡一枚徑二丈高五丈

三丈五丈文字疑
 是尺字寫訛

魏略云大秦國石為城郭出九色玉石石勒別傳云
 勒鄉里所居原丘地中石生日月長類鐵騎於是父
 老相謂曰此胡奇貌且有大志其終不可量勸邑

隱蔽雲霧相傳曰太守清廉乃得見愿遂往觀清徹
 無隱南梁書云江革自武陵除都官尚書還舸舸輕
 歆不得安臥乃於西陵岍取石實之唐書云陸龜蒙
 氏世居姑蘇門有巨石遠祖績仕鬱林太守罷歸無
 裝舟輕不可越海取石為重人稱其廉號鬱林石
 廉石在吳中蘇常二府其狀在蘇則質實在常則玲
 瓏蘇為真豎于烏臺之右覆亭以庇之常恐贗也

稗史帝王世紀云周成王時肅慎氏來獻楛矢石砮

音奴長尺有咫越絕書云蘇閭門西高景山東有巨石

人古名石公去縣二十里又云吳中穹窿山赤松子
 取赤石脂于此漢官儀云馬伯弟登太山見石二枚

其一是武帝時石用五車載不能上因置山下為屋

號五車石一是紀號石刻文字紀功德立壇上東觀

漢記云涿郡太守張豐好方術有道士言豐當為天

子以五彩囊盛石繫豐肘曰是玉璽豐信之遂舉兵

反既敗當誅猶曰肘後有玉璽蜀本紀云武都丈夫

化為女子顏色美好蓋山之精也蜀王娶以為妻無

幾物故於成都葬之日但石鏡一枚徑二丈高五丈

魏略云大秦國石為城郭出九色玉石石勒別傳云

勒鄉里所居原丘地中石生日月長類鐵騎於是父

老相謂曰此胡音貌且有大志其終不可量勸邑

石鏡

人厚遇之臧榮續晉書云懷帝時魏故豫州刺史賈
逵墓石碑生黃金採取即復生蜀錄云楚人隗叔通
為人性孝母食必須江中正流水水深難汲一旦有
橫石生正流中通因就汲之今江中有孝子石吳錄
云石首魚至秋化為鳧鳥頭中有石又云鬱林郡布
山多蛇毒有冷石色赤黑味苦屑此石著創中立蘇
雜論孔安國云泗水之濱有浮石可以為磬揚泉物
理論云土精為石石氣之核也氣之生石猶人筋絡
之生爪牙也**雜記**水經注云范文本日南西卷縣奴
為奴時牧羊於澗中得一鯉欲私食之郎知詰奴奴

詐曰將礪石還非魚也郎至魚所果見兩石文異之
石有鐵文因入山就石治鐵作兩刀舉刀向石郭祝
曰鯉魚變化冶石成刀斫石郭破是有靈神文當治
此因斫石郭迎刃破遂君其地異物志云夷州土無
銅鐵取磨礪青石以為弓矢即石弩又云鏡湖俗傳
軒轅氏鑄鏡于湖邊今有軒轅磨鏡石又云宮亭湖
邊山中石形圓可鑑謂之石鏡盛弘之荊州記云興
安縣水邊有平石其上有石櫛石履各一俗傳越王
渡溪脫履墮櫛於此筆錄云金陵有三大石甚古吳
仲廉作守夢三舉子求哀曰若不垂祐明當煨燼吳

異之徧問僚屬莫原其意既而視牒見兵馬司狀乞
燒三醜石為灰供修造之用遂悟敕護之元祐中毛
漸作漕欲移置解舍掘之極深而石根不斷不能動

遂止今應天府學西京雜記云竇太后室有白燕啣

石大如指墮后績筐中后取石剖為二中有文曰母

天地后乃合之遂不復開後為皇后常并置壘積中

號曰天璽又云漢武昆明池養魚往往飛去後刻石

為鯨魚置水中魚乃不飛去每雷雨鯨嘗鳴吼拾遺

記云李夫人死武帝常思夢欲一見之李少君言能

致其神啓帝曰黑海北對都之山出潛英之石其色

青輕如垂羽寒盛則石溫暑盛則石冷刻為人像神

悟不異真人乃求得之命工刻作夫人形置之幙裏

宛若生時帝大悅九域志云月林國西南有怪石方

數百里光明澄澈可鑒人五臟六腑謂之仙人鏡其

國人有疾輒照之遂知病處北窻炙輒云有人曾畜

一石胡人以十萬購之其人與之而詰其異胡人令

取盆水置石其中有一馬見石中狀如飛動其人問

其所用曰此龍駒石也以水浸之飲馬馬即生龍駒

無價寶也玄中記云天下之強者東海之沃焦石焉
方三萬里海水灌之隨盡故水東流而不盈又云玉

門西南有國山中歲生石磻音津數千枚名爲霹靂

磻從春雷而磻減至秋磻盡吳地記云吳縣西三十

里花山蒼鬱幽邃晉太康二年生千葉石蓮花又云

晉太尉陸玩捨宅爲寺即今靈巖山寺寺傍有石鼓大三十

圍其鼓有兵則鳴晉隆安二年賊孫恩作亂鼓鳴湘

州記云應陽縣蔡子池南有石曰曰是蔡倫春紙曰

華陽國志云李冰爲蜀守於玉女房下白沙郵作三

石人立水中刻江神像水竭不見足漲不沒肩又云

汶山有鹽石煎之得鹽博物志云桃林在弘農湖城

縣休牛山有石曰帝臺之碁其文五色狀如鷄卵啓

蒙記云臯塗有然鼠之石梁州記云沔陽城沂漢上

十五里有諸葛武侯鎮在漢水南門前壘石爲八陣

水至壞其行列水去復故朝野僉載云辰州東有三

山鼎足直上各數十丈古語曰夸父與日競走至此

煮飯此三山者夸父支鼎石也遺集古錄云元鼎中

條支國貢馬肝石以和九轉丹髮白者以此石拭之

應手而黑杜陽雜編云唐武宗會昌元年大食國貢

松風石方一丈瑩澈如玉其中有樹影若枯松偃蓋

颯颯焉而涼颺生於其間至盛夏上令置諸殿內稍

稍秋氣颼颼卽令徹去十洲記云西海中流洲上有

昆吾石煉之成鐵作劍光明洞照如水晶狀割玉如
泥土武昌記云盤龍石舊傳有龍盤此石積日方去
郡國志云乞子石在馬湖南岬東石腹中出一小石
西石腹中懷一小石故夔人乞子於此有驗又云宋
武帝伐南燕至狗吠山夜聞狗吠明日視之見石狗
括異志云豫章有石黃白色而理疎以水灌之則熱
安鼎於上可以炊也雷煥以問張華華曰燃石也又
云晉武帝時吳郡臨平岸崩出一石鼓打之無聲以
問張華華曰取蜀中桐材刻作魚形叩之則鳴於是
如言聲聞十里寶積記云寶應縣有雷公石二枚形
如斧長可四寸闊二寸無孔膩如青玉置之日中則
光氣連天酉陽雜俎云荊州永豐縣東有臥石長九
尺六寸其形如人狀若雕刻青黃隱起歲旱祭之小
舉小雨大舉大雨圖經云昔有星墮水化爲石當彭
蠡湖中俗呼爲落星灣又云安康石在金州境歲饑
則見豐則沒砂磧中仙釋列仙傳云殷湯伐桀旣得
天下以讓務光光遂負石自沈瀘水神仙傳云白石
先生嘗煮石爲糧就白石山居又云黃初平年十五
家使牧羊有道士見其良謹將至金華居石室中四
十餘年不念其家其兄初起行索初平見道士引至

山與弟語畢問初平羊何在平與兄往至山東見白石因叱之石皆起成羊數萬頭幽怪幽明錄云武昌北山上有望夫石狀若人立古傳曰昔有貞婦其夫從役携弱子送之山頭立望其夫而死遂化為石搜神記云常山張顥為梁相天新雨後有鳥如山鵲飛翔近地令人擿之墮地化為圓石顥命椎破得一金印文曰忠孝侯印神異記云唐齊王元吉于晉陽宮獲青石若龜形上有丹書四字曰李淵萬吉遣使獻之高祖曰上天明命賦以萬吉宜以少牢祀石龜而酌送之詩賦陸士衡云石龜常懷海我寧忘故鄉海邊

有大石龜俗曰魯班所作夏則入海冬復上山朱超云侵霞去日近鎮水激

流分對影疑雙闕孤生若斷雲遏風靜花浪騰烟起薄曛陰鏗云天漢支機罷仙嶺博碁餘零陵舊是鷺昆池本學魚雲移蓮勢出苔駁錦文疎崔仲方云玉繩隨月落金碑映日鮮入江疑濯錦出峽似開蓮文馬河西瑞兵符濟北篇會逐靈槎上還歸天漢邊虞茂云蜀門鬱遐阻燕碣遠參差獨標十丈峻共起百重危鏡峰含月魄蓋嶺逼雲枝徒然抱貞介填海竟誰知

泰山

經禮記云泰山其頽乎梁木其壞乎哲人其萎乎經

翼白虎通云泰山一名岱宗又名東嶽王者受命易

姓報功告代於岱宗岱者代也其方處萬物之始故

稱岱焉其位居五嶽之伯故稱宗焉凡封禪者皆刻

石紀號著已之功績以自効也天以高為尊地以厚

為德故增泰山之高以報天禪梁甫之陟以報地

增也禪者廣厚也禪除地為壇字本為墀以其祭神故從示

失金雞金雞泰山之精子尸子云泰山之中有神房阿閣史

史記云自古封泰山禪梁甫者有七十二君又云秦

始皇上泰山風雨暴至休于松下因封為五大夫前

漢書云黃河如帶泰山若礪高帝盟誓功臣云後漢書云光

武封泰山禪梁甫雲氣成宮闕凡云亭亭肅然嵩里

社首梁甫皆泰山下小山也又云盤道屈曲而上凡

五十餘盤經小天門大天門仰視天門如從穴中視

天窻自下至古封禪處凡四十里山頂西巖為仙人

石閣應劭曰石閣在泰山下漢武帝封禪處仙人閣道書東巖為介丘東南巖

名曰觀日觀者雞一鳴時見日始出又東南名秦觀

秦觀者望見長安吳觀者望見會稽周觀者望見齊

黃河去泰山二百餘里瞻之如帶若在山陟唐書云

降婁玄枵以負東海其神主于岱宗歲星位焉秦王

刻其石銘曰漢皇探其玉策稗史前秦錄云處士張忠隱于泰山巖棲谷飲脩導養之法鑿石為釜泰山人于今法之開元記云上到泰山益州進白騾偉異遂乘之登降略不知禮成下山騾無疾而殪上神之謚曰白騾將軍命有司具槥槨葬之雜論論衡云顏淵與孔子俱上泰山孔子東南望吳閭門外有繫白馬引顏淵指之曰若見吳閭門乎顏淵曰見之孔子曰門外何有曰有如繫練之狀李善注文選云泰山之高參天入雲去之百里不見堦音乃朵塊音七雜記地記云泰山在兗州奉符縣名蓬玄秦虛洞天多芝草玉

石東行三四里有石屋下有洞天有石曰牛心甚奇怪博物志云泰山一曰天孫言為天帝之孫主召人魂故知人生命之長短風俗通云岱宗上有金篋玉策能知人年壽修短漢武帝探策得十八倒讀曰八十其後壽果然仙釋茅君內傳云仙家有三十六洞天岱宗之洞周迴三千里鬼神之府名曰三宮空洞之天神仙傳云泰山下老父者失其姓名漢武帝東遊見老父鉏于道間頭上白光高數丈列仙傳云稷丘君者泰山下道士漢武東巡泰山乃擁琴來拜詩賦謝靈運云岱宗秀維岳崔嵬刺雲天岵嶧既嶮巖

觸石輒遷綿登封瘞崇壇降禪藏肅然石閣何旡藹
明堂秘靈篇張九齡云泰山起雲無遠不被張說頌
云泰山者聖帝受天官之言天孫總神靈之府又云
青霄可接白雲在下李白云登高望蓬瀛想像金縑
臺又云攀崖上日觀伏檻窺東溟

衡山

經翼爾雅云霍山爲南岳

或曰衡山一名霍山郭璞注曰卽天柱山潛水所出

史宋書云宗炳尋名山西陟荆巫南登衡岳因結宇
衡山欲懷尚平之志唐書云星紀鶉尾以負南海其
神主乎衡山熒惑位焉又云杜甫大曆中出瞿塘下

江陵沂沅湘以登衡山因客耒陽游岳祠

稗史吳越

春秋云禹傷父功不成登衡山血白馬以祭之忽然
若臥夢赤繡文男子稱玄夷蒼水使者謂禹曰欲得
我神書者齋于黃帝之宮禹乃退齋三日登宛委發
石得金簡玉字之書乃治水之要

雜記

山海經云衡

山一名岫巉山其上多青艸鳥多鸚鵡

岫音矩巉音縷長沙

志云衡山軒翔聳拔九千餘丈尊卑差次七十二峰
岩洞溪澗泉石之勝交錯其中又有十洞十五岩三
十八泉二十五溪九池九潭六源八洞九井三穿三
漏此最著者七十二峰最大者五芙蓉紫蓋石廩天

柱祝融而祝融為最高南岳記云衡山者五岳之南岳也其來尚矣至于軒轅乃以瀟音霍之山為其副

焉漢武南巡以衡山也遠道隔江漢於是乃徙南岳之祭于廬江瀟山此亦承軒轅副義也郭璞曰霍山在廬江

郡潛縣別名天柱山湘中記云自湘川至長沙遙望衡山如陣

雲沿湘千里九向九背乃不復見又云衡山舜廟太

守至官常遣戶曹致敬修祠如有絃歌之聲盛弘之

荆州記云衡山有三峰一名紫蓋天景明徹每見有

雙白鶴回翔其上一名石困下有石室尋山徑聞石

室中常有諷誦聲一名芙蓉最為竦傑自非清齋素

朝不可望見峰上有泉水飛流如舒一幅白練分映

青林直注山下又云初有人採藥衡山見一老翁四

五年少對坐執書開山圖云霍山南岳有雲師雨虎

雲師如蠶長六寸似兔雨虎如蝟長七八寸似蛭雲雨之時出在石上肉甘可以熟而食之地記

云衡山一峰極高鴈不能過遇春北歸故名迴鴈或

曰峰勢如鴈之迴故名異苑云湘東姚祖太元中為

郡吏經衡山望崑下有數少年竝執筆作書祖謂是

行旅休息乃枉道過之未至百步少年相與飛颺遺

一紙書在坐處前數句古時字自後皆鳥跡又云南

陽道人劉麟之好遊山澤採藥衡山行數十里有絕

谷不得前遙望三石困二困閉一困開水深不可過
 欲還失道遇伐弓人問途僅得還家或說困中皆仙
 靈方藥麟之欲再尋終不知其處地志云祝融峰七
 十二峰中最高山顛有風穴雨將作陰風自穴而發
 又有雷池禱雨有應又云密雲峰半有禹廟皆科斗
 文字圖經載卽禹治水碑碑下有石壇流水縈之最
 為勝境詩賦馬援琴賦云惟梧桐之所生兮在衡山
 之峻坡桓玄云姑洗之旬始暨衡岳憩輿素石映濯
 水湄謝靈運云衡山採藥人路迷糧亦絕遇息崙下
 坐正見人相對其書非世教其人必賢哲庾闡云北

眺衡山首南瞻五嶺末寂坐挹虛恬運目情四豁翔
 翰凌九霄陸鱗困濡沫未體江湖悠安識南溟閣李
 白云衡山蒼蒼入紫冥下看南極老人星迴飈吹散
 五峰雪往往飛花落洞庭杜甫云欸吸領地靈鴻洞
 半炎方韓愈云火維地荒足妖怪又云委舟湘流往
 觀南岳雲壁覃覃穹林悠擢南岳文云朱陵之靈臺
 太虛之寶洞上承冥宿銓德鈞物故名衡山下踞離
 宮攝位火鄉赤帝館其嶺祝融宅其陽故號南岳

嵩山

經詩云高高維嶽峻極于天維嶽降神生甫及申經翼

白虎通云中央之嶽獨加高字者何中央居四方之中可高故曰嵩高山史國語云夏之興也祝融降於嵩山漢書云漢武帝禮登中嶽聞有呼萬歲者三於是以三百戶封奉祠命曰嵩高邑

嵩音蟲重也尊也衆也積也

至

後漢靈帝復改嵩高爲嵩高唐書云堊拱中改嵩山爲神嶽封其神爲天中王又云李渤隱少室山以右拾遺名謝不起韓愈遺書曰朝廷士引頸東望若景星鳳凰爭先覩之爲快又云鷄火大火壽星豕爲中州其神主於嵩丘鎮星位焉釋史漢武內傳云帝夜夢與李少君俱上嵩高山半道有繡衣使者乘龍持

節從雲中下言太乙君名少君覺卽告近臣曰如朕夢少君將舍朕去矣世說云嵩高山北有大穴晉初曾有人墮穴中同輩投食墜者得之尋穴行計可十日許忽曠然見明有草屋中二人對碁局下有一杯白飲墜者告饑渴碁者曰可飲此墜者飲之氣力十倍半年許乃出自蜀中歸洛往問張華華曰此墜仙館飲者玉漿也食者龍穴內石髓也雜記山海經云太室之中山其上有木焉葉狀如梨而赤名曰指服者不垢西征記云嵩山三十六峰東謂太室西謂少室相去十七里嵩其總名也謂之室者以其下各有

石室焉少室高八百六十丈上方十里與太室相埒但小耳嵩山記云岳西北一峰號望都天氣晴暖即望見洛陽隱隱如車蓋東北一峰號雞鳴五更之初便見日出又云嶽廟神像有玉人高五寸玉色光潤製作亦佳莫知所造蓋嶽神之像山中人曰屢失之或經旬復在又云嵩山棲神之靈藪長松綠柏生於嶺澗尚有昔人住處有銅鈔器物在焉東北出雲有自生五穀神芝仙藥關中記云嵩高山石室十餘孔有石牀池水食飲之具道士多遊之可以避世地記云少林寺在五乳峰少室當其南隱若屏列中有達磨像西北行三里許是爲達磨面壁庵庵有影石曰達磨面壁九年之遺跡庵前有三花樹西有甘露臺達磨面壁時甘露降于此仙釋道書云漢世有道士從外國將貝多子於嵩高西麓種之有四樹與衆木異一年三花白色香美又云自岳神廟東北二十里至一山名龍門其東有三臺山昔漢武東巡過此山見學仙女帝觀之遂以名焉又云其南有許由山高大四絕其北有潁水堯聘許由於此其地猶有壇墀又云王子喬乃周靈王太子晉也好吹笙作鳳鳴遊伊洛間道士浮丘公接上嵩山三十餘年往來緱氏

山緱氏山在嵩山之西嵩之副也後控鶴斯阜靈王望而不得近仙

經云嵩山東南太巖下石孔方圓一丈西方北入五

六里有大室高三十餘丈周圍三百步自然明燭相

見如日月無異中有十六仙人又云月光童子常遊

天台時亦往來此中人非有道不得望見又云劉振

棄世學道入中嶽嵩山石室中崢嶸上東南下五十

丈人冬夏不衣身毛皆長一二尺顏狀如年十五時

幽怪絕異記云嵩山之上_嶺有玉女擣帛石瑩澈光潔

山下人曰立秋前一日中夜嘗聞杵聲詩賦范泰云

作鎮中畿擬天比峻降祉發輝宣和陰陽道達幽微

既曰輔順亦代厥違霜露所均萬人是依宋之問云

侵辰發洛陽城中歌吹聲畢景至緱嶺嶺上煙霞生

草樹饒野意山川多古情大隱德所薄歸來可退耕

崔融云九州地險五嶽天中蛇龍洞穴日月鎮星

華山

經書云歸馬於華山之陽放牛於桃林之野**經翼**白

虎通云西方少陰用事萬物生華故曰華山華之為

言獲也言萬物成熟可得獲也**緯**易是類謀云西岳

亡玉羊鄭玄曰玉羊華山之精**子**韓子云秦昭王令工施鈎梯

上華山取松柏心為博箭長八尺棊長八寸勒銘於

上曰昭王嘗與天神博于此山史史記云始皇三十
 六年鄭客從關東來至華陰見素甲白馬從山上下
 知其非人止而待之遂至持璧與鄭客曰為我遺鎬
 池君明年祖龍死唐書云鷄首實沈以負西海其神
 主乎華山太白位焉又云廣明元年玄宗御製華岳
 廟碑隱隱然有聲聞數里經旬乃止釋史國史補云
 李靖始貧賤因過西岳廟訴於神且請告以官位所
 至辭色抗厲觀者異之出廟門百步許聞後大聲曰
 李僕射好去顧之不見人後竟至端揆今岳廟中尚
 刻有告廟文前燕錄云石季龍使人採藥華山得玉

版雜論賈誼云秦纘六代之餘烈踐華為城因河為

池薛綜云華山對河東首陽山黃河流於二山之間

古語曰華陽本一山過也當河河水過而曲行河神巨

靈手擘盪也開其上足蹋離其下中分為兩以通河流

今華嶽上有手掌形首陽山下有足跡皆存焉桓譚

仙賦序云華山下有集靈宮武帝欲懷集仙者故名

殿為存仙門為望仙雜記山海經云華山一名太華

太華之山削成而四方高五千仞其廣十里郭緣生

小岑壘秀迄于地記云華山在華州華陰縣道家謂

太極總仙洞天白孔六帖云永昌中晝忽風昏如雷

項之華山東數百步湧赤水渾三十餘家山高二十丈
 水深三十丈坡上草木宛然又云太華峰頭玉井蓮
 花開十丈藕如船華山記云華山上有石池生千葉
 蓮花服之羽化因名華山北有石鼓父老嘗聞其鳴
 搔首集云李白登華山落鴈峰曰此山最高呼吸之
 氣想通帝坐矣恨不携謝眺驚人詩來搔首問青天
 耳唐語林云東夷人有識山者徧拜五嶽一拜而退
 惟入關望華山自關西門拜禮至山下仰望七日咤
 曰京師衣冠文物之盛由此而致野記云岳之東北
 兩峰崢嶸四面陡絕上冠青雲下通地脈巖然獨秀

有若雲臺又云韓退之登華山戰慄欲死投書與親

友為別華陰令百方下之

沈顏曰文公託意于此蓋
 憤趨榮貪位者若跡懸崖
 踏絕巘不知止至身危踣蹶然
 後嘆不知稅駕之所焉可及矣又云西岳以西有少

華山故張衡曰綴以二華是山高五千仞片石壁立如

削成有芙蓉明星玉女三峰上有八卦池太乙池白

蓮池桃花坪莎蘿坪青柯坪玉女洗頭盆老君洞日

月崖仙掌岩太少二華惟有道院而無僧寺

仙傳云毛女在華陰山中山客獵師世世見之體生

毛自言秦始皇官人又云呼于仙者漢中關下卜師

壽百餘歲臨去呼酒家姬令急裝我與爾去夜有仙

人持二茅狗來

茅狗龍也

呼子先持一與酒姬因各騎之

上華陰山二華山人嘗聞大言呼子先酒母在此又

云馬明生受安期金液神丹方入華陰山修合藥成

不樂昇天但服半劑爲地仙又云陳希夷名搏字圖

南號扶搖先生唐長興中舉進士不第隱於華山靈

臺觀名曰希夷菴菴前有驪洞後鑿石室而化形焉

希夷峽舊有蛻骨在焉今移葬于山下玉泉觀中詩

賦孔德韶云紛吾世網暇靈岳展幽尋寥廓風塵遠

杳冥川谷深山昏五里霧日落二華陰疎峰起蓮華

危塞隱桃林何必東郡外此處可補注沈佺期云西

鎮何穹崇壯哉信靈造諸嶺皆峻秀中峰特美好傷

見巨掌在勢如拓東倒頗聞首陽去開折此河道磅

礴壓洪源鬼我載清昊靈泉紛亂瀑天磴砢橫抱李

白云太華三芙蓉明星玉女風韓愈云倚巖睨海浪

引袖拂天星張旭序云布五方則受其西列三條則

居其中若廣獸奇蟲山經有紀經有望秩之禮典有

生殖之祀蓋所以宗山川而報功也傳玄序云兩儀

以比德協和氣之細縕濟雲行而雨施興雷風以動

物是以聖帝明王莫不燔柴加牲尊而祀焉張說文

云左抱桃林之塞右產藍田之玉諒少昊之下都卽

尋收之別館郭璞贊云華嶽靈峻削成四方爰有神女是挹玉漿其誰遊之龍駕雲裳潘安仁云眺華嶽之陰崖覲高掌之遺蹤

恒山

經書云舜北巡狩至于恒岳

此恒山在虜中今大同府恒山在渾源州南二

十里非舊北岳也

經翼

爾雅云常山謂之恒山白虎通云北

方爲常山者何陰終陽始其道常久故曰常山緯春秋元命苞云常山畢昴之精子管子云其山北臨代南俯趙東接河海之間早生而晚殺五穀之所蕃熟四種五穫焉孫子云常山之蛇名率然一身而兩頭

擊其一頭則一頭至擊其中則兩頭俱至

借以喻陣法也

史

史記云趙簡子謂諸子曰吾藏寶符於常山中往得者立爲後諸子競往無所得無恤曰常山臨代代可取也簡子曰是知符矣乃以無恤爲太子後魏

書云道武立廟於其上置侍祀九十人歲時祈禱水旱至文成帝東巡親禮其神焉唐書云大梁析木以負北海其神主於常山辰星位焉釋史前燕錄云慕

容儁於常山寺大樹根下得壁七十圭七十三光色精奇有異常玉儁以爲神嶽之命用大牢祠之雜論杜牧論邊事啓云可以瘞玄玉於常山子遺人於河

隴雜記地理志云定州曲陽本常陽元和中更名常
 嶽又曰鎮嶽有嶽祠括地志云北嶽有五別名一曰
 蘭臺府二曰列女宮三曰華陽臺四曰紫微宮五曰
 太乙宮或曰大茂山五嶽圖云恒山高三千九百丈
 七尺上方三十里周迴三千里有太玄之泉神草十
 九種服之可度世神農本草云常山有草名神護置
 之門上每夜叱人仙釋列仙傳云昌容者常山道士
 自稱殷王女食蓬蓰根往來山下山中人見者二百
 餘年顏色如二十許人詩賦魏文帝云天極構高人
 暉肇啓幽明合歡百神同悅程咸云奕奕恒山作鎮
 冀方伊趙建國在嶽之陽王褒云秋風吹木葉還似
 洞庭波常山臨代郡亭障繞黃河心悲異方樂腸絕
 隴頭歌薄暮臨征馬失道北山阿張嘉貞文云包括
 緜長經綸中外外夷有四鼎宿主胡則延衰以限之
 中郡有五寶符在代則高襄以臨之其頂也上扶乾
 門黑帝之宮觀其足也下捺坤軸玄神之都府

終南山

經翼五經要義云終南山長安南山也一名太乙古文

以為終南山史唐書云盧藏用初隱終南山後出仕司馬

承禎嘗召至闕下將還天台山羣公道祖藏用指終

南山曰此中大有佳處何必天台承禎徐曰以余視之此乃仕途之捷徑爾藏用大慙稗史開元記云方

技姜撫言終南山有旱藕狀類葛粉餌之延年帝命採之作湯餅賜大臣高士傳云四皓綺里季等共入

商洛隱地肺山漢高祖徵之不至乃匿終南雜記關

中記云其山一名中南言在天之中居都之南故曰

中南三秦記云山從長安西可二百里中有石室靈

芝有道士不食五穀自言太乙之精所居地名曰地

肺可避洪水有故漆船在上山上有水時有神人乘

船行追之不及又云王嘉不食五穀隱終南山福地

記云其山東接驪山太華西連太白至于隴山北去

長安城八十里南入楚塞連屬東西諸山周迴數百

里名曰福地詩賦班固賦云翔鳳哀鳴集其上珍怪

碧玉挺其阿彭祖宅以蟬蛻安期響以延年宇文昶

云堯蓋臨河潁漢蹕踐華嵩日旂迴北鳳星旆轉南

鴻青雲過宣曲先駟背射熊金桴拂泉底玉管吹雲

中古轍稱難極新途或易窮煙生山欲盡潭淨水恒

空交松上連霧修竹下來風仙才道無別靈氣法能

同東棗羞朝座西桃獻夜宮詔令王子晉出對浮丘

公

廬山

雜記 山海經云廬山一曰天子都一曰天子鄣三水
小牘云王玄仲登蓮花峰約寺僧到峰頭起煙爲信
僧候之數日果有煙起畱二旬乃下僧問之王曰峰
頭有池茵菖盛開池中有破鐵舟廬山記云紫霄峰
秦始皇曾登之與雲漢相接因名之高處有刻字大
如掌背隱起焉又云紫霄峰有禹刻有好事者縋而
下摹得百餘字皆不可辯又云匡俗周威王時人生
而神靈廬於此山世稱廬君故山取號曰匡廬又云
天將雨則有白雲或冠峰巖或亘中嶺俗謂之山帶
不出三日必雨韋舟云與東林澈公近以匡廬七詠
見寄皆麗絕于文圃七詠謂蓮花峰石鏡虎跑泉聰
明水白虎洞鐵船康山廟爲七也潯陽記云廬山頂
上有一池池中有三石鴈霜落則飛山北有五老峰
於廬山爲最峻極世傳許旌陽與吳猛乘鐵船二龍
挾行戒舟人瞑目勿視至紫霄峰茂林戛擊有聲舟
人竊視之龍委去船墮於此下有編底池仙釋述異
記云廬山有三石梁長數十丈廣不盈尺咸康中吳
猛登山因過此梁見一老人坐樹下以玉杯承甘露
與猛又云晉僧慧遠住東林寺每送客不過虎溪一

日與陶潛陸修靜相携其語不覺踰之三人大笑後
 人於此建亭遠法師曰東南有香爐山孤峰秀起遊
 氣籠其上則氛氲若煙又西南有石門山狀若雙闕
 壁立千仞瀑布流焉神仙傳云董奉還豫章居廬山
 下了不佃作為人治病不取錢物愈者種杏五株十
 數年得杏十數萬株詩賦白居易記云匡廬奇秀甲
 天下山李白云廬山東南五老峰青天削出金芙蓉
 九江秀色可攬結吾將此地巢雲松又謠云廬山秀
 出南斗傍屏風九疊雲錦張伏滔序云廬山江陽之
 名嶽背岷流面彭蠡蟠根所據亘數百里重嶺桀嶂

仰插雲日俯瞰川湖之流焉

太行山

子墨子云將上太行駕驥與牛子將誰驅耕桂子曰
 驅驥以貴驥尸子云龍門魚之難太行牛之難以德
 報怨人之難史戰國策云范雎說秦曰舉兵攻滎陽
 則成臯之路不通漸太行之道則上黨之兵不下舉
 兵而攻滎陽則其國斷而為三唐書云狄仁傑親在
 河陽仁傑登太行山反顧見白雲孤飛謂左右曰吾
 親舍其下又云元和四年冬羣鳥夜集于太行山上
 又云武德二年三月太行山聖人崖有聲俗謂聖聲

有寇至釋史穆天子傳云天子命駕八駿之乘赤驥之駟南征朔行經絕雀道升太行南濟於河仙釋神仙傳云王烈入太行山忽聞山東雷聲往視之見山石上破數百丈石中有一孔尺餘中有青泥流出烈取搏之隨手堅凝氣味如粳米飯按仙經曰此石髓服之壽與天地齊詩賦李白云見君乘騶馬知上太行道此地果摧輪全身以為寶又云北上何所苦北上緣太行磴道盤且峻巉巖凌穹蒼馬足蹶側石車輪摧高岡沙塵接幽州烽火連朔方又云五月相呼度太行摧輪不道羊腸苦柳宗元云吾盪而趨不知太行之異乎九衢以敗吾車李庾東都賦云太行枕甸發址崇垓

首陽山

經詩云采苓采苓首陽之巔雜記十三州志云雷首山即首陽山一名獨頭山夷齊所隱也山南有古塚陵柏蔚然攢茂丘阜俗謂之夷齊墓地記云山在蒲州南四十五里上有二賢祠即伯夷叔齊今河南南府亦有首陽山非二賢所隱處二賢祠像宋元祐中所塑其前塑一白鹿土人曰二賢食薇兼飲鹿乳故塑之此說不見經傳詩賦阮籍云步出東郭門遙望首陽岑下有

採薇士上有嘉樹林柳識弔夷齊文云洪河之東兮
首陽穹崇側聞孤竹之二子昔也餒在其中

峨眉山

雜記益州記云峨眉山犍爲南安縣界當縣南八十
里兩山首相望如蛾眉地圖云山有仙藥漢武求不
能得一統志云在眉州南三百里山行記云峨眉有
三山爲一列曰大峨中峨小峨中峨小峨皆石鬪溪
上攬得其一上有眉目以爲寶瑞至今藏寺中此水
遂名寶現溪自是登危磴過菩薩閣當道有栴曰天
下大峨山遂至白水普賢寺至此皆峻陔四十餘里
始是登峰頂之山脚耳相傳曰普賢居此有三千徒
衆故作佛鑄甚朴拙自普賢寺登峰頂光相寺七寶
巖其高六十里大約去平地不下百里天下登山峻
阪無此比者又云此山有娑羅樹者葉似海桐又似
楊梅花紅白色春夏間開大抵峨之上凡草木禽蟲
悉非世間所有其花草有如八仙而深紫有如牽牛
而大數倍有如蓼而淺青又有塔松狀如杉而葉圓
細又聞春時尤多異花野記云峨眉山頂自七月下
雪謂之封山至三月必有一獸開山或虎或鹿或猿
開後人纔敢行不然則墮深崖中

仙釋列神傳云陸

通楚狂接輿也好養性在蜀峨眉山西世見之數百
年佛書云震旦第一山詩賦王右軍云崑崙伯仲地
二語可作一聯伯仲謂峨眉與崑崙相等也杜甫云僕夫穿竹語稚子入
雲呼

北邙山

史魏書云明帝欲平北邙令登臺觀孟津廷尉辛毗
諫曰天地之性高高下下今而反之既非其理加以
損人費功民不堪役且若九河泛溢洪水爲害而丘
陵皆夷何以禦之帝乃止唐書云天寶中洛陽有巨
蛇高丈餘長百尺出邙山下胡僧無畏見之曰此欲

決水瀦洛城卽以天竺法呪之數日蛇死雜論張說

麗妃神道碑云窆於故都之後邙山之陽雜記郡國

志云北邙山是隴山之尾一名平逢山亦名鄰山按

山下古塚纍纍多爲人發掘自昔詩人多入吟詠詩

賦張協北邙賦云前瞻狼山後闕大伾東眺虎牢西

睨熊耳隱亘天際旁極萬里又云地勢窅隆丘墟陂

陀墳壠隈疊碁布星羅松林慘映以攢列玄木搜寥

而振柯白居易云賢愚貴賤同歸盡北邙塚墓高嗟

峨李白云誰陳廣陵散但哭邙山骨

鍾山

史宋書云蕭思話領左衛嘗從太祖登鍾山北嶺石
上彈琴賜以金鍾酒改曰金山雜記金陵地記云秦
始皇時有望氣者曰金陵有天子氣乃埋金玉雜寶
於鍾山鑿秦淮以斷其脉因更名曰秣陵白孔六帖
云建康北十餘里有鍾山舊名金山漢末金陵尉蔣
子文討賊戰亡靈發於山因立蔣侯祠故世號曰蔣
山丹陽記云京師南北竝有連嶺而蔣山獨隆崛峻
異其形象龍實揚都之鎮也吳志云孫權葬山南因
山爲名號曰蔣陵庾闡揚都賦注云建康宮北十里
有蔣山輿地圖謂之鍾山元皇帝未渡江之年望氣
者曰蔣山上有紫雲時時晨見周顒隱居蔣山出爲
臨海令孔稚珪作北山移文以譏之曰鍾山之英草
堂之靈馳煙驛路勒移山庭詩賦金陵歌云石頭甍
巖如虎踞凌波欲過滄洲去鍾山龍盤走勢來秀色
橫分歷陽樹班固云合沓共隱天參差互相望李白
云連山抱金陵霸氣昔騰張又云羣峰如逐鹿犇走
相馳突

天台山

史晉書云許邁與王羲之書曰自山陰至臨海多有
仙人王堂仙人芝草梁書云吳君南遊天台觀滄海

與名士相娛樂唐書云司馬承禎徧游名山結廬天台不出雜論柳泌云天台山靈仙所舍多異草願宮

于此雜記臨海記云天台山超然出天山有八重視

之如一幅高一萬八千丈周迴八百里又有飛泉懸

流千丈似布名山紀略云天台山在剡縣是衆聖所

降葛仙公山也會稽記云赤城山內則有天台靈嶽

玉室璿臺幽怪神異經云餘姚人盧洪入山採茗遇

一道士牽三青羊引洪至天台瀑布泉曰吾丹丘子

也聞子善具飲常思見惠山中有大茗可以相給祈

子他日有甌犧之餘不相遺也因與家人住獲大茗

焉幽冥錄云漢明帝永平中剡縣劉晨阮肇共入天

台山採藥迷道入山見一杯流出有胡麻飯出一大

溪溪邊有二女子姿容絕妙遂畱半年懷土求歸既

出至家親舊零落邑屋更變無復相識訊問得七世

孫詩賦李白云天台連四明日入向國清五峰轉山

色百里行松聲崔尚文云藐彼天台嗟峨崔嵬下臨

滄海遙望蓬萊漫若天合呀如地開孫綽賦云赤城

赤城天台也

羅浮山

稗史開元記云天寶初詔道士申太芝祭羅浮山尋

朱明洞邑簿任知宣率衆尋見一洞以藤擔籠垂一人下洞約五丈餘却出曰下視無底日月星辰無不備焉初有白雲須臾散漫五色雜記羅浮山記云羅浮者蓋總稱焉羅山浮山二山合體謂之羅浮在增城博羅二縣之境舊說羅浮高三千六百丈有七十石室七十長溪周迴三百三十七里七十二神禽玉樹朱草在焉又云遙望石樓直上十餘里石樓於山頂方十之一去縣三十里卽見山址至所登處當百里許山皆平敞大小石樓相去五里皆孤高峻秀邈出雲表重簷四柱宛如樓閣霞灼雲掩人跡罕到又云其中有石如梁在石樓之間望之可高五十餘步故老相傳謂之鐵橋又云第三峰有竹大徑七尺圍節長丈二謂之龍公竹常有鸞鳳栖宿山東有溪曰羅陽永泰中暑假雨漲有一竹葉若芭蕉隨流出須臾一竹闊一尺餘長丈二尺卽龍公竹也地記云浮山本蓬萊之一峰昔時洪水泛海西來汨于羅山崖巘皆合故曰羅浮山至今卉木不同浮山皆海中類也袁彥伯徐履道皆曰蓬萊有三島此其一焉峰嶺秀拔四百餘里峰巒掩映三十二所上披雲霄下有深洞幽邃旁達約數十里號曰朱明洞孔六帖云羅浮

奇石一峰崛起高六百丈廣七十丈綵綺錯爛如霞
錦迢迢獨出勢若削成謂之瑤石臺皮日休松陵集

題云羅浮軒轅所居亂峰四百三十二四百三十二類

林云羅浮山有璇房瓊室七十二所仙釋茅君內傳

云大天之內有地之中洞天三十六所羅浮山之洞

周迴五里名曰朱明曜真之天三十六之第七也列

仙傳云增城何氏女有仙術持一石措小石樓之上

遠觀如畫幽怪靈異記云朱明洞常有五百花首真

人遊會開元二十六年奉勅建花首臺又云羅浮山

絕頂之上高三百丈周迴二十里常有紫霞聚于峰

上故名聚霞峰時有碧雞羣飛絕巘或獨鳴于空林

可見不可取紀異云盧祀陷顏真卿令單車問罪于

李希烈內外知公不還親族餞之長樂坡公謂諸姻

族曰吾在江南曾遇道士陶八八授一刀圭碧霞丹

令服之至今體健不衰曰七十歲有厄待我於羅浮

山得非今日之驗乎公至汜水逢陶笑曰吉吉遂指

嵩少而去公至汴李希烈害公於近郊及希烈敗詔

得歸葬偃師北山後有商人至羅浮忽見兩道人樹

下圍碁一謂商人曰子洛陽人奉寄一書達吾家遂

以一封題寄偃師北山顏家商人至偃師詢所居乃

瑩庄也守塚老蒼頭得書驚曰此先太師親翰固藏于室子孫選吉發塚視棺即已空矣子孫竟往羅浮覓之無跡

詩賦

劉禹錫云海黑天宇曠星辰來逼人

又云君言羅浮上容易見九垓漸高元氣壯洶湧來

翼身皮日休云紅翠數聲瑤室響

紅翠山鳥名山有璇房瑤室七十二所

九疑山

淮南子云九疑之南陸事寡而水事多 **雜記** 山海

經云南方蒼梧之丘蒼梧之川其中有九疑山焉舜

之所葬在長沙零陵界郡國志云九疑山有九峰一

曰丹朱二曰石城三曰樓溪

其形如樓

四曰娥皇

下有舜池池傍

春日百鳥生卯人取之則迷路卯不可得

五曰舜源

比眾峰最高上多紫蘭

六曰女

英

舜葬在此峰下

七曰簫韶

峰下即象耕種之處

八曰紀峰

馬明生遇安期授金液神

丹之處

九曰紀林

周義山開石函得經讀之昇仙之處

又有九水七流嶺

北二則翻注廣南湘中記云九疑山在營道縣九山

相似行者疑惑故名九疑名山紀略云九疑山漢末

張禮正魏時冶明期皆遊九疑禮正服黃精明期服

澤瀉柏實後俱適西城君受虹景方內外洞澈東華

遣迎乘雲昇天王維集云明皇時道士申太芝遇異

人告以九疑山舊有天樂一部歲久化五野猪人捕

之化為古器太芝扣之音律相和遂進之酉陽雜俎

云杜陟常見江淮市人以桃核扇量米止容一升言於九疑山中得之詩賦蔡邕碑文云巖巖九疑峻極於天時風嘉雨浸潤下民茫茫南土實賴厥勛逮于虞舜聖德光明克諧頑傲以孝蒸蒸終葬九疑解體而昇登此崔嵬神仙託靈張謂碑文云九疑嗟峨湘雲古色韓愈云吾聞九疑好夙志今欲伸班竹啼舜婦清湘沈楚臣柳宗元云九疑濬傾犇臨源委縈迴

荆山

緯翼河圖括地象云荆山為地雌上為軒轅子韓子云卞和得玉于荆山之中將獻于楚王王命工人相之曰石也王怒刑和左足和抱玉坐荆山之下三日泣盡繼之以血史唐書云大曆十四年五月丁亥放舞象三十有二於荆山之陽雜記山海經云荆山其陰多鐵其陽多金地理志云湖城有熊耳山覆釜山皆名荆山詩賦李白云秦欺趙氏璧却入邯鄲宮本是楚家玉還來荆山中又云荆山長號泣血人忠臣死為刖足鬼又云竭來荆山客誰為珉玉分浪寶絕見棄虛持三獻君

會稽諸山

經翼家語云禹會諸侯于塗山防風氏後至禹戮之

其骨專車史晉書云顧愷之遊會稽人問山川之美
 顧曰千巖競秀萬壑爭流稗史吳越春秋云范蠡作
 城訖怪山自至怪山者瑯琊東武海中山也一夕自
 來越人怪之故名越絕書云雞山豕山勾踐以畜雞
 豕將伐吳用食死士雜記會稽記云永興縣東北九
 十里有侂山傳曰是塗山按越書禹娶於塗山去山
 陰五十里檢其里數是其處也又云縣東南十八里
 有射的山遠望如射侯謂之射的其西有石室方二
 丈謂之射堂土人以占年諺曰射的白斛一百射的
 玄斛一千又云諸暨縣東北六十里有土城山一名
山西施鄭旦所產
處一名苧羅村

羅山賣薪女西施鄭旦先教習于土城山山邊所在
 有方石傳是西施澣紗石又云東有秦望山昔秦始
 皇登此使李斯勒石其碑見在又云會稽山南有宛
 委山其上有石俗呼石匱壁立于雲有懸度之險昇
 者累梯然後至焉昔禹治洪水厥功未就乃躋于此
 山登石匱得金簡玉字以知山河體勢於是疏導百
 川各盡其宜又云射的山西南水中有白鶴山常為
 仙人取箭曾刮壤尋索遂成此山又云四明山高峰
 軼雲連岫蔽日水經注云會稽山有禹廟昔大禹東

巡崩于會稽因而葬之有鳥來為之耘春拔草根秋
啄其穢縣官禁民不得妄害此鳥山東有井名禹井
深不見底即禹穴詩賦王彪之云隆山嵯峨崇巒峒
堯傍觀滄洲仰拂玄霄郭璞贊云禹徂會稽爰朝羣
臣不虔是討乃戮長人

虎丘山

史史記云闔閭塚在吳縣閭門外以十萬人治塚取
土臨湖葬經三日白虎踞其上故曰虎丘山稗史吳
越春秋云闔閭葬于國西北海湧山中穿土為川積
壤為丘發五邨之士十萬人共治之塚池四周水深

丈餘銅槲三重傾水銀為池池廣六十步黃金珠玉
為鳧鴈殉以專諸魚腸三尺之劍葬三日金精上浮
化為白虎蹲其上故曰虎丘雜論顧愷之云吳城西
北有虎丘山含真藏古體虛窮玄望形不出常阜至
乃崑崙迴絕顧野王云虎丘高不礙雲深無藏景卑
非培塿淺異棘林路若絕而復通石將頽而更綴抑
巨麗之名山信大吳之勝壤張種云虎丘山吳嶽之
神秀者也雖無峻極異于九天隱磷殊于太乙衿帶
城傍獨超眾嶺控繞川澤顧絕羣岑沈炯云三江五
湖洞庭巨麗寫長洲之茂苑登九曲之層臺山高水

深雲蒸霧吐其中之秀異者實虎丘之靈阜焉雜記

吳地記云虎丘山避唐太祖諱改為武丘原名海湧

山在吳縣西北九里許闔閭葬此山中水銀為灌金

銀為坑秦始皇東巡至虎丘求闔閭寶劍其虎當墳

而踞始皇以劍擊不及悞中于石遺跡尚存其虎西走二

十五里至虎嘍地名而失唐諱虎錢諱嘍改為潁墅劍

無獲其石裂陷成池故號劍池池傍有石可坐千人

號千人石其山本晉司徒王珣與弟司空珉別墅咸

和二年捨山宅為東西二寺立祠于山寺側有貞娘

墓吳國之佳麗也詞客才子多題詩墓上有舉子譚

銖題詩後稍稍息筆吳大都圖經續記云虎丘山舊經

載之已詳吳越春秋及越絕書之類皆以為闔閭所

葬有金精之異故名然觀其巖壑之勢出于天成疑

先有是丘而闔閭因之以葬也寰宇記云山礪是孫

權所發以求闔閭寶器是未可知也礪側平石故號

千人坐俗傳生公講法得名詩賦白居易云怪石千

僧座靈池一劔沈海當亭兩面山在寺中心酒熟憑

花勸詩成倩鳥吟寄言軒冕客此處好抽簪又云舟

舩轉雲島樓閣出烟蘿路入青松影門臨白月波劉

禹錫云青林虎丘寺林際翠微路仰見山僧來遙從

飛鳥處茲峰淪寶玉千載惟丘墓埋劔人空傳鑿山龍已去又云徘徊北樓上海江窮一顧日映千里帆鷗歸萬家樹暫因愜所適果得捐外慮

交廣諸山

雜論

柳宗元云柳州自甌山之南皆大山多奇人南

且西曰駕鶴山壯聳環立

雜記

廣州記云南海增城

縣有白水山有瀑布懸注百許丈又云始昌縣有一

石望之似牛向江名曰牛鼻山又云廬山山高入雲

霄世傳山上有池每至甲戌日聞山有鼓角吹簫之

聲又云南海四會縣有金剛山行人往往見金人見

形岡側又云東莞寶安縣有參里山傳曰曾參純孝

其所居山林後以為名

按曾子安得至東莞世俗謬傳一至于此

又云鬱

林郡北有大山其高隱天上有池池有石牛祈雨以

牛血和泥塗石牛背即雨洗之則晴交州記云浮石

山在海中獨峙高數十丈浮在水中又云有一山神

功刻鏤若射棚去石堂口百步夜常聞射聲太平廣

記云蒼梧彰平縣有石膏望之皎若霜雪地理志云

廣州有靈洲山在鬱林中張九齡云山五嶠號白靈

謂嶺南也

范至能云桂之千峰皆旁無延緣悉自平地崛

然特立玉筍瑤簪森列無際山皆中空峰下佳巖洞

有名可紀者三十餘所去城不過七八里近者二三里日可徧至以予論之誠當天下第一

詩賦韓愈云

水作青羅帶山如碧玉簪

崑崙山

經翼

爾雅云西北之美者有崑崙之墟璆琳琅玕焉

緯翼

河圖括地象云崑崙山爲地之首上爲握契滿

爲四瀆橫爲地軸上爲天鎮立爲八柱子呂氏春秋云菜之美者有崑崙之蘋淮南子云崑崙山去地萬一千里上有層城九重或上倍之是謂閼風或下倍之是謂縣圃尸子云赤縣州者爲崑崙之墟玉紅之

草生焉食其一實而醉臥三百歲而後寤史記云

崑崙高甚日月相避隱爲光其上醴泉華池河出其

下焉前漢書云黃帝使伶倫自崑崙之陰取竹于嶰

谷稗史穆天子傳云天子遂宿于崑崙之阿赤水之

陽吉日辛酉天子升于崑崙之丘以觀黃帝之宮竹

書紀年云周穆王西征至崑崙丘見西王母王母止

之雜記水經云崑崙墟在西北去嵩高五萬里地之

中也其高萬一千里上出五色雲氣下出五色流水

東南流黃水入中國爲黃河一說河水出其東北陬

十洲記云崑崙山有三角一角正北名閼風巔一角

正西名玄圃臺一角正東名崑崙宮王母居焉仙釋
葛仙翁傳云崑崙一曰玄圃臺一曰積瑤房一曰閼
風臺一曰華蓋一曰天柱皆神仙所居列仙傳云西
王母所居崑崙之圃閼風之苑有五城三十里玉樓
十二左帶瑤池右環翠水幽怪神異經云崑崙有銅
柱焉其高入天所謂天柱也圍三千里圓周如削銅
柱下有迴屋壁方百丈搜神記云崑崙之山是惟帝
之下都絕以弱水之深鴻毛不能起環以火山光景
照千里山上鳥獸草木皆生炎火之中故有火澗
布非此山之皮泉則其禽獸之毛羽也詩賦楊炯云

崑閼西北之天門也五帝處其陽陸三皇居其正北
李德裕云崑閼仙岑峻極秋明

蓬萊山

子列子云渤海之東有大壑中有五山岱輿圓嶠方
壺瀛洲蓬萊臺觀皆金玉所居皆仙聖之種五山之
根無所連着常隨潮波上下帝恐流於西極命策疆
使巨鼇十五舉首戴之始峙而不動鼇山之名
自茲而始史史

記云蓬萊方丈瀛洲三神山諸仙人皆在焉金銀爲
宮闕未至望之如雲及到三山反居水下臨之風輒
引船去終莫能至徐福言請齋戒童男女求之於是

秦皇遣徐福發童男女數千人入海求仙人

求仙無得不敢還朝

竟留島中自相婚配今之倭奴是其孽也

前漢書云上臨渤海將望祀蓬

萊之屬幾至殊庭焉

殊庭蓬萊中仙人之庭

雜記

山海經云蓬

萊山海中之神山也非有道者不至王子年拾遺記

云海中三山上廣中狹下方皆如工制亦猶華山之

似削成

詩賦

張衡云問三丘乎勾芒

三蓬萊方丈丘瀛洲也

又

云登蓬萊而容與兮鼇雖抃而不傾郭璞云虛舟浮

海底高浪駕蓬萊神仙排雲出但見金銀臺

燕然山

史前漢書云貳師引兵還至燕然山單于逆漢軍勞

倦自將五萬騎遮擊貳師軍大亂敗貳師降單于又

云漢得陰山

即燕然山

匈奴長老過之未嘗不哭後漢書

云竇憲精騎萬餘北伐單于戰于稽莎山大破之降

者二十餘萬人憲遂登燕然山刻石勒功令班固作

銘紀漢威德

詩賦

班固銘云鑠王師兮征荒裔勦凶

虐兮截海外覓其邈兮亘地界封神丘

神丘即燕然山也

兮

建隆碣熙帝載兮振萬世李白云呼吸走百川燕然

可摧傾胡馬歌云雖居燕支山不道朔雪寒塞上曲

云燕支落漢家婦女無花色觀發兵詩云請纓不繫

越且向燕然山又云倚劔登燕然

邊

章列嗟哦

太華詩類奇卷之五

五十四

